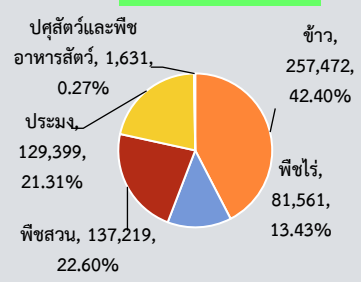


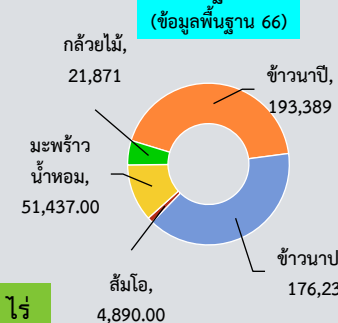
**พื้นที่การเกษตร (ปี 66)**



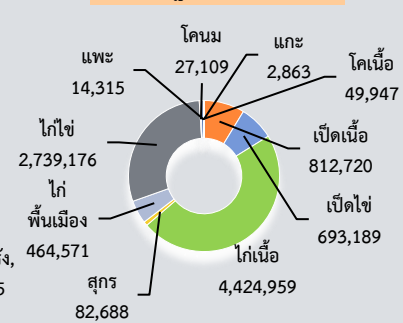
**พื้นที่เกษตรกรรม 607,282 ไร่**

**พื้นที่ทั้งหมด 1,355,204 ไร่**

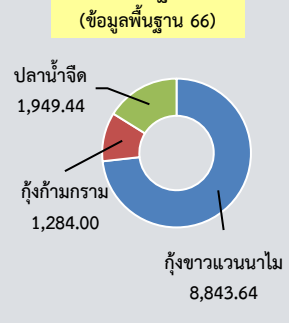
**พืชเศรษฐกิจ (ต้น) (ข้อมูลพื้นฐาน 66)**



**สัตว์เศรษฐกิจ (ตัว) ณ ร.ค.66**



**สัตว์น้ำเศรษฐกิจ (ตัน) (ข้อมูลพื้นฐาน 66)**



GPP ของจังหวัด มูลค่า 367,247 ล้านบาท (ปี 2565) สศช.  
GPP ด้านเกษตร มูลค่า 18,760 ล้านบาท ร้อยละ 5.11

จำนวนประชากร 434,658 คน ครัวเรือน 924,521 คน (ปกครอง ปี 66)

เป็นภาคการเกษตร 40,280 ครัวเรือน (เกษตรจังหวัด ปี 66)

เป็นแรงงานภาคเกษตรกร 130,931 คน (แรงงาน ปี 66)

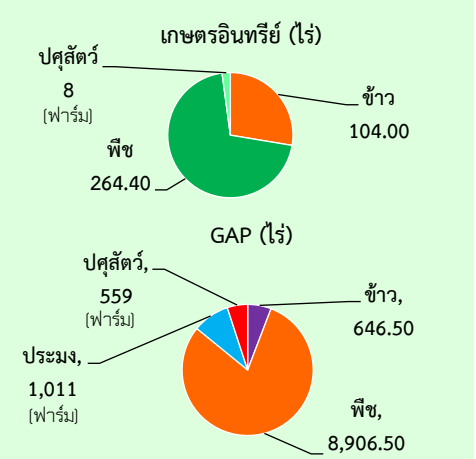
ปริมาณน้ำภาพรวมจังหวัด 7,370 ล้าน ลบ.ม.

ปริมาณน้ำฝนสะสม เฉลี่ย 289.04 มม. (1 ม.ค.-25 มิ.ย.67) ปรับทุกเดือน

**เกษตรแปลงใหญ่**

ชนิดสินค้า	จำนวน 67 แปลง
ข้าว	23
พืชผัก/สมุนไพร	18
พืชไร่ (อ้อยโรงงาน, มันเทศ)	2
ไม้ผล (มะพร้าวน้ำหอม, ส้มโอ, มะม่วง, ฝรั่ง, กล้วย)	8
ไม้ดอกไม้ประดับ	7
ประมง (กุ้งก้ามกราม)	6
ปศุสัตว์ (โคนม, ไก่ตะเภาทอง)	3

**ปริมาณสินค้าเกษตรที่ได้รับรองมาตรฐาน**



**ผลการเฝ้าระวังโรคและแมลงศัตรูสำคัญ**

- ข้าว เฝ้าระวัง หนอนอกข้าว** แนวทางการป้องกัน 1. ไม่ควรใส่ปุ๋ยในโตรเจนมากเกินไป ทำให้ใบข้าวงาม หนอนอกขอบวงไข 2. ไม่หว่านข้าวในปริมาณหนาแน่นมากเกินไป 3. พ่นสารเคมีป้องกันกำจัด เฝ้าระวัง **เพลี้ยกระโดดสีน้ำตาล** แนวทางการป้องกัน 1. ไม่ขังน้ำในนาตลอดเวลา 2. ไม่ควรปลูกข้าวซ้ำพันธุ์เดิมหลายรอบการผลิต 3. พ่นสารเคมีป้องกันกำจัด
- มะพร้าวน้ำหอม เฝ้าระวัง หนอนหัวดำมะพร้าว** แนวทางการป้องกัน 1. หมั่นสำรวจแปลงนาสม่ำเสมอ 2. ใช้สารชีวภัณฑ์ 3. ปลอ่ยแดนเบียนหนอนบราคอน



**สินค้า GI**

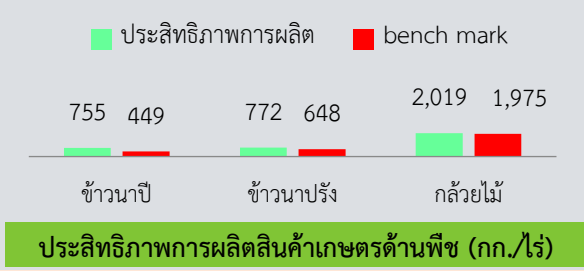
**ส้มโอบริการชัยศรี (พันธุ์ชวาน้ำผึ้งและพันธุ์ทองดี)**

- พันธุ์ทองดี รูปทรงกลมแป้น ผิวบาง มีต่อมน้ำมันเล็ก เนื้อสีชมพูอมแดง เนื้อแน่นน้ำหนกดี ฉ่ำและนิ่ม ออกหวานอมเปรี้ยว ไม่มีรสขมและรสชา
- พันธุ์ชวาน้ำผึ้ง รูปทรงกลมมน ผิวบาง เนื้อสีขาวคล้ายน้ำผึ้ง เนื้อแน่นน้ำหนกดี รสหวานอมเปรี้ยว ไม่มีรสขมและรสชา
- พื้นที่ปลูก (GI) 502 ไร่ ผลผลิตรวม 1,736.92 ตัน ผลผลิตเฉลี่ย 3.46 ตัน/ไร่

**สินค้า GI / สินค้าเด่น**

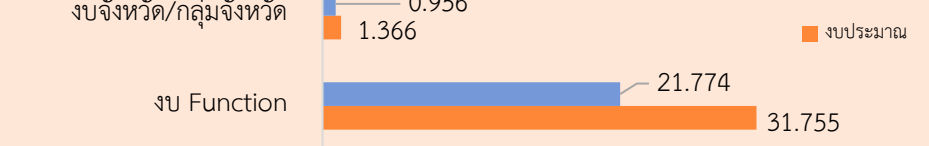
**สินค้าเด่น/กล้วยไม้**

จังหวัดนครปฐมเป็นจังหวัดที่พื้นที่ปลูกกล้วยไม้มากที่สุดในประเทศไทย โดยเฉพาะกล้วยไม้ตัดดอก ปี 2566 มีพื้นที่ปลูก 10,116 ไร่ ผลผลิตรวม 21,871 ตัน คิดเป็นมูลค่า 1,253 ล้านบาท/ปี



**ประสิทธิภาพการผลิตสินค้าเกษตรด้านพืช (กก./ไร่)**

**นครปฐม**  
Info graphic  
**ข้อมูลพื้นฐานจังหวัด**



**ปี 67 มีงบประมาณเพื่อการพัฒนาการเกษตร รวม 33,121 ล้านบาท** ข้อมูล ไตรมาส 2 ปี 67

- จำแนกตามประเด็นการพัฒนา**
- ประเด็นการพัฒนาที่ 1 ยกระดับศักยภาพเกษตรกรและสถาบันเกษตรกรสู่ผู้ประกอบการธุรกิจเกษตรสมัยใหม่ = 53 โครงการ งบประมาณ 14,604,352 บาท
  - ประเด็นการพัฒนาที่ 2 ส่งเสริมและพัฒนาการผลิตสินค้าเกษตรและบริการมูลค่าสูง = 16 โครงการ งบประมาณ 1,175,960 บาท
  - ประเด็นการพัฒนาที่ 3 เพิ่มประสิทธิภาพในการบริหารจัดการทรัพยากรทางการเกษตร = 31 โครงการ งบประมาณ 12,848,109.10 บาท
  - ประเด็นการพัฒนาที่ 4 พัฒนาโครงสร้างพื้นฐานและสิ่งอำนวยความสะดวกด้านการเกษตร = 17 โครงการ งบประมาณ 4,492,901 บาท

**งบ Function มีภารกิจสำคัญ ดังนี้**

- ด้านพืช**
  - โครงการยกระดับคุณภาพมาตรฐานสินค้า (GAP)
  - โครงการสร้างมูลค่าเพิ่มจากวัสดุเหลือใช้ทางการเกษตร
  - โครงการเพิ่มประสิทธิภาพการใช้น้ำในระดับไร่นา
  - โครงการพัฒนาเกษตรกรปราชญ์ (Smart Farmer)
  - โครงการผลิตพันธุ์พืชและปัจจัยการผลิตทางการเกษตร
- ด้านปศุสัตว์**
  - โครงการพัฒนาศักยภาพกระบวนการผลิตสินค้าเกษตร
  - โครงการอันเนื่องมาจากพระราชดำริ
- ด้านประมง**
  - โครงการยกระดับคุณภาพมาตรฐานสินค้าเกษตร
  - โครงการส่งเสริมอาชีพประมง

**งบประมาณจังหวัด**

- โครงการส่งเสริมและพัฒนาสินค้ากิจกรรม นวัตกรรมและเทคโนโลยี ให้เป็นที่รู้จักแพร่หลายและมีอัตลักษณ์ประจำจังหวัดนครปฐม (Smart Product)

## ข้อมูลพื้นฐานของจังหวัดนครปฐม

### ๑. ข้อมูลด้านการเกษตรของจังหวัด

๑.๑ **พื้นที่ทั้งหมด** ๑,๓๕๕,๒๐๔ ไร่ เป็นพื้นที่เกษตรกรรม ๖๐๗,๒๘๒ ไร่ (๔๔.๘๑% ของพื้นที่ทั้งหมด) เป็นพื้นที่ปลูกข้าว ๒๕๗,๔๗๒ ไร่ พืชไร่ ๘๑,๕๖๑ ไร่ พืชสวน ๑๓๗,๒๑๙ ไร่ ประมง ๑๒๙,๓๙๙ ไร่ ปศุสัตว์และพืชอาหารสัตว์ ๑,๖๓๑ ไร่ โดยมีพื้นที่ชลประทาน ๘๒๖,๔๓๕ ไร่ (๑๓๖.๐๙% ของพื้นที่เกษตรกรรม)  
(ที่มา :สนง.ปกครองจังหวัด/สนง.เกษตรจังหวัดนครปฐม/สนง.ปศุสัตว์จังหวัดนครปฐมและโครงการชลประทานนครปฐม)

### ๑.๒ สถานการณ์ด้านทรัพยากรการผลิตและแนวโน้ม

- ๑) ปริมาณน้ำภาพรวมจังหวัด ๗,๓๗๐ ล้าน ลบ.ม.  
 - แหล่งน้ำต้นทุนภายในจังหวัด - ล้าน ลบ.ม.  
 - แหล่งน้ำต้นทุนภายนอกจังหวัด ๗,๓๗๐ ล้าน ลบ.ม.
- ๒) ปริมาณน้ำฝนสะสม ตั้งแต่วันที่ ๑ ม.ค. ๖๗ ถึงวันที่ ๒๕ มิ.ย. ๖๗ ปริมาณ ๒๘๙.๐๔ มม.
- ๓) ความต้องการใช้น้ำของจังหวัดจำแนก ๔ ด้าน
- |                |          |            |
|----------------|----------|------------|
| - อุปโภคบริโภค | 83.31    | ล้าน ลบ.ม. |
| - ระบบนิเวศน์  | 443.00   | ล้าน ลบ.ม. |
| - เกษตรกรรม    | 1,053.20 | ล้าน ลบ.ม. |
| - อุตสาหกรรม   | -        | ล้าน ลบ.ม. |
| รวมทั้งสิ้น    | 1,579.51 | ล้าน ลบ.ม. |

(หมายเหตุ : ความต้องการใช้น้ำของจังหวัด คำนวณจากแผนการจัดสรรน้ำและการปลูกพืชฤดูแล้งในเขตชลประทาน ปี ๒๕๖๗ จังหวัดนครปฐม และแก้ไข/เพิ่มเติม แผนการจัดสรรน้ำฤดูแล้ง โครงการส่งน้ำและบำรุงรักษานครปฐม)

### ๔) การใช้ประโยชน์และความเหมาะสมของดินเพื่อการเพาะปลูก (Agri-Map analytic)

- พื้นที่ทำการเกษตรที่เหมาะสม ประกอบด้วย

**ข้าว** พื้นที่ทำการเกษตรที่เหมาะสม ๕๗๖,๐๙๘ ไร่

S๑ ชั้นความเหมาะสมสูง(คงเหลือ) = ๗๕,๐๐๙ ไร่

S๑ ชั้นความเหมาะสมสูง (ปลูก) = ๓๐๒,๕๗๓ ไร่

S๒ ชั้นความเหมาะสมปานกลาง (คงเหลือ) = ๑๙๘,๕๑๕ ไร่

**ข้าวโพดเลี้ยงสัตว์** พื้นที่ทำการเกษตรที่เหมาะสม ๕๔๕,๔๙๓ ไร่

S๑ ชั้นความเหมาะสมสูง (คงเหลือ) = ๒๑๗,๘๑๐ ไร่

S๒ ชั้นความเหมาะสมปานกลาง (คงเหลือ) = ๓๒๕,๙๖๕ ไร่

S๒ ชั้นความเหมาะสมปานกลาง (ปลูก) = ๑,๗๑๙ ไร่

**มะพร้าว** พื้นที่ทำการเกษตรที่เหมาะสม ๒๑๗,๘๐๙ ไร่

S๑ ชั้นความเหมาะสมสูง (คงเหลือ) = ๑๕๘,๓๒๖ ไร่

S๑ ชั้นความเหมาะสมสูง (ปลูก) = ๖,๓๒๐ ไร่

S๒ ชั้นความเหมาะสมปานกลาง (คงเหลือ) = ๕๐,๒๓๙ ไร่

S๒ ชั้นความเหมาะสมปานกลาง (ปลูก) = ๒,๙๒๔ ไร่

**อ้อย** พื้นที่ทำการเกษตรที่เหมาะสม ๓๒๗,๖๘๔ ไร่

S๑ ชั้นความเหมาะสมสูง (คงเหลือ) = ๒๓๙,๒๑๖ ไร่

5๑ ชั้นความเหมาะสมสูง (ปลูก) = ๘๘,๔๖๙ ไร่

\*ข้อมูลจาก เอกสารแนวทางการส่งเสริมการเกษตรที่เหมาะสมจังหวัดนครปฐม กรมพัฒนาที่ดิน ๒๕๖๔

- พื้นที่ทำการเกษตรที่ไม่เหมาะสม - ไร่

๑.๓ จังหวัดนครปฐมมีพื้นที่เขตปฏิรูปที่ดิน เนื้อที่ทั้งหมด ๙,๘๗๗-๒-๖๕.๖๐ ไร่ ใน ๓ อำเภอ ได้แก่ อำเภอบางเลน อำเภอกุสุมาลย์ และอำเภอดอนตูม ดังมีรายละเอียดต่อไปนี้

ที่	อำเภอ	ตำบล	จำนวนพื้นที่ในเขต สปก. (ไร่)	จำนวนแปลง	จำนวนเกษตรกร ราย	ประเภทที่ดิน
1	บางเลน	ไผ่หู้ช้าง	2,252-2-73.30	133	126	โฉนด
		นิลเพชร	1,427-3-73.60	99	89	โฉนด
		หินมูล	2,342-3-1	150	142	โฉนด
		บัวปากท่า	1,158-2-75	73	66	โฉนด
		บางหลวง	1,168-3-74	86	82	โฉนด
		ไทรงาม	261-1-00	14	14	โฉนด
2	ดอนตูม	ห้วยด้วน	18-1-09	3	3	โฉนด
3	กุสุมาลย์	มหาสวัสดิ์	1236-1-25.60	197	154	โฉนด
	รวมทั้งจังหวัด		9,866-3-31.50	755	676	โฉนด

๑.๓ ขนาดเศรษฐกิจของจังหวัด (GPP) มีมูลค่า ๓๖๗,๒๔๗ ล้านบาท GPP ภาคเกษตรมีมูลค่า ๑๘,๗๖๐ ล้านบาท (เป็นสาขาลำดับที่ ๔ ของจังหวัด) รายได้เฉลี่ยปีละ ๒๙๕,๔๐๔ บาท ต่อคน อยู่ในลำดับที่ ๑๐ ของประเทศ (ที่มา: สศช. ปี ๒๕๖๕) จำนวนประชากร ๙๒๔,๕๒๑ คน จำนวนครัวเรือน ๔๓๔,๖๕๘ ครัวเรือน (ที่มา: กรมการปกครอง ณ ๓๑ ธ.ค.๖๖) เป็นภาคการเกษตร ๔๐,๒๘๐ ครัวเรือน (ที่มา: สنج.เกษตรจังหวัด ณ ๓๑ ธ.ค.๖๖) และเป็นแรงงานภาคเกษตรกร ๑๕๗,๒๖๓ คน (ที่มา: สنج.แรงงานจังหวัดนครปฐม ไตรมาส ๑ ปี ๒๕๖๗)

๑.๔ พืชเศรษฐกิจที่สำคัญ ได้แก่

- ๑) ข้าวนาปี พื้นที่ปลูก ๒๕๗,๔๗๒ ไร่ ผลผลิต ๑๙๓,๓๘๙ ตัน/ปี ผลผลิตเฉลี่ย ๗๕๕ กก./ไร่
- ๒) ข้าวนาปรัง พื้นที่ปลูก ๒๒๖,๗๑๔ ไร่ ผลผลิต ๑๗๖,๒๓๕ ตัน/ปี ผลผลิตเฉลี่ย ๗๗๒ กก./ไร่  
(พันธุ์ข้าวที่ปลูก ได้แก่ ข้าวเจ้าพื้นแข็ง: พันธุ์สุพรรณบุรี ๑ กข๓๑ กข๔๑ กข๕๑ กข๕๗ กข๕๙  
ข้าวเจ้าพื้นนุ่ม: พันธุ์ กข๔๓ กข๒๑ กข๗๙ และอื่น ๆ เช่น ข้าวหอมปทุม ข้าวหอมมะลิ)
- ๓) ส้มโอ พื้นที่ปลูก ๖,๕๑๙.๗๕ ไร่ ผลผลิตเฉลี่ย ๒.๐๔ ตัน/ไร่
- ๔) มะพร้าวน้ำหอม พื้นที่ปลูก ๑๖,๘๐๓ ไร่ ผลผลิตเฉลี่ย ๓.๒๐ ตัน/ไร่
- ๕) กัญชง พื้นที่ปลูก ๑๐,๑๑๖ ไร่ ผลผลิตเฉลี่ย ๒.๑๖ ตัน/ไร่

## ๑.๕ สัตว์เศรษฐกิจที่สำคัญ ได้แก่

### ด้านปศุสัตว์ ได้แก่

๑. สุกร	จำนวน	๘๒,๖๘๘ ตัว	เกษตรกร	๑๐๖ ราย
๒. โคเนื้อ	จำนวน	๒๗,๑๐๙ ตัว	เกษตรกร	๘๔๑ ราย
๓. โคน้ำ	จำนวน	๔๙,๙๔๗ ตัว	เกษตรกร	๒,๓๖๕ ราย
๔. ไก่เนื้อ	จำนวน	๔,๔๒๔,๙๕๙ ตัว	เกษตรกร	๑๗๓ ราย
๕. ไก่ไข่	จำนวน	๒,๗๓๙,๑๗๖ ตัว	เกษตรกร	๕๘๒ ราย
๖. ไก่พื้นเมือง	จำนวน	๔๖๔,๕๗๑ ตัว	เกษตรกร	๑๐,๓๕๔ ราย
๗. เป็ดเนื้อ	จำนวน	๘๑๒,๗๒๐ ตัว	เกษตรกร	๑๙๔ ราย
๘. เป็ดไข่	จำนวน	๖๙๓,๑๘๙ ตัว	เกษตรกร	๕๙๖ ราย
๙. แพะ	จำนวน	๑๔,๓๑๕ ตัว	เกษตรกร	๓๑๔ ราย
๑๐. แกะ	จำนวน	๒,๘๖๓ ตัว	เกษตรกร	๖๓ ราย

### ด้านประมง ได้แก่

๑. สัตว์น้ำเพื่อการบริโภค ชนิดสัตว์น้ำที่สำคัญ ประกอบด้วย กุ้งทะเล ชนิดกุ้งขาวแวนนาไม กุ้งก้ามกราม และปลาและสัตว์น้ำจืดอื่นๆ ดังนี้

๑) กุ้งขาวแวนนาไม พื้นที่เลี้ยง ๓๒,๔๕๘.๙๙ ไร่ ผลผลิตประมาณ ๘,๘๔๓.๖๔ ตัน/ปี ผลผลิตเฉลี่ยประมาณ ๒๗๒.๔๕ กก./ไร่ จำนวนเกษตรกร ๒,๗๐๓ ราย

๒) กุ้งก้ามกราม พื้นที่เลี้ยง ๓๒,๘๗๒.๑๑ ไร่ ผลผลิตประมาณ ๑,๒๘๑.๐๐ ตัน/ปี ผลผลิตเฉลี่ยประมาณ ๓๘.๙๖ กก./ไร่ จำนวนเกษตรกร ๒,๗๐๐ ราย

๓) ปลานิล พื้นที่เลี้ยง ๒๑,๗๘๐.๔๗ ไร่ ผลผลิตประมาณ ๑,๙๔๙.๔๔ ตัน (ผลผลิตเฉลี่ยประมาณ ๘๙.๕๐ กก./ไร่ จำนวนเกษตรกร ๒,๘๓๒ ราย

๒. แหล่งจับสัตว์น้ำ หรือการทำประมงจากการจับ เป็นกิจกรรมเพื่อการยังชีพ แหล่งจับสัตว์น้ำสำคัญ เป็นแม่น้ำ ลำคลอง ได้แก่ แม่น้ำท่าจีน (แม่น้ำนครชัยศรี) รวมถึงแหล่งน้ำปิดจากการก่อสร้าง ชนิดเครื่องมือประมงที่พบมีการใช้เป็นหลัก ได้แก่ เบ็ดตก เบ็ดฝรั่ง แห อวนลอย ซ้อน ฉมวก

## ๑.๖ สินค้าสำคัญของจังหวัด

๑) สินค้า GI ได้แก่ ส้มโอนครชัยศรี (พันธุ์ขาวน้ำผึ้งและพันธุ์ทองดี) ซึ่งปลูกในอำเภอนครชัยศรี สามพราน และพุทธมณฑล

### ลักษณะเด่น

- รูปทรง	พันธุ์ทองดี	กลมแป้น
	พันธุ์ขาวน้ำผึ้ง	กลมนูน
- เปลือกผิว	พันธุ์ทองดี	บาง มีต่อมน้ำมันเล็ก
	พันธุ์ขาวน้ำผึ้ง	บาง มีต่อมน้ำมันใหญ่
- เนื้อ	พันธุ์ทองดี	มีสีชมพูอมแดง เนื้อแน่นน้ำหนักดี ฉ่ำและนิ่ม
	พันธุ์ขาวน้ำผึ้ง	มีสีขาวคล้ายน้ำผึ้ง เนื้อแน่นน้ำหนักดี เมื่อแก่จัดเนื้อแห้ง
- รสชาติ	พันธุ์ทองดี	รสจัดกลมกล่อม ออหวานอมเปรี้ยว ไม่มีรสขมและรสซ่า
	พันธุ์ขาวน้ำผึ้ง	รสหวานอมเปรี้ยว ไม่มีรสขมและรสซ่า

พื้นที่ปลูกส้มโอที่ขอขึ้นทะเบียนสิ่งบ่งชี้ทางภูมิศาสตร์ (GI) จำนวน ๕๗ ราย พื้นที่ ๕๐๒ ไร่ แบ่งเป็น

- อ.สามพราน จำนวน ๔๐ ราย พื้นที่เพาะปลูก ๓๔๐.๕ ไร่
- อ.นครชัยศรี จำนวน ๑๗ ราย พื้นที่เพาะปลูก ๑๖๑.๕ ไร่

**๒) สินค้าเด่น** ได้แก่ กล้วยไม้ จังหวัดนครปฐมเป็นจังหวัดที่มีพื้นที่ปลูกกล้วยไม้มากที่สุดในประเทศไทย โดยเฉพาะกล้วยไม้สกุลหวาย ในปี ๒๕๖๖ มีพื้นที่ทั้งหมด ๑๐,๑๑๖ ไร่ มีเกษตรกรผู้ปลูกกล้วยไม้ ๗๐๓ ครัวเรือน มีผลผลิตรวม ๒๑,๘๗๑ ตัน คิดเป็นมูลค่า ๑,๒๕๓.๔๔ ล้านบาท/ปี โดยอำเภอที่มีพื้นที่เพาะปลูกมากที่สุด คือ อำเภอบางเลน จำนวน ๓,๕๘๙ ไร่ รองลงมา คือ อำเภอนครชัยศรี จำนวน ๒,๐๒๕ ไร่ และอำเภอสสามพราน จำนวน ๒,๐๐๓ ไร่

นอกจากนี้ยังมีเกษตรกรที่เข้าร่วมโครงการส่งเสริมการเกษตรแบบแปลงใหญ่ จำนวน ๑๒๐ ราย พื้นที่ประมาณ ๓,๒๖๒ ไร่ แบ่งพื้นที่ออกเป็น ๖ แปลง คือ

๑. แปลงใหญ่กล้วยไม้ตำบลนครปฐม อำเภอเมืองนครปฐม
๒. แปลงใหญ่กล้วยไม้ตำบลสระพัฒนา อำเภอกำแพงแสน
๓. แปลงใหญ่กล้วยไม้ตำบลบางแก้วฟ้า อำเภอนครชัยศรี
๔. แปลงใหญ่กล้วยไม้ตำบลนราภิรมย์ อำเภอบางเลน
๕. แปลงใหญ่กล้วยไม้ตำบลไผ่หูช้าง อำเภอบางเลน
๖. แปลงใหญ่กล้วยไม้ตำบลคลองโยง อำเภอพุทธมณฑล

### ๓) โครงการส่งเสริมการเกษตรแบบแปลงใหญ่จังหวัดนครปฐม

ชนิดสินค้า	จำนวนแปลง
ข้าว	๒๓
พืชผัก/สมุนไพร	๑๘
พืชไร่ (อ้อยโรงงาน,มันเทศ)	๒
ไม้ผล (มะพร้าวน้ำหอม,ส้มโอ,มะม่วง,ฝรั่ง,กล้วย)	๘
ไม้ดอกไม้ประดับ	๗
ประมง (กุ้งก้ามกราม)	๖
ปศุสัตว์ (โคนม,ไก่ตะเภาทอง)	๓
<b>รวมแปลงใหญ่</b>	<b>๖๗ แปลง</b>

#### ๑.๗ สินค้า OTOP ๑๐ อันดับแรกของจังหวัดนครปฐม ได้แก่

๑) ส้มโอไทยหิว มณฑลนครชัยศรี (สวนส้มโอไทยหิว มณฑลนครชัยศรี นายธนภุต ไทยหิว ๔๑/๒ ม.๑ ต.ทรงคนอง อ.สามพราน)

๒) กล้วยหอมอบเนย,กล้วยน้ำว้าอบแห้ง แבקแดด (ตราเพลิน) (วิสาหกิจชุมชนกลุ่มอาชีพผลไม้สดและผลผลิตการเกษตรแปรรูป บ้านดอนทอง นางวันดี ไพโรกษ์บุญ ๘๘ ม.๔ ต.คลองใหม่ อ.สามพราน)

ก) ถั่วเทพ-มะม่วงหิมพานต์เคลือบงา, ถั่วเทพ-เม็ดบัวอบกรอบ (วิสาหกิจชุมชนถั่วเทพ นายวิวัฒน์  
ข้าประชา ๔๕/๒๐ ม.๑ ต.บางเตย อ.สามพราน)

ข) ซอสเห็ดหอม ตราต๋ากี้ (บริษัท ต๋ากี้ ๑๙๕๐ จำกัด นายไกรนันท์รัตน์ กิรดิธนทัต ๓๓,๓๓/๑ ม.๓  
ต.อ้อมใหญ่ อ.สามพราน)

ค) ขนมไทยแกงบวดถั่วดำ, ข้าวต้มมัด, ขนมเปียะชุดพุดผล ๔ และ ๘ (บริษัท ขนมแม่เอ๋ย เปี้ยะ แอนด์  
พาย (๒๐๐๓) จำกัด นางสุรชนี มาริษชัย ๘/๓ ม.๖ ต.วังตะกุง อ.เมืองนครปฐม)

ด) ผลิตภัณฑ์แปรรูปจากเนื้อหมู (หมูหวาน-หมูเค็ม-หมูฝอย) (บริษัท เก็ทอัสยูฟูล จำกัด นายวิวัฒน์  
กุลวิจิตรรัตน์ ๘๘ ม.๘ ต.บางแขม อ.เมืองนครปฐม)

ด) น้ำพริกเผาสูตรดั้งเดิม, น้ำจิ้มไก่, น้ำจิ้มบ๊วยกอ (ตราฉั่วสะเล้ง) (บริษัท ฉั่วสะเล้ง ฟู้ดโปรดักส์ จำกัด  
นาย สันตชัย พรหมบันดาลกุล ๒๖/๑๒ ม.๒ ต.ทรงคนอง อ.สามพราน)

ด) Coconut Body Butter, Coconut shampoo, Coconut conditioner (บริษัท ทรอปีคานา  
ออยล์ จำกัด นายสุรเดช นิลเอก ๑๖๕ ม.๑ ต.ขุนแก้ว อ.นครชัยศรี)

ด) มะม่วงอบแห้ง (บริษัท วี.เอส.เฟรชโก้ จำกัด น.ส.วรรชมน ประทักษ์วิริยะ ๑๕๙/๑ ม.๖ ต.ห้วยจรเข้ม  
อ.เมืองนครปฐม)

ด) เจลวุ้นทางจระเข้, ครีมนวดส้นเท้าแตก สูตรกล้วยหอม, เซนต์ ซิลลี่โปรตีน บอดี เซรั่ม (บริษัท  
เซนต์ บิวตี้ คอสเมติก (ประเทศไทย) จำกัด นางสาวอรประภา พรหมรังฤทธิ ๓๗/๘๘ ม.๔ ต.ท่าตลาด  
อ.สามพราน)

#### ๑.๘ สหกรณ์ (ข้อมูล ณ วันที่ ๒๖ มิถุนายน พ.ศ. ๒๕๖๗)

๑) จำนวนสหกรณ์ในจังหวัด ๖๕ สหกรณ์ สมาชิกสหกรณ์ ๗๘,๐๐๔ ราย

๑.๑ สหกรณ์ภาคการเกษตร ๑๘ สหกรณ์ สมาชิกสหกรณ์ ๓๔,๗๒๕ ราย

๑.๒ สหกรณ์นอกภาคการเกษตร ๔๗ สหกรณ์ สมาชิกสหกรณ์ ๔๓,๒๗๙ ราย

๒) ผลการจัดชั้นความเข้มแข็งสหกรณ์ในจังหวัด

๒.๑ ชั้น ๑ จำนวน ๓๐ สหกรณ์

๒.๒ ชั้น ๒ จำนวน ๙ สหกรณ์

๒.๓ ชั้น ๓ จำนวน ๒๔ สหกรณ์

๒.๔ จัดตั้งยังไม่ครบ ๒ ปี จำนวน ๒ สหกรณ์

๓) มูลค่าธุรกิจสหกรณ์ ๑๑,๑๘๙.๗๒ ล้านบาท

๓.๑ สหกรณ์ภาคการเกษตร ๒,๓๓๔.๒๐ ล้านบาท

๓.๒ สหกรณ์นอกภาคการเกษตร ๘,๘๕๕.๕๒ ล้านบาท

## ๒. ข้อมูลการรับรองมาตรฐานสินค้าเกษตรปลอดภัยของจังหวัด

๒.๑ พื้นที่การทำเกษตรอินทรีย์ รวม ๕๖๕.๘๓ ไร่ เกษตรกร ๘๑ ราย รับรองแล้ว ๓๘๗.๙๐ ไร่ เกษตรกร ๖๑ ราย ปศุสัตว์อินทรีย์ ๘ ฟาร์ม

ชนิดสินค้า	จำนวนราย/แปลง	จำนวนไร่
๑) ข้าว T๑ (เตรียมความพร้อม)	-	-
ข้าว T๒ (ปรับเปลี่ยน) (ราย)	๑	๕๓
รับรองแล้ว (ราย)	๔	๑๐๔
ชนิดสินค้า	จำนวนราย/แปลง	จำนวนไร่
๒) พืช		
ปรับเปลี่ยน (ราย/แปลง)	๑๙	๑๒๔.๙๓
รับรองแล้ว (ราย/แปลง)	๕๔	๒๖๔.๔๐
รวมทั้งสิ้น	๗๘	๕๔๖.๓๓
๓) สัตว์ รับรองแล้ว (ฟาร์ม)	๘	๘

๒.๒ การรับรอง GAP ด้านพืช และด้านข้าว เกษตรกรรวม ๑,๒๗๒ ราย พื้นที่ ๙,๕๕๓ ไร่ ด้านประมง เกษตรกร ๑,๐๑๑ ฟาร์ม และด้านปศุสัตว์ จำนวน ๕๕๙ ฟาร์ม

ชนิดสินค้า	จำนวนราย/แปลง	จำนวนไร่
๑) พืช (ราย/แปลง)	๑,๒๓๑/๒,๒๔๘	๘,๙๐๖.๕๐
๒) ข้าว GAP (ราย/แปลง)	๔๑	๖๔๖.๕๐
๓) ประมง (ฟาร์ม)	๑,๐๑๑	๑,๐๑๑ (ฟาร์ม)
๔) ปศุสัตว์ (ฟาร์ม)	๕๕๙	๕๕๙ (ฟาร์ม)

## ๓. งบประมาณ ปี ๒๕๖๗ รวมทั้งสิ้น ๓๓.๑๒๑ ล้านบาท แบ่งเป็น

### ๓.๑ งบประมาณของส่วนราชการต้นสังกัด (Function Base) ปี ๒๕๖๗

- ๑) งบประมาณรวมทั้งสิ้น ๓๑.๗๕๕ ล้านบาท ผลการเบิกจ่าย ๒๑.๗๗๔ ล้านบาท คิดเป็นร้อยละ ๖๘.๕๗
- ๒) ผลการดำเนินงาน/ผลการปฏิบัติราชการสำคัญ (แผนงานโครงการจำแนกตามพืช ปศุสัตว์ ประมง กลุ่ม/สหกรณ์ ชลประทาน)

#### ๒.๑) ด้านพืช :

๒.๑.๑ โครงการระบบส่งเสริมเกษตรแบบแปลงใหญ่ เป้าหมาย จำนวน ๑๐ แปลง ผลสำเร็จที่สำคัญ เพื่อถ่ายทอดความรู้เน้นการลดต้นทุนการผลิต (เกษตรจังหวัด)

๒.๑.๒ โครงการยกระดับคุณภาพมาตรฐานสินค้าเกษตรสู่มาตรฐาน GAP เป้าหมาย จำนวน ๑๗๐ ราย ผลสำเร็จที่สำคัญ เพื่อพัฒนาระดับคุณภาพการผลิตสินค้าการเกษตรด้านพืชของเกษตรกรในพื้นที่ (เกษตรจังหวัด)

๒.๑.๓ โครงการสร้างมูลค่าเพิ่มจากวัสดุเหลือใช้ทางการเกษตร เป้าหมาย ๑๐๐ ราย ผลสำเร็จที่สำคัญ เพื่อแก้ไขปัญหาด้านการเกษตร (เกษตรจังหวัด)

๒.๑.๔ โครงการส่งเสริมการใช้เครื่องจักรกลทางเกษตร เป้าหมาย ๕๐ ราย ผลสำเร็จที่สำคัญ มีความรู้ ทักษะทางเทคนิคเครื่องจักรกลการเกษตร สมัยใหม่ที่พร้อมรองรับการบริการบำรุงรักษา และซ่อมแซมเครื่องยนต์เกษตรในท้องถิ่น ให้แก่เกษตรกร ช่างเคียงได้ (เกษตรจังหวัด)

๒.๑.๕ โครงการส่งเสริมการเพิ่มประสิทธิภาพการใช้น้ำในระดับไร่นา เป้าหมาย ๕๐ ราย ผลสำเร็จที่สำคัญ เพื่อแก้ไขปัญหาด้านการเกษตร (เกษตรจังหวัด)

๒.๑.๖ โครงการส่งเสริมการใช้สารชีวภัณฑ์และแมลงศัตรูธรรมชาติทดแทนสารเคมีทางการเกษตร เป้าหมาย ๗๐ ราย ผลสำเร็จที่สำคัญ ส่งเสริมการใช้สารชีวภัณฑ์และแมลงศัตรูธรรมชาติทดแทนสารเคมีทางการเกษตร (เกษตรจังหวัด)

๒.๑.๗ โครงการเพิ่มประสิทธิภาพการผลิตสินค้าเกษตร เป้าหมาย ๑๗ ราย ผลสำเร็จที่สำคัญ เพื่อแก้ไขปัญหาด้านการเกษตร (เกษตรจังหวัด)

๒.๑.๘ โครงการศูนย์เรียนรู้การเพิ่มประสิทธิภาพการผลิตสินค้าเกษตร เป้าหมาย ๑๔๐ ราย ผลสำเร็จที่สำคัญ พัฒนาศูนย์เรียนรู้การเพิ่มประสิทธิภาพการผลิตสินค้าเกษตร เป็นศูนย์กลางในการถ่ายทอดเทคโนโลยีด้านการเกษตร (เกษตรจังหวัด)

๒.๑.๙ โครงการพัฒนาเกษตรกรปราดเปรื่อง (Smart Farmer) เป้าหมาย ๑๐๐ ราย ผลสำเร็จที่สำคัญ เพื่อเพิ่มประสิทธิภาพ พัฒนาศักยภาพของเกษตรกรสู่ Smart Farmer (เกษตรจังหวัด)

๒.๑.๑๐ โครงการส่งเสริมการหยุดเผาในพื้นที่เกษตร เป้าหมาย ๒๑๐ ราย ผลสำเร็จที่สำคัญ เพื่อแก้ไขปัญหาด้านการเกษตร (เกษตรจังหวัด)

๒.๑.๑๑ โครงการส่งเสริมการดำเนินงานโครงการอันเนื่องมาจากพระราชดำริ เป้าหมาย ๑๐๐ ราย ผลสำเร็จที่สำคัญ เพื่อพัฒนางานด้านการเกษตร (เกษตรจังหวัด)

๒.๑.๑๒ ผลงานวิจัยด้านพืชและเทคโนโลยีการเกษตร เป้าหมาย พืช ๘ ชนิด ผลสำเร็จที่สำคัญ อนุรักษ์พันธุ์พืชและการใช้ประโยชน์ในพื้นที่ (ศวพ.)

๒.๑.๑๓ โครงการผลิตพันธุ์พืชและปัจจัยการผลิตทางการเกษตร เป้าหมาย ๑๐ ชนิดพืช ๘ ปัจจัย ผลสำเร็จที่สำคัญ: ส่งเสริมการใช้พันธุ์พืชของกรมวิชาการเกษตร (ศวพ.)

๒.๑.๑๔ โครงการยกระดับคุณภาพมาตรฐานสินค้า (GAP) เป้าหมาย ตรวจรับรองจำนวน ๑,๔๕๕ แปลงผลสำเร็จที่สำคัญ ยกกระดับเกษตรกรผู้ผลิตสินค้าการเกษตรเข้าสู่ระบบมาตรฐานเกษตรกร GAP เพิ่มมากขึ้น (ศวพ.)

๒.๑.๑๕ โครงการตรวจรับรองแหล่งผลิตพืชอินทรีย์ เป้าหมาย ๗ อำเภอ ผลสำเร็จที่สำคัญ: ยกกระดับคุณภาพสินค้าเกษตรสู่มาตรฐานอินทรีย์ (ศวพ.)

๒.๑.๑๖ ส่งเสริมการใช้สารอินทรีย์ลดการใช้สารเคมีทางการเกษตร เป้าหมาย ๑) จัดหาเมล็ดพันธุ์พืชปุ๋ยสด จำนวน ๓ ตัน ๒) ส่งเสริมการปลูกพืชปุ๋ยสดปรับปรุงบำรุงดิน จำนวน ๖๐๐ ไร่ ๓) ส่งเสริมการผลิตปุ๋ยหมัก พด. จำนวน ๕ ตัน ผลสำเร็จที่สำคัญ ลดการใช้สารเคมีทางการเกษตร (พด.)



## ๒.๒) ด้านปศุสัตว์ :

### ๒.๒.๑ โครงการยกระดับคุณภาพมาตรฐานสินค้าเกษตร

- กิจกรรมอาหารนมเพื่อเด็กและเยาวชน เป้าหมาย ๕๒ โรงเรียน (ผลการดำเนินงาน ๕๒ โรงเรียน)

- กิจกรรมพัฒนาและส่งเสริมอุตสาหกรรมฮาลาลด้านปศุสัตว์ เป้าหมาย ๒ แห่ง (ผลการดำเนินงาน ๒ แห่ง) ผลสำเร็จที่สำคัญ ผู้ประกอบการได้รับรองการรับรองมาตรฐานด้านอาหารฮาลาล

- กิจกรรมตรวจสอบรับรองคุณภาพสินค้าปศุสัตว์ เป้าหมาย ๕๘๐ แห่ง (ผลการดำเนินงาน ๔๗๘ แห่ง) ผลสำเร็จที่สำคัญ ผู้ประกอบการได้รับการรับรองด้านมาตรฐานของกรมปศุสัตว์

### ๒.๒.๒ โครงการพัฒนาศักยภาพกระบวนการผลิตสินค้าเกษตร

- กิจกรรมพัฒนาการผลิตปศุสัตว์ (ผสมเทียม) เป้าหมาย ๑,๖๐๘ ตัว

- กิจกรรมการพัฒนาสุขภาพสัตว์ เป้าหมาย ๒๑๒,๐๓๔ ตัว

๒.๒.๓ โครงการพัฒนาเกษตรกรปราดเปรื่อง เป้าหมาย ๕๐ ราย ผลสำเร็จที่สำคัญ เกษตรกรสามารถพัฒนาความรู้ ความสามารถในการผลิต การบริหารจัดการและการตลาดสามารถปรับตัวรองรับกับสถานการณ์เปลี่ยนแปลงต่างๆได้

### ๒.๒.๔ โครงการศูนย์เรียนรู้เพิ่มประสิทธิภาพการผลิตสินค้าเกษตร

- กิจกรรมพัฒนาศูนย์เรียนรู้การเพิ่มประสิทธิภาพการผลิตสินค้าเกษตร เป้าหมาย ๗๐ ราย ผลสำเร็จที่สำคัญ พัฒนาการผลิตและการตลาด เสริมสร้างทักษะในการประกอบอาชีพด้านปศุสัตว์เพื่อเพิ่มรายได้ โดยการสร้างมูลค่าเพิ่มและสร้างเครือข่ายเกษตรกรในการประกอบอาชีพด้านปศุสัตว์

### ๒.๒.๕ โครงการพัฒนาเกษตรกรกรรมยั่งยืน

- กิจกรรมส่งเสริมการทำปศุสัตว์อินทรีย์ เป้าหมาย ๒๐ ราย (ผลการดำเนินงาน ๒๐ ราย)

- กิจกรรมส่งเสริมเกษตรกรทฤษฎีใหม่ เป้าหมาย ๑๐๖ ราย (ผลการดำเนินงาน ๑๑๒ ราย)

๒.๒.๖ โครงการระบบส่งเสริมเกษตรแบบแปลงใหญ่ กิจกรรม ส่งเสริมการแปรรูปผลิตภัณฑ์ปศุสัตว์เพื่อสร้างมูลค่าเพิ่ม เป้าหมาย ๑ กลุ่ม (ผลการดำเนินงาน ๑ กลุ่ม)

### ๒.๒.๗ โครงการอันเนื่องมาจากพระราชดำริ

- กิจกรรมจำนวนสัตว์ที่ได้รับบริการผ่าตัดทำหมันภายใต้โครงการ สัตว์ปลอดโรค คนปลอดภัย จากโรคพิษสุนัขบ้า เป้าหมาย ๗๓๔ ตัว

- กิจกรรมสนับสนุนโครงการอันเนื่องมาจากพระราชดำริ เป้าหมาย ๒๐๐ ราย

## ๒.๓) ด้านประมง :

๒.๓.๑ โครงการยกระดับคุณภาพมาตรฐานสินค้าเกษตร เป้าหมาย เกษตรกรมีความพร้อมเข้าสู่มาตรฐานฟาร์มเพาะเลี้ยงสัตว์น้ำ เป้าหมาย ๑๕๐ ฟาร์ม ผลสำเร็จที่สำคัญ ยกระดับเกษตรกรผู้ผลิตสินค้าการเกษตรเข้าสู่ระบบมาตรฐาน

### ๒.๓.๒ โครงการส่งเสริมอาชีพประมง

- กิจกรรมปรับปรุงข้อมูลทะเบียนเกษตรกรผู้เพาะเลี้ยงสัตว์น้ำ เป้าหมาย ๔,๘๘๒ ข้อมูล

- กิจกรรมคลินิกเกษตรเคลื่อนที่ เป้าหมาย ๔ ครั้ง

ผลสำเร็จที่สำคัญ มีการพัฒนางานด้านการเกษตรอย่างมีประสิทธิภาพ บริการเกษตรกรในพื้นที่อย่างทั่วถึง

๒.๓.๓ โครงการระบบส่งเสริมเกษตรแบบแปลงใหญ่ เป้าหมาย ส่งเสริมการเกษตรแบบแปลงใหญ่ ปี ๒๕๖๗ (แปลงใหม่) เป้าหมาย ๑ แปลง ส่งเสริมเกษตรแบบแปลงใหญ่ ปี ๒๕๖๕ เป้าหมาย (แปลงเดิม) ๑ แปลง ผลสำเร็จที่สำคัญ สร้างการรวมกลุ่มผู้เพาะเลี้ยงสัตว์น้ำ ให้เกิดความเข้มแข็งในการผลิตอาหารปลอดภัย คุณภาพ ได้มาตรฐาน และเพิ่มขีดความสามารถการแข่งขัน ลดต้นทุนการผลิต

๒.๓.๔ โครงการบริหารจัดการทรัพยากรประมง

- กิจกรรมจัดระเบียบการทำประมง ๑) สำรวจข้อมูลสถิติการประมงปี ๒๕๖๗ เป้าหมาย ๑๐๐ ตัวอย่าง ๒) กำกับดูแลการเพาะเลี้ยงสัตว์น้ำควบคุม เป้าหมาย ๔ ครั้ง ๓) การสร้างความรู้ความเข้าใจ พรบ.๒๕๕๘ ที่เกี่ยวข้องกับการเลี้ยงกุ้งทะเล เป้าหมาย ๔ ครั้ง ๔) ตรวจติดตามและกำกับดูแลการทำประมง (จระเข้) เป้าหมาย ๔๒ ครั้ง ผลสำเร็จที่สำคัญ มีการพัฒนางานด้านการเกษตร การจัดระเบียบ การทำประมง สำรวจสถิติการประมง จัดเก็บข้อมูลสถิติ และปรับปรุงข้อมูลบัญชีรายชื่อผู้เพาะเลี้ยงสัตว์น้ำในพื้นที่ พร้อมทั้งบันทึกข้อมูลในระบบสถิติการเพาะเลี้ยงสัตว์น้ำ สถิติผลการจับสัตว์น้ำจัดจากธรรมชาติ

๒.๓.๕ โครงการสร้างความเข้มแข็งกลุ่มการผลิตด้านประมง กิจกรรม เสริมสร้างการมีส่วนร่วม ชุมชนประมง เป้าหมาย ๑ กลุ่ม ผลสำเร็จที่สำคัญ พัฒนาต่อยอดกิจกรรมจากอาชีพการประมงให้ชุมชนมีรายได้เพิ่มขึ้นเกิดความมั่นคงในการประกอบอาชีพประมง

๒.๓.๖ โครงการศูนย์เรียนรู้การเพิ่มประสิทธิภาพการผลิตสินค้าเกษตร เป้าหมาย พัฒนาแปลงเรียนรู้ด้านประมง เป้าหมาย ๗ ศูนย์ ผลสำเร็จที่สำคัญ มีการพัฒนาแปลงเรียนรู้ด้านประมงและเกษตรกรได้รับการถ่ายทอดองค์ความรู้ต่างๆ

๒.๔) กลุ่ม/สหกรณ์ :

๒.๔.๑ ส่งเสริมและพัฒนาสหกรณ์/กลุ่มเกษตรกร เป้าหมาย สหกรณ์และกลุ่มเกษตรกร จำนวน ๘๐ แห่ง ผลสำเร็จที่สำคัญ : สหกรณ์และกลุ่มเกษตรกรได้รับการส่งเสริมและพัฒนาให้มีความเข้มแข็งตามศักยภาพ (สก.)

๒.๔.๒ โครงการส่งเสริมการแปรรูปสินค้าเกษตร เป้าหมาย ๒ แห่ง ผลสำเร็จที่สำคัญ สหกรณ์และกลุ่มเกษตรกรได้รับการส่งเสริมการแปรรูปสินค้าเกษตร (สก.)

๒.๔.๓ โครงการส่งเสริมและพัฒนาสินค้าเกษตรอัตลักษณ์พื้นถิ่น เป้าหมาย ๑ แห่ง ผลสำเร็จที่สำคัญ มีการส่งเสริมและพัฒนาสินค้าเกษตรอัตลักษณ์พื้นถิ่นในสถาบันเกษตรกร(ปศุสัตว์)

๒.๕) ด้านชลประทาน :

๒.๕.๑ โครงการบริหารจัดการทรัพยากรธรรมชาติและแก้ไขปัญหาสิ่งแวดล้อม เป้าหมาย เพื่อบริหารจัดการทรัพยากรธรรมชาติและแก้ไขปัญหาสิ่งแวดล้อมที่จะเกิดกับเกษตรกร ผลสำเร็จที่สำคัญ สามารถบรรเทาและแก้ไขปัญหาทรัพยากรธรรมชาติและสิ่งแวดล้อมที่จะเกิดขึ้นกับเกษตรกรได้

๒.๕.๒ โครงการจัดหาแหล่งน้ำและเพิ่มพื้นที่ชลประทาน เป้าหมาย เพื่อจัดหาแหล่งน้ำให้กับเกษตรกร ผลสำเร็จที่สำคัญ สามารถป้องกันและแก้ไขปัญหาการขาดแคลนน้ำที่จะเกิดขึ้นกับเกษตรกรได้

๒.๕.๓ โครงการป้องกันและบรรเทาภัยจากน้ำ เป้าหมาย เพื่อป้องกันและบรรเทาภัยอันเกิดจากน้ำที่จะเกิดกับเกษตรกร ผลสำเร็จที่สำคัญ สามารถป้องกันและบรรเทา รวมถึงแก้ไขปัญหา อันเกิดจากน้ำที่จะเกิดขึ้นกับเกษตรกรได้

### ๓.๒ งบประมาณจังหวัด/กลุ่มจังหวัด (Area Base) ปี๒๕๖๗

๑) งบประมาณรวมทั้งสิ้น ๑.๓๖๖ ล้านบาท ผลการเบิกจ่าย ๐.๙๕๖ ล้านบาท คิดเป็นร้อยละ ๖๙.๙๘

๒) ผลการดำเนินงาน/ผลการปฏิบัติราชการสำคัญ (แผนงานโครงการจำแนกตามพืช ปศุสัตว์ ประมง กลุ่ม/สหกรณ์ ชลประทาน)

#### ๒.๑) ด้านพืช :

๒.๑.๑ โครงการส่งเสริมและพัฒนาสินค้า กิจกรรม นวัตกรรมและเทคโนโลยีให้เป็นที่รู้จักแพร่หลายและมีอัตลักษณ์ประจำจังหวัดนครปฐม (Smart Product)

กิจกรรมหลัก เพื่อยกระดับการผลิตสินค้าเกษตรด้วยโมเดลเศรษฐกิจสู่การพัฒนาที่ยั่งยืน (BCG)

#### เป้าหมาย

๑) อบรมเกษตรกรเพื่อสร้างการรับรู้ สร้างความเข้าใจเรื่องการทำการเกษตรมูลค่าสูงด้วยเศรษฐกิจสีเขียวภายใต้โมเดลเศรษฐกิจสู่การพัฒนาที่ยั่งยืน (BCG) จำนวน ๑๙๐ คน

๒) การผลิตที่เป็นมิตรต่อสิ่งแวดล้อม การใช้ประโยชน์จากทรัพยากรอย่างคุ้มค่า จำนวน ๓๑๐ คน

๓) การรับรองคุณภาพสินค้าเกษตรและผลิตภัณฑ์ด้านการเกษตรจังหวัดนครปฐม ภายในเดือนมิถุนายน ๒๕๖๗

### ๔. ผลการดำเนินงานโครงการสำคัญ (Agenda) ปี ๒๕๖๗ (สรุปโดยย่อ)

นโยบาย/โครงการ	โครงการสำคัญ	งบประมาณที่ได้รับ (บาท)	ผลเบิกจ่าย (บาท)	ร้อยละ	หน่วยงาน
๑. ศูนย์บริการประชาชนภาคการเกษตร (ศูนย์พิรุณราช)	ศูนย์บริการประชาชนภาคการเกษตร (ศูนย์พิรุณราช)	๓๐,๐๐๐	๗๖๐	๒.๕๓	สนง.กษ. สนง.เกษตร
๒. การผลักดันสินค้าเกษตรและบริการมูลค่าสูง	๒.๑ ผลักดันสินค้าเกษตรและบริการมูลค่าสูง ๑ ท้องถิ่น ๑ สินค้าเกษตรมูลค่าสูง	๒๙,๑๐๐	๒๘,๙๑๘	๙๙.๓๗	สนง.กษ. สนง.ปศุสัตว์ สนง.ประมง
	๒.๒ การพัฒนาเกษตรกรกรมที่ยั่งยืน	๒๕๔,๓๐๐	๑๔๔,๖๐๘	๕๖.๘๗	พด. สนง.ปศุสัตว์ สนง.ประมง

นโยบาย/โครงการ	โครงการสำคัญ	งบประมาณที่ได้รับ	ผลเบิกจ่าย	ร้อยละ	หน่วยงาน
๓. การส่งเสริม เกษตรกร และ สถาบันเกษตรกร เป็น ผู้ให้บริการ ทางเกษตร ครบวงจร	โครงการปรับโครงสร้าง การผลิต การรวบรวม และการแปรรูปของ สถาบันเกษตรกรรองรับ ผลผลิตทางการเกษตร	๕๖.๓๔ ล้านบาท	๕๖.๓๔ ล้านบาท	๑๐๐	สนง.สหกรณ์
๔. การจัดการ ทรัพยากร ทางเกษตรที่ เป็นมิตร กับ สิ่งแวดล้อม (Go Green) ด้วย BCG/Carbon Credit	๔.๑ โครงการส่งเสริมการ หยุดเผาในพื้นที่การเกษตร	๕๒,๘๕๐	๕๒,๘๕๐	๑๐๐	สนง.เกษตร
	๔.๒ โครงการสร้าง มูลค่าเพิ่มจากวัสดุเหลือใช้ ทางการเกษตร	๔๒,๔๐๐	๔๒,๔๐๐	๑๐๐	สนง.เกษตร
๕. การบริหารจัดการที่ดิน ทำกินแก่เกษตรกร	ไม่มีโครงการฯ ในพื้นที่ จังหวัดนครปฐม				
๖. การสร้าง อาชีพ สร้าง รายได้ให้แก่ เกษตรกรที่ ได้รับ การพักชำระหนี้	โครงการแก้ไขปัญหา หนี้สินและพัฒนาคุณภาพ ชีวิตสมาชิกสหกรณ์/กลุ่ม เกษตรกรด้วยระบบ สหกรณ์	๑,๒๐๐	๑,๒๐๐	๑๐๐	สนง.สหกรณ์
๗. การขับเคลื่อน และการ ขยายผล การดำเนิน โครงการอัน เนื่องมาจาก พระราชดำริ	โครงการส่งเสริมการ ดำเนินงานอันเนื่องมาจาก พระราชดำริ	๙๕,๐๐๐	๔๑,๐๙๐	๓๕.๓๑	พด. สนง.ประมง สนง.ปศุสัตว์
๘. การแก้ปัญหา การทำ ประมง	โครงการป้องกันและแก้ไข ปัญหาการทำประมงผิด กฎหมาย	-	-	-	สนง.ประมง
๙. การบริหารจัดการน้ำทั้ง ระบบ	ไม่มีโครงการฯ ในพื้นที่ จังหวัดนครปฐม				
๑๐. การลด ต้นทุน เพิ่ม ผลผลิต สร้าง มูลค่าเพิ่ม สินค้า เกษตร	๑๐.๑ โครงการระบบ ส่งเสริมเกษตรแบบแปลง ใหญ่	๒๑๐,๙๖๐	๑๗๙,๗๑๐	๘๕.๑๙	สนง.เกษตร สนง.ประมง สนง.ปศุสัตว์ สนง.สหกรณ์ สนง.ตรวจบัญชี
	๑๐.๒ โครงการส่งเสริม การแปรรูปสินค้าเกษตร	๕๐,๐๐๐	๒๙,๙๔๐	๗๔.๘๕	สนง.สหกรณ์

นโยบาย/โครงการ	โครงการสำคัญ	งบประมาณที่ได้รับ	ผลเบิกจ่าย	ร้อยละ	หน่วยงาน
๑๑. อื่น ๆ ที่ได้รับมอบหมาย	๑๑.๑ โครงการยกระดับคุณภาพมาตรฐานสินค้าเกษตร	๔๕๔,๙๗๕	๒๕๘,๔๕๐	๕๖.๘๑	สนง.เกษตร สนง.ประมง สนง.ปศุสัตว์
	๑๑.๒ การปราบปรามการลักลอบการนำเข้าสินค้าเกษตรผิดกฎหมาย	-	-	-	ด้านตรวจพืช กยท. สนง.ประมง ด้านตรวจประมง สนง.ปศุสัตว์ ด้านกักกันสัตว์
	๑๑.๓ การตรวจติดตามการดำเนินงานของหน่วยงานในระดับพื้นที่ตามข้อสั่งการของรัฐมนตรีว่าการกระทรวงเกษตรและสหกรณ์ และ รัฐมนตรีช่วยว่าการกระทรวงเกษตรและสหกรณ์	-	-	-	สนง.กษ. และ หน่วยงานที่เกี่ยวข้อง

#### ๕. สถานการณ์การผลิตและราคาสินค้าเกษตรที่สำคัญ

##### ๕.๑) สินค้า ข้าว

**ข้าวนาปรัง** พื้นที่เพาะปลูก ๒๒๖,๗๑๔ ไร่ คาดการณ์ผลผลิตที่จะออกสู่ตลาด ก.พ. – ส.ค. ๖๗

เดือน กุมภาพันธ์ ๒๕๖๗ จำนวนผลผลิต ๑๔,๙๕๒ ตัน ราคา ๘,๗๐๐ บาท/ตัน

กรณีไม่เกิดความเสียหายจากภัยแล้ง/ภาวะฝนทิ้งช่วง คาดว่ามีปริมาณผลผลิตทั้งหมด ประมาณ ๑๗๖,๒๓๕ ตัน ผลผลิตเฉลี่ย ๗๗๘ กก/ไร่ คาดว่าจะออกสู่ตลาดประมาณ ๑๗๖,๒๓๕ ตัน คิดเป็นร้อยละ ๑๐๐ ของผลผลิตทั้งหมด

กรณีเกิดความเสียหายจากภัยแล้ง/ภาวะฝนทิ้งช่วง คาดว่ามีปริมาณผลผลิตทั้งหมด ประมาณ - ตัน ผลผลิตเฉลี่ย - กก/ไร่ คาดว่าจะออกสู่ตลาด - ตัน คิดเป็นร้อยละ ของผลผลิตทั้งหมด

- ปัญหา/ความเสี่ยง/แนวโน้มความเสียหาย พบว่า ปัจจุบันมีพื้นที่คาดว่าจะได้รับผลกระทบจากภาวะฝนทิ้งช่วง ประมาณ - ไร่

**ข้าวนาปี** พื้นที่เพาะปลูก ๒๕๗,๔๗๒ ไร่ คาดการณ์ผลผลิตที่จะออกสู่ตลาด ส.ค. ๖๖ – ก.พ. ๖๗

เดือนสิงหาคม ๒๕๖๖ จำนวนผลผลิต ๒๓,๕๖๖ ตัน ราคา ๑๐,๑๘๐ บาท/ตัน

เดือนกันยายน ๒๕๖๖ จำนวนผลผลิต ๙๑,๔๕๒ ตัน ราคา ๑๐,๓๗๐ บาท/ตัน

เดือนตุลาคม ๒๕๖๖ จำนวนผลผลิต ๔๔,๐๙๑ ตัน ราคา ๑๐,๔๑๐ บาท/ตัน

เดือนพฤศจิกายน ๒๕๖๖ จำนวนผลผลิต ๑๕,๖๓๖ ตัน ราคา ๑๐,๓๔๐ บาท/ตัน

เดือนธันวาคม ๒๕๖๖ จำนวนผลผลิต ๑๖,๒๘๙ ตัน ราคา ๑๐,๓๑๐ บาท/ตัน

เดือนมกราคม ๒๕๖๗ จำนวนผลผลิต ๔,๖๕๖ ตัน ราคา ๑๐,๓๑๐ บาท/ตัน

เดือนกุมภาพันธ์ ๒๕๖๗ จำนวนผลผลิต ๙๐๕ ตัน ราคา ๑๐,๒๘๐ บาท/ตัน

กรณีไม่เกิดความเสียหายจากภัยแล้ง/ภาวะฝนทิ้งช่วง คาดว่ามีปริมาณผลผลิตทั้งหมด ประมาณ ๑๙๓,๓๘๙ ตัน ผลผลิตเฉลี่ย ๗๕๕ กก./ไร่ คาดว่าจะออกสู่ตลาดประมาณ ๑๙๓,๓๘๙ ตัน คิดเป็นร้อยละ ๑๐๐ ของผลผลิตทั้งหมด

กรณีเกิดความเสียหายจากภัยแล้ง/ภาวะฝนทิ้งช่วง คาดว่ามีปริมาณผลผลิตทั้งหมด ประมาณ ตัน ผลผลิตเฉลี่ย กก./ไร่ คาดว่าจะออกสู่ตลาด ตัน คิดเป็นร้อยละ ของผลผลิตทั้งหมด

- ปัญหา/ความเสี่ยง/แนวโน้มความเสียหาย พบว่าปัจจุบันมีพื้นที่คาดว่าจะได้รับผลกระทบจากภาวะฝนทิ้งช่วง ประมาณ .....ไร่

๕.๒) สินค้า **ส้มโอ** พื้นที่เพาะปลูก ๕,๘๒๗ ผลผลิตจะออกสู่ตลาดมากที่สุด ช่วงเดือน กรกฎาคม – กันยายน

เดือนมกราคม ๒๕๖๗ จำนวนผลผลิต ๑๓ ตัน ราคา ๖๕,๙๐๐ บาท/ตัน

เดือนกุมภาพันธ์ ๒๕๖๗ จำนวนผลผลิต ๒๕ ตัน ราคา ๖๗,๗๓๐ บาท/ตัน

กรณีไม่เกิดความเสียหายจากภัยแล้ง/ภาวะฝนทิ้งช่วง คาดว่ามีปริมาณผลผลิตทั้งหมด ประมาณ ๕,๙๔๘ ตัน ผลผลิตเฉลี่ย ๒,๐๑๘ กก./ไร่ ราคาเฉลี่ยที่เกษตรกรขายได้ ๗๐,๑๒๐ บาท/ตัน

กรณีเกิดความเสียหายจากภัยแล้ง/ภาวะฝนทิ้งช่วง คาดว่ามีปริมาณผลผลิตทั้งหมด ประมาณ - ตัน ผลผลิตเฉลี่ย - กก./ไร่ คาดว่าจะออกสู่ตลาด - ตัน คิดเป็นร้อยละ ของผลผลิตทั้งหมด

- ปัญหา/ความเสี่ยง/แนวโน้มความเสียหาย พบว่า ปัจจุบันมีพื้นที่คาดว่าจะได้รับผลกระทบจากภาวะฝนทิ้งช่วง ประมาณ - ไร่

๕.๓) สินค้า **มะพร้าวน้ำหอม (มะพร้าวอ่อน)** พื้นที่เพาะปลูก ๑๖,๘๐๓ ไร่ ผลผลิตออกสู่ตลาดตลอดทั้งปี

เดือนมกราคม ๒๕๖๗ จำนวนผลผลิต ๓,๓๕๑ ตัน ราคา ๑๑,๗๒๐ บาท/ตัน

เดือนกุมภาพันธ์ ๒๕๖๗ จำนวนผลผลิต ๓,๑๑๒ ตัน ราคา ๑๓,๘๔๐ บาท/ตัน

กรณีไม่เกิดความเสียหายจากภัยแล้ง/ภาวะฝนทิ้งช่วง คาดว่ามีปริมาณผลผลิตทั้งหมด ประมาณ ๔๑,๙๖๒ ตัน ผลผลิตเฉลี่ย ๒,๘๗๕ กก./ไร่ ราคาเฉลี่ยที่เกษตรกรขายได้ ๙,๔๔๐ บาท/ตัน

กรณีเกิดความเสียหายจากภัยแล้ง/ภาวะฝนทิ้งช่วง คาดว่ามีปริมาณผลผลิตทั้งหมด ประมาณ - ตัน ผลผลิตเฉลี่ย - กก./ไร่ คาดว่าจะออกสู่ตลาด - ตัน คิดเป็นร้อยละ ของผลผลิตทั้งหมด

- ปัญหา/ความเสี่ยง/แนวโน้มความเสียหาย พบว่า ปัจจุบันมีพื้นที่คาดว่าจะได้รับผลกระทบจากภาวะฝนทิ้งช่วง ประมาณ - ไร่

๕.๔) สินค้า **กล้วยไม้** พื้นที่เพาะปลูก ๑๐,๑๑๖ ไร่ ผลผลิตออกสู่ตลาดตลอดทั้งปี

เดือนมกราคม ๒๕๖๗ จำนวนผลผลิต ๓,๙๘๑ ตัน ราคา ๔๖,๖๑๐ บาท/ตัน

เดือนกุมภาพันธ์ ๒๕๖๗ จำนวนผลผลิต ๓,๙๘๑ ตัน ราคา ๔๖,๖๑๐ บาท/ตัน

กรณีไม่เกิดความเสียหายจากภัยแล้ง/ภาวะฝนทิ้งช่วง คาดว่ามีปริมาณผลผลิตทั้งหมด ประมาณ ๒๑,๘๗๑ ตัน ผลผลิตเฉลี่ย ๒,๑๖๐ กก./ไร่ ราคาเฉลี่ยที่เกษตรกรขายได้ ๕๔,๔๒๑ บาท/ตัน

กรณีเกิดความเสียหายจากภัยแล้ง/ภาวะฝนทิ้งช่วง คาดว่ามีปริมาณผลผลิตทั้งหมด ประมาณ - ตัน ผลผลิตเฉลี่ย - กก./ไร่ คาดว่าจะออกสู่ตลาด - ตัน คิดเป็นร้อยละ ของผลผลิตทั้งหมด

- ปัญหา/ความเสี่ยง/แนวโน้มความเสียหาย พบว่า ปัจจุบันมีพื้นที่คาดว่าจะได้รับผลกระทบจากภาวะฝนทิ้งช่วง ประมาณ - ไร่

### ๕.๕) ฟาร์มมาตรฐานด้านปศุสัตว์

- ฟาร์มมาตรฐานด้านปศุสัตว์ จำนวน ๕๕๙ แห่ง ได้แก่ ไก่เนื้อ จำนวน ๗๔ ฟาร์ม ไก่ไข่ จำนวน ๕๒ ฟาร์ม เป็ดเนื้อ จำนวน ๑๗ ฟาร์ม เป็ดไข่ จำนวน ๔๔ ฟาร์ม เป็ดพันธุ์ จำนวน ๑ ฟาร์ม โคนม จำนวน ๒๙๐ ฟาร์ม โคเนื้อ จำนวน ๖ ฟาร์ม สุกร ๔๘ ฟาร์ม นกกระทา จำนวน ๓ ฟาร์ม โรงฟักไข่ จำนวน ๖ ฟาร์ม สถานที่รวบรวมไข่ จำนวน ๑๘ แห่ง

### ๕.๖) ผลการสุ่มตรวจนมโรงเรียน

การกำกับ ติดตามข้อมูลปริมาณน้ำนมโคที่ใช้ในโครงการอาหารเสริม (นม) โรงเรียน ประจำปี การศึกษา

เมื่อวันที่ ๒๖ เมษายน ๒๕๖๗ คณะทำงานตรวจสอบโรงงาน หรือสถานประกอบการเพื่อตรวจ ปริมาณและคุณภาพน้ำนมโค จังหวัดนครปฐม ได้ดำเนินการตรวจสอบปริมาณน้ำนมโคที่ใช้ในโครงการอาหารเสริม (นม) โรงเรียน ประจำปีการศึกษา ๒๕๖๖ ตั้งแต่เดือนมกราคม ถึง ธันวาคม ๒๕๖๖ ที่สถานประกอบการของ ผู้ประกอบการผลิตภัณฑ์นมที่เข้าร่วมโครงการอาหารเสริม (นม) โรงเรียน ในพื้นที่จังหวัดนครปฐม จำนวน ๒ ราย ดังนี้

๑. สหกรณ์โคนมนครปฐม จำกัด ตั้งอยู่เลขที่ ๙๕ หมู่ที่ ๒ ตำบลห้วยขวาง อำเภอกำแพงแสน จังหวัดนครปฐม ผลการติดตามข้อมูล : ปริมาณนมที่ได้รับสิทธิเข้าร่วมโครงการ ปี ๒๕๖๖ ปริมาณ ๒๒.๕๔๘ ตัน/วัน ซึ่งปริมาณน้ำนมดิบที่สมัครเข้าร่วมโครงการ ๒๓.๔๑๙ ตัน/วัน และมีปริมาณน้ำนมที่รับซื้อจริง เฉลี่ย ๓๑.๐๘๕ ตัน/วัน (น้ำนมดิบที่เกินจากเข้าร่วมโครงการจะนำไปขายเป็นนมพาณิชย์)

๒. สหกรณ์โคนมกำแพงแสน จำกัด ตั้งอยู่เลขที่ ๒๙ หมู่ที่ ๖ ตำบลดอนข่อย อำเภอกำแพงแสน จังหวัดนครปฐม ผลการติดตามข้อมูล : ปริมาณนมที่ได้รับสิทธิเข้าร่วมโครงการ ปี ๒๕๖๖ ปริมาณ ๓๐.๓๔๑ ตัน/วัน ซึ่งปริมาณน้ำนมดิบที่สมัครเข้าร่วมโครงการ ๓๘.๐๘๕ ตัน/วัน และมีปริมาณน้ำนมที่รับซื้อจริง เฉลี่ย ๕๕.๑๔๕ ตัน/วัน (น้ำนมดิบที่เกินจากเข้าร่วมโครงการจะนำไปขายเป็นนมพาณิชย์)

## ๖. สถานการณ์และการช่วยเหลือภัยพิบัติด้านเกษตร

### ๖.๑ สถานการณ์ภัยพิบัติด้านการพืช

๖.๑.๑ จังหวัดนครปฐมในปี พ.ศ.๒๕๖๖ – ๒๕๖๗ ไม่มีพื้นที่ประสบภัยแล้งเนื่องจากจังหวัดนครปฐม อยู่ในเขตชลประทานทั้งจังหวัด

๖.๑.๒ สถานการณ์คุณภาพน้ำในแม่น้ำท่าจีนและคลองสาขา พบว่า ที่บริเวณปากคลองจินดา มีค่า ความเค็มอยู่ในเกณฑ์ปกติ โดยเกณฑ์ไม่ควรเกิน ๐.๗๕ กรัม/ลิตร และพยายามควบคุมไม่ให้เกิน ๐.๕ กรัม/ลิตร ซึ่งที่ผ่านมาสามารถควบคุมได้อยู่ภายในเกณฑ์ สำหรับกล้วยไม้ อยู่ในเกณฑ์ปกติ (ข้อมูล ณ วันที่ ๑๐ เมษายน ๒๕๖๗)

### ๖.๒ สถานการณ์การคาดการณ์ศัตรูพืชที่ต้องเฝ้าระวัง และแผนการป้องกันการระบาดของศัตรูพืช จังหวัด นครปฐม

สถานการณ์ศัตรูพืชที่ต้องเฝ้าระวัง ในพื้นที่จังหวัดนครปฐม จำนวน ๑ ชนิดพืช โดยพบการเฝ้าระวัง ศัตรูพืช จำนวน ๒ ชนิด (ข้อมูล ณ เดือนมิถุนายน ๒๕๖๗) ดังนี้

๑) ข้าว ชนิดศัตรูพืชที่ต้องเฝ้าระวัง ได้แก่

- หนอนกอข้าว ในช่วงระยะแตกกอ **แนวทางการป้องกัน** ๑.ไม่ควรใส่ปุ๋ยไนโตรเจนมากเกินไป ทำให้ใบข้าวงาม หนอนกอชอบวางไข่ ๒.ไม่หว่านข้าวในปริมาณหนาแน่นมากเกินไป ไม่ไม่ควรเกินไร่ละ ๒๐ - ๒๕ กก./ไร่ ๓.พ่นสารเคมีป้องกันกำจัด เช่น พิโพรินิล ๕% SC อัตรา ๕๐ มล./น้ำ ๒๐ ลิตร หรือ คลอแรนทรานิลิโพล ๕.๑๗% SC อัตรา ๕๐ มล./น้ำ ๒๐ ลิตร หรือ อินด็อกซาคาร์บ ๑๕% EC อัตรา ๓๐ มล./น้ำ ๒๐ ลิตร

- เพลี้ยกระโดดสีน้ำตาล ทุกระยะ **แนวทางการป้องกัน** ๑. ไม่ขังน้ำในนาตลอดเวลา ๒. ไม่ควรปลูกข้าวซ้ำพันธุ์เดิมหลายรอบการผลิต ๓. พ่นสารเคมีป้องกันกำจัด เช่น บูโพรเฟซิน ๒๕%WP อัตรา ๑๐ กรัม/น้ำ ๒๐ลิตร หรือ ไพมีโทซีน ๕๐% WG อัตรา ๑๐ กรัม/น้ำ ๒๐ ลิตร

๒) มะพร้าวน้ำหอม ระยะ ๓ ปีขึ้นไป ชนิดศัตรูพืชที่ต้องเฝ้าระวัง ได้แก่ หนอนหัวดำมะพร้าว ๑. หมั่นสำรวจแปลงนาอย่างสม่ำเสมอ ๒.ใช้วิธีกล ตัดทางใบมะพร้าวที่พบการเข้าทำลาย ลงมาเผาหรือฝังกลบ ๓. การใช้สารชีวภัณฑ์ ได้แก่ เชื้อบีที ฉีดพ่นตัวหนอน เวลาเย็น ในอัตรา ๑ ลิตรต่อน้ำ ๑๐๐ ลิตร ผสมสารจับใบทุกครั้ง ฉีดพ่นเวลาเย็น ๔. ปลอ่ยแตนเบียนหนอนบราคอน เพื่อกำจัดหนอนหัวดำ ในอัตรา ๒๐๐ ตัว/ไร่ หรือปล่อนในอัตราท่วมต้น เพื่อควบคุม

๖.๓ การช่วยเหลือตามระเบียบกระทรวงการคลังฯ (ไม่มี)

๗. ปัญหา/ข้อเรียกร้องที่เกิดขึ้นในจังหวัด/แนวทางแก้ไข

๗.๑ ปัญหาหนี้สิน

๗.๑.๑ ในส่วนของสำนักงานการปฏิรูปที่ดินจังหวัดนครปฐม

๑) หนี้เงินกู้

เกษตรกรไม่สามารถชำระหนี้ได้ครบถ้วนตามสัญญา เนื่องจากมีรายได้ไม่เพียงพอขาดทุนในการทำการเกษตรเนื่องจากต้นทุนการผลิตที่สูง การแก้ไขในเบื้องต้นคือ ดำเนินการตามระเบียบฯ ควบคุม

**การแก้ไขปัญหาให้กับเกษตรกร** โดยการประชุมคณะทำงานฯ ติดตามเยี่ยมเยียนรับทราบปัญหาและนัดจัดเก็บทุกเดือนเพื่ออำนวยความสะดวก

๒) หนี้ค่าเช่าที่ดิน

ค่าเช่าที่ดินค้างชำระตามคำพิพากษาศาล จำนวน ๑๒ ราย ดำเนินคดีถึงที่สุดแล้ว และไม่สามารถติดตามตัวเกษตรกรได้เนื่องจากเป็นระยะเวลากว่า ๔๐ ปี ครอบอายุความบังคับคดี และส่งเรื่องเข้าส่วนกลางเพื่อดำเนินการในชั้นต่อไป

๗.๑.๒ ในส่วนของสำนักงานเกษตรและสหกรณ์จังหวัดนครปฐม

สรุปลูกหนี้กองทุนหมุนเวียนเพื่อการกู้ยืมแก่เกษตรกรและผู้ยากจนจังหวัดนครปฐม

๑. จังหวัดนครปฐม มีลูกหนี้กองทุนหมุนเวียนเพื่อการกู้ยืมแก่เกษตรกรและผู้ยากจนคงเหลือจำนวน ๒๘ ราย ดังนี้



ที่	อำเภอ	จำนวนลูกหนี้ คงเหลือ (๑)+(๒)		จำนวนลูกหนี้ปกติ (๑)		ลูกหนี้ค้างชำระ (๒)	
		ราย	(ร้อยละ)	(ราย)	ร้อยละของจำนวนลูกหนี้ ปกติทั้งหมด	(ราย)	ร้อยละของจำนวนลูกหนี้ ค้างชำระทั้งหมด
๑	เมืองนครปฐม	๒	๗.๑๔	๒	๑๐๐.๐๐	๐	๐.๐๐
๒	กำแพงแสน	๖	๒๑.๔๓	๒	๓๓.๓๓	๔	๖๖.๖๗
๓	นครชัยศรี	๔	๑๔.๒๙	๓	๗๕.๐๐	๑	๒๕.๐๐
๔	ดอนตูม	๒	๗.๑๔	๑	๕๐.๐๐	๑	๕๐.๐๐
๕	บางเลน	๕	๑๗.๘๖	๒	๔๐.๐๐	๓	๖๐.๐๐
๖	สามพราน	๘	๒๘.๕๘	๐	๐.๐๐	๘	๑๐๐.๐๐
๗	พุทธมณฑล	๑	๓.๕๖	๐	๐.๐๐	๑	๑๐๐.๐๐
รวมทั้งสิ้น		๒๘	๑๐๐.๐๐	๑๐	๓๕.๗๑	๑๘	๖๔.๒๙

๒. ปีงบประมาณ ๒๕๖๗ จังหวัดนครปฐม มีลูกหนี้กองทุนหมุนเวียนเพื่อการกู้ยืมแก่เกษตรกรและผู้ยากจนคงเหลือ จำนวน ๒๘ ราย วงเงินกู้ ๒๒,๑๐๕,๗๕๐ บาท โดยแบ่งเป็น

๑) ลูกหนี้ปกติ (กลุ่ม A) จำนวน ๑๐ ราย วงเงินกู้ ๙,๕๙๓,๕๐๐ บาท คิดเป็นร้อยละ ๓๕.๗๑ ของลูกหนี้คงเหลือ

๒) ลูกหนี้ค้างชำระ จำนวน ๑๒ ราย วงเงินกู้ ๑๐,๙๗๑,๐๐๐ บาท คิดเป็นร้อยละ ๔๒.๘๕ ของลูกหนี้คงเหลือ แบ่งเป็น

- ค้างชำระตั้งแต่ ๒ - ๕ ปี (กลุ่ม C) จำนวน ๕ ราย วงเงินกู้ ๓,๓๐๐,๐๐๐ บาท คิดเป็นร้อยละ ๔๑.๖๗ ของลูกหนี้คงเหลือ

- ค้างชำระตั้งแต่ ๕ ปีขึ้นไป (กลุ่ม D) จำนวน ๗ ราย วงเงินกู้ ๗,๖๗๑,๐๐๐ บาท คิดเป็นร้อยละ ๕๘.๓๓ ของลูกหนี้คงเหลือ

๓) ลูกหนี้สัญญาสิ้นสุด (กลุ่ม E) จำนวน ๓ ราย วงเงินกู้ ๘๘๔,๒๕๐ บาท คิดเป็นร้อยละ ๑๐.๗๑ ของลูกหนี้คงเหลือ

๔) อยู่ระหว่างดำเนินคดี (กลุ่ม F) จำนวน ๒ ราย วงเงินกู้ ๑๕๗,๐๐๐ บาท คิดเป็นร้อยละ ๗.๑๔ ของลูกหนี้คงเหลือ

๕) อยู่ระหว่างเรียกคืนเงินกู้ (กลุ่ม H) จำนวน ๑ ราย วงเงินกู้ ๕๐๐,๐๐๐ บาท คิดเป็นร้อยละ ๓.๕๘ ของลูกหนี้คงเหลือ

โดยมีรายละเอียดดังนี้

กลุ่ม ลูกหนี้	วงเงินอนุมัติ	รวมเงินต้น คงเหลือ + ดอกเบี่ยพึงชำระ	สาเหตุค้างชำระ	คำแนะนำ/แนวทางการแก้ไข
กลุ่ม A ๑๐ ราย	๙,๕๙๓,๕๐๐	๖,๗๖๙,๔๕๐.๑๗	(ชำระได้ตามปกติ)	- การทำบัญชีครัวเรือน - มาตรการสร้างแรงจูงใจ (ลดดอกเบี่ย)
กลุ่ม C ๕ ราย	๓,๓๐๐,๐๐๐	๓,๖๐๔,๔๗๖.๐๙	- สูงอายุ/ปัญหาสุขภาพ - รายได้ไม่เพียงพอ/ค่าใช้จ่ายสูง	- มาตรการสร้างแรงจูงใจ (ลดดอกเบี่ย) - หาทายาทช่วยรับใช้หนี้แทน - มาตรการปรับปรุงโครงสร้างหนี้
กลุ่ม D ๗ ราย	๗,๖๗๑,๐๐๐	๕,๓๘๑,๔๖๒.๕๔	- สูงอายุ/ปัญหาสุขภาพ/ไม่ได้ ประกอบอาชีพ - รายได้ไม่เพียงพอ/ค่าใช้จ่ายสูง - เสียชีวิต - ขาดทุนจากการประกอบอาชีพ	- หาทายาทช่วยรับใช้หนี้แทน - มาตรการสร้างแรงจูงใจ (ลดดอกเบี่ย) - มาตรการปรับปรุงโครงสร้างหนี้ (มี ลูกหนี้ทำสัญญาปรับปรุงโครงสร้างหนี้ แล้ว ๒ ราย เมื่อวันที่ ๑๐ ม.ค. ๖๗ และ วันที่ ๙ ก.พ. ๖๗)
กลุ่ม E ๓ ราย	๘๘๔,๒๕๐	๑,๒๘๘,๗๗๓.๗๕	- รายได้ไม่เพียงพอ/ค่าใช้จ่ายสูง - ขาดทุนจากการประกอบอาชีพ	- ดำเนินมาตรการทางกฎหมาย - มาตรการปรับปรุงโครงสร้างหนี้ - มาตรการประนอมหนี้ - ให้ลูกหนี้ชำระหนี้บางส่วนและรับ สภาพหนี้
กลุ่ม F ๒ ราย	๑๕๗,๐๐๐	๒๕๖,๑๓๑.๕๓	- รายได้ไม่เพียงพอ/ค่าใช้จ่ายสูง - เสียชีวิต	- ศาลมีคำพิพากษา และอยู่ระหว่าง ช. ก.ส.ติดตามการชำระหนี้
กลุ่ม H ๑ ราย	๕๐๐,๐๐๐	๔๒๗,๓๑๓.๓๑	- รายได้ไม่เพียงพอ/ค่าใช้จ่ายสูง	- ดำเนินมาตรการทางกฎหมาย - มาตรการปรับปรุงโครงสร้างหนี้

การดำเนินการแก้ไขปัญหาเกี่ยวกับลูกหนี้ค้างชำระและลูกหนี้สัญญาสิ้นสุด สำนักงานเกษตรและสหกรณ์จังหวัด ช่วยเร่งรัดติดตามหนี้ที่ค้างชำระ และหนี้ที่สัญญาสิ้นสุด โดยการลงพื้นที่ติดตามตรวจเยี่ยมและให้คำแนะนำเกี่ยวกับการชำระหนี้ และสิทธิประโยชน์ที่ลูกหนี้จะได้รับ และดำเนินการส่งจดหมายเร่งรัดการชำระหนี้ฯ ให้กับลูกหนี้ในจังหวัดนครปฐม ทั้งนี้ รวบรวมรายชื่อลูกหนี้ส่งให้ ธ.ก.ส. สาขา ที่ลูกหนี้ได้ทำสัญญาไว้ โดยแนวทางดำเนินการแก้ไขหนี้ค้างชำระ ดังนี้

๑. ลูกหนี้ค้างชำระ

ในกรณีติดตามลูกหนี้แล้วเห็นว่า ลูกหนี้ไม่ชำระหนี้เนื่องจาก

๑.๑ เหตุสุจริตจำเป็น สนง.กษ. แนะนำลูกหนี้ให้ไปติดต่อ ธ.ก.ส. เพื่อดำเนินการผิดชำระหนี้ได้ไม่เกิน ๒ คราว คราวละไม่เกิน ๑ ปี

- สนง.กษ. แนะนำลูกหนี้ให้ไปติดต่อ ธ.ก.ส. เพื่อดำเนินการปรับปรุงโครงสร้างหนี้ขยายระยะเวลาชำระหนี้ได้ไม่เกิน ๒๐ ปี อัตราดอกเบี้ยร้อยละ ๑๕ ต่อปี (ตามการวิเคราะห์รายได้และศักยภาพ) ต้องเป็นลูกหนี้ที่ให้ความร่วมมือในการแก้ไขปัญหาหนี้สิน โดยเปิดเผยข้อมูลที่เป็นจริงและยินยอมปฏิบัติตามเงื่อนไขที่กำหนด

- สนง.กษ. แนะนำลูกหนี้ให้ไปติดต่อ ธ.ก.ส. เพื่อดำเนินการประนอมหนี้ โดยการชำระเงินต้นที่ค้างชำระทั้งหมดและดอกเบี้ยที่ค้างชำระครึ่งหนึ่งของดอกเบี้ยที่ค้าง ชำระในคราวเดียวกัน

- สนง.กษ. แนะนำลูกหนี้ให้ไปติดต่อ ธ.ก.ส. เพื่อดำเนินการเปลี่ยนตัวลูกหนี้ในกรณีที่เกิดอุบัติเหตุจำเป็น เช่น อายุมาก ไม่ได้ประกอบอาชีพ เสียชีวิต หรือพิการทุพพลภาพ

๑.๒ จงใจ/มีเจตนา ไม่ชำระหนี้ สนง.กษ. รวบรวมรายชื่อแจ้ง ธ.ก.ส. ให้ดำเนินการตามขั้นตอนทางกฎหมายต่อไป

ทั้งนี้ มาตรการช่วยเหลือลูกหนี้กองทุนฯ ที่ทาง สนง.กษ. ได้ให้คำแนะนำ ต้องเป็นไปตามบันทึกข้อตกลงระหว่างสำนักงานปลัดกระทรวงเกษตรและสหกรณ์ กับ ธ.ก.ส. ดำเนินการตามขั้นตอนต่อไป

## ๒. ลูกหนี้สัญญาสิ้นสุด

กรณีสัญญาใกล้สิ้นสุด หรือสิ้นสุดแล้ว สำนักงานเกษตรและสหกรณ์จังหวัด รวบรวมรายชื่อส่งให้ ธ.ก.ส. เร่งดำเนินการ ติดตามลูกหนี้ให้เป็นไปตามบันทึกข้อตกลงฯ ระหว่าง สำนักงานปลัดกระทรวงเกษตรและสหกรณ์ (สป.กษ.) กับ ธนาคารเพื่อการเกษตรและสหกรณ์การเกษตร (ธ.ก.ส.) ดำเนินการตามขั้นตอนต่อไป

## ๓. ลูกหนี้อยู่ระหว่างดำเนินคดี

เป็นอำนาจการพิจารณาดำเนินงานตามบันทึกข้อตกลงฯ ระหว่าง สำนักปลัดกระทรวงเกษตรและสหกรณ์ (สป.กษ.) กับ ธนาคารเพื่อการเกษตรและสหกรณ์การเกษตร (ธ.ก.ส.) ดำเนินการตามขั้นตอนต่อไป

ปีงบประมาณ ๒๕๖๗ มีผู้ยื่นคำขอกู้เงินกองทุนหมุนเวียนฯ จำนวน ๔ ราย วงเงินกู้ ๔,๕๕๒,๐๐๐ บาท มีผลการพิจารณา ดังนี้

๑. รับเอกสารไว้บางส่วนรอเอกสารเพิ่มเติมครบถ้วน จึงจะดำเนินการตามขั้นตอนต่อไปได้ (ทั้งนี้ชี้แจงขั้นตอนการดำเนินงานให้ผู้ขอกู้ทราบด้วยแล้ว) ได้ประสานติดตามเอกสารเพิ่มเติมแล้ว ทางผู้ขอกู้ยังไม่สะดวกที่จะเข้ามาดำเนินการใดๆ ต่อ จำนวน ๑ ราย วงเงินกู้ (เงินต้น) ๘๕๐,๐๐๐ บาท

๒. ไม่เป็นไปตามระเบียบ หลักเกณฑ์ และวิธีปฏิบัติที่กองทุนฯ การขอกู้เงิน อบก. ส่วนจังหวัดกำหนดไว้ จำนวน ๒ ราย วงเงินกู้ ๓,๕๖๒,๐๐๐ บาท

๓. อนุมัติวงเงินกู้ อบก. ส่วนอำเภอเมืองนครปฐม จำนวน ๑ ราย วงเงินกู้ ๑๔๐,๐๐๐ บาท

๔. อยู่ระหว่าง ธ.ก.ส. สาขาอนตุ้ม พิจารณาคำขอกู้เงินประเมินราคาที่ดิน จำนวน ๑ ราย วงเงินกู้ ๒๙๕,๐๐๐ บาท

## ปัญหาอื่นๆ

๑. เจ้าหน้าที่ อบก.ส่วนอำเภอ อบก.ส่วนจังหวัด และเจ้าหน้าที่ ธ.ก.ส. ขาดความชำนาญงานในการปฏิบัติงานการให้ความช่วยเหลือ ตามระเบียบ ประกาศ คำสั่ง และมติ ที่เกี่ยวข้องกับกองทุนหมุนเวียนเพื่อการกู้ยืมแก่เกษตรกรและผู้ยากจน

๒. การดำเนินงานของหน่วยงานที่เกี่ยวข้องมีความล่าช้า เนื่องจากมีภารกิจหลักของหน่วยงานที่ต้องดำเนินงานเป็นจำนวนมาก ซึ่งส่งผลกระทบต่อกรอบระยะเวลาการดำเนินงาน และกระทบต่อสัญญาหลักประกันของผู้ซื้อ

ทั้งนี้ เสนอแนะให้มีการเชิญเจ้าหน้าที่ที่เกี่ยวข้องทุกหน่วยงานเข้าร่วมประชุมสัมมนาเชิงปฏิบัติการแนวทางการปฏิบัติงานเกี่ยวกับระเบียบ หลักเกณฑ์ ขั้นตอนกับดำเนินงานตาม อำนาจ บทบาทหน้าที่ของกองทุนหมุนเวียนเพื่อการกู้ยืมแก่เกษตรกรและผู้ยากจน อย่างต่อเนื่อง เพื่อพัฒนาทักษะ ความรู้ ความชำนาญ ให้มากยิ่งขึ้น

## ๗.๒ ปัญหาที่ดินทำกิน

๗.๒.๑ ในส่วนของสำนักงานการปฏิรูปที่ดินจังหวัดนครปฐม

การจัดที่ดินโดยการจัดซื้อที่ดินตามประมวลกฎหมายที่ดิน (นส. ๓ ก. และโฉนดที่ดิน) เพื่อนำมาจัดให้แก่ผู้ไม่มีที่ดินทำกินหรือผู้มีที่ดินทำกินไม่เพียงพอต่อการครองชีพ (จำนวนผู้ขอขึ้นทะเบียนเป็นผู้ไร้ที่ดินทำกิน ตั้งแต่ปี ๒๕๕๖ – ปัจจุบัน ประมาณ ๑,๗๐๐ ราย) ยังไม่สามารถดำเนินการได้ เนื่องจาก

๑) ที่ดินที่มีศักยภาพทำการเกษตรราคาค่อนข้างสูง

๒) ที่ดินที่มีผู้นำมาเสนอขาย ไม่เหมาะสมกับการทำการเกษตร หรือติดภาระผูกพันกับ

สถาบันการเงิน

๓) การจัดซื้อที่ดินใช้ระยะเวลานาน (ข้อจำกัดของกฎหมาย)

แนวทางการแก้ไขปัญหาในเบื้องต้น โดยการประชาสัมพันธ์การรับซื้อที่ดินไปยังหน่วยงานและผู้นำท้องถิ่น และประชาสัมพันธ์ผ่านช่องทางเว็บไซต์ เฟสบุ๊กแฟนเพจของ ส.ป.ก.นครปฐม และช่องทางอื่นๆ อย่างสม่ำเสมอ

๘. ปัญหาอุปสรรค/ความเสี่ยง/ความท้าทาย ต่อการปฏิบัติราชการด้านการเกษตรของจังหวัด และข้อเสนอวิธีการลดความเสี่ยง (ระบบการบริหารงานภายในจังหวัด/การบริหารงบประมาณของหน่วยงานในสังกัดกระทรวงเกษตรและสหกรณ์/บุคลากร/ข้อจำกัดด้านสภาพพื้นที่และสังคมวัฒนธรรม)

๘.๑ สภาพปัญหาที่พบ ในการบริหารภาคการเกษตรของกรมพัฒนาที่ดิน ในกรณีที่ปัจจัยการผลิตไม่เพียงพอ (พด.๑ – ๒) มีวิธีการลดความเสี่ยงดังนี้

๑) พัฒนาที่ดินส่งเสริมให้เกษตรกรขยายเชื้อหรือประยุกต์ใช้น้ำหมักชีวภาพที่หมักแล้วเป็นหัวเชื้อในปริมาณที่เพิ่มขึ้นในการผลิตน้ำหมักไว้ใช้ในโอกาสต่อไป

๒) ส่งเสริมให้มีศูนย์ชีวภาพชุมชน ที่มีเครือข่ายจากหมอดินอาสาเป็นแหล่งผลิตให้กับเกษตรกรในชุมชน

๘.๒ ปัญหาค่าความเค็มเกินมาตรฐานในแม่น้ำท่าจีน

- ค่าความเค็มเกิน ๐.๗๕ กรัม/ลิตร เกษตรกรไม่สามารถใช้น้ำสำหรับการปลูกกล้วยไม้ได้

- ค่าความเค็มเกิน ๑.๐ กรัม/ลิตร เกษตรกรไม่สามารถใช้น้ำเพื่อปลูกข้าวได้

- ค่าความเค็มเกิน ๒.๐ กรัม/ลิตร เกษตรกรไม่สามารถใช้น้ำในการปลูกพืชทั่วไปได้

แนวทางการดำเนินงาน/แก้ไขปัญหา

๑. สำนักงานเกษตรจังหวัดนครปฐม ประสานสำนักงานเกษตรอำเภอ ในพื้นที่ส่งเจ้าหน้าที่ประชาสัมพันธ์แนวทางป้องกันน้ำเค็มรุกสวน แจกเตือนเกษตรกรปิดประตูระบายน้ำสวนของเกษตรกรเองป้องกันน้ำเค็มเข้าสวน

๒. สำนักงานเกษตรจังหวัดนครปฐม ประสานให้เจ้าหน้าที่เกษตรอำเภอติดตามสถานการณ์ในพื้นที่อย่างใกล้ชิด

๒.๑ สำนักงานเกษตรอำเภอสามพรานแจ้งเตือนประชาสัมพันธ์ให้เกษตรกรในพื้นที่เสี่ยง ได้แก่ ตำบลอ้อมใหญ่บ้านใหม่ บางช้าง และตำบลสามพราน ซึ่งเป็นตำบลที่ติดแม่น้ำท่าจีน และมีพื้นที่ปลูกกล้วยไม้ ได้เฝ้าระวังและติดตามสถานการณ์ค่าความเค็มอย่างใกล้ชิดซึ่งในส่วนของเกษตรกรที่ปลูกกล้วยไม้จะมี บ่อพักน้ำและเก็บกักน้ำไว้ใช้ในสวนของตนเองบางส่วน

๒.๒ สำนักงานเกษตรอำเภอนครชัยศรี แจ้งเตือนประชาสัมพันธ์เกษตรกรที่มีพื้นที่เสี่ยง ตั้งแต่ตำบลขุนแก้ว ไทยาวาส จั้วราย สัมปทวน วัดแค นครชัยศรี พื้นที่อาจจะได้ผลกระทบหากค่าความเค็มเกินมาตรฐาน ได้แก่ ข้าว ไม้ผล และกล้วยไม้

๓. สำนักงานชลประทานจังหวัดนครปฐม แจ้งแนวทางในการการบริหารจัดการน้ำในช่วงที่ได้รับอิทธิพลน้ำทะเลหนุนสูง โดยเฉพาะแม่น้ำท่าจีนที่มีค่าความเค็มเพิ่มสูงขึ้น ได้วางมาตรการแก้ไขปัญหา ดังกล่าว โดยการเปิด-ปิด ประตูระบายน้ำคลองจินดา ให้สัมพันธ์กับจังหวะการขึ้นลงของน้ำทะเล พร้อมทั้งติดตั้ง เครื่องสูบน้ำ ๒ เครื่อง เพื่อสูบน้ำจากแม่น้ำท่าจีนในช่วงเวลาที่ค่าความเค็มต่ำกว่า ๐.๕ กรัมต่อลิตร เข้าไปเติมใน คลองจินดา พร้อมกับตรวจวัดค่าความเค็มด้านนอกและด้านในคลองจินดาทุกชั่วโมง เพื่อควบคุมค่าความเค็ม ไม่ให้เกิน ๐.๗๕ กรัมต่อลิตร และให้โครงการส่งน้ำและบำรุงรักษานครปฐม เพิ่มการระบายน้ำผ่านคลองระบาย น้ำท่าสาร-บางปลา เป็น ๕๐ ลูกบาศก์เมตร/วินาที และเพิ่มการระบายน้ำปลายคลองส่งน้ำ ๖ ขวา-๕ ซ้าย และ ๗ ขวา-๕ ซ้าย ลงสู่ปลายคลองจินดา เพื่อเพิ่มปริมาณน้ำจืดและลดค่าความเค็มของน้ำในคลอง

ในกรณีที่ปัญหาที่มีความรุนแรง ได้จัดเตรียมรถบรรทุกน้ำ ๒๐ คัน เพื่อลำเลียงน้ำจืดเข้า สนับสนุนพื้นที่เพาะปลูกกล้วยไม้

๔. ฝ่ายส่งน้ำและบำรุงรักษาที่ ๔ โครงการส่งน้ำและบำรุงรักษานครปฐม มีการจัดทำโครงการ สูบน้ำจากฝิ่งตะวันตก ส่งไปตะวันออกที่ ต.บางยาง กระจายน้ำไว้ในพื้นที่ฝิ่งตะวันออก (โครงการอยู่ในช่วง ออกแบบ ใช้เวลา ๒-๓ ปี จะแล้วเสร็จ)

#### ๘.๓ สภาพปัญหาที่พบอื่น ๆ

๑) เกษตรกรบางรายยังคงยึดติดกับการผลิตแบบเดิมที่ใช้สารเคมี และราคาสำหรับแปลงที่ได้รับการ รับรองมาตรฐาน GAP กับแปลงที่ไม่ได้รับการรับรองไม่มีความแตกต่างกัน และขาดสิ่งจูงใจด้านราคาโดยเฉพาะ ตลาดภายในประเทศ

๒) เกษตรกรกรเป็นผู้สูงอายุ และไม่มีทายาทมารับช่วงต่อ