

ข้อมูลทั่วไปและข้อมูลด้านการเกษตรที่สำคัญของจังหวัดนครปฐม

ประวัติความเป็นมา

พระบาทสมเด็จพระจอมเกล้าเจ้าอยู่หัว ขณะที่ยังผนวชได้ทรงเข้าไปพบเจดีย์ใหญ่ไม่มีที่ใดเทียบเท่า ครั้นเมื่อได้ครองราชย์ จึงโปรดให้ก่อเจดีย์แบบลังกาครอบองค์เดิมไว้ และให้ชื่อว่า “พระปฐมเจดีย์” ทรงปฏิสังขรณ์สิ่งต่างๆ ในบริเวณองค์พระปฐมเจดีย์ให้มีสภาพดีและโปรดให้ขุดคลองเจดีย์บูชาเพื่อให้การเสด็จมานมัสการสะดวกขึ้น

ต่อมาในสมัยพระบาทสมเด็จพระจุลจอมเกล้าเจ้าอยู่หัว ได้ก่อสร้างทางรถไฟสายใต้ผ่านเมืองนครปฐม ซึ่งขณะนั้นยังเป็นป่ารก พระองค์จึงโปรดให้ย้ายชุมชนบริเวณนครชัยศรีริมแม่น้ำนครชัยศรีมาอยู่บริเวณองค์พระปฐมเจดีย์ จากนั้นจึงสถาปนาให้เป็นจังหวัดนครปฐม

ในสมัยพระบาทสมเด็จพระมงกุฎเกล้าเจ้าอยู่หัว โปรดให้สร้างพระราชวังสนามจันทร์ เป็นที่เสด็จแปรพระราชฐานและฝึกซ้อมรบแบบเสือป่า โปรดให้สร้างสะพานเจริญศรัทธาข้ามคลองเจดีย์บูชาเชื่อมระหว่างสถานีรถไฟกับองค์พระปฐมเจดีย์ สร้างพระร่วงโรจน์ฤทธิ์ทางด้านทิศเหนือขององค์พระปฐมเจดีย์และบูรณะองค์พระปฐมเจดีย์ให้สมบูรณ์สวยงามดังที่เห็นอยู่ในปัจจุบัน

คำขวัญประจำจังหวัด : ส้มโอหวาน ข้าวสารขาว ลูกสาวงาม ข้าวหลามหวานมัน สนามจันทร์งามล้น พุทธมณฑลคู่ธานี พระปฐมเจดีย์เสียดฟ้า สวยงามตาแม่น้ำท่าจีน

ตราสัญลักษณ์ประจำจังหวัด : รูปเจดีย์องค์ใหญ่และมีมงกุฎติดอยู่ที่พระปฐมเจดีย์



เจดีย์องค์ใหญ่ หมายถึง องค์พระปฐมเจดีย์ที่พระโสมณะและพระอุตรระได้สร้างขึ้น

มงกุฎ หมายถึง พระบาทสมเด็จพระจอมเกล้าเจ้าอยู่หัว ผู้ทรงอุปถัมภ์สร้างองค์พระปฐมเจดีย์ ต่อเติมให้สูงใหญ่สง่างาม ตามที่ปรากฏอยู่ในปัจจุบัน

จังหวัดนครปฐม ใช้อักษรย่อว่า "นฐ"

ธงประจำจังหวัด



ธงพื้นสีน้ำเงิน กลางธงมีรูปพระปฐมเจดีย์ใน วงกลมสีฟ้า เบื้องล่างมีข้อความ "นครปฐม"

ต้นไม้ประจำจังหวัด : ต้นจัน



ชื่อพรรณไม้ : จัน

ชื่อวิทยาศาสตร์ : *Diospyros decandra* Lour.

ชื่อวงศ์ : EBENACEAE

ชื่ออื่น : จัน, อิน, จันอินจันโอ, จันลูกหอม, จันขาว เป็นต้น

ดอกไม้ประจำจังหวัด : ดอกแก้ว



ชื่อพรรณไม้ : แก้ว

ชื่อวิทยาศาสตร์ : *Murraya paniculata*

ชื่อวงศ์ : MURRAYA

ชื่ออื่น : แก้วขาว แก้วพริก ตะไทรแก้ว เป็นต้น

๑. ข้อมูลด้านกายภาพของจังหวัด

๑.๑ ลักษณะทางภูมิศาสตร์

ที่ตั้ง ขนาดพื้นที่ จังหวัดนครปฐม เป็นจังหวัดหนึ่งในภาคกลางด้านตะวันตก ตั้งอยู่บริเวณลุ่มแม่น้ำท่าจีนซึ่งเป็นพื้นที่บริเวณที่ราบลุ่มภาคกลาง โดยอยู่ระหว่างเส้นรุ้งที่ ๑๓ องศา ๔๕ ลิปดา ๑๐ พิลิปดา เส้นแวงที่ ๑๐๐ องศา ๔ ลิปดา ๒๘ พิลิปดา มีพื้นที่ ๒,๑๖๘.๓๒๗ ตารางกิโลเมตร หรือ ๑,๓๕๕,๒๐๔ ไร่ เท่ากับ ร้อยละ ๐.๔๒ ของประเทศ และมีพื้นที่เป็นอันดับที่ ๖๒ ของประเทศ อยู่ห่างจากกรุงเทพมหานครไปตามเส้นทางถนนเพชรเกษม ๕๖ กิโลเมตร หรือตามเส้นทางถนนบรมราชชนนี (ถนนปิ่นเกล้า - นครชัยศรี) ๕๑ กิโลเมตร และตามเส้นทางรถไฟ ๖๒ กิโลเมตร โดยมีอาณาเขตติดต่อดังนี้

แผนที่จังหวัดนครปฐม



ทิศเหนือ ติดต่อกับอำเภอสองพี่น้อง จังหวัดสุพรรณบุรี

ทิศตะวันออก ติดต่อกับอำเภอไทรน้อย อำเภอบางใหญ่ อำเภอบางกรวย จังหวัดนนทบุรี เขตตลิ่งชัน กรุงเทพมหานคร และอำเภอลาดบัวหลวง จังหวัดพระนครศรีอยุธยา

ทิศใต้ ติดต่อกับอำเภอกระทุ่มแบน อำเภอบ้านแพ้ว จังหวัดสมุทรสาคร และอำเภอบางแพ จังหวัดราชบุรี

ทิศตะวันตก ติดต่อกับอำเภอบ้านโป่ง อำเภอ บางแพ อำเภอโพธาราม จังหวัดราชบุรี และอำเภอท่ามะกา อำเภอพนมทวน จังหวัดกาญจนบุรี

๑.๒ ลักษณะภูมิประเทศ

สภาพภูมิประเทศของจังหวัดนครปฐมโดยทั่วไปมีลักษณะเป็นที่ราบ ถึงค่อนข้างราบเรียบ ไม่มีภูเขา และป่าไม้ ระดับความแตกต่างของความสูงของพื้นที่อยู่ระหว่าง ๒ - ๑๐ เมตร เหนือระดับน้ำทะเลปานกลาง สภาพพื้นที่โดยทั่วไปลาดจากทิศเหนือสู่ทิศใต้ และตะวันตกสู่ตะวันออกมีแม่น้ำท่าจีนไหลผ่านจากทิศเหนือลงสู่ ทิศใต้ พื้นที่ทางตอนเหนือและทางตะวันออกเฉียงเหนือส่วนใหญ่เป็นที่ดอน ส่วนพื้นที่ทางตอนกลางของจังหวัดเป็นที่ราบลุ่ม มีที่ดอนกระจายเป็นแห่งๆ และมีแหล่งน้ำกระจาย สำหรับพื้นที่ด้านตะวันออก และด้านใต้เป็นที่ราบลุ่มริมฝั่งแม่น้ำท่าจีน มีคลองธรรมชาติและคลองข่อยที่ขุดขึ้นเพื่อการเกษตรและคมนาคมอยู่มาก พื้นที่สูงจากระดับน้ำทะเล ๒ - ๔ เมตร

๑.๓ ลักษณะภูมิอากาศ

ฤดูกาล จังหวัดนครปฐม แบ่งออกเป็น ๓ ฤดูกาล ได้แก่

ฤดูร้อน อากาศจะร้อนและแห้งได้รับอิทธิพลของลมตะวันออกเฉียงใต้ เริ่มตั้งแต่เดือนกุมภาพันธ์ - พฤษภาคม อุณหภูมิสูงสุดจะอยู่ในช่วงเดือนเมษายนถึงต้นเดือนพฤษภาคม

ฤดูฝน เริ่มประมาณกลางเดือนพฤษภาคมถึงเดือนตุลาคม จะมีฝนทิ้งช่วงในระยะเดือนมิถุนายนถึงกลางเดือนกรกฎาคม ซึ่งในระยะเดือนที่ฝนทิ้งช่วงนี้จะยังคงมีฝนตกแต่ปริมาณของน้ำฝนอาจไม่เพียงพอต่อการเกษตร

ฤดูหนาว อากาศเย็นและมีหมอกในตอนเช้าได้รับอิทธิพลของลมตะวันออกเฉียงเหนือจากประเทศจีนและมองโกเลียแผ่ลงมาเป็นช่วงๆ ช่วงที่อากาศหนาวที่สุดอยู่ระหว่างเดือนธันวาคมถึงต้นเดือนมกราคม

อุณหภูมิ จากสถิติข้อมูลอุณหภูมิของจังหวัดนครปฐม โดยใช้ข้อมูลของสถานีอุตุนิยมวิทยานครปฐม เปรียบเทียบย้อนหลัง ๕ ปี (พ.ศ.๒๕๖๑ - ๒๕๖๕) แสดงให้เห็นว่า อุณหภูมิสูงสุดที่วัดได้คือ ๔๐.๕ องศาเซลเซียส ในปี ๒๕๖๒ อุณหภูมิต่ำสุดที่วัดได้คือ ๑๔ องศาเซลเซียส ในปี ๒๕๖๓ และมีอุณหภูมิเฉลี่ยอยู่ที่ ๒๘.๕ องศาเซลเซียส

ตารางแสดงสถิติอุณหภูมิสูงสุด - ต่ำสุดและอุณหภูมิเฉลี่ย จังหวัดนครปฐม ปี ๒๕๖๑ - ๒๕๖๕

ปี พ.ศ.	อุณหภูมิสูงสุด (องศาเซลเซียส)	อุณหภูมิต่ำสุด (องศาเซลเซียส)	อุณหภูมิเฉลี่ย (องศาเซลเซียส)
๒๕๖๑	๓๘.๙	๑๕.๖	๒๘.๒
๒๕๖๒	๔๐.๕	๑๔.๒	๒๘.๗
๒๕๖๓	๓๙.๗	๑๔.๐	๒๘.๘
๒๕๖๔	๓๖.๗	๒๑.๐	๒๘.๙
๒๕๖๕	๓๕.๙	๒๐.๔	๒๘.๒

(ที่มา: สถานีอุตุนิยมวิทยานครปฐม ณ เดือนธันวาคม ๒๕๖๕)

ปริมาณน้ำฝน ปริมาณฝนที่ตกในพื้นที่จังหวัดนครปฐม จากสถิติข้อมูลปริมาณน้ำฝนของจังหวัดนครปฐม โดยใช้ข้อมูลของสถานีอุตุนิยมวิทยานครปฐม ย้อนหลัง ๕ ปี (พ.ศ. ๒๕๖๑ - ๒๕๖๕) พบว่า ปริมาณน้ำฝนจะอยู่ในช่วง ๗๐๐ - ๑,๓๐๐ มิลลิเมตร โดยมีปริมาณน้ำฝนมากที่สุดในปี ๒๕๖๕ วัดได้ ๑,๓๒๖.๗๐ มิลลิเมตร มีจำนวนวันที่ฝนตก ๑๒๑ วัน สำหรับปริมาณน้ำฝนที่น้อยที่สุดในปี ๒๕๖๒ วัดได้ ๖๙๔.๑๐ มิลลิเมตร มีจำนวนวันที่ฝนตก ๘๗ วัน

แสดงปริมาณน้ำฝน ระหว่างปี ๒๕๖๑ - ๒๕๖๕

ปี พ.ศ.	ปริมาณน้ำฝน (มิลลิเมตร)	จำนวนวันที่ฝนตก (วัน)
๒๕๖๑	๑,๐๘๑.๖๐	๒๔๓
๒๕๖๒	๖๙๔.๑๐	๘๗
๒๕๖๓	๑,๒๐๗.๗๐	๙๔
๒๕๖๔	๑,๐๑๔.๒๐	๑๒๐
๒๕๖๕	๑,๓๒๖.๗๐	๑๒๑

(ที่มา : สถานีอุตุนิยมวิทยานครปฐม ณ เดือนธันวาคม ๒๕๖๕)

๑.๔ แหล่งน้ำธรรมชาติ

๑) แม่น้ำ จังหวัดนครปฐมมีแม่น้ำสำคัญ ได้แก่ แม่น้ำท่าจีน ซึ่งเป็นแม่น้ำสำคัญสายหนึ่งในพื้นที่ ภาคกลาง ของประเทศ แยกจากแม่น้ำเจ้าพระยา ที่บ้านปากคลองมะขามเฒ่า อำเภอดำรงวิทยะ จังหวัดชัยนาท เมื่อไหลผ่านจังหวัดสุพรรณบุรี เรียกว่าแม่น้ำสุพรรณบุรี เมื่อไหลผ่านจังหวัดนครปฐม เรียกว่า แม่น้ำนครชัยศรี และเมื่อผ่านจังหวัดสมุทรสาครเรียกว่า แม่น้ำท่าจีน แล้วไหลลงสู่อ่าวไทยที่จังหวัดสมุทรสาคร ความยาวตลอดลำน้ำ ๓๒๕ กิโลเมตร

๒) คลอง ในส่วนของจังหวัดนครปฐมไหลผ่านอำเภอบางเลน อำเภอนครชัยศรี และอำเภอสองพี่น้อง มีความยาว ความยาวประมาณ ๙๗ กิโลเมตร มีคลองที่สำคัญๆ แยกจากแม่น้ำนครชัยศรี มีทั้งคลองธรรมชาติและคลองที่ขุดขึ้น เช่น คลองบางเลน คลองบางปลา คลองพระพิมล คลองบางหลวง คลองโยง คลองบางแก้ว คลองมหาสวัสดิ์ คลองจินดา คลองบางพระ คลองนกกระทุง คลองหนองดินแดง และคลองเจดีย์บูชา เป็นต้น

๓) บึง หนองบึงที่เกิดขึ้นตามธรรมชาติ มีอยู่จำนวนมาก เช่น อำเภอมืองนครปฐม ได้แก่ สระแก้ว หนองอาเสี้ย หนองดินแดง และหนองเสือ หนองควายตาย หนองหิน หนองจาก หนองขาหยั่ง หนองจอก หนองอ้อ หนองกร่าง หนองบัว หนองอีเตี้ย หนองบัวลอย หนองไม้แดง และหนองกระโดน หนองแวม หนองสะเดา หนองหมา หนองงูเหลือม หนองปากโลง อำเภอนครชัยศรี ได้แก่ หนองแหลมบัว หนองโสน หนองแค หนองจอก หนองอีแบน หนองอีดำ บึงบางช้าง หนองตาน้อย หนองตาช้าง หนองตาพล อำเภอกำแพงแสน ได้แก่ ทะเลบก หนองพงนก หนองพงใหญ่ หนองระแหง หนองมะเกลือ หนองหมู หนองเทียม หนองสาเก หนองขมิ้ม หนองเขมร หนองกระทุ่ม หนองขาม หนองโสม หนองวัวแดง หนองโพธิ์ อำเภอบางเลน ได้แก่ หนองบัวลุ่มช้าง หนองชะโด หนองบ่อ หนองบางม่วง หนองทรง หนองน้ำเปรี้ยว หนองปรัง หนองปรือ อำเภอดอนตูม ได้แก่ หนองหนัง หนองบอน หนองกระทู้

๔) ห้วยและลำรางห้วย เป็นห้วยสายสั้นๆ ในพื้นที่ในฤดูฝนจะมีน้ำขัง และไหลไปรวมกับลำคลอง หรือลำราง ตามสภาพของพื้นที่ เช่น ห้วยขมิ้น ห้วยสามควายเผือก ห้วยลึก ในเขตอำเภอมือง ห้วยตะโก ห้วยกรด ในเขตอำเภอนครชัยศรี ห้วยพระ ในเขตอำเภอดอนตูม ห้วยม่วง ห้วยขวาง ห้วยรางกรด และ ห้วยผักชี ในเขตอำเภอกำแพงแสน

แสดงจำนวนบ่อบาดาลและการใช้น้ำบาดาลจังหวัดนครปฐม

อำเภอ	ประเภทการใช้น้ำ			รวม (บ่อ)
	อุปโภค-บริโภค (บ่อ)	ธุรกิจ (บ่อ)	เกษตรกรรม (บ่อ)	
เมืองนครปฐม	๑๔๘	๑๕๕	๒๒	๓๒๖
กำแพงแสน	๙๑	๑๑๓	๓	๒๐๗
นครชัยศรี	๑๑๔	๘๐	๙	๒๐๓
ดอนตูม	๕๐	๓๙	๔	๙๓
บางเลน	๖๐	๑๒๖	๑๑	๑๙๗
สามพราน	๑๑๔	๒๗๐	๒๘	๔๑๒
พุทธมณฑล	๑๑	๑๕	๓	๒๙
รวม (บ่อ)	๕๘๘	๗๙๘	๘๐	๑,๔๖๗

ที่มา : สำนักงานทรัพยากรธรรมชาติและสิ่งแวดล้อมจังหวัดนครปฐม

๑.๕ ทรัพยากรธรรมชาติที่สำคัญ เช่น ป่าสงวนแห่งชาติ อุทยานแห่งชาติ (ที่มา : ที่ทำการปกครองจังหวัด/สำนักงานทรัพยากรธรรมชาติและสิ่งแวดล้อมจังหวัดนครปฐม)

จังหวัดนครปฐม มีพื้นที่ ๑,๓๕๕,๒๐๔ ไร่ ไม่มีพื้นที่ป่าไม้สงวนแห่งชาติและพื้นที่ป่าอนุรักษ์ กิจกรรมหลักของสำนักงานป่าไม้จังหวัด ได้แก่ งานอนุญาต ตรวจสอบ ควบคุมการทำไม้ งานส่งเสริมเกษตรกรปลูกไม้เศรษฐกิจในที่ดินกรรมสิทธิ์และสิทธิถือครอง เนื่องจากจังหวัดนครปฐมไม่มีพื้นที่ป่าไม้ดังกล่าวข้างต้น ดังนั้นจึงเป็นผลทำให้พื้นที่ส่วนใหญ่นำไปใช้เป็นพื้นที่เกษตรกรรม ที่อยู่อาศัย และการสร้างโรงงานอุตสาหกรรม บางส่วน

๑.๖ การคมนาคมขนส่ง (ที่มา : สำนักงานขนส่งจังหวัด)

- ๑) ทางบก มีถนนสายหลัก ๑ สาย หมายเลข ๔ (ทางหลวงแผ่นดิน) ถนนเพชรเกษม
 มีถนนสายรอง ๓ สาย หมายเลข ๓๓๘ (ทางหลวงแผ่นดิน) ถนนบรมราชชนนี
 หมายเลข ๓๒๑ (ทางหลวงแผ่นดิน) ถนนมาลัยแมน
 หมายเลข ๓๔๖ (ทางหลวงแผ่นดิน) ถนนสายแยกทางหลวง
 หมายเลข ๑ (รังสิต) - บรรจบทางหลวงหมายเลข ๓๒๔
 (พนมทวน)

๒) เส้นทางรถไฟ มีสถานีทั้งหมด ๘ สถานี คือ

- | | | |
|--------------------|----------------|---------------|
| - สถานีศาลายา | ต.ศาลายา | อ.พุทธมณฑล |
| - สถานีวัดสุวรรณ | ต.ศาลายา | อ.พุทธมณฑล |
| - สถานีวัดจิวราย | ต.จิวราย | อ.นครชัยศรี |
| - สถานีนครชัยศรี | ต.วัดแค | อ.นครชัยศรี |
| - สถานีท่าแฉลบ | ต.ศรีษะทอง | อ.นครชัยศรี |
| - สถานีต้นสำโรง | ต.ธรรมศาลา | อ.เมืองนครปฐม |
| - สถานีนครปฐม | ต.พระปฐมเจดีย์ | อ.เมืองนครปฐม |
| - สถานีโพรงมะเดื่อ | ต.โพรงมะเดื่อ | อ.เมืองนครปฐม |

- ๓) สนามบิน มีสถานที่ตั้งอยู่ที่ สนามบินกำแพงแสน ตำบลกระต๊อบ อำเภอกำแพงแสน
 จังหวัดนครปฐม ประเภท ภายในประเทศ

๒. ข้อมูลด้านการปกครองของจังหวัดนครปฐม

๒.๑ การแบ่งเขตการปกครอง

จังหวัดนครปฐมแบ่งเขตการปกครองออกเป็น ๗ อำเภอ ๑๐๖ ตำบล ๙๓๐ หมู่บ้าน เทศบาลนคร ๑ แห่ง องค์การบริหารส่วนจังหวัด ๑ แห่ง เทศบาลเมือง ๕ แห่ง เทศบาลตำบล ๒๐ แห่ง องค์การบริหารส่วนตำบล ๙๐ แห่ง เขตการปกครอง ๗ อำเภอ ได้แก่ อำเภอเมืองนครปฐม อำเภอนครชัยศรี อำเภอสสามพราน อำเภอดอนตูม อำเภอบางเลน อำเภอกำแพงแสน และอำเภอพุทธมณฑล

แสดงการเขตการปกครองของจังหวัดนครปฐม

อำเภอ	พื้นที่ ตร.กม.	ร้อยละ	ระยะทาง จาก จังหวัดไป ยังอำเภอ (กม.)	จำนวน (แห่ง)						
				ตำบล	หมู่บ้าน	อบจ.	เทศบาล			อบต.
							นคร	เมือง	ตำบล	
เมืองนครปฐม	๔๑๗.๔๔	๑๙.๒๕	๙	๒๕	๒๑๗	๑	๑	๒	๖	๑๙
กำแพงแสน	๔๐๕.๐๑๙	๑๘.๖๘	๓๓	๑๕	๒๐๔	-	-	-	๑	๑๕
นครชัยศรี	๒๘๔.๐๓๑	๑๓.๑๐	๒๑	๒๔	๑๐๘	-	-	-	๔	๒๑
ดอนตูม	๑๗๑.๓๕๔	๗.๙๐	๓๘	๘	๖๙	-	-	-	๑	๖
บางเลน	๕๘๘.๘๓๖	๒๗.๑๖	๔๕	๑๕	๑๘๐	-	-	-	๔	๑๕
สามพราน	๒๔๙.๓๔๗	๑๑.๕๐	๒๘	๑๖	๑๓๗	-	-	๓	๒	๑๒
พุทธมณฑล	๗๖.๓๓	๒.๔๑	๔๐	๓	๑๘	-	-	-	๒	๒
รวม	๒,๑๖๘.๓๒๗		-	๑๐๖	๙๓๐	๑	๑	๕	๒๐	๙๐

ที่มา : ที่ทำการปกครองจังหวัดนครปฐม (ธันวาคม พ.ศ. ๒๕๖๕)

๒.๒ ข้อมูลประชากร

แสดงจำนวนประชากรของจังหวัดนครปฐม

อำเภอ	ชาย (คน)	หญิง (คน)	รวม ประชากร (คน)	จำนวน ครัวเรือน
เมืองนครปฐม	๑๓๒,๖๘๕	๑๔๕,๑๖๑	๒๗๗,๘๔๖	๑๒๑,๖๘๓
กำแพงแสน	๖๑,๐๒๑	๖๔,๖๓๙	๑๒๕,๖๖๐	๔๔,๙๐๓
นครชัยศรี	๕๒,๗๔๓	๕๘,๖๔๓	๑๑๑,๓๘๖	๔๖,๔๓๐
ดอนตูม	๒๓,๘๔๙	๒๕,๓๔๔	๔๙,๑๙๓	๑๖,๔๐๗
บางเลน	๔๖,๖๐๘	๔๘,๐๒๑	๙๔,๖๒๙	๓๖,๓๓๕
สามพราน	๑๐๓,๗๘๗	๑๑๔,๗๖๒	๒๑๘,๕๔๙	๑๓๕,๖๕๖
พุทธมณฑล	๒๑,๖๕๗	๒๒,๙๖๒	๔๔,๖๑๙	๒๔,๗๙๑
รวม	๔๔๒,๓๕๐	๔๗๙,๕๓๒	๙๒๑,๘๘๒	๔๒๖,๒๐๕

ที่มา : ที่ทำการปกครองจังหวัดนครปฐม (ธันวาคม พ.ศ. ๒๕๖๕)

๓. ข้อมูลด้านการเกษตร

๓.๑ คราวเรือนเกษตรกร (ที่มา : สำนักงานเกษตรจังหวัดนครปฐม)

ข้อมูลครัวเรือนเกษตรกรในจังหวัดนครปฐม ปี ๒๕๖๕ จำนวน ๔๓,๒๓๙ ครัวเรือน แรงงานภาคเกษตร ๑๕๔,๙๙๔ ราย

๓.๒ การใช้ที่ดินเพื่อการเกษตร

จังหวัดนครปฐม มีพื้นที่ทั้งหมด ๑,๓๕๕,๒๐๔ ไร่

ตารางการใช้ที่ดินเพื่อการเกษตร

กิจกรรมการเกษตร	อำเภอ							รวม
	เมืองฯ	บางเลน	กำแพงแสน	นครชัยศรี	สามพราน	ดอนตูม	พุทธมณฑล	
๑. ข้าว (ไร่)								
๑.๑ ข้าวนาปี	๑๒,๓๗๖	๑๖๓,๑๕๒	๒๕,๙๔๐	๓๓,๙๐๘	๕,๙๙๒	๑๗,๐๓๐	๑๑,๖๙๖	๒๗๐,๐๙๔
๑.๒ ข้าวนาปรัง	๗,๓๐๖	๑๔๙,๙๗๓	๑๒,๓๙๐	๓๐,๐๙๓	๕,๙๗๗	๑๖,๔๙๕	๑๒,๙๐๘	๒๓๕,๑๔๒
๒. พืชไร่	๑๕,๐๗๓	๕๙๔	๔๗,๐๐๔	๑๒๐	๒๒๘	๗๓๐	๑๐	๖๓,๗๕๙
๓. พืชสวน (ไร่)								
๓.๑ ไม้ผลไม่ยืนต้น	๘,๐๘๐	๔,๗๖๐	๒,๔๖๘	๑๔,๓๖๓	๔๑,๙๐๙	๒,๙๒๑	๘๘๒	๗๕,๓๘๓
๓.๒ พืชผัก	๑๙,๐๗๖.๕๐	๘,๓๖๑.๕๐	๒๐,๙๙๙	๑๘,๐๖๙	๑,๐๘๓.๕๐	๘,๕๓๔	๓๑๕	๗๖,๔๓๙
๓.๓ ไม้ดอกไม้ประดับ	๑,๓๕๗.๒๕	๕,๒๐๗.๒๕	๑,๖๗๓	๖,๗๑๙	๒,๙๖๐	๑,๒๖๖	๗๖๘.๒๕	๑๙,๙๕๐.๗๕
๓.๔ สมุนไพร/เครื่องเทศ	๔๓๙	๖๓๒	๒๖๔	๒๖๒.๒๕	๗๙๗.๗๕	๑๔	๑๕	๒,๔๒๔
๔. ปศุสัตว์ (ตัว)	๒,๗๓๔,๘๐๓	๓,๒๑๔,๒๘๙	๔๒๒,๕๔๒	๓,๒๒๒,๑๔๕	๑๐,๑๓๕	๑๕๐,๒๖๕	๘๒๗	๙,๗๕๕,๐๐๖
๕. ประมง (ไร่)	๒๑,๐๘๕.๐๗	๕๙,๐๖๔	๒๖,๐๔๙	๙,๗๙๒	๕,๒๑๔	๘,๒๖๔	๑,๑๙๒.๒๕	๑๓๐,๖๖๐.๓๒

๓.๓ พื้นที่ชลประทานและระบบชลประทาน (ที่มา : โครงการชลประทานนครปฐม/สำนักงาน

ทรัพยากรธรรมชาติและสิ่งแวดล้อมจังหวัดนครปฐม)

จังหวัดนครปฐมมีแหล่งน้ำค่อนข้างอุดมสมบูรณ์เนื่องจากตั้งอยู่ระหว่างลุ่มน้ำสำคัญ ๒ ลุ่มน้ำ ได้แก่ ลุ่มน้ำแม่กลอง และลุ่มน้ำเจ้าพระยา จึงได้รับประโยชน์จากโครงการชลประทานแม่กลองใหญ่จากลุ่มน้ำแม่กลอง และโครงการเจ้าพระยาใหญ่ จากลุ่มน้ำเจ้าพระยา มีระบบชลประทานครอบคลุมพื้นที่ทั้งสิ้น ๘๗๘,๔๔๔.๒๕ ไร่ หรือร้อยละ ๖๔.๘๒ ของพื้นที่จังหวัด การชลประทานในจังหวัด ได้มีการจัดสรรน้ำระบายให้แก่พื้นที่เพาะปลูกรวม ๘ โครงการ

แหล่งน้ำชลประทาน มีการพัฒนาแหล่งน้ำโดยจัดทำเป็นระบบชลประทานเพื่อการเกษตร ทั้งในฤดูฝนและฤดูแล้ง โดยมี

- ฝั่งตะวันตกของแม่น้ำท่าจีน อาศัยน้ำจากโครงการชลประทานแม่กลองใหญ่ โดยรับน้ำจากเขื่อนวชิราลงกรณ์ในจังหวัดกาญจนบุรี โครงการชลประทาน ๕ โครงการ (โครงการที่ ๑-๕) ขึ้นอยู่กับสำนักชลประทานที่ ๑๓

- ฝั่งตะวันออกของแม่น้ำท่าจีน อาศัยน้ำจากโครงการชลประทานเจ้าพระยา โดยรับน้ำจากเขื่อนเจ้าพระยาในจังหวัดชัยนาท โครงการชลประทาน ๓ โครงการ (โครงการที่ ๖-๘) ขึ้นอยู่กับสำนักชลประทานที่ ๑๑

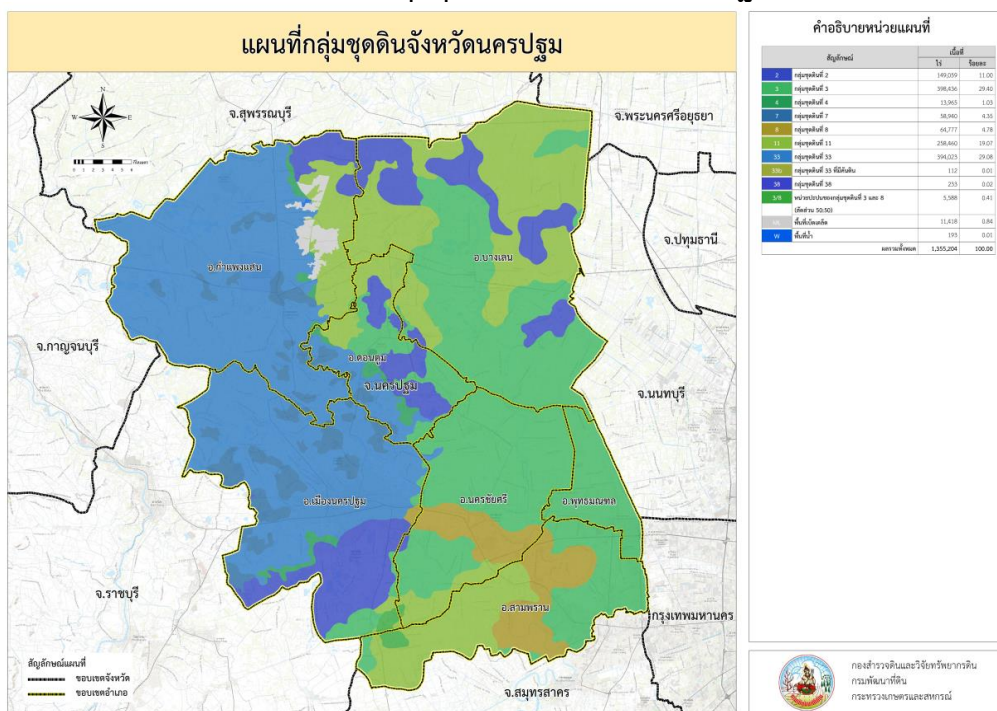
โครงการชลประทานในจังหวัดได้มีการจัดสรรน้ำระบายให้แก่พื้นที่เพาะปลูกรวม ๘ โครงการ ดังนี้

๑. โครงการส่งน้ำและบำรุงรักษากำแพงแสน สามารถส่งน้ำให้กับพื้นที่เพาะปลูกในอำเภอเมืองนครปฐม กำแพงแสน ดอนตูม บางเลน และนครชัยศรี รวมพื้นที่รับประโยชน์ ๑๖๓,๗๕๘.๖๑ ไร่
๒. โครงการส่งน้ำและบำรุงรักษานครปฐม สามารถส่งน้ำให้กับพื้นที่เพาะปลูกในอำเภอเมืองนครปฐม กำแพงแสน สามพราน และนครชัยศรี รวมพื้นที่รับประโยชน์ ๑๙๖,๕๑๗.๖๕ ไร่
๓. โครงการส่งน้ำและบำรุงรักษานครชุม สามารถส่งน้ำให้กับพื้นที่เพาะปลูกในอำเภอเมืองนครปฐม และสามพราน รวมพื้นที่รับประโยชน์ ๔๖,๔๖๕.๘๘ ไร่
๔. โครงการส่งน้ำและบำรุงรักษาพนมทวน สามารถส่งน้ำให้กับพื้นที่เพาะปลูกในอำเภอกำแพงแสน รวมพื้นที่รับประโยชน์ ๔๕,๗๑๓.๐๑ ไร่
๕. โครงการส่งน้ำและบำรุงรักษาบางเลน สามารถส่งน้ำให้กับพื้นที่เพาะปลูกในอำเภอกำแพงแสน ดอนตูม และอำเภอบางเลน รวมพื้นที่รับประโยชน์ ๑๘๙,๖๕๖.๘๔ ไร่
๖. โครงการส่งน้ำและบำรุงรักษาพระยาบรรลือ สามารถส่งน้ำให้กับพื้นที่เพาะปลูกในอำเภอบางเลน รวมพื้นที่รับประโยชน์ ๑๐๕,๓๙๑.๓๖ ไร่
๗. โครงการส่งน้ำและบำรุงรักษาพระพิมล สามารถส่งน้ำให้กับพื้นที่เพาะปลูกในอำเภอบางเลน นครชัยศรี และพุทธมณฑล รวมพื้นที่รับประโยชน์ ๑๑๗,๒๔๐ ไร่
๘. โครงการส่งน้ำและบำรุงรักษาภาษีเจริญ สามารถส่งน้ำให้กับพื้นที่เพาะปลูกในอำเภอสามพราน และนครชัยศรี รวมพื้นที่รับประโยชน์ ๒๓,๕๒๔.๐๘ ไร่

๓.๔ ลักษณะดิน (ที่มา : สถานีพัฒนาที่ดิน)

จากการสำรวจของกรมพัฒนาที่ดิน กระทรวงเกษตรและสหกรณ์ กลุ่มชุดดินที่ปรากฏพบในพื้นที่จังหวัดนครปฐม ขนาดมาตราส่วน ๑ : ๒๕,๐๐๐

แผนที่แสดงกลุ่มชุดดินในพื้นที่จังหวัดนครปฐม



๔. ข้อมูลด้านเศรษฐกิจของจังหวัด

๔.๑ ผลผลิตภัณฑมวลรวมของจังหวัด

จากรายงานของสำนักงานคณะกรรมการพัฒนาเศรษฐกิจและสังคมแห่งชาติ (สศช.) หรือสภาพัฒน์ พบว่า สภาพเศรษฐกิจของจังหวัดนครปฐมในปี ๒๕๖๓ ประชากรมีรายได้เฉลี่ยต่อคน ๒๘๘,๒๓๒ บาท/ปี โครงสร้างการผลิตของจังหวัด แบ่งเป็น ภาคเกษตร คิดเป็นร้อยละ ๕.๘๒ และภาคนอกเกษตร คิดเป็นร้อยละ ๙๔.๑๘



ในปี ๒๕๖๓ มูลค่าผลิตภัณฑ์มวลรวมของจังหวัด (GPP) ตามราคาประจำปี เท่ากับ ๓๔๙,๙๒๖ ล้านบาท มีอัตราการลดลงทางเศรษฐกิจจากปี ๒๕๖๒ คิดเป็นร้อยละ ๐.๙๘ โดยรายได้ส่วนใหญ่ขึ้นอยู่กับสาขาการผลิตอุตสาหกรรมมากที่สุด คิดเป็นมูลค่า ๑๗๓,๗๖๒ ล้านบาท หรือร้อยละ ๔๙.๘๒ รองลงมาเป็นสาขาการขนส่ง การขายปลีก การซ่อมแซมยานยนต์และจักรยานยนต์ คิดเป็นมูลค่า ๔๘,๔๑๖ ล้านบาท หรือร้อยละ ๑๓.๘๘ สาขาการศึกษา คิดเป็นมูลค่า ๓๖,๙๘๖ ล้านบาท หรือร้อยละ ๑๐.๖๑ สาขาเกษตรกรรม การป่าไม้และการประมง คิดเป็นมูลค่า ๒๐,๓๗๘ ล้านบาท หรือร้อยละ ๕.๘๔ สาขาการเงินและการประกันภัย คิดเป็นมูลค่า ๑๓,๐๔๑ ล้านบาท หรือร้อยละ ๓.๗๔ และสาขาก่อสร้าง คิดเป็นมูลค่า ๑๒,๘๑๖ ล้านบาท หรือร้อยละ ๓.๖๗ ส่วนที่เหลืออีกประมาณ ๔๓,๓๕๑ ล้านบาท หรือร้อยละ ๑๒.๓๙ กระจายอยู่ในสาขาการผลิตอื่นๆ

ตารางแสดงมูลค่าผลิตภัณฑ์มวลรวมของจังหวัดนครปฐม ปี ๒๕๕๙ - ๒๕๖๓

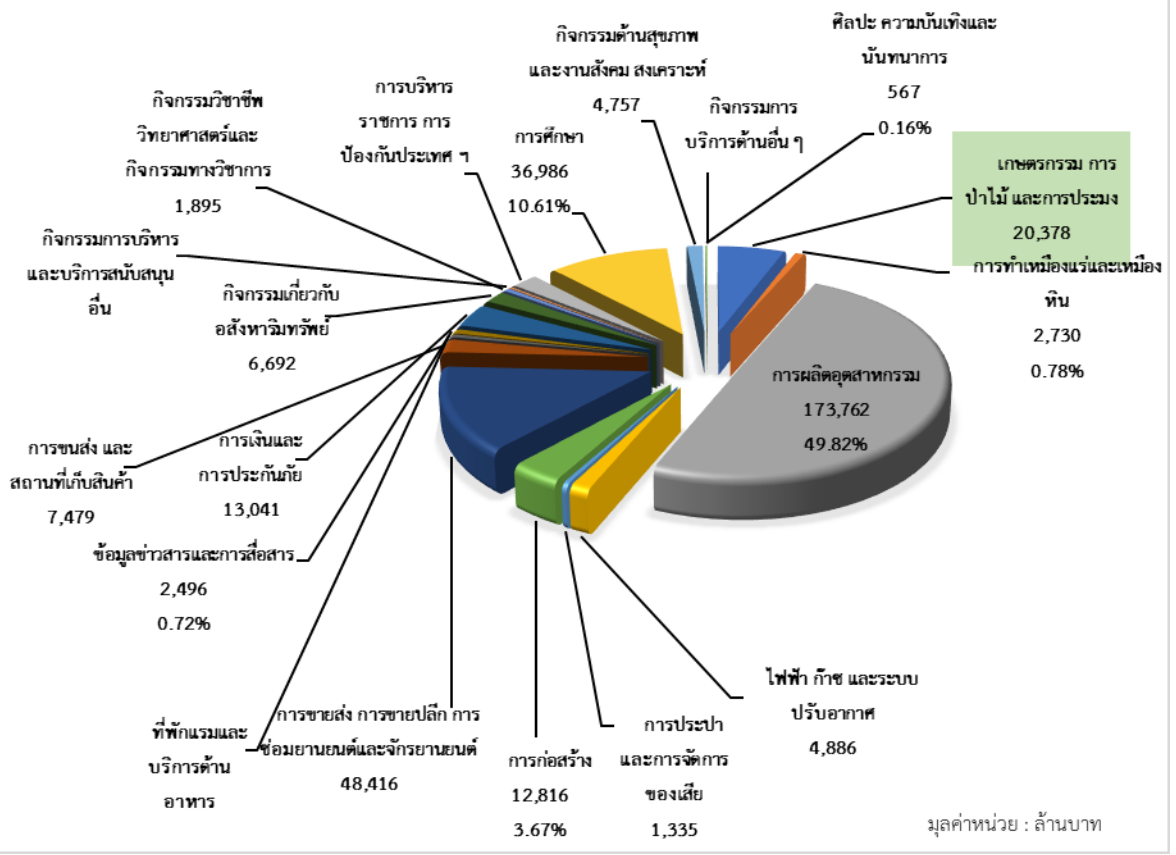
สาขาการผลิต	มูลค่า (ล้านบาท)				
	ปี 2559	ปี 2560	ปี 2561 r	ปี 2562 r	ปี 2563 p
ภาคเกษตร	21,220	20,201	20,672	20,274	20,378
เกษตรกรรม การป่าไม้ และการประมง	21,220	20,201	20,672	20,274	20,378
ภาคนอกเกษตร	295,413	309,399	329,565	336,681	329,547
การทำเหมืองแร่และเหมืองหิน	2,112	1,947	2,137	3,131	2,730
การผลิตอุตสาหกรรม	167,740	175,804	188,937	184,164	173,762
ไฟฟ้า ก๊าซ และระบบปรับอากาศ	4,635	4,811	4,383	4,718	4,886
การประปาและการจัดการของเสีย	1,281	1,435	1,449	1,577	1,335
การก่อสร้าง	10,546	9,682	12,999	11,674	12,816
การขายส่ง การขายปลีก การซ่อมยานยนต์และจักรยานยนต์	37,759	40,642	45,040	46,974	48,416
การขนส่ง และสถานที่เก็บสินค้า	6,780	7,478	8,311	9,068	7,479
ที่พักแรมและบริการด้านอาหาร	1,494	1,674	1,886	1,906	1,726
ข้อมูลข่าวสารและการสื่อสาร	1,969	2,056	2,477	2,513	2,496
การเงินและการประกันภัย	11,157	11,627	12,199	12,936	13,041
กิจกรรมเกี่ยวกับอสังหาริมทรัพย์	4,981	4,464	6,448	6,918	6,692
กิจกรรมวิชาชีพ วิทยาศาสตร์และกิจกรรมทางวิชาการ	1,436	1,514	1,536	1,847	1,895
กิจกรรมการบริหารและบริการสนับสนุนอื่น	792	759	809	961	733
การบริหารราชการ การป้องกันประเทศ ฯ	6,297	6,637	7,603	7,783	8,054
การศึกษา	30,829	32,805	27,204	34,303	36,986
กิจกรรมด้านสุขภาพและงานสังคม สงเคราะห์	3,820	4,127	4,485	4,411	4,757
ศิลปะ ความบันเทิงและนันทนาการ	415	488	550	622	567
กิจกรรมการบริการด้านอื่น ๆ	1,370	1,450	1,112	1,174	1,178
ผลิตภัณฑ์จังหวัด (GPP)	316,633	329,600	350,237	356,956	349,926
มูลค่าผลิตภัณฑ์เฉลี่ยต่อคน (บาท)	285,301	281,135	295,349	297,521	288,232

ที่มา : สำนักงานคณะกรรมการพัฒนาเศรษฐกิจและสังคมแห่งชาติ (สศช.)

หมายเหตุ : แสดงข้อมูลของปีอ้างอิงในตาราง มี ๒ ลักษณะ คือ r และ p

โดย r หมายถึง revised หรือการปรับปรุงข้อมูลย้อนหลัง และ p หมายถึง preliminary หรือ
 ค่ารายปีที่ได้จากการประมวลผลข้อมูลเบื้องต้น

แสดงมูลค่าผลิตภัณฑ์มวลรวมจังหวัดนครปฐม ปี 2563



๔. ข้อมูลด้านการเกษตรที่สำคัญ

๔.๑ พื้นที่การทำเกษตรกรรม

จังหวัดนครปฐม มีพื้นที่เกษตรกรรม จำนวนทั้งสิ้น ๖๒๒,๙๑๙ ไร่ คิดเป็นร้อยละ ๔๖.๐๐ ของพื้นที่ทั้งจังหวัด การเกษตรกรรมที่สำคัญของจังหวัดนครปฐม ได้แก่ การทำนา ทำไร่ ทำสวนผลไม้และพืชผัก การเลี้ยงสัตว์ และการเพาะเลี้ยงสัตว์น้ำ ระบบการเกษตรในจังหวัดนครปฐมจัดเป็นเขตเกษตรก้าวหน้าเพราะเกษตรกรมีศักยภาพสูง สามารถเรียนรู้วิทยาการแบบใหม่ๆ มีการนำเทคโนโลยีทางการเกษตรมาใช้มากขึ้น และมีการวางแผนจัดการการผลิตเพื่อเชื่อมโยงการส่งออก

ที่	อำเภอ	พื้นที่การเกษตร (ไร่)	พื้นที่เช่า (ไร่)	พื้นที่ตนเอง (ไร่)	จำนวนเกษตรกร (ครัวเรือน)
๑	เมืองนครปฐม	๘๑,๖๖๙	๑๙,๙๐๒	๖๑,๗๖๗	๘,๑๔๘
๒	กำแพงแสน	๑๓๐,๕๙๔	๒๒,๓๗๘	๑๐๘,๒๑๖	๘,๗๒๕
๓	นครชัยศรี	๗๙,๐๑๖	๔๐,๕๔๒	๓๘,๔๗๔	๕,๒๘๕
๔	ดอนตูม	๔๓,๕๓๓	๑๕,๐๓๗	๒๘,๔๙๖	๒,๘๗๓
๕	บางเลน	๒๑๒,๕๘๑	๑๗๑,๓๓๙	๔๑,๒๔๒	๑๐,๓๓๗
๖	สามพราน	๕๙,๑๘๐	๑๘,๐๘๘	๔๑,๐๙๒	๖,๖๖๓
๗	พุทธมณฑล	๑๖,๓๔๖	๑๑,๑๒๙	๕,๒๑๗	๑,๒๐๘
	รวมทั้งจังหวัด	๖๒๒,๙๑๙	๒๙๘,๔๑๕	๓๒๔,๕๐๔	๔๓,๒๓๙

ตารางการใช้ที่ดินเพื่อการเกษตร

กิจกรรมการเกษตร	อำเภอ							รวม
	เมืองฯ	บางเลน	กำแพงแสน	นครชัยศรี	สามพราน	ดอนตูม	พุทธมณฑล	
๑. ข้าว (ไร่)								
๑.๑ ข้าวนาปี	๑๒,๓๗๖	๑๖๓,๑๕๒	๒๕,๙๔๐	๓๓,๙๐๘	๕,๙๙๒	๑๗,๐๓๐	๑๑,๖๙๖	๒๗๐,๐๙๔
๑.๒ ข้าวนาปรัง	๗,๓๐๖	๑๔๙,๙๗๓	๑๒,๓๙๐	๓๐,๐๙๓	๕,๙๗๗	๑๖,๔๙๕	๑๒,๙๐๘	๒๓๕,๑๕๒
๒. พืชไร่	๑๕,๐๗๓	๕๙๔	๔๗,๐๐๔	๑๑๙.๕๐	๒๒๘	๗๓๐	๑๐.๒๕	๖๓,๗๕๙.๗๕
๓. พืชสวน (ไร่)								
๓.๑ ไม้ผล ไม้ยืนต้น	๗๕	๔,๗๖๐	๒,๔๖๘	๑๔,๓๖๓	๔๑,๙๐๙	๒,๙๒๑	๘๘๒	๖๗,๓๗๘
๓.๒ พืชผัก	๑๙,๐๗๖.๕๐	๘,๓๖๑.๕๐	๒๐,๙๙๙	๑๘,๐๖๙.๕๐	๑,๐๘๓.๕๐	๘,๕๓๔	๓๑๕	๗๖,๔๓๙
๓.๓ ไม้ดอกไม้ประดับ	๑,๓๕๗.๒๕	๕,๒๐๗.๒๕	๑,๖๗๓	๖,๗๑๙	๒,๙๖๐	๑,๒๖๖	๗๖๘.๒๕	๑๙,๙๕๐.๗๕
๓.๔ สมุนไพร/เครื่องเทศ	๔๓๙	๖๓๒	๒๖๔	๒๖๒.๒๕	๗๙๗.๗๕	๑๔	๑๕	๒,๔๒๔

ด้านปศุสัตว์

ตารางข้อมูลการเลี้ยงสัตว์

ที่	ชนิด สินค้า	เมือง		กำแพงแสน		นครชัยศรี		ดอนตูม		บางเลน		สามพราน		พุทธมณฑล	
		จำนวน (ตัว)	เกษตรกร (ราย)	จำนวน (ตัว)	เกษตรกร (ราย)	จำนวน (ตัว)	เกษตรกร (ราย)	จำนวน (ตัว)	เกษตรกร (ราย)	จำนวน (ตัว)	เกษตรกร (ราย)	จำนวน (ตัว)	เกษตรกร (ราย)	จำนวน (ตัว)	เกษตรกร (ราย)
๑	โคนม	๖,๘๘๖	๒๐๒	๒๑,๔๙๓	๖๔๖	-	-	-	-	๗๐	๑	๓๔	๑	-	-
๒	โคเนื้อ	๑๕,๔๖๒	๗๙๔	๑๙,๗๐๐	๙๓๓	๒,๘๔๐	๑๒๗	๔,๘๗๐	๒๘๓	๒,๕๕๘	๑๒๘	๖๕๒	๓๒	๓๖	๔
๓	สุกร	๓๙,๑๖๑	๒๑	๒๐,๑๖๖	๕	๘๕	๕	๕๖	๗	๓,๙๗๕	๙	๒๓๕	๑๔	-	-
๔	ไก่เนื้อ	๑,๘๓๘,๑๓๒	๓๕	๒๗๓,๔๙๖	๙๒	๓,๐๐๐,๖๓๕	๘	๕๐,๙๑๑	๗	๒๐,๑๖๘	๑๖	๑,๘๗๘	๑๙	๕	๑
๕	ไก่ไข่	๒๕,๐๕๓	๒๕	๑๗,๐๔๓	๒๒๕	๗,๗๐๒	๓๐	๕๙,๙๒๔	๖๔	๒,๕๕๒,๒๘๐	๑๒๕	๔,๗๙๓	๕๕	๓๔๘	๓๑
๖	เป็ดเนื้อ	๗๘๒,๙๗๕	๑๙	๑๐,๘๑๗	๑๑๓	๒๐๓,๑๘๕	๓๒	๔,๖๘๓	๑๑	๑๕,๑๓๘	๗	๘๒๖	๒๑	-	-
๗	เป็ดไข่	๒๗,๑๓๔	๒๐	๕๙,๘๒๗	๑๘๕	๗,๖๘๘	๔๙	๒๙,๘๒๑	๒๙	๖๒๐,๑๐๐	๒๑๙	๑,๗๑๗	๖๗	๔๓๘	๔๖
	รวม	๒,๗๓๔,๘๐๓	๑,๑๑๖	๔๒๒,๕๔๒	๒,๑๙๙	๓,๒๒๒,๑๔๕	๒๕๑	๑๕๐,๒๖๕	๔๐๑	๓,๒๑๔,๒๘๙	๕๐๕	๑๐,๑๓๕	๒๐๙	๘๒๗	๘๒

ที่มา : สำนักงานปศุสัตว์จังหวัดนครปฐม

ด้านประมง

ตารางการใช้ที่ดินเพื่อเพาะเลี้ยงสัตว์น้ำ

ที่	ชนิดสัตว์น้ำ	เมือง		กำแพงแสน		นครชัยศรี		ดอนตูม		บางเลน		สามพราน		พุทธมณฑล	
		เกษตรกร (ฟาร์ม/ ราย)	พื้นที่ (ไร่)	เกษตรกร (ฟาร์ม/ ราย)	พื้นที่ (ไร่)	เกษตรกร (ฟาร์ม/ ราย)	พื้นที่ (ไร่)	เกษตรกร (ฟาร์ม/ ราย)	พื้นที่ (ไร่)	เกษตรกร (ฟาร์ม/ ราย)	พื้นที่ (ไร่)	เกษตรกร (ฟาร์ม/ ราย)	พื้นที่ (ไร่)	เกษตรกร (ฟาร์ม/ ราย)	พื้นที่ (ไร่)
๑	กุ้งขาวแวนนาไม	๒๒๒	๓,๕๙๕	๖๔๓	๗,๔๐๓	๒๗๗	๒,๘๐๖	๑๔๕	๑,๗๐๒	๑,๒๐๐	๑๔,๙๔๑	๒๑๖	๑,๖๙๐	๓	๒๐
๒	กึ่งก้ามกราม	๒๓๖	๖,๐๗๘	๑,๖๓๖	๑๖,๔๑๕	๑๖๒	๒,๑๓๐	๑๒๕	๑,๓๙๙	๔๕๘	๕,๕๖๖	๕๖	๕๗๒	๐	๐
๓	ปลาน้ำจืด	๔๖๐	๑๐,๒๔๓	๑๑๕	๑,๙๒๑	๔๔๕	๔,๒๙๔	๕๐๗	๕,๐๕๗	๒,๐๙๐	๓๘,๔๒๘	๖๙๑	๒,๗๙๕	๒๔๘	๑,๑๖๒
๔	สัตว์น้ำสวยงาม	๓๙๖	๑,๐๙๔	๑๑	๑๐	๒๔๘	๔๔๔	๑๔	๑๗	๒๑	๘๘	๓๒	๑๙	๑	๐.๒๕
๕	สัตว์น้ำอื่นๆ	๓๗	๗๕	๓๙	๓๐๐	๑๔	๗	๒๐	๘๙	๑๗	๓๙	๑๓	๑๐๙	๔	๑๐
๖	ปลากระพงขาว	๐	๐	๐	๐	๑๓	๑๑๑	๐	๐	๐	๐	๖	๒๙	๐	๐
๗	ปู	๐	๐	๐	๐	๐	๐	๐	๐	๓	๒	๐	๐	๐	๐
๘	หอยน้ำจืด	๑	๐.๐๖๕	๐	๐	๐	๐	๐	๐	๐	๐	๐	๐	๐	๐
		๑,๓๕๒	๒๑,๐๘๕.๐๖๕	๒,๔๔๔	๒๖,๐๔๙	๑,๑๕๙	๙,๗๙๒	๘๑๑	๘,๒๖๔	๓,๗๘๙	๕๙,๐๖๔	๑,๐๑๔	๕,๒๑๔	๒๕๖	๑,๑๙๒.๒๕

ที่มา : สำนักงานประมงจังหวัดนครปฐม

๔.๒ พื้นที่ชลประทานและระบบชลประทาน

จังหวัดนครปฐมมีแหล่งน้ำค่อนข้างอุดมสมบูรณ์เนื่องจากตั้งอยู่ระหว่างลุ่มน้ำสำคัญ ๒ ลุ่มน้ำ ได้แก่ ลุ่มน้ำแม่กลอง และลุ่มน้ำเจ้าพระยา จึงได้รับประโยชน์จากโครงการชลประทานแม่กลองใหญ่จากลุ่มน้ำแม่กลอง และโครงการเจ้าพระยาใหญ่ จากลุ่มน้ำเจ้าพระยา มีระบบชลประทานครอบคลุมพื้นที่ทั้งสิ้น ๑,๐๓๖,๖๒๖ ไร่ หรือร้อยละ ๗๖.๔๙ ของพื้นที่จังหวัด การชลประทานในจังหวัด ได้มีการจัดสรรน้ำระบายให้แก่พื้นที่เพาะปลูกรวม ๘ โครงการ

- ฝั่งตะวันตกของแม่น้ำท่าจีน อาศัยน้ำจากโครงการชลประทานแม่กลองใหญ่โดยรับน้ำจากเขื่อนวชิราลงกรณ์ในจังหวัดกาญจนบุรี โครงการชลประทาน ๕ โครงการ (โครงการที่ ๑ - ๕) ขึ้นอยู่กับสำนักชลประทานที่ ๑๓

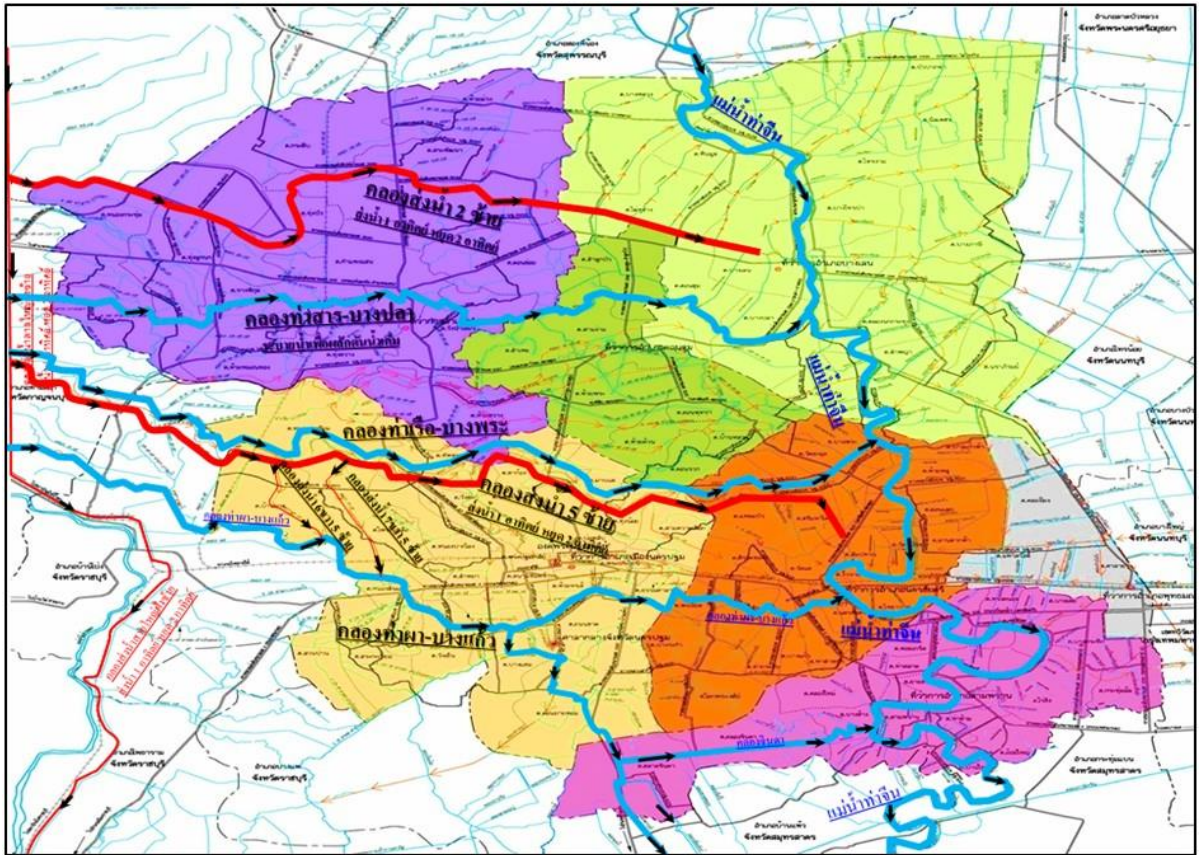
- ฝั่งตะวันออกของแม่น้ำท่าจีน อาศัยน้ำจากโครงการชลประทานเจ้าพระยา โดยรับน้ำจากเขื่อนเจ้าพระยาในจังหวัดชัยนาท โครงการชลประทาน ๓ โครงการ (โครงการที่ ๖ - ๘) ขึ้นอยู่กับสำนักชลประทานที่ ๑๑

ข้อมูลพื้นที่ที่ได้รับประโยชน์จากชลประทานในเขตจังหวัดนครปฐม

โครงการ	พื้นที่รับประโยชน์ทั้งจังหวัด	จำนวนพื้นที่รับประโยชน์ในความรับผิดชอบรายอำเภอ						
		เมืองนครปฐม	กำแพงแสน	นครชัยศรี	ดอนตูม	บางเลน	สามพราน	พุทธมณฑล
โครงการส่งน้ำและบำรุงรักษากำแพงแสน	๑๖๓,๗๕๘.๖๑	๒๔,๙๒๑.๑๒	๕๖,๑๑๑.๙๗	๑๕,๗๕๔.๘๓	๔๓,๑๓๗.๓๔	๒๓,๘๓๓.๓๕	-	-
โครงการส่งน้ำและบำรุงรักษานครปฐม	๑๙๖,๕๑๗.๖๕	๗๑,๒๓๓.๓๙	๓๔๓.๕๙	๗๐,๔๔๘.๘๒	-	-	๕๔,๔๙๑.๘๕	-
โครงการส่งน้ำและบำรุงรักษานครปฐม	๔๖,๔๖๕.๘๘	๔๑,๐๙๒.๖๓	-	-	-	-	๕,๓๗๓.๒๕	-
โครงการส่งน้ำและบำรุงรักษาพนมทวน	๔๕,๗๑๓.๐๑	-	๔๕,๗๑๓.๐๑	-	-	-	-	-
โครงการส่งน้ำและบำรุงรักษาบางเลน	๑๘๙,๖๕๖.๘๔	-	๙๔,๕๘๐.๓๘	-	๑๑,๕๑๑.๗๙	๘๓,๕๖๔.๖๗	-	-
โครงการส่งน้ำและบำรุงรักษาพระยาบรรลือ	๑๐๗,๔๑๖.๘๒	-	-	-	-	๑๐๗,๔๑๖.๘๒	-	-
โครงการส่งน้ำและบำรุงรักษาพระพิมล	๑๐๕,๓๙๑.๓๖	-	-	๒๓,๐๕๘.๓๒	-	๕๙,๑๙๑.๘๙	-	๒๓,๑๔๑.๑๕
โครงการส่งน้ำและบำรุงรักษาภาษีเจริญ	๒๓,๕๒๔.๐๘	-	-	๔,๐๙๘.๘๗	-	-	๑๘,๖๓๓.๗๑	๗๙๑.๕๐
รวมทั้ง ๘ โครงการ	๘๗๘,๔๔๔.๒๕	๑๓๗,๒๔๗.๑๔	๑๙๖,๗๔๘.๙๕	๑๑๓,๓๖๐.๘๔	๕๔,๖๔๙.๑๓	๒๗๔,๐๐๖.๗๓	๗๘,๔๙๘.๘๑	๒๓,๙๓๒.๖๕

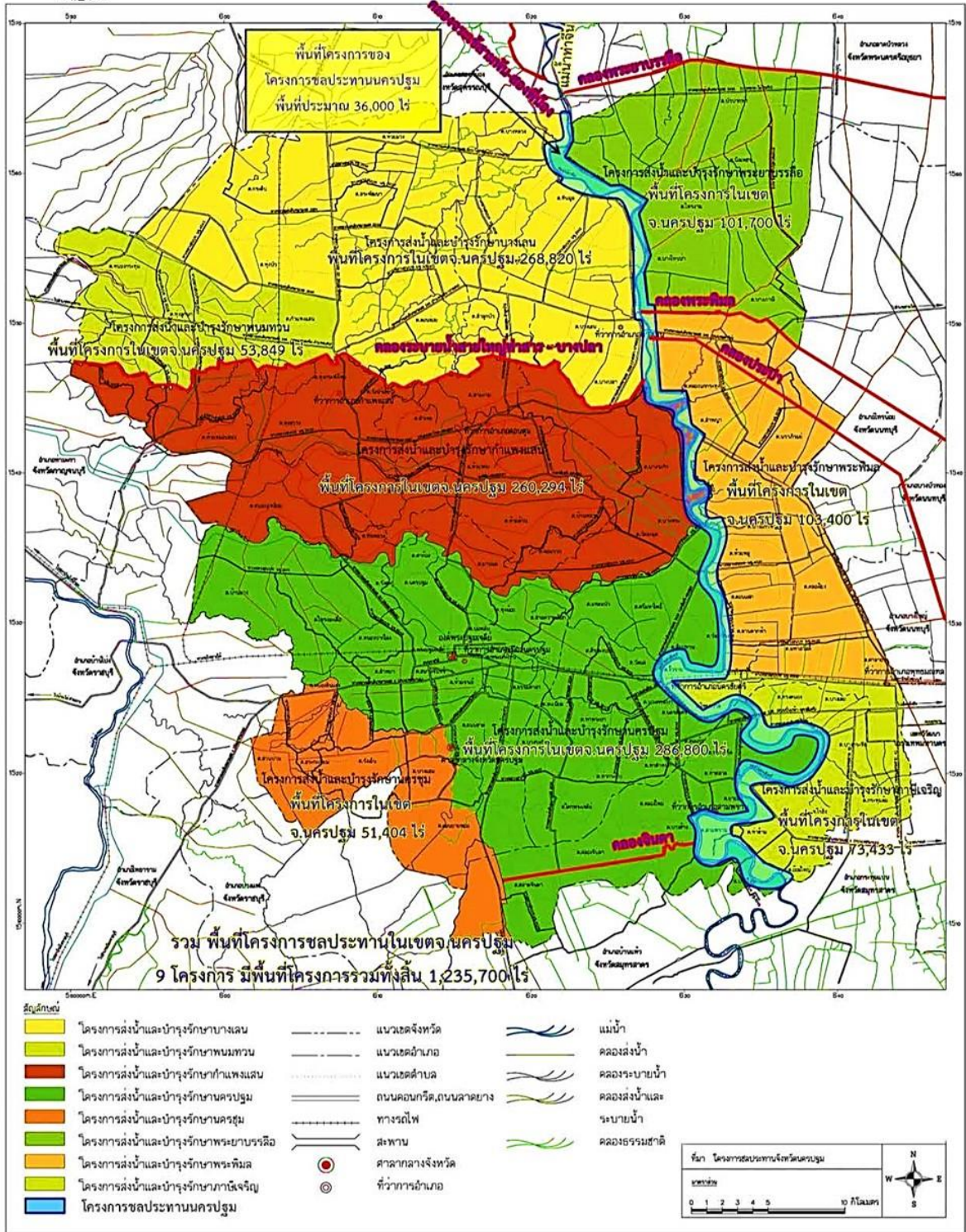
ที่มา : โครงการชลประทานนครปฐม

เส้นทางน้ำเข้าพื้นที่จังหวัดนครปฐม

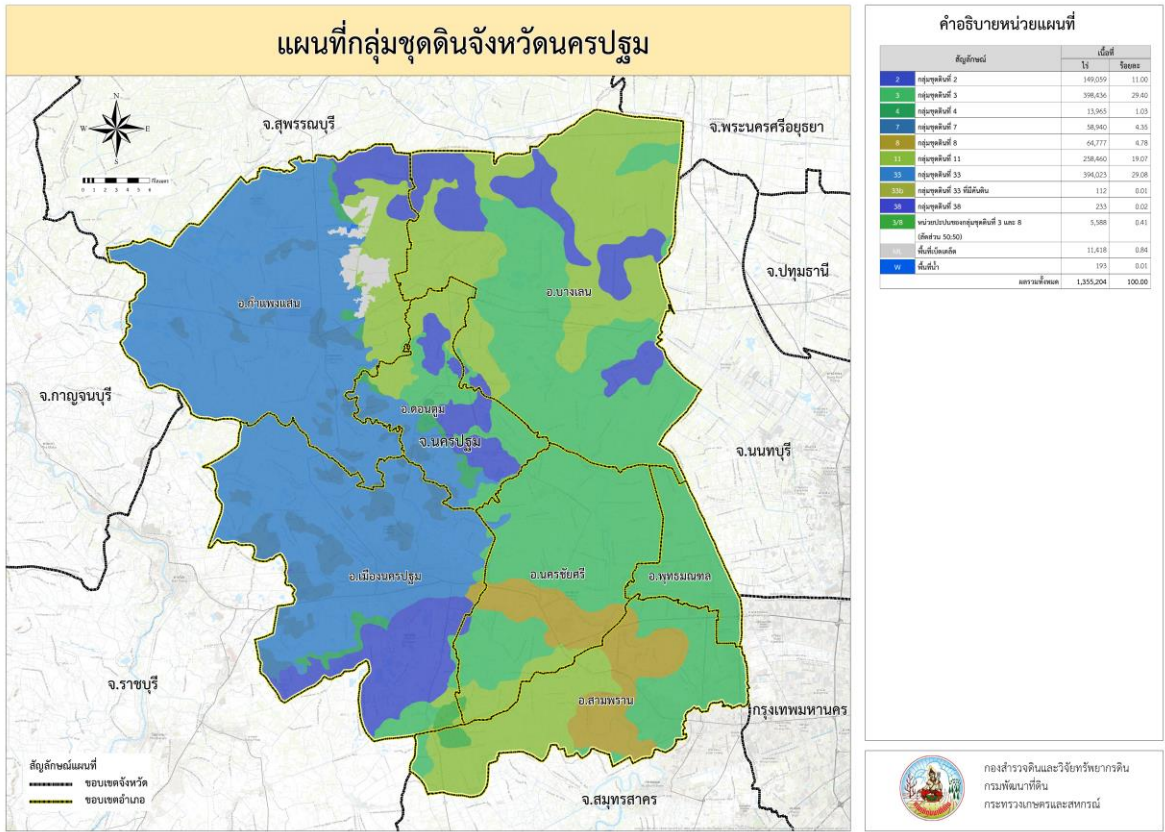
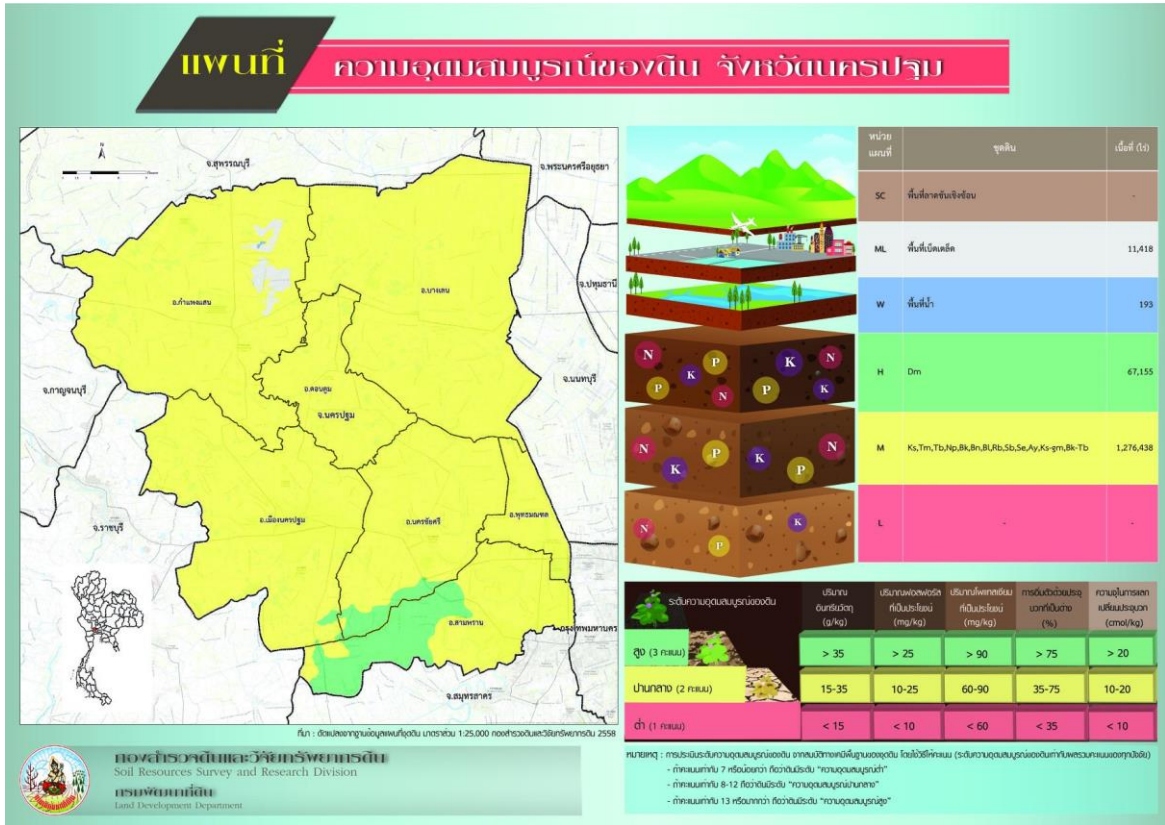




แผนที่แสดงโครงการชลประทานในเขตจังหวัดนครปฐม



๔.๓ ลักษณะดิน



แสดงพื้นที่และเกษตรกรในเขตปฏิรูปที่ดิน

ที่	อำเภอ	ตำบล	จำนวนพื้นที่ในเขต สปก. (ไร่)	จำนวนแปลง	จำนวน เกษตรกร (ราย)	ประเภทที่ดิน
๑	บางเลน	ไผ่หูช้าง	๒,๔๒๕ - ๒ - ๗๙	๑๓๓	๑๒๖	โฉนด
		นิลเพชร	๑,๔๒๗ - ๓ - ๗๓.๖๐	๙๙	๘๙	โฉนด
		หินมูล	๒,๓๔๙ - ๒ - ๘๔	๑๕๑	๑๔๓	โฉนด
		บัวปากท่า	๑,๑๕๘ - ๒ - ๗๕	๗๓	๖๖	โฉนด
		บางหลวง	๑,๑๖๘ - ๓ - ๗๔	๘๖	๘๓	โฉนด
		ไทรงาม	๒๖๑ - ๑ - ๐	๑๔	๑๔	โฉนด
๒	ดอนตูม	ห้วยด้วน	๑๘ - ๑ - ๐๙	๓	๓	โฉนด
๓	พุทธมณฑล	มหาสวัสดิ์	๑,๒๔๐ - ๐ - ๗๑	๑๘๘	๑๔๙	โฉนด
รวมทั้งจังหวัด			๙,๘๗๗ - ๒ - ๖๕.๖๐	๗๔๗	๖๗๓	

ที่มา : สำนักงานการปฏิรูปที่ดินจังหวัดนครปฐม

แสดงจำนวนอาสาสมัครเกษตรของจังหวัดนครปฐม ปี ๒๕๖๕

อำเภอ	ด้านอาสาสมัครเกษตร								
	เกษตรหมู่บ้าน	ปศุสัตว์	ชวานา	หมอดิน	สหกรณ์	บัญชี	ประมง	ปฏิรูปที่ดิน	เศรษฐกิจการเกษตร
เมืองนครปฐม	๒๑๑	๗	๑	๒๓๕	๑๖	๓๖	๘	-	๑
กำแพงแสน	๒๐๔	๑๑	๑	๒๑๒	๘	๑๖	๙	-	๑
นครชัยศรี	๙๘	๑๔	๑	๑๖๖	๒	๑๓	๘	-	๑
ดอนตูม	๖๙	๕	๑	๙๗	๒	๑๒	๔	๑	๑
บางเลน	๑๗๙	๖	๑	๑๘๓	๒	๓๙	๘	๑๓	๒
สามพราน	๑๓๗	๘	๑	๑๑๗	๒	๑๓	๗	-	๑
พุทธมณฑล	๑๘	๑๐	๒	๒๐	๒	๑๑	๔	๒	๑
รวม	๙๑๖	๖๑	๗	๑,๐๓๐	๓๔	๑๔๐	๔๘	๑๖	๘

ที่มา : หน่วยงานในสังกัดกระทรวงเกษตรและสหกรณ์จังหวัดนครปฐม

แสดงข้อมูล Smart farmer / Young smart farmer จังหวัดนครปฐม

ที่	อำเภอ	Young smart farmer (ราย)	จำนวน Smart farmer (ราย)			
			เกษตรกร	ข้าว	สหกรณ์	ปศุสัตว์
๑	เมืองนครปฐม	๗	๒๓	๒๔	-	๑๐
๒	กำแพงแสน	๓	๒๓	๘๕	๔	๒๐
๓	นครชัยศรี	๕	๒๓	๑	-	๒
๔	ดอนตูม	๔	๒๓	๕๓	๑	๒
๕	บางเลน	๒	๒๓	๑๖๘	-	๒
๖	สามพราน	๓	๒๓	๑	-	๒
๗	พุทธมณฑล	๕	๒๒	๒๑	-	๒
รวมทั้งจังหวัด		๒๙	๑๖๐	๓๕๓	๕	๔๐

ที่มา : หน่วยงานเจ้าของข้อมูล : สำนักงานเกษตรจังหวัดนครปฐม สำนักงานปศุสัตว์จังหวัดนครปฐม
สำนักงานสหกรณ์จังหวัดนครปฐม ศูนย์เมล็ดพันธุ์ข้าวราชบุรี

แสดงการรวมกลุ่มและสถาบันเกษตรกรในจังหวัดนครปฐม

นิติบุคคล

ที่	อำเภอ	ภาคเกษตร										
		จำนวนสมาชิกรวม (ราย)	กลุ่มเกษตรกร		สหกรณ์							
			จำนวนกลุ่ม (กลุ่ม)	จำนวนสมาชิก (ราย)	จำนวนสหกรณ์ (สหกรณ์)	จำนวนสมาชิก (ราย)	สหกรณ์การเกษตร		สหกรณ์นิคม		สหกรณ์ประมง	
							(สหกรณ์)	(ราย)	(สหกรณ์)	(ราย)	(สหกรณ์)	(ราย)
๑	เมืองนครปฐม	๒๘,๔๖๖	๕	๓๑๖	๓	๒๘,๑๕๐	๒	๒๘,๐๗๘	๑	๗๒	-	-
๒	กำแพงแสน	๑,๗๓๒	๓	๑๕๔	๘	๑,๕๗๘	๗	๑,๓๙๒	-	-	๑	๑๘๖
๓	นครชัยศรี	๑๘๖	๑	๙๗	๑	๘๙	๑	๘๙	-	-	-	-
๔	ดอนตูม	๒,๑๖๓	๑	๖๘	๑	๒,๐๙๕	๑	๒,๐๙๕	-	-	-	-
๕	บางเลน	๑,๓๘๙	๑	๘๓	๓	๑,๓๐๖	๓	๑,๓๐๖	-	-	-	-
๖	สามพราน	๕๕๒	๒	๑๒๓	๑	๔๒๙	๑	๔๒๙	-	-	-	-
๗	พุทธมณฑล	๔๙๗	-	-	๒	๔๙๗	๑	๑๐๔	๑	๓๙๓	-	-
รวมทั้งจังหวัด		๘๘,๘๗๓	๓๔,๙๘๕	๘๔๑	๑๙	๓๔,๑๔๔	๑๖	๓๓,๔๙๓	๒	๔๖๕	๑	๑๘๖

ที่มา : สำนักงานสหกรณ์จังหวัดนครปฐม

แสดงการรวมกลุ่มและสถาบันเกษตรกรในจังหวัดนครปฐม (ต่อ)

นิติบุคคล

ที่	อำเภอ	นอกภาคเกษตร									
		จำนวน สหกรณ์ รวม (สหกรณ์)	จำนวน สมาชิก รวม (ราย)	สหกรณ์							
				สหกรณ์ออมทรัพย์		สหกรณ์บริการ		สหกรณ์เครดิตยูเนียน		สหกรณ์ร้านค้า	
				(สหกรณ์)	(ราย)	(สหกรณ์)	(ราย)	(สหกรณ์)	(ราย)	(สหกรณ์)	(ราย)
๑	เมืองนครปฐม	๑๖	๒๔,๒๓๒	๘	๑๙,๕๓๗	๗	๓๖๓	-	-	๑	๔๓๓๒๕
๒	กำแพงแสน	๔	๔,๘๕๑	๑	๑,๓๖๔	-	-	๑	๑๗๐	๒	๓,๓๑๗
๓	นครชัยศรี	๔	๔๑๕	๒	๓๕๒	๒	๖๓	-	-	-	-
๔	ดอนตูม	๑	๕๑	-	-	๑	๕๑	-	-	-	-
๕	บางเลน	๖	๓๕๘	๑	๑๔๕	๔	๑๓๑	-	-	๑	๘๒
๖	สามพราน	๑๙	๑๓,๑๒๘	๑๑	๔,๓๗๖	๖	๔๔๑	๒	๘,๓๑๑	-	-
๗	พุทธมณฑล	๔	๑,๒๗๔	๒	๓๑๔	๒	๙๖๐	-	-	-	-
	รวมทั้งจังหวัด	๕๔	๔๔,๓๐๙	๒๕	๒๖,๐๘๘	๒๒	๒,๐๐๙	๓	๘,๔๘๑	๔	๗,๗๓๑

ที่มา : สำนักงานสหกรณ์จังหวัดนครปฐม

ตารางแสดงการรวมกลุ่มและสถาบันเกษตรกรในจังหวัดนครปฐม (ต่อ)

ไม่เป็นนิติบุคคล

ที่	อำเภอ	จำนวนกลุ่ม รวม (กลุ่ม)	จำนวน สมาชิก รวม (ราย)	กลุ่ม							
				วิสาหกิจชุมชน		กลุ่มแม่บ้านเกษตรกร		กลุ่มยุวเกษตรกร		กลุ่มส่งเสริมอาชีพ	
				(กลุ่ม)	(ราย)	(กลุ่ม)	(ราย)	(กลุ่ม)	(ราย)	(กลุ่ม)	(ราย)
๑	เมืองนครปฐม	๑๑๓	๑,๙๐๐	๕๘	๑,๒๖๖	๖	๖๐	๑๔	๒๑๐	๓๕	๓๖๔
๒	กำแพงแสน	๑๐๙	๑,๗๐๖	๕๔	๑,๐๙๖	๑๒	๑๒๐	๑๒	๑๘๐	๓๑	๓๑๐
๓	นครชัยศรี	๘๖	๑,๐๗๘	๓๘	๔๑๓	๑๐	๑๐๐	๑๖	๒๔๐	๒๒	๓๒๕
๔	ดอนตูม	๕๙	๕๕๙	๒๓	๒๙๙	๑๐	๑๐๐	๖	๙๐	๒๐	๗๐
๕	บางเลน	๑๒๔	๒,๓๘๗	๗๘	๑,๗๕๖	๑๐	๑๐๐	๑๕	๒๒๕	๒๑	๓๐๖
๖	สามพราน	๑๐๔	๑,๕๘๓	๕๕	๘๔๘	๙	๙๐	๑๔	๒๑๐	๒๖	๔๓๕
๗	พุทธมณฑล	๖๙	๘๗๓	๔๖	๕๕๖	๕	๕๐	๙	๑๓๕	๙	๑๓๒
	รวมทั้งจังหวัด	๖๖๔	๑๐,๐๘๖	๓๕๒	๖,๒๓๔	๖๒	๖๒๐	๘๖	๑,๒๙๐	๑๖๔	๑,๙๔๒

ที่มา : สำนักงานเกษตรจังหวัดนครปฐม สำนักงานสหกรณ์จังหวัดนครปฐม

ผู้ประกอบการโรงสีในจังหวัดนครปฐม
ประเภท โรงสีขนาดใหญ่

ที่	ชื่อผู้ประกอบการ	ที่อยู่	กำลังการผลิต
1	หจก.โรงสีนิวัตรพาณิชย์	26 ม.12 ต.บางภาษี อ.บางเลน จ.นครปฐม 73130	400
2	หจก.โรงสีไฟสมบุญการค้า	5 ม.2 ต.บางกระทีก อ.สามพราน จ.นครปฐม 73210	400
3	บริษัท โรงสีข้าวเจริญพาณิชย์กำแพงแสน จำกัด	144-144/1 ม.11 ต.วังน้ำเขียว อ.กำแพงแสน จ.นครปฐม 73140	600
4	บริษัท โรงสีข้าวธัญสวัสดิ์ จำกัด	74 ม.9 ต.บัวปากท่า อ.บางเลน จ.นครปฐม 73130	500
5	บริษัท โรงสีกิจประเสริฐ จำกัด	60 ม.8 ต.บางปลา อ.บางเลน จ.นครปฐม	450
6	บริษัท โรงสีโชคถาวร จำกัด	12 ม.2 ต.สระพัฒนา อ.กำแพงแสน จ.นครปฐม 73140	400
7	หจก.โรงสีวัฒนาวาณิช	126 ม.12 ต.ดอนข่อย อ.กำแพงแสน จ.นครปฐม 73140	350

ผู้ประกอบการโรงสีในจังหวัดนครปฐม
ประเภท โรงสีขนาดกลาง

ที่	ชื่อผู้ประกอบการ	สถานที่ประกอบการ	กำลังการผลิต
1	หจก.คำัญญมมงคล	40 ม.2 ต.บางหลวง อ.บางเลน จ.นครปฐม 73190	180
2	หจก.โรงสีไฟกิจวัฒนา	73 ม.8 ต.บัวปากท่า อ.บางเลน จ.นครปฐม 73130	120
3	บริษัท โรงสีรุ่งวานิช จำกัด	49 ม.9 ต.สระสีมุ่ม อ.กำแพงแสน จ.นครปฐม 73140	200
4	หจก.โรงสีบ้านดอน	96 ม.15 ต.สระสีมุ่ม อ.กำแพงแสน จ.นครปฐม 73140	180
5	บริษัท หมุยหลิววิทรัพย์ จำกัด	154 ม.8 ต.บัวปากท่า อ.บางเลน จ.นครปฐม 73130	250
6	บริษัท โรงสีข้าว ัญญาววัฒน์ จำกัด	65 ม.2 ต.บัวปากท่า อ.บางเลน จ.นครปฐม 73130	300
7	บริษัท โรงสี ช.รุ่งเรือง (1995) จำกัด	58/1 ม.9 ต.ทัพหลวง อ.เมือง จ.นครปฐม 73000	300
8	หจก.เกษตรรุ่งเรืองพัฒนา	130 ม.9 ต.บางไทรป่า อ.บางเลน จ.นครปฐม 73130	300
9	สิงห์โชคอำนวย 2	164 ม.3 ต.วังน้ำเขียว อ.กำแพงแสน จ.นครปฐม 73140	150
10	บริษัท ัญญุกิจนครปฐม(2521) จำกัด	80/5 ม.4 ต.บางภาษี อ.บางเลน จ.นครปฐม 73130	300
11	บริษัท หลักชัยัญญวนิช จำกัด	57 ม.9 ต.บัวปากท่า อ.บางเลน จ.นครปฐม 73130	200
12	บริษัท ไทยหิรัญไรซ์มิลล์ จำกัด	92 ม.5 ต.ลำพญา อ.เมือง จ.นครปฐม 73000	120
13	หจก.โรงสีไฟ ป.เฟื่องฟูัญญุกิจ	15 ม.8 ต.หินมูล อ.บางเลน จ.นครปฐม 73130	150
14	โรงสีสุรศักดิ์	102/1 ม.2 ต.บางไทรป่า อ.บางเลน จ.นครปฐม 73130	80

ผู้ประกอบการโรงสีในจังหวัดนครปฐม
ประเภท โรงสีขนาดกลาง

ที่	ชื่อผู้ประกอบการ	สถานที่ประกอบการ	กำลังการผลิต
15	บริษัท โรงสีรุ่งเรืองไพศาล จำกัด	4/1 ม.8 ต.บัวปากท่า อ.บางเลน จ.นครปฐม 73130	300
16	บริษัท สหมิตรชูสังข์ จำกัด	173 ม.5 ต.หนองกระทุ่ม อ.กำแพงแสน จ.นครปฐม 73140	250
17	บริษัท โรงสีเกษตรธรรม จำกัด	79/3 ม.8 ต.วังตะกู อ.เมือง จ.นครปฐม 73000	200
18	โรงสีสหชัย	257 ม.1 ต.ห้วยพลู อ.นครชัยศรี จ.นครปฐม 73120	160
19	หจก.โรงสีไฟปฐมวิวัฒน์	6/6 ม.2 ต.วัดละมุด อ.นครชัยศรี จ.นครปฐม 73120	300
20	หจก.โรงสีอุดมธัญญา	88 ม.8 ถ.มาลัยแมน ต.วังตะกู อ.เมือง จ.นครปฐม 73000	200
21	หจก.โรงสีอ่อนเจริญทรัพย์	60 ม.1 ต.สวนป่า อ.เมือง จ.นครปฐม 73000	150
22	บริษัท ชัยอินเตอร์ไรซ์ จำกัด	81 ม.17 ต.ห้วยขวาง อ.กำแพงแสน จ.นครปฐม 73140	100
23	บริษัท ทวีพัฒนา 2 จำกัด	99 ม.3 ต.นราภิรมย์ อ.บางเลน จ.นครปฐม 73130	300
24	บริษัท โรงสีดีลัก อินเตอร์ไรซ์ จำกัด	207,207/1 ม.5 ต.ห้วยไผ่ อ.บางเลน จ.นครปฐม 73130	300
25	บริษัท โรงสีทรัพย์สมบัติ จำกัด	34/5 ม.8 ต.วังตะกู อ.เมือง จ.นครปฐม 73000	80
26	บริษัท สหชัย 2 จำกัด	156 ม.1 ต.ถนนขนาด อ.เมือง จ.นครปฐม 73000	250

ผู้ประกอบการโรงสีในจังหวัดนครปฐม
ประเภท โรงสีขนาดเล็ก

ที่	ชื่อผู้ประกอบการ	สถานที่ประกอบการ	กำลังการผลิต
1	หจก.โรงสีไทยเพิ่มผล(นครปฐม)	90 ม.10 ต.ตาก้อง อ.เมือง จ.นครปฐม 73000	60
2	โรงสีไฟทวีภัณฑ์	382 ม.2 ต.หนองดินแดง อ.เมือง จ.นครปฐม 73000	40
3	จิ้งเฮงลิ่ง	36-36/1 ม.6 ต.ห้วยด้วน อ.ดอนตูม จ.นครปฐม 73150	60
4	หจก.โรงสีแต่พานิชเจริญ	192 ม.5 ถ.คททอง ต.สามง่าม อ.ดอนตูม จ.นครปฐม 73150	15
5	โรงสีสิงห์โชคอำนวย	82 ม.3 ต.วังน้ำเขียว อ.กำแพงแสน จ.นครปฐม 73140	20
6	บริษัท แสงเจริญทรัพย์ จำกัด	46 ม.2 ต.บางหลวง อ.บางเลน จ.นครปฐม 73190	35

ผู้ประกอบการข้าวสารบรรจุถุง จังหวัดนครปฐม

ที่	ชื่อสถานที่ประกอบการ	ที่ตั้งสถานที่ประกอบการ	ชื่อผลิตภัณฑ์	ปริมาณการผลิต
1	กรีนลีฟวิงแคมป์	260/13 ถ.รถไฟ ต.พระปฐมเจดีย์ อ.เมือง จ.นครปฐม 73000	1) กรีนลีฟวิงแคมป์ 2) OXHEADE 3) Blue Orchid Organic	3 ตันต่อปี
2	บริษัท ศาลานา ออแกนิก วิลเลจ (วิสาหกิจเพื่อสังคม) จำกัด	55/5 ม.4 ต.คลองโยง อ.พุทธมณฑล จ.นครปฐม 73170	1) แบรินด์ศาลานารวมข้าว 5 สายพันธุ์ 2) ข้าวหอมมะลิ 105 3) ข้าวมะลิแดง 4) ข้าวมะลินิลสุรินทร์	500-700 กิโลกรัมต่อวัน

ผู้ประกอบการจำหน่ายปุ๋ยและเคมีภัณฑ์ทางการเกษตร

อำเภอ	ชื่อสถานที่/ชื่อร้าน	ที่อยู่/ที่ตั้ง
เมืองนครปฐม	บริษัท เจริญเกษตรภัณฑ์ จำกัด	5 ถนนคึกฤทธิ์อนุสรณ์ ตำบลบ่อพลับ
	บริษัท ซีเอชดี อะโกร 365 จำกัด	998/316 ถนนเพชรเกษม ตำบลห้วยจรเข้ม
	บริษัท ทีเอสจี โปรดักส์ จำกัด	489 หมู่ที่ 3 ตำบลอนนทยายหอม
	ห้างหุ้นส่วนจำกัด ทีเอส อกริเทค	63/46 หมู่ที่ 6 ตำบลลำพญา
	บริษัท ซีร์รียานน์ จำกัด	88 ถนนเกษตรสิน ตำบลลำพญา
	บริษัท บลู บิสซิเนส จำกัด	200/137 หมู่บ้านมายโฮมทาวน์ หมู่ที่ 8 ตำบลอนนทยายหอม
	บริษัท พี.เอ.เอ็น.เค. 2012 จำกัด	88/204 หมู่ที่ 8 ตำบลบางแคม
	บริษัท พาวเวอร์ อโกรเทค (ประเทศไทย) จำกัด	629/2 ถนนเพชรเกษม ตำบลห้วยจรเข้ม
	บริษัท เพชรดี เฟอร์ติไลเซอร์ จำกัด	18/71 ถนนทรงพล ตำบลลำพญา
	ห้างหุ้นส่วนจำกัด เพชรไทยเกษตร	222/197 หมู่ที่ 5 ตำบลนครปฐม
	บริษัท มั่นนี้โกร จำกัด	71 หมู่ที่ 6 ตำบลวังตะกู่
	บริษัท ไมนิ่ง อีควิปเมนต์ จำกัด	26/2-3-4 ถนนริมคลองวัดพระงาม ตำบลพระปฐมเจดีย์
	บริษัท อฟฟอร์ดเอเบิล แอนด์ รีไลเอเบิล เอ็กส์พอร์ต จำกัด	70/15 หมู่ที่ 5 ตำบลสนามจันทร์
	ห้างหุ้นส่วนจำกัด เอทีเอส ริชเวล กรุ๊ป	44 หมู่ที่ 4 ตำบลทุ่งน้อย
	บริษัท เอส.อ.อแกนิก เฟอร์ติไลเซอร์ จำกัด	132 หมู่ที่ 4 ตำบลถนนขาด
	บริษัท ไฮโดรพลัส เคมีเทค จำกัด	7 ถนนวงศ์ฤทธิ ตำบลห้วยจรเข้ม

ผู้ประกอบการจำหน่ายปุ๋ยและเคมีภัณฑ์ทางการเกษตร (ต่อ)

อำเภอ	ชื่อสถานที่/ชื่อร้าน	ที่อยู่/ที่ตั้ง
กำแพงแสน	ร้าน ซีพีเอ็ม อกริคัลเจอร์ จำกัด	38 หมู่ที่ 4 ตำบลทุ่งลูกนก
	ร้าน 168 เทวกุลการเกษตร	168 หมู่ที่ 5 ตำบลห้วยหมอนทอง
	ร้าน ทรงพล เคมีคอล	94 หมู่ที่ 15 ตำบลห้วยขวาง
	ร้าน ทีแอนด์เอ็น เคมีคอล	141 หมู่ที่ 10 ตำบลห้วยม่วง
	ร้าน ปุ๋ยพีเอ็มเอ็มคอมปาวด์	50 หมู่ที่ 4 ตำบลทุ่งลูกนก
	ร้าน เพชรดี นวัตกรรม	135 หมู่ที่ 16 ตำบลห้วยขวาง
	ร้าน เพราพิลาศ	497 หมู่ที่ 1 ตำบลกำแพงแสน
	ร้าน ฟาร์มสุข เกษตรกรรม	66/1 หมู่ที่ 8 ตำบลรางพิบูล
	ร้าน ส.เจริญพาณิชย์ 26	403 หมู่ที่ 1 ตำบลกำแพงแสน
	ร้าน เอส.เค. การเกษตร	299 หมู่ที่ 3 ตำบลกำแพงแสน
ดอนตูม	ร้าน ที-โกร กรีน	2/2 หมู่ที่ 3 ตำบลสามง่าม
	บริษัท ไทยไบโอ มาร์เก็ตติ้ง จำกัด	108/5 หมู่ที่ 3 ตำบลลำลูกบัว
	บริษัท ไบโอ - ซัน อินเตอร์เนชั่นแนล (ประเทศไทย) จำกัด	99 หมู่ที่ 7 ตำบลดอนพุทรา

ผู้ประกอบการจำหน่ายปุ๋ยและเคมีภัณฑ์ทางการเกษตร (ต่อ)

อำเภอ	ชื่อสถานที่/ชื่อร้าน	ที่อยู่/ที่ตั้ง
นครชัยศรี	บริษัท กู๊ดไอเดีย แพลนท์ จำกัด	55/6 หมู่ที่ 4 ตำบลลานตากฟ้า
	บริษัท คิงส์ ดรากรอน เทค จำกัด	55/6 หมู่ที่ 4 ตำบลลานตากฟ้า
	บริษัท เจ เอ พี อินเตอร์เนชั่นแนล จำกัด	6/19 หมู่ที่ 2 ตำบลวัดละมุด
	บริษัท ดีแพลนท์ อะโกร จำกัด	67 หมู่ที่ 5 ตำบลสัมปทวน
	ห้างหุ้นส่วนจำกัด ต้นน้ำการเกษตร	136/18 หมู่ที่ 1 ตำบลนครชัยศรี
	บริษัท นาโน อโกร ซายน์ จำกัด	89/14 หมู่ที่ 1 ตำบลบางแก้วฟ้า
	บริษัท เนชั่นไทย อะโกร จำกัด	108/8 หมู่ที่ 4 ถนนศาลายา-นครชัยศรี ตำบลจิวราย
	บริษัท โปรเอ็นเตอร์ไพรส์ อะกริเทค จำกัด	8/9 หมู่ที่ 1 ตำบลพะเนียด
	บริษัท พลเมืองไทย จำกัด	66 หมู่ที่ 1 ตำบลท่าพระยา
	บริษัท ฟาร์มฟาร์ม จำกัด	85/11 หมู่ที่ 3 ตำบลวัดละมุด
	บริษัท มาลีเกษตร จำกัด	67/1 หมู่ที่ 2 ตำบลดอนแฝก
	บริษัท มาสเตอร์ อโกรเทค จำกัด	8/8 หมู่ที่ 1 ตำบลพะเนียด
	ห้างหุ้นส่วนจำกัด ยูนิเวอร์แซล อะโกร	108/8 หมู่ที่ 4 ตำบลจิวราย
	บริษัท ยูนิค เคมีคายน์ จำกัด	55/6 หมู่ที่ 4 ตำบลลานตากฟ้า
	บริษัท วินเทค อะโกร จำกัด	108/8 หมู่ที่ 4 ถนนศาลายา-นครชัยศรี ตำบลจิวราย
	บริษัท เอนจอยไลฟ์ เทรดิง จำกัด	223 หมู่ที่ 1 ตำบลนครชัยศรี
	บริษัท แอลฟา อโกรเคมีคอล จำกัด	32/14 หมู่ที่ 2 ตำบลท่าตำหนัก

ผู้ประกอบการจำหน่ายปุ๋ยและเคมีภัณฑ์ทางการเกษตร (ต่อ)

อำเภอ	ชื่อสถานที่/ชื่อร้าน	ที่อยู่/ที่ตั้ง
บางเลน	บริษัท เกษตรบางเลน จำกัด	106-111 หมู่ที่ 1 ตำบลบางภาษี
	บริษัท โกลฟ อะโกร อินโนเวชั่น จำกัด	10 หมู่ที่ 5 ตำบลนิลเพชร
	บริษัท ไทยส่งเสริมเคมีอินทรีย์ จำกัด	165/1 หมู่ที่ 13 ตำบลบางภาษี
	บริษัท ไทย อกริไซเอนซ์ จำกัด	168 หมู่ที่ 5 ตำบลบางระกำ
	บริษัท บุญหอม เอ็นเตอร์ไพรส์ จำกัด	226 หมู่ที่ 6 ตำบลบางหลวง
	บริษัท บুম อโกรชาयน์ จำกัด	101 หมู่ที่ 12 ตำบลบางเลน
	บริษัท บুম อะกริเทค จำกัด	157 หมู่ที่ 6 ตำบลนราภิรมย์
	บริษัท เบสท์ฟาร์ม กรีนเทค จำกัด	155 หมู่ที่ 5 ตำบลนิลเพชร
	บริษัท โฟโต้กรีน เคมีคอล จำกัด	90 หมู่ที่ 12 ตำบลบางเลน
	บริษัท มหาเฮงเกษตรกิจ จำกัด	126 หมู่ที่ 5 ตำบลบัวปากท่า
	บริษัท มิลเลนเนียมเฟอर्टิไลเซอร์ จำกัด	555/99 หมู่ที่ 12 ตำบลบางภาษี
	บริษัท แลมท์เทค เคมีคอล จำกัด	232 หมู่ที่ 13 ตำบลบางภาษี
	บริษัท โลตัส อโกร ซายส์ จำกัด	111/9 หมู่ที่ 11 ตำบลบางระกำ
	ห้างหุ้นส่วนจำกัด วายทูเจ การเกษตร	276 หมู่ที่ 9 ตำบลบางเลน
	บริษัท วี-แคร์ โพรเทค จำกัด	169 หมู่ที่ 1 ตำบลนราภิรมย์
	บริษัท สยามกรีนเทค 1999 จำกัด	155 หมู่ที่ 5 ตำบลนิลเพชร
	บริษัท สยามเฟอर्टิไลเซอร์ จำกัด	8 หมู่ที่ 10 ตำบลคลองนกกระทุง
	บริษัท อัครสินการเกษตร จำกัด	59/9 หมู่ที่ 4 ตำบลบางภาษี
	บริษัท อาร์ ออร์แกนิก เฟอर्टิไลเซอร์ จำกัด	153 หมู่ที่ 2 ตำบลบางไทรป่า
	บริษัท อินทรีย์สยาม อินเตอร์ จำกัด	155 หมู่ที่ 5 ตำบลนิลเพชร
	บริษัท เอสที กรีนเวิลด์ จำกัด	155 หมู่ที่ 5 ตำบลนิลเพชร
	บริษัท แอร์บัสเฟอर्टิไลเซอร์ จำกัด	555/99 หมู่ที่ 12 ตำบลบางภาษี

ผู้ประกอบการจำหน่ายปุ๋ยและเคมีภัณฑ์ทางการเกษตร (ต่อ)

อำเภอ	ชื่อสถานที่/ชื่อร้าน	ที่อยู่/ที่ตั้ง
สามพราน	บริษัท กรีนแลนด์ (ประเทศไทย) จำกัด	34/1 หมู่ที่ 4 ถนนเพชรเกษม ตำบลท่าตลาด
	บริษัท เกรท วิคทอรี (ประเทศไทย) จำกัด	28/5 หมู่ที่ 6 ตำบลบางช้าง
	ห้างหุ้นส่วนจำกัด แกรนด์ครีออฟ	110/134 หมู่ที่ 3 ซอยกระทู้มลิ้ม 19 ถนนพุทธมณฑลสาย 4 ตำบลกระทู้มลิ้ม
	บริษัท โครเด็กซ์ จำกัด	38/1 หมู่ที่ 6 ตำบลตลาดจินดา
	บริษัท เจริญสมใจเคมีเกษตร จำกัด	60/1 หมู่ที่ 8 ตำบลคลองจินดา
	บริษัท ดีเวล โกลด์เนริช จำกัด	99/103 ตำบลบางเตย
	บริษัท ที ซี เอ็ม วินเนอร์ แพลนท์ จำกัด	76 หมู่ที่ 2 ถนนเพชรเกษม ตำบลท่าข้าม
	บริษัท ธนพล ธุรกิจการค้า จำกัด	59/5 หมู่ที่ 5 ตำบลตลาดจินดา
	บริษัท ธนายง อุตสาหกรรม จำกัด	180/48 หมู่ที่ 7 ตำบลกระทู้มลิ้ม
	บริษัท ธีรบอนด์ (479) จำกัด	9/359 หมู่ที่ 8 ตำบลกระทู้มลิ้ม
	บริษัท นัมเบอร์ 654 จำกัด	113/5 หมู่ที่ 4 ตำบลท่าข้าม
	บริษัท บราเธอร์ฮู๊ด อินเตอร์เทรด จำกัด	34/1 หมู่ที่ 4 ถนนเพชรเกษม ตำบลท่าตลาด
	บริษัท เบสท์ ไบโอ จำกัด	89 หมู่ที่ 2 ตำบลอ้อมใหญ่
	บริษัท พิทักษ์พืชผลเคมีเกษตร จำกัด	37 หมู่ที่ 8 ตำบลบางช้าง
	บริษัท แพลนท์ โพร(ประเทศไทย) จำกัด	109/391 หมู่ที่ 2 ตำบลบางเตย
	ห้างหุ้นส่วนจำกัด ฟาร์มอะโกร	101/502 หมู่บ้านปรีชา หมู่ที่ 9 ถนนพุทธมณฑลสาย 4 ตำบลกระทู้มลิ้ม
	บริษัท เกตราทรัพย์ จำกัด	62/149 หมู่ที่ 2 ตำบลไร่จึง
	บริษัท มาเจสติก อโกร ซายม์ จำกัด	151/55 หมู่ที่ 3 ตำบลคลองใหม่
	บริษัท ไลฟ์ แคร่ เทคโนโลยี จำกัด	77 หมู่ที่ 1 ตำบลบางกระทีก
	บริษัท สมาร์ท นาโน จำกัด	99/10 หมู่บ้านบางกอกบุเลอวอร์ด ปิ่นเกล้า-เพชรเกษม หมู่ที่ 8 ตำบลกระทู้มลิ้ม
	บริษัท หงษ์งามเพอร์ติโลเซอร์ จำกัด	54/8 หมู่ที่ 8 ตำบลบางกระทีก
	บริษัท เอส.พี. ไมตรีพานิช จำกัด	107/4 หมู่ที่ 8 ตำบลสามพราน
	ห้างหุ้นส่วนจำกัด ไฮ โกลด์ 639	56/2 หมู่ที่ 2 ตำบลบางเตย

ผู้ประกอบการจำหน่ายปุ๋ยและเคมีภัณฑ์ทางการเกษตร (ต่อ)

อำเภอ	ชื่อสถานที่/ชื่อร้าน	ที่อยู่/ที่ตั้ง
พุทธมณฑล	บริษัท เกรทแพค อโกรเทค จำกัด	44/30 หมู่ที่ 4 ตำบลคลองโยง
	บริษัท โกลเด็น ไบโอเทค จำกัด	176 หมู่ที่ 3 ตำบลศาลายา
	บริษัท ตริเทพอุตสาหกรรม จำกัด	111/19 หมู่ที่ 4 ตำบลศาลายา
	บริษัท เบสท์ เคมี (ประเทศไทย) จำกัด	16/16 หมู่ที่ 4 ตำบลมหาสวัสดิ์
	บริษัท พันแสน เทรดดิ้ง จำกัด	160/15 หมู่บ้าน สหพร หมู่ที่ 5 ซอย 9 ตำบลศาลายา
	บริษัท มั่งมีทรัพย์ 2020 จำกัด	6/37 หมู่ที่ 5 ตำบลคลองโยง
	บริษัท แมกซี ฟาร์ม จำกัด	185 หมู่ที่ 5 ตำบลศาลายา
	บริษัท ริช อินเตอร์เนชั่นแนล เทรดดิ้ง จำกัด	33/6 หมู่ที่ 3 ตำบลคลองโยง
	บริษัท ลิบรา ครอปไซเอนซ์ จำกัด	44/29 หมู่ที่ 4 ตำบลคลองโยง
	บริษัท ลีพาสมา เฟอร์ติไลเซอร์ จำกัด	55/95 หมู่ที่ 5 ตำบลคลองโยง
	บริษัท โลมา ไบโอซายน์ จำกัด	72/257 หมู่ที่ 2 ตำบลศาลายา
	บริษัท วี แอนด์ พี อโกร เคมีคอล จำกัด	6/115 หมู่ที่ 5 ตำบลคลองโยง
	บริษัท ศุภากร อะโกรเทค จำกัด	39/86 หมู่ที่ 2 ถนนเทพนิมิตร- ลานตากฟ้า ตำบลศาลายา
	บริษัท เอส พี เค จี อินเทอร์เน็ต จำกัด	44/28 หมู่ที่ 4 ตำบลคลองโยง
	บริษัท เอสพีจี อโกรเทค จำกัด	44/36 หมู่ที่ 4 ตำบลคลองโยง
	บริษัท โอเมก้า ปุ๋ยสยามอินเทอร์เน็ต จำกัด	44/95 หมู่ที่ 2 ตำบลศาลายา

สินค้าเกษตรเศรษฐกิจ

ด้านพืช

พืชเศรษฐกิจหลักของจังหวัด ได้แก่ ข้าว โดยปลูกทั้งข้าวนาปีและนาปรัง มีพื้นที่เพาะปลูกทั่วทุกอำเภอ มากที่สุดที่อำเภอบางเลน และนครชัยศรี พันธุ์ข้าวที่เกษตรกรนิยมปลูกมากที่สุดได้แก่

ข้าวเจ้าพื้นแข็ง: พันธุ์สุพรรณบุรี ๑ , กข๓๑ , กข๔๑ , กข๕๑ , กข๔๗ , กข๔๙

ข้าวเจ้าพื้นนุ่ม: พันธุ์ กข๔๓ , กข๒๑ , กข๗๙ และอื่นๆ เช่น ข้าวหอมปทุม ข้าวหอมมะลิผลผลิตเฉลี่ย ๗๖๕๐ กิโลกรัม/ไร่ (ที่มา : สำนักงานเกษตรจังหวัดนครปฐม/ข้อมูลพื้นฐานทั่วไป ปี ๒๕๖๕)

แสดงการเพาะปลูกพืชเศรษฐกิจที่สำคัญของจังหวัดนครปฐม ปี ๒๕๖๕

ที่	ชนิดสินค้า	จำนวนเกษตรกร (ครัวเรือน)	พื้นที่ปลูกรวม (ไร่)	ผลผลิตรวม (ตัน)	ผลผลิตเฉลี่ย (ตัน/ไร่)	ราคาเฉลี่ย (บาท/ตัน)	มูลค่าการผลิต (ล้านบาท)
๑	ข้าวนาปี	๑๔,๐๒๓	๒๗๐,๐๙๔	๒๐๒,๙๓๓	๐.๗๕๘	๖,๙๖๐	๑,๔๒๑.๕๒
๒	ข้าวนาปรัง	๑๑,๔๙๔	๒๓๕,๑๔๒	๑๘๑,๑๕๓	๐.๗๗๒	๗,๒๑๐	๑,๓๒๖.๘๓
๓	อ้อยโรงงาน	๒,๒๓๑	๔๙,๗๓๐	๗๕๓,๖๙๒	๑๕.๘๐	๑,๐๓๐	๗๖๔.๓๖
๔	ส้มโอ	๑,๓๒๓	๗,๕๖๗	๑๑,๓๒๘	๑.๗๐	๖๓,๘๖๗	๘๓๑.๐๕
๕	ฝรั่ง	๑,๘๔๕	๑๒,๓๐๑	๒๒,๗๑๒	๒.๑๓	๑๙,๐๒๔	๓๔๐.๔๒
๖	ชมพู	๘๙๘	๖,๐๒๐	๑๕,๗๑๒	๒.๘๘	๒๖,๔๑๔	๕๔๙.๓๗
๗	กล้วยน้ำว้า	๒,๗๔๔	๕,๐๐๐	๘,๗๕๗	๒.๑๙	๑๑,๔๐๐	๘๘.๓๕
๘	มะม่วง	๔,๐๔๑	๑๑,๒๘๒	๑๕,๔๗๒	๑.๙๔	๑๘,๘๙๐	๓๑๒.๔๐
๙	มะพร้าวอ่อน	๒,๙๖๑	๑๗,๒๘๗	๓๑,๙๐๙	๒.๙๙	๑๐,๓๒๖	๒๘๐
๑๐	หน่อไม้ฝรั่ง	๓๑๒	๙๓๒	๑,๗๙๖	๒.๑๘	๕๒,๑๙๓	๑๒๑
๑๑	ข้าวโพดฝักอ่อน	๑,๑๕๙	๑๕,๘๖๕	๑๗,๘๒๑	๒.๑๒	๔,๗๗๓	๙๓
๑๒	ข้าวโพดฝักสด	๓๔๖	๒,๐๓๔	๒,๕๕๕	๑.๒๗	๑๑,๕๔๐	๒๘

แสดงการเพาะปลูกพืชเศรษฐกิจที่สำคัญของจังหวัดนครปฐม ปี ๒๕๖๕ (ต่อ)

ที่	ชนิดสินค้า	จำนวน เกษตรกร (ครัวเรือน)	พื้นที่ปลูกรวม (ไร่)	ผลผลิตรวม (ตัน)	ผลผลิต เฉลี่ย (ตัน/ไร่)	ราคาเฉลี่ย (บาท/ตัน)	มูลค่าการผลิต (ล้านบาท)
๑๓	คะน้า	๙๗๗	๑๐,๐๙๗	๑๔,๙๒๔	๑.๔๙	๑๙,๕๑๗	๒๗๙
๑๔	กวางตุ้ง	๙๙๒	๑๑,๓๙๑	๑๘,๓๒๕	๑.๖๐	๑๕,๖๒๓	๓๐๙
๑๕	กะเพรา	๗๓๖	๑,๘๑๘	๔,๗๘๖	๒.๖๔	๑๘,๐๑๗	๘๗.๑๑
๑๖	กล้วยไม้ตัดดอก	๘๑๑	๑๒,๐๓๓	๒๘,๕๐๐	๒.๔๓	๕๐,๗๗๗	๑,๔๑๔
๑๗	กุหลาบร้อยมาลัย	๘๙	๒๒๐.๒๕	๓๖๒	๒.๒๖	๔๗,๐๔๐	๓๐.๗๔
๑๘	มะลิ	๓๗๕	๑,๙๘๓	๓,๕๐๓	๑.๘๑	๑๐๒,๘๑๙	๗๑๒.๑๔

ที่มา : สำนักงานเกษตรจังหวัดนครปฐม

ด้านปศุสัตว์

ปศุสัตว์เศรษฐกิจที่สำคัญของจังหวัดนครปฐม ได้แก่

แสดงการเลี้ยงสัตว์เศรษฐกิจที่สำคัญของจังหวัดนครปฐม ปี ๒๕๖๕

ที่	ชนิดสินค้า	จำนวนเกษตรกร (ราย)	จำนวน (ตัว)	ผลผลิตรวม	หน่วย	ราคาเฉลี่ย	มูลค่าการผลิต (ล้านบาท)
๑	โคนม	๘๕๐	๒๘,๔๘๓	๔๐,๗๙๓	ตัน	๑๙.๗๐ บาท/กก.	๘๐๓.๖๓
๒	โคเนื้อ	๒,๓๐๑	๔๖,๑๑๘	๑๘.๘๒	ตัน	๘๕ บาท/กก.	๑.๕๙
๓	สุกร	๖๑	๖๓,๖๗๘	๙๖.๗๐	ตัน	๘๕ บาท/กก.	๘.๒๑
๔	ไก่เนื้อ	๑๗๘	๕,๑๘๕,๒๒๕	๒๓,๓๓๓	ตัน	๕๐ บาท/กก.	๑,๑๖๖
๕	ไก่ไข่	๕๕๕	๒,๖๖๗,๑๔๓	๒.๑๓	ล้านฟอง	๓.๗๕ บาท/ฟอง	๘.๐๐
๖	เป็ดเนื้อ	๒๐๓	๑,๐๑๗,๖๒๔	๔,๐๗๐	ตัน	๗๒ บาท/กก.	๒๙๓.๐๗
๗	เป็ดไข่	๔,๗๖๓	๙,๗๕๕,๐๐๖	๐.๕๙	ล้านฟอง	๔.๒๗ บาท/ฟอง	๒.๕๕

ที่มา : สำนักงานปศุสัตว์จังหวัดนครปฐม

ด้านประมง

สัตว์น้ำเศรษฐกิจที่สำคัญของจังหวัดนครปฐม ได้แก่

แสดงการเพาะเลี้ยงสัตว์น้ำเศรษฐกิจที่สำคัญของจังหวัดนครปฐม ปี ๒๕๖๕

ที่	ชนิดสินค้า	จำนวนเกษตรกร (ราย)	พื้นที่เลี้ยง (ไร่)	ผลผลิตรวม (ตัน)	มูลค่าการผลิต (ล้านบาท)
๑	กุ้งขาวแวนนาไม	๒,๗๐๖	๓๑,๑๕๗	๓๖,๙๖๗	๕,๓๐๕.๖๕
๒	กุ้งก้ามกราม	๒,๖๗๓	๓๒,๑๖๐	๓๙,๔๒๑	๒,๒๔๓.๐๘
๓	ปลาน้ำจืด	๔,๕๕๖	๖๓,๙๐๐	๒๕,๔๓๓	๘๕๘.๕๔
๔	สัตว์น้ำอื่นๆ	๑๑๔	๖๒๙	๕๙๔.๒๖	๓๙.๔๐
๕	ปลากระพงขาว	๑๙	๑๔๐	๑๐๘.๙๗	๑๒.๒๖

ที่มา : สำนักงานประมงจังหวัดนครปฐม

ข้อมูล Zoning สิ้นค้าเกษตรเศรษฐกิจ ประจำปี พ.ศ. ๒๕๖๕ (ม.ค. - ธ.ค. ๖๕)

ชนิดสินค้าเกษตร : ข้าว

ที่	อำเภอ	เนื้อที่อำเภอ (ไร่)	พื้นที่ศักยภาพ (ไร่)					พื้นที่ปลูกในปัจจุบัน (ไร่)					ที่อยู่อาศัย (ไร่)	แหล่งน้ำ (ไร่)
			S1	S2	S3	N	รวม	S1	S2	S3	N	รวม		
1	เมืองนครปฐม	255,938.74	46,093.00	10,089.00	0.00	200,642.00	256,824.00	19,006.00	0.00	0.00	0.00	19,006.00	77,941.26	9,251.86
2	กำแพงแสน	300,816.13	41,983.00	18,542.00	1,101.00	239,587.00	301,213.00	31,606.00	0.00	1,101.00	0.00	32,707.00	61,325.94	11,790.00
3	นครชัยศรี	163,025.34	58,671.00	9,881.00	0.00	94,588.00	163,140.00	39,075.00	0.00	0.00	0.00	39,075.00	35,014.17	5,264.06
4	ดอนตูม	94,219.33	30,561.00	24,746.00	0.00	38,874.00	94,181.00	25,380.00	0.00	0.00	0.00	25,380.00	17,043.41	3,718.73
5	บางเลน	338,350.03	168,331.00	11,334.00	0.00	58,489.00	238,154.00	162,107.00	0.00	0.00	0.00	162,107.00	37,841.71	14,932.13
6	สามพราน	143,120.03	15,841.00	7,941.00	0.00	119,565.00	143,347.00	9,904.00	0.00	0.00	0.00	9,904.00	46,415.51	4,297.12
7	พุทธมณฑล	41,893.57	16,103.00	15,982.00	0.00	9,696.00	41,781.00	15,495.00	0.00	0.00	0.00	15,495.00	16,071.77	1,006.87
	รวม	1,337,363.17	377,583.00	98,515.00	1,101.00	761,441.00	1,238,640.00	302,573.00	0.00	1,101.00	0.00	303,674.00	291,653.77	50,260.77

ที่มา : สถานีพัฒนาที่ดินนครปฐม

ข้อมูล Zoning สิ้นค้าเกษตรเศรษฐกิจ ประจำปี พ.ศ. ๒๕๖๕ (ม.ค. - ธ.ค. ๖๕)

ชนิดสินค้าเกษตร : กล้ายไม้

ที่	อำเภอ	เนื้อที่อำเภอ (ไร่)	พื้นที่ศักยภาพ (ไร่)					พื้นที่ปลูกในปัจจุบัน (ไร่)					ที่อยู่อาศัย (ไร่)	แหล่งน้ำ (ไร่)
			S1	S2	S3	N	รวม	S1	S2	S3	N	รวม		
1	เมืองนครปฐม	255,938.74											77,941.26	9,251.86
2	กำแพงแสน	300,816.13											61,325.94	11,790.00
3	นครชัยศรี	163,025.34											35,014.17	5,264.06
4	ดอนตูม	94,219.33											17,043.41	3,718.73
5	บางเลน	338,350.03											37,841.71	14,932.13
6	สามพราน	143,120.03											46,415.51	4,297.12
7	พุทธมณฑล	41,893.57											16,071.77	1,006.87
	รวม	1,337,363.17	0.00	0.00	0.00	0.00	0.00	0.00	0.00	0.00	0.00	0.00	291,653.77	50,260.77

ข้อมูล Zoning สิ้นค้าเกษตรเศรษฐกิจ ประจำปี พ.ศ. ๒๕๖๕ (ม.ค. - ธ.ค. ๖๕)

ชนิดสินค้าเกษตร : โคเนื้อ

ที่	อำเภอ	เนื้อที่อำเภอ (ไร่)	พื้นที่ศักยภาพ (ไร่)					พื้นที่ปลูกในปัจจุบัน (ไร่)					ที่อยู่อาศัย (ไร่)	แหล่งน้ำ (ไร่)
			S1	S2	S3	N	รวม	S1	S2	S3	N	รวม		
1	เมืองนครปฐม	255,938.74	0.00	242,655.00	4,921.13	9,251.84	256,827.97						77,941.26	9,251.86
2	กำแพงแสน	300,816.13	62,669.70	226,478.00	0.00	11,979.00	301,126.70						61,325.94	11,790.00
3	นครชัยศรี	163,025.34	0.00	111,408.00	46,499.60	5,264.04	163,171.64						35,014.17	5,264.06
4	ดอนตูม	94,219.33	0.00	90,599.60	0.00	3,718.73	94,318.33						17,043.41	3,718.73
5	บางเลน	338,350.03	151,174.00	172,244.00	0.02	14,932.10	338,350.12						37,841.71	14,932.13
6	สามพราน	143,120.03	0.00	138,971.00	0.00	4,297.22	143,268.22						46,415.51	4,297.12
7	พุทธมณฑล	41,893.57	0.00	32,686.80	8,202.18	1,006.89	41,895.87						16,071.77	1,006.87
	รวม	1,337,363.17	213,843.70	1,015,042.40	59,622.93	50,449.82	1,338,958.85						291,653.77	50,260.77

ข้อมูล Zoning สิ้นค้าเกษตรเศรษฐกิจ ประจำปี พ.ศ. ๒๕๖๕ (ม.ค. - ธ.ค. ๖๕)

ชนิดสินค้าเกษตร : โคนม

ที่	อำเภอ	เนื้อที่อำเภอ (ไร่)	พื้นที่ศักยภาพ (ไร่)					พื้นที่ปลูกในปัจจุบัน (ไร่)					ที่อยู่อาศัย (ไร่)	แหล่งน้ำ (ไร่)
			S1	S2	S3	N	รวม	S1	S2	S3	N	รวม		
1	เมืองนครปฐม	255,938.74	0.00	247,576.00	0.00	9,251.84	256,827.84						77,941.26	9,251.86
2	กำแพงแสน	300,816.13	0.05	271,738.00	17,409.90	11,979.00	301,126.95						61,325.94	11,790.00
3	นครชัยศรี	163,025.34	0.00	34,426.70	123,481.00	5,264.04	163,171.74						35,014.17	5,264.06
4	ดอนตูม	94,219.33	0.00	30,583.10	60,016.50	3,718.73	94,318.33						17,043.41	3,718.73
5	บางเลน	338,350.03	323,418.00	0.00	0.02	14,932.10	338,350.12						37,841.71	14,932.13
6	สามพราน	143,120.03	0.00	98,767.00	40,204.10	4,297.22	143,268.32						46,415.51	4,297.12
7	พุทธมณฑล	41,893.57	0.00	0.00	40,888.00	1,006.84	41,894.84						16,071.77	1,006.87
	รวม	1,337,363.17	323,418.05	683,090.80	281,999.52	50,449.77	1,338,958.14						291,653.77	50,260.77

ข้อมูล Zoning สิ้นค้าเกษตรเศรษฐกิจ ประจำปี พ.ศ. ๒๕๖๕ (ม.ค. - ธ.ค. ๖๕)

ชนิดสินค้าเกษตร : ไม้ไผ่

ที่	อำเภอ	เนื้อที่อำเภอ (ไร่)	พื้นที่ศักยภาพ (ไร่)					พื้นที่ปลูกในปัจจุบัน (ไร่)					ที่อยู่อาศัย (ไร่)	แหล่งน้ำ (ไร่)
			S1	S2	S3	N	รวม	S1	S2	S3	N	รวม		
1	เมืองนครปฐม	255,938.74	0.00	247,576.00	0.00	9,251.84	256,827.84						77,941.26	9,251.86
2	กำแพงแสน	300,816.13	0.00	289,148.00	0.00	11,979.00	301,127.00						61,325.94	11,790.00
3	นครชัยศรี	163,025.34	0.00	157,908.00	0.00	5,264.04	163,172.04						35,014.17	5,264.06
4	ดอนตูม	94,219.33	0.00	90,600.00	0.00	3,718.72	94,318.72						17,043.41	3,718.73
5	บางเลน	338,350.03	0.00	323,418.00	0.00	14,932.10	338,350.10						37,841.71	14,932.13
6	สามพราน	143,120.03	0.00	138,971.00	0.00	4,297.21	143,268.21						46,415.51	4,297.12
7	พุทธมณฑล	41,893.57	0.00	40,889.00	0.00	1,006.87	41,895.87						16,071.77	1,006.87
	รวม	1,337,363.17	0.00	1,288,510.00	0.00	50,449.78	1,338,959.78						291,653.77	50,260.77

ที่มา : สถานีพัฒนาที่ดินนครปฐม

ศูนย์การเรียนรู้การเพิ่มประสิทธิภาพการผลิตสินค้าเกษตร (ศพก.)

ที่	ชื่อศูนย์	สินค้าเด่น ของศูนย์ฯ	ที่ตั้ง		ชื่อ - สกุล ประธานศูนย์ฯ	โทรศัพท์	องค์ความรู้ / หลักสูตรอบรม
			หมู่	ตำบล			
1	ศูนย์การเรียนรู้การเพิ่มประสิทธิภาพการผลิตสินค้าเกษตรอำเภอเมืองนครปฐม	ข้าว	4	บ้านยาง	นายวัฒนา ใจชื่อ	08-3139-2149	1. การใช้ปุ๋ยตามค่าวิเคราะห์ดิน 2. การแปรรูปผลผลิต
2	ศูนย์การเรียนรู้การเพิ่มประสิทธิภาพการผลิตสินค้าเกษตรอำเภอกำแพงแสน	ข้าว	1	ทุ่งขวาง	นางอารมย์ อูยเกตุ	08-6004-2263	การลดต้นทุนการผลิตข้าว
3	ศูนย์การเรียนรู้การเพิ่มประสิทธิภาพการผลิตสินค้าเกษตรอำเภอนครชัยศรี	ข้าว	8	แหลมบัว	นายณรงค์ กลิ่นถือศีล	09-3659-6078	เกษตรทฤษฎีใหม่
4	ศูนย์การเรียนรู้การเพิ่มประสิทธิภาพการผลิตสินค้าเกษตรอำเภอดอนตูม	ข้าว	11	สามง่าม	นายวิมล พุ่มพูล	08-0050-2513	การลดต้นทุนการผลิตข้าว
5	ศูนย์การเรียนรู้การเพิ่มประสิทธิภาพการผลิตสินค้าเกษตรอำเภอบางเลน	ข้าว	9	หินมูล	นายไพรัช เส็งเจริญ	08-1923-6282	การเพิ่มประสิทธิภาพการผลิตข้าว
6	ศูนย์การเรียนรู้การเพิ่มประสิทธิภาพการผลิตสินค้าเกษตรอำเภอสามพราน	ผักปลอดสารพิษ	5	ไร่ชิง	นายบุญมา ปถวี	08-5130-2094	1. การใช้สารชีวภัณฑ์ 2. การปลูกพืชในโรงเรือน 3. การทำการเกษตรตามปรัชญาของเศรษฐกิจพอเพียง
7	ศูนย์การเรียนรู้การเพิ่มประสิทธิภาพการผลิตสินค้าเกษตรอำเภอกุสุมาลย์	ข้าว	4	มหาสวัสดิ์	นายสุทัศน์ สวัสดิ์จัน	06-1379-8140	การลดต้นทุนการผลิตข้าว

ที่มา : สำนักงานเกษตรจังหวัดนครปฐม

ข้อมูลการส่งเสริมการเกษตรแบบแปลงใหญ่ จังหวัดนครปฐม ปีงบประมาณ ๒๕๕๙-๒๕๖๕

	ชื่อแปลงใหญ่	เกษตรกร (ราย)	พื้นที่ (ไร่)	ที่ตั้งกลุ่ม			ชื่อ-สกุล ประธาน	เบอร์โทรศัพท์
				หมู่ที่	ตำบล	อำเภอ		
๑	แปลงใหญ่ (ต้นแบบ)	๕๘	๑,๓๙๙	๙	หินมูล	บางเลน	นายไพรัช เส็งเจริญ	๐๘๑-๙๒๓๖๒๘๒
๒	แปลงใหญ่ข้าวโพดฝักอ่อน	๕๐	๓๐๐	๑๑	ทุ่งลูกนก	กำแพงแสน	นายสันติ ยี่ชวน	๐๘๕-๒๘๙๕๕๐๕
๓	แปลงใหญ่ข้าว	๕๑	๑,๐๖๔.๒๕	๔	มหาสวัสดิ์	พุทธมณฑล	นายสุทัศน์ สวัสดิ์จุ่น	๐๖๑-๓๗๙๘๑๔๐
๔	แปลงใหญ่ข้าว	๕๑	๑,๐๘๗	๘	แหลมบัว	นครชัยศรี	นายวิจิตร โพธิ์ศรีดา	๐๘๙-๖๑๐๓๐๗๖
๕	แปลงใหญ่กุ้งขาว	๕๙	๗๖๑	๑	สระสีมุ่ม	กำแพงแสน	นายสุทธิพงษ์ ฉลาดธัญกิจ	๐๘๕-๗๐๑๐๓๙๙
๖	แปลงใหญ่ข้าว	๑๒๒	๓,๑๘๔	๑๑	บางปลา	บางเลน	นายกำจร เพชรยวน	๐๘๑-๗๕๙๐๗๓๗
๗	แปลงใหญ่กล้วยไม้	๒๑	๔๒๕	๑	บางแก้วฟ้า	นครชัยศรี	นายสุวัฒน์ จันทร์วิเมือง	๐๘๑-๘๓๒๒๗๒๒
๘	แปลงใหญ่กล้วยไม้	๒๐	๓๑๑	๗	คลองโยง	พุทธมณฑล	นายธวัชชัย เจนวนิชวิทย์	๐๘๙-๘๑๒๔๕๖๖
๙	แปลงใหญ่กล้วยไม้	๒๐	๘๐๘	๙	นราภิรมย์	บางเลน	นายพุดพิงค์ จงกิตติพิภทร์	๐๘๙-๙๒๒๖๖๐๗
๑๐	แปลงใหญ่กล้วยไม้	๒๓	๙๘๔.๗๕	๗	ไผ่หูช้าง	บางเลน	นายสมชาย เลิศรุ่งวิทยาชัย	๐๘๙-๘๙๐๘๘๑๔
๑๑	แปลงใหญ่กล้วยไม้	๑๐	๓๙๗	๒	สระพัฒนา	กำแพงแสน	นายจิรายุส ปินสุวรรณบุตร	๐๘๑-๘๕๑๑๗๔๓
๑๒	แปลงใหญ่กล้วยไม้	๒๐	๓๐๐	๑	นครปฐม	เมือง	นายสัพพัญญู เอกอารีจิตร	๐๘๑-๘๒๙๓๑๖๖
๑๓	แปลงใหญ่พืชผัก	๕๐	๓๐๐	๔	ห้วยด้วน	ดอนตูม	นายทองใบ บรรเทาวงษ์	๐๖๑- ๔๐๔๔๔๗๔
๑๔	แปลงใหญ่มะพร้าวน้ำหอม	๒๕	๓๘๕	๕	บางช้าง	สามพราน	นายวชิรวิช มีดี	๐๘๑-๔๔๖๘๒๖๓

ข้อมูลการส่งเสริมการเกษตรแบบแปลงใหญ่ จังหวัดนครปฐม ปีงบประมาณ ๒๕๕๙-๒๕๖๕

	ชื่อแปลงใหญ่	เกษตรกร (ราย)	พื้นที่ (ไร่)	ที่ตั้งกลุ่ม			ชื่อ-สกุล ประธาน	เบอร์โทรศัพท์
				หมู่ที่	ตำบล	อำเภอ		
๑๕	แปลงใหญ่ข้าว	๑๓๐	๒,๕๕๑	๗	บางปลา	บางเลน	นายสมฤทธิ์ คิมนารักษ์	๐๘๙-๗๗๕๑๘๘๓
๑๖	แปลงใหญ่ข้าว	๘๐	๑,๘๔๙	๓	ไผ่หูช้าง	บางเลน	นายวิชาญ ทองดอนโต	๐๘๔-๐๙๕๕๕๓๙
๑๗	แปลงใหญ่โคนมนครปฐม ๑	๒๙	๓๘๒	๑๐	ทุ่งลูกนก	กำแพงแสน	นายสมคิด ศรีประทุม	๐๘๑-๗๐๕๐๗๒๓
๑๘	แปลงใหญ่โคนมกำแพงแสน ๑	๓๑	๔๕๓	๑๐	ทุ่งลูกนก	กำแพงแสน	นายณัยฤทธิ์ จำเ	๐๘๑-๙๓๙๙๙๙๒
๑๙	แปลงใหญ่ข้าว	๕๗	๑,๔๓๙.๗๕	๘	นิลเพชร	บางเลน	นายสกล ยอดศรีคำบุญ	๐๙๒-๒๘๓๒๗๑๗
๒๐	แปลงใหญ่ส้มโอ	๓๗	๓๕๖	๒	ดอนแฝก	นครชัยศรี	นายมงคลวิทย์ ธนัตแก่นจันทร์	๐๘๑-๖๘๙๕๑๖๒
๒๑	แปลงใหญ่ข้าว	๓๗	๗๗๗	๕	ไร่จิ้ง	สามพราน	นายเสรี สุขถาวร	๐๖๒-๕๕๒๔๒๘๘
๒๒	แปลงใหญ่ข้าว	๔๐	๖๙๐.๒๕	๑๑	สามง่าม	ดอนตูม	นายวิมล พุ่มพูล	๐๖๓-๔๗๘๓๐๓๐
๒๓	แปลงใหญ่ข้าว	๓๙	๓๒๕.๒๕	๔	บ้านยาง	บ้านยาง	นายนำชัย ทองคำ	๐๙๘-๓๔๙๘๒๖๑
๒๔	แปลงใหญ่ข้าว	๓๒	๔๓๓	๑	ทุ่งขวาง	กำแพงแสน	นายอุบล เพชรแอง	๐๘๖-๐๐๔๒๒๖๓
๒๕	แปลงใหญ่กะเพรา โหระพา	๔๔	๒๑๑	๑๓	บางปลา	บางเลน	นายสุชิน ท่วมเสนา	๐๘๑-๗๓๖๑๕๙๔
๒๖	แปลงใหญ่ไทรประดับ	๕๘	๔๑๐	๙	บางปลา	บางเลน	นายสมชาย มีถาวร	๑๘๔-๕๒๔๙๓๔๗
๒๗	แปลงใหญ่มันเทศ	๔๔	๓๐๙	๙	ลำพญา	บางเลน	นายสมนึก สิงโตแก้ว	๐๙๗-๑๖๔๖๑๙๖
๒๘	แปลงใหญ่ข้าว (ไผ่หูช้าง๒)	๙๓	๒,๒๕๕	๓	ไผ่หูช้าง	บางเลน	นายสุนทร ก้อนทอง	๐๘๑-๙๙๕๓๑๐๘
๒๙	แปลงใหญ่กุ้งก้ามกราม	๔๑	๙๗๔	๖	ดอนยายหอม	เมือง	น.อ. วิชัย จำปาศรี	๐๘๑-๘๓๘๗๘๒๒

ข้อมูลการส่งเสริมการเกษตรแบบแปลงใหญ่ จังหวัดนครปฐม ปีงบประมาณ ๒๕๕๙-๒๕๖๔

	ชื่อแปลงใหญ่	เกษตรกร (ราย)	พื้นที่ (ไร่)	ที่ตั้งกลุ่ม			ชื่อ-สกุล ประธาน	เบอร์โทรศัพท์
				หมู่ที่	ตำบล	อำเภอ		
๓๐	แปลงใหญ่ไผ่พื้นเมือง	๔๓	๑,๙๗๘	๑	บ้านยาง	เมือง	นายพิศาล มั่นคง	๐๘๔-๒๐๙๓๘๔๘
๓๑	แปลงใหญ่ข้าว	๗๒	๑,๖๓๘	๖	นราภิรย์	บางเลน	นางสาวประนอม ภิรมย์สนธิ์	๐๘๙-๗๘๖๒๓๖๒
๓๒	แปลงใหญ่พืชผัก	๔๒	๑๗๘.๗๕	๓	หนองงูเหลือม	เมือง	นางเบญจา ธีวทองชุ่ม	๐๖๑-๔๑๒๙๙๓๙
๓๓	แปลงใหญ่กล้วย	๓๐	๑๕๖.๒๕	๖	บ้านยาง	เมือง	นางสาวศศิประภา แผงผล	๐๘๐-๐๒๕๙๕๗๗
๓๔	แปลงใหญ่ผัก (บัวบก)	๕๒	๑๐๐.๒๕	๘	นิลเพชร	บางเลน	นายประยงค์ บุญชอบ	๐๙๒-๙๒๗๖๔๘๕
๓๕	แปลงใหญ่ข้าว	๔๐	๖๕๕	๑	นราภิรมย์	บางเลน	นายสำเนา ภิรมย์สุน	๐๘๓-๖๙๖๒๔๔๕
๓๖	แปลงใหญ่ข้าว	๓๗	๗๔๘	๘	คลองนกกระทุง	บางเลน	นายศุภชัย ศรีทองจ้อย	๐๘๔-๔๑๔๕๖๕๖
๓๗	แปลงใหญ่กุ้งก้ามกราม	๕๖	๖๙๙.๒๕	๗	บางหลวง	บางเลน	นายถาวร มณฑาทิพย์	๐๘๑-๘๕๖๓๐๔๙
๓๘	แปลงใหญ่ข้าวตาะไคร้	๔๒	๑๔๖	๒	นราภิรมย์	บางเลน	นางสาวสุธาทิพย์ ภิรมย์รักษ์	๐๘๙-๘๒๑๙๗๒๖
๓๙	แปลงใหญ่ข้าว	๓๗	๕๗๔	๕	ดอนตูม	บางเลน	นายสมาน รักษาพรหมณี	๐๘๑-๘๑๑๙๙๑๒
๔๐	แปลงใหญ่ฝรั่ง	๓๒	๑๕๒.๗๕	๕	บางช้าง	สามพราน	นางประหยัด ปานเจริญ	๐๘๑-๓๐๓๔๕๕๖
๔๑	แปลงใหญ่มะม่วง	๒๑	๕๐๑.๒๕	๔	ดอนยายหอม	เมือง	นายอรรถพันธ์ บุญเรือน	๐๖๒-๑๔๓๑๕๖๗
๔๒	แปลงใหญ่อ้อยโรงงาน	๓๐	๗๔๘	๒	หนองงูเหลือม	เมือง	นายฉวย ปฐมกนกพงศ์	๐๘๑-๖๔๐๓๕๙๔

ข้อมูลการส่งเสริมการเกษตรแบบแปลงใหญ่ จังหวัดนครปฐม ปีงบประมาณ ๒๕๕๙-๒๕๖๕

	ชื่อแปลงใหญ่	เกษตรกร (ราย)	พื้นที่ (ไร่)	ที่ตั้งกลุ่ม			ชื่อ-สกุล ประธาน	เบอร์โทรศัพท์
				หมู่ที่	ตำบล	อำเภอ		
๔๓	แปลงใหญ่ผัก	๑๘	๓๓๔	๔	บางหลวง	บางเลน	นายโชคชัย เลิศล้ำพิทักษ์กุล	๐๘๑-๑๙๕๒๕๐๙
๔๔	แปลงใหญ่ผัก	๓๕	๔๒๑.๗๕	๓	ดอนตูม	บางเลน	นายวิรัตน์ ขำวงษ์	๐๘๙-๕๓๔๙๒๒๐
๔๕	แปลงใหญ่ผัก	๓๒	๑๒๓.๓	๔	นราภิรมย์	บางเลน	นางสาวอรทัย เอี้ยวเจริญ	๐๘๙-๐๔๑๓๙๗๓
๔๖	แปลงใหญ่ข้าว	๔๒	๖๘๕	๓	ห้วยพลู	นครชัยศรี	นายประสาน รัตนมาตร	๐๙๓-๐๐๙๔๘๘๘
๔๗	แปลงใหญ่ข้าว	๖๐	๑,๓๖๒	๕	บัวปากท่า	บางเลน	นายจิรากร จิวเจริญกาล	๐๘๙-๔๖๕๓๙๕๑
๔๘	แปลงใหญ่ข้าว	๓๒	๕๕๕.๒๕	๑๕	บางระกำ	บางเลน	นายทักษิณ ศรีอ่วมบู	๐๘๑-๘๕๗๘๙๕๑
๔๙	แปลงใหญ่ข้าว	๓๔	๗๖๘	๘	นราภิรมย์	บางเลน	นายฉลาย ภิรมย์เจียว	๐๘๑-๗๖๓๓๑๙๗
๕๐	แปลงใหญ่ข้าว	๗๓	๑,๕๗๑	๑๔	บางปลา	บางเลน	นายวัฒนา เพชรแอ	๐๘๖-๐๑๒๓๓๑๐
๕๑	แปลงใหญ่กุ้ง	๓๑	๓๓๙.๗๕	๕	ห้วยม่วง	กำแพงแสน	นายศุภักษร มีคลองแบ่ง	๐๘๑-๘๑๙๙๐๖๔
๕๒	แปลงใหญ่ผัก	๓๒	๑๓๐.๗๕	๘	หินมูล	บางเลน	นายสุบิน หอมขุน	๐๙๒-๗๒๘๐๓๒๒
๕๓	แปลงใหญ่บัวสาย	๓๐	๒๐๐	๘	บางปลา	บางเลน	นายนพดล บุญป้องชีพ	๐๘๙-๐๖๕๙๑๔๙
๕๔	แปลงใหญ่กุยช่าย ผักชีฝรั่ง	๓๒	๑๕๔.๗๕	๑	บางแก้วฟ้า	นครชัยศรี	นายสุรพล แก้วแว่น้อย	๐๖๓-๒๒๘๖๖๕๙
๕๕	แปลงใหญ่กุ้งก้ามกราม	๓๕	๗๒๘.๗๕	๒	บางระกำ	นครชัยศรี	นายสมนึก สุขกุ่มภาพันธ์	๐๘๕-๒๖๒๒๗๑๖

ข้อมูลการส่งเสริมการเกษตรแบบแปลงใหญ่ จังหวัดนครปฐม ปีงบประมาณ ๒๕๕๙-๒๕๖๕

	ชื่อแปลงใหญ่	เกษตรกร (ราย)	พื้นที่ (ไร่)	ที่ตั้งกลุ่ม			ชื่อ-สกุล ประธาน	เบอร์โทรศัพท์
				หมู่ที่	ตำบล	อำเภอ		
๕๖	แปลงใหญ่ผัก	๓๐	๓๙.๗๕	๗	โพรงมะเดื่อ	เมือง	นางณัฐญา ททรัพย์มัน	๐๙๐-๙๙๗๔๖๒๔
๕๗	แปลงใหญ่ผัก	๔๒	๗๘.๘	๙	ทัพหลวง	เมือง	นางชวนพิศ เรือนนุช	๐๖๔-๓๐๒๘๕๕๔๓
๕๘	แปลงใหญ่ผัก	๔๑	๑๖๐	๕	หนองดินแดง	เมือง	นางสาวจำนง จันทร์นาคา	๐๖๕-๒๙๑๑๕๘๒
๕๙	แปลงใหญ่มะพร้าวน้ำหอม	๓๗	๒๙๔.๕๐	๕	วัดละมุด	นครชัยศรี	นายสุราษ โพธิ์ศรี	๐๘๙-๘๓๖๘๙๙๑

ที่มา : สำนักงานเกษตรจังหวัดนครปฐม

สินค้าเกษตรและอาหารที่ได้รับรองมาตรฐานความปลอดภัย

ด้านข้าว

อำเภอ	มาตรฐาน GAP	
	เกษตรกร (ราย)	พื้นที่ (ไร่)
บางเลน	๒๒	๓๓๔.๕

ด้านพืช

อำเภอ	มาตรฐาน GAP		มาตรฐานอินทรีย์	
	เกษตรกร (ราย)	พื้นที่ (ไร่)	เกษตรกร (ราย)	พื้นที่ (ไร่)
เมืองนครปฐม	๒๑๗	๙๒๖.๗๘	๑๓	๒๖.๙๕
กำแพงแสน	๑๘๒	๘๒๔.๔๔	๑๘	๕๖.๘๕
นครชัยศรี	๑๖๔	๑,๑๖๘.๗๘	๑	๑.๒๖
ดอนตูม	๗๔	๓๔๓.๗๖	๑	๘
บางเลน	๒๕๐	๒,๐๓๗.๖๖	-	-
สามพราน	๓๑๙	๒,๒๑๗.๘๕	๑	๘
พุทธมณฑล	๓๓	๑๘๗.๓๘	๑	๕.๒
รวม	๑,๒๓๙	๗,๗๐๖.๖๕	๓๕	๑๐๖.๒๖

ที่มา : <https://gap.doa.go.th>

สินค้าเกษตรและอาหารที่ได้รับรองมาตรฐานความปลอดภัย

ด้านปศุสัตว์

อำเภอ	ฟาร์ม GAP จำนวน (แห่ง)	โรงฆ่าสัตว์ จำนวน (แห่ง)
เมืองนครปฐม	๗๑	๖๙
กำแพงแสน	๒๕๐	๑๖
นครชัยศรี	๙	๒
ดอนตูม	๑๓	๒๔
บางเลน	๗๒	๕
สามพราน	๒	๙
พุทธมณฑล	-	-
รวม	๔๑๗	๑๒๕

ที่มา : สำนักงานปศุสัตว์จังหวัดนครปฐม

สินค้าเกษตรและอาหารที่ได้รับรองมาตรฐานความปลอดภัย

ด้านประมง

มาตรฐาน GAP								
ชนิดสินค้า	เมืองนครปฐม	กำแพงแสน	นครชัยศรี	ดอนตูม	บางเลน	สามพราน	พุทธมณฑล	เกษตรกรรวม (ราย)
	(ราย)	(ราย)	(ราย)	(ราย)	(ราย)	(ราย)	(ราย)	
กุ้งขาว	๕๒	๕๐	๔๔	๒๕	๑๐๐	๓๔	๑	๓๐๖
ปลานิล	๑๐	-	-	๒	๘	-	-	๒๐
สัตว์น้ำรวม	๔๐	๓๑	๔๔	๓๘	๑๐๘	๑๔	-	๑๙๑

หน่วยงานเจ้าของข้อมูล : สำนักงานประมงจังหวัดนครปฐม

แหล่งจำหน่ายสินค้าเกษตรและอาหารปลอดภัย

อำเภอ	Q Restaurant (แห่ง)	แหล่งจำหน่ายสินค้า Q (แห่ง)	ปศุสัตว์ OK (แห่ง)
เมืองนครปฐม	๑๐	๑๑	๒๕
กำแพงแสน	๔	๑	๙
นครชัยศรี	๘	๔	๕
ดอนตูม	๒	-	๗
บางเลน	๑	๓	๑๐
สามพราน	๗	๓	๒๐
พุทธมณฑล	๑	๔	๑๐
รวม	๓๓	๒๖	๘๖

หน่วยงานเจ้าของข้อมูล : 1. สำนักงานปศุสัตว์จังหวัดนครปฐม

2. สำนักงานเกษตรและสหกรณ์จังหวัดนครปฐม