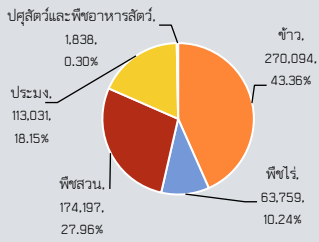


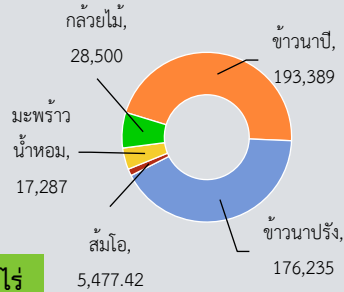
### พื้นที่การเกษตร



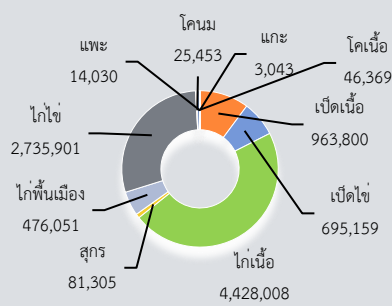
พื้นที่เกษตรกรรม 622,919 ไร่

พื้นที่ทั้งหมด 1,355,204 ไร่

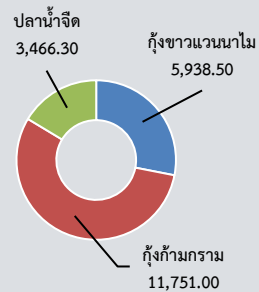
### พืชเศรษฐกิจ (ตัน)



### สัตว์เศรษฐกิจ (ตัว)



### สัตว์น้ำเศรษฐกิจ (ตัน)



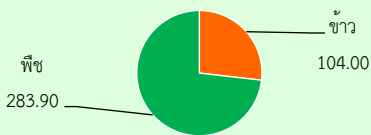
GPP ของจังหวัด มูลค่า 365,987 ล้านบาท (ปี 2564)  
 GPP ด้านเกษตร มูลค่า 22,999 ล้านบาท ร้อยละ 6.28  
 จำนวนประชากร 426,205 ครั้งเรือน 921,882 คน  
 เป็นภาคการเกษตร 43,239 ครั้งเรือน  
 เป็นแรงงานภาคเกษตรกร 176,534 คน  
 ปริมาณน้ำภาพรวมจังหวัด 19,522 ล้าน ลบ.ม.  
 ปริมาณน้ำฝนสะสมเฉลี่ย 613.45 มม. (1 ม.ค-31 ธ.ค.66)

### เกษตรแปลงใหญ่

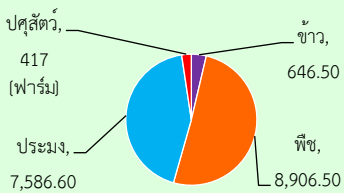
ชนิดสินค้า	จำนวนแปลง
ข้าว	23
พืชผัก/สมุนไพร	15
พืชไร่ (อ้อยโรงงาน,มันเทศ)	2
ไม้ผล (มะพร้าว,น้ำหอม,ส้มโอ,มะม่วง,ฝรั่ง,กล้วย)	6
ไม้ดอกไม้ประดับ	7
ประมง (กุ้งก้ามกราม)	5
ปศุสัตว์ (โคนม,ไก่ตะกั่วทอง)	3

### ปริมาณสินค้าเกษตรที่ได้รับรองมาตรฐาน

#### เกษตรอินทรีย์ (ไร่)



#### GAP (ไร่)



### ผลการเฝ้าระวังโรคและแมลงศัตรูสำคัญ

- โรคขอบใบแห้ง** แนวทางการป้องกัน 1. หมั่นสำรวจแปลงนาอย่างสม่ำเสมอ 2. ใช้สารชีวภัณฑ์ในการป้องกันการเกิดโรค
- โรคราคา/เพลี้ยจักจั่นมะม่วง** แนวทางการป้องกัน 1. พ่นน้ำเปล่าล้างสารเหนียวที่แมลงปากดูดขับถ่ายไว้ และคราบราคา 2. ฉีดพ่นสารกำจัดแมลง
- หนอนหัวดำมะพร้าว** แนวทางการป้องกัน 1. หมั่นสำรวจแปลงนาอย่างสม่ำเสมอ 2. ตัดทางมะพร้าวที่พบการเข้าทำลาย ลงมาเผาหรือฝังกลบ 3. การใช้สารชีวภัณฑ์

### สินค้า GI

#### ส้มโอนครชัยศรี (พันธุ์ชวบน้ำส้มและพันธุ์ทองดี)

- พันธุ์ทองดี รูปทรงกลมแบน ผิวบาง มีต่อมน้ำมันเล็ก เนื้อสีชมพูอมแดง เนื้อแน่นน้ำหนักดี ฉ่ำและฉ่ำ รสจัดกลมกล่อม ออกหวานอมเปรี้ยว ไม่มีรสขมและรสชา
- พันธุ์ชวบน้ำส้ม รูปทรงกลมมน ผิวบาง มีต่อมน้ำมันใหญ่ เนื้อสีขาวคล้ายน้ำผึ้ง เนื้อแน่นน้ำหนักดี เมื่อแกจัดเนื้อแห้ง รสหวานอมเปรี้ยว ไม่มีรสขมและรสชา
- พื้นที่ปลูก (GI) 502 ไร่ ผลผลิตรวม 1,736.92 ตัน ผลผลิตเฉลี่ย 3.46 ตัน/ไร่

### สินค้า GI / สินค้าเด่น

#### สินค้าเด่น/กล้วยไม้

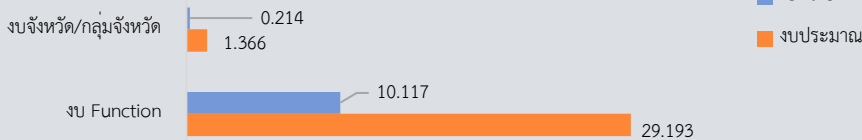
จังหวัดนครปฐมเป็นจังหวัดที่พื้นที่ปลูกกล้วยไม้มากที่สุดในประเทศไทย โดยเฉพาะกล้วยไม้สกุลหวาย ปี 2565 มีพื้นที่ปลูก 12,033 ไร่ ผลผลิตรวม 28,500 ตัน คิดเป็นมูลค่า 1,414 ล้านบาท/ปี



### ประสิทธิภาพการผลิต



### ประสิทธิภาพการผลิตสินค้าเกษตรด้านพืช (กก./ไร่)



ปี 67 มีงบประมาณเพื่อการพัฒนาการเกษตร รวม 30,559 ล้านบาท

## นครปฐม

Info graphic  
ข้อมูลพื้นฐานจังหวัด

### จง Function มีภารกิจสำคัญ ดังนี้

#### 1. ด้านพืช

- 1) โครงการยกระดับคุณภาพมาตรฐานสินค้า (GAP)
- 2) โครงการสร้างมูลค่าเพิ่มจากวัสดุเหลือใช้ทางการเกษตร
- 3) โครงการเพิ่มประสิทธิภาพการใช้น้ำในระดับไร่นา
- 4) โครงการพัฒนาเกษตรกรปรารถ (Smart Farmer)
- 5) โครงการผลิตพันธุ์พืชและปัจจัยการผลิตทางการเกษตร

#### 2. ด้านปศุสัตว์

- 1) โครงการพัฒนาศักยภาพกระบวนการผลิตสินค้าเกษตร
- 2) โครงการอื่นเนื่องมาจากพระราชดำริ

#### 3. ด้านประมง

- 1) โครงการยกระดับคุณภาพมาตรฐานสินค้าเกษตร
- 2) โครงการส่งเสริมอาชีพประมง

### งบประมาณจังหวัด

1. โครงการส่งเสริมและพัฒนาสินค้ากิจกรรม นวัตกรรมและเทคโนโลยีให้เป็นที่รู้จักแพร่หลายและมีอัตลักษณ์ประจำจังหวัดนครปฐม (Smart Product)

ข้อมูล ณ ธ.ค.66

## ข้อมูลพื้นฐานของจังหวัดนครปฐม

### ๑. ข้อมูลด้านการเกษตรของจังหวัด

๑.๑ **พื้นที่ทั้งหมด** ๑,๓๕๕,๒๐๔ ไร่ เป็นพื้นที่เกษตรกรรม ๖๒๒,๙๑๙ ไร่ (๔๕.๙๖% ของพื้นที่ทั้งหมด) เป็นพื้นที่ปลูกข้าว ๒๗๐,๐๙๔ ไร่ พืชไร่ ๖๓,๗๕๙ ไร่ พืชสวน ๑๗๔,๑๙๗ ไร่ ประมง ๑๑๓,๐๓๑ ไร่ ปศุสัตว์และพืชอาหารสัตว์ ๑,๘๓๘ ไร่ โดยมีพื้นที่ชลประทาน ๘๗๘,๔๔๔ ไร่ (๑๔๑.๐๒% ของพื้นที่เกษตรกรรม) (ที่มา : สนง.เกษตรจังหวัดนครปฐม/สนง.ประมงจังหวัดนครปฐม/สนง.ปศุสัตว์จังหวัดนครปฐมและโครงการชลประทานนครปฐม)

### ๑.๒ สถานการณ์ด้านทรัพยากรการผลิตและแนวโน้ม

๑) ปริมาณน้ำภาพรวมจังหวัด ๑๙,๕๒๒ ล้าน ลบ.ม.

- แหล่งน้ำต้นทุนภายในจังหวัด - ล้าน ลบ.ม.
- แหล่งน้ำต้นทุนภายนอกจังหวัด ๑๙,๕๒๒ ล้าน ลบ.ม.

๒) ปริมาณน้ำฝนสะสม ตั้งแต่วันที่ ๑ ม.ค.๖๖ ถึงวันที่ ๓๑ ธ.ค. ๖๖ ปริมาณ ๖๑๓.๔๕ มม.

๓) ความต้องการใช้น้ำของจังหวัดจำแนก ๔ ด้าน

- อุปโภคบริโภค ๙๗.๒๕ ล้าน ลบ.ม.
- ระบบนิเวศน์ ๙๙.๕๓ ล้าน ลบ.ม.
- เกษตรกรรม ๘๙๑.๖๑ ล้าน ลบ.ม.
- อุตสาหกรรม ๒.๕๗ ล้าน ลบ.ม.
- รวมทั้งสิ้น ๑,๐๙๐.๙๖ ล้าน ลบ.ม.

(หมายเหตุ ความต้องการใช้น้ำของจังหวัด คำนวณจากแผนการจัดสรรน้ำและเพาะปลูกพืชฤดูฝนในเขตชลประทาน ปี ๒๕๖๖ จังหวัดนครปฐม)

๔) การใช้ประโยชน์และความเหมาะสมของดินเพื่อการเพาะปลูก (Agri-Map analytic)

- พื้นที่ทำการเกษตรที่เหมาะสม ประกอบด้วย

**ข้าว** พื้นที่ทำการเกษตรที่เหมาะสม ๕๗๖,๐๙๘ ไร่

S๑ ชั้นความเหมาะสมสูง (คงเหลือ) = ๗๕,๐๐๙ ไร่

S๑ ชั้นความเหมาะสมสูง (ปลูก) = ๓๐๒,๕๗๓ ไร่

S๒ ชั้นความเหมาะสมปานกลาง (คงเหลือ) = ๑๙๘,๕๑๕ ไร่

**ข้าวโพดเลี้ยงสัตว์** พื้นที่ทำการเกษตรที่เหมาะสม ๕๔๕,๔๙๓ ไร่

S๑ ชั้นความเหมาะสมสูง (คงเหลือ) = ๒๑๗,๘๑๐ ไร่

S๒ ชั้นความเหมาะสมปานกลาง (คงเหลือ) = ๓๒๕,๙๖๕ ไร่

S๒ ชั้นความเหมาะสมปานกลาง (ปลูก) = ๑,๗๑๙ ไร่

**มะพร้าว** พื้นที่ทำการเกษตรที่เหมาะสม ๒๑๗,๘๐๙ ไร่

S๑ ชั้นความเหมาะสมสูง (คงเหลือ) = ๑๕๘,๓๒๖ ไร่

S๑ ชั้นความเหมาะสมสูง (ปลูก) = ๖,๓๒๐ ไร่

S๒ ชั้นความเหมาะสมปานกลาง (คงเหลือ) = ๕๐,๒๓๙ ไร่

S๒ ชั้นความเหมาะสมปานกลาง (ปลูก) = ๒,๙๒๔ ไร่

อ้อย พื้นที่ทำการเกษตรที่เหมาะสม ๓๒๗,๖๘๔ ไร่

๑๑ ชั้นความเหมาะสมสูง (คงเหลือ) = ๒๓๙,๒๑๖ ไร่

๑๑ ชั้นความเหมาะสมสูง (ปลูก) = ๘๘,๔๖๘ ไร่

\*ข้อมูลจาก เอกสารแนวทางการส่งเสริมการเกษตรที่เหมาะสมจังหวัดนครปฐม กรมพัฒนาที่ดิน ๒๕๖๔

- พื้นที่ทำการเกษตรที่ไม่เหมาะสม - ไร่

๑.๓ ขนาดเศรษฐกิจของจังหวัด (GPP) มีมูลค่า ๓๖๕,๙๘๗ ล้านบาท อยู่ในลำดับที่ ๙ ของประเทศ และลำดับที่ ๕ ของภาค (กรุงเทพฯและปริมณฑล) GPP ภาคเกษตรมีมูลค่า ๒๒,๙๙๙ ล้านบาท รายได้เฉลี่ยปีละ ๒๙๗,๙๐๑ บาท ต่อคน (ที่มา: สศช.ปี ๒๕๖๔) จำนวนประชากร ๙๒๑,๘๘๒ คน ๔๒๖,๒๐๕ ครัวเรือน (ที่มา: กรมการปกครอง ณ ๓๑ ธ.ค.๖๕) เป็นภาคการเกษตร ๔๓,๒๓๙ ครัวเรือน (ที่มา: สทน.เกษตรจังหวัด ณ ๓๑ ธ.ค.๖๕) และเป็นแรงงานภาคเกษตรกร ๑๗๖,๕๓๔ คน (ที่มา: สทน.แรงงานจังหวัดนครปฐม ไตรมาส ๑ ปี ๒๕๖๖)

#### ๑.๔ พืชเศรษฐกิจที่สำคัญ ได้แก่

- ๑) ข้าวนาปี พื้นที่ปลูก ๒๗๐,๐๙๔ ไร่ ผลผลิต ๒๐๒,๙๓๓ ตัน/ปี ผลผลิตเฉลี่ย ๗๕๘ กก./ไร่
- ๒) ข้าวนาปรัง พื้นที่ปลูก ๒๓๕,๑๔๒ ไร่ ผลผลิต ๑๘๑,๑๕๓ ตัน/ปี ผลผลิตเฉลี่ย ๗๗๒ กก./ไร่  
(พันธุ์ข้าวที่ปลูก ได้แก่ ข้าวเจ้าพื้นแข็ง: พันธุ์สุพรรณบุรี ๑ กข๓๑ กข๔๑ กข๕๑ กข๕๗ กข๕๙  
ข้าวเจ้าพื้นนุ่ม: พันธุ์ กข๔๓ กข๒๑ กข๗๙ และอื่น ๆ เช่น ข้าวหอมปทุม ข้าวหอมมะลิ)
- ๓) ส้มโอ พื้นที่ปลูก ๗,๕๖๗ ไร่ ผลผลิตเฉลี่ย ๑.๗ ตัน/ไร่
- ๔) มะพร้าวน้ำหอม พื้นที่ปลูก ๑๗,๒๘๗ ไร่ ผลผลิตเฉลี่ย ๒.๙๙ ตัน/ไร่
- ๕) ถั่วลิสง พื้นที่ปลูก ๑๒,๐๓๓ ไร่ ผลผลิตเฉลี่ย ๒.๔๓ ตัน/ไร่

#### ๑.๕ สัตว์เศรษฐกิจที่สำคัญ ได้แก่

ด้านปศุสัตว์ ได้แก่

๑. สุกร	จำนวน	๘๑,๓๐๕ ตัว	เกษตรกร	๑๐๓ ราย
๒. โคเนื้อ	จำนวน	๒๕,๔๕๓ ตัว	เกษตรกร	๘๑๓ ราย
๓. โคเนื้อ	จำนวน	๔๖,๓๖๙ ตัว	เกษตรกร	๒,๓๖๙ ราย
๔. ไก่เนื้อ	จำนวน	๔,๔๒๘,๐๐๘ ตัว	เกษตรกร	๑๗๓ ราย
๕. ไก่ไข่	จำนวน	๒,๗๓๕,๙๐๑ ตัว	เกษตรกร	๕๕๗ ราย
๖. ไก่พื้นเมือง	จำนวน	๔๗๖,๐๕๑ ตัว	เกษตรกร	๑๑,๐๓๑ ราย
๗. เป็ดเนื้อ	จำนวน	๙๖๓,๘๐๐ ตัว	เกษตรกร	๒๐๔ ราย
๘. เป็ดไข่	จำนวน	๖๙๕,๑๕๙ ตัว	เกษตรกร	๖๒๐ ราย
๙. แพะ	จำนวน	๑๔,๐๓๐ ตัว	เกษตรกร	๓๑๙ ราย
๑๐. แกะ	จำนวน	๓,๐๔๓ ตัว	เกษตรกร	๖๖ ราย

## ด้านประมง ได้แก่

๑. สัตว์น้ำเพื่อการบริโภค ชนิดสัตว์น้ำที่สำคัญ ประกอบด้วย กุ้งทะเล ชนิดกุ้งขาวแวนนาไม กุ้งก้ามกราม และปลาและสัตว์น้ำจืดอื่นๆ ดังนี้

๑) กุ้งขาวแวนนาไม พื้นที่เลี้ยง ๓๒,๑๕๗ ไร่ ผลผลิตประมาณ ๓๖,๐๐๐ ตัน/ปี ผลผลิตเฉลี่ยประมาณ ๘๔๐ กก./ไร่ จำนวนเกษตรกร ๒,๗๐๖ ราย

๒) กุ้งก้ามกราม พื้นที่เลี้ยง ๓๒,๑๖๐ ไร่ ผลผลิตประมาณ ๓๙,๐๐๐ ตัน/ปี ผลผลิตเฉลี่ยประมาณ ๓๐๐ กก./ไร่ จำนวนเกษตรกร ๒,๖๗๓ ราย

๓) ปลาน้ำจืดและสัตว์น้ำอื่นๆ (ไม่รวมกุ้ง) พื้นที่เลี้ยง ๖๔,๕๒๙ ไร่ ผลผลิตประมาณ ๒๖,๐๐๐ ตัน (ผลผลิตเฉลี่ยต่อไร่ประมาณ ๔๐ - ๑,๓๔๐ กก. ตามชนิดและประเภทการเลี้ยง) ชนิดปลาน้ำจืดที่สำคัญและมีปริมาณผลผลิตสูงได้แก่ ปลานิลมีปริมาณผลผลิตประมาณร้อยละ ๙๐ ของปริมาณผลผลิตสัตว์น้ำจืดของจังหวัด

๒. แหล่งจับสัตว์น้ำ หรือการทำประมงจากการจับ เป็นกิจกรรมเพื่อการยังชีพ แหล่งจับสัตว์น้ำสำคัญเป็นแม่น้ำ ลำคลอง ได้แก่ แม่น้ำท่าจีน (แม่น้ำนครชัยศรี) รวมถึงแหล่งน้ำปิดจากการก่อสร้าง ชนิดเครื่องมือประมงที่พบมีการใช้เป็นหลัก ได้แก่ เบ็ดตก เบ็ดฝรั่ง แห อวนลอย ซ้อน ฉมวก

### ๑.๖ สินค้าสำคัญของจังหวัด

๑) สินค้า GI ได้แก่ ส้มโอนครชัยศรี (พันธุ์ชวบน้ำผึ้งและพันธุ์ทองดี) ซึ่งปลูกในอำเภอนครชัยศรี สามพราน และพุทธมณฑล

#### ลักษณะเด่น

- รูปทรง	พันธุ์ทองดี	กลมแป้น
	พันธุ์ชวบน้ำผึ้ง	กลมมน
- เปลือกผิว	พันธุ์ทองดี	บาง มีต่อมน้ำมันเล็ก
	พันธุ์ชวบน้ำผึ้ง	บาง มีต่อมน้ำมันใหญ่
- เนื้อ	พันธุ์ทองดี	มีสีชมพูอมแดง เนื้อแน่นน้ำหนักดี ฉ่ำและนิ่ม
	พันธุ์ชวบน้ำผึ้ง	มีสีขาวคล้ายน้ำผึ้ง เนื้อแน่นน้ำหนักดี เมื่อแก่จัดเนื้อแห้ง
- รสชาติ	พันธุ์ทองดี	รสจัดกลมกล่อม ออกหวานอมเปรี้ยว ไม่มีรสขมและรสซ่า
	พันธุ์ชวบน้ำผึ้ง	รสหวานอมเปรี้ยว ไม่มีรสขมและรสซ่า

พื้นที่ปลูกส้มโอที่ขอขึ้นทะเบียนสิ่งบ่งชี้ทางภูมิศาสตร์ (GI) จำนวน ๕๗ ราย พื้นที่ ๕๐๒ ไร่ แบ่งเป็น

- อ.สามพราน	จำนวน ๔๐ ราย	พื้นที่เพาะปลูก ๓๔๐.๕ ไร่
- อ.นครชัยศรี	จำนวน ๑๗ ราย	พื้นที่เพาะปลูก ๑๖๑.๕ ไร่

๒) สินค้าเด่น ได้แก่ กล้วยไม้ จังหวัดนครปฐมเป็นจังหวัดที่พื้นที่ปลูกกล้วยไม้มากที่สุดในประเทศไทย โดยเฉพาะกล้วยไม้สกุลหวาย ในปี ๒๕๖๕ มีพื้นที่ทั้งหมด ๑๒,๐๓๓ ไร่ มีเกษตรกรผู้ปลูกกล้วยไม้ ๘๑๑ ครัวเรือน มีผลผลิตรวม ๒๘,๕๐๐ ตัน คิดเป็นมูลค่า ๑,๔๑๔ ล้านบาท/ปี โดยอำเภอที่มีพื้นที่เพาะปลูกมากที่สุดคือ อำเภอบางเลน จำนวน ๔,๔๗๒ ไร่ รองลงมา คือ อำเภอสามพราน จำนวน ๒,๔๕๒ ไร่ และอำเภอนครชัยศรี จำนวน ๒,๒๖๕ ไร่ โดยมีตลาดส่งออกไปเงินมากที่สุด ๙๐% ของผลผลิตทั้งหมด ประมาณ ๑,๑๕๖.๕ ตัน/เดือน คิดเป็นมูลค่า ๕๔,๓๕๐,๕๓๔.๗ บาท/ เดือน

นอกจากนี้ยังมีเกษตรกรที่เข้าร่วมโครงการส่งเสริมการเกษตรแบบแปลงใหญ่ จำนวน ๑๒๐ ราย พื้นที่ประมาณ ๓,๒๖๒ ไร่ แบ่งพื้นที่ออกเป็น ๖ แปลง คือ

๑. แปลงใหญ่กล้วยไม้ตำบลนครปฐม อำเภอเมืองนครปฐม
๒. แปลงใหญ่กล้วยไม้ตำบลสรรพยา อำเภอกำแพงแสน
๓. แปลงใหญ่กล้วยไม้ตำบลบางแก้วฟ้า อำเภอนครชัยศรี
๔. แปลงใหญ่กล้วยไม้ตำบลนราภิรมย์ อำเภอบางเลน
๕. แปลงใหญ่กล้วยไม้ตำบลไผ่หูช้าง อำเภอบางเลน
๖. แปลงใหญ่กล้วยไม้ตำบลคลองโยง อำเภอพุทธมณฑล

### ๓) โครงการส่งเสริมการเกษตรแบบแปลงใหญ่จังหวัดนครปฐม

ชนิดสินค้า	จำนวนแปลง
ข้าว	๒๓
พืชผัก/สมุนไพร	๑๕
พืชไร่ (อ้อยโรงงาน,มันเทศ)	๒
ไม้ผล (มะพร้าว,น้ำหอม,ส้มโอ,มะม่วง,ฝรั่ง,กล้วย)	๖
ไม้ดอกไม้ประดับ	๗
ประมง (กุ้งก้ามกราม)	๕
ปศุสัตว์ (โคนม,ไก่ตะเภาทอง)	๓
<b>รวมแปลงใหญ่</b>	<b>๖๑ แปลง</b>

#### ๑.๗ สินค้า OTOP ๑๐ อันดับแรกของจังหวัดนครปฐม ได้แก่

- ๑) ส้มโอไทยทวี มณฑลนครชัยศรี (สวนส้มโอไทยทวี มณฑลนครชัยศรี นายธนภุต ไทยทวี ๔๑/๒ ม.๑ ต.ทรงคนอง อ.สามพราน)
- ๒) กล้วยหอมอบเนย,กล้วยน้ำว้าอบแห้ง แบกแดด (ตราเพลิน) (วิสาหกิจชุมชนกลุ่มอาชีพผลไม้สดและผลผลิตการเกษตรแปรรูป บ้านดอนทอง นางวันดี ไพรรักษ์บุญ ๘๘ ม.๔ ต.คลองใหม่ อ.สามพราน)
- ๓) ถั่วเทพ-มะม่วงหิมพานต์เคลือบงา, ถั่วเทพ-เม็ดบัวอบกรอบ (วิสาหกิจชุมชนถั่วเทพ นายวิวัฒน์ ชำประชา ๔๕/๒๐ ม.๑ ต.บางเตย อ.สามพราน)
- ๔) ซอสเห็ดหอม ตราต๋ากี้ (บริษัท ต๋ากี้ ๑๙๕๐ จำกัด นายไกรนันท์รัตน์ กิรติชนทัต ๓๓,๓๓/๑ ม.๓ ต.อ้อมใหญ่ อ.สามพราน)
- ๕) ขนมไทยแกงบัวชั่งดำ,ข้าวต้มมัด,ขนมเปียะชุดพุดผล ๔ และ ๘ (บริษัท ขนมแม่เอย เปียะ แอนด์ พาย (๒๐๐๓) จำกัด นางสุรชนี มาริษชัย ๘/๓ ม.๖ ต.วังตะกั่ว อ.เมืองนครปฐม)
- ๖) ผลิตภัณฑ์แปรรูปจากเนื้อหมู (หมูหวาน-หมูเค็ม-หมูฝอย) (บริษัท เก็ทอัสยูฟูล จำกัด นายวิวัฒน์ กุลวิจิตรรัตน์ ๘๘ ม.๘ ต.บางแพม อ.เมืองนครปฐม)

๗) น้ำพริกเผาสูตรดั้งเดิม, น้ำจิ้มไก่, น้ำจิ้มบ๊วยกอก (ตราฉั่วชะเล้ง) (บริษัท ฉั่วชะเล้ง ฟู้ดโปรดักส์ จำกัด นาย สันตชัย พรหมบันดาลกุล ๒๖/๑๒ ม.๒ ต.ทรงคนอง อ.สามพราน)

๘) Coconut Body Butter, Coconut shampoo, Coconut conditioner (บริษัท ทรอปีคานา ออยล์ จำกัด นายสุรเดช นิลเอก ๑๖๕ ม.๑ ต.ขุนแก้ว อ.นครชัยศรี)

๙) มะม่วงอบแห้ง (บริษัท วี.เอส.เฟรชโก้ จำกัด น.ส.วรรชมน ประทักษ์วิริยะ ๑๕๙/๑ ม.๖ ต.ห้วยจรเข้ม อ.เมืองนครปฐม)

๑๐) เจลวุ้นหางจระเข้, ครีมนวดส้นเท้าแตก สูตรกล้วยหอม, เซนต์ ซิลลิโปรตีน บอดี้ เซรั่ม (บริษัท เซนต์ บิวตี้ คอสเมติก (ประเทศไทย) จำกัด นางสาวอรประภา พรหมรังฤทธิ ๓๗/๘๘ ม.๔ ต.ท่าตลาด อ.สามพราน)

#### ๑.๘ สหกรณ์การเกษตร

๑) จำนวนสหกรณ์ในจังหวัด ๖๘ สหกรณ์ สมาชิกสหกรณ์ทั้งสิ้น ๗๑,๘๘๘ ราย จำแนกได้ ดังนี้

- สหกรณ์ภาคการเกษตร จำนวน ๑๗ แห่ง มีสมาชิก ๓๔,๐๔๔ ราย
- สหกรณ์นอกภาคการเกษตร จำนวน ๕๑ แห่ง มีสมาชิก ๓๗,๘๔๔ ราย

๒) การจัดชั้นมาตรฐานคุณภาพสหกรณ์ในจังหวัด

- ๒.๑ ดีเลิศ จำนวน ๒๖ สหกรณ์
- ๒.๒ ดีมาก จำนวน ๑๓ สหกรณ์
- ๒.๓ ดี จำนวน - สหกรณ์
- ๒.๔ ไม่ผ่าน จำนวน ๒๘ สหกรณ์
- ๒.๕ จัดตั้งไม่ครบ ๒ ปี (ยังไม่ถึงเกณฑ์การประเมิน) ๑ สหกรณ์

๓) มูลค่าธุรกิจสหกรณ์ ๑๓,๓๖๔.๖๖ ล้านบาท

- สหกรณ์ภาคการเกษตร ๓,๕๖๙.๒๖ ล้านบาท
- สหกรณ์นอกภาคการเกษตร ๙,๗๙๕.๔๐ ล้านบาท

#### ๒. ข้อมูลการรับรองมาตรฐานสินค้าเกษตรปลอดภัยของจังหวัด

๒.๑ พื้นที่การทำเกษตรอินทรีย์ รวม ๕๖๕.๘๓ ไร่ เกษตรกร ๘๑ ราย รับรองแล้ว ๓๘๗.๙๐ ไร่ เกษตรกร ๖๑ ราย

ชนิดสินค้า	จำนวนราย/แปลง	จำนวนไร่
๑) ข้าว T๑ (เตรียมความพร้อม)	-	-
ข้าว T๒ (ปรับเปลี่ยน) (ราย)	๑	๕๓
รับรองแล้ว (ราย)	๔	๑๐๔
ชนิดสินค้า	จำนวนราย/แปลง	จำนวนไร่
๒) พืช		
ปรับเปลี่ยน (ราย/แปลง)	๑๙/๑๙	๑๒๔.๙๓
รับรองแล้ว (ราย/แปลง)	๕๗/๕๗	๒๘๓.๙๐
รวมทั้งสิ้น	๘๑/๘๑	๕๖๕.๘๓

๒.๒ การรับรอง GAP ด้านพืช และด้านข้าว เกษตรกรรวม ๑,๒๗๒ ราย พื้นที่ ๙,๕๕๓ ไร่ ด้านประมง เกษตรกร ๕๓๘ ราย พื้นที่ ๗,๕๘๖.๖๐ ไร่ (๔.๗๔ ตารางเมตร) และด้านปศุสัตว์ จำนวน ๔๑๗ ฟาร์ม

ชนิดสินค้า	จำนวนราย/แปลง	จำนวนไร่
๑) พืช (ราย/แปลง)	๑,๒๓๑/๒,๒๔๘	๘,๙๐๖.๕๐
๒) ข้าว GAP (ราย)	๔๑	๖๔๖.๕๐
๓) ประมง (ราย)	๕๓๘	๗,๕๘๖.๖๐
๔) ปศุสัตว์ (ฟาร์ม)	๔๑๗	๔๑๗ (ฟาร์ม)

๓. งบประมาณ ปี ๒๕๖๗ รวมทั้งสิ้น ๓๐.๕๕๙ ล้านบาท แบ่งเป็น

๓.๑ งบประมาณของส่วนราชการต้นสังกัด (Function Base) ปี ๒๕๖๗

๑) งบประมาณรวมทั้งสิ้น ๒๙.๑๙๓ ล้านบาท ผลการเบิกจ่าย ๑๐.๑๑๗ ล้านบาท คิดเป็นร้อยละ ๓๔.๖๕

๒) ผลการดำเนินงาน/ผลการปฏิบัติราชการสำคัญ (แผนงานโครงการจำแนกตามพืช ปศุสัตว์ ประมง กลุ่ม/สหกรณ์ ชลประทาน)

๒.๑) ด้านพืช :

๒.๑.๑ โครงการระบบส่งเสริมเกษตรแบบแปลงใหญ่ เป้าหมาย จำนวน ๑๐ แปลง ผลสำเร็จที่สำคัญ เพื่อถ่ายทอดความรู้เน้นการลดต้นทุนการผลิต (เกษตรจังหวัด)

๒.๑.๒ โครงการยกระดับคุณภาพมาตรฐานสินค้าเกษตรสู่มาตรฐาน GAP เป้าหมาย จำนวน ๑๗๐ ราย ผลสำเร็จที่สำคัญ เพื่อพัฒนาระดับคุณภาพการผลิตสินค้าการเกษตรด้านพืชของเกษตรกรในพื้นที่ (เกษตรจังหวัด)

๒.๑.๓ โครงการสร้างมูลค่าเพิ่มจากวัสดุเหลือใช้ทางการเกษตร เป้าหมาย ๑๐๐ ราย ผลสำเร็จที่สำคัญ เพื่อแก้ไขปัญหาด้านการเกษตร (เกษตรจังหวัด)

๒.๑.๔ โครงการส่งเสริมการใช้เครื่องจักรกลทางเกษตร เป้าหมาย ๕๐ ราย ผลสำเร็จที่สำคัญ มีความรู้ ทักษะทางเทคนิคเครื่องจักรกลการเกษตร สมัยใหม่ที่พร้อมรองรับการบริการบำรุงรักษา และซ่อมแซมเครื่องยนต์เกษตรในท้องถิ่น ให้แก่เกษตรกร ช่างเคียงได้ (เกษตรจังหวัด)

๒.๑.๕ โครงการส่งเสริมการเพิ่มประสิทธิภาพการใช้น้ำในระดับไร่นา เป้าหมาย ๕๐ ราย ผลสำเร็จที่สำคัญ เพื่อแก้ไขปัญหาด้านการเกษตร (เกษตรจังหวัด)

๒.๑.๕ โครงการส่งเสริมการใช้สารชีวภัณฑ์และแมลงศัตรูธรรมชาติทดแทนสารเคมีทางการเกษตร เป้าหมาย ๗๐ ราย ผลสำเร็จที่สำคัญ ส่งเสริมการใช้สารชีวภัณฑ์และแมลงศัตรูธรรมชาติทดแทนสารเคมีทางการเกษตร (เกษตรจังหวัด)

๒.๑.๖ โครงการเพิ่มประสิทธิภาพการผลิตสินค้าเกษตร เป้าหมาย ๑๗ ราย ผลสำเร็จที่สำคัญ เพื่อแก้ไขปัญหาด้านการเกษตร (เกษตรจังหวัด)

๒.๑.๗ โครงการศูนย์เรียนรู้การเพิ่มประสิทธิภาพการผลิตสินค้าเกษตร เป้าหมาย ๑๔๐ ราย ผลสำเร็จที่สำคัญ พัฒนาศูนย์เรียนรู้การเพิ่มประสิทธิภาพการผลิตสินค้าเกษตร เป็นศูนย์กลางในการถ่ายทอดเทคโนโลยีด้านการเกษตร (เกษตรจังหวัด)

๒.๑.๘ โครงการพัฒนาเกษตรกรปราดเป็รื่อง (Smart Farmer) เป้าหมาย ๑๐๐ ราย ผลสำเร็จที่สำคัญ เพื่อเพิ่มประสิทธิภาพ พัฒนาศักยภาพของเกษตรกรสู่ Smart Farmer (เกษตรกรจังหวัด)

๒.๑.๙ โครงการส่งเสริมการหยุดเผาในพื้นที่เกษตร เป้าหมาย ๒๑๐ ราย ผลสำเร็จที่สำคัญ เพื่อแก้ไขปัญหาด้านการเกษตร (เกษตรกรจังหวัด)

๒.๑.๑๐ โครงการส่งเสริมการดำเนินงานโครงการอันเนื่องมาจากพระราชดำริ เป้าหมาย ๑๐๐ ราย ผลสำเร็จที่สำคัญ เพื่อพัฒนางานด้านการเกษตร (เกษตรกรจังหวัด)

๒.๑.๑๑ ผลงานวิจัยด้านพืชและเทคโนโลยีการเกษตร เป้าหมาย พืช ๘ ชนิด ผลสำเร็จที่สำคัญ อนุรักษ์พันธุ์พืชและการใช้ประโยชน์ในพื้นที่ (ศวพ.)

๒.๑.๑๒ โครงการผลิตพันธุ์พืชและปัจจัยการผลิตทางการเกษตร เป้าหมาย ๑๐ ชนิดพืช ๘ ปัจจัย ผลสำเร็จที่สำคัญ: ส่งเสริมการใช้พันธุ์พืชของกรมวิชาการเกษตร (ศวพ.)

๒.๑.๑๓ โครงการยกระดับคุณภาพมาตรฐานสินค้า (GAP) เป้าหมาย ตรวจรับรองจำนวน ๑,๔๕๕ แปลงผลสำเร็จที่สำคัญ ยกกระดับเกษตรกรผู้ผลิตสินค้าการเกษตรเข้าสู่ระบบมาตรฐานเกษตรกร GAP เพิ่มมากขึ้น (ศวพ.)

๒.๑.๑๔ โครงการตรวจรับรองแหล่งผลิตพืชอินทรีย์ เป้าหมาย ๗ อำเภอ ผลสำเร็จที่สำคัญ: ยกกระดับคุณภาพสินค้าเกษตรสู่มาตรฐานอินทรีย์ (ศวพ.)

๒.๑.๑๕ ส่งเสริมการใช้สารอินทรีย์ลดการใช้สารเคมีทางการเกษตร เป้าหมาย ๑) จัดหาเมล็ดพันธุ์พืชปุ๋ยสด จำนวน ๓ ตัน ๒) ส่งเสริมการปลูกพืชปุ๋ยสดปรับปรุงบำรุงดิน จำนวน ๖๐๐ ไร่ ๓) ส่งเสริมการผลิตปุ๋ยหมัก พด. จำนวน ๕ ตัน ผลสำเร็จที่สำคัญ ลดการใช้สารเคมีทางการเกษตร (พด.)

## ๒.๒) ด้านปศุสัตว์ :

๒.๒.๑ โครงการยกระดับคุณภาพมาตรฐานสินค้าเกษตร

- กิจกรรมอาหารนมเพื่อเด็กและเยาวชน เป้าหมาย ๕๒ โรงเรียน
- กิจกรรมพัฒนาและส่งเสริมอุตสาหกรรมฮาลาลด้านปศุสัตว์ เป้าหมาย ๔ แห่ง ผลสำเร็จที่สำคัญ ผู้ประกอบการได้รับรองการรับรองมาตรฐานด้านอาหารฮาลาล
- กิจกรรมตรวจสอบรับรองคุณภาพสินค้าปศุสัตว์ เป้าหมาย ๕๘๒ แห่ง ผลสำเร็จที่สำคัญ ผู้ประกอบการได้รับการรับรองด้านมาตรฐานของกรมปศุสัตว์

๒.๒.๒ โครงการพัฒนาศักยภาพกระบวนการผลิตสินค้าเกษตร

- กิจกรรมพัฒนาการผลิตปศุสัตว์ (ผสมเทียม) เป้าหมาย ๑,๖๐๘ ตัว
- กิจกรรมการพัฒนาสุขภาพสัตว์ เป้าหมาย ๒๑๒,๐๓๔ ตัว

๒.๒.๓ โครงการพัฒนาเกษตรกรปราดเป็รื่อง เป้าหมาย ๕๐ ราย ผลสำเร็จที่สำคัญ เกษตรกรสามารถพัฒนาความรู้ ความสามารถในการผลิต การบริหารจัดการและการตลาดสามารถปรับตัวรองรับกับสถานการณ์เปลี่ยนแปลงต่างๆได้

๒.๒.๔ โครงการศูนย์เรียนรู้เพิ่มประสิทธิภาพการผลิตสินค้าเกษตร

- กิจกรรมพัฒนาศูนย์เรียนรู้การเพิ่มประสิทธิภาพการผลิตสินค้าเกษตร เป้าหมาย ๗๐ ราย ผลสำเร็จที่สำคัญ พัฒนาการผลิตและการตลาด เสริมสร้างทักษะในการประกอบอาชีพด้านปศุสัตว์เพื่อเพิ่มรายได้ โดยการสร้างมูลค่าเพิ่มและสร้างเครือข่ายเกษตรกรในการประกอบอาชีพด้านปศุสัตว์

๒.๒.๕ โครงการพัฒนาเกษตรกรมัยั่งยืน



- กิจกรรมส่งเสริมการทำปุ๋ยอินทรีย์ เป้าหมาย ๑๕ ราย
- กิจกรรมส่งเสริมเกษตรทฤษฎีใหม่ เป้าหมาย ๑๐๖ ราย

๒.๒.๖ โครงการระบบส่งเสริมเกษตรแบบแปลงใหญ่ กิจกรรม ส่งเสริมการเลี้ยงสัตว์แบบแปลงใหญ่ เป้าหมาย ๒๐ ราย

๒.๒.๗ โครงการอันเนื่องมาจากพระราชดำริ

- กิจกรรมจำนวนสัตว์ที่ได้รับบริการผ่าตัดทำหมันภายใต้โครงการ สัตว์ปลอดโรคคนปลอดภัย จากโรคพิษสุนัขบ้า เป้าหมาย ๗๓๔ ตัว
- กิจกรรมสนับสนุนโครงการอันเนื่องมาจากพระราชดำริ เป้าหมาย ๒๐๐ ราย

๒.๓) ด้านประมง :

๒.๓.๑ โครงการยกระดับคุณภาพมาตรฐานสินค้าเกษตร เป้าหมาย เกษตรกรมีความพร้อมเข้าสู่มาตรฐานฟาร์มเพาะเลี้ยงสัตว์น้ำ เป้าหมาย ๑๕๐ ฟาร์ม ผลสำเร็จที่สำคัญ ยกระดับเกษตรกรผู้ผลิตสินค้าการเกษตรเข้าสู่ระบบมาตรฐาน

๒.๓.๒ โครงการส่งเสริมอาชีพประมง

- กิจกรรมปรับปรุงข้อมูลทะเบียนเกษตรกรผู้เพาะเลี้ยงสัตว์น้ำ เป้าหมาย ๔,๘๘๒ ข้อมูล

- กิจกรรมคลินิกเกษตรเคลื่อนที่ เป้าหมาย ๔ ครั้ง

ผลสำเร็จที่สำคัญ มีการพัฒนางานด้านการเกษตรอย่างมีประสิทธิภาพ บริการเกษตรกรในพื้นที่อย่างทั่วถึง

๒.๓.๓ โครงการระบบส่งเสริมเกษตรแบบแปลงใหญ่ เป้าหมาย ส่งเสริมการเกษตรแบบแปลงใหญ่ ปี ๒๕๖๗ (แปลงใหม่) เป้าหมาย ๑ แปลง ส่งเสริมเกษตรแบบแปลงใหญ่ ปี ๒๕๖๕ เป้าหมาย (แปลงเดิม) ๑ แปลง ผลสำเร็จที่สำคัญ สร้างการรวมกลุ่มผู้เพาะเลี้ยงสัตว์น้ำ ให้เกิดความเข้มแข็งในการผลิตอาหารปลอดภัย คุณภาพ ได้มาตรฐาน และเพิ่มขีดความสามารถการแข่งขัน ลดต้นทุนการผลิต

๒.๓.๔ โครงการบริหารจัดการทรัพยากรประมง

- กิจกรรมจัดระเบียบการทำประมง ๑) สำรวจข้อมูลสถิติการประมงปี ๒๕๖๗ เป้าหมาย ๑๐๐ ตัวอย่าง ๒) กำกับดูแลการเพาะเลี้ยงสัตว์น้ำควบคุม เป้าหมาย ๔ ครั้ง ๓) การสร้างความรู้ความเข้าใจ พรบ.๒๕๕๘ ที่เกี่ยวข้องกับการเลี้ยงกุ้งทะเล เป้าหมาย ๔ ครั้ง ๔) ตรวจติดตามและกำกับดูแลการทำประมง (จระเข้) เป้าหมาย ๔๒ ครั้ง ผลสำเร็จที่สำคัญ มีการพัฒนางานด้านการเกษตร การจัดระเบียบ การทำประมง สำรวจสถิติการประมง จัดเก็บข้อมูลสถิติ และปรับปรุงข้อมูลบัญชีรายชื่อผู้เพาะเลี้ยงสัตว์น้ำในพื้นที่พร้อมทั้งบันทึกข้อมูลในระบบสถิติการเพาะเลี้ยงสัตว์น้ำ สถิติผลการจับสัตว์น้ำจัดจากธรรมชาติ

๒.๓.๕ โครงการสร้างความเข้มแข็งกลุ่มการผลิตด้านประมง กิจกรรม เสริมสร้างการมีส่วนร่วมชุมชนประมง เป้าหมาย ๑ กลุ่ม ผลสำเร็จที่สำคัญ พัฒนาต่อยอดกิจกรรมจากอาชีพการประมงให้ชุมชนมีรายได้เพิ่มขึ้นเกิดความมั่นคงในการประกอบอาชีพประมง

๒.๓.๖ โครงการศูนย์เรียนรู้การเพิ่มประสิทธิภาพการผลิตสินค้าเกษตร เป้าหมาย พัฒนาแปลงเรียนรู้ด้านประมง เป้าหมาย ๗ ศูนย์ ผลสำเร็จที่สำคัญ มีการพัฒนาแปลงเรียนรู้ด้านประมงและเกษตรกรได้รับการถ่ายทอดองค์ความรู้ต่างๆ

๒.๔) กลุ่ม/สหกรณ์ :

๒.๔.๑ ส่งเสริมและพัฒนาสหกรณ์/กลุ่มเกษตรกร เป้าหมาย สหกรณ์และกลุ่มเกษตรกร จำนวน ๘๐ แห่ง ผลสำเร็จที่สำคัญ : สหกรณ์และกลุ่มเกษตรกรได้รับการส่งเสริมและพัฒนาให้มีความเข้มแข็ง ตามศักยภาพ (สก.)

๒.๔.๒ โครงการส่งเสริมการแปรรูปสินค้าเกษตร เป้าหมาย ๒ แห่ง ผลสำเร็จที่สำคัญ สหกรณ์ และกลุ่มเกษตรกรได้รับการส่งเสริมการแปรรูปสินค้าเกษตร (สก.)

๒.๔.๓ โครงการส่งเสริมและพัฒนาสินค้าเกษตรอัตลักษณ์พื้นถิ่น เป้าหมาย ๑ แห่ง ผลสำเร็จที่สำคัญ มีการส่งเสริมและพัฒนาสินค้าเกษตรอัตลักษณ์พื้นถิ่นในสถาบันเกษตรกร(ปศุสัตว์)

### ๒.๕) ด้านชลประทาน :

๒.๕.๑ โครงการบริหารจัดการทรัพยากรธรรมชาติและแก้ไขปัญหาสิ่งแวดล้อม เป้าหมาย เพื่อบริหารจัดการทรัพยากรธรรมชาติและแก้ไขปัญหาสิ่งแวดล้อมที่จะเกิดกับเกษตรกร ผลสำเร็จที่สำคัญ สามารถบรรเทา และแก้ไขปัญหาทรัพยากรธรรมชาติและสิ่งแวดล้อมที่จะเกิดขึ้นกับเกษตรกรได้

๒.๕.๒ โครงการจัดหาแหล่งน้ำและเพิ่มพื้นที่ชลประทาน เป้าหมาย เพื่อจัดหาแหล่งน้ำให้กับเกษตรกร ผลสำเร็จที่สำคัญ สามารถป้องกันและแก้ไขปัญหาการขาดแคลนน้ำที่จะเกิดขึ้นกับเกษตรกรได้

๒.๕.๓ โครงการป้องกันและบรรเทาภัยจากน้ำ เป้าหมาย เพื่อป้องกันและบรรเทาภัยอันเกิดจากน้ำที่จะเกิดกับเกษตรกร ผลสำเร็จที่สำคัญ สามารถป้องกันและบรรเทา รวมถึงแก้ไขปัญหา อันเกิดจากน้ำที่จะเกิดขึ้นกับเกษตรกรได้

### ๓.๒ งบประมาณจังหวัด/กลุ่มจังหวัด (Area Base) ปี๒๕๖๗

๑) งบประมาณรวมทั้งสิ้น ๑.๓๖๖ ล้านบาท ผลการเบิกจ่าย ๐.๒๑๔ ล้านบาท คิดเป็นร้อยละ ๑๕.๖๗

๒) ผลการดำเนินงาน/ผลการปฏิบัติราชการสำคัญ (แผนงานโครงการจำแนกตามพืช ปศุสัตว์ ประมง กลุ่ม/สหกรณ์ ชลประทาน)

#### ๒.๑) ด้านพืช :

๒.๑.๑ โครงการส่งเสริมและพัฒนาสินค้า กิจกรรม นวัตกรรมและเทคโนโลยีให้เป็นที่รู้จักแพร่หลายและมีอัตลักษณ์ประจำจังหวัดนครปฐม (Smart Product)

กิจกรรมหลัก เพื่อยกระดับการผลิตสินค้าเกษตรด้วยโมเดลเศรษฐกิจสู่การพัฒนาที่ยั่งยืน (BCG)

เป้าหมาย

๑) อบรมเกษตรกรเพื่อสร้างการรับรู้ สร้างความเข้าใจเรื่องการทำเกษตรมูลค่าสูงด้วยเศรษฐกิจสีเขียวภายใต้โมเดลเศรษฐกิจสู่การพัฒนาที่ยั่งยืน (BCG) จำนวน ๑๔๐ คน

๒) การผลิตที่เป็นมิตรต่อสิ่งแวดล้อม การใช้ประโยชน์จากทรัพยากรอย่างคุ้มค่า จำนวน ๓๑๐ คน

๓) การรับรองคุณภาพสินค้าเกษตรและผลิตภัณฑ์ด้านการเกษตรจังหวัดนครปฐม ภายในเดือนมิถุนายน ๒๕๖๗

๒.๒) ด้านปศุสัตว์ : โครงการ.....-..... เป้าหมาย.....  
ผลสำเร็จที่สำคัญ.....(เพื่อแก้ไขปัญหา/พัฒนางานด้านการเกษตร).....

๒.๓) ด้านประมง : โครงการ.....-..... เป้าหมาย.....  
ผลสำเร็จที่สำคัญ.....(เพื่อแก้ไขปัญหา/พัฒนางานด้านการเกษตร).....

๒.๔) กลุ่ม/สหกรณ์ : โครงการ.....-..... เป้าหมาย.....  
ผลสำเร็จที่สำคัญ.....(เพื่อแก้ไขปัญหา/พัฒนางานด้านการเกษตร).....

๒.๕) ด้านชลประทาน : โครงการ.....-..... เป้าหมาย.....  
ผลสำเร็จที่สำคัญ.....(เพื่อแก้ไขปัญหา/พัฒนางานด้านการเกษตร).....

### ๓.๓ งบประมาณแผนงานบูรณาการพัฒนาระดับภาค ของกระทรวงเกษตรและสหกรณ์

๑) งบประมาณรวมทั้งสิ้น - ล้านบาท ผลการเบิกจ่าย - ล้านบาท คิดเป็นร้อยละ -

๒) ผลการดำเนินงาน/ผลการปฏิบัติราชการสำคัญ (แผนงานโครงการจำแนกตามพืช ปศุสัตว์ ประมง กลุ่ม/สหกรณ์ ชลประทาน)

๒.๑) ด้านพืช : โครงการ.....-..... เป้าหมาย.....  
ผลสำเร็จที่สำคัญ.....(เพื่อแก้ไขปัญหา/พัฒนางานด้านการเกษตร).....

๒.๒) ด้านปศุสัตว์ : โครงการ.....-..... เป้าหมาย.....  
ผลสำเร็จที่สำคัญ.....(เพื่อแก้ไขปัญหา/พัฒนางานด้านการเกษตร).....

๒.๓) ด้านประมง : โครงการ.....-..... เป้าหมาย.....  
ผลสำเร็จที่สำคัญ.....(เพื่อแก้ไขปัญหา/พัฒนางานด้านการเกษตร).....

๒.๔) กลุ่ม/สหกรณ์ : โครงการ.....-..... เป้าหมาย.....  
ผลสำเร็จที่สำคัญ.....(เพื่อแก้ไขปัญหา/พัฒนางานด้านการเกษตร).....

๒.๕) ด้านชลประทาน : โครงการ.....-..... เป้าหมาย.....  
ผลสำเร็จที่สำคัญ.....(เพื่อแก้ไขปัญหา/พัฒนางานด้านการเกษตร).....

### ๔. ผลการดำเนินงานโครงการสำคัญ (Agenda) ปี ๒๕๖๗ (สรุปโดยย่อ)

-

### ๕. สถานการณ์การผลิตและราคาสินค้าเกษตรที่สำคัญ

#### ๕.๑) สินค้า ข้าว

- **ข้าวนาปรัง** พื้นที่เพาะปลูก ๒๓๕,๑๔๒ ไร่ คาดการณ์ผลผลิตที่จะออกสู่ตลาด ก.พ. – ส.ค. ๖๖
 

เดือน	กุมภาพันธ์ ๒๕๖๖	จำนวนผลผลิต	๑๘๓	ตัน	ราคา	๖,๗๐๐	บาท/ตัน
เดือน	มีนาคม ๒๕๖๖	จำนวนผลผลิต	๑๖,๔๘๒	ตัน	ราคา	๘,๗๕๐	บาท/ตัน
เดือน	เมษายน ๒๕๖๖	จำนวนผลผลิต	๙๖,๒๔๔	ตัน	ราคา	๘,๗๔๐	บาท/ตัน
เดือน	พฤษภาคม ๒๕๖๖	จำนวนผลผลิต	๖๖,๗๔๘	ตัน	ราคา	๘,๖๑๐	บาท/ตัน
เดือน	มิถุนายน ๒๕๖๖	จำนวนผลผลิต	๘,๔๓๓	ตัน	ราคา	๘,๕๗๐	บาท/ตัน
เดือน	กรกฎาคม ๒๕๖๖	จำนวนผลผลิต	๓,๐๗๗	ตัน	ราคา	๘,๕๖๐	บาท/ตัน
เดือน	สิงหาคม ๒๕๖๖	จำนวนผลผลิต	๒,๑๑๐	ตัน	ราคา	๘,๕๖๐	บาท/ตัน

กรณีไม่เกิดความเสียหายจากภัยแล้ง/ภาวะฝนทิ้งช่วง คาดว่ามีปริมาณผลผลิตทั้งหมด ประมาณ ๑๘๑,๑๕๓ ตัน ผลผลิตเฉลี่ย ๗๗๒ กก/ไร่ คาดว่าจะออกสู่ตลาดประมาณ ๑๘๑,๑๕๓ ตัน คิดเป็นร้อยละ ๑๐๐ ของผลผลิตทั้งหมด

กรณีเกิดความเสียหายจากภัยแล้ง/ภาวะฝนทิ้งช่วง คาดว่ามีปริมาณผลผลิตทั้งหมด ประมาณ - ตัน ผลผลิตเฉลี่ย - กก/ไร่ คาดว่าจะออกสู่ตลาด - ตัน คิดเป็นร้อยละ ของผลผลิตทั้งหมด

- ปัญหา/ความเสี่ยง/แนวโน้มความเสียหาย พบว่า ปัจจุบันมีพื้นที่คาดว่าจะได้รับผลกระทบจากภาวะฝนทิ้งช่วง ประมาณ - ไร่

- **ข้าวนาปี** พื้นที่เพาะปลูก ๒๗๐,๐๙๔ ไร่ คาดการณ์ผลผลิตที่จะออกสู่ตลาด ส.ค. ๖๖ - ก.พ. ๖๗
  - เดือนสิงหาคม ๒๕๖๖ จำนวนผลผลิต ๒๓,๕๖๖ ตัน ราคา ๑๐,๑๘๐ บาท/ตัน
  - เดือนกันยายน ๒๕๖๖ จำนวนผลผลิต ๙๑,๔๕๒ ตัน ราคา ๑๐,๓๗๐ บาท/ตัน
  - เดือนตุลาคม ๒๕๖๖ จำนวนผลผลิต ๔๔,๐๙๑ ตัน ราคา ๑๐,๔๑๐ บาท/ตัน
  - เดือนพฤศจิกายน ๒๕๖๖ จำนวนผลผลิต ๑๕,๖๓๖ ตัน ราคา ๑๐,๓๔๐ บาท/ตัน
  - เดือนธันวาคม ๒๕๖๖ จำนวนผลผลิต ๑๖,๒๘๙ ตัน ราคา ๑๐,๓๑๐ บาท/ตัน

กรณีไม่เกิดความเสียหายจากภัยแล้ง/ภาวะฝนทิ้งช่วง คาดว่ามีปริมาณผลผลิตทั้งหมด ประมาณ ๒๐๒,๙๓๓ ตัน ผลผลิตเฉลี่ย ๗๕๖ กก/ไร่ คาดว่าจะออกสู่ตลาดประมาณ ๒๐๒,๙๓๓ ตัน คิดเป็นร้อยละ ๑๐๐ ของผลผลิตทั้งหมด

กรณีเกิดความเสียหายจากภัยแล้ง/ภาวะฝนทิ้งช่วง คาดว่ามีปริมาณผลผลิตทั้งหมด ประมาณ ตัน ผลผลิตเฉลี่ย กก/ไร่ คาดว่าจะออกสู่ตลาด ตัน คิดเป็นร้อยละ ของผลผลิตทั้งหมด

- ปัญหา/ความเสี่ยง/แนวโน้มความเสียหาย พบว่าปัจจุบันมีพื้นที่คาดว่าจะได้รับผลกระทบจากภาวะฝนทิ้งช่วง ประมาณ .....ไร่

๕.๒) **สินค้า ส้มโอ** พื้นที่เพาะปลูก ๕,๘๒๗ ผลผลิตจะออกสู่ตลาดมากที่สุด ช่วงเดือน กรกฎาคม – กันยายน

- เดือนมกราคม ๒๕๖๖ จำนวนผลผลิต ๕๕ ตัน ราคา ๕๑,๑๕๐ บาท/ตัน
- เดือนกุมภาพันธ์ ๒๕๖๖ จำนวนผลผลิต ๔๗ ตัน ราคา ๕๑,๑๙๐ บาท/ตัน
- เดือนมีนาคม ๒๕๖๖ จำนวนผลผลิต ๘๔ ตัน ราคา ๕๕,๖๔๐ บาท/ตัน
- เดือนเมษายน ๒๕๖๖ จำนวนผลผลิต ๔๓ ตัน ราคา ๕๑,๒๖๐ บาท/ตัน
- เดือนพฤษภาคม ๒๕๖๖ จำนวนผลผลิต ๒๑ ตัน ราคา ๕๗,๔๕๐ บาท/ตัน
- เดือนมิถุนายน ๒๕๖๖ จำนวนผลผลิต ๑๗ ตัน ราคา ๖๒,๖๔๐ บาท/ตัน
- เดือนกรกฎาคม ๒๕๖๖ จำนวนผลผลิต ๑,๙๑๐ ตัน ราคา ๖๖,๘๖๐ บาท/ตัน
- เดือนสิงหาคม ๒๕๖๖ จำนวนผลผลิต ๒,๙๗๘ ตัน ราคา ๖๖,๓๔๐ บาท/ตัน
- เดือนกันยายน ๒๕๖๖ จำนวนผลผลิต ๗๑๓ ตัน ราคา ๗๓,๗๒๐ บาท/ตัน
- เดือนตุลาคม ๒๕๖๖ จำนวนผลผลิต ๒๐ ตัน ราคา ๖๕,๘๕๐ บาท/ตัน
- เดือนพฤศจิกายน ๒๕๖๖ จำนวนผลผลิต ๑๓ ตัน ราคา ๖๖,๗๕๐ บาท/ตัน
- เดือนธันวาคม ๒๕๖๖ จำนวนผลผลิต ๑๓ ตัน ราคา ๖๕,๘๖๐ บาท/ตัน

กรณีไม่เกิดความเสียหายจากภัยแล้ง/ภาวะฝนทิ้งช่วง คาดว่ามีปริมาณผลผลิตทั้งหมด ประมาณ ๕,๙๔๘ ตัน ผลผลิตเฉลี่ย ๒,๐๑๘ กก/ไร่ ราคาเฉลี่ยที่เกษตรกรขายได้ ๗๐,๑๒๐ บาท/ตัน

กรณีเกิดความเสียหายจากภัยแล้ง/ภาวะฝนทิ้งช่วง คาดว่ามีปริมาณผลผลิตทั้งหมด ประมาณ - ต้น  
ผลผลิตเฉลี่ย - กก./ไร่ คาดว่าจะออกสู่ตลาด - ต้น คิดเป็นร้อยละ ของผลผลิตทั้งหมด

- ปัญหา/ความเสี่ยง/แนวโน้มความเสียหาย พบว่า ปัจจุบันมีพื้นที่คาดว่าจะได้รับผลกระทบจากภาวะฝน  
ทิ้งช่วง ประมาณ - ไร่

๕.๓) สินค้า **มะพร้าวน้ำหอม (มะพร้าวอ่อน)** พื้นที่เพาะปลูก ๑๖,๐๓๒ ไร่ ผลผลิตออกสู่ตลาดตลอดทั้งปี

เดือนมกราคม ๒๕๖๖	จำนวนผลผลิต ๓,๘๓๖ ต้น	ราคา ๗,๐๔๐ บาท/ต้น
เดือนกุมภาพันธ์ ๒๕๖๖	จำนวนผลผลิต ๔,๐๓๓ ต้น	ราคา ๗,๗๔๐ บาท/ต้น
เดือนมีนาคม ๒๕๖๖	จำนวนผลผลิต ๓,๗๙๑ ต้น	ราคา ๑๐,๖๓๐ บาท/ต้น
เดือนเมษายน ๒๕๖๖	จำนวนผลผลิต ๓,๗๔๘ ต้น	ราคา ๑๐,๗๗๐ บาท/ต้น
เดือนพฤษภาคม ๒๕๖๖	จำนวนผลผลิต ๓,๐๙๐ ต้น	ราคา ๑๐,๗๑๐ บาท/ต้น
เดือนมิถุนายน ๒๕๖๖	จำนวนผลผลิต ๒,๙๑๐ ต้น	ราคา ๑๐,๑๙๐ บาท/ต้น
เดือนกรกฎาคม ๒๕๖๖	จำนวนผลผลิต ๓,๐๔๙ ต้น	ราคา ๙,๒๖๐ บาท/ต้น
เดือนสิงหาคม ๒๕๖๖	จำนวนผลผลิต ๓,๑๖๖ ต้น	ราคา ๙,๔๙๐ บาท/ต้น
เดือนกันยายน ๒๕๖๖	จำนวนผลผลิต ๓,๓๓๙ ต้น	ราคา ๘,๘๒๐ บาท/ต้น
เดือนตุลาคม ๒๕๖๖	จำนวนผลผลิต ๓,๓๕๖ ต้น	ราคา ๘,๗๕๐ บาท/ต้น
เดือนพฤศจิกายน ๒๕๖๖	จำนวนผลผลิต ๓,๗๕๕ ต้น	ราคา ๙,๖๑๐ บาท/ต้น
เดือนธันวาคม ๒๕๖๖	จำนวนผลผลิต ๓,๗๗๘ ต้น	ราคา ๙,๔๘๐ บาท/ต้น

กรณีไม่เกิดความเสียหายจากภัยแล้ง/ภาวะฝนทิ้งช่วง คาดว่ามีปริมาณผลผลิตทั้งหมด ประมาณ ๔๑,๙๖๒  
ต้น ผลผลิตเฉลี่ย ๒,๘๗๕ กก./ไร่ ราคาเฉลี่ยที่เกษตรกรขายได้ ๙,๔๔๐ บาท/ต้น

กรณีเกิดความเสียหายจากภัยแล้ง/ภาวะฝนทิ้งช่วง คาดว่ามีปริมาณผลผลิตทั้งหมด ประมาณ - ต้น  
ผลผลิตเฉลี่ย - กก./ไร่ คาดว่าจะออกสู่ตลาด - ต้น คิดเป็นร้อยละ ของผลผลิตทั้งหมด

- ปัญหา/ความเสี่ยง/แนวโน้มความเสียหาย พบว่า ปัจจุบันมีพื้นที่คาดว่าจะได้รับผลกระทบจากภาวะฝน  
ทิ้งช่วง ประมาณ - ไร่

๕.๔) สินค้า **กล้วยไม้** พื้นที่เพาะปลูก ๑๐,๙๙๙ ไร่ ผลผลิตออกสู่ตลาดตลอดทั้งปี

เดือนมกราคม ๒๕๖๖	จำนวนผลผลิต ๑,๖๓๓ ต้น	ราคา ๔๙,๙๕๐ บาท/ต้น
เดือนกุมภาพันธ์ ๒๕๖๖	จำนวนผลผลิต ๑,๕๙๕ ต้น	ราคา ๔๙,๑๖๐ บาท/ต้น
เดือนมีนาคม ๒๕๖๖	จำนวนผลผลิต ๑,๗๕๗ ต้น	ราคา ๕๔,๑๓๐ บาท/ต้น
เดือนเมษายน ๒๕๖๖	จำนวนผลผลิต ๑,๘๑๗ ต้น	ราคา ๕๓,๓๖๐ บาท/ต้น
เดือนพฤษภาคม ๒๕๖๖	จำนวนผลผลิต ๑,๖๕๗ ต้น	ราคา ๕๐,๘๓๐ บาท/ต้น
เดือนมิถุนายน ๒๕๖๖	จำนวนผลผลิต ๓,๑๙๘ ต้น	ราคา ๕๕,๘๓๐ บาท/ต้น
เดือนกรกฎาคม ๒๕๖๖	จำนวนผลผลิต ๔,๐๙๔ ต้น	ราคา ๘๐,๒๐๐ บาท/ต้น
เดือนสิงหาคม ๒๕๖๖	จำนวนผลผลิต ๓,๙๕๑ ต้น	ราคา ๗๙,๒๕๐ บาท/ต้น
เดือนกันยายน ๒๕๖๖	จำนวนผลผลิต ๔,๑๓๖ ต้น	ราคา ๔๗,๑๑๐ บาท/ต้น
เดือนพฤศจิกายน ๒๕๖๖	จำนวนผลผลิต ๔,๐๖๑ ต้น	ราคา ๔๕,๖๒๐ บาท/ต้น
เดือนธันวาคม ๒๕๖๖	จำนวนผลผลิต ๔,๐๗๗ ต้น	ราคา ๔๖,๒๓๐ บาท/ต้น

กรณีไม่เกิดความเสียหายจากภัยแล้ง/ภาวะฝนทิ้งช่วง คาดว่ามีปริมาณผลผลิตทั้งหมด ประมาณ ๓๕,๘๖๓ ตัน  
ผลผลิตเฉลี่ย ๒,๑๖๙ กก./ไร่ ราคาเฉลี่ยที่เกษตรกรขายได้ ๔๕,๖๐๗ บาท/ตัน

กรณีเกิดความเสียหายจากภัยแล้ง/ภาวะฝนทิ้งช่วง คาดว่ามีปริมาณผลผลิตทั้งหมด ประมาณ - ตัน  
ผลผลิตเฉลี่ย - กก./ไร่ คาดว่าจะออกสู่ตลาด - ตัน คิดเป็นร้อยละ ของผลผลิตทั้งหมด

- ปัญหา/ความเสี่ยง/แนวโน้มความเสียหาย พบว่า ปัจจุบันมีพื้นที่คาดว่าจะได้รับผลกระทบจากภาวะ  
ฝนทิ้งช่วง ประมาณ - ไร่

#### ๕.๕) ฟาร์มมาตรฐานด้านปศุสัตว์

- ฟาร์มมาตรฐาน GAP จำนวน ๔๑๗ แห่ง ได้แก่ ไก่เนื้อ จำนวน ๖๓ ฟาร์ม ไก่ไข่ จำนวน ๕๒ ฟาร์ม เป็ด  
เนื้อ จำนวน ๑๖ ฟาร์ม เป็ดไข่ จำนวน ๒๕ ฟาร์ม เป็ดพันธุ์ จำนวน ๑ ฟาร์ม ไก่ชน จำนวน ๒๑๔ ฟาร์ม ไก่เนื้อ  
จำนวน ๒ฟาร์ม สุกร ๓๖ ฟาร์ม แพะเนื้อ จำนวน ๓ ฟาร์ม โรงฟักไข่ จำนวน ๓ ฟาร์ม นกกระทา จำนวน ๑ ฟาร์ม  
ห่าน จำนวน ๑ ฟาร์ม

#### ๖. สถานการณ์และการช่วยเหลือภัยพิบัติด้านเกษตร

##### ๖.๑ พื้นที่เสี่ยงภัยแล้ง/อุทกภัย (ล่อแหลมและเปราะบาง)

เป็นพื้นที่เพาะปลูก.....-..... ขนาดพื้นที่.....ไร่ การดำเนินการแก้ไข.....-.....

##### ๖.๒ ผลการเฝ้าระวังโรคและแมลงศัตรูสำคัญ

- รายงานการคาดการณ์ศัตรูพืชที่ต้องเฝ้าระวังและแผนการป้องกันการระบาดของศัตรูพืช

##### ด้านพืช

๑) ข้าว ชนิดศัตรูพืชที่ต้องเฝ้าระวัง โรคขอบใบแห้ง แนวทางการป้องกัน ๑.หมั่นสำรวจแปลงนาอย่าง  
สม่ำเสมอ ๒.ไม่ควรระบายน้ำจากแปลงที่เป็นโรคไปสู่แปลงอื่นเพื่อป้องกันการแพร่ระบาดของโรค ๓.ใช้สารป้องกัน  
กำจัดโรคพืช เช่น เช่น แบคทีเรีย ไอโซโพรโทไอเลน คอปเปอร์ไฮดรอกไซด์ สเตร์พโตมัยซิน ซัลเฟต +ออกซีเตทตรา  
ไซ คลินไฮโดรคลอไรด์ไตรเบซิคคอปเปอร์ซัลเฟต ควรพ่นตั้งแต่พบอาการเริ่มแรกอัตราตามฉลากแนะนำ ๔.ใช้ชีว  
ผลิตภัณฑ์ในการป้องกันการเกิดโรค เช่น *Bacillus amyloliquefaciens* *Bacillus subtilis* หรือ  
*Pseudomonas fluorescens* โดยหากพบอาการของโรครุนแรงให้พ่นทุก ๗ วัน หรือคลุกเมล็ดก่อนปลูกอัตรา  
ตามฉลากแนะนำ

๒) มะม่วง ชนิดศัตรูพืชที่ต้องเฝ้าระวัง โรคราดำ/เพลี้ยจักจั่นมะม่วง ๑.พ่นน้ำเปล่าล้างสารเหนียวที่แมลง  
ปากดูดขับถ่ายไว้ และคราบราดำ เพื่อลดปริมาณเชื้อสาเหตุโรค ๒. เนื่องจากเชื้อราเจริญบนสารเหนียวที่แมลงปากดูด  
เช่น เพลี้ยจักจั่นมะม่วง เพลี้ยหอย และเพลี้ยแป้งขับถ่ายไว้ จึงควรพ่นสารกำจัดแมลง ดังนี้

**เพลี้ยจักจั่น** มะม่วง ได้แก่ ฟลูไพราดิฟูโรน ๒๐% SL อัตรา ๓๐ มิลลิลิตรต่อน้ำ ๒๐ ลิตร หรือ ได  
โนทีฟูแรน ๑๐% SL อัตรา ๑๐ มิลลิลิตรต่อน้ำ ๒๐ ลิตร หรือ แลมบ์ดา-ไซ ฮาโลทริน ๒.๕% EC อัตรา ๒๐ มิลลิลิตร  
ต่อน้ำ ๒๐ ลิตร หรือ อิมิดาโคลพริด ๗๐% WG อัตรา ๕ กรัมต่อน้ำ ๒๐ ลิตร หรือ ไพมีโทรีซิน ๕๐% WG อัตรา  
๒๐ กรัมต่อน้ำ ๒๐ ลิตร หรือ บูโพรเฟซิน ๔๐% SC อัตรา ๑๐ มิลลิลิตรต่อน้ำ ๒๐ ลิตร หรือ ฟลอนิคามิด ๕๐%  
WG อัตรา ๔ กรัมต่อน้ำ ๒๐ ลิตร หรือ ไทอะมีทอก แซม ๒๕% WG อัตรา ๒.๕ กรัมต่อน้ำ ๒๐ ลิตร หรือ อะซีทามิฟ  
ริด ๒๐% SP อัตรา ๓ กรัมต่อน้ำ ๒๐ ลิตร

**เพลี้ยหอย** ได้แก่ มาลาไทออน ๘๓% EC อัตรา ๓๐ มิลลิลิตรต่อน้ำ ๒๐ ลิตร

**เปลี้ยแบ่ง** ได้แก่ ไทอะมีทอก แชม ๒๕% WG อัตรา ๒.๕ กรัมต่อน้ำ ๒๐ ลิตร หรือ ไดโนทีฟูแรน ๑๐% WP อัตรา ๑๐ กรัมต่อน้ำ ๒๐ ลิตร

๓) **มะพร้าวน้ำหอม** ชนิดศัตรูพืชที่ต้องเฝ้าระวัง **หนอนหัวดำมะพร้าว** ๑.หมั่นสำรวจแปลงนาอย่างสม่ำเสมอ ๒.ใช้วิธีกล ตัดทางใบมะพร้าวที่พบการเข้าทำลาย ลงมาเผาหรือฝังกลบ ๓.การใช้สารชีวภัณฑ์ ได้แก่ เชื้อบีที ฉีดพ่นตัวหนอน เวลายุ่น ในอัตรา ๑ ลิตรต่อน้ำ ๑๐๐ ลิตร ผสมสารจับใบทุกครั้ง ฉีดพ่นเวลาเย็น ๔. ปล่อยแตนเบียนหนอนบรอกอน เพื่อกำจัดหนอนหัวดำ ในอัตรา ๒๐๐ ตัว/ไร่ หรือปล่อนในอัตราท่วมต้น เพื่อควบคุม

### ๖.๓ ผลการสุ่มตรวจนมโรงเรียน แยก ๒ กิจกรรม

๑. สุ่มเก็บตัวอย่างน้ำนมจากศูนย์รวมน้ำนมดิบ (สุ่มเก็บตัวอย่างน้ำนมดิบทุกเดือน)

๑.๑ ผลการเก็บตัวอย่างน้ำนมดิบของสหกรณ์โคนมกำแพงแสน จำกัด (ทุ่งลูกนก) จำนวน ๒ ตัวอย่าง จากถังรวมน้ำนมดิบ ผลการตรวจเป็นไปตามเกณฑ์มาตรฐานของนมโรงเรียน

๒. สุ่มเก็บตัวอย่างน้ำนมดิบจากศูนย์รวมน้ำนมแปรรูป (สุ่มเก็บตัวอย่างน้ำนม ปีละ ๒ ครั้ง ช่วง กุมภาพันธ์ กับ พฤศจิกายน) เก็บช่วงเดือนพฤศจิกายน จำนวน ๒ แห่ง ๔ ตัวอย่าง

๑.๑ ผลการเก็บตัวอย่างน้ำนมดิบจากศูนย์รวมน้ำนมแปรรูปของสหกรณ์โคนมกำแพงแสน จำกัด จำนวน ๒ ตัวอย่าง ผลการตรวจเป็นไปตามเกณฑ์มาตรฐานของนมโรงเรียน

๑.๒ ผลการเก็บตัวอย่างน้ำนมดิบจากศูนย์รวมน้ำนมแปรรูปของสหกรณ์โคนมนครปฐม จำกัด จำนวน ๒ ตัวอย่าง ผลการตรวจเป็นไปตามเกณฑ์มาตรฐานของนมโรงเรียน

### ๖.๔ การช่วยเหลือตามระเบียบกระทรวงการคลังฯ (ไม่มี)

### ๗. ปัญหา/ข้อเรียกร้องที่เกิดขึ้นในจังหวัด/แนวทางแก้ไข

#### ● ปัญหาหนี้สิน (ในส่วนของ ส.ป.ก.นครปฐม )

- เกษตรกรมีรายได้ไม่เพียงพอในการชำระหนี้ เนื่องจากต้นทุนการผลิตที่สูงขึ้นแต่ราคาขายยังคงเท่าเดิม ทำให้เกษตรกรได้กำไรน้อยไม่เพียงพอต่อการชำระหนี้เมื่อครบกำหนดตามสัญญา

๘. ปัญหาอุปสรรค/ความเสี่ยง/ความท้าทาย ต่อการปฏิบัติราชการด้านการเกษตรของจังหวัด และข้อเสนอวิธีการลดความเสี่ยง (ระบบการบริหารงานภายในจังหวัด/การบริหารงบประมาณของหน่วยงานในสังกัด กระทรวงเกษตรและสหกรณ์/บุคลากร/ข้อจำกัดด้านสภาพพื้นที่และสังคมวัฒนธรรม)

๑) คุณภาพน้ำ สิ่งแวดล้อม และสารเคมี จากภาคการผลิตอื่นๆ อาจส่งผลกระทบต่อภาคการเพาะเลี้ยงสัตว์น้ำ

๒) การเปิดเสรีภูมิภาคอาเซียน และข้อกำหนดมาตรฐานตลาดสากลที่ต้องรับรองเพิ่มเติมด้านโรคสัตว์น้ำ และระบบตามสอบ

๓) เกษตรกรบางรายยังคงยึดติดกับการผลิตแบบเดิมที่ใช้สารเคมี และราคาสำหรับแปลงที่ได้รับการรับรองมาตรฐาน GAP กับแปลงที่ไม่ได้รับการรับรองไม่มีความแตกต่างกัน และขาดสิ่งจูงใจด้านราคาโดยเฉพาะตลาดภายในประเทศ

๔) การจัดซื้อที่ดินเพื่อนำมาจัดสรรมาให้เกษตรกรไม่สามารถทำการจัดซื้อที่ดินได้ เนื่องจากที่ดินมีราคาแพงผู้ที่ดินทำกินมีผู้มาขอรับที่ดินทำกิน และยังไม่ได้จัดสรรเป็นจำนวนมากเกษตรกรที่ไม่มีที่ดินทำกินได้มายื่นคำร้องขอขึ้นทะเบียนขอรับที่ดินทำกินเป็นจำนวนมาก

๕) การขึ้นทะเบียนผู้ไร้ที่ดินทำกิน มีผู้มายื่นขอรับที่ดินจำนวนมาก และยังไม่ได้มีการจัดสรร

๖) เกษตรกรเป็นผู้สูงอายุ และไม่มีทายาทมารับช่วงต่อ

