



รายงานภาวะเศรษฐกิจการคลังจังหวัดนครพนม

Nakhon Phanom Economic & Fiscal Report

ฉบับที่ 6/2565

รายงานภาวะเศรษฐกิจการคลังจังหวัดนครพนมประจำเดือน มิถุนายน 2565

“เครื่องชี้เศรษฐกิจจังหวัดนครพนมในเดือนมิถุนายน 2565 บ่งชี้เศรษฐกิจจังหวัดนครพนมมีสัญญาณหดตัว เมื่อเทียบกับเดือนเดียวกันของปีก่อน โดยด้านอุปสงค์หดตัว จากการค้าชายแดน และการบริโภคภาคเอกชน ด้านอุปทานหดตัว จากการผลิตภาคบริการ และภาคอุตสาหกรรม สำหรับด้านเสถียรภาพเศรษฐกิจ อัตราเงินเฟ้ออยู่ที่ร้อยละ 7.4 การจ้างงานทรงตัวอยู่ที่ร้อยละ -10.2 ”

เศรษฐกิจด้านอุปสงค์ (การใช้จ่าย) พบว่า มีสัญญาณหดตัว ตามการค้าชายแดนหดตัว โดยดัชนีการค้าชายแดนหดตัวร้อยละ -45.3 เมื่อเทียบกับเดือนเดียวกันของปีก่อน ปรับตัวดีขึ้นจากเดือนก่อนหน้าที่หดตัวร้อยละ -63.6 ตามมูลค่าการส่งออก – นำเข้า ผ่านด่านศุลกากรลดลง จากสถานการณ์การแพร่ระบาดของโรคติดเชื้อไวรัสโคโรนา 2019 บริเวณพรมแดนระหว่างประเทศเวียดนาม และประเทศจีน อีกทั้งประเทศจีนมีนโยบาย Zero Covid จึงกำหนดนโยบายจำกัดจำนวนรถเข้า – ออกและตรวจสอบอย่างเข้มงวด ทำให้ทั้ง 2 ประเทศ มีมาตรการป้องกันโรคติดต่อเข้มงวดมากขึ้น การบริโภคภาคเอกชนหดตัว โดยดัชนีการบริโภคภาคเอกชนหดตัวร้อยละ -16.3 เมื่อเทียบกับเดือนเดียวกันของปีก่อน หดตัวต่อเนื่องจากเดือนก่อนหน้าที่หดตัวร้อยละ -8.6 จากรถจักรยานยนต์จดทะเบียนใหม่ ภาษีมูลค่าเพิ่มที่จัดเก็บได้ รถยนต์จดทะเบียนใหม่และปริมาณการใช้ไฟฟ้าของครัวเรือนที่อยู่อาศัย เป็นสำคัญ ในขณะที่การใช้จ่ายภาครัฐขยายตัว โดยดัชนีการใช้จ่ายภาครัฐขยายตัวร้อยละ 6 เมื่อเทียบกับเดือนเดียวกันของปีก่อน ขยายตัวจากเดือนก่อนหน้าที่หดตัวร้อยละ -27.9 ตามผลการเบิกจ่ายรายจ่ายประจำของส่วนราชการ เป็นสำคัญ การลงทุนภาคเอกชนขยายตัว โดยดัชนีการลงทุนภาคเอกชนขยายตัวร้อยละ 4.7 เมื่อเทียบกับเดือนเดียวกันของปีก่อน ชะลอลงจากเดือนก่อนหน้าที่ขยายตัวร้อยละ 8.8 จากสินเชื่อเพื่อการลงทุน เป็นสำคัญ

เครื่องชี้เศรษฐกิจด้านอุปสงค์ (Demand Side)	หน่วย	ปี 2564	ปี 2565					YTD
		ม.ค.-ธ.ค.	Q1*	Q2*	เม.ย.	พ.ค.	มิ.ย.	
ดัชนีการค้าชายแดน	%yoy	75.1	-7.8	-61.5	-77.6	-63.6	-45.3	-30.5
ดัชนีการบริโภคภาคเอกชน	%yoy	12.1	-9.8	-13.1	-14.2	-8.6	-16.3	-11.5
ดัชนีการใช้จ่ายภาครัฐ	%yoy	0.7	-21.6	-23.0	-24.3	-27.9	6.0	-26.7
ดัชนีการลงทุนภาคเอกชน	%yoy	6.1	6.1	-63.2	8.2	8.8	4.7	4.7

เศรษฐกิจด้านอุปทาน (การผลิต) พบว่า มีสัญญาณหดตัว ตามการผลิตภาคบริการหดตัว โดยดัชนีผลผลิตภาคบริการหดตัวร้อยละ -8.6 เมื่อเทียบกับเดือนเดียวกันของปีก่อน หดตัวต่อเนื่องจากเดือนก่อนหน้าที่หดตัวร้อยละ -2.1 ตามยอดขายส่งขายปลีกสินค้า เป็นสำคัญ และการผลิตภาคอุตสาหกรรมหดตัว โดยดัชนีผลผลิตภาคอุตสาหกรรมหดตัวร้อยละ -0.5 เมื่อเทียบกับเดือนเดียวกันของปีก่อน ปรับตัวดีขึ้นจากเดือนก่อนหน้าที่หดตัวร้อยละ -4.0 จากปริมาณการใช้ไฟฟ้าภาคอุตสาหกรรม เป็นสำคัญ ในขณะที่การผลิตภาคเกษตรกรรมขยายตัว โดยดัชนีผลผลิตภาคเกษตรกรรมขยายตัวร้อยละ 1.7 เมื่อเทียบกับเดือนเดียวกันของปีก่อน ชะลอลงจากเดือนก่อนหน้าที่ขยายตัวร้อยละ 13.1 ตามการเพิ่มขึ้นของปริมาณผลผลิตยางพารา และจำนวนอาชญาบัตร สุกร โค เป็นสำคัญ

เครื่องชี้เศรษฐกิจด้านอุปทาน (Supply Side)(สัดส่วนต่อ GPP)	หน่วย	ปี 2564	ปี 2565					
		ม.ค.-ธ.ค.	Q1*	Q2*	เม.ย.	พ.ค.	มิ.ย.	YTD
ดัชนีผลผลิตภาคบริการ (โครงสร้างสัดส่วน 55.7 %)	%yoy %yoy	8.7	-2.6	-6.1	-6.9	-2.1	-8.6	-4.5
ดัชนีผลผลิตภาคอุตสาหกรรม (โครงสร้างสัดส่วน 11.8 %)	%yoy %yoy	6.5	15.4	-2.9	-3.5	-4.0	-0.5	5.0
ดัชนีผลผลิตภาคเกษตรกรรม (โครงสร้างสัดส่วน 32.5 %)	%yoy %yoy	20.8	5.2	9.9	20.9	13.1	1.7	6.6

ด้านรายได้เกษตรกรในจังหวัด พบว่า ดัชนีรายได้เกษตรกรในเดือนมิถุนายน 2565 หดตัวร้อยละ -12.2 เมื่อเทียบกับเดือนเดียวกันของปีก่อน หดตัวจากเดือนก่อนหน้าที่ขยายตัวร้อยละ 33 เป็นผลมาจากดัชนีผลผลิตภาคเกษตรกรรมขยายตัวร้อยละ 1.7 ชะลอลงจากเดือนก่อนหน้าที่ขยายตัวร้อยละ 13.1 ดัชนีราคาผลผลิตภาคเกษตรกรรมหดตัวร้อยละ -13.6 หดตัวจากเดือนก่อนหน้าที่ขยายตัวร้อยละ 17.6 จากราคายางพารา ราคาข้าวเจ้า และราคาข้าวเหนียว เป็นสำคัญ

ด้านการเงิน พบว่า สภาพคล่องในระบบสถาบันการเงินในเดือนมิถุนายน 2565 มีการขยายตัวของปริมาณเงินฝากรวม โดยปริมาณเงินฝากรวมขยายตัวร้อยละ 4.6 เมื่อเทียบกับเดือนเดียวกันของปีก่อน ขยายตัวจากเดือนก่อนหน้าที่หดตัวร้อยละ -20.4 และปริมาณสินเชื่อรวมขยายตัวร้อยละ 5.0 เมื่อเทียบกับเดือนเดียวกันของปีก่อน ชะลอลงจากเดือนก่อนหน้าที่ขยายตัวร้อยละ 8.7

เครื่องชี้ด้านรายได้เกษตรกร และด้านการเงิน	หน่วย	ปี 2564	ปี 2565					
		ม.ค.-ธ.ค.	Q1*	Q2*	เม.ย.	พ.ค.	มิ.ย.	YTD
ดัชนีรายได้เกษตรกร	%yoy	3.0	-1.2	9.3	19.0	33.0	-12.2	41.9
ดัชนีผลผลิตภาคเกษตรกรรม	%yoy	20.8	5.2	9.9	20.9	13.1	1.7	6.6
ดัชนีราคาผลผลิตภาคเกษตรกรรม	%yoy	-14.7	-6.2	-0.6	-1.6	17.6	-13.6	-6.2
ปริมาณเงินฝากรวม	%yoy	7.3	5.4	4.6	-19.8	-20.4	4.6	4.6
ปริมาณสินเชื่อรวม	%yoy	6.1	6.4	5.0	8.9	8.7	5.0	5.0

เสถียรภาพทางเศรษฐกิจ พบว่า อัตราเงินเฟ้อทั่วไปของจังหวัดนครพนม ในเดือนมิถุนายน 2565 อยู่ที่ร้อยละ 7.4 เพิ่มขึ้นจากเดือนก่อนอยู่ที่ร้อยละ 6.7 ปัจจัยสำคัญจากดัชนีหมวดอาหารและเครื่องดื่ม อยู่ที่ร้อยละ 6.4 เพิ่มขึ้นจากเดือนก่อนร้อยละ 6.2 และหมวดไม่ใช่อาหารเครื่องดื่มอยู่ที่ร้อยละ 8.5 เพิ่มขึ้นจากเดือนก่อนร้อยละ 7.7 การจ้างงาน ในเดือนมิถุนายน 2565 ทรงตัวอยู่ที่ร้อยละ -10.2

เครื่องชี้ด้านเสถียรภาพทางเศรษฐกิจ	หน่วย	ปี 2564	ปี 2565					
		ม.ค.-ธ.ค.	Q1*	Q2*	เม.ย.	พ.ค.	มิ.ย.	YTD
อัตราเงินเฟ้อ (Inflation Rate)	%yoy	-0.5	3.0	5.7	2.9	6.7	7.4	3.8
- อาหารและเครื่องดื่ม	%yoy	-4.7	3.8	5.8	4.8	6.2	6.4	4.5
- ไม่ใช่อาหารและเครื่องดื่ม	%yoy	-0.6	5.4	6.9	4.5	7.7	8.5	5.7
การจ้างงาน (Employment)	%yoy	2.1	-8.7	-10.2	-10.2	-10.2	-10.2	-10.2

หมายเหตุ ตารางเครื่องชี้ด้านเศรษฐกิจ * = จัดเก็บข้อมูลตามปีปฏิทิน

%yoy = อัตราการเปลี่ยนแปลงเทียบกับช่วงเดียวกันของปีก่อน (Year on Year)

YTD = ข้อมูลสะสมปีปฏิทิน (Year To Date: YTD) ตั้งแต่ มกราคมถึงเดือนปัจจุบันของรายงาน

ด้านการคลังในเดือนมิถุนายน 2565 จังหวัดนครพนมมีผลการเบิกจ่ายงบประมาณทั้งสิ้นจำนวน 1,088 ล้านบาท เพิ่มขึ้นร้อยละ 5.6 เมื่อเทียบกับเดือนเดียวกันของปีก่อน ตามการเพิ่มขึ้นของผลการเบิกจ่ายรายจ่ายประจำ 669.3 ล้านบาท เพิ่มขึ้นร้อยละ 13 ผลการเบิกจ่ายรายจ่ายลงทุน 418.7 ล้านบาท ลดลงร้อยละ 4.3 **สำหรับการจัดเก็บรายได้** สามารถจัดเก็บได้จำนวนทั้งสิ้น 143.6 ล้านบาท ลดลงร้อยละ 21.5 เมื่อเทียบกับเดือนเดียวกันของปีก่อน เป็นผลมาจาก**สำนักงานสรรพากรพื้นที่นครพนม** จัดเก็บภาษีได้ 104.3 ล้านบาท ลดลงร้อยละ 24.5 ตามการจัดเก็บภาษีมูลค่าเพิ่ม ภาษีเงินได้นิติบุคคล ภาษีเงินได้บุคคลธรรมดา ภาษีเงินได้นิติบุคคล และภาษีธุรกิจเฉพาะ ลดลง **ด้านศุลกากรนครพนม** จัดเก็บภาษีได้ 21.7 ล้านบาท ลดลงร้อยละ 24.8 ตามการจัดเก็บอากรขาเข้าและค่าธรรมเนียมลดลง จากการแพร่ระบาดของโรคติดเชื้อไวรัสโคโรนา 2019 (Covid – 19) ส่งผลกระทบต่อภาระของเศรษฐกิจโดยรวมทั้งการค้าภายในและระหว่างประเทศ ในขณะที่**สำนักงานสรรพสามิตพื้นที่นครพนม** จัดเก็บภาษีได้ 10 ล้านบาท เพิ่มขึ้นร้อยละ 3.5 จากการจัดเก็บภาษียาสูบ และภาษีสสุรา **ส่วนราชการอื่น** จัดเก็บรายได้ 7.1 ล้านบาท เพิ่มขึ้นร้อยละ 16 จากการจัดเก็บรายได้ของสำนักงานปศุสัตว์จังหวัดนครพนม สำนักงานเขตพื้นที่การศึกษามัธยมศึกษา นครพนม สำนักงานจังหวัดนครพนม และสำนักงานที่ดินจังหวัดนครพนม **สำนักงานธนารักษ์พื้นที่นครพนม** จัดเก็บรายได้ 0.6 ล้านบาท เพิ่มขึ้นร้อยละ 123.7 จากค่าธรรมเนียมเช่าอสังหาริมทรัพย์ (ค่าเช่าที่ดินอาคาร และค่าตอบแทนการใช้ประโยชน์อาคาร) รายได้อื่น ๆ ค่าธรรมเนียมการต่ออายุสัญญาที่ดิน ค่าตอบแทนการใช้ประโยชน์ที่ดิน และการจัดเก็บค่าเช่าสัญญาบริษัท แอดวานซ์ อินโฟร์ เซอร์วิส จำกัด (AIS) ในพื้นที่ อำเภอบ้านแพง และอำเภอปลาปาก เพิ่มขึ้น **สำหรับดุลงบประมาณในเดือนมิถุนายน 2565** ขาดดุลงบประมาณ จำนวน 944.4 ล้านบาท พิจารณาจากผลการเบิกจ่ายเงินงบประมาณรวมสูงกว่ารายได้ นำส่งคลังสะท้อนถึงบทบาทการคลังในการสนับสนุนการกระตุ้นเศรษฐกิจของประเทศ

ปีงบประมาณ (FY) พ.ศ. 2564	ปีงบประมาณ (FY) พ.ศ. 2565					
	Q1/FY65*	Q2/FY65*	เม.ย	พ.ค.	มิ.ย.	YTD
1,603.7	406.0	372.6	128.8	141.4	143.6	1,227.4
0.2	9.6	46.6	-3.2	4.7	-21.5	6.3
1,505.7	-56.2	63.3	24.1	20.3	44.7	118.1
-100.0	17.5	-15.5	-16.2	-13.9	-24.6	-9.2
1,603.7	406.0	372.6	128.8	141.4	143.6	1,227.4
0.2	9.6	-10.2	-3.2	4.7	-21.5	-29.5
12,150.4	3,043.1	2,837.3	1,020.0	779.5	1,088.0	8,426.5
2.3	25.1	-11.6	-24.7	-28.8	5.6	-36.8
-10,546.6	-2,637.1	-2,464.8	-891.2	-638.2	-944.4	-7,199.1

หมายเหตุ :

- ตารางเครื่องชี้ด้านการคลัง %yoy = อัตราการเปลี่ยนแปลงเทียบกับช่วงเดียวกันของปีก่อน (Year on Year)
- * = จัดเก็บข้อมูลตามปีงบประมาณ
- ** = การเปรียบเทียบความแตกต่างเทียบกับประมาณการ ไม่รวมกับรายได้ที่มาจากหน่วยงานราชการอื่น ๆ (หน่วยงานราชการอื่น ๆ ไม่มีประมาณการ)
- FY = ปีงบประมาณหรือรอบหนึ่งปีของการเก็บภาษี (fiscal year)

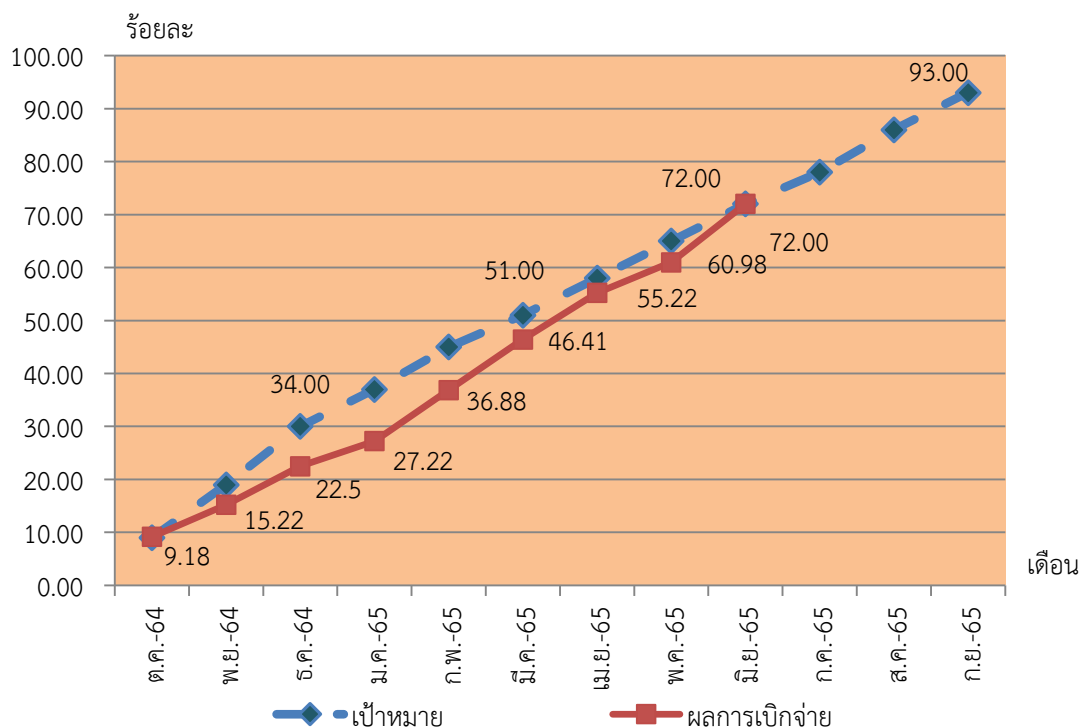
ผลการเบิกจ่ายงบประมาณ ประจำปีงบประมาณ พ.ศ. 2565
ตั้งแต่ต้นปีงบประมาณจนถึงเดือนมิถุนายน พ.ศ. 2565

หน่วย : ล้านบาท

รายการ	งบประมาณที่ได้รับจัดสรร	ผลการเบิกจ่าย	ร้อยละการเบิกจ่าย	เป้าหมายการเบิกจ่าย (ร้อยละ)
1. รายจ่ายจริงปีงบประมาณปัจจุบัน	6,827.09	4,575.41	72.00	93.00
1.1 รายจ่ายประจำ	2,797.96	2,272.28	79.00	98.00
1.2 รายจ่ายลงทุน	4,029.13	2,303.13	46.00	75.00
2. รายจ่ายงบประมาณเหลืออมปี	1,518.77	1,272.26	83.77	
2.1 ปีงบประมาณ พ.ศ. 2564	1,518.77	1,272.26	83.77	
2.2 ก่อนปีงบประมาณ พ.ศ. 2564	-	-	-	
3. รวมการเบิกจ่าย (1+2)	8,345.86	5,847.67	70.07	

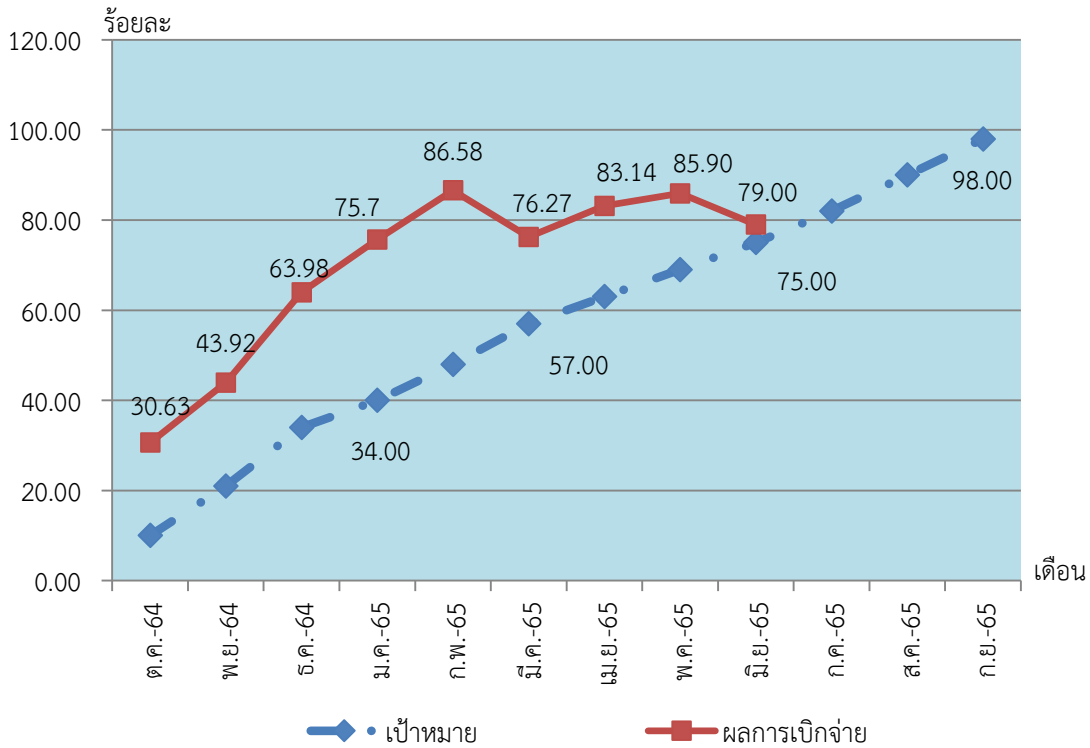
ที่มา : รายงาน MIS จากระบบบริหารการเงินการคลังภาครัฐแบบอิเล็กทรอนิกส์ (GFMIS)
ข้อมูล ณ วันที่ 30 มิถุนายน 2565

กราฟผลการเบิกจ่ายงบประมาณภาพรวม ประจำปีงบประมาณ พ.ศ. 2565 เทียบกับเป้าหมายการเบิกจ่ายสะสม ตั้งแต่ต้นปีงบประมาณจนถึงเดือนมิถุนายน 2565



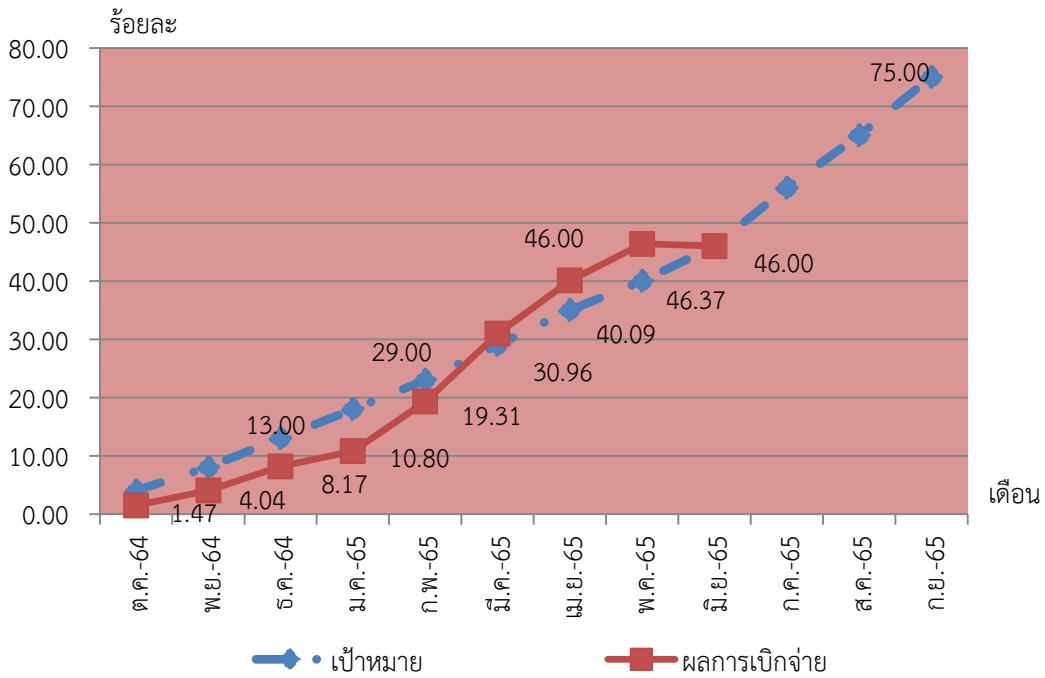
ที่มา : รายงาน MIS จากระบบบริหารการเงินการคลังภาครัฐแบบอิเล็กทรอนิกส์ (GFMIS)
ข้อมูล ณ 30 มิถุนายน 2565

กราฟผลการเบิกจ่ายงบประมาณรายจ่ายประจำ ประจำปีงบประมาณ พ.ศ. 2565 เทียบกับเป้าหมายการเบิกจ่ายสะสม ตั้งแต่ต้นปีงบประมาณจนถึงเดือนมิถุนายน 2565



ที่มา : รายงาน MIS จากระบบบริหารการเงินการคลังภาครัฐแบบอิเล็กทรอนิกส์ (GFMIS)
ข้อมูล ณ 30 มิถุนายน 2565

กราฟผลการเบิกจ่ายงบประมาณรายจ่ายลงทุน ประจำปีงบประมาณ พ.ศ. 2565 เทียบกับเป้าหมายการเบิกจ่ายสะสม ตั้งแต่ต้นปีงบประมาณจนถึงเดือนมิถุนายน 2565



ที่มา : รายงาน MIS จากระบบบริหารการเงินการคลังภาครัฐแบบอิเล็กทรอนิกส์ (GFMIS)
ข้อมูล ณ 30 มิถุนายน 2565

ผลการเบิกจ่ายรายจ่ายลงทุนของหน่วยงานที่ได้รับงบประมาณจัดสรร 100 ล้านบาท ขึ้นไป
ตั้งแต่ต้นปีงบประมาณจนถึงเดือนมิถุนายน 2565

หน่วย : ล้านบาท

ลำดับที่	หน่วยงาน	งบประมาณที่ได้รับจัดสรร	ก่อนนี้	ร้อยละการก่อนนี้	ผลการเบิกจ่ายจริง	ร้อยละการเบิกจ่าย
1	สำนักงานก่อสร้างชลประทานขนาดใหญ่ที่ ๓	1,186.58	870.53	73.31	407.07	34.28
2	งบเงินอุดหนุนเฉพาะกิจ	583.70	222.42	38.26	222.42	38.26
3	แนวทางหลวงชนบทนครพนม	470.52	463.46	98.09	436.35	92.35
4	แนวทางหลวงนครพนม	459.68	445.22	94.79	310.40	66.09
5	โครงการชลประทานนครพนม	453.97	434.75	97.53	433.56	97.26
6	มหาวิทยาลัยนครพนม	173.39	128.22	73.95	83.81	48.34
7	สำนักงานสาธารณสุขจังหวัดนครพนม	144.18	144.18	100.00	32.52	22.55
8	งบประมาณจังหวัด - สำนักงานจังหวัดนครพนม	126.83	111.60	89.52	91.63	73.50
รวม		3,598.86	2,820.38	78.37	2,017.75	56.07

ที่มา : รายงาน MIS จากระบบบริหารการเงินการคลังภาครัฐแบบอิเล็กทรอนิกส์ (GFMIS)

หน่วยงานที่มีรายจ่ายลงทุน วงเงินตั้งแต่ 100 ล้านบาทขึ้นไป จำนวน 8 หน่วยงาน รวมงบประมาณรายจ่ายลงทุน 3,598.86 ล้านบาท คิดเป็นร้อยละ 89.32 ของรายจ่ายลงทุนที่ได้รับจัดสรร 4,029.13 ล้านบาท เบิกจ่าย 2,017.75 ล้านบาท คิดเป็นร้อยละ 56.07

ผลการเบิกจ่ายรายจ่ายลงทุนของหน่วยงานที่ได้รับงบประมาณจัดสรรตั้งแต่ 10 ถึง 100 ล้านบาท
ตั้งแต่ต้นปีงบประมาณจนถึงเดือนมิถุนายน 2565

หน่วย : ล้านบาท

ลำดับ ที่	หน่วยงาน	งบประมาณที่ ได้รับจัดสรร	ก่อน นี้	ร้อยละ การก่อ หนี้	ผลการ เบิกจ่าย จริง	ร้อยละ การเบิกจ่าย
1	สำนักงานเขตพื้นที่การศึกษาประถมศึกษานครพนม เขต 1 อำเภอเมืองนครพนม	66.22	59.98	90.58	46.30	69.93
2	สำนักงานเขตพื้นที่การศึกษาประถมศึกษานครพนม เขต 2 อำเภอศรีสงคราม	54.74	48.21	88.08	31.65	57.82
3	สำนักงานเขตพื้นที่การศึกษามัธยมศึกษานครพนม	47.58	42.98	90.35	34.28	72.05
4	องค์การบริหารส่วนจังหวัดนครพนม	37.37	37.09	99.26	37.09	99.26
5	สำนักจัดการทรัพยากรป่าไม้ ที่ 6 สาขานครพนม	30.04	26.73	88.98	20.48	68.19
6	สถานีพัฒนาที่ดินนครพนม	19.05	19.01	99.76	18.38	96.48
7	ตำรวจภูธรจังหวัดนครพนม	18.53	18.53	100.00	4.58	24.70
8	สำนักงานพระพุทธศาสนาจังหวัดนครพนม	17.31	17.31	100.00	17.31	100.00
9	โรงพยาบาลจิตเวชนครพนมราชนครินทร์	17.05	17.05	100.00	4.71	27.61
10	ที่ทำการปกครองจังหวัดนครพนม	16.52	16.52	100.00	15.39	93.16
11	สำนักงานจังหวัดนครพนม	14.83	0.00	0.00	0.00	0.00
12	สำนักงานพัฒนาชุมชนจังหวัดนครพนม	11.80	11.43	96.88	9.38	79.55
13	สำนักงานโยธาธิการและผังเมืองจังหวัดนครพนม	11.58	5.91	51.06	0.95	8.21
รวม		362.60	320.75	88.46	240.50	66.33

ที่มา : รายงาน MIS จากระบบบริหารการเงินการคลังภาครัฐแบบอิเล็กทรอนิกส์ (GFMS)

หน่วยงานที่มีรายจ่ายลงทุน วงเงินตั้งแต่ 10 -100 ล้านบาทขึ้นไป จำนวน 13 หน่วยงาน
รวมงบประมาณรายจ่ายลงทุน 362.60 ล้านบาท คิดเป็นร้อยละ 8.99 ของรายจ่ายลงทุนที่ได้รับจัดสรร
4,029.13 ล้านบาท เบิกจ่าย 240.50 ล้านบาท คิดเป็นร้อยละ 66.33

ตารางเครื่องชี้ภาวะเศรษฐกิจการคลังจังหวัด (Economic and Fiscal) รายเดือน
 ตารางที่ 1 เครื่องชี้ด้านเศรษฐกิจ

เครื่องชี้ด้านอุปทาน (Supply Side)	หน่วย	ปี 2564		ปี 2565				
		ม.ค.-ธ.ค.	Q1*	Q2*	เม.ย.	พ.ค.	มิ.ย.	YTD
ดัชนีผลผลิตภาคเกษตรกรรม	%yoy	20.8	5.2	9.9	20.9	13.1	1.7	6.6
ปริมาณผลผลิต : ข้าวเจ้า	ตัน	351,707.2	748.6	6,737.5	6,737.5	0.0	0.0	7,486.1
	%yoy	9.6	-36.4	-36.4	-36.4	0.0	0.0	-36.4
ปริมาณผลผลิต : ข้าวเหนียว	ตัน	353,465.8	2,994.5	26,950.1	26,950.1	0.0	0.0	29,944.6
	%yoy	8.9	-52.7	-52.7	-52.7	0.0	0.0	-52.7
ปริมาณผลผลิต : ยางพารา	ก.ก.	19,804,841.5	4,559,001.0	2,347,752.0	665,556.0	511,373.0	1,170,823.0	6,906,753.0
	%yoy	29.1	5.6	32.0	293.5	14.3	0.7	13.3
จำนวนอาชญาบัตร : โค	ตัว	14,250.0	3,600.0	3,600.0	1,200.0	1,200.0	1,200.0	7,200.0
	%yoy	1.6	2.0	4.2	1.7	1.7	1.7	1.8
จำนวนอาชญาบัตร : สุกร	ตัว	79,100.0	21,450.0	21,450.0	7,150.0	7,150.0	7,150.0	42,900.0
	%yoy	12.4	15.9	11.7	11.7	11.7	11.7	13.8
ดัชนีผลผลิตภาคอุตสาหกรรม	%yoy	6.5	15.4	-2.9	-3.5	-4.0	-0.5	5.0
ปริมาณการใช้ไฟฟ้า ภาคอุตสาหกรรม	ล้าน kwh	245.2	59.5	64.1	20.3	21.5	22.2	123.6
	%yoy	1.5	28.9	-6.5	-8.6	-8.6	-2.3	7.7
จำนวนโรงงานอุตสาหกรรม	แห่ง	262.0	263.0	259.0	263.0	261.0	259.0	259.0
	%yoy	6.1	4.4	1.6	3.5	2.8	1.6	1.6
ทุนจดทะเบียนของอุตสาหกรรม	พันล้านบาท	8,181.0	8,188.5	8,148.2	8,216.5	8,152.1	8,148.2	8,148.2
	%yoy	15.3	2.9	2.0	3.0	2.2	2.0	2.0
ดัชนีผลผลิตภาคบริการ	%yoy	8.7	-2.6	-6.1	-6.9	-2.1	-8.6	-4.5
จำนวนนักท่องเที่ยวผู้เข้าพัก	คน	157,426.0	117,428.0	123,136.0	36,671.0	42,937.0	43,528.0	240,564.0
	%yoy	-44.8	86.2	876.3	278.9	2,975.7	2,730.2	217.9
จำนวนนักท่องเที่ยวผู้มาเยี่ยม เยือนจังหวัดนครพนม	คน	407,004.0	303,331.0	310,506.0	94,429.0	107,158.0	108,919.0	613,837.0
	%yoy	-41.5	81.1	719.6	242.3	2,055.2	1,944.7	198.9
ยอดขายส่งขายปลีกสินค้า	ล้านบาท	11,473.4	2,173.1	2,414.1	772.2	841.4	800.5	4,587.2
	%yoy	12.0	-9.9	-13.2	-13.9	-9.3	-16.2	-11.6
เครื่องชี้ด้านอุปสงค์ (Demand Side)	หน่วย	ปี 2564		ปี 2565				
		ม.ค.-ธ.ค.	Q1*	Q2*	เม.ย.	พ.ค.	มิ.ย.	YTD
ดัชนีการบริโภคภาคเอกชน	%yoy	12.1	-9.8	-13.1	-14.2	-8.6	-16.3	-11.5
ภาษีมูลค่าเพิ่มที่จัดเก็บได้	ล้านบาท	803.1	152.1	169.0	54.1	58.9	56.0	321.1
	%yoy	12.0	-9.9	-13.2	-13.9	-9.3	-16.2	-11.6
รถยนต์จดทะเบียนใหม่	คัน	1,637.0	480.0	377.0	108.0	139.0	130.0	857.0
	%yoy	15.3	-10.1	-9.2	-19.4	8.6	-15.0	-9.7
รถจักรยานยนต์จดทะเบียนใหม่	คัน	9,992.0	2,795.0	2,261.0	615.0	806.0	840.0	5,056.0
	%yoy	0.6	2.2	-22.7	-34.2	-5.1	-26.5	-10.7
ปริมาณการใช้ไฟฟ้าของ ครัวเรือนที่อยู่อาศัย	ล้าน kwh	287.6	61.1	75.2	23.8	26.0	25.3	136.2
	%yoy	7.9	9.1	-8.8	-9.2	-8.5	-8.7	-1.6
ดัชนีการลงทุนภาคเอกชน	%yoy	6.1	6.1	-63.2	8.2	8.8	4.7	4.7
พื้นที่ขออนุญาตก่อสร้างรวม	ตรม.	51,548.4	20,901.5	15,333.0	8,575.0	5,741.0	1,017.0	36,234.5
	%yoy	-9.6	216.0	28.2	117.9	53.1	-76.2	95.1
รถยนต์เพื่อการพาณิชย์ (รถกระบะ)	คัน	879.0	210.0	175.0	35.0	84.0	56.0	385.0
	%yoy	11.7	-25.8	-30.6	-63.9	16.7	-32.5	-28.0
สินเชื่อเพื่อการลงทุน	ล้านบาท	4,992.0	5,106.2	5,107.9	5,096.2	5,107.9	5,107.9	5,107.9
	%yoy	6.1	6.4	5.0	8.9	8.7	5.0	5.0

หมายเหตุ ตารางเครื่องชี้ด้านเศรษฐกิจ* = จัดเก็บข้อมูลตามปีปฏิทิน

%yoy = อัตราการเปลี่ยนแปลงเทียบกับช่วงเดียวกันของปีก่อน (Year on Year)

YTD = ข้อมูลสะสมปีปฏิทิน (Year To Date: YTD) ตั้งแต่ มกราคมถึงเดือนปัจจุบันของรายงาน

ตารางที่ 1 เครื่องชี้ด้านเศรษฐกิจ (ต่อ)

เครื่องชี้ด้านอุปสงค์ (Demand Side)	หน่วย	ปี 2564		ปี 2565				
		ม.ค.-ธ.ค.	Q1*	Q2*	เม.ย.	พ.ค.	มิ.ย.	YTD
ดัชนีการใช้จ่ายภาครัฐ	%yoy	0.7	-21.6	-23.0	-24.3	-27.9	6.0	-26.7
รายจ่ายประจำของส่วนราชการ	ล้านบาท	8,452.4	2,059.2	1,887.8	638.1	580.5	669.3	3,947.0
	%yoy	0.8	3.8	-6.8	-18.1	-11.1	13.0	-1.6
รายจ่ายลงทุนของส่วนราชการ	ล้านบาท	4,547.1	778.1	999.7	381.9	199.1	418.7	1,777.8
	%yoy	0.6	-36.4	-31.2	-33.5	-54.8	-4.3	-33.6
รายจ่ายประจำของ อปท.	ล้านบาท	930.5	231.6	231.7	77.2	77.2	77.3	463.2
	%yoy	0.3	-0.7	-0.6	-0.7	-0.6	-0.4	-0.6
รายจ่ายลงทุนของ อปท.	ล้านบาท	69.1	16.8	16.6	5.6	5.5	5.6	33.4
	%yoy	-1.1	-3.8	-4.6	-3.8	-6.0	-4.1	-4.2
ดัชนีมูลค่าการค้าชายแดน	%yoy	75.1	-7.8	-61.5	-77.6	-63.6	-45.3	-30.5
มูลค่าการส่งออกผ่านด่านศุลกากร	ล้านบาท	105,180.6	8,636.7	13,405.4	2,159.4	4,663.3	6,582.7	22,042.1
	%yoy	76.7	-27.5	-68.5	-82.9	-69.9	-54.2	-59.5
มูลค่าการนำเข้าผ่านด่านศุลกากร	ล้านบาท	23,041.1	6,208.1	5,042.8	1,013.7	1,669.4	2,359.7	11,251.0
	%yoy	68.0	48.3	-7.4	-34.4	-12.7	18.8	16.8
มูลค่าการค้าชายแดนโดยเฉลี่ย	ล้านบาท	64,110.8	7,422.4	9,224.1	1,586.5	3,166.4	4,471.2	16,646.5
	%yoy	75.1	-7.8	-61.5	-77.6	-63.6	-45.3	-48.0
ด้านรายได้ (Income)								
ดัชนีรายได้เกษตรกร	%yoy	3.0	-1.2	9.3	19.0	33.0	-12.2	41.9
ดัชนีผลผลิตภาคเกษตรกรรม	%yoy	20.8	5.2	9.9	20.9	13.1	1.7	6.6
ดัชนีราคาผลผลิตภาคเกษตรกรรม	%yoy	-14.7	-6.2	-0.6	-1.6	17.6	-13.6	-6.2
ด้านการเงิน (Financial)								
ปริมาณเงินฝากรวม	ล้านบาท	16,821.2	16,559.9	16,134.8	16,316.0	16,134.8	16,134.8	16,134.8
	%yoy	7.3	5.4	4.6	-19.8	-20.4	4.6	4.6
ปริมาณสินเชื่อรวม	ล้านบาท	16,639.9	17,020.5	17,026.3	16,987.5	17,026.3	17,026.3	17,026.3
	%yoy	6.1	6.4	5.0	8.9	8.7	5.0	5.0
ด้านเสถียรภาพเศรษฐกิจ (Stability)								
ดัชนีราคาบริโภคทั่วไป (2562 = 100)	ร้อยละ	99.8	102.5	105.9	103.4	106.6	107.6	103.5
อัตราเงินเฟ้อทั่วไป	%yoy	-0.5	3.0	5.7	2.9	6.7	7.4	3.8
- อาหารและเครื่องดื่ม	%yoy	-4.7	3.8	5.8	4.8	6.2	6.4	4.5
- ไม่ใช่อาหารและเครื่องดื่ม	%yoy	-0.6	5.4	6.9	4.5	7.7	8.5	5.7
ดัชนีราคาผู้บริโภคพื้นฐาน (2562=100)	ร้อยละ	100.5	101.9	102.8	102.6	102.7	103.0	102.2
อัตราเงินเฟ้อพื้นฐาน	%yoy	-2.3	1.4	2.3	2.0	2.3	2.5	1.7
ดัชนีราคาผู้ผลิต (2558 = 100)	ร้อยละ	100.3	109.3	115.1	114.0	115.1	116.2	111.4
อัตราการเปลี่ยนแปลง	%yoy	0.5	9.8	13.3	12.8	13.3	13.8	11.1
จำนวนผู้มีงานทำ (Employment)	คน	291,838.0	255,468.0	271,536.0	271,536.0	271,536.0	271,536.0	271,536.0
	%yoy	2.1	-8.7	-10.2	-10.2	-10.2	-10.2	-10.2

หมายเหตุ ตารางเครื่องชี้ด้านเศรษฐกิจ * = จัดเก็บข้อมูลตามปีปฏิทิน

%yoy = อัตราการเปลี่ยนแปลงเทียบกับช่วงเดียวกันของปีก่อน (Year on Year)

YTD = ข้อมูลสะสมปีปฏิทิน (Year To Date : YTD) ตั้งแต่มกราคมถึงเดือนปัจจุบันของรายงาน

ตารางที่ 2 เครื่องชี้ด้านการคลัง (Fiscal)

ตารางเครื่องชี้ด้านการคลัง (Fiscal)	หน่วย	ปีงบประมาณ	ปีงบประมาณ (FY) พ.ศ. 2565					
		พ.ศ. 2564 (FY)	Q1/FY65*	Q2/FY65*	เม.ษ	พ.ค.	มิ.ย.	YTD (FY)
รายได้จัดเก็บ	ล้านบาท	1,603.7	441.0	372.6	128.8	141.4	143.6	1,227.4
	%yoy	0.2	8.6	46.6	-3.2	4.7	-21.5	6.3
สรรพากรพื้นที่นครพนม	ล้านบาท	1,032.5	298.9	253.3	98.0	98.2	104.3	852.6
	%yoy	-3.6	14.4	-0.4	9.7	12.3	-24.5	593.7
สรรพาสमितพื้นที่นครพนม	ล้านบาท	140.9	34.9	26.2	10.0	8.5	10.0	89.6
	%yoy	111.4	3.4	-19.5	19.9	-5.0	3.5	-27.1
ด่านศุลกากรนครพนม	ล้านบาท	295.1	90.6	61.3	17.1	18.6	21.7	209.3
	%yoy	-12.7	11.6	-35.9	-39.4	-40.4	-24.8	-42.1
ธนาภิรักษ์พื้นที่นครพนม	ล้านบาท	6.3	3.1	3.7	0.3	0.5	0.6	8.2
	%yoy	-16.6	191.2	2.8	20.1	-19.0	123.7	18.6
หน่วยงานอื่น	ล้านบาท	128.9	13.5	28.1	3.5	15.6	7.1	67.7
	%yoy	9.6	-53.2	-2.9	-50.3	128.8	16.0	-28.5
รายได้นำส่งคลัง	ล้านบาท	1,603.7	441.0	372.6	128.8	141.4	143.6	1,227.4
	(% yoy)	0.2	8.6	-10.2	-3.2	4.7	-21.5	-29.5
รายจ่ายเงินงบประมาณรวม	ล้านบาท	12,150.4	2,701.7	2,837.3	1,020.0	779.5	1,088.0	8,426.5
(รวมเงินกันและเหลือจ่าย)	(% yoy)	2.3	-11.2	-11.6	-24.7	-28.8	5.6	-36.8
ดุลเงินงบประมาณ	ล้านบาท	-10,546.6	-2,260.7	-2,464.8	-891.2	-638.2	-944.4	-7,199.1

ที่มา : สรรพากรพื้นที่นครพนม สรรพาสमितพื้นที่นครพนม ด่านศุลกากรนครพนม ธนาภิรักษ์พื้นที่นครพนม และส่วนราชการอื่นในจังหวัดนครพนม โดยนำส่งเงินผ่านระบบ GFMS

หมายเหตุ : ตารางเครื่องชี้ด้านการคลัง

%yoy = อัตราการเปลี่ยนแปลงเทียบกับช่วงเดียวกันของปีก่อน (Year on Year)

* = จัดเก็บข้อมูลตามปีงบประมาณ

FY = ปีงบประมาณหรือรอบหนึ่งปีของการเก็บภาษี (fiscal year)