



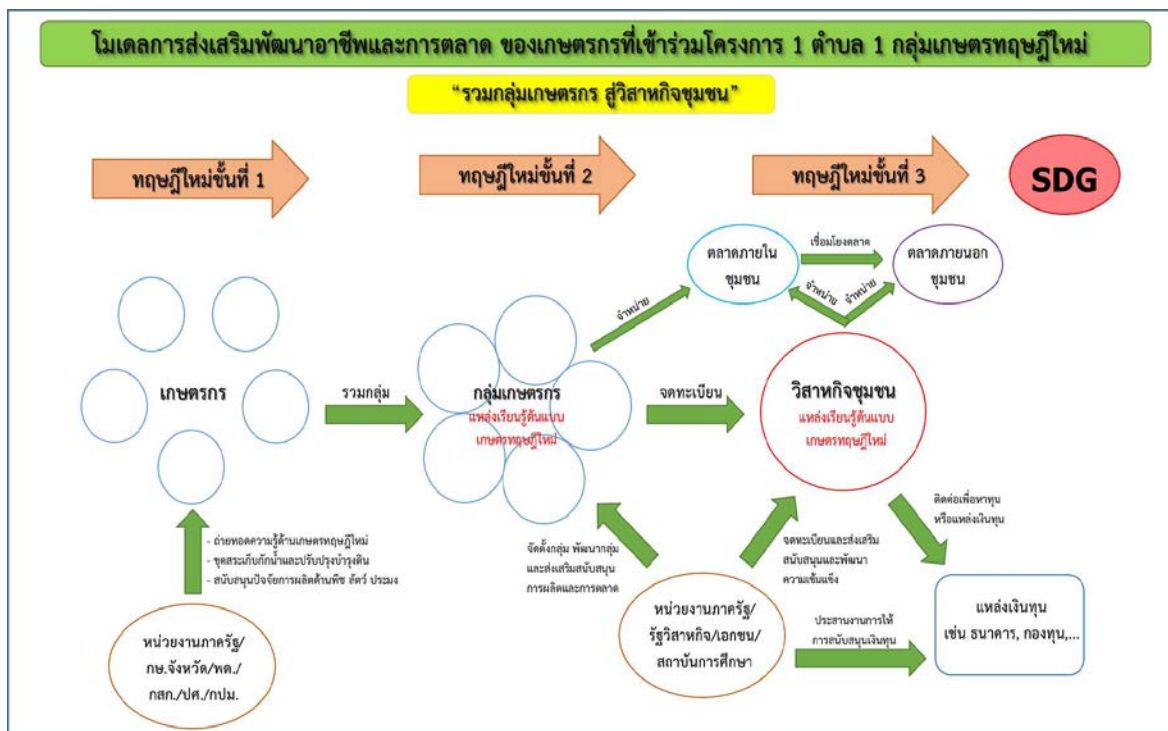
แนวทางการส่งเสริมพัฒนาอาชีพและการตลาด  
ของเกษตรกรที่เข้าร่วมโครงการ ๑ ตำบล ๑ กลุ่มเกษตรกรทฤษฎีใหม่

กระทรวงเกษตรและสหกรณ์



แนวทางการส่งเสริมพัฒนาอาชีพและการตลาด  
ของเกษตรกรที่เข้าร่วมโครงการ ๑ ตำบล ๑ กลุ่มเกษตรกรทฤษฎีใหม่

๑. โมเดลการส่งเสริมพัฒนาอาชีพและการตลาดของเกษตรกรที่เข้าร่วมโครงการฯ



๒. พื้นที่เป้าหมายดำเนินการ

การส่งเสริมพัฒนาอาชีพและการตลาดของเกษตรกรที่เข้าร่วมโครงการ ๑ ตำบล ๑ กลุ่มเกษตรกรทฤษฎีใหม่ มีวัตถุประสงค์เพื่อส่งเสริมเกษตรกรที่เข้าร่วมโครงการฯ ให้มีอาชีพ มีรายได้ที่เพียงพอ มีมั่นคง และสามารถรวมกลุ่มกันเพื่อการการผลิตและการตลาดได้อย่างยั่งยืน รวมทั้งพัฒนาให้เป็นแหล่งเรียนรู้ต้นแบบด้านเกษตรทฤษฎีใหม่สำหรับการขยายผลต่อไป ซึ่งมีเป้าหมายดำเนินการ ดังนี้

ปี ๒๕๖๔ ดำเนินการจัดตั้งกลุ่มเกษตรกรทฤษฎีใหม่ตำบลต้นแบบอย่างน้อยจังหวัดละ ๑ ตำบลในพื้นที่ดำเนินการ ๗๐ จังหวัด ได้มอบหมายให้มีเจ้าภาพ ๔ หน่วยงานหลัก ทำหน้าที่ประสาน ติดตาม ผลักดันและสนับสนุนการขับเคลื่อนการจัดตั้งกลุ่มเกษตรกรทฤษฎีใหม่ตำบลต้นแบบของจังหวัดในภาคที่ได้รับมอบหมาย ดังนี้

- |                        |   |                  |
|------------------------|---|------------------|
| ๑. กรมส่งเสริมสหกรณ์   | รับผิดชอบจังหวัดในภาคเหนือ              | จำนวน ๑๖ จังหวัด |
| ๒. กรมปศุสัตว์         | รับผิดชอบจังหวัดในภาคตะวันออกเฉียงเหนือ | จำนวน ๑๘ จังหวัด |
| ๓. กรมส่งเสริมการเกษตร | รับผิดชอบจังหวัดในภาคกลาง               | จำนวน ๒๒ จังหวัด |
| ๔. กรมประมง            | รับผิดชอบจังหวัดในภาคใต้                | จำนวน ๑๔ จังหวัด |
|                        | รวมทั้งสิ้น                             | จำนวน ๗๐ จังหวัด |

สำหรับเกษตรกรที่เข้าร่วมโครงการฯ ส่วนที่เหลือ ในปี ๒๕๖๔ ดำเนินการตามคู่มือโครงการฯ

กรมส่งเสริมสหกรณ์	กรมปศุสัตว์	กรมส่งเสริมการเกษตร	กรมประมง
ภาคเหนือ	ภาคตะวันออกเฉียงเหนือ	ภาคกลาง	ภาคใต้
๑. จังหวัดกำแพงเพชร ๒. จังหวัดเชียงใหม่ ๓. จังหวัดเชียงราย ๔. จังหวัดตาก ๕. จังหวัดนครสวรรค์ ๖. จังหวัดน่าน ๗. จังหวัดพะเยา ๘. จังหวัดพิจิตร ๙. จังหวัดพิษณุโลก ๑๐. จังหวัดเพชรบูรณ์ ๑๑. จังหวัดแพร่ ๑๒. จังหวัดแม่ฮ่องสอน ๑๓. จังหวัดลำปาง ๑๔. จังหวัดลำพูน ๑๕. จังหวัดอุตรดิตถ์ ๑๖. จังหวัดอุทัยธานี	๑. จังหวัดขอนแก่น ๒. จังหวัดชัยภูมิ ๓. จังหวัดนครพนม ๔. จังหวัดนครราชสีมา ๕. จังหวัดบึงกาฬ ๖. จังหวัดบุรีรัมย์ ๗. จังหวัดมหาสารคาม ๘. จังหวัดมุกดาหาร ๙. จังหวัดยโสธร ๑๐. จังหวัดร้อยเอ็ด ๑๑. จังหวัดเลย ๑๒. จังหวัดศรีสะเกษ ๑๓. จังหวัดสกลนคร ๑๔. จังหวัดหนองคาย ๑๕. จังหวัดหนองบัวลำภู ๑๖. จังหวัดอำนาจเจริญ ๑๗. จังหวัดอุดรธานี ๑๘. จังหวัดอุบลราชธานี	๑. จังหวัดกาญจนบุรี ๒. จังหวัดจันทบุรี ๓. จังหวัดฉะเชิงเทรา ๔. จังหวัดชลบุรี ๕. จังหวัดชัยนาท ๖. จังหวัดตราด ๗. จังหวัดนครนายก ๘. จังหวัดนครปฐม ๙. จังหวัดปทุมธานี ๑๐. จังหวัดประจวบคีรีขันธ์ ๑๑. จังหวัดปราจีนบุรี ๑๒. จังหวัดพระนครศรีอยุธยา ๑๓. จังหวัดเพชรบุรี ๑๔. จังหวัดระยอง ๑๕. จังหวัดราชบุรี ๑๖. จังหวัดลพบุรี ๑๗. จังหวัดสมุทรปราการ ๑๘. จังหวัดสระแก้ว ๑๙. จังหวัดสระบุรี ๒๐. จังหวัดสิงห์บุรี ๒๑. จังหวัดสุพรรณบุรี ๒๒. จังหวัดอ่างทอง	๑. จังหวัดกระบี่ ๒. จังหวัดชุมพร ๓. จังหวัดตรัง ๔. จังหวัดนครศรีธรรมราช ๕. จังหวัดนราธิวาส ๖. จังหวัดปัตตานี ๗. จังหวัดพังงา ๘. จังหวัดพัทลุง ๙. จังหวัดภูเก็ต ๑๐. จังหวัดยะลา ๑๑. จังหวัดระนอง ๑๒. จังหวัดสงขลา ๑๓. จังหวัดสตูล ๑๔. จังหวัดสุราษฎร์ธานี

(รายละเอียดตามภาคผนวก ค)

ปี ๒๕๖๕ - ๒๕๖๙ ดำเนินการขยายผลกลุ่มเกษตรกรทฤษฎีใหม่ ให้เป็นกลุ่มเกษตรกรทฤษฎีใหม่ตำบล ต้นแบบ เพิ่มขึ้นปีละประมาณ ๓๘๘ ตำบล รวม ๕ ปี ในพื้นที่ดำเนินการ ๓,๙๔๐ ตำบล ตามเป้าหมายของ โครงการฯ (๔,๐๐๙ ตำบล) ต่อไป

เป้าหมายการส่งเสริมพัฒนาอาชีพและการตลาด (ตำบล)						
ปี ๒๕๖๔	แผนดำเนินงานในระยะต่อไปอีก ๕ ปี					รวม
	ปี ๒๕๖๕	ปี ๒๕๖๖	ปี ๒๕๖๗	ปี ๒๕๖๘	ปี ๒๕๖๙	
๗๐	๓๘๘	๓๘๘	๓๘๘	๓๘๘	๓๘๗	๔,๐๐๙

### ๓. แนวทางการปฏิบัติงานส่งเสริม พัฒนาอาชีพ และการตลาด

การพัฒนาอาชีพ เป็นการพัฒนาทักษะอาชีพในด้านต่างๆ ของเกษตรกร เพื่อให้ทันต่อการเปลี่ยนแปลงของตลาด ซึ่งการพัฒนา กลุ่มเกษตรกร ให้มีความเข้มแข็ง และสามารถพึ่งพาตนเองได้นั้น ต้องส่งเสริมและพัฒนาองค์ความรู้ ความสามารถ ทักษะของกลุ่มเกษตรกรให้เป็นผู้ประกอบการด้านการเกษตร โดยจัดทำแผนการผลิตรายบุคคล แผนการผลิตรายกลุ่ม ประกอบการตัดสินใจดำเนินกิจกรรมกลุ่ม เพื่อลดต้นทุนเพิ่มรายได้ ขยายโอกาสทางการแข่งขันสามารถพัฒนาเกิดเครือข่ายการค้าดำเนินงานร่วมกัน ตลอดจนการพัฒนาด้านการผลิต สามารถทำการผลิตพอเพียงต่อการบริโภค มีผลผลิตที่ได้คุณภาพและปริมาณตรงตามความต้องการของตลาด มีการดำเนินการด้านการตลาดมารองรับ โดยในระยะเริ่มต้นหน่วยงานที่เกี่ยวข้องต้องเตรียมความพร้อมด้านการตลาด เพื่อเตรียมสนับสนุนการจำหน่ายผลผลิตของเกษตรกรผ่านช่องทางต่างๆ ระยะต่อไปจะเป็นการส่งเสริมด้านการตลาดที่สอดคล้องกับปริมาณการผลิต ชนิดผลผลิต คุณภาพผลผลิต การแปรรูปสินค้าการเกษตรให้สอดคล้องกับสถานการณ์ตลาด การเข้าถึงแหล่งเงินทุนเพื่อยกระดับธุรกิจชุมชนให้สามารถแข่งขันได้อย่างมีประสิทธิภาพ ผลักดันไปสู่การรวมกลุ่มเป็นวิสาหกิจชุมชนที่เข้มแข็ง และพัฒนาให้เกิดแหล่งเรียนรู้เกษตรกรต้นแบบระดับชุมชน เพื่อเป็นกลไกการจัดการเรียนรู้เพื่อพัฒนาศักยภาพให้เกษตรกรในชุมชน ทั้งนี้ ควรดำเนินการให้สอดคล้องกับแนวทางการทำเกษตรทฤษฎีใหม่ตามแนวพระราชดำริ โดยกำหนดแนวทางการปฏิบัติงานส่งเสริมพัฒนาอาชีพและการตลาดให้กับเกษตรกรผู้เข้าร่วมโครงการ ๑ ตำบล ๑ กลุ่มเกษตรกรทฤษฎีใหม่เป็น ๘ ขั้นตอน ดังนี้

#### ขั้นตอนที่ ๑ คัดเลือกเกษตรกร (ภายในวันที่ ๓๐ มิถุนายน ๒๕๖๔)

##### วิธีการดำเนินงาน

##### ๑. คณะทำงานขับเคลื่อนโครงการ ๑ ตำบล ๑ กลุ่มเกษตรกรทฤษฎีใหม่ ระดับจังหวัด

เป็นหน่วยงานหลัก ประสานข้อมูลจากคณะทำงานฯ ระดับอำเภอ พิจารณาสารวจ คัดเลือกเกษตรกรที่เข้าร่วมโครงการฯ เพื่อรวมกลุ่มเกษตรกรให้เป็นกลุ่มเกษตรกรทฤษฎีใหม่ตำบลต้นแบบอย่างน้อยจังหวัดละ ๑ ตำบล ให้เป็นไปตามหลักเกณฑ์ที่กำหนด ดังนี้

- ๑) เป็นเกษตรกรที่ได้รับการขุดสระจากกรมพัฒนาที่ดินเรียบร้อยแล้ว
- ๒) มีกิจกรรมการผลิตสินค้าหรือผลผลิตทางการเกษตรในลักษณะเดียวกัน
- ๓) มีแนวคิดที่สอดคล้องเพื่อเชื่อมโยงในการเรียนรู้และพัฒนาาร่วมกัน
- ๔) มีความพร้อมและศักยภาพในการพัฒนาไปสู่ “กลุ่มเกษตรกรทฤษฎีใหม่ตำบลต้นแบบ”

##### ๒. คณะทำงานขับเคลื่อนโครงการ ๑ ตำบล ๑ กลุ่มเกษตรกรทฤษฎีใหม่ ระดับจังหวัด

รวบรวมผลการคัดเลือกเกษตรกรที่จะรวมกลุ่มเป็นกลุ่มเกษตรกรทฤษฎีใหม่ตำบลต้นแบบ ส่งให้หน่วยงานเจ้าภาพหลักที่รับผิดชอบจังหวัดในแต่ละภาค เพื่อสรุปผลรายงานต่อคณะกรรมการภายใต้โครงการ ๑ ตำบล ๑ กลุ่มเกษตรกรทฤษฎีใหม่ ด้านการพัฒนาอาชีพและการตลาดทราบ ภายในวันที่ ๑ กรกฎาคม ๒๕๖๔ ตามแบบ กท. ๐๑ (ภาคผนวก ข)

#### ขั้นตอนที่ ๒ ส่งเสริมการรวมกลุ่มเกษตรกรทฤษฎีใหม่ตำบลต้นแบบ จัดทำแผนพัฒนา และเพิ่มศักยภาพกลุ่ม (ภายในวันที่ ๓๐ กรกฎาคม ๒๕๖๔)

๑. คณะทำงานขับเคลื่อนโครงการ ๑ ตำบล ๑ กลุ่มเกษตรกรทฤษฎีใหม่ ระดับอำเภอ ให้ความรู้ และดำเนินการจัดตั้งกลุ่มเกษตรกรทฤษฎีใหม่ตำบลต้นแบบ ซึ่งประกอบด้วย ๑) ประธาน ๒) รองประธาน ๓) เลขานุการ ๔) เภรัญญิก ๕) ประชาสัมพันธ์ และตำแหน่งอื่นๆ ตามข้อตกลงของกลุ่ม

เพื่อทำหน้าที่กำหนดวัตถุประสงค์ของการตั้งกลุ่ม วางแผน ประสานงานดำเนินกิจกรรมของกลุ่ม การจัดการที่เกี่ยวข้อง และติดตามประเมินผลการดำเนินงานเพื่อให้บรรลุวัตถุประสงค์ของกลุ่ม โดยให้สมาชิกทุกคนมีส่วนร่วมในการคัดเลือกตัวแทนอย่างอิสระตามความเหมาะสม โดยบทบาทหน้าที่ของคณะกรรมการบริหารกลุ่มในการจัดตั้งคณะกรรมการบริหารจัดการกลุ่ม มีดังนี้

๑) ประธาน มีบทบาทหน้าที่ เป็นประธานในที่ประชุม จัดทำแผนการดำเนินงานของกลุ่ม กระจายข่าวสารไปสู่สมาชิก ติดต่อประสานงานกับหน่วยงานหรือบุคคลที่เกี่ยวข้อง ปฏิบัติงานตามมติที่ประชุม

๒) รองประธาน มีบทบาทหน้าที่ เป็นประธานในที่ประชุมเมื่อประธานไม่อยู่ ปฏิบัติงานแทนประธานเมื่อได้รับมอบหมาย ติดต่อประสานงานและร่วมปฏิบัติงานกับประธานอย่างใกล้ชิด ปฏิบัติอื่นใดที่ประธานหรือมติที่ประชุมจะมอบหมายให้ดำเนินการ

๓) เลขานุการ มีบทบาทหน้าที่ จดรายงานการประชุม ปฏิบัติงานตามที่ประธานและที่ประชุมมอบหมาย

๔) เภรัณูญิก มีบทบาทหน้าที่ จัดทำทะเบียนต่างๆ หลักฐานการรับ - จ่ายเงินของคณะกรรมการ หรือผู้เกี่ยวข้องอื่นๆ รับผิดชอบเก็บรักษาเงิน การจ่ายเงินในการดำเนินงานของคณะกรรมการ ดำเนินการติดตามและควบคุมเกี่ยวกับการเงินและการบัญชีของคณะกรรมการ

๕) ประชาสัมพันธ์ มีบทบาทหน้าที่ ติดต่อประสานงาน และออกข่าวสาร หรือเรื่องราวต่างๆ ตามที่ประชุมได้ลงมติไว้แล้ว ดำเนินการเพื่อเสริมสร้างให้เกิดความเข้าใจอันดีระหว่างคณะกรรมการ หน่วยงาน และบุคคลภายนอก

๒. คณะกรรมการขับเคลื่อนโครงการ ๑ ตำบล ๑ กลุ่มเกษตรทฤษฎีใหม่ ระดับอำเภอ เป็นหน่วยงานหลัก ร่วมกับแรงงานระดับตำบล ทำการประเมินศักยภาพเกษตรกรจากแผนการผลิตรายบุคคล ตามแบบ กท. ๐๒ (ภาคผนวก ข) เพื่อใช้เป็นข้อมูลประกอบการจัดทำเป็นแผนพัฒนา กลุ่มเกษตรทฤษฎีใหม่ตำบลต้นแบบ

๓. คณะทำงานขับเคลื่อนโครงการ ๑ ตำบล ๑ กลุ่มเกษตรทฤษฎีใหม่ ระดับอำเภอ เป็นหน่วยงานหลัก ร่วมกับแรงงานระดับตำบล และกลุ่มเกษตรทฤษฎีใหม่ตำบลต้นแบบ จัดทำแผนการผลิตและการตลาดของกลุ่ม พร้อมกำหนดประเด็นการพัฒนาศักยภาพการผลิตและการตลาดของกลุ่ม ตามแบบกท. ๐๓ (ภาคผนวก ข) ส่งให้คณะทำงานฯ ระดับจังหวัด พิจารณาให้ความเห็นชอบ

**ขั้นตอนที่ ๓ จัดกระบวนการเรียนรู้ด้านการผลิตและการตลาด (ภายในวันที่ ๓๐ กรกฎาคม ๒๕๖๔)**  
วิธีการดำเนินงาน

๑. คณะทำงานขับเคลื่อนโครงการ ๑ ตำบล ๑ กลุ่มเกษตรทฤษฎีใหม่ ระดับอำเภอ เป็นหน่วยงานหลัก ร่วมกับกลุ่มเกษตรทฤษฎีใหม่ตำบลต้นแบบ คัดเลือกเกษตรกรที่จะเป็นวิทยากรหลัก และวิทยากรผู้ช่วยประจำแหล่งเรียนรู้

๒. คณะทำงานขับเคลื่อนโครงการ ๑ ตำบล ๑ กลุ่มเกษตรทฤษฎีใหม่ ระดับอำเภอ เป็นหน่วยงานหลัก ร่วมกับวิทยากรประจำแหล่งเรียนรู้ จัดกระบวนการเรียนรู้ให้แก่กลุ่มเกษตรทฤษฎีใหม่ตำบลต้นแบบ ตามแผนพัฒนาของกลุ่ม เพื่อพัฒนาทักษะวิทยากรประจำแหล่งเรียนรู้ และเพิ่มศักยภาพกลุ่มให้เป็นกลุ่มเกษตรทฤษฎีใหม่ตำบลต้นแบบที่มีความเข้มแข็ง สามารถพึ่งพาตนเอง มีการช่วยเหลือซึ่งกันและกัน ภายในกลุ่ม มีความพร้อมในการผลิต และการตลาด รวมทั้งพัฒนา กลุ่มเป็นแหล่งเรียนรู้ต้นแบบด้านเกษตรทฤษฎีใหม่

**ขั้นตอนที่ ๔ ส่งเสริมและสนับสนุนการผลิตตามแผนพัฒนากลุ่มเกษตรกรทฤษฎีใหม่ตำบลต้นแบบ (ตั้งแต่ สิงหาคม ๒๕๖๔ เป็นต้นไป)**

**วิธีการดำเนินงาน**

๑. กลุ่มเกษตรกรทฤษฎีใหม่ตำบลต้นแบบ ดำเนินการผลิตสินค้าทางการเกษตรตามแผนพัฒนากลุ่ม

๒. คณะทำงานขับเคลื่อนโครงการ ๑ ตำบล ๑ กลุ่มเกษตรกรทฤษฎีใหม่ ระดับอำเภอ ให้คำแนะนำ ส่งเสริม และสนับสนุนในการผลิตตามแผนพัฒนากลุ่มเกษตรกรทฤษฎีใหม่ตำบลต้นแบบ เพียงพอต่อการบริโภคในครัวเรือนก่อน จากนั้นผลักดัน ส่งเสริม สนับสนุนให้กลุ่มเกษตรกรสร้างความร่วมมือในการพัฒนาการผลิตให้มีคุณภาพได้มาตรฐาน หาเอกลักษณ์จุดเด่นของกลุ่มตนเอง รวมทั้งสนับสนุนการบริหารจัดการให้กลุ่มมีการรวมตัวที่เข้มแข็งมากขึ้น มีการช่วยเหลือเกื้อกูลระหว่างกันในการผลิต

**ขั้นตอนที่ ๕ เตรียมความพร้อมด้านการตลาดของกลุ่มเกษตรกรทฤษฎีใหม่ตำบลต้นแบบ (ภายในวันที่ ๓๐ กันยายน ๒๕๖๔)**

**วิธีการดำเนินงาน**

๑. คณะทำงานขับเคลื่อนโครงการ ๑ ตำบล ๑ กลุ่มเกษตรกรทฤษฎีใหม่ ระดับจังหวัด กำหนดกรอบแนวทางการรวบรวม การจัดเก็บข้อมูล ให้คณะทำงานฯ ระดับอำเภอ

๒. คณะทำงานขับเคลื่อนโครงการ ๑ ตำบล ๑ กลุ่มเกษตรกรทฤษฎีใหม่ ระดับอำเภอ เป็นหน่วยงานหลัก ร่วมกับแรงงานระดับตำบล สัมภาษณ์รวบรวมข้อมูลผู้บริโภค ร้านค้า รวมทั้งตลาดชุมชนที่อยู่ใกล้เคียงแหล่งผลิตของกลุ่มเกษตรกรทฤษฎีใหม่ตำบลต้นแบบ และความต้องการของกลุ่มลูกค้าสำคัญในจังหวัดโดยเฉพาะสหกรณ์ สถานที่ราชการ บริษัทเอกชน โรงพยาบาล สถานศึกษาที่มีความต้องการสินค้าที่ปลอดภัยและมีคุณภาพ เพื่อให้มีแหล่งจำหน่ายทันทีเมื่อปริมาณผลผลิตมากพอ ตามแบบกท. ๐๔ (ภาคผนวก ข) ส่งให้คณะทำงานฯ ระดับจังหวัด พิจารณา

๓. คณะทำงานขับเคลื่อนโครงการ ๑ ตำบล ๑ กลุ่มเกษตรกรทฤษฎีใหม่ ระดับจังหวัด เป็นหน่วยงานหลัก ร่วมกับคณะทำงานฯ ระดับอำเภอ วิเคราะห์ตลาดและช่องทางตลาด ตามข้อมูลผู้บริโภค ร้านค้า และตลาดที่รวบรวมมาได้ พร้อมทั้งรวบรวม Website และเครือข่ายสังคมออนไลน์ (Social Media) ภายในจังหวัด แล้วช่วยประสานงานกับหน่วยงานภาครัฐและภาคเอกชนที่เกี่ยวข้อง ในการเตรียมความพร้อมการตลาดให้กับกลุ่มเกษตรกรทฤษฎีใหม่ตำบลต้นแบบ

**ขั้นตอนที่ ๖ ส่งเสริมการจำหน่ายผลผลิต (ตั้งแต่เดือน สิงหาคม - ธันวาคม ๒๕๖๔)**

**วิธีการดำเนินงาน**

๑. คณะทำงานขับเคลื่อนโครงการ ๑ ตำบล ๑ กลุ่มเกษตรกรทฤษฎีใหม่ ระดับอำเภอ ให้คำแนะนำ สนับสนุน ประสานงาน และอำนวยความสะดวกแก่กลุ่มเกษตรกรทฤษฎีใหม่ตำบลต้นแบบ ในการแลกเปลี่ยนผลผลิตให้เพียงพอต่อการบริโภคในครัวเรือนระหว่างเกษตรกรภายในและภายนอกกลุ่ม รวมทั้งสนับสนุนการจำหน่ายผลผลิตที่เหลือจากการบริโภคให้แก่ผู้บริโภค ร้านค้า และตลาดชุมชนใกล้เคียง

๒. คณะทำงานขับเคลื่อนโครงการ ๑ ตำบล ๑ กลุ่มเกษตรกรทฤษฎีใหม่ ระดับจังหวัด เป็นหน่วยงานหลัก ร่วมกับระดับอำเภอ สนับสนุนกลุ่มเกษตรกรทฤษฎีใหม่ตำบลต้นแบบนำผลผลิตจำหน่าย

ให้กับตลาดเกษตรกร ตลาดท้องถิ่น ตลาดสีเขียว ตลาดอื่นๆ และเข้าร่วมในกิจกรรมส่งเสริมการตลาดในพื้นที่ของหน่วยงานภาครัฐและเอกชนที่เกี่ยวข้อง

๓. คณะทำงานขับเคลื่อนโครงการ ๑ ตำบล ๑ กลุ่มเกษตรกรทฤษฎีใหม่ ระดับอำเภอ เป็นหน่วยงานหลัก ร่วมกับแรงงานระดับตำบล รวบรวมข้อมูลด้านการผลิตของกลุ่มเกษตรกรทฤษฎีใหม่ตำบลต้นแบบ แล้วนำมาส่งเสริมด้านการตลาดผ่านระบบ หรือแพลตฟอร์มการจำหน่าย และเครือข่ายสังคมออนไลน์ (Social Media) ที่เตรียมไว้ รวมทั้งอำนวยความสะดวก ให้คำปรึกษาแนะนำ แก้ไขปัญหาในการบริหารจัดการการจำหน่ายผลผลิตของกลุ่ม

### **ขั้นตอนที่ ๗ ผลักดันสู่วิสาหกิจชุมชนที่พึ่งตนเองได้ (ภายในวันที่ ๓๑ ธันวาคม ๒๕๖๔)**

#### **วิธีการดำเนินงาน**

๑. คณะทำงานขับเคลื่อนโครงการ ๑ ตำบล ๑ กลุ่มเกษตรกรทฤษฎีใหม่ ระดับอำเภอ สร้างความเข้าใจให้กลุ่มเกษตรกรทราบถึงสิทธิประโยชน์ วิธีการ และขั้นตอนในการขอจดทะเบียนวิสาหกิจชุมชนตามพระราชบัญญัติส่งเสริมวิสาหกิจชุมชน พ.ศ. ๒๕๔๘ และฉบับที่ ๒ (พ.ศ. ๒๕๖๒)

๒. กลุ่มต้นแบบเกษตรกรทฤษฎีใหม่ ดำเนินการขอจดทะเบียนวิสาหกิจชุมชน ณ สำนักงานเกษตรอำเภอ

๓. คณะทำงานขับเคลื่อนโครงการ ๑ ตำบล ๑ กลุ่มเกษตรกรทฤษฎีใหม่ ระดับอำเภอ ผลักดันให้วิสาหกิจชุมชนสามารถดำเนินการด้านการตลาดด้วยตนเอง ผ่านระบบ หรือแพลตฟอร์มการจำหน่ายผลผลิต และเครือข่ายสังคมออนไลน์ (Social Media)

๔. คณะทำงานขับเคลื่อนโครงการ ๑ ตำบล ๑ กลุ่มเกษตรกรทฤษฎีใหม่ ระดับจังหวัด เป็นหน่วยงานหลัก ร่วมกับระดับอำเภอ เป็นแกนกลางประสานบูรณาการหน่วยงานทั้งภาครัฐ เอกชน สถาบันการศึกษาในพื้นที่ในการส่งเสริมให้เกิดการเรียนรู้ การพัฒนาองค์ความรู้ทางด้านการผลิต การตลาด การสร้างแบรนด์ พัฒนาบรรจุภัณฑ์ และด้านอื่นๆ ที่เกี่ยวข้องให้กับวิสาหกิจชุมชน สร้างเครือข่ายวิสาหกิจชุมชนก้าวหน้า เพื่อขยายกำลังการผลิตและสร้างอำนาจต่อรองทางการตลาด โดยประสานสถาบันการเงินที่เกี่ยวข้องในการสนับสนุนแหล่งเงินทุนเพื่อขยายผลการพัฒนาอย่างเหมาะสมเพื่อให้เกิดความยั่งยืนต่อไป

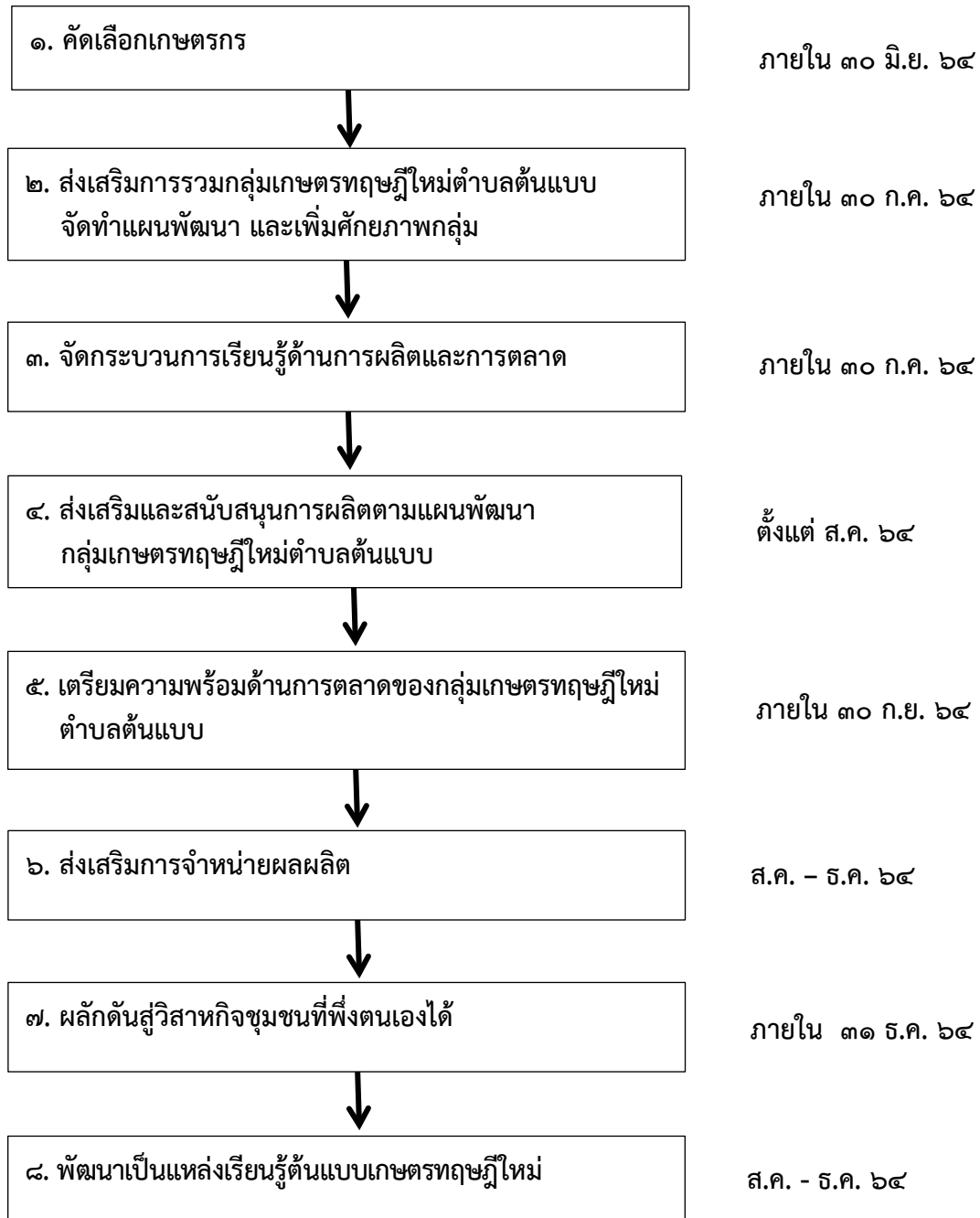
### **ขั้นตอนที่ ๘ พัฒนาเป็นแหล่งเรียนรู้ต้นแบบเกษตรกรทฤษฎีใหม่ (ตั้งแต่เดือน สิงหาคม - ธันวาคม ๒๕๖๔)**

#### **วิธีการดำเนินงาน**

คณะทำงานขับเคลื่อนโครงการ ๑ ตำบล ๑ กลุ่มเกษตรกรทฤษฎีใหม่ ระดับจังหวัด เป็นหน่วยงานหลัก ร่วมกับระดับอำเภอ เป็นแกนกลางประสานบูรณาการหน่วยงานทั้งภาครัฐ เอกชน สถาบันการศึกษาในพื้นที่ในการส่งเสริม สนับสนุนองค์ความรู้ และเทคโนโลยี เพื่อพัฒนาศักยภาพของกลุ่มเกษตรกรทฤษฎีใหม่ตำบลต้นแบบให้เป็นแหล่งเรียนรู้ด้านเกษตรกรทฤษฎีใหม่ และต่อยอดการพัฒนาสู่การท่องเที่ยวเชิงเกษตรในพื้นที่

ทั้งนี้ ให้คณะทำงานขับเคลื่อนโครงการ ๑ ตำบล ๑ กลุ่มเกษตรกรทฤษฎีใหม่ ระดับจังหวัด และระดับอำเภอ ทำการประชาสัมพันธ์ผลการดำเนินงานในทุกขั้นตอน เพื่อสร้างการรับรู้เป็นระยะในแต่ละพื้นที่ดำเนินงาน และรายงานผลการดำเนินงานให้หน่วยงานเจ้าภาพหลักที่รับผิดชอบจังหวัดในแต่ละภูมิภาค ภายในวันที่ ๕ ของทุกเดือน เพื่อสรุปผลรายงานต่อคณะกรรมการภายใต้โครงการ ๑ ตำบล ๑ กลุ่มเกษตรกรทฤษฎีใหม่ ด้านการพัฒนาอาชีพและการตลาดทราบภายในวันที่ ๑๐ ของเดือน ตามแบบ กท. ๐๕ (ภาคผนวก ข)

สรุปขั้นตอนการปฏิบัติงานส่งเสริม พัฒนาอาชีพ และการตลาด  
ของเกษตรกรที่เข้าร่วมโครงการ ๑ ตำบล ๑ กลุ่มเกษตรกรทฤษฎีใหม่

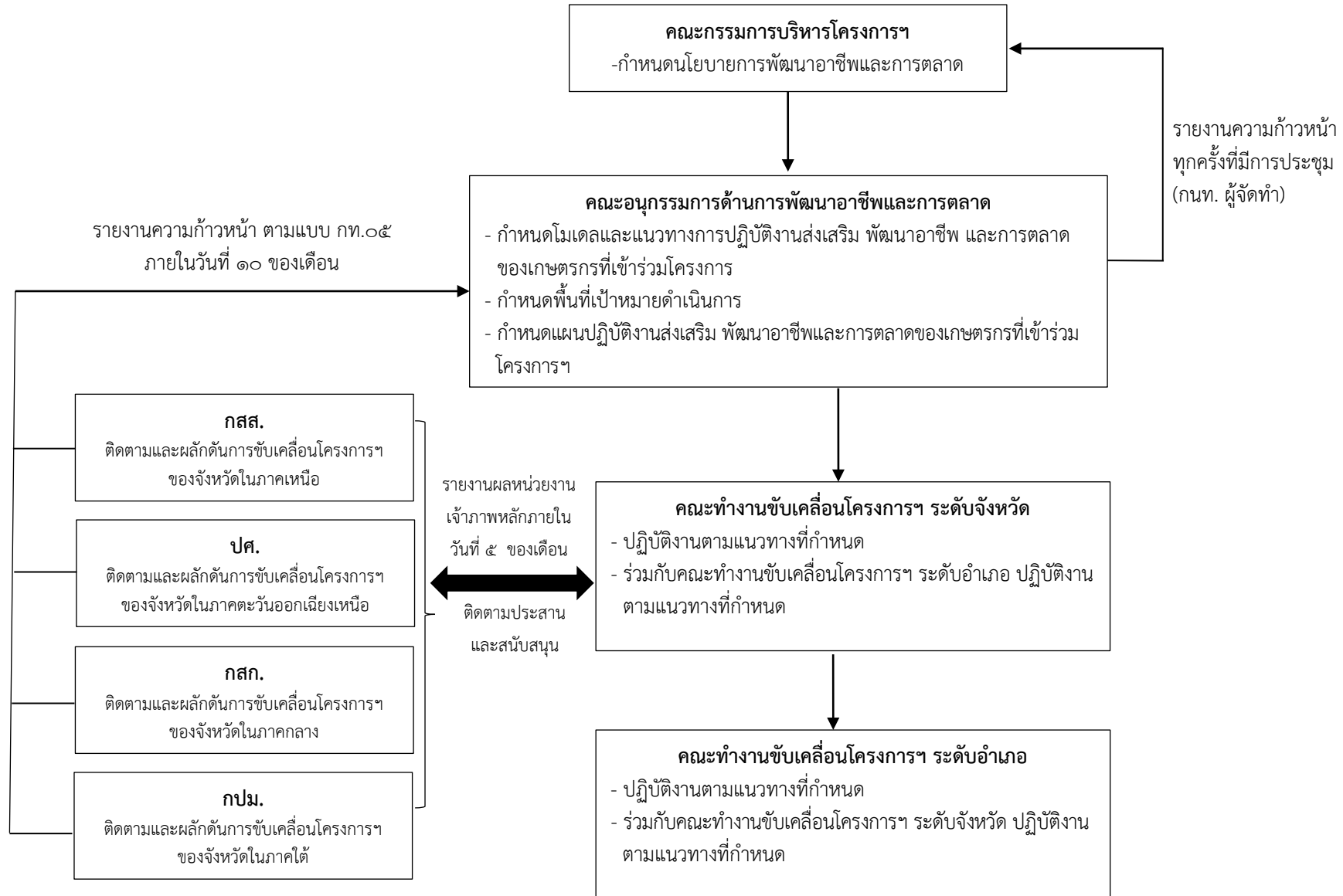


ทั้งนี้ ให้คณะทำงานขับเคลื่อนโครงการ ๑ ตำบล ๑ กลุ่มเกษตรกรทฤษฎีใหม่ ระดับจังหวัด และระดับอำเภอ มีการประชาสัมพันธ์ผลการดำเนินงานในทุกขั้นตอน เพื่อสร้างการรับรู้เป็นระยะในแต่ละพื้นที่ดำเนินงาน



## ๔. กลไกการขับเคลื่อนการส่งเสริม พัฒนาอาชีพ และการตลาด

### ๔.๑ แผนผังการขับเคลื่อนการส่งเสริม พัฒนาอาชีพ และการตลาด



## ๔.๒ ภารกิจของหน่วยงาน คณะทำงาน คณะอนุกรรมการ คณะกรรมการ ในการส่งเสริม พัฒนาอาชีพ และการตลาด

หน่วยงาน/คณะทำงาน/ คณะอนุกรรมการ คณะกรรมการ	เกษตรกร	กลุ่มเกษตรกร	วิสาหกิจชุมชน
กษ.จังหวัด	จัดฝึกอบรมหลักสูตร ๑ ตำบล ๑ กลุ่มทฤษฎีใหม่ ๔ ครั้ง	เป็นศูนย์กลางประสานการค้าเงินงาน จัดตั้งและพัฒนาในกลุ่มเกษตรกร	เป็นศูนย์กลางประสานการค้าเงินงาน จัดตั้งและพัฒนาวิสาหกิจชุมชน
พด.	ชุดสระกักเก็บน้ำและปรับปรุง บำรุงดิน	-	-
กสก. ปศ. กปม.	สนับสนุนปัจจัยการผลิตและส่งเสริม ความรู้ด้านพืช (กสก.) ด้านปศุสัตว์ (ปศ.) และด้านประมง (กปม.)	๑. ส่งเสริม สนับสนุน การรวมกลุ่ม เกษตรกร ผลิตพืช, สัตว์, ประมง ให้มีประสิทธิภาพสูง ๒. ติดตามและผลักดันการขับเคลื่อน โครงการฯ ของจังหวัดในภาคที่ได้รับ มอบหมาย	๑. ส่งเสริม สนับสนุน ให้วิสาหกิจชุมชน ผลิตสินค้าให้มีประสิทธิภาพสูง และ มีคุณภาพได้มาตรฐานตรงตามความ ต้องการของตลาด ๒. ติดตามและผลักดันการขับเคลื่อน โครงการฯ ของจังหวัดในภาคที่ได้รับ มอบหมาย
กสส.	-	๑. ส่งเสริม สนับสนุน การรวมกลุ่ม เกษตรกร จำหน่ายสินค้าไปยังตลาด ภายในชุมชน ๒. ติดตามและผลักดันการขับเคลื่อน โครงการฯ ของจังหวัดในภาคที่ได้รับ มอบหมาย	๑. ส่งเสริม สนับสนุนวิสาหกิจชุมชน ในการจำหน่ายสินค้าไปยังตลาด ภายในและภายนอกชุมชน ๒. ติดตามและผลักดันการขับเคลื่อน โครงการฯ ของจังหวัดในภาคที่ได้รับ มอบหมาย
๑. คณะทำงานขับเคลื่อน โครงการฯ ระดับจังหวัด ๒. คณะทำงานขับเคลื่อน โครงการฯ ระดับอำเภอ	-	๑. จัดตั้งและพัฒนาในกลุ่มเกษตรกร และแหล่งเรียนรู้ต้นแบบด้านเกษตร ทฤษฎีใหม่ ๒. เตรียมความพร้อมด้านการตลาด ของกลุ่ม ๓. ให้คำแนะนำกลุ่มเลือกผลิตสินค้า ที่เหมาะสมกับการผลิตและการตลาด รวมทั้งประสานการจำหน่ายในช่วง เริ่มมีผลผลิต ๔. ส่งเสริม สนับสนุน การจำหน่าย สินค้าไปยังเครือข่ายตลาดภายในชุมชน และการจำหน่ายผ่านแพลตฟอร์ม ที่เตรียมไว้	๑. สร้างความเข้าใจให้กลุ่มเกษตรกร ทราบถึงสิทธิประโยชน์และการขอจด ทะเบียนวิสาหกิจชุมชน ๒. ผลักดันให้วิสาหกิจชุมชนสามารถ ดำเนินการการตลาดด้วยตนเอง ผ่านแพลตฟอร์มที่เตรียมไว้ ๓. บูรณาการกับหน่วยงานต่างๆ ในการพัฒนาวิสาหกิจชุมชน
หน่วยงานเจ้าภาพหลัก ขับเคลื่อนระดับภูมิภาค (กสส./ปศ./กสก./กปม.)	-	๑. ประสาน ติดตาม ผลักดันและสนับสนุนการขับเคลื่อนการจัดตั้งกลุ่ม เกษตรกรทฤษฎีใหม่ตำบลต้นแบบของจังหวัดในภาคที่ได้รับมอบหมาย ๒. รายงานสรุปผลความก้าวหน้าการดำเนินงานต่อคณะอนุกรรมการด้าน การพัฒนาอาชีพและการตลาด	
คณะอนุกรรมการด้านพัฒนา อาชีพและการตลาด	-	๑. จัดตั้งและส่งเสริม ให้เกษตรกรที่เข้าร่วมโครงการฯ รวมกลุ่มการผลิต ๒. พัฒนาอาชีพและส่งเสริมการผลิตให้ได้มาตรฐาน สอดคล้องกับ ความต้องการของตลาด ๓. พัฒนากลุ่มเกษตรกรให้เข้มแข็งสู่การเป็นวิสาหกิจชุมชน	
คณะกรรมการบริหาร โครงการฯ	๑. กำหนดแนวทาง แผนงาน โครงการ การดำเนินงานและขับเคลื่อนโครงการฯ ให้บรรลุตามนโยบาย ๒. กำกับ ดูแล ให้คำแนะนำ ปรีกษา แก้ไขปัญหาอุปสรรค ติดตามผลการดำเนินงานโครงการฯ		

๕. แผนการปฏิบัติงานการส่งเสริม พัฒนาอาชีพ และการตลาด

กิจกรรม	ปี ๒๕๖๔												หน่วยงานหลัก	
	ม.ค.	ก.พ.	มี.ค.	เม.ย.	พ.ค.	มิ.ย.	ก.ค.	ส.ค.	ก.ย.	ต.ค.	พ.ย.	ธ.ค.		
๑. คัดเลือกเกษตรกร						↔								คณะกรรมการขับเคลื่อนโครงการฯ ระดับจังหวัด และอำเภอ
๒. ส่งเสริมการรวมกลุ่มเกษตรกรทฤษฎีใหม่ ตำบลต้นแบบ จัดทำแผนพัฒนา และเพิ่มศักยภาพกลุ่ม							↔							คณะกรรมการขับเคลื่อนโครงการฯ ระดับอำเภอ
๓. จัดกระบวนการเรียนรู้ด้านการผลิต และการตลาด							↔							คณะกรรมการขับเคลื่อนโครงการฯ ระดับอำเภอ
๔. ส่งเสริมและสนับสนุนการผลิตตาม แผนพัฒนากลุ่มเกษตรกรทฤษฎีใหม่ ตำบลต้นแบบ								↔	↔	↔	↔	↔	↔	คณะกรรมการขับเคลื่อนโครงการฯ ระดับอำเภอ
๕. เตรียมความพร้อมด้านการตลาด ของกลุ่มเกษตรกรทฤษฎีใหม่ตำบลต้นแบบ								↔	↔					คณะกรรมการขับเคลื่อนโครงการฯ ระดับจังหวัด และอำเภอ
๖. ส่งเสริมการจำหน่ายผลผลิต								↔	↔	↔	↔	↔	↔	คณะกรรมการขับเคลื่อนโครงการฯ ระดับจังหวัด และอำเภอ
๗. ผลักดันสูวิสาหกิจชุมชนที่พึ่งตนเองได้								↔	↔	↔	↔	↔	↔	คณะกรรมการขับเคลื่อนโครงการฯ ระดับจังหวัด และอำเภอ
๘. พัฒนาเป็นแหล่งเรียนรู้ต้นแบบ เกษตรกรทฤษฎีใหม่								↔	↔	↔	↔	↔	↔	คณะกรรมการขับเคลื่อนโครงการฯ ระดับจังหวัด และอำเภอ
๙. ติดตามและผลักดันการขับเคลื่อน โครงการฯ ของจังหวัด								↔	↔	↔	↔	↔	↔	คณะกรรมการฯ ด้านการพัฒนา อาชีพและการตลาดและหน่วยงาน ที่ได้รับมอบหมายในแต่ละภาค (กสภ. ปศ. กปม. กสส.)

หมายเหตุ แผนการปฏิบัติงาน สามารถปรับเปลี่ยนได้ตามสถานการณ์

## ภาคผนวก ก

๑. คำสั่งกระทรวงเกษตรและสหกรณ์ ที่ ๘๙๕/๒๕๖๓ ลงวันที่ ๑๒ พฤษภาคม ๒๕๖๔
๒. คำสั่งคณะกรรมการบริหารโครงการ ๑ ตำบล ๑ กลุ่มเกษตรกรทฤษฎีใหม่  
ที่ ๐๐๑/๒๕๖๔ ลงวันที่ ๑๒ พฤษภาคม ๒๕๖๔



## คำสั่งกระทรวงเกษตรและสหกรณ์

ที่ ๙๙๕ /๒๕๖๓

เรื่อง แต่งตั้งคณะกรรมการบริหาร และคณะทำงานขับเคลื่อนโครงการ ๑ ตำบล ๑ กลุ่มเกษตรกรทฤษฎีใหม่

ตามที่กระทรวงเกษตรและสหกรณ์ ได้จัดทำและเสนอโครงการ ๑ ตำบล ๑ กลุ่มเกษตรกรทฤษฎีใหม่ ภายใต้โครงการฟื้นฟูเศรษฐกิจและสังคมที่ได้รับผลกระทบจากการระบาดของโรคติดเชื้อไวรัสโคโรนา ๒๐๑๙ ไปยังคณะกรรมการกลั่นกรองการใช้จ่ายเงินกู้เพื่อพิจารณาและเสนอต่อคณะรัฐมนตรี ซึ่งคณะรัฐมนตรีได้มีมติเมื่อวันที่ ๘ กรกฎาคม ๒๕๖๓ เห็นชอบผลการพิจารณาของคณะกรรมการกลั่นกรองการใช้จ่ายเงินกู้แล้ว นั้น

เพื่อให้การขับเคลื่อนการดำเนินงานโครงการ ๑ ตำบล ๑ กลุ่มเกษตรกรทฤษฎีใหม่ เป็นไปอย่างมีประสิทธิภาพ เกิดผลสัมฤทธิ์อย่างเป็นรูปธรรมในพื้นที่ และมีการบูรณาการจากทุกภาคส่วนที่เกี่ยวข้องอาศัยอำนาจตามความในมาตรา ๒๐ แห่งพระราชบัญญัติระเบียบบริหารราชการแผ่นดิน พ.ศ. ๒๕๓๔ และที่แก้ไขเพิ่มเติม จึงแต่งตั้ง คณะกรรมการบริหาร และคณะทำงานขับเคลื่อนโครงการ ๑ ตำบล ๑ กลุ่มเกษตรกรทฤษฎีใหม่ โดยมีองค์ประกอบ หน้าที่และอำนาจ ดังนี้

## ๑. คณะกรรมการบริหารโครงการ ๑ ตำบล ๑ กลุ่มเกษตรกรทฤษฎีใหม่

## องค์ประกอบ

๑. ปลัดกระทรวงเกษตรและสหกรณ์	ประธานกรรมการ
๒. รองปลัดกระทรวงเกษตรและสหกรณ์ที่ได้รับมอบหมาย	รองประธานกรรมการ
๓. หัวหน้าผู้ตรวจราชการกระทรวงเกษตรและสหกรณ์	กรรมการ
๔. อธิบดีกรมการข้าว	กรรมการ
๕. อธิบดีกรมชลประทาน	กรรมการ
๖. อธิบดีกรมตรวจบัญชีสหกรณ์	กรรมการ
๗. อธิบดีกรมประมง	กรรมการ
๘. อธิบดีกรมปศุสัตว์	กรรมการ
๙. อธิบดีกรมพัฒนาที่ดิน	กรรมการ
๑๐. อธิบดีกรมวิชาการเกษตร	กรรมการ
๑๑. อธิบดีกรมส่งเสริมการเกษตร	กรรมการ
๑๒. อธิบดีกรมส่งเสริมสหกรณ์	กรรมการ
๑๓. อธิบดีกรมหม่อนไหม	กรรมการ
๑๔. เลขาธิการสำนักงานการปฏิรูปที่ดินเพื่อเกษตรกรรม	กรรมการ
๑๕. เลขาธิการสำนักงานมาตรฐานสินค้าเกษตรและอาหารแห่งชาติ	กรรมการ
๑๖. เลขาธิการสำนักงานเศรษฐกิจการเกษตร	กรรมการ

/๑๗. ผู้อำนวยการ...

- ๒ -

๑๗. ผู้อำนวยการองค์การตลาดเพื่อเกษตรกร	กรรมการ
๑๘. ผู้ช่วยปลัดกระทรวงเกษตรและสหกรณ์ที่ได้รับมอบหมาย	กรรมการ และเลขานุการ
๑๙. ผู้อำนวยการสำนักแผนงานและโครงการพิเศษ สำนักงานปลัดกระทรวงเกษตรและสหกรณ์	กรรมการ และผู้ช่วยเลขานุการ
๒๐. ผู้อำนวยการกองนโยบายเทคโนโลยีเพื่อการเกษตร และเกษตรกรรมยั่งยืน สำนักงานปลัดกระทรวงเกษตรและสหกรณ์	กรรมการ และผู้ช่วยเลขานุการ

**หน้าที่และอำนาจ**

๑. กำหนดแนวทาง แผนงาน โครงการ การดำเนินงานและขับเคลื่อนโครงการ ๑ ตำบล ๑ กลุ่มเกษตรกรทฤษฎีใหม่ ให้บรรลุตามนโยบายที่กำหนดไว้
๒. กำกับ ดูแล ให้คำแนะนำ ปกป้อง แก้ไขปัญหาอุปสรรค ติดตามผลการดำเนินงานโครงการ ๑ ตำบล ๑ กลุ่มเกษตรกรทฤษฎีใหม่ และรายงานผลการดำเนินงานต่อคณะกรรมการอำนวยการโครงการ ๑ ตำบล ๑ กลุ่มเกษตรกรทฤษฎีใหม่
๓. แต่งตั้งคณะกรรมการ คณะทำงาน หรืออื่นๆ ตามความจำเป็น
๔. ปฏิบัติหน้าที่อื่นตามที่ได้รับมอบหมาย

**๒. คณะทำงานขับเคลื่อนโครงการ ๑ ตำบล ๑ กลุ่มเกษตรกรทฤษฎีใหม่****องค์ประกอบ**

- |  |                                 |
|--|---------------------------------|
| ๑. ผู้ช่วยปลัดกระทรวงเกษตรและสหกรณ์ที่ได้รับมอบหมาย  | ประธานคณะทำงาน                  |
| ๒. ผู้แทนกรมประมง  | คณะทำงาน                        |
| ๓. ผู้แทนกรมปศุสัตว์   | คณะทำงาน                        |
| ๔. ผู้แทนกรมพัฒนาที่ดิน  | คณะทำงาน                        |
| ๕. ผู้แทนกรมส่งเสริมการเกษตร   | คณะทำงาน                        |
| ๖. ผู้แทนสำนักงานเศรษฐกิจการเกษตร  | คณะทำงาน                        |
| ๗. ผู้อำนวยการกองคลัง<br>สำนักงานปลัดกระทรวงเกษตรและสหกรณ์   | คณะทำงาน                        |
| ๘. ผู้อำนวยการสำนักกฎหมาย<br>สำนักงานปลัดกระทรวงเกษตรและสหกรณ์   | คณะทำงาน                        |
| ๙. ผู้อำนวยการกองนโยบายเทคโนโลยีเพื่อการเกษตรและเกษตรกรรมยั่งยืน<br>สำนักงานปลัดกระทรวงเกษตรและสหกรณ์                                      | คณะทำงาน<br>และเลขานุการ        |
| ๑๐. หัวหน้ากลุ่มพัฒนาเทคโนโลยีชีวภาพทางการเกษตร<br>กองนโยบายเทคโนโลยีเพื่อการเกษตรและเกษตรกรรมยั่งยืน<br>สำนักงานปลัดกระทรวงเกษตรและสหกรณ์ | คณะทำงาน<br>และผู้ช่วยเลขานุการ |
| ๑๑. หัวหน้ากลุ่มเกษตรและสหกรณ์จังหวัด<br>สำนักแผนงานและโครงการพิเศษ<br>สำนักงานปลัดกระทรวงเกษตรและสหกรณ์                                   | คณะทำงาน<br>และผู้ช่วยเลขานุการ |

/หน้าที่และอำนาจ...

-๓-

หน้าที่และอำนาจ

๑. ดำเนินการตามแนวทางการดำเนินงานและขับเคลื่อนโครงการ ๑ ตำบล ๑ กลุ่มเกษตรทฤษฎีใหม่ ให้บรรลุตามนโยบายที่กำหนดไว้
๒. วางแผนการดำเนินงาน แผนการประชาสัมพันธ์ แผนการบริหารงบประมาณ โครงการ ๑ ตำบล ๑ กลุ่มเกษตรทฤษฎีใหม่ ให้เป็นไปตามวัตถุประสงค์
๓. ติดตามการดำเนินงาน ร่วมแก้ไขปัญหาการดำเนินงานและรายงานผลให้ คณะกรรมการบริหารโครงการ ๑ ตำบล ๑ กลุ่มเกษตรทฤษฎีใหม่ ทราบอย่างต่อเนื่อง
๔. บูรณาการความร่วมมือส่วนราชการ รัฐวิสาหกิจและภาคเอกชน เพื่อสนับสนุนการดำเนินงานโครงการ ๑ ตำบล ๑ กลุ่มเกษตรทฤษฎีใหม่
๕. ปฏิบัติหน้าที่อื่นตามที่ได้รับมอบหมาย

๓. คณะทำงานขับเคลื่อนโครงการ ๑ ตำบล ๑ กลุ่มเกษตรทฤษฎีใหม่ ระดับจังหวัดองค์ประกอบ

- |  |                          |
|--|--------------------------|
| ๑. เกษตรและสหกรณ์จังหวัด   | ประธานคณะทำงาน           |
| ๒. เกษตรจังหวัด  | คณะทำงาน                 |
| ๓. ปฎิรูปที่ดินจังหวัด   | คณะทำงาน                 |
| ๔. ประธานสภาเกษตรกรจังหวัด   | คณะทำงาน                 |
| ๕. ประมงจังหวัด  | คณะทำงาน                 |
| ๖. ปศุสัตว์จังหวัด   | คณะทำงาน                 |
| ๗. ผู้แทนกรมการข้าวที่รับผิดชอบพื้นที่จังหวัด                            | คณะทำงาน                 |
| ๘. ผู้แทนกรมวิชาการเกษตรที่รับผิดชอบพื้นที่จังหวัด                       | คณะทำงาน                 |
| ๙. ผู้อำนวยการโครงการชลประทานจังหวัด                                     | คณะทำงาน                 |
| ๑๐. ผู้อำนวยการสถานีพัฒนาที่ดินพื้นที่จังหวัด                            | คณะทำงาน                 |
| ๑๑. สหกรณ์จังหวัด  | คณะทำงาน                 |
| ๑๒. หัวหน้าสำนักงานตรวจบัญชีสหกรณ์                                       | คณะทำงาน                 |
| ๑๓. หัวหน้ากลุ่มยุทธศาสตร์พัฒนาการเกษตร<br>สำนักงานเกษตรและสหกรณ์จังหวัด | คณะทำงาน<br>และเลขานุการ |

หน้าที่และอำนาจ

๑. พิจารณาคัดเลือกเกษตรกรและแรงงานเกษตรทฤษฎีใหม่ระดับตำบลเข้าร่วมโครงการ ๑ ตำบล ๑ กลุ่มเกษตรทฤษฎีใหม่
๒. ขับเคลื่อนโครงการ ๑ ตำบล ๑ กลุ่มเกษตรทฤษฎีใหม่
๓. ติดตามการดำเนินงาน ร่วมแก้ไขปัญหาการดำเนินงาน และรายงานผลต่อคณะอนุกรรมการพัฒนาการเกษตรและสหกรณ์ระดับจังหวัด และกระทรวงเกษตรและสหกรณ์ ทราบอย่างต่อเนื่อง
๔. บูรณาการความร่วมมือส่วนราชการ รัฐวิสาหกิจและภาคเอกชนในพื้นที่จังหวัด เพื่อสนับสนุนการดำเนินงานโครงการ ๑ ตำบล ๑ กลุ่มเกษตรทฤษฎีใหม่
๕. ปฏิบัติหน้าที่อื่นตามที่ได้รับมอบหมาย

/๔. คณะทำงาน...

-๕-

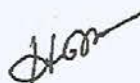
๔. คณะทำงานขับเคลื่อนโครงการ ๑ ตำบล ๑ กลุ่มเกษตรกรทฤษฎีใหม่ ระดับอำเภอ  
องค์ประกอบ

- |   |                                 |
|---|---------------------------------|
| ๑. นายอำเภอ   | ที่ปรึกษาคณะทำงาน               |
| ๒. เกษตรอำเภอ   | ประธานคณะทำงาน                  |
| ๓. ปลัดอำเภอที่ได้รับมอบหมาย  | รองประธานคณะทำงาน               |
| ๔. กำนันพื้นที่ที่ดำเนินการ   | คณะทำงาน                        |
| ๕. นายกองค้กรปกครองส่วนท้องถิ่น   | คณะทำงาน                        |
| ๖. ผู้แทนสภาเกษตรกรประจำตำบล  | คณะทำงาน                        |
| ๗. หัวหน้าส่วนราชการระดับอำเภอ หรือเทียบเท่าของหน่วยงาน<br>ในสังกัดกระทรวงเกษตรและสหกรณ์ทั้งราชการส่วนภูมิภาค<br>และส่วนกลาง ที่ได้รับมอบหมายให้รับผิดชอบพื้นที่อำเภอ | คณะทำงาน                        |
| ๘. เกษตรตำบลที่ได้รับมอบหมาย  | คณะทำงาน<br>และเลขานุการ        |
| ๙. ผู้แทนสำนักงานเกษตรและสหกรณ์จังหวัด  | คณะทำงาน<br>และผู้ช่วยเลขานุการ |

หน้าที่และอำนาจ

๑. รับสมัคร ตรวจสอบคุณสมบัติ และคัดเลือกเกษตรกร เพื่อเข้าร่วมโครงการ ๑ ตำบล ๑ กลุ่มเกษตรกรทฤษฎีใหม่
  ๒. รับสมัคร และคัดเลือกแรงงานเกษตรกรทฤษฎีใหม่ระดับตำบลเพื่อเข้าร่วมโครงการ ๑ ตำบล ๑ กลุ่มเกษตรกรทฤษฎีใหม่
  ๓. ขับเคลื่อนโครงการ ๑ ตำบล ๑ กลุ่มเกษตรกรทฤษฎีใหม่
  ๔. ติดตามการดำเนินงาน ร่วมแก้ไขปัญหาการดำเนินงานและรายงานผลต่อคณะทำงานขับเคลื่อนโครงการ ๑ ตำบล ๑ กลุ่มเกษตรกรทฤษฎีใหม่ ระดับจังหวัด ทราบอย่างต่อเนื่อง
  ๕. บูรณาการความร่วมมือส่วนราชการ รัฐวิสาหกิจและภาคเอกชนในพื้นที่อำเภอ เพื่อสนับสนุนการดำเนินงานโครงการ ๑ ตำบล ๑ กลุ่มเกษตรกรทฤษฎีใหม่
  ๖. ปฏิบัติหน้าที่อื่นตามที่ได้รับมอบหมาย
- ทั้งนี้ ตั้งแต่บัดนี้เป็นต้นไป

สั่ง ณ วันที่ ๑๗ กรกฎาคม พ.ศ. ๒๕๖๓



(นายเฉลิมชัย ศรีอ่อน)

รัฐมนตรีว่าการกระทรวงเกษตรและสหกรณ์





คำสั่งคณะกรรมการบริหารงานโครงการ ๑ ตำบล ๑ กลุ่มเกษตรทฤษฎีใหม่  
ที่ ๐๐๑ / ๒๕๖๔  
เรื่อง แต่งตั้งคณะกรรมการภายใต้โครงการ ๑ ตำบล ๑ กลุ่มเกษตรทฤษฎีใหม่

ตามคำสั่งกระทรวงเกษตรและสหกรณ์ ที่ ๘๙๕/๒๕๖๓ ลงวันที่ ๑๗ กรกฎาคม พ.ศ. ๒๕๖๓ ได้แต่งตั้งคณะกรรมการบริหาร และคณะทำงานขับเคลื่อนโครงการ ๑ ตำบล ๑ กลุ่มเกษตรทฤษฎีใหม่ ไว้แล้ว นั้น

เพื่อให้การดำเนินงานโครงการ ๑ ตำบล ๑ กลุ่มเกษตรทฤษฎีใหม่เป็นไปอย่างมีประสิทธิภาพ เกิดการบูรณาการและเกิดผลสัมฤทธิ์ อาศัยอำนาจตามความในข้อ ๓ ของคณะกรรมการบริหารโครงการ ๑ ตำบล ๑ กลุ่มเกษตรทฤษฎีใหม่ ตามคำสั่งกระทรวงเกษตรและสหกรณ์ ที่ ๘๙๕/๒๕๖๓ ลงวันที่ ๑๗ กรกฎาคม พ.ศ. ๒๕๖๓ เรื่อง แต่งตั้งคณะกรรมการบริหาร และคณะทำงานขับเคลื่อนโครงการ ๑ ตำบล ๑ กลุ่มเกษตรทฤษฎีใหม่ ประกอบมติคณะกรรมการบริหารโครงการ ๑ ตำบล ๑ กลุ่มเกษตรทฤษฎีใหม่ ในการประชุมครั้งที่ ๑/๒๕๖๔ เมื่อวันที่ ๒๐ มกราคม ๒๕๖๔ จึงแต่งตั้งคณะกรรมการภายใต้โครงการ ๑ ตำบล ๑ กลุ่มเกษตรทฤษฎีใหม่ ดังนี้

**๑. ด้านการพัฒนาพื้นที่**

**องค์ประกอบ**

- |  |                            |
|--|----------------------------|
| ๑. รองปลัดกระทรวงเกษตรและสหกรณ์<br>(นายประยูร อินสกุล) | ประธานอนุกรรมการ           |
| ๒. อธิบดีกรมชลประทาน                                   | อนุกรรมการ                 |
| ๓. อธิบดีกรมพัฒนาที่ดิน                                | อนุกรรมการ                 |
| ๔. เลขาธิการสำนักงานการปฏิรูปที่ดินเพื่อเกษตรกรรม      | อนุกรรมการ                 |
| ๕. รองอธิบดีกรมพัฒนาที่ดิน ที่ได้รับมอบหมาย            | อนุกรรมการ<br>และเลขานุการ |

**อำนาจหน้าที่**

๑. กำกับดูแลดำเนินการออกแบบและการพัฒนาแปลงในพื้นที่ให้บรรลุตามนโยบายและเป็นไปตามแนวทางที่กำหนด
๒. รายงานผลความก้าวหน้าต่อคณะกรรมการบริหารโครงการ ๑ ตำบล ๑ กลุ่มเกษตรทฤษฎีใหม่ เพื่อทราบในที่ประชุมคณะกรรมการบริหารโครงการ ๑ ตำบล ๑ กลุ่มเกษตรทฤษฎีใหม่ทุกครั้ง
๓. ปฏิบัติหน้าที่อื่นๆ ตามที่ได้รับมอบหมาย

**๒. ด้านการพัฒนาอาชีพและการตลาด**

**องค์ประกอบ**

- |  |                  |
|--|------------------|
| ๑. รองปลัดกระทรวงเกษตรและสหกรณ์<br>(นายอำพันรุ้ เวฬุตันติ) | ประธานอนุกรรมการ |
| ๒. อธิบดีกรมประมง  | อนุกรรมการ       |

/๓. อธิบดีกรม ...

- ๒ -

๓. อธิปไตยกรมปศุสัตว์	อนุกรรมการ
๔. อธิปไตยกรมส่งเสริมการเกษตร	อนุกรรมการ
๕. อธิปไตยกรมส่งเสริมสหกรณ์	อนุกรรมการ
๖. รองอธิปไตยกรมส่งเสริมการเกษตร ที่ได้รับมอบหมาย	อนุกรรมการ และเลขานุการ
๗. ผู้อำนวยการกองนโยบายเทคโนโลยีเพื่อการเกษตรและเกษตรกรรมยั่งยืน สำนักงานปลัดกระทรวงเกษตรและสหกรณ์	อนุกรรมการ และผู้ช่วยเลขานุการ

อำนาจหน้าที่

๑. จัดตั้งและส่งเสริมให้เกษตรกรที่เข้าร่วมโครงการ ๑ ตำบล ๑ กลุ่มเกษตรกรทฤษฎีใหม่  
รวมกลุ่มการผลิต

๒. พัฒนาอาชีพและส่งเสริมการผลิตให้ได้มาตรฐาน สอดคล้องกับความต้องการของตลาด

๓. พัฒนากลุ่มให้เข้มแข็งสู่การเป็นวิสาหกิจชุมชน

๔. รายงานผลความก้าวหน้าต่อคณะกรรมการบริหารโครงการ ๑ ตำบล ๑ กลุ่มเกษตรกรทฤษฎีใหม่  
เพื่อทราบในที่ประชุมคณะกรรมการบริหารโครงการ ๑ ตำบล ๑ กลุ่มเกษตรกรทฤษฎีใหม่ทุกครั้ง

๕. ปฏิบัติหน้าที่อื่นๆ ตามที่ได้รับมอบหมาย

๓. ด้านการขับเคลื่อนในพื้นที่องค์ประกอบ

๑. หัวหน้าผู้ตรวจราชการกระทรวงเกษตรและสหกรณ์	ประธานอนุกรรมการ
๒. ผู้ตรวจราชการกระทรวงเกษตรและสหกรณ์ (นายมนัส กำเนิดมณี)	รองประธานอนุกรรมการ
๓. ผู้ตรวจราชการกระทรวงเกษตรและสหกรณ์ ที่รับผิดชอบทุกเขตตรวจราชการ	อนุกรรมการ
๔. ผู้อำนวยการสำนักตรวจราชการ สำนักงานปลัดกระทรวงเกษตรและสหกรณ์	อนุกรรมการ และเลขานุการ
๕. ผู้อำนวยการกองนโยบายเทคโนโลยีเพื่อการเกษตรและเกษตรกรรมยั่งยืน สำนักงานปลัดกระทรวงเกษตรและสหกรณ์	อนุกรรมการ และผู้ช่วยเลขานุการ

อำนาจหน้าที่

๑. ประสานงานช่วยเหลือ แก้ไขปัญหาการดำเนินงานอย่างทันที่ตามที่ ตามโครงการ ๑ ตำบล  
๑ กลุ่มเกษตรกรทฤษฎีใหม่ ของทุกจังหวัดในเขตรับผิดชอบ ดำเนินการไปได้อย่างมีประสิทธิภาพ

๒. รายงานผลความก้าวหน้าต่อคณะกรรมการบริหารโครงการ ๑ ตำบล ๑ กลุ่มเกษตรกรทฤษฎีใหม่  
เพื่อทราบในที่ประชุมคณะกรรมการบริหารโครงการ ๑ ตำบล ๑ กลุ่มเกษตรกรทฤษฎีใหม่ทุกครั้ง

๓. ปฏิบัติหน้าที่อื่นๆ ตามที่ได้รับมอบหมาย

/๔. ด้านการติดตาม ...

- ๓ -

## ๔. ด้านการติดตามประเมินผล

## องค์ประกอบ

๑. รองปลัดกระทรวงเกษตรและสหกรณ์ (นายระพีภัทร์ จันทรศรีวงศ์)	ประธานอนุกรรมการ
๒. ผู้ช่วยปลัดกระทรวงเกษตรและสหกรณ์ ที่ได้รับมอบหมาย	อนุกรรมการ
๓. รองเลขาธิการสำนักงานเศรษฐกิจการเกษตร ที่ได้รับมอบหมาย	อนุกรรมการ
๔. ผู้อำนวยการศูนย์เทคโนโลยีสารสนเทศและการสื่อสาร สำนักงานปลัดกระทรวงเกษตรและสหกรณ์	อนุกรรมการ
๕. ผู้อำนวยการกองนโยบายเทคโนโลยีเพื่อการเกษตรและเกษตรกรรมยั่งยืน สำนักงานปลัดกระทรวงเกษตรและสหกรณ์	อนุกรรมการ และเลขานุการ
๖. ผู้อำนวยการสำนักแผนงานและโครงการพิเศษ สำนักงานปลัดกระทรวงเกษตรและสหกรณ์	อนุกรรมการ และผู้ช่วยเลขานุการ
๗. ผู้อำนวยการศูนย์ประเมินผล สำนักงานเศรษฐกิจการเกษตร	อนุกรรมการ และผู้ช่วยเลขานุการ

## อำนาจหน้าที่

ทฤษฎีใหม่

๑. ออกแบบและวางระบบการติดตามและรายงานผลดำเนินงานโครงการ ๑ ตำบล ๑ กลุ่มเกษตรกร
๒. ออกแบบการประเมินผลโครงการ ๑ ตำบล ๑ กลุ่มเกษตรกรทฤษฎีใหม่
๓. ติดตามและประเมินผลโครงการ ๑ ตำบล ๑ กลุ่มเกษตรกรทฤษฎีใหม่
๔. รายงานผลการติดตามและประเมินผลโครงการ ๑ ตำบล ๑ กลุ่มเกษตรกรทฤษฎีใหม่  
ต่อคณะกรรมการบริหารโครงการ ๑ ตำบล ๑ กลุ่มเกษตรกรทฤษฎีใหม่
๕. ปฏิบัติหน้าที่อื่นๆ ตามที่ได้รับมอบหมาย

ทั้งนี้ ตั้งแต่บัดนี้เป็นต้นไป

สั่ง ณ วันที่ ๑๒ พฤษภาคม พ.ศ. ๒๕๖๔



(นายทองเปลว กองจันทร์)

ปลัดกระทรวงเกษตรและสหกรณ์

ประธานอนุกรรมการบริหารโครงการ ๑ ตำบล ๑ กลุ่มเกษตรกรทฤษฎีใหม่

## ภาคผนวก ข

แบบฟอร์มต่าง ๆ

- แบบรายงานผลการคัดเลือกกลุ่มเกษตรกรทฤษฎีใหม่ตำบลต้นแบบ (แบบกท. ๐๑)
- แผนการผลิตรายบุคคล (แบบกท. ๐๒)
- แผนการผลิตและการตลาดกลุ่มเกษตรกรทฤษฎีใหม่ตำบลต้นแบบ (แบบกท. ๐๓)
- แบบสำรวจความพร้อมด้านการตลาดของ “กลุ่มเกษตรกรทฤษฎีใหม่ตำบลต้นแบบ” (แบบกท. ๐๔)
- แบบรายงานความก้าวหน้า (แบบกท. ๐๕)

สรุปผลการคัดเลือกกลุ่มเกษตรกรทฤษฎีใหม่ตำบลต้นแบบ  
จังหวัด .....

หน่วยงานที่รับผิดชอบ คณะทำงานขับเคลื่อนโครงการ ๑ ตำบล ๑ กลุ่มเกษตรกรทฤษฎีใหม่ ระดับจังหวัด

ที่	ตำบล	อำเภอ	ชื่อกลุ่มเกษตรกร	จำนวนสมาชิก (ราย)	สินค้าหลัก	พื้นที่การผลิต (ไร่)	หมายเหตุ
๑							
๒							
๓							
๔							
๕							

หมายเหตุ : รายงานภายในวันที่ ๑ กรกฎาคม ๒๕๖๔

## แผนการผลิตรายบุคคล

## ๑. ข้อมูลเกษตรกร

๑.๑ ชื่อ - สกุล ..... เพศ  ชาย  หญิง อายุ..... ปี

๑.๒ ที่ตั้งแปลง .....

๑.๓ หมายเลขโทรศัพท์ที่ติดต่อได้ .....

## ๒. ข้อมูลพื้นฐานกิจกรรมการผลิต

๒.๑ สินค้าทั้งหมดที่ดำเนินการในปัจจุบัน .....

ขนาดพื้นที่ทั้งหมด\* ..... หน่วย ( เช่น ไร่ เป็นต้น ) (\*เฉพาะกรณีผลิตพืช)

ปริมาณผลผลิตรวม ..... หน่วย ( เช่น กล่อง/วัน, กก./เดือน, ตัน/ปี เป็นต้น)

รวมรายรับสุทธิจากสินค้าทั้งหมด ..... บาท/ปี

๒.๒ สินค้าหลักที่ต้องการดำเนินการพัฒนา เลือกจำนวน ๑ ชนิด จากกิจกรรมใหม่

(\* เฉพาะกรณีผลิตพืชให้ระบุขนาดพื้นที่ปลูกของสินค้าที่ต้องการพัฒนา)

ชนิดสินค้า ..... พื้นที่ปลูก\* .....

ปริมาณที่ผลิตได้ ..... หน่วย/รอบการผลิต ( เช่น ตัน/ปี, กล่อง/วัน, เกวียน/ปี เป็นต้น)

รายการ	ปี.....												
	ม.ค.	ก.พ.	มี.ค.	เม.ย.	พ.ค.	มิ.ย.	ก.ค.	ส.ค.	ก.ย.	ต.ค.	พ.ย.	ธ.ค.	รวม
พื้นที่ปลูก (ไร่)													
ปริมาณผลผลิต (ตัน)													

๒.๓ พิกัดแปลง (ค่า X,Y) .....

๒.๔ แผนผังแปลง (กรณีรายบุคคลให้วาดแผนผังแปลง)



## ๒.๓ ข้อมูลด้านการตลาด (ช่องทางการจำหน่ายผลผลิต)

ช่องทางการจำหน่ายผลผลิต			
ตลาดในชุมชน	ตลาดนอกชุมชน	ตลาดออนไลน์	ตลาดอื่น ๆ
๑.	๑.	๑.	๑.
๒.	๒.	๒.	๒.
๓.	๓.	๓.	๓.
๔.	๔.	๔.	๔.
๕.	๕.	๕.	๕.

## ๓. ข้อมูลเป้าหมายการพัฒนาด้านการผลิตและการตลาดของกลุ่มเกษตรกรทฤษฎีใหม่

## ๓.๑ เป้าหมายการพัฒนา (เลือกได้มากกว่า ๑ ข้อ)

 ๑) การเพิ่มผลผลิต

- ปริมาณ จากจำนวน ..... หน่วย/หน่วยการผลิต (เช่น ต้น/ไร่, กล่อง/เดือน)  
 เพิ่มขึ้นจำนวน ..... หน่วย/หน่วยการผลิต  
 รวมผลผลิตเป้าหมายทั้งสิ้น..... หน่วย/หน่วยการผลิต

 ๒) การลดต้นทุนการผลิต

- ต้นทุนการผลิต จากเดิม ..... บาท/หน่วยการผลิต (เช่น บาท/ไร่, บาท/กก., บาท/กล่อง)  
 ลดลงเหลือ ..... บาท/หน่วยการผลิต  
 คิดเป็นต้นทุนที่ลดลงทั้งสิ้น ..... บาท/หน่วยการผลิต

\*กิจกรรมที่ดำเนินการเพื่อลดต้นทุนการผลิต เช่น ลดอัตราการใช้พันธุ์ ผลิตพันธุ์เพื่อใช้เอง การใช้ปุ๋ยตามค่าวิเคราะห์  
 การใช้สารชีวภัณฑ์ ฯลฯ

 ๓) การพัฒนาคุณภาพสินค้า/ผลผลิต

- ( ) พื้นที่/สถานที่การผลิตได้รับการรับรองมาตรฐาน (ระบุ) .....  
 ( เช่น GAP GMP เกษตรอินทรีย์ ฯลฯ)  
 เพิ่มขึ้นจากจำนวน ..... ไร่ เป็นจำนวน ..... ไร่  
 คิดเป็นผลผลิตเป้าหมายทั้งสิ้น ..... หน่วย/ไร่
- ( ) ชนิดสินค้าได้รับการรับรองมาตรฐาน (ระบุ) .....  
 เพิ่มขึ้นจากจำนวน ..... ชนิด ได้แก่ .....  
 เป็นจำนวน ..... ชนิด ได้แก่ .....
- ( ) อื่นๆ (ระบุ) .....

 ๔) เพิ่มช่องทางการจำหน่าย

- จากเดิมจำหน่ายโดย ..... (ระบุ เช่น จำหน่ายเองในตลาด)  
 จะเพิ่มเติมเป็น ..... ( เช่น จำหน่ายผ่าน Facebook , ทางไปรษณีย์ เป็นต้น)

 ๕) การเพิ่มมูลค่าสินค้า

- ( ) การแปรรูป จากเดิม ..... เป็น .....
- ( ) การพัฒนาบรรจุภัณฑ์ จากเดิม ..... เป็น .....
- ( ) อื่นๆ (ระบุ) .....



## ผลการสำรวจความพร้อมด้านการตลาดของ “กลุ่มเกษตรกรทฤษฎีใหม่ตำบลต้นแบบ”

ชื่อกลุ่ม.....ตำบล.....  
อำเภอ.....จังหวัด.....

หน่วยงานที่รับผิดชอบ คณะทำงานขับเคลื่อนโครงการ ๑ ตำบล ๑ กลุ่มเกษตรกรทฤษฎีใหม่ ระดับอำเภอ

ชื่อ แหล่งรับซื้อ สินค้า	ที่ตั้ง	ชื่อ/เบอร์โทรศัพท์ ผู้ซื้อสินค้า	ชนิดสินค้า ที่กลุ่มผลิต	ปริมาณที่ ต้องการ (กก.)	ช่วงเวลา ที่ต้องการ (วัน/เดือน/ปี)	ชนิดสินค้า ที่ตลาดต้องการ	ปริมาณที่ ต้องการ (กก.)	ช่วงเวลา ที่ต้องการ (วัน/เดือน/ปี)	มาตรฐานที่ ต้องการ
	<input type="checkbox"/> ในชุมชน <input type="checkbox"/> นอก ชุมชน		๑.....			๑.....			
			๒.....			๒.....			
			๓.....			๓.....			
			๔.....			๔.....			
			๕.....			๕.....			
	<input type="checkbox"/> ในชุมชน <input type="checkbox"/> นอก ชุมชน		๑.....			๑.....			
			๒.....			๒.....			
			๓.....			๓.....			
			๔.....			๔.....			
			๕.....			๕.....			

- หมายเหตุ ๑. แหล่งรับซื้อสินค้าในชุมชน ได้แก่ ร้านค้าชุมชน ตลาดชุมชน สหกรณ์ สถานที่ราชการในชุมชน เป็นต้น  
 ๒. แหล่งรับซื้อสินค้านอกชุมชน ได้แก่ ตลาดค้าส่ง ตลาดโมเดิร์นเทรด ห้างสรรพสินค้า เป็นต้น  
 ๓. มาตรฐานที่ต้องการ ได้แก่ GAP เกษตรอินทรีย์ GMP เป็นต้น

**รายงานความก้าวหน้าการขับเคลื่อน**  
**การพัฒนาอาชีพและการตลาดของเกษตรกรที่เข้าร่วมโครงการ ๑ ตำบล ๑ กลุ่มเกษตรกรทฤษฎีใหม่**  
**ประจำเดือน.....**

จังหวัด.....

กิจกรรม	หน่วยวัด	เป้าหมาย	ผลการดำเนินงาน				คำชี้แจง/ปัญหาอุปสรรค
			ยังไม่ได้ดำเนินการ	อยู่ระหว่างดำเนินการ	ผลดำเนินงานประจำเดือน	ผลดำเนินงานสะสม	
๑. การคัดเลือกและประเมินศักยภาพเกษตรกร	ราย						
๒. ส่งเสริมการรวมกลุ่มเกษตรกรทฤษฎีใหม่ตำบลต้นแบบจัดทำแผนพัฒนา และเพิ่มศักยภาพกลุ่ม	กลุ่ม						
๓. จัดกระบวนการเรียนรู้ด้านการผลิตและการตลาด	กลุ่ม						
๔. ส่งเสริมและสนับสนุนการผลิตตามแผนพัฒนา กลุ่มเกษตรกรทฤษฎีใหม่ตำบลต้นแบบ	กลุ่ม						
๕. เตรียมความพร้อมด้านการตลาดของกลุ่มเกษตรกรทฤษฎีใหม่ตำบลต้นแบบ	กลุ่ม						
๖. ส่งเสริมการจำหน่ายผลผลิต	กลุ่ม						
	บาท						
๗. ผลักดันสู่วิสาหกิจชุมชนที่พึ่งตนเองได้	กลุ่ม						
๘. พัฒนาเป็นแหล่งเรียนรู้ต้นแบบเกษตรกรทฤษฎีใหม่	กลุ่ม						

หมายเหตุ : - คณะทำงานฯ ระดับจังหวัดรายงานกรมเจ้าภาพหลัก ภายในวันที่ ๕ ของเดือน

- กรมเจ้าภาพหลัก รวบรวมสรุปรายงานคณะอนุกรรมการด้านพัฒนาอาชีพและการตลาด ทราบภายในวันที่ ๑๐ ของเดือน โดยปรับจากระดับจังหวัดเป็นระดับภาค

## ภาคผนวก ค

- สรุปจำนวนเกษตรกรที่เข้าร่วมโครงการ ๑ ตำบล ๑ กลุ่มเกษตรกรทฤษฎีใหม่
- แนวทางการบริหารกลุ่มเครือข่ายในโครงการส่งเสริมเกษตรกรทฤษฎีใหม่ กรมปศุสัตว์

## จำนวนเกษตรกรที่เข้าร่วมโครงการ ๑ ตำบล ๑ กลุ่มเกษตรกรทฤษฎีใหม่

ข้อมูล ณ วันที่ ๗ มิถุนายน ๒๕๖๔

ลำดับ	จังหวัด	อำเภอ (จำนวน)	ตำบล (จำนวน)	จำนวนเกษตรกร (ราย)
๑	กระบี่	๑	๑	๒๘
๒	กาญจนบุรี	๒	๖	๑๕
๓	กำแพงเพชร	๒	๒	๒๑
๔	ขอนแก่น	๑๒	๔๑	๑,๒๙๗
๕	จันทบุรี	๒	๒	๕
๖	ฉะเชิงเทรา	๖	๑๐	๒๓
๗	ชลบุรี	๕	๑๒	๔๙
๘	ชัยนาท	๓	๕	๒๗
๙	ชัยภูมิ	๑๓	๗๓	๑,๓๗๖
๑๐	ชุมพร	๔	๑๒	๓๙
๑๑	ตรัง	๘	๑๘	๙๒
๑๒	ตราด	๓	๗	๑๙
๑๓	ตาก	๘	๓๓	๒๓๗
๑๔	นครนายก	๓	๑๐	๔๐
๑๕	นครปฐม	๒	๒	๔
๑๖	นครพนม	๑๑	๔๗	๖๓๑
๑๗	นครราชสีมา	๓๒	๒๕๖	๓,๕๙๙
๑๘	นครศรีธรรมราช	๑๗	๘๒	๓๙๖
๑๙	นครสวรรค์	๑๔	๙๑	๘๑๑
๒๐	นราธิวาส	๑๐	๒๙	๑๕๓
๒๑	น่าน	๓	๔	๑๒
๒๒	บึงกาฬ	๔	๖	๑๙๔
๒๓	บุรีรัมย์	๑๐	๓๐	๑,๐๘๗
๒๔	ปทุมธานี	๔	๙	๓๖
๒๕	ประจวบคีรีขันธ์	๓	๖	๓๗
๒๖	ปราจีนบุรี	๕	๒๙	๒๙๕
๒๗	ปัตตานี	๔	๑๒	๖๐
๒๘	พระนครศรีอยุธยา	๘	๑๙	๖๐
๒๙	พะเยา	๔	๑๑	๖๘
๓๐	พังงา	๗	๒๓	๘๗
๓๑	พิจิตร	๑๐	๓๖	๑๕๘
๓๒	พิจิตร	๑๒	๖๖	๕๒๓
๓๓	พิษณุโลก	๘	๖๓	๗๒๖
๓๔	ภูเก็ต	๑	๒	๕
๓๕	มหาสารคาม	๗	๔๘	๑,๒๘๘
๓๖	มุกดาหาร	๑	๑	๓

## จำนวนเกษตรกรที่เข้าร่วมโครงการ ๑ ตำบล ๑ กลุ่มเกษตรกรทฤษฎีใหม่

ข้อมูล ณ วันที่ ๗ มิถุนายน ๒๕๖๔

ลำดับ	จังหวัด	อำเภอ (จำนวน)	ตำบล (จำนวน)	จำนวนเกษตรกร (ราย)
๓๗	ยะลา	๓	๘	๓๒
๓๘	ยโสธร	๗	๔๐	๘๙๗
๓๙	ระนอง	๒	๓	๑๙
๔๐	ระยอง	๓	๘	๒๑
๔๑	ราชบุรี	๕	๒๙	๘๓
๔๒	ร้อยเอ็ด	๓	๖	๑๔๐
๔๓	ลพบุรี	๖	๒๐	๑๓๖
๔๔	ลำปาง	๑๒	๔๐	๑๗๔
๔๕	ลำพูน	๒	๔	๒๐
๔๖	ศรีสะเกษ	๘	๑๒	๑๙๕
๔๗	สกลนคร	๑๘	๑๒๒	๒,๔๒๐
๔๘	สงขลา	๑๓	๕๒	๒๙๗
๔๙	สตูล	๖	๑๔	๔๙
๕๐	สมุทรปราการ	๑	๓	๑๓
๕๑	สระบุรี	๑๒	๔๔	๑๔๗
๕๒	สระแก้ว	๙	๓๗	๘๑๘
๕๓	สิงห์บุรี	๖	๒๑	๖๑
๕๔	สุพรรณบุรี	๗	๒๙	๑๙๕
๕๕	สุราษฎร์ธานี	๑๖	๕๘	๕๗๘
๕๖	หนองคาย	๗	๓๓	๗๙๘
๕๗	หนองบัวลำภู	๖	๕๓	๑,๕๓๐
๕๘	อำนาจเจริญ	๓	๔	๑๖๕
๕๙	อุดรธานี	๑๙	๑๔๐	๓,๙๗๒
๖๐	อุดรดิตถ์	๔	๑๒	๗๑
๖๑	อุทัยธานี	๒	๓	๙๒
๖๒	อุบลราชธานี	๑๒	๓๗	๑,๐๗๓
๖๓	อ่างทอง	๖	๑๖	๔๙
๖๔	เขียงราย	๑๗	๑๐๑	๑,๑๒๗
๖๕	เชียงใหม่	๑๙	๕๔	๒๗๘
๖๖	เพชรบุรี	๘	๕๐	๓๑๗
๖๗	เพชรบูรณ์	๓	๓	๑๒
๖๘	เลย	๙	๒๓	๑๙๕
๖๙	แพร่	๕	๒๐	๕๗
๗๐	แม่ฮ่องสอน	๑	๓	๙
รวมทั้งสิ้น		๕๐๙	๒,๒๐๖	๒๙,๕๔๑

จำนวนเกษตรกรที่เข้าร่วมโครงการ ๑ ตำบล ๑ กลุ่มเกษตรกรทฤษฎีใหม่  
ตามพื้นที่เป้าหมายในการส่งเสริม พัฒนาอาชีพ และการตลาด  
(รายตำบล)



ข้อมูล ณ วันที่ ๗ มิถุนายน ๒๕๖๔  
กระทรวงเกษตรและสหกรณ์

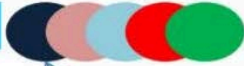


# แนวทางการบริหารกลุ่มเครือข่ายในโครงการส่งเสริมเกษตรทฤษฎีใหม่ กรมปศุสัตว์

Business Unit ระดับจังหวัด

Business Unit แยกเป็น BU ลงไปในระดับ อำเภอ ตำบล ชุมชน

ผู้นำปี 62-63



ระดับ 1 Business Unit (BU) พอรวย เป็น BU ภายใต้ VRIO เดิม Ecosystem (product champion ระดับจังหวัด)

ทุกส่วนราชการเข้ามาช่วย ทำ Sand Box ,hackathon วิธีการทำงานแบบเดิมของรัฐ

ผู้นำปี 64



ระดับ 2 กลุ่ม เหลือกิน พอป็น มี product champion พื้นที่ (Common VRIO เป็น Product champion ระดับ 1)

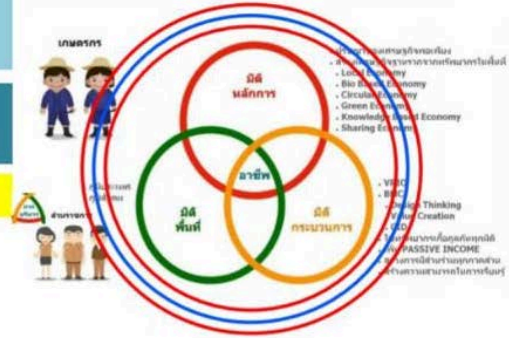
แต่ละ Business Unit (BU) ทำอะไร ทำใน 3 มิติ คือ มิติพื้นที่ มิติหลักการ มิติกระบวนการ

ผู้นำปี 65



ระดับ 3 คริวเรือน พอกิน (Common VRIO เป็น Product champion ระดับ 2)

VRIO คือ ทรัพยากรที่มีคุณค่า หายาก ลอกเลียนแบบไม่ได้ นำมาจัดการใช้ประโยชน์



เกิดความสมดุลของ เศรษฐกิจสังคม สิ่งแวดล้อม สุขอนามัย

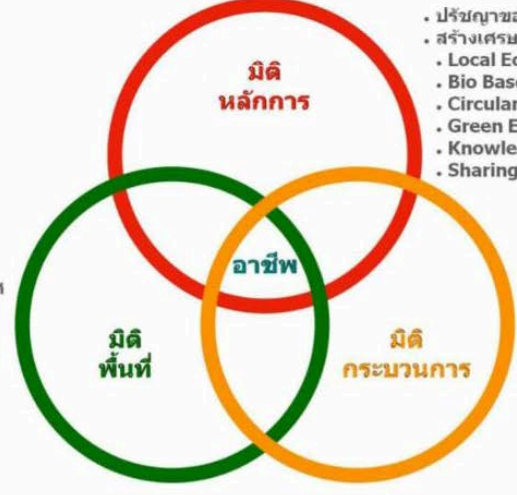


### แนวทางการพัฒนาด้านการเกษตรสำหรับเกษตรกรรายย่อย



เกษตรกร

- ภูมิประเทศ
- ภูมิสังคม



- ปรัชญาของเศรษฐกิจพอเพียง
- สร้างเศรษฐกิจฐานรากจากทรัพยากรในพื้นที่
- Local Economy
- Bio Based Economy
- Circular Economy
- Green Economy
- Knowledge Based Economy
- Sharing Economy

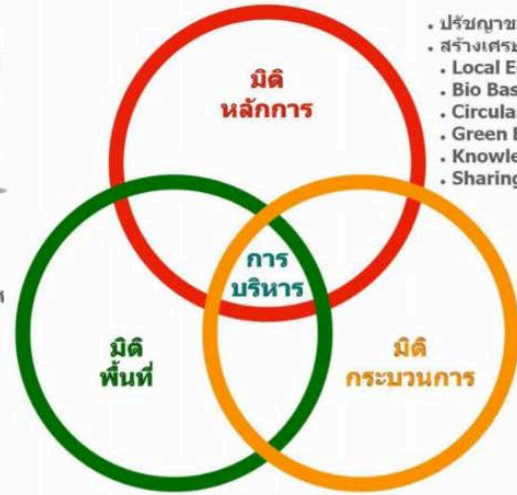
- VRIO
- BMC
- Design Thinking
- Value Creation
- CID
- ใช้ทรัพยากรเกื้อกูลกันทุกมิติ
- เพิ่ม PASSIVE INCOME
- สร้างการมีส่วนร่วมทุกภาคส่วน
- สร้างความสามารถในการเรียนรู้

### แนวทางการพัฒนาด้านการเกษตรสำหรับเกษตรกรรายย่อย



ส่วนราชการ

- ภูมิประเทศ
- ภูมิสังคม



- ปรัชญาของเศรษฐกิจพอเพียง
- สร้างเศรษฐกิจฐานรากจากทรัพยากรในพื้นที่
- Local Economy
- Bio Based Economy
- Circular Economy
- Green Economy
- Knowledge Based Economy
- Sharing Economy

- VRIO
- BMC
- Design Thinking
- Value Creation
- CID
- ใช้ทรัพยากรเกื้อกูลกันทุกมิติ
- เพิ่ม PASSIVE INCOME
- สร้างการมีส่วนร่วมทุกภาคส่วน
- สร้างความสามารถในการเรียนรู้



## เติบโตแบบ S-Curve

