

## แบบฟอร์มที่ 1 ข้อมูลพื้นฐานจังหวัด

### ข้อมูลพื้นฐานของจังหวัดนครราชสีมา ประจำปีเดือนมิถุนายน 2567

#### 1. ข้อมูลด้านการเกษตรของจังหวัด (การใช้ที่ดินด้านการเกษตร ตามแผนที่กรมพัฒนาที่ดิน ปี 2560)

1.1 พื้นที่ทั้งหมด 12,808,728 ไร่ เป็นพื้นที่เกษตรกรรม 8,907,219 ไร่ (69.55% ของพื้นที่ทั้งหมด) เป็นพื้นที่นา 4,044,133 ไร่ (45.4% ของพื้นที่เกษตรกรรม) พืชไร่ 4,115,236 ไร่ (46.2% ของพื้นที่เกษตรกรรม) พืชสวน 30,987 ไร่ (0.34% ของพื้นที่เกษตรกรรม) ไม้ยืนต้น 373,974 ไร่ (4.19% ของพื้นที่เกษตรกรรม) ไม้ผล 193,212 ไร่ (2.16% ของพื้นที่เกษตรกรรม) พุ่่งหญ้าเลี้ยงสัตว์และโรงเรือนเลี้ยงสัตว์ 126,502 ไร่(1.42% ของพื้นที่เกษตรกรรม) สถานที่เพาะเลี้ยงสัตว์ 15,648 ไร่ (0.17% ของพื้นที่เกษตรกรรม) เกษตรผสมผสาน/ไร่นาสวนผสม 7,478 ไร่(0.08% ของพื้นที่เกษตรกรรม) พืชน้ำ 49 ไร่ (0.0005%ของพื้นที่เกษตรกรรม) โดยมีพื้นที่เกษตรกรรมในเขตชลประทาน 697,081 ไร่(5.44 % ของพื้นที่จังหวัด) (7.82% ของพื้นที่เกษตรกรรม) และพื้นที่เกษตรกรรมนอกเขตชลประทาน 8,210,138 ไร่

1.2 สถานการณ์ด้านทรัพยากรการผลิตและแนวโน้ม (อ่างเก็บน้ำขนาดใหญ่และขนาดกลาง รวม 27 แห่ง)

1) ปริมาณน้ำที่ความจุเก็บกัก รวมทั้งจังหวัด 1,220.82 ล้าน ลบ.ม. ปริมาณน้ำปัจจุบัน 463 ล้าน ลบ.ม.(37.94 %) (วันที่ 28 มิถุนายน 2567)

2) ปริมาณน้ำฝนสะสม ตั้งแต่วันที่ 1 มกราคม ถึง 28 มิถุนายน 2567 รวม 291 มม. (27.57% ของฝนเฉลี่ยทั้งปี)

3) ความต้องการใช้น้ำของจังหวัดจำแนก 4 ด้าน ฤดูฝน ปี 2567 ( 1 พ.ค. 67- 31 ต.ค. 67)

- อุปโภคบริโภค แผน 69 ล้าน ลบ.ม.

- ระบบนิเวศน์และอื่น ๆ 119 ล้าน ลบ.ม. .

- เกษตรกรรม แผน 604 ล้าน ลบ.ม. .

- อุตสาหกรรม แผน 18 ล้าน ลบ.ม. .

4) การใช้ประโยชน์และความเหมาะสมของดินเพื่อการเพาะปลูก (Agri-Map analytic)

- พื้นที่ทำการเกษตรที่เหมาะสม 7,289,337 ไร่

- พื้นที่ทำการเกษตรที่ไม่เหมาะสม 451,643 ไร่ ประกอบด้วย ข้าว 143,337 ไร่

อ้อย 50,893 ไร่ มันสำปะหลัง 212,119 ไร่ ข้าวโพด 36,502 ไร่ ปาล์มน้ำมัน 4,824 ไร่

ยางพารา 1,646 ไร่ มะพร้าว 2,073 ไร่ ลำไย 56 ไร่ ทูเรียน 183 ไร่ และเงาะ 10 ไร่

1.3 ผลิตภัณฑ์มวลรวมจังหวัด (Gross Provincial Product:GPP) ณ ราคาประจำปี พ.ศ. 2565 ของจังหวัดนครราชสีมา มีมูลค่า 335,472 ล้านบาท และมีรายได้เฉลี่ยต่อหัว 134,338 บาท โดยมีมูลค่าภาคเกษตรกรรม 48,356 ล้านบาท (14.41% ของ จังหวัด ) นอกภาคเกษตรกรรม 287,116 ล้านบาท (85.58 %)

#### 1.4 ข้อมูลการปกครอง/ประชากร

จังหวัดนครราชสีมา มีราชการส่วนภูมิภาค จำนวน 35 หน่วยงาน 32 อำเภอ 289 ตำบล 3,376 หมู่บ้าน องค์การปกครองส่วนท้องถิ่น จำนวน 334 องค์กร (องค์การบริหารส่วนจังหวัด 1 แห่ง เทศบาล (ทน. 1/ทม.4/ ทต. 85 แห่ง ) รวม 90 แห่ง องค์การบริหารส่วนตำบล 234 แห่ง ณ วันที่ 1 พฤษภาคม

## แบบฟอร์มที่ 1 ข้อมูลพื้นฐานจังหวัด

2567 มีประชากร จำนวน 2,623,011 คน แยกเป็นชาย 1,284,726 คน เป็นหญิง 1,338,285 คน  
1,068,648 ครั้วเรือน ครั้วเรือนเกษตรกร 275,224 ครั้วเรือน

### 1.5 พืชเศรษฐกิจที่สำคัญ ได้แก่

(1) ข้าวนาปี ปีเพาะปลูก 2565/66 เนื้อที่เพาะปลูก 3,531,915 ไร่ เนื้อที่เก็บเกี่ยว 3,246,410 ไร่  
ผลผลิต 1,203,502 ตัน ผลผลิตต่อพื้นที่เก็บเกี่ยว 371 กก./ไร่ แยกเป็น

- ข้าวหอมมะลิ พื้นที่เพาะปลูก 3,114,018 ไร่ ผลผลิต 1,170,848 ตัน ผลผลิตเฉลี่ย  
369 กก./ไร่) ราคา 14,500 บาทต่อตัน มูลค่ารวม 16,977 ล้านบาท

- ข้าวทั่วไป จังหวัดนครราชสีมามีเกษตรกรปลูกข้าวทั่วไป นอกเหนือจากข้าวหอมมะลิ ในปี  
พ.ศ.

2564 จำนวน 48,344 คน พื้นที่เพาะปลูก 442,426 ไร่ แยกเป็น

- ข้าวเจ้าชยันนาท 17,463 ตัน (ผลผลิตเฉลี่ย 502 กก./ไร่)

- ข้าวเจ้าปทุมธานี 6,157 ตัน (ผลผลิตเฉลี่ย 487 กก./ไร่)

- ข้าวเจ้าอื่นๆ 64,098 ตัน (ผลผลิตเฉลี่ย 360 กก./ไร่)

- ข้าวเหนียว 63,493 ตัน (ผลผลิตเฉลี่ย 334 กก./ไร่)

(2) มันสำปะหลังโรงงาน ปี 2565 เกษตรกรผู้ปลูก 85,544 คน พื้นที่เพาะปลูก 1,481,929 ไร่ เนื้อ  
ที่เก็บเกี่ยว 1,321,026 ไร่ ผลผลิต 4,636,085 ตัน ผลผลิตเฉลี่ยต่อพื้นที่เก็บเกี่ยว 3,509 กก./ไร่

(3) ข้าวโพดเลี้ยงสัตว์ ปีเพาะปลูก 2565 เนื้อที่เพาะปลูก 660,723 ไร่ ผลผลิต 485,750 ตัน  
ผลผลิตต่อพื้นที่เก็บเกี่ยว 792 กก./ไร่

ที่มา: สำนักงานเศรษฐกิจการเกษตร : การประชุมคณะพัฒนาคุณภาพข้อมูลปริมาณการผลิตสินค้าเกษตรด้านพืช ภาค  
ตะวันออกเฉียงเหนือ ครั้งที่ 1/2566 และครั้งที่ 2/2566

(4) อ้อยโรงงาน 65/66 เนื้อที่ปลูก 616,166 ไร่ ผลผลิต 6,213,177 ตัน ผลผลิตเฉลี่ย 10.10 ตัน/  
ไร่ (ข้อมูลจาก:สำนักงานคณะกรรมการอ้อยและน้ำตาลทราย)

(5) ยางพารา ปี 2565 เนื้อที่ยืนต้น 78,334 ไร่ เนื้อที่กรีต 71,478 ไร่ ผลผลิต 14,694 ตัน ผลผลิต  
ต่อไร่ 206 กก

(6) ปาล์มน้ำมัน ปี 2565 เนื้อที่ยืนต้น 8,217 ไร่ เนื้อที่ให้ผลผลิต 7,944 ไร่ ผลผลิต 15,275 ตัน  
ผลผลิตต่อไร่ 1,923 กก.

1.5 สัตว์เศรษฐกิจที่สำคัญ ปี 2567 ได้แก่ โคเนื้อ เกษตรกรผู้เลี้ยง 70,075 ราย จำนวน 568,749 ตัว  
โคนม เกษตรกรผู้เลี้ยง 2,455 ราย 80,123 ตัว สุกร เกษตรกรผู้เลี้ยง 6,170 ราย 428,269 ตัว กระบือ  
เกษตรกรผู้เลี้ยง 12,593 ราย 87,341 ตัว

ที่มา: สำนักงานปศุสัตว์จังหวัดนครราชสีมา ข้อมูล ณ วันที่ 4 มิย. 67

1.6 ด้านประมง สินค้าที่สำคัญได้แก่ ปลานิล เกษตรกรผู้เพาะเลี้ยงปลานิลจำนวน 13,036 ราย พื้นที่  
เลี้ยง 16,013.22 ไร่ ชนิดพันธุ์ที่เลี้ยง ปลานิลจิตรลดา ทั้งแปลงเพศ/ไม่แปลงเพศและปลาทับทิม

## แบบฟอร์มที่ 1 ข้อมูลพื้นฐานจังหวัด

ผลผลิต 5,268 ตัน/ปี มูลค่า 285.26 ล้านบาท ปลาตุก เกษตรกรผู้เพาะเลี้ยงปลาตุกจำนวน 2,950 ราย  
พื้นที่เลี้ยง 3,443.8 ไร่ ชนิดพันธุ์ที่เลี้ยง ปลาตุกอุยเทศ (บักอุย) และปลาตุกเทศ (รัสเซีย) ผลผลิต  
3,968.3 ตัน/ปี มูลค่า 182.09 ล้านบาท

ที่มา : สำนักงานประมงจังหวัดนครราชสีมา ข้อมูล ณ วันที่ 4 มิย. 67

### 1.7 สินค้าเด่น/สินค้า GI

1) สินค้าเด่น ได้แก่ มันสำปะหลัง เป็นสินค้าหลักในการขับเคลื่อนเศรษฐกิจของจังหวัด พื้นที่ปลูก  
32 อำเภอ ผลผลิต 4,636,085 ตัน

2) สินค้า GI จำนวน 11 สินค้า

ลำดับ ที่	สินค้า	ข้อมูลสินค้า	ข้อมูลสิ่งบ่งชี้ทางภูมิศาสตร์	จำนวนได้รับ อนุญาตให้ใช้ตรา
1.	เส้นไหมไทย พื้นบ้านอีสาน	เส้นไหมไทยพื้นบ้านอีสาน หมายถึง เส้นไหมดิบที่ผ่านการสาวด้วยมือ ผลิตจากตัวไหมพันธุ์ไทยพื้นบ้านที่ เลี้ยงโดยไบหม่อนที่ปลูกขึ้นเองใน พื้นที่ 20 จังหวัดในภาคตะวันออกเฉียง หรือภาคอีสาน เส้นไหมไทย พื้นบ้านอีสาน เป็นสีเหลืองทอง มี ความมันลื่น ความนุ่มนวล ความ เหนียวและความสม่ำเสมอสามารถ นำมาทำเป็นเส้นยืนและเส้นพุ่งได้	ทะเบียนเลขที่ สช 56100050 วันที่ยื่นคำขอ 25 สิงหาคม 2554 วันประกาศ 9 เมษายน 2556	4 กลุ่ม หมดอายุ 7 ต.ค. 2566
2.	กาแฟดงมะไฟ	กาแฟดงมะไฟ หมายถึง กาแฟอาราบิก้า ที่ปลูกบนภูเขาที่ระดับความสูง ตั้งแต่ 400-700 เมตร เหนือ ระดับน้ำทะเลในพื้นที่หมู่บ้านดง มะไฟ ตำบลมะเกลือใหม่ อำเภอสูง เนิน จังหวัดนครราชสีมา ด้วย กรรมวิธีการผลิตมาตรฐานของกาแฟ สารและกาแฟคั่ว-บด มีปริมาณ คาเฟอีนไม่เกินร้อยละ 1 ของน้ำหนัก	ทะเบียนเลขที่ สช 59100076 วันที่ยื่นคำขอ 13 กันยายน 2556 วันประกาศ 31 มีนาคม 2559	15 ราย หมดอายุ 21 ม.ค. 2565 (อยู่ระหว่างตรวจ ประเมินฯ ขอต่อ อายุตรา GI)

แบบฟอร์มที่ 1 ข้อมูลพื้นฐานจังหวัด

3.	ไวน์เขาใหญ่	ไวน์เข้าใหญ่ หมายถึง ไวน์ที่ทำจากการหมักน้ำองุ่นสดสายพันธุ์ vitis vinifera ที่ปลูกเก็บเกี่ยวและผ่านกระบวนการทำไวน์ตามมาตรฐานที่กำหนด ในขอบเขตพื้นที่แหล่งภูมิศาสตร์ไวน์เขาใหญ่ในอำเภอปากช่องและอำเภอวังน้ำเขียว ของจังหวัดนครราชสีมา ซึ่งอยู่นอกเขตป่าอนุรักษ์ไวน์เขาใหญ่ เป็นไวน์ลักษณะใส ไม่มีความขุ่น มีสี กลิ่น สัมผัสในปากและรสชาติที่แสดงถึงลักษณะของพันธุ์องุ่นต่าง ๆ เช่น ไวน์ขาว ไวน์แดง ไวน์โรเซ่ ไวน์หวาน	ทะเบียนเลขที่ สข 61100113 วันที่ยื่นคำขอ 25 พฤศจิกายน 2559 วันประกาศ 27 มิถุนายน 2561	2 ราย หมดอายุ 1 มิ.ย. 2566
4.	กาแพ้วังน้ำเขียว	กาแพ้วังน้ำเขียว หมายถึง กาแฟอาราบิก้า สายพันธุ์คาติมอร์ F-7 และโรบัสต้า (Robusta) พันธุ์ชุมพร 2 ที่ปลูกระดับความสูง ตั้งแต่ 300-700 เมตร เหนือระดับน้ำทะเล ในพื้นที่อำเภอวังน้ำเขียว จังหวัดนครราชสีมา ด้วยกรรมวิธีผลิตมาตรฐานเป็นกาแฟสาร และกาแฟคั่ว-บด ปริมาณคาเฟอีน : อาราบิก้า ร้อยละ 1-1.2 โดยน้ำหนัก และโรบัสต้าร้อยละ 0.5-2.5 โดยน้ำหนัก	ทะเบียนเลขที่ สข 61100117 วันที่ยื่นคำขอ 21 ธันวาคม 2559 วันประกาศ 4 ธันวาคม 2561	ยังไม่มี การขอใช้ตราฯ
5	ข้าวหอมมะลิทุ่งสัมฤทธิ์	ข้าวหอมมะลิทุ่งสัมฤทธิ์ หมายถึง ข้าวเปลือก ข้าวกล้อง และข้าวขาว ที่แปรรูปมาจากข้าวหอมมะลิพันธุ์ข้าวดอกมะลิ 105 ปลูกในฤดูนาปี บนพื้นที่ทุ่งสัมฤทธิ์ มีชั้นหินเกลือรองรับอยู่ด้านล่างของพื้นที่ ครอบคลุมพื้นที่ 14 อำเภอ 113 ตำบล จังหวัดนครราชสีมา ทำให้ข้าวมีเมล็ดเรียวยาว มีกลิ่นหอมตามธรรมชาติ	ทะเบียนเลขที่ สข 61100118 วันที่ยื่นคำขอ 21 ธันวาคม 2559 วันประกาศ 4 ธันวาคม 2561	4 กลุ่ม (160 ราย) ผปก. 2 ราย หมดอายุ 1 กุมภาพันธ์ 2566 (อยู่ระหว่างตรวจประเมินฯ ขอต่ออายุตรา GI)

แบบฟอร์มที่ 1 ข้อมูลพื้นฐานจังหวัด

6.	เครื่องปั้นดินเผา ด่านเกวียน	เครื่องปั้นดินเผาด่านเกวียน หมายถึง เครื่องปั้นดินเผาชนิดไม่เคลือบ ที่ทำ การเผาด้วยอุณหภูมิสูง เมื่อเผาแล้ว มีสีของดินตามธรรมชาติ มันเงา เนื้อ ดินมีความแข็งแกร่งทนทาน เมื่อ เคาะจะมีเสียงดังกังวาน ไม่แตกร้าว หากเป็นภาชนะบรรจุน้ำไม่รั่วซึมซึ่ง ผลิตตามกรรมวิธีการผลิต เครื่องปั้นดินเผาด่านเกวียนที่เป็น เอกลักษณะสืบทอดต่อกันมาของ ชาวบ้านในพื้นที่ตำบลด่านเกวียน ทำจะหลุง ทำอ่าง ละลมใหม่พัฒนา อำเภอโชคชัย จังหวัดนครราชสีมา	ทะเบียนเลขที่ สข 62100125 วันที่ยื่นคำขอ 1 มิถุนายน 2561 วันประกาศ 8 กรกฎาคม 2562	1 กลุ่ม (33 ราย) หมดอายุ 7 มกราคม 2565 (อยู่ระหว่างรับ สมัครผู้ขอใช้ตรา สัญลักษณ์ GI)
7.	มะขามเทศ เพชรโนนไทย	มะขามเทศเพชรโนนไทย หมายถึง มะขามเทศพันธุ์ฝักใหญ่ ฝักมะขาม เทศจะมีลักษณะโค้งเป็นวงกลมหรือ โค้งเป็นวงแบบสปริง ฝักอ่อนมี ลักษณะแบนมีสีเขียวฝักแก่ มี ลักษณะอวบใหญ่ มีรอยหยักเล็กน้อย ตามตำแหน่งที่มีเมล็ด ฝักที่แก่จะ เปลี่ยนสีจากสีเขียวเป็นสีเขียวแกมสี แดงมีเนื้อด้านในสีขาวขุ่นเมล็ดดำ รสชาติหวานมัน เนื้อกรอบ ปลูกใน พื้นที่อำเภอโนนไทย จังหวัด นครราชสีมา	ทะเบียนเลขที่ สข 63100139 วันที่ยื่นคำขอ 4 ตุลาคม 2562 วันประกาศ 28 มกราคม 2563	1 กลุ่ม (196 ราย) 25 มกราคม 2566 (อยู่ระหว่างตรวจ ประเมินฯ ขอต่อ อายุตรา GI)
8	ทุเรียนปากช่อง เขาใหญ่	ทุเรียนปากช่องเขาใหญ่ หมายถึง ทุเรียนพันธุ์หมอนทอง ที่มีรสชาติดี หวาน มัน เนื้อสัมผัสเนียนแน่นหนึบ แห้ง ละเอียด เส้นใยน้อย มีสีเหลือง อ่อนนุ่ม่าเสมอทั้งผลกลิ่นหอมอ่อน ปลูกในพื้นที่อำเภอปากช่อง จังหวัด นครราชสีมา	ทะเบียนเลขที่ สข 64100159 วันที่ยื่นคำขอ 21 สิงหาคม 2563 วันประกาศ 12 กรกฎาคม 2564	39 ราย หมดอายุ 17 เมษายน 2567
9	ผ้าไหมคีมมะอู บัวลาย	ผ้าไหมคีมมะอูบัวลาย หมายถึง ผ้า ไหมทอมือชนิด 2 ตะกอ ทอลาย ตารางแบบดั้งเดิมโดยประกอบด้วย เส้นไหม 5 สี ได้แก่ สีแดง สีดำ สี เขียว สีส้ม และสีขาว เป็นผ้าไหมที่มี ความประณีตสวยงามมีเอกลักษณ์ เฉพาะตัว ซึ่งผลิตในพื้นที่อำเภอบัว ลาย จังหวัดนครราชสีมา	ทะเบียนเลขที่ สข 63100229 วันที่ยื่นคำขอ 30 มกราคม 2563 วันประกาศ 26 สิงหาคม 2565	อยู่ระหว่างตรวจ ประเมินฯ ผู้ขอ อนุญาตใช้ตรา สัญลักษณ์ GI)

## แบบฟอร์มที่ 1 ข้อมูลพื้นฐานจังหวัด

10.	ผ้าไหมปักธงชัย	ผ้าไหมปักธงชัย หมายถึง ผ้าไหมพื้นหรือผ้าชิ้น ทอด้วยกี่กระตุก 2 ตะกอ (ไม่รวมกี่อุตสาหกรรม) ด้วยเส้นไหมยืนและไหมพุ่งที่ผลิตในประเทศไทย มีความกว้างของผ้าไม่ต่ำกว่า 40 นิ้ว เนื้อผ้าหนาแน่น มีความมันวาว สีคงทน ไม่ตก ผืนผ้าไม่มีตำหนิ ทำการทอผ้าไหมตามกรรมวิธีที่ประณีตที่เป็นมรดกทางวัฒนธรรมที่ถ่ายทอดสืบกันมา	ทะเบียนเลขที่ สข 65100178 วันที่ยื่นคำขอ 21 สิงหาคม 2563 วันประกาศ 4 กรกฎาคม 2565	อยู่ระหว่างตรวจประเมินฯ ผู้ขออนุญาตใช้ตราสัญลักษณ์ GI
11.	น้อยหน้าเพชรปากช่อง	น้อยหน้าปากช่องเขาใหญ่ หมายถึง น้อยหน้าที่มีรสชาติหวานกลมกล่อม กลิ่นหอมละมุน เมล็ดเล็ก ขนาดผลใหญ่ ประกอบด้วย น้อยหน้า หนึ่งน้อยหน้าฝ้าย และน้อยหน้าลูกผสมที่ปลูกในพื้นที่อำเภอปากช่องจังหวัดนครราชสีมา	คำขอเลขที่ 63100244 วันที่ยื่นคำขอ 21 สิงหาคม 2563	อยู่ระหว่างตรวจประเมินฯ ผู้ขออนุญาตใช้ตราสัญลักษณ์ GI

### 1.8 สินค้า OTOP 10

อันดับแรกของจังหวัด

ได้แก่

สินค้า	กลุ่มเกษตรกรที่ผลิต	แหล่งรับซื้อวัตถุดิบ
1. กุนเชียง หมูหยอง	บึงหังเชียง อ.เมือง นครราชสีมา	เกษตรกรผู้เลี้ยงสุกรใน จังหวัดนครราชสีมา
2. หมี่โคราช	หมี่โคราชตรา 5 ดาว อ.ปักธงชัย	ผู้ผลิตเส้นหมี่ใน จังหวัดนครราชสีมา
3. ยาหม่องสมุนไพรวัง วาน	วังน้ำเขียวฟาร์มอินเตอร์	ผู้ปลูกสมุนไพรในอำเภอ วังน้ำเขียว
4. ผ้าไหมมัดหมี่	กลุ่มไหมทองสุนารี อ.ปักธงชัย	ผู้ผลิตเส้นไหมใน จังหวัดนครราชสีมา
5. ผลิตภัณฑ์แปรรูปผ้า ไหม	กลุ่มวิสาหกิจชุมชน แม่บ้านเกษตรกรคีมมะอู สวนหม่อน อ.บัวลาย	ผู้ผลิตเส้นไหม ในจังหวัดนครราชสีมา
6. ผ้าไหมสีธรรมชาติ	บริษัทเมืองยาซิลเค้น อ.ปักธงชัย	ผู้ผลิตเส้นไหมใน จังหวัดนครราชสีมา

## แบบฟอร์มที่ 1 ข้อมูลพื้นฐานจังหวัด

7 .เครื่องปั้นดินเผา	กลุ่มมตแดงดินเผา อ.โชคชัย	ดินในตำบลด่านเกวียน อ.โชคชัย
8. เสื้อผ้าแปรรูปจาก ผ้าขาวม้า	กลุ่มผ้าไทยลายโสร่ง อ.ขามสะแกแสง	ผู้ผลิตผ้าขาวม้าใน จังหวัดนครราชสีมา
9. ผลิตภัณฑ์แปรรูปจาก ผ้าขาวม้า	ภาษามาผ้าไทย อ.ปัก ธงชัย	ผู้ผลิตผ้าขาวม้าใน จังหวัดนครราชสีมา
10. ผลิตภัณฑ์แปรรูป จากเสื่อกก	กลุ่มทอเสื่อกกบ้านลำ พะเนียง อ.โนนแก่ง	ใช้วัตถุดิบจากชุมชน

### 1.9 โครงการชุมชนท่องเที่ยว OTOP นวัตวิถี

จังหวัดนครราชสีมาได้กำหนดยุทธศาสตร์ด้านการท่องเที่ยว โดยได้กำหนดเส้นทางการท่องเที่ยว เพื่อเชื่อมโยงพื้นที่ด้านการท่องเที่ยวเชิงวัฒนธรรม เชิงนิเวศน์ และเชิงกีฬาและการผจญภัย ตลอดถึงการเชื่อมโยงเส้นทางท่องเที่ยวของอารยธรรมอีสานใต้ จึงได้จัดทำโครงการชุมชนท่องเที่ยว OTOP นวัตวิถี นครราชสีมาขึ้น โดยมีหมู่บ้านท่องเที่ยวเชิงเกษตรและอนุรักษ์ธรรมชาติ ได้แก่

- 1) บ้านไทยสามัคคี หมู่ที่ 1 ตำบลไทยสามัคคี อำเภอวังน้ำเขียว จังหวัดนครราชสีมา
- 2) บ้านดอนเปล้า หมู่ที่ 6 ตำบลบ้านเหลื่อม อำเภอบ้านเหลื่อม จังหวัดนครราชสีมา
- 3) บ้านสันกำแพง หมู่ที่ 12 ตำบลวังหมี อำเภอวังน้ำเขียว จังหวัดนครราชสีมา
- 4) บ้านเหวปลากั้ง หมู่ที่ 10 ตำบลหมูสี อำเภอปากช่อง จังหวัดนครราชสีมา
- 5) บ้านฝางผ้าง หมู่ที่ 1 ตำบลเมืองพะไล อำเภอบัวลาย จังหวัดนครราชสีมา
- 6) บ้านศาลาดิน หมู่ที่ 7 ตำบลโนนจาน อำเภอบัวลาย จังหวัดนครราชสีมา
- 7) บ้านโนนกกอก หมู่ที่ 5 ตำบลสามเมือง อำเภอสีดา จังหวัดนครราชสีมา

### 1.10 สหกรณ์การเกษตร

- 1) จำนวนสหกรณ์การเกษตรในจังหวัด 103 แห่ง สมาชิกสหกรณ์ 314,388 ราย
  - ไม่มีการนำมาจัดมาตรฐานแล้ว
  - นำมาจัดระดับชั้นสหกรณ์ 88 แห่ง ไม่นำมาจัด 15 แห่ง เนื่องจากชำระบัญชี
- 2) ผลการจัดระดับชั้นสหกรณ์ (ปรับปรุง ธันวาคม 2566)
  - ชั้น 1 26 สหกรณ์
  - ชั้น 2 26 สหกรณ์
  - ชั้น 3 36 สหกรณ์
  - ชั้น 4 -
- 3) มูลค่าธุรกิจสหกรณ์ 6,499,861,338.70 บาท

แบบฟอร์มที่ 1 ข้อมูลพื้นฐานจังหวัด

2. ข้อมูลการรับรองมาตรฐานสินค้าเกษตรปลอดภัยของจังหวัด

2.1 พื้นที่การทำเกษตรอินทรีย์ ข้าว รวม 2,982.50 ไร่ เกษตรกร 269/313 ราย/แปลง พืช 1,670.32 ไร่ เกษตรกร 211 ราย/แปลง ประมง - ราย และปศุสัตว์ 8 ราย

ชนิดสินค้า	จำนวนราย/แปลง	จำนวนไร่
1) ข้าว T1 (เตรียมความพร้อม)	-	-
ข้าว T2 (ปรับเปลี่ยน)	-	-
รับรองแล้ว	166/200	2,119.50
-----		
2) พืช (แปลง)		
- ปรับเปลี่ยน	3	8
- รับรองแล้ว	211/211	1,670.632
3) ประมง	- ราย	
4) ปศุสัตว์	8 ราย	

2.2 การรับรอง GAP ด้านพืช 1,910/1910 ราย/แปลง ข้าว 604/838 ราย/แปลง พื้นที่ 10,655 ไร่ ด้านประมง 317 ฟาร์ม พื้นที่ และด้านปศุสัตว์ จำนวน 1,147 ฟาร์ม มาตรฐานด้านปศุสัตว์ GMP 44 ฟาร์ม

การรับรอง GAP ด้านพืช ด้านข้าว ด้านประมง และด้านปศุสัตว์

ชนิดสินค้า	จำนวนราย/แปลง	จำนวนไร่
1) พืช (แปลง)	1,910/1,910	14,634.01
2) ข้าว	604/838	10,655
- GAP (รายเดี่ยว)	3/3	13
- GAP (รายกลุ่ม)	99/99	1,550.75
- ข้าว GAP Seed (ราย)	502/736	9,091.25
4) ประมง	308 ฟาร์ม	
4) ปศุสัตว์	1,147 ฟาร์ม	

3. งบประมาณ ปี 2567 รวมทั้งสิ้น (ณ ไตรมาส 2 )

รวมงบประมาณ 423,715,801 บาท จำนวน 464 โครงการ แบ่งเป็น

- งบปกติ 366 โครงการ งบประมาณ 359,339,708 บาท
- งบจังหวัด 36 โครงการ งบประมาณ 412,039,800 บาท
- งบอื่น ๆ 39 โครงการ งบประมาณ 57,680,609 บาท



## แบบฟอร์มที่ 1 ข้อมูลพื้นฐานจังหวัด

### 4. สถานการณ์และการช่วยเหลือภัยพิบัติด้านเกษตร

จังหวัดนครราชสีมามีลักษณะภูมิประเทศส่วนใหญ่เป็นพื้นที่ราบสูงจากระดับน้ำทะเลปานกลางระหว่าง 150-300 เมตร ส่วนบริเวณตอนล่างค่อนข้างไปทางเหนือและตะวันออกเป็นที่ราบลุ่ม โดยมีลำตะคองและลำน้ำสาขาอื่น ๆ ไหลหล่อเลี้ยงบริเวณด้านเหนือของเมือง และเป็นสาขาหนึ่งของแม่น้ำสำคัญคือแม่น้ำมูลซึ่งเป็นแม่น้ำสายหลักของภาคตะวันออกเฉียงเหนือ รายละเอียดสถานการณ์และการช่วยเหลือ

#### 4.1 พื้นที่เสี่ยงภัยแล้ง/อุทกภัย (ล่อแหลมและเปราะบาง) ด้านการเกษตร

(1) จังหวัดนครราชสีมาพื้นที่การเกษตรที่จะประสบความแห้งแล้ง จำนวน 26 อำเภอ รายละเอียดดังนี้ (ข้อมูลจากสำนักงานป้องกันและบรรเทาสาธารณภัยจังหวัดนครราชสีมา ปี 2560-2564)

- พื้นที่เสี่ยงภัยปานกลาง จำนวน 13 อำเภอ ได้แก่ พระทองคำ, ลำทะเมนชัย, เมืองยาง, คง, พิม  
ม  
า  
ย  
,  
ขามทะเลสอ, บ้านเหลื่อม, ขามสะแกแสง, บัวลาย, สีดา, โชคชัย, เทพารักษ์, แก้งสนามนาง

- พื้นที่เสี่ยงภัยรุนแรง จำนวน 13 อำเภอ ได้แก่ สูงเนิน, ห้วยแถลง, โนนแดง, ชุมพวง, ด่านขุนทด,  
ประทาย, บัวใหญ่, ปักธงชัย, โนนสูง, จักราช, โนนไทย, สีคิ้ว, เมืองนครราชสีมา

(2) จังหวัดนครราชสีมา พื้นที่การเกษตรที่ประสบอุทกภัยซ้ำซาก ซึ่งเป็นพื้นที่อยู่ในลุ่มน้ำ  
รายละเอียดดังนี้ (ข้อมูลจากสำนักงานป้องกันและบรรเทาสาธารณภัยจังหวัดนครราชสีมา ปี 2563-2565)

- พื้นที่เสี่ยงชุมชนเมือง ได้แก่ ชุมชนมิตรภาพซอย 4, หมู่บ้านการเคหะ เซฟวัน,  
ถนนมิตรภาพ(ขอนแก่น), ชุมชนบ้านช่องอู่ ตำบลจอหอ, ถนนช้างเผือก(บริเวณทางเข้าโรงพยาบาล  
มหาสาร), ชุมชนวัดศาลาลอย และพื้นที่เสี่ยงตติลำนํ้าต่าง ๆ เช่น พื้นที่เสี่ยงตติลำนํ้าตะคอง, ลำพระเพลิง, ลำ  
บริบูรณ์,

ลำปรุอ่างเก็บน้ำห้วยบ้านยาง เป็นต้น

- พื้นที่ลุ่มแม่น้ำมูล จำนวน 5 อำเภอ ได้แก่ โนนสูง ชุมพวง พิมาย ลำทะเมนชัย และเฉลิมพระเกียรติ

- พื้นที่ลุ่มลำเชียงไกร จำนวน 5 อำเภอ ได้แก่ โนนไทย ด่านขุนทด เมืองนครราชสีมา พิมาย และ  
เทพารักษ์

- พื้นที่ลุ่มลำปลายมาศ จำนวน 1 อำเภอ ได้แก่ เสิงสาง

- พื้นที่ลุ่มลำสะเทต จำนวน 2 อำเภอ ได้แก่ โนนแดง และพิมาย

- พื้นที่ลุ่มลำตะคอง จำนวน 6 อำเภอ ได้แก่ สีคิ้ว สูงเนิน เมืองนครราชสีมา เฉลิมพระเกียรติ โนนสูง และพิ  
มาย

- พื้นที่ลุ่มลำพระเพลิง จำนวน 4 อำเภอ ได้แก่ ปักธงชัย โชคชัย เฉลิมพระเกียรติ และโนนสูง

(3) การให้ความช่วยเหลือผู้ประสบภัยพิบัติจังหวัดนครราชสีมา ปี 2566 ทั้งด้านพืช ประมง และ ปศุ  
สัตว์ สรุปดังนี้

## แบบฟอร์มที่ 1 ข้อมูลพื้นฐานจังหวัด

### 1. ด้านพืช

1.1 ภาวะฝนแล้ง พื้นที่เสียหาย 9 อำเภอ รวมพื้นที่ 108,002.50 ไร่ เกษตรกร 12,916 ราย  
วงเงินช่วยเหลือ 148,138,040 บาท

1.2 อุทกภัย พื้นที่เสียหาย 16 อำเภอ รวมพื้นที่ 15,912.75 ไร่ เกษตรกร 2,212 ราย วงเงิน  
ช่วยเหลือ 22,841,894 บาท ผ่าน ก.ช.ภ.จ. และส่งเอกสารหลักฐานให้กรมส่งเสริมการเกษตรแล้ว รอ  
จัดสรรงบประมาณ

### 2. ด้านประมง

2.1 อุทกภัย พื้นที่เสียหาย 6 อำเภอ รวมพื้นที่ 733.8 ไร่ เกษตรกร 239 ราย วงเงิน  
ช่วยเหลือ 3,435,651.60 บาท แบ่งเป็นงบประมาณเป็น 2 ส่วน ดังนี้

2.1.1 งบประมาณจากส่วนกลาง จำนวน 4 อำเภอ รวมพื้นที่ 712.05 ไร่ เกษตรกร 218  
ราย วงเงินช่วยเหลือ 3,333,818.10 บาท รอจัดสรรงบประมาณ

2.1.2 ให้ความช่วยเหลือเกษตรกรแล้วโดยใช้บตอถินช่วยเหลือ จำนวน 2 อำเภอ รวม  
พื้นที่ 21.75 ไร่ เกษตรกร 21 ราย วงเงินช่วยเหลือ 101,833.50 บาท

### 3. ด้านปศุสัตว์

3.1 ช่วยเหลือโรคระบาดล้มปี สกิง พื้นที่เสียหาย 31 อำเภอ รวมเกษตรกร 4,380 ราย วงเงิน  
ช่วยเหลือ 86,133 บาท โอนช่วยเหลือให้เกษตรกรเรียบร้อยแล้ว

3.2 อุทกภัย พื้นที่เสียหาย 2 อำเภอ 2 ราย ได้แก่ อำเภอโชคชัย (เปิดไข่) และอำเภอ  
แก้งสนามนาง (แปลงหญ้าอาหารสัตว์) วงเงินช่วยเหลือ 67,820 บาท โอนเงินช่วยเหลือเกษตรกรเรียบร้อยแล้ว

5. ปัญหาข้อเรียกร้องที่เกิดขึ้นในจังหวัด/แนวทางแก้ไข (ใคร ได้รับผลกระทบ/เดือดร้อนอย่างไร  
เมื่อใด มีอย่างไร ได้ปฏิบัติการไปแล้วอย่างไร ผลเป็นอย่างไร มีข้อเสนอการแก้ไขปัญหาให้หมดสิ้นไป  
อย่างไร)

5.1 ปัญหาที่ดินทำกิน

เรื่อง การจัดซื้อที่ดินเอกชนเพื่อนำมาปฏิรูปที่ดินเพื่อเกษตรกรรม เพื่อแก้ไขปัญหาผู้ขึ้นทะเบียนไร  
่ที่ดินทำกิน ในจังหวัดนครราชสีมา จำนวนประมาณ 32,000 ราย

ประเด็นปัญหา

1. ที่ดินที่นำมาเสนอขายให้กับ ส.ป.ก.นครราชสีมา ส่วนใหญ่เป็นที่ดินที่ไม่เหมาะสมกับการทำ

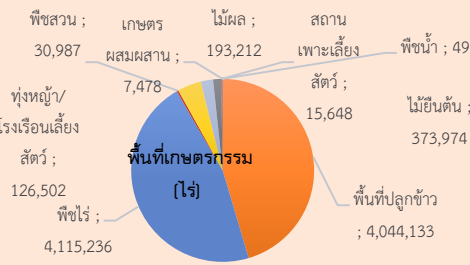
## แบบฟอร์มที่ 1 ข้อมูลพื้นฐานจังหวัด

การเกษตร และต้องลงทุนในการพัฒนาโครงสร้างพื้นฐานค่อนข้างสูง

2. ราคาที่ดินที่เสนอขาย ในพื้นที่ที่เหมาะสมกับการทำการเกษตร มีราคาค่อนข้างสูง ซึ่งเกินราคาประเมินของกรมธนารักษ์ ประมาณ 5 – 6 เท่า ทำให้ไม่สามารถจัดซื้อได้
3. ระยะเวลาในการจัดซื้อที่ดินใช้เวลานาน และมีกระบวนการดำเนินการจัดซื้อหลายขั้นตอน ทำให้เกิดความล่าช้า

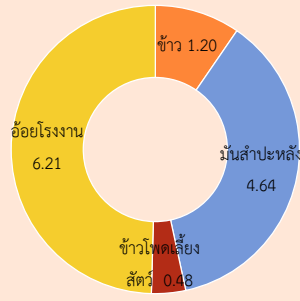
### แนวทางแก้ไขปัญหา

ควรปรับปรุง แก้ไขหลักเกณฑ์ในการจัดซื้อที่ดิน ให้มีความสอดคล้องกับสภาพปัจจุบัน ลดขั้นตอนการดำเนินการจัดซื้อที่ดิน และปรับปรุงผู้มีอำนาจอนุมัติการจัดซื้อที่ดิน เพื่อให้สามารถดำเนินการได้สะดวก และรวดเร็ว นำที่ดินมาแก้ไขปัญหาให้แก่เกษตรกรผู้ไร้ที่ดินทำกินต่อไป

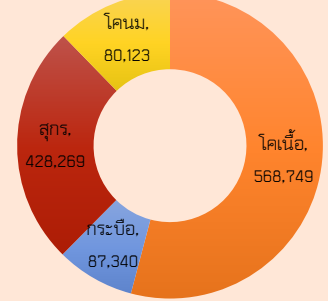


พื้นที่เกษตรกรรมรวม 8,907,219 ไร่

### พืชเศรษฐกิจ (ล้านตัน)



### สัตว์เศรษฐกิจ (ตัว)



ผลิตภัณฑ์มวลรวมจังหวัด (GPP) มูลค่า 225,472 ล้านบาท (2565)  
 มูลค่าภาคเกษตรกรรม 48,356 ล้านบาท นอกภาคเกษตรกรรม 287,116 ล้านบาท จำนวนประชากร 2,630,085 คน 1,057,132 ครัวเรือน เป็นครัวเรือนเกษตร 275,224 ครัวเรือน  
 พื้นที่เกษตรกรรมในเขตชลประทาน 697,081 ไร่ (5.44% ของพื้นที่ทั้งจังหวัด 7.82% ของพื้นที่เกษตรกรรม)  
 ปริมาณน้ำฝนสะสมตั้งแต่เดือน 1 มค.-28 มิย. 67 รวม 291 มม.(27%) สถานการณ์น้ำในอ่างขนาดใหญ่และขนาดกลาง ปริมาณน้ำปัจจุบัน 463 ล้านลบ.ม. (38%) น้ำใช้การได้ 400 ล้านลบ.ม. (35%)

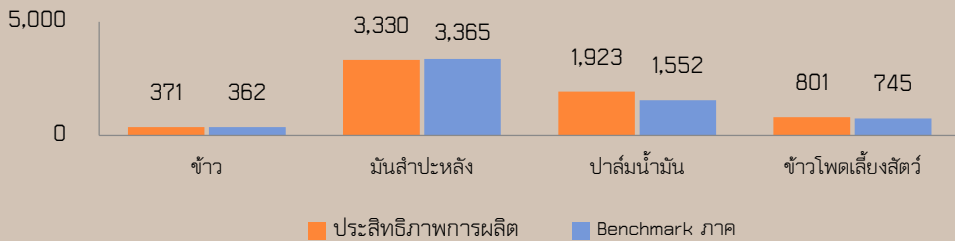
### สินค้าเด่น/GI



กาแฟดงมะไฟ เป็นกาแฟอาราบิก้า ที่ปลูกบนภูเขาที่ระดับความสูง 400-700 เมตร ในพื้นที่หมู่บ้านดงมะไฟ ตำบลมะเกลือใหม่ อำเภอสูงเนิน จังหวัดนครราชสีมา ด้วยกรรมวิธีการผลิตมาตรฐานเป็นกาแฟฟาสและกาแฟคั่ว-บด

ข้าวหอมมะลิทุ่งสัมฤทธิ์ พื้นที่ปลูกทุ่งสัมฤทธิ์ประมาณ 2 ล้านไร่ เป็นข้าวเปลือก ข้าวกล้อง และข้าวขาว ที่แปรรูปมาจากข้าวหอมมะลิ พันธุ์ข้าวดอกมะลิ 105 ปลูกในฤดูนาปี

มะขามเทศเพชรโนนไทย เป็นมะขามเทศพันธุ์ฝักใหญ่ ฝักมีลักษณะโค้งฝักที่แก่จะเปลี่ยนสีจากสีเขียวเป็นสีชมพูแกมสีแดง เนื้อด้านในสีขาวขุ่น รสชาติหวาน มัน เนื้อกรอบ ปลูกในพื้นที่อำเภอโนนไทย จังหวัดนครราชสีมา



ประสิทธิภาพการผลิตสินค้าเกษตรด้านพืช (กก./ไร่)

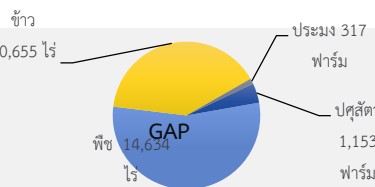
### นครราชสีมา

Info graphic  
 ข้อมูลพื้นฐานจังหวัด  
 ประจำเดือนมิถุนายน 67

### ปริมาณสินค้าเกษตรที่ได้รับรองมาตรฐาน

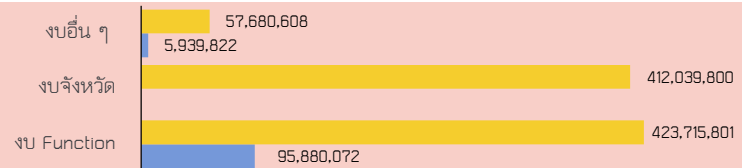
#### เกษตรอินทรีย์

ข้าว รับรองแล้ว จำนวน 2,393 ไร่  
 พืช รับรองแล้ว จำนวน 1,670.64 ไร่  
 สัตว์ รับรองแล้ว 8 ราย



### สถานการณ์การระบาดของโรคใบด่างมันสำปะหลัง ข้อมูลระหว่างวันที่ 13 มิย.67 - 19 มิย.67

เกษตรกรได้รับผลกระทบ 905 ราย พื้นที่ 12,097 ไร่ โดยพื้นที่ที่พบการระบาดมากที่สุด 3 อำเภอ ได้แก่  
 -อ.เสิงสาง ได้รับผลกระทบ 905 ราย พื้นที่ 12,079 ไร่  
 -อ.ครบุรี ได้รับผลกระทบ 905 ราย พื้นที่ 12,079 ไร่  
 -อ.จักราช ได้รับผลกระทบ 1,587 ราย พื้นที่ 5,665 ไร่



	งบ Function	งบจังหวัด	งบอื่น ๆ
งบประมาณ	423,715,801	412,039,800	57,680,608
เบิกจ่ายไตรมาส 2	95,880,072		5,939,822

### ปี 67 มีงบประมาณเพื่อการพัฒนาการเกษตร

รวม 893,436,877 บาท

### พื้นที่เสี่ยงภัยแล้ง จำนวน 26 อำเภอ

- พื้นที่เสี่ยงภัยปานกลาง จำนวน 13 อำเภอ ได้แก่ พระทองคำ ลำทะเมนชัย เมืองยาง คง พิมาย ขามทะเลสอ บ้านเหลื่อม ขามสะแกแสง บัวลาย สีดา โชคชัย เทพารักษ์ และแก่งสนามนาง
- พื้นที่เสี่ยงภัยรุนแรง จำนวน 13 อำเภอ ได้แก่ สูงเนิน ห้วยแถลง โนนแดง ชุมพวง ด่านขุนทด ประทาย บัวใหญ่ ปักธงชัย โนนสูง จักราช โนนไทย สีคิ้ว และเมืองนครราชสีมา

### พื้นที่การเกษตรที่ประสบอุทกภัยข้าชาก

- พื้นที่เสี่ยงชุมชนเมือง ได้แก่ ชุมชนมิตรภาพซอย 4, หมู่บ้านการเคหะ เซฟวัน, ถนนมิตรภาพ(ขอนแก่น), ชุมชนบ้านช่องอยู่ ตำบลจ้อหอ, ถนนช้างเผือก(บริเวณทางเข้าโรงพยาบาลมหาวิทยาลัย), ชุมชนวัดศาลาลอย และพื้นที่เสี่ยงติดลำน้ำต่าง ๆ เช่น พื้นที่เสี่ยงติดลำตะคอง, ลำพระเพลิง, ลำบริบูรณ์, ลำปรุอ่างเก็บน้ำห้วยบ้านยาง เป็นต้น
- พื้นที่ลุ่มแม่น้ำมูล จำนวน 5 อำเภอ ได้แก่ โนนสูง ชุมพวง พิมาย ลำทะเมนชัย และเฉลิมพระเกียรติ
- พื้นที่ลุ่มลำเชียงไกร จำนวน 5 อำเภอ ได้แก่ โนนไทย ด่านขุนทด เมืองนครราชสีมา พิมาย และเทพารักษ์
- พื้นที่ลุ่มลำบายมก จำนวน 1 อำเภอ ได้แก่ เสิงสาง
- พื้นที่ลุ่มลำสะเทต จำนวน 2 อำเภอ ได้แก่ โนนแดง และพิมาย
- พื้นที่ลุ่มลำตะคอง จำนวน 6 อำเภอ ได้แก่ สีคิ้ว สูงเนิน เมืองนครราชสีมา เฉลิมพระเกียรติ โนนสูง และพิมาย
- พื้นที่ลุ่มลำพระเพลิง จำนวน 4 อำเภอ ได้แก่ ปักธงชัย โชคชัย เฉลิมพระเกียรติ และโนนสูง