

แบบฟอร์มที่ 1 ข้อมูลพื้นฐานจังหวัด

ข้อมูลพื้นฐานของจังหวัดนครราชสีมา ประจำปีเดือนตุลาคม ๒๕๖๗

๑. ข้อมูลด้านการเกษตรของจังหวัด (การใช้ที่ดินด้านการเกษตร ตามแผนที่กรมพัฒนาที่ดิน ปี ๒๕๖๐)

๑.๑ พื้นที่ทั้งหมด ๑๒,๘๐๘,๗๒๘ ไร่ เป็นพื้นที่เกษตรกรรม ๘,๙๐๗,๒๑๙ ไร่ (๖๙.๕๕% ของพื้นที่ทั้งหมด) เป็นพื้นที่นา ๔,๐๔๔,๑๓๓ ไร่ (๕๕.๔% ของพื้นที่เกษตรกรรม) พืชไร่ ๔,๑๑๕,๒๓๖ ไร่ (๕๖.๒% ของพื้นที่เกษตรกรรม) พืชสวน ๓๐,๙๘๗ ไร่ (๐.๓๔% ของพื้นที่เกษตรกรรม) ไม้ยืนต้น ๓๗๓,๙๗๔ ไร่ (๔.๑๙% ของพื้นที่เกษตรกรรม) ไม้ผล ๑๙๓,๒๑๒ ไร่ (๒.๑๖% ของพื้นที่เกษตรกรรม) ทุ่งหญ้าเลี้ยงสัตว์และโรงเรือนเลี้ยงสัตว์ ๑๒๖,๕๐๒ ไร่ (๑.๔๒% ของพื้นที่เกษตรกรรม) สถานที่เพาะเลี้ยงสัตว์ ๑๕,๖๔๘ ไร่ (๐.๑๗% ของพื้นที่เกษตรกรรม) เกษตรผสมผสาน/ไร่นาสวนผสม ๗,๔๗๘ ไร่ (๐.๐๘% ของพื้นที่เกษตรกรรม) พืชน้ำ ๔๙ ไร่ (๐.๐๐๐๕% ของพื้นที่เกษตรกรรม) โดยมีพื้นที่เกษตรกรรมในเขตชลประทาน ๖๙๗,๐๘๑ ไร่ (๕.๔๔ % ของพื้นที่จังหวัด) (๗.๘๒% ของพื้นที่เกษตรกรรม) และพื้นที่เกษตรกรรมนอกเขตชลประทาน ๘,๒๑๐,๑๓๘ ไร่

๑.๒ สถานการณ์ด้านทรัพยากรการผลิตและแนวโน้ม (อ่างเก็บน้ำขนาดใหญ่และขนาดกลาง รวม ๒๗ แห่ง)

๑) ปริมาณน้ำที่ความจุเก็บกัก รวมทั้งจังหวัด ๑,๒๒๑ ล้าน ลบ.ม. ปริมาณน้ำปัจจุบัน ๖๒๗ ล้าน ลบ.ม. (๕๑.๓๒ %) (วันที่ ๓๑ ตุลาคม ๒๕๖๗)

๒) ปริมาณน้ำฝนสะสม ตั้งแต่วันที่ ๑ มกราคม ๒๕๖๗ ถึง ๓๑ ตุลาคม ๒๕๖๗ รวม ๘๔๐ มม. (๗๙.๖๓% ของฝนเฉลี่ยทั้งปี)

๓) ความต้องการใช้น้ำของจังหวัดจำแนก ๔ ด้าน ฤดูฝน ปี ๒๕๖๗ (๑ พ.ค. ๖๗- ๓๑ ต.ค. ๖๗)

- อุปโภคบริโภค แพน ๖๙ ล้าน ลบ.ม.
- ระบบนิเวศน์และอื่น ๆ ๑๑๙ ล้าน ลบ.ม. .
- เกษตรกรรม แพน ๖๐๔ ล้าน ลบ.ม. .
- อุตสาหกรรม แพน ๑๘ ล้าน ลบ.ม. .

๔) การใช้ประโยชน์และความเหมาะสมของดินเพื่อการเพาะปลูก (Agri-Map analytic)

- พื้นที่ทำการเกษตรที่เหมาะสม ๗,๒๘๙,๓๓๗ ไร่
- พื้นที่ทำการเกษตรที่ไม่เหมาะสม ๕๕๑,๖๔๓ ไร่ ประกอบด้วย ข้าว ๑๔๓,๓๓๗ ไร่ อ้อย ๕๐,๘๙๓ ไร่ มันสำปะหลัง ๒๑๒,๑๑๙ ไร่ ข้าวโพด ๓๖,๕๐๒ ไร่ ปาล์มน้ำมัน ๔,๘๒๔ ไร่ ยางพารา ๑,๖๔๖ ไร่ มะพร้าว ๒,๐๗๓ ไร่ ลำไย ๕๖ ไร่ ทุเรียน ๑๘๓ ไร่ และเงาะ ๑๐ ไร่

๑.๓ ผลิตภัณฑ์มวลรวมจังหวัด (Gross Provincial Product:GPP) ณ ราคาประจำปี พ.ศ. ๒๕๖๕ ของจังหวัดนครราชสีมา มีมูลค่า ๓๓๕,๔๗๒ ล้านบาท และมีรายได้เฉลี่ยต่อหัว ๑๓๔,๓๓๘ บาท โดยมีมูลค่าภาคเกษตรกรรม ๔๘,๓๕๖ ล้านบาท (๑๔.๔๑% ของ จังหวัด) นอกภาคเกษตรกรรม ๒๘๗,๑๑๖ ล้านบาท (๘๕.๕๘ %)

๑.๔ ข้อมูลการปกครอง/ประชากร

จังหวัดนครราชสีมา มีราชการส่วนภูมิภาค จำนวน ๓๕ หน่วยงาน ๓๒ อำเภอ ๒๘๙ ตำบล ๓,๓๗๖ หมู่บ้าน องค์การปกครองส่วนท้องถิ่น จำนวน ๓๓๔ องค์การ (องค์การบริหารส่วนจังหวัด ๑ แห่ง เทศบาล (ทน. ๑/ทม.๔/ ทต. ๘๕ แห่ง) รวม ๙๐ แห่ง องค์การบริหารส่วนตำบล ๒๓๔ แห่ง ณ วันที่ ๑ พฤษภาคม ๒๕๖๗ มีประชากร จำนวน ๒,๖๒๓,๐๑๑ คน แยกเป็นชาย ๑,๒๘๔,๗๒๖ คน เป็นหญิง ๑,๓๓๘,๒๘๕ คน ๑,๐๖๘,๖๔๘ คริวเรือน คริวเรือนเกษตรกร ๒๗๕,๒๒๔ คริวเรือน

แบบฟอร์มที่ 1 ข้อมูลพื้นฐานจังหวัด

๑.๕ พืชเศรษฐกิจที่สำคัญ ได้แก่

(๑) ข้าวนาปี ปีเพาะปลูก ๒๕๖๕/๖๖ เนื้อที่เพาะปลูก ๓,๕๓๑,๙๑๕ ไร่ เนื้อที่เก็บเกี่ยว ๓,๒๔๖,๔๑๐ ไร่ ผลผลิต ๑,๒๐๓,๕๐๒ ตัน ผลผลิตต่อพื้นที่เก็บเกี่ยว ๓๗๑ กก./ไร่ แยกเป็น

- ข้าวหอมมะลิ พื้นที่เพาะปลูก ๓,๑๑๔,๐๑๘ ไร่ ผลผลิต ๑,๑๗๐,๘๔๘ ตัน ผลผลิตเฉลี่ย ๓๖๙ กก./ไร่) ราคา ๑๔,๕๐๐ บาทต่อตัน มูลค่ารวม ๑๖,๙๗๗ ล้านบาท
- ข้าวทั่วไป จังหวัดนครราชสีมามีเกษตรกรปลูกข้าวทั่วไป นอกเหนือจากข้าวหอมมะลิ ในปี พ.ศ. ๒๕๖๔ จำนวน ๔๘,๓๔๔ คน พื้นที่เพาะปลูก ๔๔๒,๔๒๖ ไร่ แยกเป็น
- ข้าวเจ้าชัยนาท ๑๗,๔๖๓ ตัน (ผลผลิตเฉลี่ย ๕๐๒ กก./ไร่)
- ข้าวเจ้าปทุมธานี ๖,๑๕๗ ตัน (ผลผลิตเฉลี่ย ๔๘๗ กก./ไร่)
- ข้าวเจ้าอื่นๆ ๖๔,๐๙๘ ตัน (ผลผลิตเฉลี่ย ๓๖๐ กก./ไร่)
- ข้าวเหนียว ๖๓,๔๙๓ ตัน (ผลผลิตเฉลี่ย ๓๓๔ กก./ไร่)

(๒) มันสำปะหลังโรงงาน ปี ๒๕๖๕ เกษตรกรผู้ปลูก ๘๕,๕๔๔ คน พื้นที่เพาะปลูก ๑,๔๘๑,๙๒๙ ไร่ เนื้อที่เก็บเกี่ยว ๑,๓๒๑,๐๒๖ ไร่ ผลผลิต ๔,๖๓๖,๐๘๕ ตัน ผลผลิตเฉลี่ยต่อพื้นที่เก็บเกี่ยว ๓,๕๐๙ กก./ไร่

(๓) ข้าวโพดเลี้ยงสัตว์ ปีเพาะปลูก ๒๕๖๕ เนื้อที่เพาะปลูก ๖๖๐,๗๒๓ ไร่ ผลผลิต ๔๘๕,๗๕๐ ตัน ผลผลิตต่อพื้นที่เก็บเกี่ยว ๗๙๒ กก./ไร่

ที่มา: สำนักงานเศรษฐกิจการเกษตร : การประชุมคณะกรรมการพัฒนาคุณภาพข้อมูลปริมาณการผลิตสินค้าเกษตรด้านพืช ภาคตะวันออกเฉียงเหนือ ครั้งที่ 1/2566 และครั้งที่ 2/2566

(๔) อ้อยโรงงาน ๖๕/๖๖ เนื้อที่ปลูก ๖๑๖,๑๖๖ ไร่ ผลผลิต ๖,๒๑๓,๑๗๗ ตัน ผลผลิตเฉลี่ย ๑๐.๑๐ ตัน/ไร่ (ข้อมูลจาก:สำนักงานคณะกรรมการอ้อยและน้ำตาลทราย)

(๕) ยางพารา ปี ๒๕๖๕ เนื้อที่ยืนต้น ๗๘,๓๓๔ ไร่ เนื้อที่กรีดยาง ๗๑,๔๗๘ ไร่ ผลผลิต ๑๔,๖๙๔ ตัน ผลผลิตต่อไร่ ๒๐๖ กก

(๖) ปาล์มน้ำมัน ปี ๒๕๖๕ เนื้อที่ยืนต้น ๘,๒๑๗ ไร่ เนื้อที่ให้ผลผลิต ๗,๙๔๔ ไร่ ผลผลิต ๑๕,๒๗๕ ตัน ผลผลิตต่อไร่ ๑,๙๒๓ กก.

๑.๕ สัตว์เศรษฐกิจที่สำคัญ ปี ๒๕๖๗ ได้แก่ โคเนื้อ เกษตรกรผู้เลี้ยง ๗๐,๓๐๕ ราย จำนวน ๕๖๖,๘๙๖ ตัว โคนม เกษตรกรผู้เลี้ยง ๒,๔๕๙ ราย ๘๐,๑๗๓ ตัว สุกร เกษตรกรผู้เลี้ยง ๖,๑๙๒ ราย ๔๓๙,๘๐๖ ตัว กระจับปี่ เกษตรกรผู้เลี้ยง ๑๒,๖๒๘ ราย ๘๗,๔๓๘ ตัว

ที่มา: สำนักงานปศุสัตว์จังหวัดนครราชสีมา ข้อมูล ณ วันที่ 24 สิงหาคม 67

๑.๖ ด้านประมง สินค้าที่สำคัญได้แก่ ปลานิล เกษตรกรผู้เพาะเลี้ยงปลานิลจำนวน ๑๓,๐๓๖ ราย พื้นที่เลี้ยง ๑๖,๐๑๓.๒๒ ไร่ ชนิดพันธุ์ที่เลี้ยง ปลานิลจิตรลดา ทั้งแปลงเพศ/ไม่แปลงเพศและปลาที่บิทยิม ผลผลิต ๕,๒๖๘ ตัน/ปี มูลค่า ๒๘๕.๒๖ ล้านบาท ปลาตูก เกษตรกรผู้เพาะเลี้ยงปลาตูกจำนวน ๒,๙๕๐ ราย พื้นที่เลี้ยง ๓,๔๔๓.๘ ไร่ ชนิดพันธุ์ที่เลี้ยง ปลาตูกอุยเทศ (บึกอุย) และปลาตูกเทศ (รัสเซีย) ผลผลิต ๓,๙๖๘.๓ ตัน/ปี มูลค่า ๑๘๒.๐๙ ล้านบาท

ที่มา : สำนักงานประมงจังหวัดนครราชสีมา ข้อมูล ณ วันที่ 4 มิย. 67

แบบฟอร์มที่ 1 ข้อมูลพื้นฐานจังหวัด

๑.๗ สินค้าเด่น/สินค้า GI

๑) สินค้าเด่น ได้แก่ มันสำปะหลัง เป็นสินค้าหลักในการขับเคลื่อนเศรษฐกิจของจังหวัด พื้นที่ปลูก ๓๒ อำเภอ ผลผลิต ๔,๖๓๖,๐๘๕ ตัน

๒) สินค้า GI จำนวน ๑๑ สินค้า

ลำดับ ที่	สินค้า	ข้อมูลสินค้า	ข้อมูลสิ่งบ่งชี้ทางภูมิศาสตร์	จำนวนได้รับ อนุญาตให้ใช้ตรา
๑.	เส้นไหมไทย พื้นบ้านอีสาน	เส้นไหมไทยพื้นบ้านอีสาน หมายถึง เส้นไหมดิบที่ผ่านการสาวด้วยมือ ผลิตจากตัวไหมพันธุ์ไทยพื้นบ้านที่เลี้ยงโดยใบหม่อนที่ปลูกขึ้นเองในพื้นที่ ๒๐ จังหวัดในภาคตะวันออกเฉียงหรือภาคอีสาน เส้นไหมไทยพื้นบ้านอีสาน เป็นสีเหลืองทอง มีความมันเงาม นุ่มนวล ความเหนียวและความสม่ำเสมอสามารถนำมาทำเป็นเส้นยืนและเส้นพุ่งได้	ทะเบียนเลขที่ สช ๕๖๑๐๐๐๕๐ วันที่ยื่นคำขอ ๒๕ สิงหาคม ๒๕๕๔ วันประกาศ ๙ เมษายน ๒๕๕๖	๔ กลุ่ม หมดอายุ ๗ ต.ค. ๒๕๖๖
๒.	กาแฟดงมะไฟ	กาแฟดงมะไฟ หมายถึง กาแฟอาราบิก้า ที่ปลูกบนภูเขาที่ระดับความสูงตั้งแต่ ๔๐๐-๗๐๐ เมตร เหนือระดับน้ำทะเลในพื้นที่หมู่บ้านดงมะไฟ ตำบลมะเกลือใหม่ อำเภอสูงเนิน จังหวัดนครราชสีมา ด้วยกรรมวิธีการผลิตมาตรฐานของกาแฟสารและกาแฟคั่ว-บด มีปริมาณคาเฟอีนไม่เกินร้อยละ ๑ ของน้ำหนัก	ทะเบียนเลขที่ สช ๕๙๑๐๐๐๗๖ วันที่ยื่นคำขอ ๑๓ กันยายน ๒๕๕๖ วันประกาศ ๓๑ มีนาคม ๒๕๕๙	๑๕ ราย หมดอายุ ๒๑ ม.ค. ๒๕๖๕ (อยู่ระหว่างตรวจประเมินฯ ขอต่ออายุตรา GI)
๓.	ไวน์เขาใหญ่	ไวน์เข้าใหญ่ หมายถึง ไวน์ที่ทำจากการหมักน้ำองุ่นสดสายพันธุ์ vitis vinifera ที่ปลูกเก็บเกี่ยวและผ่านกระบวนการทำไวน์ตามมาตรฐานที่กำหนด ในขอบเขตพื้นที่แหล่งภูมิศาสตร์ไวน์เขาใหญ่ในอำเภอปากช่องและอำเภอวังน้ำเขียวของจังหวัดนครราชสีมา ซึ่งอยู่นอกเขตป่าอนุรักษ์ไวน์เขาใหญ่ เป็นไวน์ลักษณะใส ไม่มีความขุ่น มีสี กลิ่น สัมผัสในปากและรสชาติที่แสดงถึงลักษณะของพันธุ์องุ่นต่าง ๆ เช่น ไวน์ขาว ไวน์แดง ไวน์โรเซ่ ไวน์หวาน	ทะเบียนเลขที่ สช ๖๑๑๐๐๑๑๓ วันที่ยื่นคำขอ ๒๕ พฤศจิกายน ๒๕๕๙ วันประกาศ ๒๗ มิถุนายน ๒๕๖๑	๒ ราย หมดอายุ ๑ มิ.ย. ๒๕๖๖
๔.	กาแฟวังน้ำเขียว	กาแฟวังน้ำเขียว หมายถึง กาแฟอาราบิก้า สายพันธุ์คาติมอร์ F-๗ และโรบัสต้า (Robusta) พันธุ์ชุมพร ๒ ที่ปลูกระดับความสูง ตั้งแต่ ๓๐๐-๗๐๐ เมตร เหนือระดับน้ำทะเล ในพื้นที่อำเภอวังน้ำเขียว จังหวัดนครราชสีมา ด้วยกรรมวิธีผลิตมาตรฐานเป็นกาแฟสารและกาแฟคั่ว-บด ปริมาณคาเฟอีน : อา	ทะเบียนเลขที่ สช ๖๑๑๐๐๑๑๗ วันที่ยื่นคำขอ ๒๑ ธันวาคม ๒๕๕๙ วันประกาศ ๔ ธันวาคม ๒๕๖๑	ยังไม่มีกรขอใช้ตรา ฯ

แบบฟอร์มที่ 1 ข้อมูลพื้นฐานจังหวัด

		ราบิก้าร้อยละ ๑-๑.๒ โดยน้ำหนัก และ โรบัสต้าร้อยละ ๐.๕-๒.๕ โดยน้ำหนัก		
๕	ข้าวหอมมะลิทุ่ง สัมฤทธิ์	ข้าวหอมมะลิทุ่งสัมฤทธิ์ หมายถึง ข้าวเปลือก ข้าวกล้อง และข้าวขาว ที่ แปรรูปมาจากข้าวหอมมะลิพันธุ์ขาว ดอกมะลิ ๑๐๕ ปลูกในฤดูนาปี บน พื้นที่ทุ่งสัมฤทธิ์ มีชั้นดินเคลือรองรับอยู่ ด้านล่างของพื้นที่ ครอบคลุมพื้นที่ ๑๔ อำเภอ ๑๑๓ ตำบล จังหวัด นครราชสีมา ทำให้ข้าวมีเมล็ดเรียวยาว มีกลิ่นหอมตามธรรมชาติ	ทะเบียนเลขที่ สช ๖๑๑๐๐๑๑๘ วันที่ยื่นคำขอ ๒๑ ธันวาคม ๒๕๕๙ วันประกาศ ๔ ธันวาคม ๒๕๖๑	๔ กลุ่ม (๑๖๐ ราย) ผปก. ๒ ราย หมดอายุ ๑ กฎหมาย ๒๕๖๖ (อยู่ระหว่างตรวจ ประเมินฯ ขอต่อ อายุตรา GI)
๖.	เครื่องปั้นดินเผา ด่านเกวียน	เครื่องปั้นดินเผาด่านเกวียน หมายถึง เครื่องปั้นดินเผาชนิดไม่เคลือบ ที่ทำการ เผาด้วยอุณหภูมิสูง เมื่อเผาแล้วมีสีของ ดินตามธรรมชาติ มันเงา เนื้อดินมีความ แข็งแกร่งทนทาน เมื่อเคาะจะมีเสียงดัง กังวาน ไม่แตกร้าว หากเป็นภาชนะ บรรจุน้ำไม่รั่วซึมซึ่งผลิตตามกรรมวิธี การผลิตเครื่องปั้นดินเผาด่านเกวียนที่ เป็นเอกลักษณ์สืบทอดต่อกันมาของ ชาวบ้านในพื้นที่ตำบลด่านเกวียน ทำ จะหลุง ทำอ่าง ละครมใหม่พัฒนา อำเภอโชคชัย จังหวัดนครราชสีมา	ทะเบียนเลขที่ สช ๖๒๑๐๐๑๒๕ วันที่ยื่นคำขอ ๑ มิถุนายน ๒๕๖๑ วันประกาศ ๘ กรกฎาคม ๒๕๖๒	๑ กลุ่ม (๓๓ ราย) หมดอายุ ๗ มกราคม ๒๕๖๕ (อยู่ระหว่างรับ สมัครผู้ขอใช้ตรา สัญลักษณ์ GI)
๗.	มะขามเทศเพชร โนนไทย	มะขามเทศเพชรโนนไทย หมายถึง มะขามเทศพันธุ์ฝักใหญ่ ฝักมะขามเทศ จะมีลักษณะโค้งเป็นวงกลมหรือโค้งเป็น วงแบบสปริง ฝักอ่อนมีลักษณะแบนมีสี เขียวฝักแก่ มีลักษณะอวบใหญ่ มีรอย หยักเล็กน้อยตามตำแหน่งที่มีเมล็ด ฝัก ที่แก่จะเปลี่ยนสีจากสีเขียวเป็นสีเขียว แกมสีแดงมีเนื้อด้านในสีขาวขุ่นเมล็ดดำ รสชาติหวานมัน เนื้อกรอบ ปลูกใน พื้นที่อำเภอโนนไทย จังหวัด นครราชสีมา	ทะเบียนเลขที่ สช ๖๓๑๐๐๑๓๙ วันที่ยื่นคำขอ ๔ ตุลาคม ๒๕๖๒ วันประกาศ ๒๘ มกราคม ๒๕๖๓	๑ กลุ่ม (๑๙๖ ราย) ๒๕ มกราคม ๒๕๖๖ (อยู่ระหว่าง ตรวจประเมินฯ ขอ ต่ออายุตรา GI)
๘	ทุเรียนปากช่อง เขาใหญ่	ทุเรียนปากช่องเขาใหญ่ หมายถึง ทุเรียนพันธุ์หมอนทอง ที่มีรสชาติดี หวาน มัน เนื้อสัมผัสเนียนแน่นหนึบ แห้ง ละเอียด เส้นใยน้อย มีสีเหลือง อ่อนสม่ำเสมอทั้งผลกลิ่นหอมอ่อน ปลูก ในพื้นที่อำเภอปากช่อง จังหวัด นครราชสีมา	ทะเบียนเลขที่ สช ๖๔๑๐๐๑๕๙ วันที่ยื่นคำขอ ๒๑ สิงหาคม ๒๕๖๓ วันประกาศ ๑๒ กรกฎาคม ๒๕๖๔	๓๙ ราย หมดอายุ ๑๗ เมษายน ๒๕๖๗
๙	ผ้าไหมคิมมะอุ บัวลาย	ผ้าไหมคิมมะอุบัวลาย หมายถึง ผ้าไหม ทอมือชนิด ๒ ตะกอ ทอลายตารางแบบ ดั้งเดิมโดยประกอบด้วยเส้นไหม ๕ สี ได้แก่ สีแดง สีดำ สีเขียว สีส้ม และสี ขาว เป็นผ้าไหมที่มีความประณีต	ทะเบียนเลขที่ สช ๖๓๑๐๐๒๒๙ วันที่ยื่นคำขอ ๓๐ มกราคม ๒๕๖๓ วันประกาศ ๒๖ สิงหาคม ๒๕๖๕	อยู่ระหว่างตรวจ ประเมินฯ ผู้ขอ อนุญาตใช้ตรา สัญลักษณ์ GI)

แบบฟอร์มที่ 1 ข้อมูลพื้นฐานจังหวัด

		สวยงามมีเอกลักษณ์เฉพาะตัว ซึ่งผลิตในพื้นที่อำเภอบัวลาย จังหวัดนครราชสีมา		
๑๐.	ผ้าไหมปักธงชัย	ผ้าไหมปักธงชัย หมายถึง ผ้าไหมพื้นหรือผ้าชิ้น ทอด้วยกี่กระตุก ๒ ตะกอ (ไม่รวมกี่อุตสาหกรรม) ด้วยเส้นไหมยืนและไหมพุ่งที่ผลิตในประเทศไทย มีความกว้างของผ้าไม่ต่ำกว่า ๔๐ นิ้ว เนื้อผ้าหนาแน่น มีความมันวาว สีคงทน ไม่ตก ผืนผ้าไม่มีตำหนิ ทำการทอผ้าไหมตามกรรมวิธีที่ประณีตที่เป็นมรดกทางวัฒนธรรมที่ถ่ายทอดสืบกันมานา	ทะเบียนเลขที่ สข ๖๕๑๐๐๑๗๘ วันที่ยื่นคำขอ ๒๑ สิงหาคม ๒๕๖๓ วันประกาศ ๔ กรกฎาคม ๒๕๖๕	อยู่ระหว่างตรวจประเมินฯ ผู้ขออนุญาตใช้ตราสัญลักษณ์ GI
๑๑.	น้อยหน้าเพชรปากช่อง	น้อยหน้าปากช่องเขาใหญ่ หมายถึง น้อยหน้าที่มีรสชาติหวานกลมกล่อม กลิ่นหอมละมุน เมล็ดเล็ก ขนาดผลใหญ่ ประกอบด้วย น้อยหน้า หนึ่ง น้อยหน้าฝ้าย และน้อยหน้าลูกผสม ที่ปลูกในพื้นที่อำเภอปากช่องจังหวัดนครราชสีมา	คำขอลเลขที่ ๖๓๑๐๐๒๔๔ วันที่ยื่นคำขอ ๒๑ สิงหาคม ๒๕๖๓	อยู่ระหว่างตรวจประเมินฯ ผู้ขออนุญาตใช้ตราสัญลักษณ์ GI

๑.๗ สินค้า OTOP ๑๐
อันดับแรกของจังหวัด
ได้แก่

สินค้า	กลุ่มเกษตรกรที่ผลิต	แหล่งรับซื้อวัตถุดิบ
๑. กุนเชียง หมูหยอง	ปึงหังเซียง อ.เมือง นครราชสีมา	เกษตรกรผู้เลี้ยงสุกรใน จังหวัดนครราชสีมา
๒. หมี่โคราช	หมี่โคราชตรา ๕ ดาว อ.ปักธงชัย	ผู้ผลิตเส้นหมี่ใน จังหวัดนครราชสีมา
๓. ยาหม่องสมุนไพรวัง ว่าน	วังน้ำเขียวฟาร์มอินเตอร์	ผู้ปลูกสมุนไพรในอำเภอ วังน้ำเขียว
๔. ผ้าไหมมัดหมี่	กลุ่มไหมทองสุรนารี อ.ปักธงชัย	ผู้ผลิตเส้นไหมใน จังหวัดนครราชสีมา
๕ .ผลิตภัณฑ์แปรรูปผ้า ไหม	กลุ่มวิสาหกิจชุมชนแม่บ้าน เกษตรกรคีมมะอูสวนหม่อน อ.บัวลาย	ผู้ผลิตเส้นไหม ในจังหวัดนครราชสีมา
๖. ผ้าไหมสีธรรมชาติ	บริษัทเมืองย่าซิลเค่น อ.ปักธงชัย	ผู้ผลิตเส้นไหมใน จังหวัดนครราชสีมา
๗ .เครื่องปั้นดินเผา	กลุ่มมดแดงดินเผา อ.โชคชัย	ดินในตำบลด่านเกวียน อ.โชคชัย

แบบฟอร์มที่ 1 ข้อมูลพื้นฐานจังหวัด

๘. เสื้อผ้าแปรรูปจาก ผ้าขาวม้า	กลุ่มผ้าไทยลายโสร่ง อ.ขามสะแกแสง	ผู้ผลิตผ้าขาวม้าใน จังหวัดนครราชสีมา
๙. ผลิตภัณฑ์แปรรูปจาก ผ้าขาวม้า	ภาษามาผ้าไทย อ.ปักธงชัย	ผู้ผลิตผ้าขาวม้าใน จังหวัดนครราชสีมา
๑๐. ผลิตภัณฑ์แปรรูปจาก เสื่อกก	กลุ่มทอเสื่อกกบ้านลำ พะเนียง อ.โนนแกง	ใช้วัตถุดิบจากชุมชน

๑.๘ โครงการชุมชนท่องเที่ยว OTOP นวัตวิถี

จังหวัดนครราชสีมาได้กำหนดยุทธศาสตร์ด้านการท่องเที่ยว โดยได้กำหนดเส้นทางการท่องเที่ยวเพื่อเชื่อมโยงพื้นที่ด้านการท่องเที่ยวเชิงวัฒนธรรม เชิงนิเวศน์ และเชิงกีฬาและการผจญภัย ตลอดถึงการเชื่อมโยงเส้นทางท่องเที่ยวของอารยธรรมอีสานใต้ จึงได้จัดทำโครงการชุมชนท่องเที่ยว OTOP นวัตวิถีนครราชสีมาขึ้น โดยมีหมู่บ้านท่องเที่ยวเชิงเกษตรและอนุรักษ์ธรรมชาติ ได้แก่

- ๑) บ้านไทยสามัคคี หมู่ที่ ๑ ตำบลไทยสามัคคี อำเภอวังน้ำเขียว จังหวัดนครราชสีมา
- ๒) บ้านดอนเปล้า หมู่ที่ ๖ ตำบลบ้านเหลื่อม อำเภอบ้านเหลื่อม จังหวัดนครราชสีมา
- ๓) บ้านสันกำแพง หมู่ที่ ๑๒ ตำบลวังหมี อำเภอวังน้ำเขียว จังหวัดนครราชสีมา
- ๔) บ้านเหวปลากั้ง หมู่ที่ ๑๐ ตำบลหมูสี อำเภอปากช่อง จังหวัดนครราชสีมา
- ๕) บ้านฝาง หมู่ที่ ๑ ตำบลเมืองพะไล อำเภอบัวลาย จังหวัดนครราชสีมา
- ๖) บ้านศาลาดิน หมู่ที่ ๗ ตำบลโนนจาน อำเภอบัวลาย จังหวัดนครราชสีมา
- ๗) บ้านโนนกกอก หมู่ที่ ๕ ตำบลสามเมือง อำเภอสีดา จังหวัดนครราชสีมา

๑.๙ สหกรณ์การเกษตร

- ๑) จำนวนสหกรณ์การเกษตรในจังหวัด ๑๐๓ แห่ง สมาชิกสหกรณ์ ๓๑๔,๓๘๘ ราย
 - ไม่มีการนำมาจัดมาตรฐานแล้ว
 - นำมาจัดระดับชั้นสหกรณ์ ๘๘ แห่ง ไม่นำมาจัด ๑๕ แห่ง เนื่องจากชำระบัญชี
- ๒) ผลการจัดระดับชั้นสหกรณ์ (ปรับปรุง ธันวาคม ๒๕๖๖)
 - ชั้น ๑ ๒๖ สหกรณ์
 - ชั้น ๒ ๒๖ สหกรณ์
 - ชั้น ๓ ๓๖ สหกรณ์
 - ชั้น ๔ -
- ๓) มูลค่าธุรกิจสหกรณ์ ๖,๔๙๙,๘๖๑,๓๓๘.๗๐ บาท

๒. ข้อมูลการรับรองมาตรฐานสินค้าเกษตรปลอดภัยของจังหวัด

๒.๑ พื้นที่การทำเกษตรอินทรีย์ ข้าว รวม ๒,๙๘๒.๕๐ ไร่ เกษตรกร ๒๖๙/๓๑๓ ราย/แปลง พืช ๑,๖๗๐.๓๒ ไร่ เกษตรกร ๒๑๑ ราย/แปลง ประมง - ราย และปศุสัตว์ ๘ ราย

ชนิดสินค้า	จำนวนราย/แปลง	จำนวนไร่
๑) ข้าว T๑ (เตรียมความพร้อม)	-	-

แบบฟอร์มที่ 1 ข้อมูลพื้นฐานจังหวัด

ข้าว T๒ (ปรับเปลี่ยน)	-	-
รับรองแล้ว	๑๖๖/๒๐๐	๒,๑๑๙.๕๐
<hr/>		
๒) พืช (แปลง)		
- ปรับเปลี่ยน	๓	๘
- รับรองแล้ว	๒๑๑/๒๑๑	๑,๖๗๐.๖๓๒
<hr/>		
๓) ประมง	- ราย	
<hr/>		
๔) ปศุสัตว์	๘ ราย	

๒.๒ การรับรอง GAP ด้านพืช ๑,๙๑๐/๑๙๑๐ ราย/แปลง ข้าว ๖๐๔/๘๓๘ ราย/แปลง พื้นที่ ๑๐,๖๕๕ ไร่ ด้านประมง ๓๑๗ ฟาร์ม พื้นที่ และด้านปศุสัตว์ จำนวน ๑,๑๔๗ ฟาร์ม มาตรฐานด้านปศุสัตว์ GMP ๔๔ ฟาร์ม

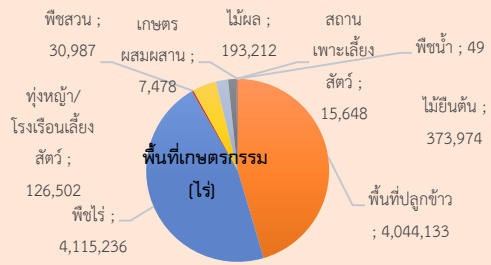
การรับรอง GAP ด้านพืช ด้านข้าว ด้านประมง และด้านปศุสัตว์

ชนิดสินค้า	จำนวนราย/แปลง	จำนวนไร่
๑) พืช (แปลง)	๑,๙๑๐/๑,๙๑๐	๑๔,๖๓๔.๐๑
๒) ข้าว	๖๐๔/๘๓๘	๑๐,๖๕๕
- GAP (รายเดี่ยว)	๓/๓	๑๓
- GAP (รายกลุ่ม)	๙๙/๙๙	๑,๕๕๐.๗๕
- ข้าว GAP Seed (ราย)	๕๐๒/๗๓๖	๙,๐๙๑.๒๕
<hr/>		
๔) ประมง	๓๐๘ ฟาร์ม	
<hr/>		
๔) ปศุสัตว์	๑,๑๔๗ ฟาร์ม	

๓. งบประมาณ ปี ๒๕๖๗ รวมทั้งสิ้น (ณ ไตรมาส ๒)

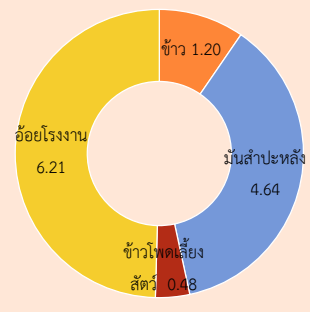
รวมงบประมาณ ๔๒๓,๗๑๕,๘๐๑ บาท จำนวน ๔๖๔ โครงการ แบ่งเป็น

- งบปกติ ๓๖๖ โครงการ งบประมาณ ๓๕๙,๓๓๙,๗๐๘ บาท
- งบจังหวัด ๓๖ โครงการ งบประมาณ ๔๑๒,๐๓๙,๘๐๐ บาท
- งบอื่น ๆ ๓๙ โครงการ งบประมาณ ๕๗,๖๘๐,๖๐๙ บาท

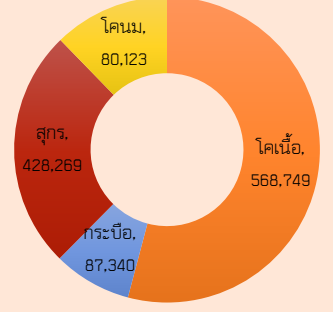


พื้นที่เกษตรกรรมรวม 8,907,219 ไร่

พืชเศรษฐกิจ (ล้านตัน)



สัตว์เศรษฐกิจ (ตัว)



ผลิตภัณฑ์มวลรวมจังหวัด (GPP) มูลค่า 225,472 ล้านบาท (2565)
 มูลค่าภาคเกษตรกรรม 48,356 ล้านบาท นอกภาคเกษตรกรรม 287,116 ล้านบาท จำนวนประชากร 2,630,085 คน 1,057,132 ครัวเรือน เป็นครัวเรือนเกษตร 275,224 ครัวเรือน
 พื้นที่เกษตรกรรมในเขตชลประทาน 697,081 ไร่ (5.44% ของพื้นที่ทั้งจังหวัด 7.82% ของพื้นที่เกษตรกรรม)
 ปริมาณน้ำฝนสะสมตั้งแต่เดือน 1 ม.ค. 67 - 31 ต.ค. 67 รวม 840 มม. (79.63%)
 สถานการณ์น้ำในอ่างขนาดใหญ่และขนาดกลาง ปริมาณน้ำปัจจุบัน 627 ล้านลบ.ม. (51.32%) น้ำใช้การได้ 564 ล้านลบ.ม. (48.68%)

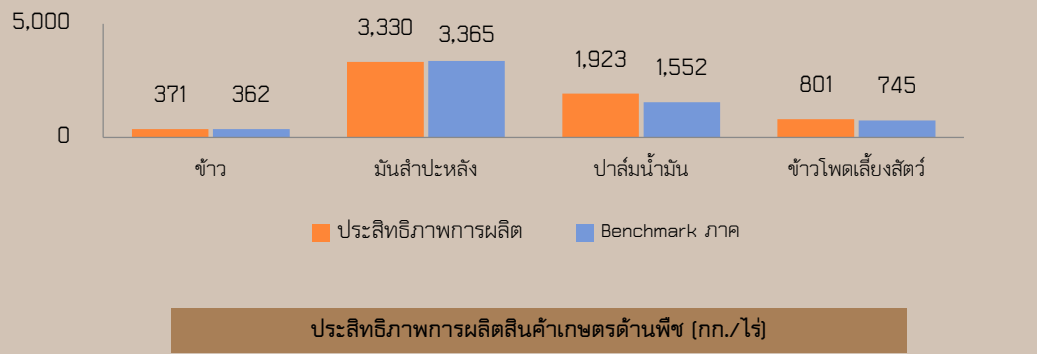
สินค้าเด่น/GI



กาแฟมะพร้าว เป็นกาแฟอาราบิก้า ที่ปลูกบนภูเขาที่ระดับความสูง 400-700 เมตร ในพื้นที่หมู่บ้านดงมะไฟ ตำบลมะเกลือใหม่ อำเภอสูงเนิน จังหวัดนครราชสีมา ด้วยกรรมวิธีการผลิตมาตรฐานเป็นกาแฟฟาสและกาแฟคั่ว-บด

ข้าวหอมมะลิทุ่งสัมฤทธิ์ พื้นที่ปลูกทุ่งสัมฤทธิ์ประมาณ 2 ล้านไร่ เป็นข้าวเปลือก ข้าวกล้อง และข้าวขาว ที่แปรรูปมาจากข้าวหอมมะลิพันธุ์ข้าวดอกมะลิ 105 ปลูกในฤดูนาปี

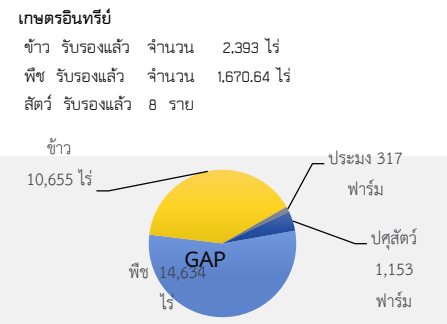
มะขามเทศเพชรอินไทย เป็นมะขามเทศพันธุ์ฝักใหญ่ ฝักมีลักษณะโค้งฝักที่แก่จะเปลี่ยนสีจากสีเขียวเป็นสีชมพูแกมสีแดง เนื้อด้านในสีขาวขุ่น รสชาติหวาน มัน เนื้อกรอบ ปลูกในพื้นที่อำเภออินไทย จังหวัดนครราชสีมา



นครราชสีมา

Info graphic
ข้อมูลพื้นฐานจังหวัด
ประจำเดือนตุลาคม 67

ปริมาณสินค้าเกษตรที่ได้รับรองมาตรฐาน



	งบ Function	งบจังหวัด	งบอื่น ๆ
งบอื่น ๆ	5,939,822	412,039,800	57,680,608
งบ Function	95,880,072	412,039,800	57,680,608
งบประมาณ	423,715,801	412,039,800	57,680,608
เบิกจ่ายไตรมาส 2	95,880,072		5,939,822

ปี 67 มีงบประมาณเพื่อการพัฒนาการเกษตร รวม 893,436,877 บาท

สถานการณ์การระบาดโรคใบด่างมันสำปะหลัง ข้อมูลระหว่างวันที่ 13 มิ.ย.67 - 19 มิ.ย.67

เกษตรกรได้รับผลกระทบ 905 ราย พื้นที่ 12,097 ไร่ โดยพื้นที่ที่พบการระบาดมากที่สุด 3 อำเภอ ได้แก่
 -อ.เสิงสาง ได้รับผลกระทบ 905 ราย พื้นที่ 12,079 ไร่
 -อ.ครบุรี ได้รับผลกระทบ 905 ราย พื้นที่ 12,079 ไร่
 -อ.จักราช ได้รับผลกระทบ 1,587 ราย พื้นที่ 5,665 ไร่



พื้นที่เสี่ยงภัยแล้ง จำนวน 26 อำเภอ

- พื้นที่เสี่ยงภัยปานกลาง จำนวน 13 อำเภอ ได้แก่ พระทองคำ ลำทะเมนชัย เมืองยาง คง พิมาย ขามทะเลสอ บ้านเหลื่อม ขามสะแกแสง บัวลาย สีดา โชคชัย เทพารักษ์ และแก่งสนามนาง
- พื้นที่เสี่ยงภัยรุนแรง จำนวน 13 อำเภอ ได้แก่ สูงเนิน ห้วยแถลง โนนแดง ชุมพวง ด่านขุนทด ประทาย บัวใหญ่ ปักธงชัย โนนสูง จักราช โนนไทย สีคิ้ว และเมืองนครราชสีมา

พื้นที่การเกษตรที่ประสบอุทกภัยข้าชาก

- พื้นที่เสี่ยงชุมชนเมือง ได้แก่ ชุมชนมิตรภาพซอย 4, หมู่บ้านการเคหะ เซฟวัน, ถนนมิตรภาพ(ขอนแก่น), ชุมชนบ้านช่องอยู่ ตำบลจ้อหอ, ถนนช้างเผือก(บริเวณทางเข้าโรงพยาบาลมหาวิทยาลัย), ชุมชนวัดศาลาลอย และพื้นที่เสี่ยงติดลำน้ำต่าง ๆ เช่น พื้นที่เสี่ยงติดลำตะคอง, ลำพระเพลิง, ลำบริบูรณ์, ลำปรุอ่างเก็บน้ำห้วยบ้านยาง เป็นต้น
- พื้นที่ลุ่มแม่น้ำมูล จำนวน 5 อำเภอ ได้แก่ โนนสูง ชุมพวง พิมาย ลำทะเมนชัย และเฉลิมพระเกียรติ
- พื้นที่ลุ่มลำเชียงไกร จำนวน 5 อำเภอ ได้แก่ โนนไทย ด่านขุนทด เมืองนครราชสีมา พิมาย และเทพารักษ์
- พื้นที่ลุ่มลำปลายมาศ จำนวน 1 อำเภอ ได้แก่ เสิงสาง
- พื้นที่ลุ่มลำสะเทต จำนวน 2 อำเภอ ได้แก่ โนนแดง และพิมาย
- พื้นที่ลุ่มลำตะคอง จำนวน 6 อำเภอ ได้แก่ สีคิ้ว สูงเนิน เมืองนครราชสีมา เฉลิมพระเกียรติ โนนสูง และพิมาย
- พื้นที่ลุ่มลำพระเพลิง จำนวน 4 อำเภอ ได้แก่ ปักธงชัย โชคชัย เฉลิมพระเกียรติ และโนนสูง