

แบบฟอร์มที่ 1 ข้อมูลพื้นฐานจังหวัด

ข้อมูลพื้นฐานของจังหวัดนครราชสีมา ประจำเดือนพฤศจิกายน ๒๕๖๗

๑. ข้อมูลด้านการเกษตรของจังหวัด (การใช้ที่ดินด้านการเกษตร ตามแผนที่กรมพัฒนาที่ดิน ปี ๒๕๖๐)

๑.๑ พื้นที่ทั้งหมด ๑๒,๘๐๘,๗๒๘ ไร่ เป็นพื้นที่เกษตรกรรม ๘,๙๐๗,๒๑๙ ไร่ (๖๙.๕๕% ของพื้นที่ทั้งหมด) เป็นพื้นที่นา ๔,๐๔๔,๑๓๓ ไร่ (๔๕.๔% ของพื้นที่เกษตรกรรม) พืชไร่ ๔,๑๑๕,๒๓๖ ไร่ (๔๖.๒% ของพื้นที่เกษตรกรรม) พืชสวน ๓๐,๙๘๗ ไร่ (๐.๓๔% ของพื้นที่เกษตรกรรม) ไม้ยืนต้น ๓๗๓,๙๗๔ ไร่ (๔.๑๙% ของพื้นที่เกษตรกรรม) ไม้ผล ๑๙๓,๒๑๒ ไร่ (๒.๑๖% ของพื้นที่เกษตรกรรม) ทุ่งหญ้าเลี้ยงสัตว์และโรงเรือนเลี้ยงสัตว์ ๑๒๖,๕๐๒ ไร่ (๑.๔๒% ของพื้นที่เกษตรกรรม) สถานที่เพาะเลี้ยงสัตว์ ๑๕,๖๔๘ ไร่ (๐.๑๗% ของพื้นที่เกษตรกรรม) เกษตรผสมผสาน/ไร่นาสวนผสม ๗,๔๗๘ ไร่ (๐.๐๘% ของพื้นที่เกษตรกรรม) พืชน้ำ ๔๙ ไร่ (๐.๐๐๐๕% ของพื้นที่เกษตรกรรม) โดยมีพื้นที่เกษตรกรรมในเขตชลประทาน ๖๙๗,๐๘๑ ไร่ (๕.๔๔ % ของพื้นที่จังหวัด) (๗.๘๒% ของพื้นที่เกษตรกรรม) และพื้นที่เกษตรกรรมนอกเขตชลประทาน ๘,๒๑๐,๑๓๘ ไร่

๑.๒ สถานการณ์ด้านทรัพยากรการผลิตและแนวโน้ม (อ่างเก็บน้ำขนาดใหญ่และขนาดกลาง รวม ๒๗ แห่ง)

๑) ปริมาณน้ำที่ความจุเก็บกัก รวมทั้งจังหวัด ๑,๒๒๑ ล้าน ลบ.ม. ปริมาณน้ำปัจจุบัน ๖๒๖ ล้าน ลบ.ม. (๕๑.๒๖%) (วันที่ ๒๘ พฤศจิกายน ๒๕๖๗)

๒) ปริมาณน้ำฝนสะสม ตั้งแต่วันที่ ๑ มกราคม ถึง ๒๘ พฤศจิกายน ๒๕๖๗ รวม ๘๖๒ มม. (๘๑.๗๒% ของฝนเฉลี่ยทั้งปี)

๓) ความต้องการใช้น้ำของจังหวัดจำแนก ๔ ด้าน ฤดูฝน ปี ๒๕๖๗ (๑ พ.ค. ๖๗- ๓๑ ต.ค. ๖๗)

- อุปโภคบริโภค แพน ๖๙ ล้าน ลบ.ม.
- ระบบนิเวศน์และอื่น ๆ ๑๑๙ ล้าน ลบ.ม.
- เกษตรกรรม แพน ๖๐๔ ล้าน ลบ.ม.
- อุตสาหกรรม แพน ๑๘ ล้าน ลบ.ม.

๔) การใช้ประโยชน์และความเหมาะสมของดินเพื่อการเพาะปลูก (Agri-Map analytic)

- พื้นที่ทำการเกษตรที่เหมาะสม ๗,๒๘๙,๓๓๗ ไร่
- พื้นที่ทำการเกษตรที่ไม่เหมาะสม ๔๕๑,๖๔๓ ไร่ ประกอบด้วย ข้าว ๑๔๓,๓๓๗ ไร่ อ้อย ๕๐,๘๙๓ ไร่ มันสำปะหลัง ๒๑๒,๑๑๙ ไร่ ข้าวโพด ๓๖,๕๐๒ ไร่ ปาล์มน้ำมัน ๔,๘๒๔ ไร่ ยางพารา ๑,๖๔๖ ไร่ มะพร้าว ๒,๐๗๓ ไร่ ลำไย ๕๖ ไร่ ทุเรียน ๑๘๓ ไร่ และเงาะ ๑๐ ไร่

๑.๓ ผลิตภัณฑ์มวลรวมจังหวัด (Gross Provincial Product:GPP) ณ ราคาประจำปี พ.ศ. ๒๕๖๕ ของจังหวัดนครราชสีมา มีมูลค่า ๓๓๕,๔๗๒ ล้านบาท และมีรายได้เฉลี่ยต่อหัว ๑๓๔,๓๓๘ บาท โดยมีมูลค่าภาคเกษตรกรรม ๔๘,๓๕๖ ล้านบาท (๑๔.๔๑% ของ จังหวัด) นอกภาคเกษตรกรรม ๒๘๗,๑๑๖ ล้านบาท (๘๕.๕๘ %)

๑.๔ ข้อมูลการปกครอง/ประชากร

จังหวัดนครราชสีมา มีราชการส่วนภูมิภาค จำนวน ๓๕ หน่วยงาน ๓๒ อำเภอ ๒๘๙ ตำบล ๓,๓๗๖ หมู่บ้าน องค์การปกครองส่วนท้องถิ่น จำนวน ๓๓๔ องค์การ (องค์การบริหารส่วนจังหวัด ๑ แห่ง เทศบาล (ทน. ๑/ทม.๔/ ทต. ๘๕ แห่ง) รวม ๙๐ แห่ง องค์การบริหารส่วนตำบล ๒๓๔ แห่ง ณ วันที่ ๑ พฤษภาคม ๒๕๖๗ มีประชากร จำนวน ๒,๖๒๓,๐๑๑ คน แยกเป็นชาย ๑,๒๘๔,๗๒๖ คน เป็นหญิง ๑,๓๓๘,๒๘๕ คน ๑,๐๖๘,๖๔๘ คริวเรือน คริวเรือนเกษตรกร ๒๗๕,๒๒๔ คริวเรือน

แบบฟอร์มที่ 1 ข้อมูลพื้นฐานจังหวัด

๑.๕ พืชเศรษฐกิจที่สำคัญ ได้แก่

(๑) ข้าวนาปี ปีเพาะปลูก ๒๕๖๕/๖๖ เนื้อที่เพาะปลูก ๓,๕๓๑,๙๑๕ ไร่ เนื้อที่เก็บเกี่ยว ๓,๒๔๖,๔๑๐ ไร่ ผลผลิต ๑,๒๐๓,๕๐๒ ตัน ผลผลิตต่อพื้นที่เก็บเกี่ยว ๓๗๑ กก./ไร่ แยกเป็น

- ข้าวหอมมะลิ พื้นที่เพาะปลูก ๓,๑๑๔,๐๑๘ ไร่ ผลผลิต ๑,๑๗๐,๘๔๘ ตัน ผลผลิตเฉลี่ย ๓๖๙ กก./ไร่) ราคา ๑๔,๕๐๐ บาทต่อตัน มูลค่ารวม ๑๖,๙๗๗ ล้านบาท
- ข้าวทั่วไป จังหวัดนครราชสีมามีเกษตรกรปลูกข้าวทั่วไป นอกเหนือจากข้าวหอมมะลิ ในปี พ.ศ. ๒๕๖๔ จำนวน ๔๘,๓๔๔ คน พื้นที่เพาะปลูก ๔๔๒,๔๒๖ ไร่ แยกเป็น
- ข้าวเจ้าชัยนาท ๑๗,๔๖๓ ตัน (ผลผลิตเฉลี่ย ๕๐๒ กก./ไร่)
- ข้าวเจ้าปทุมธานี ๖,๑๕๗ ตัน (ผลผลิตเฉลี่ย ๔๘๗ กก./ไร่)
- ข้าวเจ้าอื่นๆ ๖๔,๐๙๘ ตัน (ผลผลิตเฉลี่ย ๓๖๐ กก./ไร่)
- ข้าวเหนียว ๖๓,๔๙๓ ตัน (ผลผลิตเฉลี่ย ๓๓๔ กก./ไร่)

(๒) มันสำปะหลังโรงงาน ปี ๒๕๖๕ เกษตรกรผู้ปลูก ๘๕,๕๔๔ คน พื้นที่เพาะปลูก ๑,๔๘๑,๙๒๙ ไร่ เนื้อที่เก็บเกี่ยว ๑,๓๒๑,๐๒๖ ไร่ ผลผลิต ๔,๖๓๖,๐๘๕ ตัน ผลผลิตเฉลี่ยต่อพื้นที่เก็บเกี่ยว ๓,๕๐๙ กก./ไร่

(๓) ข้าวโพดเลี้ยงสัตว์ ปีเพาะปลูก ๒๕๖๕ เนื้อที่เพาะปลูก ๖๖๐,๗๒๓ ไร่ ผลผลิต ๔๘๕,๗๕๐ ตัน ผลผลิตต่อพื้นที่เก็บเกี่ยว ๗๙๒ กก./ไร่

ที่มา: สำนักงานเศรษฐกิจการเกษตร : การประชุมคณะกรรมการพัฒนาคุณภาพข้อมูลปริมาณการผลิตสินค้าเกษตรด้านพืช ภาคตะวันออกเฉียงเหนือ ครั้งที่ 1/2566 และครั้งที่ 2/2566

(๔) อ้อยโรงงาน ๖๕/๖๖ เนื้อที่ปลูก ๖๑๖,๑๖๖ ไร่ ผลผลิต ๖,๒๑๓,๑๗๗ ตัน ผลผลิตเฉลี่ย ๑๐.๑๐ ตัน/ไร่ (ข้อมูลจาก:สำนักงานคณะกรรมการอ้อยและน้ำตาลทราย)

(๕) ยางพารา ปี ๒๕๖๕ เนื้อที่ยืนต้น ๗๘,๓๓๔ ไร่ เนื้อที่กรีดยาง ๗๑,๔๗๘ ไร่ ผลผลิต ๑๔,๖๙๔ ตัน ผลผลิตต่อไร่ ๒๐๖ กก

(๖) ปาล์มน้ำมัน ปี ๒๕๖๕ เนื้อที่ยืนต้น ๘,๒๑๗ ไร่ เนื้อที่ให้ผลผลิต ๗,๙๔๔ ไร่ ผลผลิต ๑๕,๒๗๕ ตัน ผลผลิตต่อไร่ ๑,๙๒๓ กก.

๑.๕ สัตว์เศรษฐกิจที่สำคัญ ปี ๒๕๖๗ ได้แก่ โคเนื้อ เกษตรกรผู้เลี้ยง ๗๐,๓๐๕ ราย จำนวน ๕๖๖,๘๙๖ ตัว โคนม เกษตรกรผู้เลี้ยง ๒,๔๕๙ ราย ๘๐,๑๗๓ ตัว สุกร เกษตรกรผู้เลี้ยง ๖,๑๙๒ ราย ๔๓๙,๘๐๖ ตัว กระจับปี่ เกษตรกรผู้เลี้ยง ๑๒,๖๒๘ ราย ๘๗,๔๓๘ ตัว

ที่มา: สำนักงานปศุสัตว์จังหวัดนครราชสีมา ข้อมูล ณ วันที่ 24 สิงหาคม 67

๑.๖ ด้านประมง สินค้าที่สำคัญได้แก่ ปลานิล เกษตรกรผู้เพาะเลี้ยงปลานิลจำนวน ๑๓,๐๓๖ ราย พื้นที่เลี้ยง ๑๖,๐๑๓.๒๒ ไร่ ชนิดพันธุ์ที่เลี้ยง ปลานิลจิตรลดา ทั้งแปลงเพศ/ไม่แปลงเพศและปลาที่บิทยิม ผลผลิต ๕,๒๖๘ ตัน/ปี มูลค่า ๒๘๕.๒๖ ล้านบาท ปลาตูก เกษตรกรผู้เพาะเลี้ยงปลาตูกจำนวน ๒,๙๕๐ ราย พื้นที่เลี้ยง ๓,๔๔๓.๘ ไร่ ชนิดพันธุ์ที่เลี้ยง ปลาตูกอุยเทศ (บึกอุย) และปลาตูกเทศ (รัสเซีย) ผลผลิต ๓,๙๖๘.๓ ตัน/ปี มูลค่า ๑๘๒.๐๙ ล้านบาท

ที่มา : สำนักงานประมงจังหวัดนครราชสีมา ข้อมูล ณ วันที่ 4 มิย. 67

แบบฟอร์มที่ 1 ข้อมูลพื้นฐานจังหวัด

		กาแฟอิน : อาราบิก้าร้อยละ ๑-๑.๒ โดยน้ำหนัก และโรบัสต้าร้อยละ ๐.๕-๒.๕ โดยน้ำหนัก	ธันวาคม ๒๕๖๑	
๕	ข้าวหอมมะลิทุ่งสัมฤทธิ์	ข้าวหอมมะลิทุ่งสัมฤทธิ์ หมายถึง ข้าวเปลือก ข้าวกล้อง และข้าวขาว ที่แปรรูปมาจากข้าวหอมมะลิพันธุ์ข้าวดอกมะลิ ๑๐๕ ปลูกในฤดูนาปี บนพื้นที่ทุ่งสัมฤทธิ์ มีชั้นหินเกลือรองรับอยู่ด้านล่างของพื้นที่ ครอบคลุมพื้นที่ ๑๔ อำเภอ ๑๑๓ ตำบล จังหวัดนครราชสีมา ทำให้ข้าวมีเมล็ดเรียวยาว มีกลิ่นหอมตามธรรมชาติ	ทะเบียนเลขที่ สข ๖๑๑๐๑๑๘ วันที่ยื่นคำขอ ๒๑ ธันวาคม ๒๕๕๙ วันประกาศ ๔ ธันวาคม ๒๕๖๑	๔ กลุ่ม (๑๖๐ ราย) ผปก. ๒ ราย หมคอายุ ๑ กุมภาพันธ์ ๒๕๖๖ (อยู่ระหว่างตรวจประเมินฯ ขอต่ออายุตรา GI)
๖.	เครื่องปั้นดินเผาด่านเกวียน	เครื่องปั้นดินเผาด่านเกวียน หมายถึง เครื่องปั้นดินเผาชนิดไม่เคลือบ ที่ทำการเผาด้วยอุณหภูมิสูง เมื่อเผาแล้วมีสีของดินตามธรรมชาติ มันเงา เนื้อดินมีความแข็งแกร่งทนทาน เมื่อเคาะจะมีเสียงดังกังวาน ไม่แตกร้าว หากเป็นภาชนะบรรจุน้ำไม่รั่วซึมซึ่งผลิตตามกรรมวิธีการผลิตเครื่องปั้นดินเผาด่านเกวียนที่เป็นเอกลักษณ์สืบทอดต่อกันมาของชาวบ้านในพื้นที่ตำบลด่านเกวียน ทำจะหลุง ทำอ่าง ละครมใหม่พัฒนา อำเภอโชคชัย จังหวัดนครราชสีมา	ทะเบียนเลขที่ สข ๖๒๑๐๑๒๕ วันที่ยื่นคำขอ ๑ มิถุนายน ๒๕๖๑ วันประกาศ ๘ กรกฎาคม ๒๕๖๒	๑ กลุ่ม (๓๓ ราย) หมคอายุ ๗ มกราคม ๒๕๖๕ (อยู่ระหว่างรับสมัครผู้ใช้ตราสัญลักษณ์ GI)
๗.	มะขามเทศเพชรโนนไทย	มะขามเทศเพชรโนนไทย หมายถึง มะขามเทศพันธุ์ฝักใหญ่ ฝักมะขามเทศจะมีลักษณะโค้งเป็นวงกลมหรือโค้งเป็นวงแบบสปริง ฝักอ่อนมีลักษณะแบนมีสีเขียวฝักแก่ มีลักษณะอวบใหญ่ มีรอยหยักเล็กน้อยตามตำแหน่งที่มีเมล็ด ฝักที่แก่จะเปลี่ยนสีจากสีเขียวเป็นสีเขียวแกมสีแดงมีเนื้อด้านในสีขาวขุ่นเมล็ดดำ รสชาติหวานมัน เนื้อกรอบ ปลูกในพื้นที่อำเภอโนนไทย จังหวัดนครราชสีมา	ทะเบียนเลขที่ สข ๖๓๑๐๑๓๙ วันที่ยื่นคำขอ ๔ ตุลาคม ๒๕๖๒ วันประกาศ ๒๘ มกราคม ๒๕๖๓	๑ กลุ่ม (๑๙๖ ราย) ๒๕ มกราคม ๒๕๖๖ (อยู่ระหว่างตรวจประเมินฯ ขอต่ออายุตรา GI)
๘	ทุเรียนปากช่องเขาใหญ่	ทุเรียนปากช่องเขาใหญ่ หมายถึง ทุเรียนพันธุ์หมอนทอง ที่มีรสชาติดี หวาน มัน เนื้อสัมผัสเนียนแน่นหนึบ แห้ง ละเอียด เส้นใยน้อย มีสีเหลืองอ่อนสม่ำเสมอทั้งผลกลิ่นหอมอ่อน ปลูกในพื้นที่อำเภอปากช่อง จังหวัดนครราชสีมา	ทะเบียนเลขที่ สข ๖๔๑๐๑๕๙ วันที่ยื่นคำขอ ๒๑ สิงหาคม ๒๕๖๓ วันประกาศ ๑๒ กรกฎาคม ๒๕๖๔	๓๙ ราย หมคอายุ ๑๗ เมษายน ๒๕๖๗
๙	ผ้าไหมคิมมะอุบัวลาย	ผ้าไหมคิมมะอุบัวลาย หมายถึง ผ้าไหมทอมือชนิด ๒ ตะกอ ทอลายตารางแบบดั้งเดิมโดยประกอบด้วยเส้นไหม ๕ สี ได้แก่ สีแดง สีดำ สีเขียว สีส้ม และสีขาว เป็นผ้าไหมที่มีความประณีตสวยงามมีเอกลักษณ์เฉพาะตัว ซึ่งผลิตในพื้นที่อำเภอบัวลาย จังหวัดนครราชสีมา	ทะเบียนเลขที่ สข ๖๕๑๐๑๖๙ วันที่ยื่นคำขอ ๓๐ มกราคม ๒๕๖๓ วันประกาศ ๒๖ สิงหาคม ๒๕๖๕	อยู่ระหว่างตรวจประเมินฯ ผู้ขออนุญาตใช้ตราสัญลักษณ์ GI)

แบบฟอร์มที่ 1 ข้อมูลพื้นฐานจังหวัด

๑๐.	ผ้าไหมปักธงชัย	ผ้าไหมปักธงชัย หมายถึง ผ้าไหมพื้นหรือผ้าชิ้น ทอด้วยกี่ กระตุก ๒ ตะกอก (ไม่รวมกี่อุตสาหกรรม) ด้วยเส้นไหมยืน และไหมพุ่งที่ผลิตในประเทศไทย มีความกว้างของผ้าไม่ต่ำกว่า ๔๐ นิ้ว เนื้อผ้าหนาแน่น มีความมันวาว สีคงทน ไม่ตก ผืนผ้าไม่มีตำหนิ ทำการทอผ้าไหมตามกรรมวิธีที่ประณีตที่เป็นมรดกทางวัฒนธรรมที่ถ่ายทอดสืบกันมา	ทะเบียนเลขที่ สข ๖๕๑๐๐๑๗๘ วันที่ยื่นคำขอ ๒๑ สิงหาคม ๒๕๖๓ วันประกาศ ๔ กรกฎาคม ๒๕๖๕	อยู่ระหว่าง ตรวจ ประเมินฯ ผู้ ขออนุญาตใช้ ตรา สัญลักษณ์ GI
๑๑.	น้อยหน้าเพชร ปากช่อง	น้อยหน้าปากช่องเขาใหญ่ หมายถึง น้อยหน้าที่มีรสชาติ หวานกลมกล่อม กลิ่นหอมละมุน เมล็ดเล็ก ขนาดผลใหญ่ ประกอบด้วย น้อยหน้า หนึ่ง น้อยหน้าฝ้าย และน้อยหน้า ลูกผสม ที่ปลูกในพื้นที่อำเภอปากช่องจังหวัดนครราชสีมา	คำขอเลขที่ ๖๓๑๐๐๒๔๔ วันที่ยื่นคำขอ ๒๑ สิงหาคม ๒๕๖๓	อยู่ระหว่าง ตรวจ ประเมินฯ ผู้ ขออนุญาตใช้ ตรา สัญลักษณ์ GI

๑.๗ สินค้า OTOP ๑๐

อันดับแรกของจังหวัด

ได้แก่

สินค้า	กลุ่มเกษตรกรที่ผลิต	แหล่งรับซื้อวัตถุดิบ
๑. กุนเชียง หมูหยอง	ปึงหงีเชียง อ.เมือง นครราชสีมา	เกษตรกรผู้เลี้ยงสุกรใน จังหวัดนครราชสีมา
๒. หมี่โคราช	หมี่โคราชตรา ๕ ดาว อ.ปักธงชัย	ผู้ผลิตเส้นหมี่ใน จังหวัดนครราชสีมา
๓. ยาหม่องสมุนไพร วังวาน	วังน้ำเขียวฟาร์มอินเตอร์	ผู้ปลูกสมุนไพรในอำเภอ วังน้ำเขียว
๔. ผ้าไหมมัดหมี่	กลุ่มไหมทองสุรนารี อ.ปักธงชัย	ผู้ผลิตเส้นไหมใน จังหวัดนครราชสีมา
๕. ผลิตภัณฑ์แปรรูปผ้า ไหม	กลุ่มวิสาหกิจชุมชนแม่บ้าน เกษตรกรคิมมะอุสวนหม่อน อ.บัวลาย	ผู้ผลิตเส้นไหม ในจังหวัดนครราชสีมา
๖. ผ้าไหมสี่ธรรมชาติ	บริษัทเมืองย่าซิลเค่น อ.ปักธงชัย	ผู้ผลิตเส้นไหมใน จังหวัดนครราชสีมา
๗. เครื่องปั้นดินเผา	กลุ่มมดแดงดินเผา อ.โชคชัย	ดินในตำบลด่านเกวียน อ.โชคชัย
๘. เสื้อผ้าแปรรูปจาก ผ้าขาวม้า	กลุ่มผ้าไทยลายโสร่ง อ.ขามสะแกแสง	ผู้ผลิตผ้าขาวม้าใน จังหวัดนครราชสีมา
๙. ผลิตภัณฑ์แปรรูปจาก	ภาษามาผ้าไทย อ.ปักธงชัย	ผู้ผลิตผ้าขาวม้าใน

แบบฟอร์มที่ 1 ข้อมูลพื้นฐานจังหวัด

ผ้าขาวม้า

จังหวัดนครราชสีมา

๑๐. ผลิตภัณฑ์แปรรูปจาก
เสื่อกก

กลุ่มทอเสื่อกกบ้านลำ
พะเนียง อ.โนนแกง

ใช้วัตถุดิบจากชุมชน

๑.๘ โครงการชุมชนท่องเที่ยว OTOP นวัตวิถี

จังหวัดนครราชสีมาได้กำหนดยุทธศาสตร์ด้านการท่องเที่ยว โดยได้กำหนดเส้นทางการท่องเที่ยวเพื่อเชื่อมโยงพื้นที่ด้านการท่องเที่ยวเชิงวัฒนธรรม เชิงนิเวศน์ และเชิงกีฬาและการผจญภัย ตลอดถึงการเชื่อมโยงเส้นทางท่องเที่ยวของอารยธรรมอีสานใต้ จึงได้จัดทำโครงการชุมชนท่องเที่ยว OTOP นวัตวิถี นครราชสีมาขึ้น โดยมีหมู่บ้านท่องเที่ยวเชิงเกษตรและอนุรักษ์ธรรมชาติ ได้แก่

- ๑) บ้านไทยสามัคคี หมู่ที่ ๑ ตำบลไทยสามัคคี อำเภอวังน้ำเขียว จังหวัดนครราชสีมา
- ๒) บ้านดอนเปล้า หมู่ที่ ๖ ตำบลบ้านเหลื่อม อำเภอบ้านเหลื่อม จังหวัดนครราชสีมา
- ๓) บ้านสันกำแพง หมู่ที่ ๑๒ ตำบลวังหมี อำเภอวังน้ำเขียว จังหวัดนครราชสีมา
- ๔) บ้านเหวปลากั้ง หมู่ที่ ๑๐ ตำบลหมูสี อำเภอปากช่อง จังหวัดนครราชสีมา
- ๕) บ้านผาผนัง หมู่ที่ ๑ ตำบลเมืองพะไล อำเภอบัวลาย จังหวัดนครราชสีมา
- ๖) บ้านศาลาดิน หมู่ที่ ๗ ตำบลโนนจาน อำเภอบัวลาย จังหวัดนครราชสีมา
- ๗) บ้านโนนกกอก หมู่ที่ ๕ ตำบลสามเมือง อำเภอสีดา จังหวัดนครราชสีมา

๑.๙ สหกรณ์การเกษตร

- ๑) จำนวนสหกรณ์การเกษตรในจังหวัด ๑๐๓ แห่ง สมาชิกสหกรณ์ ๓๑๔,๓๘๘ ราย
 - ไม่มีการนำมาจัดมาตรฐานแล้ว
 - นำมาจัดระดับชั้นสหกรณ์ ๘๘ แห่ง ไม่นำมาจัด ๑๕ แห่ง เนื่องจากชำระบัญชี
- ๒) ผลการจัดระดับชั้นสหกรณ์ (ปรับปรุง ธันวาคม ๒๕๖๖)
 - ชั้น ๑ ๒๖ สหกรณ์
 - ชั้น ๒ ๒๖ สหกรณ์
 - ชั้น ๓ ๓๖ สหกรณ์
 - ชั้น ๔ -
- ๓) มูลค่าธุรกิจสหกรณ์ ๖,๔๙๙,๘๖๑,๓๓๘.๗๐ บาท

๒. ข้อมูลการรับรองมาตรฐานสินค้าเกษตรปลอดภัยของจังหวัด

๒.๑ พื้นที่การทำเกษตรอินทรีย์ ข้าว รวม ๒,๙๘๒.๕๐ ไร่ เกษตรกร ๒๖๙/๓๑๓ ราย/แปลง พืช ๑,๖๗๐.๓๒ ไร่ เกษตรกร ๒๑๑ ราย/แปลง ประมง - ราย และปศุสัตว์ ๘ ราย

ชนิดสินค้า	จำนวนราย/แปลง	จำนวนไร่
๑) ข้าว T๑ (เตรียมความพร้อม)	-	-
ข้าว T๒ (ปรับเปลี่ยน)	-	-

แบบฟอร์มที่ 1 ข้อมูลพื้นฐานจังหวัด

รับรองแล้ว	๑๖๖/๒๐๐	๒,๑๑๙.๕๐
<hr style="border-top: 1px dashed black;"/>		
๒) พีช (แปลง)		
- ปรับเปลี่ยน	๓	๘
- รับรองแล้ว	๒๑๑/๒๑๑	๑,๖๗๐.๖๓๒
๓) ประมง	- ราย	
๔) ปศุสัตว์	๘ ราย	

๒.๒ การรับรอง GAP ด้านพีช ๑,๙๑๐/๑๙๑๐ ราย/แปลง ข้าว ๖๐๔/๘๓๘ ราย/แปลง พื้นที่ ๑๐,๖๕๕ ไร่ ด้านประมง ๓๑๗ ฟาร์ม พื้นที่ และด้านปศุสัตว์ จำนวน ๑,๑๔๗ ฟาร์ม มาตรฐานด้านปศุสัตว์ GMP ๔๔ ฟาร์ม

การรับรอง GAP ด้านพีช ด้านข้าว ด้านประมง และด้านปศุสัตว์

ชนิดสินค้า	จำนวนราย/แปลง	จำนวนไร่
๑) พีช (แปลง)	๑,๙๑๐/๑,๙๑๐	๑๔,๖๓๔.๐๑
๒) ข้าว	๖๐๔/๘๓๘	๑๐,๖๕๕
- GAP (รายเดี่ยว)	๓/๓	๑๓
- GAP (รายกลุ่ม)	๙๙/๙๙	๑,๕๕๐.๗๕
- ข้าว GAP Seed (ราย)	๕๐๒/๗๓๖	๙,๐๙๑.๒๕
๔) ประมง	๓๐๘ ฟาร์ม	
๕) ปศุสัตว์	๑,๑๔๗ ฟาร์ม	

๓. งบประมาณ ปี ๒๕๖๗ รวมทั้งสิ้น (ณ ไตรมาส ๒)

รวมงบประมาณ ๔๒๓,๗๑๕,๘๐๑ บาท จำนวน ๔๖๔ โครงการ แบ่งเป็น

- งบปกติ ๓๖๖ โครงการ งบประมาณ ๓๕๙,๓๓๙,๗๐๘ บาท
- งบจังหวัด ๓๖ โครงการ งบประมาณ ๔๑๒,๐๓๙,๘๐๐ บาท
- งบอื่น ๆ ๓๙ โครงการ งบประมาณ ๕๗,๖๘๐,๖๐๙ บาท

๔. สถานการณ์และการช่วยเหลือภัยพิบัติด้านเกษตร

จังหวัดนครราชสีมามีลักษณะภูมิประเทศส่วนใหญ่เป็นพื้นที่ราบสูงจากระดับน้ำทะเลปานกลางระหว่าง ๑๕๐-๓๐๐ เมตร ส่วนบริเวณตอนล่างค่อนข้างไปทางเหนือและตะวันออกเป็นที่ราบลุ่ม โดยมี

แบบฟอร์มที่ 1 ข้อมูลพื้นฐานจังหวัด

ลำตะคองและลำน้ำสาขาอื่น ๆ ไหลหล่อเลี้ยงบริเวณด้านเหนือของเมือง และเป็นสาขาหนึ่งของแม่น้ำสำคัญคือ แม่น้ำมูลซึ่งเป็นแม่น้ำสายหลักของภาคตะวันออกเฉียงเหนือ รายละเอียดสถานการณ์และการช่วยเหลือภัยพิบัติด้านการเกษตร ต่าง ๆ ดังนี้

๔.๑ พื้นที่เสี่ยงภัยแล้ง/อุทกภัย (ล่อแหลมและเปราะบาง) ด้านการเกษตร

(๑) จังหวัดนครราชสีมาพื้นที่การเกษตรที่จะประสบความแห้งแล้ง จำนวน ๒๖ อำเภอ รายละเอียดดังนี้ (ข้อมูลจากสำนักงานป้องกันและบรรเทาสาธารณภัยจังหวัดนครราชสีมา ปี ๒๕๖๐-๒๕๖๔)

- พื้นที่เสี่ยงภัยปานกลาง จำนวน ๑๓ อำเภอ ได้แก่ พระทองคำ, ลำทะเมนชัย, เมืองยาง, คง, พิมาย, ขามทะเลสอ, บ้านเหลื่อม, ขามสะแกแสง, บัวลาย, สีดา, โชคชัย, เทพารักษ์, แก้งสนามนาง

- พื้นที่เสี่ยงภัยรุนแรง จำนวน ๑๓ อำเภอ ได้แก่ สูงเนิน, ห้วยแถลง, โนนแดง, ชุมพวง, ด่านขุนทด, ประทาย, บัวใหญ่, ปักธงชัย, โนนสูง, จักรราช, โนนไทย, สีคิ้ว, เมืองนครราชสีมา

(๒) จังหวัดนครราชสีมา พื้นที่การเกษตรที่ประสบอุทกภัยซ้ำซาก ซึ่งเป็นพื้นที่อยู่ในลุ่มน้ำ รายละเอียด ดังนี้ (ข้อมูลจากสำนักงานป้องกันและบรรเทาสาธารณภัยจังหวัดนครราชสีมา ปี ๒๕๖๓-๒๕๖๕)

- พื้นที่เสี่ยงชุมชนเมือง ได้แก่ ชุมชนมิตรภาพซอย ๔, หมู่บ้านการเคหะ เซฟวัน, ถนนมิตรภาพ(ขอนแก่น), ชุมชนบ้านช่องอยู่ ตำบลจอหอ, ถนนช้างเผือก(บริเวณทางเข้าโรงพยาบาลมหาราช), ชุมชนวัดศาลาลอย และพื้นที่เสี่ยงตติลำนํ้าต่าง ๆ เช่น พื้นที่เสี่ยงตติลำนํ้าตะคอง, ลำพระเพลิง, ลำบริบูรณ์, ลำปรุอ่างเก็บน้ำห้วยบ้านยาง เป็นต้น

- พื้นที่ลุ่มแม่น้ำมูล จำนวน ๕ อำเภอ ได้แก่ โนนสูง ชุมพวง พิมาย ลำทะเมนชัย และเฉลิมพระเกียรติ

- พื้นที่ลุ่มลำเชียงไกร จำนวน ๕ อำเภอ ได้แก่ โนนไทย ด่านขุนทด เมืองนครราชสีมา พิมาย และเทพารักษ์

- พื้นที่ลุ่มลำปลายมาศ จำนวน ๑ อำเภอ ได้แก่ เสิงสาง

- พื้นที่ลุ่มลำสะเทต จำนวน ๒ อำเภอ ได้แก่ โนนแดง และพิมาย

- พื้นที่ลุ่มลำตะคอง จำนวน ๖ อำเภอ ได้แก่ สีคิ้ว สูงเนิน เมืองนครราชสีมา เฉลิมพระเกียรติ โนนสูง และพิมาย

- พื้นที่ลุ่มลำพระเพลิง จำนวน ๔ อำเภอ ได้แก่ ปักธงชัย โชคชัย เฉลิมพระเกียรติ และโนนสูง

(๓) การให้ความช่วยเหลือผู้ประสบภัยพิบัติจังหวัดนครราชสีมา ปี ๒๕๖๖ ทั้งด้านพืช ประมง และ ปศุสัตว์ สรุปดังนี้

๑. ด้านพืช

๑.๑ ภาวะฝนแล้ง พื้นที่เสียหาย ๙ อำเภอ รวมพื้นที่ ๑๐๘,๐๐๒.๕๐ ไร่ เกษตรกร ๑๒,๙๑๖ ราย
วงเงินช่วยเหลือ ๑๔๘,๑๓๘,๐๔๐ บาท

๑.๒ อุทกภัย พื้นที่เสียหาย ๑๖ อำเภอ รวมพื้นที่ ๑๕,๙๑๒.๗๕ ไร่ เกษตรกร ๒,๒๑๒ ราย
วงเงินช่วยเหลือ ๒๒,๘๔๑,๘๙๔ บาท ผ่าน ก.ช.ภ.จ. และส่งเอกสารหลักฐานให้กรมส่งเสริมการเกษตรแล้ว รอจัดสรรงบประมาณ

๒. ด้านประมง

๒.๑ อุทกภัย พื้นที่เสียหาย ๖ อำเภอ รวมพื้นที่ ๗๓๓.๘ ไร่ เกษตรกร ๒๓๙ ราย
วงเงินช่วยเหลือ

แบบฟอร์มที่ 1 ข้อมูลพื้นฐานจังหวัด

๓,๔๓๕,๖๕๑.๖๐ บาท แบ่งเป็นงบประมาณเป็น ๒ ส่วน ดังนี้

๒.๑.๑ งบประมาณจากส่วนกลาง จำนวน ๔ อำเภอ รวมพื้นที่ ๗๑๒.๐๕ ไร่ เกษตรกร ๒๑๘ ราย วงเงินช่วยเหลือ ๓,๓๓๓,๘๑๘.๑๐ บาท รोजจัดสรรงบประมาณ

๒.๑.๒ ให้ความช่วยเหลือเกษตรกรแล้วโดยใช้งบท้องถิ่นช่วยเหลือ จำนวน ๒ อำเภอ รวมพื้นที่ ๒๑.๗๕ ไร่ เกษตรกร ๒๑ ราย วงเงินช่วยเหลือ ๑๐๑,๘๓๓.๕๐ บาท

๓. ด้านปศุสัตว์

๓.๑ ช่วยเหลือโรคระบาดล้มปี สกีน พื้นที่เสียหาย ๓๑ อำเภอ รวมเกษตรกร ๔,๓๘๐ ราย วงเงินช่วยเหลือ ๘๖,๑๓๓ บาท โอนช่วยเหลือให้เกษตรกรเรียบร้อยแล้ว

๓.๒ อุทกภัย พื้นที่เสียหาย ๒ อำเภอ ๒ ราย ได้แก่ อำเภอโชคชัย (เปิดไข่) และอำเภอแก่งสนามนาง (แปลงหญ้าอาหารสัตว์) วงเงินช่วยเหลือ ๖๗,๘๒๐ บาท โอนเงินช่วยเหลือเกษตรกรเรียบร้อยแล้ว

๕. ปัญหา/ข้อเรียกร้องที่เกิดขึ้นในจังหวัด/แนวทางแก้ไข (ใคร ได้รับผลกระทบ/เดือดร้อนอย่างไร เมื่อใด มีอย่างไร ได้ปฏิบัติการไปแล้วอย่างไร ผลเป็นอย่างไร มีข้อเสนอการแก้ไขปัญหาให้หมดสิ้นไปอย่างไร)

๕.๑ ปัญหาที่ดินทำกิน

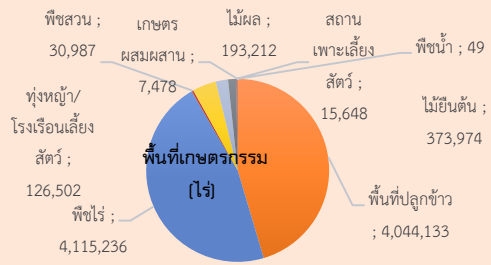
เรื่อง การจัดซื้อที่ดินเอกชนเพื่อนำมาปฏิรูปที่ดินเพื่อเกษตรกรรม เพื่อแก้ไขปัญหาค่าเช่าที่ดินทำกินในจังหวัดนครราชสีมา จำนวนประมาณ ๓๒,๐๐๐ ไร่

ประเด็นปัญหา

๑. ที่ดินที่นำมาเสนอขายให้กับ ส.ป.ก.นครราชสีมา ส่วนใหญ่เป็นที่ดินที่ไม่เหมาะสมกับการทำเกษตร และต้องลงทุนในการพัฒนาโครงสร้างพื้นฐานค่อนข้างสูง
๒. ราคาที่ดินที่เสนอขาย ในพื้นที่ที่เหมาะสมกับการทำการเกษตร มีราคาค่อนข้างสูง ซึ่งเกินราคาประเมินของกรมธนารักษ์ ประมาณ ๕ - ๖ เท่า ทำให้ไม่สามารถจัดซื้อได้
๓. ระยะเวลาในการจัดซื้อที่ดินใช้เวลานาน และมีกระบวนการดำเนินการจัดซื้อหลายขั้นตอน ทำให้เกิดความล่าช้า

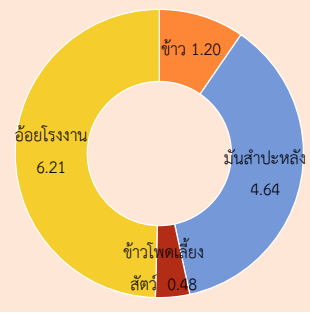
แนวทางแก้ไขปัญหา

ควรปรับปรุง แก้ไขหลักเกณฑ์ในการจัดซื้อที่ดิน ให้มีความสอดคล้องกับสภาพปัจจุบัน ลดขั้นตอนการดำเนินการจัดซื้อที่ดิน และปรับปรุงผู้มีอำนาจอนุมัติการจัดซื้อที่ดิน เพื่อให้สามารถดำเนินการได้สะดวกและรวดเร็ว นำที่ดินมาแก้ไขปัญหาค่าเช่าเกษตรกรผู้ไร้ที่ดินทำกินต่อไป

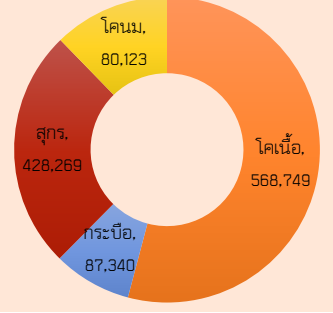


พื้นที่เกษตรกรรมรวม 8,907,219 ไร่

พืชเศรษฐกิจ (ล้านตัน)



สัตว์เศรษฐกิจ (ตัว)



ผลิตภัณฑ์มวลรวมจังหวัด (GPP) มูลค่า 225,472 ล้านบาท (2565)
 มูลค่าภาคเกษตรกรรม 48,356 ล้านบาท นอกภาคเกษตรกรรม 287,116 ล้านบาท จำนวนประชากร 2,630,085 คน 1,057,132 ครัวเรือน เป็นครัวเรือนเกษตร 275,224 ครัวเรือน
 พื้นที่เกษตรกรรมในเขตชลประทาน 697,081 ไร่ (5.44% ของพื้นที่ทั้งจังหวัด 7.82% ของพื้นที่เกษตรกรรม)
 ปริมาณน้ำฝนสะสมตั้งแต่เดือน 1 ม.ค. - 28 พ.ย. 67 รวม 862 มม.(51.26%)
 สถานการณ์น้ำในอ่างขนาดใหญ่และขนาดกลาง ปริมาณน้ำปัจจุบัน 626 ล้านลบ.ม. (51.26%) น้ำใช้การได้ 563 ล้านลบ.ม. (48.62%)

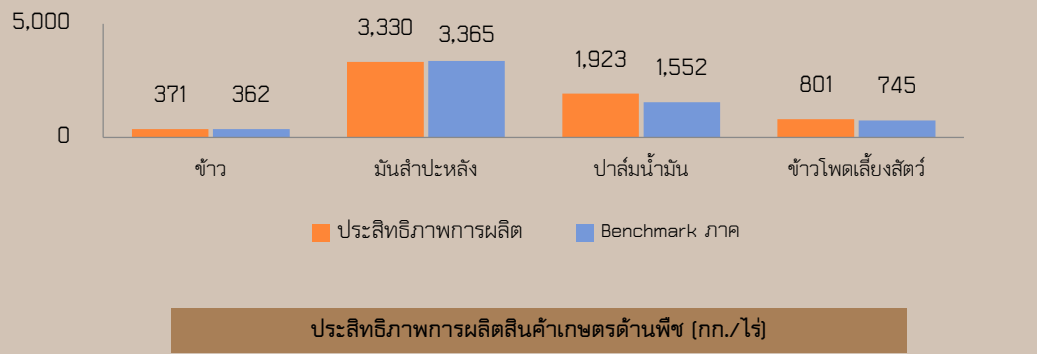
สินค้าเด่น/GI



กาแฟมะพร้าว เป็นกาแฟอาราบิก้า ที่ปลูกบนภูเขาที่ระดับความสูง 400-700 เมตร ในพื้นที่หมู่บ้านดงมะไฟ ตำบลมะเกลือใหม่ อำเภอสูงเนิน จังหวัดนครราชสีมา ด้วยกรรมวิธีการผลิตมาตรฐานเป็นกาแฟสารและกาแฟคั่ว-บด

ข้าวหอมมะลิทุ่งสัมฤทธิ์ พื้นที่ปลูกทุ่งสัมฤทธิ์ประมาณ 2 ล้านไร่ เป็นข้าวเปลือก ข้าวกล้อง และข้าวขาว ที่แปรรูปมาจากข้าวหอมมะลิพันธุ์ข้าวดอกมะลิ 105 ปลูกในฤดูนาปี

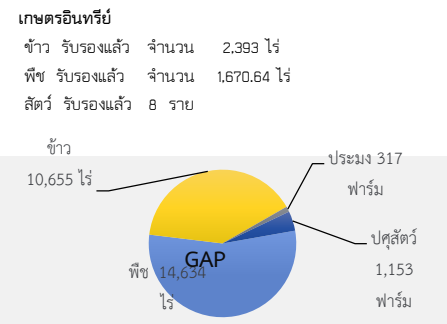
มะขามเทศเพชรอินไทย เป็นมะขามเทศพันธุ์ฝักใหญ่ ฝักมีลักษณะโค้งฝักที่แก่จะเปลี่ยนสีจากสีเขียวเป็นสีชมพูแกมสีแดง เนื้อด้านในสีขาวขุ่น รสชาติหวาน มัน เนื้อกรอบ ปลูกในพื้นที่อำเภออินไทย จังหวัดนครราชสีมา



นครราชสีมา

Info graphic
ข้อมูลพื้นฐานจังหวัด
ประจำเดือนพฤศจิกายน 67

ปริมาณสินค้าเกษตรที่ได้รับรองมาตรฐาน



	งบ Function	งบจังหวัด	งบอื่น ๆ
งบอื่น ๆ	5,939,822		57,680,608
งบจังหวัด		412,039,800	
งบ Function	95,880,072		423,715,801
งบประมาณ	423,715,801	412,039,800	57,680,608
เบิกจ่ายไตรมาส 2	95,880,072		5,939,822

ปี 67 มีงบประมาณเพื่อการพัฒนาการเกษตร รวม 893,436,877 บาท

สถานการณ์การระบาดโรคใบด่างมันสำปะหลัง ข้อมูลระหว่างวันที่ 13 มิ.ย.67 - 19 มิ.ย.67

เกษตรกรได้รับผลกระทบ 905 ราย พื้นที่ 12,097 ไร่ โดยพื้นที่ที่พบการระบาดมากที่สุด 3 อำเภอ ได้แก่
 -อ.เสิงสาง ได้รับผลกระทบ 905 ราย พื้นที่ 12,079 ไร่
 -อ.ครบุรี ได้รับผลกระทบ 905 ราย พื้นที่ 12,079 ไร่
 -อ.จักราช ได้รับผลกระทบ 1,587 ราย พื้นที่ 5,665 ไร่



พื้นที่เสี่ยงภัยแล้ง จำนวน 26 อำเภอ

- พื้นที่เสี่ยงภัยปานกลาง จำนวน 13 อำเภอ ได้แก่ พระทองคำ ลำทะเมนชัย เมืองยาง คง พิมาย ขามทะเลสอ บ้านเหลื่อม ชามสะแกแสง บัวลาย สีดา โชคชัย เทพารักษ์ และแก่งสนามนาง
- พื้นที่เสี่ยงภัยรุนแรง จำนวน 13 อำเภอ ได้แก่ สูงเนิน ห้วยแถลง โนนแดง ชุมพวง ด่านขุนทด ประทาย บัวใหญ่ ปักธงชัย โนนสูง จักราช โนนไทย สีคิ้ว และเมืองนครราชสีมา

พื้นที่การเกษตรที่ประสบอุทกภัยข้าชาก

- พื้นที่เสี่ยงชุมชนเมือง ได้แก่ ชุมชนมิตรภาพซอย 4, หมู่บ้านการเคหะ เซฟวัน, ถนนมิตรภาพ(ขอนแก่น), ชุมชนบ้านช่องอยู่ ตำบลจ้อหอ, ถนนช้างเผือก(บริเวณทางเข้าโรงพยาบาลมหาวิทยาลัย), ชุมชนวัดศาลาลอย และพื้นที่เสี่ยงติดลำน้ำต่าง ๆ เช่น พื้นที่เสี่ยงติดลำตะคอง, ลำพระเพลิง, ลำบริบูรณ์, ลำปร่างแก่น้ำห้วยบ้านยาง เป็นต้น
- พื้นที่ลุ่มแม่น้ำมูล จำนวน 5 อำเภอ ได้แก่ โนนสูง ชุมพวง พิมาย ลำทะเมนชัย และเฉลิมพระเกียรติ
- พื้นที่ลุ่มลำเชียงไกร จำนวน 5 อำเภอ ได้แก่ โนนไทย ด่านขุนทด เมืองนครราชสีมา พิมาย และเทพารักษ์
- พื้นที่ลุ่มลำปลายมาศ จำนวน 1 อำเภอ ได้แก่ เสิงสาง
- พื้นที่ลุ่มลำสะเทต จำนวน 2 อำเภอ ได้แก่ โนนแดง และพิมาย
- พื้นที่ลุ่มลำตะคอง จำนวน 6 อำเภอ ได้แก่ สีคิ้ว สูงเนิน เมืองนครราชสีมา เฉลิมพระเกียรติ โนนสูง และพิมาย
- พื้นที่ลุ่มลำพระเพลิง จำนวน 4 อำเภอ ได้แก่ ปักธงชัย โชคชัย เฉลิมพระเกียรติ และโนนสูง