

พื้นที่การเกษตรรวม 4,700,565 ไร่

สถิติด้านพืช (พื้นที่/ไร่)

สถิติปศุสัตว์ (ตัว)

สถิติประมง (ตัน)

**GPP 109,316 ล้านบาท [ปี 2564]**  
 จำนวนประชากร 912 คน (1,000 คน) รายได้เฉลี่ยต่อคนต่อปี 119,856 บาท เป็นภาคการเกษตร 28,090 บาท  
 จำนวนครัวเรือนเกษตร 35,991 ครัวเรือน เป็นแรงงานภาคเกษตร 184,572 คน  
 ปริมาณน้ำฝนสะสม 6,061.3 มม.  
 (ตั้งแต่วันที่ 1 มกราคม 2566 ถึง 10 กันยายน 2566)

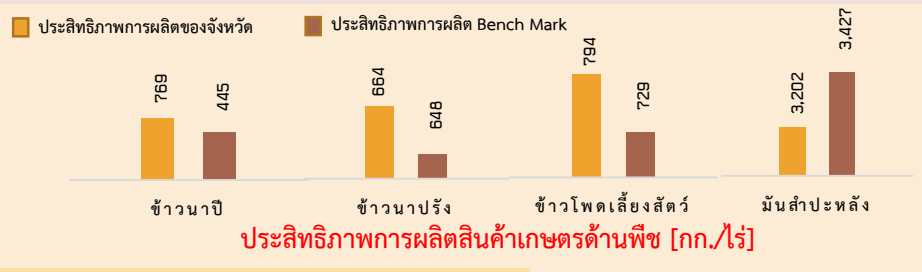
### สินค้าเด่น/GI

**สินค้าเด่น**

**สินค้า GI**

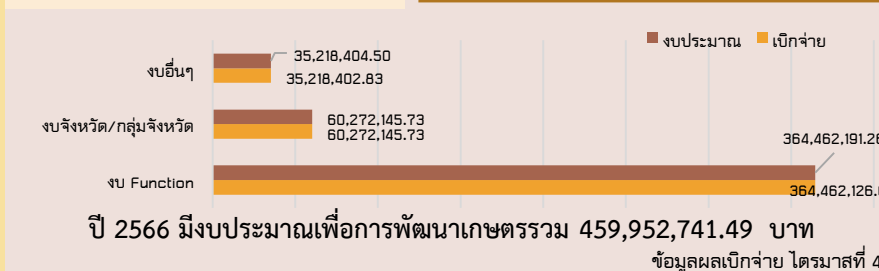
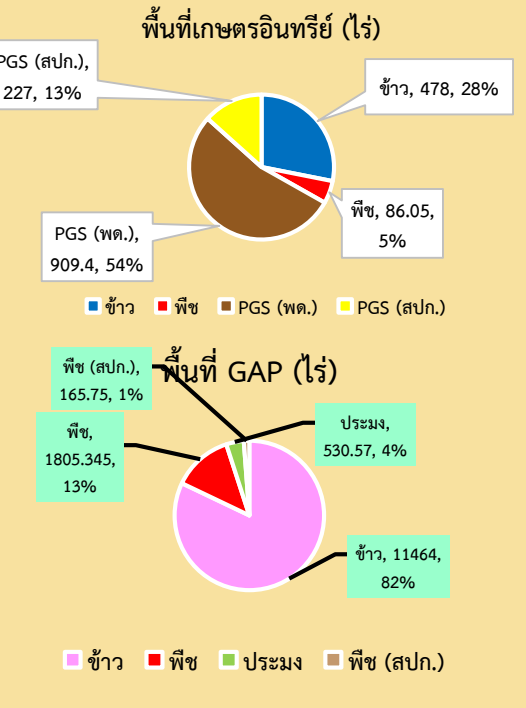
- น้ำตาลสดเกยไชย** อยู่ในขั้นตอนจัดทำขอขึ้นทะเบียนสิ่งบ่งชี้ทางภูมิศาสตร์ (GI)
- ข้าวหอมใบเตยนครสวรรค์** อยู่ในขั้นตอนจัดทำคำขอขึ้นทะเบียนสิ่งบ่งชี้ทางภูมิศาสตร์ (GI)

**เครื่องปั้นดินเผาบ้านมอญ**  
 เครื่องปั้นดินเผาชนิดไม่เคลือบดิน แบ่งเป็นประเภทเครื่องใช้ และประเภทสวยงาม ผลิตตามกรรมวิธีการผลิตเครื่องปั้นดินเผาที่เป็นเอกลักษณ์ของบ้านมอญในเขตพื้นที่ตำบลบ้านแก่ง อำเภอเมือง จังหวัดนครสวรรค์



## นครสวรรค์

Info graphic ข้อมูลพื้นฐานจังหวัด



- #### งบ Function มีภารกิจสำคัญ คือ
- ด้านพืชจำนวน 52 โครงการ งบประมาณ 62,643,688.68 บาท เบิกจ่าย 62,643,688.68 บาท คิดเป็นร้อยละ 100
  - ด้านปศุสัตว์จำนวน 11 โครงการ งบประมาณ 19,471,267.01 บาท เบิกจ่าย 19,471,211.30 บาท คิดเป็นร้อยละ 100
  - ด้านประมงจำนวน 17 โครงการ งบประมาณ 2,725,387.00 บาท เบิกจ่าย 2,725,379.01 บาท คิดเป็นร้อยละ 100
  - กลุ่มสหกรณ์จำนวน 10 โครงการ งบประมาณ 12,350,151.93 บาท เบิกจ่าย 12,350,151.93 บาท คิดเป็นร้อยละ 100
  - ด้านชลประทานจำนวน 35 โครงการ งบประมาณ 235,540,468.16 บาท เบิกจ่าย 235,540,468.16 บาท คิดเป็นร้อยละ 100
  - ด้านอื่นๆ จำนวน 54 โครงการ งบประมาณ 31,731,228.48 บาท เบิกจ่าย 31,731,227.61 บาท คิดเป็นร้อยละ 100
- #### งบจังหวัด/กลุ่มจังหวัด มีภารกิจสำคัญ คือ
- ด้านพืช จำนวน 7 โครงการ งบประมาณ 5,139,450.- บาท เบิกจ่าย 5,139,450.- บาท คิดเป็นร้อยละ 100
  - ด้านปศุสัตว์ จำนวน 2 โครงการ งบประมาณ 1,876,500.- บาท เบิกจ่าย 1,876,500.- บาท คิดเป็นร้อยละ 100
  - ด้านด้านประมง -
  - ด้านชลประทาน จำนวน 2 โครงการ งบประมาณ 53,256,195.73 บาท เบิกจ่าย 53,256,195.73 บาท คิดเป็นร้อยละ 100
- #### งบประมาณอื่นๆ
- งบประมาณรวมทั้งสิ้น 35,218,404.50 -บาท ผลการเบิกจ่าย 35,218,402.83 บาท คิดเป็นร้อยละ 100

### สถานการณ์และกรช่วยเหลือภัยพิบัติด้านการเกษตร

**การช่วยเหลือภัยพิบัติด้านการเกษตร**

- ช่วยเหลือเกษตรกรตามระเบียบกระทรวงการคลังฯ จำนวน 2 ครั้ง เกษตรกร จำนวน 29,578 ราย พื้นที่ 353,703.54 ไร่ เป็นเงิน 604,465,246.82 บาท
- ปัจจุบัน (วันที่ 15 ก.ย. 66) จังหวัดนครสวรรค์ ยังไม่มีประกาศเขตการให้ความช่วยเหลือผู้ประสบภัยพิบัติกรณีฉุกเฉิน
- คาดการณ์ว่าพื้นที่เสี่ยงภัยแล้ง - ฝนทิ้งช่วง ปี 2566 จังหวัดนครสวรรค์ อาจจะได้รับผลกระทบ จำนวน 15 อำเภอ 68 ตำบล

**การรับมือสถานการณ์เอลนีโญ (ปี 2566/67)**

- ดำเนินโครงการส่งเสริมและพัฒนาการผลิตสินค้าเกษตรปลอดภัย งบประมาณ 2,304,900 บาท

เป้าหมายเกษตรกร 660 ราย  
 เพื่อเป็นการรับมือและช่วยเหลือประชาชนในช่วงสถานการณ์ภัยแล้ง และฝนทิ้งช่วง

### โครงการแก้ไขปัญหาลูกทอภัยระยะเร่งด่วนในพื้นที่เจ้าพระยาใหญ่

- มีเครื่องสูบน้ำ เพื่อเป็นอุปกรณ์ด้านการป้องกันและบรรเทาสาธารณภัย สำหรับการสูบน้ำที่มีประสิทธิภาพ จำนวน 14 เครื่อง
- เป็นกลไกในการบริหารจัดการน้ำในพื้นที่หน่วยงานของจังหวัดนครสวรรค์ และลดผลกระทบและความเสียหาย เพื่อใช้แก้ไขปัญหาลูกทอภัยและลูกทอภัย
- ประชาชนในพื้นที่หน่วยงานที่ได้รับประโยชน์ 843,000 ไร่ (1ไร่ ใช้น้ำ 1,200 ลบ.ม.) และคาดว่าจะช่วยหน่วยงานได้ 30 ล้าน ลบ.ม.