



รายงานผลการประเมินโครงการคลินิกเกษตรเคลื่อนที่
ในพระราชานุเคราะห์สมเด็จพระบรมโอรสาธิราช ฯ สยามมกุฎราชกุมาร
ครั้งที่ 4 ประจำปีงบประมาณ พ.ศ. 2567



คำนำ

กระทรวงเกษตรและสหกรณ์ ได้กำหนดให้ทุกจังหวัดดำเนินการจัดงานโครงการคลินิกเกษตรเคลื่อนที่ในพระราชานุเคราะห์ฯ ประจำปีงบประมาณ พ.ศ. 2567 โดยให้จังหวัดพิจารณาอำเภอที่มีปัญหาทางด้านเกษตรที่หลากหลาย ต้องการแก้ไขอย่างเร่งด่วน และเป็นความต้องการของเกษตรกร โดยเน้นการปฏิบัติงานในเชิงรุกที่ทำให้เกษตรกรในพื้นที่เป้าหมายที่มีปัญหาหรืออยู่ในพื้นที่ห่างไกลสามารถเข้าถึงการบริการทางวิชาการ และได้รับการแก้ไขปัญหาด้านการเกษตรอย่างครบวงจร ในคราวเดียวกัน ประกอบด้วยการให้บริการคลินิกเคลื่อนที่ จำนวน 8 คลินิก ที่ร่วมบูรณาการความร่วมมือระหว่างหน่วยงานวิชาการ หน่วยงานส่งเสริม และศูนย์บริการและถ่ายทอดเทคโนโลยีการเกษตรประจำตำบลในการให้บริการและแก้ไขปัญหาทางการเกษตร

การประเมินผลการดำเนินงานโครงการคลินิกเกษตรเคลื่อนที่ในพระราชานุเคราะห์ฯ ครั้งที่ 4 ประจำปีงบประมาณ พ.ศ. 2567 ณ โรงเรียนวัดสายลำโพงเหนือ ตำบลสายลำโพง อำเภอท่าตะโก จังหวัดนครสวรรค์ มีวัตถุประสงค์เพื่อประเมินความพึงพอใจ ทักษะ ทักษะ การรับรู้ของผู้ใช้บริการคลินิกเกษตรเคลื่อนที่และความพึงพอใจของเจ้าหน้าที่ เครื่องมือ อุปกรณ์ของหน่วยงานต่างๆ ที่ร่วมออกหน่วยให้บริการคลินิกเกษตรเคลื่อนที่ ตลอดจนปัญหา อุปสรรคต่างๆ เพื่อนำมาประมวลผล และจัดทำข้อเสนอในการปรับปรุงการดำเนินโครงการคลินิกเกษตรเคลื่อนที่ของจังหวัดนครสวรรค์ ในครั้งต่อไปให้มีประสิทธิภาพมากยิ่งขึ้น

ท้ายสุด สำนักงานเกษตรและสหกรณ์จังหวัดนครสวรรค์ ขอขอบคุณเจ้าหน้าที่จากทุกหน่วยงาน และเกษตรกรกลุ่มเป้าหมายทุกท่านที่ให้การสนับสนุนข้อมูลทางวิชาการที่เป็นประโยชน์เกี่ยวกับการดำเนินงานโครงการคลินิกเกษตรเคลื่อนที่ ครั้งที่ 4 ประจำปีงบประมาณ พ.ศ. 2567 และหวังเป็นอย่างยิ่งว่าผลงานเล่มนี้ จะเป็นประโยชน์ต่อการพัฒนากระบวนการในการให้บริการคลินิกเกษตรเคลื่อนที่ฯ ในครั้งต่อไป จึงขอขอบคุณ มา ณ โอกาสนี้

กลุ่มยุทธศาสตร์พัฒนาการเกษตร
สำนักงานเกษตรและสหกรณ์จังหวัดนครสวรรค์
กรกฎาคม 2567

สารบัญ

	หน้า
คำนำ	ก
สารบัญ	ข
สารบัญตาราง	ค
สารบัญภาพ	ง
บทที่ 1	1
บทนำ	
ความเป็นมา	1
วัตถุประสงค์	1
เป้าหมาย	1
ระยะเวลาการดำเนินการ	1
กิจกรรม	1
บทที่ 2	3
รายงานผลการประเมิน	
ผลการประเมินคลินิกเกษตรเคลื่อนที่ ครั้งที่ 4 ประจำปีงบประมาณ พ.ศ. 2567	3
บทที่ 3	13
สรุปผลและข้อเสนอแนะ	
สรุปผล	13
ปัญหาที่พบการให้บริการแต่ละคลินิก	13
ข้อเสนอแนะ	13
ภาคผนวก	14
คณะผู้จัดทำ	24

สารบัญตาราง

	หน้า
ตารางที่ 1 แสดงจำนวนเกษตรกรที่มาขอรับบริการ	3
ตารางที่ 2 แสดงลักษณะทั่วไปของเกษตรกรที่สัมภาษณ์ที่ใช้บริการคลินิกต่างๆ	4
ตารางที่ 3 แสดงลักษณะทั่วไปของเกษตรกรที่สัมภาษณ์ที่ใช้บริการคลินิกต่างๆ	5
ตารางที่ 4 แสดงแบบสอบถามอาชีพเกษตรกรเข้าร่วมงาน	6
ตารางที่ 5 แสดงการรับข่าวสาร	7
ตารางที่ 6 แสดงการได้รับ คำแนะนำให้เก็บตัวอย่าง	7
ตารางที่ 7 แสดงความพึงพอใจของเกษตรกรผู้เข้ารับบริการในแต่ละคลินิก	8
ตารางที่ 8 แสดงความต้องการให้จัดงานคลินิกเกษตรกรฯ ครั้งต่อไป	8
ตารางที่ 9 แสดงความเพียงพอของเจ้าหน้าที่ และเครื่องมือ อุปกรณ์ในแต่ละคลินิก	10

สารบัญภาพ

	หน้า
ภาพที่ 1 แสดงจำนวนผู้ตอบแบบสอบถาม	4
ภาพที่ 2 แสดงช่วงอายุผู้ตอบแบบสอบถาม	5
ภาพที่ 3 แสดงระดับการศึกษาของผู้ตอบแบบสอบถาม	6

บทที่ 1

บทนำ

1. ความเป็นมา

การจัดตั้งคลินิกเกษตรเคลื่อนที่ในพระราชานุเคราะห์ สมเด็จพระบรมโอรสาธิราชฯ สยามมกุฎราชกุมาร เป็นวิธีการดำเนินงานอย่างหนึ่งที่สามารถทำให้การบริการทางวิชาการและการถ่ายทอดเทคโนโลยีทางการเกษตรของกระทรวงเกษตรและสหกรณ์บรรลุผลสำเร็จตามภารกิจที่รับผิดชอบ โดยเป็นการปฏิบัติงานในเชิงรุกที่ทำให้เกษตรกรในพื้นที่เป้าหมายที่มีปัญหา ให้ได้รับบริการทางการเกษตรอย่างรวดเร็ว ท्वถึงและครบถ้วน เช่น การวิเคราะห์ดิน การวินิจฉัย โรคพืช โรคสัตว์ โรคสัตว์น้ำ และการให้วัคซีนป้องกันโรค รวมถึงการถ่ายทอดเทคโนโลยีและฝึกอบรมความรู้การเกษตรเสริมเพิ่มเติมควบคู่กันไปด้วย ซึ่งเป็นการดำเนินการในลักษณะบูรณาการการทำงานระหว่าง นักวิชาการเกษตรของหน่วยงานต่างๆ ในแต่ละสาขา ทั้งด้านพืช สัตว์ ประมง ดิน และน้ำ ฯลฯ พร้อมด้วยอุปกรณ์และเครื่องมือทางวิชาการด้านต่างๆ มาให้บริการในคลินิกเกษตร โดยสามารถเคลื่อนที่เข้าไปได้ถึงในระดับตำบล เพื่อให้เกษตรกรสามารถเข้ารับบริการทางการเกษตรได้อย่างถูกต้องครบถ้วนทุกด้านในคราวเดียวกัน

2. วัตถุประสงค์

2.1 เพื่อให้เกษตรกรที่มีปัญหาด้านการเกษตรในพื้นที่ห่างไกล สามารถเข้าถึงการบริการทางวิชาการ และได้รับการแก้ไขปัญหาด้านการเกษตรอย่างครบวงจรในคราวเดียวกัน

2.2 เพื่อบูรณาการความร่วมมือระหว่างหน่วยงานวิชาการ หน่วยงานส่งเสริม และศูนย์บริการและถ่ายทอดเทคโนโลยีการเกษตรประจำตำบล ในการให้บริการและแก้ไขปัญหาทางการเกษตรร่วมกัน

3. เป้าหมาย

เป้าหมายดำเนินการในพื้นที่ โรงเรียนวัดสายลำโพงเหนือ ตำบลสายลำโพง อำเภอนาทะโก จังหวัด นครสวรรค์ เป้าหมายเกษตรกร จำนวน 100 ราย

4. ระยะเวลาการดำเนินการ

วันพุธที่ 24 กรกฎาคม 2567

5. กิจกรรม

กิจกรรมด้านคลินิกเกษตรที่เปิดให้บริการ ได้แก่

(1) **คลินิกดิน** ให้คำปรึกษา ตรวจสอบวิเคราะห์ วินิจฉัยและให้บริการด้านวิเคราะห์ ตรวจสอบดินและปุ๋ย โดยกรมพัฒนาที่ดิน

(2) **คลินิกพืช** ให้คำปรึกษา ตรวจสอบวิเคราะห์ วินิจฉัยและให้บริการด้านโรคและแมลง ศัตรูพืช วัชพืช การเก็บเกี่ยวพืช การผลิตเมล็ดพันธุ์ การคัดเลือกพันธุ์ การทดสอบความงอก การขาดธาตุอาหารพืช สารพิษตกค้าง วัสดุมีพิษทางการเกษตร โดยกรมวิชาการเกษตร

(3) **คลินิกปศุสัตว์** ให้คำปรึกษา ตรวจสอบวิเคราะห์ วินิจฉัยโรคและการตรวจรักษา พยาบาลสัตว์ การให้วัคซีน ทำหมันสัตว์ การผสมเทียม การควบคุมโรคระบาดในสัตว์ การเลี้ยงสัตว์ โดยกรมปศุสัตว์

(4) **คลินิกประมง** ให้คำปรึกษา ตรวจสอบวิเคราะห์ วินิจฉัยและรักษาโรคในสัตว์น้ำ การควบคุมโรคระบาดในสัตว์น้ำ การตรวจคุณภาพน้ำ และการเพาะเลี้ยงสัตว์น้ำ โดยกรมประมง

(5) **คลินิกชลประทาน** ให้คำปรึกษา แนะนำการบริหารจัดการน้ำ การพัฒนาแหล่งน้ำ และการให้น้ำแก่พืช โดยกรมชลประทาน

(6) **คลินิกสหกรณ์** ให้คำปรึกษา แนะนำการจัดตั้งสหกรณ์ การบริหารงานในสหกรณ์ และให้ความรู้เกี่ยวกับระเบียบปฏิบัติต่างๆ เกี่ยวกับสหกรณ์ โดยกรมส่งเสริมสหกรณ์

(7) **คลินิกบัญชี** ให้คำปรึกษา แนะนำการจัดทำบัญชีฟาร์ม บัญชีครัวเรือน โดยกรมตรวจบัญชีสหกรณ์

(8) **คลินิกกฎหมาย** ให้คำปรึกษา แนะนำ และประสานความรู้ด้านกฎหมายปฏิรูปที่ดิน เพื่อเกษตรกร และกฎหมายอื่นๆ ที่เกี่ยวข้องกับการดำเนินงานของกระทรวงเกษตรและสหกรณ์ โดยสำนักงานการปฏิรูปที่ดินเพื่อเกษตรกร

(9) **คลินิกข้าว** ให้คำปรึกษา ตรวจสอบวิเคราะห์ วินิจฉัยโรคที่เกิดในข้าว การป้องกันและกำจัดแมลงศัตรูข้าว การกำจัดวัชพืชนาข้าว การลดต้นทุนการผลิตข้าว การใช้ข้าวพันธุ์ดี การตรวจสอบคุณภาพเมล็ดพันธุ์ข้าว การบริการตรวจรับรอง GAP ข้าว การแปรรูปและการใช้ประโยชน์จากข้าวโดยกรมการข้าว

(10) **คลินิกอื่น ๆ** ได้แก่ คลินิกบริหารศัตรูพืช คลินิกพันธุ์พืชเพาะเลี้ยง คลินิกจักรกล คลินิกพืชสวน คลินิกยางพารา คลินิกเศรษฐกิจการเกษตร และคลินิกสาธารณสุข คลินิกส่งเสริมด้านการศึกษา คลินิกด้านการพัฒนาฝีมือแรงงาน ฯลฯ

บทที่ 2

รายงานผลการประเมิน

โครงการคลินิกเกษตรเคลื่อนที่ในพระราชานุเคราะห์ฯ ครั้งที่ 4 ประจำปีงบประมาณ พ.ศ. 2567

สำนักงานเกษตรและสหกรณ์จังหวัดนครสวรรค์ ได้สรุปและประมวลผลแบบสัมภาษณ์เจ้าหน้าที่เกษตรกร แบบฟอร์มประจำคลินิก และข้อมูลจากหน่วยงานในสังกัดกระทรวงเกษตรและสหกรณ์ สรุปสาระสำคัญได้ดังนี้

1. สถานที่จัดงาน โครงการคลินิกเกษตรเคลื่อนที่ในพระราชานุเคราะห์ฯ ครั้งที่ 4 ประจำปีงบประมาณ พ.ศ. 2567 ณ โรงเรียนวัดสายลำโพงเหนือ ตำบลสายลำโพง อำเภอท่าตะโก จังหวัดนครสวรรค์
2. วัน/เดือน/ปี ที่เปิดบริการ : วันพุธที่ 24 กรกฎาคม 2567 จำนวนวันที่เปิดบริการ จำนวน 1 วัน
3. จำนวนเกษตรกรที่มาลงทะเบียน จำนวน 465 คน
4. ประเภทคลินิกที่เปิดให้บริการ กิจกรรมเสริม/จัดนิทรรศการและจำนวนเกษตรกรที่มาขอรับบริการ ตารางที่ 1 แสดงจำนวนเกษตรกรที่มาขอรับบริการ จำนวน 8 คลินิก

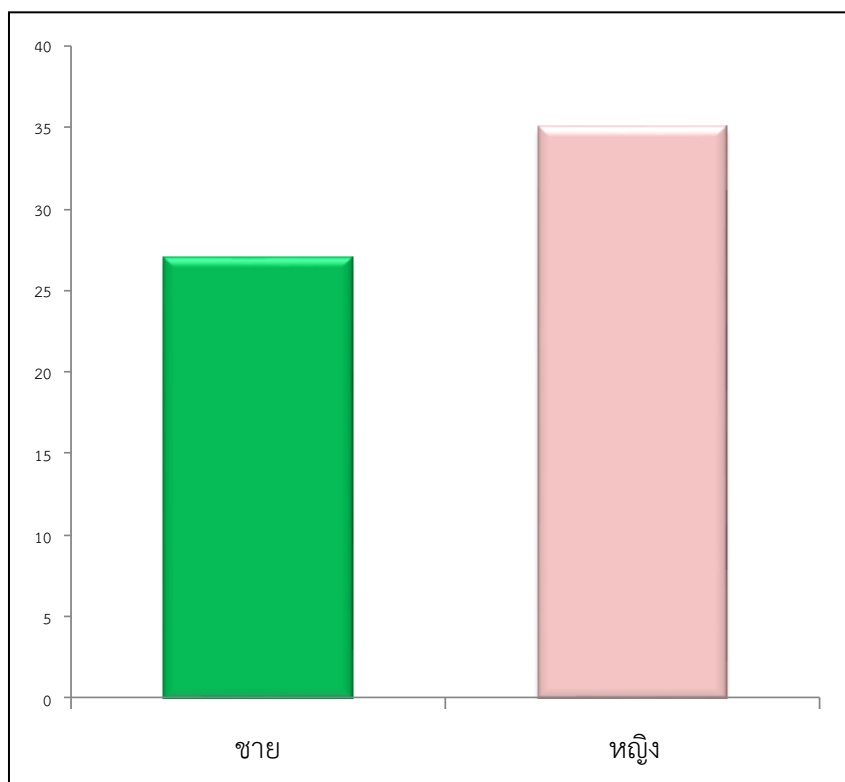
รายการ	จำนวนเกษตรกรที่มาขอรับบริการ (คน)				
	รวม (คน)	เกษตรกรที่ขอ คำแนะนำและนำ ตัวอย่างมา	เกษตรกรที่ขอ คำแนะนำแต่ไม่ ได้นำตัวอย่างมา	เกษตรกรที่ขอเอกสารอย่างเดียว แต่ไม่ขอคำแนะนำ	
				ลงทะเบียน	ไม่ลงทะเบียน
1. คลินิกดิน	82	-	82	82	-
2. คลินิกพืช	268	-	2	258	10
3. คลินิกปศุสัตว์	54	-	54	54	-
4. คลินิกประมง	40	-	40	36	4
5. คลินิกชลประทาน	65	-	-	65	-
6. คลินิกสหกรณ์	90	-	-	90	-
7. คลินิกบัญชี	73	-	-	73	-
8. คลินิกกฎหมาย	59	-	-	49	10

5. ข้อมูลพื้นฐานของเกษตรกรที่ตอบแบบสอบถามในการใช้บริการคลินิกต่าง ๆ

โครงการคลินิกเกษตรเคลื่อนที่ในพระราชานุเคราะห์ฯ ครั้งที่ 4 ประจำปีงบประมาณ พ.ศ. 2567 มีเป้าหมายเกษตรกรเข้าร่วม จำนวน 100 ราย สำนักงานเกษตรและสหกรณ์จังหวัดนครสวรรค์กำหนดเป้าหมายในการสัมภาษณ์เกษตรกรผู้เข้าร่วมกิจกรรม จำนวน 50 ราย คิดเป็นร้อยละ 50 ของเป้าหมายโครงการ ในการนี้มีเกษตรกรเข้าร่วมโครงการจำนวน 465 ราย คิดเป็นร้อยละ 10.75 ของเกษตรกร 465 เข้าร่วมโครงการ ผลการประเมินดังนี้

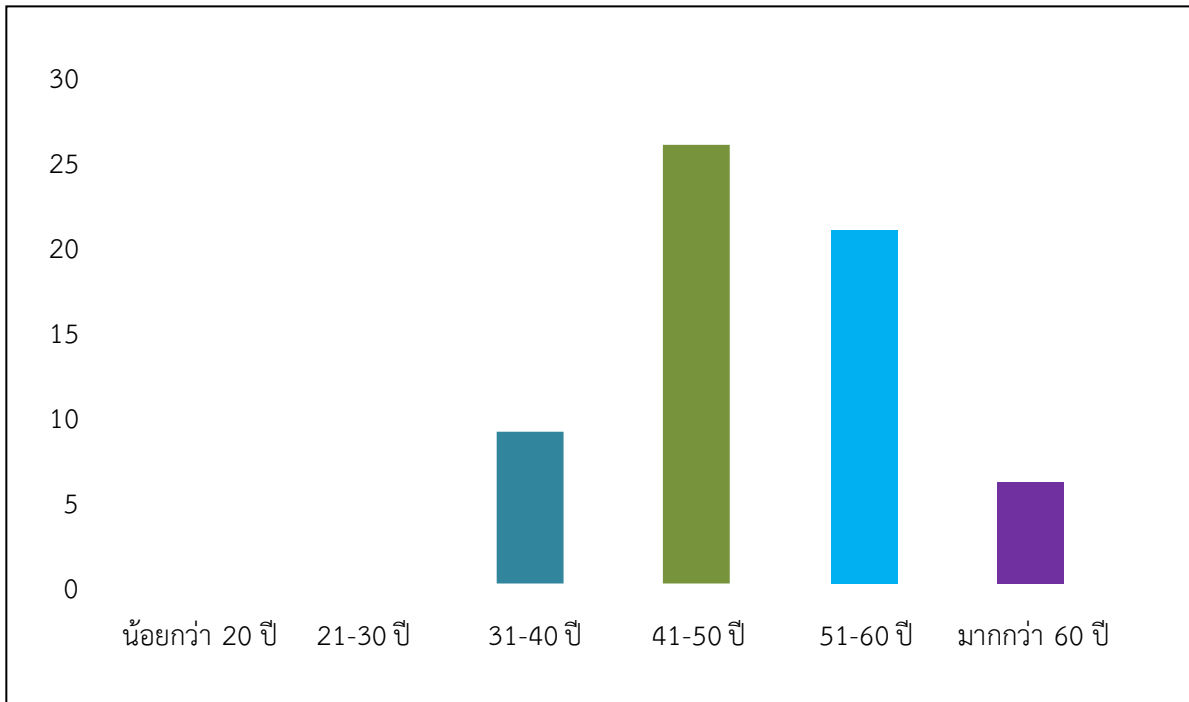
ตารางที่ 2 แสดงลักษณะทั่วไปของเกษตรกรที่สัมภาษณ์ที่ใช้บริการคลินิกต่างๆ

รายการ	จำนวน (ราย)	ร้อยละ
1. เพศ		
1.1 ชาย	27	43.55
1.2 หญิง	35	56.45
รวม	62	100
2. อายุ		
2.1 ช่วงอายุน้อยกว่า 20 ปี	-	-
2.2 ช่วงอายุ 21-30 ปี	-	-
2.3 ช่วงอายุ 31-40 ปี	9	14.52
2.4 ช่วงอายุ 41-50 ปี	26	41.94
2.5 ช่วงอายุ 51-60 ปี	21	33.87
2.6 ช่วงอายุมากกว่า 60 ปี	6	9.68
รวม	62	100



ภาพที่ 1 จำนวนผู้ตอบแบบสอบถาม

ผู้ตอบแบบสอบถามที่เข้าร่วมโครงการคลินิกเกษตรเคลื่อนที่ ครั้งที่ 4 ประจำปีงบประมาณ พ.ศ. 2567 ส่วนใหญ่เป็นเพศหญิง จำนวน 35 ราย คิดเป็นร้อยละ 56.45 และเพศชาย จำนวน 27 ราย คิดเป็นร้อยละ 44.35 ตามลำดับ

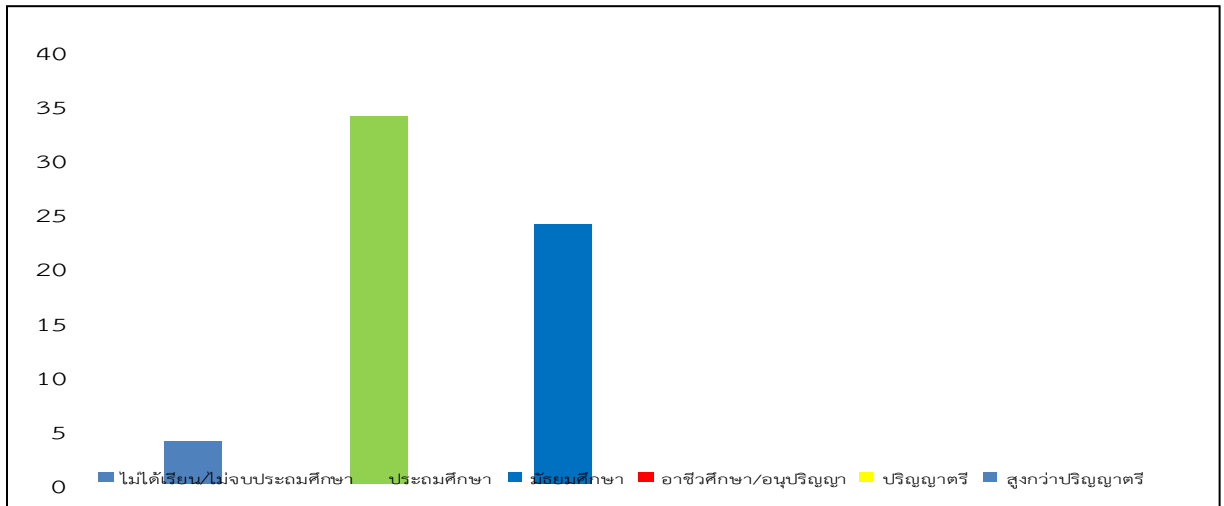


ภาพที่ 2 แสดงช่วงอายุผู้ตอบแบบสอบถาม

ผู้ตอบแบบสอบถามส่วนใหญ่มีช่วงอายุ 41 - 50 ปี จำนวน 26 ราย คิดเป็นร้อยละ 41.94 รองลงมาคือช่วงอายุ 51 - 60 ปี จำนวน 21 ราย คิดเป็นร้อยละ 33.87 ช่วงอายุ 31 - 40 ปี จำนวน 6 ราย คิดเป็นร้อยละ 14.52 ช่วงอายุมากกว่า 60 ปี จำนวน 6 ราย คิดเป็นร้อยละ 9.68 ตามลำดับ

ตารางที่ 3 แสดงลักษณะทั่วไปของเกษตรกรที่สัมภาษณ์ที่ใช้บริการคลินิกต่างๆ

รายการ	จำนวน (ราย)	ร้อยละ
3. ระดับการศึกษา		
3.1 ไม่ได้เรียน/ไม่จบประถมศึกษา	4	6.45
3.2 ประถมศึกษา	34	54.84
3.3 มัธยมศึกษา	24	38.70
3.4 อาชีวศึกษา/อนุปริญญา	-	-
3.5 ปริญญาตรี	-	-
3.6 สูงกว่าปริญญาตรี	-	-
รวม	62	100



ภาพที่ 3 แสดงระดับการศึกษาของผู้ตอบแบบสอบถาม

ผู้ตอบแบบสอบถามส่วนใหญ่ จบระดับประถมศึกษา จำนวน 34 ราย คิดเป็นร้อยละ 54.84 รองลงมาจบระดับมัธยมศึกษา จำนวน 24 ราย คิดเป็นร้อยละ 38.70 ไม่ได้เรียน/ไม่จบประถมศึกษา จำนวน 4 ราย คิดเป็นร้อยละ 6.45 ตามลำดับ

ตารางที่ 4 แสดงแบบสอบถามอาชีพเกษตรกรเข้าร่วมงาน

รายการ	จำนวน (ราย)	ร้อยละ
<u>อาชีพหลัก</u>		
1 ทำนา ทำไร่	60	96.77
2 เลี้ยงสัตว์ ประมง	2	3.23
3 ปลูกผัก ไม้ผล ไม้ยืนต้น	-	-
4 รับราชการ	-	-
5 ค้าขาย รับจ้างบริการ อื่นๆ	-	-
รวม	62	100

ผู้ตอบแบบสอบถามส่วนใหญ่มีอาชีพทำนา ทำไร่ จำนวน 62 ราย คิดเป็นร้อยละ 96.77 รองลงมาอาชีพเลี้ยงสัตว์ ประมง จำนวน 2 ราย คิดเป็นร้อยละ 3.23 ตามลำดับ

5.5 เกษตรกรมาร่วมงานครั้งนี้ทราบจากแหล่งข่าวสาร และต้องการให้จัดงานแบบนี้อีกหรือไม่
ตารางที่ 5 แสดงการรับข่าวสาร

การได้รับข่าวสาร	ร้อยละ
1. เจ้าหน้าที่เกษตร	33.33
2. อาสาสมัคร เช่น หมอдин , อกม.	-
3. ผู้ใหญ่ กำนัน อบต.	66.67
4. หอกระจายข่าวประจำหมู่บ้าน	-
5. เพื่อนบ้าน ญาติพี่น้อง	-
6. อื่นๆ (ระบุ).....	-
รวม	100

หมายเหตุ เกษตรกร/ประชาชน สามารถรับฟังได้เกิน 1 ช่องทาง

ตารางที่ 6 แสดงการได้รับคำแนะนำ ให้เก็บตัวอย่าง (ดิน/พืช/สัตว์ ฯลฯ)

การได้รับคำแนะนำของเกษตรกร	ร้อยละ
1. ได้รับคำแนะนำ	9.68
2. ไม่ได้รับคำแนะนำ	90.32
รวม	100
ถ้าได้รับ ใครเป็นผู้แนะนำ	จำนวน (ราย)
1. เจ้าหน้าที่เกษตร	2
2. อาสาสมัคร เช่น หมอдин , อกม.	-
3. กำนัน ผู้ใหญ่บ้าน อบต.	4
4. เพื่อนบ้าน ญาติพี่น้อง	-
5. อื่นๆ (ระบุ).....	-
รวม	6

หมายเหตุ : เกษตรกรที่มาใช้บริการแต่ละคลินิก จำนวน 56 ราย ไม่ได้นำตัวอย่าง (ดิน/พืช/สัตว์ ฯลฯ) มาตรวจวิเคราะห์ด้วย โดยสาเหตุที่ไม่ได้นำตัวอย่างมารับการตรวจวิเคราะห์ เนื่องจาก ร้อยละ 62.90 คิดว่ามาฟังคำอธิบายคงเข้าใจ ร้อยละ 24.42 ไม่ทราบว่าต้องนำตัวอย่างมาด้วย ตามลำดับ

ตารางที่ 7 แสดงความพึงพอใจของเกษตรกรผู้เข้ารับบริการในแต่ละคลินิก

ประเด็นความพึงพอใจ	ร้อยละของผู้ตอบจำแนกตามระดับความพึงพอใจ				
	มาก	ปานกลาง	น้อย	ไม่พอใจ	เหตุผล
1) ความสะดวกรวดเร็วในการตรวจวิเคราะห์ตัวอย่างปัญหา	82.26	16.13	1.61	-	
2) ความกระตือรือร้นเอาใจใส่ในการให้บริการ	100	-	-	-	
3) การชี้แจงปัญหา/ตัวอย่างที่นำมาปรึกษา	88.71	11.29	-	-	
4) มารยาท การพูดจาของเจ้าหน้าที่ประจำคลินิก	91.94	8.06	-	-	
5) การได้รับความรู้/คำแนะนำจะสามารถนำไปใช้ประโยชน์ได้	100	-	-	-	
6) จุดที่ตั้งสถานที่จัดงานโดยรวมเหมาะสมระดับใด	41.94	58.06	-	-	
7) ความสะดวกสบายภายในคลินิก	77.42	22.58	-	-	
8) มีการจัดงาน/กิจกรรมอื่นร่วมด้วย	100	-	-	-	

ตารางที่ 8 แสดงความต้องการให้จัดงานคลินิกเกษตรกรฯ ครั้งต่อไป

เหตุผลในการมาร่วมงานคลินิกเกษตรกรฯ	ร้อยละ
1. ต้องการ	100
2. ไม่ต้องการ	-
รวม	100

6. การจัดงานคลินิกเกษตรกรและผลการดำเนินงาน

6.1 การจัดสถานที่ และรูปแบบการจัดงาน

6.1.1 ความเหมาะสมของการจัดคลินิกต่างๆ

1) สถานที่จัดงานคลินิกเกษตรกรเคลื่อนที่ ครั้งที่ 4 ประจำปีงบประมาณ พ.ศ. 2567 ณ โรงเรียนวัดสายลำโพงเหนือ ตำบลสายลำโพง อำเภอบ้านดุง จังหวัดนครสวรรค์

2) จุดที่ตั้งสถานที่สะดวกสบาย ภายในคลินิกมีความเหมาะสมและสะดวก มีคลินิกให้บริการ ได้แก่ คลินิกดิน คลินิกพืช คลินิกปศุสัตว์ คลินิกประมง คลินิกกฎหมาย (ส.ป.ก.) คลินิกสหกรณ์ คลินิกชลประทาน คลินิกบัญชี และหน่วยงานอื่นๆ ในสังกัดกระทรวงเกษตรและสหกรณ์ และสังกัดอื่นในจังหวัดนครสวรรค์ เข้าร่วมจัดกิจกรรม ดังนี้

หน่วยงานในสังกัดกระทรวงเกษตรและสหกรณ์ของจังหวัดนครสวรรค์

- 1) สำนักงานเกษตรและสหกรณ์จังหวัดนครสวรรค์
- 2) สำนักงานเกษตรจังหวัดนครสวรรค์
- 3) สำนักงานประมงจังหวัดนครสวรรค์
- 4) สำนักงานปศุสัตว์จังหวัดนครสวรรค์
- 5) สำนักงานสหกรณ์จังหวัดนครสวรรค์
- 6) สำนักงานการปฏิรูปที่ดินจังหวัดนครสวรรค์
- 7) ศูนย์เมล็ดพันธุ์ข้าวนครสวรรค์
- 8) ศูนย์วิจัยและพัฒนาการเกษตรนครสวรรค์
- 9) ศูนย์วิจัยพืชไร่นครสวรรค์
- 10) สำนักงานตรวจบัญชีสหกรณ์นครสวรรค์
- 11) สถานีพัฒนาที่ดินนครสวรรค์
- 12) สำนักงานพัฒนาที่ดิน เขต 9 นครสวรรค์
- 13) โครงการชลประทานนครสวรรค์
- 14) ศูนย์วิจัยและพัฒนาบำรุงพันธุ์สัตว์นครสวรรค์
- 15) ศูนย์ปฏิบัติการฝนหลวงภาคกลาง

หน่วยงานราชการ/กลุ่มเกษตรกร/ภาคเอกชน ในจังหวัดนครสวรรค์

- 1) สำนักจัดการทรัพยากรป่าไม้ ที่ 4 สาขานครสวรรค์
- 2) สำนักงานพัฒนาสังคมและความมั่นคงของมนุษย์จังหวัดนครสวรรค์
- 3) สำนักงานประกัตสังคมจังหวัดนครสวรรค์
- 4) สำนักงานยุติธรรมจังหวัดนครสวรรค์
- 5) สำนักงานจัดงานจังหวัดนครสวรรค์
- 6) สำนักงานธนาคารเพื่อการเกษตรและสหกรณ์การเกษตรจังหวัดนครสวรรค์
- 7) สำนักงานสาธารณสุขจังหวัดนครสวรรค์
- 8) สำนักงานทรัพยากรธรรมชาติและสิ่งแวดล้อมจังหวัดนครสวรรค์
- 9) สำนักงานสวัสดิการและคุ้มครองแรงงานจังหวัดนครสวรรค์
- 10) บริษัท YANMAR
- 11) บริษัทคูโบต้าฮั่วเฮงหลี หนองบัว
- 12) เกื้อกุลเซอร์วิส_นครสวรรค์
- 13) กลุ่มวิสาหกิจชุมชน/กลุ่มแม่บ้าน

6.2 ความเพียงพอของเจ้าหน้าที่ และเครื่องมือ อุปกรณ์ในแต่ละคลินิก

6.2.1 ความเพียงพอของเครื่องมือ อุปกรณ์ในแต่ละคลินิก

6.2.2 ความเพียงพอของนักวิชาการเฉพาะด้าน/สาขา ในแต่ละคลินิก

ตารางที่ 9 แสดงความเพียงพอของเจ้าหน้าที่ และเครื่องมือ อุปกรณ์ในแต่ละคลินิก

<p>คลินิกดิน สำนักงานพัฒนาที่ดิน เขต 9 นครสวรรค์, สถานีพัฒนาที่ดินนครสวรรค์</p>	<p>คลินิกปศุสัตว์ สำนักงานปศุสัตว์จังหวัดนครสวรรค์</p>
<p>มีเจ้าหน้าที่ 4 ราย ดังนี้</p> <ol style="list-style-type: none"> 1. นักวิชาการเชี่ยวชาญด้านวิเคราะห์ดิน จำนวน 2 ราย 2. นักวิชาการด้านการเกษตร จำนวน 2 ราย <p>มีเครื่องมือ อุปกรณ์ ดังนี้</p> <ol style="list-style-type: none"> 1. เอกสารเผยแพร่ทางวิชาการ 2. สารเร่งซูเปอร์ พด.1,2,3,7 3. แจกน้ำหมักชีวภาพบรรจุขวด 4. นิทรรศการการใช้ผลิตภัณฑ์สารเร่งซูเปอร์ พด. 5. ชุดเครื่องมือประมวลผลวิเคราะห์ดิน 	<p>มีเจ้าหน้าที่ 23 ราย ดังนี้</p> <ol style="list-style-type: none"> 1. นายสัตวแพทย์ จำนวน 2 ราย 2. สัตวบาล จำนวน 21 ราย <p>มีเครื่องมือ อุปกรณ์ ดังนี้</p> <ol style="list-style-type: none"> 1. เครื่องมือผ่าตัดทำหมันสุนัข - แมว 2. ฉีดยาคั่นป้องกันโรคพิษสุนัขบ้า 3. เวชภัณฑ์ยาถ่ายพยาธิ ไวตามิน ยาปฏิชีวนะ สำหรับ สัตว์ปีก 4. เอกสารโรคสัตว์, ใบขออนุญาตขายอาหารสัตว์
<p>คลินิกพืช สำนักงานเกษตรจังหวัดนครสวรรค์, ศูนย์วิจัยและพัฒนาการเกษตรนครสวรรค์, ศูนย์วิจัยพืชไร่นครสวรรค์</p>	<p>คลินิกประมง สำนักงานประมงจังหวัดนครสวรรค์</p>
<p>มีเจ้าหน้าที่ 13 ราย ดังนี้</p> <ol style="list-style-type: none"> 1. นักวิชาการเชี่ยวชาญด้านพืช จำนวน 6 ราย 2. นักวิชาการด้านโรค - แมลงศัตรูพืช จำนวน 3 ราย 3. นักวิชาการด้านดินและปุ๋ย จำนวน 4 ราย <p>เครื่องมือ อุปกรณ์ ดังนี้</p> <ol style="list-style-type: none"> 1. การให้ความรู้เรื่องปุ๋ยหมักเติมอากาศ เชื้อราในพืช แจกเมล็ดถั่วฝักยาว, พันธุ์อ้อยคั้นน้ำ, ดินปลูกต้นไม้, แหนแดง 2. เอกสารเผยแพร่ความรู้เรื่อง และตัวอย่างแมลงศัตรูพืชไร่ 	<p>มีเจ้าหน้าที่ 5 ราย ดังนี้</p> <ol style="list-style-type: none"> 1. นักวิชาการด้านการประมง จำนวน 3 ราย 2. พนักงานราชการ จำนวน 2 ราย <p>มีเครื่องมือ อุปกรณ์ ดังนี้</p> <ol style="list-style-type: none"> 1. เอกสารวิชาการด้านการประมง 2. สนับสนุนพันธุ์ปลาน้ำจืด 3. เครื่องมือวิเคราะห์คุณภาพน้ำ
<p>คลินิกบัญชี สำนักงานตรวจบัญชีสหกรณ์นครสวรรค์</p>	<p>คลินิกชลประทาน โครงการชลประทานนครสวรรค์</p>
<p>มีเจ้าหน้าที่ 5 ราย ดังนี้</p> <ol style="list-style-type: none"> 1. นักวิชาการตรวจสอบบัญชีชำนาญการ จำนวน 3 ราย 2. นักวิชาการตรวจสอบบัญชี จำนวน 2 ราย <p>มีเครื่องมือ อุปกรณ์ ดังนี้</p> <ol style="list-style-type: none"> 1. จัดนิทรรศการการทำบัญชีครัวเรือน 2. เอกสารและสมุดบัญชีรับ-จ่าย ในครัวเรือน 	<p>มีเจ้าหน้าที่ 3 ราย ดังนี้</p> <p>นักวิชาการเชี่ยวชาญด้านการจัดการน้ำ จำนวน 3 ราย</p> <p>มีเครื่องมือ อุปกรณ์ ดังนี้</p> <ol style="list-style-type: none"> 1. เอกสาร 10 มาตรการรองรับฤดูแล้ง 2. สนับสนุนสปริงเกอร์

คลินิกสหกรณ์ สำนักงานสหกรณ์จังหวัดนครสวรรค์	คลินิกข้าว ศูนย์เมล็ดพันธุ์ข้าวนครสวรรค์
มีเจ้าหน้าที่ 4 ราย ดังนี้ นักวิชาการเชี่ยวชาญด้านสหกรณ์ จำนวน 4 ราย มีเครื่องมือ อุปกรณ์ ดังนี้ เอกสารเผยแพร่ประชาสัมพันธ์ขบวนการสหกรณ์ โดยหลักการอุดมการณ์ และวิธีการสหกรณ์ พร้อมให้ คำแนะนำการรวมเป็นสหกรณ์ กองทุนพัฒนาสหกรณ์	มีเจ้าหน้าที่ 4 ราย ดังนี้ 1. นักวิชาการเชี่ยวชาญ จำนวน 4 ราย มีเครื่องมือ อุปกรณ์ ดังนี้ 1. เอกสารความรู้เรื่องข้าว 2. สนับสนุนแผนแดงให้กับเกษตรกร
คลินิกอื่นๆ สำนักงานเกษตรและสหกรณ์จังหวัดนครสวรรค์	คลินิกกฎหมาย สำนักงานการปฏิรูปที่ดินจังหวัดนครสวรรค์
มีเจ้าหน้าที่ 5 ราย ดังนี้ 1. นักวิเคราะห์นโยบายและแผนชำนาญการพิเศษ จำนวน 1 ราย 2. นักวิเคราะห์นโยบายและแผนชำนาญการ จำนวน 1 ราย 3. นักวิเคราะห์นโยบายและแผนปฏิบัติการ จำนวน 1 ราย 4. เจ้าหน้าที่วิเคราะห์นโยบายและแผน จำนวน 2 ราย มีเครื่องมือ อุปกรณ์ ดังนี้ 1. เอกสารเผยแพร่ประชาสัมพันธ์ด้านการเกษตร 2. จุดบริการศูนย์บริการเกษตรกรพิจิตรราช	มีเจ้าหน้าที่ 3 ราย ดังนี้ นักวิชาการด้านปฏิรูปที่ดิน จำนวน 3 ราย มีเครื่องมือ อุปกรณ์ ดังนี้ วารสารปฏิรูปที่ดิน

หมายเหตุ : เกษตรกรสามารถเข้ารับบริการของแต่ละคลินิก ได้ทุกคลินิก

6.2.3 การจัดงานคลินิกเกษตรและผลการดำเนินงาน

➤ **คลินิกดิน** หน่วยงานที่เข้าร่วมกิจกรรม คือ สำนักงานพัฒนาที่ดินเขต 9 นครสวรรค์ และสถานีพัฒนาที่ดินนครสวรรค์ มีเจ้าหน้าที่ประจำคลินิก จำนวน 4 ราย ซึ่งมีจำนวนเพียงพอให้บริการเกษตรกร ที่มาใช้บริการ จำนวน 100 ราย เจ้าหน้าที่ประจำคลินิกได้แจกเอกสารเผยแพร่ทางวิชาการ และแจกปัจจัยทางการเกษตร ได้แก่ สารเร่งซุเปอร์ พด.1,2,3,6,7,14,15 น้ำหมักชีวภาพ รวมถึงจัดนิทรรศการการใช้ผลิตภัณฑ์ สารเร่งซุเปอร์ พด. และมีชุดตรวจสอบดินภาคสนาม (N,P,K) และเครื่องมือวัดความเป็นกรด - ด่าง (pH meter)

➤ **คลินิกพืช** หน่วยงานที่เข้าร่วมกิจกรรม คือ สำนักงานเกษตรจังหวัดนครสวรรค์ ศูนย์วิจัยและพัฒนาการเกษตรนครสวรรค์ ศูนย์เมล็ดพันธุ์ข้าวนครสวรรค์ และศูนย์วิจัยพืชไร่นครสวรรค์ มีเจ้าหน้าที่ประจำคลินิก จำนวน 13 ราย ซึ่งมีจำนวนเพียงพอให้บริการเกษตรกร ที่มาใช้บริการ จำนวน 268 ราย เจ้าหน้าที่ประจำคลินิกจัดนิทรรศการความรู้ทางการเกษตร การให้ความรู้เรื่องปุ๋ยหมักเติมอากาศ เชื้อราในพืช และแจกปัจจัยทางการเกษตร ได้แก่ แผนแดง สารสกัดสะเดา จุลินทรีย์สังเคราะห์แสง ท่อนพันธุ์อ้อย เป็นต้น

➤ **คลินิกปศุสัตว์** หน่วยงานที่เข้าร่วมกิจกรรม คือ สำนักงานปศุสัตว์จังหวัดนครสวรรค์ และ ศูนย์วิจัยและบำรุงพันธุ์สัตว์นครสวรรค์ มีเจ้าหน้าที่ประจำคลินิก จำนวน 23 ราย ซึ่งมีจำนวนเพียงพอให้บริการ เกษตรกรที่มาใช้บริการ 54 ราย เจ้าหน้าที่ประจำคลินิกได้จัดนิทรรศการให้ความรู้เกี่ยวกับแนวทางการเลี้ยงสัตว์ และป้องกันโรคสัตว์ ให้บริการผ่าตัดทำหมันสัตว์เลี้ยง ฉีดวัคซีนป้องกันพิษสุนัขบ้าให้กับสุนัข แมว แจกปัจจัยทางการเกษตร อาหารเสริม เวชภัณฑ์ยาถ่ายพยาธิ วิตามิน ยาปฏิชีวนะ สำหรับสัตว์ปีก

➤ **คลินิกประมง** หน่วยงานที่เข้าร่วมกิจกรรม คือ สำนักงานประมงจังหวัดนครสวรรค์ มีเจ้าหน้าที่ประจำคลินิก จำนวน 5 ราย ซึ่งมีจำนวนเพียงพอให้บริการเกษตรกรที่มาใช้บริการ 40 ราย จัดนิทรรศการด้านประมง มีชุดตรวจวิเคราะห์คุณสมบัติน้ำในการเพาะเลี้ยง ได้แก่ 1) Alkaline, Hardness, ความเค็ม, DO, Chlorine และ Ammonia 2) อุปกรณ์ : ชุดตรวจวิเคราะห์ Test kits แจกเอกสารวิชาการด้านการประมง และแจกพันธุ์ปลาน้ำจืดแก่เกษตรกร ไม่มีเครื่องมือในการตรวจวินิจฉัยโรคสัตว์น้ำเบื้องต้น

➤ **คลินิกชลประทาน** หน่วยงานที่เข้าร่วมกิจกรรม คือ โครงการชลประทานนครสวรรค์ มีเจ้าหน้าที่ประจำคลินิก จำนวน 3 ราย ซึ่งมีจำนวนเพียงพอให้บริการเกษตรกรที่มาใช้บริการ 65 ราย เจ้าหน้าที่ประจำคลินิกได้แจกเอกสารแผ่นพับเผยแพร่ด้านการชลประทาน และระบบน้ำหยดเพื่อใช้ในการเกษตร

➤ **คลินิกสหกรณ์** หน่วยงานที่เข้าร่วมกิจกรรม คือ สำนักงานสหกรณ์จังหวัดนครสวรรค์ มีเจ้าหน้าที่ประจำคลินิก จำนวน 4 ราย ซึ่งมีจำนวนเพียงพอให้บริการเกษตรกรที่มาขอรับบริการ 90 ราย เจ้าหน้าที่ประจำคลินิกได้แจกเอกสารเผยแพร่ประชาสัมพันธ์เกี่ยวกับหลักการอุดมการณ์ และวิธีการสหกรณ์ พร้อมให้คำแนะนำการรวมเป็นสหกรณ์ ส่งเสริมแนะนำการสอนอาชีพให้กับประชาชนเพื่อเพิ่มรายได้แก่ครอบครัว

➤ **คลินิก ส.ป.ก.** หน่วยงานที่เข้าร่วมกิจกรรม คือ สำนักงานการปฏิรูปที่ดินจังหวัดนครสวรรค์ มีเจ้าหน้าที่ประจำคลินิก จำนวน 3 ราย เพียงพอให้บริการเกษตรกรที่มาขอรับบริการ 59 ราย เจ้าหน้าที่ประจำคลินิกได้แจกวารสารปฏิรูปที่ดิน

➤ **คลินิกบัญชี** หน่วยงานที่เข้าร่วมกิจกรรม คือ สำนักงานตรวจบัญชีสหกรณ์นครสวรรค์ มีเจ้าหน้าที่ประจำคลินิก จำนวน 5 ราย ซึ่งมีจำนวนเพียงพอให้บริการเกษตรกรที่มาใช้บริการ 73 ราย เจ้าหน้าที่ประจำคลินิกมีการจัดนิทรรศการให้ความรู้เรื่องการทำบัญชีครัวเรือน แจกเอกสารและสมุดบัญชีรับ - จ่าย ในครัวเรือนสำหรับบุคคลทั่วไป สมุดบัญชีรับจ่ายต้นทุนอาชีพของใช้ในครัวเรือน

➤ **สำนักงานเกษตรและสหกรณ์จังหวัดนครสวรรค์** มีเจ้าหน้าที่ประจำคลินิก จำนวน 5 ราย ซึ่งมีจำนวนเพียงพอให้บริการเกษตรกรที่มาใช้บริการ 40 ราย เจ้าหน้าที่ประจำคลินิกได้แจกเอกสารเผยแพร่ด้านการเกษตร แผ่นพับประชาสัมพันธ์งานกองทุนหมุนเวียนเพื่อการกู้ยืมแก่เกษตรกรและผู้ยากจน และจุดบริการศูนย์บริการเกษตรพิรุณราช

บทที่ 3

สรุปผลและข้อเสนอแนะ

สรุปผล

จากผลการประเมินโครงการคลินิกเกษตรเคลื่อนที่ในพระราชานุเคราะห์ฯ ครั้งที่ 4 ประจำปีงบประมาณ พ.ศ. 2567 กำหนดจัดงานเมื่อวันที่ 24 กรกฎาคม 2567 ณ โรงเรียนวัดสายลำโพงเหนือ ตำบลสายลำโพง อำเภอท่าตะโก จังหวัดนครสวรรค์ ดังนี้

สถานที่จัด มองเห็นชัดเจน การคมนาคมสะดวก ในการเดินทางมาร่วมงาน

ผู้รับบริการจำนวน 465 ราย ประกอบด้วย เกษตรกร ประชาชนทั่วไป

หน่วยงานต่างๆ ร่วมจัดนิทรรศการด้านการเกษตร จัดเตรียมเครื่องมืออุปกรณ์ให้บริการเกษตรกร อย่างเพียงพอ พร้อมด้วยเจ้าหน้าที่ที่มีความรู้ความชำนาญ มีประสบการณ์ในการให้คำปรึกษา คำแนะนำ พร้อมทั้งตอบประเด็นปัญหาต่าง ๆ ของเกษตรกรได้เป็นอย่างดี

ซึ่งในภาพรวมผู้มารับบริการมีความพอใจในการเข้ารับบริการในการจัดโครงการฯ ในครั้งนี้เป็นอย่างมาก

ปัญหาที่พบการให้บริการแต่ละคลินิก

-

ข้อเสนอแนะ

1. ควรเพิ่มปัจจัยการผลิตที่ต้องแจกให้เกษตรกรผู้เข้าร่วมโครงการคลินิกเกษตรเคลื่อนที่ฯ เพื่อเป็นต้นทุนในการผลิต สร้างอาชีพเสริม และลดรายจ่ายในครัวเรือน เช่น เมล็ดพันธุ์ผักสวนครัว พันธุ์ปลาน้ำจืด รวมถึงพันธุ์สัตว์ที่มีความเหมาะสมกับสภาพพื้นที่

2. เกษตรกรมีความสนใจในการเข้าร่วมกิจกรรมและอยากให้ดำเนินกิจกรรมอย่างต่อเนื่อง

ภาคผนวก

โครงการคลินิกเกษตรเคลื่อนที่ ฯ ครั้งที่ 4
ณ โรงเรียนวัดสายลำโพงเหนือ ตำบลสายลำโพง อำเภอบางบาล จังหวัดนครสวรรค์



นายบดีนทร์ เกษมศานต์ รองผู้ว่าราชการจังหวัดนครสวรรค์ รักษาการแทนผู้ว่าราชการจังหวัดนครสวรรค์ ประธานพิธีเปิดโครงการคลินิกเกษตรเคลื่อนที่ ฯ ครั้งที่ 4 ประจำปีงบประมาณ พ.ศ. 2567 พร้อมด้วยหัวหน้าส่วนราชการ กำนัน ผู้ใหญ่บ้าน ผู้บริหารองค์กรปกครองส่วนท้องถิ่น เกษตรกร แยกผู้มีเกียรติ และประชาชน ร่วมงานพิธีดังกล่าว

จุดลงทะเบียน



หน่วยงานในสังกัดกระทรวงเกษตรและสหกรณ์ รัฐวิสาหกิจ ภาคเอกชน ภาคประชาชนของ
จังหวัดนครสวรรค์ ออกให้บริการประชาชน

















คณะผู้จัดทำ

คณะที่ปรึกษา

เกษตรและสหกรณ์จังหวัดนครสวรรค์

หัวหน้าส่วนราชการสังกัดกระทรวงเกษตรและสหกรณ์จังหวัดนครสวรรค์

คณะผู้จัดทำ

นางสาวกชณิภัทร โสדתุม

นายพีรคณิศร์ เพชรนิตย

นายสรารัฐ จันทร์ชื่นจิต

นางสาวอารีย์ พูลสวัสดิ์

นักวิเคราะห์นโยบายและแผนชำนาญการพิเศษ

นักวิเคราะห์นโยบายและแผนปฏิบัติการ

เจ้าหน้าที่วิเคราะห์นโยบายและแผน

เจ้าหน้าที่วิเคราะห์นโยบายและแผน

เจ้าหน้าที่สำรวจแบบประเมิน

นางสาวกชณิภัทร โสדתุม

นายพีรคณิศร์ เพชรนิตย

นายสรารัฐ จันทร์ชื่นจิต

นักวิเคราะห์นโยบายและแผนชำนาญการพิเศษ

นักวิเคราะห์นโยบายและแผนปฏิบัติการ

เจ้าหน้าที่วิเคราะห์นโยบายและแผน

สถานที่ติดต่อ

สำนักงานเกษตรและสหกรณ์จังหวัดนครสวรรค์

ศาลากลางจังหวัดนครสวรรค์ ชั้น 4

ตำบลนครสวรรค์ตก อำเภอเมืองนครสวรรค์ จังหวัดนครสวรรค์ 60000

โทร./โทรสาร 0-5680-3520/0-5680-3590

E-mail : paco_nsn@opsmoac.go.th

สำนักงานเกษตรและสหกรณ์จังหวัดนครสวรรค์

ศาลากลางจังหวัดนครสวรรค์ ชั้น 4

ตำบลนครสวรรค์ตก อำเภอเมืองนครสวรรค์ จังหวัดนครสวรรค์ 60000

โทรศัพท์ 0-5680-3520

โทรสาร 0-5680-3590

E-mail : paco_nsn@opsmoac.go.th