

คำนำ

สำนักงานเกษตรและสหกรณ์จังหวัดนครสวรรค์ ได้ดำเนินงานตามนโยบายของรัฐบาล/กระทรวงเกษตรและสหกรณ์/จังหวัดนครสวรรค์ และภารกิจของสำนักงานเกษตรและสหกรณ์จังหวัดนครสวรรค์ โดยดำเนินงานบูรณาการส่วนราชการสังกัดกระทรวงเกษตรและสหกรณ์ในการบริหารจัดการพัฒนาการเกษตรและสหกรณ์ในจังหวัดนครสวรรค์ รวมทั้งการดำเนินงานในฐานะผู้แทนกระทรวงเกษตรและสหกรณ์ สังกัดสำนักงานปลัดกระทรวงเกษตรและสหกรณ์ เพื่อให้การบริหารงานของกระทรวงเกษตรและสหกรณ์ในส่วนภูมิภาคให้มีประสิทธิภาพและเกิดประโยชน์ ต่อการพัฒนาการเกษตรและสหกรณ์ในจังหวัดนครสวรรค์

สำนักงานเกษตรและสหกรณ์จังหวัดนครสวรรค์ ได้จัดทำรายงานผลการดำเนินงานสำนักงานเกษตรและสหกรณ์จังหวัดนครสวรรค์ ปี ๒๕๖๓ โดยสรุปผลการดำเนินงานในรอบปีงบประมาณ ๒๕๖๓ ที่สำคัญ เช่นการขับเคลื่อนตามนโยบายสำคัญของกระทรวงเกษตรและสหกรณ์ โครงการส่งเสริมและพัฒนาการผลิตสินค้าเกษตรที่มีคุณภาพปลอดภัย โครงการสินค้าเกษตรคุณภาพมาตรฐานอาหารปลอดภัย ศูนย์ติดตามและแก้ไขปัญหาภัยพิบัติด้านการเกษตรระดับจังหวัด โครงการอันเนื่องมาจากพระราชดำริ จังหวัดนครสวรรค์ โครงการอนุรักษ์พันธุกรรมพืชอันเนื่องมาจากพระราชดำริ สมเด็จพระเทพรัตนราชสุดาฯ สยามบรมราชกุมารี (อพ.สธ.) โครงการพัฒนาการเกษตรตามแนวทฤษฎีใหม่โดยยึดปรัชญาเศรษฐกิจพอเพียงเป็นต้น และหวังเป็นอย่างยิ่งว่ารายงานผลการดำเนินงานสำนักงานเกษตรและสหกรณ์จังหวัดนครสวรรค์นี้จะเป็นประโยชน์ต่อการพัฒนาการเกษตรและสหกรณ์ในจังหวัดนครสวรรค์ต่อไป

สำนักงานเกษตรและสหกรณ์จังหวัดนครสวรรค์

มกราคม ๒๕๖๔

สารบัญ

เรื่อง	หน้า
๑. ข้อมูลพื้นฐานทั่วไปสำนักงานเกษตรและสหกรณ์จังหวัดนครสวรรค์	
- ประวัติความเป็นมาสำนักงานเกษตรและสหกรณ์จังหวัดนครสวรรค์	๑
- ที่ตั้งสำนักงานเกษตรและสหกรณ์จังหวัดนครสวรรค์	๑
- บทบาทหน้าที่ของหน่วยงาน	๑
- ทำเนียบเกษตรและสหกรณ์จังหวัดนครสวรรค์	๒
- โครงสร้างสำนักงานเกษตรและสหกรณ์จังหวัดนครสวรรค์	๓
๒. ฝ่ายบริหารงานทั่วไป	
- ผลเบิกจ่ายงบประมาณ ปี ๒๕๖๓	๔
๓. กลุ่มยุทธศาสตร์พัฒนาการเกษตร	
- คณะกรรมการอำนวยการขับเคลื่อนงานนโยบายสำคัญและการแก้ไขปัญหาภาคเกษตร ระดับจังหวัด (Chief of Operation) และคณะทำงานปฏิบัติการขับเคลื่อนงานนโยบายสำคัญ และแก้ไขปัญหาการเกษตรระดับอำเภอ (Operation Team)	๕
- คณะอนุกรรมการพัฒนาการเกษตรและสหกรณ์ของจังหวัด	๗
- แผนพัฒนาการเกษตรและสหกรณ์ของจังหวัดนครสวรรค์ (พ.ศ.๒๕๖๑ – ๒๕๖๕) ประจำปีงบประมาณ พ.ศ. ๒๕๖๓	๘
- แผนปฏิบัติการด้านการเกษตรและสหกรณ์ของจังหวัด ประจำปีงบประมาณ ๒๕๖๓	๑๐
- โครงการคลินิกเกษตรเคลื่อนที่	๑๓
- การขับเคลื่อนศูนย์เทคโนโลยีเกษตรและนวัตกรรม (Agritech and Innovation Center: AIC) จังหวัดนครสวรรค์	๑๔
- โครงการ ๑ ตำบล กลุ่มเกษตรทฤษฎีใหม่	๑๖
๔. กลุ่มช่วยเหลือเกษตรกรและโครงการพิเศษ	
- ศูนย์ติดตามและแก้ไขปัญหาภัยพิบัติด้านการเกษตรระดับจังหวัด	๑๗
- คณะอนุกรรมการบริหารกองทุนหมุนเวียนเพื่อการกู้ยืมแก่เกษตรกรและผู้ยากจน	๒๐
- วันพระบิดาแห่งฝนหลวง ประจำปีงบประมาณ พ.ศ. ๒๕๖๓	๒๓
- กิจกรรมการรวมกลุ่มและการสร้างเครือข่าย ภายใต้โครงการพัฒนาศูนย์เครือข่าย ปราชญ์ชาวบ้าน ปีงบประมาณ พ.ศ. ๒๕๖๓	๒๖
- โครงการเกษตรทฤษฎีใหม่ (๕ ประสาน สืบสานเกษตรทฤษฎีใหม่ ถวายในหลวง) ปีงบประมาณ พ.ศ. ๒๕๖๓	๓๑
- โครงการพัฒนาศูนย์เครือข่ายปราชญ์ชาวบ้าน ปีงบประมาณ พ.ศ. ๒๕๖๓	๓๖
๕. กลุ่มสารสนเทศการเกษตร	
- การดำเนินงานตามนโยบายสำคัญของกระทรวงเกษตรและสหกรณ์	๓๙
- ข้อมูลการรับรองมาตรฐานสินค้าเกษตรปลอดภัยของจังหวัด	๔๔
- โครงการยกระดับคุณภาพสินค้าเกษตรปลอดภัยสู่มาตรฐานอินทรีย์	๔๔
- โครงการสินค้าเกษตรคุณภาพมาตรฐานอาหารปลอดภัย	๔๙

สารบัญ

เรื่อง	หน้า
- โครงการบูรณาการตรวจสอบควบคุมสินค้าเกษตรให้เป็นไปตามพระราชบัญญัติมาตรฐาน สินค้าเกษตรพ.ศ. ๒๕๕๑ ร่วมกับสำนักงานเกษตรและสหกรณ์จังหวัด ประจำปีงบประมาณ ๒๕๖๓	๔๙
- โครงการร้านอาหารวัตถุดิบปลอดภัยเลือกใช้สินค้า Q (Q Restaurant) ประจำปีงบประมาณ ๒๕๖๓	๕๑
- โครงการส่งเสริมการบริโภคและใช้วัตถุดิบสินค้า Q ประจำปีงบประมาณ ๒๕๖๓	๕๔
- ศูนย์ข้อมูลด้านการเกษตรและสหกรณ์ของจังหวัด	๕๖
- การประชาสัมพันธ์การเกษตรและสหกรณ์	๕๗

ประวัติความเป็นมาสำนักงานเกษตรและสหกรณ์จังหวัดนครสวรรค์

คณะรัฐมนตรีมีมติเมื่อวันที่ ๒๐ สิงหาคม ๒๕๓๔ อนุมัติให้กระทรวงเกษตรและสหกรณ์จัดตั้งสำนักงานเกษตรและสหกรณ์ ใน ๔ จังหวัด ที่มีสำนักงานเกษตรภาคตั้งอยู่ คือ จังหวัดเชียงใหม่ ขอนแก่น ชัยนาท และสงขลา ต่อมาปี ๒๕๓๗ การประเมินผลการปฏิบัติงานของสำนักงานเกษตรและสหกรณ์ ได้ผลในระดับที่พอใจ จึงยุบเลิกสำนักงานเกษตรทั้ง ๔ แห่งและเกลี้ยอัตรากำลังไปปฏิบัติงานในสำนักงานเกษตรและสหกรณ์จังหวัด ทั้งนี้คณะรัฐมนตรีได้มีมติเมื่อวันที่ ๑๓ กันยายน ๒๕๓๗ เห็นชอบให้กระทรวงเกษตรและสหกรณ์จัดตั้งสำนักงานเกษตรและสหกรณ์จังหวัดเป็นการถาวรโดยให้กำกับดูแลและประสานด้านการปฏิบัติการโครงการพัฒนาเกษตรและสหกรณ์ของหน่วยงานในสังกัดกระทรวงเกษตรและสหกรณ์ภายในจังหวัดนั้นๆ

กระทรวงเกษตรและสหกรณ์จึงได้จัดตั้งสำนักงานเกษตรและสหกรณ์จังหวัดขึ้นเป็นราชการบริหารส่วนภูมิภาค สังกัดสำนักงานปลัดกระทรวงเกษตรและสหกรณ์ พ.ศ.๒๕๓๘ ประกาศในราชกิจจานุเบกษา ฉบับกฤษฎีกาเล่ม ๑๑๒ ตอนที่ ๖ ก. ลงวันที่ ๗ กุมภาพันธ์ ๒๕๓๘ สำนักงานเกษตรและสหกรณ์จังหวัดนครสวรรค์ เป็นราชการบริหารส่วนภูมิภาคมีฐานะเทียบเท่ากอง สังกัดสำนักงานปลัดกระทรวงเกษตรและสหกรณ์ ตามคำสั่งสำนักงานปลัดกระทรวงเกษตรและสหกรณ์ที่ ๕๘๖/๒๕๓๘ ลงวันที่ ๓๑ สิงหาคม ๒๕๓๘ และสำนักงาน ก.พ. ได้มีมติให้กำหนดโครงสร้างการแบ่งงานภายในและจัดข้าราชการลงในตำแหน่ง ตามโครงสร้างสำนักงานเกษตรและสหกรณ์จังหวัด ตามหนังสือ ก.พ. ที่ นร ๐๗๐๗.๔.๓/๑๓๔๑ ลงวันที่ ๘ สิงหาคม ๒๕๓๘

ที่ตั้งสำนักงานเกษตรและสหกรณ์จังหวัดนครสวรรค์

ชั้น ๔ ศาลากลางจังหวัดนครสวรรค์

ถนนสวรรค่วิถี ตำบลนครสวรรค์ตก

อำเภอเมือง จังหวัดนครสวรรค์ ๖๐๐๐๐

โทร. ๐๕๖-๘๐๓๕๒๐

แฟกซ์. ๐๕๖-๘๐๓๕๙๐

Website : www.moac-info.net/Nakhonsawan, <https://www.opsmoac.go.th/nakhonsawan-home>

Email : moac_nsn@yahoo.com

Paco_nsn@opsmoac@hotmail.com

บทบาทหน้าที่ของหน่วยงาน

ตามกฎกระทรวงแบ่งส่วนราชการสำนักงานปลัดกระทรวงเกษตรและสหกรณ์ พ.ศ. ๒๕๔๕ ลงวันที่ ๙ ตุลาคม ๒๕๔๕ โดยอาศัยอำนาจตามความในมาตรา ๘ ฉ แห่งพระราชบัญญัติระเบียบบริหารราชการแผ่นดิน พ.ศ. ๒๕๓๘ ซึ่งแก้ไขเพิ่มเติมโดยพระราชบัญญัติระเบียบบริหารราชการแผ่นดิน (ฉบับที่ ๔) พ.ศ. ๒๕๔๓ สำนักงานเกษตรและสหกรณ์จังหวัดนครสวรรค์ มีอำนาจหน้าที่ดังต่อไปนี้

๑. ศึกษาวิเคราะห์และจัดทำยุทธศาสตร์การพัฒนากิจการเกษตรและสหกรณ์ของจังหวัดและกลุ่มจังหวัด แผนพัฒนาการเกษตรรายสินค้า แผนบูรณาการพัฒนากิจการเกษตรและสหกรณ์ของจังหวัด และการจัดทำงบประมาณด้านการเกษตรและสหกรณ์ของจังหวัด

๒. ศึกษาวิเคราะห์ และจัดทำแผนปฏิบัติการโครงการพัฒนาด้านการเกษตรและสหกรณ์ของจังหวัด กำกับการบูรณาการ และติดตามการใช้งบประมาณของส่วนราชการในสังกัดกระทรวงในจังหวัด

๓. กำกับ ดูแล ควบคุม ประสาน ดำเนินงานติดตาม และประเมินผลสัมฤทธิ์ของการปฏิบัติงานตามแผนงานและโครงการพัฒนากิจการเกษตรและสหกรณ์ในจังหวัด

๔. ดำเนินงานโครงการพิเศษ โครงการในพระราชดำริ งานช่วยเหลือเกษตรกร งานภัยพิบัติ การเตือนการระบาดของเฝ้าระวัง และเตือนภัยสินค้าเกษตรในจังหวัด

๕. กำกับ ดูแล ควบคุม และพัฒนาข้าราชการและลูกจ้างในสังกัดกระทรวงในจังหวัด

๖. ประชาสัมพันธ์และเผยแพร่การพัฒนากิจการเกษตรและสหกรณ์ของจังหวัดให้เป็นศูนย์ข้อมูลและศูนย์แม่ข่ายข้อมูลด้านการเกษตรและสหกรณ์ของจังหวัด

๗. กำกับ ดูแล หน่วยงานในสังกัดกระทรวงดำเนินการให้เป็นไปตามกฎหมาย

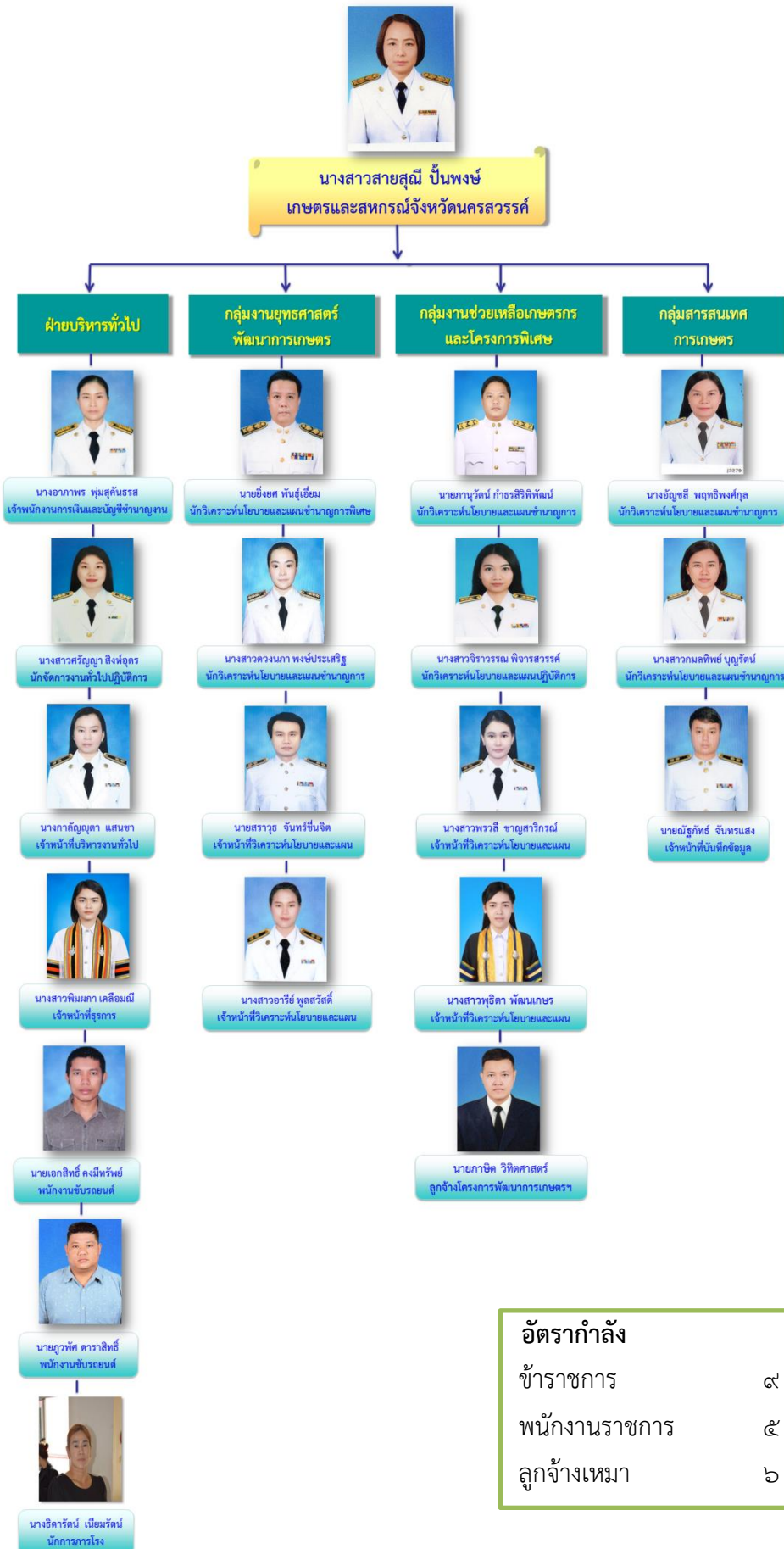
๘. ดำเนินการให้เป็นไปตามที่กฎหมายกำหนด

๙. ปฏิบัติงานร่วมกันหรือสนับสนุนการปฏิบัติงานของหน่วยงานอื่นที่เกี่ยวข้องหรือสิ่งที่ได้รับมอบหมาย

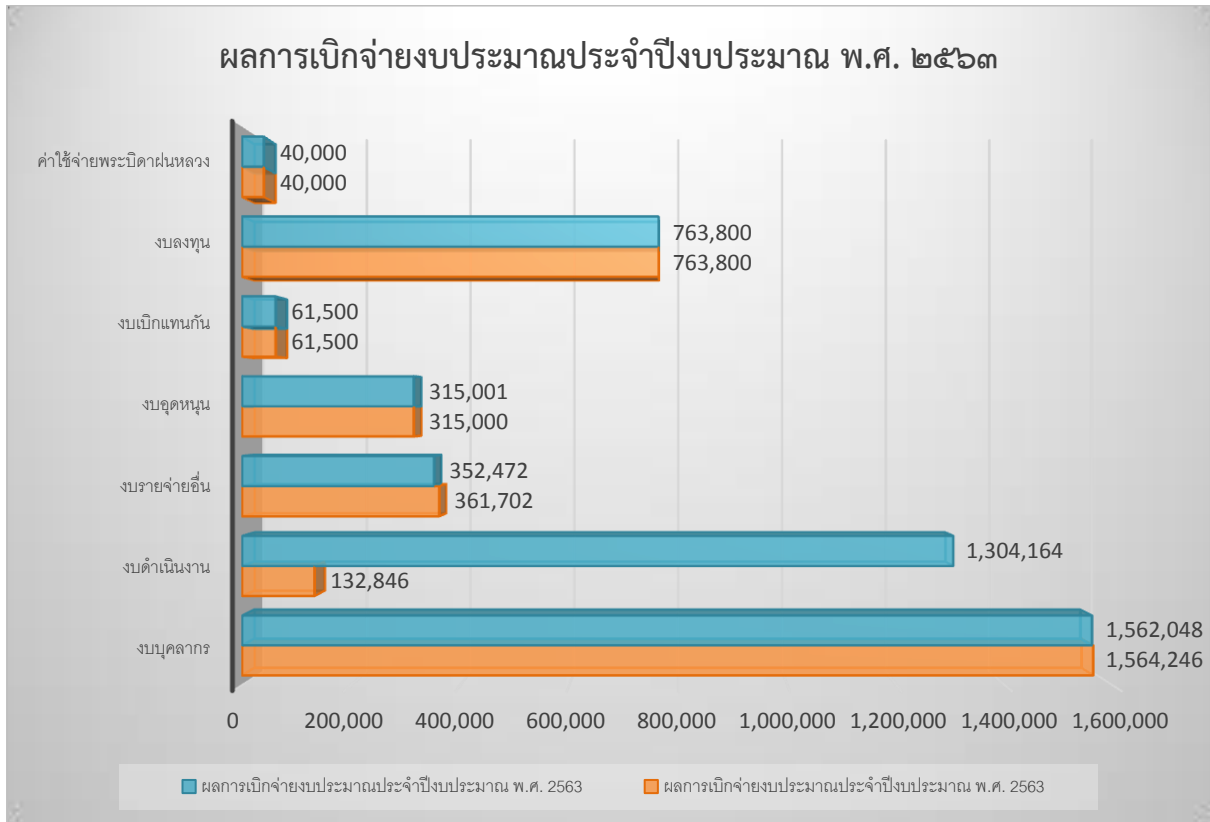
ทำเนียบเกษตรและสหกรณ์จังหวัดนครสวรรค์

๑. นายยุทธนา	โตสุวรรณ	พ.ศ. ๒๕๓๘ – ๒๕๔๒
๒. นายดิเรก	คุ้มมัน	พ.ศ. ๒๕๔๒ – ๒๕๔๗
๓. นายณพทศ	ทศิธร	พ.ศ. ๒๕๔๗ – ๒๕๔๙
๔. นายวีระ	ผลประเสริฐ	พ.ศ. ๒๕๕๐ – ๒๕๕๑
๕. นายอรรถจิต	รงค์ทอง	พ.ศ. ๒๕๕๑ – ๒๕๕๗
๖. นางนงลักษณ์	เกตเวชสุริยา	พ.ย. ๒๕๕๗ – ก.พ. ๒๕๕๘
๗. นายวิโรจน์	ชลวิริยะกุล	มี.ค. ๒๕๕๘ – ก.ย. ๒๕๕๘
๘. นางสาวตณพร	กิติกาศ	พ.ย. ๒๕๕๘ – ม.ค. ๒๕๖๐
๙. นางสาวชูจิต	ทองย้อย	เม.ย. ๒๕๖๐ – ต.ค. ๒๕๖๑
๑๐. นายสุวิทย์	สอนสุข	มี.ค. ๒๕๖๒ – พ.ย. ๒๕๖๒
๑๑. นางสาวสายสุณี	ปั้นพงษ์	ม.ค. ๒๕๖๓ – ปัจจุบัน

โครงสร้างสำนักงานเกษตรและสหกรณ์จังหวัดนครสวรรค์



ฝ่ายบริหารงานทั่วไป



ผลการเบิกจ่ายงบประมาณประจำปีงบประมาณ พ.ศ. ๒๕๖๓		
ชื่องบประมาณ	งบประมาณที่ได้รับ	ผลการเบิกจ่ายงบประมาณ
งบบุคลากร	๑,๕๖๔,๒๔๖	๑,๕๖๒,๐๔๘
งบดำเนินงาน	๑๓๒,๘๔๖	๑,๓๐๔,๑๖๔
งบรายจ่ายอื่น	๓๖๑,๗๐๒	๓๕๒,๔๗๒
งบอุดหนุน	๓๑๕,๐๐๐	๓๑๕,๐๐๑
งบเบิกแทนกัน	๖๑,๕๐๐	๖๑,๕๐๐
งบลงทุน	๗๖๓,๘๐๐	๗๖๓,๘๐๐
ค่าใช้จ่ายพระบิดาฝนหลวง	๔๐,๐๐๐	๔๐,๐๐๐
งบประมาณรวมทั้งสิ้น	๓,๒๓๙,๐๙๔	๔,๓๙๘,๙๘๕

สรุปแผนงาน/โครงการ กลุ่มยุทธศาสตร์พัฒนาการเกษตร
สำนักงานเกษตรและสหกรณ์จังหวัดนครสวรรค์ ประจำปีงบประมาณ พ.ศ. ๒๕๖๓

๑. คณะกรรมการอำนวยการขับเคลื่อนงานนโยบายสำคัญและการแก้ไขปัญหาภาคเกษตรระดับจังหวัด (Chief of Operation) และคณะทำงานปฏิบัติการขับเคลื่อนงานนโยบายสำคัญและแก้ไขปัญหาการเกษตรระดับอำเภอ (Operation Team)

กระทรวงเกษตรและสหกรณ์ ได้กำหนดกลไกในการขับเคลื่อนนโยบายสำคัญ (Agenda Based) ของกระทรวงเกษตรและสหกรณ์ รวมทั้งการอำนวยการ และสนับสนุนขับเคลื่อนแผนปฏิบัติการของส่วนราชการ ในสังกัดกระทรวงในจังหวัด โดยมีคำสั่งกระทรวงเกษตรและสหกรณ์ ที่ ๘/๒๕๖๑ เรื่องแต่งตั้งคณะกรรมการอำนวยการขับเคลื่อนงานนโยบายสำคัญและการแก้ไขปัญหาภาคเกษตรระดับจังหวัด (Chief of Operation) และคณะทำงานปฏิบัติการขับเคลื่อนงานนโยบายสำคัญและแก้ไขปัญหาการเกษตรระดับอำเภอ (Operation Team) ลงวันที่ ๔ มกราคม ๒๕๖๑ สำหรับระดับจังหวัด มีเกษตรจังหวัด เป็นประธานกรรมการ เกษตรและสหกรณ์จังหวัด เป็นรองประธานกรรมการ หัวหน้าส่วนราชการในสังกัดกระทรวงเกษตรและสหกรณ์ทั้งราชการส่วนภูมิภาค และส่วนกลาง เป็นกรรมการ หัวหน้ากลุ่มของสำนักงานเกษตรจังหวัด ที่ได้รับมอบหมาย เป็นเลขานุการ หัวหน้ากลุ่มของสำนักงานเกษตรและสหกรณ์จังหวัด ที่ได้รับมอบหมาย เป็นผู้ช่วยเลขานุการ

อำนาจหน้าที่

๑. อำนวยการ สนับสนุนการขับเคลื่อนแผนปฏิบัติการและการปฏิบัติงานของส่วนราชการในสังกัด กระทรวงเกษตรและสหกรณ์ และแสวงหาความร่วมมือจากภาคส่วนอื่นๆ ที่เกี่ยวข้อง ในการสร้างการรับรู้และ บูรณาการการขับเคลื่อนนโยบายสำคัญของกระทรวงเกษตรและสหกรณ์ (Agenda Based) ให้เป็นเอกภาพ และเกิดผลสัมฤทธิ์ของการพัฒนาด้านการเกษตรและสหกรณ์ที่เป็นรูปธรรม

๒. ติดตาม เฝ้าระวัง สถานการณ์ที่จะเป็นปัญหาหรือส่งผลกระทบต่อภาคเกษตร และพิจารณา ดำเนินการป้องกัน ควบคุม และแก้ไข รวมถึงการบูรณาการบริหารจัดการทรัพยากรต่างๆ ของส่วนราชการ ในสังกัดกระทรวงเกษตรและสหกรณ์ที่อยู่ในเขตจังหวัด เพื่อให้การแก้ไขปัญหาภาคเกษตรในพื้นที่ (Area Based) ในสถานการณ์ฉุกเฉินหรือวิกฤติ เป็นไปอย่างรวดเร็ว ทันต่อสถานการณ์ มีประสิทธิภาพ และเกิดประสิทธิผลสูงสุด

๓. ให้หัวหน้าส่วนราชการในสังกัดกระทรวงเกษตรและสหกรณ์ทั้งในระดับกรม และที่อยู่ในเขตจังหวัด ทั้งราชการบริหารส่วนภูมิภาคและราชการบริหารส่วนกลาง ที่มีสำนักงานตั้งอยู่ในจังหวัดให้ความร่วมมือและ ให้ความช่วยเหลือเกี่ยวกับการปฏิบัติราชการกับคณะกรรมการอำนวยการขับเคลื่อนงานนโยบายสำคัญและ การแก้ไขปัญหาภาคเกษตรระดับจังหวัด (Chief of Operation)

๔. สนับสนุนการปฏิบัติงานของคณะทำงานปฏิบัติการขับเคลื่อนงานนโยบายสำคัญและแก้ไขปัญหา การเกษตรระดับอำเภอ (Operation Team)

๕. ให้สำนักงานเกษตรและสหกรณ์จังหวัด สนับสนุนการดำเนินงานและรายงานผลการดำเนินงาน ที่สำคัญของคณะกรรมการอำนวยการขับเคลื่อนงานนโยบายสำคัญและการแก้ไขปัญหาภาคเกษตรระดับ จังหวัด (Chief of Operation) ต่อปลัดกระทรวงเกษตรและสหกรณ์

๖. ปฏิบัติงานอื่นๆ ตามที่ได้รับมอบหมาย

ผลการดำเนินงาน

ประชุมคณะกรรมการอำนวยการขับเคลื่อนงานนโยบายสำคัญและการแก้ไขปัญหาภาคเกษตรระดับจังหวัด (Chief of Operation) จำนวน ๖ ครั้ง ดังนี้

- ครั้งที่ ๑/๒๕๖๓ เมื่อวันที่ ๒๖ พฤศจิกายน ๒๕๖๒ ณ ห้องประชุมสำนักงานเกษตรจังหวัดนครสวรรค์
- ครั้งที่ ๒/๒๕๖๓ เมื่อวันที่ ๑๙ กุมภาพันธ์ ๒๕๖๓ ณ ห้องประชุมสำนักงานเกษตรจังหวัดนครสวรรค์
- ครั้งที่ ๓/๒๕๖๓ เมื่อวันที่ ๔ มิถุนายน ๒๕๖๓ ณ ห้องประชุมสำนักงานเกษตรจังหวัดนครสวรรค์
- ครั้งที่ ๔/๒๕๖๓ เมื่อวันที่ ๑๒ มิถุนายน ๒๕๖๓ ณ ห้องประชุมสำนักงานเกษตรจังหวัดนครสวรรค์
- ครั้งที่ ๕/๒๕๖๓ เมื่อวันที่ ๒๑ กรกฎาคม ๒๕๖๓ ณ ห้องประชุมสำนักงานเกษตรจังหวัดนครสวรรค์
- ครั้งที่ ๖/๒๕๖๓ เมื่อวันที่ ๑๗ สิงหาคม ๒๕๖๓ ณ ห้องประชุมสำนักงานเกษตรจังหวัดนครสวรรค์



๒. คณะอนุกรรมการพัฒนาการเกษตรและสหกรณ์ระดับจังหวัด

กระทรวงเกษตรและสหกรณ์ มีคำสั่งคณะกรรมการนโยบายและแผนพัฒนาการเกษตรและสหกรณ์ ที่ ๓/๒๕๖๒ เรื่อง แต่งตั้งคณะอนุกรรมการพัฒนาการเกษตรและสหกรณ์ระดับจังหวัด ลงวันที่ ๑๔ พฤษภาคม ๒๕๖๒ โดยมีผู้ว่าราชการจังหวัด เป็นประธานอนุกรรมการ หน่วยงานที่เกี่ยวข้อง ผู้ทรงคุณวุฒิ เป็นอนุกรรมการ และเกษตรและสหกรณ์จังหวัด เป็นอนุกรรมการและเลขานุการ

อำนาจหน้าที่

๑. กำหนดยุทธศาสตร์ แผนงาน โครงการกิจกรรมพัฒนาการเกษตรและสหกรณ์ของจังหวัด ให้สอดคล้องกับนโยบาย (Agenda) และแนวทางการดำเนินงานการพัฒนาการเกษตรของกระทรวงเกษตรและสหกรณ์ เพื่อขับเคลื่อนภาคการเกษตรของประเทศไทย ให้เป็นไปตามนโยบายรัฐบาล

๒. วางแผน ส่งเสริม สนับสนุนการผลิตสินค้าเกษตรให้ตรงตามความต้องการของตลาด (Demand Driven) ครอบคลุมกระบวนการผลิตทางการเกษตร รวมทั้งรายงานสถานการณ์การผลิตสินค้าเกษตร และคาดการณ์ปริมาณผลผลิตในพื้นที่อย่างต่อเนื่อง

๓. ประสานข้อมูลด้านการตลาด กับหน่วยงานที่เกี่ยวข้องทั้งภาครัฐและเอกชน เพื่อวางแผนการบริหารจัดการสินค้าเกษตรที่สำคัญ รวมถึงสนับสนุนให้มีการเจรจาซื้อขายผลผลิตระหว่างเกษตรกรผู้ประกอบการ

๔. ประสานการแก้ไขปัญหาด้านการเกษตรและสหกรณ์ในจังหวัด (Area-based) กับหน่วยงานรัฐและเอกชนที่เกี่ยวข้อง

๕. ทำหน้าที่เป็นกลไกในการกำกับ ดูแล ขับเคลื่อนการดำเนินการตามนโยบายและแนวทางการพัฒนาการเกษตรของกระทรวงเกษตรและสหกรณ์ รวมทั้งแผนพัฒนาจังหวัดนั้นๆ

๖. ติดตามและรายงานผลการดำเนินงานโครงการตามนโยบายที่สำคัญด้านการเกษตรและสหกรณ์ในจังหวัด ต่อคณะกรรมการบริหารการขับเคลื่อนงานนโยบายสำคัญและการแก้ไขปัญหาภาคเกษตร

๗. สื่อสาร ประชาสัมพันธ์ข้อมูลข่าวสารด้านการเกษตรและสหกรณ์ เพื่อสร้างความเข้าใจที่ถูกต้องเกี่ยวกับข้อเท็จจริงต่างๆ ที่เป็นประโยชน์ต่อเกษตรกรและผู้มีส่วนได้ส่วนเสีย

๘. แต่งตั้งคณะทำงาน และอื่นๆ ที่เกี่ยวข้องตามความจำเป็นเหมาะสม

ผลการดำเนินงาน

ประชุมคณะอนุกรรมการพัฒนาการเกษตรและสหกรณ์ระดับจังหวัด จำนวน ๓ ครั้ง ดังนี้

ครั้งที่ ๑/๒๕๖๓ เมื่อวันที่ ๒๘ มกราคม ๒๕๖๓ ณ ห้องประชุม ๒๐๓ ศาลากลางจังหวัดนครสวรรค์

ครั้งที่ ๒/๒๕๖๓ เมื่อวันที่ ๒๑ เมษายน ๒๕๖๓ ณ ห้องประชุม ๕๐๑ ศาลากลางจังหวัดนครสวรรค์

ครั้งที่ ๓/๒๕๖๓ เมื่อวันที่ ๒๐ สิงหาคม ๒๕๖๓ ณ ห้องประชุม ๓๐๑ ศาลากลางจังหวัดนครสวรรค์



๓. แผนพัฒนาเกษตรและสหกรณ์ของจังหวัดนครสวรรค์ (พ.ศ. ๒๕๖๑ - ๒๕๖๕) ประจำปีงบประมาณ พ.ศ. ๒๕๖๓

จังหวัดนครสวรรค์ ได้มีคำสั่งคณะกรรมการพัฒนาการเกษตรและสหกรณ์ระดับจังหวัดนครสวรรค์ ที่ ๓/๒๕๖๒ เรื่อง แต่งตั้งคณะทำงานจัดทำแผนงาน บูรณาการงาน และติดตามประเมินผลพัฒนาการเกษตรและสหกรณ์ของจังหวัดนครสวรรค์ ลงวันที่ ๓ กรกฎาคม ๒๕๖๒ โดยมี เกษตรและสหกรณ์จังหวัดนครสวรรค์ เป็นประธานคณะทำงาน หัวหน้ากลุ่มยุทธศาสตร์พัฒนาการเกษตร เป็นคณะทำงานและเลขานุการ และมีผู้แทนหน่วยงานราชการ, รัฐวิสาหกิจ, เอกชน และภาคประชาชน จำนวน ๒๙ คน ร่วมเป็นคณะทำงาน โดยมีอำนาจหน้าที่ดังนี้

อำนาจหน้าที่

๑. จัดทำยุทธศาสตร์พัฒนาการเกษตรและสหกรณ์ระดับจังหวัด ให้สอดคล้องกับนโยบายรัฐบาลและกระทรวง ตามแนวทางการดำเนินงานพัฒนาการเกษตรและสหกรณ์จังหวัด
๒. บูรณาการแผนงาน โครงการ กิจกรรมพัฒนาการเกษตรและสหกรณ์และอื่นๆ ตามนโยบายและแนวทางที่กระทรวงและจังหวัดกำหนด เช่น การขับเคลื่อนการใช้ประโยชน์ที่ดิน ด้านเกษตรกรรม การพัฒนาการเกษตรครบวงจรในพื้นที่ที่มีศักยภาพ ระบบส่งเสริมการเกษตรแบบแปลงใหญ่ ฯลฯ
๓. ติดตามการดำเนินงานด้านการเกษตรและสหกรณ์ของจังหวัดนครสวรรค์
๔. รายงานผลการดำเนินงานให้คณะกรรมการพัฒนาการเกษตรและสหกรณ์ระดับจังหวัดนครสวรรค์ทราบ และปฏิบัติงานอื่นๆ ตามที่คณะกรรมการพัฒนาการเกษตรและสหกรณ์ของจังหวัดนครสวรรค์ มอบหมาย

ผลการดำเนินงาน

สำนักงานเกษตรและสหกรณ์จังหวัดนครสวรรค์ โดยกลุ่มยุทธศาสตร์พัฒนาการเกษตร ได้ดำเนินงาน ดังนี้

๑. จัดประชุมคณะทำงานจัดทำแผนงาน บูรณาการงาน และติดตามประเมินผลพัฒนาการเกษตรและสหกรณ์ของจังหวัดนครสวรรค์ ครั้งที่ ๑/๒๕๖๓ เมื่อวันที่ ๑๐ มิถุนายน ๒๕๖๓ เวลา ๐๙.๐๐ - ๑๒.๐๐ น. ณ ห้องประชุม ๒๐๓ ศาลากลางจังหวัดนครสวรรค์ เพื่อพิจารณา (ร่าง) แผนพัฒนาการเกษตรและสหกรณ์ของจังหวัดนครสวรรค์ (พ.ศ. ๒๕๖๑ - ๒๕๖๕) ฉบับทบทวนประจำปีงบประมาณ พ.ศ. ๒๕๖๓
๒. สรุปผลการประชุมคณะทำงานจัดทำแผนงาน บูรณาการงาน และติดตามประเมินผลพัฒนาการเกษตรและสหกรณ์ของจังหวัดนครสวรรค์ ครั้งที่ ๑/๒๕๖๓ เมื่อวันที่ ๑๐ กรกฎาคม ๒๕๖๓ และนำเข้าไปประชุมของคณะกรรมการพัฒนาการเกษตรและสหกรณ์ระดับจังหวัด ครั้งที่ ๓/๒๕๖๓ เมื่อวันที่ ๒๐ สิงหาคม ๒๕๖๓ เวลา ๑๔.๐๐ น. ณ ห้องประชุม ๓๐๑ ศาลากลางจังหวัดนครสวรรค์ เพื่อพิจารณาให้ความเห็นชอบซึ่งที่ประชุม อพก. มีมติเห็นชอบแผนพัฒนาการเกษตรและสหกรณ์ของจังหวัดนครสวรรค์ (พ.ศ. ๒๕๖๑ - ๒๕๖๕) ฉบับทบทวนประจำปีงบประมาณ พ.ศ. ๒๕๖๓

๓. ได้ดำเนินการจัดทำเล่มแผนพัฒนาการเกษตรและสหกรณ์ของจังหวัดนครสวรรค์ (พ.ศ.๒๕๖๑ - ๒๕๖๕) ฉบับทบทวน ปีงบประมาณ ๒๕๖๓ แล้วเสร็จ และรายงานสำนักงานปลัดกระทรวงเกษตรและสหกรณ์ผู้ว่าราชการจังหวัดนครสวรรค์ และหน่วยงานที่เกี่ยวข้อง เมื่อวันที่ ๓๑ สิงหาคม ๒๕๖๓ เรียบร้อยแล้ว



๔. แผนปฏิบัติการด้านการเกษตรและสหกรณ์ของจังหวัด ประจำปีงบประมาณ พ.ศ. ๒๕๖๓

สำนักงานปลัดกระทรวงเกษตรและสหกรณ์ ได้กำหนดแนวทางการจัดทำแผนปฏิบัติการด้านการเกษตรและสหกรณ์ของจังหวัด ประจำปีงบประมาณ พ.ศ. ๒๕๖๓ และรายงานความก้าวหน้าผลการดำเนินงานโครงการตามแผนปฏิบัติการด้านการเกษตรและสหกรณ์ของจังหวัด ประจำปีงบประมาณ พ.ศ.๒๕๖๓ รวมทั้งการนำเข้าสู่ข้อมูลสู่ระบบแผนงาน/โครงการ ซึ่งเป็นระบบงานย่อยภายใต้โครงการพัฒนาระบบฐานข้อมูลด้านการเกษตรและสหกรณ์ของจังหวัด ตามระยะเวลาที่กำหนด

สำนักงานเกษตรและสหกรณ์จังหวัดนครสวรรค์ ได้มีคำสั่งคณะอนุกรรมการพัฒนาการเกษตรและสหกรณ์ของจังหวัดนครสวรรค์ ที่ ๓/๒๕๖๒ เรื่อง แต่งตั้งคณะทำงานจัดทำแผนงาน บูรณาการงาน และติดตามประเมินผลพัฒนาการเกษตรและสหกรณ์ของจังหวัดนครสวรรค์ ลงวันที่ ๓ กรกฎาคม ๒๕๖๒ โดยมี เกษตรและสหกรณ์จังหวัดนครสวรรค์ เป็นประธานคณะทำงาน หัวหน้ากลุ่มยุทธศาสตร์พัฒนาการเกษตร เป็นคณะทำงานและเลขานุการ และมีผู้แทนหน่วยงานราชการ, รัฐวิสาหกิจ, เอกชน และภาคประชาชน จำนวน ๒๙ คน ร่วมเป็นคณะทำงาน โดยมีอำนาจหน้าที่ดังนี้

อำนาจหน้าที่

๑. จัดทำยุทธศาสตร์พัฒนาการเกษตรและสหกรณ์ระดับจังหวัด ให้สอดคล้องกับนโยบายรัฐบาลและกระทรวง ตามแนวทางการดำเนินงานการพัฒนาการเกษตรและสหกรณ์จังหวัด

๒. บูรณาการแผนงาน โครงการ กิจกรรมพัฒนาการเกษตรและสหกรณ์และอื่นๆ ตามนโยบายและแนวทางที่กระทรวงและจังหวัดกำหนด เช่น การขับเคลื่อนการใช้ประโยชน์ที่ดิน ด้านเกษตรกรรม การพัฒนาการเกษตรครบวงจรในพื้นที่ที่มีศักยภาพ ระบบส่งเสริมการเกษตรแบบแปลงใหญ่ ฯลฯ

๓. ติดตามการดำเนินงานด้านการเกษตรและสหกรณ์ของจังหวัดนครสวรรค์

๔. รายงานผลการดำเนินงานให้คณะอนุกรรมการพัฒนาการเกษตรและสหกรณ์ของจังหวัดนครสวรรค์ ทราบ และปฏิบัติงานอื่นๆ ตามที่คณะอนุกรรมการพัฒนาการเกษตรและสหกรณ์ของจังหวัดนครสวรรค์ มอบหมาย

ผลการดำเนินงาน

๑. การจัดทำแผนปฏิบัติการด้านการเกษตรและสหกรณ์ของจังหวัด ประจำปีงบประมาณ พ.ศ. ๒๕๖๓ และนำข้อมูลเข้าสู่ระบบแผนงาน/โครงการ กำหนดดำเนินการให้แล้วเสร็จภายในวันที่ ๒๔ มกราคม ๒๕๖๓

๒. การรายงานความก้าวหน้าผลการดำเนินงานโครงการตามแผนปฏิบัติการด้านการเกษตรและสหกรณ์ของจังหวัด ประจำปีงบประมาณ พ.ศ. ๒๕๖๓ และนำข้อมูลเข้าสู่ระบบแผนงาน/โครงการ โดยรายงานเป็นรายไตรมาส กำหนดดำเนินการให้แล้วเสร็จภายในวันที่ ๑๐ ของเดือนถัดไปหลังจากสิ้นไตรมาส (ทั้งนี้ ไตรมาสที่ ๑ กำหนดดำเนินการให้แล้วเสร็จภายในวันที่ ๒๔ มกราคม ๒๕๖๓)

๓. สำนักงานเกษตรและสหกรณ์จังหวัดนครสวรรค์ โดยกลุ่มยุทธศาสตร์พัฒนาการเกษตร ได้ดำเนินการ ดังนี้

๓.๑ จัดประชุมการจัดทำแผนปฏิบัติการด้านการเกษตรและสหกรณ์ของจังหวัด ประจำปีงบประมาณ พ.ศ. ๒๕๖๓ (งบประมาณ ๒๕๖๒ ไปพลางก่อน) ครั้งที่ ๑/๒๕๖๓ เมื่อวันที่ ๗ มกราคม ๒๕๖๓ เวลา ๑๐.๐๐ น. ณ ห้องประชุมสำนักงานเกษตรและสหกรณ์จังหวัดนครสวรรค์ ศาลากลางจังหวัดนครสวรรค์ ชั้น ๔ เพื่อชี้แจงแนวทางการจัดทำแผนปฏิบัติการด้านการเกษตรและสหกรณ์ของจังหวัด ประจำปีงบประมาณ พ.ศ. ๒๕๖๓

๓.๒ นำแผนปฏิบัติการด้านการเกษตรและสหกรณ์ของจังหวัด ประจำปีงบประมาณ พ.ศ.๒๕๖๓
เข้าระบบแผนงาน/โครงการฯ ดังนี้

ประจำปีงบประมาณ ที่ ๑

หน่วยงานทั้งหมด จำนวน ๑๙ หน่วยงาน สามารถแยกงบประมาณได้ ดังนี้

๑) แผนงาน/โครงการ งบประมาณ จำนวน ๑๗๘ โครงการ งบประมาณ ๑๘๕,๐๗๓,๐๘๖.๐๐ บาท
เบิกจ่าย ๑๗,๑๐๒,๓๔๗.๙๒ บาท คิดเป็นร้อยละ ๙.๒๔

๒) แผนงาน/โครงการ งบจังหวัด จำนวน ๘ โครงการ งบประมาณ ๓๙,๒๔๑,๕๐๐.๐๐ บาท
เบิกจ่าย ๙๒,๐๐๐.๐๐ บาท คิดเป็นร้อยละ ๐.๒๓

๓) แผนงาน/โครงการ งบอื่นๆ จำนวน ๔ โครงการ งบประมาณ ๑,๘๕๒,๑๔๐.๐๐ บาท
เบิกจ่าย ๒,๓๖๐.๐๐ บาท คิดเป็นร้อยละ ๐.๑๓

รวมแผนงานโครงการ จำนวน ๑๘๐ โครงการ งบประมาณทั้งหมด จำนวน ๒๒๖,๑๖๖,๗๒๖.๐๐ บาท
ผลการเบิกจ่าย จำนวน ๑๗,๑๙๖,๗๐๗.๙๒ บาท คิดเป็นร้อยละ ๗.๖๐

ประจำปีงบประมาณ ที่ ๒

หน่วยงานทั้งหมด จำนวน ๑๙ หน่วยงาน สามารถแยกงบประมาณได้ ดังนี้

๑) งบประมาณปกติ จำนวน ๑๘๙ โครงการ งบประมาณ ๒๒๔,๒๓๔,๔๕๑.๐๐ บาท
เบิกจ่าย ๕๓,๗๘๓,๗๕๑.๑๐ บาท คิดเป็นร้อยละ ๒๓.๙๙

๒) งบประมาณจังหวัด จำนวน ๙ โครงการ งบประมาณ ๓๙,๓๒๓,๓๐๐.๐๐ บาท
เบิกจ่าย ๑๖๙,๓๐๐.๐๐ บาท คิดเป็นร้อยละ ๐.๔๓

๓) งบประมาณอื่นๆ จำนวน ๕ โครงการ งบประมาณ ๑,๘๘๓,๑๔๐.๐๐ บาท
เบิกจ่าย ๘,๑๒๐.๐๐ บาท คิดเป็นร้อยละ ๐.๔๓

รวมแผนงานโครงการ จำนวน ๒๐๓ โครงการ งบประมาณทั้งหมด จำนวน
๒๖๕,๔๔๐,๘๙๑.๐๐ บาท ผลการเบิกจ่าย จำนวน ๕๓,๙๖๑,๑๗๑.๑๐ บาท คิดเป็นร้อยละ ๒๐.๓๓

ประจำปีงบประมาณ ที่ ๓

หน่วยงานทั้งหมด จำนวน ๑๙ หน่วยงาน สามารถแยกงบประมาณได้ ดังนี้

๑) แผนงาน/โครงการ งบประมาณ จำนวน ๑๘๖ โครงการ งบประมาณ ๒๑๔,๖๘๗,๒๓๖.๔๕ บาท
เบิกจ่าย ๑๒๖,๕๔๕,๕๙๕.๖๒ บาท คิดเป็นร้อยละ ๕๘.๙๔

๒) แผนงาน/โครงการ งบจังหวัด จำนวน ๘ โครงการ งบประมาณ ๓๐,๐๓๖,๐๒๑.๕๑ บาท
เบิกจ่าย ๑๑,๕๑๒,๘๑๗.๕๑ บาท คิดเป็นร้อยละ ๓๘.๓๓

๓) แผนงาน/โครงการ งบอื่นๆ จำนวน ๔ โครงการ งบประมาณ ๖๗,๑๔๐.๐๐ บาท
เบิกจ่าย ๔๙,๙๓๐.๐๐ บาท คิดเป็นร้อยละ ๗๔.๓๗

รวมแผนงานโครงการ จำนวน ๑๙๘ โครงการ งบประมาณทั้งหมด จำนวน ๒๕๑,๘๖๓,๔๐๗.๙๖ บาท
ผลการเบิกจ่าย จำนวน ๑๘๘,๐๐๘,๓๔๓.๑๓ บาท คิดเป็นร้อยละ ๕๖.๔๒

ประจําไตรมาส ที่ ๔

หน่วยงานทั้งหมด จำนวน ๑๙ หน่วยงาน สามารถแยงบประมาณได้ ดังนี้

๑) งบประมาณปกติ จำนวน ๑๘๕ โครงการ งบประมาณ ๒๑๑,๒๙๔,๑๓๗.๖๑ บาท
เบิกจ่าย ๒๑๑,๒๕๕,๕๑๖.๗๙ บาท คิดเป็นร้อยละ ๙๙.๙๘

๒) งบประมาณจังหวัด จำนวน ๘ โครงการ งบประมาณ ๒๙,๖๕๗,๐๒๑.๕๑ บาท
เบิกจ่าย ๒๙,๖๕๗,๐๒๑.๕๑ บาท คิดเป็นร้อยละ ๑๐๐

๓) งบประมาณอื่นๆ จำนวน ๗ โครงการ งบประมาณ ๖๗,๑๔๐.๐๐ บาท เบิกจ่าย ๖๗,๑๔๐.๐๐ บาท
คิดเป็นร้อยละ ๑๐๐

รวมแผนงานโครงการ จำนวน ๑๙๗ โครงการ งบประมาณทั้งหมด จำนวน
๒๔๑,๐๑๘,๒๙๙.๑๒ บาท ผลการเบิกจ่าย จำนวน ๒๔๐,๙๗๙,๖๗๘.๓๐ บาท คิดเป็นร้อยละ ๙๙.๙๘
เนื่องจากหน่วยงานดำเนินการครบตามเป้าหมายและมีงบประมาณเหลือ จึงโอนคืนต้นสังกัด

๕. โครงการคลินิกเกษตรเคลื่อนที่

สำนักงานเศรษฐกิจการเกษตร ได้เสนอในที่ประชุมคณะกรรมการโครงการคลินิกเกษตรเคลื่อนที่ ในพระราชานุเคราะห์ ครั้งที่ ๑/๒๕๕๒ เมื่อวันที่ ๒๖ กุมภาพันธ์ ๒๕๕๒ ขอให้สำนักงานเกษตรและสหกรณ์จังหวัด ในแต่ละจังหวัดเป็นผู้รับผิดชอบ ดำเนินการประเมินผลการจัดงานโครงการคลินิกเกษตรเคลื่อนที่ในพระราชานุเคราะห์ฯ ในระดับจังหวัด โดยให้สำนักงานเกษตรจังหวัด ร่วมดำเนินการด้วย และคณะกรรมการฯ มีมติเห็นชอบตามข้อเสนอ ดังกล่าว

ผลการดำเนินงาน

สำนักงานเกษตรและสหกรณ์จังหวัดนครสวรรค์ โดยกลุ่มยุทธศาสตร์พัฒนาการเกษตร ได้ดำเนินการประเมินผลการจัดงานโครงการคลินิกเกษตรเคลื่อนที่ฯ ระดับจังหวัด ปีงบประมาณ ๒๕๖๓ ซึ่งมีผลการดำเนินงาน จำนวน ๓ ครั้ง ดังนี้

๑. ครั้งที่ ๑ เมื่อวันที่ ๒๙ มกราคม ๒๕๖๓ ณ องค์การบริหารส่วนตำบลบ้านไร่ หมู่ที่ ๕ ตำบลบ้านไร่ อำเภอลาดยาว จังหวัดนครสวรรค์ จำนวนเกษตรกรที่มาลงทะเบียน จำนวน ๒๐๐ คน ภายในคลินิกมีความเหมาะสมและสะดวก มีคลินิกให้บริการ ได้แก่ คลินิกดิน คลินิกพืช คลินิกปศุสัตว์ คลินิกประมง คลินิกกฎหมาย (ส.ป.ก.) คลินิกสหกรณ์ คลินิกชลประทาน คลินิกบัญชี และหน่วยงานอื่นๆ ในสังกัดกระทรวงเกษตรและสหกรณ์ และสังกัดอื่นในจังหวัดนครสวรรค์ เข้าร่วมจัดกิจกรรม จำนวน ๑๙ หน่วยงาน

๒. ครั้งที่ ๒ เมื่อวันที่ ๑๑ มิถุนายน ๒๕๖๓ ณ วัดวังชัน หมู่ที่ ๑ ตำบลวังชัน อำเภอแม่วงก์ จังหวัดนครสวรรค์ จำนวนเกษตรกรที่มาลงทะเบียน จำนวน ๕๐๔ คน ภายในคลินิกมีความเหมาะสมและสะดวก มีคลินิกให้บริการ ได้แก่ คลินิกดิน คลินิกพืช คลินิกปศุสัตว์ คลินิกประมง คลินิกกฎหมาย (ส.ป.ก.) คลินิกสหกรณ์ คลินิกชลประทาน คลินิกบัญชี และหน่วยงานอื่นๆ ในสังกัดกระทรวงเกษตรและสหกรณ์ และสังกัดอื่นในจังหวัดนครสวรรค์ เข้าร่วมจัดกิจกรรม จำนวน ๓๑ หน่วยงาน

๓. ครั้งที่ ๓ เมื่อวันที่ ๒๓ กรกฎาคม ๒๕๖๓ ณ โรงเรียนบ้านเขานางต่วม หมู่ที่ ๑ ตำบลวังบ่อ อำเภอหนองบัว จังหวัดนครสวรรค์ จำนวนเกษตรกรที่มาลงทะเบียน จำนวน ๕๖๒ คน ภายในคลินิกมีความเหมาะสมและสะดวก มีคลินิกให้บริการ ได้แก่ คลินิกดิน คลินิกพืช คลินิกปศุสัตว์ คลินิกประมง คลินิกกฎหมาย (ส.ป.ก.) คลินิกสหกรณ์ คลินิกชลประทาน คลินิกบัญชี และหน่วยงานอื่นๆ ในสังกัดกระทรวงเกษตรและสหกรณ์ และสังกัดอื่นในจังหวัดนครสวรรค์ เข้าร่วมจัดกิจกรรม จำนวน ๓๒ หน่วยงาน



๖. การขับเคลื่อนศูนย์เทคโนโลยีเกษตรและนวัตกรรม (Agritech and Innovation Center: AIC) จังหวัดนครสวรรค์

ผลการดำเนินงาน

กระทรวงเกษตรและสหกรณ์ ได้ดำเนินการขับเคลื่อนศูนย์เทคโนโลยี ๔.๐ ภายใต้การดำเนินงานโดยคณะกรรมการขับเคลื่อนเทคโนโลยีเกษตร ๔.๐ ในการจัดตั้งศูนย์เทคโนโลยีเกษตรและนวัตกรรม (Agritech and Innovation Center: AIC) กับมหาวิทยาลัยหรือสถาบันการศึกษาในพื้นที่ ๗๗ จังหวัด โดยกระทรวงเกษตรและสหกรณ์ ได้ส่งระเบียบกระทรวงเกษตรและสหกรณ์ว่าด้วยการขับเคลื่อนการดำเนินงานของศูนย์เทคโนโลยีเกษตรและนวัตกรรม (Agritech and Innovation Center: AIC) พ.ศ. ๒๕๖๓ เพื่อใช้เป็นแนวทางในการขับเคลื่อนซึ่งสำนักงานเกษตรและสหกรณ์จังหวัดนครสวรรค์ ได้แจ้งเวียนคณะกรรมการบริหารศูนย์ AIC จังหวัดนครสวรรค์แล้วตามหนังสือสำนักงานเกษตรและสหกรณ์จังหวัดนครสวรรค์ ที่ กษ ๐๒๒๔.นว/ว๖๓๒ ลงวันที่ ๑๕ มิถุนายน ๒๕๖๓

๑. สำนักงานเกษตรและสหกรณ์จังหวัดนครสวรรค์ ดำเนินการประสานคณะกรรมการศูนย์ AIC จังหวัด เข้าร่วมเปิดศูนย์เทคโนโลยีเกษตรและนวัตกรรม (Agritech and Innovation Center : AIC) และประชุมผ่านระบบ Application Zoom เมื่อวันที่ ๑ มิถุนายน พ.ศ. ๒๕๖๓ เวลา ๑๑.๐๐ น. ณ ห้องประชุม ๕๐๑ นิเวศธรรมชั้น ๕ ศาลากลางจังหวัดนครสวรรค์

๒. สำนักงานเกษตรและสหกรณ์จังหวัดนครสวรรค์ ได้จัดประชุมคณะกรรมการบริหารศูนย์เทคโนโลยีเกษตรและนวัตกรรม (Agritech and Innovation Center: AIC) จังหวัดนครสวรรค์ ครั้งที่ ๑/๒๕๖๓ เมื่อวันที่ ๒๖ มิถุนายน ๒๕๖๓ ณ ห้องประชุมโครงการชลประทานนครสวรรค์ เพื่อให้เป็นไปตามระเบียบฯ โดยที่ประชุมมีมติให้สำนักงานเกษตรและสหกรณ์จังหวัดนครสวรรค์ (ฝ่ายเลขานุการ) จัดทำคำสั่งแต่งตั้งคณะกรรมการศูนย์ AIC จังหวัดนครสวรรค์ และที่ตั้งศูนย์ AIC จังหวัดนครสวรรค์ และแผนปฏิบัติการขับเคลื่อนศูนย์ AIC จังหวัดนครสวรรค์ ทั้งนี้ อธิการบดีมหาวิทยาลัยราชภัฏนครสวรรค์ (ประธานกรรมการ AIC จังหวัดนครสวรรค์) ได้ลงนามคำสั่ง ทั้ง ๒ คำสั่ง เรียบร้อยแล้ว สำนักงานเกษตรและสหกรณ์จังหวัดนครสวรรค์ ได้เวียนคำสั่งดังกล่าว ให้คณะกรรมการ ทราบแล้ว ตามหนังสือสำนักงานเกษตรและสหกรณ์จังหวัดนครสวรรค์ ที่ กษ ๐๒๒๔.นว/ว๗๔๙ ลงวันที่ ๙ กรกฎาคม ๒๕๖๓



๓. สำนักงานเกษตรและสหกรณ์จังหวัดนครสวรรค์ (ฝ่ายเลขานุการ) ร่วมกับหน่วยงานที่เกี่ยวข้อง ประชุมหารือการจัดทำแผนยุทธศาสตร์การขับเคลื่อนศูนย์ AIC จังหวัดนครสวรรค์ ประจำปี พ.ศ.๒๕๖๔/๖๕ ณ ห้องประชุมดุสิตา สำนักงานอธิการบดีมหาวิทยาลัยราชภัฏนครสวรรค์ ตำบลนครสวรรค์ตก อำเภอเมือง เมื่อวันที่ ๑๗ กรกฎาคม ๒๕๖๓ โดยที่ประชุมได้ร่วมกันกำหนดวิสัยทัศน์ เป้าประสงค์ ประเด็นยุทธศาสตร์ กลยุทธ์ ทั้งนี้ เมื่อจัดทำ (ร่าง) แผนยุทธศาสตร์การขับเคลื่อนศูนย์ AIC จังหวัดนครสวรรค์ ประจำปี พ.ศ.๒๕๖๔/๖๕ แล้วเสร็จจะรายงานคณะกรรมการบริหารศูนย์ AIC จังหวัดนครสวรรค์ทราบต่อไป



๔. สร้างการรับรู้เกษตรอัจฉริยะของศูนย์ AIC จังหวัดนครสวรรค์ โดยสำนักงานเกษตรและสหกรณ์ จังหวัดนครสวรรค์ ร่วมกับมหาวิทยาลัยราชภัฏนครสวรรค์ จัดทำ

๔.๑ ข้อมูล Innovation Catalog

๔.๒ คัดเลือก Quick win เพื่อขับเคลื่อนเกษตรอัจฉริยะ ร่วมกับ ศูนย์เทคโนโลยีเกษตรและนวัตกรรม (Agritech and Innovation Center) โดยการนำเทคโนโลยี/นวัตกรรม ด้านเกษตรอัจฉริยะ ที่พร้อมขับเคลื่อนในขยายผลการดำเนินการในรูปแบบ Quick Win ผ่าน AIC

๔.๓ เสนอศูนย์ความเป็นเลิศเฉพาะด้าน (Center of Excellence) ของจังหวัด



๗. โครงการ ๑ ตำบล กลุ่มเกษตรทฤษฎีใหม่

กระทรวงเกษตรและสหกรณ์ ได้มีคำสั่งที่ ๘๙๕/๒๕๖๓ ลงวันที่ ๑๗ กรกฎาคม ๒๕๖๓ เรื่อง แต่งตั้งคณะกรรมการบริหาร และคณะทำงานขับเคลื่อนโครงการ ๑ ตำบล ๑ กลุ่มเกษตรทฤษฎีใหม่ ประกอบด้วย

๑) คณะกรรมการบริหารโครงการ ๑ ตำบล ๑ กลุ่มเกษตรทฤษฎีใหม่ โดยมี ปลัดกระทรวงเกษตรและสหกรณ์ เป็นประธานกรรมการ และผู้ช่วยปลัดกระทรวงเกษตรและสหกรณ์ที่ได้รับ มอบหมายเป็นกรรมการและเลขานุการ

๒) คณะทำงานขับเคลื่อนโครงการ ๑ ตำบล ๑ กลุ่มเกษตรทฤษฎีใหม่ โดยมี ผู้ช่วยปลัดกระทรวงเกษตรและสหกรณ์ที่ได้รับมอบหมาย เป็นประธานคณะทำงาน ผู้อำนวยการกองนโยบายเทคโนโลยีเพื่อการเกษตรและเกษตรกรรมยั่งยืน สำนักงานปลัดกระทรวงเกษตรและสหกรณ์ เป็นคณะทำงานและเลขานุการ

๓) คณะทำงานขับเคลื่อนโครงการ ๑ ตำบล ๑ กลุ่มเกษตรทฤษฎีใหม่ ระดับจังหวัด โดยมี เกษตรและสหกรณ์จังหวัด เป็นประธานคณะทำงาน หัวหน้าส่วนราชการสังกัดกระทรวงเกษตรและสหกรณ์ที่เกี่ยวข้อง เป็นคณะทำงาน และหัวหน้ากลุ่มยุทธศาสตร์พัฒนาการเกษตร สำนักงานเกษตรและสหกรณ์จังหวัด เป็นคณะทำงานและเลขานุการ

๔) คณะทำงานขับเคลื่อนโครงการ ๑ ตำบล ๑ กลุ่มเกษตรทฤษฎีใหม่ ระดับอำเภอ โดยมี นายอำเภอ เป็นที่ปรึกษาคณะทำงาน เกษตรอำเภอ เป็นประธานคณะทำงาน หน่วยงานระดับอำเภอที่เกี่ยวข้อง เป็นคณะทำงาน และเกษตรตำบลที่ได้รับมอบหมาย เป็นคณะทำงานและเลขานุการ

ผลการดำเนินงาน

๑. กระทรวงเกษตรและสหกรณ์ ได้ดำเนินโครงการ ๑ ตำบล ๑ กลุ่มเกษตรทฤษฎีใหม่ มีกิจกรรมหลัก ประกอบด้วย กิจกรรมพัฒนาแปลงเกษตรทฤษฎีใหม่แก่เกษตรกรที่เข้าร่วมโครงการ จำนวน ๔,๐๐๙ ตำบลๆ ละ ๑๖ ราย และกิจกรรมจ้างงานตำบลๆ ละ ๘ ราย โดยมีการรับสมัครเกษตรกรและจ้างงาน จำนวน ๓ ระยะ ดังนี้

ระยะที่ ๑ ระหว่างวันที่ ๒๗ สิงหาคม - ๙ กันยายน ๒๕๖๓

ระยะที่ ๒ ระหว่างวันที่ ๑๔ - ๒๒ กันยายน ๒๕๖๓

ระยะที่ ๓ ระหว่างวันที่ ๘ - ๒๒ ตุลาคม ๒๕๖๓ สำหรับเกษตรกรสมัครผ่านระบบออนไลน์ <http://ntag.moac.go.th> หรือยื่นใบสมัครที่สำนักงานเกษตรอำเภอ และการจ้างงานสมัครผ่านระบบออนไลน์ <http://ntag.moac.go.th> เท่านั้น

๒. คณะทำงานขับเคลื่อนโครงการ ๑ ตำบล ๑ กลุ่มเกษตรทฤษฎีใหม่ ระดับจังหวัด โดยมี เกษตรและสหกรณ์จังหวัด เป็นประธานคณะทำงาน หัวหน้าส่วนราชการสังกัดกระทรวงเกษตรและสหกรณ์ที่เกี่ยวข้อง เป็นคณะทำงาน และหัวหน้ากลุ่มยุทธศาสตร์พัฒนาการเกษตร สำนักงานเกษตรและสหกรณ์จังหวัด เป็นคณะทำงานและเลขานุการ ได้ดำเนินการแนวทางที่กระทรวงเกษตรและสหกรณ์กำหนด และได้ประกาศเกษตรกรและผู้จ้างงานที่เข้าร่วมโครงการ ๑ ตำบล ๑ กลุ่มเกษตรทฤษฎีใหม่ (ระยะที่ ๑) เสร็จเรียบร้อยแล้ว

๓. ขณะนี้ อยู่ระหว่างขับเคลื่อนโครงการ ๑ ตำบล ๑ กลุ่มเกษตรทฤษฎีใหม่ (ระยะที่ ๑ - ๓)



ผลการดำเนินงานของกลุ่มช่วยเหลือเกษตรกรและโครงการพิเศษ ประจำปี ๒๕๖๓

ศูนย์ติดตามและแก้ไขปัญหาภัยพิบัติด้านการเกษตรระดับจังหวัด

คำสั่งกระทรวงเกษตรและสหกรณ์ ที่ ๗๙๑/๒๕๕๕ ลงวันที่ ๑๓ พฤศจิกายน ๒๕๕๕ เรื่อง จัดตั้งศูนย์ติดตามและแก้ไขปัญหาภัยพิบัติด้านการเกษตรจังหวัด เนื่องจากแนวโน้มสถานการณ์ภัยพิบัติด้านการเกษตรมีความแปรปรวนรุนแรงเพิ่มมากขึ้นส่งผลให้เกิดความเสียหายด้านการเกษตรเป็นจำนวนมาก จึงได้แต่งตั้งให้เกษตรและสหกรณ์จังหวัด เป็นผู้อำนวยการศูนย์ หัวหน้าส่วนราชการในสังกัดกระทรวงเกษตรและสหกรณ์ที่เกี่ยวข้อง เป็นกรรมการ โดยมีอำนาจหน้าที่ ดังนี้

๑) ติดตามสถานการณ์เพื่อประเมินผลกระทบด้านการเกษตร รวมทั้งแจ้งเตือนภัยให้เกษตรกรได้ทราบอย่างรวดเร็ว ทันท่วงที

๒) รายงานการดำเนินงานของศูนย์ ข้อมูลความเสียหาย การให้ความช่วยเหลือ รวมทั้งปัญหาอุปสรรคในการดำเนินการช่วยเหลือเกษตรกร ให้ศูนย์ติดตามและแก้ไขปัญหาภัยพิบัติด้านการเกษตร กระทรวงเกษตรและสหกรณ์ทราบ

๓) กำกับ ติดตาม เร่งรัดการช่วยเหลือผู้ประสบภัยด้านการเกษตรของหน่วยงานต่างๆ ในสังกัดกระทรวงเกษตรและสหกรณ์ที่เกี่ยวข้องภายในจังหวัดให้เกิดความรวดเร็ว ถูกต้อง และเหมาะสมต่อสถานการณ์

๔) ประสานงานกับหน่วยงานอื่น หรือคณะกรรมการต่างๆ ทั้งในและนอกสังกัดกระทรวงเกษตรและสหกรณ์ที่เกี่ยวข้องกับการบรรเทาความเสียหายที่เกิดขึ้นจากภัยพิบัติ

๕) ปฏิบัติงานอื่นๆ ตามที่ปลัดกระทรวงเกษตรและสหกรณ์มอบหมาย

๖) แต่งตั้งคณะทำงาน เพื่อช่วยเหลือการปฏิบัติงานตามความจำเป็น

กระทรวงเกษตรและสหกรณ์ ได้ยกเลิกคำสั่งกระทรวงเกษตรและสหกรณ์ ที่ ๗๙๑/๒๕๕๕ ลงวันที่ ๑๓ พฤศจิกายน ๒๕๕๕ และได้แต่งตั้งคำสั่งกระทรวงเกษตรและสหกรณ์ ๗๗๒/๒๕๖๓ ลงวันที่ ๑๙ มิถุนายน ๒๕๖๓ เรื่อง จัดตั้งศูนย์ติดตามและแก้ไขปัญหาภัยพิบัติด้านการเกษตรจังหวัด โดยมีหน้าที่และอำนาจ ดังนี้

๑) จัดทำแผนป้องกันและบรรเทาสาธารณภัยด้านการเกษตรระดับจังหวัด และพิจารณา ทบทวนแผนให้สอดคล้องกับสถานการณ์ที่เกิดขึ้นในแต่ละช่วงเวลา

๒) ติดตามสถานการณ์เพื่อประเมินผลกระทบด้านการเกษตรรวมทั้งแจ้งเตือนภัยให้เกษตรกร ทราบได้อย่างรวดเร็วทันท่วงที

๓) รายงานการดำเนินการของศูนย์ติดตามและแก้ไขปัญหาภัยพิบัติด้านการเกษตรระดับ จังหวัด สถานการณ์ ข้อมูลความเสียหาย การให้ความช่วยเหลือ รวมทั้งปัญหา อุปสรรคในการดำเนินการช่วยเหลือเกษตรกรให้ศูนย์ติดตามและแก้ไขปัญหาภัยพิบัติด้านการเกษตร กระทรวงเกษตรและสหกรณ์ทราบ

๔) ติดตาม เร่งรัดการช่วยเหลือผู้ประสบภัยพิบัติด้านการเกษตรของหน่วยงานในสังกัด กระทรวงเกษตรและสหกรณ์ที่เกี่ยวข้องภายในจังหวัด ให้เกิดความรวดเร็ว ถูกต้อง และเหมาะสมต่อ สถานการณ์

๕) ประสานงานกับหน่วยงานอื่นหรือคณะกรรมการอื่น ทั้งในและนอกสังกัดกระทรวงเกษตรและสหกรณ์ที่เกี่ยวข้องกับการบรรเทาความเสียหายที่เกิดขึ้นจากภัยพิบัติ

- ๖) แต่งตั้งคณะทำงานหรือมอบหมายเจ้าหน้าที่เพื่อปฏิบัติตามที่เห็นสมควร
- ๗) ปฏิบัติงานอื่นๆ ตามที่ปลัดกระทรวงเกษตรและสหกรณ์มอบหมาย

ผลการดำเนินงาน : สำนักงานเกษตรและสหกรณ์จังหวัดนครสวรรค์ ในฐานะผู้อำนวยการศูนย์ติดตามและแก้ไขปัญหาภัยพิบัติด้านการเกษตรจังหวัด ได้ดำเนินการแล้ว ดังนี้

๑. จัดทำแผนป้องกันและบรรเทาสาธารณภัยด้านการเกษตรในช่วงฤดูแล้ง ปี ๒๕๖๒/๖๓ จังหวัดนครสวรรค์

๒. จัดทำแผนป้องกันและบรรเทาสาธารณภัยด้านการเกษตรในช่วงฤดูฝน ปี ๒๕๖๓ จังหวัดนครสวรรค์

๓. จัดทำแผนการประชุมกรรมการศูนย์ติดตามและแก้ไขปัญหาภัยพิบัติด้านการเกษตร จังหวัดเดือนละ ๑ ครั้ง (ในช่วงสัปดาห์ที่ ๓ ของเดือน)

๔. เนื่องจากสถานการณ์โรคติดเชื้อไวรัสโคโรนา ๒๐๑๙ (COVID-๑๙) จึงได้งดการประชุมศูนย์ติดตามและแก้ไขปัญหาภัยพิบัติด้านการเกษตร จังหวัด จำนวน ๒ ครั้ง (เดือนมีนาคม – เมษายน ๒๕๖๓) โดยผลการประชุมศูนย์ติดตามและแก้ไขปัญหาภัยพิบัติด้านการเกษตร จังหวัด รวมทั้งสิ้น ๑๐ ครั้ง โดยมีรายละเอียด ดังนี้

- ๑) เมื่อวันที่ ๑๐ ตุลาคม ๒๕๖๒
- ๒) เมื่อวันที่ ๒๖ พฤศจิกายน ๒๕๖๒
- ๓) เมื่อวันที่ ๒๔ ธันวาคม ๒๕๖๒
- ๔) เมื่อวันที่ ๒๑ มกราคม ๒๕๖๓
- ๕) เมื่อวันที่ ๒๕ กุมภาพันธ์ ๒๕๖๓
- ๖) เมื่อวันที่ ๑๙ พฤษภาคม ๒๕๖๓
- ๗) เมื่อวันที่ ๒๓ มิถุนายน ๒๕๖๓
- ๘) เมื่อวันที่ ๒๒ กรกฎาคม ๒๕๖๓
- ๙) เมื่อวันที่ ๒๕ สิงหาคม ๒๕๖๓
- ๑๐) เมื่อวันที่ ๑๕ กันยายน ๒๕๖๓

และได้สำเนารายงานการประชุมกรรมการศูนย์ติดตามและแก้ไขปัญหาภัยพิบัติด้านการเกษตร จังหวัด ให้กระทรวงเกษตรและสหกรณ์ทราบเป็นประจำทุกเดือน พร้อมทั้ง รายงานสถานการณ์ภัยพิบัติ

ด้านการเกษตรในจังหวัดนครสวรรค์ ให้สำนักงานปลัดกระทรวงเกษตรและสหกรณ์ทราบหากเกิดสถานการณ์ภัยพิบัติในพื้นที่จังหวัดนครสวรรค์

ภาพประกอบการประชุมศูนย์ติดตามและแก้ไขปัญหาภัยพิบัติด้านการเกษตร จังหวัด
ปทุมธานี พ.ศ. ๒๕๖๓



คณะอนุกรรมการบริหารกองทุนหมุนเวียนเพื่อการกู้ยืมแก่เกษตรกรและผู้ยากจน

คำสั่งคณะอนุกรรมการบริหารกองทุนหมุนเวียนเพื่อการกู้ยืมแก่เกษตรกรและผู้ยากจน ที่ ๒/๒๕๖๒ เรื่อง แต่งตั้งคณะอนุกรรมการบริหารกองทุนหมุนเวียนเพื่อการกู้ยืมแก่เกษตรกรและผู้ยากจน ลงวันที่ ๓๑ ตุลาคม ๒๕๖๒ ได้แบ่งคณะอนุกรรมการบริหารกองทุนหมุนเวียนเพื่อการกู้ยืมแก่เกษตรกรและผู้ยากจน ออกเป็น ๓ ระดับ คือ ๑) อบก.ส่วนกลาง ๒) อบก.ส่วนจังหวัด ๓) อบก.ส่วนอำเภอ โดยมีผลการดำเนินการ ดังนี้

๑. การจัดประชุมคณะอนุกรรมการบริหารกองทุนหมุนเวียนเพื่อการกู้ยืมแก่เกษตรกรและผู้ยากจน

ปีงบประมาณ พ.ศ. ๒๕๖๓ สำนักงานเกษตรและสหกรณ์จังหวัดนครสวรรค์ ในฐานะอนุกรรมการและเลขานุการคณะอนุกรรมการบริหารกองทุนหมุนเวียนฯ ส่วนจังหวัด ได้จัดประชุมคณะอนุกรรมการบริหารกองทุนหมุนเวียนฯ จำนวน ๔ ครั้ง ได้แก่

- ๑) ครั้งที่ ๕/๒๕๖๒ เมื่อวันที่ ๒๖ ธันวาคม ๒๕๖๒
- ๒) ครั้งที่ ๑/๒๕๖๓ เมื่อวันที่ ๗ เมษายน ๒๕๖๓
- ๓) ครั้งที่ ๒/๒๕๖๓ เมื่อวันที่ ๒๖ มิถุนายน ๒๕๖๓
- ๔) ครั้งที่ ๓/๒๕๖๓ เมื่อวันที่ ๑ กันยายน ๒๕๖๓

ผลการพิจารณาอนุมัติการขอกู้เงินกองทุนหมุนเวียนเพื่อการกู้ยืมแก่เกษตรกรและผู้ยากจน ในปีงบประมาณ ๒๕๖๓ ของคณะอนุกรรมการบริหารกองทุนหมุนเวียนเพื่อการกู้ยืมแก่เกษตรกรและผู้ยากจน ส่วนจังหวัด และอำเภอ มีรายละเอียด ดังนี้

ปีงบประมาณ พ.ศ. ๒๕๖๓ มีเกษตรกรได้รับการพิจารณาอนุมัติคำขอกู้เงินกองทุนหมุนเวียนเพื่อการกู้ยืมแก่เกษตรกรและผู้ยากจน ส่วนอำเภอ และส่วนจังหวัด จำนวน ๓๓ ราย วงเงิน ๒๐,๘๘๕,๖๘๒ บาท (ข้อมูล ณ วันที่ ๑ ตุลาคม ๒๕๖๒ - ๘ ตุลาคม ๒๕๖๓) ดังนี้

ที่	คณะอนุกรรมการฯ	พิจารณาอนุมัติฯ (ราย)	วงเงิน (บาท)
๑	อบก. ส่วนอำเภอบรรพตพิสัย	๑	๒๕๐,๐๐๐
๒	อบก.ส่วนอำเภอหนองบัว	๕	๑,๒๑๖,๐๐๐
๓	อบก.ส่วนอำเภอเก้าเลี้ยว	๑	๒๕๐,๐๐๐
๔	อบก.ส่วนอำเภอตาคลี	๑	๑๓๕,๐๐๐
๕	อบก.ส่วนอำเภอเมืองนครสวรรค์	๕	๑,๓๔๐,๐๐๐
๖	อบก.ส่วนอำเภอท่าตะโก	๓	๖๒๒,๘๐๐
๗	อบก.ส่วนอำเภอลาดยาว	๑	๒๐๐,๐๐๐
๘	อบก.ส่วนอำเภอโกรกพระ	๑	๒๘๐,๐๐๐
๙	อบก.ส่วนจังหวัด	๑๕	๑๖,๕๙๑,๘๘๒
รวมทั้งสิ้น		๓๓	๒๐,๘๘๕,๖๘๒

๒. การติดตามลูกหนี้กองทุนหมุนเวียนเพื่อการกู้ยืมแก่เกษตรกรและผู้ยากจน ปีงบประมาณ พ.ศ. ๒๕๖๓

สำนักงานเกษตรและสหกรณ์จังหวัดนครสวรรค์ ได้ติดตามลูกหนี้กองทุนหมุนเวียนฯ จำนวน ๗๐ ราย พบว่าเกษตรกรที่เป็นลูกหนี้กองทุนหมุนเวียนฯ ไม่สามารถชำระหนี้กองทุนหมุนเวียนฯได้เนื่องจากประสบปัญหาภัยธรรมชาติ และผลกระทบจากผลกระทบจากสถานการณ์การแพร่ระบาดของโรคติดเชื้อไวรัสโคโรนา ๒๐๑๙ (COVID-๑๙) ซึ่งสำนักงานเกษตรและสหกรณ์จังหวัดนครสวรรค์ ได้ลงพื้นที่ และทำหนังสือชี้แจงเกี่ยวกับสิทธิต่างๆ ของลูกหนี้กองทุนหมุนเวียนฯ ทราบ

ภาพประกอบการประชุมคณะกรรมการบริหารกองทุนหมุนเวียนเพื่อการกู้ยืมแก่เกษตรกรและผู้ยากจน



ภาพประกอบการติดตามลูกหนี้กองทุนหมุนเวียนเพื่อการกู้ยืมแก่เกษตรกรและผู้ยากจน
ประจำปีงบประมาณ พ.ศ.๒๕๖๓



วันพระบิดาแห่งฝนหลวง ประจำปีงบประมาณ พ.ศ. ๒๕๖๓

คณะรัฐมนตรีได้มีมติเมื่อวันที่ ๒๐ สิงหาคม พุทธศักราช ๒๕๔๕ เฉลิมพระเกียรติพระบาทสมเด็จพระปรมินทรมหาภูมิพลอดุลยเดช บรมนาถบพิตร ในฐานะทรงเป็น “พระบิดาแห่งฝนหลวง” และกำหนดให้วันที่ ๑๔ พฤศจิกายน ของทุกปีเป็น “วันพระบิดาแห่งฝนหลวง” เพื่อจารึกไว้ในประวัติศาสตร์ของชาติไทย ให้ประชาชนและอนุชนรุ่นหลังได้มีโอกาสแสดงความจงรักภักดี ชื่นชมในพระบารมี และร่วมกันถวายราชสดุดีฯ ที่ผ่านมากระทรวงเกษตรและสหกรณ์ ได้รับความร่วมมือจากกระทรวง กรม และจังหวัดต่างๆ ร่วมจัดงานพิธีวางพานพุ่มถวายราชสักการะและถวายราชสดุดีเฉลิมพระเกียรติพร้อมกันทุกจังหวัดทั่วประเทศ โดยกรมฝนหลวง และการบินเกษตร ได้สนับสนุนงบประมาณให้สำนักงานเกษตรและสหกรณ์จังหวัด จังหวัดละ ๔๐,๐๐๐ บาท (สี่หมื่นบาทถ้วน)

สำนักงานเกษตรและสหกรณ์จังหวัดนครสวรรค์ จึงได้จัดพิธีวางพานพุ่มดอกไม้สดถวายแด่พระบาทสมเด็จพระปรมินทรมหาภูมิพลอดุลยเดช บรมนาถบพิตร เนื่องใน “วันพระบิดาแห่งฝนหลวง” ประจำปีงบประมาณ พ.ศ. ๒๕๖๓ เพื่อวางพานพุ่มดอกไม้สด ถวายแด่พระบาทสมเด็จพระปรมินทรมหาภูมิพลอดุลยเดช บรมนาถบพิตร ในวันที่ ๑๔ พฤศจิกายน ๒๕๖๒ ณ ศาลาประชาคมจังหวัดนครสวรรค์ โดยมีหน่วยราชการในจังหวัด นักเรียน นิสิต นักศึกษา อาสาสมัครฝนหลวง และประชาชนทั่วไป จำนวน ๒๐๐ คน เข้าร่วมในพิธีดังกล่าว

ภาพประกอบการจัดพิธีวางพานพุ่มดอกไม้สดถวายสักการะแด่
พระบาทสมเด็จพระบรมชนกาธิเบศร มหาภูมิพลอดุลยเดชมหาราช บรมนาถบพิตร
เนื่องใน “วันพระบิดาแห่งฝนหลวง” ประจำปีงบประมาณ ๒๕๖๓
วันที่ ๑๔ พฤศจิกายน ๒๕๖๒
ณ ศาลาประชามจังหวัดนครสวรรค์





**กิจกรรมการรวมกลุ่มและการสร้างเครือข่าย
ภายใต้โครงการพัฒนาศูนย์เครือข่ายปราชญ์ชาวบ้าน ปีงบประมาณ พ.ศ. ๒๕๖๓**

กระทรวงเกษตรและสหกรณ์ โดยสำนักงานปลัดกระทรวงเกษตรและสหกรณ์ กำหนดให้มีกิจกรรมการดำเนินงาน กิจกรรมการรวมกลุ่มและการสร้างเครือข่าย ภายใต้โครงการพัฒนาศูนย์เครือข่ายปราชญ์ชาวบ้าน ในปีงบประมาณ พ.ศ.๒๕๖๓ เป็นการพัฒนาต่อยอดเกษตรกรที่ผ่านการอบรมจากศูนย์เครือข่ายปราชญ์ชาวบ้าน ให้สามารถดำเนินการตามแนวทฤษฎีใหม่จากขั้นที่ ๑ โดยการปรับเปลี่ยนแนวคิดและพฤติกรรมให้เกิดการพึ่งพาตนเองในระดับครัวเรือน ให้ไปสู่ขั้นที่ ๒ เมื่อเกษตรกรมีความพอเพียงขั้นพื้นฐานเป็นเบื้องต้นแล้วก็จะรวมกลุ่มกัน เพื่อร่วมมือกันสร้างประโยชน์ให้แก่กลุ่มพื้นฐานของการไม่เบียดเบียนกัน การแบ่งปันช่วยเหลือซึ่งกันและกัน ซึ่งจะทำให้ชุมชนหรือเครือข่ายนั้น ๆ เกิดความพอเพียงในวิถีปฏิบัติอย่างแท้จริง และขั้นที่ ๓ ส่งเสริมให้ชุมชนหรือเครือข่ายร่วมมือกันจะเป็นประโยชน์ในการสืบทอดภูมิปัญญา แลกเปลี่ยนความรู้ เทคโนโลยี และบทเรียนจากการพัฒนา หรือร่วมมือกันพัฒนาตามแนวทางเศรษฐกิจพอเพียง ทำให้ชุมชนองค์กร และธุรกิจต่าง ๆ ที่ดำเนินชีวิตอย่างพอเพียงกลายเป็นเครือข่ายชุมชนพอเพียง ที่เชื่อมโยงกันได้ในที่สุด

สำนักงานเกษตรและสหกรณ์จังหวัดนครสวรรค์ ร่วมกับศูนย์เครือข่ายปราชญ์ชาวบ้าน (ศูนย์เรียนรู้ปรัชญาเศรษฐกิจพอเพียง นายสุพจน์ โคมณี) ดำเนินการคัดเลือกกลุ่มวิสาหกิจชุมชนเกษตรกรโครงการปลูกข้าวและพืชผักปลอดภัยและพลังงานทดแทนพร้อมทั้งแปรรูปสมุนไพรพร้อมทั้งจำหน่าย เลขที่ ๒๐ หมู่ที่ ๔ ตำบลปางสวรรค์ อำเภอชุมตาบง จังหวัดนครสวรรค์ เป็นกลุ่มเกษตรกรในการดำเนินกิจกรรม มีรายละเอียด ดังนี้

๑) จัดทำประชาคมเพื่อการดำเนินการตามแผนปฏิบัติการ กิจกรรมการรวมกลุ่มและการสร้างเครือข่าย ภายใต้โครงการพัฒนาศูนย์เครือข่ายปราชญ์ชาวบ้าน ปีงบประมาณ พ.ศ. ๒๕๖๓ เมื่อวันที่ ๙ เมษายน ๒๕๖๓ เวลา ๐๙.๓๐ น. ณ กลุ่มวิสาหกิจชุมชนเกษตรกรโครงการปลูกข้าวและพืชผักปลอดภัยและพลังงานทดแทนพร้อมทั้งแปรรูปสมุนไพรพร้อมทั้งจำหน่าย เลขที่ ๒๐ หมู่ ๔ ตำบลปางสวรรค์ อำเภอชุมตาบง จังหวัดนครสวรรค์ และกลุ่มมีความต้องการขอรับการสนับสนุนพันธุ์ชั้นโรง (ฝั่งจิว) เพื่อสนับสนุนกิจกรรมการทำเกษตรอินทรีย์ของกลุ่มวิสาหกิจชุมชนฯ

๒) สำนักงานเกษตรและสหกรณ์จังหวัดนครสวรรค์ ได้ดำเนินการจัดทำโครงการจัดหาพันธุ์ชั้นโรง (ฝั่งจิว) กิจกรรมการรวมกลุ่มและสร้างเครือข่าย ภายใต้โครงการพัฒนาศูนย์เครือข่ายปราชญ์ชาวบ้าน ปีงบประมาณ พ.ศ. ๒๕๖๓ เพื่อสนับสนุนกิจกรรมการรวมกลุ่มฯ และส่งมอบพันธุ์ชั้นโรง (ฝั่งจิว) ให้กับกลุ่ม เมื่อวันที่ ๔ พฤษภาคม ๒๕๖๓ เวลา ๑๓.๓๐ น. ณ กลุ่มวิสาหกิจชุมชนเกษตรกรโครงการปลูกข้าว และพืชผักปลอดภัยและพลังงานทดแทนพร้อมทั้งแปรรูปสมุนไพรพร้อมทั้งจำหน่าย เลขที่ ๒๐ หมู่ ๔ ตำบลปางสวรรค์ อำเภอชุมตาบง จังหวัดนครสวรรค์

๓) การติดตามผลโดยให้กลุ่มนำเสนอผลงาน และรายงานความก้าวหน้าของกลุ่มเกษตรกร เมื่อวันที่ ๒๙ มิถุนายน ๒๕๖๓ พบว่า กลุ่มเกษตรกรมีความพึงพอใจ และมีความเปลี่ยนแปลงเชิงบวกในด้านต่าง ๆ ดังนี้

๓.๑ ด้านเศรษฐกิจ (เช่น รายรับ-รายจ่าย การผลิต ต้นทุนการผลิต ราคาผลผลิต การใช้ปัจจัยการผลิต สภาพการผลิต ภาวะหนี้สิน ฯลฯ)

- รายรับเพิ่มขึ้น เนื่องจากได้ผลผลิตจากชั้นโรง และความสามารถของชั้นโรงในการช่วยผสมเกสรยังสามารถเพิ่มผลผลิตพืชให้เพิ่มขึ้นจากเดิม

- ต้นทุนลดลง เนื่องจากชั้นโรงสามารถหาอาหารเองได้จากเศษพืชในแปลงและยังเป็นการเพิ่มผลผลิตพืชในแปลง ลดการพึ่งพาจากภายนอก โดยเฉพาะในเรื่องของอาหาร ทำให้สามารถลดรายจ่ายได้

- สภาวะหนี้สิน ลดภาระหนี้สินให้แก่กลุ่ม โดยทำให้สมาชิกมีรายได้เพิ่มขึ้นจากผลผลิตพืชที่มากขึ้นและผลผลิตของชั้นโรง

- การใช้ปัจจัยการผลิตให้เกิดประโยชน์สูงสุดและสามารถต่อยอดได้ โดยกลุ่มมีการวางแผนที่จะขยายพันธุ์ ทำเป็นธนาคารชั้นโรง (ฝังจิว) ให้สมาชิกได้นำไปใช้ในแปลงเกษตรอินทรีย์ เพื่อสนับสนุนการทำเมล็ดพันธุ์สะอาดของกลุ่ม กิจกรรมปลูกพืชผักสมุนไพรอินทรีย์ และกิจกรรมอื่นๆ และกลุ่มยังมีแผนที่จะต่อยอดให้กลุ่ม สามารถเป็นสถานที่ศึกษาดูงานการเลี้ยงชั้นโรง (ฝังจิว) ระดับจังหวัด อีกด้วย

๓.๒ ด้านสังคม (เช่น ลักษณะการรวมกลุ่ม ความรู้ สิ่งที่ได้เรียนรู้ด้วยตนเอง หรือไปเรียนรู้จากผู้รู้ การมีส่วนร่วมของสมาชิก ฯลฯ)

- มีการแลกเปลี่ยนเรียนรู้ การรวมกลุ่มและแบ่งหน้าที่ให้กับสมาชิกกลุ่ม

- การรวมกลุ่มมีผลให้ชุมชนมีการช่วยเหลือเกื้อกูลกัน มีความรักใคร่ สามัคคี สามารถสร้างสังคมเอื้ออาทรได้อย่างยั่งยืน

- การทำธนาคารชั้นโรง (ฝังจิว) เพื่อให้สมาชิกของกลุ่มได้นำไปใช้ในแปลงอินทรีย์ โดยสมาชิกต้องร่วมกันดูแลชั้นโรง (ฝังจิว) ตามคำแนะนำของกลุ่ม

๓.๓ ด้านสิ่งแวดล้อม

- การใช้ฝังชั้นโรง (ฝังจิว) มาช่วยในการรักษาสมดุลของสภาพแวดล้อมของกลุ่ม ที่เป็นแหล่งผลิตสินค้าเกษตรอินทรีย์ที่เป็นมิตรต่อสิ่งแวดล้อมและมีมาตรฐานรับรอง

- กลุ่มสามารถผลิตอาหารสุขภาพให้กับสมาชิกในกลุ่มและชาวบ้านในชุมชน

- ใช้ทรัพยากรอย่างมีประสิทธิภาพและเกิดความยั่งยืนต่อสิ่งแวดล้อมเพราะไม่ใช้สารเคมี

ภาพกิจกรรมการประชาคม กิจกรรมการรวมกลุ่มและการสร้างเครือข่าย
ภายใต้โครงการพัฒนาศูนย์เครือข่ายราษฎ์ชาวบ้าน ปีงบประมาณ พ.ศ. ๒๕๖๓

เมื่อวันที่ ๙ เมษายน ๒๕๖๓

ณ กลุ่มวิสาหกิจชุมชนเกษตรกรโครงการปลูกข้าวและพืชผักปลอดภัยและพลังงานทดแทน พร้อมทั้งแปรรูป
สมุนไพรพร้อมทั้งจำหน่าย เลขที่ ๒๐ หมู่ ๔ ตำบลปางสวรรค์ อำเภอุมตาง จังหวัดนครสวรรค์



ภาพกิจกรรมส่งมอบพันธุ์ชั้นโรง (ฝั่งจิว)

กิจกรรมการรวมกลุ่มและสร้างเครือข่าย ภายใต้โครงการพัฒนาศูนย์เครือข่ายปราชญ์ชาวบ้าน

ปีงบประมาณ พ.ศ. ๒๕๖๓

เมื่อวันที่ ๔ พฤษภาคม ๒๕๖๓ ณ กลุ่มวิสาหกิจชุมชนเกษตรกรโครงการปลูกข้าวและพืชผักปลอดภัยและ
พลังงานทดแทน พร้อมทั้งแปรรูปสมุนไพรพร้อมทั้งจำหน่าย เลขที่ ๒๐ หมู่ ๔ ตำบลปางสวรรค์
อำเภอชุมตาบง จังหวัดนครสวรรค์



ภาพการติดตามผลโดยให้กลุ่มนำเสนอผลงาน และรายงานความก้าวหน้าของกลุ่มเกษตรกร
 ณ กลุ่มวิสาหกิจชุมชนเกษตรกรโครงการปลูกข้าวและพืชผักปลอดภัยและพลังงานทดแทน พร้อมทั้งแปรรูป
 สมุนไพรพร้อมทั้งจำหน่าย เลขที่ ๒๐ หมู่ ๔ ตำบลปางสวรรค์ อำเภอนวมตอง จังหวัดนครสวรรค์



โครงการเกษตรทฤษฎีใหม่ (๕ ประสาน สืบสานเกษตรทฤษฎีใหม่ ถวายในหลวง) ปีงบประมาณ พ.ศ. ๒๕๖๓

กระทรวงเกษตรและสหกรณ์ โดยสำนักงานปลัดกระทรวงเกษตรและสหกรณ์ ได้ดำเนินการโครงการเกษตรทฤษฎีใหม่ (๕ ประสาน สืบสานเกษตรทฤษฎีใหม่ ถวายในหลวง) โดยมีวัตถุประสงค์เพื่อร่วมรำลึกในพระมหากรุณาธิคุณอันหาที่สุดมิได้ของพระบาทสมเด็จพระปรมินทรมหาภูมิพลอดุลยเดช ที่ทรงมีต่อปวงชนชาวไทย ซึ่งเป็นการดำเนินโครงการอย่างต่อเนื่องจากปีงบประมาณ พ.ศ. ๒๕๖๐ - ๒๕๖๒ และดำเนินงานอย่างต่อเนื่องในปีงบประมาณ พ.ศ. ๒๕๖๓ เพื่อให้สอดคล้องกับ แนวทางการขับเคลื่อนเกษตรกรรมยั่งยืน ตามวาระของประเทศ โดยส่งเสริมให้เกษตรกรที่มีความสมัครใจและระเบิดจากข้างในโดยน้อมนำหลักเกษตรทฤษฎีใหม่ไปปรับใช้ในพื้นที่ตนเองอย่างเหมาะสม ให้สอดคล้องกับสภาพพื้นที่ของเกษตรกร ตามภูมิสังคมของแต่ละพื้นที่ โดยมุ่งหวังจะช่วยพัฒนาคุณภาพชีวิตของเกษตรกรในการลดรายจ่าย เพิ่มรายได้ อันเกิดจากการพัฒนาศักยภาพของตนเอง ครอบครัว และชุมชน โดยการสร้างอาชีพอย่างเหมาะสมกับทรัพยากรและปัจจัยการผลิตที่มีอยู่อย่างคุ้มค่า โดยมีวัตถุประสงค์ ดังนี้

- ๑) เพื่อให้เกษตรกรมีความรู้ความเข้าใจในหลักปรัชญาของเศรษฐกิจพอเพียงและเกษตรทฤษฎีใหม่
- ๒) เพื่อให้มีการปรับแนวความคิดการสร้างแรงจูงใจกับเกษตรกรในการทำเกษตรทฤษฎีใหม่ที่ถูกต้องเหมาะสม และสามารถนำไปประยุกต์เพื่อทำการเกษตรตามแนวทฤษฎีใหม่ในแต่ละขั้นได้
- ๓) เพื่อให้เกษตรกรเกิดความมุ่งมั่นและตั้งใจสามารถพัฒนาตนเองได้ตามแนวทางส่งเสริมและสนับสนุนการขับเคลื่อนของโครงการเกษตรทฤษฎีใหม่ (๕ ประสานสืบสานเกษตรทฤษฎีใหม่ถวายในหลวง)

ผลการดำเนินงานโครงการเกษตรทฤษฎีใหม่

๑. การคัดเลือกจัดตั้งจุดเรียนรู้เกษตรทฤษฎีใหม่ ตำบลละ ๑ จุดเรียนรู้

ผลการคัดเลือกจัดตั้งจุดเรียนรู้เกษตรทฤษฎีใหม่ ตำบลละ ๑ จุดเรียนรู้ ของจังหวัดนครสวรรค์ รวมทั้งสิ้น ๓๘ จุดเรียนรู้

๒. ผลการประเมินศักยภาพเกษตรกรที่เข้าร่วมโครงการเกษตรทฤษฎีใหม่ ปี ๒๕๖๐ - ๒๕๖๒ (กลุ่ม A , B , C , D) จำนวน ทั้งสิ้น ๓,๘๗๘ ราย ได้แก่ กลุ่ม A จำนวน ๓๔๒ ราย กลุ่ม B จำนวน ๑,๓๒๕ ราย กลุ่ม C จำนวน ๑,๖๗๑ ราย และ กลุ่ม D จำนวน ๕๔๐ ราย

๓. ผลการคัดเลือกแปลงตัวอย่างเพื่อศึกษาเรียนรู้ไม่น้อยกว่า ๑ แปลงตัวอย่างต่อจังหวัด มีจุดเรียนรู้ที่ผ่านการคัดเลือกของคณะกรรมการบริหารโครงการเกษตรทฤษฎีใหม่จังหวัดนครสวรรค์ จำนวน ๑๒ แปลงตัวอย่าง

๔. การสนับสนุนปัจจัยการผลิตขั้นพื้นฐานด้านการเกษตรตามความเหมาะสม สำนักงานเกษตรและสหกรณ์จังหวัดนครสวรรค์ ร่วมกับหน่วยงานที่รับผิดชอบรายอำเภอ และหน่วยงานที่เกี่ยวข้อง มอบปัจจัยการผลิต ของหน่วยงาน ในปีงบประมาณ พ.ศ. ๒๕๖๓

๔.๑ ด้านพืช

- สำนักงานการปฏิรูปที่ดินจังหวัดนครสวรรค์ สนับสนุนไผ่ชางหม่น ๔๕๐ ต้น ให้แก่เกษตรกร จำนวน ๕๐ ราย

- ศูนย์เมล็ดพันธุ์ข้าว สนับสนุนปุ๋ยฮิวมีส รายละเอียด ๒๕ กิโลกรัม จำนวน ๔,๑๐๐ กิโลกรัม ให้แก่เกษตรกร จำนวน ๑๖๔ ราย และสนับสนุนโคโตซาน รายละเอียด ๒๐๐ มิลลิลิตร จำนวน ๓๒,๘๐๐ มิลลิลิตร ให้แก่เกษตรกร จำนวน ๑๖๔ ราย

- ศูนย์วิจัยและพัฒนาการเกษตรนครสวรรค์ สนับสนุนเมล็ดพันธุ์ผัก (ฟักทอง,แตงกวา, คื่นช่าย,ถั่วฝักยาว) ให้กับเกษตรกรต้นแบบ ๒ แปลง จำนวน ๘ ครอบง และเชื้อบิท (บาซิลลัส ทูริงเยนซิล : จุลินทรีย์ชีวภาพ) ให้กับเกษตรกรต้นแบบ ๒ แปลง จำนวน ๒ ครอบง

๔.๒ ด้านปศุสัตว์

- การยงแห่งประเทศไทยสาขานครสวรรค์ สนับสนุน ไข่พันธุ์ไข่ จำนวน ๓๓๕ ตัว ให้แก่เกษตรกร จำนวน ๖๗ ราย และเปิดไข่ ๑๓๐ ตัว ให้แก่เกษตรกร จำนวน ๒๖ ราย

- ปศุสัตว์จังหวัดนครสวรรค์ สนับสนุนถึงหมักทำอาหารสัตว์และวัสดุการเกษตร (ทุกอำเภอ) รายละ ๒ ถัง จำนวน ๔๐๐ ถัง ให้แก่เกษตรกร จำนวน ๒๐๐ ราย

๔.๓ ด้านประมง (พันธุ์ปลากินพืช)

- ศูนย์วิจัยและพัฒนาประมงน้ำจืดเขต ๒ (นครสวรรค์) สนับสนุน พันธุ์ปลา ให้กับเกษตรกร จำนวน ๙๑๘ ราย รายละ ๑,๐๐๐ ตัว

๔.๔ ด้านพัฒนาที่ดิน (น้ำหมักชีวภาพ)

- สถานีพัฒนาที่ดินนครสวรรค์ สนับสนุนวัสดุการทำน้ำหมักชีวภาพ ๔๘๐ ชุด และปุ๋ยหมัก ให้แก่เกษตรกร จำนวน ๔๘๐ ราย

๕. การจัดเวทีแลกเปลี่ยนเรียนรู้ โดยสำนักงานเกษตรและสหกรณ์จังหวัดนครสวรรค์

สำนักงานเกษตรและสหกรณ์จังหวัดนครสวรรค์ ได้จัดเวทีแลกเปลี่ยนเรียนรู้เมื่อวันที่ ๔ สิงหาคม ๒๕๖๓ ณ จุดเรียนรู้เกษตรทฤษฎีใหม่ นางชลาลัย ทับสิงห์ หมู่ ๔ ตำบลปางสวรรค์ อำเภอชุมตาบง จังหวัดนครสวรรค์ โดยมีผู้เข้าร่วมจัดเวทีแลกเปลี่ยนเรียนรู้จำนวน ๘๑ ราย

จากการประเมินความพึงพอใจของเกษตรกรที่เข้าร่วมโครงการฯ จำนวน ๔๐ ราย พบว่าเกษตรกรส่วนใหญ่ให้คะแนนความพึงพอใจสูงสุด ๕ ลำดับแรก ได้แก่ ลำดับที่ ๑ มีความพึงพอใจในอาหาร/อาหารว่างและเครื่องดื่มที่ทางจุดเรียนรู้เกษตรทฤษฎีใหม่จัดให้ คิดเป็นร้อยละ ๗๖.๔๐ ลำดับที่ ๒ มีความพึงพอใจในสภาพแวดล้อมโดยรวมถึงแปลงตัวอย่าง/ฐานเรียนรู้ คิดเป็นร้อยละ ๗๕.๖๐ ลำดับที่ ๓ มีความพึงพอใจในสถานที่จัดเวทีแลกเปลี่ยนเรียนรู้ครั้งนี้ และ มีความพึงพอใจวิทยากร/ปราชญ์ ผู้บรรยาย คิดเป็นร้อยละ ๗๕.๒๐ ลำดับที่ ๔ มีความพึงพอใจในการทำกิจกรรมโครงการและมีความพึงพอใจความเหมาะสมของระยะเวลาการจัดเวทีแลกเปลี่ยนเรียนรู้ คิดเป็นร้อยละ ๗๔.๔๐ และ ลำดับที่ ๕ มีความพึงพอใจในสถานที่จัดเวทีแลกเปลี่ยนเรียนรู้ครั้งนี้และมีความพึงพอใจในความพร้อมเจ้าหน้าที่ รวมทั้งอุปกรณ์ สิ่งอำนวยความสะดวก คิดเป็นร้อยละ ๗๓.๖๐

๒.๖ ผลการจัดทำแผนความต้องการจุดเรียนรู้/กลุ่ม สำนักงานเกษตรและสหกรณ์จังหวัดนครสวรรค์ และหน่วยงานที่รับผิดชอบรายอำเภอ ได้จัดทำแผนความต้องการของกลุ่ม/จุดเรียนรู้ เพื่อรวบรวมข้อมูลในภาพรวมของจังหวัดนครสวรรค์ โดยแผนความต้องการของกลุ่ม/จุดเรียนรู้ ทั้ง ๓๘ จุดเรียนรู้ โดยมีเกษตรกรที่สามารถเข้าร่วมการรวมกลุ่ม ณ จุดเรียนรู้ จำนวน ๖๙๕ ราย มีความต้องการ ดังนี้

๒.๖.๑ การเพิ่มเติมองค์ความรู้

- ด้านพืช จำนวน ๑๑๖ ราย
- ด้านปศุสัตว์ จำนวน ๒๙๒ ราย
- ด้านประมง จำนวน ๗๑ ราย
- ด้านพัฒนาที่ดิน จำนวน ๓๙๗ ราย
- อื่น เช่น องค์ความรู้ด้านการตลาด, ด้านการแปรรูปผลผลิตทางการเกษตร, ระบบการให้น้ำ โดยใช้โซลาเซลล์ จำนวน ๕๕ ราย

๒.๖.๒ การสนับสนุนปัจจัยการผลิต

- ด้านพืช (ไม้ผล) จำนวน ๒๔๖ ราย
- ด้านพืช (เมล็ดพันธุ์ผัก) จำนวน ๓๐๔ ราย
- ด้านปศุสัตว์ (สัตว์ปีก) จำนวน ๔๑๘ ราย
- ด้านประมง (ปลากินพืช) จำนวน ๒๖๑ ราย
- ด้านพัฒนาที่ดิน จำนวน ๔๓๖ ราย

๒.๖.๓ สิ่งก่อสร้าง จำนวน ๑๒ กลุ่ม/จุดเรียนรู้ ได้แก่ โรงเพาะเห็ด โรงเรือนเลี้ยงเป็ด อาคารทำปุ๋ยหมักพร้อมถังหมัก,ลานตากข้าว ตาข่าย เครื่องผลิตอาหารสัตว์ อัดเม็ด (เปิด ไข่ ปลา) เตาผลิตน้ำส้มควันไม้ อาคารเรียนรู้ ณ จุดเรียนรู้ โรงอบตากแห้ง พลังงานแสงอาทิตย์ โรงสีข้าวกลุ่ม อาคารแปรรูปผลผลิตของกลุ่ม และโรงเรือนปลูกผัก

ภาพการประชุมคณะกรรมการบริหารโครงการเกษตรทฤษฎีใหม่ระดับจังหวัด



ภาพการจัดเวทีแลกเปลี่ยนเรียนรู้ ณ จุดเรียนรู้เกษตรทฤษฎีใหม่ นางชลาลัย ทับสิงห์ หมู่ ๔ ตำบลปางสวรรค์ อำเภอชุมตาบง จังหวัดนครสวรรค์



ภาพการติดตามเกษตรกรที่เข้าร่วมโครงการเกษตรทฤษฎีใหม่



ภาพการแจกพันธุ์ปลา ให้กับเกษตรกรที่เข้าร่วมโครงการเกษตรทฤษฎีใหม่ ณ อำเภอชุมตาบง



โครงการพัฒนาศูนย์เครือข่ายปราชญ์ชาวบ้าน ปีงบประมาณ พ.ศ. ๒๕๖๓

กระทรวงเกษตรและสหกรณ์ โดยสำนักงานปลัดกระทรวงเกษตรและสหกรณ์ ได้ดำเนินโครงการพัฒนาศูนย์เครือข่ายปราชญ์ชาวบ้าน ปีงบประมาณ พ.ศ. ๒๕๖๓ ซึ่งเป็นโครงการต่อเนื่องจาก ปีงบประมาณ พ.ศ. ๒๕๕๐ – ปัจจุบัน เพื่อให้เกษตรกรได้มีความรู้ความเข้าใจในการนำหลักปรัชญาของเศรษฐกิจพอเพียงไปปรับใช้ในการดำเนินชีวิตและประกอบอาชีพเกษตรกรรม สามารถปรับเปลี่ยนแนวคิดและพฤติกรรมในการประกอบอาชีพด้วยการพึ่งพาตนเองได้อย่างเหมาะสม โดยได้รับความร่วมมือจากปราชญ์ชาวบ้าน ซึ่งเป็นการถ่ายทอดความรู้และประสบการณ์จากบุคคล ผู้เป็นต้นแบบในการดำเนินชีวิตตามหลักปรัชญาเศรษฐกิจพอเพียง เป็นการขยายผลให้เกษตรกรได้มีความรู้ความเข้าใจในการนำหลักปรัชญาเศรษฐกิจพอเพียงมาไปปรับใช้ในการดำเนินชีวิตและประกอบอาชีพเกษตรกรรม สามารถปรับเปลี่ยนแนวคิดและพฤติกรรมในการประกอบอาชีพด้วยการพึ่งพาตนเองได้อย่างเหมาะสม โดยมีวัตถุประสงค์ ดังนี้

๑. เพื่อขยายผลการเรียนรู้อย่างต่อเนื่องจากปีที่ผ่านมา โดยสนับสนุนให้เกษตรกรที่เข้าร่วมโครงการฯ มีความรู้ ความเข้าใจในการดำเนินกิจกรรมการเกษตรตามแนวทฤษฎีใหม่ โดยยึดปรัชญาเศรษฐกิจพอเพียงและสามารถนำความรู้ที่ได้รับไปปรับใช้ในการประกอบอาชีพได้

๒. เพื่อสนับสนุนให้เกษตรกรที่เข้าร่วมโครงการฯ มีศักยภาพในการดำเนินกิจกรรมทางการเกษตรตามแนวทฤษฎีใหม่ขั้นก้าวหน้าได้

จังหวัดนครสวรรค์ โดยสำนักงานเกษตรและสหกรณ์จังหวัดนครสวรรค์ได้ดำเนินการคัดเลือกศูนย์เครือข่ายปราชญ์ชาวบ้านที่มีความพร้อมและมีศักยภาพ สำหรับเป็นศูนย์ฝึกอบรมความรู้การพัฒนาด้านการเกษตรและฝึกปฏิบัติตามแนวทฤษฎีใหม่โดยยึดปรัชญาเศรษฐกิจพอเพียง คือ ศูนย์เรียนรู้เศรษฐกิจพอเพียง (นายสุพจน์ โคมณี) เลขที่ ๙ หมู่ที่ ๖ ตำบลหนองกระเจา อำเภอชุมแสง จังหวัดนครสวรรค์ โดยได้ดำเนินการ ดังนี้

๑) ฝึกอบรมเกษตรกรหลักสูตร การดำรงชีวิตตามหลักเศรษฐกิจพอเพียง โดยมีวิทยากรศูนย์ปราชญ์บรรยายและฝึกปฏิบัติจริงตามหลักสูตรที่กำหนด จำนวน ๓ รุ่นๆ รวมทั้งสิ้น ๑๕๐ คน ณ ศูนย์เรียนรู้เศรษฐกิจพอเพียง (นายสุพจน์ โคมณี) เลขที่ ๙ หมู่ที่ ๖ ตำบลหนองกระเจา อำเภอชุมแสง จังหวัดนครสวรรค์ ได้แก่

- รุ่นที่ ๑ ระหว่างวันที่ ๒๗ – ๒๙ พฤศจิกายน ๒๕๖๒
- รุ่นที่ ๒ ระหว่างวันที่ ๒ – ๔ ธันวาคม ๒๕๖๒
- รุ่นที่ ๓ ระหว่างวันที่ ๑๖ – ๑๘ ธันวาคม ๒๕๖๒

๒) ติดตามเกษตรกรที่ผ่านการฝึกอบรม จำนวน ๑๕๐ ราย ผลปรากฏว่า เกษตรกรนำความรู้ไปประยุกต์ใช้ในชีวิตประจำวันของเกษตรกร มากที่สุด ๕ ลำดับแรก ได้แก่ การจัดทำบัญชีครัวเรือน และบัญชีต้นทุน ร้อยละ ๙๘.๖๗ รองลงมาการปลูกผักกางมุ้งผักยกแคร่ ร้อยละ ๙๒.๖๗ การขยายพันธุ์ไม้ (การติดตาม/การตอนกิ่ง/การทาบกิ่ง/การเสียบกิ่ง และการเพาะเมล็ด) ร้อยละ ๘๕.๓๓ การปรับแนวคิดและพฤติกรรมสู่แนวปรัชญาเศรษฐกิจพอเพียง ร้อยละ ๖๓.๓๓ และการทำงานน้ยาเอนกประสงค์เพื่อลดรายจ่ายในครัวเรือนตามลำดับ

๓) รายงานความก้าวหน้าการฝึกอบรมเกษตรกรให้สำนักงานปลัดกระทรวงเกษตรและสหกรณ์ ทุกวันที่ ๒๕ ของเดือน

ประมวลภาพการจัดฝึกอบรมเกษตรกรที่เข้าร่วมโครงการ



ประมวลภาพการติดตามเกษตรกรที่เข้าร่วมโครงการฯ



ผลการดำเนินงานของกลุ่มสารสนเทศการเกษตร ประจำปี ๒๕๖๓

๑. การดำเนินงานตามนโยบายสำคัญของกระทรวงเกษตรและสหกรณ์

กลุ่มสารสนเทศการเกษตร ได้มีการขับเคลื่อนการพัฒนาเกษตรอินทรีย์ระดับจังหวัดประจำปีงบประมาณ ๒๕๖๓ ดังนี้

๑. การติดตามเกษตรกรกรเกษตรอินทรีย์ ณ อำเภอหนองบัว อำเภอชุมตาบง จังหวัดนครสวรรค์ จำนวน ๕ ครั้ง



๒. จัดทำโครงการศึกษาดูงานการผลิต การบริหารจัดการกลุ่ม และการตลาดสินค้าเกษตรอินทรีย์ ณ กลุ่มวิสาหกิจชุมชนกลุ่มเกษตรกรโครงการปลูกข้าวและพืชผักปลอดภัยและพลังงานทดแทน พร้อมทั้งแปรรูปสมุนไพรพร้อมทั้งจำหน่าย ตำบลปางสวรรค์ อำเภอชุมตาบง จังหวัดนครสวรรค์ วันที่ ๑๗ สิงหาคม ๒๕๖๓

สำนักงานปลัดกระทรวงเกษตรและสหกรณ์ ได้จัดสรรงบประมาณรายจ่ายประจำปี พ.ศ. ๒๕๖๓ ให้สำนักงานเกษตรและสหกรณ์จังหวัดนครสวรรค์ ในแผนงานพื้นฐานด้านการสร้างความสามารถในการแข่งขันของประเทศ กิจกรรมการบูรณาการงานในส่วนภูมิภาค งบรายจ่ายอื่น รายการค่าใช้จ่ายโครงการสนับสนุนการปฏิบัติงานตามนโยบายสำคัญ เพื่อให้ดำเนินการขับเคลื่อนงานตามนโยบายสำคัญของกระทรวงเกษตรและสหกรณ์ เป็นเงิน ๘,๖๒๕ บาท (แปดพันหกร้อยยี่สิบห้าบาทถ้วน)

สำนักงานเกษตรและสหกรณ์จังหวัดนครสวรรค์ ได้ดำเนินการจัดทำโครงการศึกษาดูงานการผลิต การบริหารจัดการกลุ่ม และการตลาด สินค้าเกษตรอินทรีย์ ซึ่งการดำเนินงานโครงการดังกล่าว เป็นการขับเคลื่อนนโยบายสำคัญของกระทรวงเกษตรและสหกรณ์ ในด้านเกษตรอินทรีย์

๑. วัตถุประสงค์ของโครงการ

๑.๑ เพื่อพัฒนาศักยภาพด้านการผลิตสินค้าเกษตรอินทรีย์ของกลุ่มเกษตรกรให้เป็นไปตามมาตรฐานเกษตรอินทรีย์ และสามารถสร้างมูลค่าเพิ่มให้กับผลผลิตได้

๑.๒ เพื่อส่งเสริมให้เกษตรกรผู้ผลิตสินค้าเกษตรอินทรีย์ของจังหวัด มีองค์ความรู้และทักษะในการผลิตสินค้าระบบเกษตรอินทรีย์ และตอบสนองความต้องการของผู้บริโภคและตลาดได้

๒. ผลการดำเนินงาน

สำนักงานเกษตรและสหกรณ์จังหวัดนครสวรรค์ ได้ดำเนินการจัดทำโครงการศึกษาดูงานการผลิต การบริหารจัดการกลุ่ม และการตลาด สินค้าเกษตรอินทรีย์ ของกลุ่มวิสาหกิจชุมชนกลุ่มเกษตรกรโครงการปลูกข้าวและพืชผักปลอดภัยและพลังงานทดแทน พร้อมทั้งแปรรูปสมุนไพรพร้อมทั้งจำหน่าย ตำบลปางสวรรค์ อำเภอชุมตาบง จังหวัดนครสวรรค์ ประจำปีงบประมาณ ๒๕๖๓ เพื่อเป็นการพัฒนาศักยภาพด้านการผลิตสินค้าเกษตรอินทรีย์ของกลุ่มเกษตรกรให้เป็นไปตามมาตรฐานเกษตรอินทรีย์ ตลอดจนสามารถสร้างมูลค่าเพิ่มให้กับผลผลิตได้ และส่งเสริมให้เกษตรกรผู้ผลิตสินค้าเกษตรอินทรีย์ของจังหวัดมีองค์ความรู้ และทักษะในการผลิตสินค้าระบบเกษตรอินทรีย์เพื่อตอบสนองความต้องการของผู้บริโภคและตลาด โดยมีเกษตรกรเข้าร่วมสัมมนา จำนวน ๒๐ ราย งบประมาณ ๘,๖๒๕ บาท เบิกจ่ายงบประมาณ ๘,๖๒๕ บาท คิดเป็นร้อยละ ๑๐๐.๐๐

๓. สรุปผลการเบิกจ่ายงบประมาณ

โครงการศึกษาดูงานการผลิต การบริหารจัดการกลุ่ม และการตลาด สินค้าเกษตรอินทรีย์ ได้รับการจัดสรรงบประมาณ จำนวน ๘,๖๒๕ บาท ผลการเบิกจ่ายงบประมาณ จำนวน ๘,๖๒๕ บาท คิดเป็นร้อยละ ๑๐๐.๐๐

การติดตามประเมินผลโครงการศึกษาดูงาน การผลิต การบริหารจัดการกลุ่ม และการตลาดสินค้าเกษตรอินทรีย์ จังหวัดนครสวรรค์ ประจำปีงบประมาณ ๒๕๖๓

ส่วนที่ ๑ ข้อมูลทั่วไปของผู้ตอบแบบประเมิน

ผู้เข้าร่วมศึกษาดูงาน จำนวนทั้งสิ้น ๒๐ ราย มีผู้ตอบแบบประเมินและได้รับแบบประเมินฯ ๒๐ ราย คิดเป็นร้อยละ ๑๐๐.๐๐ รายละเอียดดังนี้

๑.๑ จำแนกตามเพศ พบว่าผู้เข้าร่วมศึกษาดูงาน เป็นเพศชายจำนวน ๙ คน คิดเป็นร้อยละ ๔๕.๐๐ และเป็นเพศหญิงจำนวน ๑๑ คน คิดเป็นร้อยละ ๕๕.๐๐

๑.๒ จำแนกตามอายุ พบว่าผู้เข้าร่วมศึกษาดูงานส่วนใหญ่มีช่วงอายุระหว่าง ๕๖ - ๖๐ ปี จำนวน ๘ คน คิดเป็นร้อยละ ๔๐.๐๐ รองลงมาคือช่วงอายุ ๕๑ - ๕๕ ปี จำนวน ๗ คน คิดเป็นร้อยละ ๓๕.๐๐ ช่วงอายุ ๔๑ - ๔๕ ปี

จำนวน ๓ คน คิดเป็นร้อยละ ๑๕.๐๐ และน้อยที่สุดคือช่วงอายุ ๔๖ - ๕๐ ปี จำนวน ๒ คน คิดเป็นร้อยละ ๑๐.๐๐

๑.๓ จำแนกตามระดับการศึกษา พบว่า ผู้เข้าร่วมศึกษาดูงาน ส่วนใหญ่จบการศึกษาระดับต่ำกว่าปริญญาตรี จำนวน ๑๙ คน คิดเป็นร้อยละ ๙๕.๐๐ รองลงมา ระดับปริญญาเอก จำนวน ๑ คน คิดเป็นร้อยละ ๕.๐๐ ส่วนที่ ๒ ส่วนที่ ๓ และส่วนที่ ๔ ใช้สถิติเชิงพรรณนา อัตราส่วนค่าร้อยละ และใช้การแปลความหมาย ข้อมูล ที่อยู่ในระดับคะแนนเฉลี่ย โดยจำแนกเป็น ๕ ระดับ สำหรับการหาความกว้างของแต่ละช่วงสามารถคำนวณได้จาก (ค่าสูงสุด - ค่าต่ำสุด)/๕ ผลการวิเคราะห์ ความกว้างของ ๑ ระดับชั้น = (ค่าสูงสุด - ค่าต่ำสุด)/๕ ผลการวิเคราะห์ ความกว้างของ ๑ ระดับชั้น = (๕ - ๑)/๕=๐.๘

การประมาณค่าเฉลี่ย จัดทำเป็นเกณฑ์การประเมินผลเป็น ๕ ระดับ ดังนี้

๑.๐๐ - ๑.๘๐ หมายถึง	ระดับ น้อยที่สุด
๑.๘๑ - ๒.๖๐ หมายถึง	ระดับ น้อย
๒.๖๑ - ๓.๔๐ หมายถึง	ระดับ ปานกลาง
๓.๔๑ - ๔.๒๐ หมายถึง	ระดับ มาก
๔.๒๑ - ๕.๐๐ หมายถึง	ระดับ มากที่สุด

ส่วนที่ ๒ ความคิดเห็นต่อโครงการ

๒.๑ การบรรลุวัตถุประสงค์ของการศึกษาดูงาน

ผู้เข้าร่วมศึกษาดูงาน จำนวนทั้งสิ้น ๒๐ ราย พบว่า มีระดับการบรรลุวัตถุประสงค์ อยู่ในเกณฑ์มากที่สุด โดยมีค่าเฉลี่ยรวมเท่ากับ ๔.๓๓ คิดเป็นร้อยละ ๘๖.๕๐

๒.๒ ความรู้ความเข้าใจก่อนและหลังการศึกษาดูงาน

ผู้เข้าร่วมศึกษาดูงาน มีความรู้ ความเข้าใจต่อเนื้อหาวิชาก่อนเข้ารับการศึกษาดูงาน อยู่ในเกณฑ์ปานกลาง โดยมีค่าเฉลี่ยรวมเท่ากับ ๓.๓๐ คิดเป็นร้อยละ ๖๖.๐๐ หลังเข้ารับการศึกษาดูงาน อยู่ในเกณฑ์มากที่สุด มีค่าเฉลี่ยรวมเท่ากับ ๔.๖๐ คิดเป็นร้อยละ ๙๒.๐๐

๒.๓ ประโยชน์ของหัวข้อวิชาต่อการนำความรู้ไปปรับใช้ในการปฏิบัติงาน

ผู้เข้าร่วมศึกษาดูงาน มีความคิดเห็นของหัวข้อวิชาต่อการนำความรู้ไปปรับใช้ในการปฏิบัติงาน ก่อนเข้ารับการศึกษาดูงานอยู่ในเกณฑ์ปานกลาง โดยมีค่าเฉลี่ยรวมเท่ากับ ๓.๓๐ คิดเป็นร้อยละ ๖๖.๐๐ และหลังเข้ารับการศึกษาดูงานอยู่ในเกณฑ์มากที่สุด มีค่าเฉลี่ยรวมเท่ากับ ๔.๕๕ คิดเป็นร้อยละ ๙๑.๐๐

ส่วนที่ ๓ ความพึงพอใจต่อโครงการ

๓.๑ ด้านกระบวนการ

ผู้เข้าร่วมศึกษาดูงานประเมินความพึงพอใจต่อภาพรวมโครงการด้านกระบวนการ อยู่ในเกณฑ์มากที่สุด โดยมีค่าเฉลี่ยรวมเท่ากับ ๔.๒๔ คิดเป็นร้อยละ ๘๔.๘๐

๓.๒ ด้านเจ้าหน้าที่ที่ให้บริการ

ผู้เข้าร่วมศึกษาดูงานประเมินความพึงพอใจต่อภาพรวมโครงการด้านเจ้าหน้าที่ที่ให้บริการ อยู่ในเกณฑ์มากที่สุด โดยมีค่าเฉลี่ยรวมเท่ากับ ๔.๔๐ คิดเป็นร้อยละ ๘๘.๐๐

๓.๓ ด้านสิ่งอำนวยความสะดวก

ผู้เข้าร่วมศึกษาดูงานประเมินความพึงพอใจต่อภาพรวมโครงการด้านสิ่งอำนวยความสะดวก อยู่ในเกณฑ์มากที่สุด โดยมีค่าเฉลี่ยรวมเท่ากับ ๔.๔๓ คิดเป็นร้อยละ ๘๘.๕๐

๓.๔ ด้านคุณภาพ

ผู้เข้าร่วมศึกษาดูงานประเมินความพึงพอใจต่อภาพรวมโครงการด้านคุณภาพ อยู่ในเกณฑ์มากที่สุด โดยมีค่าเฉลี่ยรวมเท่ากับ ๔.๕๕ คิดเป็นร้อยละ ๙๑.๐๐

๓.๕ ด้านความเชื่อมั่นเกี่ยวกับคุณภาพการให้บริการ

ผู้เข้าร่วมศึกษาดูงานประเมินความพึงพอใจต่อภาพรวมโครงการ ด้านความเชื่อมั่นเกี่ยวกับคุณภาพการให้บริการ อยู่ในเกณฑ์มากที่สุด โดยมีค่าเฉลี่ยรวมเท่ากับ ๔.๖๐ คิดเป็นร้อยละ ๙๒.๐๐

๓.๖ ความเหมาะสมของระยะเวลาการศึกษาดูงาน

ผู้เข้าร่วมศึกษาดูงานประเมินความพึงพอใจต่อภาพรวมโครงการ ด้านความเหมาะสมของระยะเวลาการจัดสัมมนาอยู่ในเกณฑ์มากที่สุด จำนวน ๒๐ คน คิดเป็นร้อยละ ๑๐๐

ส่วนที่ ๔ ความคิดเห็นต่อวิทยากร

ผู้เข้าร่วมศึกษาดูงานประเมินความคิดเห็นต่อวิทยากรที่บรรยาย พบว่าอยู่ในเกณฑ์มากที่สุด โดยมีค่าเฉลี่ยรวมเท่ากับ ๔.๓๗ คิดเป็นร้อยละ ๘๗.๔๐

ส่วนที่ ๕ ความคิดเห็นและข้อเสนอแนะอื่นๆ

จากแบบประเมินผล พบว่ามีผู้ให้ข้อเสนอแนะในการดำเนินงาน ดังนี้

๑. มีความพอใจในการดำเนินงานและความร่วมมือกันของกลุ่มวิสาหกิจชุมชนฯ
๒. วิทยากรมีความรู้ ความเข้าใจในเนื้อหาวิชา และสามารถถ่ายทอดองค์ความรู้ได้เป็นอย่างดี
๓. ควรจัดให้มีการศึกษาดูงานอย่างต่อเนื่อง เพื่อให้ผู้เข้าร่วมโครงการได้รับข้อมูลใหม่ๆ เพิ่มเติม และเป็นปัจจุบัน



ข้อมูลการรับรองมาตรฐานสินค้าเกษตรปลอดภัยของจังหวัด

พื้นที่การทำเกษตรอินทรีย์ รวม ๙๖๓.๕๓๕ ไร่ เกษตรกร ๘๒ ราย

ชนิดสินค้า	จำนวนราย/แปลง	จำนวนไร่
๑) ข้าว		
๑.๑ รายเดี่ยว		
- รับรองแล้ว	๑๑	๒๓๖.๕๐
- ระยะปรับเปลี่ยน	๔	๒๑๐
๑.๒ รายกลุ่ม		
- T๑	๕/๕	๑๐๕
- T๒ (ปรับเปลี่ยน)	๗/๗	๑๑๑
- Organic Thailand	๙/๙	๑๒๗
รวมทั้งสิ้น	๓๖ ราย	๗๘๙.๕๐
ชนิดสินค้า	จำนวนราย/แปลง	จำนวนไร่
๒) พืช (แปลง)		
ปรับเปลี่ยน	๓๐	๖๑.๖๒๕
รับรองแล้ว	๑๖	๑๑๒.๔๑
รวมทั้งสิ้น	๔๖	๑๗๔.๐๓๕

๒. โครงการยกระดับคุณภาพสินค้าเกษตรปลอดภัยสู่มาตรฐานอินทรีย์

จังหวัดนครสวรรค์ ได้อนุมัติโครงการยกระดับคุณภาพสินค้าเกษตรปลอดภัยสู่มาตรฐานอินทรีย์ กิจกรรมหลักส่งเสริมและพัฒนาการผลิตสินค้าเกษตรอินทรีย์ งบประมาณ ๙๗๙,๐๐๐ บาท (เก้าแสนเจ็ดหมื่นเก้าพันบาทถ้วน) หน่วยงานรับผิดชอบ สำนักงานเกษตรและสหกรณ์จังหวัดนครสวรรค์

โดยดำเนินการใน ๔ กิจกรรมย่อย

๑) สัมมนาเชิงปฏิบัติการ การเตรียมความพร้อมเกษตรกรเพื่อเข้าสู่การรับรองมาตรฐานเกษตรอินทรีย์

๒) อบรมการพัฒนาศักยภาพการออกแบบผลิตภัณฑ์และบรรจุภัณฑ์สินค้าเกษตรอินทรีย์และสินค้าเกษตรปลอดภัย

๓) ศึกษาดูงานกระบวนการผลิต การออกแบบบรรจุภัณฑ์ การจัดการโรงคัดบรรจุภัณฑ์ การจัดการโรงคัดบรรจุ และวิธีการตลาดสินค้าเกษตรอินทรีย์

๔) กิจกรรมรณรงค์การบริโภคสินค้าเกษตรอินทรีย์ และสินค้าเกษตรและอาหารปลอดภัย

๑. วัตถุประสงค์ของโครงการฯ

๑.๑ เพื่อพัฒนาศักยภาพด้านการผลิตสินค้าเกษตรอินทรีย์ของกลุ่มเกษตรกร ให้เป็นไปตามมาตรฐานเกษตรอินทรีย์ และเกษตรปลอดภัยตลอดจนสามารถสร้างมูลค่าเพิ่มให้กับผลผลิตได้

๑.๒ เพื่อส่งเสริมให้เกษตรกรผู้ผลิตสินค้าเกษตรอินทรีย์ และสินค้าเกษตรปลอดภัยของจังหวัด มีองค์ความรู้ และทักษะในการผลิตสินค้าระบบเกษตรอินทรีย์ เกษตรปลอดภัย เพื่อตอบสนองความต้องการของผู้บริโภคและตลาด ตลอดจนมีการวางแผนการบริหารจัดการการผลิตแบบครบวงจรที่ดี

๑.๓ เพื่อส่งเสริมและสนับสนุนให้เกษตรกรทำการเกษตรระบบอินทรีย์ และมีการรวมกลุ่มเพื่อทำมาตรฐานเกษตรอินทรีย์แบบมีส่วนร่วม หรือขอรับรองมาตรฐานเกษตรอินทรีย์อื่น ๆ

๒. ผลการดำเนินงาน ประกอบด้วย ๔ กิจกรรมย่อย ได้แก่

๒.๑ กิจกรรมสัมมนาเชิงปฏิบัติการ การเตรียมความพร้อมเกษตรกรเพื่อเข้าสู่การรับรองมาตรฐานเกษตรอินทรีย์ งบประมาณ ๘๙,๐๐๐ บาท

ดำเนินการจัดสัมมนาเชิงปฏิบัติการ การเตรียมความพร้อมเกษตรกรเพื่อเข้าสู่การรับรองมาตรฐานเกษตรอินทรีย์ ในวันที่ ๑๖ มีนาคม ๒๕๖๓ ณ ห้องคริสตัล ฮอลล์ โรงแรมแกรนด์ฮิลล์ รีสอร์ท แอนด์ สปา นครสวรรค์ อำเภอเมืองนครสวรรค์ จังหวัดนครสวรรค์ เพื่อเป็นการพัฒนาศักยภาพการผลิตสินค้าเกษตรของเกษตรกร และกลุ่มเกษตรกร ให้เป็นไปตามมาตรฐานเกษตรอินทรีย์ รวมทั้งส่งเสริม สนับสนุน ให้เกษตรกรทำการเกษตรระบบอินทรีย์ และมีการรวมกลุ่มเพื่อยกระดับคุณภาพสินค้าเกษตรให้ได้มาตรฐานอินทรีย์ อันเป็นการสร้างมูลค่าเพิ่มให้กับผลผลิตทางการเกษตร โดยมีเกษตรกรเข้าร่วมสัมมนาจำนวน ๑๐๐ ราย งบประมาณ ๘๙,๐๐๐ บาท เบิกจ่ายงบประมาณ ๗๗,๓๐๐ บาท คิดเป็นร้อยละ ๘๖.๘๕

๒.๒ กิจกรรมอบรมการพัฒนาศักยภาพการออกแบบผลิตภัณฑ์และบรรจุภัณฑ์สินค้าเกษตรอินทรีย์ และสินค้าเกษตรปลอดภัย งบประมาณ ๔๖,๖๐๐ บาท

- ไม่ได้ดำเนินการ เนื่องจากสถานการณ์การแพร่ระบาดของเชื้อไวรัสโคโรนา ๒๐๑๙ (COVID-๑๙) และได้ส่งคืนงบประมาณเพื่อนำเข้าพระราชบัญญัติโอนงบประมาณรายจ่าย พ.ศ. ๒๕๖๓

๒.๓ ศึกษาดูงานกระบวนการผลิต การออกแบบบรรจุภัณฑ์การจัดการโรงคัดบรรจุ และวิธีการตลาดสินค้าเกษตรอินทรีย์ งบประมาณ ๔๒๘,๗๐๐ บาท

- ไม่ได้ดำเนินการ เนื่องจากสถานการณ์การแพร่ระบาดของเชื้อไวรัสโคโรนา ๒๐๑๙ (COVID-๑๙) และได้ส่งคืนงบประมาณเพื่อนำเข้าพระราชบัญญัติโอนงบประมาณรายจ่าย พ.ศ. ๒๕๖๓

๒.๔ กิจกรรมย่อยที่ ๔ กิจกรรมรณรงค์การบริโภคสินค้าเกษตรอินทรีย์ และสินค้าเกษตรและอาหารปลอดภัย งบประมาณ ๔๑๔,๗๐๐ บาท

- ไม่ได้ดำเนินการ เนื่องจากสถานการณ์การแพร่ระบาดของเชื้อไวรัสโคโรนา ๒๐๑๙ (COVID-๑๙) และได้ส่งคืนงบประมาณเพื่อนำเข้าพระราชบัญญัติโอนงบประมาณรายจ่าย พ.ศ. ๒๕๖๓

๓. สรุปผลการเบิกจ่ายงบประมาณ

ผลการเบิกจ่ายงบประมาณในการดำเนินโครงการ งบประมาณทั้งสิ้นได้อนุมัติ จำนวน ๙๗๙,๐๐๐ บาท แบ่งเป็น ๔ กิจกรรมย่อย คือ

กิจกรรมย่อยที่ ๑ สัมมนาเชิงปฏิบัติการ การเตรียมความพร้อมเกษตรกรเพื่อเข้าสู่การรับรองมาตรฐานเกษตรอินทรีย์ งบประมาณ ๘๙,๐๐๐ บาท

กิจกรรมย่อยที่ ๒ อบรมการพัฒนาศักยภาพการออกแบบผลิตภัณฑ์และบรรจุภัณฑ์สินค้าเกษตรอินทรีย์ และสินค้าเกษตรปลอดภัย งบประมาณ ๔๖,๖๐๐ บาท

กิจกรรมย่อยที่ ๓ ศึกษาดูงานกระบวนการผลิต การออกแบบบรรจุภัณฑ์การจัดการโรงคัดบรรจุ และวิธีการตลาดสินค้าเกษตรอินทรีย์ งบประมาณ ๔๒๘,๗๐๐ บาท

กิจกรรมย่อยที่ ๔ กิจกรรมรณรงค์การบริโภคสินค้าเกษตรอินทรีย์ และสินค้าเกษตรและอาหารปลอดภัย งบประมาณ ๔๑๔,๗๐๐ บาท

โดยมีรายละเอียดการเบิกจ่ายในแต่ละกิจกรรมย่อย ดังนี้

๑) กิจกรรมย่อยที่ ๑ สัมมนาเชิงปฏิบัติการ การเตรียมความพร้อมเกษตรกรเพื่อเข้าสู่การรับรองมาตรฐานเกษตรกรอินทรีย์ งบประมาณ ๘๙,๐๐๐ บาท เบิกจ่ายงบประมาณ ๗๗,๓๐๐ บาท คิดเป็นร้อยละ ๘๖.๘๕

๒) กิจกรรมย่อยที่ ๒ อบรมการพัฒนาศักยภาพการออกแบบผลิตภัณฑ์และบรรจุภัณฑ์สินค้าเกษตรอินทรีย์และสินค้าเกษตรปลอดภัย งบประมาณ ๔๖,๖๐๐ บาท ไม่มีการเบิกจ่ายงบประมาณ

๓) กิจกรรมย่อยที่ ๓ ศึกษาดูงานกระบวนการผลิต การออกแบบบรรจุภัณฑ์การจัดการโรงคัดบรรจุ และวิธีการตลาดสินค้าเกษตรอินทรีย์ งบประมาณ ๔๒๘,๗๐๐ บาท ไม่มีการเบิกจ่ายงบประมาณ

๔) กิจกรรมย่อยที่ ๔ กิจกรรมรณรงค์การบริโภคสินค้าเกษตรอินทรีย์ และสินค้าเกษตรและอาหารปลอดภัย งบประมาณ ๔๑๔,๗๐๐ บาท ไม่มีการเบิกจ่ายงบประมาณ

ทั้งนี้ การดำเนินกิจกรรมย่อย ๒ - ๔ ไม่ได้ดำเนินการ เนื่องจากสถานการณ์การแพร่ระบาดของเชื้อไวรัสโคโรนา ๒๐๑๙ (COVID-19) และได้ส่งคืนงบประมาณเพื่อนำเข้าพระราชบัญญัติโอนงบประมาณรายจ่าย พ.ศ. ๒๕๖๓ จำนวนเงิน ๙๐๑,๗๐๐ บาท (เก้าแสนหนึ่งพันเจ็ดร้อยบาทถ้วน

รายงานผลการติดตามประเมินผลการจัดกิจกรรม

สำนักงานเกษตรและสหกรณ์จังหวัดนครสวรรค์ ได้สรุปผลการประเมินผลการจัดกิจกรรม “สัมมนาเชิงปฏิบัติการ การเตรียมความพร้อมเกษตรกรเพื่อเข้าสู่การรับรองมาตรฐานเกษตรกรอินทรีย์” ในวันที่ ๑๖ มีนาคม ๒๕๖๓ ณ ห้องคริสตัล ฮอลล์ โรงแรมแกรนด์ฮิลล์ รีสอร์ท แอนด์ สปา นครสวรรค์ อำเภอเมืองนครสวรรค์ จังหวัดนครสวรรค์ โดยมีวัตถุประสงค์ในการติดตามประเมินผลงาน เพื่อรวบรวมความคิดเห็นของเกษตรกรที่เข้าร่วมโครงการ ในเรื่องของข้อมูลทั่วไป ความพึงพอใจ และความคิดเห็น ข้อเสนอแนะ ที่เกี่ยวกับกิจกรรมดังกล่าว โดยมีรายละเอียดดังนี้

๑. ด้านข้อมูลทั่วไป

ผู้เข้าร่วมกิจกรรมสัมมนาเชิงปฏิบัติการ การเตรียมความพร้อมเกษตรกรเพื่อเข้าสู่การรับรองมาตรฐานเกษตรกรอินทรีย์ เกษตรกร จำนวนทั้งสิ้น ๑๐๐ ราย

๑.๑ เป็นเพศชายร้อยละ ๔๙ และเป็นเพศหญิงร้อยละ ๕๑

๑.๒ จำแนกตามอายุ พบว่าผู้เข้าร่วมสัมมนาฯ ส่วนใหญ่มีช่วงอายุระหว่าง ๕๑-๖๐ ปี ร้อยละ ๓๕ รองลงมา ช่วงอายุ ๔๑-๕๐ ปี ร้อยละ ๒๒ ช่วงอายุ ๖๐ ปีขึ้นไป ร้อยละ ๒๑ ช่วงอายุ ๓๑-๔๐ ปี ร้อยละ ๑๖ ช่วงอายุ ๒๐-๓๐ ร้อยละ ๓ และช่วงอายุ ต่ำกว่า ๒๐ ร้อยละ ๓

๑.๓ จำแนกตามระดับการศึกษา พบว่า ผู้เข้าร่วมสัมมนาฯ ส่วนใหญ่จบการศึกษาระดับประถมศึกษา ร้อยละ ๓๗ รองลงมา ระดับมัธยมศึกษาตอนปลาย ร้อยละ ๒๓ ระดับมัธยมศึกษาตอนต้น ร้อยละ ๒๐ ระดับ ปวช./ปวส./อนุปริญญา ร้อยละ ๑๐ ระดับปริญญาตรี ร้อยละ ๕ ระดับ ไม่เคยได้รับการศึกษา ร้อยละ ๔ และอื่นๆ ร้อยละ ๑ ตามลำดับ

๑.๔ ประเภททำการเกษตร พบว่า ผู้เข้าร่วมสัมมนาฯ ส่วนใหญ่ทำการเกษตรด้านพืช ร้อยละ ๘๓ รองลงมา ด้านปศุสัตว์ ร้อยละ ๑๐ ด้านประมง ร้อยละ ๖ และอื่น ๆ ร้อยละ ๑

๑.๕ การเป็นสมาชิกกลุ่ม/สถาบันเกษตรกร/หน่วยงานอื่น ๆ ผู้เข้าร่วมสัมมนาฯ ส่วนใหญ่เป็นกลุ่มเกษตรกร ร้อยละ ๒๓ รองลงมา อื่น ๆ (กลุ่ม PGS หนองบัว) ร้อยละ ๒๒ กลุ่มวิสาหกิจชุมชน ร้อยละ ๑๙ กลุ่มปลูกผัก ร้อยละ ๑๗ ธนาคารเพื่อการเกษตรและสหกรณ์การเกษตร (ธกส.) ร้อยละ ๑๑ ไม่เป็นสมาชิก ร้อยละ ๔ กลุ่มสหกรณ์ ร้อยละ ๓ กลุ่มแม่บ้าน ๑ และกลุ่มหัตถกรรม ไม่มี

๒. ผลการประเมิน

๑) จำนวนผู้ตอบประเมิน

ผู้เข้าร่วมสัมมนาฯ เกษตรกร จำนวน ๑๐๐ ราย มีผู้ตอบแบบประเมินและได้รับแบบประเมินฯ ๑๐๐ ราย คิดเป็นร้อยละ ๑๐๐.๐๐

๒) ความคิดเห็นต่อโครงการ

ส่วนที่ ๑ และส่วนที่ ๒ ใช้สถิติเชิงพรรณนา อัตราส่วนค่าร้อยละ และใช้การแปลความหมายข้อมูล ที่อยู่ในระดับคะแนนเฉลี่ย โดยจำแนกเป็น ๕ ระดับ สำหรับการหาความกว้างของแต่ละช่วงสามารถคำนวณได้จาก (ค่าสูงสุด-ค่าต่ำสุด) / ๕ ผลการวิเคราะห์ ความกว้างของ ๑ ระดับชั้น = (ค่าสูงสุด - ค่าต่ำสุด) / ๕ ผลการวิเคราะห์ ความกว้างของ ๑ ระดับชั้น = (๕ - ๑)/๕=๐.๘

การประมาณค่าเฉลี่ย จัดทำเป็นเกณฑ์การประเมินผลเป็น ๕ ระดับ ดังนี้

๑.๐๐ - ๑.๘๐	หมายถึง	ระดับ	น้อยที่สุด
๑.๘๑ - ๒.๖๐	หมายถึง	ระดับ	น้อย
๒.๖๑ - ๓.๔๐	หมายถึง	ระดับ	ปานกลาง
๓.๔๑ - ๔.๒๐	หมายถึง	ระดับ	มาก
๔.๒๑ - ๕.๐๐	หมายถึง	ระดับ	มากที่สุด

ส่วนที่ ๑ ประเมินการเรียนรู้ ความเข้าใจต่อเนื้อหาวิชา ก่อนและหลังการสัมมนา

ผู้เข้าร่วมโครงการสัมมนามีความรู้ความเข้าใจต่อเนื้อหาวิชาหลังการสัมมนาแล้วอยู่ในเกณฑ์มากที่สุด โดยพิจารณาจากความรู้ ความเข้าใจต่อเนื้อหาวิชา ก่อนเข้ารับการสัมมนา มีค่าเฉลี่ยรวมเท่ากับ ๒.๘๕ คิดเป็นร้อยละ ๕๗.๐๐ หลังเข้ารับการสัมมนา มีค่าเฉลี่ยรวมเท่ากับ ๔.๔๙ คิดเป็นร้อยละ ๘๙.๘๐

ส่วนที่ ๒ ความพึงพอใจต่อภาพรวมโครงการ

ผู้เข้าร่วมสัมมนาประเมินความพึงพอใจต่อภาพรวมโครงการ ประโยชน์ของหัวข้อวิชาต่อการนำความรู้ไปปรับใช้ในการปฏิบัติงาน อยู่ในเกณฑ์มากที่สุด โดยมีค่าเฉลี่ยรวมเท่ากับ ๔.๔๑ คิดเป็นร้อยละ ๘๘.๒๖

๒.๑ ด้านกระบวนการ

ผู้เข้าร่วมสัมมนาประเมินความพึงพอใจต่อภาพรวมโครงการ ด้านกระบวนการอยู่ในเกณฑ์มากที่สุด โดยมีค่าเฉลี่ยรวมเท่ากับ ๔.๕๕ คิดเป็นร้อยละ ๙๑.๐๘

๒.๒ ด้านเจ้าหน้าที่ที่ให้บริการ

ผู้เข้าร่วมสัมมนาประเมินความพึงพอใจต่อภาพรวมโครงการ ด้านเจ้าหน้าที่ที่ให้บริการอยู่ในเกณฑ์มากที่สุด โดยมีค่าเฉลี่ยรวมเท่ากับ ๔.๖๖ คิดเป็นร้อยละ ๙๓.๒๐

๒.๓ ด้านสิ่งอำนวยความสะดวก

ผู้เข้าร่วมสัมมนาประเมินความพึงพอใจต่อภาพรวมโครงการ ด้านสิ่งอำนวยความสะดวกอยู่ในเกณฑ์มากที่สุด โดยมีค่าเฉลี่ยรวมเท่ากับ ๔.๖๒ คิดเป็นร้อยละ ๙๒.๔๐

๒.๔ ด้านคุณภาพ

ผู้เข้าร่วมสัมมนาประเมินความพึงพอใจต่อภาพรวมโครงการ ด้านคุณภาพอยู่ในเกณฑ์มากที่สุด โดยมีค่าเฉลี่ยรวมเท่ากับ ๔.๕๘ คิดเป็นร้อยละ ๙๑.๖๐

๒.๕ ด้านความเชื่อมั่นเกี่ยวกับคุณภาพการให้บริการ

ผู้เข้าร่วมสัมมนาประเมินความพึงพอใจต่อภาพรวมโครงการ ด้านความเชื่อมั่นเกี่ยวกับคุณภาพการให้บริการอยู่ในเกณฑ์มากที่สุด โดยมีค่าเฉลี่ยรวมเท่ากับ ๔.๖๗ คิดเป็นร้อยละ ๙๑.๖๐

ส่วนที่ ๓ ความเหมาะสมของระยะเวลาการจัดสัมมนา

ผู้เข้าร่วมสัมมนาประเมินความพึงพอใจต่อภาพรวมโครงการ ด้านความเหมาะสมของระยะเวลาการจัดสัมมนา อยู่ในเกณฑ์มากที่สุด คิดเป็นร้อยละ ๙๔ ไม่เหมาะสม คิดเป็นร้อยละ ๖ ดังแผนภูมิที่ ๑๓

ส่วนที่ ๔ ข้อคิดเห็นการเข้าสู่มาตรฐานเกษตรอินทรีย์

ผู้เข้าร่วมสัมมนาทั้งหมดที่เข้าร่วมโครงการ จำนวน ๑๐๐ ราย มีความประสงค์เข้าสู่มาตรฐานเกษตรอินทรีย์ คิดเป็นร้อยละ ๑๐๐.๐๐ โดยแยกเป็น ดังนี้

๑. มาตรฐานเกษตรอินทรีย์ (มกษ.๙๐๐๐) Organic Thailand คิดเป็นร้อยละ ๗๑
๒. มาตรฐาน PGS คิดเป็นร้อยละ ๒๗
๓. อื่น ๆ คิดเป็นร้อยละ ๒

ส่วนที่ ๕ ข้อเสนอแนะอื่น ๆ

ผู้เข้าร่วมสัมมนา มีข้อเสนอแนะอื่น ๆ เพื่อประโยชน์ของทางราชการ ดังนี้

๑. มีความประสงค์ได้รับความรู้ “เรื่องน้ำ” จากหน่วยงานที่รับผิดชอบ
๒. ควรมีการสนับสนุนปัจจัยการผลิต ให้ผู้เข้าร่วมโครงการ
๓. ควรจัดอบรมสัมมนา อย่างต่อเนื่องเพื่อได้รับข้อมูลใหม่ ๆ เพิ่มเติม และเป็นปัจจุบัน



๓. โครงการสินค้าเกษตรคุณภาพมาตรฐานอาหารปลอดภัย

สำนักงานเกษตรและสหกรณ์จังหวัดนครสวรรค์ ได้รับงบประมาณจากสำนักงานมาตรฐานสินค้าเกษตรและอาหารแห่งชาติ กระทรวงเกษตรและสหกรณ์ ประจำปี ๒๕๖๓ จำนวน ๖๑,๕๐๐ บาท มี ๓ โครงการ ได้แก่

๑. โครงการบูรณาการตรวจสอบควบคุมสินค้าเกษตรให้เป็นไปตามพระราชบัญญัติมาตรฐานสินค้าเกษตร พ.ศ. ๒๕๕๑ ร่วมกับสำนักงานเกษตรและสหกรณ์จังหวัด ประจำปีงบประมาณ ๒๕๖๓

ปีงบประมาณ ๒๕๖๓ สำนักงานมาตรฐานสินค้าเกษตรและอาหารแห่งชาติ ดำเนินโครงการบูรณาการตรวจสอบควบคุมสินค้าเกษตรให้เป็นไปตามพระราชบัญญัติมาตรฐานสินค้าเกษตร พ.ศ. ๒๕๕๑ ร่วมกับสำนักงานเกษตรและสหกรณ์จังหวัด ประจำปีงบประมาณ พ.ศ. ๒๕๖๓ เพื่อเป็นการเฝ้าระวังความปลอดภัยสินค้าเกษตรและอาหารที่มีประสิทธิภาพในการสร้างความมั่นใจในมาตรฐานความปลอดภัยของสินค้าเกษตรให้กับผู้บริโภค

สำนักงานเกษตรและสหกรณ์จังหวัดนครสวรรค์ ได้ร่วมดำเนินการโครงการฯ จำนวน ๑ กิจกรรม คือกิจกรรมการตรวจสอบความถูกต้องของการแสดงเครื่องหมายรับรองมาตรฐานสำหรับสินค้าเกษตร (เครื่องหมาย Q)

ผลการดำเนินงาน

คณะทำงานขับเคลื่อนการปฏิบัติงานเพื่อสนับสนุนสินค้าเกษตรและอาหารที่ได้มาตรฐานความปลอดภัยจังหวัดนครสวรรค์ ประกอบด้วยเกษตรและสหกรณ์จังหวัดนครสวรรค์ เกษตรจังหวัดนครสวรรค์ ปศุสัตว์จังหวัดนครสวรรค์ ประมงจังหวัดนครสวรรค์ ผู้อำนวยการศูนย์วิจัยและพัฒนาประมงน้ำจืดเขต ๒ นครสวรรค์ ผู้อำนวยการศูนย์วิจัยและพัฒนาการเกษตรนครสวรรค์ ผู้อำนวยการศูนย์เมล็ดพันธุ์ข้าว นครสวรรค์ และนายแพทย์สาธารณสุขจังหวัดนครสวรรค์ ได้ดำเนินโครงการ ดังนี้

๑. ประชุมคณะทำงานขับเคลื่อนการปฏิบัติงานเพื่อสนับสนุนสินค้าเกษตรและอาหารที่ได้มาตรฐานความปลอดภัยจังหวัดนครสวรรค์ จำนวน ๒ ครั้ง

ครั้งที่ ๑ เมื่อวันที่ ๒๑ กุมภาพันธ์ ๒๕๖๓ เวลา ๑๓.๓๐ น. ณ ห้องประชุมสำนักงานเกษตรและสหกรณ์จังหวัดนครสวรรค์



ครั้งที่ ๒ เมื่อวันที่ ๘ กรกฎาคม ๒๕๖๓ เวลา ๐๙.๓๐ น. ณ ห้องประชุมสำนักงานเกษตร
และสหกรณ์จังหวัดนครสวรรค์



๒. ดำเนินการโครงการบูรณาการตรวจสอบควบคุมสินค้าเกษตรให้เป็นไปตาม พรบ.
มาตรฐานสินค้าเกษตร พ.ศ. ๒๕๕๑ จำนวน ๑ กิจกรรม

กิจกรรมที่ ๑ ดำเนินการตรวจสอบการแสดงเครื่องหมายรับรองมาตรฐานสินค้าเกษตร
(เครื่องหมาย Q) บนสินค้าเกษตรที่ผ่านการรับรองมาตรฐานสินค้าเกษตร ณ ห้างโมเดิร์นเทรด ในจังหวัด
นครสวรรค์ โดยผลการตรวจสอบการตรวจสอบการแสดงเครื่องหมาย Q ณ ห้างบิ๊กซี ซูเปอร์เซ็นเตอร์ สาขา ๑
และ ๒ ห้างเทสโกโลดส์ (เขาขาด) นครสวรรค์ ห้างสยามแม่โคโร นครสวรรค์เป้าหมาย ๒๐ ตัวอย่าง ผล ๔๔
ตัวอย่าง ผลสรุป มีการแสดงเครื่องหมาย Q ถูกต้อง



๓. การเบิกจ่ายงบประมาณ

งบประมาณที่ได้รับ ๕,๐๐๐ บาท เบิกจ่าย ๕,๐๐๐ บาท คิดเป็น ๑๐๐%

๒. โครงการร้านอาหารวัตถุดิบปลอดภัยเลือกใช้สินค้า Q (Q Restaurant) ประจำปีงบประมาณ

๒๕๖๓

กระทรวงเกษตรและสหกรณ์ มอบหมายให้สำนักงานมาตรฐานสินค้าเกษตรและอาหารแห่งชาติ (มกอช.) ดำเนินงานโครงการร้านอาหารวัตถุดิบปลอดภัยเลือกใช้สินค้า Q (Q restaurant) มีวัตถุประสงค์เพื่อส่งเสริมการบริโภคและการใช้วัตถุดิบคุณภาพ ที่มีการผลิตตามมาตรฐานการปฏิบัติทางการเกษตรที่ดี (GAP) และมาตรฐานหลักเกณฑ์วิธีการที่ดีสำหรับการผลิต (GMP) เพื่อเพิ่มช่องทางจำหน่ายให้กับสินค้าที่มีความปลอดภัย ซึ่งนอกจากร้านอาหารจะนำวัตถุดิบปลอดภัยไปสู่ผู้บริโภคแล้ว “ร้านอาหารจะเป็น Outlet ให้กับผู้ผลิตหรือเกษตรกร” รวมทั้งสร้างแรงจูงใจให้เกษตรกรผลิตสินค้าที่มีความปลอดภัยเพิ่มมากขึ้น ซึ่งเป็นการส่งเสริมและผลักดันการนำมาตรฐานสู่การปฏิบัติตลอดห่วงโซ่อุปทาน และสอดคล้องกับแผนยุทธศาสตร์ ๒๐ ปี ของกระทรวงเกษตรและสหกรณ์ ยุทธศาสตร์ที่ ๒ เพิ่มประสิทธิภาพการผลิตและยกระดับมาตรฐานสินค้าเกษตร ซึ่ง มกอช. เริ่มดำเนินโครงการฯ เมื่อปลายปี ๒๕๕๓ จัดทำหลักเกณฑ์การเงื่อนไขการตรวจรับรองร้านอาหารวัตถุดิบปลอดภัย เลือกใช้สินค้า Q โดย มกอช. ร่วมกับสำนักงานเกษตรและสหกรณ์จังหวัด นำร่องตรวจประเมินร้านอาหารในพื้นที่ ๔ จังหวัด คือ นครปฐม นครศรีธรรมราช หนองคาย และ กรุงเทพมหานคร และในปี ๒๕๕๔ เริ่มดำเนินการขยายผลการตรวจรับรอง Q restaurant ทั่วประเทศ

การดำเนินงาน ในปี พ.ศ. ๒๕๖๓ สำนักงานเกษตรและสหกรณ์จังหวัดนครสวรรค์ ร่วมกับคณะทำงานขับเคลื่อนการปฏิบัติงานเพื่อสนับสนุนสินค้าเกษตรและอาหารที่ได้มาตรฐานความปลอดภัย จังหวัดนครสวรรค์ ซึ่งมีหน่วยงานในจังหวัดนครสวรรค์ที่เป็นคณะทำงาน ประกอบด้วย เกษตรและสหกรณ์ จังหวัดนครสวรรค์ เกษตรจังหวัดนครสวรรค์ ปศุสัตว์จังหวัดนครสวรรค์ ประมงจังหวัดนครสวรรค์ ผู้อำนวยการศูนย์วิจัยและพัฒนาประมงน้ำจืดเขต ๒ นครสวรรค์ ผู้อำนวยการศูนย์วิจัยและพัฒนาการเกษตร นครสวรรค์ ผู้อำนวยการศูนย์เมล็ดพันธุ์ข้าวนครสวรรค์ และนายแพทย์สาธารณสุขจังหวัดนครสวรรค์ ได้ดำเนินโครงการฯ โดยมีผลการดำเนินงาน

ผลการดำเนินงาน

๑. ประชุมคณะทำงานขับเคลื่อนการปฏิบัติงานเพื่อสนับสนุนสินค้าเกษตรและอาหารที่ได้มาตรฐานความปลอดภัยจังหวัดนครสวรรค์ จำนวน ๒ ครั้ง

ครั้งที่ ๑ เมื่อวันที่ ๒๑ กุมภาพันธ์ ๒๕๖๓ เวลา ๑๓.๓๐ น. ณ ห้องประชุมสำนักงานเกษตรและสหกรณ์จังหวัดนครสวรรค์

ครั้งที่ ๒ เมื่อวันที่ ๘ กรกฎาคม ๒๕๖๓ เวลา ๐๙.๓๐ น. ณ ห้องประชุมสำนักงานเกษตรและสหกรณ์จังหวัดนครสวรรค์

๒. ดำเนินการตรวจรับรองร้านอาหารวัตถุดิบปลอดภัยเลือกใช้สินค้า Q (Q restaurant) จำนวน ๑ ร้าน (ร้านอาหารใหม่) คือ

ร้านอาหารครัวหัวหมี่ ประเภทอาหารปลาห้บหิมกระชายกรอบ สด็กหมู สด็กไก่ สามชั้นทอดเกลือ

๓. การตรวจติดตามร้านอาหารวัตถุดิบปลอดภัยเลือกใช้สินค้า Q (Q restaurant) จำนวน ๑๑ ร้าน (ตรวจติดตาม ๙ ร้าน ปิดกิจการชั่วคราว จำนวน ๒ ร้าน) ดังนี้

๑) ร้านอาหารครัวชาววัง (ลุงเทพ) ประเภทอาหาร ยำเห็ดเข็มทองทะเล ผัดกระดุกหมูทรงเครื่อง กระดุกหมูแสงจันทร์ ผัดซีเมากุ้ง

๒) ร้านอาหารครัวใบตอง ประเภทอาหาร ปีกไก่ยัดไส้ ปีกไก่ทอดน้ำปลา ลาบเป็ด หมูสามชั้นสไลด์ หมูเปรี้ยวหวาน

๓) ร้านอาหารอีแต่น Riverside ประเภทอาหาร ปลากระพงทอดน้ำปลา ปีกไก่ทอดน้ำปลา ต้มยำ ซีโครงหมูอ่อน

๔) ร้านส้มตำมรา ประเภทอาหาร ปีกไก่ทอด ปลาห้บหิมสมุนไพร

๕) ร้านอาหารหน้าผาปลาทอดมัน ประเภทอาหาร หมูแดดเดียวทอด

๖) ร้านอาหาร เอส แอนด์ วี ประเภทอาหาร ขาหมูทอดใบมะกรูด หมูย่างพริกป่น ปีกไก่ยัดไส้ ยำเห็ดเข็มทองกุ้งสด หมูแดดเดียว

๗) ร้านลุงเทพสด๊กเฮ้าส์ ประเภทอาหาร สด็กหมู พอร์คชอป ปีกไก่ทอดเกลือ สลัดผักกุ้ง

๘) ภัตตาคารเล่งหงษ์ ประเภทอาหาร เปิดปีกกึ่ง เปิดย่างอบน้ำผึ้ง กระดุกอ่อนใบพายผัดตะไคร้ กุ้งราดซอสมะขาม ขาหมูหม่นโถว ปลากระพงทอดน้ำปลา ปลากระพงนึ่งซีอิ๊ว

๙) ร้านอาหารเมทเท่นฟาร์ม ประเภทอาหาร เมทเท่นสลัดผักสด สลัดผักไฮโดรทอดกรอบ สลัดโรลทูน่า สลัดโรลปูอัด สลัดโรลผักสด สลัดโรลทูน่า+ปูอัด

ร้านอาหารที่ปิดกิจการชั่วคราว จำนวน ๒ ร้าน คือ

๑. ร้านอาหารครัวบึงบอระเพ็ด

๒. ร้านอาหารครัวปลาลุงป้อม

๔. ดำเนินการตรวจรับรองร้านอาหารวัตถุดิบปลอดภัยเลือกใช้สินค้า Q (Q restaurant) (ตรวจต่ออายุ) จำนวน ๙ ร้าน ดังนี้

๑) ร้านอาหารครัวทิดเทื่อง ประเภทอาหาร เปิดพะไล ผัดกะเพราเปิด

๒) ร้านอาหารจำหมูจุ่ม ประเภทอาหาร ไก่คั่วตะไคร้

๓) ร้านอาหารบ้านเล็ก ๒ ประเภทอาหาร ปีกไก่ทอดน้ำปลา หมูสามชั้นทอดน้ำปลา

๔) ร้านอาหารบ้านอีสาน ประเภทอาหาร ไก่ย่าง ปีกบนไก่ทอด ลาบเป็ด ปากเปิดทอด หมูแดดเดียว ปลากระพงทอดน้ำปลา

๕) ร้านอาหารบ้านเอส พี ประเภทอาหาร ขาหมูบ้านเอสพี ไก่ทอดตะไคร้

๖) ภัตตาคารโกยี่ ประเภทอาหาร ปลากระพงทอดน้ำปลา ปลากระพงเผาใบเตย

๗) ร้านอาหารยิ้มยิ้ม ประเภทอาหาร ไก่ผัดเม็ดมะม่วงหิมพานต์ ยำหมูย่าง กระเพาะหมูผัดเคี่ยมฉาย

๘) ร้านอาหารสวนหลวง ประเภทอาหาร หมูย่างสามรส หมูแดดเดียว ลาบหมู หมูน้ำตก คอหมู
ย่าง ต้มข้าวซี่โครงหมู

๙) ร้านอาหารต้นคุณ ประเภทอาหาร หมูตุ๋น หมูย่างจิ้มแจ่ว ไก่ผัดเม็ดมะม่วง ไก่ทอด

๕. สำนักงานมาตรฐานสินค้าเกษตรและอาหารแห่งชาติ (มกอช.) ได้ดำเนินโครงการร้านอาหาร Q
ระดับ Premium ภายใต้โครงการร้านอาหารวัตถุดิบปลอดภัย เลือกใช้สินค้า Q ปี ๒๕๖๓ โดยมีวัตถุประสงค์
ที่จะยกระดับมาตรฐานร้านอาหารที่มีศักยภาพสูง ให้เป็นกลุ่มร้านอาหารระดับ Premium และส่งเสริมการใช้
วัตถุดิบสินค้า Q ที่มีความปลอดภัยจากแหล่งผลิตฟาร์มที่ได้ปลอดภัยได้คุณภาพมาตรฐาน ให้เพิ่มมากขึ้น
ซึ่งสำนักงานมาตรฐานสินค้าเกษตรและอาหารแห่งชาติ (มกอช.) ได้รับรองร้านอาหาร Q ระดับ Premium
ในจังหวัดนครสวรรค์ จำนวน ๒ ร้าน ดังนี้

๑) ร้านอาหารบ้านอีสาน

๒) ภัตตาคารเล่งหงษ์

๖. การเบิกจ่ายงบประมาณ

งบประมาณที่ได้รับ ๒๕,๕๐๐ บาท เบิกจ่าย ๒๕,๕๐๐ บาท คิดเป็น ๑๐๐%



๓. โครงการส่งเสริมการบริโภคและใช้วัตถุดิบสินค้า Q ประจำปีงบประมาณ ๒๕๖๓

สำนักงานมาตรฐานสินค้าเกษตรและอาหารแห่งชาติ (มกอช.) ได้สนับสนุนโครงการตรวจรับรองแหล่งจำหน่ายสินค้าเกษตรคุณภาพมาตรฐานอาหารปลอดภัย ระดับจังหวัดของกระทรวงเกษตรและสหกรณ์ ตามแผนแม่บทชุมชนระดับจังหวัด ภายใต้โครงการศูนย์เรียนรู้เศรษฐกิจพอเพียงชุมชน ตามยุทธศาสตร์ความปลอดภัยด้านอาหาร โดยร่วมกับสำนักงานเกษตรและสหกรณ์จังหวัดในกิจกรรมการสร้างแหล่งจำหน่ายสินค้าเกษตรคุณภาพมาตรฐานอาหารปลอดภัย เพื่อดำเนินการตรวจประเมินและให้การรับรองแผงร้านค้าในตลาดสดและซูเปอร์มาร์เก็ตที่จำหน่ายสินค้าเกษตรและอาหารที่ได้รับการรับรองจากกระทรวงเกษตรและสหกรณ์ ภายใต้สัญลักษณ์ Q ตั้งแต่ปี พ.ศ. ๒๕๔๙ โดยเป็นการดำเนินการเพื่อประชาสัมพันธ์และรณรงค์ให้ผู้บริโภคได้รู้จักสินค้า Q และหาซื้อสินค้า Q ได้อย่างสะดวก ส่งผลให้สินค้า Q เป็นที่รู้จักและเป็นที่ต้องการของตลาดมากขึ้น ทั้งนี้ แหล่งผลิตและแหล่งจำหน่ายสินค้าเกษตรคุณภาพมาตรฐานอาหารปลอดภัยภายใต้สัญลักษณ์ Q ยังถือเป็นหัวใจสำคัญเนื่องจากเชื่อมโยงทั้งผู้ผลิตและผู้บริโภค ส่งผลให้คุณภาพชีวิตของประชาชนชาวไทยดีขึ้น

สำนักงานเกษตรและสหกรณ์จังหวัดนครสวรรค์ ร่วมกับคณะทำงานขับเคลื่อนการปฏิบัติงานเพื่อสนับสนุนสินค้าเกษตรและอาหารที่ได้มาตรฐานความปลอดภัย จังหวัดนครสวรรค์ ประกอบด้วย เกษตรและสหกรณ์จังหวัดนครสวรรค์ เกษตรจังหวัดนครสวรรค์ ปศุสัตว์จังหวัดนครสวรรค์ ประมงจังหวัดนครสวรรค์ ผู้อำนวยการศูนย์วิจัยและพัฒนาประมงน้ำจืดเขต ๒ นครสวรรค์ ผู้อำนวยการศูนย์วิจัยและพัฒนาการเกษตรนครสวรรค์ ผู้อำนวยการศูนย์เมล็ดพันธุ์ข้าวนครสวรรค์ และนายแพทย์สาธารณสุขจังหวัดนครสวรรค์ ได้ดำเนินโครงการฯ โดยมีผลการดำเนินงานดังนี้

ผลการดำเนินงาน

ประชุมคณะทำงานขับเคลื่อนการปฏิบัติงานเพื่อสนับสนุนสินค้าเกษตรและอาหารที่ได้มาตรฐานความปลอดภัยจังหวัดนครสวรรค์ จำนวน ๒ ครั้ง

ครั้งที่ ๑ เมื่อวันที่ ๒๑ กุมภาพันธ์ ๒๕๖๓ เวลา ๑๓.๓๐ น. ณ ห้องประชุมสำนักงานเกษตรและสหกรณ์จังหวัดนครสวรรค์

ครั้งที่ ๒ เมื่อวันที่ ๘ กรกฎาคม ๒๕๖๓ เวลา ๐๙.๓๐ น. ณ ห้องประชุมสำนักงานเกษตรและสหกรณ์จังหวัดนครสวรรค์

๑. การตรวจประเมินเพื่อต่ออายุการรับรองสถานที่จำหน่ายสินค้า Q (แผงใหม่ในสถานที่จำหน่ายสินค้า Q ตลาดสด) จำนวน ๒ ตลาด ๔ แผงค้า

- | | |
|-------------------------------|----------------|
| ๑) ตลาดสดเจริญผล อำเภอหนองบัว | จำนวน ๑ แผง |
| ๒) ตลาดสดท่าตะโก อำเภอท่าตะโก | จำนวน ๓ แผงค้า |

๒. การตรวจประเมินติดตามสถานที่จำหน่ายสินค้า Q (รายที่ได้รับการรับรองไปแล้ว ซึ่งมีการตรวจติดตามปีละ ๑ ครั้ง) ตรวจติดตาม จำนวน ๗ ตลาด ๓๐ แผง ๑ ร้านค้าหน้าฟาร์ม ดังนี้

- | | |
|-------------------------------|----------------|
| ๑) ตลาดสดเรืองไทย อำเภอลาดยาว | จำนวน ๓ แผงค้า |
| ๒) ตลาดนิคมตากฟ้า อำเภอตากฟ้า | จำนวน ๔ แผงค้า |
| ๓) ตลาดสดเจริญผล อำเภอหนองบัว | จำนวน ๖ แผงค้า |

- ๔) ตลาดสดวัดโกรกพระใต้ อำเภอโกรกพระ จำนวน ๕ แผงค้า
- ๕) ตลาดสดท่าตะโก อำเภอท่าตะโก จำนวน ๔ แผงค้า
- ๖) ตลาดสดเทศบาลชุมแสง อำเภอชุมแสง จำนวน ๒ แผงค้า
- ๗) ตลาดทรัพย์สินฯ (บ่อนไก่) อำเภอเมืองฯ จำนวน ๖ แผงค้า
- ๘) ร้านค้าหน้าฟาร์ม ร้านเมาร์ทเทนฟาร์ม จำนวน ๑ ร้านค้า

๓. การตรวจประเมินเพื่อต่ออายุการรับรองสถานที่จำหน่ายสินค้า Q (รายชื่อที่ได้รับการรับรองไปแล้ว ป้ายรับรองมีอายุ ๓ ปี) (ตรวจต่ออายุ) จำนวน ๓ ตลาด ๖ แผง ดังนี้

- ๑) ตลาดสดเรืองไทย อำเภอลาดยาว จำนวน ๑ แผงค้า
- ๒) ตลาดนิคมตากฟ้า อำเภอตากฟ้า จำนวน ๓ แผงค้า
- ๓) ตลาดสดเจริญผล อำเภอหนองบัว จำนวน ๒ แผงค้า

๔. การเบิกจ่ายงบประมาณ

งบประมาณที่ได้รับ ๓๑,๐๐๐ บาท เบิกจ่าย ๓๑,๐๐๐ บาท คิดเป็น ๑๐๐%



๔. ศูนย์ข้อมูลด้านการเกษตรและสหกรณ์ของจังหวัด

สำนักงานเกษตรและสหกรณ์จังหวัดนครสวรรค์ ได้ดำเนินการศูนย์ข้อมูลด้านการเกษตรและสหกรณ์ของจังหวัด ดังนี้

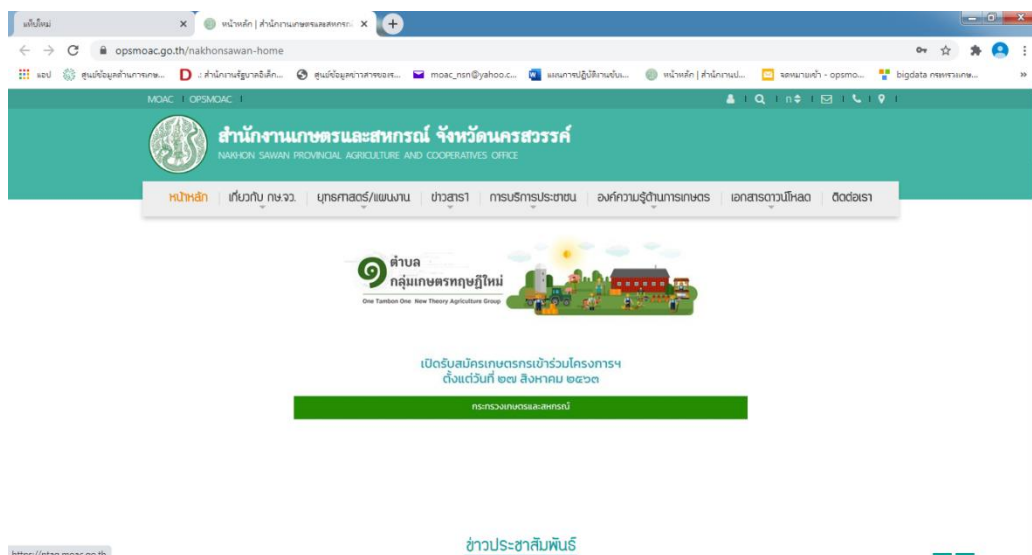
๑) การจัดการข้อมูลเว็บไซต์สำนักงานเกษตรและสหกรณ์จังหวัด นครสวรรค์ <https://www.opsmoac.go.th/nakhonsawan-home> และข้อมูลพื้นฐานด้านการเกษตร ข้อมูลทั่วไปของจังหวัด

(๑.๑) บันทึกและปรับปรุงข้อมูลบนเว็บไซต์สำนักงานเกษตรและสหกรณ์จังหวัด (https://www.opsmoac.go.th/bpsp-about-moac_province) ประกอบด้วยรายการข้อมูลจำนวน ๒๗ รายการ โดยแบ่งเป็น ๑) กลุ่มรายการข้อมูลที่กำหนดให้ปรับปรุงข้อมูลทุกเดือน เป็นอย่างน้อย จำนวน ๗ รายการ ได้แก่ ข่าวประชาสัมพันธ์ ข้อมูลภัยและสถานการณ์ ภาพกิจกรรม ปฏิทินกิจกรรม เทคโนโลยี และภูมิปัญญาชาวบ้าน บทความด้านการเกษตร และศิลปเกษตร ๒) กลุ่มรายการข้อมูลที่กำหนดให้ปรับปรุงเมื่อมีการเปลี่ยนแปลง จำนวน ๑๗ รายการ และ ๓) กลุ่มรายการข้อมูลที่เชื่อมโยงไปยังเว็บไซต์อื่น จำนวน ๓ รายการ

(๑.๒) บันทึกและปรับปรุงข้อมูลบนระบบข้อมูลพื้นฐานด้านการเกษตร ข้อมูลทั่วไป ของจังหวัด (<https://provininfo.opsmoac.go.th/>) ประกอบด้วยรายการข้อมูล จำนวน ๓๙ รายการ โดยแบ่งเป็น ๑) กลุ่มรายการข้อมูลที่จังหวัดต้องบันทึกข้อมูลเอง จำนวน ๒๔ รายการ และ ๒) กลุ่มรายการข้อมูลที่ระบบเชื่อมโยงข้อมูลจากหน่วยงานภายในและภายนอกสังกัดกระทรวงเกษตรและสหกรณ์ที่เป็นเจ้าของข้อมูลโดยตรง จำนวน ๑๕ รายการ

ทั้งนี้ สำนักงานเกษตรและสหกรณ์จังหวัดนครสวรรค์ ได้รายงานผลการดำเนินงานผ่านระบบ Google Form ให้สำนักแผนงานและโครงการพิเศษเป็นรายเดือน โดยเริ่มดำเนินการมาตั้งแต่เดือนธันวาคม ๒๕๖๒ สำหรับข้อมูลเว็บไซต์สำนักงานเกษตรและสหกรณ์จังหวัด และตั้งแต่เดือนเมษายน ๒๕๖๓ สำหรับข้อมูลพื้นฐานด้านการเกษตร ข้อมูลทั่วไปของจังหวัด

๒) จัดทำสรุปผลความพึงพอใจของผู้มารับบริการประจำปีงบประมาณ ๒๕๖๓ โดยผลความพึงพอใจของผู้มาขอรับบริการข้อมูลจากศูนย์ข้อมูลด้านการเกษตรและสหกรณ์ของจังหวัด จำนวนผู้มารับบริการ ณ ศูนย์ข้อมูลฯ เฉลี่ย ๕๐.๑๗ คนต่อเดือน ระดับความพึงพอใจของผู้มารับบริการ ณ ศูนย์ข้อมูลฯ เฉลี่ยคิดเป็นร้อยละ ๘๘.๓๘



๕. การประชาสัมพันธ์การเกษตรและสหกรณ์

กระทรวงเกษตรและสหกรณ์ มีคำสั่งแต่งตั้งคณะกรรมการประชาสัมพันธ์การเกษตรและสหกรณ์ระดับจังหวัด ประกอบด้วย ผู้ตรวจราชการกระทรวงเกษตรและสหกรณ์ เขต ๑-๑๘ ที่ปรึกษาคณะกรรมการเกษตรและสหกรณ์จังหวัด ประธานคณะกรรมการ หัวหน้าส่วนราชการระดับจังหวัดทุกหน่วยงานในสังกัดกระทรวงเกษตรและสหกรณ์ หัวหน้าหน่วยงานรัฐวิสาหกิจและองค์การมหาชนภายใต้การกำกับดูแลของกระทรวงเกษตรและสหกรณ์ ซึ่งมีที่ตั้งในพื้นที่จังหวัด เป็นคณะกรรมการ และหัวหน้ากลุ่มสารสนเทศการเกษตร สำนักงานเกษตรและสหกรณ์จังหวัด เป็นคณะกรรมการและเลขานุการ เพื่อดำเนินการประชาสัมพันธ์ของหน่วยงานในสังกัดกระทรวงระดับจังหวัด ตลอดจนขับเคลื่อนงานประชาสัมพันธ์การเกษตรในภาพรวมของจังหวัดให้เกิดความรวดเร็ว ถูกต้อง และทันเหตุการณ์

ผลการดำเนินงาน

๕.๑) จัดประชุมคณะกรรมการประชาสัมพันธ์การเกษตรและสหกรณ์ระดับจังหวัด จำนวน ๑ ครั้ง เมื่อวันที่ ๒๔ ตุลาคม ๒๕๖๒ เวลา ๐๙.๓๐ น. ณ ห้องประชุมสำนักงานเกษตรและสหกรณ์จังหวัดนครสวรรค์ เพื่อจัดทำแผนปฏิบัติงานประชาสัมพันธ์ในระดับจังหวัด



๕.๒) การดำเนินการผลิตและเผยแพร่ข้อมูลข่าวสารด้านการเกษตร ดังนี้ จัดหมายข่าวการเกษตรและ สหกรณ์จังหวัดนครสวรรค์ ประจำเดือน จำนวน ๑๘๐ ฉบับ เผยแพร่ข่าวทางเว็บไซต์ ๑๗๔ ครั้ง และข่าว เผยแพร่ทางหนังสือ ๖๐ เล่ม

ข่าวการเกษตรและสหกรณ์จังหวัดนครสวรรค์
ปีที่ ๑๓ ฉบับที่ ๔ ประจำเดือนกันยายน พ.ศ.๒๕๖๓ โทร ๐-๕๖๔๐-๑๕๑๐

"การฝึกอบรมเกษตรกรโครงการขยายผลตามแผนพัฒนาพื้นที่เกษตรปลอดภัยสู่เกษตรกรใหม่"
วันที่ ๑๒ กันยายน ๒๕๖๓ สำนักงานผู้ตรวจการแผ่นดินจังหวัดนครสวรรค์ ร่วมกับวิสาหกิจชุมชนเกษตรปลอดภัยจังหวัดนครสวรรค์ จัดการฝึกอบรมเกษตรกรโครงการขยายผลตามแผนพัฒนาพื้นที่เกษตรปลอดภัยสู่เกษตรกรใหม่ กิจกรรมพัฒนาคุณภาพเกษตรกรระดับจังหวัด ตำบลคูคต อำเภอเมืองนครสวรรค์ ปี ๒๕๖๓ จำนวน ๓๐ คน ณ ห้องประชุม อบต.คูคต อำเภอเมืองนครสวรรค์ วันที่ ๑๒ กันยายน ๒๕๖๓ เวลา ๐๘.๐๐ น. นายพรพล สิทธิชัย ผู้อำนวยการจังหวัดนครสวรรค์ เป็นประธานในพิธีเปิดการฝึกอบรมเกษตรกร จำนวน ๓๐ คน ณ ห้องประชุม อบต.คูคต อำเภอเมืองนครสวรรค์ จังหวัดนครสวรรค์ โดยมีนายสุชาติ คำสุข ผู้อำนวยการวิสาหกิจชุมชนเกษตรปลอดภัยจังหวัดนครสวรรค์ กล่าวต้อนรับ และ นายพิชญ์ สุทธิสวัสดิ์ บุญดีจังหวัดนครสวรรค์ เป็นผู้กล่าวรายงาน

"การประชุมคณะกรรมการกำกับดูแลการดำเนินการบริหารจัดการข้าวโพดเลี้ยงสัตว์ ระดับจังหวัด"
วันที่ ๑๒ กันยายน ๒๕๖๓ เวลา ๐๘.๐๐ น. นายสุเมธ ธีรียงชัย เกษตรและสหกรณ์จังหวัดนครสวรรค์ พร้อมด้วยนายสุเมธ ปราบัติ วัฒนวงศ์ เกษตรและสหกรณ์จังหวัดนครสวรรค์ ร่วมประชุมคณะกรรมการกำกับดูแลการดำเนินการบริหารจัดการข้าวโพดเลี้ยงสัตว์ระดับจังหวัด จังหวัดนครสวรรค์ ครั้งที่ ๑/๒๕๖๓ ณ ห้องประชุม ๒๐๓ ศาลากลางจังหวัดนครสวรรค์ โดยมีนายประจักษ์ ตรีเดช รองผู้ว่าราชการจังหวัดนครสวรรค์ เป็นประธาน เปิดประชุมหารือปัญหาการแก้ไขปัญหาการส่งออกข้าวโพดเลี้ยงสัตว์สู่ผู้ประกอบการด้านการค้าข้าวโพดเลี้ยงสัตว์ ปีการผลิต ๒๕๖๒/๒๕๖๓ จำนวน ๑๒ ราย

"ประชุมคณะกรรมการดำเนินงานของศูนย์ผลิตเมล็ดพันธุ์ข้าวสายพันธุ์ดี"
วันที่ ๑๒ กันยายน ๒๕๖๓ เวลา ๐๘.๐๐ น. นายสุเมธ ธีรียงชัย เกษตรและสหกรณ์จังหวัดนครสวรรค์ เป็นประธาน ในการประชุมคณะกรรมการดำเนินงานของศูนย์ผลิตเมล็ดพันธุ์ข้าวสายพันธุ์ดี ระดับจังหวัด ครั้งที่ ๒/๒๕๖๓ เพื่อพิจารณาการคัดเลือกเกษตรกรและกรู๊ปเกษตรกร เข้าร่วมโครงการ จำนวน ๑๒ ราย โดยมีนายประจักษ์ ตรีเดช รองผู้ว่าราชการจังหวัดนครสวรรค์ เป็นประธาน ร่วมการประชุมดังกล่าว ณ ห้องประชุมสำนักงานเกษตรและสหกรณ์จังหวัดนครสวรรค์ ชั้น ๔ ศาลากลางจังหวัดนครสวรรค์

"โครงการขอประทานนครสวรรค์ ติดตามแผนการดำเนินงานให้ได้รับเชิญจากเกษตรกรใหม่"
วันที่ ๑๒ กันยายน ๒๕๖๓ เวลา ๐๘.๓๐ น. นายสุเมธ ธีรียงชัย ผู้อำนวยการจังหวัดนครสวรรค์ พร้อมด้วย นายวิชัย คำสุขเจริญ หัวหน้าฝ่ายจัดการและปรับปรุงระบบของประธาน นายสมคิด นันท์ สุขใจเดชาบุญ จังหวัดฉะเชิงเทรา และ นายประจักษ์ ตรีเดช หัวหน้าสำนักงานและป่าไม้ภาคที่ ๑ นครสวรรค์ตามแผนการดำเนินงานให้ได้รับเชิญจากเกษตรกรใหม่ "โมเดล" โดยร่วมกับ โครงการพระราชดำริตัดโค่นข้าวโพด (โครงการเฉลิม) ประชุมขอรับเชิญเกษตรกรใหม่ และนายสุเมธ ธีรียงชัย เกษตรและสหกรณ์จังหวัดนครสวรรค์

"โครงการส่งเสริมและสร้างองค์ความรู้ในการประกอบอาชีพที่เป็นและภาคการเกษตร ประจำปีงบประมาณ ๒๕๖๓"
วันที่ ๑๒ กันยายน ๒๕๖๓ นายวิเศษ ศรีวงษา ผู้อำนวยการศูนย์วิจัยและพัฒนาเมล็ดพันธุ์ข้าว (นครสวรรค์) และนายไพโรจน์ อารยะวาทย์ ป่าหนาม ผู้อำนวยการศูนย์ปฏิบัติการ และนายวราวุธ ศรีพนธ์พิชชากร เจ้าหน้าที่เกษตรปฏิบัติการศูนย์ปฏิบัติการเมล็ดพันธุ์ข้าว (นครสวรรค์) เป็นประธานในพิธีเปิดโครงการส่งเสริมและสร้างองค์ความรู้ในการประกอบอาชีพที่เป็นและภาคการเกษตร ประจำปีงบประมาณ ๒๕๖๓ กิจกรรมส่งเสริมความรู้แก่เกษตรกรในเขตจังหวัดนครสวรรค์ จำนวน ๒๐ ราย ๒๖ ไร่ ๒๕๐ ๓๐๐๐ ไร่ ในการมีนายสุเมธ ธีรียงชัย เกษตรและสหกรณ์จังหวัดนครสวรรค์ เป็นประธานเปิดโครงการ

"ประเมินผลการดำเนินงานของศูนย์ผลิตเมล็ดพันธุ์ข้าวสายพันธุ์ดี"
วันที่ ๑ กันยายน ๒๕๖๓ นายสุเมธ ธีรียงชัย เกษตรและสหกรณ์จังหวัดนครสวรรค์ นายพิชญ์ สุทธิสวัสดิ์ ประธานศูนย์ข้าวชุมชนจังหวัดนครสวรรค์ และประธานกลุ่มผู้ผลิตเมล็ดพันธุ์ข้าว และตัวแทนกลุ่มผู้ผลิตเมล็ดพันธุ์ข้าวจากต่างจังหวัด ร่วมใจกันจัดประชุม ครั้งที่ ๓/๒๕๖๓ เพื่อประเมินผลการดำเนินงานของศูนย์ผลิตเมล็ดพันธุ์ข้าวสายพันธุ์ดี ปี ๒๕๖๒ และปัญหาอุปสรรคที่พบ พร้อมทั้งประเมินผลการดำเนินงานของศูนย์ผลิตเมล็ดพันธุ์ข้าวสายพันธุ์ดี ณ ห้องประชุม สำนักงานเกษตรและสหกรณ์จังหวัดนครสวรรค์ ชั้น ๔ ศาลากลางจังหวัดนครสวรรค์

- การดำเนินงานจัดทำจดหมายข่าวการเกษตรและสหกรณ์จังหวัดนครสวรรค์ ประมาณ ๑๘๐ ฉบับ

M O A C **สำนักงานเกษตรและสหกรณ์จังหวัดนครสวรรค์**
ฉบับที่ ๑ เดือนกันยายน ๒๕๖๓

"ประชุมคณะกรรมการบริหารกองทุนหมุนเวียนเพื่อการกู้ยืมแก่เกษตรกร และผู้ยากจนส่วนจังหวัด ครั้งที่ ๑/๒๕๖๓"

วันที่ ๑ กันยายน ๒๕๖๓ เวลา ๑๓.๐๐ น. นายสุเมธ ธีรียงชัย เกษตรและสหกรณ์จังหวัดนครสวรรค์ เป็นประธานในการประชุมคณะกรรมการบริหารกองทุนหมุนเวียนเพื่อการกู้ยืมแก่เกษตรกร และผู้ยากจนส่วนจังหวัด ครั้งที่ ๑/๒๕๖๓ เพื่อพิจารณาการคัดเลือกเกษตรกรและกรู๊ปเกษตรกร เข้าร่วมโครงการ จำนวน ๑๒ ราย โดยมีนายประจักษ์ ตรีเดช รองผู้ว่าราชการจังหวัดนครสวรรค์ เป็นประธานในการประชุมดังกล่าว ณ ห้องประชุม ๒๐๓ ชั้น ๒ ศาลากลางจังหวัดนครสวรรค์ (พิเศษ)

☎ สน.เกษตรและสหกรณ์ จังหวัดนครสวรรค์ 🌐 www.moac_nsn@yahoo.com
ศาลากลางจังหวัดนครสวรรค์ ชั้น ๔ ถนนสวรรค์ ตำบลนครสวรรค์ต อำเภอเมือง จังหวัดนครสวรรค์ ๖๐๐๐
โทรศัพท์ ๐๕๖-๔๐๑๕๒๐ โทรสาร ๐๕๖-๔๐๑๕๑๐

M O A C **สำนักงานเกษตรและสหกรณ์จังหวัดนครสวรรค์**
ฉบับที่ ๒ เดือนกันยายน ๒๕๖๓

"การประชุมคณะทำงานขับเคลื่อนโครงการ ๑ ตำบล ๑ กลุ่มเกษตรกรทฤษฎีใหม่ ระดับจังหวัด ครั้งที่ ๒/๒๕๖๓"

วันที่ ๑๒ กันยายน ๒๕๖๓ เวลา ๐๘.๓๐ น. นายสุเมธ ธีรียงชัย เกษตรและสหกรณ์จังหวัดนครสวรรค์ เป็นประธานในการประชุมคณะทำงานขับเคลื่อนโครงการ ๑ ตำบล ๑ กลุ่มเกษตรกรทฤษฎีใหม่ ระดับจังหวัด ครั้งที่ ๒/๒๕๖๓ เพื่อพิจารณาการคัดเลือกเกษตรกรและกรู๊ปเกษตรกร เข้าร่วมโครงการ จำนวน ๑๒ ราย โดยมีนายประจักษ์ ตรีเดช รองผู้ว่าราชการจังหวัดนครสวรรค์ เป็นประธานในการประชุมดังกล่าว ณ ห้องประชุมสำนักงานเกษตรและสหกรณ์จังหวัดนครสวรรค์

☎ สน.เกษตรและสหกรณ์ จังหวัดนครสวรรค์ 🌐 www.moac_nsn@yahoo.com
ศาลากลางจังหวัดนครสวรรค์ ชั้น ๔ ถนนสวรรค์ ตำบลนครสวรรค์ต อำเภอเมือง จังหวัดนครสวรรค์ ๖๐๐๐
โทรศัพท์ ๐๕๖-๔๐๑๕๒๐ โทรสาร ๐๕๖-๔๐๑๕๑๐

- เผยแพร่ข่าวทางเว็บไซต์ ๑๑๒ ครั้ง



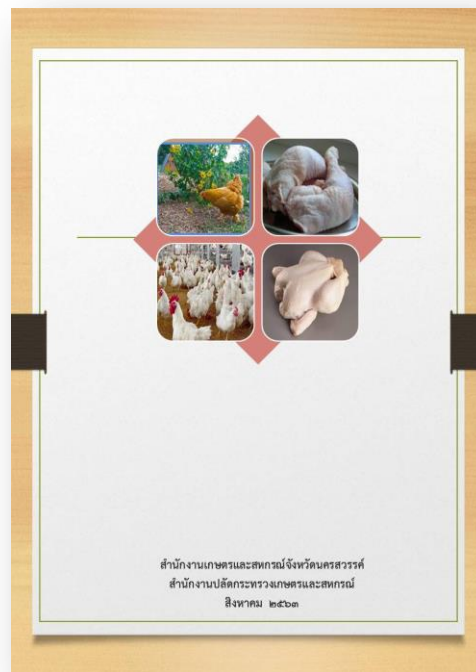
- ผลการดำเนินงาน จัดทำสรุปผลการดำเนินงานประจำปี ๒๕๖๒ จำนวน ๑๐ เล่ม



- ข้อมูลเพื่อการประสานราชการ หน่วยงานในสังกัดกระทรวงเกษตรและสหกรณ์ จำนวน ๓๕ เล่ม



- ข้อมูลพื้นฐานด้านการเกษตรจังหวัดนครสวรรค์ ปี ๒๕๖๒ จำนวน ๑๐ เล่ม



- ไก่เนื้อ จำนวน ๕ เล่ม

คณะผู้จัดทำ

ที่ปรึกษา

นางสาวสายสุณี

ปิ่นพงษ์

เกษตรและสหกรณ์จังหวัดนครสวรรค์

ผู้รวบรวมข้อมูล

- ฝ่ายบริหารทั่วไป
- กลุ่มยุทธศาสตร์การเกษตร
- กลุ่มช่วยเหลือเกษตรกรและโครงการพิเศษ
- กลุ่มสารสนเทศการเกษตร

ผู้จัดทำ

- | | | |
|-------------------|--------------|----------------------------------|
| 1. นางอัญชลี | พฤทธิพงศ์กุล | นักวิเคราะห์นโยบายและแผนชำนาญการ |
| 2. นางสาวกมลทิพย์ | บุญรัตน์ | นักวิเคราะห์นโยบายและแผนชำนาญการ |
| 3. นายณัฐภัทร์ | จันทรวงศ์ | เจ้าหน้าที่บันทึกข้อมูล |