

ผลการดำเนินงาน

สำนักงานเกษตรและสหกรณ์จังหวัดนครสวรรค์

ประจำปี 2566



จัดทำโดย

กลุ่มสารสนเทศการเกษตร สำนักงานเกษตรและสหกรณ์จังหวัดนครสวรรค์

คำนำ

สำนักงานเกษตรและสหกรณ์จังหวัดนครสวรรค์ ได้ดำเนินงานตามนโยบายของรัฐบาล/กระทรวงเกษตรและสหกรณ์/จังหวัดนครสวรรค์ และภารกิจของสำนักงานเกษตรและสหกรณ์จังหวัดนครสวรรค์ โดยดำเนินงานบูรณาการส่วนราชการสังกัดกระทรวงเกษตรและสหกรณ์ในการบริหารจัดการพัฒนาการเกษตรและสหกรณ์ในจังหวัดนครสวรรค์ รวมทั้งการดำเนินงานในฐานะผู้แทนกระทรวงเกษตรและสหกรณ์ สังกัดสำนักงานปลัดกระทรวงเกษตรและสหกรณ์ เพื่อให้การบริหารงานของกระทรวงเกษตรและสหกรณ์ ในส่วนภูมิภาคให้มีประสิทธิภาพและเกิดประโยชน์ ต่อการพัฒนาการเกษตรและสหกรณ์ในจังหวัดนครสวรรค์

สำนักงานเกษตรและสหกรณ์จังหวัดนครสวรรค์ ได้จัดทำรายงานผลการดำเนินงานสำนักงานเกษตรและสหกรณ์จังหวัดนครสวรรค์ ปี ๒๕๖๖ โดยสรุปผลการดำเนินงานในรอบปีงบประมาณ ๒๕๖๖ ที่สำคัญ เช่น การขับเคลื่อนตามนโยบายสำคัญของกระทรวงเกษตรและสหกรณ์ โครงการสินค้าเกษตรคุณภาพ มาตรฐานอาหารปลอดภัย ศูนย์ติดตามและแก้ไขปัญหาภัยพิบัติด้านการเกษตรระดับจังหวัด โครงการอันเนื่องมาจากพระราชดำริ จังหวัดนครสวรรค์ โครงการอนุรักษ์พันธุกรรมพืชอันเนื่องมาจากพระราชดำริ สมเด็จพระเทพรัตนราชสุดาฯ สยามบรมราชกุมารี (อพ.สธ.) โครงการพัฒนาการเกษตรตามแนวทฤษฎีใหม่ โดยยึดปรัชญาเศรษฐกิจพอเพียง เป็นต้น และหวังเป็นอย่างยิ่งว่ารายงานผลการดำเนินงานสำนักงานเกษตรและสหกรณ์จังหวัดนครสวรรค์นี้ จะเป็นประโยชน์ต่อการพัฒนาการเกษตรและสหกรณ์ในจังหวัดนครสวรรค์ต่อไป

สำนักงานเกษตรและสหกรณ์จังหวัดนครสวรรค์

เมษายน ๒๕๖๗

สารบัญ

เรื่อง	หน้า
๑. ข้อมูลพื้นฐานทั่วไปสำนักงานเกษตรและสหกรณ์จังหวัดนครสวรรค์	
- ประวัติความเป็นมาสำนักงานเกษตรและสหกรณ์จังหวัดนครสวรรค์	๑
- ที่ตั้งสำนักงานเกษตรและสหกรณ์จังหวัดนครสวรรค์	๑
- บทบาทหน้าที่ของหน่วยงาน	๑
- ทำเนียบเกษตรและสหกรณ์จังหวัดนครสวรรค์	๒
- โครงสร้างสำนักงานเกษตรและสหกรณ์จังหวัดนครสวรรค์	๓
๒. ฝ่ายบริหารงานทั่วไป	
- ผลเบิกจ่ายงบประมาณ ปี ๒๕๖๔	๔
๓. กลุ่มยุทธศาสตร์พัฒนาการเกษตร	
- คณะกรรมการขับเคลื่อนงานด้านการเกษตรระดับจังหวัด คณะทำงานขับเคลื่อนงานด้านการเกษตรระดับอำเภอ และคณะกรรมการขับเคลื่อนงานด้านการเกษตรในเขตพื้นที่กรุงเทพมหานคร	๗
- คณะอนุกรรมการพัฒนาการเกษตรและสหกรณ์ของจังหวัด	๘
- โครงการพัฒนาเกษตรกรรมยั่งยืน (เกษตรทฤษฎีใหม่) ประจำปีงบประมาณ พ.ศ. ๒๕๖๖	๙
- แผนพัฒนาเกษตรและสหกรณ์ของจังหวัดนครสวรรค์ (พ.ศ. ๒๕๖๖ - ๒๕๗๐) ฉบับทบทวนประจำปีงบประมาณ พ.ศ. ๒๕๖๘	๑๐
- แผนปฏิบัติการด้านการเกษตรและสหกรณ์ของจังหวัด ประจำปีงบประมาณ ๒๕๖๖	๑๑
- โครงการคลินิกเกษตรเคลื่อนที่	๑๒
- การขับเคลื่อนศูนย์เทคโนโลยีเกษตรและนวัตกรรม (Agritech and Innovation Center: AIC) จังหวัดนครสวรรค์	๑๓
- การตรวจราชการของผู้ตรวจราชการกระทรวงเกษตรและสหกรณ์ เขตที่ ๑๘	๑๕
๔. กลุ่มช่วยเหลือเกษตรกรและโครงการพิเศษ	
- ศูนย์ติดตามและแก้ไขปัญหาภัยพิบัติด้านการเกษตรระดับจังหวัด	๑๘
- โครงการพัฒนาเกษตรกรรมยั่งยืน (เกษตรผสมผสาน) กิจกรรมการรวมกลุ่ม ปีงบประมาณพ.ศ. ๒๕๖๖	๒๒
- การดำเนินงานกองทุนหมุนเวียนเพื่อการกู้ยืมแก่เกษตรกรและผู้ยากจน	๒๘
- กองทุนสงเคราะห์เกษตรกร	๒๙
๕. กลุ่มสารสนเทศการเกษตร	
- ศูนย์ข้อมูลด้านการเกษตรและสหกรณ์ของจังหวัด	๓๓
- การประชาสัมพันธ์การเกษตรและสหกรณ์	๓๔
- โครงการสินค้าเกษตรคุณภาพมาตรฐานอาหารปลอดภัย	๓๙

สารบัญ

เรื่อง	หน้า
- โครงการร้านอาหารวัดฤทธิพลอดภัยเลือกใช้สินค้า Q (Q Restaurant) ประจำปีงบประมาณ ๒๕๖๖	๓๙
- โครงการส่งเสริมการบริโภคและใช้วัดฤทธิปลินค้า Q ประจำปีงบประมาณ ๒๕๖๖	๔๔
- โครงการอนุรักษ์พันธุกรรมพืชอันเนื่องมาจากพระราชดำริ สมเด็จพระเทพรัตนราชสุดาฯ สยามบรมราชกุมารี (อพ.สธ.)	๔๗

ประวัติความเป็นมาสำนักงานเกษตรและสหกรณ์จังหวัดนครสวรรค์

คณะรัฐมนตรีมีมติเมื่อวันที่ ๒๐ สิงหาคม ๒๕๓๔ อนุมัติให้กระทรวงเกษตรและสหกรณ์จัดตั้งสำนักงานเกษตรและสหกรณ์ ใน ๔ จังหวัด ที่มีสำนักงานเกษตรภาคตั้งอยู่ คือ จังหวัดเชียงใหม่ ขอนแก่น ชัยนาท และสงขลา ต่อมาปี ๒๕๓๗ การประเมินผลการปฏิบัติงานของสำนักงานเกษตรและสหกรณ์ ได้ผลในระดับที่พอใจ จึงยุบเลิกสำนักงานเกษตรทั้ง ๔ แห่งและเกลี้ยอัตรากำลังไปปฏิบัติงานในสำนักงานเกษตรและสหกรณ์จังหวัด ทั้งนี้คณะรัฐมนตรีได้มีมติเมื่อวันที่ ๑๓ กันยายน ๒๕๓๗ เห็นชอบให้กระทรวงเกษตรและสหกรณ์จัดตั้งสำนักงานเกษตรและสหกรณ์จังหวัดเป็นการถาวรโดยให้กำกับดูแลและประสานด้านการปฏิบัติการโครงการพัฒนาเกษตรและสหกรณ์ของหน่วยงานในสังกัดกระทรวงเกษตรและสหกรณ์ ภายในจังหวัดนั้นๆ

กระทรวงเกษตรและสหกรณ์จึงได้จัดตั้งสำนักงานเกษตรและสหกรณ์จังหวัดขึ้นเป็นราชการบริหารส่วนภูมิภาค สังกัดสำนักงานปลัดกระทรวงเกษตรและสหกรณ์ พ.ศ.๒๕๓๘ ประกาศในราชกิจจานุเบกษา ฉบับกฤษฎีกาเล่ม ๑๑๒ ตอนที่ ๖ ก. ลงวันที่ ๗ กุมภาพันธ์ ๒๕๓๘ สำนักงานเกษตรและสหกรณ์จังหวัดนครสวรรค์ เป็นราชการบริหารส่วนภูมิภาคมีฐานะเทียบเท่ากอง สังกัดสำนักงานปลัดกระทรวงเกษตรและสหกรณ์ ตามคำสั่งสำนักงานปลัดกระทรวงเกษตรและสหกรณ์ที่ ๕๘๖/๒๕๓๘ ลงวันที่ ๓๑ สิงหาคม ๒๕๓๘ และสำนักงาน ก.พ. ได้มีมติให้กำหนดโครงสร้างการแบ่งงานภายในและจัดข้าราชการลงในตำแหน่งตามโครงสร้างสำนักงานเกษตรและสหกรณ์จังหวัด ตามหนังสือ ก.พ. ที่ นร ๐๗๐๗.๔.๓/๑๓๔๑ ลงวันที่ ๘ สิงหาคม ๒๕๓๘

ที่ตั้งสำนักงานเกษตรและสหกรณ์จังหวัดนครสวรรค์

ชั้น ๔ ศาลากลางจังหวัดนครสวรรค์

ถนนสวรรค่วิถี ตำบลนครสวรรค์ตก

อำเภอเมือง จังหวัดนครสวรรค์ ๖๐๐๐๐

โทร. ๐๕๖-๘๐๓๕๒๐

แฟกซ์. ๐๕๖-๘๐๓๕๙๐

Website : www.moac-info.net/Nakhonsawan, <https://www.opsmoac.go.th/nakhonsawan-home>

Email : moac_nsn@yahoo.com

Paco_nsn@opsmoac@hotmail.com

บทบาทหน้าที่ของหน่วยงาน

ตามกฎกระทรวงแบ่งส่วนราชการสำนักงานปลัดกระทรวงเกษตรและสหกรณ์ พ.ศ. ๒๕๔๕ ลงวันที่ ๙ ตุลาคม ๒๕๔๕ โดยอาศัยอำนาจตามความในมาตรา ๘ ฉ แห่งพระราชบัญญัติระเบียบบริหารราชการแผ่นดิน พ.ศ. ๒๕๓๘ ซึ่งแก้ไขเพิ่มเติมโดยพระราชบัญญัติระเบียบบริหารราชการแผ่นดิน (ฉบับที่ ๔) พ.ศ. ๒๕๔๓ สำนักงานเกษตรและสหกรณ์จังหวัดนครสวรรค์ มีอำนาจหน้าที่ดังต่อไปนี้

๑. ศึกษาวิเคราะห์และจัดทำยุทธศาสตร์การพัฒนากิจการเกษตรและสหกรณ์ของจังหวัดและกลุ่มจังหวัด แผนพัฒนาการเกษตรรายสินค้า แผนบูรณาการพัฒนากิจการเกษตรและสหกรณ์ของจังหวัด และการจัดทำงบประมาณด้านการเกษตรและสหกรณ์ของจังหวัด

๒. ศึกษาวิเคราะห์ และจัดทำแผนปฏิบัติการโครงการพัฒนาด้านการเกษตรและสหกรณ์ของจังหวัด กำกับการบูรณาการ และติดตามการใช้งบประมาณของส่วนราชการในสังกัดกระทรวงในจังหวัด

๓. กำกับ ดูแล ควบคุม ประสาน ดำเนินงานติดตาม และประเมินผลสัมฤทธิ์ของการปฏิบัติงานตามแผนงานและโครงการพัฒนากิจการเกษตรและสหกรณ์ในจังหวัด

๔. ดำเนินงานโครงการพิเศษ โครงการในพระราชดำริ งานช่วยเหลือเกษตรกร งานภัยพิบัติ การเตือนการระบาดของเฝ้าระวัง และเตือนภัยสินค้าเกษตรในจังหวัด

๕. กำกับ ดูแล ควบคุม และพัฒนาข้าราชการและลูกจ้างในสังกัดกระทรวงในจังหวัด

๖. ประชาสัมพันธ์และเผยแพร่การพัฒนากิจการเกษตรและสหกรณ์ของจังหวัดให้เป็นศูนย์ข้อมูล และศูนย์แม่ข่ายข้อมูลด้านการเกษตรและสหกรณ์ของจังหวัด

๗. กำกับ ดูแล หน่วยงานในสังกัดกระทรวงดำเนินการให้เป็นไปตามกฎหมาย

๘. ดำเนินการให้เป็นไปตามที่กฎหมายกำหนด

๙. ปฏิบัติงานร่วมกันหรือสนับสนุนการปฏิบัติงานของหน่วยงานอื่นที่เกี่ยวข้องหรือสิ่งที่ได้รับมอบหมาย

ทำเนียบเกษตรและสหกรณ์จังหวัดนครสวรรค์

๑. นายยุทธนา	โตสุวรรณ	พ.ศ. ๒๕๓๘ – ๒๕๔๒
๒. นายดิเรก	คุ้มมัน	พ.ศ. ๒๕๔๒ – ๒๕๔๗
๓. นายณพทศ	ทศิธร	พ.ศ. ๒๕๔๗ – ๒๕๔๙
๔. นายวีระ	ผลประเสริฐ	พ.ศ. ๒๕๕๐ – ๒๕๕๑
๕. นายอรรถจิต	รงค์ทอง	พ.ศ. ๒๕๕๑ – ๒๕๕๗
๖. นางนงลักษณ์	เกตเวชสุริยา	พ.ย. ๒๕๕๗ – ก.พ. ๒๕๕๘
๗. นายวิโรจน์	ชลวิริยะกุล	มี.ค. ๒๕๕๘ – ก.ย. ๒๕๕๘
๘. นางสาวตณพร	กิติกาศ	พ.ย. ๒๕๕๘ – ม.ค. ๒๕๖๐
๙. นางสาวชูจิต	ทองย้อย	เม.ย. ๒๕๖๐ – ต.ค. ๒๕๖๑
๑๐. นายสุวิทย์	สอนสุข	มี.ค. ๒๕๖๒ – พ.ย. ๒๕๖๒
๑๑. นางสาวสายสุณี	ปั้นพงษ์	ม.ค. ๒๕๖๓ – ธ.ค. ๒๕๖๕
๑๒. นางภัทรภร	บุญอาบ	ธ.ค. ๒๕๖๕ – ปัจจุบัน

โครงสร้างสำนักงานเกษตรและสหกรณ์จังหวัดนครสวรรค์



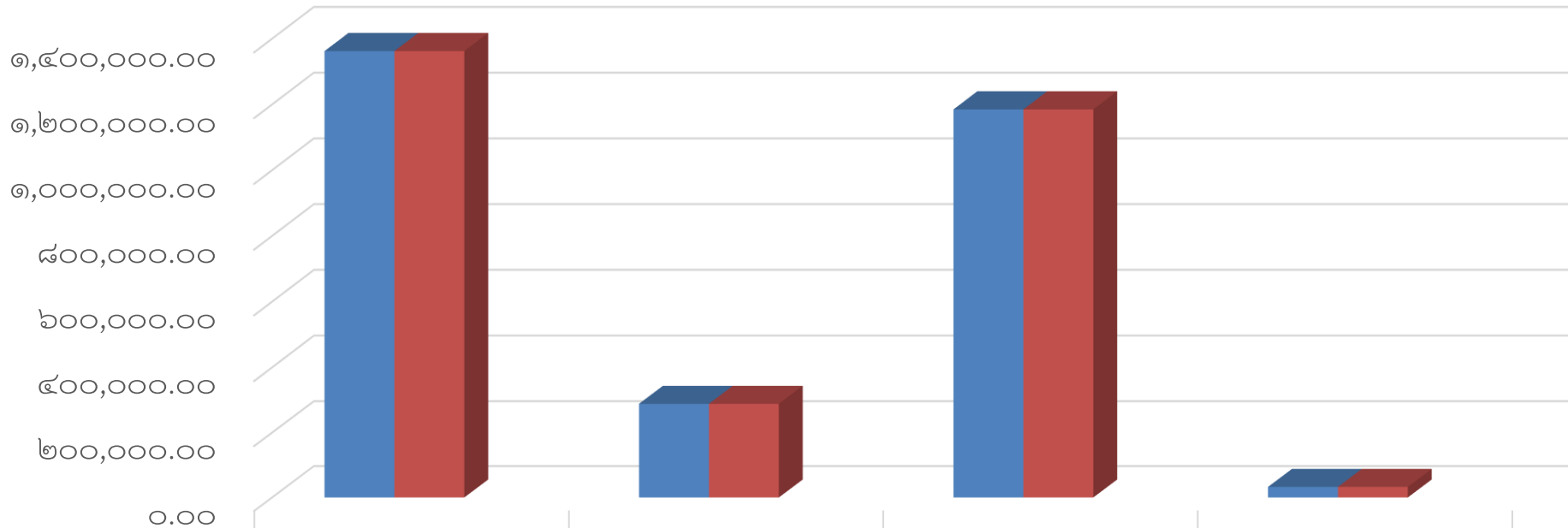
อัตรากำลัง	
ข้าราชการ	๙ คน
พนักงานราชการ	๕ คน
ลูกจ้างเหมา	๕ คน

ฝ่ายบริหารงานทั่วไป
ผลการดำเนินงาน ประจำปีงบประมาณ พ.ศ. ๒๕๖๖

รายงานผลการเบิกจ่ายงบประมาณ ประจำปี พ.ศ. ๒๕๖๖

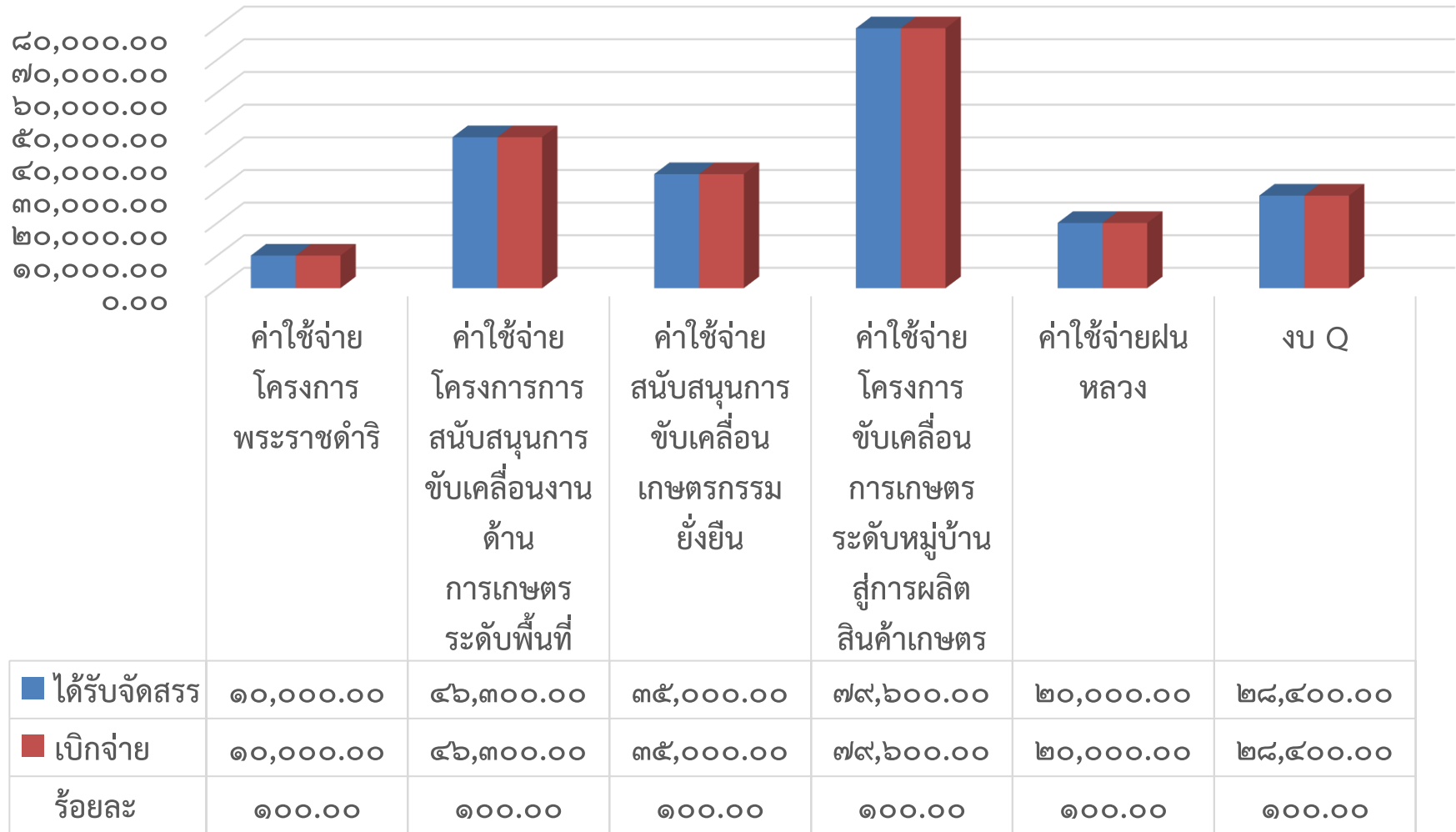
งบ	ได้รับจัดสรร	เบิกจ่าย	ร้อยละ
งบบุคลากร	๑,๓๖๒,๒๒๙.๖๗	๑,๓๖๒,๒๒๙.๖๗	๑๐๐
รายการค่าใช้จ่ายบุคลากรภาครัฐ ภายใต้งบดำเนินงาน	๒๘๘,๖๔๖.๐๐	๒๘๘,๖๔๖.๐๐	๑๐๐
งบดำเนินงาน	๑,๑๘๔,๙๖๕.๕๙	๑,๑๘๔,๙๐๓.๑๗	๙๙.๙๙
ค่าใช้จ่ายโครงการพระราชดำริ	๑๐,๐๐๐.๐๐	๑๐,๐๐๐.๐๐	๑๐๐
ค่าใช้จ่ายโครงการการสนับสนุนการขับเคลื่อนงานด้านการเกษตรระดับพื้นที่	๔๖,๓๐๐.๐๐	๔๖,๓๐๐.๐๐	๑๐๐
ค่าใช้จ่ายสนับสนุนการขับเคลื่อนเกษตรกรรมยั่งยืน	๓๕,๐๐๐.๐๐	๓๕,๐๐๐.๐๐	๑๐๐
ค่าใช้จ่ายโครงการขับเคลื่อนการเกษตรระดับหมู่บ้านสู่การผลิตสินค้าเกษตร	๗๙,๖๐๐.๐๐	๗๙,๖๐๐.๐๐	๑๐๐
งบลงทุน	๓๒,๗๐๐.๐๐	๓๒,๗๐๐.๐๐	๑๐๐
ค่าใช้จ่ายผันหลวง	๒๐,๐๐๐.๐๐	๒๐,๐๐๐.๐๐	๑๐๐
งบ Q (Q Restaurant)	๒๘,๔๐๐.๐๐	๒๘,๔๐๐.๐๐	๑๐๐
รวม	๓,๐๘๗,๘๔๑.๒๖	๓,๐๘๗,๗๗๘.๗๔	๙๙.๙๙

งบบุคลากร รายการค่าใช้จ่ายบุคลากรภาครัฐ งบดำเนินการ และงบลงทุน



	งบบุคลากร	รายการค่าใช้จ่ายบุคลากรภาครัฐภายใต้งบดำเนินงาน	งบดำเนินงาน	งบลงทุน
■ ได้รับจัดสรร	๑,๓๖๒,๒๒๙.๖๗	๒๘๘,๖๔๖.๐๐	๑,๑๘๔,๙๖๕.๕๙	๓๒,๗๐๐.๐๐
■ เบิกจ่าย	๑,๓๖๒,๒๒๙.๖๗	๒๘๘,๖๔๖.๐๐	๑,๑๘๔,๙๐๓.๑๗	๓๒,๗๐๐.๐๐
ร้อยละ	๑๐๐.๐๐	๑๐๐.๐๐	๙๙.๙๙	๑๐๐.๐๐

งบโครงการต่างๆ



กลุ่มยุทธศาสตร์พัฒนาการเกษตร ผลการดำเนินงาน ประจำปีงบประมาณ พ.ศ. ๒๕๖๖

๑. คณะกรรมการขับเคลื่อนงานด้านการเกษตรระดับจังหวัด คณะทำงานขับเคลื่อนงานด้านการเกษตรระดับอำเภอ และคณะกรรมการขับเคลื่อนงานด้านการเกษตรในเขตพื้นที่กรุงเทพมหานคร

กระทรวงเกษตรและสหกรณ์ มีคำสั่งกระทรวงเกษตรและสหกรณ์ ที่ ๙๗๘/๒๕๖๔ ลงวันที่ ๒ พฤศจิกายน พ.ศ. ๒๕๖๔ เรื่อง แต่งตั้งคณะกรรมการขับเคลื่อนงานด้านการเกษตรระดับจังหวัด คณะทำงานขับเคลื่อนงานด้านการเกษตรระดับอำเภอ และคณะกรรมการขับเคลื่อนงานด้านการเกษตรในเขตพื้นที่กรุงเทพมหานคร สำหรับระดับจังหวัด มีเกษตรและสหกรณ์จังหวัด เป็นประธานกรรมการ เกษตรจังหวัด เป็นรองประธานกรรมการ หัวหน้าส่วนราชการในสังกัดกระทรวงเกษตรและสหกรณ์ ทั้งราชการส่วนภูมิภาคและส่วนกลาง เป็นกรรมการ หัวหน้ากลุ่มยุทธศาสตร์พัฒนาการเกษตร สำนักงานเกษตรและสหกรณ์จังหวัด เป็นกรรมการ และเลขานุการ

ผลการดำเนินงาน

คณะกรรมการขับเคลื่อนงานด้านการเกษตรระดับจังหวัด (Single Command Province : SCP.) จัดประชุม จำนวน ๙ ครั้ง ดังนี้

- ครั้งที่ ๑/๒๕๖๖ เมื่อวันที่ ๑๗ มกราคม ๒๕๖๖ ประชุมออนไลน์ผ่านระบบ Application Zoom
- ครั้งที่ ๒/๒๕๖๖ เมื่อวันที่ ๒๓ กุมภาพันธ์ ๒๕๖๖ ณ ห้องประชุมสำนักงานก่อสร้างชลประทานขนาดกลางที่ ๓
- ครั้งที่ ๓/๒๕๖๖ เมื่อวันที่ ๗ เมษายน ๒๕๖๖ ณ ห้องประชุมสำนักงานตรวจบัญชีสหกรณ์นครสวรรค์
- ครั้งที่ ๔/๒๕๖๖ เมื่อวันที่ ๑๖ พฤษภาคม ๒๕๖๖ ณ ห้องประชุมสำนักงานเกษตรและสหกรณ์จังหวัดนครสวรรค์
- ครั้งที่ ๕/๒๕๖๖ เมื่อวันที่ ๕ กรกฎาคม ๒๕๖๖ ณ ห้องประชุมสำนักงานเกษตรและสหกรณ์จังหวัดนครสวรรค์
- ครั้งที่ ๖/๒๕๖๖ เมื่อวันที่ ๖ กันยายน ๒๕๖๖ ณ ห้องประชุมสำนักงานเกษตรและสหกรณ์จังหวัดนครสวรรค์
- ครั้งที่ ๗/๒๕๖๖ เมื่อวันที่ ๑๘ ตุลาคม ๒๕๖๖ ณ ห้องประชุมศูนย์วิจัยพืชไร่นครสวรรค์
- ครั้งที่ ๘/๒๕๖๖ เมื่อวันที่ ๒๗ ตุลาคม ๒๕๖๖ ณ ห้องประชุมสำนักงานเกษตรและสหกรณ์จังหวัดนครสวรรค์
- ครั้งที่ ๙/๒๕๖๖ เมื่อวันที่ ๒๑ พฤศจิกายน ๒๕๖๖ ณ ห้องประชุมสำนักงานเกษตรและสหกรณ์จังหวัดนครสวรรค์



๒. คณะอนุกรรมการพัฒนาการเกษตรและสหกรณ์ระดับจังหวัด

กระทรวงเกษตรและสหกรณ์ มีคำสั่งคณะกรรมการนโยบายและแผนพัฒนาการเกษตรและสหกรณ์ ที่ ๓/๒๕๖๒ ลงวันที่ ๑๔ พฤษภาคม ๒๕๖๒ เรื่อง แต่งตั้งคณะอนุกรรมการพัฒนาการเกษตรและสหกรณ์ระดับจังหวัด โดยมีผู้ว่าราชการจังหวัด เป็นประธานอนุกรรมการ หน่วยงานที่เกี่ยวข้อง ผู้ทรงคุณวุฒิ เป็นอนุกรรมการ และเกษตรและสหกรณ์จังหวัด เป็นอนุกรรมการและเลขานุการ

ผลการดำเนินงาน

ประชุมคณะอนุกรรมการพัฒนาการเกษตรและสหกรณ์ระดับจังหวัด จำนวน ๓ ครั้ง ดังนี้ ครั้งที่ ๑/๒๕๖๖ เมื่อวันที่ ๒๒ กุมภาพันธ์ ๒๕๖๖ (นำเรียนผู้ว่าราชการจังหวัดนครสวรรค์ แทนการจัดประชุม) ครั้งที่ ๒/๒๕๖๖ เมื่อวันที่ ๑๐ พฤษภาคม ๒๕๖๖ (นำเรียนผู้ว่าราชการจังหวัดนครสวรรค์ แทนการจัดประชุม)

ครั้งที่ ๓/๒๕๖๖ เมื่อวันที่ ๑๕ สิงหาคม ๒๕๖๖ ณ ห้องประชุมโครงการชลประทานนครสวรรค์



๓. โครงการพัฒนาเกษตรกรรมยั่งยืน (เกษตรทฤษฎีใหม่) ประจำปีงบประมาณ พ.ศ. ๒๕๖๖

กระทรวงเกษตรและสหกรณ์ โดยกองนโยบายเพื่อการเกษตรและเกษตรกรรมยั่งยืน เป็นหน่วยงานหลักในการดำเนินงานโครงการพัฒนาเกษตรกรรมยั่งยืน (เกษตรทฤษฎีใหม่) ได้ดำเนินการจัดประชุมหน่วยงานที่เกี่ยวข้อง เพื่อร่วมกันกำหนดแนวทางการการขับเคลื่อนโครงการเกษตรทฤษฎีใหม่ ปีงบประมาณ พ.ศ. ๒๕๖๖ โดยที่ประชุมมีมติเห็นชอบเร่งรัดสำรวจเกษตรกรกลุ่มเป้าหมาย เพื่อบูรณาการเป้าหมายร่วมกัน โดยมอบหมายเกษตรและสหกรณ์จังหวัด บูรณาการร่วมกับหน่วยงานที่เกี่ยวข้อง ดำเนินการสำรวจและคัดเลือกเกษตรกรกลุ่มเป้าหมายที่มีคุณสมบัติ และมีความประสงค์เข้าร่วมโครงการตามแนวทางการขับเคลื่อนโครงการพัฒนาเกษตรกรรมยั่งยืน (เกษตรทฤษฎีใหม่) ประจำปีงบประมาณ พ.ศ. ๒๕๖๖ โดยกระทรวงเกษตรและสหกรณ์ มีเป้าหมายทั่วประเทศ จำนวน ๑๐,๙๐๐ ราย สำหรับจังหวัดนครสวรรค์ ได้รับการจัดสรรเป้าหมาย จำนวน ๓๗๐ ราย

จังหวัดนครสวรรค์ โดยสำนักงานเกษตรและสหกรณ์จังหวัดนครสวรรค์ บูรณาการร่วมกับหน่วยงานในพื้นที่ ได้แก่ สำนักงานเกษตรจังหวัดนครสวรรค์/สำนักงานประมงจังหวัดนครสวรรค์/สำนักงานปศุสัตว์จังหวัดนครสวรรค์/สำนักงานการปฏิรูปที่ดินจังหวัดนครสวรรค์/สำนักงานสหกรณ์จังหวัดนครสวรรค์/สถานีพัฒนาที่ดินนครสวรรค์ และสำนักงานเกษตรอำเภอทุกอำเภอ สำรวจเกษตรกรที่มีคุณสมบัติ และมีความประสงค์เข้าร่วมโครงการ มี ๑๑ อำเภอ เกษตรกร ๓๗๐ ราย ได้แก่ ๑) อำเภอโกรกพระ ๑๐ ราย ๒) อำเภอชุมแสง ๓ ราย ๓) อำเภอตากฟ้า ๒ ราย ๔) อำเภอตากถี ๑๗ ราย ๕) อำเภอท่าตะโก ๕๑ ราย ๖) อำเภอบรรพตพิสัย ๕๒ ราย ๗) อำเภอไพศาลี ๒๘ ราย ๘) อำเภอเมืองฯ ๖ ราย ๙) อำเภอแม่วงก์ ๕๑ ราย ๑๐) อำเภอลาดยาว ๕๐ ราย และ ๑๑) อำเภอหนองบัว ๙๐ ราย

ผลการดำเนินงาน



๔. แผนพัฒนาเกษตรและสหกรณ์ของจังหวัดนครสวรรค์ (พ.ศ. ๒๕๖๖ - ๒๕๗๐) ฉบับทบทวนประจำปีงบประมาณ พ.ศ. ๒๕๖๘

จังหวัดนครสวรรค์ ได้มีคำสั่งคณะกรรมการพัฒนาการเกษตรและสหกรณ์ระดับจังหวัดนครสวรรค์ ที่ ๓/๒๕๖๒ เรื่อง แต่งตั้งคณะทำงานจัดทำแผนงาน บูรณาการงาน และติดตามประเมินผลพัฒนาการเกษตรและสหกรณ์ของจังหวัดนครสวรรค์ ลงวันที่ ๓ กรกฎาคม ๒๕๖๒ โดยมี เกษตรและสหกรณ์จังหวัดนครสวรรค์ เป็นประธานคณะทำงาน หัวหน้ากลุ่มยุทธศาสตร์พัฒนาการเกษตร เป็นคณะทำงานและเลขานุการ และมีผู้แทนหน่วยงานราชการ, รัฐวิสาหกิจ, เอกชน และภาคประชาชน จำนวน ๒๙ คน ร่วมเป็นคณะทำงาน โดยมีอำนาจหน้าที่ดังนี้

อำนาจหน้าที่

๑. จัดทำยุทธศาสตร์พัฒนาการเกษตรและสหกรณ์ระดับจังหวัด ให้สอดคล้องกับนโยบายรัฐบาลและกระทรวง ตามแนวทางการดำเนินงานการพัฒนาการเกษตรและสหกรณ์จังหวัด

๒. บูรณาการแผนงาน โครงการ กิจกรรมพัฒนาการเกษตรและสหกรณ์และอื่นๆ ตามนโยบายและแนวทางที่กระทรวงและจังหวัดกำหนด เช่น การขับเคลื่อนการใช้ประโยชน์ที่ดิน ด้านเกษตรกรรม การพัฒนาการเกษตรครบวงจรในพื้นที่ที่มีศักยภาพ ระบบส่งเสริมการเกษตรแบบแปลงใหญ่ ฯลฯ

๓. ติดตามการดำเนินงานด้านการเกษตรและสหกรณ์ของจังหวัดนครสวรรค์

๔. รายงานผลการดำเนินงานให้คณะกรรมการพัฒนาการเกษตรและสหกรณ์ระดับจังหวัดนครสวรรค์ทราบ และปฏิบัติงานอื่นๆ ตามที่คณะกรรมการพัฒนาการเกษตรและสหกรณ์ของจังหวัดนครสวรรค์ มอบหมาย

ผลการดำเนินงาน

สำนักงานเกษตรและสหกรณ์จังหวัดนครสวรรค์ โดยกลุ่มยุทธศาสตร์พัฒนาการเกษตร ได้ดำเนินงาน ดังนี้

๑. ประชุมเชิงปฏิบัติการจัดทำแผนพัฒนาการเกษตรและสหกรณ์ของจังหวัด (พ.ศ. ๒๕๖๖ - ๒๕๗๐) ฉบับทบทวน ประจำปีงบประมาณ พ.ศ. ๒๕๖๘ ของคณะทำงานจัดทำแผนงาน บูรณาการงานและติดตามประเมินผลพัฒนาการเกษตรและสหกรณ์ของจังหวัดนครสวรรค์ ครั้งที่ ๑/๒๕๖๖ เมื่อวันที่ ๑๒ พฤษภาคม ๒๕๖๖

๒. ประชุมจัดทำแผนพัฒนาการเกษตรและสหกรณ์ของจังหวัด (พ.ศ. ๒๕๖๖ - ๒๕๗๐) ฉบับทบทวน ประจำปีงบประมาณ พ.ศ. ๒๕๖๘ ของคณะทำงานจัดทำแผนงาน บูรณาการงาน และติดตามประเมินผลพัฒนาการเกษตรและสหกรณ์ของจังหวัดนครสวรรค์ ครั้งที่ ๒/๒๕๖๖ เพื่อทบทวน (ร่าง) แผนพัฒนาการเกษตรและสหกรณ์ของจังหวัด (พ.ศ. ๒๕๖๖ - ๒๕๗๐) ฉบับทบทวน ประจำปีงบประมาณ พ.ศ. ๒๕๖๘ เมื่อวันที่ ๔ กรกฎาคม ๒๕๖๖

๓. เสนอ (ร่าง) แผนพัฒนาการเกษตรและสหกรณ์ของจังหวัดนครสวรรค์ (พ.ศ. ๒๕๖๖ - ๒๕๗๐) ฉบับทบทวน ประจำปีงบประมาณ พ.ศ. ๒๕๖๘ ในที่ประชุมคณะกรรมการพัฒนาการเกษตรและสหกรณ์ระดับจังหวัด ครั้งที่ ๑/๒๕๖๖ เพื่อให้คณะกรรมการฯ พิจารณาให้ความเห็นชอบและรับรองแผนพัฒนาการเกษตรดังกล่าว เมื่อวันที่ ๑๕ สิงหาคม ๒๕๖๖ ทั้งนี้ คณะกรรมการฯ มีมติให้ความเห็นชอบและรับรองแผนพัฒนาการเกษตรและสหกรณ์ของจังหวัดนครสวรรค์ (พ.ศ. ๒๕๖๖ - ๒๕๗๐) ฉบับทบทวน ประจำปีงบประมาณ พ.ศ. ๒๕๖๘

๔. สำนักงานเกษตรและสหกรณ์จังหวัดนครสวรรค์ ได้ดำเนินการปรับปรุงและจัดทำเล่มแผนพัฒนาการเกษตรและสหกรณ์ของจังหวัดนครสวรรค์ (พ.ศ. ๒๕๖๖ - ๒๕๗๐) ฉบับทบทวน ประจำปีงบประมาณ พ.ศ. ๒๕๖๘ ทั้งนี้ เสนอต่อผู้ว่าราชการจังหวัดนครสวรรค์ และส่งให้สำนักแผนงานและโครงการพิเศษเรียบร้อยแล้ว



๕. แผนปฏิบัติการด้านการเกษตรและสหกรณ์ของจังหวัด ประจำปีงบประมาณ พ.ศ. ๒๕๖๖

สำนักงานปลัดกระทรวงเกษตรและสหกรณ์ ได้กำหนดแนวทางการจัดทำแผนปฏิบัติการด้านการเกษตรและสหกรณ์ของจังหวัด ประจำปีงบประมาณ พ.ศ. ๒๕๖๖ และรายงานความก้าวหน้าผลการดำเนินงานโครงการตามแผนปฏิบัติการด้านการเกษตรและสหกรณ์ของจังหวัด ประจำปีงบประมาณ พ.ศ. ๒๕๖๖ รวมทั้งการนำเข้าสู่ข้อมูลสู่ระบบแผนงาน/โครงการ ซึ่งเป็นระบบงานย่อยภายใต้โครงการพัฒนาระบบฐานข้อมูลด้านการเกษตรและสหกรณ์ของจังหวัด ตามระยะเวลาที่กำหนด

สำนักงานเกษตรและสหกรณ์จังหวัดนครสวรรค์ ได้มีคำสั่งคณะกรรมการพัฒนาการเกษตรและสหกรณ์ของจังหวัดนครสวรรค์ ที่ ๓/๒๕๖๒ เรื่อง แต่งตั้งคณะทำงานจัดทำแผนงาน บูรณาการงาน และติดตามประเมินผลพัฒนาการเกษตรและสหกรณ์ของจังหวัดนครสวรรค์ ลงวันที่ ๓ กรกฎาคม ๒๕๖๓ โดยมี เกษตรและสหกรณ์จังหวัดนครสวรรค์ เป็นประธานคณะทำงาน หัวหน้ากลุ่มยุทธศาสตร์พัฒนาการเกษตร เป็นคณะทำงานและเลขานุการ และมีผู้แทนหน่วยงานราชการ, รัฐวิสาหกิจ, เอกชน และภาคประชาชน จำนวน ๒๙ คน ร่วมเป็นคณะทำงาน โดยมีอำนาจหน้าที่ดังนี้

อำนาจหน้าที่

๑. จัดทำยุทธศาสตร์พัฒนาการเกษตรและสหกรณ์ระดับจังหวัด ให้สอดคล้องกับนโยบายรัฐบาลและกระทรวง ตามแนวทางการดำเนินงานการพัฒนาการเกษตรและสหกรณ์จังหวัด

๒. บูรณาการแผนงาน โครงการ กิจกรรมพัฒนาการเกษตรและสหกรณ์และอื่นๆ ตามนโยบายและแนวทางที่กระทรวงและจังหวัดกำหนด เช่น การขับเคลื่อนการใช้ประโยชน์ที่ดิน ด้านเกษตรกรรม การพัฒนาการเกษตรครบวงจรในพื้นที่ที่มีศักยภาพ ระบบส่งเสริมการเกษตรแบบแปลงใหญ่ ฯลฯ

๓. ติดตามการดำเนินงานด้านการเกษตรและสหกรณ์ของจังหวัดนครสวรรค์

๔. รายงานผลการดำเนินงานให้คณะอนุกรรมการพัฒนาการเกษตรและสหกรณ์ของจังหวัดนครสวรรค์ ทราบ และปฏิบัติงานอื่นๆ ตามที่คณะอนุกรรมการพัฒนาการเกษตรและสหกรณ์ของจังหวัดนครสวรรค์ มอบหมาย

ผลการดำเนินงาน

การรวบรวมแผนงาน/โครงการตามแผนปฏิบัติการ ด้านการเกษตรและสหกรณ์ของหน่วยงาน ในจังหวัดนครสวรรค์ ตามสรุปแผนปฏิบัติการด้านการเกษตรและสหกรณ์ของจังหวัดนครสวรรค์ ประจำปีงบประมาณ พ.ศ. ๒๕๖๖ ดังนี้

แผนงาน/โครงการ

แหล่งงบประมาณ	จำนวน/ โครงการ	งบประมาณ (บาท)	เบิกจ่าย (บาท)	คิดเป็นร้อยละ
งบจังหวัด	๘	๕๙,๒๕๓,๓๔๕.๗๓	๕๙,๒๕๓,๓๔๕.๗๓	๑๐๐
งบกลุ่มจังหวัด	๓	๑,๐๑๘,๘๐๐.๐๐	๑,๐๑๘,๘๐๐.๐๐	๑๐๐
งบปกติ	๑๗๙	๓๖๔,๔๖๒,๑๙๑.๒๖	๓๖๔,๔๖๒,๑๙๑.๒๖	๑๐๐
งบอื่น ๆ	๑๙	๓๕,๒๑๘,๔๐๔.๕๐	๓๕,๒๑๘,๔๐๒.๘๓	๑๐๐
รวมทั้งสิ้น	๒๐๙	๔๕๙,๙๕๒,๗๔๑.๔๙	๔๕๙,๙๕๒,๖๗๕.๒๕	๑๐๐

จำแนกตามประเด็นการพัฒนาภายใต้แผนปฏิบัติการด้านการเกษตรและสหกรณ์ พ.ศ. ๒๕๖๖-๒๕๗๐

ประเด็นการพัฒนาที่	จำนวน/ โครงการ	งบประมาณ(บาท)	เบิกจ่าย (บาท) ร้อยละ
๑. ยกระดับศักยภาพเกษตรกรและสถาบันเกษตรกรสู่ผู้ประกอบการธุรกิจเกษตรสมัยใหม่	๖๐	๓๐,๔๒๔,๙๕๑.๙๑	๓๐,๔๒๔,๙๕๑.๙๑ (๑๐๐)
๒. ส่งเสริมและพัฒนาการผลิตสินค้าเกษตรและบริการมูลค่าสูง	๕๗	๒๑,๘๔๖,๘๖๒.๐๐	๒๑,๘๔๖,๘๖๒.๐๐ (๑๐๐)
๓. เพิ่มประสิทธิภาพในการบริหารจัดการทรัพยากรทางการเกษตร	๘๑	๓๖๘,๓๘๕,๓๓๘.๕๘	๓๖๘,๓๘๕,๓๓๘.๕๘ (๑๐๐)
๔. พัฒนาโครงสร้างพื้นฐานและสิ่งอำนวยความสะดวกด้านการเกษตร	๑๑	๓๙,๒๙๕,๕๘๙.๐๐	๓๙,๒๙๕,๕๘๙.๐๐ (๑๐๐)
รวมทั้งสิ้น	๒๐๙	๔๕๖,๙๕๒,๗๔๑.๔๙	๔๕๖,๙๕๒,๖๗๕.๒๕ (๑๐๐)

๖. โครงการคลินิกเกษตรเคลื่อนที่

สำนักงานเศรษฐกิจการเกษตร ได้เสนอในที่ประชุมคณะกรรมการโครงการคลินิกเกษตรเคลื่อนที่ ในพระราชานุเคราะห์ ครั้งที่ ๑/๒๕๕๒ เมื่อวันที่ ๒๖ กุมภาพันธ์ ๒๕๕๒ ขอให้สำนักงานเกษตรและสหกรณ์จังหวัด ในแต่ละจังหวัดเป็นผู้รับผิดชอบ ดำเนินการประเมินผลการจัดงานโครงการคลินิกเกษตรเคลื่อนที่ในพระราชานุเคราะห์ฯ ในระดับจังหวัด โดยให้สำนักงานเกษตรจังหวัด ร่วมดำเนินการด้วย และคณะกรรมการฯ มีมติเห็นชอบตามข้อเสนอ ดังกล่าว

ผลการดำเนินงาน

สำนักงานเกษตรและสหกรณ์จังหวัดนครสวรรค์ โดยกลุ่มยุทธศาสตร์พัฒนาการเกษตร ได้ดำเนินการประเมินผลการจัดงานโครงการคลินิกเกษตรเคลื่อนที่ฯ ระดับจังหวัด ปีงบประมาณ ๒๕๖๖ ซึ่งมีผลการดำเนินงาน จำนวน ๔ ครั้ง ดังนี้

๑. ครั้งที่ ๑ เมื่อวันที่ ๑๒ มกราคม ๒๕๖๖ ณ องค์การบริหารส่วนตำบลน้ำทรง ตำบลน้ำทรง อำเภอพยุหะคีรี จังหวัดนครสวรรค์ จำนวนเกษตรกรที่มาลงทะเบียน จำนวน ๒๒๓ คน ภายในคลินิกมีความเหมาะสมและสะดวก มีคลินิกให้บริการ ได้แก่ คลินิกดิน คลินิกพืช คลินิกปศุสัตว์ คลินิกประมง คลินิกกฎหมาย (ส.ป.ก.) คลินิกสหกรณ์ คลินิกชลประทาน คลินิกบัญชี และหน่วยงานอื่นๆ ในสังกัดกระทรวงเกษตรและสหกรณ์ และสังกัดอื่นในจังหวัดนครสวรรค์ เข้าร่วมจัดกิจกรรม จำนวน ๑๕ หน่วยงาน

๒. ครั้งที่ ๒ เมื่อวันที่ ๒๘ มีนาคม ๒๕๖๖ ณ เทศบาลตำบลเก้าเลี้ยว หมู่ ๑ ตำบลเก้าเลี้ยว อำเภอเก้าเลี้ยว จังหวัดนครสวรรค์ จำนวนเกษตรกรที่มาลงทะเบียน จำนวน ๒๖๓ ราย ประกอบด้วย เกษตรกร ประชาชนทั่วไป ภายในคลินิกมีความเหมาะสมและสะดวก มีคลินิกให้บริการ ได้แก่ คลินิกดิน คลินิกพืช คลินิกปศุสัตว์ คลินิกประมง คลินิกกฎหมาย (ส.ป.ก.) คลินิกสหกรณ์ คลินิกชลประทาน คลินิกบัญชี และหน่วยงานอื่นๆ ในสังกัดกระทรวงเกษตรและสหกรณ์ และสังกัดอื่นในจังหวัดนครสวรรค์ จำนวน ๑๙ หน่วยงาน

๓. ครั้งที่ ๓ เมื่อวันที่ ๑๑ พฤษภาคม ๒๕๖๖ ณ วัดตะคร้อ ตำบลตะคร้อ อำเภอไพศาลี จังหวัดนครสวรรค์ จำนวนเกษตรกรที่มาลงทะเบียน จำนวน ๒๑๔ ราย ประกอบด้วย เกษตรกร ประชาชนทั่วไป ภายในคลินิกมีความเหมาะสมและสะดวก มีคลินิกให้บริการ ได้แก่ คลินิกดิน คลินิกพืช คลินิกปศุสัตว์ คลินิกประมง คลินิกกฎหมาย (ส.ป.ก.) คลินิกสหกรณ์ คลินิกชลประทาน คลินิกบัญชี และหน่วยงานอื่นๆ ในสังกัดกระทรวงเกษตรและสหกรณ์ และสังกัดอื่นในจังหวัดนครสวรรค์ จำนวน ๑๙ หน่วยงาน

๔. ครั้งที่ ๔ เมื่อวันที่ ๒๕ สิงหาคม ๒๕๖๖ ณ องค์การบริหารส่วนตำบลพระนอน ตำบลพระนอน อำเภอเมืองนครสวรรค์ จังหวัดนครสวรรค์ จำนวนเกษตรกรที่มาลงทะเบียน จำนวน ๒๒๔ ราย ประกอบด้วย เกษตรกร ประชาชนทั่วไป ภายในคลินิกมีความเหมาะสมและสะดวก มีคลินิกให้บริการ ได้แก่ คลินิกดิน คลินิกพืช คลินิกปศุสัตว์ คลินิกประมง คลินิกกฎหมาย (ส.ป.ก.) คลินิกสหกรณ์ คลินิกชลประทาน คลินิกบัญชีและหน่วยงานอื่นๆ ในสังกัดกระทรวงเกษตรและสหกรณ์ และสังกัดอื่นในจังหวัดนครสวรรค์ จำนวน ๒๒ หน่วยงาน



๗. การขับเคลื่อนศูนย์เทคโนโลยีเกษตรและนวัตกรรม (Agritech and Innovation Center: AIC) จังหวัดนครสวรรค์

ที่มา : การขับเคลื่อนการเกษตรสมัยใหม่ ตามนโยบาย Thailand ๔.๐ คือ การประยุกต์ใช้เทคโนโลยี นวัตกรรมและภูมิปัญญาในการพัฒนาสินค้าเกษตร เพื่อสร้างมูลค่าเพิ่ม สร้างคุณภาพ และมาตรฐานของสินค้าเกษตรให้ปลอดภัยต่อผู้ผลิตและผู้บริโภค กระทรวงเกษตรและสหกรณ์ได้รับความร่วมมือจากมหาวิทยาลัย ในการจัดตั้งศูนย์เทคโนโลยีเกษตรและนวัตกรรม (Agritech and Innovation Center หรือ AIC) รวม ๘๓ ศูนย์ ใน ๗๗ จังหวัด เพื่อให้เป็นแหล่งเรียนรู้บริการ แหล่งอบรมบ่มเพาะเทคโนโลยีทางการเกษตร ภูมิปัญญา ด้านการเกษตร และนวัตกรรมทางการเกษตร และเป็นศูนย์กลางในการให้บริการแลกเปลี่ยนเรียนรู้ และเชื่อมโยง ความร่วมมือด้านเทคโนโลยีและนวัตกรรมทางด้านการเกษตรจากภาครัฐ ภาควิชาการ ภาคเอกชน และเกษตรกร ผลักดันเทคโนโลยีทางการเกษตรและนวัตกรรมทางการเกษตร ผ่านการวิจัย การพัฒนา การลงทุน การแปรรูป

และการบริหารจัดการเชิงพาณิชย์รวมถึง เป็นแหล่งบริการองค์ความรู้และแหล่งเรียนรู้รูปแบบ ใหม่ที่ทันสมัย และอย่างสร้างสรรค์ในด้านเทคโนโลยีและนวัตกรรมด้านการเกษตร ส่งเสริมการพัฒนา เทคโนโลยีเกษตร การประดิษฐ์นวัตกรรมรวมทั้งเครื่องจักรกลเกษตร เพื่อให้เกษตรกรได้นำเทคโนโลยีที่ เหมาะสมและนวัตกรรม การเกษตรไปปรับใช้ในฟาร์ม

ผลการดำเนินงาน

๑. ดำเนินการจัดทำแผนพัฒนาเทคโนโลยีและนวัตกรรม (พ.ศ.๒๕๖๖ - ๒๕๗๐) แล้วเสร็จ อยู่ระหว่างการทบทวน/ปรับปรุง เพื่อผลักดันบรรจุแผนพัฒนาการเกษตรและสหกรณ์พัฒนาจังหวัด/กลุ่ม จังหวัด ระยะ ๕ ปี (พ.ศ.๒๕๖๖ - ๒๕๗๐)

๒. ดำเนินการถ่ายทอดเทคโนโลยีและนวัตกรรมให้เกษตรกรจากศูนย์ AIC ผ่าน ศพก. โดยมีการใช้ เทคโนโลยีและนวัตกรรมที่ได้รับจาก AIC รวมทั้ง มีการขยายผลสู่เกษตรกรแปลงใหญ่ หรือเกษตรกรที่มีความพร้อม จำนวน ๓ แห่ง ได้แก่ ๑) ศูนย์เรียนรู้การเพิ่มประสิทธิภาพการผลิตสินค้าเกษตร (เครือข่าย) บ้านหนองหู่ช้าง หมู่ ๖ ตำบลหนองยาว อำเภอลาดยาว จังหวัดนครสวรรค์ เมื่อวันที่ ๙ มีนาคม ๒๕๖๖ ๒) ศูนย์เรียนรู้การเพิ่มประสิทธิภาพการผลิตสินค้าเกษตร (เครือข่าย) ม.๑๑ ต.ตะเคียนเลื่อน อ.เมือง นครสวรรค์ จ.นครสวรรค์ เมื่อวันที่ ๒๔ กุมภาพันธ์ ๒๕๖๖ ๓) ณ วัดท่าโก หมู่ที่ ๗ ตำบลยางขาว อำเภอพยุหะคีรี จังหวัดนครสวรรค์ จัดโดยศูนย์ ศพก.หลัก อำเภอพยุหะคีรี เมื่อวันที่ ๒๘ มีนาคม ๒๕๖๖



๘. การตรวจราชการของผู้ตรวจราชการกระทรวงเกษตรและสหกรณ์ เขตตรวจราชการที่ ๑๘

ด้วยกระทรวงเกษตรและสหกรณ์ ได้ส่งสำเนาคำสั่งกระทรวงเกษตรและสหกรณ์ เพื่อให้การตรวจราชการเป็นมาตรการสำคัญในการบริหารราชการแผ่นดินที่จะทำให้การปฏิบัติราชการ เป็นไปตามภารกิจของกระทรวง บรรลุเป้าหมายสอดคล้องกับแผนพัฒนาเศรษฐกิจและสังคมแห่งชาติ นโยบายรัฐบาล ยุทธศาสตร์กระทรวง ยุทธศาสตร์การจัดสรรงบประมาณ สามารถแก้ไขปัญหา อุปสรรค ก่อให้เกิดประโยชน์ต่อทางราชการและประชาชนเป็นสำคัญ จึงมีคำสั่งกระทรวงเกษตรและสหกรณ์ ดังต่อไปนี้

๘.๑ คำสั่งกระทรวงเกษตรและสหกรณ์ที่ ๗๒๐/๒๕๖๕ ลงวันที่ ๑๐ ตุลาคม พ.ศ. ๒๕๖๕ เรื่องแผนการตรวจราชการและการขับเคลื่อนแบบบูรณาการในระดับพื้นที่ของผู้ตรวจราชการกระทรวงเกษตรและสหกรณ์ ประจำปีงบประมาณ พ.ศ. ๒๕๖๖

๑) การตรวจราชการตามนโยบายกระทรวงเกษตรและสหกรณ์

๑.๑) การบริหารจัดการน้ำอย่างเป็นระบบ

๑.๒) การผลิตพันธุ์พืช พันธุ์สัตว์ ได้มาตรฐานให้พอเพียง

๑.๓) การป้องกันโรคระบาด ทั้งในพืชและสัตว์

๑.๔) การลดต้นทุนการผลิต

๑.๕) การส่งเสริมอาชีพด้านพืช ปศุสัตว์และประมง

๑.๖) คุณภาพและมาตรฐานในการรับรองสินค้าเกษตร

๑.๗) การพัฒนาช่องทางการตลาด

๑.๘) การพัฒนาเกษตรกรเข้าสู่ Smart Farmer

๑.๙) การขับเคลื่อนศูนย์เทคโนโลยีเกษตรและนวัตกรรม (Agritech and Innovation Center : AIC)

๑.๑๐) ศูนย์เรียนรู้การเพิ่มประสิทธิภาพการผลิตสินค้าเกษตร (ศพก.)

๑.๑๑) โครงการอื่นๆ ที่ได้รับมอบหมาย

๒) กำกับ ติดตาม ดูแล แผนพัฒนาการเกษตรและสหกรณ์ระดับจังหวัด

๓) การตรวจราชการตามเหตุการณ์ สถานการณ์ที่กระทบต่อเกษตรกร หรือภัยพิบัติด้านการเกษตร

๔) การขับเคลื่อนด้านการเกษตรในพื้นที่ ตามคำสั่งกระทรวงเกษตรและสหกรณ์ ที่ ๑๓๖๗/๒๕๖๓

ลงวันที่ ๒๔ พฤศจิกายน พ.ศ. ๒๕๖๓ เรื่อง แต่งตั้งคณะกรรมการขับเคลื่อนแบบบูรณาการในระดับพื้นที่ประจำเขตตรวจราชการของกระทรวงเกษตรและสหกรณ์ โดยมุ่งเป้าในเรื่อง ดังนี้

๔.๑) การผลิตปุ๋ยอินทรีย์คุณภาพสูง และปุ๋ยชีวภาพ ทดแทนปุ๋ยเคมี

๔.๒) การผลิตอาหารสัตว์และอาหารสัตว์น้ำที่มีคุณภาพและราคาถูก

๔.๓) โครงการขับเคลื่อนการเกษตรระดับหมู่บ้านสู่การผลิตสินค้าเกษตรมูลค่าสูง

๕. การตรวจราชการแบบบูรณาการ ประจำปีงบประมาณ พ.ศ. ๒๕๖๖ ร่วมกับผู้ตรวจราชการสำนักนายกรัฐมนตรีและผู้ตรวจราชการกระทรวงต่าง ๑ ภายใต้ประเด็นนโยบายเร่งด่วนของรัฐบาล (Hot issue) และนโยบายสำคัญของรัฐบาล (issue) ตามประเด็นที่สำนักนายกรัฐมนตรีกำหนด

๖. การตรวจราชการในส่วนภูมิภาคร่วมกับนายกรัฐมนตรี รองนายกรัฐมนตรี และรัฐมนตรี

ทั้งนี้ ให้ส่วนราชการและรัฐวิสาหกิจในสังกัดกระทรวงเกษตรและสหกรณ์อำนวยความสะดวกให้ความร่วมมือ สนับสนุนการปฏิบัติงานการตรวจราชการ และขับเคลื่อนงานของผู้ตรวจราชการกระทรวงเกษตรและสหกรณ์ซึ่งเป็นไปตามระเบียบสำนักนายกรัฐมนตรีว่าด้วยการตรวจราชการ พ.ศ. ๒๕๔๘ เพื่อให้ผลการตรวจราชการตอบสนองนโยบายของกระทรวงเกษตรและสหกรณ์ มีความถูกต้อง สมบูรณ์ ครบถ้วน

และสะดวกต่อการวินิจฉัยสั่งการของผู้บังคับบัญชาระดับสูง และเร่งรัดขับเคลื่อนแบบบูรณาการ ตามที่กำหนดไว้ในแผนการตรวจราชการปีงบประมาณ พ.ศ. ๒๕๖๖

๘.๒ คำสั่งกระทรวงเกษตรและสหกรณ์ที่ ๗๓๔/๒๕๖๕ ลงวันที่ ๑๙ ตุลาคม ๒๕๖๕ เรื่องติดตามเร่งรัดแก้ไขปัญหาความเดือดร้อนในพื้นที่

- ๑) ที่ดินทำกิน
- ๒) หนี้สินเกษตรกร
- ๓) การชุมนุมของกลุ่มมวลชนด้านการเกษตร
- ๔) การนำเข้า - ส่งออกสินค้าเกษตรทุกช่องทาง
- ๕) สินค้าทางการเกษตรล้นหรือขาดตลาด หรือราคาตกต่ำ
- ๖) โรคระบาดพืชและสัตว์
- ๗) การผลิตพันธุ์พืช พันธุ์สัตว์ ได้มาตรฐานให้เพียงพอ
- ๘) ติดตามผลการดำเนินงานกองทุนของส่วนราชการในสังกัดกระทรวงเกษตรและสหกรณ์และหน่วยงานในกำกับกระทรวงเกษตรและสหกรณ์

๙) ปฏิบัติงานอื่น ๆ ตามที่ปลัดกระทรวงเกษตรและสหกรณ์มอบหมาย

ผลการดำเนินงาน

การตรวจราชการของผู้ตรวจราชการกระทรวงเกษตรและสหกรณ์ เขตตรวจราชการที่ ๑๘ ดำเนินการประชุมและลงพื้นที่ ดังนี้

วันจันทร์ที่ ๓๐ มกราคม ๒๕๖๖ เวลา ๑๓.๓๐ - ๑๖.๓๐ น. ผู้ตรวจราชการกระทรวงเกษตรและสหกรณ์ เขตตรวจราชการที่ ๑๘ (พันจ่าเอก ประเสริฐ มาลัย) พร้อมด้วยหัวหน้าส่วนราชการสังกัดกระทรวงเกษตรและสหกรณ์จังหวัดนครสวรรค์ ประชุมชี้แจงแนวทางการตรวจราชการ ตามแผนการตรวจราชการและขับเคลื่อนแบบบูรณาการในระดับพื้นที่ของผู้ตรวจราชการกระทรวงเกษตรและสหกรณ์ ประจำปีงบประมาณ พ.ศ. ๒๕๖๖ เขตตรวจราชการที่ ๑๘ (จังหวัดกำแพงเพชร อุทัยธานี นครสวรรค์ และจังหวัดพิจิตร) ผ่านระบบประชุมทางไกลออนไลน์ Application Zoom

วันจันทร์ที่ ๒๐ มีนาคม ๒๕๖๖ เวลา ๑๓.๐๐ - ๑๔.๓๐ น. ผู้ตรวจราชการกระทรวงเกษตรและสหกรณ์ เขตตรวจราชการที่ ๑๘ (พันจ่าเอก ประเสริฐ มาลัย) พร้อมด้วยหัวหน้าส่วนราชการสังกัดกระทรวงเกษตรและสหกรณ์จังหวัดนครสวรรค์ ประชุมติดตามความก้าวหน้าผลการดำเนินงานตามแผนการตรวจราชการและขับเคลื่อนแบบบูรณาการในระดับพื้นที่ของผู้ตรวจราชการกระทรวงเกษตรและสหกรณ์ ประจำปีงบประมาณ พ.ศ. ๒๕๖๖ (รอบที่ ๑) เขตตรวจราชการที่ ๑๘ (จังหวัดกำแพงเพชร อุทัยธานี นครสวรรค์ และจังหวัดพิจิตร) ผ่านระบบประชุมทางไกลออนไลน์ Application Zoom

วันอังคารที่ ๙ พฤษภาคม ๒๕๖๖ เวลา ๐๙.๓๐ น. ผู้ตรวจราชการกระทรวงเกษตรและสหกรณ์ เขตตรวจราชการที่ ๑๘ (นางสาวทัศนีย์ เมืองแก้ว) พร้อมด้วยหัวหน้าส่วนราชการสังกัดกระทรวงเกษตรและสหกรณ์จังหวัดนครสวรรค์ ประชุมติดตามความก้าวหน้าโครงการสำคัญตามแผนการตรวจราชการกระทรวงเกษตรและสหกรณ์ ในระดับพื้นที่ของผู้ตรวจราชการกระทรวงเกษตรและสหกรณ์ เขตตรวจราชการที่ ๑๘ จังหวัดนครสวรรค์ และจังหวัดอุทัยธานี ผ่านระบบประชุมทางไกลออนไลน์ Application Zoom

วันพฤหัสบดีที่ ๑๓ กรกฎาคม ๒๕๖๖ เวลา ๐๙.๓๐ น. ผู้ตรวจราชการกระทรวงเกษตรและสหกรณ์ เขตตรวจราชการที่ ๑๘ (นางสาวทัศนีย์ เมืองแก้ว) พร้อมด้วยหัวหน้าส่วนราชการสังกัดกระทรวงเกษตรและสหกรณ์จังหวัดนครสวรรค์ ประชุมติดตามการปฏิบัติราชการของส่วนราชการในสังกัดกระทรวงเกษตร

และสหกรณ์ ตามแผนการตรวจราชการและขับเคลื่อนแบบบูรณาการในระดับพื้นที่ของผู้ตรวจราชการ
กระทรวงเกษตรและสหกรณ์ ประจำปีงบประมาณ พ.ศ.๒๕๖๖ รอบที่ ๒ เขตตรวจราชการที่ ๑๘
ณ ห้องประชุมโครงการชลประทานนครสวรรค์ ตำบลนครสวรรค์ตก อำเภอเมือง จังหวัดนครสวรรค์



กลุ่มช่วยเหลือเกษตรกรและโครงการพิเศษ
ผลการดำเนินงาน ประจำปีงบประมาณ พ.ศ. ๒๕๖๖

๑. ศูนย์ติดตามและแก้ไขปัญหาภัยพิบัติด้านการเกษตรระดับจังหวัด

คำสั่งกระทรวงเกษตรและสหกรณ์ ที่ ๗๗๒/๒๕๕๓ ลงวันที่ ๑๙ มิถุนายน ๒๕๖๓ เรื่อง จัดตั้งศูนย์ติดตามและแก้ไขปัญหาภัยพิบัติด้านการเกษตร จังหวัด เนื่องจากแนวโน้มสถานการณ์ภัยพิบัติด้านการเกษตรมีความแปรปรวนรุนแรงเพิ่มมากขึ้นส่งผลให้เกิดความเสียหายด้านการเกษตรเป็นจำนวนมาก จึงได้แต่งตั้งให้เกษตรและสหกรณ์จังหวัด เป็นผู้อำนวยการศูนย์ หัวหน้าส่วนราชการในสังกัดกระทรวงเกษตรและสหกรณ์ที่เกี่ยวข้อง เป็นกรรมการ โดยมีอำนาจหน้าที่ ดังนี้

๑) จัดทำแผนป้องกันและบรรเทาสาธารณภัยด้านการเกษตรระดับจังหวัด และพิจารณาทบทวนแผนให้สอดคล้องเหมาะสมกับสถานการณ์ที่เกิดขึ้นในแต่ละช่วงเวลา

๒) ติดตามสถานการณ์เพื่อประเมินผลกระทบด้านการเกษตร รวมทั้งแจ้งเตือนภัยให้เกษตรกรทราบได้อย่างรวดเร็วทันต่อสถานการณ์

๓) รายงานการดำเนินการของศูนย์ติดตามและแก้ไขปัญหาภัยพิบัติด้านการเกษตรจังหวัด สถานการณ์ ข้อมูลความเสียหาย การให้ความช่วยเหลือ รวมทั้งปัญหา อุปสรรคในการดำเนินการช่วยเหลือเกษตรกร ให้ศูนย์ติดตามและแก้ไขปัญหาภัยพิบัติด้านการเกษตร กระทรวงเกษตรและสหกรณ์ทราบ

๔) ติดตาม เร่งรัดการช่วยเหลือผู้ประสบภัยพิบัติด้านการเกษตรของหน่วยงานในสังกัดกระทรวงเกษตรและสหกรณ์ ที่เกี่ยวข้องภายในจังหวัด ให้เกิดความรวดเร็ว ถูกต้อง และเหมาะสมต่อสถานการณ์

๕) ประสานงานกับหน่วยงานอื่นหรือคณะกรรมการอื่น ทั้งในและนอกสังกัดกระทรวงเกษตรและสหกรณ์ที่เกี่ยวข้องกับการบรรเทาความเสียหายที่เกิดขึ้นจากภัยพิบัติ

๖) แต่งตั้งคณะทำงานหรือมอบหมายเจ้าหน้าที่เพื่อปฏิบัติงานตามที่ได้รับมอบหมาย

๗) ปฏิบัติงานอื่นๆ ตามที่ปลัดกระทรวงเกษตรและสหกรณ์มอบหมาย

ผลการดำเนินงาน : สำนักงานเกษตรและสหกรณ์จังหวัดนครสวรรค์ ในฐานะผู้อำนวยการศูนย์ติดตามและแก้ไขปัญหาภัยพิบัติด้านการเกษตรจังหวัด ได้ดำเนินการแล้ว ดังนี้

๑. จัดทำแผนป้องกันและบรรเทาสาธารณภัยด้านการเกษตรในช่วงฤดูแล้ง ปี ๒๕๖๕/๖๖ จังหวัดนครสวรรค์

๒. จัดทำแผนป้องกันและบรรเทาสาธารณภัยด้านการเกษตรในช่วงฤดูฝน ปี ๒๕๖๖ จังหวัดนครสวรรค์

๓. จัดทำแผนป้องกันและแก้ไขปัญหาการเผาในพื้นที่เกษตรกรรม ปี ๒๕๖๕/๖๖ จังหวัดนครสวรรค์

๔. จัดทำแผนการประชุมกรรมการศูนย์ติดตามและแก้ไขปัญหาภัยพิบัติด้านการเกษตร จังหวัด เดือนละ ๑ ครั้ง

๕. จัดประชุมศูนย์ติดตามและแก้ไขปัญหาภัยพิบัติด้านการเกษตร จังหวัด จำนวน ๑๒ ครั้ง โดยมีรายละเอียด ดังนี้

๕.๑) เมื่อวันที่ ๒๗ ตุลาคม ๒๕๖๕

๕.๒) เมื่อวันที่ ๒๓ พฤศจิกายน ๒๕๖๕

๕.๓) เมื่อวันที่ ๒๐ ธันวาคม ๒๕๖๕

๕.๔) เมื่อวันที่ ๑๗ มกราคม ๒๕๖๖

- ๕.๕) เมื่อวันที่ ๑๔ กุมภาพันธ์ ๒๕๖๖
 ๕.๖) เมื่อวันที่ ๒๑ มีนาคม ๒๕๖๖
 ๕.๗) เมื่อวันที่ ๑๘ เมษายน ๒๕๖๖
 ๕.๘) เมื่อวันที่ ๑๖ พฤษภาคม ๒๕๖๖
 ๕.๙) เมื่อวันที่ ๑๖ มิถุนายน ๒๕๖๖
 ๕.๑๐) เมื่อวันที่ ๕ กรกฎาคม ๒๕๖๖
 ๕.๑๑) เมื่อวันที่ ๒๖ กรกฎาคม ๒๕๖๖
 ๕.๑๒) เมื่อวันที่ ๖ กันยายน ๒๕๖๖

และได้สำเนารายงานการประชุมกรรมการศูนย์ติดตามและแก้ไขปัญหาภัยพิบัติด้านการเกษตร จังหวัด ให้กระทรวงเกษตรและสหกรณ์ทราบเป็นประจำทุกเดือน พร้อมทั้ง รายงานสถานการณ์ภัยพิบัติด้านการเกษตรในจังหวัดนครสวรรค์ ให้สำนักงานปลัดกระทรวงเกษตรและสหกรณ์ทราบ

การประกาศเขตการให้ความช่วยเหลือในพื้นที่จังหวัดนครสวรรค์

จังหวัดนครสวรรค์ ได้ประสบภัยพิบัติที่ทำให้พื้นที่การเกษตรได้รับความเสียหาย ปี พ.ศ. ๒๕๖๖ จำนวน ๓ ภัย ได้แก่

๑) การประกาศอุทกภัย ๖ อำเภอ ๒๘ ตำบล ๑๔๙ หมู่บ้าน

ภัยห้วง	สิ้นสุดการให้ความช่วยเหลือ	อำเภอที่ประกาศภัย
ห้วงที่ ๑ (๑ - ๒ ต.ค. ๖๖)	๒๙ ก.พ. ๖๗	๒ อำเภอ ๔ ตำบล (เมืองฯ ชุมแสง)
ห้วงที่ ๒ (๓ - ๔ ต.ค. ๖๖)	๒๙ ก.พ. ๖๗	๑ อำเภอ ๓ ตำบล (เมืองฯ)
ห้วงที่ ๓ (๑๑ - ๑๒ ต.ค. ๖๖)	๒๙ ก.พ. ๖๗	๒ อำเภอ ๒ ตำบล (เมืองฯ ท่าตะโก)
ห้วงที่ ๔ (๑๓ - ๑๘ ต.ค. ๖๖)	๒๙ ก.พ. ๖๗	๓ อำเภอ ๑๒ ตำบล (เมืองฯ ชุมแสง ท่าตะโก)
ห้วงที่ ๕ (๑๙ - ๒๔ ต.ค. ๖๖)	๑๘ มี.ค. ๖๗	๕ อำเภอ ๑๑ ตำบล (พยุหะคีรี เมืองฯ ชุมแสง ท่าตะโก โกรกพระ)
ห้วงที่ ๖ (๒๕ ต.ค. ๖๖)	๒๕ มี.ค. ๖๗	๒ อำเภอ ๒ ตำบล (พยุหะคีรี เมืองฯ)
ห้วงที่ ๗ (๑๑ - ๑๙ ก.ย. ๖๖)	๒๔ มี.ค. ๖๗	๑ อำเภอ ๓ ตำบล (บรรพตพิสัย)
ห้วงที่ ๘ (๑ - ๔ พ.ย. ๖๖)	๑ เม.ย. ๖๗	๒ อำเภอ ๘ ตำบล (พยุหะคีรี เมืองฯ)

การให้ความช่วยเหลือ :

ประเภทการให้ความช่วยเหลือ		ด้านพืช	ด้านประมง	ด้านปศุสัตว์	รวมทั้งสิ้น	การโอนช่วยเหลือฯ
อำนาจขององค์กรปกครองส่วนท้องถิ่น (อ.พยุหะคีรี)	จำนวนเงิน (บาท)	๒๖๑,๑๔๘.-	-	-	๒๖๑,๑๔๘.-	โอนเงินช่วยเหลือเกษตรกรเรียบร้อยแล้ว
	จำนวนเกษตรกร (ราย)	๑๒๒	-	-	๑๒๒	
	จำนวนพื้นที่ (ไร่)	๒๖๘	-	-	๒๖๘	

ประเภทการให้ความช่วยเหลือ		ด้านพืช	ด้าน ประมง	ด้านปศุ สัตว์	รวมทั้งสิ้น	การโอน ช่วยเหลือฯ
ระเบียบ กระทรวงการคลังฯ	จำนวนเงิน (บาท)	อ.บรรพตพิสัย ไม่มีเกษตรกรยื่นความจำนงขอรับความช่วยเหลือ อ.เมืองฯ ชุมแสง ท่าตะโก โกรกพระ รอนำเข้าที่ประชุม ก.ช.ภ.จ. <u>ประมาณการความเสียหาย</u>				
	จำนวน เกษตรกร (ราย)	- ด้านพืช เกษตรกรได้รับผลกระทบ ๔๗๕ ราย พื้นที่ที่ได้รับผลกระทบ ๖,๘๐๑.๗๕ ไร่ วงเงิน ๑๐,๑๗๔,๙๖๐.๕๐ บาท				
	จำนวนพื้นที่ (ไร่)	- ด้านประมง เกษตรกรได้รับผลกระทบ ๑๒๐ ราย วงเงิน ๑,๖๔๐,๒๐๘ บาท				

๒) การประกาศแผนแล้ง ๒ อำเภอ ๕ ตำบล ๔๓ หมู่บ้าน ได้แก่

ภัยห้วง	สิ้นสุดการให้ความช่วยเหลือ	อำเภอที่ประกาศภัย
๓๐ ส.ค. ๖๖	๒๘ มี.ค. ๖๗	๑ อำเภอ ๔ ตำบล (ตากลี)
๖ ต.ค. ๖๖	๒๘ มี.ค. ๖๗	๑ อำเภอ ๑ ตำบล (ท่าตะโก)

การให้ความช่วยเหลือ :

ประเภทการให้ความช่วยเหลือ		ด้าน พืช	ด้าน ประมง	ด้านปศุ สัตว์	รวม ทั้งสิ้น	การโอน ช่วยเหลือฯ
ระเบียบ กระทรวงการคลังฯ	จำนวนเงิน (บาท)	อยู่ระหว่างการบันทึกข้อมูล การประชาคม และประชุม คณะกรรมการ กชภอ. ในเดือนกุมภาพันธ์ ๒๕๖๗ ประมาณ				
	จำนวนเกษตรกร (ราย)	การความเสียหายทั้งสิ้น ๓๔,๗๔๓,๒๖๘ บาท เกษตรกรได้รับ ผลกระทบ ๑,๗๕๑ ราย พื้นที่ที่ได้รับผลกระทบ ๒๗,๙๓๙ ไร่				
	จำนวนพื้นที่ (ไร่)					

๓) การประกาศภัยแล้ง ๑ อำเภอ ๑ ตำบล ๔ หมู่บ้าน

ภัยห้วง	สิ้นสุดการให้ความช่วยเหลือ	อำเภอที่ประกาศภัย
ห้วงที่ ๑ (๑๗ พ.ย. ๖๖)	๑ เม.ย. ๖๗	๑ อำเภอ ๔ ตำบล (ตากลี)

การให้ความช่วยเหลือ :

ประเภทการให้ความช่วยเหลือ		ด้านพืช	ด้าน ประมง	ด้าน ปศุสัตว์	รวม ทั้งสิ้น	การโอน ช่วยเหลือฯ
ระเบียบ กระทรวงการคลังฯ	จำนวนเงิน (บาท)	อยู่ระหว่างการสำรวจข้อมูล บันทึกข้อมูล และจะประชุม คณะกรรมการในช่วงเดือนมีนาคม ๒๕๖๗ คาดว่ามีเกษตรกร				
	จำนวนเกษตรกร (ราย)	ได้รับผลกระทบ ๑๐๑ ราย พื้นที่ ๑,๗๓๒ ไร่				
	จำนวนพื้นที่ (ไร่)					

ภาพประกอบการประชุมศูนย์ติดตามและแก้ไขปัญหาภัยพิบัติด้านการเกษตร จังหวัด
ปีงบประมาณ พ.ศ. ๒๕๖๖



๒. โครงการพัฒนาเกษตรกรมัยยั่งยืน (เกษตรกรผสมผสาน) กิจกรรมการรวมกลุ่ม ปีงบประมาณพ.ศ. ๒๕๖๖

กระทรวงเกษตรและสหกรณ์ สำนักงานปลัดกระทรวงเกษตรและสหกรณ์ ได้ดำเนินโครงการพัฒนาเกษตรกรมัยยั่งยืน (เกษตรกรผสมผสาน) ปีงบประมาณ พ.ศ. ๒๕๖๖ กำหนดให้มีกิจกรรมการรวมกลุ่มเป็นหนึ่งกิจกรรมภายใต้โครงการฯ เพื่อขยายผลและเพิ่มศักยภาพในการดำเนินกิจกรรมเกษตรกรผสมผสานให้กับเกษตรกร ส่งเสริมให้เกษตรกรมีความรู้และทักษะ สามารถดำเนินกิจกรรมเกษตรกรผสมผสานและพัฒนาผลผลิตทางการเกษตรให้ได้มาตรฐาน เพื่อสร้างมูลค่าและรายได้ให้กับเกษตรกรตามยุทธศาสตร์ ระยะ ๒๐ ปี (พ.ศ. ๒๕๖๑ - ๒๕๘๐) ยุทธศาสตร์ด้านการสร้างความสามารถในการแข่งขัน แผนแม่บทภายใต้ยุทธศาสตร์ชาติ ผลิตภัณฑ์มวลรวมประเทศสาขาเกษตรเพิ่มขึ้น ยุทธศาสตร์ ที่ ๓.๒ เกษตรปลอดภัย

สำนักงานเกษตรและสหกรณ์จังหวัดนครสวรรค์พิจารณาคัดเลือกกลุ่มเกษตรกรที่มีคุณสมบัติตามหลักเกณฑ์ และมีความพร้อมเข้าร่วมโครงการฯ จำนวน ๑ กลุ่ม ได้แก่ กลุ่มวิสาหกิจชุมชนผู้ผลิตข้าวอินทรีย์บ้านห้วยน้ำหอม อำเภอลาดยาว จังหวัดนครสวรรค์ สมาชิกจำนวน ๒๐ ราย รายละเอียดในการดำเนินกิจกรรม ดังนี้

๑. จัดเวทีชี้แจงทำความเข้าใจ วิเคราะห์ศักยภาพของกลุ่ม ตลอดจนปัญหาและอุปสรรคของกลุ่มเกษตรกร เมื่อวันที่ ๒๕ พฤศจิกายน ๒๕๖๕ ณ อาคารเอนกประสงค์กองทุนหมู่บ้านห้วยน้ำหอม ตำบลห้วยน้ำหอม อำเภอลาดยาว จังหวัดนครสวรรค์ ซึ่งจากการสอบถามข้อมูลความต้องการ วิเคราะห์ศักยภาพ ตลอดจนปัญหาและอุปสรรคของกลุ่มเกษตรกร กลุ่มมีความประสงค์และมีแนวทางในการพัฒนาต่อยอดกลุ่ม โดยเน้นในด้านการผลิตในช่วงแรก ได้แก่ การผลิตเพื่อเตรียมความพร้อมการเข้าสู่ระบบรับรองมาตรฐานสินค้าเกษตร “การปฏิบัติทางการเกษตรที่ดีสำหรับพืชอาหาร GAP” สินค้าข้าวและพืชผัก รวมถึงการแก้ไขปัญหาโรคและแมลงศัตรูข้าวและพืชผักโดยไม่ใช้สารเคมี

๒. จัดทำโครงการพัฒนาเกษตรกรมัยยั่งยืน (เกษตรกรผสมผสาน) กิจกรรมการรวมกลุ่ม ปีงบประมาณ พ.ศ. ๒๕๖๖ เพื่อส่งเสริมให้เกษตรกรมีความรู้และทักษะ สามารถดำเนินกิจกรรมเกษตรกรผสมผสานและพัฒนาผลผลิตทางการเกษตรให้ได้มาตรฐาน เพื่อสร้างมูลค่าและรายได้ให้กับเกษตรกรเพิ่มศักยภาพในการดำเนินกิจกรรมการเกษตรผสมผสานให้กับเกษตรกรในรูปแบบกลุ่ม และเพื่อให้เกษตรกรมีความรู้ความเข้าใจในการจัดทำบัญชีครัวเรือน บัญชีต้นทุนอาชีพได้อย่างเหมาะสม และได้ดำเนินการโครงการฯ เมื่อวันที่ ๑๖ - ๑๗ กุมภาพันธ์ ๒๕๖๖ โดยมีหลักสูตรการบรรยาย ดังนี้

- การปฏิบัติทางการเกษตรที่ดีและเหมาะสม GAP สำหรับข้าวและ พืชอาหาร โดยศูนย์เมล็ดพันธุ์ข้าวนครสวรรค์ และศูนย์วิจัยและพัฒนาการเกษตรจังหวัดนครสวรรค์

- การจัดทำบัญชีต้นทุนประกอบอาชีพ และพัฒนาเป็นแหล่งเรียนรู้ด้านบัญชี โดย สำนักงานตรวจบัญชีสหกรณ์นครสวรรค์

- การลดต้นทุนการผลิตและลดการใช้สารเคมีในกิจกรรมการผลิตข้าวและพืชอาหาร หลักสูตร “การผลิตสารชีวภัณฑ์ เช่น สารสกัดสะเดา เชื้อราไตรโคเดอร์มา เพื่อแก้ไขปัญหาโรคและแมลงศัตรูข้าวและพืชผัก” โดย สำนักงานเกษตรจังหวัดนครสวรรค์

๓. การติดตามผลโดยให้กลุ่มนำเสนอผลงาน และรายงานความก้าวหน้าของกลุ่มเกษตรกร เมื่อวันที่ ๒๑ เมษายน ๒๕๖๕ เวลา ๑๓.๐๐ น. กลุ่มวิสาหกิจชุมชนผู้ผลิตข้าวอินทรีย์บ้านห้วยน้ำหอม ณ อาคารเอนกประสงค์กองทุนหมู่บ้านห้วยน้ำหอม ต.ห้วยน้ำหอม อ.ลาดยาว จ. นครสวรรค์ พบว่า กลุ่มเกษตรกรมีความพึงพอใจ และมีความเปลี่ยนแปลงเชิงบวกในด้านต่าง ๆ ดังนี้

๓.๑ ด้านเศรษฐกิจ (เช่น รายรับ-รายจ่าย ต้นทุนการผลิต ราคาผลผลิต การใช้ปัจจัยการผลิต ภาวะหนี้สิน ฯลฯ)

- มีการลดต้นทุนการผลิต โดยการใช้สารเคมี และใช้สารชีวภาพที่สามารถหาในท้องถิ่นทดแทนได้ เช่น การทำน้ำหมักชีวภาพจากผลผลิตในแปลง การทำสกัดจากเมล็ดสะเดาที่หาได้จากท้องถิ่นเพื่อใช้ในการป้องกันและกำจัดแมลงศัตรูพืช

- สินค้าของกลุ่มสามารถกำหนดราคาสินค้าได้ เนื่องจากลูกค้าของกลุ่มมีความเชื่อมั่นในคุณภาพของสินค้าของกลุ่มที่มีความปลอดภัย

- สมาชิกสามารถสร้างรายได้เพิ่มโดยรวบรวมผลผลิตนำไปจำหน่ายในตลาดชุมชน

๓.๒ ด้านสังคม (เช่น การมีส่วนร่วมของสมาชิก การแบ่งหน้าที่ภายในกลุ่ม การแลกเปลี่ยนเรียนรู้ ฯลฯ)

- กลุ่มวิสาหกิจชุมชน มีการแบ่งปันความรู้ร่วมกันของสมาชิก เช่น เมื่อเกิดปัญหาข้าวเสียหายจากโรค หรือแมลงศัตรูพืช ประธานกลุ่มจะร่วมลงพื้นที่ เพื่อหาสาเหตุที่จะนำมาสู่การแก้ไขปัญหา

- มีการแบ่งหน้าที่กันภายในกลุ่ม และการแบ่งปัน ร่วมกันทำ ร่วมกันใช้ ปุ๋ยชีวภาพ สารป้องกันและกำจัดแมลงศัตรูพืช เพื่อใช้ในการดูแลแปลง

- มีการขยายผลการทำสารสกัดสะเดา เชื้อราไตรโคเดอร์มา เพื่อแก้ไขปัญหาโรค และแมลงศัตรูข้าวและพืชผัก ให้คนในชุมชน

๓) ด้านสิ่งแวดล้อม

- สมาชิกสามารถลดการใช้สารเคมี หรือการใช้สารเคมีตามฉลากยาตามแนวทางของปฏิบัติทางการเกษตรที่ดี ซึ่งจะส่งผลกระทบต่อสุขภาพที่ดีขึ้นของเกษตรกร และสิ่งแวดล้อมของชุมชน

- การมีผลผลิตที่ปลอดภัยของกลุ่มจะส่งผลให้ผู้บริโภคมีสุขภาพที่ดีขึ้น

๔) สรุปปัจจัยที่มีผลต่อการพัฒนาวิสาหกิจชุมชนเพื่อเข้าสู่ระบบการรับรองมาตรฐานสินค้าเกษตร

- ราคาของผลผลิตมีผลต่อการพัฒนาวิสาหกิจชุมชน

- ต้นทุนของการผลิตมีผลต่อการพัฒนาวิสาหกิจชุมชนเพื่อเข้าสู่ระบบการรับรองมาตรฐานสินค้าเกษตร

- การมีเครือข่ายต้นแบบที่เข้มแข็ง และเป็นพี่เลี้ยง ในการพัฒนาวิสาหกิจชุมชน เป็นสิ่งสำคัญ ที่จะนำพาวิสาหกิจชุมชนไปสู่ความสำเร็จเพื่อเข้าสู่ระบบการรับรองมาตรฐานสินค้าเกษตร

- การมีผู้นำกลุ่มที่ให้ความสำคัญในการแก้ไขปัญหาให้สมาชิก และการให้คำแนะนำ ปรึกษา เมื่อเกิดปัญหา

ภาพบรรยากาศการดำเนินโครงการ

ภาพการคัดเลือกกลุ่มเกษตรกร



ภาพการจัดเวทีชี้แจงทำความเข้าใจ

เมื่อวันที่ 25 พฤศจิกายน 2565 ณ อาคารเอนกประสงค์กองทุน
หมู่บ้านห้วยน้ำหอม ต.ห้วยน้ำหอม อ.ลาดยาว จ.นครสวรรค์



ภาพบรรยากาศการดำเนินโครงการ

ภาพการอบรมสมาชิกกลุ่มวิสาหกิจชุมชน

เมื่อวันที่ 16 – 17 กุมภาพันธ์ 2566 ณ อาคารเอนกประสงค์กองทุนหมู่บ้านห้วยน้ำหอม ต.ห้วยน้ำหอม อ.ลาดยาว จ.นครสวรรค์

16 กุมภาพันธ์ 2566



ภาพบรรยากาศการดำเนินโครงการ

ภาพการอบรมสมาชิกกลุ่มวิสาหกิจชุมชน

เมื่อวันที่ 16 – 17 กุมภาพันธ์ 2566 ณ อาคารเอนกประสงค์กองทุนหมู่บ้านห้วยน้ำหอม ต.ห้วยน้ำหอม อ.ลาดยาว จ.นครสวรรค์

17 กุมภาพันธ์ 2566



ภาพบรรยากาศการดำเนินโครงการ

ภาพการติดตามผล

เมื่อวันที่ 21 เมษายน 2566 เวลา 13.00 น. ณ อาคารเอนกประสงค์ กองทุนหมู่บ้านห้วยน้ำหอม ต.ห้วยน้ำหอม อ.ลาดยาว จ.นครสวรรค์



๓. การให้ความช่วยเหลือเกษตรกรด้านหนี้สินเกษตรกร

๑. การดำเนินงานกองทุนหมุนเวียนเพื่อการกู้ยืมแก่เกษตรกรและผู้ยากจน

วัตถุประสงค์ของกองทุน

๑. เพื่อปลดปล่อยหนี้สินและไถ่/ไถ่ถอนที่ดินหรือซื้อที่ดินคืน
๒. เพื่อซื้อที่นาเช่า ตาม พรบ. การเช่าที่ดินเพื่อการเกษตรกรรม
๓. เพื่อการประกอบอาชีพ (เฉพาะลูกหนี้รายเดิม)

ผู้มีสิทธิขอรับความช่วยเหลือ

๑. เป็นเกษตรกร หรือผู้ยากจน หรือเป็นบิดา มารดา หรือคู่สมรส หรือบุตร ของเกษตรกรหรือผู้ยากจน อายุไม่เกิน ๖๐ ปี หากมีอายุเกิน ๖๐ ปี ต้องมีผู้ร่วม
๒. มีหนี้สินจากการนำที่ดินไปขายฝาก จำนอง หรือกู้ยืมเงิน
๓. มีความประสงค์จะซื้อที่นาเช่าตามสิทธิแห่งกฎหมายว่าด้วยการเช่าที่ดินเพื่อเกษตรกรรม
๔. มีหนี้สินอันเกิดจากเหตุสุจริต จำเป็น และเป็นภาระหนัก

สถิติการให้ความช่วยเหลือ

การอนุมัติเบิกจ่ายเงินกู้กองทุนหมุนเวียนเพื่อการกู้ยืมแก่เกษตรกรและผู้ยากจน ตั้งแต่วันที่ ๑ มกราคม ๒๕๓๔ - ๓๑ สิงหาคม ๒๕๖๖ จังหวัดนครสวรรค์ มีลูกหนี้สะสม จำนวน ๖๐๗ ราย จำนวนเงินที่อนุมัติ ๑๙๙,๙๓๗,๔๐๔.๐๐ บาท จำนวนที่ดินที่ให้ความช่วยเหลือ ๙,๕๒๗ ไร่ ๓ งาน ๒๐.๗ ตารางวา และปัจจุบันมีลูกหนี้คงเหลือ ๒๒๐ ราย ดังนี้

ที่	ประเภท		จำนวน (ราย)
๑	A	ลูกหนี้ชำระปกติ	๑๑๖
๒	B	ค้างชำระไม่เกิน ๑-๒ ปี	๔๘
๓	C	ค้างชำระเกินกว่า ๒ ปีขึ้นไป แต่ไม่เกิน ๕ ปี	๓๔
๔	D	ค้างชำระเกินกว่า ๕ ปีขึ้นไป	๑๕
๕	E	สัญญาสิ้นสุด	๑
๖	F	ลูกหนี้ดำเนินคดี	๔
๗	H	ลูกหนี้เรียกคืนเงินกู้	๒
		รวม	๒๒๐

(ข้อมูล ณ วันที่ ๓๐ กันยายน ๒๕๖๖)

ผลการดำเนินงาน

ปีงบประมาณ พ.ศ. ๒๕๖๖

สำนักงานเกษตรและสหกรณ์จังหวัดนครสวรรค์ ในฐานะอนุกรรมการและเลขานุการคณะอนุกรรมการบริหารกองทุนหมุนเวียนฯ ส่วนจังหวัด ได้จัดประชุม จำนวน ๔ ครั้ง และส่วนอำเภอจัดประชุม จำนวน ๒ อำเภอ ดังนี้

ส่วนจังหวัด จำนวน ๔ ครั้ง

- ๑) ครั้งที่ ๑/๒๕๖๖ วันที่ ๑ กุมภาพันธ์ ๒๕๖๖ พิจารณาจำนวน ๕ ราย
- ๒) ครั้งที่ ๒/๒๕๖๖ วันที่ ๓๐ มีนาคม ๒๕๖๖ พิจารณาแผนฟื้นฟูอาชีพลูกหนี้
- ๓) ครั้งที่ ๓/๒๕๖๖ วันที่ ๒๑ กรกฎาคม ๒๕๖๖ พิจารณาจำนวน ๒ ราย
- ๔) ครั้งที่ ๔/๒๕๖๖ วันที่ ๑๓ กันยายน ๒๕๖๖ พิจารณาจำนวน ๑ ราย

ส่วนอำเภอบรรพตพิสัย จัดประชุมเมื่อวันที่ ๑๐ กุมภาพันธ์ ๒๕๖๖ พิจารณาจำนวน ๑ ราย

ส่วนอำเภอท่าตะโก จัดประชุมเมื่อวันที่ ๒๙ สิงหาคม ๒๕๖๖ พิจารณาจำนวน ๑ ราย

ผลการอนุมัติจังหวัดนครสวรรค์ จำนวน ๑๐ ราย วงเงิน ๗,๐๖๗,๘๒๕ บาท ไถ่ถอนที่ดินคืนได้ ๒๙-๒-๔๗ ไร่ รายละเอียด ดังนี้

ที่	คณะอนุกรรมการฯ	พิจารณาอนุมัติฯ (ราย)	วงเงิน (บาท)	จำนวนที่ดินที่ไถ่ ถอน (ไร่)
๑	อบก.ส่วนจังหวัด	๘	๗,๙๓๖,๓๒๕	๑๐-๒-๙๕
๒	อบก.ส่วนอำเภอบรรพตพิสัย	๑	๒๙๕,๐๐๐	๘-๐-๐
๓	อบก.ส่วนอำเภอท่าตะโก	๑	๑๖๑,๕๐๐	๑๐-๓-๕๒.๘
รวมทั้งสิ้น		๑๐	๘,๓๙๒,๘๒๕	๒๙-๒-๔๗

(ข้อมูล ณ วันที่ ๑๓ กันยายน ๒๕๖๖)

ยุติคำร้อง ขอกู้เงินกองทุนหมุนเวียนฯ จำนวน ๖ ราย เนื่องจากไม่เป็นไปตามระเบียบและข้อกำหนดที่เกี่ยวข้อง และแจ้งผู้กู้ทราบแล้วทุกราย

ปีงบประมาณ พ.ศ. ๒๕๖๗

สำนักงานเกษตรและสหกรณ์จังหวัดนครสวรรค์ ในฐานะอนุกรรมการและเลขานุการคณะอนุกรรมการบริหารกองทุนหมุนเวียนฯ ส่วนจังหวัด ได้จัดประชุม ดังนี้

ส่วนจังหวัด จำนวน ๑ ครั้ง

๑) ครั้งที่ ๕/๒๕๖๖ วันที่ ๓๐ พฤศจิกายน ๒๕๖๖ พิจารณาจำนวน ๓ ราย

ผลการอนุมัติจังหวัดนครสวรรค์ จำนวน ๓ ราย วงเงิน

ยุติคำร้อง ขอกู้เงินกองทุนหมุนเวียนฯ จำนวน ๒ ราย เนื่องจากไม่เป็นไปตามระเบียบและข้อกำหนดที่เกี่ยวข้อง และแจ้งผู้กู้ทราบแล้วทุกราย

ปัญหา/อุปสรรค

- เกษตรกรมีราคาประเมินหลักทรัพย์ไม่ถึงเกณฑ์ตามที่ระเบียบกำหนดทำให้ไม่สามารถกู้ผ่าน
- ผู้ขอกู้มีคุณสมบัติไม่ตรงตามระเบียบว่าด้วยการบริหารกองทุนหมุนเวียนเพื่อการกู้ยืมแก่เกษตรกร

และผู้ยากจน

๒. กองทุนสงเคราะห์เกษตรกร

กองทุนสงเคราะห์เกษตรกรตั้งขึ้นเพื่อเป็นทุนหมุนเวียนและใช้จ่ายช่วยเหลือหรือส่งเสริมเกษตรกร ซึ่งได้มีการตราพระราชบัญญัติขึ้นเสนอต่อสภานิติบัญญัติแห่งชาติเพื่อให้เป็นไปตามวัตถุประสงค์ดังกล่าว เรียกว่า "พระราชบัญญัติกองทุนสงเคราะห์เกษตรกร พ.ศ. ๒๕๑๗" และต่อมาได้ปรับปรุงแก้ไข พระราชบัญญัตินี้ใน พ.ศ. ๒๕๕๔ เป็น "พระราชบัญญัติกองทุนสงเคราะห์เกษตรกร พ.ศ. ๒๕๕๔" ซึ่งมีผลบังคับใช้ตั้งแต่วันที่ ๑๘ มีนาคม ๒๕๕๔ เป็นต้นไป เพื่อเป็นทุนหมุนเวียนและใช้จ่ายช่วยเหลือหรือส่งเสริมเกษตรกรตามกิจการในมาตรา ๗ แห่งพระราชบัญญัติกองทุนสงเคราะห์เกษตรกร พ.ศ. ๒๕๕๔ ได้แก่

- การส่งเสริมการผลิตผลเกษตรกรรมขั้นต้นหรือผลิตภัณฑ์อาหาร
- การส่งเสริมการตรวจสอบ และรับรองมาตรฐานคุณภาพของผลิตผลเกษตรกรรมขั้นต้นหรือผลิตภัณฑ์อาหาร
- การรักษาเสถียรภาพของราคา และการจำหน่ายผลิตผลเกษตรกรรมขั้นต้นหรือผลิตภัณฑ์อาหาร
- การดำเนินการที่จำเป็น และเร่งด่วนเพื่อป้องกัน และขจัดภัยอันจะเป็นผลเสียหายแก่เกษตรกร
- การศึกษาวิจัย เพื่อการพัฒนาการผลิต การแปรรูป หรือการตลาดซึ่งผลิตผลเกษตรกรรมขั้นต้นหรือ

ผลิตภัณฑ์อาหาร โดยให้เกษตรกรมีส่วนร่วมในการดำเนินการ

- การติดตามผลการดำเนินการตามโครงการที่ได้รับการช่วยเหลือหรือส่งเสริมจากกองทุน

ความก้าวหน้าการดำเนินงาน

จังหวัดนครสวรรค์ มีกลุ่มวิสาหกิจฯ ที่ยื่นคำขอกู้ ปี ๒๕๖๔ - ๒๕๖๖ จำนวน ๙ กลุ่ม ดังนี้

๑. กลุ่มที่ผ่านการอนุมัติโครงการ จำนวน ๕ กลุ่ม

ลำดับ ที่	ชื่อกลุ่มวิสาหกิจชุมชนฯ	โครงการที่ขอใช้เงิน	จำนวนเงิน (บาท)	หมายเหตุ
๑	วิสาหกิจชุมชนเลี้ยงโคเนื้อ บ้านหนองขาม	โครงการเลี้ยงโคเนื้อบ้านหนอง ขาม	๓,๕๖๓,๗๐๐	ยื่นเรื่องปี ๒๕๖๔ อนุมัติ ๓๐ มิ.ย. ๒๕๖๕ ชำระ ๕ ปี (๒๕๖๕-๖๙) **ขอปรับแผนเมื่อเดือน มิ.ย. ๒๕๖๖ ชำระ ๗ ปี (๖๖-๗๑) **เห็นชอบปรับแผน ๔ ม.ค. ๖๗
๒	วิสาหกิจชุมชนผู้เลี้ยงแพะ เนื้อบ้านหนองแหม	โครงการส่งเสริมอาชีพการเลี้ยง แพะ	๑,๔๐๐,๐๐๐	ยื่นเรื่อง เดือนมกราคม ๒๕๖๔ อนุมัติ ๑๐ ก.ย ๒๕๖๔ *ขอปรับแผนเดิม ๕ ปี (๖๕-๖๙) เป็นชำระ ๔ ปี (๖๗-๗๐) **อยู่ระหว่างการพิจารณา
๓	วิสาหกิจชุมชนกลุ่มผู้เลี้ยง โคขุนบ้านสอนจันทร์	โครงการเลี้ยงโคแม่พันธุ์ (โคตัน น้ำ) เพื่อผลิตลูกโคขุน	๓,๑๙๐,๐๐๐	ยื่นเรื่อง วันที่ ๑๒ มกราคม ๒๕๖๕/ อนุมัติเงิน ก.พ. ๖๖ *ส่งเบิกเงินงวดที่ ๑ เดือน ส.ค. ๖๖
๔	วิสาหกิจชุมชนเลี้ยงโคเนื้อ ผสมผสานบ้านขอนแก่น	โครงการเลี้ยงโคเนื้อบ้านขอนแก่น	๓,๒๗๗,๕๓๐	อนุมัติเงินวันที่ ๒๐ พฤษภาคม ๒๕๖๕ *ส่งชำระงวดที่ ๑ แล้ว
๕	วิสาหกิจชุมชนเกษตรคีน ดิน	โครงการเลี้ยงไส้เดือนเพื่อการ จำหน่าย	๑,๓๔๒,๓๐๐	ยื่นเรื่อง มีนาคม ๖๕ อนุมัติเงินวันที่ ๒๖ พฤษภาคม ๒๕๖๕ *ขออนุมัติปรับแผนการชำระเงิน เดิมชำระ ๒ ปี ๖๖-๖๗ ปรับเป็น ๔ ปี ๖๖-๖๙

๒. กลุ่มที่อยู่ระหว่างการตรวจสอบโครงการฯ และยกเลิกโครงการ ๒๕๖๔-๖๖ จำนวน ๔ กลุ่ม

ลำดับ ที่	ชื่อกลุ่มวิสาหกิจชุมชนฯ	โครงการที่ขอใช้เงิน	จำนวนเงิน (บาท)	หมายเหตุ
๑	วิสาหกิจชุมชนกลุ่ม ส่งเสริมอาชีพเลี้ยงสัตว์ แพะ แกะโค บ้านเขาน้อย	โครงการเลี้ยงแกะเนื้อเพื่อการ จำหน่าย	๓,๗๑๗,๐๐๐	ยื่นเรื่อง วันที่ ๖ มิถุนายน ๒๕๖๕/ *แจ้งแก้ไขโครงการ และจัดส่งให้ ส่วนกลางแล้ว เดือน พ.ย. ๒๕๖๖ ขอยกเลิกโครงการแล้ว ๑๔ ก.พ. ๒๕๖๗

ลำดับ ที่	ชื่อกลุ่มวิสาหกิจชุมชนฯ	โครงการที่ขอใช้เงิน	จำนวนเงิน (บาท)	หมายเหตุ
๓	วิสาหกิจชุมชนกลุ่มโคขุน บ้านตาคลี	โครงการเลี้ยงแม่พันธุ์โคพื้นเมือง คุณภาพดี	๔,๘๓๐,๐๐๐	ยื่นเรื่อง วันที่ ๒๓ มิถุนายน ๒๕๖๕ /ขอยกเลิกโครงการ ก.พ. ๒๕๖๗
๔	วิสาหกิจชุมชนศูนย์ ส่งเสริมและผลิตพันธุ์ข้าว ชุมชนบ้านเนินเตี้ย	โครงการรวบรวมเมล็ดพันธุ์ข้าว และการสร้างมูลค่าเพิ่ม	๓,๐๐๐,๐๐๐	ยื่นเรื่อง วันที่ ๑๐ สิงหาคม ๒๕๖๕ ขอยกเลิกโครงการ เดือน มิ.ย ๖๖

๓. กลุ่มที่ยื่นขอรับปี ๒๕๖๗ จำนวน ๑ กลุ่ม (ธ.ค. ๒๕๖๖)

ลำดับ ที่	ชื่อกลุ่มวิสาหกิจชุมชนฯ	โครงการที่ขอใช้เงิน	จำนวนเงิน (บาท)	หมายเหตุ
๑	กลุ่มวิสาหกิจชุมชนกลุ่ม ผู้เลี้ยงวัวตำบลสร้อยทอง	โครงการเลี้ยงวัวเพื่อผลิตลูกวัว	๕,๐๐๐,๐๐๐	ยื่นเรื่อง ธ.ค. ๒๕๖๖ เอกสารไม่ครบถ้วน จึงให้ปรับ แก้ไข

ข้อมูล ณ วันที่ ๒ กุมภาพันธ์ ๒๕๖๗

การลงพื้นที่ติดตาม ตรวจสอบโครงการกองทุนสงเคราะห์



ปัญหา/ข้อเรียกร้องที่เกิดขึ้นในจังหวัด/แนวทางแก้ไข (ใคร ได้รับผลกระทบ/เดือดร้อนอย่างไร เมื่อใดมีข้อเสนอให้รัฐบาลแก้ไขปัญหายังไร ได้ปฏิบัติการไปแล้วอย่างไร ผลเป็นอย่างไร มีข้อเสนอการแก้ไขปัญหาให้หมดสิ้นไปอย่างไร)

- ยังไม่มีปัญหาข้อเรียกร้อง

กลุ่มสารสนเทศการเกษตร ผลการดำเนินงาน ประจำปีงบประมาณ พ.ศ. ๒๕๖๖

๑. ศูนย์ข้อมูลด้านการเกษตรและสหกรณ์ของจังหวัด

สำนักงานเกษตรและสหกรณ์จังหวัดนครสวรรค์ ได้ดำเนินการศูนย์ข้อมูลด้านการเกษตรและสหกรณ์ของจังหวัด ดังนี้

๑) การจัดการข้อมูลเว็บไซต์สำนักงานเกษตรและสหกรณ์จังหวัดนครสวรรค์ <https://www.opsmoac.go.th/nakhonsawan-home> และข้อมูลพื้นฐานด้านการเกษตร ข้อมูลทั่วไปของจังหวัด ดังนี้

๑.๑) บันทึกและปรับปรุงข้อมูลบนเว็บไซต์สำนักงานเกษตรและสหกรณ์จังหวัด (https://www.opsmoac.go.th/about-moac_province) ประกอบด้วยรายการข้อมูล จำนวน ๒๗ รายการ โดยแบ่งเป็น ๑) กลุ่มรายการข้อมูลที่กำหนดให้ปรับปรุงข้อมูลทุกเดือน เป็นอย่างน้อย จำนวน ๗ รายการ ได้แก่ ข่าวประชาสัมพันธ์ ข้อมูลภัยและสถานการณ์ ภาพกิจกรรม ปฏิทินกิจกรรม เทคโนโลยี และภูมิปัญญาชาวบ้าน บทความด้านการเกษตร และคลิปเกษตร ๒) กลุ่มรายการข้อมูลที่กำหนดให้ปรับปรุง เมื่อมีการเปลี่ยนแปลง จำนวน ๑๗ รายการ และ ๓) กลุ่มรายการข้อมูลที่เชื่อมโยงไปยังเว็บไซต์อื่น จำนวน ๓ รายการ

๑.๒) บันทึกและปรับปรุงข้อมูลบนระบบข้อมูลพื้นฐานด้านการเกษตร ข้อมูลทั่วไปของจังหวัด (<https://provinformoac.go.th/>) ประกอบด้วยรายการข้อมูล จำนวน ๓๙ รายการ โดยแบ่งเป็น ๑) กลุ่มรายการข้อมูลที่จังหวัดต้องบันทึกข้อมูลเอง จำนวน ๒๔ รายการ และ ๒) กลุ่มรายการข้อมูลที่ระบบเชื่อมโยงข้อมูลจากหน่วยงานภายในและภายนอกสังกัดกระทรวงเกษตรและสหกรณ์ที่เป็นเจ้าของข้อมูลโดยตรง จำนวน ๑๕ รายการ

ทั้งนี้ สำนักงานเกษตรและสหกรณ์จังหวัดนครสวรรค์ ได้รายงานผลการดำเนินงานผ่านระบบ Google Form ให้สำนักแผนงานและโครงการพิเศษเป็นรายเดือน โดยเริ่มดำเนินการมาตั้งแต่เดือนธันวาคม ๒๕๖๕ สำหรับข้อมูลเว็บไซต์สำนักงานเกษตรและสหกรณ์จังหวัด และตั้งแต่เดือนตุลาคม ๒๕๖๕ สำหรับข้อมูลพื้นฐานด้านการเกษตร ข้อมูลทั่วไปของจังหวัด

๒) จัดทำสรุปผลความพึงพอใจของผู้มารับบริการประจำปีงบประมาณ ๒๕๖๖ โดยผลความพึงพอใจของผู้มาขอรับบริการข้อมูลจากศูนย์ข้อมูลด้านการเกษตรและสหกรณ์ของจังหวัด จำนวนผู้มารับบริการ ณ ศูนย์ข้อมูลฯ เฉลี่ย ๑๐ คนต่อเดือน ระดับความพึงพอใจของผู้มารับบริการ ณ ศูนย์ข้อมูลฯ เฉลี่ย คิดเป็นร้อยละ ๘๘.๖๑



๒. การประชาสัมพันธ์การเกษตรและสหกรณ์

กระทรวงเกษตรและสหกรณ์ มีคำสั่งแต่งตั้งคณะทำงานประชาสัมพันธ์การเกษตรและสหกรณ์ ระดับจังหวัด ประกอบด้วย ผู้ตรวจราชการกระทรวงเกษตรและสหกรณ์ เขต ๑ - ๑๘ ที่ปรึกษาคณะทำงานเกษตรและสหกรณ์จังหวัด ประธานคณะทำงาน หัวหน้าส่วนราชการระดับจังหวัดทุกหน่วยงานในสังกัดกระทรวงเกษตรและสหกรณ์ หัวหน้าหน่วยงานรัฐวิสาหกิจและองค์การมหาชนภายใต้การกำกับดูแลของกระทรวงเกษตรและสหกรณ์ ซึ่งมีที่ตั้งในพื้นที่จังหวัด เป็นคณะทำงาน และหัวหน้ากลุ่มสารสนเทศการเกษตร สำนักงานเกษตรและสหกรณ์จังหวัด เป็นคณะทำงานและเลขานุการ เพื่อดำเนินการประชาสัมพันธ์ของหน่วยงานในสังกัดกระทรวงระดับจังหวัด ตลอดจนขับเคลื่อนงานประชาสัมพันธ์การเกษตรในภาพรวมของจังหวัดให้เกิดความรวดเร็ว ถูกต้อง และทันเหตุการณ์

ผลการดำเนินงาน

๒.๑) จัดประชุมคณะทำงานประชาสัมพันธ์การเกษตรและสหกรณ์ระดับจังหวัด จำนวน ๑ ครั้ง เมื่อวันที่ ๒๑ พฤศจิกายน ๒๕๖๕ เวลา ๑๓.๓๐ น. ณ ห้องประชุมสำนักงานเกษตรและสหกรณ์จังหวัด นครสวรรค์ เพื่อรับทราบ ผลการดำเนินงานประชาสัมพันธ์การเกษตรและสหกรณ์ระดับจังหวัด ประจำปี ๒๕๖๕ และจัดทำแผนปฏิบัติงานประชาสัมพันธ์ในระดับจังหวัด ประจำปี ๒๕๖๖



- การดำเนินงานจัดทำจดหมายข่าวการเกษตรและสหกรณ์จังหวัดนครสวรรค์ แจกในการประชุมกรรมการจังหวัดทุกเดือน จำนวน ๒๔๐ ฉบับ

M O A C **ข่าวประชาสัมพันธ์**
 สำนักงานเกษตรและสหกรณ์จังหวัดนครสวรรค์ วันที่ ๒๒ สิงหาคม ๒๕๖๒

“การประชุมศูนย์ติดตามและแก้ไขปัญหาภัยพิบัติด้านการเกษตรจังหวัด ครั้งที่ ๔/๒๕๖๒”

วันที่ ๒๒ สิงหาคม ๒๕๖๒ เวลา ๑๓.๓๐ น. นางทิพกร บุญชอบ เกษตรและสหกรณ์จังหวัดนครสวรรค์ เป็นประธานในการประชุมศูนย์ติดตามและแก้ไขปัญหาภัยพิบัติด้านการเกษตรจังหวัด ครั้งที่ ๔/๒๕๖๒ ผ่านระบบการประชุมทางอิเล็กทรอนิกส์ (Application Zoom) เพื่อรายงานถึงเสียงด้านพืช ด้านปศุสัตว์ และการเตรียมความพร้อม พื้นที่เสี่ยงของปริมาณ และการเตรียมความพร้อมเครื่องจักร และการประชาสัมพันธ์สร้างการรับรู้ผ่านสื่อออนไลน์ เพื่อเข้าสู่ชุมชน ทท. โดยมี นายทศพรรัตน์ ภักดิ์สิทธิ์พิพัฒน์ หัวหน้ากลุ่มช่วยเหลือเกษตรกรและโครงการพิเศษ เป็นประธานการประชุม และคณะกรรมการศูนย์ติดตามและแก้ไขปัญหาภัยพิบัติด้านการเกษตรจังหวัด เข้าร่วมประชุมติดตาม โดยถ่ายทอดผ่านระบบการประชุมทางอิเล็กทรอนิกส์ (Application Zoom) จากสำนักงานเกษตรและสหกรณ์จังหวัดนครสวรรค์ ชั้น ๔ ศาลากลางจังหวัดนครสวรรค์ ไปยังสำนักงานที่สื่อหน่วยงานที่เกี่ยวข้อง

☎ สน.เกษตรและสหกรณ์ จังหวัดนครสวรรค์ 🌐 www.moaac_nskg@yahoo.com
 ศาลากลางจังหวัดนครสวรรค์ ชั้น ๔ ถนนสวรรค์วิถี ตำบลนครสวรรค์หลังสวนเมือง จังหวัดนครสวรรค์ ๖๑๐๐๐
 โทรศัพท์ ๐๕๖-๕๐๒๒๒๓ โทรสาร ๐๕๖-๕๐๒๒๒๓

M O A C **ข่าวประชาสัมพันธ์**
 สำนักงานเกษตรและสหกรณ์จังหวัดนครสวรรค์ วันที่ ๒๒ สิงหาคม ๒๕๖๒

“ประชุมติดตามความก้าวหน้าโครงการสำคัญตามแผนการตรวจราชการกระทรวงเกษตรและสหกรณ์ ในระดับพื้นที่ของผู้ตรวจราชการกระทรวงเกษตรและสหกรณ์ เขตตรวจราชการที่ ๑๔”

วันที่ ๒๒ สิงหาคม ๒๕๖๒ เวลา ๑๓.๓๐ น. นางทิพกร บุญชอบ เกษตรและสหกรณ์จังหวัดนครสวรรค์ พร้อมด้วยหัวหน้าส่วนราชการ ผู้แทนหัวหน้าส่วนราชการจังหวัดนครสวรรค์และสหกรณ์ และเจ้าภาพพื้นที่ที่เกี่ยวข้อง เข้าร่วมประชุมติดตามความก้าวหน้าโครงการสำคัญตามแผนการตรวจราชการกระทรวงเกษตรและสหกรณ์ ในระดับพื้นที่ของผู้ตรวจราชการกระทรวงเกษตรและสหกรณ์ เขตตรวจราชการที่ ๑๔ ผ่านสื่ออิเล็กทรอนิกส์ ในโปรแกรม Zoom Meeting โดยมี นางมาศทิพย์ เตือนแก้ว ผู้ตรวจราชการกระทรวงเกษตรและสหกรณ์ เขต ๑๔ เป็นประธานในการประชุมดังกล่าว ณ ห้องประชุมสำนักงานเกษตรและสหกรณ์จังหวัดนครสวรรค์

☎ สน.เกษตรและสหกรณ์ จังหวัดนครสวรรค์ 🌐 www.moaac_nskg@yahoo.com
 ศาลากลางจังหวัดนครสวรรค์ ชั้น ๔ ถนนสวรรค์วิถี ตำบลนครสวรรค์หลังสวนเมือง จังหวัดนครสวรรค์ ๖๑๐๐๐
 โทรศัพท์ ๐๕๖-๕๐๒๒๒๓ โทรสาร ๐๕๖-๕๐๒๒๒๓

M O A C **ข่าวประชาสัมพันธ์**
 สำนักงานเกษตรและสหกรณ์จังหวัดนครสวรรค์ วันที่ ๒๒ สิงหาคม ๒๕๖๒

“ประชุมคณะกรรมการพัฒนาเมืองอุตสาหกรรมเชิงนิเวศจังหวัดนครสวรรค์ ครั้งที่ ๑/๒๕๖๒”

วันที่ ๑๖ พฤษภาคม ๒๕๖๒ เวลา ๑๓.๓๐ น. นางทิพกร บุญชอบ เกษตรและสหกรณ์จังหวัดนครสวรรค์ เป็นประธานในการประชุมคณะกรรมการพัฒนาเมืองอุตสาหกรรมเชิงนิเวศ จังหวัดนครสวรรค์ ครั้งที่ ๑/๒๕๖๒ เพื่อพิจารณาแผนภาพดำเนินการพัฒนาเมืองอุตสาหกรรมเชิงนิเวศ จังหวัดนครสวรรค์ รวม ๕ ปี (ค.ศ. ๒๕๖๒ - ๒๕๖๖) และพิจารณาแผนภาพดำเนินการพัฒนาเมืองอุตสาหกรรมเชิงนิเวศ เพื่อผู้เข้าทำเป็นเมืองอุตสาหกรรมเชิงนิเวศครั้งที่ ๑ โดยมีนายชยันตี พิเศษ ผู้ว่าราชการจังหวัดนครสวรรค์ เป็นประธานในการประชุมฯ และนายชยุตญ์ วรธรรมธัชวณิชกุล ผู้อำนวยการจังหวัดนครสวรรค์ เข้าร่วมการประชุมดังกล่าว ณ ห้องประชุม ๒๐๓ ศาลากลางจังหวัดนครสวรรค์

☎ สน.เกษตรและสหกรณ์ จังหวัดนครสวรรค์ 🌐 www.moaac_nskg@yahoo.com
 ศาลากลางจังหวัดนครสวรรค์ ชั้น ๔ ถนนสวรรค์วิถี ตำบลนครสวรรค์หลังสวนเมือง จังหวัดนครสวรรค์ ๖๑๐๐๐
 โทรศัพท์ ๐๕๖-๕๐๒๒๒๓ โทรสาร ๐๕๖-๕๐๒๒๒๓

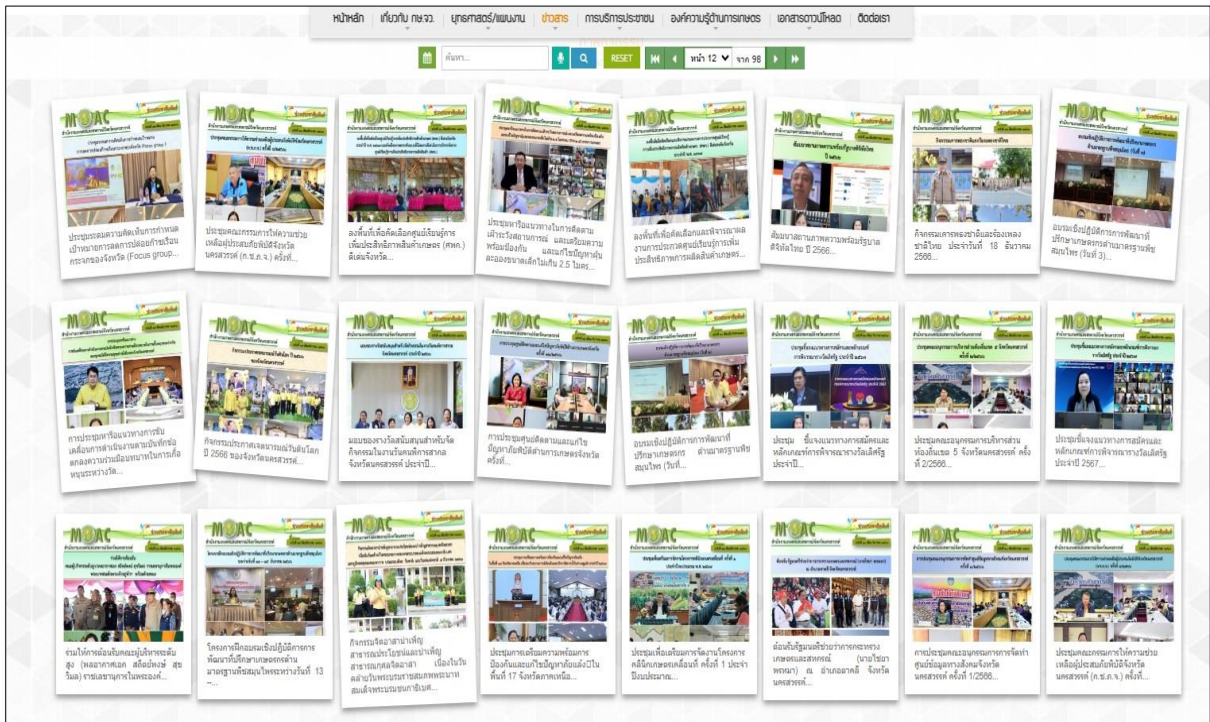
M O A C **ข่าวประชาสัมพันธ์**
 สำนักงานเกษตรและสหกรณ์จังหวัดนครสวรรค์ วันที่ ๒๔ สิงหาคม ๒๕๖๒

“กิจกรรมโครงการหน่วยบำบัดทุกข์ บำรุงสุข สร้างรอยยิ้มให้ประชาชนจังหวัดนครสวรรค์ (เดือนพฤษภาคม ๒๕๖๒)”

วันที่ ๒๔ พฤษภาคม ๒๕๖๒ เวลา ๑๓.๐๐ น. นางทิพกร บุญชอบ เกษตรและสหกรณ์จังหวัดนครสวรรค์ พร้อมด้วยเจ้าหน้าที่กลุ่มช่วยเหลือเกษตรกรและโครงการพิเศษ ร่วมกิจกรรมโครงการหน่วยบำบัดทุกข์ บำรุงสุข สร้างรอยยิ้มให้ประชาชนจังหวัดนครสวรรค์ (เดือนพฤษภาคม ๒๕๖๒) ณ วัดหัวตะกุก หมู่ที่ ๓ ตำบลหนองโพน อำเภอตากฟ้า จังหวัดนครสวรรค์ โดยมีนายชยันตี พิเศษ ผู้ว่าราชการจังหวัดนครสวรรค์ เป็นประธานในพิธีเปิดฯ โดยมีกิจกรรมมอบเงินสนับสนุนและปฏิบัติตนเป็นอาสาสมัคร ทักษะที่นำมาช่วยเพื่อแก้ไขปัญหาความเดือดร้อนและค่าใช้จ่ายของประชาชน หรือเป็นกิจกรรมที่ประชาชนไม่ทราบหรือแจ้งบริการได้โดยตรง เช่น กิจกรรมให้บริการซ่อมเครื่องใช้ภายในบ้านเรือน เครื่องใช้ไฟฟ้า ซ่อมจักรยานยนต์ บริการตัดผม สักผม อาบน้ำฟรีและอื่น ๆ การทำหมอนหนุนและผ้า ฯลฯ เป็นต้น

☎ สน.เกษตรและสหกรณ์ จังหวัดนครสวรรค์ 🌐 www.moaac_nskg@yahoo.com
 ศาลากลางจังหวัดนครสวรรค์ ชั้น ๔ ถนนสวรรค์วิถี ตำบลนครสวรรค์หลังสวนเมือง จังหวัดนครสวรรค์ ๖๑๐๐๐
 โทรศัพท์ ๐๕๖-๕๐๒๒๒๓ โทรสาร ๐๕๖-๕๐๒๒๒๓

- เผยแพร่ข่าวทางเว็บไซต์ ๕๗๙ ครั้ง



- ข้อมูลเพื่อการประสานราชการ หน่วยงานในสังกัดกระทรวงเกษตรและสหกรณ์ จำนวน ๑ เล่ม และส่งให้หน่วยงานในสังกัดกระทรวงเกษตรและสหกรณ์ทาง QR code จำนวน ๒๔ หน่วยงาน



- ข้อมูลพื้นฐานด้านการเกษตรจังหวัดนครสวรรค์ ปี ๒๕๖๔ จำนวน ๑ เล่ม และเผยแพร่ทาง
 ทางเว็บไซต์สำนักงานเกษตรและสหกรณ์จังหวัดนครสวรรค์ <https://www.opsmoac.go.th/nakhonsawan-home>



- พืชรายสินค้า จำนวน ๑ เล่ม



๓. โครงการสินค้าเกษตรคุณภาพมาตรฐานอาหารปลอดภัย

สำนักงานเกษตรและสหกรณ์จังหวัดนครสวรรค์ ได้รับงบประมาณจากสำนักงานมาตรฐานสินค้าเกษตรและอาหารแห่งชาติ กระทรวงเกษตรและสหกรณ์ ประจำปี ๒๕๖๖ จำนวน ๒๘,๔๐๐ บาท มี ๒ โครงการ ได้แก่ โครงการร้านอาหารวัตถุดิบปลอดภัยเลือกใช้สินค้า Q (Q Restaurant) ประจำปีงบประมาณ ๒๕๖๖ จำนวนเงิน ๒๑,๔๐๐ บาท และโครงการส่งเสริมการบริโภคและใช้วัตถุดิบสินค้า Q ประจำปีงบประมาณ ๒๕๖๖ จำนวนเงิน ๗,๐๐๐ บาท

ผลการดำเนินงาน

๑. โครงการร้านอาหารวัตถุดิบปลอดภัยเลือกใช้สินค้า Q (Q Restaurant) ประจำปีงบประมาณ ๒๕๖๖

กระทรวงเกษตรและสหกรณ์ มอบหมายให้สำนักงานมาตรฐานสินค้าเกษตรและอาหารแห่งชาติ (มกอช.) ดำเนินงานโครงการร้านอาหารวัตถุดิบปลอดภัยเลือกใช้สินค้า Q (Q restaurant) มีวัตถุประสงค์ เพื่อส่งเสริมการบริโภคและการใช้วัตถุดิบคุณภาพ ที่มีการผลิตตามมาตรฐานการปฏิบัติทางการเกษตรที่ดี (GAP) และมาตรฐานหลักเกณฑ์วิธีการที่ดีสำหรับการผลิต (GMP) เพื่อเพิ่มช่องทางจำหน่ายให้กับสินค้าที่มีความปลอดภัย ซึ่งนอกจากร้านอาหารจะนำวัตถุดิบปลอดภัยไปสู่ผู้บริโภคแล้ว “ร้านอาหารจะเป็น Outlet ให้กับผู้ผลิตหรือเกษตรกร” รวมทั้งสร้างแรงจูงใจให้เกษตรกรผลิตสินค้าที่มีความปลอดภัยเพิ่มมากขึ้น ซึ่งจะเป็นการส่งเสริมและผลักดันการนำมาตรฐานสู่การปฏิบัติตลอดห่วงโซ่อาหาร และสอดคล้องกับนโยบายของรัฐบาล “ต้องสร้างความมั่นคงทางอาหารและทำให้ทุกคนสามารถเข้าถึงอาหารที่ปลอดภัยและดีต่อสุขภาพ เพื่อบรรลุเป้าหมาย SDGs โดยกำหนดนโยบายเกษตรและอาหาร “๓S” ที่ให้ความสำคัญกับ ความปลอดภัยทางอาหาร หรือ Safety ความมั่นคง หรือ Security และความยั่งยืนของทรัพยากรและนิเวศการเกษตร หรือ Sustainability และแผนแม่บทภายใต้ยุทธศาสตร์ชาติ ประเด็นที่ ๓ การเกษตร (พ.ศ.๒๕๖๑-๒๕๘๐) แผนย่อยเกษตรปลอดภัย โดยมีเป้าหมายสินค้าเกษตรปลอดภัยมีมูลค่าเพิ่มขึ้น ซึ่งโครงการ Q Restaurant นี้เริ่มดำเนินโครงการฯ เมื่อปลายปี ๒๕๕๓ ซึ่งสำนักงานมาตรฐานสินค้าเกษตรและอาหารแห่งชาติ (มกอช.) ร่วมกับสำนักงานเกษตรและสหกรณ์จังหวัด นำร่องตรวจประเมินร้านอาหารในพื้นที่ ๔ จังหวัด คือ นครปฐม นครศรีธรรมราช หนองคาย และกรุงเทพมหานคร และในปี ๒๕๕๔ เริ่มดำเนินการขยายผลการตรวจรับรอง Q restaurant ทั่วประเทศ

การดำเนินงาน ในปี พ.ศ. ๒๕๖๖ สำนักงานเกษตรและสหกรณ์จังหวัดนครสวรรค์ ร่วมกับคณะทำงานขับเคลื่อนการปฏิบัติงานเพื่อสนับสนุนสินค้าเกษตรและอาหารที่ได้มาตรฐานความปลอดภัยจังหวัดนครสวรรค์ ซึ่งมีหน่วยงานในจังหวัดนครสวรรค์ที่เป็นคณะทำงาน ประกอบด้วย เกษตรและสหกรณ์จังหวัดนครสวรรค์ เกษตรจังหวัดนครสวรรค์ ปศุสัตว์จังหวัดนครสวรรค์ ประมงจังหวัดนครสวรรค์ ผู้อำนวยการศูนย์วิจัยและพัฒนาประมงน้ำจืดนครสวรรค์ ผู้อำนวยการศูนย์วิจัยและพัฒนาการเกษตรนครสวรรค์ ผู้อำนวยการศูนย์เมล็ดพันธุ์ข้าวนครสวรรค์ และนายแพทย์สาธารณสุขจังหวัดนครสวรรค์ ได้ดำเนินโครงการฯ โดยมีผลการดำเนินงาน ดังนี้

ผลการดำเนินงาน

๑. ประชุมคณะทำงานขับเคลื่อนการปฏิบัติงานเพื่อสนับสนุนสินค้าเกษตรและอาหารที่ได้มาตรฐานความปลอดภัยจังหวัดนครสวรรค์ จำนวน ๒ ครั้ง

ครั้งที่ ๑ เมื่อวันที่ ๒๔ มกราคม ๒๕๖๖ เวลา ๐๙.๓๐ น. ณ ห้องประชุมสำนักงานเกษตรและสหกรณ์ จังหวัดนครสวรรค์



ครั้งที่ ๒ เมื่อวันที่ ๔ เมษายน ๒๕๖๖ เวลา ๑๓.๓๐ น. ณ ห้องประชุมสำนักงานเกษตรและสหกรณ์
จังหวัดนครสวรรค์



๒. การตรวจรับรองร้านอาหารวัตถุดิบปลอดภัยเลือกใช้สินค้า Q (Q restaurant) (ร้านอาหารใหม่)
เป้าหมาย จำนวน ๑ ร้าน ผลการดำเนินงาน จำนวน ๑ ร้าน ดังนี้

- ร้านอาหารเจพี คอฟฟี่ สินค้าที่ผ่านการตรวจรับรอง เมล่อน เนื้อหมู น่องไก่

๓. การตรวจติดตามร้านอาหารวัตถุดิบปลอดภัยเลือกใช้สินค้า Q (Q restaurant) เป้าหมาย ๑๔ ร้าน
ผลการดำเนินงาน ๑๘ ร้าน ไม่ผ่านการรับรอง จำนวน ๑ ร้าน ดังนี้

๑) ร้านอาหาร ณ ลากแซบ-ติดแอร์ สินค้าที่ผ่านการตรวจรับรอง เนื้อเป็ด เนื้อหมู กระจุกอ่อนหมู
เนื้อหมูสามชั้น เนื้อไก่

๒) ร้านอาหารนิภา สินค้าที่ผ่านการตรวจรับรอง เนื้อหมู เนื้อไก่ ไข่ไก่

๓) ร้านอาหารอีแต่น Riverside สินค้าที่ผ่านการตรวจรับรอง ปลากระพง ปีกไก่ ซีโรงหมู

๔) ร้านส้มตำมรา สินค้าที่ผ่านการตรวจรับรอง ลิ้นหมู เนื้อหมู กระจุกอ่อนหมู กระจุกอ่อนใบพาย

๕) ร้านหน้าผาปลาทอดมัน สินค้าที่ผ่านการตรวจรับรอง เนื้อหมู

๖) ร้านอาหารครัวชาววัง (ลุงหนวด) สินค้าที่ผ่านการตรวจรับรอง เห็ดเข็มทอง กระจุกอ่อน เนื้อไก่

๗) ร้านอาหารใบตอง สินค้าที่ผ่านการตรวจรับรอง ปีกไก่ เนื้อหมู หมูสามชั้น

๘) ร้านอาหารบ้านไม้กาแฟสด (เขาขาด) สินค้าที่ผ่านการตรวจรับรอง เนื้อหมู ปีกไก่ เนื้อไก่

๙) ร้านลุงหนวดสเต็กเฮ้าส์ สินค้าที่ผ่านการตรวจรับรอง เนื้อหมู ปีกไก่

๑๐) ร้านอาหาร เอส แอนด์ วี สินค้าที่ผ่านการตรวจรับรอง เห็ดเข็มทอง ขาหมู ปีกบนไก่ ซีโครงหมู แผ่น หมูบด สะโพกหมู ออกไก่ น่องติดสะโพกไก่ ปีกเต็มไก่ น่องไก่ สะโพกไก่

๑๑) ร้านอาหารเมาร์ทเทนฟาร์ม สินค้าที่ผ่านการตรวจรับรอง กรีนโอ๊ค ฟิลเลย์ไอซ์เบิร์ก เรดโอ๊ค เนื้อหมู

๑๒) ร้านอาหารพาทีโอ บูติก เฮ้าส์ สินค้าที่ผ่านการตรวจรับรอง ปลากระพงขาว ตับไก่ หมูบด สันในไก่ สันนอกหมู สันคอหมู ซีโครงหมูสไลด์ สะโพกหมู เห็ดเข็มทอง สับปะรด ผักสลัด กะหล่ำปลี ผักกาดขาว

๑๓) ภัตตาคารเล่งหงษ์ สินค้าที่ผ่านการตรวจรับรอง เนื้อเป็ด กุ้งขาว ขาหมู ปลากระพงขาว หมูบด มันหมู ไช้ไก่ สะโพกหมู สันนอกหมู เห็ดเข็มทอง เห็ดนางรม เห็ดนางฟ้า เห็ดหูหนู สันในไก่ ซีโครงหมู ขาไก่ น่องติดสะโพกไก่ เนื้อไก่ กระจุกหมู สันคอหมู สามชั้นแผ่น

๑๔) ร้านอาหาร Coffee in Farm นครสวรรค์ เนื้อหมู ซีโครงอ่อนหมู หมูพอร์คชอป หมูสามชั้น ใส่อ่อนหมู เนื้อไก่ ปีกไก่

๔. ดำเนินการตรวจรับรองร้านอาหารวัตถุประสงค์ปลอดภัยเลือกใช้สินค้า Q (Q restaurant) (ตรวจต่ออายุ) เป้าหมาย จำนวน ๙ ร้าน ผลการดำเนินงานจำนวน ๙ ร้าน ดังนี้

๑) ร้านอาหารจำหมูจุ่ม สินค้าที่ผ่านการตรวจรับรอง หมูสามชั้น ปีกไก่บน
 ๒) ร้านอาหารบ้านเล็ก ๒ สินค้าที่ผ่านการตรวจรับรอง ปีกไก่ หมูสามชั้น คอหมู เนื้อไก่
 ๓) ร้านอาหารบ้านอีสาน สินค้าที่ผ่านการตรวจรับรอง สันคอหมูหันชิ้น สันในหมู กระจุกอ่อนหมู ใส่อ่อนหมู หนักรู หมูมันแข็งหมู เนื้อไก่ หมูบด เนื้อเป็ดบด เครื่องในเป็ด ไก่สดล้างเครื่องใน เนื้ออกไก่ล้วน น่องไก่ติดสะโพก สันในไก่ ปีกเต็มไก่ ไครงไก่ ปลากระพงขาว

๔) ภัตตาคารโกยี่ สินค้าที่ผ่านการตรวจรับรอง ปลากระพงขาว

๕) ร้านอาหารห้องครัวหัวหมี่ สินค้าที่ผ่านการตรวจรับรอง เนื้อหมู เนื้อไก่ หมูสามชั้น

๖) ร้านอาหารครัวทิดเทือง สินค้าที่ผ่านการตรวจรับรอง เนื้อเป็ด

๗) ร้านอาหารยิ้มยิ้ม สินค้าที่ผ่านการตรวจรับรอง เนื้อไก่ เนื้อหมู

๘) ร้านอาหารบ้านเอส พี สินค้าที่ผ่านการตรวจรับรอง ขาหมู เนื้อไก่ เนื้อหมู

๙) ร้านสวนอาหารต้นคุณ สินค้าที่ผ่านการตรวจรับรอง เนื้อหมู

๕. สำนักงานมาตรฐานสินค้าเกษตรและอาหารแห่งชาติ (มกอช.) ได้ดำเนินโครงการร้านอาหาร Q ระดับ Premium ภายใต้โครงการร้านอาหารวัตถุประสงค์ปลอดภัย เลือกใช้สินค้า Q โดยมีวัตถุประสงค์ ที่จะยกระดับมาตรฐานร้านอาหารที่มีศักยภาพสูง ให้เป็นกลุ่มร้านอาหารระดับ Premium และส่งเสริมการใช้วัตถุดิบสินค้า Q ที่มีความปลอดภัยจากแหล่งผลิตฟาร์มที่ได้ปลอดภัยได้คุณภาพมาตรฐานให้เพิ่มมากขึ้น ซึ่งสำนักงานมาตรฐานสินค้าเกษตรและอาหารแห่งชาติ (มกอช.) ได้รับรองร้านอาหาร Q ระดับ Premium ในจังหวัดนครสวรรค์ จำนวน ๑ ร้าน คือ ร้านอาหาร เอส แอนด์ วี

๖. การเบิกจ่ายงบประมาณ

งบประมาณที่ได้รับ ๒๑,๔๐๐ บาท เบิกจ่าย ๒๑,๔๐๐ บาท คิดเป็น ๑๐๐%

การประชาสัมพันธ์ร้านอาหาร เพื่อเข้าร่วมโครงการร้านอาหารวิถีปลอดภัยเลือกใช้สินค้า Q



คณะทำงานขับเคลื่อนการปฏิบัติงานเพื่อสนับสนุนสินค้าเกษตรและอาหารที่ได้มาตรฐานความปลอดภัย
จังหวัดนครสวรรค์ ตรวจสอบร้านอาหารที่เข้าร่วมโครงการฯ (รับรองร้านอาหารใหม่ ติดตาม ต่ออายุ)



มอบป้ายรับรอง ร้านอาหารที่เข้าร่วมโครงการร้านอาหารวัตถุดิบปลอดภัยเลือกใช้สินค้า Q



๒. โครงการส่งเสริมการบริโภคและใช้วัตถุดิบสินค้า Q ปีงบประมาณ ๒๕๖๖

สำนักงานมาตรฐานสินค้าเกษตรและอาหารแห่งชาติ (มกอช.) ได้สนับสนุนโครงการตรวจรับรองแหล่งจำหน่ายสินค้าเกษตรคุณภาพมาตรฐานอาหารปลอดภัย ระดับจังหวัดของกระทรวงเกษตรและสหกรณ์ ตามแผนแม่บทชุมชนระดับจังหวัด ภายใต้โครงการศูนย์เรียนรู้เศรษฐกิจพอเพียงชุมชน ตามยุทธศาสตร์ความปลอดภัยด้านอาหาร โดยร่วมกับสำนักงานเกษตรและสหกรณ์จังหวัดในกิจกรรมการสร้างแหล่งจำหน่ายสินค้าเกษตรคุณภาพมาตรฐานอาหารปลอดภัย เพื่อดำเนินการตรวจประเมินและให้การรับรองแผงร้านค้าในตลาดสดและซูเปอร์มาร์เก็ตที่จำหน่ายสินค้าเกษตรและอาหารที่ได้รับการรับรองจากกระทรวงเกษตรและสหกรณ์ ภายใต้สัญลักษณ์ Q ตั้งแต่ปี พ.ศ. ๒๕๕๙ โดยเป็นการดำเนินการเพื่อประชาสัมพันธ์และรณรงค์ให้ผู้บริโภคได้รู้จักสินค้า Q และหาซื้อสินค้า Q ได้อย่างสะดวก ส่งผลให้สินค้า Q เป็นที่รู้จักและเป็นที่ต้องการของตลาดมากขึ้น ทั้งนี้ แหล่งผลิตและแหล่งจำหน่ายสินค้าเกษตรคุณภาพมาตรฐานอาหารปลอดภัยภายใต้สัญลักษณ์ Q ยังถือเป็นหัวใจสำคัญเนื่องจากเชื่อมโยงทั้งผู้ผลิตและผู้บริโภค ส่งผลให้คุณภาพชีวิตของประชาชนชาวไทยดีขึ้น โดยมีวัตถุประสงค์ เพื่อส่งเสริมสถานที่จำหน่ายสินค้า Q ให้เป็นที่รู้จักและยอมรับของผู้บริโภค

ส่งเสริมแหล่งผลิตสินค้า Q ในพื้นที่ ให้มีศักยภาพในการเข้าสู่ช่องทางจำหน่ายต่าง ๆ และประชาสัมพันธ์ให้ผู้บริโภคเข้าถึงสถานที่จำหน่ายและแหล่งผลิตสินค้า Q

สำนักงานเกษตรและสหกรณ์จังหวัดนครสวรรค์ ร่วมกับคณะทำงานขับเคลื่อนการปฏิบัติงานเพื่อสนับสนุนสินค้าเกษตรและอาหารที่ได้มาตรฐานความปลอดภัย จังหวัดนครสวรรค์ ประกอบด้วย เกษตรและสหกรณ์จังหวัดนครสวรรค์ เกษตรจังหวัดนครสวรรค์ ปศุสัตว์จังหวัดนครสวรรค์ ประมงจังหวัดนครสวรรค์ ผู้อำนวยการศูนย์วิจัยและพัฒนาประมงน้ำจืดนครสวรรค์ ผู้อำนวยการศูนย์วิจัยและพัฒนาการเกษตรนครสวรรค์ ผู้อำนวยการศูนย์เมล็ดพันธุ์ข้าวนครสวรรค์ และนายแพทย์สาธารณสุขจังหวัดนครสวรรค์ ได้ดำเนินโครงการฯ โดยมีผลการดำเนินงานดังนี้

ผลการดำเนินงาน

๑. ประชุมคณะทำงานขับเคลื่อนการปฏิบัติงานเพื่อสนับสนุนสินค้าเกษตรและอาหารที่ได้มาตรฐานความปลอดภัยจังหวัดนครสวรรค์ จำนวน ๒ ครั้ง

ครั้งที่ ๑ เมื่อวันที่ ๒๔ มกราคม ๒๕๖๖ เวลา ๐๙.๓๐ น. ณ ห้องประชุมสำนักงานเกษตรและสหกรณ์จังหวัดนครสวรรค์

ครั้งที่ ๒ เมื่อวันที่ ๔ เมษายน ๒๕๖๖ เวลา ๑๓.๓๐ น. ณ ห้องประชุมสำนักงานเกษตรและสหกรณ์จังหวัดนครสวรรค์

๒. การตรวจประเมินติดตามสถานที่จำหน่ายสินค้า Q (รายที่ได้รับการรับรองไปแล้ว ซึ่งมีการตรวจติดตามปีละ ๑ ครั้ง) เป้าหมาย ๗ ตลาด ๓๐ แผงค้า ๑ ร้านค้าหน้าฟาร์ม ผลการดำเนินงาน ๗ ตลาด ๒๘ แผงค้า ๑ ร้านค้าหน้าฟาร์ม ดังนี้

๑) ตลาดสดเรืองไทย	เป้าหมาย ๓ แผงค้า	ผล ๒ แผงค้า
	(ยกเลิก ๑ แผง เนื่องจากปิดกิจการ)	
๒) ตลาดนิคมตากฟ้า	เป้าหมาย ๔ แผงค้า	ผล ๔ แผงค้า
๓) ตลาดสดเจริญผล อำเภอหนองบัว	เป้าหมาย ๓ แผงค้า	ผล ๕ แผงค้า
๔) ตลาดสดวัดโกรกพระใต้	เป้าหมาย ๕ แผงค้า	ผล ๕ แผงค้า
๔) ตลาดสดท่าตะโก	เป้าหมาย ๕ แผงค้า	ผล ๕ แผงค้า
๕) ตลาดสดเทศบาลชุมแสง	เป้าหมาย ๒ แผงค้า	ผล ๒ แผงค้า
๕) ตลาดทรัพย์สินฯ (ป่อนไก่)	เป้าหมาย ๖ แผงค้า	ผล ๕ แผงค้า
	(ยกเลิก ๑ แผงค้า เนื่องจากปิดกิจการ)	

และ ๑ ร้านค้าหน้าฟาร์ม ร้าน “เมาเทนฟาร์ม”

๓. การตรวจประเมินเพื่อต่ออายุการรับรองสถานที่จำหน่ายสินค้า Q (ของแผงในสถานที่จำหน่ายสินค้า Q ตลาดสด) เป้าหมาย จำนวน ๔ ตลาด ๑๐ แผงค้า ผลการดำเนินงาน ๔ ตลาด ๑๐ แผงค้า ดังนี้

๑) ตลาดสดเรืองไทย	เป้าหมาย ๑ แผงค้า	ผล ๑ แผงค้า
๒) ตลาดนิคมตากฟ้า	เป้าหมาย ๓ แผงค้า	ผล ๓ แผงค้า
๓) ตลาดสดเจริญผล อำเภอหนองบัว	เป้าหมาย ๓ แผงค้า	ผล ๓ แผงค้า
๕) ตลาดสดท่าตะโก	เป้าหมาย ๓ แผงค้า	ผล ๓ แผงค้า

๔. การเบิกจ่ายงบประมาณ

งบประมาณที่ได้รับ ๗,๐๐๐ บาท เบิกจ่าย ๗,๐๐๐ บาท คิดเป็น ๑๐๐%

คณะทำงานขับเคลื่อนการปฏิบัติงานเพื่อสนับสนุนสินค้าเกษตรและอาหารที่ได้มาตรฐานความปลอดภัยจังหวัดนครสวรรค์ ตรวจรับรองสถานที่จำหน่ายสินค้า Q (ตรวจติดตาม ต่ออายุ)



๓. โครงการอนุรักษ์พันธุกรรมพืชอันเนื่องมาจากพระราชดำริ สมเด็จพระเทพรัตนราชสุดาฯ สยามบรมราชกุมารี (อพ.สธ.)

- จัดประชุมคณะทำงานขับเคลื่อนและสนับสนุนการดำเนินงานโครงการอนุรักษ์พันธุกรรมพืชอันเนื่องมาจากพระราชดำริฯ จังหวัดนครสวรรค์ คณะที่ ๓ คณะทำงานขับเคลื่อนและสนับสนุนการดำเนินงานตามกรอบการใช้ประโยชน์ ๓.๑ คณะทำงานขับเคลื่อนและสนับสนุนการอนุรักษ์และใช้ประโยชน์ทรัพยากรท้องถิ่น ครั้งที่ ๑/๒๕๖๖ ณ ห้องประชุมสำนักงานเกษตรและสหกรณ์จังหวัดนครสวรรค์ เพื่อพิจารณาการดำเนินการปฏิบัติงาน ประจำปีงบประมาณ ๒๕๖๘ หน่วยงานที่สนองพระราชดำริโครงการอนุรักษ์พันธุกรรมพืชอันเนื่องมาจากพระราชดำริฯ จังหวัดนครสวรรค์

- รายงานผลการดำเนินงานตามเป้าหมายการดำเนินโครงการอนุรักษ์พันธุกรรมพืชอันเนื่องมาจากพระราชดำริ สมเด็จพระเทพรัตนราชสุดาฯ สยามบรมราชกุมารี (อพ.สธ.) รอบ ๑๒ เดือน (ตุลาคม ๒๕๖๕ - กันยายน ๒๕๖๖) ให้สำนักงานจังหวัดนครสวรรค์



คณะผู้จัดทำ

ที่ปรึกษา

นางภัทรภร

บุญอาบ

เกษตรและสหกรณ์จังหวัดนครสวรรค์

ผู้รวบรวมข้อมูล

- ฝ่ายบริหารทั่วไป
- กลุ่มยุทธศาสตร์พัฒนาการเกษตร
- กลุ่มช่วยเหลือเกษตรกรและโครงการพิเศษ
- กลุ่มสารสนเทศการเกษตร

ผู้จัดทำ

- | | | |
|------------------|---------------|------------------------------------|
| ๑. นายพลกฤษ | อภิวัฒน์สิงหะ | นักวิเคราะห์นโยบายและแผนชำนาญการ |
| ๒. นายพีรคณิศร์ | เพชรนิลย์ | นักวิเคราะห์นโยบายและแผนปฏิบัติการ |
| ๓. นางสาวพุทธิตา | พัฒนเกษร | เจ้าหน้าที่บันทึกข้อมูล |



สำนักงานเกษตรและสหกรณ์จังหวัดนครสวรรค์

- 📍 ที่ทำการ: ศาลากลางจังหวัดนครสวรรค์ ชั้น 4 ถนนสวรรค์วิถี
ตำบลนครสวรรค์ตก อำเภอเมือง จังหวัดนครสวรรค์ 60000
- ☎ โทรศัพท: 0-5680-3520
- 📠 โทรสาร: 0-5680-3590
- 🌐 เว็บไซต์: <https://www.opsmoac.go.th/nakhonsawan>