

**รายงานการประชุม**  
**คณะกรรมการขับเคลื่อนงานด้านการเกษตรจังหวัดนครศรีธรรมราช ครั้งที่ ๔/๒๕๖๖**  
**วันพุธที่ ๒๒ พฤศจิกายน ๒๕๖๖ เวลา ๐๙.๓๐ น.**  
**ณ ห้องประชุมศรีปราชญ์ ชั้น ๓ ศาลากลางจังหวัดนครศรีธรรมราช**

**ผู้มาประชุม**

|                        |                     |  |                  |
|------------------------|---------------------|--|------------------|
| ๑. นายอุดมเกียรติ      | เกิดสม              | เกษตรและสหกรณ์จังหวัดนครศรีธรรมราช   | ประธานกรรมการ    |
| ๒. นายภูวเดช           | วุฒิวังศ์วัฒน์      | เกษตรจังหวัดนครศรีธรรมราช  | รองประธานกรรมการ |
| ๓. นายกอบศักดิ์        | เกตุเหมือน          | ประมงจังหวัดนครศรีธรรมราช  | กรรมการ          |
| ๔. นายเฉลิม            | นวมนิ่ม             | สหกรณ์จังหวัดนครศรีธรรมราช   | กรรมการ          |
| ๕. นายวิเชียร          | พรหมทอง             | ผู้อำนวยการสถานีพัฒนาที่ดินนครศรีธรรมราช   | กรรมการ          |
| ๖. นางดลตกร            | โพธิ์ศิริ           | ผู้อำนวยการศูนย์วิจัยข้าววนนครศรีธรรมราช   | กรรมการ          |
| ๗. นายชวิศร์           | สวัสดิสาร           | ผู้อำนวยการศูนย์วิจัยและพัฒนาการเกษตรนครศรีธรรมราช                                     | กรรมการ          |
| ๘. นายณรงค์            | เนตรวงศา            | ผู้อำนวยการศูนย์อำนวยการและประสานการพัฒนาพื้นที่ลุ่มน้ำปากพนังอันเนื่องมาจากพระราชดำริ | กรรมการ          |
| ๙. นางสาวอิสริย์       | ลีลาวิจิตรกุล       | หัวหน้าสำนักงานตรวจบัญชีสหกรณ์นครศรีธรรมราช  | กรรมการ          |
| ๑๐. นางชวริย์          | กິงรัตน์            | ผู้อำนวยการการยางแห่งประเทศไทยจังหวัดนครศรีธรรมราช                                     | กรรมการ          |
| ๑๑. นายวิจิต           | พูลสวัสดิ์          | หัวหน้าสำนักงานสะพานปลา นครศรีธรรมราช  | กรรมการ          |
| ๑๒. นายอนุชา           | ศรีทองฉิม           | หัวหน้าด่านตรวจประมงนครศรีธรรมราช  | กรรมการ          |
| ๑๓. นางนวิรัตน์        | ศรีชูสุข            | แทน ปศุสัตว์จังหวัดนครศรีธรรมราช   | กรรมการ          |
| ๑๔. นางสาววันทนี       | สงทวน               | แทน ผู้อำนวยการศูนย์พัฒนาประมงพื้นที่ลุ่มน้ำปากพนังอันเนื่องมาจากพระราชดำริ            | กรรมการ          |
| ๑๕. นายวิทยา           | พันธะกิจ            | แทน ผู้อำนวยการศูนย์วิจัยและพัฒนาพันธุ์กรรมสัตว์น้ำนครศรีธรรมราช                       | กรรมการ          |
| ๑๖. นางสาวชยพร         | ทิพย์ศรีมงคล คงวุฒิ | แทน ผู้อำนวยการศูนย์วิจัยและพัฒนาการเพาะเลี้ยงสัตว์น้ำจืดนครศรีธรรมราช                 | กรรมการ          |
| ๑๗. นางสาวศณาลักษณ์    | ทรัพย์ศิริ          | แทน ผู้อำนวยการศูนย์วิจัยและพัฒนาอาหารสัตว์นครศรีธรรมราช                               | กรรมการ          |
| ๑๘. นางสาวพัชรจรรววรรณ | สุขเทียบ            | แทน ผู้อำนวยการศูนย์วิจัยและบำรุงพันธุ์สัตว์นครศรีธรรมราช                              | กรรมการ          |
| ๑๙. นายยุทธนา          | ไทรสุวรรณ           | แทน ผู้อำนวยการโครงการชลประทานนครศรีธรรมราช  | กรรมการ          |
| ๒๐. นายชนินทร          | ไกรนรา              | แทน ผู้อำนวยการโครงการก่อสร้าง สำนักงานชลประทานที่ ๑๕                                  | กรรมการ          |
| ๒๑. นายศราวุธ          | ศศิธร               | แทน ผู้อำนวยการโครงการส่งน้ำและบำรุงรักษา นครศรีธรรมราช                                | กรรมการ          |
| ๒๒. นายศราวุธ          | จันทิปะ             | แทน ผู้อำนวยการโครงการส่งน้ำและบำรุงรักษาปากพนังล่าง                                   | กรรมการ          |
| ๒๓. นายอเนกชัย         | โชคพิชิต            | แทน ผู้อำนวยการโครงการส่งน้ำและบำรุงรักษาปากพนังบน                                     | กรรมการ          |
| ๒๔. นางสาวพิชญารัฐ     | เพชรประพันธ์        | แทน ผู้อำนวยการสำนักงานตรวจบัญชีสหกรณ์ที่ ๘  | กรรมการ          |
| ๒๕. นายสุเวทย์         | ศิริ                | แทน ผู้อำนวยการสำนักงานตลาดกลางยางพาราจังหวัดนครศรีธรรมราช                             | กรรมการ          |
| ๒๖. นางวิรัชนก         | กลินสัมผัส          | แทน ผู้อำนวยการสำนักงานเศรษฐกิจการเกษตรที่ ๘   | กรรมการ          |
| ๒๗. นายเอกชัย          | ช่วยแป้น            | แทน หัวหน้าหน่วยป้องกันและปราบปรามประมงทะเลลิซล  | กรรมการ          |

๒๘. นางอรัญญา อินรงค์ นักวิเคราะห์นโยบายและแผนชำนาญการ กรรมการและเลขานุการ  
รักษาการหัวหน้ากลุ่มยุทธศาสตร์พัฒนาการเกษตร  
สำนักงานเกษตรและสหกรณ์จังหวัดนครศรีธรรมราช

### ผู้ไม่มาประชุม

๑. ปฏิรูปที่ดินจังหวัดนครศรีธรรมราช ตติราชการ
๒. ผู้อำนวยการสำนักงานชลประทานที่ ๑๕ ตติราชการ
๓. ผู้อำนวยการสำนักงานก่อสร้างชลประทานขนาดใหญ่ที่ ๑๕ ตติราชการ
๔. ผู้อำนวยการสำนักงานจัดรูปที่ดินและจัดระบบน้ำเพื่อเกษตรกรรมที่ ๓๑ ตติราชการ
๕. ผู้อำนวยการศูนย์วิจัยและพัฒนาการสัตวแพทย์ภาคใต้ตอนบน ตติราชการ
๖. ผู้อำนวยการศูนย์ส่งเสริมเทคโนโลยีการเกษตรด้านแมลงเศรษฐกิจ จังหวัดชุมพร ตติราชการ
๗. ผู้อำนวยการศูนย์ขยายพันธุ์พืชที่ ๔ จังหวัดนครศรีธรรมราช ตติราชการ
๘. ผู้อำนวยการศูนย์หม่อนไหมเฉลิมพระเกียรติฯ ชุมพร ตติราชการ
๙. หัวหน้าหน่วยป้องกันและปราบปรามประมงทะเลปากพนัง ตติราชการ
๑๐. หัวหน้าสถานีทดลองการใช้น้ำชลประทานที่ ๘ (นครศรีธรรมราช) ตติราชการ
๑๑. ผู้อำนวยการการยางแห่งประเทศไทยเขตภาคใต้ตอนกลาง ตติราชการ
๑๒. หัวหน้าสำนักงานกองทุนฟื้นฟูและพัฒนาเกษตรกร สาขาจังหวัดนครศรีธรรมราช ตติราชการ

### ผู้เข้าร่วมประชุม

๑. นางอมรลักษณ์ สว่างลาภ สำนักงานเกษตรจังหวัดนครศรีธรรมราช
๒. นายชัยวัต อินทรณรงค์ สำนักงานเกษตรจังหวัดนครศรีธรรมราช
๓. นางสาววารุณีย์ สงอุปกการ สำนักงานสหกรณ์จังหวัดนครศรีธรรมราช
๔. นายประพัฒน์ หอยสังข์ สำนักงานตลาดกลางยางพาราจังหวัดนครศรีธรรมราช
๕. รศ.ดร.วาริน อินทนา มหาวิทยาลัยวลัยลักษณ์
๖. นางสาวปรารถนา อัดตะมณี มหาวิทยาลัยวลัยลักษณ์
๗. นางสาวศิริรัตน์ สุทธิรักษ์ สำนักงานเกษตรและสหกรณ์จังหวัดนครศรีธรรมราช
๘. นางสาวชัชราภรณ์ แสงหิรัญ สำนักงานเกษตรและสหกรณ์จังหวัดนครศรีธรรมราช
๙. นางสาวสิรินทร์ยา เทพยา สำนักงานเกษตรและสหกรณ์จังหวัดนครศรีธรรมราช
๑๐. นางปิยะนันท์ เต็มภาชนะ สำนักงานเกษตรและสหกรณ์จังหวัดนครศรีธรรมราช
๑๑. นางสาวปิยะวรรณ สังข์อ่อน สำนักงานเกษตรและสหกรณ์จังหวัดนครศรีธรรมราช

เริ่มประชุมเวลา ๐๙.๓๐ น.

### ระเบียบวาระที่ ๑ เรื่องที่ประธานแจ้งให้ที่ประชุมทราบ

ประธาน : การประชุมคณะกรรมการขับเคลื่อนงานด้านการเกษตรจังหวัดนครศรีธรรมราช ครั้งที่ ๔/๒๕๖๖ เพื่อรับทราบสถานการณ์ สภาวะ และปริมาณน้ำ ผลการดำเนินงาน ตามแผนปฏิบัติการด้านการเกษตรและสหกรณ์ของจังหวัดนครศรีธรรมราช ประจำปีงบประมาณ ๒๕๖๖ ไตรมาส ๔ ปริมาณธุรกิจของสหกรณ์/กลุ่มเกษตรกร สถานการณ์

สินค้าเกษตรสำคัญจังหวัดนครศรีธรรมราช ภาวะเศรษฐกิจการเกษตรไตรมาส ๓ ปี ๒๕๖๖ และแนวโน้มปี ๒๕๖๖ จังหวัดนครศรีธรรมราช การศึกษาแนวทางการเพิ่มมูลค่าสินค้าเกษตรอินทรีย์จากการถอดบทเรียนกลุ่มนาข้าวอินทรีย์บ้านวังฆ้อง การประกวดศูนย์เรียนรู้ การเพิ่มประสิทธิภาพการผลิตสินค้าเกษตร (ศพก.) ประจำปี พ.ศ. ๒๕๖๗ และการจัดงานวันถ่ายทอดเทคโนโลยีเพื่อเริ่มต้นฤดูกาลผลิตใหม่ (Field day) ปี ๒๕๖๗ การขับเคลื่อนนโยบายหลักและประเด็นข้อสั่งการของรัฐมนตรีว่าการกระทรวงเกษตรและสหกรณ์ (ร้อยเอกธรรมนัส พรหมเผ่า) การจัดตั้งศูนย์บริการเกษตรพิรุณราช กระทรวงเกษตรและสหกรณ์ และผลการดำเนินงานของสำนักงานเกษตรและสหกรณ์จังหวัดนครศรีธรรมราช ชื่อเรียกห้องของเกษตรกร ในคราวที่คณะกรรมการการเกษตรและสหกรณ์สภาผู้แทนราษฎร เดินทางมาศึกษาดูงาน เรื่อง “แนวทางการพัฒนา ภาคการเกษตรอย่างยั่งยืน” เมื่อวันที่ ๑ - ๓ พฤศจิกายน ๒๕๖๖ ณ จังหวัดนครศรีธรรมราช ผลการดำเนินงาน ศูนย์เทคโนโลยีเกษตรและนวัตกรรม (Agritech and Innovation Center : AIC) เพื่อพิจารณาการจัดทำปฏิทินผลผลิตสินค้าเกษตรรายเดือนระดับจังหวัด ประจำปี ๒๕๖๖ โครงการขับเคลื่อนการเกษตรระดับหมู่บ้านสู่การผลิตสินค้าเกษตรมูลค่าสูง และโครงการระบบส่งเสริมการเกษตรแบบแปลงใหญ่ ประจำปีงบประมาณ ๒๕๖๗ สำหรับรายละเอียด จะดำเนินการไปตามระเบียบวาระการประชุม ต่อไป

**มติที่ประชุม :**

รับทราบ

**ระเบียบวาระที่ ๒**

**เรื่องรับรองรายงานการประชุม**

**ประธาน :**

ขอเชิญฝ่ายเลขานุการคณะกรรมการขับเคลื่อนงานด้านการเกษตรจังหวัดนครศรีธรรมราช

**ฝ่ายเลขานุการ :**

รายงานการประชุมคณะกรรมการขับเคลื่อนงานด้านการเกษตรจังหวัดนครศรีธรรมราช ครั้งที่ ๓/๒๕๖๖ ในวันที่ ๘ สิงหาคม ๒๕๖๖ เวลา ๐๙.๓๐ น. ณ ห้องประชุมศรีปราชญ์ ชั้น ๓ ศาลากลางจังหวัดนครศรีธรรมราช ได้เวียนพิจารณาตรวจสอบผ่านทาง <https://www.opsmoac.go.th/nakhonsithammarat> เรียบร้อยแล้ว เมื่อวันที่ ๑๐ สิงหาคม ๒๕๖๖ คณะกรรมการขับเคลื่อนงานด้านการเกษตรจังหวัดนครศรีธรรมราช ได้แจ้งรับรองรายงานการประชุม

**มติที่ประชุม :**

รับรองรายงานการประชุม

**ระเบียบวาระที่ ๓**

**เรื่องเพื่อทราบ**

**๓.๑ สถานการณ์ สภาพ และปริมาณน้ำ**

**ประธาน :**

ขอเชิญผู้แทนโครงการชลประทานนครศรีธรรมราช

**ผู้แทนโครงการ :**

สรุปสถานการณ์น้ำในจังหวัดนครศรีธรรมราช วันที่ ๒๐ พฤศจิกายน ๒๕๖๖ (เวลา ๐๘.๐๐ น.)

**ชลประทาน**

**นครศรีธรรมราช**

พยากรณ์อากาศ ๒๔ ชั่วโมงข้างหน้า บริเวณความกดอากาศสูงหรือมวลอากาศเย็นกำลังค่อนข้างแรงที่ปกคลุมประเทศไทยเริ่มมีกำลังอ่อนลง ลักษณะเช่นนี้ทำให้ประเทศไทยตอนบนมีอุณหภูมิสูงขึ้นเล็กน้อยกับมีหมอกในตอนเช้า แต่ยังคงทำให้ภาคตะวันออกเฉียงเหนือมีอากาศเย็นถึงหนาวในตอนเช้า ส่วนภาคเหนือ ภาคกลาง รวมทั้งกรุงเทพมหานครและปริมณฑล ภาคตะวันออก และภาคใต้ตอนบน มีอากาศเย็นในตอนเช้า ขอให้ประชาชนบริเวณประเทศไทยดูแลรักษาสุขภาพเนื่องจากสภาพอากาศ

ที่หนาวเย็น รวมถึงให้ระวังอันตรายจากอัคคีภัยที่อาจเกิดขึ้นเนื่องจากอากาศแห้งและ รมั้ดระวังการสัญจรผ่านบริเวณที่มีหมอกไว้ด้วย

สำหรับมรสุมตะวันออกเฉียงเหนือกำลังค่อนข้างแรงพัดปกคลุมอ่าวไทย และ ภาคใต้ ลักษณะเช่นนี้ทำให้ภาคใต้ตอนล่างมีฝนตกหนักถึงหนักมากบางแห่ง ส่วนบริเวณ อ่าวไทย ทะเลมีคลื่นสูง ๒-๓ เมตร บริเวณที่มีฝนฟ้าคะนองคลื่นสูงมากกว่า ๓ เมตร และทะเลอันดามันมีคลื่นสูงประมาณ ๑ เมตร บริเวณที่มีฝนฟ้าคะนองคลื่นสูงมากกว่า ๒ เมตร ขอให้ประชาชนในบริเวณภาคใต้ตอนล่างระวังอันตรายจากฝนตกหนักถึงหนัก มากและฝนที่ตกสะสม ซึ่งอาจทำให้เกิดน้ำท่วมฉับพลันและน้ำป่าไหลหลากโดยเฉพาะ พื้นที่ลาดเชิงเขาใกล้ทางน้ำไหลผ่านและพื้นที่ลุ่มไว้ด้วย และประชาชนที่อาศัยอยู่บริเวณ ชายฝั่งภาคใต้ฝั่งตะวันออกระวังอันตรายจากคลื่นที่ซัดเข้าหาฝั่ง ส่วนชาวเรือควรเดินเรือ ด้วยความระมัดระวังและหลีกเลี่ยงการเดินทางในบริเวณที่มีฝนฟ้าคะนอง สำหรับเรือเล็ก บริเวณอ่าวไทยควรงดออกจากฝั่ง

๑. ปริมาณน้ำในอ่างเก็บน้ำ (อ่างเก็บน้ำที่มีความจุมากกว่า ๑.๐๐ ล้านลูกบาศก์ เมตร) จำนวน ๔ อ่างฯ ณ วันที่ ๒๐ พฤศจิกายน ๒๕๖๖ เวลา ๐๗.๐๐ น. ประกอบด้วย อ่างเก็บน้ำห้วยน้ำใส อ่างเก็บน้ำห้วยน้ำใส อ่างเก็บน้ำคลองกะทูน อ่างเก็บน้ำพิปูน อ่างเก็บน้ำ คลองดินแดง อ่างเก็บน้ำพิปูน อ่างเก็บน้ำเสม็ดจวน อ่างเก็บน้ำใหญ่ ปริมาณน้ำทั้ง ๔ อ่างเก็บน้ำ มีความจุรวม ๒๑๒.๒๐ ล้านลูกบาศก์เมตร ปัจจุบันเก็บกักน้ำ รวม ๑๗๐.๙๒ ล้านบาศก์ เมตร คิดเป็น ๘๐.๕๕% ของความจุทั้งหมด

๒. พื้นที่ลุ่มน้ำภาคใต้ฝั่งตะวันออก พื้นที่ต้นน้ำแม่น้ำตาปี พื้นที่ต้นน้ำแม่น้ำตรัง ปัจจุบันมีฝนตกลงในพื้นที่ ยังมีน้ำท่วมขังในพื้นที่ลุ่มน้ำ ระดับน้ำในลำน้ำธรรมชาติ สายต่าง ๆ มีระดับลดลงอย่างต่อเนื่อง ปัจจุบันทางกรมชลประทาน ได้เฝ้าติดตามสถานการณ์ อย่างใกล้ชิด โดยติดตั้งเครื่องสูบน้ำ เครื่องผลักดันน้ำ ตามจุดควบคุมต่าง ๆ เพื่อช่วยเหลือ ประชาชนในพื้นที่ ตำบลเสาธง อ่างเขื่อนพินบูลย์ เร่งระบายน้ำในพื้นที่ด้านท้ายน้ำ ปัจจุบัน ระดับน้ำคลองเสาธง ลดลงต่ำกว่าตลิ่งแล้ว สถานการณ์เข้าสู่ภาวะปกติ แนวโน้มลดลง

๓. การเตรียมรับสถานการณ์อุทกภัยในช่วงฤดูแล้ง/การให้ความช่วยเหลือ ด้านเครื่องจักร เครื่องมือ เครื่องสูบน้ำ เครื่อง Hydroflow เตรียมการไว้ ๑๑๗ เครื่อง ติดตั้งสะพานเบสีย์ ข้ามคลองฝ้าย หมู่ที่ ๑๐ ตำบลเทพราช อ่างเขื่อนสิชล จังหวัด นครศรีธรรมราช เพื่อบรรเทาปัญหา ความเดือดร้อนในการสัญจรให้กับราษฎรในพื้นที่ และใกล้เคียง

๔. จากพยากรณ์อากาศของกรมอุตุนิยมวิทยา ภาคใต้ฝั่งตะวันออก ตอนบนของ ภาค : อากาศเย็นกับมีหมอก ในตอนเช้า อุณหภูมิสูงขึ้นเล็กน้อย ตอนล่างของภาค : มีฝนฟ้าคะนอง ร้อยละ ๒๐ ของพื้นที่ และมีฝนตกหนักบางแห่ง บริเวณจังหวัดสงขลา ปัตตานี ยะลา และนราธิวาส อุณหภูมิต่ำสุด ๑๙-๒๔ องศาเซลเซียส อุณหภูมิสูงสุด ๒๙-๓๒ องศาเซลเซียส ลมตะวันออกเฉียงเหนือ ความเร็ว ๒๐-๔๐ กม./ชม. ทะเลมี คลื่นสูง ๒-๓ เมตร บริเวณที่มีฝนฟ้าคะนองคลื่นสูงมากกว่า ๓ เมตร

มติที่ประชุม :

รับทราบ

**๓.๒ ผลการดำเนินงานตามแผนปฏิบัติการด้านการเกษตรและสหกรณ์ของจังหวัด นครศรีธรรมราช ประจำปีงบประมาณ ๒๕๖๖ ไตรมาส ๔**

**ประธาน :**

ขอเชิญฝ่ายเลขานุการคณะกรรมการขับเคลื่อนงานด้านการเกษตรจังหวัดนครศรีธรรมราช

**ฝ่ายเลขานุการ :**

สำนักงานปลัดกระทรวงเกษตรและสหกรณ์ ได้มอบหมายให้สำนักงานเกษตรและสหกรณ์จังหวัดนครศรีธรรมราช จัดทำรายงานความก้าวหน้าผลการดำเนินงานโครงการตามแผนปฏิบัติการด้านการเกษตรและสหกรณ์ ปีงบประมาณ พ.ศ. ๒๕๖๖ ไตรมาสที่ ๔ (ณ วันที่ ๑๐ ตุลาคม ๒๕๖๖) เสร็จเรียบร้อยแล้ว โดยหน่วยงานในสังกัดกระทรวงเกษตรและสหกรณ์ จังหวัดนครศรีธรรมราช ได้รับการจัดสรรงบประมาณเพื่อดำเนินการตามแผนปฏิบัติการด้านการเกษตรและสหกรณ์ จำนวน ๒๔ หน่วยงาน ๑๙๐ โครงการ - งบประมาณ ๗๗๒,๐๔๓,๘๑๓ บาท เบิกจ่ายแล้ว ๖๖๗,๐๗๓,๕๒๐.๖๐ บาท คิดเป็นร้อยละ ๘๖.๔๐ ซึ่งแยกตามแหล่งงบประมาณ ดังนี้

(๑) งบประมาณตามแผนยุทธศาสตร์พัฒนาจังหวัด จำนวน ๑ หน่วยงาน ๒ โครงการ งบประมาณ ๒,๒๙๐,๔๐๐ บาท เบิกจ่ายแล้ว ๙๙๙,๘๐๐.๐๐ บาท คิดเป็นร้อยละ ๔๓.๖๕ (กั้นงบเหลือในปี เนื่องจากได้รับงบประมาณเหลือจ่ายปี ๒๕๖๖)

(๒) งบประมาณตามแผนงานปกติของหน่วยงาน จำนวน ๒๔ หน่วยงาน ๑๘๒ โครงการ งบประมาณ ๗๓๙,๒๒๖,๓๗๕.๐๐ บาท เบิกจ่ายแล้ว ๖๔๔,๒๕๒,๒๐๑.๐๐ บาท คิดเป็นร้อยละ ๘๗.๑๕ (งบประมาณเหลือจากการจัดซื้อจัดจ้าง)

(๓) งบประมาณอื่นๆ จำนวน ๒ หน่วยงาน ๖ โครงการ งบประมาณ ๓๐,๕๒๗,๐๓๘.๐๐ บาท เบิกจ่ายแล้ว ๒๔,๔๖๔,๒๗๔.๖๐ บาท คิดเป็นร้อยละ ๘๐.๑๔ (งบประมาณเหลือจากการจัดซื้อจัดจ้าง)

**มติที่ประชุม :**

รับทราบ

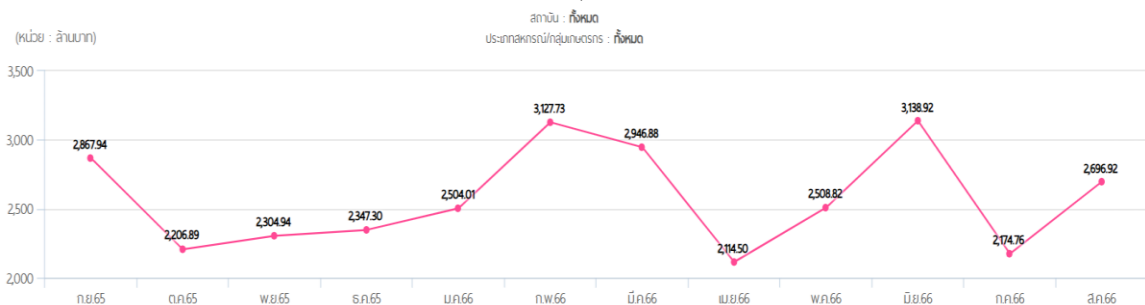
**๓.๓ ปริมาณธุรกิจของสหกรณ์/กลุ่มเกษตรกร**

**ประธาน :**

ขอเชิญสหกรณ์จังหวัดนครศรีธรรมราช

**สหกรณ์จังหวัด :  
นครศรีธรรมราช**

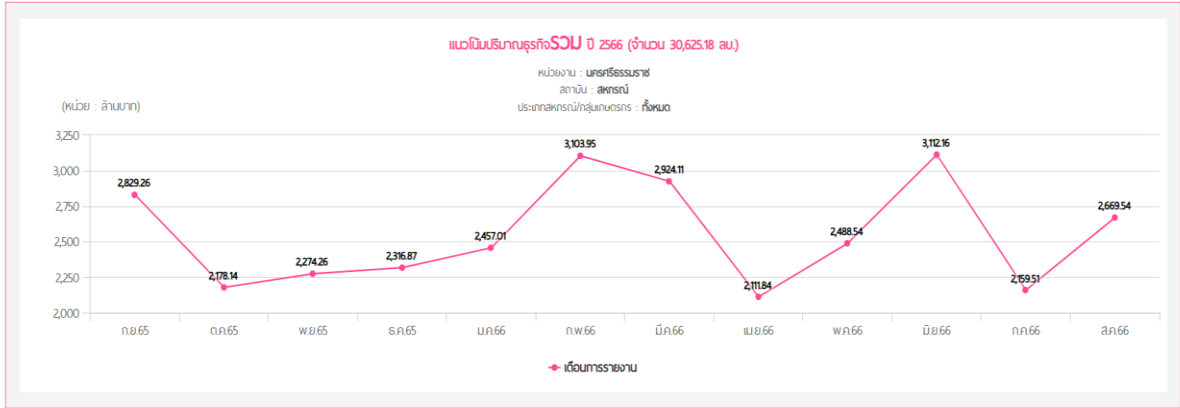
สำนักงานสหกรณ์จังหวัดนครศรีธรรมราช ขอสรุปปริมาณธุรกิจรวม ปี ๒๕๖๖ ของจังหวัดนครศรีธรรมราช จำนวน ๓๐,๙๓๙.๖๒ ล้านบาท



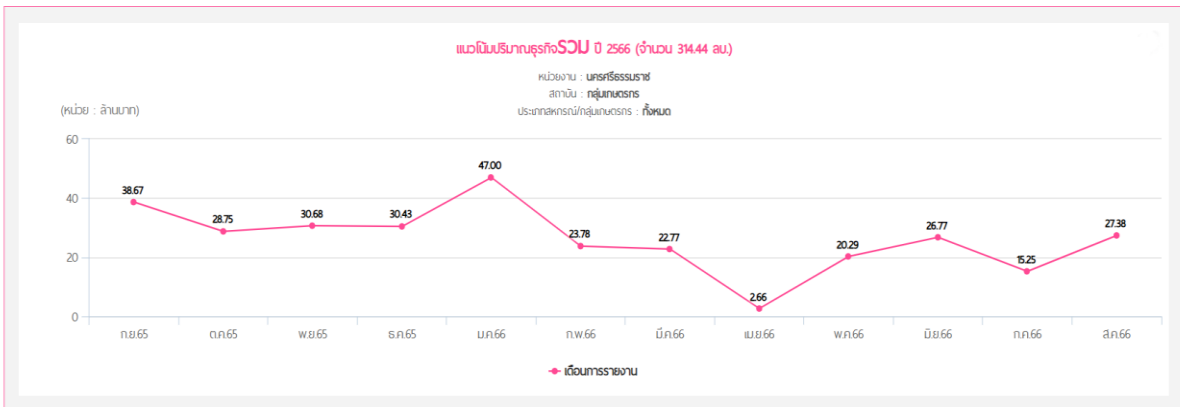
ปริมาณธุรกิจสหกรณ์ แยกตามประเภทสหกรณ์ จำนวน ๓๐,๖๒๕.๑๘ ล้านบาท สหกรณ์ จำนวน ๑๔๔ สหกรณ์

๑. สหกรณ์การเกษตร จำนวน ๙๖ สหกรณ์ จำนวน ๕,๔๔๒.๘๕ ล้านบาท
๒. สหกรณ์ประมง จำนวน ๔ สหกรณ์ จำนวน ๒๒๐.๘๐ ล้านบาท
๓. สหกรณ์นิคม จำนวน ๒ สหกรณ์ จำนวน ๔๘๑.๑๙ ล้านบาท

- ๔. สหกรณ์ออมทรัพย์ จำนวน ๑๙ สหกรณ์ จำนวน ๒๔๑๔๗.๒๙ ล้านบาท
  - ๕. สหกรณ์ร้านค้า จำนวน ๒ สหกรณ์ จำนวน ๗๑.๓๙ ล้านบาท
  - ๖. สหกรณ์บริการ จำนวน ๑๕ สหกรณ์ จำนวน ๑๘.๒๙ ล้านบาท
  - ๗. สหกรณ์เครดิตยูเนียน จำนวน ๖ สหกรณ์ จำนวน ๒๔๓.๓๘ ล้านบาท
- ปริมาณธุรกิจรายเดือนสหกรณ์ ปี ๒๕๖๖



- ปริมาณธุรกิจกลุ่มเกษตรกร แยกตามประเภทกลุ่มเกษตรกร
- ๑. กลุ่มทำนา จำนวน ๒๘ กลุ่ม จำนวน ๑๕.๕๐ ล้านบาท
  - ๒. กลุ่มทำไร่ จำนวน ๕ กลุ่ม จำนวน ๐.๓๔ ล้านบาท
  - ๓. กลุ่มทำสวน จำนวน ๓๓ กลุ่ม จำนวน ๒๘๐.๐๒ ล้านบาท
  - ๔. กลุ่มทำประมง จำนวน ๖ กลุ่ม จำนวน ๑๑.๓๑ ล้านบาท
  - ๕. กลุ่มทำเลี้ยงสัตว์ จำนวน ๑๐ กลุ่ม จำนวน ๕.๒๓ ล้านบาท
  - ๖. กลุ่มทำอื่นๆ จำนวน ๒ กลุ่ม จำนวน ๒๐๓ ล้านบาท
- ปริมาณธุรกิจรายเดือนของกลุ่มเกษตรกร ปี ๒๕๖๖



ปริมาณธุรกิจรวมสหกรณ์/กลุ่มเกษตรกร แยกตามประเภทธุรกิจ ปี ๒๕๖๖

| ประเภท       | จำนวน (แห่ง) | เงินรับฝาก (ล้านบาท) | เงินให้กู้ (ล้านบาท) | จัดหาสินค้า/อุปกรณ์มาจำหน่าย (ล้านบาท) | การรวบรวม (ล้านบาท) | การแปรรูป (ล้านบาท) | ให้บริการอื่นๆ (ล้านบาท) | ปริมาณธุรกิจรวม (ล้านบาท) |
|--------------|--------------|----------------------|----------------------|--|---------------------|---------------------|--------------------------|---------------------------|
| สหกรณ์       | ๑๔๔          | ๘,๐๗๐.๒๙             | ๑๙,๐๑๙.๙๗            | ๘๓๕.๘๓                                 | ๑,๗๓๗.๐๗            | ๙๑๗.๗๔              | ๔๔.๒๘                    | ๓๐,๖๒๕.๑๘                 |
| กลุ่มเกษตรกร | ๘๔           | ๒.๐๐                 | ๓๔.๑๙                | ๑๙.๑๙                                  | ๑๒๙.๒๖              | ๑๒๘.๗๐              | ๑.๑๐                     | ๓๑๔.๔๔                    |
| รวม          | ๒๒๘          | ๘,๐๗๒.๒๙             | ๑๙,๐๕๔.๑๖            | ๘๕๕.๐๒                                 | ๑,๘๖๖.๓๓            | ๑,๐๔๖.๔๔            | ๔๕.๓๘                    | ๓๐,๙๓๙.๖๒                 |

ผลการรวบรวมผลผลิตทางการเกษตรโดยสถาบันสหกรณ์/กลุ่มเกษตรกร ปี ๒๕๖๖

| ประเภท               | ผลการรวบรวม  |                  | ผลการจำหน่าย |                  |
|----------------------|--------------|------------------|--------------|------------------|
|                      | ปริมาณ (ตัน) | มูลค่า (บาท)     | ปริมาณ (ตัน) | มูลค่า (บาท)     |
| ยางพารา              | 13,668.82    | 682,284,890.27   | 12,843.83    | 657,274,407.64   |
| ปาล์มน้ำมัน          | 54,396.85    | 294,585,573.00   | 53,939.83    | 307,969,136.83   |
| ข้าวเปลือก (ข้าวขาว) | 4,386.03     | 38,040,914.00    | 4,387.43     | 40,033,031.00    |
| ผลไม้                |              |                  |              |                  |
| - มังคุด             | 243.26       | 7,297,800.00     | 243.26       | 8,698,940.00     |
| - ส้มโอ (ผล)         | 15,971.00    | 1,212,780.00     | 15,971.00    | 1,403,275.00     |
| รวม                  |              | 1,023,421,957.27 |              | 1,015,378,790.47 |

มติที่ประชุม :

รับทราบ

๓.๔ สถานการณ์สินค้าเกษตรสำคัญจังหวัดนครศรีธรรมราช

ประธาน :

ขอเชิญผู้แทนสำนักงานเศรษฐกิจการเกษตรที่ ๘

ผู้แทนสำนักงาน :

เศรษฐกิจการเกษตร

ที่ ๘

สำนักงานเศรษฐกิจการเกษตรที่ ๘ ขอรายงานสถานการณ์สินค้าเกษตรสำคัญและแนวโน้ม ปี ๒๕๖๖ จังหวัดนครศรีธรรมราช

ข้อมูลเนื้อที่เก็บเกี่ยว ผลผลิต ผลผลิตต่อไร่ ปี ๒๕๖๖ - ๒๕๖๗

๑. ปาล์มน้ำมัน

- เนื้อที่ยืนต้น ปี ๒๕๖๖ จำนวน ๗๐๐,๓๒๔ ไร่ ปี ๒๕๖๗ จำนวน ๗๒๒,๑๗๔ ไร่

เพิ่มขึ้น ๓.๑๒%

- เนื้อที่ให้ผล ปี ๒๕๖๖ จำนวน ๖๕๔,๐๒๙ ไร่ ปี ๒๕๖๗ จำนวน ๖๗๕,๔๗๙ ไร่

เพิ่มขึ้น ๓.๒๙%

- ผลผลิต ปี ๒๕๖๖ จำนวน ๒,๐๙๘,๑๒๕ ตัน ปี ๒๕๖๗ จำนวน

๒,๑๓๗,๘๙๑ ตัน เพิ่มขึ้น ๑.๙๐%

- ผลผลิตต่อไร่ ปี ๒๕๖๖ จำนวน ๓,๒๐๘ กิโลกรัม/ไร่ ปี ๒๕๖๗ จำนวน ๓,๑๖๕ กิโลกรัม/ไร่ ลดลง -๑.๓๔%

๒. ยางพารา

- เนื้อที่ยืนต้น ปี ๒๕๖๖ จำนวน ๑,๘๗๒,๕๔๑ ไร่ ปี ๒๕๖๗ จำนวน ๑,๘๔๓,๐๐๖ ไร่ ลดลง ๑.๕๘%

- เนื้อที่ให้ผล ปี ๒๕๖๖ จำนวน ๑,๗๕๘,๘๔๑ ไร่ ปี ๒๕๖๗ จำนวน ๑,๗๔๙,๒๔๙ ไร่ ลดลง ๐.๕๕%

- ผลผลิต ปี ๒๕๖๖ จำนวน ๓๙๕,๗๓๙ ตัน ปี ๒๕๖๗ จำนวน ๓๘๘,๓๓๓ ตัน ลดลง ๑.๘๗%

- ผลผลิตต่อไร่ ปี ๒๕๖๖ จำนวน ๒๒๕ กิโลกรัม/ไร่ ปี ๒๕๖๗ จำนวน ๒๒๒ กิโลกรัม/ไร่ ลดลง ๑.๓๓%

๓. ทุเรียน

- เนื้อที่ยืนต้น ปี ๒๕๖๖ จำนวน ๑๐๑,๖๔๘ ไร่ ปี ๒๕๖๗ จำนวน ๑๐๘,๗๖๔ ไร่ เพิ่มขึ้น ๗.๐๐%

- เนื้อที่ให้ผล ปี ๒๕๖๖ จำนวน ๖๙,๙๙๔ ไร่ ปี ๒๕๖๗ จำนวน ๗๓,๕๑๒ ไร่ เพิ่มขึ้น ๕.๐๓%

- ผลผลิต ปี ๒๕๖๖ จำนวน ๘๒,๒๗๕ ตัน ปี ๒๕๖๗ จำนวน ๘๒,๐๕๘ ตัน ลดลง ๐.๒๖%

- ผลผลิตต่อไร่ ปี ๒๕๖๖ จำนวน ๑,๑๗๕ กิโลกรัม/ไร่ ปี ๒๕๖๗ จำนวน ๑,๑๑๖ กิโลกรัม/ไร่ ลดลง ๕.๐๒%

๔. มังคุด

- เนื้อที่ยืนต้น ปี ๒๕๖๖ จำนวน ๙๖,๔๗๔ ไร่ ปี ๒๕๖๗ จำนวน ๙๖,๔๕๙ ไร่ ลดลง ๐.๐๒%

- เนื้อที่ให้ผล ปี ๒๕๖๖ จำนวน ๙๒,๓๘๗ ไร่ ปี ๒๕๖๗ จำนวน ๙๒,๓๒๒ ไร่ เพิ่มขึ้น ๑.๐๑%

- ผลผลิต ปี ๒๕๖๖ จำนวน ๔๓,๕๓๓ ตัน ปี ๒๕๖๗ จำนวน ๓๘,๖๘๐ ตัน ลดลง ๑๑.๑๕%

- ผลผลิตต่อไร่ ปี ๒๕๖๖ จำนวน ๔๗๑ กิโลกรัม/ไร่ ปี ๒๕๖๗ จำนวน ๔๑๔ กิโลกรัม/ไร่ ลดลง ๑๒.๑๐%

๕. เงาะ

- เนื้อที่ยืนต้น ปี ๒๕๖๖ จำนวน ๑๒,๔๒๘ ไร่ ปี ๒๕๖๗ จำนวน ๑๒,๔๒๑ ไร่ ลดลง ๐.๐๖%

- เนื้อที่ให้ผล ปี ๒๕๖๖ จำนวน ๑๒,๐๕๒ ไร่ ปี ๒๕๖๗ จำนวน ๑๒,๒๕๙ ไร่ เพิ่มขึ้น ๑.๗๒%

- ผลผลิต ปี ๒๕๖๖ จำนวน ๕,๙๘๔ ตัน ปี ๒๕๖๗ จำนวน ๕,๑๑๘ ตัน ลดลง ๑๔.๔๗%

- ผลผลิตต่อไร่ ปี ๒๕๖๖ จำนวน ๔๙๗ กิโลกรัม/ไร่ ปี ๒๕๖๗ จำนวน ๔๑๗ กิโลกรัม/ไร่ ลดลง ๑๖.๑๐%



๖. ลอจกอง

- เนื้อที่ยืนต้น ปี ๒๕๖๖ จำนวน ๑๑,๕๐๒ ไร่ ปี ๒๕๖๗ จำนวน ๑๐,๔๘๕ ไร่ ลดลง ๘.๘๔%

- เนื้อที่ให้ผล ปี ๒๕๖๖ จำนวน ๑๑,๔๓๕ ไร่ ปี ๒๕๖๗ จำนวน ๑๐,๔๖๓ ไร่ ลดลง ๘.๕๐%

- ผลผลิต ปี ๒๕๖๖ จำนวน ๑,๒๘๐ ตัน ปี ๒๕๖๗ จำนวน ๙๓๗ ตัน ลดลง ๒๖.๘๐%

- ผลผลิตต่อไร่ ปี ๒๕๖๖ จำนวน ๑๑๒ กิโลกรัม/ไร่ ปี ๒๕๖๗ จำนวน ๙๐ กิโลกรัม/ไร่ ลดลง ๒๐.๐๔%

มติที่ประชุม : รับทราบและขอให้หน่วยงานที่เกี่ยวข้องนำไปใช้ประโยชน์ต่อไป

**๓.๕ ภาวะเศรษฐกิจการเกษตร ไตรมาส ๓ ปี ๒๕๖๖ และแนวโน้ม ปี ๒๕๖๖ จังหวัด นครศรีธรรมราช**

ประธาน : ขอเชิญผู้แทนสำนักงานเศรษฐกิจการเกษตรที่ ๘

ผู้แทนสำนักงาน : สำนักงานเศรษฐกิจการเกษตรที่ ๘ ขอรายงานภาวะเศรษฐกิจการเกษตร ไตรมาส ๓ เศรษฐกิจการเกษตร ปี ๒๕๖๖ และแนวโน้ม ปี ๒๕๖๖ จังหวัดนครศรีธรรมราช ที่ ๘

ภาวะเศรษฐกิจการเกษตรไตรมาส ๓ ปี ๒๕๖๖ ขยายตัวร้อยละ ๙.๙ เมื่อเทียบกับ ช่วงเดียวกันของปีที่ผ่านมา เนื่องจากสาขาพืช ซึ่งมีสัดส่วนร้อยละ ๕๓.๔๑ ของ GPP ภาคเกษตร ขยายตัวร้อยละ ๑๐.๒ เนื่องจากสภาพอากาศเอื้ออำนวยต่อการออกดอกติดผล ทำให้ต้นทุนเรือนและมังคุดสมบูรณ์ สาขาบริหาร และสาขาป่าไม้ ขยายตัว ร้อยละ ๐๑ และ ๐.๐๓ ตามลำดับ สำหรับสาขาปศุสัตว์ สาขาประมง หดตัว ร้อยละ ๓.๘ และ ๖.๗

- ภาวะเศรษฐกิจการเกษตรไตรมาส ๓ ปี ๒๕๖๖ ขยายตัวร้อยละ ๙.๙

๑) สาขาพืช (๑๐.๒%)

เนื่องจากสภาพอากาศเอื้ออำนวยต่อการออกดอกติดผล ทำให้ต้นทุนเรือน และมังคุดสมบูรณ์ รวมทั้งเกษตรกรมีการบริหารจัดการสวนดี

๒) สาขาประมง (-๖.๗%)

เนื่องจากสภาพอากาศแปรปรวนไม่เหมาะสมในการเลี้ยง ประกอบกับราคาไม่จูงใจ ส่งผลให้เกษตรกรชะลอการเลี้ยงเพื่อรอดูสถานการณ์ราคา

๓) สาขาปศุสัตว์ (-๓.๘%)

เนื่องจากราคาโคเนื้อ และสุกรลดลงไม่จูงใจ ส่งผลให้เกษตรกรชะลอการเลี้ยงเพื่อรอดูสถานการณ์ราคา

๔) สาขาบริการ (๐.๑%)

เนื่องจากเข้าสู่ช่วงฤดูการปลูกข้าว ส่งผลให้การจ้างบริการไถเตรียมดินและบริการทางการเกษตรเพิ่มขึ้น

๕) สาขาป่าไม้ (๐.๓%)

เนื่องจาก กยท. เร่งรัดให้เกษตรกรที่ขอทุนโค่นยางพาราตามพื้นที่เป้าหมาย การโค่น ประกอบกับราคาไม้ยางปรับขึ้นเล็กน้อย และฝนตกน้อยทำให้สามารถทำการโค่นไม้ยางพาราได้มากขึ้น ส่งผลให้มีโค่นเพิ่มขึ้น

- แนวโน้มภาวะเศรษฐกิจการเกษตร ปี ๒๕๖๖ คาดว่าขยายตัวในช่วงร้อยละ ๖.๖ – ๗.๖  
ปัจจัยสนับสนุน

- สภาพอากาศเอื้ออำนวย ปริมาณน้ำฝนเพียงพอ
- การบริหารจัดการน้ำที่ดี
- การสนับสนุนจากภาครัฐ เช่น การส่งเสริมการใช้เทคโนโลยีและยกระดับ

คุณภาพสินค้าเกษตร สร้างมาตรฐานสินค้าเกษตรให้เป็นที่ยอมรับ ส่งเสริมการรวมกลุ่ม  
เพิ่มมูลค่าสินค้าเกษตรโดยใช้หลักการตลาดนำการผลิต เพิ่มช่องทางให้ เกษตรกรเข้าถึง  
และใช้ประโยชน์จากข้อมูลขนาดใหญ่ (Big Data) และพัฒนาระบบ logistic ให้มี  
ประสิทธิภาพ

ปัจจัยเสี่ยง

- ความแปรปรวนของสภาพอากาศ ภัยธรรมชาติ แนวโน้มการเข้าสู่  
ปรากฏการณ์เอลนีโญ

- ราคาปัจจัยการผลิตเพิ่มสูงขึ้น
- ปัญหาโรคระบาดในพืช และสัตว์ ที่ยังต้องมีการติดตาม และเฝ้าระวัง

อย่างต่อเนื่อง

- ความผันผวนของราคาสินค้าเกษตร
- ภาวะเศรษฐกิจโลก และความขัดแย้งระหว่างประเทศ

ผลผลิตสินค้าเกษตรที่สำคัญ

| สินค้า               | Q๓/๖๕     | Q๓/๖๖     | % Δ   |
|----------------------|-----------|-----------|-------|
| ปาล์มน้ำมัน (ตัน)    | ๕๖๕,๘๐๘   | ๕๕๑,๕๘๒   | -๒.๕  |
| ยางพารา (ตัน)        | ๑๐๙,๐๐๗   | ๑๐๗,๙๐๔   | -๑.๐  |
| ทุเรียน (ตัน)        | ๓๑,๕๕๔    | ๓๔,๗๗๗    | ๑๐.๒  |
| ข้าว (ตัน)           | ๓,๖๐๙     | ๒,๐๕๘     | -๔๓.๐ |
| สุกร (ตัว)           | ๙๑,๘๖๕    | ๘๗,๑๕๔    | -๕.๑  |
| ไก่เนื้อ (ตัว)       | ๓,๙๒๗,๖๔๗ | ๓,๙๑๒,๖๘๗ | -๐.๔  |
| โคเนื้อ (ตัว)        | ๑,๓๘๘     | ๑,๒๙๙     | -๖.๔  |
| กุ้งเพาะเลี้ยง (ตัน) | ๕,๖๕๓     | ๔,๗๗๒     | -๑๕.๖ |
| ประมงทะเล (ตัน)      | ๓๓,๒๒๓    | ๓๒,๒๖๘    | -๒.๙  |
| ไม้ยางพารา (ตัน)     | ๓,๙๖๔     | ๕,๘๔๗     | ๔๗.๕  |

มติที่ประชุม : รับทราบและขอให้หน่วยงานที่เกี่ยวข้องนำไปใช้ประโยชน์ต่อไป

### ๓.๖ การศึกษาแนวทางการเพิ่มมูลค่าสินค้าเกษตรอินทรีย์จากการถอดบทเรียนกลุ่มนาข้าวอินทรีย์บ้านวังซ้อง

ฝ่ายเลขานุการ : ขอเชิญผู้แทนสำนักงานเศรษฐกิจการเกษตรที่ ๘  
ผู้แทนสำนักงาน : การศึกษาแนวทางการเพิ่มมูลค่าสินค้าเกษตรอินทรีย์จากการถอดบทเรียนกลุ่มนาข้าว  
เศรษฐกิจการเกษตร อินทรีย์บ้านวังซ้อง มีวัตถุประสงค์ เพื่อศึกษาแนวทางการเพิ่มมูลค่าสินค้าเกษตรอินทรีย์  
ที่ ๘ จากการถอดบทเรียนกลุ่มนาข้าวอินทรีย์บ้านวังซ้อง โดยรวบรวมข้อมูลจากการสัมภาษณ์  
เกษตรกรผู้ปลูกข้าวอินทรีย์บ้านวังซ้อง จำนวน ๒๖ ราย

การวิเคราะห์ข้อมูลจำแนกเป็น ๒ ส่วน ได้แก่ ๑) วิเคราะห์ข้อมูลเชิงปริมาณ (Quantitative Analysis) โดยใช้สถิติเชิงพรรณนาเพื่อหาความถี่ร้อยละ และค่าเฉลี่ย สำหรับการวิเคราะห์ข้อมูลทั่วไปของเกษตรกร ๒) การวิเคราะห์ข้อมูลเชิงคุณภาพ (Qualitative Analysis) จากการถอดบทเรียนกลุ่มนาข้าวอินทรีย์บ้านวังซ้องด้วยการใช้กรอบแนวคิดห่วงโซ่คุณค่า (Value Chain) ซึ่งประกอบด้วยกิจกรรมหลัก ๕ กิจกรรม และกิจกรรมสนับสนุน ๔ กิจกรรม

ผลการศึกษา พบว่า กลุ่มนาข้าวอินทรีย์บ้านวังซ้อง มีสมาชิกสมาชิก ๓๓ ราย พื้นที่ ๑๔๘.๒๕ ไร่ โดยกลุ่มได้สมัครเข้าร่วมโครงการเกษตรอินทรีย์ การส่งเสริมการผลิตข้าวอินทรีย์ ปี ๒๕๖๒ ภายใต้การแนะนำและดูแลจากเจ้าหน้าที่ของศูนย์วิจัยข้าว นครศรีธรรมราช มีนางมาลี เนาว์สุวรรณ เป็นประธานกลุ่ม และมีคณะกรรมการอีก ๘ ราย โดยกลุ่มจะผลิตข้าวพันธุ์เล็บนกปัตตานี หวานข้าวช่วงเดือนกันยายนซึ่งเป็นช่วงเข้าหน้าฝนของภาคใต้ ทำให้มีน้ำสำหรับทำนา และจะเก็บเกี่ยวช่วงเดือนกุมภาพันธ์ถึงมีนาคม เมล็ดพันธุ์ส่วนใหญ่ได้จากการเก็บเมล็ดพันธุ์ไว้เองเป็นหลัก ผลผลิตที่ได้จะเก็บกินเองและแบ่งขายให้เพื่อนบ้านที่สนใจ มีการผลิตภายใต้กระบวนการแบบอินทรีย์ ใช้ปุ๋ยอินทรีย์ที่มีการรับรองของกรมวิชาการเกษตรว่าเป็นปุ๋ยอินทรีย์ และมีการทำ ปุ๋ยหมัก วัสดุที่ทำปุ๋ยหมัก ได้แก่ ฟางข้าว มูลวัว ส่วนสารสกัดไล่แมลง สารสกัดกำจัดศัตรูพืช ได้แก่ น้ำหมักจากสมุนไพร เช่น บอระเพ็ด สะเดา ตะไคร้หอม ข่า เพื่อใช้ฉีดพ่นป้องกันและไล่ศัตรูข้าว มีการนำเทคโนโลยีเข้ามาช่วยในการผลิตทุกขั้นตอน ตั้งแต่การเตรียมดิน การปลูก การดูแลรักษา การเก็บเกี่ยว การแปรรูป การบรรจุ และการตลาด เช่น นำเครื่องจักรมาช่วยในการเตรียมดิน เครื่องสีข้าว เครื่องสีข้าวสุญญากาศ และการขายออนไลน์ผ่าน แอปพลิเคชัน Line และ Facebook โดยกลุ่มนาข้าวอินทรีย์บ้านวังซ้อง มีการจัดทำมาตรฐานเกษตรอินทรีย์แบบกลุ่ม มาตรฐานที่ได้รับ คือ Organic Thailand

ข้อเสนอแนะ หากต้องการเพิ่มมูลค่าให้กับสินค้าเกษตรอินทรีย์ควรมีการส่งเสริมการรวมกลุ่มของเกษตรกรให้มีความเข้มแข็ง สามารถแลกเปลี่ยนข้อมูลความรู้ในการพัฒนาประสิทธิภาพการผลิตสินค้าอินทรีย์ สร้างอำนาจต่อรองด้านราคา ทั้งยังช่วยลดต้นทุนการผลิต รวมถึงสนับสนุนการนำความรู้ด้านเทคโนโลยี และนวัตกรรมมาปรับปรุงผลิตภัณฑ์อินทรีย์ และพัฒนาบรรจุภัณฑ์ที่ได้มาตรฐาน ให้มีความหลากหลายเพื่อสร้างมูลค่าเพิ่มและตรงความต้องการของผู้บริโภคในปัจจุบัน ประกอบกับภาครัฐเข้ามาสนับสนุนการพัฒนา ระบบตรวจสอบย้อนกลับให้ครอบคลุมตลอดห่วงโซ่อุปทาน เพื่อสร้างความเชื่อมั่นให้กับผู้บริโภค



มติที่ประชุม :

เอกสารการศึกษาแนวทางการเพิ่มมูลค่าสินค้าเกษตรอินทรีย์ฯ  
รับทราบและขอให้หน่วยงานที่เกี่ยวข้องนำไปใช้ประโยชน์ต่อไป  
๓.๗ การประกวดศูนย์เรียนรู้การเพิ่มประสิทธิภาพการผลิตสินค้าเกษตร (ศพก.)  
ประจำปี พ.ศ. ๒๕๖๗

ประธาน :

ขอเชิญผู้แทนสำนักงานเกษตรจังหวัดนครศรีธรรมราช

ผู้แทนสำนักงาน :  
เกษตรจังหวัด  
นครศรีธรรมราช

ด้วยจังหวัดนครศรีธรรมราช โดยสำนักงานเกษตรจังหวัดนครศรีธรรมราช ได้รับแจ้งจาก  
กรมส่งเสริมการเกษตรว่า ได้กำหนดให้มีการประกวดศูนย์เรียนรู้การเพิ่มประสิทธิภาพการ  
ผลิตสินค้าเกษตร (ศพก.) ดีเด่น ระดับจังหวัด เพื่อเป็นตัวอย่างการขยายผล การส่งเสริม  
การเกษตรด้านการผลิตสินค้าเกษตร การใช้เทคโนโลยี และนวัตกรรมด้านการเกษตรใน  
ชุมชน และพื้นที่อื่น การเผยแพร่เกียรติคุณและผลงานของ ศพก. และพัฒนาขีด  
ความสามารถในการดำเนินงาน ของศูนย์เรียนรู้  
การเพิ่มประสิทธิภาพการผลิตสินค้าเกษตร

สำนักงานเกษตรจังหวัดนครศรีธรรมราช แจ้งให้อำเภอดำเนินการจัดเตรียมการประกวด  
ศูนย์เรียนรู้การเพิ่มประสิทธิภาพการผลิตสินค้าเกษตร (ศพก.) ดีเด่น ระดับจังหวัด ประจำปี  
พ.ศ. ๒๕๖๗ โดยจัดส่งเอกสารรูปเล่ม จำนวน ๒ เล่ม พร้อม ไฟล์เอกสารในรูปแบบไฟล์  
Word ส่งให้สำนักงานเกษตรจังหวัดนครศรีธรรมราช ทางจดหมายอิเล็กทรอนิกส์ :  
nakhonsri@doae.go.th ภายในวันที่ ๑ ธันวาคม ๒๕๖๖

แนวทางการประกวดศูนย์เรียนรู้ การเพิ่มประสิทธิภาพการผลิตสินค้าเกษตร (ศพก.)  
ดีเด่นระดับจังหวัด ประจำปี พ.ศ. ๒๕๖๗ กรมส่งเสริมการเกษตร

๑. คุณสมบัติของเกษตรกรต้นแบบศูนย์เรียนรู้การเพิ่มประสิทธิภาพการผลิตสินค้า  
เกษตร (ศพก.)

๑) เป็นเกษตรกรต้นแบบ ศพก. หลัก หรือ ศพก. เครือข่าย ที่มีการ  
ดำเนินงานเป็นศูนย์เรียนรู้ ตามทำเนียบศพก. และบัญชี ศพก. เครือข่าย ของกรม  
ส่งเสริมการเกษตร (ยกเว้น ศจช. และศคปช.)

๒) มีผลการดำเนินงานตามทำเนียบ ศพก. ของกรมส่งเสริมการเกษตร  
ไม่น้อยกว่า ๓ ปี

๓) ศพก. ที่ได้รับรางวัลชนะเลิศ ระดับประเทศ ควรเว้นการเข้าร่วม  
การประกวด

๒. ประเด็นการตรวจประเมิน

- |  |          |
|--|----------|
| ส่วนที่ ๑ เกษตรกรต้นแบบเจ้าของ ศพก. หลัก / เครือข่าย | ๓๕ คะแนน |
| ส่วนที่ ๒ การดำเนินงานของ ศพก.                       | ๓๕ คะแนน |
| ส่วนที่ ๓ ผลลัพธ์                                    | ๓๐ คะแนน |
| ส่วนที่ ๔ การนำนวัตกรรมและเทคโนโลยีมาใช้             | ๕๐ คะแนน |

ส่วนที่ ๕ การสร้างภาคีเครือข่ายในการดำเนินงาน

๕๐ คะแนน

รวม ๒๐๐ คะแนน

๓. การให้คะแนนการประกวดระดับจังหวัด

กำหนดให้คณะกรรมการตัดสินการประกวดระดับจังหวัด พิจารณาให้คะแนนตามเกณฑ์การให้คะแนนการประกวดศูนย์เรียนรู้การเพิ่มประสิทธิภาพการผลิตสินค้าเกษตร ดีเด่น ศพก. ที่ได้คะแนนสูงที่สุด เป็น ศพก.ดีเด่น และได้รางวัลชนะเลิศ คะแนนรองลงมาได้รับรางวัลรองชนะเลิศอันดับ ๑ รางวัลรองชนะเลิศอันดับ ๒ และรางวัลชมเชย ตามลำดับ

๔. วิธีดำเนินการประกวดระดับจังหวัด

ดำเนินการโดยสำนักงานเกษตรจังหวัดทุกจังหวัด และสำนักงานเกษตรพื้นที่กรุงเทพมหานคร ศพก.ที่เข้าประกวด คือ ศพก.ของจังหวัดนั้นที่มีคุณสมบัติครบถ้วนตามที่กำหนด

๑) สำนักงานเกษตรจังหวัด และสำนักงานพื้นที่กรุงเทพมหานคร วางแผนและดำเนินการประกวด ศพก.ดีเด่นระดับจังหวัดให้เป็นไปอย่างมีประสิทธิภาพ และยุติธรรม

๒) คณะกรรมการขับเคลื่อนงานด้านการเกษตรระดับจังหวัด (SC) หรือคณะกรรมการขับเคลื่อนงานด้านการเกษตรในเขตพื้นที่กรุงเทพมหานคร ทำหน้าที่คณะกรรมการตัดสินการประกวด ศพก. ดีเด่น ระดับจังหวัด พิจารณาให้คะแนนและตัดสิน ตามเกณฑ์การให้คะแนนการประกวด ศพก. ดีเด่น ประจำปี พ.ศ. ๒๕๖๗ (ส่วนที่ ๑ - ๕)

๓) สำนักงานเกษตรจังหวัด และสำนักงานเกษตรพื้นที่กรุงเทพมหานคร ส่งผลการประกวดรูปเล่มข้อมูลพื้นฐานและการดำเนินงานของ ศพก. ดีเด่น พร้อมทั้งข้อมูลจุดเด่นของ ศพก. ดีเด่น เพื่อใช้สำหรับเผยแพร่ประชาสัมพันธ์ (ตามเกณฑ์ที่กำหนด) ถึงสำนักงานส่งเสริมและพัฒนาการเกษตร ภายในวันที่ ๓๐ มกราคม ๒๕๖๗

๔) มอบรางวัลการประกวด ศพก. ดีเด่นระดับจังหวัด และเผยแพร่เกียรติคุณสู่สาธารณะ

๕. รางวัล

กำหนดรางวัลการประกวด ศพก.ดีเด่นระดับจังหวัด ดังนี้

๑) รางวัลชนะเลิศ เงินรางวัล ๕,๐๐๐ บาท พร้อมโล่ และ/หรือ เกียรติบัตร

๒) รางวัลรองชนะเลิศอันดับ ๑ เงินรางวัล ๓,๐๐๐ บาท พร้อมโล่ และ/หรือ เกียรติบัตร

๓) รางวัลรองชนะเลิศอันดับ ๒ เงินรางวัล ๒,๐๐๐ บาท พร้อมโล่ และ/หรือ เกียรติบัตร

จึงเรียนมาเพื่อโปรดทราบ และขอความร่วมมือคณะกรรมการขับเคลื่อนงานด้านการเกษตรจังหวัดนครศรีธรรมราช ในการร่วมเป็นคณะกรรมการตัดสินการประกวด ศพก. ดีเด่น ระดับจังหวัด

มติที่ประชุม :

รับทราบ

**๓.๘ การจัดงานวันถ่ายทอดเทคโนโลยีเพื่อเริ่มต้นฤดูกาลผลิตใหม่ (Field day)  
ปี ๒๕๖๗**

- ฝ่ายเลขานุการ :** ขอเชิญเกษตรกรจังหวัดนครศรีธรรมราช
- เกษตรกรจังหวัด :** ในปี ๒๕๖๗ เป็นปีแรกที่มีการปรับเปลี่ยนเป็นการจัดงานวันถ่ายทอดเทคโนโลยีเพื่อ
- นครศรีธรรมราช** เริ่มต้นฤดูกาลผลิตใหม่ เป็นการจัดงานร่วมกันเป็นกลุ่มอำเภอ เพื่อเพิ่มศักยภาพในการ  
บริการ เพิ่มเป้าหมายจุดละ ๒๐๐ รายขึ้นไป จำนวน ๔ ครั้ง ซึ่งจะมีบริการคลินิกเกษตร  
เคลื่อนที่ในพระราชานุเคราะห์ฯ เฉลิมพระเกียรติ จำนวน ๔ ครั้ง รวมการบริการทาง  
การเกษตรของจังหวัดนครศรีธรรมราช จำนวน ๘ ครั้ง โดยสำนักงานเกษตรจังหวัด  
นครศรีธรรมราช รายละเอียดขอให้ผู้แทนสำนักงานเกษตรจังหวัดนครศรีธรรมราช  
นำเสนอข้อมูล
- ผู้แทนสำนักงาน :** เป้าหมายเกษตรกรที่เข้าร่วมงาน ไม่น้อยกว่า ๔๐ ราย/อำเภอ รวมทั้งสิ้น ๙๒๐ ราย
- เกษตรกรจังหวัด** กำหนดดำเนินการในห้วงระยะเวลา พฤศจิกายน ๒๕๖๖ - กุมภาพันธ์ ๒๕๖๗ โดย
- นครศรีธรรมราช** กำหนดเป้าหมายดำเนินการ จำนวน ๔ จุด ดังนี้
- ๑) จุดที่ ๑ จำนวน ๖ อำเภอ ประกอบด้วย อำเภอชะอวด อำเภอจุฬาภรณ์ อำเภอ  
ร่อนพิบูลย์ อำเภอพระพรหม อำเภอลานสกา และอำเภอเมืองนครศรีธรรมราช  
เกษตรกรเป้าหมาย อำเภอละ ๔๐ ราย รวมทั้งสิ้น ๒๔๐ ราย  
- อำเภอเจ้าภาพหลัก คือ อำเภอเมืองนครศรีธรรมราช
  - ๒) จุดที่ ๒ จำนวน ๕ อำเภอ ประกอบด้วย อำเภอสิชล อำเภอท่าศาลา อำเภอ  
ขนอม อำเภอพรหมคีรี และอำเภอนบพิตำ เกษตรกรเป้าหมาย อำเภอละ ๔๐ ราย รวม  
ทั้งสิ้น ๒๐๐ ราย  
- อำเภอเจ้าภาพหลัก คือ อำเภอสิชล
  - ๓) จุดที่ ๓ จำนวน ๘ อำเภอ ประกอบด้วย อำเภอพิปูน อำเภอฉวาง อำเภอ  
ช้างกลาง อำเภอนาบอน อำเภอทุ่งใหญ่ อำเภอทุ่งสง อำเภอบางขัน และอำเภอ  
ถ้ำพรรณรา เกษตรกรเป้าหมายอำเภอละ ๔๐ ราย รวมทั้งสิ้น ๓๒๐ ราย  
- อำเภอเจ้าภาพหลัก คือ อำเภอทุ่งใหญ่
  - ๔) จุดที่ ๔ จำนวน ๔ อำเภอ ประกอบด้วย อำเภอหัวไทร อำเภอปากพนัง อำเภอ  
เชียรใหญ่ และอำเภอเฉลิมพระเกียรติ เกษตรกรเป้าหมายอำเภอละ ๔๐ ราย รวมทั้งสิ้น  
๑๖๐ ราย  
- อำเภอเจ้าภาพหลัก คือ อำเภอหัวไทร
- ทั้งนี้ แผนการจัดงานวันถ่ายทอดเทคโนโลยีเพื่อเริ่มต้นฤดูกาลผลิตใหม่ (Field day)  
ปี ๒๕๖๗ จะแจ้งให้ทราบอีกครั้ง หลังจากที่สำนักงานเกษตรอำเภอได้จัดทำแผน  
เรียบร้อยแล้ว
- มติที่ประชุม :** รับทราบ

**๓.๙ การขับเคลื่อนนโยบายหลักและประเด็นข้อสั่งการของรัฐมนตรีว่าการกระทรวงเกษตรและสหกรณ์ (ร้อยเอกธรรมนัส พรหมเผ่า)**

**ประธาน :**

ขอเชิญฝ่ายเลขานุการคณะกรรมการขับเคลื่อนงานด้านการเกษตรจังหวัดนครศรีธรรมราช

**ฝ่ายเลขานุการ :**

ด้วยกระทรวงเกษตรและสหกรณ์ ได้แจ้งแนวทางการขับเคลื่อนนโยบายหลักและประเด็นข้อสั่งการของรัฐมนตรีว่าการกระทรวงเกษตรและสหกรณ์ รวม ๑๗ นโยบายหลักและประเด็นข้อสั่งการ (๙ นโยบายหลัก และ ๘ ประเด็นข้อสั่งการ) เพื่อใช้เป็นกลไกขับเคลื่อนนโยบายหลักและประเด็นข้อสั่งการของรัฐมนตรีว่าการกระทรวงเกษตรและสหกรณ์ ดังนี้

การมอบหมายผู้บริหารกระทรวงกำกับภารกิจตามนโยบายรัฐมนตรีว่าการกระทรวงเกษตรและสหกรณ์ (๙ นโยบายหลัก)

๑) จัดตั้งศูนย์บริการประชาชนภาคการเกษตร (รองปลัดกระทรวงเกษตรและสหกรณ์ที่กำกับดูแลกลุ่มภารกิจ)

๒) ขับเคลื่อนภารกิจ ยกระดับ MR. สินค้าเกษตร (นายอภัย สุทธิสังข์ รองปลัดกระทรวงเกษตรและสหกรณ์)

๓) ป้องกัน แก้ไข ฟื้นฟู รับมือภัยแล้ง/ภัยพิบัติธรรมชาติ (นายเศรษฐเกียรติ กระจ่างวงษ์ รองปลัดกระทรวงเกษตรและสหกรณ์)

๔) ปรารบปรามการลักลอบนำเข้าสินค้าเกษตรผิดกฎหมาย (นายอภัย สุทธิสังข์ รองปลัดกระทรวงเกษตรและสหกรณ์) ซึ่งรัฐมนตรีว่าการกระทรวงเกษตรและสหกรณ์ได้ขอความร่วมมือให้จังหวัดที่มีพรมแดนติดต่อประเทศเพื่อนบ้าน จำนวน ๓๑ จังหวัด และจังหวัดที่มีพรมแดนติดกับชายทะเล จำนวน ๒๓ จังหวัด กำชับและบูรณาการทุกภาคส่วนในพื้นที่เพื่อร่วมดำเนินการตามมาตรการแก้ไขปัญหาการลักลอบนำเข้าและส่งออกสินค้าเกษตรผิดกฎหมายตามแนวชายแดน ช่องทางธรรมชาติ และชายแดนทะเล (ซึ่งจังหวัดนครศรีธรรมราชเป็น ๑ ใน ๒๓ จังหวัดที่มีพรมแดนติดต่อชายทะเล) และร่วมกันประชาสัมพันธ์ผ่านกลไกและช่องทางสื่อสารต่างๆ ในพื้นที่ให้ประชาชนรับทราบอย่างทั่วถึง

๕) ผลักดันสินค้าเกษตรและบริการมูลค่าสูง ๑ ท้องถิ่น ๑ สินค้าเกษตรมูลค่าสูง (นายอภัย สุทธิสังข์ รองปลัดกระทรวงเกษตรและสหกรณ์)

๖) ส่งเสริมเกษตร/สถาบันเกษตรกรเป็นผู้ให้บริการทางการเกษตรแบบครบวงจร (หัวหน้าผู้ตรวจราชการกระทรวงเกษตรและสหกรณ์)

๗) ทำการเกษตรที่ใส่ใจสิ่งแวดล้อม (Go Green ด้วย BCG/Carbon Credit) (รองปลัดกระทรวงเกษตรและสหกรณ์ที่กำกับดูแลกลุ่มภารกิจ)

๘) สร้างระบบประกันภัย เกษตรกรไทย สุขใจถ้วนหน้า (เลขาธิการสำนักงานเศรษฐกิจการเกษตร)

๙) บริการทางการเกษตรที่ใช่ เลือกใช้ให้เหมาะสม (รองปลัดกระทรวงเกษตรและสหกรณ์ที่กำกับดูแลกลุ่มภารกิจ)

ข้อสั่งการสำคัญ (๘ ข้อสั่งการ)

๑) เปลี่ยน ส.ป.ก. เป็นโนนด (นายเศรษฐเกียรติ กระจ่างวงษ์ รองปลัดกระทรวงเกษตรและสหกรณ์)

- ๒) โครงการสร้างอาชีพ สร้างรายได้เกษตรกรที่ได้รับการพักชำระหนี้ (นายอภัย สุทธิสังข์ รองปลัดกระทรวงเกษตรและสหกรณ์)
- ๓) โครงการจัดงานมหกรรมพืชสวนโลกจังหวัดอุดรธานี พ.ศ. ๒๕๖๙ (นายเศรษฐ์เกียรติ กระจ่างวงษ์ รองปลัดกระทรวงเกษตรและสหกรณ์)
- ๔) การขยายผลการดำเนินโครงการอันเนื่องมาจากพระราชดำริ (รองปลัดกระทรวงเกษตรและสหกรณ์ที่กำกับดูแลกลุ่มภารกิจ)
- ๕) การแก้ไขปัญหาการทำประมง (นายอภัย สุทธิสังข์ รองปลัดกระทรวงเกษตรและสหกรณ์)
- ๖) การพัฒนาพันธุ์พืชและพันธุ์สัตว์ (นายอภัย สุทธิสังข์ รองปลัดกระทรวงเกษตรและสหกรณ์)
- ๗) การเปิด/ขยายตลาดสินค้าเกษตรต่างประเทศ (ปรับบทบาทของทูตเกษตร) (นายเศรษฐ์เกียรติ กระจ่างวงษ์ รองปลัดกระทรวงเกษตรและสหกรณ์)
- ๘) การลงพื้นที่ตรวจราชการ ของรัฐมนตรีว่าการกระทรวงเกษตรและสหกรณ์ และรัฐมนตรีช่วยว่าการกระทรวงเกษตรและสหกรณ์ (หัวหน้าผู้ตรวจราชการกระทรวงเกษตรและสหกรณ์)

การจัดงานแถลงข่าว KICK OFF กิจกรรมเพื่อดำเนินการตามนโยบาย

วันที่ ๒๕ กันยายน ๒๕๖๖

- ปราบปรามการลักลอบการนำเข้าสินค้าเกษตรผิดกฎหมาย

วันที่ ๕ ตุลาคม ๒๕๖๖

- ขับเคลื่อนภารกิจระดับ MR.สินค้า
- ศูนย์บริการประชาชนภาคการเกษตร

วันที่ ๒๐ ตุลาคม ๒๕๖๖

- ป้องกัน แก้ไข ฟื้นฟู รับมือภัยแล้ง/ภัยพิบัติธรรมชาติ
- ผลักดันสินค้าเกษตรและบริการมูลค่าสูง ๑ ท้องถิ่น ๑ สินค้าเกษตรมูลค่าสูง
- ส่งเสริมเกษตร/สถาบันเกษตรกรเป็นผู้ให้บริการทางการเกษตรแบบครบวงจร
- ทำการเกษตรที่ใส่ใจสิ่งแวดล้อม (Go Green ด้วย BCG/Carbon Credit)
- สร้างระบบประกันภัย เกษตรกรไทย สุขใจถ้วนหน้า
- บริการทางการเกษตรที่ใช้ เลือกใช้ให้เหมาะสม
- เปลี่ยน ส.ป.ก. เป็นโฉนด
- โครงการสร้างอาชีพ สร้างรายได้เกษตรกรที่ได้รับการพักชำระหนี้
- โครงการจัดงานมหกรรมพืชสวนโลก จังหวัดอุดรธานี พ.ศ. ๒๕๖๙
- การขยายผลการดำเนินโครงการอันเนื่องมาจากพระราชดำริ
- การแก้ไขปัญหาการทำประมง
- การพัฒนาพันธุ์พืชและพันธุ์สัตว์
- การเปิด/ขยายตลาดสินค้าเกษตรต่างประเทศ (ปรับบทบาทของทูตเกษตร)

มติที่ประชุม :

รับทราบ



### ๓.๑๐ การจัดตั้งศูนย์บริการเกษตรพิรุณราช กระทรวงเกษตรและสหกรณ์ และผลการดำเนินงานของสำนักงานเกษตรและสหกรณ์จังหวัดนครศรีธรรมราช

ประธาน :

ขอเชิญฝ่ายเลขานุการคณะกรรมการขับเคลื่อนงานด้านการเกษตรจังหวัดนครศรีธรรมราช

ฝ่ายเลขานุการ :

กระทรวงเกษตรและสหกรณ์ มีนโยบายสำคัญ ในการจัดตั้งศูนย์บริการประชาชน ภาคการเกษตร เพื่อขับเคลื่อนงานตามนโยบายของกระทรวงเกษตรและสหกรณ์ ให้มีความชัดเจน และเป็นรูปธรรม สามารถแปลงนโยบาย สร้างวิธีทำงานสู่การปฏิบัติให้เป็นไปอย่างมีประสิทธิภาพ เกิดผลสำเร็จตามเจตนารมณ์ที่กำหนดไว้ โดยให้หน่วยงานในสังกัดกระทรวงเกษตรและสหกรณ์ทุกจังหวัด จัดตั้งศูนย์บริการเกษตรพิรุณราช กระทรวงเกษตรและสหกรณ์ ทั้งในระดับจังหวัด และระดับอำเภอ

ในระยะแรก ศูนย์บริการเกษตรพิรุณราช จะมีศูนย์กลางในการขอรับบริการ/ร้องเรียน ได้แก่ สำนักงานเกษตรและสหกรณ์จังหวัด สำนักงานเกษตรจังหวัด และสำนักงานเกษตรอำเภอ ซึ่งการดำเนินงานในช่วงแรก เมื่อได้รับเรื่องขอรับบริการ/ร้องเรียน จากเกษตรกร และบันทึกลงในระบบแล้ว จะยังไม่สามารถกดปุ่มส่งต่อไปยังหน่วยงานที่เกี่ยวข้องได้ ยังคงเป็นการจัดทำหนังสือแจ้งไปยังหน่วยงานที่เกี่ยวข้องให้พิจารณาดำเนินการอยู่ ทั้งนี้ ในอนาคต เมื่อระบบสามารถรองรับทุกหน่วยงานในสังกัดกระทรวงเกษตรและสหกรณ์แล้ว จะสามารถกดปุ่มส่งต่อไปยังหน่วยงานที่เกี่ยวข้องให้เร่งดำเนินการในส่วนที่เกี่ยวข้องได้ทันที

สำหรับผลการดำเนินงานในส่วนของสำนักงานเกษตรและสหกรณ์จังหวัดนครศรีธรรมราช มีดังนี้

เรื่องที่ ๑ ขอให้หน่วยงานที่เกี่ยวข้องหารือร่วมกันในการแก้ไขปัญหาการบริหารจัดการน้ำ

สำนักงานสภาเกษตรกรจังหวัดนครศรีธรรมราช ได้รับการร้องขอจากเกษตรกรผู้ทำนาในเขตพื้นที่ลุ่มน้ำปากพนัง ในการช่วยประสานหน่วยงานที่เกี่ยวข้อง เพื่อหารือร่วมกันในการแก้ไขปัญหาการบริหารจัดการน้ำ ดังนี้ (๑) ขอให้หน่วยงานชลประทาน จัดสรรน้ำให้ชาวนาในช่วงต้นฤดูทำนาปรังและนาปี เนื่องจากชาวนาขาดแคลนน้ำในการเตรียมดินสำหรับการเพาะปลูก (๒) ขอทราบช่องทางติดต่อหน่วยงานชลประทานในการเปิดประตูระบายน้ำ เพื่อระบายน้ำที่ท่วมขัง และน้ำต้นทุนในคลองธรรมชาติออกสู่ทะเล ซึ่งจะทำให้พื้นที่คลองสามารถรองรับน้ำฝนได้ เนื่องจากในช่วงปลายฤดูทำนาปรังประมาณเดือนกันยายนถึงเดือนตุลาคม ภาคใต้จะเป็นช่วงฤดูฝน และข้าวจะอยู่ในช่วงเก็บเกี่ยว เมื่อฝนตกน้ำจะท่วมนาข้าว หรือพืชเศรษฐกิจอื่นๆ เช่น ร่องมัน เป็นต้น ซึ่งเมื่อเกิดปัญหาดังกล่าว เกษตรกรไม่สามารถติดต่อหน่วยงานชลประทานได้ บางครั้งอาจจะต้องรอนานถึง ๑๕ วัน จึงจะระบายน้ำออกได้ ส่งผลให้ผลผลิตทางการเกษตรได้รับความเสียหาย เกษตรกรได้รับความเดือดร้อนเป็นอย่างมาก

ผลการดำเนินงาน : สำนักงานเกษตรและสหกรณ์ จังหวัดนครศรีธรรมราช ได้ดำเนินการจัดประชุมเรียบร้อยแล้ว และจะได้ส่งรายงานการประชุมให้หน่วยงานรับทราบและนำไปปฏิบัติต่อไป

เรื่องที่ ๒ : ขอให้ชุดลอกคลอง และขยายประตูระบายน้ำของกรมชลประทาน ให้มีขนาดกว้างขึ้น

เกษตรกรขอรับบริการ ดังนี้ (๑) ขอให้ขุดลอกลำคลองที่มีสภาพตื้นเขิน (อำเภopakpang ในเขตพื้นที่ชายฝั่งทะเลอ่าวไทย จะมีคลองน้ำเค็มอยู่จำนวนมาก ความกว้างประมาณ ๑๐ เมตร ซึ่งเกษตรกรจะนำน้ำเค็มในคลองดังกล่าวไปใช้ในการเลี้ยงกุ้ง) (๒) ขอให้ขยายประตูระบายน้ำให้มีขนาดกว้างขึ้น ตามความเหมาะสมในการระบายน้ำในคลองที่มีขนาดกว้าง ๑๐ เมตร เนื่องจากประตูระบายน้ำของกรมชลประทานมีขนาดกว้าง ๑.๒๐ เมตร ไม่สามารถระบายน้ำได้อย่างมีประสิทธิภาพ ทำให้น้ำไม่สามารถหมุนเวียนได้ตามปกติ ส่งผลทำให้น้ำเสีย น้ำขาดแร่ธาตุ ที่จำเป็นในการเลี้ยงกุ้ง ต้นทุนของเกษตรกรเพิ่มมากขึ้น ในการซื้อแร่ธาตุเติมลงไป ในน้ำ เพื่อให้สามารถเลี้ยงกุ้งได้

แนวทางการดำเนินงาน : สำนักงานเกษตรและสหกรณ์จังหวัดนครศรีธรรมราช มีกำหนดจัดประชุมหารือร่วมกับหน่วยงานที่เกี่ยวข้อง รวมถึงผู้ร้อง ในวันที่ ๒๓ พฤศจิกายน ๒๕๖๖ เพื่อหารือแนวทางในการให้ความช่วยเหลือต่อไป

เรื่องที่ ๓ : ขอให้กำจัดวัชพืชในคลอง และ ขอให้พัฒนาแหล่งน้ำนอกเขตชลประทาน

เกษตรกรขอรับบริการ ดังนี้ (๑) ขอให้กำจัดวัชพืชในลำคลองชะอวด คลองการะเกด คลองเชียรใหญ่จนถึงคลองปากพาง เนื่องจากมีวัชพืชขัดขวางการไหลของน้ำ ทำให้น้ำเน่าเสีย เกษตรกรไม่สามารถใช้ประโยชน์จากน้ำในลำคลองได้ (๒) ขอให้พัฒนาแหล่งน้ำนอกเขตชลประทาน เนื่องจากพื้นที่อำเภอจุฬาภรณ์ อำเภอชะอวด ประสบปัญหาเรื่องน้ำท่วมและน้ำแล้งมาโดยตลอด ลำน้ำสาขาไม่เคยได้รับการพัฒนา ประกอบด้วย คลองนาหมอบุญ คลองท่ายาง อำเภอจุฬาภรณ์ คลองห้วยชัน คลองบ้านตุล คลองวังกลม อำเภอชะอวด ซึ่งจุดกำเนิดต้นน้ำมาจากภูเขาอ่าวศรีเมือง โดยมีข้อเสนอในการพัฒนา ดังนี้ ๑) ขุดลอกลำคลองตลอดสาย ๒) จัดทำฝาย หรือ ประตู เปิด - ปิด น้ำ เพื่อเก็บกักน้ำไว้ใช้ในฤดูแล้ง ๓) ขุดลอกลำคลองชายเขา คลองช่องน้ำสา - หานกง ช่องค้ำควาลงสู่คลองวังกลม (๔) ปรับพื้นที่ของลำคลอง ให้เป็นถนนและทางสัญจร เพื่ออำนวยความสะดวกให้กับเกษตรกร

ผลการดำเนินงาน : สำนักงานเกษตรและสหกรณ์จังหวัดนครศรีธรรมราชได้ประสานหน่วยงานที่เกี่ยวข้องทราบและดำเนินการแล้ว

**เกษตรจังหวัด :  
นครศรีธรรมราช**

ศูนย์บริการเกษตรพิรุณราช จะตั้งที่สำนักงานเกษตรอำเภอทุกอำเภอในการเป็นศูนย์บริการประชาชนภาคการเกษตร ซึ่งเกษตรกรสามารถขอรับบริการได้ทั้งข้อมูลด้านการเกษตรแจ้งเรื่องร้องเรียน ขอรับการแก้ไขปัญหาด้านการเกษตรต่างๆ ผ่านระบบ web application โดยสามารถส่งต่อข้อมูลไปยังหน่วยงานในสังกัดกระทรวงเกษตรและสหกรณ์ สำหรับการให้บริการของศูนย์บริการเกษตรพิรุณราช จะดำเนินการได้ ๒ รูปแบบ คือ สำนักงานเกษตรอำเภอสามารถให้บริการหรือดำเนินการแก้ไขได้ทันที เช่น การขึ้นทะเบียนเกษตรกร การให้บริการคลินิกพืช การให้บริการสารชีวภัณฑ์ รวมถึงการให้คำแนะนำในการทำการเกษตร และรูปแบบที่ต้องส่งต่อบริการไปยังหน่วยงานที่เกี่ยวข้องภายใต้กระทรวงเกษตรและสหกรณ์ เช่น การแจ้งปัญหาด้านการประมง ด้านปศุสัตว์ ฯลฯ ซึ่งศูนย์บริการฯ จะช่วยคัดกรองปัญหา และติดตามการแจ้งเรื่องร้องเรียน ร้องทุกข์ หรือการรับบริการต่างๆ จากเกษตรกรได้อย่างเป็นระบบ

**มติที่ประชุม :**

รับทราบ

๓.๑๑ **ข้อเรียกร้องของเกษตรกร ในคราวที่คณะกรรมการการเกษตรและสหกรณ์  
สภาผู้แทนราษฎร เดินทางมาศึกษาดูงาน เรื่อง “แนวทางการพัฒนา ภาคการเกษตร  
อย่างยั่งยืน” เมื่อวันที่ ๑ - ๓ พฤศจิกายน ๒๕๖๖ ณ จังหวัดนครศรีธรรมราช**

**ประธาน :**

ขอเชิญฝ่ายเลขานุการคณะกรรมการขับเคลื่อนงานด้านการเกษตรจังหวัดนครศรีธรรมราช

**ฝ่ายเลขานุการ :**

คณะกรรมการการเกษตรและสหกรณ์ สภาผู้แทนราษฎร นำโดย นายศักดิ์นัย  
น่วมหนู ประธานคณะกรรมการ พร้อมคณะ จำนวน ๑๙ คน ได้เดินทางมาศึกษาดูงาน  
เรื่อง “แนวทางการพัฒนา ภาคการเกษตรอย่างยั่งยืน” เมื่อวันที่ ๑ - ๒ พฤศจิกายน  
๒๕๖๖ ณ อำเภอเมืองและอำเภอร่มเกล้า จังหวัดนครศรีธรรมราช โดยประชุมร่วมกับ  
นายไตรรัตน์ ไชยรัตน์ รองผู้ว่าราชการจังหวัดนครศรีธรรมราช และหน่วยงานด้าน  
การเกษตรและสหกรณ์ ณ ศาลากลางจังหวัดนครศรีธรรมราช เพื่อรับฟังการดำเนินงาน  
ปัญหาและข้อเสนอแนะเกี่ยวกับการเกษตรและสหกรณ์ โดยเฉพาะปัญหาราคากุ้งตกต่ำ  
การพัฒนาประมงพื้นบ้าน และปัญหาราคาผลไม้ตกต่ำ เมื่อวันที่ ๑ พฤศจิกายน ๒๕๖๖  
เวลา ๑๓.๐๐ น. และได้ลงพื้นที่เดินทางไปศึกษาดูงานเกี่ยวกับแนวทางการแก้ไขปัญหา  
ราคาผลไม้และยางพาราตกต่ำ เมื่อวันที่ ๒ พฤศจิกายน ๒๕๖๖ เวลา ๐๙.๓๐ น.  
ณ ห้องประชุมโรงเรียนมัธยมเทศบาลวัดท่าแพ อำเภอทุ่งสง จังหวัดนครศรีธรรมราช  
โดยคณะกรรมการได้ขอให้ผู้ว่าราชการจังหวัดมอบหมายสำนักงานเกษตรและสหกรณ์  
จังหวัดนครศรีธรรมราชอำนวยความสะดวกในด้านต่าง ๆ

สรุปผลการประชุมและลงพื้นที่ตามกำหนดการข้างต้น มีดังนี้

๑. ผลการรับฟังปัญหาและข้อเรียกร้องของเกษตรกร มีดังนี้ (๑) ปัญหาน้ำเสียจาก  
การบริหารจัดการน้ำของชลประทาน (๒) ปัญหาที่ดินทำกิน และเอกสารสิทธิ์ (๓) ปัญหา  
วัชพืชปกคลุมลำน้ำ (๔) ปัญหาต้นทุนการผลิตสูง เช่น ค่าไฟ และค่าปุ๋ย เป็นต้น (๕)  
ปัญหาการขาดแคลนน้ำทำการเกษตร (๖) ปัญหา น้ำท่วมขัง เนื่องจากโครงการของกรม  
ประมง (๗) การเยียวยาเกษตรกรผู้ที่ได้รับผลกระทบจากการบริหารจัดการน้ำ ของกรม  
ชลประทาน (๘) การติดตามความคืบหน้า กรณี เจ้าหน้าที่ของเทศบาลเมืองปากพูน ไต่  
ยิงชาวประมง (๙) ปัญหาพื้นที่เป้าหมายการสงเคราะห์เพื่อปลูกแทน (ยางพารา) ลดลง  
(๑๐) ปัญหาราคาผลผลิตทางการเกษตรตกต่ำ (๑๑) ปัญหาโรคระบาดในพืช (๑๒)  
ปัญหาด้านการตลาด (เกษตรกรขาดช่องทางในการจำหน่ายผลผลิต) (๑๓) ปัญหา  
เกษตรกรขาดองค์ความรู้ด้านการเกษตร เช่น การแปรรูป และ การลดต้นทุนการผลิต  
 เป็นต้น และ (๑๔) เสี่ยงสัตว์ที่เกษตรกรได้รับ เมื่อเกิดภัยพิบัติ มีคุณภาพต่ำ

๒. หน่วยงานที่เกี่ยวข้องกับประเด็นปัญหาตาม ข้อ ๑ ได้ชี้แจงให้เกษตรกรทราบ  
ในเบื้องต้นแล้ว โดยหากประเด็นปัญหาที่หน่วยงานระดับพื้นที่สามารถดำเนินการได้  
จะรีบไปดำเนินการ ในส่วนที่เกี่ยวข้อง แต่หากไม่สามารถดำเนินการในระดับพื้นที่ได้  
จะขอให้คณะกรรมการ ผลักดันให้เกิดการขับเคลื่อนการดำเนินการแก้ไขปัญหาต่อไป

๓. ในการประชุมและลงพื้นที่ดังกล่าว ได้มีแกนนำเกษตรกร ยื่นหนังสือเรียกร้อง ต่อ  
ประธานคณะกรรมการการเกษตรและสหกรณ์ สภาผู้แทนราษฎร โดยเรียกร้อง  
เกี่ยวกับ (๑) การขอขยายระยะเวลาของโครงการสนับสนุนสินเชื่อสถาบันเกษตรกร  
แปรรูปยางพารา ภายใต้แนวทางพัฒนายางพาราทั้งระบบ (๒) การขอให้ทบทวน  
เครื่องมือประมงผิดกฎหมาย (๓) การขอรับการสนับสนุนองค์ความรู้ และปัจจัยการผลิต

ด้านการเกษตร (๔) การติดตามความคืบหน้า กรณี เจ้าหน้าที่ของเทศบาลเมืองปากพูน ไล่ยิงขาวประมง (๕) การช่วยเหลือเกษตรกรผู้เลี้ยงกุ้ง เช่น การลดค่าไฟฟ้า การขุดลอกแหล่งน้ำ และ การผ่อนปรนกฎหมายพื้นที่เขตป่าอนุรักษ์ ให้สามารถพัฒนาระบบโครงสร้างพื้นฐานได้ เป็นต้น และ (๖) การส่งเสริมการใช้ยางพาราในประเทศด้วย

ทั้งนี้ สรุปประเด็นข้อเรียกร้องดังกล่าว สำนักงานเกษตรและสหกรณ์จังหวัด นครศรีธรรมราชจะแจ้งให้กับหน่วยงานที่เกี่ยวข้องอีกครั้ง

ประมงจังหวัด :  
นครศรีธรรมราช

ในส่วนที่เกี่ยวข้องกับสำนักงานประมงจังหวัดนครศรีธรรมราช ได้มีการให้เจ้าหน้าที่ที่เกี่ยวข้องลงพื้นที่เพื่อพูดคุยกับเกษตรกรที่เป็นผู้ร้องในการเข้ารับทราบถึงสิ่งที่เกี่ยวข้อง และดำเนินการในส่วนที่เกี่ยวข้องต่อไป

มติที่ประชุม :

รับทราบ

### ๓.๑๒ ผลการดำเนินงานศูนย์เทคโนโลยีเกษตรและนวัตกรรม (Agritech and Innovation Center : AIC)

ประธาน :

ขอเชิญผู้แทนสำนักงานเกษตรและสหกรณ์จังหวัดนครศรีธรรมราช

ผู้แทนสำนักงาน :  
เกษตรและสหกรณ์  
จ.นครศรีธรรมราช

กระทรวงเกษตรและสหกรณ์ ได้มอบหมายให้สำนักงานปลัดกระทรวงเกษตรและสหกรณ์ เป็นผู้ดำเนินการหลักในการจัดทำโครงการจัดตั้ง “ศูนย์เทคโนโลยีเกษตรและนวัตกรรม (Agritech and Innovation Center : AIC)” โดยหน้าที่ของศูนย์ AIC จะเน้นการส่งเสริมเทคโนโลยีเกษตรสิ่งประดิษฐ์ นวัตกรรม ในรูปแบบต่าง ๆ โดยจะใช้ฐานข้อมูลเดิมที่มีอยู่ ผสมผสานระหว่างภูมิปัญญาท้องถิ่นและเทคโนโลยีเข้าด้วยกัน โดยจะมีการรวบรวม ช่างเกษตร ปราชญ์เกษตร ซึ่งเป็นเกษตรกรต้นแบบ เป็นผู้ประสบความสำเร็จในการใช้เทคโนโลยีที่เป็นภูมิปัญญาท้องถิ่นและเทคโนโลยีสมัยใหม่ เน้นการบริหารจัดการในพื้นที่แปลงใหญ่ ดิจ Smart Farmer และ Young Smart Farmer เข้าร่วม เสริมสร้างองค์ความรู้ด้าน e-commerce รวมถึงมาตรการ ภาวะเปราะบางการรับรอง ต่าง ๆ ที่เกี่ยวข้องด้านการเกษตร เพื่อให้ก้าวสู่ศูนย์กลางด้านการเกษตร ๔.๐

จังหวัดนครศรีธรรมราช โดยสำนักงานเกษตรและสหกรณ์จังหวัดนครศรีธรรมราช บูรณาการร่วมกับหน่วยงานในสังกัดกระทรวงเกษตรและสหกรณ์ ภาควิชาการ สถาบันการศึกษา ร่วมการจัดตั้งศูนย์เทคโนโลยีเกษตรและนวัตกรรมจังหวัดนครศรีธรรมราช (ศูนย์ AIC) อยู่ภายในมหาวิทยาลัยวลัยลักษณ์ โดยมีรองศาสตราจารย์ ดร.วาริน อินทนา เป็นผู้อำนวยการศูนย์เทคโนโลยีเกษตรและนวัตกรรม (ศูนย์ AIC) ขอเชิญผู้อำนวยการศูนย์เทคโนโลยีเกษตรและนวัตกรรม นำเสนอข้อมูลผลการดำเนินงานของศูนย์เทคโนโลยีเกษตรและนวัตกรรม

ผู้อำนวยการ :  
ศูนย์เทคโนโลยี  
เกษตรและนวัตกรรม

ศูนย์เทคโนโลยีเกษตรและนวัตกรรมจังหวัดนครศรีธรรมราช มีผลการดำเนินงานของศูนย์เทคโนโลยีเกษตรและนวัตกรรม เป็นการนำเทคโนโลยีเกษตรและนวัตกรรมสู่ภาคการเกษตร เกิดความร่วมมือระหว่างหน่วยงานต่างๆ ทั้งระดับส่วนกลาง ภูมิภาค และท้องถิ่น สอดคล้องกับการดำเนินงานตามแผนพัฒนาเศรษฐกิจและสังคมแห่งชาติ ฉบับที่ ๑๓ (พ.ศ.๒๕๖๖-๒๕๗๐) สู่เป้าหมายเกษตรมูลค่าสูง และนโยบายของรัฐมนตรีว่าการกระทรวงเกษตรและสหกรณ์ ที่กำหนด ๕ ยุทธศาสตร์ ๑๕ นโยบายหลัก ๓ เป้าหมาย คือ ประสิทธิภาพสูง มาตรฐานสูง และรายได้สูง

การเชื่อมโยง ศูนย์ AIC อำเภอ ซึ่งมีการเชื่อมโยงผ่านศูนย์เรียนรู้การเพิ่มประสิทธิภาพการผลิตสินค้าเกษตร (ศพก.) และเครือข่าย ศพก. เกษตรแปลงใหญ่ มีผู้ใช้งานหลากหลาย ได้แก่ เกษตรกรทั่วไป Smart Farmer Young Smart Farmer วิสาหกิจชุมชน สหกรณ์ กลุ่มเกษตรกร บริษัท/ภาคเอกชน ซึ่งนวัตกรรมเด่นของศูนย์ AIC ได้แก่ ๑) นวัตกรรมชีวภัณฑ์กำจัดศัตรูพืชประสิทธิภาพสูงมาตรฐานสากล โดยรองศาสตราจารย์ ดร.วาริน อินทนา และคณะ และ ๒)งานวิจัยและบริการวิชาการเพื่อฟื้นฟูทรัพยากรปฐมา และยกระดับเศรษฐกิจของชุมชนประมงชายฝั่ง โดยผู้ช่วยศาสตราจารย์ ดร.อมรศักดิ์ สวัสดิ์ และคณะ

แผนงานนวัตกรรมเพื่อถ่ายทอด ปี ๒๕๖๗ ประกอบด้วย

- ๑) การจัดการศัตรูพืช ไตรโคเดอร์มาไฟฟ์พลัสส์ความรู้ ผลิตพืชปลอดภัย ประหยัดต้นทุน มาตรฐานส่งออก
- ๒) สารปรับปรุงดิน สารปรับปรุงดินไตรโคพลัส สร้างภูมิคุ้มกันพืช แข็งแรง โตไว
- ๓) ใก่พื้นเมือง ไก่ลิกอร์ เนื้อแน่นนุ่ม ไขมันต่ำ เช่นเดียวกับใก่พื้นเมือง แต่มีความเจริญเติบโตได้ดีกว่าใก่พื้นเมือง
- ๔) การแปรรูปอาหาร เพิ่มความหลากหลายให้กับผลิตภัณฑ์อาหาร
- ๕) ปฐมา ศูนย์การเรียนรู้ธนาคารปฐมาเพื่อถ่ายทอดองค์ความรู้ ทักษะต่างๆ

มติที่ประชุม :

รับทราบ

๓.๑๓ รายงานสถานการณ์ปัญหามังคุดราคาตกต่ำและแนวทางการบริหารจัดการป้องกัน และแก้ไขจังหวัดนครศรีธรรมราช

ประธาน :

ขอเชิญผู้อำนวยการศูนย์วิจัยและพัฒนาการเกษตรนครศรีธรรมราช

ผู้อำนวยการ :

ศูนย์วิจัยและพัฒนาการเกษตรนครศรีธรรมราช ขอรายงานสถานการณ์ปัญหามังคุดราคาตกต่ำและแนวทางการบริหารจัดการป้องกัน และแก้ไขจังหวัดนครศรีธรรมราช

ศวพ.

นครศรีธรรมราช

๑. ข้อมูลทั่วไปมังคุด เนื้อที่ปลูก ๙๖,๔๗๔ ไร่ เนื้อที่ให้ผล ๙๒,๓๘๗ ไร่ ผลผลิตเฉลี่ย ๔๔๗ กก./ไร่ (ปี ๒๕๖๕ ปริมาณ ๑๑๒ กก./ไร่ เพิ่มขึ้นร้อยละ ๒๙๙.๑๑) ผลผลิตรวม ๔๑,๒๘๓ ตัน เดือนสิงหาคม ออกมากที่สุด ๑๓,๔๒๓ ตัน (๓๒.๔๘%) และกันยายน ๕,๒๘๑ ตัน(๑๒.๗๙%)

๒. การขึ้นทะเบียนเกษตรกร จำนวน ๒๔,๑๘๒ ครัวเรือน พื้นที่ปลูก ๗๔,๖๕๕ ไร่ พื้นที่เก็บเกี่ยว ๖๘,๑๕๓ ไร่

๓. การรับรอง GAP มังคุด(๕๓.๙๒%)

๓.๑ จำนวน ๙,๗๑๓ แปลง ๘,๔๕๖ ราย ๓๖,๗๔๙.๑๕ ไร่ มากที่สุดอำเภอลานสกา ๑,๗๐๙ แปลง ๑,๑๓๑ ราย ๖,๖๔๗.๖๐ ไร่ รองลงมา อำเภอท่าศาลา ๑,๔๐๐ แปลง ๑,๓๑๓ ราย ๖,๒๗๓.๖๙ ไร่ และอำเภอพรหมคีรี ๑,๓๑๐ แปลง ๑,๐๔๒ ราย ๔,๔๖๘.๘๐ ไร่

๓.๒ ยังไม่ได้รับรอง GAP มังคุด (๔๖.๐๘%) จำนวน ๑๕,๗๒๖ ราย จำนวน ๓๑,๔๐๔ ไร่

๓.๓ สามารถใช้ใบ GAP มังคุดส่งออกผลผลิตตามพิธีสารไทย-จีน จำนวน ๑๘๓,๗๔๕ ตัน มากกว่าผลผลิตมังคุดจังหวัดนครศรีฯ ๔.๔ เท่า (จากผลผลิตมังคุดฤดูกาล ปี ๒๕๖๖ ๔๑,๒๘๓ ตัน)

#### ๔.การรับรอง GMP โรงคัดบรรจุมังคุด (ลิ่ง)

๔.๑ จำนวน ๘๘ โรง มากที่สุดในอำเภอพรหมคีรี ๓๖ โรง

๔.๒ ปัจจุบัน (ณ วันที่ ๒ กันยายน ๒๕๖๖) มีลิ่งมังคุดเปิดจำนวน ๕๑ โรง มากที่สุดอำเภอพรหมคีรี ๒๐ ลิ่ง รองลงมาอำเภอเมือง ๑๐ ลิ่ง อำเภอลานสกา ๗ ลิ่ง อำเภอท่าศาลา ๗ ลิ่ง อำเภอนบพิตำ ๓ ลิ่ง อำเภอฉวาง ๑ ลิ่ง อำเภอพระพรหม ๑ ลิ่ง และอำเภอร่อนพิบูลย์ ๒ ลิ่ง

#### ๕. ปริมาณผลผลิตมังคุดส่งออกจีน

๕.๑ วันที่ ๒๕ พฤษภาคม ๒๕๖๖ - ๒๕ กันยายน ๒๕๖๖ จำนวน ๒,๗๗๗ ตู (ชิปเมนท์) ประมาณ ๕๕,๕๔๐ ตัน ส่งออกมากที่สุด ด้านเชียงของ ๑,๗๔๙ ตู (ชิปเมนท์) ประมาณ ๓๔,๙๘๐ ตัน

๕.๒ วันที่ ๑๘ ส.ค ๒๕๖๖ - ๒ ก.ย ๒๕๖๖ (สถานการณ์ปัญหามังคุดราคาตกต่ำ) ส่งออกทั้งหมดจำนวน ๑,๒๑๒ ตู (ชิปเมนท์) ประมาณ ๒๔,๒๔๐ ตัน มากที่สุด ๙๓ ตู (ชิปเมนท์/วัน) น้อยที่สุด ๖๑ ตู (ชิปเมนท์/วัน) เฉลี่ยส่งออก ๗๖ ตู(ชิปเมนท์)/วัน ผลผลิตปริมาณเฉลี่ย ๑,๕๒๐ ตัน/วัน ปริมาณส่งออกมากที่สุด ด้านเชียงของ ๗๘๙ ตู (ชิปเมนท์) ผลผลิตปริมาณ ๑๕,๗๘๐ ตัน

#### ๖.สรุปสถานการณ์ราคามังคุดจังหวัดนครศรีธรรมราช (ช่วงปัญหาราคาตกต่ำ)

๖.๑ สรุปราคามังคุด (๑๘ ส.ค ๒๕๖๖ - ๑๘ ก.ย ๒๕๖๖)

๖.๑.๑ ทุกตลาด(ประมูล+ทั่วไป) ราคามังคุดสูงสุด ๑๐๙.๙๙ บาท/กิโลกรัม ต่ำสุด ๗.๐๐ บาท/กิโลกรัม ราคามังคุดเฉลี่ยสูงสุด ๖๖.๐๓ บาท/กิโลกรัม ต่ำสุด ๑๒.๘๔ บาท/กิโลกรัม

๖.๑.๒ สรุปราคาตลาดประมูล ราคามังคุดสูงสุด ๑๐๙.๙๙ บาท/กิโลกรัม ต่ำสุด ๗.๐๕ บาท/กิโลกรัม ราคามังคุดเฉลี่ยสูงสุด ๖๖.๐๓ บาท/กิโลกรัม ต่ำสุด ๑๔.๓๖ บาท/กิโลกรัม

๖.๑.๓ สรุปราคามังคุดตลาดทั่วไป ราคามังคุดสูงสุด ๕๕ บาท/กิโลกรัม ต่ำสุด ๗ บาท/กิโลกรัม ราคามังคุดเฉลี่ยสูงสุด ๓๒.๓๘ บาท/กิโลกรัม ต่ำสุด ๑๒.๘๔ บาท/กิโลกรัม

#### ๗.ปัญหาราคามังคุดตกต่ำ

๗.๑ ผลผลิตมังคุดด้อยคุณภาพ ผลเล็ก ผิวผล ขั้ว กลิบเลี้ยวลาย เนื้อแก้ว และยางไหล ไม่ได้มาตรฐานในการส่งออก เนื่องจากปลายฤดูกาลเก็บเกี่ยว ประกอบกับฝนตกลงมาช่วงเก็บเกี่ยว

๗.๒ กลไกฉวยโอกาสกดราคาจากพ่อค้าคนกลางในพื้นที่ จากสภาพปัญหาผลผลิตที่เกิดขึ้น รวมทั้งจากการเหมาสวนล่วงหน้า แล้วราคาเกิดผันผวน

๗.๓ เกษตรกรมังคุดส่วนใหญ่เป็นรายย่อย ไม่ได้มีการรวมกลุ่มแปลงใหญ่ผลิต รวบรวม และจำหน่ายเพื่อประมูลต่อรองราคา ตามนโยบายรัฐบาล

๗.๔ เกษตรกรรายย่อยไม่ให้ความสำคัญในการใช้สำเนาใบ GAP มังคุดเพื่อจำหน่ายพ่อค้าคนกลางในพื้นที่(แผงรวบรวม/จุดรวบรวม) เนื่องจากเก็บเกี่ยวเอง ปริมาณน้อยในการจำหน่ายต่อวัน(น้อยกว่า ๕๐๐ กก./วัน) ส่งผลกระทบต่อการส่งออกตามพิธีสารไทย-จีน

๘.แนวทางบริหารจัดการแก้ไขปัญหามังคุดครบวงจร ยั่งยืน

๘.๑ ส่งเสริมเกษตรกรรายย่อยรวมกลุ่มแปลงใหญ่ผลิตมังคุดคุณภาพปลอดภัย(มังคุดพรีเมียมมาตรฐานส่งออก) รวบรวม คัดเกรด และจำหน่ายโดยวิธีประมูลเพื่อสร้างอำนาจในการต่อรองราคา ให้เพิ่มมากขึ้น โดยเฉพาะการคัดเกรด จะช่วยการส่งออกและทางพาณิชย์จะช่วยการกระจายภายในประเทศด้วย

๘.๒ อบรม/ถ่ายทอดเทคโนโลยีการผลิตมังคุดคุณภาพ ปลอดภัย ตามมาตรฐานสินค้าเกษตร GAP พีช รวมทั้งการลดต้นทุนการผลิต จากการใช้ชีวภาพชีวภัณฑ์ทางการเกษตร เพิ่มประสิทธิภาพการผลิตมังคุดอย่างยั่งยืน

๘.๓ บูรณาการสร้างการรับรู้กลุ่มเกษตรกรแปลงใหญ่/เกษตรกรรายย่อย แนะนำการใช้ GAP มังคุดในการจำหน่ายโรงคัดบรรจุ เพื่อการส่งออกตามพิธีสารไทย-จีน ตามที่กรมวิชาการเกษตรกำหนด และสามารถทวนสอบย้อนกลับได้ทั้งระบบ

๘.๔ สร้างแบรนด์มังคุดผลสดตกเกรด(ไม่มีคุณภาพ) รวมทั้งแปรรูปเพื่อเพิ่มมูลค่า ตลอดจนเพิ่มช่องทางตลาดและการกระจายผลผลิตภายในประเทศให้มากขึ้น

๘.๕ ควบคุมโรงคัดบรรจุไม่ให้ฉวยโอกาสกดราคามังคุด เนื่องจากราคาปลายทางหรือคู่ค้าสูงอยู่ และสินค้าในตลาดปริมาณไม่เพียงพอกับความต้องการ

๙.ปัญหาและอุปสรรค ข้อเสนอ

๙.๑ ขาดแคลนน้ำในการผลิตและจัดสวนมังคุดคุณภาพ ปลอดภัย เพื่อการส่งออก ประกอบกับสถานการณ์เอลนีโญที่กำลังจะเกิดขึ้น

๑๐. สรุปการรับรอง GAP พีชจังหวัดนครศรีธรรมราช (ทุกชนิดพีช) ปี พ.ศ ๒๕๖๔-๒๕๖๖

๑๐.๑ ปี ๒๕๖๖ แพน ๔,๒๐๐ แปลง รับรอง ๑๐,๔๒๕ แปลง ๒๔๘.๒๑%

๑๐.๒ ปี ๒๕๖๕ แพน ๒,๒๓๐ แปลง รับรอง ๔,๗๘๗ แปลง ๒๑๔.๖๖%

๑๐.๓ ปี ๒๕๖๔ แพน ๒,๔๔๐ แปลง รับรอง ๗,๘๓๙ แปลง ๓๒๑%

๑๐.๔ สรุปการรับรอง ๓ ปี (๒๕๖๔-๒๕๖๖) แพน ๘,๘๗๐ แปลง รับรองเพิ่มขึ้น ๒๓,๐๕๑ แปลง คิดเป็น ๒๕๕.๘๗%

มติที่ประชุม :

รับทราบและขอให้หน่วยงานที่เกี่ยวข้องนำไปใช้ประโยชน์ต่อไป

ระเบียบวาระที่ ๔

เรื่องพิจารณา

๔.๑ ข้อมูลสำหรับการจัดทำปฏิทินผลผลิตสินค้าเกษตรรายเดือนระดับจังหวัด ประจำปี ๒๕๖๖

ประธาน :

ขอเชิญฝ่ายเลขานุการคณะกรรมการขับเคลื่อนงานด้านการเกษตรจังหวัดนครศรีธรรมราช

ฝ่ายเลขานุการ :

คณะกรรมการอาหารแห่งชาติ มีมติในคราวการประชุมครั้งที่ ๒/๒๕๖๑ เมื่อวันที่ ๖ กันยายน ๒๕๖๑ มีมติ “มอบหมายผู้ว่าราชการจังหวัดดำเนินการจัดทำปฏิทินสินค้าเกษตรที่สำคัญรายเดือนระดับจังหวัด (Provincial Crop Calendar) ให้มีดำเนินการจัดทำ

ปฏิทินผลผลิตสินค้าเกษตรรายเดือนระดับจังหวัด เพื่อใช้ประโยชน์ในการวางแผนเรื่อง ความมั่นคงอาหารและส่งเสริมเศรษฐกิจ ในชุมชนและท้องถิ่น ซึ่งข้อมูลประกอบด้วย ชนิดสินค้า จำนวนเกษตรกร พื้นที่ผลิต คาดการณ์ผลผลิต และคาดการณ์การจัดการ ด้านการตลาด เป็นต้น โดยขอให้จัดส่งข้อมูลให้คณะกรรมการขับเคลื่อนด้านความมั่นคง อาหารตลอดห่วงโซ่ (สำนักงานเศรษฐกิจการเกษตร ในฐานะฝ่ายเลขานุการเป็นผู้รวบรวมและประมวลผล) ภายในวันที่ ๓๐ พฤศจิกายน ของทุกปี

โดยผู้ว่าราชการจังหวัด มอบหมายหน่วยงานที่เกี่ยวข้องรับผิดชอบจัดทำปฏิทินฯ ตามภารกิจของหน่วยงาน และส่งข้อมูลปฏิทินที่จัดทำแล้วให้คณะกรรมการ/ คณะกรรมการ/คณะอนุกรรมการที่เกี่ยวข้องของจังหวัด พิจารณากลับกรองข้อมูล

๑) การจัดทำข้อมูลปฏิทินฯ โดยสำนักงานเกษตรจังหวัดจัดทำข้อมูลสินค้าพืช สำนักงานปศุสัตว์จัดทำข้อมูลสินค้าปศุสัตว์ สำนักงานประมงจังหวัดจัดทำข้อมูลสินค้า ประมง และสำนักงานเกษตรและสหกรณ์จังหวัดประสานการจัดทำและรวบรวมเป็น ภาพรวมของจังหวัด

๒) การกลับกรองข้อมูลปฏิทินฯ โดยกลไกของกระทรวงเกษตรและสหกรณ์ที่มีอยู่ ในพื้นที่ (คำสั่งกระทรวงเกษตรและสหกรณ์ที่ ๙๗๘/๒๕๖๔ เรื่อง แต่งตั้งคณะกรรมการ ขับเคลื่อนงานด้านการเกษตรระดับจังหวัด คณะทำงานขับเคลื่อนงานด้านการเกษตร ระดับอำเภอ และคณะกรรมการขับเคลื่อนงานด้านการเกษตรในเขต พื้นที่ กรุงเทพมหานคร ลงวันที่ ๒ พฤศจิกายน ๒๕๖๔) ก่อนส่งปฏิทินฯ ให้เลขาธิการ สำนักงานเศรษฐกิจการเกษตรในฐานะกรรมการและเลขานุการคณะกรรมการขับเคลื่อน ด้านความมั่นคงอาหารตลอดห่วงโซ่ ดังนี้

๑) ระดับอำเภอ ผ่านคณะทำงานขับเคลื่อนงานด้านการเกษตรระดับอำเภอ เพื่อกลับกรองข้อมูลปฏิทินในระดับอำเภอและตำบล

๒) ระดับจังหวัด ผ่านคณะกรรมการขับเคลื่อนงานด้านการเกษตรระดับ จังหวัด / คณะกรรมการขับเคลื่อนงานด้านการเกษตรในเขตพื้นที่กรุงเทพมหานครเพื่อ กลับกรองข้อมูลปฏิทินในระดับจังหวัด

๓) การรับทราบผลการจัดทำปฏิทินและการนำปฏิทินไปใช้ประโยชน์โดย คณะอนุกรรมการพัฒนาเกษตรและสหกรณ์จังหวัด

สำหรับข้อมูลจัดทำปฏิทินผลผลิตสินค้าเกษตรรายเดือนระดับจังหวัดเพื่อการบริหาร จัดการความมั่นคงอาหารและโภชนาการประจำปี พ.ศ. ๒๕๖๖ ของจังหวัด นครศรีธรรมราช ประกอบด้วย ๓ ด้าน คือด้านพืช ด้านปศุสัตว์ และด้านประมง ดังนี้

๑. ด้านพืช พื้นที่ จำนวน ๔,๑๕๒,๗๐๓ ไร่ เกษตรกร จำนวน ๑๕๕,๕๔๔ ครัวเรือน ด้านพืชและแมลงเศรษฐกิจ จำนวน ๘๓ ชนิดสินค้า ประกอบด้วย กระทือ กระจาน กล้วยน้ำว่า กล้วยหอม กล้วยหอมเขียว กล้วยหอมทอง กะหล่ำปลี กาแฟ กาแฟโรบัสต้า กาแฟอาราบิก้า โกโก้ ขมิ้น (ขมิ้นขาวขมิ้นเหลือง) ข้า ข้าวเจ้าพันธุ์พื้นเมือง ข้าวนาปรัง ข้าวนาปี ข้าวโพดหวาน ข้าวไร่ข้าวเจ้า ข้าวไร้ดอกพะยอม ข้าวสังข์หยด คენัว เงาะ เงาะไม่ระบุพันธุ์ เงาะโรงเรียน จันทร์เทศ จำปาตะ จังหริด ชันโรง ดั่งสาคร (กาละมัง) ตะไคร้ แตงกวา แตงโมเนื้อ แตงโมเนื้อตอปีโต แตงร้าน ถั่วฝักยาว ถั่วลิสง ทุเรียน ทุเรียนหมอนทอง บวบ บัวบก ปาล์มน้ำมัน ผักกวางตุ้ง ผักชี ผักบุ้งจีน ผักสลัด ผักเหล็



ยง (ผักเหมียง) ผึ้งโพรง ผรั่ง ผรั่ง ผรั่งกิมจู พริกขี้หนู พริกขี้หนูเม็ดเล็ก(ขี้หนูสวน) พริกขี้หนูเม็ดใหญ่ พักทอง พัก/แพง มะเขือเปราะ มะเขือเปราะ พันธุ์เจ้าพระยา มะเขือพวง มะนาว มะนาวแป้น มะพร้าวแก่ มะพร้าวน้ำหอม มะพร้าวอ่อน มะละกอ มังคุด มันแกว มันเทศ มันสำปะหลังบริโภคสด ลองกอง ลางสาด ลำไย ส้มเขียวหวานโชกุน(สายน้ำผึ้ง) ส้มโอ ส้มโอขาวใหญ่ ส้มโอทองดี ส้มโอทับทิมสยาม ส้มโอทับทิมสยามปากพอง สละ สละเนืวนาง สละสุมาลี สะตอ สับประรดบริโภคสด หมาก และเห็ดนางฟ้า พืชเศรษฐกิจของจังหวัดนครศรีธรรมราช ได้แก่

๑.๑ ยางพารา เกษตรกร จำนวน ๑๘๖,๙๙๕ ราย เนื้อที่ยืนต้น ๑,๘๕๓,๘๓๙ ไร่ พื้นที่กรี๊ด ๑,๗๒๗,๘๕๘ ไร่ ผลผลิต ๔๑๒,๙๕๘ ตัน ผลผลิตต่อไร่ ๒๓๙ กก./ไร่

๑.๒ ข้าวนาปี เกษตรกร จำนวน ๑๒,๗๒๒ ราย เนื้อที่เพาะปลูก ๑๕๗,๙๔๑ ไร่ เนื้อที่เก็บเกี่ยว ๑๕๗,๙๒๖ ไร่ ผลผลิต ๘๓,๑๖๑ ตัน ผลผลิตต่อไร่ ๕๒๗ กก./ไร่

๑.๓ ข้าวนาปรัง เกษตรกร จำนวน ๕๕๙ ราย เนื้อที่เพาะปลูก ๖,๕๒๒ ไร่ เนื้อที่เก็บเกี่ยว ๖,๕๒๒ ไร่ ผลผลิต ๓,๖๗๑ ตัน ผลผลิตต่อไร่ ๕๖๓ กก./ไร่

๑.๔ ปาล์มน้ำมัน เกษตรกร จำนวน ๖๔,๔๑๐ ราย เนื้อที่ยืนต้น ๖๘๙,๑๖๕ ไร่ เนื้อที่ให้ผล ๖๓๗,๖๘๑ ไร่ ผลผลิต ๑,๙๐๙,๔๗๘ ตัน ผลผลิตต่อไร่ ๒,๙๙๓ กก./ไร่

๑.๕ ทูเรียน เกษตรกร จำนวน ๒๔,๓๘๑ ราย เนื้อที่ยืนต้น ๑๐๙,๘๖๘ ไร่ เนื้อที่ให้ผลผลิต๗๖,๖๕๖ ไร่ ผลผลิต ๙๔,๙๕๒ ตัน ผลผลิตต่อไร่ ๒,๔๗๔ กก./ไร่

๑.๖ มังคุด เกษตรกร จำนวน ๓๓,๓๔๗ ราย เนื้อที่ยืนต้น ๙๘,๓๐๖ ไร่ เนื้อที่ให้ผลผลิต ๙๓,๔๖๕ ไร่ ผลผลิต ๔๖,๔๙๘ ตัน ผลผลิตต่อไร่ ๔๙๗ กก./ไร่

๑.๗ เงาะ เกษตรกร จำนวน ๖,๕๗๖ ราย เนื้อที่ยืนต้น ๑๒,๔๕๗ ไร่ เนื้อที่ให้ผลผลิต ๑๑,๘๒๑ ไร่ ผลผลิต ๖,๖๓๘ ตัน ผลผลิตต่อไร่ ๑,๓๘๒ กก./ไร่

๑.๘ ลองกอง เกษตรกร จำนวน ๗,๐๘๓ ราย เนื้อที่ยืนต้น ๑๑,๖๑๓ ไร่ เนื้อที่ให้ผลผลิต ๑๑,๔๑๖ ไร่ ผลผลิต ๑,๙๐๑ ตัน ผลผลิตต่อไร่ ๑๖๗ กก./ไร่

๒. ด้านประมง พื้นที่ จำนวน ๔๑,๗๕๗.๐๘ ไร่ เกษตรกร จำนวน ๑๓,๕๖๗ ราย ด้านประมง จำนวน ๘๓ ชนิดสินค้า ประกอบด้วย กบ กุ้งกระดาน กุ้งก้ามกราม กุ้งก้ามกราม กุ้งกุลาดำ กุ้งกุลาดำ กุ้งกุลาลาย กุ้งแชบ๊วย กุ้งแวนนาไม กุ้งเหลือง กุ้งอื่นๆ กุ้งโอคัก ตะพาบน้ำ ปลากด ปลากดทะเล ปลากะตัง ปลากะตัง ปลากะพงขาว ปลากะพงขาว ปลากะพงแดง ปลากุเรว ปลากำ ปลากุ้งไก่ ปลาจวด ปลาจะละเม็ดขาว ปลาจะละเม็ดดำ ปลาจักรฆาน ปลาจระเม็ดน้ำจืด ปลาฉลาม ปลาช่อน ปลาชะโอน ปลาตาบเงิน ปลาตาบลาว ปลาดุก ปลาดุกทะเล ปลาตะเพียน ปลาทรายขาว ปลาทรายแดง ปลาทุ ปลาทู แซก ปลาน้ำดอกไม้ ปลานิล ปลาเนื้ออ่อน ปลาเบญจพรรณ ปลาเบญจพรรณ ปลาปากคม ปลาเป็ด ปลาหยอดจาก ปลาลัง ปลาลิ้นหมา ปลาเลยผิวน้ำ ปลาเลยหน้าดิน ปลาฉลาด ปลาสลิด ปลาสวย ปลาสำลี ปลาสีกุน ปลาสีกุนตาโต ปลาหมอไทย ปลาหลังเขียว ปลาเห็ดโคน ปลาไหล ปลาอินทรี ปลาโอดำ ปลาโอดาย ปลาโอดลอด ปูจักจั่น ปูทะเล ปูทะเล ปูม้า ปูอื่นๆ สัตว์น้ำอื่นๆ หมึกกระดอง หมึกกล้วย หมึกสาย หมึกหอม หอยเชลล์ และหอยอื่นๆ สัตว์เศรษฐกิจของจังหวัดนครศรีธรรมราช ได้แก่

๒.๑ กุ้งขาว/แวนนาไม เกษตรกร ๒,๗๖๔ ราย เนื้อที่เลี้ยง ๒๑,๒๖๐.๔๓ ไร่ ปริมาณผลผลิต ๑๖,๓๕๔.๑๙ ตัน

๒.๒ ปลานิล เกษตรกร ๑๘,๑๓๐ ราย เนื้อที่เลี้ยง ๙,๐๔๒.๖๘ ไร่ ปริมาณผลผลิต ๔,๖๒๖.๓๒ ตัน

๒.๓ ปลาตูก เกษตรกรราย ๒,๐๒๓ ราย เนื้อที่เลี้ยง ๑,๙๕๑.๑๙ ไร่ ปริมาณผลผลิต ๑,๗๘๘.๕๑ ตัน

๒.๔ กุ้งกุลาดำ เกษตรกร ๖๑๗ ราย เนื้อที่เลี้ยง ๘,๑๓๑.๖๕ ไร่ ปริมาณผลผลิต ๑๔๒.๗๕ ตัน

๒.๕ ปูทะเล/ปูดำ เกษตรกร ๒,๙๙๕ ราย เนื้อที่เลี้ยง ๑๒,๘๘๖.๙๙ ไร่ ปริมาณผลผลิต ๕๑๒.๗๕ ตัน

๒.๖ กบ เกษตรกร ๑๐๑ ราย เนื้อที่เลี้ยง ๒๐.๕๗ ไร่ ปริมาณผลผลิต ๒๔๓.๗๕ ตัน

๒.๗ ปลากระพงขาว เกษตรกร ๓๒ ราย เนื้อที่เลี้ยง ๑๒๓.๓๓ ไร่ ปริมาณผลผลิต ๓๘.๐๕ ตัน

๓. ด้านปศุสัตว์ เกษตรกร จำนวน ๙๑,๙๐๑ ราย ปลูกพืชอาหารสัตว์ จำนวน ๓,๑๗๑ ราย พื้นที่อาหารสัตว์ จำนวน ๑๒,๗๓๓ ไร่ มีจำนวนชนิดสินค้า ๑๕ ชนิดสินค้า ประกอบด้วย กระบือ แกะ ไก่เนื้อ ไก่พื้นเมือง ไช้ไก่ ไชนกกระทา ไช้เปิด โคเนื้อ นกกระทา น้่านมแพะดิบ น้่านมวัวดิบ เบ็ดเทศ เบ็ดเนื้อ แพะ และสุกร สัตว์เศรษฐกิจที่สำคัญของจังหวัดนครศรีธรรมราช ได้แก่

๓.๑ โคเนื้อ เกษตรกร ๓๖,๐๗๕ ราย ปริมาณผลผลิต ๑๒๕,๘๐๓ ตัว

๓.๒ กระบือ เกษตรกร ๑๐๕ ราย ปริมาณผลผลิต ๕๘๒ ตัว

๓.๓ สุกร เกษตรกร ๔,๔๑๔ ราย ปริมาณผลผลิต ๓๕๐,๑๒๐ ตัว

๓.๔ ไก่พื้นเมือง เกษตรกร ๕๔,๔๔๗ ราย ปริมาณผลผลิต ๔,๗๓๘,๓๘๘ ตัว

๓.๕ ไก่เนื้อ เกษตรกร ๔๓๑ ราย ปริมาณผลผลิต ๑๓,๗๖๓,๓๑๖ ตัว

๓.๖ เบ็ดเทศ เกษตรกร ๓,๖๔๔ ราย ปริมาณผลผลิต ๑๐๖,๑๒๗ ตัว

๓.๗ เบ็ดเนื้อ เกษตรกร ๑๗๐ ราย ปริมาณผลผลิต ๙,๗๖๖ ตัว

๓.๘ แพะ เกษตรกร ๑,๘๕๒ ราย ปริมาณผลผลิต ๕๑,๒๙๗ ตัว

๓.๙ แกะ เกษตรกร ๕๗ ราย ปริมาณผลผลิต ๖๐๓ ตัว

๓.๑๐ นกกระทา เกษตรกร ๒๐ ราย ปริมาณผลผลิต ๔๖๘,๐๕๐ ตัว

๓.๑๑ ไชนกกระทา เกษตรกร ๑๓ ราย ปริมาณผลผลิต ๘,๖๑๖,๑๑๔ ฟอง

๓.๑๒ ไช้ไก่ เกษตรกร ๒,๕๙๖ ราย ปริมาณผลผลิต ๘๗,๒๓๕,๑๔๒ ฟอง

๓.๑๓ ไช้เปิด เกษตรกร ๑,๒๓๙ ราย ปริมาณผลผลิต ๓๒,๒๒๖,๑๓๔ ฟอง

๓.๑๔ น้่านมวัวดิบ เกษตรกร ๓ ราย ปริมาณผลผลิต ๓,๑๒๐ ตัน

ประเด็นการพิจารณา โปรดให้ความเห็นขอข้อมูลสำหรับการจัดทำปฏิทินสินค้า เกษตร ประจำปี ๒๕๖๖

จึงนำเสนอคณะกรรมการขับเคลื่อนงานด้านการเกษตรจังหวัดนครศรีธรรมราช เพื่อโปรดพิจารณา

**เกษตรจังหวัด :** ข้อมูลที่ได้จากด้านพืช จะดำเนินการได้มาจาก ๒ ส่วน คือ ๑) ข้อมูลเอกภาพไม้ผล  
**นครศรีธรรมราช** ที่ร่วมดำเนินการกับสำนักงานเศรษฐกิจการเกษตรที่ ๘ สุราษฎร์ธานี ๒) ข้อมูลจากการ  
คาดคะเนผลผลิต โดยจัดทำปีละ ๓ - ๔ ครั้ง จำนวน ๔ ชนิด ได้แก่ ทุเรียน เงาะ มังคุด  
และลองกอง ซึ่งในส่วนของข้อมูลจะระบุว่าข้อมูลที่ได้มาจากแหล่งใด

**มติประชุม :** เห็นชอบข้อมูลสำหรับการจัดทำปฏิทินสินค้าเกษตร ด้านพืช จำนวน ๘๓ ชนิด ด้าน  
ประมง จำนวน ๘๓ ชนิด และด้านปศุสัตว์ จำนวน ๑๕ ชนิด

#### **๔.๒ โครงการขับเคลื่อนการเกษตรระดับหมู่บ้านสู่การผลิตสินค้าเกษตรมูลค่าสูง**

**ประธาน :** ขอเชิญฝ่ายเลขานุการคณะกรรมการขับเคลื่อนงานด้านการเกษตรจังหวัดนครศรีธรรมราช

**ฝ่ายเลขานุการ :** กระทรวงเกษตรและสหกรณ์ ได้ดำเนินการขับเคลื่อนโครงการขับเคลื่อนการเกษตร  
ระดับหมู่บ้าน สู่การผลิตสินค้าเกษตรมูลค่าสูง ประจำปีงบประมาณ พ.ศ. ๒๕๖๗  
โครงการฯ ดังกล่าว มีวัตถุประสงค์ ในการจัดทำและขับเคลื่อนแผนพัฒนาการเกษตร  
ระดับหมู่บ้าน ให้เป็นแผนหลักในการขับเคลื่อนเกษตรมูลค่าสูง ผ่านกลไกของ  
คณะกรรมการหมู่บ้าน (กม.) และอาสาสมัครเกษตรหมู่บ้าน (อกม.) โดยบูรณาการ  
ร่วมกับหน่วยงานระดับพื้นที่ ทั้งภาครัฐ และภาคเอกชน เพื่อให้เกษตรกรในหมู่บ้านมี  
รายได้ที่มั่นคงและมีคุณภาพชีวิตที่ดี ซึ่งจังหวัดนครศรีธรรมราช ได้ขับเคลื่อนการ  
ดำเนินงานผ่านคณะทำงานโครงการขับเคลื่อนฯ ระดับอำเภอ ทั้ง ๒๓ อำเภอ โดย  
คัดเลือกหมู่บ้านนำร่อง อำเภอละ ๑ หมู่บ้าน และอาสาสมัครเกษตรหมู่บ้าน อย่างน้อย  
หมู่บ้านละ ๑ ราย เพื่อเป็นกลไกในการขับเคลื่อนภาคเกษตรระดับหมู่บ้าน การประสาน  
การทำงานในพื้นที่ ของตนเองร่วมกับคณะกรรมการหมู่บ้าน และคัดเลือกสินค้าเกษตร  
มูลค่าสูงของหมู่บ้าน เพื่อเสนอโครงการ/กิจกรรมด้านการเกษตรภายใต้แผนพัฒนา  
หมู่บ้าน ที่จะสามารถสร้างมูลค่าให้กับสินค้าในพื้นที่

กำหนดแผนปฏิบัติงานโครงการขับเคลื่อนการเกษตรระดับหมู่บ้านสู่การผลิต  
สินค้าเกษตรมูลค่าสูง

| กิจกรรม   | ปี ๒๕๖๖ |      |      | ปี ๒๕๖๗ |      |       |       |      |       |      |      | หน่วยงาน |  |
|---|---------|------|------|---------|------|-------|-------|------|-------|------|------|----------|--|
|   | ต.ค.    | พ.ย. | ธ.ค. | ม.ค.    | ก.พ. | มี.ค. | เม.ย. | พ.ค. | มิ.ย. | ก.ค. | ส.ค. |          | ก.ย.   |
| ๑. ประชุมคณะทำงานขับเคลื่อนงานด้านการเกษตร<br>ระดับจังหวัด (SCP) ร่วมกับหน่วยงานที่เกี่ยวข้อง เพื่อพิจารณา<br>- กำหนดแผนปฏิบัติงานโครงการหมู่บ้าน<br>- กำหนดแนวทางการความร่วมมือกับ ศูนย์ AIC   |         | ←→   |      |         |      |       |       |      |       |      |      |          | สนง.กษ.จว. /<br>คณะทำงานระดับ<br>จังหวัด / ศูนย์ AIC   |
| ๒. ประชุมคณะทำงานโครงการขับเคลื่อนการเกษตร<br>ระดับหมู่บ้านระดับอำเภอ / คณะทำงานขับเคลื่อนงาน<br>ด้านการเกษตรระดับอำเภอ (SCD) เพื่อ<br>- คัดเลือกหมู่บ้าน<br>- เตรียมข้อมูลเพื่อจัดทำแผนพัฒนาการเกษตรระดับ<br>หมู่บ้าน ดังนี้<br>๑) รวบรวมข้อมูลหมู่บ้านที่มีศักยภาพหมู่บ้านเป้าหมาย<br>และตำบลที่มีศักยภาพตามแนวนโยบายฯ<br>๒) ข้อมูลพื้นฐานด้านการเกษตรของหมู่บ้าน<br>๓) ข้อมูลสภาพแวดล้อมที่เกี่ยวข้อง (ดิน น้ำ ไรศ/แมลง)<br>๔) เกษตรกรมีความพร้อมเป็นอาสาสมัครเกษตรกรฯ   |         |      | ←→   |         |      |       |       |      |       |      |      |          | ทีมกลุ่มอำเภอ /<br>คณะทำงานระดับ<br>อำเภอ /<br>คณะกรรมการ<br>หมู่บ้าน / อาสาสมัคร<br>เกษตรหมู่บ้าน                       |
| ๓. คณะทำงานโครงการฯ ระดับอำเภอ / คณะทำงาน<br>ขับเคลื่อนงานด้านการเกษตรระดับอำเภอ (SCD)<br>ร่วมกับศูนย์ AIC<br><u>ตำบลน้ำร้อง</u><br>- จัดทำแผนพัฒนาตำบลน้ำร้อง โดยใช้หลัก SCD<br>ร่วมกับภาคีระดับตำบล<br><u>หมายเหตุ</u> : ต้องจัดทำแผนพัฒนาการเกษตรระดับหมู่บ้าน<br>ในหมู่บ้านที่ไม่ตรงกับหมู่บ้าน ปี ๒๕๖๖ แต่คัดเลือกเป็น<br>ตำบลน้ำร้อง<br><u>หมู่บ้านเกษตรมูลค่าสูง</u><br>- ทบทวนแผนพัฒนาการเกษตรระดับหมู่บ้าน<br>- จัดทำ Project Idea / แผนธุรกิจเกษตรรายสินค้า<br>- คัดเลือกอาสาสมัครเกษตรหมู่บ้าน<br>- จัดทำสื่อประชาสัมพันธ์ |         | ←→   |      |         |      |       |       |      |       |      |      |          | ทีมกลุ่มอำเภอ /<br>คณะทำงานระดับ<br>อำเภอ /<br>คณะกรรมการ<br>หมู่บ้าน / อาสาสมัคร<br>เกษตรหมู่บ้าน / อภส.<br>/ ศูนย์ AIC |
| ๔. ประชุมคณะทำงานขับเคลื่อนงานด้านการเกษตร<br>ระดับจังหวัด (SCP) เพื่อพิจารณา<br>- รับรองผลการคัดเลือกอาสาสมัครเกษตรกร<br>- รับทราบแผนหมู่บ้านฯ / Project Idea / แผนธุรกิจฯ   |         |      |      |         |      | ←→    |       |      |       |      |      |          | สนง.กษ.จว. /<br>คณะทำงานระดับ<br>จังหวัด   |
| ๕. สำนักงานเกษตรและสหกรณ์จังหวัด<br>- ผลักดันแผนงาน/โครงการ และแผนธุรกิจฯ เพื่อ<br>ขอรับการสนับสนุนงบประมาณแหล่งต่าง ๆ<br>- ส่งแผนงาน/โครงการให้ สผจ. ดำเนินการต่อไป  |         |      |      |         |      |       | ←     |      |       |      |      | →        | สนง.กษ.จว.   |

ประเด็นพิจารณา ให้ความเห็นชอบแผนปฏิบัติงานโครงการขับเคลื่อนการเกษตรระดับหมู่บ้านสู่การผลิตสินค้าเกษตรมูลค่าสูง

จึงนำเสนอคณะกรรมการขับเคลื่อนงานด้านการเกษตรจังหวัดนครศรีธรรมราชเพื่อโปรดพิจารณา

เกษตรจังหวัด :  
นครศรีธรรมราช

ในส่วนของหมู่บ้านสู่การผลิตสินค้าเกษตรมูลค่าสูง ปี ๒๕๖๕ จำนวน ๒๕ หมู่บ้านขอความร่วมมือทุกหน่วยงานในพื้นที่ช่วยกันขับเคลื่อนการดำเนินงานให้ทุกหมู่บ้านสู่เป้าหมายที่วางไว้ เพื่อให้หมู่บ้านสามารถพัฒนาศักยภาพ และขับเคลื่อนภารกิจตามที่วางไว้

มติประชุม :  
เกษตรมูลค่าสูง

เห็นชอบแผนปฏิบัติงานโครงการขับเคลื่อนการเกษตรระดับหมู่บ้านสู่การผลิตสินค้า

#### ๔.๓ โครงการระบบส่งเสริมการเกษตรแบบแปลงใหญ่ ประจำปีงบประมาณ ๒๕๖๗

ประธาน :  
ผู้แทนสำนักงาน :  
เกษตรจังหวัด  
นครศรีธรรมราช

ขอเชิญผู้แทนสำนักงานเกษตรจังหวัดนครศรีธรรมราช  
โครงการระบบส่งเสริมการเกษตรแบบแปลงใหญ่ ประจำปีงบประมาณ ๒๕๖๗  
ในการดำเนินการแบบแปลงใหญ่ พร้อมดำเนินการตามกระบวนการและขั้นตอนการดำเนินการในรูปแบบแปลงใหญ่ในปีงบประมาณ ๒๕๖๗ (รับรองได้ภายใน ๓๑ ธันวาคม ๒๕๖๖) เงื่อนไขในการเข้าร่วมโครงการระบบส่งเสริมการเกษตรแบบแปลงใหญ่ มีดังนี้

๑) เกษตรกรสมัครใจรวมกลุ่ม เข้าร่วมดำเนินการ โดยเป็นการรวมแปลงผลิตสินค้าชนิดเดียวกัน แปลงไม่จำเป็นต้องอยู่ติดกันเป็นผืนเดียว แต่ควรอยู่ภายในชุมชนที่ใกล้เคียงกัน

๒) ขนาดพื้นที่และจำนวนเกษตรกร จำแนกเป็น ๓ ประเภทสินค้า ดังนี้

ข้าว พืชไร่ ปาล์มน้ำมัน และยางพารา มีพื้นที่รวมกันไม่น้อยกว่า ๓๐๐ ไร่ และเกษตรกรสมัครใจเข้าร่วมโครงการไม่น้อยกว่า ๓๐ ราย

ไม้ผล พืชผัก ไม้ดอกไม้ประดับ สมุนไพร หรือพืชอื่น ๆ มีพื้นที่รวมกันไม่น้อยกว่า ๓๐๐ ไร่ หรือ เกษตรกรสมัครใจเข้าร่วมโครงการไม่น้อยกว่า ๓๐ ราย

ประมง ปศุสัตว์ ฝังและแมลงเศรษฐกิจ มีพื้นที่รวมกันไม่น้อยกว่า ๓๐๐ ไร่ หรือเกษตรกรสมัครใจเข้าร่วมโครงการไม่น้อยกว่า ๓๐ ราย

- โค ๑ ตัว เท่ากับ ๐.๖๕ หน่วย

- กระบือ ๑ ตัว เท่ากับ ๐.๗๐ หน่วย

- แพะ แกะ ๑ ตัว เท่ากับ ๐.๑๐ หน่วย

- สัตว์ปีก ๑ ตัว เท่ากับ ๐.๐๑ หน่วย

- ฝังพันธุ์/ฝังโพรง/ชันโรง ไม่น้อยกว่า ๓๐๐ ไร่

- จิ้งหรีด ไม่น้อยกว่า ๓๐๐ บ่อ (๑ บ่อ เท่ากับ

๒.๘๘ ตารางเมตร)

- ครั้ง (พิจารณาจากจำนวนต้นไม้ที่ใช้เลี้ยงครั้ง) ไม่น้อยกว่า ๓๐๐

ต้น

- สุกร ๑ ตัว เท่ากับ ๐.๔๐ หน่วย

โดยคณะกรรมการขับเคลื่อนงานด้านการเกษตรระดับจังหวัด รับรองแปลงภายใน ๓๑ ธันวาคม ๒๕๖๖

กรมส่งเสริมการเกษตร โดยสำนักงานเกษตรจังหวัดนครศรีธรรมราช ในฐานะเป็น  
เจ้าภาพหลักในการขับเคลื่อนโครงการระบบส่งเสริมการเกษตรแบบแปลงใหญ่  
ได้ดำเนินการรวบรวมแปลงใหญ่ที่เข้าร่วมโครงการ ปี ๒๕๖๗ จำนวน ๒๔ แปลง  
ประกอบด้วย

- สำนักงานเกษตรจังหวัด จำนวน ๑๔ แปลง
- การยางแห่งประเทศไทย จำนวน ๕ แปลง
- ศูนย์วิจัยข้าว จำนวน ๑ แปลง
- สำนักงานปศุสัตว์จังหวัด จำนวน ๓ แปลง
- ศูนย์วิจัยและพัฒนาการเพาะเลี้ยงสัตว์น้ำจืด จำนวน ๑ แปลง

| ลำดับ | สินค้า/แปลงใหญ่  | ตำบล        | อำเภอ        | เกษตรกร<br>(ราย) | พื้นที่ (ไร่) | ขนาด<br>แปลง |
|-------|------------------|-------------|--------------|------------------|---------------|--------------|
| 1     | สละอินโด         | บ้านนิคม    | บางขัน       | 60               | 350           | M            |
| 2     | ทุเรียน          | บางขัน      | บางขัน       | 35               | 320           | S            |
| 3     | ทุเรียน          | ทอนหงส์     | พรหมคีรี     | 36               | 231.75        | S            |
| 4     | ทุเรียน          | กะเปียด     | ฉวาง         | 45               | 155           | S            |
| 5     | ทุเรียน          | นาหมอบุญ    | จุฬาภรณ์     | 53               | 310.5         | M            |
| 6     | ปาล์มน้ำมัน      | นาหมอบุญ    | จุฬาภรณ์     | 31               | 454           | S            |
| 7     | มังคุด           | เกาะขันธุ์  | ชะอวด        | 35               | 311           | S            |
| 8     | มังคุดเขาขุน     | ท่าจั่ว     | เมืองนครศรีฯ | 38               | 467.75        | S            |
| 9     | มังคุดบ้านท่างาม | ท่าจั่ว     | เมืองนครศรีฯ | 69               | 398.5         | M            |
| 10    | จำปาตะ           | เขาแก้ว     | ลานสกา       | 32               | 200           | S            |
| 11    | ปาล์มน้ำมัน      | แหลม        | หัวไทร       | 31               | 525.25        | S            |
| 12    | ปาล์มน้ำมัน      | ดุสิต       | ถ้าพรธรรมา   | 30               | 406           | S            |
| 13    | ฝรั่งไทย         | เขาโร       | ทุ่งสง       | 45               | 350           | S            |
| 14    | ฝรั่งไทย         | นาพรุ       | พระพรหม      | 66               | 312           | M            |
| 15    | ยางพารา          | บ้านราม     | หัวไทร       | 35               | 300           | S            |
| 16    | ยางพารา          | ดอนตะโก     | ท่าศาลา      | 30               | 312           | S            |
| 17    | ยางพารา          | ร้อนพิบูลย์ | ร้อนพิบูลย์  | 43               | 448.75        | S            |
| 18    | ยางพารา          | ช้างกลาง    | ช้างกลาง     | 30               | 399           | S            |

| ลำดับ | สินค้า/แปลงใหญ่  | ตำบล           | อำเภอ     | เกษตรกร (ราย) | พื้นที่ (ไร่) | ขนาดแปลง |
|-------|--|----------------|-----------|---------------|---------------|----------|
| 19    | ยางพารา  | ถ้าพรรณรา      | ถ้าพรรณรา | 30            | 388           | S        |
| 20    | นาแปลงใหญ่   | ขอนแก่น        | ชะอวด     | 64            | 970.25        | M        |
| 21    | โคเนื้ออำเภอบางชัน   | วังหิน         | บางชัน    | 67            | 1166          | M        |
| 22    | โคเนื้อโคขุนลุ่มน้ำปากพนัง<br>อำเภอเชียรใหญ่                               | แม่เจ้าอยู่หัว | เชียรใหญ่ | 35            | 161           | S        |
| 23    | โคเนื้ออำเภอจุฬาภรณ์   | สามตำบล        | จุฬาภรณ์  | 35            | 528           | S        |
| 24    | วิสาหกิจชุมชนผู้นำเกษตรกร<br>ผสมผสาน<br>ทฤษฎีใหม่ (ปลาดุกร้าเขา<br>พระทอง) | เขาพระทอง      | ชะอวด     | 30            | 13.85         | S        |

โดยคณะกรรมการขับเคลื่อนงานด้านการเกษตรจังหวัดนครศรีธรรมราช พิจารณา  
รับรองการเป็นแปลงใหญ่ ตามคุณสมบัติเบื้องต้นมี ดังนี้

๑. เป็นพื้นที่ที่เหมาะสมต่อการผลิตสินค้าเกษตรในแต่ละชนิดตามข้อมูล  
แผนที่เกษตรเพื่อการบริหารจัดการเชิงรุก (Agri-Map) หรือไม่เหมาะสมแต่สามารถ  
พัฒนาและปรับปรุงได้
๒. มีแหล่งน้ำเหมาะสมกับการผลิตสินค้าเกษตรในแต่ละชนิด
๓. พื้นที่มีเอกสารสิทธิ์ หรือพื้นที่ที่ได้รับการอนุญาตให้ใช้ประโยชน์จาก  
หน่วยงานที่มีสิทธิ์รับรอง
๔. มีรายชื่อในทะเบียนเกษตรกร (ทบก.) หรือถ้าไม่มีให้มาขึ้นทะเบียน  
เกษตรกร
๕. เป็นกลุ่มที่มีสมาชิก จำนวน ๓๐ คน ขึ้นไป
๖. รวมพื้นที่ ๓๐๐ ไร่ ขึ้นไป ไม่จำเป็นต้องเป็นพื้นที่ติดกัน แต่ควรรอยู่ใน  
ชุมชนเดียวกันหรือใกล้เคียงกัน
๗. กลุ่มมีการแบ่งงานผู้ดูแลด้านต่างๆ เช่น เมล็ดพันธุ์ ปุ๋ย ศัตรูพืช (อารักขาพืช)  
และเครื่องจักรกลเกษตร เป็นต้น

หมายเหตุ สำหรับข้อ ๕ และ ๖ เป็นไปตามเงื่อนไขหลักเกณฑ์ของแต่ละ  
ชนิดสินค้า

ในปี ๒๕๖๗ จังหวัดนครศรีธรรมราช มีแปลงใหญ่ รวมจำนวน ๒๕ แปลง ซึ่งมีแปลง  
ใหญ่ปุทะเล หมู่ที่ ๑๐ ตำบลขนานนา อำเภอปากพนัง จังหวัด นครศรีธรรมราช  
เกษตรกร ๖๘ ราย ผ่านการรับรองจากคณะกรรมการขับเคลื่อนงานด้านการเกษตร  
จังหวัดนครศรีธรรมราช ครั้งที่ ๓/๒๕๖๖ เมื่อวันที่ ๓๑/๑๒/๖๖ เมื่อวันอังคารที่ ๘ สิงหาคม ๒๕๖๖

ประเด็นพิจารณา ให้การรับรองการเป็นแปลงใหญ่ ที่เข้าร่วมโครงการ ปี ๒๕๖๗ จำนวน ๒๔ แปลง

**มติประชุม :** รับรองการเป็นแปลงใหญ่ ที่เข้าร่วมโครงการ ปี ๒๕๖๗ จำนวน ๒๔ แปลง

**ระเบียบวาระที่ ๕ เรื่องอื่นๆ**

#### **๕.๑ งานวันดินโลก ปี ๒๕๖๖**

**ประธาน :** ขอเชิญผู้อำนวยการสถานีพัฒนาที่ดินนครศรีธรรมราช

**ผู้อำนวยการ :** ด้วยองค์การสหประชาชาติ มีมติเมื่อวันที่ ๒๐ ธันวาคม ๒๕๕๖ ประกาศรับรองให้วันที่ ๕ ธันวาคมของทุกปี ซึ่งเป็นวันคล้ายวันพระราชสมภพของพระบาทสมเด็จพระบรมชนกาธิเบศร มหาภูมิพลอดุลยเดชมหาราชบรมนาถบพิตร ในหลวงรัชกาลที่ ๙ เป็น “วันดินโลก (World Soil Day)” ด้วยซาบซึ่งในพระปรีชาสามารถ และพระมหากรุณาธิคุณที่ได้ทรงศึกษา ค้นคว้า วิธีการจัดการดินและแก้ไขปัญหาทรัพยากรดิน จนเป็นที่ประจักษ์ไปทั่วโลกว่าผลสำเร็จของการดำเนินงานตามแนวพระราชดำริก่อให้เกิดประโยชน์สุขต่อชีวิตความเป็นอยู่ของประชาชน และความยั่งยืนของสิ่งแวดล้อม และเป็นวิถีที่นำไปสู่ความปลอดภัยและความมั่นคงทางอาหาร และขจัดความอดอยากหิวโหย ตามเป้าหมายของการพัฒนาที่ยั่งยืนของสหประชาชาติ สำหรับการจัดงาน วันดินโลกในปี ๒๕๖๖ ได้กำหนดหัวข้อ “Soils and water, a source of life : ดินดี น้ำสมบูรณ์ เกื้อกูลชีวิต” พัฒนาทรัพยากรดินเพื่อการเกษตร รวมทั้งสร้างการรับรู้เกี่ยวกับวันดินโลก และความตระหนักในความสำคัญของดิน ต่อการผลิตอาหารและการสร้างสิ่งแวดล้อมที่ดี จัดงานในวันพฤหัสบดี ที่ ๑๔ ธันวาคม ๒๕๖๖ ณ สถานีพัฒนาที่ดินนครศรีธรรมราช ตำบลนาสาร อำเภอพรหม จังหวัดนครศรีธรรมราช ในการจัดงานครั้งนี้ สถานีพัฒนาที่ดินนครศรีธรรมราช ได้จัดแสดงในรูปแบบนิทรรศการ แปลงสาธิต จุดเรียนรู้ เพื่อให้ผู้เข้าร่วมงานจะได้เรียนรู้ และน้อมนำไปปฏิบัติขยายผลให้เกิดความสำเร็จ ขอเชิญทุกหน่วยงานเข้าร่วมงานในวัน เวลา ดังกล่าว

**ประชุม :** รับทราบ

#### **๕.๒ การช่วยชาวสวนยาง**

**ประธาน :** ขอเชิญผู้อำนวยการการยางแห่งประเทศไทยจังหวัดนครศรีธรรมราช

**ผู้อำนวยการ :** ผู้อำนวยการการยางแห่งประเทศไทย มีสวัสดิการชาวสวนยางพารา โดยมีเงินช่วยเหลือเกษตรกร กรณีเสียชีวิต ๓๐,๐๐๐ บาท และหากอยู่ในพื้นที่อุทกภัย ยื่นขอสวัสดิการเยียวยาน้ำท่วมได้ รายละเอียด ๓,๐๐๐ บาท โดยจัดสรรให้ในกรณีสวนยางประสบภัย เช่น น้ำท่วม ไฟไหม้ ภัยแล้ง รวมถึงโรคและศัตรูพืชทุกชนิด จนทำให้ต้นยางเสียหาย (ตาย หักโค่น จนไม่สามารถเติบโตหรือเก็บเกี่ยวผลผลิตต่อไปได้) ในคราวเดียวกันไม่น้อยกว่า ๒๐ ต้น/ไร่ โดยสามารถแจ้งขอรับความช่วยเหลือต่อเจ้าหน้าที่ กยท. สาขาในพื้นที่ที่สวนยางนั้นตั้งอยู่ ภายใน ๓๐ วัน นับจากวันที่ประสบภัย

**ประชุม :** รับทราบ



### ๕.๓ โรครากเน่าในสวนปาล์มน้ำมัน

ประธาน :  
เกษตรกรจังหวัด :  
นครศรีธรรมราช

ขอเชิญเกษตรกรจังหวัดนครศรีธรรมราช

ในจังหวัดนครศรีธรรมราช การระบาดของโรคลำต้นเน่าในต้นปาล์ม ในอำเภอหัวไทร อำเภอเชียรใหญ่ อำเภอร่อนพิบูลย์ อำเภอเฉลิมพระเกียรติ อำเภอปากพนัง และอำเภอชะอวด สาเหตุก่อโรคเกิดจากเชื้อเห็ดที่มีชื่อว่ากาโนเดอร์มา เป็นดอกเห็ดคล้ายเห็ดหลินจือ การพบดอกเห็ดบนต้นปาล์มนั้นแสดงว่าเส้นใยของเชื้อราได้เข้าไปทำลายเซลล์ในลำต้นปาล์มน้ำมัน ได้เป็นจำนวนมากแล้ว มักจะทำให้ต้นปาล์มน้ำมันยืนต้นตายได้ภายใน ๒-๓ ปี หลังแสดงอาการของโรค ลักษณะของต้นปาล์มที่ติดเชื้อกาโนเดอร์มาทางใบล่างหักพับ โดยไม่พบร่องรอยการเข้าทำลายของแมลงศัตรูพืช ทางใบยอดที่ไม่คล้อย่างน้อย ๒-๓ ใบ ใบปาล์มสีเหลือง ลักษณะเหมือนขาดธาตุไนโตรเจนและโพแทสเซียม ใบด้านล่างจะเหลืองหรือใบยอดมีจุดสีเหลืองปนเขียว ใบยอดอ่อนตัวลงและเริ่มเน่าเนื้อเยื่อบริเวณโคนต้นถูกทำลายจากเชื้อรา หากสังเกตดี ๆ จะพบเห็นเส้นใยของเชื้อราสีขาวอยู่บริเวณโคนต้น เคาะบริเวณลำต้นจะได้ยินเสียงดังเปราะๆ เพราะเนื้อลำต้นเริ่มกลวงจากการถูกทำลายของโรค มีเชื้อเห็ดกาโนเดอร์มา สีขาว งอกออกมาจากโคนต้น ดอกเห็ดกาโนเดอร์มาจะอยู่ตามลำต้นของปาล์ม ทั้งปาล์มที่ยังมีชีวิตอยู่และต้นปาล์มที่ล้มไปแล้ว พบว่าดอกเห็ดที่โตเต็มที่จะมีสีน้ำตาลขนาดกว้างมากกว่า ๖ ซม. ขึ้นไป มีมาตรการเชิงรุกให้เจ้าหน้าที่ส่งเสริมการเกษตรเร่งประชาสัมพันธ์และสร้างการรับรู้ให้กับเกษตรกรผู้ปลูกปาล์มน้ำมันเพื่อเป็นแนวทางในการเฝ้าระวังและป้องกันการระบาดของโรคลำต้นเน่าของปาล์มน้ำมันที่มักจะเกิดขึ้นในช่วงฤดูฝน เนื่องจากสภาพแวดล้อมเหมาะต่อการเจริญเติบโตของเชื้อราซึ่งเป็นสาเหตุของโรคลำต้นเน่า

ขอให้ทุกหน่วยงานประชาสัมพันธ์เกษตรกรควรหมั่นสำรวจสวนและสังเกตอาการของต้นปาล์มน้ำมันอย่างสม่ำเสมอ หากพบอาการดังกล่าวให้รีบแจ้งมาที่สำนักงานเกษตรจังหวัดหรือสำนักงานเกษตรอำเภอใกล้บ้าน

ขอความร่วมมือศูนย์เทคโนโลยีเกษตรและนวัตกรรม ในการพัฒนาชีวภัณฑ์ในการกำจัดโรครากเน่าในสวนปาล์มน้ำมัน

ประชุม : รับทราบ

เลิกประชุมเวลา ๑๒.๑๕ น.

(ลงชื่อ)

ผู้จัดรายงานการประชุม

(นางปิยะนันท์ เต็มภานะ)

เจ้าหน้าที่บริหารงานทั่วไป

(ลงชื่อ)

ผู้ตรวจรายงานการประชุม

(นางอรัญญา อินรงค์)

นักวิเคราะห์นโยบายและแผนชำนาญการ