

ข้อมูลพื้นฐานของจังหวัดนครศรีธรรมราช ประจำเดือนเมษายน 2567

1. ข้อมูลด้านการเกษตรของจังหวัด

1.1 **พื้นที่** พื้นที่ของจังหวัดนครศรีธรรมราชทั้งหมด 6,214,064 ไร่ เป็นพื้นที่เกษตรกรรม 3,414,306 ไร่ (54.94 % ของพื้นที่ทั้งหมด)

- พื้นที่นา 265,139 ไร่ (7.77 % ของพื้นที่เกษตรกรรม)
- พืชไร่ 176 ไร่ (0.01 % ของพื้นที่เกษตรกรรม)
- ไม้ยืนต้น 2,669,381 ไร่ (78.18 % ของพื้นที่เกษตรกรรม)
- ไม้ผล 212,135 ไร่ (6.21 % ของพื้นที่เกษตรกรรม)
- พืชผัก/ไม้ดอก/ไม้ประดับ 12,220 ไร่ (0.36% ของพื้นที่เกษตรกรรม)
- เนื้อที่ใช้ประโยชน์การเกษตรอื่นๆ 255,255 ไร่ (7.48 % ของพื้นที่เกษตรกรรม)

1.2 **พื้นที่ชลประทานในจังหวัดนครศรีธรรมราช**

การพัฒนาแหล่งน้ำในจังหวัดนครศรีธรรมราช ในระบบชลประทานมีพื้นที่ชลประทาน 936,845 ไร่ แยกได้ดังนี้

1. **แหล่งน้ำขนาดใหญ่** จำนวน 1 โครงการ คือ โครงการพัฒนาพื้นที่ลุ่มน้ำปากพนังอันเนื่องมาจากพระราชดำริ พื้นที่โครงการ 521,500 ไร่ พื้นที่ชลประทาน 480,000 ไร่ ลักษณะโครงการเก็บกักน้ำ ป้องกันน้ำเค็มและกักเก็บน้ำ 66.13 ล้านลูกบาศก์เมตร

2. **แหล่งน้ำขนาดกลาง** จำนวน 13 โครงการ พื้นที่ชลประทาน 187,250 ไร่ เก็บกักน้ำได้ 213.25 ล้านลูกบาศก์เมตร ได้แก่

- 1) ฝ่ายคลองท่าเรือรี ตำบลสีซืด อำเภอสีชล
- 2) ฝ่ายคลองอ้ายเขียว ตำบลอินคีรี อำเภอพรหมคีรี
- 3) ปตร.คลองท่าจันทร์ ตำบลท้องเนียน อำเภอสีชล
- 4) ฝ่ายคลองคูถนน ตำบลไทยบุรี อำเภอท่าศาลา
- 5) ฝ่ายคลองสังข์ ตำบลท่ายาง อำเภอทุ่งใหญ่
- 6) ปตร.ทุ่งนาเมืองชัย ตำบลท่ายาง อำเภอทุ่งใหญ่
- 7) อ่างเก็บน้ำคลองกะทูน ตำบลกะทูน อำเภอพิปูน
- 8) อ่างเก็บน้ำคลองดินแดง ตำบลเขาพระ อำเภอพิปูน
- 9) ฝ่ายคลองท่าดี ตำบลกำแพงเขา อำเภอเมือง
- 10) ฝ่ายคลองเสาธง ตำบลขุนทะเล อำเภอลานสกา
- 11) ฝ่ายคลองไม้เสียบ ตำบลเกาะจันทร์ อำเภอชะอวด
- 12) อ่างเก็บน้ำห้วยน้ำใส ตำบลวังอ่าง อำเภอชะอวด

13) ฝ่ายคลองทำน ต้าบลเทพราช อำเภอสิชล

3. แหล่งน้ำขนาดเล็ก มีจำนวน 474 โครงการ พื้นที่รับประโยชน์ 314,737 ไร่ เกือบกักน้ำได้

17.77 ล้านลูกบาศก์เมตร แยกเป็น

1) โครงการชลประทานขนาดเล็ก 221 โครงการ	พื้นที่ 314,737 ไร่
2) โครงการขุดลอกหนองน้ำธรรมชาติ 140 โครงการ	พื้นที่ 70,220 ไร่
3) งานศูนย์เกษตรกรรมเคลื่อนที่ 116 โครงการ	พื้นที่ 60,180 ไร่
4) โครงการสถานีสูบน้ำด้วยไฟฟ้า 16 โครงการ	พื้นที่ 22,340 ไร่

4. การคาดการณ์ความต้องการใช้น้ำของจังหวัด ปี 2567 จำแนก 4 ด้าน

แผนการจัดสรรน้ำฤดูฝน 1,303.13 ล้าน ลบ.ม.

1) อุปโภค-บริโภค	45.12 ล้าน ลบ.ม.
2) ระบบนิเวศน์	257.30 ล้าน ลบ.ม.
3) เกษตรกรรม	1,000.71 ล้าน ลบ.ม.
4) อุตสาหกรรม	- ล้าน ลบ.ม.

แผนการจัดสรรน้ำฤดูแล้ง 466.00 ล้าน ลบ.ม.

1) อุปโภค-บริโภค	34.00 ล้าน ลบ.ม.
2) ระบบนิเวศน์	76.00 ล้าน ลบ.ม.
4) เกษตรกรรม	356.00 ล้าน ลบ.ม.
5) อุตสาหกรรม	- ล้าน ลบ.ม.

หมายเหตุ :

- 1) โครงการพัฒนาแหล่งน้ำขนาดเล็กทุกประเภท จะไม่คิดเป็นพื้นที่ชลประทาน แต่สามารถคิดพื้นที่รับผลประโยชน์ได้
- 2) พื้นที่รับผลประโยชน์จากงานพัฒนาแหล่งน้ำขนาดเล็กได้แก่พื้นที่การเกษตร การอุปโภค-บริโภคการเลี้ยงสัตว์ ฯลฯ
- 3) เนื่องจากงานพัฒนาแหล่งน้ำขนาดเล็กส่วนใหญ่ได้ถ่ายโอนให้แก่ อบต. แล้ว และงานประเภทนี้ถ้าไม่ได้รับการดูแล บำรุงรักษาให้คงสภาพดั้งเดิม สภาพการใช้น้ำหรือพื้นที่รับผลประโยชน์อาจเปลี่ยนไป เช่น โครงการขุดลอกหนองน้ำหรือคลองธรรมชาติบางแห่ง อาจตื่นเขินจนใช้การไม่ได้ ซึ่งจะต้องปรับปรุงใหม่ ซึ่งในการปรับปรุงโครงการดังกล่าวนี้ อบต. สามารถขอใช้งบประมาณจากองค์กรปกครองส่วนท้องถิ่นได้

1.2 สถานการณ์ด้านทรัพยากรการผลิตและแนวโน้ม

1) ปริมาณน้ำทิ้ง 4 อ่างเก็บน้ำ มีความจุรวม 212.20 ล้านลูกบาศก์เมตร ปัจจุบันเก็บกักน้ำ รวม 146.37 ล้านลูกบาศก์เมตร คิดเป็นร้อยละ 68.98 ความจุทั้งหมด (ข้อมูล ณ วันที่ 30 เมษายน 2567)

ที่มา : โครงการชลประทานนครศรีธรรมราช

2) ปริมาณฝน ปี 2566 = 3,518.9 มิลลิเมตร ปริมาณฝนสะสมปี 2567 = 203.3 มิลลิเมตร (ประจำวันที่ 30 เมษายน 2567)

ที่มา : ศูนย์อุตุนิยมวิทยาภาคใต้ฝั่งตะวันออก

3) การใช้ประโยชน์และความเหมาะสมของดินเพื่อการเพาะปลูก (Agri-Map analytic) 2,933,516.38 ไร่ แบ่งเป็น พื้นที่ทำการเกษตรที่เหมาะสม 2,457,695.50 ไร่ พื้นที่ทำการเกษตรที่ไม่เหมาะสม 475,820.88 ไร่ ประกอบด้วย

(1) ข้าว	297,351.28	ไร่
พื้นที่ทำการเกษตรที่เหมาะสม	281,166.94	ไร่
พื้นที่ทำการเกษตรที่ไม่เหมาะสม	757.69	ไร่
(2) ปาล์มน้ำมัน	496,411.79	ไร่
พื้นที่ทำการเกษตรที่เหมาะสม	278,070.16	ไร่
พื้นที่ทำการเกษตรที่ไม่เหมาะสม	18,118.40	ไร่
(3) ยางพารา	1,539,050.38	ไร่
พื้นที่ทำการเกษตรที่เหมาะสม	660,267.90	ไร่
พื้นที่ทำการเกษตรที่ไม่เหมาะสม	347,339.96	ไร่
(4) มะพร้าว	116,461.36	ไร่
พื้นที่ทำการเกษตรที่เหมาะสม	58.37	ไร่
พื้นที่ทำการเกษตรที่ไม่เหมาะสม	2,089.21	ไร่
(5) ทูเรียน	179,548.24	ไร่
พื้นที่ทำการเกษตรที่เหมาะสม	104,340.37	ไร่
พื้นที่ทำการเกษตรที่ไม่เหมาะสม	25,187.96	ไร่
(6) มังคุด	217,506.22	ไร่
พื้นที่ทำการเกษตรที่เหมาะสม	119,220.78	ไร่
พื้นที่ทำการเกษตรที่ไม่เหมาะสม	31,373.14	ไร่
(7) เงาะ	43,655.41	ไร่
พื้นที่ทำการเกษตรที่เหมาะสม	23,475.40	ไร่
พื้นที่ทำการเกษตรที่ไม่เหมาะสม	6,268.06	ไร่
(8) กาแฟโรบัสต้า	245.49	ไร่
พื้นที่ทำการเกษตรที่เหมาะสม	184.57	ไร่
พื้นที่ทำการเกษตรที่ไม่เหมาะสม	2.35	ไร่

(<http://agri-map-online.moac.go.th/>, พื้นที่เพาะปลูกในชั้นความเหมาะสม ณ วันที่ 22 มกราคม 2567)

1.4 ขนาดเศรษฐกิจของจังหวัด (GPP)

ผลิตภัณฑ์มวลรวมจังหวัด (GPP) จังหวัดนครศรีธรรมราช ปี 2564 เท่ากับ 186,126 ล้านบาท โดยแบ่งออกเป็นผลผลิตภาคบริการ จำนวน 87,943 ล้านบาท ร้อยละ 47.25 ผลผลิตภาคเกษตร จำนวน 55,342 ล้านบาท ร้อยละ 29.73 ผลผลิตภาคอุตสาหกรรม จำนวน 42,841 ล้านบาท ร้อยละ 23.02 ตามลำดับ และจังหวัดนครศรีธรรมราช มีครัวเรือนประชากร 598,592 ครัวเรือน ครัวเรือนเกษตรกร 154,862 ครัวเรือน แรงงานภาคเกษตร 334,014.20 ราย

1.5 พืชเศรษฐกิจที่สำคัญ การพยากรณ์สถานการณ์การผลิต ปี 2567 ได้แก่

- 1) ยางพารา เกษตรกร จำนวน 145,145 ราย เนื้อที่ยืนต้น 1,843,006 ไร่ พื้นเนื้อที่กรีดยาง 1,749,249 ไร่ ผลผลิต 388,333 ตัน ผลผลิตต่อไร่ 222 กก./ไร่
- 2) ข้าวนาปี 2566/67 เกษตรกร จำนวน 17,544 ราย เนื้อที่เพาะปลูก 166,962 ไร่ เนื้อที่เก็บเกี่ยว 163,712 ไร่ ผลผลิต 78,091 ตัน ผลผลิตต่อไร่ 477 กก./ไร่
ข้าวนาปรัง เนื้อที่เพาะปลูก 3,895 ไร่ เนื้อที่เก็บเกี่ยว 3,895 ไร่ ผลผลิต 1,749 ตัน ผลผลิตต่อไร่ 449 กก./ไร่
- 3) ปาล์มน้ำมัน เกษตรกร จำนวน 65,821 ราย เนื้อที่ยืนต้น 722,174 ไร่ เนื้อที่ให้ผล 675,479 ไร่ ผลผลิต 2,137,891 ตัน ผลผลิตต่อไร่ 3,165 กก./ไร่
- 4) ทูเรียน เกษตรกร จำนวน 19,321 ราย เนื้อที่ยืนต้น 108,765 ไร่ เนื้อที่ให้ผล 73,512 ไร่ ผลผลิต 82,058 ตัน ผลผลิตต่อไร่ 1,116 กก./ไร่
- 5) มังคุด เกษตรกร จำนวน 31,099 ราย เนื้อที่ยืนต้น 96,459 ไร่ เนื้อที่ให้ผล 93,332 ไร่ ผลผลิต 38,680 ตัน ผลผลิตต่อไร่ 414 กก./ไร่
- 6) เงาะ เกษตรกร จำนวน 6,779 ราย เนื้อที่ยืนต้น 12,421 ไร่ เนื้อที่ให้ผล 12,259 ไร่ ผลผลิต 5,118 ตัน ผลผลิตต่อไร่ 417 กก./ไร่
- 7) ลองกอง เกษตรกร จำนวน 9,308 ราย เนื้อที่ยืนต้น 10,485 ไร่ เนื้อที่ให้ผล 10,463 ไร่ ผลผลิต 937 ตัน ผลผลิตต่อไร่ 90 กก./ไร่

ข้อมูล : สำนักงานเศรษฐกิจการเกษตรที่ 8 ณ 15 มีนาคม 2567

1.6 สถานการณ์การผลิตและราคาสินค้าเกษตรที่สำคัญ

สถานการณ์การกระจายผลผลิตด้านพืช รายเดือน มีดังนี้

- 1) ยางพารา ปี 2567 ผลผลิตประมาณ 388,333 ตัน กระจายผลผลิตทั้งปี 2567 หน่วย : ตัน

ม.ค.	ก.พ.	มี.ค.	เม.ย.	พ.ค.	มิ.ย.	ก.ค.	ส.ค.	ก.ย.	ต.ค.	พ.ย.	ธ.ค.
50,095	33,474	12,543	10,291	22,096	29,902	32,542	37,358	38,018	37,785	37,396	46,833

- 2) ข้าวนาปรัง ปี 2566/2567 ผลผลิตประมาณ 1,749 ตัน กระจายผลผลิตทั้งปี 2567 หน่วย : ตัน

ม.ค.	ก.พ.	มี.ค.	เม.ย.	พ.ค.	มิ.ย.	ก.ค.	ส.ค.	ก.ย.	ต.ค.	พ.ย.	ธ.ค.
0	0	0	0	0	129.951	597.896	309.748	546.65	164.756	-	-

- 3) ข้าวนาปี ปี 2567/68 ผลผลิตประมาณ 78,091 ตัน กระจายผลผลิตทั้งปี 2567 หน่วย : ตัน

ก.ค. 67	ส.ค. 67	ก.ย.67	ต.ค. 67	พ.ย.67	ธ.ค.67	ม.ค.68	ก.พ.68	มี.ค. 68	เม.ย. 68	พ.ค.68
-	-	-	29,830	10,089	3,085	2,811	5,584	8,278	9,996	8,418

4) ปาล์มน้ำมัน ปี 2567 ผลผลิตประมาณ 2,137,891 ตัน กระจายผลผลิตทั้งปี 2567 หน่วย : ตัน

ม.ค.	ก.พ.	มี.ค.	เม.ย.	พ.ค.	มิ.ย.	ก.ค.	ส.ค.	ก.ย.	ต.ค.	พ.ย.	ธ.ค.
125,922	168,466	194,548	207,162	185,141	171,245	162,266	181,507	199,679	199,893	184,286	157,776

5) ทูเรี่ยน ผลผลิตประมาณ 82,058 ตัน กระจายผลผลิตทั้งปี 2567 หน่วย : ตัน

ม.ค.	ก.พ.	มี.ค.	เม.ย.	พ.ค.	มิ.ย.	ก.ค.	ส.ค.	ก.ย.	ต.ค.	พ.ย.	ธ.ค.
7,139	3,446	804	0	0	7,681	16,896	13,974	6,392	3,652	12,842	9,232

6) มังคุด ผลผลิตประมาณ 38,680 ตัน กระจายผลผลิตทั้งปี 2567 หน่วย : ตัน

ม.ค.	ก.พ.	มี.ค.	เม.ย.	พ.ค.	มิ.ย.	ก.ค.	ส.ค.	ก.ย.	ต.ค.	พ.ย.	ธ.ค.
1,597	193	66	0	97	8,830	4,568	6,502	5,048	39	5,338	6,402

7) เงาะ ผลผลิตประมาณ 5,118 ตัน กระจายผลผลิตทั้งปี 2567 หน่วย : ตัน

ม.ค.	ก.พ.	มี.ค.	เม.ย.	พ.ค.	มิ.ย.	ก.ค.	ส.ค.	ก.ย.	ต.ค.	พ.ย.	ธ.ค.
147	91	0	0	0	1,006	1,311	1,219	653	0	435	256

8) ลองกอง ผลผลิตประมาณ 937 ตัน กระจายผลผลิตทั้งปี 2567 หน่วย : ตัน

ม.ค.	ก.พ.	มี.ค.	เม.ย.	พ.ค.	มิ.ย.	ก.ค.	ส.ค.	ก.ย.	ต.ค.	พ.ย.	ธ.ค.
48	2	0	0	0	136	150	389	165	0	14	33

1.7 ข้อมูลแปลงใหญ่จังหวัดนครศรีธรรมราช

พื้นที่แปลงใหญ่ทั้งหมดภายในจังหวัดนครศรีธรรมราช พื้นที่ 117,090.12 ไร่ เกษตรกร จำนวน 10,867 ราย แปลงใหญ่ จำนวน 234 แปลง สำหรับปีงบประมาณ ปี 2567 มีแปลงใหญ่ จำนวน 25 แปลง เกษตรกร จำนวน 1,037 ราย พื้นที่ จำนวน 9,529.89 ไร่ ดังนี้

ชนิดสินค้า	จำนวน(แปลง)	เกษตรกร(ราย)	พื้นที่(ไร่)
ข้าว	1	58	871.25
ปลาดุก	1	30	26.14
ปทุมทะเล	1	40	183
โคเนื้อ	3	137	1,855.00
ผึ้งโพรง	2	113	627
จำปาตะ	1	32	200
ทุเรียน	4	165	1,003.25

ชนิดสินค้า	จำนวน(แปลง)	เกษตรกร(ราย)	พื้นที่(ไร่)
มังคุด	3	142	1,177.25
สละ	1	60	350
ปาล์มน้ำมัน	3	92	1,389.25
ยางพารา	5	168	1,847.75

1.8 สัตว์เศรษฐกิจที่สำคัญ ได้แก่

1.8.1 ปศุสัตว์

- | | | |
|-----------------|--------------------|----------------------------|
| 1) โคเนื้อ | เกษตรกร 39782 ราย | ปริมาณผลผลิต 214,194 ตัว |
| 2) โคนม | เกษตรกร 4 ราย | ปริมาณผลผลิต 111 ตัว |
| 3) กระบือ | เกษตรกร 197 ราย | ปริมาณผลผลิต 2,169 ตัว |
| 4) สุกร | เกษตรกร 4,253 ราย | ปริมาณผลผลิต 343,809 ตัว |
| 5) ไก่พื้นเมือง | เกษตรกร 66,898 ราย | ปริมาณผลผลิต 2,513,316 ตัว |
| 6) ไก่เนื้อ | เกษตรกร 676 ราย | ปริมาณผลผลิต 2,844,897 ตัว |
| 7) ไก่ไข่ | เกษตรกร 4,723 ราย | ปริมาณผลผลิต 864,861 ตัว |
| 8) แพะ | เกษตรกร 2,151 ราย | ปริมาณผลผลิต 48,336 ตัว |

ที่มา : สำนักงานปศุสัตว์จังหวัดนครศรีธรรมราช ณ วันที่ 4 เมษายน 2567

1.8.2 ประมง

- | | | |
|--------------------|-------------------|--|
| 1) กุ้งขาว/แวนนาไม | เกษตรกร 3,362 ราย | เนื้อที่เลี้ยง 24,328 ไร่
ปริมาณผลผลิต 17,338 ตัน |
| 2) ปลานิล | เกษตรกร 5,690 ราย | เนื้อที่เลี้ยง 10,593 ไร่
ปริมาณผลผลิต 7,115.59 ตัว |
| 3) ปลาดุก | เกษตรกร 1,939 ราย | เนื้อที่เลี้ยง 11,259 ไร่
ปริมาณผลผลิต 1,320 ตัน |
| 4) ปูทะเล/ปูดำ | เกษตรกร 3,172 ราย | เนื้อที่เลี้ยง 14,164 ไร่
ปริมาณผลผลิต 800 ตัน |
| 5) กบ | เกษตรกร 266 ราย | เนื้อที่เลี้ยง 25 ไร่
ปริมาณผลผลิต 624 ตัน |
| 6) ปลากระพง | เกษตรกร 438 ราย | เนื้อที่เลี้ยง 1,305 ไร่
ปริมาณผลผลิต 550 ตัน |
| 7) ปลาหมอไทย | เกษตรกร 245 ราย | เนื้อที่เลี้ยง 233 ไร่
ปริมาณผลผลิต 155 ตัน |

ที่มา : สำนักงานประมงจังหวัดนครศรีธรรมราช ข้อมูล ณ 4 เมษายน 2567

2. สินค้าที่ได้รับการรับรองมาตรฐาน/สินค้าเด่น/สินค้า GI ของจังหวัดนครศรีธรรมราช

2.1 สินค้าที่ได้รับการรับรองมาตรฐาน ของจังหวัดนครศรีธรรมราช สำหรับข้อมูลการรับรองมาตรฐาน เกษตรอินทรีย์/มาตรฐาน GAP ของจังหวัด

2.1.1 เกษตรอินทรีย์ การรับรองมาตรฐานเกษตรอินทรีย์ (ด้านพืช ข้าว ประมง ปศุสัตว์) เกษตรกร รวม 126 ราย พื้นที่ รวม 148 แปลง/ฟาร์ม 1,074.25 ไร่/1 ฟาร์ม

- 1) พืช -ไม่มี-
- 2) ข้าว จำนวน 125 ราย พื้นที่ 148 แปลง/1,073.75 ไร่
- 3) ประมง -ไม่มี-
- 4) ปศุสัตว์ จำนวน 1 ราย พื้นที่ 1 ฟาร์ม/0.5 ไร่

2.1.2 GAP การรับรองมาตรฐานสินค้าเกษตรปลอดภัย (ด้านพืช ข้าว ประมง ปศุสัตว์) เกษตรกร รวม 16,209 ราย พื้นที่ รวม 22,689 แปลง / 608 ฟาร์ม / 114,038.23 ไร่

- 1) พืช จำนวน 15,529 ราย พื้นที่ 22,689 แปลง/107,883.23 ไร่
- 2) ข้าว -ไม่มี-
- 3) ประมง จำนวน 371 ราย พื้นที่ 371 ฟาร์ม/2,551 ไร่
- 4) ปศุสัตว์ จำนวน 387 ราย พื้นที่ 387 ฟาร์ม/3,231 ไร่ จำนวน 3,347,750 ตัว

2.2 สินค้าเด่น/สินค้า GI ของจังหวัดนครศรีธรรมราช

1) สินค้าเด่น ได้แก่ มังคุด แบ่งเป็นมังคุดภูเขา ผลโต เปลือกหนา ผิวมันสวย รสชาติหวานอมเปรี้ยว และมังคุดพื้นราบ ผลเล็ก เปลือกบาง เนื้อในสีขาว รสชาติหวานเข้ม โดยมีเกษตรกร จำนวน 31,099 ราย เนื้อที่เพาะปลูก 96,474 ไร่ เนื้อที่ให้ผล 92,387 ไร่ ปริมาณผลผลิตทั้งปี 2566 จำนวน 43,533 ตัน ผลผลิตต่อไร่ 471 กก./ไร่

2) สินค้า GI ได้แก่ ส้มโอทับทิมสยาม ลักษณะเด่น รูปทรงหยดน้ำมีขนนุ่มทั่วผล และเนื้อที่มีสีแดงทับทิม ปลูกในจังหวัดนครศรีธรรมราช 4,900 ไร่ เกษตรกร จำนวน 1,060 ราย ผลผลิต 9,189,900 กิโลกรัม ผลผลิตต่อไร่ 2,585.21 กิโลกรัม ทั้งนี้เกษตรกร/ผู้ประกอบการ ที่ได้รับอนุญาตให้ใช้ตราสัญลักษณ์สิ่งบ่งชี้ทางภูมิศาสตร์ (GI) “ส้มโอทับทิมสยามปากพนัง” จำนวน 17 ราย พื้นที่โดยประมาณ 350 กว่าไร่

3. สหกรณ์ (ทั้งในภาคการเกษตรและนอกภาคการเกษตร)

3.1 สหกรณ์ (ทั้งในภาคการเกษตรและนอกภาคการเกษตร)

1) จำนวนสหกรณ์ในจังหวัดนครศรีธรรมราช 143 สหกรณ์ (ข้อมูล ณ วันที่ 31 ธันวาคม 2566)

- สหกรณ์ภาคการเกษตร จำนวน 100 สหกรณ์
- สหกรณ์การเกษตร จำนวน 94 สหกรณ์
 - สหกรณ์ประมง จำนวน 4 สหกรณ์
 - สหกรณ์นิคม จำนวน 2 สหกรณ์
- สหกรณ์นอกภาคการเกษตร จำนวน 43 สหกรณ์

- สหกรณ์ออมทรัพย์ จำนวน 19 สหกรณ์
- สหกรณ์ร้านค้า จำนวน 3 สหกรณ์
- สหกรณ์บริการ จำนวน 15 สหกรณ์
- สหกรณ์เครดิตยูเนียน จำนวน 6 สหกรณ์

สมาชิกสหกรณ์ทั้งหมด 204,881 ราย (ข้อมูล ณ วันที่ 31 ธันวาคม 2565 จากระบบโปรไฟล์สหกรณ์)

- | | |
|---------------------------------|-------------------|
| จำนวนสมาชิกภาคการเกษตร | จำนวน 147,545 ราย |
| - สมาชิกสามัญ | จำนวน 141,958 ราย |
| - สมาชิกสมทบ | จำนวน 5,587 ราย |
| จำนวนสมาชิกสมาชิกนอกภาคการเกษตร | จำนวน 57,336 ราย |
| - สมาชิกสามัญ | จำนวน 55,483 ราย |
| - สมาชิกสมทบ | จำนวน 1,853 ราย |

2) มูลค่าธุรกิจสหกรณ์รวมทั้งสิ้น 12,105,342,954.66 บาท (ข้อมูลตั้งแต่ 1 ตุลาคม – 31 ธันวาคม 2566)

3) ผลการประเมินความเข้มแข็งของสหกรณ์ (ณ วันที่ 31 สิงหาคม 2566)

- | | |
|------------------|---------------|
| 4.1) ระดับชั้น 1 | จำนวน 47 แห่ง |
| 4.2) ระดับชั้น 2 | จำนวน 37 แห่ง |
| 4.3) ระดับชั้น 3 | จำนวน 58 แห่ง |
| 4.4) ระดับชั้น 4 | จำนวน - แห่ง |

3.2 กลุ่มเกษตรกร

1) จำนวนกลุ่มเกษตรกรในจังหวัดนครศรีธรรมราช 83 กลุ่ม (ข้อมูล ณ วันที่ 31 ธันวาคม 2566)

- | | |
|---------------------------|-----------------------|
| กลุ่มเกษตรกร | จำนวน 83 กลุ่มเกษตรกร |
| - กลุ่มเกษตรกรทำนา | จำนวน 28 กลุ่มเกษตรกร |
| - กลุ่มเกษตรกรทำสวน | จำนวน 32 กลุ่มเกษตรกร |
| - กลุ่มเกษตรกรเลี้ยงสัตว์ | จำนวน 11 กลุ่มเกษตรกร |
| - กลุ่มเกษตรกรทำไร่ | จำนวน 4 กลุ่มเกษตรกร |
| - กลุ่มเกษตรกรทำประมง | จำนวน 6 กลุ่มเกษตรกร |
| - กลุ่มเกษตรกรอื่น ๆ | จำนวน 2 กลุ่มเกษตรกร |

สมาชิกกลุ่มเกษตรกร ทั้งหมด 7,718 ราย (ข้อมูล ณ วันที่ 31 ธันวาคม 2565 จากระบบโปรไฟล์กลุ่มเกษตรกร)

- | | |
|---------------------------|--------------------------|
| - สมาชิกสามัญ | จำนวน 7,247 ราย |
| - กลุ่มเกษตรกรทำนา | จำนวน 1,875 กลุ่มเกษตรกร |
| - กลุ่มเกษตรกรทำสวน | จำนวน 3,696 กลุ่มเกษตรกร |
| - กลุ่มเกษตรกรเลี้ยงสัตว์ | จำนวน 729 กลุ่มเกษตรกร |
| - กลุ่มเกษตรกรทำไร่ | จำนวน 300 กลุ่มเกษตรกร |

- กลุ่มเกษตรกรทำประมง จำนวน 504 กลุ่มเกษตรกร
- กลุ่มเกษตรกรอื่น ๆ จำนวน 143 กลุ่มเกษตรกร
- 2) มูลค่าธุรกิจกลุ่มเกษตรกร รวมทั้งสิ้น 94,452,226.76 บาท (ข้อมูลตั้งแต่ 1 ตุลาคม – 31 ธันวาคม 2566)
- 3) ผลการประเมินความเข้มแข็งของกลุ่มเกษตรกร (ณ วันที่ 31 สิงหาคม 2566)
 - 4.1) ระดับชั้น 1 จำนวน 1 แห่ง
 - 4.2) ระดับชั้น 2 จำนวน 24 แห่ง
 - 4.3) ระดับชั้น 3 จำนวน 57 แห่ง
 - 4.4) ระดับชั้น 4 จำนวน - แห่ง

4. งบประมาณ ปี 2567 รวมทั้งสิ้น 123.88 ล้านบาท แบ่งเป็น

4.1 งบประมาณของส่วนราชการต้นสังกัด (Function Base)

1) งบประมาณรวมทั้งสิ้น 118.88 ล้านบาท ผลการเบิกจ่าย 5.38 ล้านบาท คิดเป็นร้อยละ 6.1 จำแนกเป็น งบดำเนินงาน 52.978 ล้านบาท งบลงทุน - ล้านบาท งบรายจ่าย - ล้านบาท

2) ผลการดำเนินงาน/ผลการปฏิบัติราชการสำคัญ (แผนงานโครงการจำแนกตามพืช ปศุสัตว์ ประมง กลุ่ม/สหกรณ์ ชลประทาน

2.1) ด้านพืช : กิจกรรมการพัฒนาเกษตรกร โครงการส่งเสริมการใช้เครื่องจักรกลทางการเกษตร ยกระดับคุณภาพมาตรฐานสินค้าเกษตร ส่งเสริมการใช้สารชีวภัณฑ์และแมลงศัตรูธรรมชาติทดแทนสารเคมีทางการเกษตร ส่งเสริมและพัฒนาสินค้าเกษตรชีวภาพ พัฒนาเกษตรกรมัยยั่งยืน พัฒนาเกษตรกรเข้าสู่มาตรฐานเกษตรอินทรีย์ ระบบส่งเสริมเกษตรแบบแปลงใหญ่ เพิ่มประสิทธิภาพการผลิตสินค้าเกษตร ส่งเสริมอาชีพด้านการเกษตร ตามอัตลักษณ์และภูมิปัญญาท้องถิ่น พัฒนาประสิทธิภาพโลจิสติกส์เกษตรเพื่อลดการสูญเสีย สร้างมูลค่าเพิ่มจากวัสดุเหลือใช้ทางการเกษตร ส่งเสริมการดำเนินงานโครงการอันเนื่องมาจากพระราชดำริ และส่งเสริมและพัฒนาแหล่งท่องเที่ยววิถีเกษตร

2.2) ด้านปศุสัตว์ : ส่งเสริมและพัฒนาการปศุสัตว์ พัฒนาระบบการเลี้ยงโคเนื้อ-กระบือ และสัตว์เล็ก ส่งเสริมการทำปศุสัตว์อินทรีย์ เกษตรทฤษฎีใหม่ ส่งเสริมการเลี้ยงสัตว์แบบแปลงใหญ่ สร้างเกษตรกรปราดเปรื่อง (Smart Farmer)

2.3) ด้านประมง : บริหารจัดการทรัพยากรประมง กิจกรรมหลักจัดระเบียบการทำประมง พัฒนาพื้นที่ลุ่มน้ำปากพนัง อันเนื่องมาจากพระราชดำริ สนับสนุนด้านการประมงตามพระราชดำริสมเด็จพระกนิษฐาธิราชเจ้า กรมสมเด็จพระเทพรัตนราชสุดาฯ สยามบรมราชกุมารี สร้างความเข้มแข็งกลุ่มผลิตด้านการประมง และยกระดับคุณภาพมาตรฐานสินค้าเกษตร

2.4) กลุ่ม/สหกรณ์ : ส่งเสริมเกษตรแบบแปลงใหญ่ในสถาบันเกษตรกร เป้าหมาย 25 แห่ง กำกับ ดูแล ตรวจสอบและคุ้มครองระบบสหกรณ์ ส่งเสริมและพัฒนาสหกรณ์/กลุ่มเกษตรกรให้มีมีความเข้มแข็งตามศักยภาพ ส่งเสริมและพัฒนาอาชีพภายใต้โครงการจัดทำที่ดินทำกินตามนโยบายรัฐบาล ส่งเสริมและพัฒนาสหกรณ์และกลุ่มเกษตรกรในพื้นที่โครงการอันเนื่องมาจากพระราชดำริ

2.5) ด้านชลประทาน : เพื่อสนับสนุนด้านการเติบโตบนคุณภาพชีวิตที่เป็นมิตรต่อสิ่งแวดล้อม สนับสนุนการบริหารจัดการน้ำและงานชลประทาน โครงการบรรเทาอุทกภัยเมืองนครศรีธรรมราช อันเนื่องมาจากพระราชดำริ

4.2 งบประมาณจังหวัด/กลุ่มจังหวัด (Area Base)

1) งบประมาณรวมทั้งสิ้น 5.0 ล้านบาท จำแนกเป็น งบดำเนินงาน 5.0 ล้านบาท งบลงทุน - ล้านบาท งบรายจ่าย - ล้านบาท

2) ผลการดำเนินงาน/ผลการปฏิบัติราชการสำคัญ (แผนงานโครงการจำแนกตามพืช ปศุสัตว์ ประมง กลุ่ม/สหกรณ์ ชลประทาน)

2.1) ด้านพืช : -

2.2) ด้านปศุสัตว์ : -

2.3) ด้านประมง : -

2.4) กลุ่ม/สหกรณ์ : -

2.5) ด้านชลประทาน : -

4.3 งบประมาณแผนงานบูรณาการพัฒนาศูนย์ที่ระดับภาค ของกระทรวงเกษตรและสหกรณ์

1) งบประมาณรวมทั้งสิ้น - ล้านบาท ผลการเบิกจ่าย - ล้านบาท คิดเป็นร้อยละ - จำแนกเป็น งบดำเนินงาน - ล้านบาท งบลงทุน - ล้านบาท งบรายจ่าย - ล้านบาท

2) ผลการดำเนินงาน/ผลการปฏิบัติราชการสำคัญ (แผนงานโครงการจำแนกตามพืช ปศุสัตว์ ประมง กลุ่ม/สหกรณ์ ชลประทาน)

2.1) ด้านพืช : -

2.2) ด้านปศุสัตว์ : -

2.3) ด้านประมง : -

2.4) กลุ่ม/สหกรณ์ : -

2.5) ด้านชลประทาน : -

5. รายงานผลโครงการตามนโยบายของสำนักงานเกษตรและสหกรณ์จังหวัดนครศรีธรรมราช

โครงการขับเคลื่อนการเกษตรระดับหมู่บ้านสู่การผลิตสินค้าเกษตรมูลค่าสูง (เกษตรมูลค่าสูง)

กระทรวงเกษตรและสหกรณ์มีโครงการขับเคลื่อนการเกษตรระดับหมู่บ้านสู่การผลิตสินค้าเกษตรมูลค่าสูง (เกษตรมูลค่าสูง) ซึ่งเป็นการบูรณาการระหว่างหน่วยงาน ในการสนับสนุนให้แต่ละหมู่บ้าน มีสินค้าเด่นเป็นอัตลักษณ์ของตนเอง และเพิ่มมูลค่าให้กับสินค้านั้น โดยนำนวัตกรรมและเทคโนโลยีมาใช้ อันจะส่งผลให้เกษตรกรในหมู่บ้านมีรายได้เข้าสู่ครัวเรือนมากขึ้น

ในปี ๒๕๖๗ สำนักงานเกษตรและสหกรณ์จังหวัดนครศรีธรรมราช ได้รวบรวมผลการดำเนินงานของหน่วยงานที่เกี่ยวข้อง สรุปได้ดังนี้

๑. ผลการคัดเลือกหมู่บ้าน และสินค้าเกษตร รายละเอียดดังนี้

ที่	อำเภอ	ข้อมูลหมู่บ้าน			สินค้า	ชื่อกลุ่ม	สมาชิก (ราย)
		หมู่ที่	หมู่บ้าน	ตำบล			
๑	เมืองนครศรีธรรมราช	๑	สวนพล	กำแพงเซา	มังคุด	แปลงใหญ่มังคุด หมู่ที่ ๑, ๒, ๓ ตำบลกำแพงเซา	๗๐
๒	พรหมคีรี	๔	โปน	อินคีรี	สละ	แปลงใหญ่สละบ้านโปนตำบลอินคีรี	๓๔
๓	ลานสกา	๕	คันเบ็ด	เขาแก้ว	จำปาตะ	แปลงใหญ่จำปาตะตำบลเขาแก้ว อำเภอลานสกา	๓๒
๔	ฉวาง	๒	คลองไชยใต้	กะเปียด	ทุเรียน	แปลงใหญ่ทุเรียนตำบลกะเปียดอำเภอฉวาง	๔๓
๕	พิปูน	๙	ทางหลวง	ยางค่อม	ยางพารา	แปลงใหญ่ยางพารากลุ่มเกษตรกรทำสวนยางค่อม	๓๑
๖	เชียรใหญ่	๑๑	ศาลาตะเคียน	การะเกด	การแปรรูปผลิตภัณฑ์จากโคเนื้อ	แปลงใหญ่โคเนื้ออำเภอเชียรใหญ่	๓๗
๗	ชะอวด	๔	ควนดินแดง	เกาะขันธุ์	มังคุด	แปลงใหญ่มังคุดตำบลเกาะขันธุ์ (กลุ่มชะอวดพูนผล)	๑๑๘
๘	ท่าศาลา	๕	สระแก้ว	สระแก้ว	โกโก้	วิสาหกิจชุมชนแปลงใหญ่โกโก้ตำบลสระแก้ว	๔๐
๙	ทุ่งสง	๑๐	บนควน	ที่วัง	- ปลาดุกร้า - ข้าว - เกรียบ	วิสาหกิจชุมชนแปรรูปผลผลิตทางการเกษตรชาววัง	๑๕

ที่	อำเภอ	ข้อมูลหมู่บ้าน			สินค้า	ชื่อกลุ่ม	สมาชิก (ราย)
		หมู่ที่	หมู่บ้าน	ตำบล			
					- ปุ๋ยหมัก	วิสาหกิจชุมชน กลุ่มบ้านบน ควน	๒๖
๑๐	นาบอน	๓	ทุ่งยวน	ทุ่งสง	- น้ำผึ้ง โพรงไทย สด และ แปรรูป	แปลงใหญ่ผึ้ง โพรงไทยตำบล ทุ่งสง อำเภอ นาบอน	๓๔
๑๑	ทุ่งใหญ่	๕	เขาหลัก	ทุ่งสัง	บ่อผ้าใบ ยางพารา	วิสาหกิจชุมชน หมอน ยางพารา รชต.	๑๑
๑๒	ปากพนัง	๑๗	เปี้ยะ	คลองน้อย	ส้มโอ ทับทิม สยาม	กลุ่มแปลงใหญ่ ส้มโอทับทิม สยามปากพนัง	๕๕
๑๓	ร่อนพิบูลย์	๘	ต้นกอ	ร่อนพิบูลย์	มังคุด	วิสาหกิจชุมชน กลุ่มปรับปรุง คุณภาพมังคุด บ้านต้นกอ	๗๗
๑๔	สิชล	๑	น้ำร้อน	สี่ขีด	ทุเรียน	กลุ่มเกษตรกร ผู้ปลูกทุเรียน	๓๐
๑๕	ขนอม	๘	คลองวัง	ควนทอง	มะพร้าว	วิสาหกิจชุมชน กลุ่มพัฒนาการ เกษตรและ แปรรูปผลผลิต ทางการเกษตร บ้านคลองวัง	๙
๑๖	หัวไทร	๖	ท่าจิก	เขาพังไกร	ข้าว	วิสาหกิจชุมชน แปลงใหญ่ข้าว หมู่ที่ ๖	๕๐
๑๗	บางขัน	๕	นิคมสาย สอง	บ้านนิคม	สละอินโด	แปลงใหญ่สละ อินโดอำเภอ บางขัน	๓๕
๑๘	ถ้าพรธรณรา	๖	ด่านช้าง	คลองเส	กาแฟ	แปลงใหญ่ กาแฟ ตำบล คลองเส อำเภอถ้า พรธรณรา	๔๕

ที่	อำเภอ	ข้อมูลหมู่บ้าน			สินค้า	ชื่อกลุ่ม	สมาชิก (ราย)
		หมู่ที่	หมู่บ้าน	ตำบล			
๑๙	จุฬารามณ์	๓	ลำห้วย	ควนหนองควัว	เครื่องแกง	วิสาหกิจชุมชนกลุ่มเครื่องแกงสมุนไพรบ้านลำห้วย	๒๖
๒๐	พระพรหม	๖	ห้วยพระ	นาสาร	มังคุด	กลุ่มเกษตรกรผลิตมังคุด	๑๐
๒๑	นบพิตำ	๙	ห้วยแห้ง	กรุงชิง	ทุเรียน	แปลงใหญ่ทุเรียนตำบลกรุงชิง อำเภอ นบพิตำ	๕๐
๒๒	ช้างกลาง	๙	จอมทอง	สวนขัน	มังคุด	กลุ่มเกษตรกรผู้ปลูกมังคุด	๒๐
๒๓	เฉลิมพระเกียรติ	๓	บางไทร	สวนหลวง	- ชาใบ บัวบก - ใบบัวบก สด	วิสาหกิจชุมชนกลุ่มส่งเสริมปลูกบัวบกบ้านบางไทร	๑๙

๒. การดำเนินการในส่วนของ คณะทำงานขับเคลื่อนฯ ในระดับอำเภอ (ทีมอำเภอ)

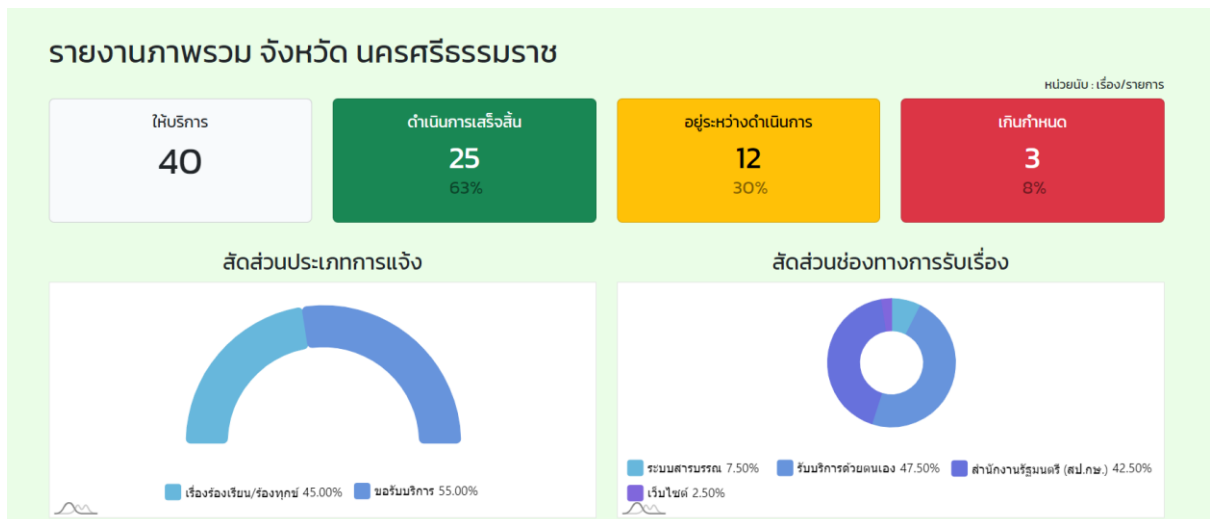
๒.๑ ได้จัดประชุมโดยผ่านกลไกของคณะทำงานขับเคลื่อนฯ ในระดับอำเภอ และ SCD เพื่อพิจารณาคัดเลือกหมู่บ้านที่มีศักยภาพในการขับเคลื่อนฯ สินค้าที่จะพัฒนาเป็นสินค้าเกษตรมูลค่าสูง และรับรองผลการคัดเลือกอาสาสมัครเกษตรกรหมู่บ้าน ครบทั้ง ๒๓ อำเภอ แล้ว

๒.๒ สำนักงานเกษตรอำเภอได้จัดทำเวทีประชาคม เพื่อทำแผนพัฒนาการเกษตรระดับหมู่บ้าน ครบทั้ง ๒๓ อำเภอแล้ว

๒.๓ สำนักงานเกษตรและสหกรณ์จังหวัดนครศรีธรรมราชได้รวบรวมแผนพัฒนาการเกษตรระดับหมู่บ้านนำเสนอในการประชุมคณะทำงานจัดทำแผนพัฒนาการเกษตรและสหกรณ์จังหวัดนครศรีธรรมราช เพื่อผลักดันโครงการดังกล่าวเข้าสู่แผนพัฒนาจังหวัด (พ.ศ. ๒๕๖๖ - ๒๕๗๐) เพื่อขอรับการสนับสนุนงบประมาณดำเนินการต่อไป

๒.๔ การจัดทำสื่อประชาสัมพันธ์ ข้อมูล ณ ๑ เม.ย. ๖๗ ได้ถ่ายทำ ตัดต่อ และอัปโหลด VTR ประชาสัมพันธ์โครงการฯ ลง youtube แล้ว ๑๒ อำเภอ คาดว่าจะดำเนินการแล้วเสร็จในเดือน เม.ย. ตามกำหนด

5.2 ศูนย์บริการเกษตรพิรุณราช กระทรวงเกษตรและสหกรณ์



ศูนย์บริการเกษตรพิรุณราช ศูนย์ระดับจังหวัดนครศรีธรรมราช

ศูนย์บริการเกษตรพิรุณราช กระทรวงเกษตรและสหกรณ์ ในส่วนของสำนักงานเกษตรและสหกรณ์จังหวัดนครศรีธรรมราช (สนง.กษ.นศ.) ได้รับเรื่องขอรับบริการจากเกษตรกร จำนวน ๕ เรื่อง ดำเนินการเสร็จเรียบร้อยแล้วทั้ง ๕ เรื่อง รายละเอียด ดังนี้ (ข้อมูลตั้งแต่วันที่ ๑๘ ตุลาคม ๒๕๖๖ ถึงวันที่ ๑๘ มีนาคม ๒๕๖๗)

เรื่องที่ ๑ : ขอให้หน่วยงานที่เกี่ยวข้องหารือร่วมกันในการแก้ไขปัญหาการบริหารจัดการน้ำ

สำนักงานสภาเกษตรกรจังหวัดนครศรีธรรมราช ได้รับการร้องขอจากเกษตรกรผู้ทำนาในเขตพื้นที่ลุ่มน้ำปากพนัง ว่า ให้ช่วยประสานหน่วยงานที่เกี่ยวข้อง เพื่อหารือร่วมกันในการแก้ไขปัญหาการบริหารจัดการน้ำ ดังนี้ (๑) ขอให้หน่วยงานชลประทาน จัดสรรน้ำให้ชาวนา ในช่วงต้นฤดูทำนาปรังและนาปี เนื่องจากชาวนาขาดแคลนน้ำในการเตรียมดินสำหรับการเพาะปลูก (๒) ขอทราบช่องทางติดต่อหน่วยงานชลประทาน ในการเปิดประตูระบายน้ำ เพื่อระบายน้ำที่ท่วมขัง และน้ำต้นทุนในคลองธรรมชาติออกสู่ทะเล ซึ่งจะทำให้พื้นที่คลองสามารถรองรับน้ำฝนได้ เนื่องจาก ในช่วงปลายฤดูทำนาปรังประมาณเดือนกันยายนถึงเดือนตุลาคม ภาคใต้จะเป็นช่วงฤดูฝน และข้าวจะอยู่ในช่วงเก็บเกี่ยว เมื่อฝนตกน้ำจะท่วมนาข้าว หรือพืชเศรษฐกิจอื่น ๆ เช่น ร่องมัน เป็นต้น ซึ่งเมื่อเกิดปัญหาดังกล่าว เกษตรกรไม่สามารถติดต่อหน่วยงานชลประทานได้ บางครั้งอาจจะต้องรอนานถึง ๑๕ วัน จึงจะระบายน้ำออกได้ ส่งผลให้ผลผลิตทางการเกษตรได้รับความเสียหาย เกษตรกรได้รับความเดือดร้อนเป็นอย่างมาก

ผลการดำเนินงาน : สำนักงานเกษตรและสหกรณ์จังหวัดนครศรีธรรมราช ดำเนินการจัดประชุมหน่วยงานชลประทานที่เกี่ยวข้องและผู้ร้อง ตลอดจนจนผู้มีส่วนได้ส่วนเสีย และได้นำส่งรายงานการประชุมให้หน่วยงานรับทราบและนำไปปฏิบัติต่อไปเรียบร้อยแล้ว

เรื่องที่ ๒ : ขอให้ขุดลอกคลอง และ ขยายประตูระบายน้ำของกรมชลประทาน ให้มีขนาดกว้างขึ้น

เกษตรกรขอรับบริการ ดังนี้ (๑) ขอให้ขุดลอกลำคลองที่มีสภาพตื้นเขิน (อำเภอปากพนังในเขตพื้นที่ชายฝั่งทะเลอ่าวไทย จะมีคลองน้ำเค็มอยู่จำนวนมาก ความกว้างประมาณ ๑๐ เมตร ซึ่งเกษตรกรจะนำน้ำเค็มในคลองดังกล่าวไปใช้ในการเลี้ยงกุ้ง) (๒) ขอให้ขยายประตูระบายน้ำให้มีขนาดกว้างขึ้น ตามความเหมาะสมในการระบายน้ำในคลองที่มีขนาดกว้าง ๑๐ เมตร เนื่องจาก ประตูระบายน้ำของกรมชลประทานมีขนาดกว้าง ๑.๒๐ เมตร

ไม่สามารถระบายน้ำได้อย่างมีประสิทธิภาพ ทำให้น้ำไม่สามารถหมุนเวียนได้ตามปกติ ส่งผลทำให้น้ำเสีย น้ำขาดแร่ธาตุที่จำเป็นในการเลี้ยงกุ้ง ต้นทุนของเกษตรกรเพิ่มมากขึ้น ในการซื้อแร่ธาตุเติมลงไปให้น้ำ เพื่อให้สามารถเลี้ยงกุ้งได้

ผลการดำเนินงาน : สำนักงานเกษตรและสหกรณ์จังหวัดนครศรีธรรมราช ได้จัดส่งรายงานการประชุม และสรุปมอบหมายการดำเนินการให้หน่วยงานที่เกี่ยวข้อง ดำเนินการตามมติที่ประชุมเพื่อบรรเทาความเดือดร้อนให้กับเกษตรกรแล้ว รวมทั้งได้แจ้งให้สำนักงานสภาเกษตรกรจังหวัดนครศรีธรรมราช แจ้งผู้ร้องทราบแนวทางการดำเนินงานแล้ว

เรื่องที่ ๓ : ขอให้กำจัดวัชพืชในคลอง และ ขอให้พัฒนาแหล่งน้ำนอกเขตชลประทาน

เกษตรกรขอรับบริการ ดังนี้ (๑) ขอให้กำจัดวัชพืชในลำคลองชะอวด คลองการะเกด คลองเชียรใหญ่จนถึงคลองปากพนัง เนื่องจากมีวัชพืชขัดขวางการไหลของน้ำ ทำให้น้ำเน่าเสีย เกษตรกรไม่สามารถใช้ประโยชน์จากน้ำในลำคลองได้ (๒) ขอให้พัฒนาแหล่งน้ำนอกเขตชลประทาน เนื่องจากพื้นที่อำเภอจุฬาภรณ์ อำเภอชะอวด ประสบปัญหาเรื่องน้ำท่วมและน้ำแล้งมาโดยตลอด ลำน้ำสาขาไม่เคยได้รับการพัฒนา ประกอบด้วย คลองนาหมอบุญ คลองท่ายาง อำเภอจุฬาภรณ์ คลองห้วยขัน คลองบ้านตุล คลองวังกลม อำเภอชะอวด ซึ่งจุดกำเนิดต้นน้ำมาจากภูเขาอ่าวศรีเมือง โดยมีข้อเสนอในการพัฒนาดังนี้ ๑) ขุดลอกลำคลองตลอดสาย ๒) จัดทำฝาย หรือ ประตู เปิด - ปิด น้ำ เพื่อเก็บกักน้ำไว้ใช้ในฤดูแล้ง ๓) ขุดลอกลำคลองชายเขา คลองช่องน้ำสา - หานกง ช่องค้ำควา ลงสู่คลองวังกลม (๔) ปรับพื้นที่ของลำคลอง ให้เป็นถนนและทางสัญจร เพื่ออำนวยความสะดวกให้กับเกษตรกร

ผลการดำเนินงาน สำนักงานเกษตรและสหกรณ์จังหวัดนครศรีธรรมราช ได้ส่งเรื่องดังกล่าวให้หน่วยงานที่เกี่ยวข้องพิจารณาดำเนินการ และกรมชลประทานได้ส่งเรื่องดังกล่าวให้ สำนักงานชลประทานที่ ๑๕ พิจารณาดำเนินการแล้ว ซึ่งหน่วยงานที่เกี่ยวข้องได้ประสานผู้ร้อง ดำเนินการสำรวจและพิจารณาความเหมาะสมการดำเนินการแล้ว

เรื่องที่ ๔ : ขอให้ติดตั้งเครื่องสูบน้ำมาติดตั้ง เพื่อเตรียมความพร้อมในการป้องกันผลกระทบ ต่อเกษตรกรผู้ปลูกปาล์มน้ำมันในพื้นที่ป่าพรุควนเคร็ง

ขอให้หน่วยงานที่เกี่ยวข้อง ตั้งแผนการบริหารจัดการน้ำในพื้นที่หลังจากเกษตรกรหว่านข้าว ได้ ๑๕ วัน เพื่อต้องการน้ำ ระหว่างเดือนมกราคม ๒๕๖๗ - วันที่ ๒๙ กุมภาพันธ์ ๒๕๖๗ ดังนี้ (๑) ระยะเวลาสูบน้ำเดือนมกราคม วันที่ ๑๕-๓๐ มกราคม สูบน้ำหว่านปุ๋ยรอบแรก (๒) ระยะเวลาสูบน้ำครั้งที่ ๒ เดือนกุมภาพันธ์ ๒๕๖๗ สูบน้ำเพื่อเตรียมหว่านปุ๋ยรอบสอง (๓) ระยะเวลาสูบน้ำครั้งที่ ๓ วันที่ ๑ - ๑๕ มีนาคม ข้าวที่เริ่มตั้งท้อง (๔) ระยะเดือนมีนาคม - เมษายน ๒๕๖๗ เตรียมเปิดน้ำเก็บเกี่ยวข้าว ซึ่งพอดีอยู่ในช่วงทางชลประทานออกค่าน้ำมันเอง (ฤดูข้าวนาปี) โดยขอรับการสนับสนุน ดังนี้ ๑. ขอเครื่องสูบน้ำขนาด ๑๒ นิ้ว และ ๓๒ นิ้ว เพื่อติดตั้งในพื้นที่ตำบลเขาพังไกร ตำบลรามแก้ว พื้นที่ตำบลบางนบ พื้นที่ตำบลบ้านราม พื้นที่คลองชักน้ำสาย ๑, ๒ และพื้นที่อำเภอหัวไทร

ผลการดำเนินงาน สำนักงานเกษตรและสหกรณ์จังหวัดนครศรีธรรมราช ได้จัดประชุมร่วมกับหน่วยงานชลประทานที่เกี่ยวข้องและผู้ร้อง ตลอดจนผู้มีส่วนได้ส่วนเสียแล้ว ซึ่งหน่วยงานชลประทานที่เกี่ยวข้องจะได้พิจารณาดำเนินการตามมติที่ประชุมในการบรรเทาความเดือดร้อนของเกษตรกรต่อไป โดยกรมชลประทานได้ส่งเรื่องดังกล่าวให้ สำนักงานชลประทานที่ ๑๕ พิจารณาดำเนินการแล้ว ซึ่งหน่วยงานที่เกี่ยวข้องได้ประสานผู้ร้อง ดำเนินการสำรวจ และพิจารณาความเหมาะสมการดำเนินการแล้ว

๒) **เพลี้ยไก่แจ้ทุเรียน** พื้นที่การระบาด ๕๕ ไร่ จำนวนเกษตรกร ๒๑ ราย ในพื้นที่อำเภอทุ่งสง ขนอม และอำเภอบางขัน

แนวทางแก้ไข ให้คำแนะนำแก่เกษตรกรในการใช้บีโตรเลียมออกซิลตามคำแนะนำตามฉลาก และสำรวจแปลงอย่างสม่ำเสมอ

๒ มะพร้าว

๑) **ด้วงแรด** พื้นที่การระบาด ๓๐๔ ไร่ จำนวนเกษตรกร ๑๒๘ ราย ในพื้นที่อำเภอท่าศาลา สิชล เมืองนครศรีธรรมราช เขียวใหญ่ และอำเภอขนอม

แนวทางแก้ไข ให้คำแนะนำในการใส่ปุ๋ยมูลสัตว์ และทำลายตัวหนอนโดยใช้เชื้อราเมตาไรเซียม และกำจัดตัวเต็มวัยโดยใช้ไฟโรโมน

๒) **หนอนหัวดำมะพร้าว** พื้นที่การระบาด ๒๘๐.๕๐ ไร่ จำนวนเกษตรกร ๑๒๒ ราย ในพื้นที่อำเภอสิชล หัวไทร ขนอม และอำเภอเมืองนครศรีธรรมราช

แนวทางแก้ไข ตัดทางมะพร้าวเผาไฟ ฉีดยาเข้าลำต้นในมะพร้าวสูงเกิน ๑๒ เมตร และปล่อยแตนเบียน

๓) **แมลงดำหนาม** พื้นที่การระบาด ๘๗๑ ไร่ จำนวนเกษตรกร ๒๘๙ ราย ในพื้นที่อำเภอท่าศาลา สิชล ปากพั่น เมืองนครศรีธรรมราช หัวไทร เขียวใหญ่ ร่อนพิบูลย์ และอำเภอขนอม

แนวทางแก้ไข ปล่อยแตนเบียน ปล่อยแมลงหางหนีบ หรือฉีดยาเข้าลำต้น

๓ ปาล์มน้ำมัน

๑) **โรคลำต้นเน่า(กาโนเดอมา)** พื้นที่การระบาด ๘๒๔.๒๕ ไร่ จำนวนเกษตรกร ๑๔๕ ราย ในพื้นที่อำเภอเขียวใหญ่ หัวไทร ขนอม สิชล ทุ่งสง ทุ่งใหญ่ ร่อนพิบูลย์ และอำเภอชะอวด

แนวทางแก้ไข สำรวจต้นปาล์มอย่างสม่ำเสมอ ใช้เชื้อราไตรโคเดอร์มาควบคุม หรือสารเคมีป้องกันกำจัดเชื้อรา

๒) **หนอนปลอกเล็ก** พื้นที่การระบาด ๒๔๘ ไร่ จำนวนเกษตรกร ๙๖ ราย ในพื้นที่อำเภอทุ่งใหญ่ และอำเภอสิชล

แนวทางแก้ไข ให้เกษตรกรตำบลแนะนำในการใช้เชื้อแบคทีเรีย (เชื้อบีที) ในการฉีดพ่น เมื่อพบการระบาดและสำรวจการทำลายของหนอนในสวนอย่างสม่ำเสมอ

๓) **ด้วงแรด** พื้นที่การระบาด ๒๓๓ ไร่ จำนวนเกษตรกร ๙๔ ราย ในพื้นที่อำเภอสิชล และอำเภอขนอม (แนวทางแก้ไขเหมือนในมะพร้าว)

๖.๒.๒ ศูนย์วิจัยข้าวนครศรีธรรมราช รายงานสถานการณ์โรคระบาดของแมลงศัตรูพืช ในพื้นที่จังหวัดนครศรีธรรมราช ประจำเดือนเมษายน ๒๕๖๗ (ข้อมูล ณ วันที่ ๒๓ เม.ย. ๖๗) จากการสำรวจและติดตามสถานการณ์ศัตรูข้าวแปลงนาเกษตรกรในพื้นที่โครงการระบบส่งเสริมการเกษตรแปลงใหญ่ และศูนย์ข้าวชุมชน ในฤดูนาปี ๒๕๖๗ พื้นที่ตำบลบ้านเนิน อำเภอเขียวใหญ่ จังหวัดนครศรีธรรมราช ข้าวพันธุ์ กข๗๙ ข้าวเจริญเติบโตในระยะออกดอก และในฤดูนาปรัง ๒๕๖๗ พื้นที่ตำบลบ้านเนิน อำเภอเขียวใหญ่ ตำบลท่าประจักษ์ อำเภอชะอวด ตำบลควนชะลิก อำเภอหัวไทร ข้าวพันธุ์ กข๗๙ และ กข๑๐๙ (หอมพัทลุง๗๒) ข้าวเจริญเติบโตในระยะกล้าถึงกำเนิดช่อดอก พบหนอนห่อใบข้าว หนอนกอข้าว ไม่ถึงระดับเศรษฐกิจ และยังพบโรคไหม้ ในข้าวพันธุ์ กข๑๐๙ (หอมพัทลุง๗๒) การเกิดโรคเฉลี่ย ๐.๒๕% โดยเจ้าหน้าที่ได้ให้คำแนะนำเกษตรกรในการป้องกันกำจัดโรคและแมลงศัตรูข้าวในพื้นที่ตำบลควนชะลิก อำเภอหัวไทร

๖.๒.๓ การรายงานแห่งประเทศไทยจังหวัดนครศรีธรรมราช รายงานผลการระบาดของโรคใบร่วงชนิดใหม่ (ข้อมูล ๒๓ เม.ย. ๖๗) ในพื้นที่จังหวัดนครศรีธรรมราช ไม่พบการเกิดโรคในพื้นที่ เนื่องจากอยู่ในช่วงยาง ผลัดใบหรือแตกใบอ่อน

๖.๓ สถานการณ์โรคระบาดสัตว์

สำนักงานปศุสัตว์จังหวัดนครศรีธรรมราช แจ้งว่า ไม่ได้รับรายงานการเกิดโรคระบาดในสัตว์ (ข้อมูล ณ ๒๓ เม.ย. ๖๗)

๖.๔ สถานการณ์โรคระบาดสัตว์น้ำ

สำนักงานประมงจังหวัดนครศรีธรรมราช แจ้งว่า ไม่ได้รับรายงานการเกิดโรคระบาดในสัตว์น้ำ (ข้อมูล ณ ๒๙ เม.ย. ๖๗)

๖.๕ การช่วยเหลือผู้ประสบภัยพิบัติกรณีฉุกเฉินตามระเบียบกระทรวงการคลังฯ (ข้อมูล ณ ๑ เม.ย. ๖๗)

๖.๕.๑ สรุปสถานการณ์ภัยพิบัติและการให้ความช่วยเหลือผู้ประสบภัยพิบัติ ด้านการพืช

เหตุอุทกภัย ห้วงภัย ๑๑-๓๐ พฤศจิกายน ๒๕๖๖ พื้นที่ที่ได้รับผลกระทบ ได้แก่ อำเภอนบพิตำ ฉวาง เมืองนครศรีธรรมราช ท่าศาลา บางขัน สีชล พิปูน นาบอน เขียวใหญ่ ชะอวด ทุ่งสง ปากพนัง ร่อนพิบูลย์ จุฬาภรณ์ พระพรหม เฉลิมพระเกียรติ และอำเภอหัวไทร เกษตรกร จำนวน ๑,๑๑๗ ราย พื้นที่การเกษตร ที่ได้รับความเสียหาย จำนวน ๘,๐๗๒.๖๓ ไร่ วงเงินขอรับการช่วยเหลือรวมทั้งสิ้น ๑๔,๕๕๔,๑๖๐.๒๕ บาท โดยมีรายละเอียดดังนี้

- งบในอำนาจองค์การบริหารส่วนตำบล จำนวน ๑ อำเภอ คือ อำเภอเมืองนครศรีธรรมราช เกษตรกร ๒ ราย พื้นที่เสียหาย ๑.๒๕ ไร่ วงเงินช่วยเหลือ ๑,๙๙๒ บาท

- เงินอุดหนุนราชการในอำนาจนายอำเภอ จำนวน ๘ อำเภอ ได้แก่ ได้แก่ อำเภอนบพิตำ ฉวาง เมืองนครศรีธรรมราช ท่าศาลา บางขัน สีชล พิปูน และอำเภอนาบอน เกษตรกร ๒๐ ราย พื้นที่เสียหาย ๘๖.๗๕ ไร่ วงเงินขอรับการช่วยเหลือ ๑๘๑,๐๑๕ บาท

- เงินอุดหนุนราชการในอำนาจปลัดกระทรวงเกษตรและสหกรณ์

รอบที่ ๑ ผ่านการประชุม ก.ช.ภ.จ. เมื่อวันที่ ๑๕ มกราคม ๒๕๖๗ จำนวน ๘ อำเภอ ได้แก่ อำเภอเขียวใหญ่ ชะอวด ทุ่งสง ปากพนัง ร่อนพิบูลย์ จุฬาภรณ์ พระพรหม และอำเภอเฉลิมพระเกียรติ เกษตรกร ๗๐๑ ราย พื้นที่เสียหาย ๔,๒๓๒.๒๓๗๕ ไร่ วงเงินขอรับการช่วยเหลือ จำนวน ๙,๐๑๓,๘๒๔.๒๕ บาท **ดำเนินการโอนเงินให้เกษตรกรสำเร็จครบทุกราย เมื่อวันที่ ๕ เมษายน ๒๕๖๗**

รอบที่ ๒ ผ่านการประชุม ก.ช.ภ.จ. เมื่อวันที่ ๑ กุมภาพันธ์ ๒๕๖๗ จำนวน ๓ อำเภอ ได้แก่ อำเภอเมืองนครศรีธรรมราช เขียวใหญ่ และอำเภอหัวไทร เกษตรกร ๓๙๔ ราย พื้นที่เสียหาย ๓,๗๕๒.๔๐ ไร่ วงเงินขอรับการช่วยเหลือ ๕,๓๕๗,๓๒๙ บาท **ดำเนินการโอนเงินให้เกษตรกรสำเร็จครบทุกราย เมื่อวันที่ ๕ เมษายน ๒๕๖๗**

๖.๕.๒ สรุปสถานการณ์ภัยพิบัติและการให้ความช่วยเหลือผู้ประสบภัยพิบัติ ด้านปศุสัตว์

เหตุอุทกภัย ห้วงภัย ๑๑-๓๐ พฤศจิกายน ๒๕๖๖ ดำเนินการให้ความช่วยเหลือโดยใช้เงินอุดหนุนราชการในอำนาจปลัดกระทรวงเกษตรและสหกรณ์ ดังนี้

- รอบที่ ๑ ผ่านการประชุม ก.ช.ภ.จ. เมื่อวันที่ ๑๕ มกราคม ๒๕๖๗ จำนวน ๗ อำเภอ ได้แก่ อำเภอ ร่อนพิบูลย์ พระพรหม หัวไทร เขียวใหญ่ ปากพนัง เฉลิมพระเกียรติ และอำเภอจุฬาภรณ์ เกษตรกรได้รับความเสียหาย จำนวน ๗๐ ราย สัตว์เลี้ยงตาย/สูญหาย ๑๑๕ ตัว แปลงหญ้าเสียหาย ๕๗ ไร่

วงเงินขอรับความช่วยเหลือ จำนวน ๑,๑๘๒,๓๐๐ บาท ดำเนินการโอนเงินให้เกษตรกรสำเร็จครบทุกราย เมื่อวันที่ ๒๒ เมษายน ๒๕๖๗

- รอบที่ ๒ ผ่านการประชุม ก.ช.ภ.จ. เมื่อวันที่ ๑ กุมภาพันธ์ ๒๕๖๗ จำนวน ๓ อำเภอ ได้แก่ อำเภอท่าศาลา เมืองนครศรีธรรมราช และพรหมคีรี เกษตรกรได้รับความเสียหาย จำนวน ๑๔ ราย สัตว์เลี้ยงตาย/สูญหาย ๑๕ ตัว วงเงินขอรับความช่วยเหลือ จำนวน ๕๑๓,๐๐๐ บาท ดำเนินการโอนเงินให้เกษตรกรสำเร็จครบทุกราย เมื่อวันที่ ๒๖ มีนาคม ๒๕๖๗

๖.๕.๓ สรุปสถานการณ์ภัยพิบัติและการให้ความช่วยเหลือผู้ประสบภัยพิบัติ ด้านประมง

เหตุอุทกภัย ห้วงภัย ๑๑-๓๐ พฤศจิกายน ๒๕๖๖ ดำเนินการให้ความช่วยเหลือโดยใช้เงินตรงพระราชทานในอำนาจปลัดกระทรวงเกษตรและสหกรณ์ ดังนี้

- รอบที่ ๑ ผ่านการประชุม ก.ช.ภ.จ. เมื่อวันที่ ๑๕ มกราคม ๒๕๖๗ จำนวน ๖ อำเภอ ได้แก่ อำเภอ ร่อนพิบูลย์ พระพรหม หัวไทร เขียวใหญ่ ปากพนัง และอำเภอเฉลิมพระเกียรติ เกษตรกรได้รับความเสียหาย จำนวน ๔,๘๑๑ ราย พื้นที่ทำประมงได้รับความเสียหาย ๑๓,๓๙๒.๖๖ ไร่ ๒๖๗ ตร.ม.

วงเงินขอรับความช่วยเหลือ ๙๓,๕๘๓,๑๖๗.๑๒ บาท อยู่ระหว่างรอการจัดสรรงบประมาณจากกระทรวงเกษตรและสหกรณ์ ดำเนินการโอนเงินให้เกษตรกรสำเร็จครบทุกราย เมื่อวันที่ ๒๓ เมษายน ๒๕๖๗

- รอบที่ ๒ ผ่านการประชุม ก.ช.ภ.จ. เมื่อวันที่ ๑ กุมภาพันธ์ ๒๕๖๗ จำนวน ๒ อำเภอ ได้แก่ อำเภอเมือง นครศรีธรรมราช และอำเภอทุ่งสง เกษตรกรได้รับความเสียหาย จำนวน ๑,๖๔๔ ราย พื้นที่ทำประมงได้รับความเสียหาย ๕,๙๘๑.๒๒ ไร่ ๓๙๐ ตารางเมตร วงเงินขอรับความช่วยเหลือ ๔๗,๘๒๔,๒๔๑.๗๖ บาท อยู่ระหว่างรอการจัดสรรงบประมาณจากกระทรวงเกษตรและสหกรณ์

๖.๖ การติดตามและเฝ้าระวังการเผาในพื้นที่เกษตรกรรม ปี ๒๕๖๗ (ข้อมูล ณ วันที่ ๒๙ เม.ย. ๖๗)

๖.๖.๑ ข้อมูลจุดความร้อน (Hot Spot)ตั้งแต่วันที่ ๑ มกราคม - ๒๘ เมษายน ๒๕๖๗

จากข้อมูลของสำนักงานพัฒนาเทคโนโลยีอวกาศและภูมิสารสนเทศ (องค์การมหาชน) (Gistda) จากดาวเทียม Terra และ Aqua ระบบ MODIS พบจุดความร้อน (Hot spot) ในพื้นที่จังหวัดนครศรีธรรมราช ทั้งหมด ๑๓ จุด เป็นพื้นที่ป่าอนุรักษ์ ๒ จุด เขต สปก. ๑ จุด ป่าสงวน ๒ จุด พื้นที่อื่น ๆ ๒ จุด พื้นที่การเกษตร ๖ จุด โดยเจ้าหน้าที่ชุดปฏิบัติการเพื่อเฝ้าระวังการเผาในพื้นที่เกษตรกรรม ระดับอำเภอ ลงพื้นที่ตรวจสอบจุดความร้อนพบว่ามีจริง ๖ จุด แต่อยู่ในเขตพื้นที่จังหวัดกระบี่ ๓ จุด จึงได้ทำการสร้างการรับรู้และเชิญชวนให้เกษตรกรเลิกเผาในพื้นที่เกษตรกรรม และแนะนำวิธีการกำจัดเศษวัสดุเหลือใช้ทางการเกษตรด้วยวิธีการอื่น

๖.๖.๒ การประชาสัมพันธ์สร้างการรับรู้เรื่องการหยุดเผาในพื้นที่เกษตรกรรม

การบูรณาการร่วมกับหน่วยงานทั้งภายในและภายนอกสังกัดกระทรวงเกษตรและสหกรณ์ระดับจังหวัด ในการประชาสัมพันธ์ สร้างการรับรู้แก่ประชาชน เพื่อสร้างความเข้าใจเกี่ยวกับการหยุดเผาในพื้นที่การเกษตร เช่น ลงพื้นที่ตรวจสอบข้อเท็จจริงในพื้นที่เกิดเหตุการณ์เผา การประชาสัมพันธ์ผ่านสื่อออนไลน์ Facebook, Line, สถานีวิทยุ

๖.๗ การเตรียมการรับมือภัยแล้ง ปี ๒๕๖๗ (ข้อมูล ณ วันที่ ๓๐ เม.ย. ๖๗)

๖.๗.๑ การให้ความช่วยเหลือด้านเครื่องจักร-เครื่องมือ

กรมชลประทาน โดยสำนักงานชลประทานที่ ๑๕ ได้ดำเนินการติดตั้งเครื่องสูบน้ำเพื่อช่วยเหลือพื้นที่ประสบภัยแล้ง จำนวน ๗๔ เครื่อง ได้แก่

๑. ติดตั้งเครื่องสูบน้ำ เพื่อเตรียมความพร้อมรักษาระดับน้ำและความชื้นพื้นที่บริเวณป่าพรุควนครึ่ง อำเภอยะใหญ่ จังหวัดนครศรีธรรมราช จำนวน ๖ เครื่อง

- แบบ Hydroflow ขนาด ๒๔ นิ้ว จำนวน ๑ เครื่อง บริเวณบ้านต้นไทร หมู่ที่ ๑๑ ตำบลเกาะเกด
- ขนาด ๑๖" x ๑๒" นิ้ว จำนวน ๕ เครื่อง

๒. ติดตั้งเครื่องสูบน้ำ ขนาด ๑๖" x ๑๒" นิ้ว จำนวน ๖๘ เครื่อง เพื่อช่วยเหลือแก้ไขการขาดแคลนน้ำให้กับเกษตรกรที่ทำนาปีหลังน้ำลด รายละเอียดดังนี้

- อำเภอหัวไทร จำนวน ๓๔ เครื่อง ได้แก่ ตำบลเขาพังไกร จำนวน ๔ เครื่อง ตำบลควนชะลิก จำนวน ๗ เครื่อง ตำบลทรายขาว จำนวน ๓ เครื่อง ตำบลรามแก้ว จำนวน ๔ เครื่อง ตำบลหัวไทร จำนวน ๖ เครื่อง ตำบลแหลม จำนวน ๓ เครื่อง ตำบลบางนบ จำนวน ๔ เครื่อง และตำบลบ้านราม จำนวน ๓ เครื่อง

- อำเภอเฉลิมพระเกียรติ จำนวน ๖ เครื่อง ได้แก่ ตำบลเชียรเขา จำนวน ๕ เครื่อง และตำบลดอนตรอ จำนวน ๑ เครื่อง

- อำเภอเมืองฯ จำนวน ๘ เครื่อง ได้แก่ ตำบลท่าเรือ จำนวน ๗ เครื่อง และตำบลท่าซัก จำนวน ๑ เครื่อง

- อำเภอปากพนัง จำนวน ๑๒ เครื่อง ได้แก่ ตำบลเกาะทวด จำนวน ๓ เครื่อง ตำบลคลองน้อย จำนวน ๑ เครื่อง ตำบลชะเมา จำนวน ๔ เครื่อง ตำบลป่าระกำ จำนวน ๓ เครื่อง ตำบลบ้านใหม่ จำนวน ๑ เครื่อง และตำบลหูล่องจำนวน ๑ เครื่อง

- อำเภอเชียรใหญ่ จำนวน ๕ เครื่อง ได้แก่ ตำบลบ้านเนิน จำนวน ๒ เครื่อง ตำบลท้องลำเจียก จำนวน ๑ เครื่อง และตำบลเชียรใหญ่ จำนวน ๒ เครื่อง

- อำเภอพระพรหม จำนวน ๑ เครื่อง ได้แก่ ตำบลช้างซ้าย

๖.๗.๒ การเดินเครื่องสูบน้ำแบบรอบเวรในพื้นที่ลุ่มน้ำปากพนัง

ตามหนังสือสำนักงานชลประทานที่ ๑๕ ที่ กษ ๐๓๒๔/๑๖๑ ลงวันที่ ๒๒ เมษายน ๒๕๖๗ ได้กำหนดแผนการเดินเครื่องสูบน้ำช่วยเหลือพื้นที่นาข้าวแบบรอบเวร (รายละเอียดพื้นที่ตามตารางติดตั้งเครื่องสูบน้ำ) เมื่อระดับน้ำเหนือประตูระบายน้ำอุทกวิภาชประสิทธิ์ลดต่ำกว่า -๑.๒๐ ม.(รทก.) และหยุดเดินเครื่องสูบน้ำช่วยเหลือพื้นที่นาข้าวเมื่อระดับน้ำเหนือประตูระบายน้ำอุทกวิภาชประสิทธิ์ ลดต่ำกว่า -๑.๕๐ ม.(รทก.)

เมื่อวันที่ ๒๒ เมษายน ๒๕๖๗ สถานการณ์น้ำด้านเหนือประตูระบายน้ำอุทกวิภาชประสิทธิ์ อยู่ที่ระดับ -๑.๒๐ ม.(รทก.) สำนักงานชลประทานที่ ๑๕ ดำเนินการตามแผนการเดินเครื่องสูบน้ำ โดยจะเดินเครื่องสูบน้ำตามรอบเวรในแต่ละพื้นที่ ดังนี้

พื้นที่	รอบที่ ๑	รอบที่ ๒	รอบที่ ๓
พื้นที่ที่ ๓	๒๓-๒๔ เม.ย. ๖๗	๒๙-๓๐ เม.ย. ๖๗	๗-๘ พ.ค. ๖๗
พื้นที่ที่ ๒	๒๕-๒๖ เม.ย. ๖๗	๑-๒ พ.ค. ๖๗	๙-๑๐ พ.ค. ๖๗
พื้นที่ที่ ๑	๒๗-๒๘ เม.ย. ๖๗	๓-๔ พ.ค. ๖๗	๑๑-๑๒ พ.ค. ๖๗

หมายเหตุ ๑. การเดินเครื่องสูบน้ำ จะเดินเครื่องวันละ ๘ ชั่วโมง/วัน

๒. ในแต่ละพื้นที่เดินเครื่องสูบน้ำต่อเนื่องพื้นที่ละ ๒วัน แล้วสลับไปพื้นที่ถัดไป

๓. กรณีระดับน้ำหน้า ปตร.อุทกวิภาชประสิทธิ์ลดต่ำกว่า ระดับ -๑.๕๐ ม.(รทก.) จะหยุดเดินเครื่องสูบน้ำทันที

ตารางพื้นที่ติดตั้งเครื่องสูบน้ำ

ลำดับ	สถานที่				ขนาด					ติดตั้งแล้ว	พิกัด		หมายเหตุ
	ที่ตั้งเครื่องสูบน้ำ	หมู่ที่	ตำบล	อำเภอ	๘	๑๐	๑๒	๑๔	Hydro flow	เครื่อง	X	Y	
พื้นที่ที่ ๑													
๑	เหมืองนายลับ	๕	เขาพังไกร	หัวไทร	-	-	๒	-	-	๒	๗.๙๗๕๑	๑๐๐.๒๖๗๖	
๒	เหมืองนายยกพงศ์	๔	เขาพังไกร	หัวไทร	-	-	๑	-	-	๑	๗.๙๗๖๐	๑๐๐.๒๖๒๓	
๓	เหมืองนายเจียม	๔	เขาพังไกร	หัวไทร	-	-	๑	-	-	๑	๗.๙๗๔๒	๑๐๐.๒๖๔๕	
๔	เหมืองน้ำบ้านนาย หึ่ง	๓	ควนชะ ลิก	หัวไทร	-	-	๑	-	-	๑	๗.๙๑๗๖	๑๐๐.๒๓๒๑	
๕	เหมืองน้ำบ้านนาง คำนึ่ง	๒	ควนชะ ลิก	หัวไทร	-	-	๑	-	-	๑	๗.๙๑๘๔	๑๐๐.๒๒๒๘	
๖	เหมืองน้ำผาสุก	๓	ควนชะ ลิก	หัวไทร	-	-	๑	-	-	๑	๗.๙๑๕๒	๑๐๐.๒๖๑๔	
๗	โรงสูบน้ำคลอง เถี่ยะ	๕	ควนชะ ลิก	หัวไทร	-	-	๑	-	-	๑	๗.๙๐๐๓	๑๐๐.๒๐๘๒	
๘	เหมืองบ้านนาง พราย	๓	ควนชะ ลิก	หัวไทร	-	-	๑	-	-	๑	๗.๙๑๖๘	๑๐๐.๒๔๑๔	
๙	เหมืองน้ำพลูอ้ายเล	๓	ควนชะ ลิก	หัวไทร	-	-	๑	-	-	๑	๗.๙๑๖๓	๑๐๐.๒๔๙๐	
๑๐	เหมืองน้ำบ้าน นายคลื่น	๖	ควนชะ ลิก	หัวไทร	-	-	๑	-	-	๑	๗.๙๑๗๔	๑๐๐.๒๓๑๙	
๑๑	ทรบ.คลองชักน้ำ สาย ๑	๗	ทรายขาว	หัวไทร	-	-	-	-	๓	๓	๘.๐๑๒๓	๑๐๐.๒๔๕๘	
๑๒	สายนายปิ่นริมถนน ลากชาย-เขาพังไกร	๕	รามแก้ว	หัวไทร	-	-	๑	-	-	๑	๗.๙๓๖๙	๑๐๐.๒๗๑๙	
๑๓	บ้านนายพริ้ง	๒	รามแก้ว	หัวไทร	-	-	๑	-	-	๑	๗.๙๓๖๘	๑๐๐.๓๐๑๖	
๑๔	บ้านปลายคลอง	๔	รามแก้ว	หัวไทร	-	-	๑	-	-	๑	๗.๙๑๔๑	๑๐๐.๒๗๔๒	
๑๕	บ้านสระใหญ่	๑	รามแก้ว	หัวไทร	-	-	๑	-	-	๑	๗.๙๓๖๑	๑๐๐.๒๙๔๙	
๑๖	ทรบ.คลองชักน้ำ สาย ๒	-	หัวไทร	หัวไทร	-	-	-	-	๔	๔	๘.๐๑ ๕๙	๑๐๐.๒๘๖๗	
๑๗	เหมืองนายน้อย	๙	หัวไทร	หัวไทร	-	-	-	-	๒	๒	๘.๐๑๐๖	๑๐๐.๒๔๗๒	
๑๘	สายเกาะเรือ	-	แหลม	หัวไทร	-	-	๑	-	-	๑	๘.๐๐๙๔	๑๐๐.๒๑๓๒	
๑๙	สายหนองไซร	-	แหลม	หัวไทร	-	-	๑	-	-	๑	๘.๐๐๙๖	๑๐๐.๒๒๕๓	

ลำดับ	สถานที่				ขนาด					ติดตั้งแล้ว	พิกัด		หมายเหตุ
	ที่ตั้งเครื่องสูบน้ำ	หมู่ที่	ตำบล	อำเภอ	๘	๑๐	๑๒	๑๔	Hydro flow	เครื่อง	X	Y	
๒๐	สายประจวบทิศ ๒	-	แหลม	หัวไทร	-	-	๑	-	-	๑	๘.๐๐๙๔	๑๐๐.๒๒๑๙	
พื้นที่ที่ ๒													
๒๑	บ้านบางสน	๒	บางนบ	หัวไทร	๑	-	-	-	-	๑	๘.๐๙๗๗	๑๐๐.๒๖๘๕	
๒๒	บ้านดอนหัน	๓	บางนบ	หัวไทร	๑	-	-	-	-	๑	๘.๑๑๕๙	๑๐๐.๒๒๙๙	
๒๓	บ้านหนองเข้	๗	บางนบ	หัวไทร	๑	-	-	-	-	๑	๘.๑๐๗๔	๑๐๐.๒๓๕๗	
๒๔	บ้านหนองคอปู	๒	บ้านราม	หัวไทร	๑	-	-	-	-	๑	๘.๐๘๐๓	๑๐๐.๒๔๕๗	
๒๕	บ้านหัวทองกลาง	๓	บ้านราม	หัวไทร	๑	-	-	-	-	๑	๘.๐๘๕๓	๑๐๐.๒๔๓๕	
๒๖	บ้านโคกวาด	๒	บ้านราม	หัวไทร	๑	-	-	-	-	๑	๘.๐๗๕๓	๑๐๐.๒๔๔๓	
๒๗	บ้านหน้าหอย่อม	๑๑	เข็ยรเขา	เฉลิมพระเกียรติ	-	-	๑	-	-	๑	๘.๒๑๘๙	๑๐๐.๐๕๗๒	
๒๘	บ้านคลองแดน (ดอนสำราญ)	๑๒	เข็ยรเขา	เฉลิมพระเกียรติ	-	-	๑	-	-	๑	๘.๒๐๕๔	๑๐๐.๐๘๓๘	
๒๙	บ้านทุ่งคา	๔	คอนทรอ	เฉลิมพระเกียรติ	-	-	๑	-	-	๑	๘.๒๓๐๑	๑๐๐.๐๔๒๖	
๓๐	ประตูน้ำปากคลอง คือ	๓	เกาะทวด	ปากพ่อง	-	-	-	๒	-	๑	๘.๒๘๓๔	๑๐๐.๑๐๖๗	
๓๑	อ่าวฯ บ้านบางปูซา	๑	เกาะทวด	ปากพ่อง	-	-	๑	-	-	๑	๘.๓๐๘๗	๑๐๐.๐๙๓๓	
๓๒	ปตร.บางลึก	๒	ชะเมา	ปากพ่อง	-	-	-	-	๑	๑	๘.๓๖๖๒	๑๐๐.๑๔๑๕	
๓๓	เหมืองหน้าอนามัย บางมูลนาก	๗	ชะเมา	ปากพ่อง	-	-	๑	-	-	๑	๘.๒๓๘๑	๑๐๐.๐๓๓๗	
๓๔	เหมืองหัวเกาะ	๗	ชะเมา	ปากพ่อง	-	-	๑	-	-	๑	๘.๒๒๙๑	๑๐๐.๐๔๕๔	
๓๕	บ้านเกาะแก	๒	ชะเมา	ปากพ่อง	-	-	๑	-	-	๑	๘.๒๘๒๖	๑๐๐.๐๔๔๕	
๓๖	บ้านบางม่วง	๑๗	ท่าเรือ	เมือง ฯ	-	-	๑	-	-	๑	๘.๒๔๙๑	๑๐๐.๐๒๑๕	
๓๗	บ้านหนองหนอง ๒-๒R-MD๑	๑๒	ท่าเรือ	เมือง ฯ	๑	-	-	-	-	๑	๘.๓๒๗๙	๑๐๐.๐๒๑๓	
๓๘	บ้านบางม่วงบ้าน หนองหนอง ๔- ๒R-MD๑	๑๒	ท่าเรือ	เมือง ฯ	๑	-	-	-	-	๑	๘.๓๒๓๕	๑๐๐.๐๐๙๔	
๓๙	บ้านบางระกำ	๗	ท่าเรือ	เมือง ฯ	-	-	๑	-	-	๑	๘.๓๐๙๑	๑๐๐.๐๔๓๒	
๔๐	บ้านช้าง	๗	ท่าเรือ	เมือง ฯ	-	-	๑	-	-	๑	๘.๓๐๘๖	๑๐๐.๐๔๓๔	
๔๑	คลองรายได้จังหวัด ๑	๕	ท่าเรือ	เมือง ฯ	-	-	๑	-	-	๑	๘.๓๓๔๕	๑๐๐.๐๓๕๖	

ลำดับ	สถานที่				ขนาด					ติดตั้งแล้ว	พิกัด		หมายเหตุ
	ที่ตั้งเครื่องสูบน้ำ	หมู่ที่	ตำบล	อำเภอ	๘	๑๐	๑๒	๑๔	Hydro flow	เครื่อง	X	Y	
พื้นที่ที่ ๓													
๔๒	บ้านเคี้ยกราย	๓	ท่าเรือ	เมือง ฯ	-	-	๑	-	-	๑	๘.๓๒๑๔	๑๐๐.๐๐๓๘	
๔๓	คลองป่าระกำ	๗	ป่าระกำ	ปากพ่อง	๒	-	-	-	๑	๓	๘.๒๖๓๓	๑๐๐.๑๓๕๕	
๔๔	บ้านท่าขนาน	๔	บ้านเนิน	เชียรใหญ่	๑	-	-	-	๑	๑	๘.๑๗๑๘	๑๐๐.๑๖๒๙	
๔๕	บ้านหัวปอ	๖	บ้านเนิน	เชียรใหญ่	๑	-	-	-	-	๑	๘.๒๐๔๔	๑๐๐.๑๙๐๕	
๔๖	บ้านตากแดด	๒	ท่าซัก	เมือง ฯ	-	-	-	-	-	๑	๘.๔๕๔๙	๙๙.๙๘๕๒	
๔๗	ปตร.บางไทร	๔	บ้านใหม่	ปากพ่อง	-	-	๑	-	-	๑	๘.๒๕๗๘	๑๐๐.๑๙๐๘	
๔๘	ปตร.ปากตรัง	๗	หูล่อง	ปากพ่อง	-	-	-	-	๑	๑	๘.๒๘๙๔	๑๐๐.๑๘๕๓	
๔๙	บ้านบางซอ	๑	ห้องสำเจียก	เชียรใหญ่	-	-	-	-	-	๑	๘.๑๗๒๙	๑๐๐.๑๓๖๑	
๕๐	บ้านบำรุงราษฎร์	๑๑	ข้างซ้าย	พระพรหม	-	-	๑	-	-	๑	๘.๒๔๘๘	๙๙.๙๕๓๒	
๕๑	บ้านบางม่วง	๓	ชะเมา	ปากพ่อง	-	-	๑	-	-	๑	๘.๒๖๔๗	๑๐๐.๐๓๕๘	
๕๒	บ้านบางจันทร์	๗	เชียรใหญ่	เชียรใหญ่	-	-	๑	-	-	๑	๘.๑๙๐๘	๑๐๐.๑๑๘๑	
๕๓	บ้านเขาแก้ววิเชียร	๙	เชียรใหญ่	เชียรใหญ่	-	-	๑	-	-	๑	๘.๒๐๖๕	๑๐๐.๑๐๒๖	

๖.๘ แผนการตั้งหน่วยปฏิบัติการฝนหลวง และผลการปฏิบัติการฝนหลวง ศูนย์ปฏิบัติการฝนหลวงภาคใต้ (ข้อมูล ณ วันที่ ๒๓ เมษายน ๒๕๖๗)

๖.๘.๑ แผนการตั้งหน่วยปฏิบัติการฝนหลวง

กองปฏิบัติการฝนหลวง มีการปรับแผนการตั้งหน่วยปฏิบัติการฝนหลวงเดือนเมษายน ๒๕๖๗ เพื่อให้สามารถปฏิบัติการฝนหลวงและการตัดแปรสภาพอากาศได้ตามความเหมาะสมกับสถานการณ์ความต้องการน้ำ การใช้เครื่องบิน และภัยพิบัติของประเทศเพื่อช่วยเหลือพื้นที่การเกษตรที่ประสบภัยแล้ง การเติมน้ำต้นทุนให้เขื่อนและอ่างเก็บน้ำ ปัญหาหมอกควันและไฟป่า ปัญหาฝุ่นละอองขนาดเล็ก PM_{๒.๕} เกินเกณฑ์มาตรฐาน รวมทั้งยับยั้งและบรรเทาความรุนแรงของการเกิดพายุลูกเห็บ และมีการปรับแผนเพิ่มเติมครั้งที่ ๒ เมื่อวันที่ ๑๘ เมษายน ๒๕๖๗ โดยศูนย์ปฏิบัติการฝนหลวงภาคใต้ มีแผนการตั้งหน่วยปฏิบัติการ ฝนหลวงดังนี้

หน่วยปฏิบัติการฝนหลวง จ.ประจวบคีรีขันธ์ สนามบินกองบิน ๕ อ.เมืองประจวบคีรีขันธ์ จ.ประจวบคีรีขันธ์ ตั้งแต่วันที่ ๑๒ เมษายน ๒๕๖๗ เป็นต้นไป โดยใช้เครื่องบินของกรมฝนหลวง และการบินเกษตรขนาดเล็กชนิด CARAVAN จำนวน ๓ ลำ พื้นที่รับผิดชอบบริเวณ จ.สมุทรปราการ สมุทรสาคร สมุทรสงคราม ราชบุรี เพชรบุรี ประจวบคีรีขันธ์ ชุมพร

หน่วยปฏิบัติการฝนหลวง จ.สุราษฎร์ธานี สนามบินกองบิน ๗ อ.พุนพิน จ.สุราษฎร์ธานี ตั้งแต่วันที่ ๑๙ เมษายน ๒๕๖๗ เป็นต้นไป โดยใช้เครื่องบินของกรมฝนหลวงและการบินเกษตรขนาดเล็กชนิด CARAVAN จำนวน ๒ ลำ และเครื่องบินกองทัพอากาศ ชนิด BT๖๗ จำนวน ๑ ลำ พื้นที่รับผิดชอบบริเวณ จ.ระนอง ชุมพร สุราษฎร์ธานี นครศรีธรรมราช พัทลุง และ สงขลา

หน่วยปฏิบัติการฝนหลวง จ.สงขลา สนามบินกองบิน ๕๖ อ.คลองหอยโข่ง จ.สงขลา ตั้งแต่วันที่ ๑๒ มีนาคม ๒๕๖๗ - วันที่ ๑๘ เมษายน ๒๕๖๗ โดยใช้เครื่องบินของกรมฝนหลวงและการบินเกษตรขนาดเล็กชนิด CARAVAN จำนวน ๒ ลำ และเครื่องบินกองทัพอากาศ ชนิด BT๖๗ จำนวน ๑ ลำ พื้นที่รับผิดชอบบริเวณ จ.ระนอง ชุมพร สุราษฎร์ธานี นครศรีธรรมราช พัทลุง สงขลา ปัตตานี ยะลา นราธิวาส

หน่วยปฏิบัติการฝนหลวง จ.กระบี่ ท่าอากาศยานนานาชาติกระบี่ อ.เหนือคลอง จ.กระบี่ ตั้งแต่วันที่ ๒๒ เมษายน ๒๕๖๗ เป็นต้นไป โดยใช้เครื่องบินของกรมฝนหลวงและการบินเกษตรขนาดกลางชนิด CASA จำนวน ๒ ลำ พื้นที่รับผิดชอบบริเวณ จ.พัทลุง สงขลา ปัตตานี ยะลา นราธิวาส พังงา ภูเก็ต กระบี่ ตรัง สตูล



เครื่องบินกรมฝนหลวงและการบิน
เกษตรชนิด CARAVAN



เครื่องบินกรมฝนหลวงและการบิน
เกษตรชนิด CASA



เครื่องบินกองทัพอากาศ
ชนิด BT๖๗

รูปภาพที่ ๑ เครื่องบินปฏิบัติการฝนหลวง

๑๑.๒ ผลการปฏิบัติการฝนหลวงศูนย์ปฏิบัติการฝนหลวงภาคใต้ (ตั้งแต่วันที่ ๑๒ มี.ค. ๖๗ - ๒๓ เม.ย.๖๗)

● หน่วยปฏิบัติการฝนหลวง จ.สงขลา

วันที่	พื้นที่เป้าหมาย	ผลการปฏิบัติการ/ปริมาณน้ำฝน(มม.)/พื้นที่(ไร่)
๑๒ มี.ค. ๖๗	ไม่ปฏิบัติการฝนหลวง เนื่องจาก เจ้าหน้าที่อยู่ระหว่างการเดินทางและจัดเตรียมอุปกรณ์	
๑๓ มี.ค. ๖๗	ไม่ปฏิบัติการฝนหลวง เนื่องจาก ความชื้นสัมพัทธ์เฉลี่ยที่ระดับปฏิบัติการมีค่าต่ำกว่า ๖๐% ประกอบกับอากาศมีเสถียรภาพส่งผลให้เมฆคิวมูลัสในพื้นที่เป้าหมายไม่พัฒนาตัว	
๑๔ มี.ค. ๖๗	พื้นที่การเกษตร และอ่างเก็บน้ำ จ.สงขลา จ.ตรัง และ จ.พัทลุง	มีฝนตกบริเวณพื้นที่การเกษตร จ.พัทลุง(ป่าพะยอม(NA/๔,๐๑๓) จ.ตรัง(ห้วยยอด(NA/๑๐๔,๖๔๖) วังวิเศษ(๐.๔/๖๒,๔๖๖) ย่านตาขาว(NA/๑๐๓๒๔๐) ปะเหลียน(NA/๑๖๐๖๘) หาดสำราญ(NA/๙๘๔๒))
๑๕ มี.ค. ๖๗	พื้นที่การเกษตร และอ่างเก็บน้ำ จ.สงขลา จ.ตรัง จ.พัทลุง จ.นครศรีธรรมราช และจ.กระบี่	มีฝนตกบริเวณพื้นที่การเกษตร จ.ตรัง(ห้วยยอด(NA/๒๘๙๒๓) วังวิเศษ(NA/๒๕๑๐๗) สิเกา(NA/๑๑๔๖๘๙) ปะเหลียน(NA/๒๙๑๒๔) รัชฎา(NA/๗๘๓๓) จ.นครศรีธรรมราช(ทุ่งสง(NA/๗๖๑๒๔) จ.กระบี่(คลองท่อม(NA/๒๒๖๑๖๕))
๑๖ มี.ค. ๖๗	ไม่ปฏิบัติการฝนหลวง เนื่องจาก ความชื้นสัมพัทธ์เฉลี่ยที่ระดับปฏิบัติการมีค่าต่ำกว่า ๖๐% ประกอบกับอากาศมีเสถียรภาพส่งผลให้เมฆคิวมูลัสในพื้นที่เป้าหมายไม่พัฒนาตัว	
๑๗ มี.ค. ๖๗	พื้นที่การเกษตรและพื้นที่ลุ่มรับน้ำอ่างเก็บน้ำ จ.สงขลา จ.นครศรีธรรมราช จ.กระบี่ จ.พัทลุง จ.ตรัง	มีฝนตกบริเวณพื้นที่การเกษตร จ.สงขลา(คลองหอยโข่ง สะเดา นาทวี เทพา สะบ้าย้อย จ.ปัตตานี(โคกโพธิ์) จ.ยะลา (เมืองยะลา กาบัง ยะหา)
๒๕ มี.ค. ๖๗	พื้นที่การเกษตรและพื้นที่ลุ่มรับน้ำอ่างเก็บน้ำ จ.สงขลา จ.กระบี่ จ.นครศรีธรรมราช จ.ตรัง	ไม่มีฝนตก เนื่องจากกลุ่มเมฆในพื้นที่เป้าหมายมีลักษณะทรงตัวและพัฒนาตัวได้เล็กน้อย
๒๖ มี.ค. ๖๗	พื้นที่การเกษตรและพื้นที่ลุ่มรับน้ำอ่างเก็บน้ำ จ.สงขลา จ.กระบี่ จ.นครศรีธรรมราช จ.ตรัง จ.สตูล	มีฝนตกบริเวณพื้นที่การเกษตร จ.สงขลา(ระโนด(N.A./๑๒๘๖๗) กระแสสินธุ์(N.A./๔๔๑๗๒) สทิงพระ(N.A./๑๘๘๓) สิงหนคร(N.A./N.A.) หาดใหญ่(๓.๕/๑๑๔๕๕) คลองหอยโข่ง(๐.๒/๙๖๕๐) รัตภูมิ(๒.๐,๒.๐/๓๒๕๖๐) สะเดา(๐.๔,๐.๒/๑๓๑๔๘๘) นาทวี(N.A./๒๐๐๘๕) จ.ตรัง(หาดสำราญ(N.A./๑๙๔๕๘) ปะเหลียน(N.A./๔๐๓๒๘) จ.สตูล(ทุ่งหว้า(๒๙.๔,๗.๘/๔๒๔๔๖) ละงู(๑๘.๒,๔.๒,๓.๕,๒.๒,๑.๗, ๑.๒/๖๓๗๐๙) มะนัง(N.A./๙๘๐๗) ท่าแพ(๐.๑/๔๓๙๓๗) ควนกาหลง(๐.๖/๒๓๗๗๓) เมืองสตูล(๓๖.๗,๖.๐, ๐.๕/๘๖๘๕๕) ควนโดน(N.A./๔๑๕๘) จ.นครศรีธรรมราช(นบพิตำ(N.A./๔๐๐๑) พรหมคีรี(N.A./๒๘๓๒๓) ลานสกา(N.A./๑๕๖๑๓) ร่อนพิบูลย์(N.A./๔๕๕๐) ทุ่งสง(๑.๘/๓๔๖๐๐) จุฬาภรณ์(N.A./N.A.) ฉวาง(๖.๐,๐.๕, ๐.๒/๓๖๔๘๓) พิปูน(N.A./๑๐๒๗๘))
๒๗ มี.ค. ๖๗	พื้นที่การเกษตรและพื้นที่ลุ่มรับน้ำอ่างเก็บน้ำ จ.สงขลา	ไม่มีฝนตก เนื่องจาก หลังการปฏิบัติการกลุ่มเมฆคิวมูลัสพัฒนาตัวได้เล็กน้อย ประกอบกับมีเมฆชั้นกลาง-ชั้นสูงแผ่ปกคลุมเป็นระยะ ส่งผลให้เมฆคิวมูลัสในพื้นที่เป้าหมายมีการสลายตัว

วันที่	พื้นที่เป้าหมาย	ผลการปฏิบัติการ/ปริมาณน้ำฝน(มม.)/พื้นที่(ไร่)
๒๘ มี.ค. ๖๗	พื้นที่การเกษตรและพื้นที่ลุ่มรับน้ำอ่างเก็บน้ำ จ.สงขลา จ.ตรัง จ.พัทลุง จ.สตูล	มีฝนตกบริเวณพื้นที่การเกษตร จ.สงขลา(สทิงพระ(๐.๒/NA.) จะนะ(๑.๐,๐.๒,๐.๒/๗๑๒๔๑) นาทวี(N.A./๑๑๕๗๒) เทพา(N.A./๒๖๔๔๐) สะบ้าย้อย(๓.๐,๒.๕/๕๐๒๑๔) สะเดา(๒.๐,๑.๕,๐.๔/๑๖๕๗๐๘) หาดใหญ่(๒.๐,๐.๒/๓๕๑๓๑) สิงหนคร(๐.๒,๐.๑/๑๖๑๖๒) จ.สตูล(เมืองสตูล(๔๙.๐,๓๑.๖,๐.๕, ๐.๔,๐.๒/๑๑๕๑๐๐) ควนโดน(N.A./๑๓๔๑๖) ควนกาหลง(๐.๖/๗๘) ท่าแพ(๑.๐/๓๖๒๔๘) จ.ตรัง(ย่านตาขาว(N.A./๒๔๗๑๔) ปะเหลียน(N.A./๓๕๒๐๘) นาโยง(๔.๐,๑.๐/๑๔๗๕๐) หาดสำราญ(N.A./N.A.)) จ.พัทลุง (เมืองพัทลุง(๑๖.๖,๖.๒,๕.๔,๑.๐,๐.๕/๒๓๗๗๓) กงหรา(๕.๕,๑.๖,๑.๓,๑.๐,๐.๕,๐.๕,๐.๓/๔๖๑๓๔๔) เขาชัยสน(N.A./๖๔๑๐๑) ตะโหมด(๐.๕/๒๗๓๐๔) ปากพะยูน(๗.๔/๔๖๙๑๘) ป่าบอน(N.A./๔๐๒๔๙) บางแก้ว(N.A./๔๖๖๘๓))
๒๙ มี.ค. ๖๗	พื้นที่การเกษตรและพื้นที่ลุ่มรับน้ำอ่างเก็บน้ำ จ.สงขลา จ.พัทลุง จ.นครศรีธรรมราช จ.สตูล จ.ตรัง	มีฝนตกบริเวณพื้นที่การเกษตร จ.สงขลา(สทิงพระ(๐.๑/NA) ระโนด(NA/๒๑๙๙๓๘) กระแสสินธุ์(NA/๕๕๙๓๘) รัตภูมิ(NA/๒๙๗๒๓) สะเดา(๑๔.๕,๓.๖,๓.๕,๒.๐,๐.๕/๓๙๒๒๗๔) หาดใหญ่(NA/๔๕๗๙๕) บางกล้า(NA/NA) คลองหอยโข่ง(๓.๒,๒.๒/๑๒๐๑๒๒) จ.พัทลุง(เมืองพัทลุง(๑๙.๒,๑๔.๗,๑๑.๕,๔.๕,๑.๐,๐.๒/๔๙๒๐๓) ควนขนุน(๒.๔,๐.๔/๑๘๔๗๘๘) ป่าพะยอม(๕.๘,๓.๐,๐.๔/๖๓๓๗๒) จ.สตูล(ควนโดน(๒๑.๐,๑๐.๕/NA) ควนกาหลง(๑.๐,๐.๕/๑๔๗๔๒๙)) จ.นครศรีธรรมราช (เชียรใหญ่(๐.๒/๕๒๒๒๓) ชะอวด(๒.๘,๑.๐,๐.๘, ๐.๒/๓๐๐๒๘๑) ทุ่งสง (๔๖.๖,๒๔.๔,๑๓.๖,๗.๔,๕.๕,๕.๒,๕.๐,๒.๕,๑.๐/๔๖๙๘๐๕) ร่อนพิบูลย์(๑๘.๕,๐.๕/๑๖๘๓๑๘) หัวไทร(NA/๑๐๙๐๖๕) จุฬาภรณ์(๔.๕/๑๒๕๑๓๔) เฉลิมพระเกียรติ(NA/๒๒๖๙๗))
๓๐ มี.ค. ๖๗	พื้นที่การเกษตรและพื้นที่ลุ่มรับน้ำอ่างเก็บน้ำ จ.สงขลา จ.พัทลุง จ.นครศรีธรรมราช จ.สตูล จ.ตรัง จ.กระบี่	มีฝนตกบริเวณพื้นที่การเกษตร จ.สงขลา(สทิงพระ(๐.๑,๐.๒/๒๒๑๒๕) สิงหนคร(๑.๖/๒๓๓๐๒) ระโนด(N.A./๖๙๔๓๖) เมืองสงขลา(N.A./๕๕๗๐) รัตภูมิ(๔๗.๒,๑๓.๕,๙.๕,๑/๗๔๖๑๕) ควนเนียง(N.A./๒๐๓๙๙) บางกล้า(N.A./๑๓๘๐๘) หาดใหญ่(๑๙.๔,๑๒,๑/๕๐๙๒๐) คลองหอยโข่ง(๑๐/๗๓๒๐๒) สะเดา(๑๒๑.๕,๓๐, ๑๘,๒/๑๒๑๙๒๖) นาทวี(๑๑,๔.๕,๒.๕,๒,๑/๘๑๙๙๐) จะนะ(๐.๑/๒๖๑๒๗) เทพา(๖.๕,๒.๕,๒.๕/๒๒๐๔๗) สะบ้าย้อย(๓๑,๒.๘,๐.๖/๒๕๕๒๐) จ.สตูล(ควนโดน(๖.๕,๔,๒/๒๓๙๓๐) ควนกาหลง(๒.๖/๔๖๔๔๘) จ.พัทลุง(ป่าบอน(N.A./๑๗๔๙๖) ปากพะยูน(๔.๔/๓๕๕๕๒) บางแก้ว(N.A./๔๘๗๒๓) เมืองพัทลุง(๑๖.๖,๑๕.๙,๕, ๓/๖๕๙๐๖) เขาชัยสน(N.A./๔๘๗๒๓) ศรีนครินทร์(๒๕.๓,๑๔.๘,๑๙.๕,๘.๐/๗๔๘๕๐) ศรีบรรพต(๖.๐/๔๖๒๙๑) ควนขนุน(๑๐.๒/๖๘๘๐๙) ป่าพะยอม(๐.๒/๖๕๙๘๔) จ.นครศรีธรรมราช(หัวไทร(N.A./๒๕๕๒๐) ชะอวด(๖.๐,๓.๘,๑.๘/๑๒๔๔๓๗) ชเชียรใหญ่(N.A./๑๖๒๔๑) เฉลิมพระเกียรติ(N.A./๒๕๒๖๔) ร่อนพิบูลย์(๓๖.๒,๑๗.๕/๙๙๔๘๗) จุฬาภรณ์(๒๕.๐/๔๘๘๘๐) ทุ่งสง (๒๓.๐,๒๒.๔,๑๕.๐,๕.๒,๒.๖/๒๑๒๒๓๓) นาบอน(N.A./๕๑๗๐๕) เมืองนครศรีธรรมราช(๑๒.๘,๐.๕/N.A.) ข้างกลาง(๑๓.๐,๐.๕/๔๘๖๔๕) ฉวาง(๑๙.๕,๖.๕/๒๗๐๖๘) พิปูน(N.A./๓๐๔๔๒) ถ้ำพรรณรา(๓.๕,๐.๔/๒๔๘๗๑) ทุ่งใหญ่(๐.๒/๙๔๓๘๗) จ.กระบี่(คลองท่อม(๔.๕,๒.๔/๑๕๐๐๙๓) ลำทับ(๐.๕/๔๖๗๖๒)

วันที่	พื้นที่เป้าหมาย	ผลการปฏิบัติการ/ปริมาณน้ำฝน(มม.)/พื้นที่(ไร่)
		เหนือคลอง(๒๒.๖,๑๕.๐,๘.๐/๕๑๕๔๘) เขาพนม(๐.๒/๗๖๔๘๘) จ.ตรัง(นาโยง(๕.๐,๑.๐,๔.๐/๒๕๒๔๔) เมืองตรัง(๗.๔,๖.๖/๔๖๔๔๘) ห้วยยอด(๕.๐,๒.๕,๑.๐/๑๐๖๘๖๒) รัชฎา(๑๑.๒/๗๕๓๒) วังวิเศษ(๓๒.๒,๔.๐,๓.๐/๒๕๒๔๔))
๓๑ มี.ค. ๖๗	พื้นที่การเกษตรและพื้นที่ลุ่มรับน้ำอ่างเก็บน้ำ จ.สงขลา จ.พัทลุง จ.สตูล จ.ตรัง	มีฝนตกบริเวณพื้นที่การเกษตร จ.สงขลา(เทพา(๐.๑/๘,๐๘๑) สะบ้าย้อย(๕.๐/๔๗,๙๓๙) สะเดา(๑๔.๒/๑๔๓,๙๗๔) คลอง หอยโข่ง(๗.๔/๓๑,๓๐๖) นาทวี(๘.๔/๗๑,๖๓๔) จะนะ(๓.๔/๑๓,๖๕๒) นาทมอม(๓.๒/๙๔๒) หาดใหญ่(๐.๒/๖,๖๖๙) เมือง สงขลา(N.A./N.A.) จ.สตูล(ควนโดน(๔.๖/N.A) ควนกาหลง(๘.๐/N.A.) จ.พัทลุง(ป่าบอน(N.A./N.A) ตะโหมด(๑.๓/๔,๐๘๐)) จ. ตรัง(ปะเหลียน(๑.๔/๑๖,๓๒๐))
๑ เม.ย. ๖๗	พื้นที่การเกษตรและพื้นที่ลุ่มรับน้ำอ่างเก็บน้ำ จ.สงขลา จ.นครศรีธรรมราช จ.พัทลุง	ฝนตกบริเวณพื้นที่การเกษตร จ.สงขลา(หาดใหญ่(N.A./๑๐๔๓๕) นาทมอม(N.A./๖๓๕๕) สะเดา (๒๒.๕,๒.๕,๒.๐,๐.๕/๒๐๘๖๒๔) คลองหอยโข่ง(N.A./๕๗๑๙๗) นาทวี(๑๖.๐,๓.๐,๓.๐/๑๒๙๔๕))
๒ เม.ย. ๖๗	พื้นที่การเกษตรและพื้นที่ลุ่มรับน้ำอ่างเก็บน้ำ จ.สงขลา จ.นครศรีธรรมราช จ.พัทลุง และ จ.ตรัง	มีฝนตกบริเวณพื้นที่การเกษตร จ.สงขลา(นาทวี(N.A./๒๑๗๓๓) สะเดา(๑๒.๖,๖.๕,๓.๕,๐.๘/๑๗๖๖๙๑) คลองหอยโข่ง (N.A./๘๖๓) จ.ตรัง(ย่านตาขาว(N.A./๗๔๓๐๑) นาโยง(๕.๕,๐.๕/๒๒๘๓๑) เมืองตรัง(๐.๑/๗๖๑๐๖) ปะเหลียน (๔.๔/๕๙๔๗๒) ห้วยยอด(๑๕.๕,๑๓.๕,๕.๔,๔.๐,๓.๕,๑.๕,๑.๐,๐.๕,๐.๒/๒๓๘๕๑) วังวิเศษ(๔.๒,๓.๘,๑.๒,๑.๐/๒๑๙๖๘)) จ. พัทลุง(ป่าพะยอม(N.A./๑๓๒๕๙) ศรีบรรพต(N.A./๗๑๓๙) ศรีนครินทร์(N.A./๕๗๒๗) กงหรา(๐.๖/๒๐๓๙) ตะโหมด(N.A./๙๐๒๒) จ.นครศรีธรรมราช(ทุ่งสง (๕๓.๖,๒๙.๐, ๓.๘,๐.๕/๕๑๗๐๕) นาบอน(N.A./N.A.))
๓ เม.ย. ๖๗	พื้นที่การเกษตรและพื้นที่ลุ่มรับน้ำอ่างเก็บน้ำ จ.สงขลา จ.นครศรีธรรมราช จ.พัทลุง จ.สตูล และ จ.ตรัง	มีฝนตกบริเวณพื้นที่การเกษตร จ.สงขลา(สะเดา(๒๐.๕/๓๗๗๒๐๙) คลองหอยโข่ง(NA/๗๒๓๐) หาดใหญ่(NA/NA)) จ.สตูล (เมืองสตูล(๒.๖,๐.๑/๙๐๑๘๔) ควนโดน(๐.๒/๕๘๐๘๗) ควนกาหลง(๑๒.๔,๑.๔/๑๙๘๘๔) จ.กระบี่(คลองท่อม (NA/๑๕๒๒๔๙) ลำทับ(NA/NA) จ.ตรัง(เมืองตรัง(๓.๓/๙๔๖๐๓) ห้วยยอด(๗.๒,๒.๕/๑๘๘๔๐๔) วังวิเศษ(๔.๔/๒๒๔๙๖)) จ. นครศรีธรรมราช(ชะอวดNA/๘๒๓๕))
๔ เม.ย. ๖๗	พื้นที่การเกษตรและพื้นที่ลุ่มรับน้ำอ่างเก็บน้ำ จ.สงขลา จ.นครศรีธรรมราช จ.พัทลุง จ.สตูล และ จ.ตรัง	มีฝนตกบริเวณพื้นที่การเกษตร จ.ตรัง(กันตัง(N.A./๔๖๒๑๓) ย่านตาขาว(๐.๕/๖๘๔๑๗) หาดสำราญ(N.A./๑๘๐๕) ปะเหลียน (๐.๔/๘๑๔๔๑) จ.กระบี่(เขาพนม(๗.๕,๔.๒,๐.๒/๔๕๗๔๒) ลำทับ(๐.๕/๔๖๓๗๐)) จ.นครศรีธรรมราช(ลำพอรณรา (๔.๐/N.A.) ฉวาง(N.A./๒๒๖๗๕) ลานสกา(๑.๐/๓๙๒) ทุ่งใหญ่(๐.๘/๘๗๒๔๓) ช้างกลาง(N.A./๔๙๔๓) นาบอน (N.A./๔๐๐๑) ทุ่งสง(๑.๒,๐.๘/๘๑๓๖๓) บางขัน(๑๓.๕,๑.๕,๑.๐,๐.๒/๒๕๔๒๑) ร่อนพิบูลย์(N.A./๓๙๒๓))
๕ เม.ย. ๖๗	พื้นที่การเกษตรและพื้นที่ลุ่มรับน้ำอ่างเก็บน้ำ จ.สงขลา จ.นครศรีธรรมราช จ.พัทลุง และ จ.ตรัง	ไม่มีฝนตก เนื่องจาก กลุ่มเมฆบริเวณพื้นที่ปฏิบัติการมีลักษณะทรงตัว

วันที่	พื้นที่เป้าหมาย	ผลการปฏิบัติการ/ปริมาณน้ำฝน(มม.)/พื้นที่(ไร่)
๖ เม.ย. ๖๗	พื้นที่การเกษตรและพื้นที่ลุ่มรับน้ำอ่างเก็บน้ำ จ.นครศรีธรรมราช จ.พัทลุง จ.กระบี่ และ จ.ตรัง	ไม่มีฝนตก กลุ่มเมฆพัฒนาตัวช้า และมีลักษณะทรงตัว
๗ เม.ย. ๖๗	พื้นที่การเกษตรและพื้นที่ลุ่มรับน้ำอ่างเก็บน้ำ จ.สงขลา จ.นครศรีธรรมราช จ.พัทลุง และ จ.ตรัง	ไม่มีฝนตก กลุ่มเมฆในพื้นที่เป้าหมายพัฒนาตัวได้เล็กน้อยและมีการสลายตัว
๘ เม.ย. ๖๗	พื้นที่การเกษตรและพื้นที่ลุ่มรับน้ำอ่างเก็บน้ำ จ.สงขลา จ.นครศรีธรรมราช จ.พัทลุง จ.ตรัง จ.สตูล และ จ.ยะลา	มีฝนตกบริเวณพื้นที่การเกษตร จ.สงขลา(สะบ้าย้อย(๕๔.๖,๒๒.๘,๑๙.๕,๑๓.๑,๓.๔/๒๔๒,๒๓๓) นาทวี (๕.๕,๔.๐,๓.๕/๑๙๖,๒๓๗) สะเดา(๕.๕/๒๕๐,๖๖๙) จ.สตูล(เมืองสตูล(NA/๑๔๑,๒๐๒) ควนโดน(NA/๘๐๓)) จ.ตรัง(กันตัง(NA/๕๐,๖๑๖) ย่านตาขาว(NA/๑๕,๘๖๘)) จ.ยะลา(ยะหา(๓.๒,๐.๘/NA) กาบัง(๐.๕,๐/NA))
๙ เม.ย. ๖๗	พื้นที่การเกษตรและพื้นที่ลุ่มรับน้ำอ่างเก็บน้ำ จ.สงขลา จ.นครศรีธรรมราช จ.พัทลุง จ.ตรัง จ.สตูล จ.นราธิวาส และ จ.ยะลา	มีฝนตกบริเวณพื้นที่การเกษตร จ.สงขลา(เทพา(๗.๐/๔๘,๖๔๕) สะบ้าย้อย(๑๗.๒/๑๐๕,๖๘๕) สะเดา(๔.๐/๙๙,๘๐๑) คลอง หอยโข่ง(๑.๘/๑๖,๐๐๖) นาทวี(๔๘.๕/๑๓๒,๘๓๒) จะนะ(๐.๑/๑๖,๒๔๑) นาม่อม(๐.๖/๒๐,๑๖๔)) จ.ยะลา(ธารโต (๐.๕/๔๖,๕๒๗) บันนังสตา(๒.๐/๔๘,๑๗๔) กรงปินัง(๑๐.๐/N.A.) ยะหา(๓.๒/๒๕,๔๒๑) กาบัง(๐.๖/๑๖,๔๗๗) เบตง (๐.๘/๓๘,๔๔๕)) จ.นราธิวาส(ศรีสาคร(๕.๐/๒๔,๑๖๖) จะแนะ(๙.๘/N.A.) รือเสาะ(N.A./N.A.))
๑๐ เม.ย. ๖๗	พื้นที่การเกษตรและพื้นที่ลุ่มรับน้ำอ่างเก็บน้ำ จ.สงขลา จ.พัทลุง จ.ตรัง จ.สตูล ปัตตานี และ จ.ยะลา	มีฝนตกบริเวณพื้นที่การเกษตร จ.สงขลา(เทพา(๓.๕,๒.๕,๑.๐/๑๓๘,๑๘๙) สะบ้าย้อย(๗.๕,๕.๕,๒.๘,๒.๕,๐.๗, ๐.๔/๕๖๕,๖๑๓) นา ทวี(๒.๐,๐.๕/๓๔๘,๘๘๙) จะนะ(๐.๔,๐.๒/๗๘,๑๓๓) สะเดา(๒.๖/๔๙๖,๓๑๘) คลองหอยโข่ง(NA/๑๖,๐๖๘) หาดใหญ่ (๒.๕,๑.๕,๑.๒,๑.๐,๐.๖/๑๘๐,๕๗๐) นาม่อม(NA/NA) เมืองสงขลา(๒.๐,๐.๒,๐.๑/๗๔,๑๑๖) บางกล้า(๒.๘/๙๕,๔๐๗) ควนเนียง (NA/๙๑๓๙๐) สิงหนคร(NA/๖๑,๒๖๑) รัตภูมิ(๕.๐,๐.๒/๒๒๒,๕๔๙)) จ.พัทลุง(ปากพะยูน(NA/NA) ป่าบอน(๑.๕/๑๒๙,๕๕๓) ตะ โหมต(๐.๕/๗๒,๓๐๘)) จ.สตูล(ควนกาหลง(๐.๒/๔๗,๖๐๓) มะนัง(NA/๑๐,๐๔๓) ทุ่งหว้า(NA/NA) ควนโดน(๑.๐/NA) เมืองสตูล (๓.๐,๒.๐/๗๑,๕๐๕)) จ.ยะลา(เมืองยะลา(๑๕.๓,๑๐.๖,๙.๐,๘.๒,๖.๖,๔.๘,๓.๔,๓.๐/๔๑๕๗๗) ยะหา (๒๒.๐,๑๘.๐,๑๑.๕,๑๐.๐,๖.๐,๔.๐,๓.๕,๓.๒,๓.๐/๑๒๒,๑๒๑) รามัน(๑๔.๒,๑๔.๐,๑๒.๐,๖.๕/NA)) จ.ปัตตานี(ยะรัง (๘.๒,๗.๔,๗.๒/๖๕,๐๗๘) มายอ(๐.๖/NA) หนองจิก(๔.๘,๒.๗,๐.๔/๕๕,๒๓๖) แม่ลาน(NA/๖๐,๒๕๗) โคกโพธิ์ (๑๒.๕,๕.๕/๑๘๐,๙๗๒))
๑๑ เม.ย. ๖๗	ไม่ปฏิบัติการฝนหลวง เนื่องจาก ความชื้นที่ระดับ ๕,๐๐๐ ฟุต ขึ้นไป มีค่าน้อยกว่า ๖๐% ประกอบกับลมมีกำลังแรง (๓๕ kt) ส่งผลให้กลุ่มเมฆไม่พัฒนาตัว	
๑๒ เม.ย. ๖๗	พื้นที่การเกษตรและพื้นที่ลุ่มรับน้ำอ่างเก็บน้ำ จ.สงขลา จ.พัทลุง จ.ตรัง จ.สตูล จ.กระบี่ จ.สุราษฎร์ธานี	มีฝนตกบริเวณพื้นที่การเกษตร จ.นครศรีธรรมราช(ทุ่งใหญ่(๒.๔/๒๖,๙๙๐) ทุ่งสง(๐.๓/๖,๘๒๖) ลานสกา(๑.๐/๑๐,๐๔๓) ฉวาง (๑.๓/๒๘,๔๐๒) นาบอน(๐.๒/๗๘) ช้างกลาง(๐.๔/๙,๓๓๗) ถ้าพรณร(๓.๓/๒๔,๘๗๒)) จ.กระบี่(เขาพนม(๔.๑/๓๕,๕๔๒)) จ. พัทลุง (ป่าบอน(๑.๗/๑๐,๐๔๓)) จ.สุราษฎร์ธานี(พระแสง(๗.๙/๖๔,๙๖๕) เวียงสระ(๐.๘/๘,๕๕๒) ชัยบุรี(๑๙.๖/๕๐,๐๕๗))

วันที่	พื้นที่เป้าหมาย	ผลการปฏิบัติการ/ปริมาณน้ำฝน(มม.)/พื้นที่(ไร่)
๑๓ เม.ย. ๖๗	พื้นที่การเกษตรและพื้นที่ลุ่มรับน้ำอ่างเก็บน้ำ จ.สงขลา จ.พัทลุง จ.ตรัง จ.สตูล จ.ปัตตานี จ.ยะลา และ จ.นราธิวาส	มีฝนตกบริเวณพื้นที่การเกษตร จ.สงขลา(สบบ้าย้อย(NA/๓,๖๑๕) เทพา(NA/NA) นาทวี(NA/NA)) จ.ปัตตานี (ปะนาเระ(๒.๐/NA) มายอ(NA/๔๓,๕๘๖) ยะหริ่ง(NA/๙๓,๘๐๐) เมืองปัตตานี(NA/๘,๒๓๕) ยะรัง(๐.๔/๒๙,๑๒๔) หนองจิก (NA/๓๐,๙๓๒))
๑๔ เม.ย. ๖๗	ไม่ปฏิบัติการฝนหลวง เนื่องจาก ความชื้นสัมพัทธ์ที่ระดับตั้งแต่ ๔,๐๐๐ ฟุตขึ้นไป มีค่าต่ำกว่า ๖๐% ส่งผลให้กลุ่มเมฆในพื้นที่ก่อตัว พัฒนาตัวเล็กน้อย และสลายตัว	

● หน่วยปฏิบัติการฝนหลวง จังหวัดสุราษฎร์ธานี

วันที่	พื้นที่เป้าหมาย	ผลการปฏิบัติการ/ปริมาณน้ำฝน(มม.)/พื้นที่(ไร่)
19 เม.ย. 67	ไม่ปฏิบัติการฝนหลวง เนื่องจาก เจ้าหน้าที่อยู่ระหว่างการเดินทางและจัดเตรียมอุปกรณ์	
20 เม.ย. 67	พื้นที่การเกษตรและพื้นที่ลุ่มรับน้ำอ่างเก็บน้ำ จ.สุราษฎร์ธานี จ.นครศรีธรรมราช จ.พังงา จ.ภูเก็ต และ จ.กระบี่	มีฝนตกบริเวณพื้นที่การเกษตร จ.สุราษฎร์ธานี(กาญจนดิษฐ์(1.6/549) บ้านนาเดิม(N.A./N.A.) บ้านนาสาร(N.A./N.A.)) จ.นครศรีธรรมราช(ลิซล(7.6/55,079) นบพิตำ(15.8/22,047) พรหมคีรี(3.2/16,084) พิปูน(1.8/49,116)) จ.พังงา (ตะกั่วทุ่ง(8.8/20,007) ท้ายเหมือง(0.4/16,633)) จ.ภูเก็ต(เมืองภูเก็ต(3.6/N.A.))
21 เม.ย. 67	พื้นที่การเกษตรและพื้นที่ลุ่มรับน้ำอ่างเก็บน้ำ จ.ระนอง จ.ชุมพร และ จ.สุราษฎร์ธานี	มีฝนตกบริเวณพื้นที่การเกษตร จ.ชุมพร(ละแม(0.8/N.A.)) จ.สุราษฎร์ธานี(ท่าชนะ(20.2/134,325) ไชยา(11.8/206,550) ท่าฉาง(19.9/144,000) วิกาวดี(60.0/132,975) ศิริรัฐนิคม(40.8/60,300)) และพื้นที่ลุ่มรับน้ำเขื่อนรัชชประภา (อ.ท่าฉาง (11.1/156,150) จ.สุราษฎร์ธานี)
22 เม.ย. 67	พื้นที่การเกษตร จ.สุราษฎร์ธานี จ.นครศรีธรรมราช จ.กระบี่	มีฝนตกบริเวณพื้นที่การเกษตร จ.สุราษฎร์ธานี(เกาะสมุย(1.4/2,511) กาญจนดิษฐ์(3.3/21,184) บ้านนาเดิม(2.3/28,246) บ้านนาสาร(5.8/40,407) พระแสง(25.0/N.A.)) จ.นครศรีธรรมราช(พิปูน(1.3/1,648)) จ.กระบี่(อ่าวลึก(3.2/17,575) เมืองกระบี่(3.0/56,020))
23 เม.ย. 67	พื้นที่การเกษตร จ.สุราษฎร์ธานี จ.นครศรีธรรมราช จ.กระบี่	มีฝนตกบริเวณพื้นที่การเกษตร จ.สุราษฎร์ธานี(บ้านนาสาร(15.4/90,386) กาญจนดิษฐ์(9.1/38,053) เวียงสระ(29.4/62,925) พระแสง(8.7/68,966)) จ.นครศรีธรรมราช(ถ้ำพรณรา(4.6/18,673) พิปูน(2.8/26,990))

ศูนย์ติดตามและแก้ไขปัญหาภัยพิบัติด้านการเกษตร จังหวัดนครศรีธรรมราช

สำนักงานเกษตรและสหกรณ์จังหวัดนครศรีธรรมราช

ข้อมูล ณ วันที่ ๓๐ เมษายน ๒๕๖๗

๗. ปัญหา/ข้อเรียกร้องที่เกิดขึ้นในจังหวัด/แนวทางแก้ไข

๗.๑ ปัญหาที่ดินทำกิน

- ไม่มี -

๗.๒ ปัญหาหนี้สิน

การดำเนินงานการแก้ไขปัญหาหนี้สินเกษตรกร ภายใต้งานกองทุนหมุนเวียนเพื่อการกู้ยืมแก่เกษตรกรและผู้ยากจน ปีงบประมาณ พ.ศ. ๒๕๖๗ ของจังหวัดนครศรีธรรมราช ดังนี้

๑) การประชาสัมพันธ์การดำเนินงานกองทุนหมุนเวียน

- สื่อวิทยุ สำนักงานประชาสัมพันธ์ จังหวัดนครศรีธรรมราช รายการเกษตรสร้างสุข

ยุค ๔.๐ ทาง FM ๙๓.๕๐

- ผ่าน line , Facebook. เพจ ศูนย์ประสานการแก้ไขปัญหาหนี้สินเกษตรกรจังหวัด

นครศรีธรรมราช จำนวน ๒ ครั้ง

๒) จำนวนผู้มาติดต่อให้คำปรึกษา

- ระดับจังหวัด จำนวน ๑๒ ราย

- ระดับอำเภอ จำนวน ๒ ราย

๓) รับเรื่องการขอกู้เงินกองทุนหมุนเวียน ฯ

-ระดับจังหวัด จำนวน ราย

-ระดับอำเภอ จำนวน - ราย

๔) ส่งเรื่องให้ธนาคารเพื่อการเกษตรและสหกรณ์การเกษตรวิเคราะห์คำขอกู้ จำนวน ๑ ราย

๕) ผลการติดตามเกษตรกรลูกหนี้กองทุนหมุนเวียนเพื่อการกู้ยืมแก่เกษตรกรและผู้ยากจน

จังหวัดนครศรีธรรมราช เป้าหมาย ๗๐ ราย ติดตามแล้ว ๒๓ ราย คิดเป็นร้อยละ ๓๒.๘๖

๖) อนุมัติเงินกู้กองทุนหมุนเวียนเพื่อการกู้ยืมแก่เกษตรกรจำนวน ๑ ราย วงเงิน ๒๐๐,๐๐๐ บาท