



รายงานภาวะเศรษฐกิจการคลังจังหวัดนครศรีธรรมราช

NakhonSi Thammarat Economic & Fiscal Report

ฉบับที่ 2/2567

รายงานภาวะเศรษฐกิจการคลังจังหวัดนครศรีธรรมราช ประจำเดือนกุมภาพันธ์ 2567

เศรษฐกิจจังหวัดนครศรีธรรมราชในเดือนกุมภาพันธ์ 2567 บ่งชี้เศรษฐกิจโดยรวมมีสัญญาณขยายตัว จากเดือนเดียวกันของปีก่อน สะท้อนจากเครื่องชี้ด้านอุปทานขยายตัว จากภาคบริการ ขยายตัว จากการเพิ่มขึ้นของปริมาณการใช้ไฟฟ้าในโรงแรม จำนวนผู้มาเยี่ยมเยือนและรายได้จากผู้มาเยี่ยมเยือนเพิ่มขึ้น ส่วนภาคเกษตรกรรมขยายตัว ตามปริมาณยางพารา ปริมาณปาล์มน้ำมันและปริมาณกุ้งขาวเพิ่มขึ้น และภาคอุตสาหกรรม ขยายตัวตามจำนวนทุนจดทะเบียนของอุตสาหกรรมเพิ่มขึ้น สำหรับเครื่องชี้ ด้านอุปสงค์หดตัว จากการบริโภคภาคเอกชน หดตัวจากรถยนต์จดทะเบียนใหม่และรถจักรยานยนต์จดทะเบียนใหม่ลดลง ส่วนการลงทุนภาคเอกชน หดตัว จากพื้นที่ขออนุญาตก่อสร้างรวมและรถยนต์เพื่อการพาณิชย์ลดลง และการใช้จ่ายภาครัฐ หดตัว จากการเบิกจ่ายรายจ่ายประจำ และรายจ่ายลงทุนเบิกจ่ายลดลง สำหรับด้านเสถียรภาพเศรษฐกิจ อัตราเงินเฟ้อลดลง ตามราคาสินค้าอุปโภคบริโภค และราคาพลังงาน ส่วนการจ้างงานหดตัว เมื่อเทียบกับเดือนเดียวกันของปีก่อน

เศรษฐกิจด้านอุปทาน (การผลิต) มีสัญญาณขยายตัว ร้อยละ 15.5 เมื่อเทียบกับเดือนเดียวกันของปีก่อน สะท้อนจาก ภาคบริการ ขยายตัวร้อยละ 14.4 จากการเพิ่มขึ้นของปริมาณการใช้ไฟฟ้าในโรงแรม จำนวนผู้มาเยี่ยมเยือน และรายได้จากผู้มาเยี่ยมเยือน เนื่องจากจังหวัดและภาคเอกชนได้จัดกิจกรรม “งานประเพณีแห่ผ้าขึ้นธาตุ” และกระตุ้นการท่องเที่ยวตามกระแสการท่องเที่ยวเชิงประวัติศาสตร์ทางพระพุทธศาสนา สายมูเตลูและสถานที่ท่องเที่ยวทางธรรมชาติ รวมทั้งผู้ประกอบการท้องถิ่นมีศักยภาพในการรองรับนักท่องเที่ยวได้อย่างมีประสิทธิภาพ ส่งผลให้ธุรกิจร้านอาหาร ที่พักและธุรกิจเกี่ยวเนื่องมีรายได้มากขึ้น ส่วนภาคเกษตรกรรม ขยายตัวร้อยละ 26.6 เป็นผลมาจากปริมาณยางพาราเพิ่มขึ้น จากการขยายพื้นที่ปลูกใหม่เริ่มให้ผลผลิต ประกอบกับปริมาณปาล์มน้ำมันและกุ้งขาวเพิ่มขึ้นสำหรับภาคอุตสาหกรรม ขยายตัวร้อยละ 0.3 ตามจำนวนทุนจดทะเบียนของอุตสาหกรรมเพิ่มขึ้น ในกลุ่มอุตสาหกรรมยางและผลิตภัณฑ์ยาง แปรรูปไม้และผลิตภัณฑ์จากไม้

เครื่องชี้เศรษฐกิจด้านอุปทาน (Supply Side) (สัดส่วนต่อ GPP)	ปี 2566	ปี 2566				ปี 2567			
		Q1	Q2	Q3	Q4	ธ.ค.	ม.ค.	ก.พ.	YTD
ดัชนีผลผลิตภาคเกษตรกรรม (%yoy) (โครงสร้างสัดส่วน 30%)	5.9	3.8	7.8	0.9	11.4	8.3	0.1	26.6	11.2
ดัชนีผลผลิตภาคอุตสาหกรรม (%yoy) (โครงสร้างสัดส่วน 23%)	-6.9	-14.8	-5.1	-20.8	0.0	5.9	-0.1	0.3	0.1
ดัชนีผลผลิตภาคการบริการ (%yoy) (โครงสร้างสัดส่วน 47%)	24.5	24.5	25.5	21.7	26.3	21.7	16.7	14.4	15.6
GPP (Q) %yoy	13.9	12.9	2.7	1.5	-60.9	15.6	9.2	15.5	12.2

เศรษฐกิจด้านอุปสงค์ (การใช้จ่าย) มีสัญญาณหดตัว ร้อยละ -16.0 เมื่อเทียบกับเดือนเดียวกันของปีก่อน สะท้อนจาก การบริโภคภาคเอกชน หดตัวร้อยละ -2.3 จากรถยนต์จดทะเบียนใหม่ลดลง จากการเข้มงวดในการอนุมัติสินเชื่อ ตามนโยบายการให้กู้แบบรับผิดชอบและหนี้สินครัวเรือนสูง ประกอบกับรถจักรยานยนต์จดทะเบียนใหม่ลดลง ส่วนการลงทุนภาคเอกชน หดตัวร้อยละ -18.9 จากพื้นที่ขออนุญาตก่อสร้างรวมลดลง เป็นผลมาจากการขออนุญาตก่อสร้างอาคารอยู่อาศัยไม่เกิน 2 ชั้น ลดลง ประกอบกับรถยนต์เพื่อการพาณิชย์ลดลง จากการเข้มงวดในการให้สินเชื่อ ของสถาบันการเงิน สำหรับการใช้จ่ายภาครัฐ หดตัวร้อยละ -25.1 จากการเบิกจ่ายรายจ่ายประจำและรายจ่ายลงทุน เบิกจ่ายลดลง เนื่องจากพระราชบัญญัติงบประมาณรายจ่ายประจำปีงบประมาณ พ.ศ. 2567 ยังไม่มีผลบังคับใช้

เครื่องชี้เศรษฐกิจด้านอุปสงค์ (Demand Side) (สัดส่วนต่อ GDP)	ปี 2566	ปี 2566					ปี 2567			
		Q1	Q2	Q3	Q4	ธ.ค.	ม.ค.	ก.พ.	YTD	
ดัชนีการบริโภคภาคเอกชน (%yoy)	-5.8	-16.3	5.4	-9.2	-2.7	-22.5	17.6	-2.3	7.6	
ดัชนีการลงทุนภาคเอกชน (%yoy)	-9.4	0.1	-20.3	-7.9	-7.5	-10.6	-0.6	-18.9	-10.3	
ดัชนีการใช้จ่ายภาครัฐ (%yoy)	2.1	13.2	1.1	-2.5	-1.7	8.2	-7.1	-25.1	-16.9	
GDP (D) %yoy	-4.9	-1.5	3.4	-5.4	-2.0	-7.5	3.4	-16.0	-6.8	

ด้านรายได้เกษตรกร ขยายตัวร้อยละ 29.9 เมื่อเทียบกับเดือนเดียวกันของปีก่อน ตามการเพิ่มขึ้นของราคาและปริมาณผลผลิตยางพาราและปาล์มน้ำมัน ประกอบกับการเพิ่มขึ้นของราคาทุเรียน

ด้านการเงิน พบว่า ปริมาณเงินฝากรวมลดลงร้อยละ -1.2 เมื่อเทียบกับเดือนเดียวกันของปีก่อน ตามเงินฝากรวมของธนาคารพาณิชย์และธนาคารเพื่อการเกษตรและสหกรณ์การเกษตรลดลง เนื่องจากประชาชนได้รับผลกระทบจากปัญหาค่าครองชีพสูงและมีความระมัดระวังในการใช้จ่าย ส่วนด้านปริมาณสินเชื่อรวมเพิ่มขึ้นร้อยละ 1.0 เมื่อเทียบกับเดือนเดียวกันของปีก่อน จากการปล่อยสินเชื่อของธนาคารพาณิชย์ ธนาคารเพื่อการเกษตรและสหกรณ์การเกษตรเพิ่มขึ้นเพื่อเสริมสภาพคล่องให้กับสถานประกอบการ การประกอบอาชีพของเกษตรกร รวมทั้งการปล่อยสินเชื่อให้แก่ภาคครัวเรือนและธนาคารอาคารสงเคราะห์ปล่อยสินเชื่อเพื่อที่อยู่อาศัยเพิ่มขึ้น

เครื่องชี้รายได้เกษตรกร และด้านการเงิน	ปี 2566	ปี 2566					ปี 2567			
		Q1	Q2	Q3	Q4	ธ.ค.	ม.ค.	ก.พ.	YTD	
ดัชนีรายได้เกษตรกร (%yoy)	-8.3	-29.8	-31.3	-10.2	21.8	11.4	11.3	29.9	20.0	
ปริมาณเงินฝากรวม (%yoy)	-2.0	2.2	-1.0	-0.8	-1.9	-2.0	-1.3	-1.2	-1.2	
ปริมาณสินเชื่อรวม (%yoy)	1.1	2.2	2.8	1.9	1.9	1.1	0.6	1.0	1.0	

ด้านเสถียรภาพเศรษฐกิจ อัตราเงินเฟ้อทั่วไปของจังหวัดนครศรีธรรมราช ลดลงร้อยละ -1.6 เมื่อเทียบกับเดือนเดียวกันของปีก่อน สาเหตุจากการลดลงของดัชนีในหมวดอาหารและเครื่องดื่มไม่มีแอลกอฮอล์ ตามการลดลงของเนื้อสัตว์ เป็ดไก่และสัตว์น้ำ ผักและผลไม้ ส่วนหมวดพาหนะ การขนส่งและการสื่อสารลดลงตามราคาพลังงาน

ด้านการจ้างงาน หดตัวร้อยละ -3.0

เครื่องชี้ด้านเสถียรภาพเศรษฐกิจ Economic Stabilities	ปี 2566	ปี 2566					ปี 2567			
		Q1	Q2	Q3	Q4	ธ.ค.	ม.ค.	ก.พ.	YTD	
อัตราเงินเฟ้อ (%)	1.1	4.5	1.0	0.5	-1.2	-1.7	-2.1	-1.6	-1.9	
การจ้างงาน (%)	2.6	7.7	3.0	2.0	-2.1	-2.1	-3.0	-3.0	-3.0	

ด้านการคลัง เดือนกุมภาพันธ์ 2567 ผลการจัดเก็บรายได้ จำนวนทั้งสิ้น 315.4 ล้านบาท เพิ่มขึ้นร้อยละ 15.7 เมื่อเทียบกับเดือนเดียวกันของปีก่อน เป็นผลมาจากการจัดเก็บรายได้ของสำนักงานสรรพากรพื้นที่ จัดเก็บรายได้เพิ่มขึ้น ร้อยละ 13.7 จากภาษีเงินได้บุคคลธรรมดาที่จัดเก็บได้ 65.9 ล้านบาท สูงกว่าเดือนเดียวกันของปีก่อน 2.8 ล้านบาท ภาษีเงินได้นิติบุคคลที่จัดเก็บได้ 19.9 ล้านบาท สูงกว่าเดือนเดียวกันของปีก่อน 0.4 ล้านบาท ภาษีมูลค่าเพิ่มที่จัดเก็บได้ 120.7 ล้านบาท สูงกว่าเดือนเดียวกันของปีก่อน 26.6 ล้านบาท และภาษีธุรกิจเฉพาะที่จัดเก็บได้ 21.6 ล้านบาท สูงกว่าเดือนเดียวกันของปีก่อน 0.2 ล้านบาท สำนักงานธนารักษ์พื้นที่ จัดเก็บรายได้เพิ่มขึ้นร้อยละ 37.2 และ ส่วนราชการอื่น จัดเก็บรายได้เพิ่มขึ้นร้อยละ 83.2 ทั้งนี้ สำนักงานสรรพสามิตพื้นที่ จัดเก็บรายได้ลดลงร้อยละ -13.7 จาก ภาษีน้ำมันฯ ภาษีสุราและภาษีสถานบริการ (สนามกอล์ฟ) และด่านศุลกากร จัดเก็บรายได้ลดลงร้อยละ -90.1 จากอากรขาเข้าและรายได้อื่น สำหรับ**ด้านรายจ่าย** เดือนกุมภาพันธ์ 2567 ผลการใช้จ่ายงบประมาณภาพรวมของจังหวัด ใช้จ่ายได้ จำนวน 581.2 ล้านบาท ลดลงร้อยละ -65.3 เมื่อเทียบกับเดือนเดียวกันของปีก่อน จากรายจ่ายประจำมีการเบิกจ่าย จำนวน 474.4 ล้านบาท ลดลงร้อยละ -65.7 และจากรายจ่ายลงทุน จำนวน 106.8 ล้านบาท ลดลงร้อยละ -63.3 ส่งผลให้ ดุลเงินงบประมาณขาดดุล จำนวน -265.9 ล้านบาท พิจารณาจากผลการเบิกจ่ายเงินงบประมาณสูงกว่ารายได้ นำส่งคลัง เป็นไปตามนโยบายการคลังแบบขาดดุล

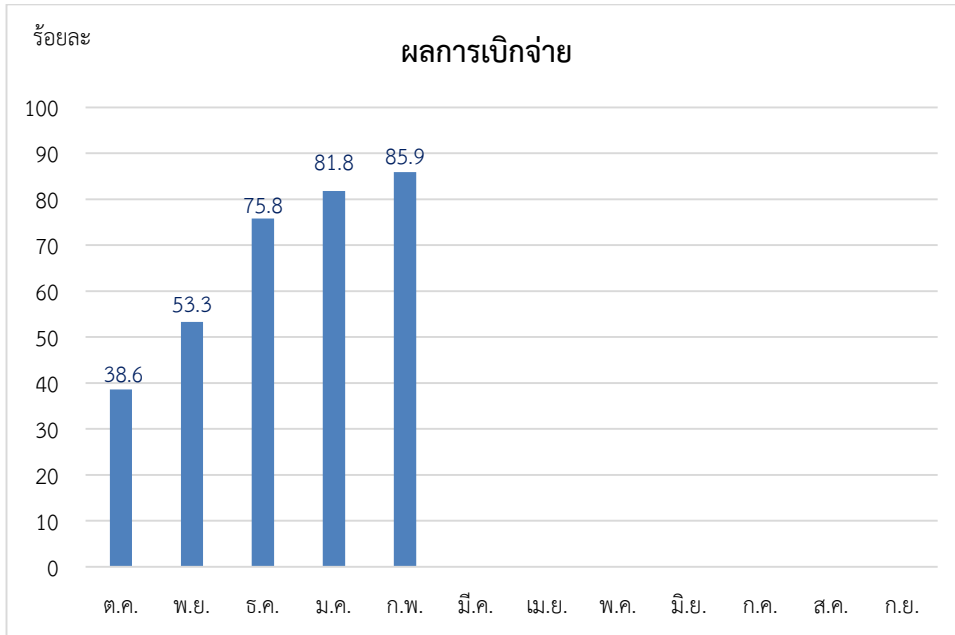
รายการ	หน่วย	ปีงบประมาณ (FY)	ปีงบประมาณ (FY) พ.ศ. 2567					
			พ.ศ. 2566	Q1/FY67	ธ.ค.-66	ม.ค.-67	ก.พ.-67	YTD
ด้านการคลัง								
รายได้จัดเก็บ	ล้านบาท	4,507.2	952.2	313.1	352.1	315.4	1,619.6	
อัตราการเปลี่ยนแปลงจากปีก่อน(%)	%yoy	-21.5	3.6	-10.2	9.4	15.7	7.3	
ความแตกต่างเทียบกับประมาณการ	ล้านบาท	423.9	198.6	52.3	48.5	22.6	269.8	
ร้อยละความแตกต่างเทียบกับประมาณการ	%yoy	-86.9	40.2	-37.2	361.8	-198.4	108.9	
รายได้นำส่งคลัง	ล้านบาท	4,507.0	952.2	313.1	352.1	315.4	1,619.6	
อัตราการเปลี่ยนแปลงจากปีก่อน(%)	%yoy	-21.5	3.8	-10.2	9.2	15.7	7.1	
รายจ่ายเงินงบประมาณรวม	ล้านบาท	18,234.5	5,882.3	3,407.6	897.3	581.2	7,360.8	
อัตราการเปลี่ยนแปลงจากปีก่อน(%)	%yoy	3.0	-2.3	20.8	7.2	-65.3	-13.7	
ดุลเงินงบประมาณ	ล้านบาท	-13,727.5	-4,930.1	-3,094.5	-545.2	-265.9	-5,741.2	

ผลการเบิกจ่ายงบประมาณ ประจำปีงบประมาณ พ.ศ. 2567
สะสมตั้งแต่ต้นปีงบประมาณจนถึงเดือนกุมภาพันธ์ 2567

รายการ	งบประมาณที่ได้รับจัดสรร	ผลการเบิกจ่าย	ร้อยละการเบิกจ่าย	ผลการใช้จ่าย	ร้อยละการใช้จ่าย
1. รายจ่ายจริงปีงบประมาณปัจจุบัน	8,573.9	7,360.8	85.9	7,413.1	86.5
1.1 รายจ่ายประจำ	7,840.2	6,941.1	88.5	6,958.7	88.8
1.2 รายจ่ายลงทุน	733.7	419.7	57.2	454.4	61.9
2. รายจ่ายงบประมาณเหลือปี	1,128.3	665.0	58.9	665.0	58.9
2.1 ปีงบประมาณ พ.ศ. 2566	1,128.3	665.0	58.9	665.0	58.9
3. รวมการเบิกจ่าย (1+2)	9,702.2	8,025.8	82.7	8,078.1	83.3

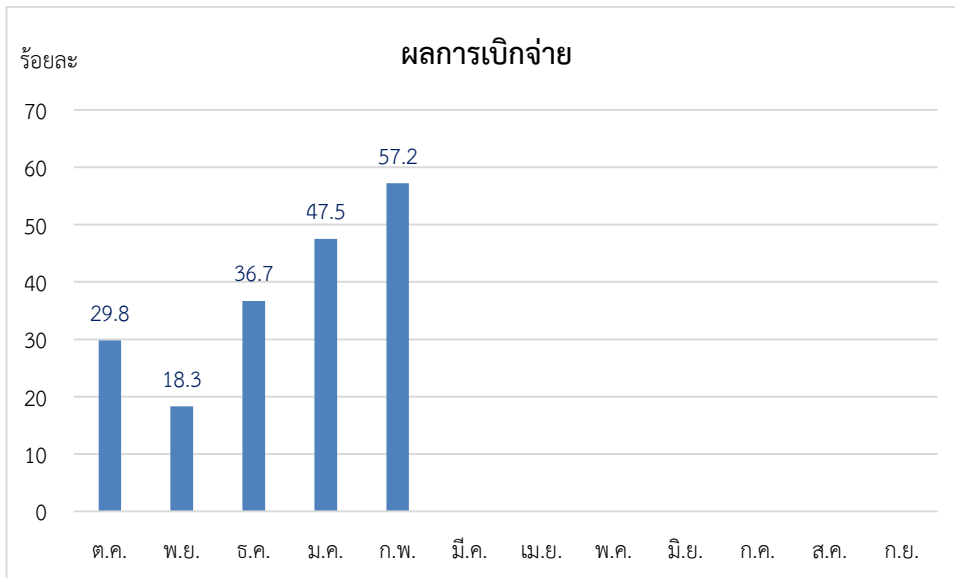
ที่มา : รายงาน MIS จากระบบบริหารการเงินการคลังภาครัฐแบบอิเล็กทรอนิกส์ (GFMS)

กราฟผลการเบิกจ่ายงบประมาณภาพรวม ประจำปีงบประมาณ พ.ศ. 2567
เทียบกับเป้าหมายผลการเบิกจ่ายสะสมตั้งแต่ต้นปีงบประมาณ จนถึงเดือนกุมภาพันธ์ 2567



ที่มา : รายงาน MIS จากระบบบริหารการเงินการคลังภาครัฐแบบอิเล็กทรอนิกส์ (GFMIS)

กราฟผลการเบิกจ่ายงบประมาณรายจ่ายลงทุน ประจำปีงบประมาณ พ.ศ. 2567
เทียบกับเป้าหมายการเบิกจ่ายสะสมตั้งแต่ต้นปีงบประมาณ จนถึงเดือนกุมภาพันธ์ 2567



ที่มา : รายงาน MIS จากระบบบริหารการเงินการคลังภาครัฐแบบอิเล็กทรอนิกส์ (GFMIS)

ผลการใช้จ่ายรายจ่ายลงทุนของหน่วยงานที่ได้รับงบประมาณจัดสรรตั้งแต่ 100 ล้านบาทขึ้นไป
สะสมตั้งแต่ต้นปีงบประมาณจนถึงเดือนกุมภาพันธ์ 2567

ที่	หน่วยงาน	งบประมาณ รับจัดสรร	ก่อนนี้	ร้อยละ การก่อนนี้	ผลการ เบิกจ่าย	ร้อยละ การเบิกจ่าย
1	แขวงทางหลวงชนบทนครศรีธรรมราช	293.7	199.6	67.9	184.5	62.8
2	ศูนย์สร้างและบูรณะสะพานที่ 4	104.9	65.5	62.4	54.9	52.3
รวม		398.6	265.0	0.0	239.4	60.1
รายจ่ายลงทุนทั้งหมดที่ได้รับจัดสรร		733.7				
คิดเป็นร้อยละ		54.3				

ที่มา : รายงาน MIS จากระบบบริหารการเงินการคลังภาครัฐแบบอิเล็กทรอนิกส์ (GFMIS)

หน่วยงานที่มีรายจ่ายลงทุน วงเงินตั้งแต่ 100 ล้านบาทขึ้นไป จำนวน 2 หน่วยงาน รวมรายจ่ายลงทุน 398.6 ล้านบาท คิดเป็นร้อยละ 54.3 ของรายจ่ายลงทุนที่ได้รับจำนวน 733.7 ล้านบาท

ผลการใช้จ่ายรายจ่ายลงทุนของหน่วยงานที่ได้รับงบประมาณจัดสรรตั้งแต่ 10 ถึง 100 ล้านบาท
สะสมตั้งแต่ต้นปีงบประมาณจนถึงเดือนกุมภาพันธ์ 2567

หน่วย : ล้านบาท

ที่	หน่วยงาน	งบประมาณ รับจัดสรร	ก่อนนี้	ร้อยละ การก่อนนี้	ผลการ เบิกจ่าย	ร้อยละ การเบิกจ่าย
1	สำนักงานทางหลวงที่ 16	81.9	78.2	95.4	77.9	95.0
2	สำนักงานชลประทานที่ 15	59.5	12.4	20.8	11.9	20.0
3	แขวงทางหลวงนครศรีธรรมราชที่ 1	38.8	23.1	59.6	23.0	59.4
4	แขวงทางหลวงนครศรีธรรมราชที่ 2 (ทุ่งสง)	32.7	21.5	65.8	21.0	64.2
5	โครงการชลประทานนครศรีธรรมราช	18.5	6.8	36.9	6.8	36.9
6	โรงพยาบาลท่าศาลา	17.8	0.0	0.0	0.0	0.0
7	สำนักจัดการทรัพยากรป่าไม้ที่ 12 (นครศรีธรรมราช)	15.6	11.7	75.2	9.1	58.6
รวม		264.8	153.7	58.1	149.7	56.6
รายจ่ายลงทุนทั้งหมดที่ได้รับจัดสรร		733.7				
คิดเป็นร้อยละ		36.1				

ที่มา : รายงาน MIS จากระบบบริหารการเงินการคลังภาครัฐแบบอิเล็กทรอนิกส์ (GFMIS)

หน่วยงานที่มีรายจ่ายลงทุน วงเงินตั้งแต่ 10 - 100 ล้านบาท จำนวน 7 หน่วยงาน รวมรายจ่ายลงทุน 264.8 ล้านบาท คิดเป็นร้อยละ 36.1 ของรายจ่ายลงทุนที่ได้รับ จำนวน 733.7 ล้านบาท

เครื่องชี้ภาวะเศรษฐกิจการคลังจังหวัด(Economic and Fiscal)
ตารางที่ 1 เครื่องชี้เศรษฐกิจ

เครื่องชี้เศรษฐกิจ	หน่วย	ปี 2566	ปี 2566				ปี 2567			
			Q1	Q2	Q3	Q4	ธ.ค.	ม.ค.	ก.พ.	YTD
เศรษฐกิจด้านอุปทาน										
1. ภาคการเกษตร										
ปริมาณขางพารา	ตัน	367,503.4	86,534.2	58,882.0	105,212.3	116,874.9	39,577.9	50,095.0	33,400.0	83,495.0
อัตราการเปลี่ยนแปลงจากปีก่อน(%)	%yoy	0.8	5.2	-8.0	1.0	2.5	1.8	-6.0	52.3	11.0
ปริมาณปาล์มน้ำมัน	ตัน	2,003,789	408,516	560,787	534,107	500,379	131,852	125,922	168,466	294,388
อัตราการเปลี่ยนแปลงจากปีก่อน(%)	%yoy	2.3	2.0	-2.1	-2.7	14.6	0.9	13.1	16.7	15.2
ปริมาณทุเรียน	ตัน	82,278	12,108	8,184	34,777	27,209	10,476	7,303	3,400	10,703
อัตราการเปลี่ยนแปลงจากปีก่อน(%)	%yoy	26.6	42.5	43.8	10.2	41.3	65.1	7.7	-28.2	-7.1
ปริมาณกุ้งขาว	ตัน	16,924	1,703	5,789	4,565	4,867	1,028	473	670	1,143
อัตราการเปลี่ยนแปลงจากปีก่อน(%)	%yoy	26.0	-8.6	86.3	6.3	16.7	34.3	-13.3	25.4	5.9
ดัชนีผลผลิตภาคเกษตรกรรม (%yoy) 30		5.9	3.8	7.8	0.9	11.4	8.3	0.1	26.6	11.2
ดัชนีราคาผลผลิตภาคเกษตรกรรม (%yoy)		-19.3	-32.4	-36.3	-11.0	9.3	14.5	22.1	32.2	27.2
ดัชนีรายได้เกษตรกร (%yoy)		-8.3	-29.8	-31.3	-10.2	21.8	11.4	11.3	29.9	20.0
2. ภาคอุตสาหกรรม										
ปริมาณการใช้ไฟฟ้าภาคอุตสาหกรรม	ล้าน kwh	525.5	121.5	140.1	136.1	127.7	40.5	38.5	37.7	37.7
อัตราการเปลี่ยนแปลงจากปีก่อน(%)	%yoy	-16.8	-23.1	-7.1	-30.7	1.2	27.6	-4.9	-4.2	-4.6
จำนวนโรงงานในภาคอุตสาหกรรม	โรง	882	911	906	896	888	882	882	884	884
อัตราการเปลี่ยนแปลงจากปีก่อน(%)	%yoy	-2.6	-2.6	-3.0	-2.5	-2.3	-2.8	-3.1	-2.9	-2.9
จำนวนทุนจดทะเบียนของอุตสาหกรรม	ล้านบาท	59,724.5	59,395.4	59,411.4	59,504.7	59,737.7	59,724.5	62,710.1	62,917.8	62,917.8
อัตราการเปลี่ยนแปลงจากปีก่อน(%)	%yoy	-1.4	-1.6	-1.6	-1.5	-0.7	0.7	5.6	6.0	6.0
ดัชนีผลผลิตภาคอุตสาหกรรม (%yoy) 23		-6.9	-14.8	-5.1	-20.8	0.0	5.9	-0.1	0.3	0.1
3. ภาคบริการและการท่องเที่ยว										-
จำนวนผู้มาเยี่ยมชมเยือน	คน	4,063,318	870,780	968,413	1,097,650	1,126,475	369,790	362,892	336,268	699,160
อัตราการเปลี่ยนแปลงจากปีก่อน(%)	%yoy	99.9	126.4	113.9	104.0	71.4	52.3	38.0	21.7	29.6
รายได้จากผู้มาเยี่ยมชมเยือน	ล้านบาท	9,935.2	2,073.5	2,180.7	2,498.1	3,182.9	1,241.4	1,096.3	1,089.2	2,185.5
อัตราการเปลี่ยนแปลงจากปีก่อน(%)	%yoy	77.4	76.2	65.4	72.4	92.1	109.0	73.6	68.3	70.9
ปริมาณการใช้ไฟฟ้าในโรงแรม	ล้าน kwh	53.6	11.2	14.2	14.1	14.0	4.5	4.5	4.4	8.8
อัตราการเปลี่ยนแปลงจากปีก่อน(%)	%yoy	12.6	2.3	16.5	7.6	24.4	26.7	23.5	23.7	23.6
ค้าส่งค้าปลีก	ล้านบาท	90,613.0	23,046.0	24,443.2	22,056.2	21,067.6	6,859.8	6,839.7	6,828.4	13,668.1
อัตราการเปลี่ยนแปลงจากปีก่อน(%)	%yoy	-0.3	9.8	2.2	-5.6	-6.7	-14.4	-9.6	-5.1	-7.4
การศึกษา	ล้านบาท	91.1	1,388.2	1,414.1	1,451.2	1,381.9	469.3	421.5	424.0	845.5
อัตราการเปลี่ยนแปลงจากปีก่อน(%)	%yoy	-0.2	-0.5	-1.4	-0.5	1.6	-2.5	-8.7	-7.9	-8.3
ดัชนีผลผลิตภาคบริการ (%yoy) 47		24.5	24.5	25.5	21.7	26.3	21.7	16.7	14.4	15.6
GPPS(Q)		113.9	100.0	100.5	106.6	113.3	116.6	114.8	110.0	112.4
(%yoy)		13.9	12.9	2.7	1.5	-60.9	15.6	9.2	15.5	12.2

เครื่องชี้เศรษฐกิจ	หน่วย	ปี 2566	ปี 2566					ปี 2567			
			Q1	Q2	Q3	Q4	ธ.ค.	ม.ค.	ก.พ.	YTD	
เศรษฐกิจด้านอุปสงค์											
4. การบริโภคภาคเอกชน											
ภาษีมูลค่าเพิ่มที่จัดเก็บได้	ล้านบาท	1,547.1	320.0	502.7	379.7	344.7	105.2	133.4	120.7	254.1	
อัตราการเปลี่ยนแปลงจากปีก่อน(%)	%yoy	-7.0	-28.1	9.3	-8.4	0.3	-25.4	21.4	28.3	24.6	
รถยนต์จดทะเบียนใหม่	คัน	7,000	2,270	1,855	1,555	1,320	356	785	522	1,307	
อัตราการเปลี่ยนแปลงจากปีก่อน(%)	%yoy	-5.5	4.6	-4.5	-13.7	-11.3	-18.7	15.1	-40.6	-16.3	
รถจักรยานยนต์จดทะเบียนใหม่	คัน	34,087	8,907	8,445	8,825	7,910	2,343	2,468	2,614	5,082	
อัตราการเปลี่ยนแปลงจากปีก่อน(%)	%yoy	3.3	16.0	2.0	-2.1	-1.3	-3.2	-1.4	-3.7	-2.6	
ดัชนีการบริโภคภาคเอกชน (%yoy)		-5.8	-16.3	5.4	-9.2	-2.7	-22.5	17.6	-2.3	7.6	
5. การลงทุนภาคเอกชน											
พื้นที่อนุญาตก่อสร้างรวม	ตารางเมตร	77,778.8	19,591.9	12,948.7	25,907.9	19,330.2	3,390.8	6,847.9	5,020.4	11,868.3	
อัตราการเปลี่ยนแปลงจากปีก่อน(%)	%yoy	-2.6	81.2	-68.1	103.6	23.4	9.7	50.0	-42.1	-10.4	
รถยนต์เพื่อการพาณิชย์	คัน	3,054	1,008	822	656	568	121	243	192	435	
อัตราการเปลี่ยนแปลงจากปีก่อน(%)	%yoy	-35.6	-26.9	-31.4	-46.2	-39.7	-56.8	-25.7	-51.5	-39.8	
สินเชื่อเพื่อการลงทุนรวม	ล้านบาท	25,984.2	159,668.8	152,821.1	160,879.7	161,442.6	25,984.2	25,896.9	25,896.9	25,896.9	
อัตราการเปลี่ยนแปลงจากปีก่อน(%)	%yoy	-0.9	2.2	-3.2	1.6	1.3	-0.3	-0.5	0.5	0.5	
ดัชนีการลงทุนภาคเอกชน (%yoy)		-9.4	0.1	-20.3	-7.9	-7.5	-10.6	-0.6	-18.9	-10.3	
6. การใช้จ่ายภาครัฐ											
รายจ่ายงบประมาณรวม	ล้านบาท	53,621.5	13,141.9	13,787.5	13,118.5	12,417.3	6,425.0	3,733.5	3,346.8	7,080.3	
อัตราการเปลี่ยนแปลงจากปีก่อน(%)	%yoy	2.7	21.6	9.8	3.0	-5.3	7.9	-0.6	-26.7	-14.9	
Current Expenditure (รายจ่ายประจำ)	ล้านบาท	47,656.0	11,467.9	12,135.9	11,244.6	10,536.9	6,079.9	3,558.8	3,178.0	6,736.8	
อัตราการเปลี่ยนแปลงจากปีก่อน(%)	%yoy	7.6	28.5	11.7	1.7	-9.2	14.1	7.5	-22.4	-9.0	
Capital Expenditure (รายจ่ายลงทุน)	ล้านบาท	5,965.5	1,674.0	1,651.6	1,873.9	1,880.4	345.2	174.7	168.8	343.5	
อัตราการเปลี่ยนแปลงจากปีก่อน(%)	%yoy	-24.9	-11.1	-2.7	11.4	25.0	-44.7	-60.9	-63.9	-62.4	
ดัชนีการใช้จ่ายภาครัฐ (%yoy)		2.1	13.2	1.1	-2.5	-1.7	8.2	-7.1	-25.1	-16.9	
GPPD(Q)		108.3	342.4	372.7	339.5	340.0	104.6	105.8	95.6	100.7	
(%yoy)		-4.9	-1.5	3.4	-5.4	-2.0	-7.5	3.4	-16.0	-6.8	

เครื่องชี้เศรษฐกิจ	หน่วย	ปี 2566	ปี 2566					ปี 2567			
			Q1	Q2	Q3	Q4	ธ.ค.	ม.ค.	ก.พ.	YTD	
7. ข้อมูลเครื่องชี้ด้านการเงิน											
ปริมาณเงินฝากรวม	ล้านบาท	170,190	517,666	505,959	503,203	509,164	170,190	170,474	170,396	170,396	
อัตราการเปลี่ยนแปลงจากปีก่อน(%)	%yoy	-2.0	2.2	-1.0	-0.8	-1.9	-2.0	-1.3	-1.2	-1.2	
ปริมาณสินเชื่อรวม	ล้านบาท	179,632	532,229	509,404	536,266	538,142	179,632	178,927	178,850	178,850	
อัตราการเปลี่ยนแปลงจากปีก่อน(%)	%yoy	1.1	2.2	-3.2	1.6	1.3	1.1	0.6	1.0	1.0	
8. เสถียรภาพทางเศรษฐกิจ											
ด้านระดับราคา											
ดัชนีราคาผู้ผลิต	ร้อยละ	110.9	110.7	109.8	110.8	111.8	110.0	110.3	111.6	111.5	
อัตราการเปลี่ยนแปลงจากปีก่อน(%)	%yoy	-2.4	0.7	-5.0	-3.3	-1.8	-0.8	0.3	1.2	0.7	
ดัชนีราคาผู้บริโภค	ร้อยละ	110.9	111.4	110.8	111.2	110.0	108.2	107.9	108.2	109.5	
อัตราการเปลี่ยนแปลงจากปีก่อน(%)	%yoy	1.1	4.5	1.0	0.5	-1.2	-1.7	-2.1	-1.6	-1.9	
ด้านการจ้างงาน											
จำนวนผู้ประกันตนในระบบประกันสังคม	ราย	187,938	187,629	187,489	188,122	188,513	188,812	188,494	188,667	188,667	
อัตราการเปลี่ยนแปลงจากปีก่อน(%)	%yoy	1.2	1.3	0.9	1.1	1.2	1.0	0.6	0.5	0.5	
จำนวนผู้ว่างงาน	ราย	12,574	18,079	10,030	14,772	7,415	7,415	12,574	12,574	12,574	
อัตราการเปลี่ยนแปลงจากปีก่อน(%)	%yoy	-18.5	13.2	-45.0	32.4	-54.7	-54.7	-30.4	-30.4	-30.4	
จำนวนผู้มีงานทำ	ราย	845,203	871,327	866,412	834,170	808,902	808,902	845,203	845,203	845,203	
อัตราการเปลี่ยนแปลงจากปีก่อน(%)	%yoy	2.6	7.7	3.0	2.0	-2.1	-2.1	-3.0	-3.0	-3.0	

ตารางที่ 2 เครื่องชี้การคลัง

รายการ	หน่วย	ปีงบประมาณ (FY)	ปีงบประมาณ (FY) พ.ศ. 2567				YTD
		พ.ศ. 2566	Q1/FY67	ธ.ค.-66	ม.ค.-67	ก.พ.-67	
ด้านการคลัง							
รายได้จัดเก็บ	ล้านบาท	4,507.2	952.2	313.1	352.1	315.4	1,619.6
อัตราการเปลี่ยนแปลงจากปีก่อน(%)	%yoy	-21.5	3.6	-10.2	9.4	15.7	7.3
สนง.สรรพากรพื้นที่	ล้านบาท	3,502.5	701.4	227.8	272.2	238.5	1,212.1
อัตราการเปลี่ยนแปลงจากปีก่อน(%)	%yoy	-12.5	-0.8	-17.5	12.9	13.7	4.7
สนง.สรรพสามิตพื้นที่	ล้านบาท	448.1	110.1	37.5	35.7	29.6	175.3
อัตราการเปลี่ยนแปลงจากปีก่อน(%)	%yoy	-3.2	11.5	2.5	9.5	-13.7	5.9
ด้านศุลกากร	ล้านบาท	4.0	0.1	0.1	1.8	0.1	2.0
อัตราการเปลี่ยนแปลงจากปีก่อน(%)	%yoy	70.0	-84.7	-77.2	3,575.0	-90.1	-7.8
สนง.ธนารักษ์พื้นที่	ล้านบาท	41.4	10.1	4.3	3.2	8.1	21.3
อัตราการเปลี่ยนแปลงจากปีก่อน(%)	%yoy	49.6	8.4	35.2	-26.3	37.2	33.0
ส่วนราชการอื่นๆ	ล้านบาท	511.1	130.5	43.5	39.3	39.1	208.9
อัตราการเปลี่ยนแปลงจากปีก่อน(%)	%yoy	-59.0	27.1	32.7	-10.3	83.2	24.5
ความแตกต่างเทียบกับประมาณการ	ล้านบาท	423.9	198.6	52.3	48.5	22.6	269.8
ร้อยละความแตกต่างเทียบกับประมาณการ	%yoy	-86.9	40.2	-37.2	361.8	-198.4	108.9
รายได้นำส่งคลัง	ล้านบาท	4,507.0	952.2	313.1	352.1	315.4	1,619.6
อัตราการเปลี่ยนแปลงจากปีก่อน(%)	%yoy	-21.5	3.8	-10.2	9.2	15.7	7.1
รายจ่ายเงินงบประมาณรวม	ล้านบาท	18,234.5	5,882.3	3,407.6	897.3	581.2	7,360.8
อัตราการเปลี่ยนแปลงจากปีก่อน(%)	%yoy	3.0	-2.3	20.8	7.2	-65.3	-13.7
ดุลเงินงบประมาณ	ล้านบาท	-13,727.5	-4,930.1	-3,094.5	-545.2	-265.9	-5,741.2

หน่วยงานผู้สนับสนุนข้อมูล

- | | | |
|--|---------------|---|
| 1. สำนักงานตลาดกลางยางพาราจังหวัดนศ. | 0-7548-6309 | www.rubberthaiforward.com |
| 2. สำนักงานเกษตรจังหวัดนครศรีธรรมราช | 0-75446164 | |
| 3. สำนักงานองค์การบริหารส่วนจังหวัดนศ. | 0-7535-6444 | www.nakhonsi.go.th |
| 4. สำนักงานประมงจังหวัด | 0-7531-2759 | www.fisheries.go.th |
| 5. สำนักงานปศุสัตว์จังหวัด | 0-7535-6254 | www.dld.go.th |
| 6. สำนักงานจัดหางานจังหวัด | 0-7534-8003 | www.geocities.com |
| 7. สำนักงานอุตสาหกรรมจังหวัด | 0-7535-6740 | - |
| 8. สำนักงานขนส่งจังหวัด | 0-7537-8587 | www.nakhonsidlt.com |
| 9. สำนักงานประกันสังคมจังหวัด | 0-7534-6163 | www.sso.go.th |
| 10. สำนักงานสถิติจังหวัด | 0-7534-8091 | |
| 11. ด้านศุลกากรนครศรีธรรมราช | 0-7536-9371 | www.customs4.org |
| 12. ด้านศุลกากรสีชล | 0-7553-6434 | www.customs4.com |
| 13. สำนักงานสรรพสามิตพื้นที่นครศรีธรรมราช | 0-7580-9151-9 | |
| 14. สำนักงานสรรพากรพื้นที่นครศรีธรรมราช | 0-7532-4909 | www.rd.go.th |
| 15. สำนักงานธนารักษ์พื้นที่นครศรีธรรมราช | 0-7531-0491 | http://intrapv.treasury.go.th |
| 16. สำนักงานพาณิชย์จังหวัดนครศรีธรรมราช | 0-7535-6069 | www.moc.go.th |
| 17. ธนาคารเพื่อการเกษตรและสหกรณ์การเกษตร | 0-7531-0269 | - |
| 18. ธนาคารอาคารสงเคราะห์ | 0-7534-2214 | - |
| 19. การไฟฟ้าส่วนภูมิภาคจังหวัดนครศรีธรรมราช | 0-7548-6309 | www.pea.co.th |
| 20. ท่าอากาศยานนครศรีธรรมราช | 0-75369546 | |
| 21. เทศบาลนครนครศรีธรรมราช | 0-7534-2880 | www.nakhoncity.org |
| 22. ธนาคารออมสินเขตนครศรีฯภาค17 | 0-7534-0705 | |
| 23. การท่องเที่ยวแห่งประเทศไทย สنج.นครศรีธรรมราช | 0-7534-6515 | |
| 24. ส่วนราชการผู้เบิกในจังหวัดนครศรีธรรมราช | | |

คณะผู้จัดทำ

- | | | |
|--------------------------------|---------|-----------------------------|
| 1. นางสาวฉันทพร คงเพชร | ตำแหน่ง | คลังจังหวัดนครศรีธรรมราช |
| 2. นางขวัญยืน อักษรภาลี | ตำแหน่ง | นักวิชาการคลังชำนาญการพิเศษ |
| 3. นางจรรยา ชัยฤทธิ์ | ตำแหน่ง | นักวิชาการคลังชำนาญการ |
| 4. นางสาวอุบลรัตน์ แดงขาว | ตำแหน่ง | นักวิชาการคลังชำนาญการ |
| 5. นางสาวสุวลักษณ์ ศิระวิโรจน์ | ตำแหน่ง | นักวิชาการคลัง |