

ข้อมูลพื้นฐานของจังหวัดนครศรีธรรมราช

ประจำเดือนพฤษภาคม 2567

1. ข้อมูลด้านการเกษตรของจังหวัด

1.1 **พื้นที่** พื้นที่ของจังหวัดนครศรีธรรมราชทั้งหมด 6,214,064 ไร่ เป็นพื้นที่เกษตรกรรม 3,414,306 ไร่ (54.94 % ของพื้นที่ทั้งหมด)

- พื้นที่นา 265,139 ไร่ (7.77 % ของพื้นที่เกษตรกรรม)
- พืชไร่ 176 ไร่ (0.01 % ของพื้นที่เกษตรกรรม)
- ไม้ยืนต้น 2,669,381 ไร่ (78.18 % ของพื้นที่เกษตรกรรม)
- ไม้ผล 212,135 ไร่ (6.21 % ของพื้นที่เกษตรกรรม)
- พืชผัก/ไม้ดอก/ไม้ประดับ 12,220 ไร่ (0.36% ของพื้นที่เกษตรกรรม)
- เนื้อที่ใช้ประโยชน์การเกษตรอื่นๆ 255,255 ไร่ (7.48 % ของพื้นที่เกษตรกรรม)

1.2 พื้นที่ชลประทานในจังหวัดนครศรีธรรมราช

การพัฒนาแหล่งน้ำในจังหวัดนครศรีธรรมราช ในระบบชลประทานมีพื้นที่ชลประทาน 936,845 ไร่ แยกได้ดังนี้

1. **แหล่งน้ำขนาดใหญ่** จำนวน 1 โครงการ คือ โครงการพัฒนาพื้นที่ลุ่มน้ำปากพนังอันเนื่องมาจากพระราชดำริ พื้นที่โครงการ 521,500 ไร่ พื้นที่ชลประทาน 480,000 ไร่ ลักษณะโครงการเก็บกักน้ำ ป้องกันน้ำเค็มและกักเก็บน้ำ 66.13 ล้านลูกบาศก์เมตร

2. **แหล่งน้ำขนาดกลาง** จำนวน 13 โครงการ พื้นที่ชลประทาน 187,250 ไร่ เก็บกักน้ำได้ 213.25 ล้านลูกบาศก์เมตร ได้แก่

- 1) ฝ่ายคลองท่าเรือรี ตำบลสี่ขีด อำเภอสิชล
- 2) ฝ่ายคลองอ้ายเขียว ตำบลอินคีรี อำเภอพรหมคีรี
- 3) ปตร.คลองท่าจันทร์ ตำบลท้องเนียน อำเภอสิชล
- 4) ฝ่ายคลองคูถนน ตำบลไทยบุรี อำเภอท่าศาลา
- 5) ฝ่ายคลองสังข์ ตำบลท่ายาง อำเภอทุ่งใหญ่
- 6) ปตร.ทุ่งนาเมืองชัย ตำบลท่ายาง อำเภอทุ่งใหญ่
- 7) อ่างเก็บน้ำคลองกะทูน ตำบลกะทูน อำเภอพิปูน
- 8) อ่างเก็บน้ำคลองดินแดง ตำบลเขาพระ อำเภอพิปูน
- 9) ฝ่ายคลองท่าดี ตำบลกำแพงเขา อำเภอเมือง
- 10) ฝ่ายคลองเสารัง ตำบลขุนทะเล อำเภอลานสกา
- 11) ฝ่ายคลองไม้เสียบ ตำบลเกาะจันทร์ อำเภอชะอวด
- 12) อ่างเก็บน้ำห้วยน้ำใส ตำบลวังอ่าง อำเภอชะอวด
- 13) ฝ่ายคลองท่าหน ตำบลเทพราช อำเภอสิชล

3. แหล่งน้ำขนาดเล็ก มีจำนวน 474 โครงการ พื้นที่รับประโยชน์ 314,737 ไร่ เกือบกักน้ำได้ 17.77 ล้านลูกบาศก์เมตร แยกเป็น

1) โครงการชลประทานขนาดเล็ก 221 โครงการ	พื้นที่ 314,737 ไร่
2) โครงการขุดลอกหนองน้ำธรรมชาติ 140 โครงการ	พื้นที่ 70,220 ไร่
3) งานศูนย์เกษตรกรรมเคลื่อนที่ 116 โครงการ	พื้นที่ 60,180 ไร่
4) โครงการสถานีสูบน้ำด้วยไฟฟ้า 16 โครงการ	พื้นที่ 22,340 ไร่

4. การคาดการณ์ความต้องการใช้น้ำของจังหวัด ปี 2567 จำแนก 4 ด้าน

แผนการจัดสรรน้ำฤดูฝน 1,303.13 ล้าน ลบ.ม.

1) อุปโภค-บริโภค	45.12 ล้าน ลบ.ม.
2) ระบบนิเวศน์	257.30 ล้าน ลบ.ม.
3) เกษตรกรรม	1,000.71 ล้าน ลบ.ม.
4) อุตสาหกรรม	- ล้าน ลบ.ม.

แผนการจัดสรรน้ำฤดูแล้ง 466.00 ล้าน ลบ.ม.

1) อุปโภค-บริโภค	34.00 ล้าน ลบ.ม.
2) ระบบนิเวศน์	76.00 ล้าน ลบ.ม.
4) เกษตรกรรม	356.00 ล้าน ลบ.ม.
5) อุตสาหกรรม	- ล้าน ลบ.ม.

หมายเหตุ :

- 1) โครงการพัฒนาแหล่งน้ำขนาดเล็กทุกประเภท จะไม่คิดเป็นพื้นที่ชลประทาน แต่สามารถคิดพื้นที่รับผลประโยชน์ได้
- 2) พื้นที่รับผลประโยชน์จากงานพัฒนาแหล่งน้ำขนาดเล็กได้แก่พื้นที่การเกษตร การอุปโภค-บริโภคการเลี้ยงสัตว์ ฯลฯ
- 3) เนื่องจากงานพัฒนาแหล่งน้ำขนาดเล็กส่วนใหญ่ได้ถ่ายโอนให้แก่ อบต. แล้ว และงานประเภทนี้ถ้าไม่ได้รับการดูแล บำรุงรักษาให้คงสภาพดั้งเดิม สภาพการใช้งานหรือพื้นที่รับผลประโยชน์อาจเปลี่ยนไป เช่น โครงการขุดลอกหนองน้ำหรือคลองธรรมชาติบางแห่ง อาจตั้งเขื่อนจนใช้การไม่ได้ ซึ่งจะต้องปรับปรุงใหม่ ซึ่งในการปรับปรุงโครงการดังกล่าวนี้ อบต. สามารถขอใช้งบประมาณจากองค์กรปกครองส่วนท้องถิ่นได้

1.2 สถานการณ์ด้านทรัพยากรการผลิตและแนวโน้ม

1) ปริมาณน้ำทั้ง 4 อ่างเก็บน้ำ มีความจุรวม 212.20 ล้านลูกบาศก์เมตร ปัจจุบันเก็บกักน้ำรวม 122.96 ล้านลูกบาศก์เมตร คิดเป็นร้อยละ 57.95 ความจุทั้งหมด (ข้อมูล ณ วันที่ 30 พฤษภาคม 2567)

ที่มา : โครงการชลประทานนครศรีธรรมราช

2) ปริมาณฝน ปี 2566 = 3,518.9 มิลลิเมตร ปริมาณฝนสะสมปี 2567 = 310.0 มิลลิเมตร (ประจำวันที่ 30 พฤษภาคม 2567)

ที่มา : ศูนย์อุตุนิยมวิทยาภาคใต้ฝั่งตะวันออก

1.4 ขนาดเศรษฐกิจของจังหวัด (GPP)

ผลิตภัณฑ์มวลรวมจังหวัด (GPP) จังหวัดนครศรีธรรมราช ปี 2565 เท่ากับ 191,317 ล้านบาท โดยแบ่งออกเป็นผลผลิตภาคบริการ จำนวน 91,391 ล้านบาท ร้อยละ 47.77 ผลผลิตภาคเกษตร จำนวน 55,506 ล้านบาท ร้อยละ 29.01 ผลผลิตภาคอุตสาหกรรม จำนวน 44,420 ล้านบาท ร้อยละ 23.22 ตามลำดับ และจังหวัดนครศรีธรรมราช มีครัวเรือนประชากร 598,592 ครัวเรือน ครัวเรือนเกษตรกร 154,862 ครัวเรือน แรงงานภาคเกษตร 334,014.20 ราย

1.5 พืชเศรษฐกิจที่สำคัญ การพยากรณ์สถานการณ์การผลิต ปี 2567 ได้แก่

1) ยางพารา เกษตรกร จำนวน 145,145 ราย เนื้อที่ยืนต้น 1,843,006 ไร่ พื้นเนื้อที่กรีดยาง 1,749,249 ไร่ ผลผลิต 388,333 ตัน ผลผลิตต่อไร่ 222 กก./ไร่

2) ข้าวนาปี 2566/67 เกษตรกร จำนวน 17,544 ราย เนื้อที่เพาะปลูก 166,962 ไร่ เนื้อที่เก็บเกี่ยว 163,712 ไร่ ผลผลิต 78,091 ตัน ผลผลิตต่อไร่ 477 กก./ไร่

ข้าวนาปรัง เนื้อที่เพาะปลูก 3,895 ไร่ เนื้อที่เก็บเกี่ยว 3,895 ไร่ ผลผลิต 1,749 ตัน ผลผลิตต่อไร่ 449 กก./ไร่

3) ปาล์มน้ำมัน เกษตรกร จำนวน 65,821 ราย เนื้อที่ยืนต้น 722,174 ไร่ เนื้อที่ให้ผล 675,479 ไร่ ผลผลิต 2,137,891 ตัน ผลผลิตต่อไร่ 3,165 กก./ไร่

4) ทูเรียน เกษตรกร จำนวน 19,321 ราย เนื้อที่ยืนต้น 108,765 ไร่ เนื้อที่ให้ผล 73,512 ไร่ ผลผลิต 82,058 ตัน ผลผลิตต่อไร่ 1,116 กก./ไร่

5) มังคุด เกษตรกร จำนวน 31,099 ราย เนื้อที่ยืนต้น 96,459 ไร่ เนื้อที่ให้ผล 93,332 ไร่ ผลผลิต 38,680 ตัน ผลผลิตต่อไร่ 414 กก./ไร่

6) เงาะ เกษตรกร จำนวน 6,779 ราย เนื้อที่ยืนต้น 12,421 ไร่ เนื้อที่ให้ผล 12,259 ไร่ ผลผลิต 5,118 ตัน ผลผลิตต่อไร่ 417 กก./ไร่

7) ลองกอง เกษตรกร จำนวน 9,308 ราย เนื้อที่ยืนต้น 10,485 ไร่ เนื้อที่ให้ผล 10,463 ไร่ ผลผลิต 937 ตัน ผลผลิตต่อไร่ 90 กก./ไร่

ข้อมูล : สำนักงานเศรษฐกิจการเกษตรที่ 8 ณ 15 มีนาคม 2567

1.6 สถานการณ์การผลิตและราคาสินค้าเกษตรที่สำคัญ

สถานการณ์การกระจายผลผลิตด้านพืช รายเดือน มีดังนี้

1) ยางพารา ปี 2567 ผลผลิตประมาณ 388,333 ตัน กระจายผลผลิตทั้งปี 2567 หน่วย : ตัน

ม.ค.	ก.พ.	มี.ค.	เม.ย.	พ.ค.	มิ.ย.	ก.ค.	ส.ค.	ก.ย.	ต.ค.	พ.ย.	ธ.ค.
50,095	33,474	12,543	10,291	22,096	29,902	32,542	37,358	38,018	37,785	37,396	46,833

2) ข้าวนาปรัง ปี 2566/2567 ผลผลิตประมาณ 1,749 ตัน กระจายผลผลิตทั้งปี 2567 หน่วย : ตัน

ม.ค.	ก.พ.	มี.ค.	เม.ย.	พ.ค.	มิ.ย.	ก.ค.	ส.ค.	ก.ย.	ต.ค.	พ.ย.	ธ.ค.
0	0	0	0	0	129.951	597.896	309.748	546.65	164.756	-	-

3) ข้าวนาปี ปี 2567/68 ผลผลิตประมาณ 78,091 ตัน กระจายผลผลิตทั้งปี 2567 หน่วย : ตัน

ก.ค. 67	ส.ค. 67	ก.ย.67	ต.ค. 67	พ.ย.67	ธ.ค.67	ม.ค.68	ก.พ.68	มี.ค. 68	เม.ย.68	พ.ค.68
-	-	-	29,830	10,089	3,085	2,811	5,584	8,278	9,996	8,418

4) ปาล์มน้ำมัน ปี 2567 ผลผลิตประมาณ 2,137,891 ตัน กระจายผลผลิตทั้งปี 2567 หน่วย : ตัน

ม.ค.	ก.พ.	มี.ค.	เม.ย.	พ.ค.	มิ.ย.	ก.ค.	ส.ค.	ก.ย.	ต.ค.	พ.ย.	ธ.ค.
125,922	168,466	194,548	207,162	185,141	171,245	162,266	181,507	199,679	199,893	184,286	157,776

5) ทูเรียน ผลผลิตประมาณ 82,058 ตัน กระจายผลผลิตทั้งปี 2567 หน่วย : ตัน

ม.ค.	ก.พ.	มี.ค.	เม.ย.	พ.ค.	มิ.ย.	ก.ค.	ส.ค.	ก.ย.	ต.ค.	พ.ย.	ธ.ค.
7,139	3,446	804	0	0	7,681	16,896	13,974	6,392	3,652	12,842	9,232

6) มังคุด ผลผลิตประมาณ 38,680 ตัน กระจายผลผลิตทั้งปี 2567 หน่วย : ตัน

ม.ค.	ก.พ.	มี.ค.	เม.ย.	พ.ค.	มิ.ย.	ก.ค.	ส.ค.	ก.ย.	ต.ค.	พ.ย.	ธ.ค.
1,597	193	66	0	97	8,830	4,568	6,502	5,048	39	5,338	6,402

7) เงาะ ผลผลิตประมาณ 5,118 ตัน กระจายผลผลิตทั้งปี 2567 หน่วย : ตัน

ม.ค.	ก.พ.	มี.ค.	เม.ย.	พ.ค.	มิ.ย.	ก.ค.	ส.ค.	ก.ย.	ต.ค.	พ.ย.	ธ.ค.
147	91	0	0	0	1,006	1,311	1,219	653	0	435	256

8) ลองกอง ผลผลิตประมาณ 937 ตัน กระจายผลผลิตทั้งปี 2567 หน่วย : ตัน

ม.ค.	ก.พ.	มี.ค.	เม.ย.	พ.ค.	มิ.ย.	ก.ค.	ส.ค.	ก.ย.	ต.ค.	พ.ย.	ธ.ค.
48	2	0	0	0	136	150	389	165	0	14	33

1.7 ข้อมูลแปลงใหญ่จังหวัดนครศรีธรรมราช

พื้นที่แปลงใหญ่ทั้งหมดภายในจังหวัดนครศรีธรรมราช พื้นที่ 117,090.12 ไร่ เกษตรกร จำนวน 10,867 ราย แปลงใหญ่ จำนวน 234 แปลง สำหรับปีงบประมาณ ปี 2567 มีแปลงใหญ่ จำนวน 25 แปลง เกษตรกร จำนวน 1,037 ราย พื้นที่ จำนวน 9,529.89 ไร่ ดังนี้

ชนิดสินค้า	จำนวน(แปลง)	เกษตรกร(ราย)	พื้นที่(ไร่)
ข้าว	1	58	871.25
ปลาดุก	1	30	26.14
ปทุมทะเล	1	40	183

ชนิดสินค้า	จำนวน(แปลง)	เกษตรกร(ราย)	พื้นที่(ไร่)
โคเนื้อ	3	137	1,855.00
ผึ้งโพรง	2	113	627
จำปาตะ	1	32	200
ทุเรียน	4	165	1,003.25
มังคุด	3	142	1,177.25
สละ	1	60	350
ปาล์มน้ำมัน	3	92	1,389.25
ยางพารา	5	168	1,847.75

1.8 สัตว์เศรษฐกิจที่สำคัญ ได้แก่

1.8.1 ปศุสัตว์

- 1) โคเนื้อ เกษตรกร 39782 ราย ปริมาณผลผลิต 214,194 ตัว
- 2) โคนม เกษตรกร 4 ราย ปริมาณผลผลิต 111 ตัว
- 3) กระบือ เกษตรกร 197 ราย ปริมาณผลผลิต 2,169 ตัว
- 4) สุกร เกษตรกร 4,253 ราย ปริมาณผลผลิต 343,809 ตัว
- 5) ไก่พื้นเมือง เกษตรกร 66,898 ราย ปริมาณผลผลิต 2,513,316 ตัว
- 6) ไก่เนื้อ เกษตรกร 676 ราย ปริมาณผลผลิต 2,844,897 ตัว
- 7) ไก่ไข่ เกษตรกร 4,723 ราย ปริมาณผลผลิต 864,861 ตัว
- 8) แพะ เกษตรกร 2,151 ราย ปริมาณผลผลิต 48,336 ตัว

ที่มา : สำนักงานปศุสัตว์จังหวัดนครศรีธรรมราช ณ วันที่ 4 เมษายน 2567

1.8.2 ประมง

- 1) กุ้งขาว/แวนนาไม เกษตรกร 3,362 ราย เนื้อที่เลี้ยง 24,328 ไร่
ปริมาณผลผลิต 17,338 ตัน
- 2) ปลานิล เกษตรกร 5,690 ราย เนื้อที่เลี้ยง 10,593 ไร่
ปริมาณผลผลิต 7,115.59 ตัว
- 3) ปลาดุก เกษตรกร 1,939 ราย เนื้อที่เลี้ยง 11,259 ไร่
ปริมาณผลผลิต 1,320 ตัน
- 4) ปูทะเล/ปูดำ เกษตรกร 3,172 ราย เนื้อที่เลี้ยง 14,164 ไร่
ปริมาณผลผลิต 800 ตัน
- 5) กบ เกษตรกร 266 ราย เนื้อที่เลี้ยง 25 ไร่
ปริมาณผลผลิต 624 ตัน

- 6) ปลากระพง เกษตรกร 438 ราย เนื้อที่เลี้ยง 1,305 ไร่
ปริมาณผลผลิต 550 ตัน
- 7) ปลาหมอไทย เกษตรกร 245 ราย เนื้อที่เลี้ยง 233 ไร่
ปริมาณผลผลิต 155 ตัน

ที่มา : สำนักงานประมงจังหวัดนครศรีธรรมราช ข้อมูล ณ 4 เมษายน 2567

2. สินค้าที่ได้รับการรับรองมาตรฐาน/สินค้าเด่น/สินค้า GI ของจังหวัดนครศรีธรรมราช

2.1 สินค้าที่ได้รับการรับรองมาตรฐาน ของจังหวัดนครศรีธรรมราช สำหรับข้อมูลการรับรองมาตรฐาน
เกษตรอินทรีย์/มาตรฐาน GAP ของจังหวัด

2.1.1 เกษตรอินทรีย์ การรับรองมาตรฐานเกษตรอินทรีย์ (ด้านพืช ข้าว ประมง ปศุสัตว์) เกษตรกร
รวม 126 ราย พื้นที่ รวม 148 แปลง/ฟาร์ม 1,074.25 ไร่/1 ฟาร์ม

- 1) พืช -ไม่มี-
- 2) ข้าว จำนวน 125 ราย พื้นที่ 148 แปลง/1,073.75 ไร่
- 3) ประมง -ไม่มี-
- 4) ปศุสัตว์ จำนวน 1 ราย พื้นที่ 1 ฟาร์ม/0.5 ไร่

2.1.2 GAP การรับรองมาตรฐานสินค้าเกษตรปลอดภัย (ด้านพืช ข้าว ประมง ปศุสัตว์) เกษตรกร
รวม 16,209 ราย พื้นที่ รวม 22,689 แปลง / 608 ฟาร์ม / 114,038.23 ไร่

- 1) พืช จำนวน 15,529 ราย พื้นที่ 22,689 แปลง/107,883.23 ไร่
- 2) ข้าว -ไม่มี-
- 3) ประมง จำนวน 371 ราย พื้นที่ 371 ฟาร์ม/2,551 ไร่
- 4) ปศุสัตว์ จำนวน 387 ราย พื้นที่ 387 ฟาร์ม/3,231 ไร่ จำนวน 3,347,750 ตัว

2.2 สินค้าเด่น/สินค้า GI ของจังหวัดนครศรีธรรมราช

1) สินค้าเด่น ได้แก่ มังคุด แบ่งเป็นมังคุดภูเขา ผลโต เปลือกหนา ผิวมันสวย รสชาติหวานอมเปรี้ยว และมังคุดพื้นราบ ผลเล็ก เปลือกบาง เนื้อในสีขาว รสชาติหวานเข้ม โดยมีเกษตรกร จำนวน 31,099 ราย เนื้อที่เพาะปลูก 96,474 ไร่ เนื้อที่ให้ผล 92,387 ไร่ ปริมาณผลผลิตทั้งปี 2566 จำนวน 43,533 ตัน ผลผลิตต่อไร่ 471 กก./ไร่

2) สินค้า GI ได้แก่ ส้มโอทับทิมสยาม ลักษณะเด่น รูปทรงหยดน้ำมีขนนุ่มทั่วผล และเนื้อที่มีสีแดงทับทิม ปลูกในจังหวัดนครศรีธรรมราช 4,900 ไร่ เกษตรกร จำนวน 1,060 ราย ผลผลิต 9,189,900 กิโลกรัม ผลผลิตต่อไร่ 2,585.21 กิโลกรัม ทั้งนี้เกษตรกร/ผู้ประกอบการ ที่ได้รับอนุญาตให้ใช้ตราสัญลักษณ์สิ่งบ่งชี้ทางภูมิศาสตร์ (GI) “ส้มโอทับทิมสยามปากพนัง” จำนวน 17 ราย พื้นที่โดยประมาณ 350 กว่าไร่

3. สหกรณ์ (ทั้งในภาคการเกษตรและนอกภาคการเกษตร)

3.1 สหกรณ์ (ทั้งในภาคการเกษตรและนอกภาคการเกษตร)

1) จำนวนสหกรณ์ในจังหวัดนครศรีธรรมราช 143 สหกรณ์ (ข้อมูล ณ วันที่ 31 ธันวาคม 2566)

สหกรณ์ภาคการเกษตร จำนวน 100 สหกรณ์

- สหกรณ์การเกษตร จำนวน 94 สหกรณ์
- สหกรณ์ประมง จำนวน 4 สหกรณ์
- สหกรณ์นิคม จำนวน 2 สหกรณ์

สหกรณ์นอกภาคการเกษตร จำนวน 43 สหกรณ์

- สหกรณ์ออมทรัพย์ จำนวน 19 สหกรณ์
- สหกรณ์ร้านค้า จำนวน 3 สหกรณ์
- สหกรณ์บริการ จำนวน 15 สหกรณ์
- สหกรณ์เครดิตยูเนียน จำนวน 6 สหกรณ์

สมาชิกสหกรณ์ทั้งหมด 204,881 ราย (ข้อมูล ณ วันที่ 31 ธันวาคม 2565 จากระบบโปรไฟล์ สหกรณ์)

จำนวนสมาชิกภาคการเกษตร จำนวน 147,545 ราย

- สมาชิกสามัญ จำนวน 141,958 ราย
- สมาชิกสมทบ จำนวน 5,587 ราย

จำนวนสมาชิกสมาชิกนอกภาคการเกษตร จำนวน 57,336 ราย

- สมาชิกสามัญ จำนวน 55,483 ราย
- สมาชิกสมทบ จำนวน 1,853 ราย

2) มูลค่าธุรกิจสหกรณ์รวมทั้งสิ้น 12,105,342,954.66 บาท (ข้อมูลตั้งแต่ 1 ตุลาคม – 31 ธันวาคม 2566)

3) ผลการประเมินความเข้มแข็งของสหกรณ์ (ณ วันที่ 31 สิงหาคม 2566)

- | | | | |
|------------------|-------|----|------|
| 4.1) ระดับชั้น 1 | จำนวน | 47 | แห่ง |
| 4.2) ระดับชั้น 2 | จำนวน | 37 | แห่ง |
| 4.3) ระดับชั้น 3 | จำนวน | 58 | แห่ง |
| 4.4) ระดับชั้น 4 | จำนวน | - | แห่ง |

3.2 กลุ่มเกษตรกร

1) จำนวนกลุ่มเกษตรกรในจังหวัดนครศรีธรรมราช 83 กลุ่ม (ข้อมูล ณ วันที่ 31 ธันวาคม 2566)

กลุ่มเกษตรกร จำนวน 83 กลุ่มเกษตรกร

- กลุ่มเกษตรกรทำนา จำนวน 28 กลุ่มเกษตรกร
- กลุ่มเกษตรกรทำสวน จำนวน 32 กลุ่มเกษตรกร
- กลุ่มเกษตรกรเลี้ยงสัตว์ จำนวน 11 กลุ่มเกษตรกร
- กลุ่มเกษตรกรทำไร่ จำนวน 4 กลุ่มเกษตรกร
- กลุ่มเกษตรกรทำประมง จำนวน 6 กลุ่มเกษตรกร
- กลุ่มเกษตรกรอื่น ๆ จำนวน 2 กลุ่มเกษตรกร

สมาชิกกลุ่มเกษตรกร ทั้งหมด 7,718 ราย (ข้อมูล ณ วันที่ 31 ธันวาคม 2565 จากระบบโปรไฟล์กลุ่มเกษตรกร)

- สมาชิกสามัญ	จำนวน 7,247 ราย
- กลุ่มเกษตรกรทำนา	จำนวน 1,875 กลุ่มเกษตรกร
- กลุ่มเกษตรกรทำสวน	จำนวน 3,696 กลุ่มเกษตรกร
- กลุ่มเกษตรกรเลี้ยงสัตว์	จำนวน 729 กลุ่มเกษตรกร
- กลุ่มเกษตรกรทำไร่	จำนวน 300 กลุ่มเกษตรกร
- กลุ่มเกษตรกรทำประมง	จำนวน 504 กลุ่มเกษตรกร
กลุ่มเกษตรกรอื่น ๆ	จำนวน 143 กลุ่มเกษตรกร

2) มูลค่าธุรกิจกลุ่มเกษตรกร รวมทั้งสิ้น 94,452,226.76 บาท (ข้อมูลตั้งแต่ 1 ตุลาคม – 31 ธันวาคม 2566)

3) ผลการประเมินความเข้มแข็งของกลุ่มเกษตรกร (ณ วันที่ 31 สิงหาคม 2566)

4.1) ระดับชั้น 1	จำนวน 1 แห่ง
4.2) ระดับชั้น 2	จำนวน 24 แห่ง
4.3) ระดับชั้น 3	จำนวน 57 แห่ง
4.4) ระดับชั้น 4	จำนวน - แห่ง

4. งบประมาณ ปี 2567 รวมทั้งสิ้น 123.88 ล้านบาท แบ่งเป็น

4.1 งบประมาณของส่วนราชการต้นสังกัด (Function Base)

1) งบประมาณรวมทั้งสิ้น 118.88 ล้านบาท ผลการเบิกจ่าย 5.38 ล้านบาท คิดเป็นร้อยละ 6.1 จำแนกเป็น งบดำเนินงาน 52.978 ล้านบาท งบลงทุน - ล้านบาท งบรายจ่าย - ล้านบาท

2) ผลการดำเนินงาน/ผลการปฏิบัติราชการสำคัญ (แผนงานโครงการจำแนกตามพืช ปศุสัตว์ ประมง กลุ่ม/สหกรณ์ ชลประทาน

2.1) ด้านพืช : กิจกรรมการพัฒนาเกษตรกร โครงการส่งเสริมการใช้เครื่องจักรกลทางการเกษตร ยกระดับคุณภาพมาตรฐานสินค้าเกษตร ส่งเสริมการใช้สารชีวภัณฑ์และแมลงศัตรูธรรมชาติทดแทนสารเคมีทางการเกษตร ส่งเสริมและพัฒนาสินค้าเกษตรชีวภาพ พัฒนาเกษตรกรรายยั่งยืน พัฒนาเกษตรกรเข้าสู่มาตรฐานเกษตรอินทรีย์ ระบบส่งเสริมเกษตรแบบแปลงใหญ่ เพิ่มประสิทธิภาพการผลิตสินค้าเกษตร ส่งเสริมอาชีพด้านการเกษตร ตามอัตลักษณ์และภูมิปัญญาท้องถิ่น พัฒนาประสิทธิภาพโลจิสติกส์เกษตรเพื่อลดการสูญเสีย สร้างมูลค่าเพิ่มจากวัสดุเหลือใช้ทางการเกษตร ส่งเสริมการดำเนินงานโครงการอันเนื่องมาจากพระราชดำริ และส่งเสริมและพัฒนาแหล่งท่องเที่ยววิถีเกษตร

2.2) ด้านปศุสัตว์ : ส่งเสริมและพัฒนาการปศุสัตว์ พัฒนาระบบการเลี้ยงโคเนื้อ-กระบือ และสัตว์เล็ก ส่งเสริมการทำปศุสัตว์อินทรีย์ เกษตรทฤษฎีใหม่ ส่งเสริมการเลี้ยงสัตว์แบบแปลงใหญ่ สร้างเกษตรกรปราดเปรื่อง (Smart Farmer)

2.3) ด้านประมง : บริหารจัดการทรัพยากรประมง กิจกรรมหลักจัดระเบียบการทำประมง พัฒนาพื้นที่ลุ่มน้ำปากพนัง อันเนื่องมาจากพระราชดำริ สนับสนุนด้านการประมงตามพระราชดำริสมเด็จพระกนิษฐาธิราชเจ้า

กรมสมเด็จพระเทพรัตนราชสุดาฯ สยามบรมราชกุมารี สร้างความเข้มแข็งกลุ่มผลิตด้านการประมง และยกระดับคุณภาพมาตรฐานสินค้าเกษตร

2.4) กลุ่ม/สหกรณ์ : ส่งเสริมเกษตรแบบแปลงใหญ่ในสถาบันเกษตรกร เป้าหมาย 25 แห่ง กำกับ ดูแล ตรวจสอบและคุ้มครองระบบสหกรณ์ ส่งเสริมและพัฒนาสหกรณ์/กลุ่มเกษตรกรให้มีความเข้มแข็งตามศักยภาพ ส่งเสริมและพัฒนาอาชีพภายใต้โครงการจัดทำที่ดินทำกินตามนโยบายรัฐบาล ส่งเสริมและพัฒนาสหกรณ์และกลุ่มเกษตรกรในพื้นที่โครงการอันเนื่องมาจากพระราชดำริ

2.5) ด้านชลประทาน : เพื่อสนับสนุนด้านการเติบโตบนคุณภาพชีวิตที่เป็นมิตรต่อสิ่งแวดล้อม สนับสนุนการบริหารจัดการน้ำและงานชลประทาน โครงการบรรเทาอุทกภัยเมืองนครศรีธรรมราช อันเนื่องมาจากพระราชดำริ

4.2 งบประมาณจังหวัด/กลุ่มจังหวัด (Area Base)

1) งบประมาณรวมทั้งสิ้น 5.0 ล้านบาท จำแนกเป็น งบดำเนินงาน 5.0 ล้านบาท งบลงทุน - ล้านบาท งบรายจ่าย - ล้านบาท

2) ผลการดำเนินงาน/ผลการปฏิบัติราชการสำคัญ (แผนงานโครงการจำแนกตามพืช ปศุสัตว์ ประมง กลุ่ม/สหกรณ์ ชลประทาน)

2.1) ด้านพืช : -

2.2) ด้านปศุสัตว์ : -

2.3) ด้านประมง : -

2.4) กลุ่ม/สหกรณ์ : -

2.5) ด้านชลประทาน : -

4.3 งบประมาณแผนงานบูรณาการพัฒนาพื้นที่ระดับภาค ของกระทรวงเกษตรและสหกรณ์

1) งบประมาณรวมทั้งสิ้น - ล้านบาท ผลการเบิกจ่าย - ล้านบาท คิดเป็นร้อยละ - จำแนกเป็น งบดำเนินงาน - ล้านบาท งบลงทุน - ล้านบาท งบรายจ่าย - ล้านบาท

2) ผลการดำเนินงาน/ผลการปฏิบัติราชการสำคัญ (แผนงานโครงการจำแนกตามพืช ปศุสัตว์ ประมง กลุ่ม/สหกรณ์ ชลประทาน)

2.1) ด้านพืช : -

2.2) ด้านปศุสัตว์ : -

2.3) ด้านประมง : -

2.4) กลุ่ม/สหกรณ์ : -

2.5) ด้านชลประทาน : -

5. รายงานผลโครงการตามนโยบายของสำนักงานเกษตรและสหกรณ์จังหวัดนครศรีธรรมราช

โครงการขับเคลื่อนการเกษตรระดับหมู่บ้านสู่การผลิตสินค้าเกษตรมูลค่าสูง (เกษตรมูลค่าสูง)

กระทรวงเกษตรและสหกรณ์มีโครงการขับเคลื่อนการเกษตรระดับหมู่บ้านสู่การผลิตสินค้าเกษตรมูลค่าสูง (เกษตรมูลค่าสูง) ซึ่งเป็นการบูรณาการระหว่างหน่วยงาน ในการสนับสนุนให้แต่ละหมู่บ้าน มี

สินค้าเด่นเป็นอัตลักษณ์ของตนเอง และเพิ่มมูลค่าให้กับสินค้านั้น โดยนำนวัตกรรมและเทคโนโลยีมาใช้ อันจะส่งผลให้เกษตรกรในหมู่บ้านมีรายได้เข้าสู่ครัวเรือนมากขึ้น

ในปี ๒๕๖๗ สำนักงานเกษตรและสหกรณ์จังหวัดนครศรีธรรมราช ได้รวบรวมผลการดำเนินงานของหน่วยงานที่เกี่ยวข้อง สรุปได้ดังนี้

๑. ผลการคัดเลือกหมู่บ้าน และสินค้าเกษตร รายละเอียดดังนี้

ที่	อำเภอ	ข้อมูลหมู่บ้าน			สินค้า	ชื่อกลุ่ม	สมาชิก (ราย)
		หมู่ที่	หมู่บ้าน	ตำบล			
๑	เมืองนครศรีธรรมราช	๑	สวนพล	กำแพงเซา	มังคุด	แปลงใหญ่ มังคุด หมู่ที่ ๑, ๒, ๓ ตำบลกำแพงเซา	๗๐
๒	พรหมคีรี	๔	โปน	อินคีรี	สละ	แปลงใหญ่สละบ้านโปนตำบลอินคีรี	๓๔
๓	ลานสกา	๕	คันเบ็ด	เขาแก้ว	จำปาตะ	แปลงใหญ่จำปาตะตำบลเขาแก้ว อำเภอลานสกา	๓๒
๔	ฉวาง	๒	คลองไชยใต้	กะเปียด	ทุเรียน	แปลงใหญ่ทุเรียนตำบลกะเปียด อำเภอฉวาง	๔๓
๕	พิปูน	๙	ทางหลวง	ยางค้อม	ยางพารา	แปลงใหญ่ยางพารากลุ่มเกษตรกรทำสวนยางค้อม	๓๑
๖	เชียรใหญ่	๑๑	ศาลาตะเคียน	การะเกด	การแปรรูปผลิตภัณฑ์จากโคเนื้อ	แปลงใหญ่โคเนื้ออำเภอเชียรใหญ่	๓๗
๗	ชะอวด	๔	ควนดินแดง	เกาะขันธุ์	มังคุด	แปลงใหญ่มังคุดตำบลเกาะขันธุ์ (กลุ่มชะอวดพุนผล)	๑๑๘
๘	ท่าศาลา	๕	สระแก้ว	สระแก้ว	โกโก้	วิสาหกิจชุมชนแปลงใหญ่โกโก้ตำบลสระแก้ว	๔๐

ที่	อำเภอ	ข้อมูลหมู่บ้าน			สินค้า	ชื่อกลุ่ม	สมาชิก (ราย)
		หมู่ที่	หมู่บ้าน	ตำบล			
๙	ทุ่งสง	๑๐	บนควน	ที่วัง	- ปลาตุ๊กร้า - ข้าว เกลือ	วิสาหกิจชุมชน แปรรูปผลผลิต ทางการเกษตร ชาววัง	๑๕
					- ปุ๋ยหมัก	วิสาหกิจชุมชน กลุ่มบ้านบน ควน	๒๖
๑๐	นาบอน	๓	ทุ่งยวน	ทุ่งสง	- น้ำผึ้ง โพรงไทย สด และ แปรรูป	แปลงใหญ่ผึ้ง โพรงไทยตำบล ทุ่งสง อำเภอ นาบอน	๓๔
๑๑	ทุ่งใหญ่	๕	เขาหลัก	ทุ่งสัง	บ่อผ้าใบ ยางพารา	วิสาหกิจชุมชน หมอน ยางพารา รชต.	๑๑
๑๒	ปากพนัง	๑๗	เปี้ยะ	คลองน้อย	ส้มโอ ทับทิม สยาม	กลุ่มแปลงใหญ่ ส้มโอทับทิม สยามปากพนัง	๕๕
๑๓	ร่อนพิบูลย์	๘	ต้นกอ	ร่อนพิบูลย์	มังคุด	วิสาหกิจชุมชน กลุ่มปรับปรุง คุณภาพมังคุด บ้านต้นกอ	๗๗
๑๔	สิชล	๑	น้ำร้อน	สี่ขีด	ทุเรียน	กลุ่มเกษตรกร ผู้ปลูกทุเรียน	๓๐
๑๕	ขนอม	๘	คลองวัง	ควนทอง	มะพร้าว	วิสาหกิจชุมชน กลุ่มพัฒนาการ เกษตรและ แปรรูปผลผลิต ทางการเกษตร บ้านคลองวัง	๙
๑๖	หัวไทร	๖	ท่าจิก	เขาพังไกร	ข้าว	วิสาหกิจชุมชน แปลงใหญ่ข้าว หมู่ที่ ๖	๕๐
๑๗	บางขัน	๕	นิคมสาย สอง	บ้านนิคม	สละอินโด	แปลงใหญ่สละ อินโดอำเภอ บางขัน	๓๕

ที่	อำเภอ	ข้อมูลหมู่บ้าน			สินค้า	ชื่อกลุ่ม	สมาชิก (ราย)
		หมู่ที่	หมู่บ้าน	ตำบล			
๑๘	ถ้าพรรณรา	๖	ด่านช้าง	คลองเส	กาแฟ	แปลงใหญ่ กาแฟ ตำบล คลองเส อำเภอถ้า พรรณรา	๔๕
๑๙	จุฬาภรณ์	๓	ลำหัก	ควนหนอง ควัว	เครื่องแกง	วิสาหกิจชุมชน กลุ่มเครื่องแกง สมุนไพรมัน ลำหัก	๒๖
๒๐	พระพรหม	๖	ห้วยพระ	นาสาร	มังคุด	กลุ่มเกษตรกร ผลิตมังคุด	๑๐
๒๑	นบพิตำ	๙	ห้วยแห้ง	กรุงชิง	ทุเรียน	แปลงใหญ่ ทุเรียนตำบล กรุงชิง อำเภอ นบพิตำ	๕๐
๒๒	ช้างกลาง	๙	จอมทอง	สวนขัน	มังคุด	กลุ่มเกษตรกร ผู้ปลูกมังคุด	๒๐
๒๓	เฉลิมพระเกียรติ	๓	บางไทร	สวนหลวง	- ชาใบ บัวบก - ใบบัวบก สด	วิสาหกิจชุมชน กลุ่มส่งเสริม ปลูกบัวบก บ้านบางไทร	๑๙

๒. การดำเนินการในส่วนของ คณะทำงานขับเคลื่อนฯ ในระดับอำเภอ (ทีมอำเภอ)

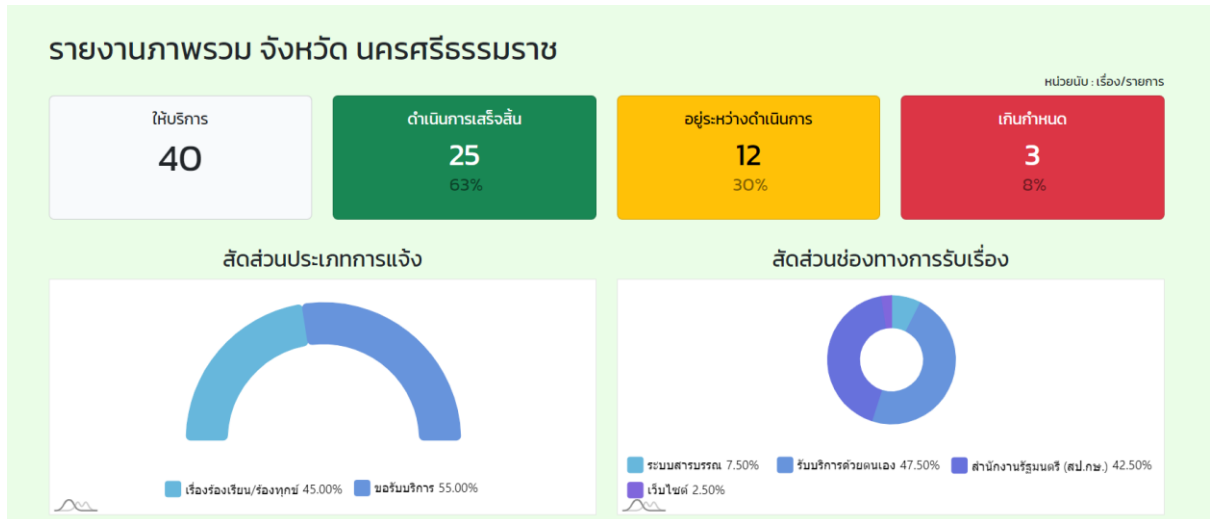
๒.๑ ได้จัดประชุมโดยผ่านกลไกของคณะทำงานขับเคลื่อนฯ ในระดับอำเภอ และ SCD เพื่อพิจารณาคัดเลือกหมู่บ้านที่มีศักยภาพในการขับเคลื่อนฯ สินค้าที่จะพัฒนาเป็นสินค้าเกษตรมูลค่าสูง และรับรองผลการคัดเลือกอาสาสมัครเกษตรกรหมู่บ้าน ครบทั้ง ๒๓ อำเภอ แล้ว

๒.๒ สำนักงานเกษตรอำเภอได้จัดทำเวทีประชาคม เพื่อทำแผนพัฒนาการเกษตรระดับหมู่บ้าน ครบทั้ง ๒๓ อำเภอแล้ว

๒.๓ สำนักงานเกษตรและสหกรณ์จังหวัดนครศรีธรรมราชได้รวบรวมแผนพัฒนาการเกษตรระดับหมู่บ้านนำเสนอในการประชุมคณะทำงานจัดทำแผนพัฒนาการเกษตรและสหกรณ์จังหวัดนครศรีธรรมราช เพื่อผลักดันโครงการดังกล่าวเข้าสู่แผนพัฒนาจังหวัด (พ.ศ. ๒๕๖๖ – ๒๕๗๐) เพื่อขอรับการสนับสนุนงบประมาณมาดำเนินการต่อไป

๒.๔ การจัดทำสื่อประชาสัมพันธ์ ข้อมูล ณ ๑ เม.ย. ๖๗ ได้ถ่ายทำ ตัดต่อ และอัปโหลด VTR ประชาสัมพันธ์โครงการฯ ลง youtube แล้ว ๑๒ อำเภอ คาดว่าจะดำเนินการแล้วเสร็จในเดือน เม.ย. ตามกำหนด

5.2 ศูนย์บริการเกษตรพิรุณราช กระทรวงเกษตรและสหกรณ์



ศูนย์บริการเกษตรพิรุณราช ศูนย์ระดับจังหวัดนครศรีธรรมราช

ศูนย์บริการเกษตรพิรุณราช กระทรวงเกษตรและสหกรณ์ ในส่วนของสำนักงานเกษตรและสหกรณ์จังหวัดนครศรีธรรมราช (สนง.ภช.นศ.) ได้รับเรื่องขอรับบริการจากเกษตรกร จำนวน ๕ เรื่อง ดำเนินการเสร็จเรียบร้อยแล้วทั้ง ๕ เรื่อง รายละเอียด ดังนี้
(ข้อมูลตั้งแต่วันที่ ๑๘ ตุลาคม ๒๕๖๖ ถึงวันที่ ๑๘ มีนาคม ๒๕๖๗)

เรื่องที่ ๑ : ขอให้หน่วยงานที่เกี่ยวข้องหารือร่วมกันในการแก้ไขปัญหาการบริหารจัดการน้ำ

สำนักงานสภาเกษตรกรจังหวัดนครศรีธรรมราช ได้รับการร้องขอจากเกษตรกรผู้ทำนาในเขตพื้นที่ลุ่มน้ำปากพนังว่า ให้ช่วยประสานหน่วยงานที่เกี่ยวข้อง เพื่อหารือร่วมกันในการแก้ไขปัญหาการบริหารจัดการน้ำ ดังนี้ (๑) ขอให้หน่วยงานชลประทาน จัดสรรน้ำให้ชาวนา ในช่วงต้นฤดูทำนาปรังและนาปี เนื่องจากชาวนาขาดแคลนน้ำในการเตรียมดินสำหรับการเพาะปลูก (๒) ขอทราบช่องทางติดต่อหน่วยงานชลประทาน ในการเปิดประตูระบายน้ำ เพื่อระบายน้ำที่ท่วมขัง และน้ำต้นทุนในคลองธรรมชาติออกสู่ทะเล ซึ่งจะทำให้พื้นที่คลองสามารถรองรับน้ำฝนได้ เนื่องจาก ในช่วงปลายฤดูทำนาปรังประมาณเดือนกันยายนถึงเดือนตุลาคม ภาคใต้จะเป็นช่วงฤดูฝน และข้าวจะอยู่ในช่วงเก็บเกี่ยว เมื่อฝนตกน้ำจะท่วมนาข้าว หรือพืชเศรษฐกิจอื่น ๆ เช่น ร่องมัน เป็นต้น ซึ่งเมื่อเกิดปัญหาดังกล่าว เกษตรกรไม่สามารถติดต่อหน่วยงานชลประทานได้ บางครั้งอาจจะต้องรอนานถึง ๑๕ วัน จึงจะระบายน้ำออกได้ ส่งผลให้ผลผลิตทางการเกษตรได้รับความเสียหาย เกษตรกรได้รับความเดือดร้อนเป็นอย่างยิ่ง

ผลการดำเนินงาน : สำนักงานเกษตรและสหกรณ์จังหวัดนครศรีธรรมราช ดำเนินการจัดประชุมหน่วยงานชลประทานที่เกี่ยวข้องและผู้ร้อง ตลอดจนผู้มีส่วนได้ส่วนเสีย และได้นำส่งรายงานการประชุมให้หน่วยงานรับทราบและนำไปปฏิบัติต่อไปเรียบร้อยแล้ว

เรื่องที่ ๒ : ขอให้ขุดลอกคลอง และ ขยายประตูระบายน้ำของกรมชลประทาน ให้มีขนาดกว้างขึ้น

เกษตรกรขอรับบริการ ดังนี้ (๑) ขอให้ขุดลอกลำคลองที่มีสภาพตื้นเขิน (อำเภอปากพนังในเขตพื้นที่ชายฝั่งทะเลอ่าวไทย จะมีคลองน้ำเค็มอยู่จำนวนมาก ความกว้างประมาณ ๑๐ เมตร ซึ่งเกษตรกรจะนำน้ำเค็มในคลองดังกล่าวไปใช้ในการเลี้ยงกุ้ง) (๒) ขอให้ขยายประตูระบายน้ำให้มีขนาดกว้างขึ้น ตามความเหมาะสมในการระบายน้ำในคลองที่มีขนาดกว้าง ๑๐ เมตร เนื่องจาก ประตูระบายน้ำของกรมชลประทานมีขนาดกว้าง ๑.๒๐ เมตร ไม่สามารถระบายน้ำได้อย่างมีประสิทธิภาพ ทำให้น้ำไม่สามารถหมุนเวียนได้ตามปกติ ส่งผลทำให้น้ำเสีย น้ำขาดแร่ธาตุที่จำเป็นในการเลี้ยงกุ้ง ต้นทุนของเกษตรกรเพิ่มมากขึ้น ในการซื้อแร่ธาตุเติมลงไป ในน้ำ เพื่อให้สามารถเลี้ยงกุ้งได้

ผลการดำเนินงาน : สำนักงานเกษตรและสหกรณ์จังหวัดนครศรีธรรมราช ได้จัดส่งรายงานการประชุม และสรุปมอบหมายการดำเนินการให้หน่วยงานที่เกี่ยวข้อง ดำเนินการตามมติที่ประชุมเพื่อบรรเทาความเดือดร้อนให้กับเกษตรกรแล้ว รวมทั้งได้แจ้งให้สำนักงานสภาเกษตรกรจังหวัดนครศรีธรรมราช แจ้งผู้ร้องทราบแนวทางการดำเนินงานแล้ว

เรื่องที่ ๓ : ขอให้กำจัดวัชพืชในคลอง และ ขอให้พัฒนาแหล่งน้ำนอกเขตชลประทาน

เกษตรกรขอรับบริการ ดังนี้ (๑) ขอให้กำจัดวัชพืชในลำคลองชะอวด คลองการะเกด คลองเชียรใหญ่จนถึงคลองปากพ่อง เนื่องจากมีวัชพืชขัดขวางการไหลของน้ำ ทำให้น้ำเน่าเสีย เกษตรกรไม่สามารถใช้ประโยชน์จากน้ำในลำคลองได้ (๒) ขอให้พัฒนาแหล่งน้ำนอกเขตชลประทาน เนื่องจากพื้นที่อำเภอจุฬาภรณ์ อำเภอชะอวด ประสบปัญหาเรื่องน้ำท่วมและน้ำแล้งมาโดยตลอด ลำน้ำสาขาไม่เคยได้รับการพัฒนา ประกอบด้วย คลองนาหมอบุญ คลองท่ายาง อำเภอจุฬาภรณ์ คลองห้วยขัน คลองบ้านตุล คลองวังกลม อำเภอชะอวด ซึ่งจุดกำเนิดต้นน้ำมาจากภูเขาอ่าวศรีเมือง โดยมีข้อเสนอในการพัฒนาดังนี้ ๑) ขุดลอกลำคลองตลอดสาย ๒) จัดทำฝาย หรือ ประตู เปิด - ปิด น้ำ เพื่อเก็บกักน้ำไว้ใช้ในฤดูแล้ง ๓) ขุดลอกลำคลองชายเขา คลองช่องน้ำสา - หานกง ช่องคางคาว ลงสู่คลองวังกลม (๔) ปรับพื้นที่ของลำคลอง ให้เป็นถนนและทางสัญจร เพื่ออำนวยความสะดวกให้กับเกษตรกร

ผลการดำเนินงาน สำนักงานเกษตรและสหกรณ์จังหวัดนครศรีธรรมราช ได้ส่งเรื่องดังกล่าวให้หน่วยงานที่เกี่ยวข้องพิจารณาดำเนินการ และกรมชลประทานได้ส่งเรื่องดังกล่าวให้ สำนักงานชลประทานที่ ๑๕ พิจารณาดำเนินการแล้ว ซึ่งหน่วยงานที่เกี่ยวข้องได้ประสานผู้ร้อง ดำเนินการสำรวจและพิจารณาความเหมาะสมการดำเนินการแล้ว

เรื่องที่ ๔ : ขอให้ติดตั้งเครื่องสูบน้ำมาติดตั้ง เพื่อเตรียมความพร้อมในการป้องกันผลกระทบต่อเกษตรกรผู้ปลูกปาล์มน้ำมันในพื้นที่ป่าพรุควนเค็ง

ขอให้หน่วยงานที่เกี่ยวข้อง ตั้งแผนการบริหารจัดการน้ำในพื้นที่หลังจากเกษตรกรหว่านข้าวได้ ๑๕ วัน เพื่อต้องการน้ำ ระหว่างเดือนมกราคม ๒๕๖๗ - วันที่ ๒๙ กุมภาพันธ์ ๒๕๖๗ ดังนี้ (๑) ระยะเวลาสูบน้ำเดือนมกราคม วันที่ ๑๕-๓๐ มกราคม สูบน้ำหว่านปุ๋ยรอบแรก (๒) ระยะเวลาสูบน้ำครั้งที่ ๒ เดือน กุมภาพันธ์ ๒๕๖๗ สูบน้ำเพื่อเตรียมหว่านปุ๋ยรอบสอง (๓) ระยะเวลาสูบน้ำครั้งที่ ๓ วันที่ ๑ - ๑๕ มีนาคม ข้าวที่เริ่มตั้งท้อง (๔) ระยะเวลาเดือนมีนาคม - เมษายน ๒๕๖๗ เตรียมเปิดน้ำเก็บเกี่ยวข้าว ซึ่งพอดีอยู่ในช่วงทางชลประทานออกค่าน้ำมันเอง (ฤดูข้าวนาปี) โดยขอรับการสนับสนุน ดังนี้ ๑. ขอเครื่องสูบน้ำขนาด ๑๒ นิ้ว และ ๓๒ นิ้ว เพื่อติดตั้งในพื้นที่ตำบลเขาพังไกร ตำบลรามแก้ว พื้นที่ตำบลบางนบ พื้นที่ตำบลบ้านราม พื้นที่คลองชักน้ำสาย ๑, ๒ และพื้นที่อำเภอหัวไทร

ผลการดำเนินงาน สำนักงานเกษตรและสหกรณ์จังหวัดนครศรีธรรมราช ได้จัดประชุมร่วมกับหน่วยงานชลประทานที่เกี่ยวข้องและผู้ร้อง ตลอดจนผู้มีส่วนได้ส่วนเสียแล้ว ซึ่งหน่วยงานชลประทานที่เกี่ยวข้องจะได้พิจารณาดำเนินการตามมติที่ประชุมในการบรรเทาความเดือดร้อนของเกษตรกรต่อไป โดยกรมชลประทานได้ส่งเรื่องดังกล่าวให้ สำนักงานชลประทานที่ ๑๕ พิจารณาดำเนินการแล้ว ซึ่งหน่วยงานที่เกี่ยวข้องได้ประสานผู้ร้อง ดำเนินการสำรวจ และพิจารณาความเหมาะสมการดำเนินการแล้ว

เรื่องที่ ๕ : ขอให้แก้ไขปัญหาโรคและแมลงศัตรูพืชกระท่อม

หนอนเพี้ยกั๊กกินใบกระท่อมพันธุ์ E๔C ก้านแดง จนกระทั่งเหลือแต่กิ่งก้าน เสียหายประมาณ ๒๐ ไร่ ๒,๐๐๐ ต้น อายุประมาณ ๑ ปี ๑๐ เดือน

ผลการดำเนินงาน กรมส่งเสริมการเกษตรในพื้นที่ ได้ดำเนินการช่วยเหลือเกษตรกรเรียบร้อยแล้ว

๖. สถานการณ์และการช่วยเหลือภัยพิบัติด้านเกษตร

๖.๑ พื้นที่เสี่ยงภัยแล้ง/อุทกภัย (ข้อมูล ณ วันที่ ๒๗ พ.ค. ๖๗)

๖.๑.๑ รายงานสถานการณ์น้ำประจำวัน

ปริมาณน้ำทั้ง ๔ อ่างเก็บน้ำ มีความจุรวม ๒๑๒.๒๐ ล้านลูกบาศก์เมตร ปัจจุบันเก็บกักน้ำ

รวม ๑๒๓.๒๙ ล้านลูกบาศก์เมตร คิดเป็นร้อยละ ๕๘.๑๐ ความจุทั้งหมด

ตารางที่.... แสดงปริมาณน้ำในอ่างเก็บน้ำ

ที่	ชื่ออ่างเก็บน้ำ	ความจุที่ ระดับเก็บกัก (ล้าน ลบ.ม.)	ปริมาณน้ำ				Dead Storage (ล้าน ลบ.ม.)	แนวโน้ม เทียบกับ เมื่อวาน
			ปริมาณน้ำวันนี้		ปริมาณน้ำใช้ได้			
			(ล้าน ลบ.ม.)	เปอร์เซ็นต์	(ล้าน ลบ.ม.)	เปอร์เซ็นต์		
๑	อ่างเก็บน้ำห้วยน้ำใส อ.ชะอวด	๘๐.๐	๔๒.๖๙๖	๕๓.๓๗%	๔๐.๗๐	๕๐.๘๗%	๒.๐๐	ลดลง
๒	อ่างเก็บน้ำคลองกะทูน อ.พิปูน	๗๐.๕	๔๖.๘๗	๖๖.๔๘%	๓๒.๕๗	๔๖.๒๐%	๑๔.๓๐	ลดลง
๓	อ่างเก็บน้ำคลองดินแดง อ.พิปูน	๖๐.๐	๓๒.๗๐	๕๔.๕๐%	๑๙.๗๐	๓๒.๘๓%	๑๓.๐๐	ลดลง
๔	อ่างเก็บน้ำเสม็ดจวน อ.ทุ่งใหญ่	๑.๗๐	๑.๐๓	๖๐.๔๗%	๐.๙๓	๕๔.๕๙%	๐.๑๐	ลดลง
	รวม	๒๑๒.๒	๑๒๓.๒๙		๙๓.๘๙			

๖.๑.๒ สภาพน้ำบริเวณหน้าฝาย และสภาพน้ำทำในลำน้ำสายหลัก

ปัจจุบันไม่มีฝนตกในพื้นที่ ระดับน้ำบริเวณหน้าฝายจุดตรวจวัดของกรมชลประทาน บางพื้นที่ต่ำกว่าระดับสันฝายบางพื้นที่สูงกว่าระดับสันฝาย การระบายน้ำสามารถระบายได้ดี ตามศักยภาพของลำน้ำ

๖.๑.๓ สรุปแนวโน้มสถานการณ์

พื้นที่ลุ่มน้ำภาคใต้ฝั่งตะวันออก พื้นที่ต้นน้ำแม่น้ำตาปี พื้นที่ต้นน้ำแม่น้ำตรัง ปัจจุบันมีฝนตกในบางพื้นที่ ระดับน้ำในลำน้ำธรรมชาติสายต่าง ๆ ส่วนใหญ่ระดับน้ำต่ำกว่าตลิ่ง ปัจจุบันทางกรมชลประทาน ได้เฝ้าติดตามสถานการณ์อย่างใกล้ชิด โดยติดตั้งเครื่องสูบน้ำ เครื่องผลักดันน้ำ ตามจุดควบคุมต่าง ๆ เพื่อช่วยเหลือประชาชนในพื้นที่

๖.๒ สถานการณ์ศัตรูพืชระบาดและโรคระบาดพืช

๖.๒.๑ สำนักงานเกษตรจังหวัดนครศรีธรรมราช รายงานสถานการณ์การระบาดของโรคและแมลงศัตรูพืชที่สำคัญ ประจำเดือนพฤษภาคม ๒๕๖๗ ตามระบบรายงานสถานการณ์โรคระบาดของกรมส่งเสริมการเกษตร (ข้อมูล ณ วันที่ ๒๗ พ.ค. ๖๗) ดังนี้

๑. มังคุด

๑.๑ หนอนกินใบ พื้นที่การระบาด ๑๓๔ ไร่ จำนวนเกษตรกร ๖๕ ราย ในพื้นที่อำเภอทุ่งสง ร่อนพิบูลย์ และอำเภอพระพรหม

แนวทางแก้ไข ให้เกษตรกรตำบลแนะนำในการใช้เชื้อแบคทีเรีย (เชื้อบีที) ในการฉีดพ่นเมื่อพบการระบาด และสำรวจการทำลายของหนอนในสวนอย่างสม่ำเสมอ

๒. พุเรียน

๒.๑ โรครากเน่า โคนเน่า พื้นที่การระบาด ๗๗ ไร่ จำนวนเกษตรกร ๑๖ ราย ในพื้นที่อำเภอฉวาง ทุ่งใหญ่และอำเภอขนอม

แนวทางแก้ไข ให้คำแนะนำแก่เกษตรกรในการใช้ไตรโคเดอร์มาอย่างสม่ำเสมอ มีการปลูกพืชในพื้นที่ที่มีการระบายน้ำได้ดี เก็บส่วนที่เป็นโรคไปทำลายให้ถูกต้อง เช่นเผาไฟ

๓. มะพร้าว

๓.๑ ต้วงแรด พื้นที่การระบาด ๓๔๕ ไร่ จำนวนเกษตรกร ๑๕๑ ราย ในพื้นที่อำเภอท่าศาลา สิชล เมืองนครศรีฯ และ อำเภอเชียรใหญ่

แนวทางแก้ไข ให้คำแนะนำในการใส่ปุ๋ยมูลสัตว์ และทำลายตัวหนอนโดยใช้เชื้อราเมตาไรเซียม และกำจัดตัวเต็มวัยโดยใช้ไฟโรโมน

๓.๒ หนอนหัวดำมะพร้าว พื้นที่การระบาด ๓๒๖.๕๐ ไร่ จำนวนเกษตรกร ๑๔๐ ราย ในพื้นที่อำเภอ สิชล หัวไทร ขนอม และอำเภอเมืองนครศรีฯ

แนวทางแก้ไข ตัดทางมะพร้าวเผาไฟ ฉีดยาเข้าลำต้นในมะพร้าวสูงเกิน ๑๒ เมตร และปล่อยแตนเบียน

๓.๓ แผลงดำหนาม พื้นที่การระบาด ๙๓๖.๕๐ ไร่ จำนวนเกษตรกร ๓๔๑ ราย ในพื้นที่อำเภอท่าศาลา สิชล ปากพนัง เมืองนครศรีฯ หัวไทร เชียรใหญ่ ร่อนพิบูลย์ และอำเภอขนอม

แนวทางแก้ไข ปล่อยแตนเบียน ปล่อยแมลงหางหนีบ หรือฉีดยาเข้าลำต้น

๔. ปาล์มน้ำมัน

๔.๑ โรคลำต้นเน่า(กาโนเดอมา) พื้นที่การระบาด ๘๑๙.๕๐ ไร่ จำนวนเกษตรกร ๑๓๗ ราย ในพื้นที่ อำเภอเชียรใหญ่ หัวไทร ขนอม สิชล พังงา พังใหญ่ ร่อนพิบูลย์ และอำเภอชะอวด

แนวทางแก้ไข สำรวจต้นปาล์มอย่างสม่ำเสมอ ใช้เชื้อราไตรโคเดอร์มาควบคุม หรือสารเคมีป้องกัน กำจัดเชื้อรา

๔.๒ หนอนปลอกเล็ก พื้นที่การระบาด ๒๒๔.๒๕ ไร่ จำนวนเกษตรกร ๑๐๗ ราย ในพื้นที่อำเภอ พังใหญ่ หัวไทร และอำเภอสิชล

แนวทางแก้ไข ให้เกษตรกรตำบลแนะนำในการใช้เชื้อแบคทีเรีย (เชื้อบีที) ในการฉีดพ่นเมื่อพบการระบาด และสำรวจการทำลายของหนอนในสวนอย่างสม่ำเสมอ

๔.๓ ต้วงแรด พื้นที่การระบาด ๒๔๘ ไร่ จำนวนเกษตรกร ๑๐๑ ราย ในพื้นที่อำเภอสิชล และอำเภอขนอม (แนวทางแก้ไขเหมือนในมะพร้าว)

๖.๒.๒ ศูนย์วิจัยข้าวนครศรีธรรมราช รายงานสถานการณ์โรคระบาดของแมลงศัตรูพืช ในพื้นที่ จังหวัดนครศรีธรรมราช ประจำเดือนพฤษภาคม ๒๕๖๗ (ข้อมูล ณ วันที่ ๒๗ พ.ค. ๖๗) ไม่พบการระบาดของ โรคแมลงศัตรูข้าวในพื้นที่จังหวัดนครศรีธรรมราช

๖.๒.๓ การยางแห่งประเทศไทยจังหวัดนครศรีธรรมราช รายงานผลการระบาดของโรคใบร่วงชนิดใหม่ (ข้อมูล ๒๔ พ.ค. ๖๗) ในพื้นที่จังหวัดนครศรีธรรมราช ไม่พบการเกิดโรคในพื้นที่

๖.๓ สถานการณ์โรคระบาดสัตว์

สำนักงานปศุสัตว์จังหวัดนครศรีธรรมราช แจ้งว่า ไม่ได้รับรายงานการเกิดโรคระบาดในสัตว์ (ข้อมูล ณ ๒๔ พ.ค. ๖๗)

๖.๔ สถานการณ์โรคระบาดสัตว์น้ำ

สำนักงานประมงจังหวัดนครศรีธรรมราช แจ้งว่า ไม่ได้รับรายงานการเกิดโรคระบาดในสัตว์น้ำ (ข้อมูล ณ ๒๔ พ.ค. ๖๗)

๖.๕ การช่วยเหลือผู้ประสบภัยพิบัติกรณีฉุกเฉินตามระเบียบกระทรวงการคลังฯ (ข้อมูล ณ ๒๔ พ.ค. ๖๗)

๖.๕.๑ สรุปสถานการณ์ภัยพิบัติและการให้ความช่วยเหลือผู้ประสบภัยพิบัติ ด้านการพืช

- เหตุไฟป่า ห้วงภัย ๑๕ กุมภาพันธ์ ๒๕๖๗ ผ่านการประชุม ก.ช.ภ.จ เมื่อวันที่ ๒๕ เมษายน ๒๕๖๗ จำนวน ๑ อำเภอ ได้แก่ อำเภอทุ่งสง เกษตรกร จำนวน ๖ ราย พื้นที่เสียหาย จำนวน ๒๙ ไร่ วงเงินขอรับการช่วยเหลือ ๑๑๗,๓๙๒ บาท โดยใช้เงินอุดหนุนราชการในอำนาจปลัดกระทรวงเกษตรและสหกรณ์ **อยู่ระหว่างรอการจัดสรรงบประมาณจากกระทรวง**

- เหตุไฟป่า ห้วงภัย ห้วงภัย ๑๕ เมษายน ๒๕๖๗ ผ่านการประชุม ก.ช.ภ.อ. เมื่อวันที่ ๑๔ พฤษภาคม ๒๕๖๗ จำนวน ๑ อำเภอ ได้แก่ อำเภอฉวาง เกษตรกร จำนวน ๑ ราย พื้นที่เสียหาย จำนวน ๕ ไร่ วงเงินขอรับการช่วยเหลือ ๒๐,๒๔๐ บาท โดยใช้เงินอุดหนุนราชการในอำนาจนายอำเภอ **อยู่ระหว่างรอการจัดสรรงบประมาณ**

๖.๕.๒ สรุปสถานการณ์ภัยพิบัติและการให้ความช่วยเหลือผู้ประสบภัยพิบัติ ด้านประมง

เหตุอุทกภัย ห้วงภัย ๑๑-๓๐ พฤศจิกายน ๒๕๖๖ ดำเนินการให้ความช่วยเหลือโดยใช้เงินอุดหนุนราชการในอำนาจปลัดกระทรวงเกษตรและสหกรณ์ ดังนี้

- รอบที่ ๑ ผ่านการประชุม ก.ช.ภ.จ. เมื่อวันที่ ๑๕ มกราคม ๒๕๖๗ จำนวน ๖ อำเภอ ได้แก่ อำเภอ ร่อนพิบูลย์ พระพรหม หัวไทร เขียวใหญ่ ปากพริก และอำเภอเฉลิมพระเกียรติ เกษตรกรได้รับความเสียหาย จำนวน ๔,๘๑๑ ราย พื้นที่ทำประมงได้รับความเสียหาย ๑๓,๓๙๒.๖๖ ไร่ ๒๖๗ ตร.ม.

วงเงินขอรับความช่วยเหลือ ๙๓,๕๘๓,๑๖๗.๑๒ บาท อยู่ระหว่างรอการจัดสรรงบประมาณจากกระทรวงเกษตรและสหกรณ์ **ดำเนินการโอนเงินให้เกษตรกรสำเร็จครบทุกราย เมื่อวันที่ ๒๓ เมษายน ๒๕๖๗**

- รอบที่ ๒ ผ่านการประชุม ก.ช.ภ.จ. เมื่อวันที่ ๑ กุมภาพันธ์ ๒๕๖๗ จำนวน ๒ อำเภอ ได้แก่ อำเภอเมือง นครศรีธรรมราช และอำเภอทุ่งสง เกษตรกรได้รับความเสียหาย จำนวน ๑,๖๔๔ ราย พื้นที่ทำประมงได้รับความเสียหาย ๕,๙๘๑.๒๒ ไร่ ๓๙๐ ตารางเมตร วงเงินขอรับความช่วยเหลือ ๔๗,๘๒๔,๒๔๑.๗๖ บาท **อยู่ระหว่างรอการจัดสรรงบประมาณจากกระทรวงเกษตรและสหกรณ์**

๖.๖ การติดตามและเฝ้าระวังการเผาในพื้นที่เกษตรกรรม ปี ๒๕๖๗ (ข้อมูล ณ วันที่ ๒๗ พ.ค. ๖๗)

๖.๖.๑ ข้อมูลจุดความร้อน (Hot Spot) ตั้งแต่วันที่ ๑ มกราคม - ๒๖ พฤษภาคม ๒๕๖๗

จากข้อมูลของสำนักงานพัฒนาเทคโนโลยีอวกาศและภูมิสารสนเทศ (องค์การมหาชน) (Gistda) จากดาวเทียม Terra และ Aqua ระบบ MODIS พบจุดความร้อน (Hot spot) ในพื้นที่จังหวัดนครศรีธรรมราช ทั้งหมด ๑๕ จุด เป็นพื้นที่ป่าอนุรักษ์ ๒ จุด เขต สปก. ๑ จุด ป่าสงวน ๒ จุด พื้นที่อื่น ๆ ๓ จุด พื้นที่การเกษตร ๗ จุด โดยเจ้าหน้าที่ชุดปฏิบัติการเพื่อเฝ้าระวังการเผาในพื้นที่เกษตรกรรม ระดับอำเภอ ลงพื้นที่ตรวจสอบจุดความร้อนพบว่าการเผาจริง ๖ จุด (อยู่ในเขตพื้นที่จังหวัดกระบี่ ๓ จุด) และไม่พบการเผาในพื้นที่จริง ๑ จุด จึงได้ทำการสร้างการรับรู้และเชิญชวนให้เกษตรกรเลิกเผาในพื้นที่เกษตรกรรม และแนะนำวิธีการกำจัดเศษวัสดุเหลือใช้ทางการเกษตรด้วยวิธีการอื่น

๖.๖.๒ การประชาสัมพันธ์สร้างการรับรู้เรื่องการหยุดเผาในพื้นที่เกษตรกรรม

การบูรณาการร่วมกับหน่วยงานทั้งภายในและภายนอกสังกัดกระทรวงเกษตรและสหกรณ์ระดับจังหวัด ในการการประชาสัมพันธ์ สร้างการรับรู้แก่ประชาชน เพื่อสร้างความเข้าใจเกี่ยวกับการหยุดเผาในพื้นที่การเกษตร เช่น ลงพื้นที่ตรวจสอบข้อเท็จจริงในพื้นที่เกิดเหตุการณ์เผา การประชาสัมพันธ์ผ่านสื่อออนไลน์ Facebook, Line, สถานีวิทยุ

๖.๗ การเตรียมการรับมือภัยแล้ง ปี ๒๕๖๗ (ข้อมูล ณ วันที่ ๒๗ พ.ค. ๖๗)

๖.๗.๑ การให้ความช่วยเหลือด้านเครื่องจักร-เครื่องมือ

กรมชลประทาน โดยสำนักงานชลประทานที่ ๑๕ ได้ดำเนินการติดตั้งเครื่องสูบน้ำเพื่อช่วยเหลือพื้นที่ประสบภัยแล้ง จำนวน ๗๒ เครื่อง ได้แก่

๑) ติดตั้งเครื่องสูบน้ำ ขนาด ๑๖" x ๑๒" นิ้ว จำนวน ๑๑ เครื่อง เพื่อช่วยเหลือ รักษาระดับน้ำและความชื้นในพื้นที่บริเวณป่าพรุควนเคิ่ง อำเภอลำทะเมนชัย , อำเภอลำทะเมนชัย และอำเภอลำทะเมนชัย จังหวัดนครราชสีมา

- อำเภอลำทะเมนชัย จำนวน ๖ เครื่อง
- อำเภอลำทะเมนชัย จำนวน ๔ เครื่อง
- อำเภอลำทะเมนชัย จำนวน ๑ เครื่อง

๒) ติดตั้งเครื่องสูบน้ำ ขนาด ๑๖" x ๑๒" นิ้ว จำนวน ๕๙ เครื่อง เพื่อช่วยเหลือแก้ไขปัญหาขาดแคลนน้ำให้กับเกษตรกร ที่ทำนาปีหลังน้ำลด รายละเอียดดังนี้

- อำเภอบัวชุม จำนวน ๒๗ เครื่อง
- อำเภอลำทะเมนชัย จำนวน ๒ เครื่อง
- อำเภอลำทะเมนชัย จำนวน ๙ เครื่อง
- อำเภอลำทะเมนชัย จำนวน ๙ เครื่อง
- อำเภอลำทะเมนชัย จำนวน ๖ เครื่อง
- อำเภอลำทะเมนชัย จำนวน ๑ เครื่อง
- อำเภอลำทะเมนชัย จำนวน ๒ เครื่อง
- อำเภอลำทะเมนชัย จำนวน ๑ เครื่อง
- อำเภอลำทะเมนชัย จำนวน ๑ เครื่อง
- อำเภอลำทะเมนชัย จำนวน ๑ เครื่อง

๓) ติดตั้งเครื่องสูบน้ำ ขนาด ๑๖" x ๑๒" นิ้ว จำนวน ๒ เครื่อง เพื่อช่วยเหลือการประปา รายละเอียดดังนี้

- อำเภอลำทะเมนชัย จำนวน ๑ เครื่อง
- อำเภอลำทะเมนชัย จำนวน ๑ เครื่อง

๖.๘ แผนการตั้งหน่วยปฏิบัติการฝนหลวง และผลการปฏิบัติการฝนหลวง ศูนย์ปฏิบัติการฝนหลวงภาคใต้ (ข้อมูล ณ วันที่ ๒๑ พ.ค. ๖๗)

๖.๘.๑ แผนการตั้งหน่วยปฏิบัติการฝนหลวง

กองปฏิบัติการฝนหลวง มีการปรับแผนการตั้งหน่วยปฏิบัติการฝนหลวงเดือนพฤษภาคม ๒๕๖๗ เพื่อให้สามารถปฏิบัติการฝนหลวงและการตัดแปรสภาพอากาศได้ตามความเหมาะสมกับสถานการณ์ ความต้องการน้ำ การใช้เครื่องบิน และภัยพิบัติของประเทศเพื่อช่วยเหลือพื้นที่การเกษตรที่ประสบภัยแล้ง การเติมน้ำต้นทุนให้เขื่อนและอ่างเก็บน้ำ ปัญหาหมอกควันและไฟป่า ปัญหาฝุ่นละอองขนาดเล็ก PM_{๒.๕} เกินเกณฑ์มาตรฐาน รวมทั้งยับยั้งและบรรเทาความรุนแรงของการเกิดพายุลูกเห็บ มีการปรับแผน ครั้งที่ ๓ โดยศูนย์ปฏิบัติการฝนหลวงภาคใต้ มีแผนการตั้งหน่วยปฏิบัติการฝนหลวงดังนี้

ปิดฐานเติมสารฝนหลวงหัวหิน จ.ประจวบคีรีขันธ์ ทำอากาศยานหัวหิน อ.หัวหิน จ.ประจวบคีรีขันธ์ วันที่ ๑๓ พฤษภาคม ๒๕๖๗ ปรับเป็นเปิดหน่วยปฏิบัติการฝนหลวง อ.หัวหิน จ.ประจวบคีรีขันธ์ ตั้งแต่วันที่ ๑๓-๓๑ พฤษภาคม ๒๕๖๗ โดยใช้เครื่องบินกรมฝนหลวงและการบินเกษตร ขนาดเล็กจำนวน ๕ ลำ พื้นที่รับผิดชอบบริเวณ สมุทรปราการ สมุทรสาคร สมุทรสงคราม ราชบุรี เพชรบุรี และประจวบคีรีขันธ์

คงหน่วยปฏิบัติการฝนหลวง จ.ชุมพร ท่าอากาศยานชุมพร อ.ปะทิว จ.ชุมพร ตั้งแต่วันที่ ๘ พฤษภาคม ๒๕๖๗ เป็นต้นไป โดยใช้เครื่องบินของกรมฝนหลวงและการบินเกษตร ขนาดกลาง จำนวน ๒ ลำ พื้นที่รับผิดชอบบริเวณ ประจวบคีรีขันธ์ ชุมพร ระนอง

คงหน่วยปฏิบัติการฝนหลวง จ.สุราษฎร์ธานี สนามบินกองบิน ๗ อ.พุนพิน จ.สุราษฎร์ธานี ตั้งแต่วันที่ ๑๓ พฤษภาคม ๒๕๖๗ เป็นต้นไป โดยใช้เครื่องบินของกรมฝนหลวงและการบินเกษตรขนาดใหญ่ จำนวน ๑ ลำ(เคลื่อนย้ายมาจากหน่วยปฏิบัติการฝนหลวง จ.สงขลา) และให้เครื่องบินของกองทัพอากาศ เคลื่อนย้ายกลับที่ตั้ง จ.พิษณุโลก (วันที่ ๑๕ พฤษภาคม ๒๕๖๗) พื้นที่รับผิดชอบบริเวณ สุราษฎร์ธานี นครศรีธรรมราช พัทลุง สงขลา ปัตตานี ยะลา นราธิวาส ระนอง พังงา ภูเก็ต กระบี่ ตรัง สตูล

ปิดหน่วยปฏิบัติการฝนหลวง จ.สงขลา สนามบินกองบิน ๕๖ อ.คลองหอยโข่ง จ.สงขลา ตั้งแต่วันที่ ๑๕ พฤษภาคม ๒๕๖๗ เป็นต้นไป เคลื่อนย้ายเครื่องบินของกรมฝนหลวงและการบินเกษตรขนาดเล็ก จำนวน ๓ ลำ ไปสนับสนุนหน่วยปฏิบัติการฝนหลวง อ.หัวหิน จ.ประจวบคีรีขันธ์

๖.๘.๒ ผลการปฏิบัติการฝนหลวงศูนย์ปฏิบัติการฝนหลวงภาคใต้ (ตั้งแต่วันที่ ๑๓-๑๙ พ.ค.๖๗)

๑) หน่วยปฏิบัติการฝนหลวง อ.หัวหิน จ.ประจวบคีรีขันธ์ บินปฏิบัติการ ๗ วัน ๔๔ เที่ยวบิน ๕๗.๒๕ ชั่วโมงบิน

๒) หน่วยปฏิบัติการฝนหลวง จ.ชุมพร บินปฏิบัติการ ๗ วัน ๒๓ เที่ยวบิน ๓๕ ชั่วโมงบิน

๓) หน่วยปฏิบัติการฝนหลวง จ.สุราษฎร์ธานี บินปฏิบัติการ ๒ วัน ๒ เที่ยวบิน ๒.๕๐ ชั่วโมงบิน ไม่ปฏิบัติการ (วันที่ ๑๗-๒๐ พฤษภาคม ๒๕๖๗) เนื่องจาก เครื่องบินครบตรวจซ่อม ๒๐๐ ชั่วโมงบิน

๔) หน่วยปฏิบัติการฝนหลวง จ.สงขลา บินปฏิบัติการ ๒ วัน ๗ เที่ยวบิน ๑๓.๐๕ ชั่วโมงบิน ปิดหน่วยวันที่ ๑๕ พฤษภาคม ๒๕๖๗

ส่งผลให้เกิดฝนตกบริเวณจังหวัดนครศรีธรรมราช บริเวณอำเภอนบพิตำ จำนวน ๒ วัน

ศูนย์ติดตามและแก้ไขปัญหาภัยพิบัติด้านการเกษตร จังหวัดนครศรีธรรมราช

สำนักงานเกษตรและสหกรณ์จังหวัดนครศรีธรรมราช

ข้อมูล ณ วันที่ ๒๗ พฤษภาคม ๒๕๖๗

๗. ปัญหา/ข้อเรียกร้องที่เกิดขึ้นในจังหวัด/แนวทางแก้ไข

๗.๑ ปัญหาที่ติดทำกิน

- ไม่มี -

๗.๒ ปัญหาหนี้สิน

การดำเนินงานการแก้ไขปัญหานี้สิ้นเกษตรกร ภายใต้งานกองทุนหมุนเวียนเพื่อการกู้ยืมแก่เกษตรกรและผู้ยากจน ปีงบประมาณ พ.ศ. ๒๕๖๗ ของจังหวัดนครศรีธรรมราช ดังนี้

๑) การประชาสัมพันธ์การดำเนินงานกองทุนหมุนเวียน

- สื่อวิทยุ สำนักงานประชาสัมพันธ์ จังหวัดนครศรีธรรมราช รายการเกษตรสร้างสุข

ยุค ๔.๐ ทาง FM ๙๓.๕๐

- ผ่าน line , Facebook. เพจ ศูนย์ประสานการแก้ไขปัญหานี้สิ้นเกษตรกรจังหวัดนครศรีธรรมราช จำนวน ๒ ครั้ง

- ร่วมจัดนิทรรศการ ตลาดนัดแก้หนี้ เพิ่มรายได้ ขยายโอกาส ในงานพลังชุมชนกระตุ้นเศรษฐกิจนครศรีธรรมราช ณ สวนสมเด็จพระศรีนครินทร์ ๘๔

๒) จำนวนผู้มาติดต่อให้คำปรึกษา

- ระดับจังหวัด จำนวน ๑๐ ราย

- ระดับอำเภอ จำนวน ๒ ราย

๓) รับเรื่องการขอกู้เงินกองทุนหมุนเวียน ฯ

-ระดับจังหวัด จำนวน ๓ ราย

-ระดับอำเภอ จำนวน - ราย

๔) ส่งเรื่องให้ธนาคารเพื่อการเกษตรและสหกรณ์การเกษตรวิเคราะห์คำขอกู้ จำนวน ๓ ราย

๕) ผลการติดตามเกษตรกรลูกหนี้กองทุนหมุนเวียนเพื่อการกู้ยืมแก่เกษตรกรและผู้ยากจน จังหวัดนครศรีธรรมราช เป้าหมาย ๗๐ ราย ติดตามแล้ว ๓๘ ราย คิดเป็นร้อยละ ๕๔.๒๘

๖) อนุมัติเงินกู้กองทุนหมุนเวียนเพื่อการกู้ยืมแก่เกษตรกรจำนวน ๑ ราย วงเงิน ๑๐๐,๐๐๐ บาท