



# รายงานภาวะเศรษฐกิจการคลังจังหวัดนครศรีธรรมราช

## NakhonSi Thammarat Economic & Fiscal Report

ฉบับที่ 12/2566

### รายงานภาวะเศรษฐกิจการคลังจังหวัดนครศรีธรรมราช ประจำเดือนธันวาคม 2566

เศรษฐกิจจังหวัดนครศรีธรรมราชในเดือนธันวาคม 2566 บ่งชี้เศรษฐกิจโดยรวมมีสัญญาณขยายตัว จากเดือนเดียวกันของปีก่อน สะท้อนจากเครื่องชี้ด้านอุปทานขยายตัว จากภาคบริการ ขยายตัว จากการเพิ่มขึ้นของปริมาณการใช้ไฟฟ้าในโรงแรม จำนวนผู้มาเยี่ยมเยือนและรายได้จากผู้มาเยี่ยมเยือนเพิ่มขึ้น ส่วนภาคเกษตรกรรมขยายตัว ตามปริมาณยางพารา ปริมาณปาล์มน้ำมันและปริมาณกุ้งขาวเพิ่มขึ้น และภาคอุตสาหกรรม ขยายตัว ตามปริมาณการใช้ไฟฟ้าในโรงงานอุตสาหกรรมและทุนจดทะเบียนของอุตสาหกรรมเพิ่มขึ้น สำหรับเครื่องชี้ด้านอุปสงค์ขยายตัว จากการบริโภคภาคเอกชน หดตัว จากภาษีมูลค่าเพิ่มที่จัดเก็บได้ รถยนต์จดทะเบียนใหม่และรถจักรยานยนต์จดทะเบียนใหม่ลดลง ส่วนการลงทุนภาคเอกชน หดตัว จากรถยนต์เพื่อการพาณิชย์และสินเชื่อเพื่อการลงทุนรวมลดลง ขณะที่การใช้จ่ายภาครัฐ ขยายตัว จากการเบิกจ่ายรายจ่ายประจำเบิกจ่ายเพิ่มขึ้น สำหรับด้านเสถียรภาพเศรษฐกิจ อัตราเงินเฟ้อลดลง ตามราคาสินค้าอุปโภคบริโภคและราคาพลังงาน ส่วนการจ้างงานขยายตัว เมื่อเทียบกับเดือนเดียวกันของปีก่อน

เศรษฐกิจด้านอุปทาน (การผลิต) มีสัญญาณขยายตัว ร้อยละ 14.6 เมื่อเทียบกับเดือนเดียวกันของปีก่อน สะท้อนจาก ภาคบริการ ขยายตัวร้อยละ 23.3 จากการเพิ่มขึ้นของปริมาณการใช้ไฟฟ้าในโรงแรม จำนวนผู้มาเยี่ยมเยือนและรายได้จากผู้มาเยี่ยมเยือน เนื่องจากมีช่วงวันหยุดยาว จังหวัดและภาคเอกชนร่วมกันสร้างบรรยากาศการเดินทางในช่วงวันหยุดยาวเพื่อกระตุ้นการท่องเที่ยวตามกระแสการท่องเที่ยวเชิงประวัติศาสตร์ทางพระพุทธศาสนา สายมูเตลู และสถานที่ท่องเที่ยวทางธรรมชาติ รวมทั้งผู้ประกอบการท้องถิ่นมีศักยภาพในการรองรับนักท่องเที่ยวได้อย่างมีประสิทธิภาพ ส่งผลให้ธุรกิจร้านอาหาร ที่พักและธุรกิจเกี่ยวเนื่องมีรายได้มากขึ้น ส่วนภาคเกษตรกรรม ขยายตัวร้อยละ 3.4 เป็นผลมาจากปริมาณยางพาราเพิ่มขึ้น เนื่องจากสภาพอากาศเหมาะสมทำให้มีปริมาณน้ำยางเพิ่มขึ้น ประกอบกับปริมาณปาล์มน้ำมันและปริมาณกุ้งขาวเพิ่มขึ้น สำหรับภาคอุตสาหกรรม ขยายตัวร้อยละ 5.9 ตามปริมาณการใช้ไฟฟ้าในโรงงานอุตสาหกรรมและทุนจดทะเบียนของอุตสาหกรรมเพิ่มขึ้น ขณะที่จำนวนโรงงานอุตสาหกรรมลดลง

เครื่องชี้เศรษฐกิจด้านอุปทาน (Supply Side) (สัดส่วนต่อ GPP)	ปี 2565	ปี 2566							
		Q1	Q2	Q3	Q4	ต.ค.	พ.ย.	ธ.ค.	YTD
ดัชนีผลผลิตภาคเกษตรกรรม (%yoy) (โครงสร้างสัดส่วน 27%)	-2.8	2.0	6.2	-0.8	8.6	26.2	-2.2	3.4	4.0
ดัชนีผลผลิตภาคอุตสาหกรรม (%yoy) (โครงสร้างสัดส่วน 25%)	3.8	-14.8	-5.1	-20.8	0.0	-4.1	-3.0	5.9	-6.9
ดัชนีผลผลิตภาคบริการ (%yoy) (โครงสร้างสัดส่วน 48%)	25.2	24.5	25.5	21.7	26.8	33.8	23.4	23.3	24.6
GPP (Q) %yoy	3.9	11.9	1.3	2.3	-60.9	25.9	10.1	14.6	13.0

**เศรษฐกิจด้านอุปสงค์ (การใช้จ่าย) มีสัญญาณหดตัว ร้อยละ -7.5** เมื่อเทียบกับเดือนเดียวกันของปีก่อน สะท้อนจาก การบริโภคภาคเอกชน หดตัวร้อยละ -22.5 จากภาษีมูลค่าเพิ่มที่จัดเก็บได้ลดลง เนื่องจากผู้ประกอบการก่อสร้างอาคารปีนี้อยู่ดขาดยาลดลง ประกอบกับรถยนต์จดทะเบียนใหม่และรถจักรยานยนต์จดทะเบียนใหม่ลดลง เนื่องจากกำลังซื้อลดลงจากหนี้สินครัวเรือนสูง ส่วนการลงทุนภาคเอกชน หดตัวร้อยละ -10.7 จากรถยนต์เพื่อการพาณิชย์ลดลง เป็นผลมาจากรายได้เกษตรกรเปราะบาง และสินเชื่อเพื่อการลงทุนรวมลดลง เนื่องจากความเข้มงวดในการอนุมัติสินเชื่อของสถาบันการเงิน ขณะที่พื้นที่ขออนุญาตก่อสร้างรวมเพิ่มขึ้น สำหรับการใช้จ่ายภาครัฐ ขยายตัวร้อยละ 8.2 จากการเบิกจ่ายรายจ่ายประจำเบิกจ่ายเพิ่มขึ้น

เครื่องชี้เศรษฐกิจด้านอุปสงค์ (Demand Side) (สัดส่วนต่อ GPP)	ปี 2565	ปี 2566							
		Q1	Q2	Q3	Q4	ต.ค.	พ.ย.	ธ.ค.	YTD
ดัชนีการบริโภคภาคเอกชน (%yoy)	10.2	-16.3	5.4	-9.2	-2.7	5.7	12.4	-22.5	-5.8
ดัชนีการลงทุนภาคเอกชน (%yoy)	-0.4	0.1	-20.3	-7.9	-7.5	-9.1	2.1	-10.7	-9.4
ดัชนีการใช้จ่ายภาครัฐ (%yoy)	4.5	13.2	1.1	-2.5	-1.7	-15.8	4.0	8.2	2.1
GPP (D) %yoy	7.0	-1.5	3.4	-5.4	-2.0	-7.6	5.5	-7.5	-4.9

**ด้านรายได้เกษตรกร ขยายตัวร้อยละ 3.6** เมื่อเทียบกับเดือนเดียวกันของปีก่อน ตามการเพิ่มขึ้นของปริมาณผลผลิตยางพารา ปาล์มน้ำมันและกุ้งขาว เป็นสำคัญ

**ด้านการเงิน พบว่า ปริมาณเงินฝากรวมลดลงร้อยละ -2.0** เมื่อเทียบกับเดือนเดียวกันของปีก่อน ตามเงินฝากรวมของธนาคารพาณิชย์ ธนาคารเพื่อการเกษตรและสหกรณ์การเกษตรและธนาคารอาคารสงเคราะห์ลดลง เนื่องจากประชาชนได้รับผลกระทบจากปัญหาค่าครองชีพสูง ส่วนด้านปริมาณสินเชื่อรวมเพิ่มขึ้นร้อยละ 1.0 เมื่อเทียบกับเดือนเดียวกันของปีก่อนจากการปล่อยสินเชื่อของธนาคารเฉพาะกิจเพิ่มขึ้น เพื่อเสริมสภาพคล่องในการประกอบอาชีพเกษตรกรและสถานประกอบการ รวมทั้งการปล่อยสินเชื่อให้แก่ภาคครัวเรือนเพื่อการอุปโภคบริโภค

เครื่องชี้รายได้เกษตรกร และด้านการเงิน	ปี 2565	ปี 2566							
		Q1	Q2	Q3	Q4	ต.ค.	พ.ย.	ธ.ค.	YTD
ดัชนีรายได้เกษตรกร (%yoy)	-6.9	-19.4	-22.6	-11.3	19.9	15.1	0.5	3.6	-10.7
ปริมาณเงินฝากรวม (%yoy)	5.4	2.2	-1.0	-0.8	-1.9	-1.4	-2.4	-2.0	-2.0
ปริมาณสินเชื่อรวม (%yoy)	3.0	2.2	2.8	1.9	1.9	1.6	1.1	1.0	1.0

**ด้านเสถียรภาพเศรษฐกิจ อัตราเงินเฟ้อทั่วไปของจังหวัดนครศรีธรรมราช ลดลงร้อยละ -1.7** เมื่อเทียบกับเดือนเดียวกันของปีก่อน จากการลดลงของดัชนีในหมวดอาหารและเครื่องดื่มไม่มีแอลกอฮอล์ เนื้อสัตว์ เป็ดไก่และสัตว์น้ำ ผักและผลไม้ เครื่องประกอบอาหารลดลง ส่วนหมวดพาหนะ การขนส่งและการสื่อสารลดลงตามราคาพลังงาน

**ด้านการจ้างงาน ขยายตัวร้อยละ 3.8**

เครื่องชี้ด้านเสถียรภาพเศรษฐกิจ Economic Stabilities	ปี 2565	ปี 2566							
		Q1	Q2	Q3	Q4	ต.ค.	พ.ย.	ธ.ค.	YTD
อัตราเงินเฟ้อ (%)	6.8	4.5	1.0	0.5	-1.2	-0.8	-1.2	-1.7	0.8
การจ้างงาน (%)	-7.8	7.7	3.0	2.0	3.8	3.8	3.8	3.8	4.1

**ด้านการคลัง** เดือนธันวาคม 2566 ผลการจัดเก็บรายได้ จำนวนทั้งสิ้น 313.1 ล้านบาท ลดลงร้อยละ -10.2 เมื่อเทียบกับเดือนเดียวกันของปีก่อน เป็นผลมาจากการจัดเก็บรายได้ของสำนักงานสรรพากรพื้นที่ จัดเก็บรายได้ลดลง ร้อยละ -17.5 จากภาษีเงินได้นิติบุคคลที่จัดเก็บได้ 27.9 ล้านบาท ต่ำกว่าเดือนเดียวกันของปีก่อน 1.9 ล้านบาท ภาษีมูลค่าเพิ่มที่จัดเก็บได้ 105.2 ล้านบาท ต่ำกว่าเดือนเดียวกันของปีก่อน 35.8 ล้านบาท ภาษีธุรกิจเฉพาะที่จัดเก็บได้ 23.0 ล้านบาท ต่ำกว่าเดือนเดียวกันของปีก่อน 5.6 ล้านบาท และอากรแสตมป์ที่จัดเก็บได้ 9.8 ล้านบาท ต่ำกว่าเดือนเดียวกันของปีก่อน 4.9 ล้านบาท และด้านศุลกากร จัดเก็บรายได้ลดลงร้อยละ -77.2 จากการจัดเก็บอากรขาเข้าและรายได้อื่น ทั้งนี้ สำนักงานสรรพสามิตพื้นที่ จัดเก็บรายได้เพิ่มขึ้นร้อยละ 2.5 จากภาษีสุรา ภาษีเครื่องดื่มและภาษีสถานบริการ (สนามกอล์ฟ) สำนักงานธนารักษ์พื้นที่ จัดเก็บรายได้เพิ่มขึ้นร้อยละ 35.2 และส่วนราชการอื่น จัดเก็บรายได้เพิ่มขึ้น ร้อยละ 32.7 สำหรับ**ด้านรายจ่าย** เดือนธันวาคม 2566 ผลการใช้จ่ายงบประมาณภาพรวมของจังหวัดใช้จ่ายได้ จำนวน 3,407.6 ล้านบาท เพิ่มขึ้นร้อยละ 20.8 เมื่อเทียบกับเดือนเดียวกันของปีก่อน จากรายจ่ายประจำมีการเบิกจ่าย จำนวน 3,240.9 ล้านบาท เพิ่มขึ้นร้อยละ 29.2 ส่งผลให้ดุลเงินงบประมาณขาดดุล จำนวน -3,094.5 ล้านบาท พิจารณาจากผลการเบิกจ่ายเงินงบประมาณสูงกว่ารายได้ นำส่งคลังเป็นไปตามนโยบายการคลังแบบขาดดุล

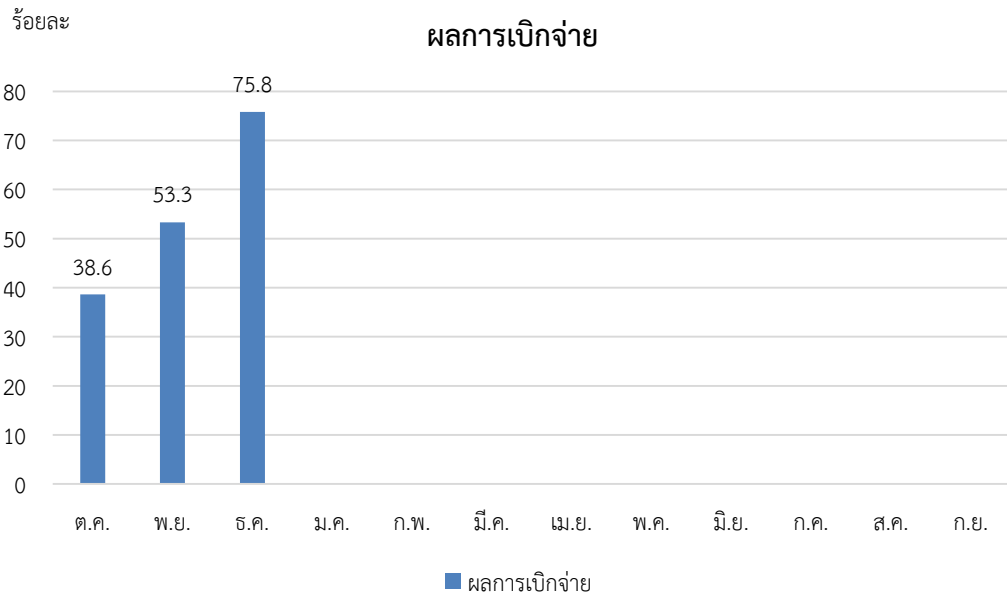
รายการ	หน่วย	ปีงบประมาณ (FY)	ปีงบประมาณ (FY) พ.ศ. 2566				ปีงบประมาณ (FY) พ.ศ. 2567				
			พ.ศ. 2566	Q1/FY66	Q2/FY66	Q3/FY66	Q4/FY66	ต.ค.-66	พ.ย.-66	ธ.ค.-66	YTD
<b>ด้านการคลัง</b>											
รายได้จัดเก็บ	ล้านบาท	4,507.2	918.8	983.1	1,391.3	1,213.9	325.7	313.3	313.1	952.2	
อัตราการเปลี่ยนแปลงจากปีก่อน(%)	%yoy	-21.5	-8.3	-26.6	-12.0	-33.4	4.4	21.5	-10.2	4.0	
ความแตกต่างเทียบกับประมาณการ	ล้านบาท	423.9	141.7	68.2	31.6	182.3	95.9	50.5	52.3	198.6	
ร้อยละความแตกต่างเทียบกับประมาณการ	%yoy	-86.9	-74.6	-71.7	-95.3	-84.0	38.4	-567.0	-37.2	40.2	
<b>รายได้นำส่งคลัง</b>	ล้านบาท	4,507.0	917.1	984.4	1,390.9	1,214.5	325.7	313.3	313.1	952.2	
อัตราการเปลี่ยนแปลงจากปีก่อน(%)	%yoy	-21.5	-8.5	-26.5	-12.0	-33.4	4.4	22.2	-10.2	3.8	
<b>รายจ่ายเงินงบประมาณรวม</b>	ล้านบาท	18,234.5	6,020.8	4,313.0	3,616.5	4,284.1	1,628.1	846.6	3,407.6	5,882.3	
อัตราการเปลี่ยนแปลงจากปีก่อน(%)	%yoy	3.0	6.1	50.4	-17.7	30.1	-29.0	-6.7	20.8	-2.3	
<b>ดุลเงินงบประมาณ</b>	ล้านบาท	-13,727.5	-5,103.7	-3,328.6	-2,225.6	-3,069.6	-1,302.4	-533.3	-3,094.5	-4,930.1	

**ผลการเบิกจ่ายงบประมาณ ประจำปีงบประมาณ พ.ศ. 2567**  
**สะสมตั้งแต่ต้นปีงบประมาณจนถึงเดือนธันวาคม 2566**

รายการ	งบประมาณที่ได้รับจัดสรร	ผลการเบิกจ่าย	ร้อยละการเบิกจ่าย	ผลการใช้จ่าย	ร้อยละการใช้จ่าย
<b>1. รายจ่ายจริงปีงบประมาณปัจจุบัน</b>	<b>7,758.9</b>	<b>5,882.3</b>	<b>75.8</b>	<b>5,927.7</b>	<b>76.4</b>
1.1 รายจ่ายประจำ	7,138.2	5,642.2	79.0	5,665.1	79.4
1.2 รายจ่ายลงทุน	620.7	240.1	38.7	262.6	42.3
<b>2. รายจ่ายงบประมาณเหลือปี</b>	<b>1,128.2</b>	<b>501.1</b>	<b>44.4</b>	<b>501.1</b>	<b>44.4</b>
2.1 ปีงบประมาณ พ.ศ. 2566	1,128.2	501.1	44.4	501.1	44.4
<b>3. รวมการเบิกจ่าย (1+2)</b>	<b>8,887.1</b>	<b>6,383.4</b>	<b>71.8</b>	<b>6,428.8</b>	<b>72.3</b>

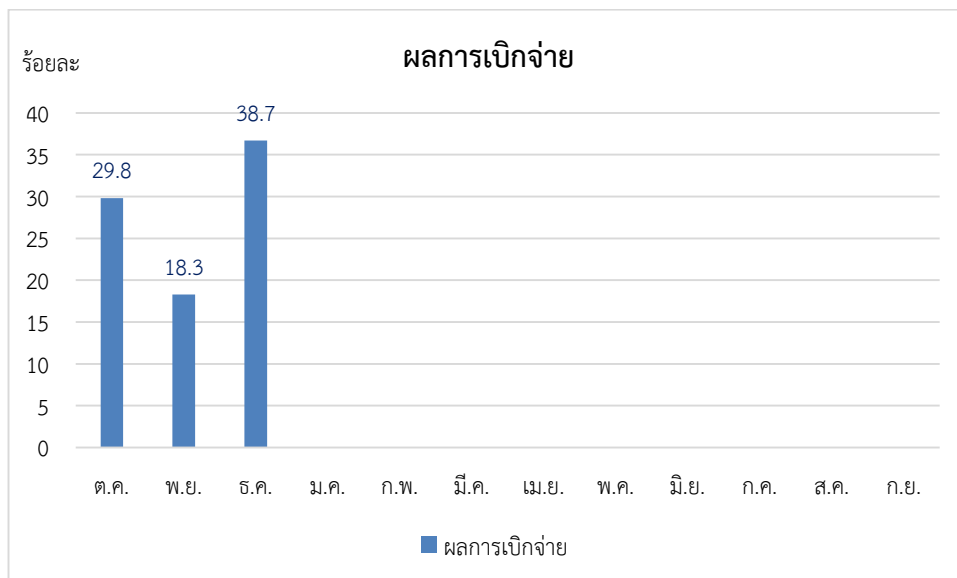
ที่มา : รายงาน MIS จากระบบบริหารการเงินการคลังภาครัฐแบบอิเล็กทรอนิกส์ (GFMIS)

กราฟผลการเบิกจ่ายงบประมาณภาพรวม ประจำปีงบประมาณ พ.ศ. 2567  
เทียบกับเป้าหมายผลการเบิกจ่ายสะสมตั้งแต่ต้นปีงบประมาณ จนถึงเดือนธันวาคม 2566



ที่มา : รายงาน MIS จากระบบบริหารการเงินการคลังภาครัฐแบบอิเล็กทรอนิกส์ (GFMIS)

กราฟผลการเบิกจ่ายงบประมาณรายจ่ายลงทุน ประจำปีงบประมาณ พ.ศ. 2567  
เทียบกับเป้าหมายการเบิกจ่ายสะสมตั้งแต่ต้นปีงบประมาณ จนถึงเดือนธันวาคม 2566



ที่มา : รายงาน MIS จากระบบบริหารการเงินการคลังภาครัฐแบบอิเล็กทรอนิกส์ (GFMIS)

ผลการใช้จ่ายรายจ่ายลงทุนของหน่วยงานที่ได้รับงบประมาณจัดสรรตั้งแต่ 100 ล้านบาทขึ้นไป  
สะสมตั้งแต่ต้นปีงบประมาณจนถึงเดือนธันวาคม 2566

หน่วย : ล้านบาท

ที่	หน่วยงาน	งบประมาณ รับจัดสรร	ก่อนนี้	ร้อยละ การก่อนนี้	ผลการ เบิกจ่าย	ร้อยละ การเบิกจ่าย
1	แขวงทางหลวงชนบทนครศรีธรรมราช	231.2	110.5	47.8	110.2	47.6
2	ศูนย์สร้างและบูรณะสะพานที่ 4	104.9	28.5	27.2	14.8	14.1
รวม		336.1	139.0	41.4	124.9	37.2
รายจ่ายลงทุนทั้งหมดที่ได้รับจัดสรร		620.7				
คิดเป็นร้อยละ		54.1				

ที่มา : รายงาน MIS จากระบบบริหารการเงินการคลังภาครัฐแบบอิเล็กทรอนิกส์ (GFMIS)

หน่วยงานที่มีรายจ่ายลงทุน วงเงินตั้งแต่ 100 ล้านบาทขึ้นไป จำนวน 2 หน่วยงาน รวมรายจ่ายลงทุน 336.1 ล้านบาท คิดเป็นร้อยละ 54.1 ของรายจ่ายลงทุนที่ได้รับจำนวน 620.7 ล้านบาท

ผลการใช้จ่ายรายจ่ายลงทุนของหน่วยงานที่ได้รับงบประมาณจัดสรรตั้งแต่ 10 ถึง 100 ล้านบาท  
สะสมตั้งแต่ต้นปีงบประมาณจนถึงเดือนธันวาคม 2566

หน่วย : ล้านบาท

ที่	หน่วยงาน	งบประมาณ รับจัดสรร	ก่อนนี้	ร้อยละ การก่อนนี้	ผลการ เบิกจ่าย	ร้อยละ การเบิกจ่าย
1	สำนักงานทางหลวงที่ 16	74.2	63.3	85.3	63.2	85.1
2	แขวงทางหลวงนครศรีธรรมราชที่ 1	37.1	13.2	35.6	13.2	35.5
3	แขวงทางหลวงนครศรีธรรมราชที่ 2 (ทุ่งสง)	31.1	14.3	45.9	12.9	41.4
4	สำนักงานชลประทานที่ 15	29.2	4.5	15.5	4.3	14.8
5	โครงการชลประทานนครศรีธรรมราช	18.5	4.0	21.4	3.9	21.0
6	สำนักจัดการทรัพยากรป่าไม้ที่ 12 (นครศรีธรรมราช)	15.6	6.1	38.9	4.8	31.1
7	โรงพยาบาลท่าศาลา	14.5	0.0	0.0	0.0	0.0
รวม		220.3	105.3	47.8	102.3	46.4
รายจ่ายลงทุนทั้งหมดที่ได้รับจัดสรร		620.7				
คิดเป็นร้อยละ		35.5				

ที่มา : รายงาน MIS จากระบบบริหารการเงินการคลังภาครัฐแบบอิเล็กทรอนิกส์ (GFMIS)

หน่วยงานที่มีรายจ่ายลงทุน วงเงินตั้งแต่ 10 - 100 ล้านบาท จำนวน 7 หน่วยงาน รวมรายจ่ายลงทุน 220.3 ล้านบาท คิดเป็นร้อยละ 35.5 ของรายจ่ายลงทุนที่ได้รับ จำนวน 620.7 ล้านบาท

เครื่องชี้ภาวะเศรษฐกิจการคลังจังหวัด(Economic and Fiscal)  
ตารางที่ 1 เครื่องชี้เศรษฐกิจ

เครื่องชี้เศรษฐกิจ	หน่วย	ปี 2565	ปี 2566							
			Q1	Q2	Q3	Q4	ค.ค.	พ.ย.	ธ.ค.	YTD
เศรษฐกิจด้านอุปทาน										
<b>1. ภาคการเกษตร</b>										
ปริมาณขางพารา	ตัน	364,446.0	86,534.2	58,882.0	105,212.3	116,874.9	41,335.3	35,961.7	39,577.9	367,503.4
อัตราการเปลี่ยนแปลงจากปีก่อน(%)	%yoy	62.4	5.2	-8.0	1.0	2.5	59.6	-27.0	1.8	0.8
ปริมาณขาลำไย	ตัน	1,958,357.99	408,516	560,787	534,107	500,379	192,065	176,462	131,852	2,003,789
อัตราการเปลี่ยนแปลงจากปีก่อน(%)	%yoy	2.8	2.0	-2.1	-2.7	14.6	19.7	21.3	0.9	2.3
จำนวนสุกร	ตัว	176,606	37,126	34,688	30,642	33,161	10,432	11,694	11,035	135,617
อัตราการเปลี่ยนแปลงจากปีก่อน(%)	%yoy	8.6	-12.2	-21.8	-31.0	-27.2	-30.5	-22.8	-28.2	-23.2
ปริมาณกุ้งขาว	ตัน	13,436	1,703	5,789	4,565	4,867	1,892	1,947	1,028	16,924
อัตราการเปลี่ยนแปลงจากปีก่อน(%)	%yoy	-60.1	-8.6	86.3	6.3	16.7	-1.3	31.0	34.3	26.0
ดัชนีผลผลิตภาคเกษตรกรรม (%yoy) 27		-2.8	2.0	6.2	-0.8	8.6	26.2	-2.2	3.4	4.0
ดัชนีราคาผลผลิตภาคเกษตรกรรม (%yoy)		-0.6	-21.0	-27.1	-10.6	10.5	1.9	4.1	3.8	-23.8
ดัชนีรายได้เกษตรกร (%yoy)		-6.9	-19.4	-22.6	-11.3	19.9	15.1	0.5	3.6	-10.7
<b>2. ภาคอุตสาหกรรม</b>										
ปริมาณการใช้ไฟฟ้าภาคอุตสาหกรรม	ล้าน kwh	631.7	121.5	140.1	136.1	127.7	44.2	43.0	40.5	525.5
อัตราการเปลี่ยนแปลงจากปีก่อน(%)	%yoy	11.6	-23.1	-7.1	-30.7	1.2	-10.1	-5.1	27.6	-16.8
จำนวนโรงงานในภาคอุตสาหกรรม	โรง	924	911	906	896	888	899	882	882	882
อัตราการเปลี่ยนแปลงจากปีก่อน(%)	%yoy	-1.3	-2.6	-3.0	-2.5	-2.3	-1.3	-2.9	-2.8	-2.8
จำนวนทุนจดทะเบียนของอุตสาหกรรม	ล้านบาท	60,327.9	59,395.4	59,411.4	59,504.7	59,737.7	59,774.1	59,714.5	59,724.5	59,724.5
อัตราการเปลี่ยนแปลงจากปีก่อน(%)	%yoy	1.7	-1.6	-1.6	-1.5	-0.7	-1.3	-1.4	0.7	0.7
ดัชนีผลผลิตภาคอุตสาหกรรม (%yoy) 25		3.8	-14.8	-5.1	-20.8	0.0	-4.1	-3.0	5.9	-6.9
<b>3. ภาคบริการและการท่องเที่ยว</b>										-
จำนวนผู้มาเยี่ยมชมเยือน	คน	2,032,459	870,780	968,413	1,097,650	1,126,475	416,198	340,487	369,790	4,063,318
อัตราการเปลี่ยนแปลงจากปีก่อน(%)	%yoy	133.8	126.4	113.9	104.0	71.4	104.6	61.5	52.3	99.9
รายได้จากผู้มาเยี่ยมชมเยือน	ล้านบาท	5,601.3	2,073.5	2,180.7	2,498.1	3,182.9	1,081.3	860.2	1,241.4	9,935.2
อัตราการเปลี่ยนแปลงจากปีก่อน(%)	%yoy	102.1	76.2	65.4	72.4	92.1	105.2	60.5	109.0	77.4
ปริมาณการใช้ไฟฟ้าในโรงแรม	ล้าน kwh	47.5	11.2	14.2	14.1	14.0	4.9	4.7	4.5	53.6
อัตราการเปลี่ยนแปลงจากปีก่อน(%)	%yoy	18.7	2.3	16.5	7.6	24.4	18.4	28.8	26.7	12.6
ค้าส่งค้าปลีก	ล้านบาท	90,850.8	23,046.0	24,443.2	22,056.2	21,545.8	7,422.2	6,785.6	7,338.0	91,091.2
อัตราการเปลี่ยนแปลงจากปีก่อน(%)	%yoy	15.0	9.8	2.2	-5.6	-4.6	4.0	-8.7	-8.4	0.3
การศึกษา	ล้านบาท	5,647.8	1,388.2	1,414.1	1,451.2	1,381.9	446.5	466.1	469.3	5,635.4
อัตราการเปลี่ยนแปลงจากปีก่อน(%)	%yoy	-3.5	-0.5	-1.4	-0.5	1.6	1.6	6.1	-2.5	-0.2
ดัชนีผลผลิตภาคบริการ (%yoy) 48		25.2	24.5	25.5	21.7	26.8	33.8	23.4	23.3	24.6
GPPS(Q)		92.3	103.4	104.0	111.0	117.9	133.1	122.2	119.6	117.4
(%yoy)		3.9	11.9	1.3	2.3	-60.9	25.9	10.1	14.6	13.0

เครื่องชี้เศรษฐกิจ	หน่วย	ปี 2565	ปี 2566								
			Q1	Q2	Q3	Q4	ต.ค.	พ.ย.	ธ.ค.	YTD	
เศรษฐกิจด้านอุปสงค์											
<b>4. การบริโภคภาคเอกชน</b>											
ภาษีมูลค่าเพิ่มที่จัดเก็บได้	ล้านบาท	1,663.6	320.0	502.7	379.7	344.7	116.8	122.7	105.2	1,547.1	
อัตราการเปลี่ยนแปลงจากปีก่อน(%)	%yoy	13.8	-28.1	9.3	-8.4	0.3	5.1	34.2	-25.4	-7.0	
รถยนต์จดทะเบียนใหม่	คัน	7,404	2,270	1,855	1,555	1,320	447	517	356	7,000	
อัตราการเปลี่ยนแปลงจากปีก่อน(%)	%yoy	0.9	4.6	-4.5	-13.7	-11.3	11.5	-20.5	-18.7	-5.5	
รถจักรยานยนต์จดทะเบียนใหม่	คัน	32,987	8,907	8,445	8,825	7,910	2,677	2,890	2,343	34,087	
อัตราการเปลี่ยนแปลงจากปีก่อน(%)	%yoy	13.9	16.0	2.0	-2.1	-1.3	-2.3	1.2	-3.2	3.3	
<b>ดัชนีการบริโภคภาคเอกชน (%yoy)</b>		<b>10.2</b>	<b>-16.3</b>	<b>5.4</b>	<b>-9.2</b>	<b>-2.7</b>	<b>5.7</b>	<b>12.4</b>	<b>-22.5</b>	<b>-5.8</b>	
<b>5. การลงทุนภาคเอกชน</b>											
พื้นที่อนุญาตก่อสร้างรวม	ตารางเมตร	79,825.8	19,591.9	12,948.7	25,907.9	19,330.2	2,983.0	12,956.4	3,390.8	77,778.8	
อัตราการเปลี่ยนแปลงจากปีก่อน(%)	%yoy	15.8	81.2	-68.1	103.6	23.4	-20.6	47.0	9.7	-2.6	
รถยนต์เพื่อการพาณิชย์	คัน	4,739	1,008	822	656	568	198	249	121	3,054	
อัตราการเปลี่ยนแปลงจากปีก่อน(%)	%yoy	5.5	-26.9	-31.4	-46.2	-39.7	-35.5	-29.9	-56.8	-35.6	
สินเชื่อเพื่อการลงทุนรวม	ล้านบาท	631,871.9	159,668.8	152,821.1	160,879.7	161,407.5	25,983.6	25,949.1	25,949.1	25,949.1	
อัตราการเปลี่ยนแปลงจากปีก่อน(%)	%yoy	3.0	2.2	-3.2	1.6	1.2	0.2	-0.4	-0.5	-0.5	
<b>ดัชนีการลงทุนภาคเอกชน (%yoy)</b>		<b>-0.4</b>	<b>0.1</b>	<b>-20.3</b>	<b>-7.9</b>	<b>-7.5</b>	<b>-9.1</b>	<b>2.1</b>	<b>-10.7</b>	<b>-9.4</b>	
<b>6. การใช้จ่ายภาครัฐ</b>											
รายจ่ายงบประมาณรวม	ล้านบาท	52,217.7	13,141.9	13,787.5	13,118.5	12,417.3	4,839.2	3,914.5	6,425.0	53,621.5	
อัตราการเปลี่ยนแปลงจากปีก่อน(%)	%yoy	5.6	21.6	9.8	3.0	-5.3	-13.4	2.3	7.9	89.3	
Current Expenditure (รายจ่ายประจำ)	ล้านบาท	44,278.6	11,467.9	12,135.9	11,244.6	10,536.9	4,725.3	3,632.4	6,079.9	47,656.0	
อัตราการเปลี่ยนแปลงจากปีก่อน(%)	%yoy	2.8	28.5	11.7	1.7	-9.2	6.2	9.3	14.1	-16.2	
Capital Expenditure (รายจ่ายลงทุน)	ล้านบาท	7,939.1	1,674.0	1,651.6	1,873.9	1,880.4	113.9	282.1	345.2	5,965.5	
อัตราการเปลี่ยนแปลงจากปีก่อน(%)	%yoy	24.3	-11.1	-2.7	11.4	25.0	-90.0	-44.0	-44.7	-24.9	
<b>ดัชนีการใช้จ่ายภาครัฐ (%yoy)</b>		<b>4.5</b>	<b>13.2</b>	<b>1.1</b>	<b>-2.5</b>	<b>-1.7</b>	<b>-15.8</b>	<b>4.0</b>	<b>8.2</b>	<b>2.1</b>	
<b>GPPD(Q)</b>		<b>1,423.9</b>	<b>342.4</b>	<b>372.7</b>	<b>339.5</b>	<b>340.0</b>	<b>99.6</b>	<b>108.7</b>	<b>104.5</b>	<b>108.3</b>	
<b>(%yoy)</b>		<b>7.0</b>	<b>-1.5</b>	<b>3.4</b>	<b>-5.4</b>	<b>-2.0</b>	<b>-7.6</b>	<b>5.5</b>	<b>-7.5</b>	<b>-4.9</b>	

เครื่องชี้เศรษฐกิจ	หน่วย	ปี 2565	ปี 2566							
			Q1	Q2	Q3	Q4	ต.ค.	พ.ย.	ธ.ค.	YTD
<b>7. ข้อมูลเครื่องชี้ด้านการเงิน</b>										
ปริมาณเงินฝากรวม	ล้านบาท	2,043,945	517,666	505,959	503,203	509,240	169,349	169,624	170,266	170,266
อัตราการเปลี่ยนแปลงจากปีก่อน(%)	%yoy	5.4	2.2	-1.0	-0.8	-1.9	-1.4	-2.4	-2.0	-2.0
ปริมาณสินเชื่อรวม	ล้านบาท	2,106,240	532,229	509,404	536,266	538,025	179,355	179,156	179,515	179,515
อัตราการเปลี่ยนแปลงจากปีก่อน(%)	%yoy	3.0	2.2	-3.2	1.6	1.2	1.6	1.1	1.0	1.0
<b>8. เสถียรภาพทางเศรษฐกิจ</b>										
<b>ด้านระดับราคา</b>										
ดัชนีราคาผู้ผลิต	ร้อยละ	113.5	110.7	109.8	110.8	111.8	112.5	111.3	110.0	110.8
อัตราการเปลี่ยนแปลงจากปีก่อน(%)	%yoy	10.3	0.7	-5.0	-3.3	-1.8	-2.3	-2.1	-0.8	-2.4
ดัชนีราคาผู้บริโภค	ร้อยละ	109.6	111.4	110.8	111.2	110.0	108.9	108.7	108.2	110.9
อัตราการเปลี่ยนแปลงจากปีก่อน(%)	%yoy	6.8	4.5	1.0	0.5	-1.2	-0.8	-1.2	-1.7	0.8
<b>ด้านการจ้างงาน</b>										
จำนวนผู้ประกันตนในระบบประกันสังคม	ราย	185,789	187,629	187,489	188,122	188,513	188,269	188,458	188,812	187,938
อัตราการเปลี่ยนแปลงจากปีก่อน(%)	%yoy	14.3	1.3	0.9	1.1	1.2	1.5	1.2	1.0	1.2
จำนวนผู้ว่างงาน	ราย	15,430	18,079	10,030	14,772	14,294	14,294	14,294	14,294	14,294
อัตราการเปลี่ยนแปลงจากปีก่อน(%)	%yoy	5.8	13.2	-45.0	32.4	-12.6	-12.6	-12.6	-12.6	-7.4
จำนวนผู้มีงานทำ	ราย	823,571	871,327	866,412	834,170	857,303	857,303	857,303	857,303	857,303
อัตราการเปลี่ยนแปลงจากปีก่อน(%)	%yoy	-7.8	7.7	3.0	2.0	3.8	3.8	3.8	3.8	4.1



## ตารางที่ 2 เครื่องชี้การคลัง

รายการ	หน่วย	ปีงบประมาณ (FY)	ปีงบประมาณ (FY) พ.ศ. 2566				ปีงบประมาณ (FY) พ.ศ. 2567			
			พ.ศ. 2566	Q1/FY66	Q2/FY66	Q3/FY66	Q4/FY66	ต.ค.-66	พ.ย.-66	ธ.ค.-66
ด้านการคลัง										
รายได้จัดเก็บ	ล้านบาท	4,507.2	918.8	983.1	1,391.3	1,213.9	325.7	313.3	313.1	952.2
อัตราการเปลี่ยนแปลงจากปีก่อน(%)	%yoy	-21.5	-8.3	-26.6	-12.0	-33.4	4.4	21.5	-10.2	4.0
สนง.สรรพากรพื้นที่	ล้านบาท	3,502.5	707.2	762.0	1,119.4	913.8	236.3	237.3	227.8	701.4
อัตราการเปลี่ยนแปลงจากปีก่อน(%)	%yoy	-12.5	-2.2	-13.7	-16.7	-13.3	-4.4	28.9	-17.5	-0.8
สนง.สรรพาสมิติพื้นที่	ล้านบาท	448.1	98.7	107.4	121.6	120.4	35.8	36.8	37.5	110.1
อัตราการเปลี่ยนแปลงจากปีก่อน(%)	%yoy	-3.2	-26.2	-11.7	1.4	37.1	17.8	15.9	2.5	11.5
ด่านศุลกากร	ล้านบาท	4.0	0.9	1.3	1.6	0.2	0.0	0.0	0.1	0.1
อัตราการเปลี่ยนแปลงจากปีก่อน(%)	%yoy	70.0	-9.3	198.2	285.2	-60.3	-9.1	-93.3	-77.2	-84.7
สนง.ธนารักษ์พื้นที่	ล้านบาท	41.4	9.3	12.9	3.4	15.7	4.6	1.2	4.3	10.1
อัตราการเปลี่ยนแปลงจากปีก่อน(%)	%yoy	49.6	-6.9	60.6	-37.5	280.5	70.2	-64.3	35.2	72.4
ส่วนราชการอื่นๆ	ล้านบาท	511.1	102.6	99.4	145.3	163.8	49.0	38.0	43.5	130.5
อัตราการเปลี่ยนแปลงจากปีก่อน(%)	%yoy	-59.0	-23.5	-69.5	30.4	-75.8	53.7	0.0	32.7	27.1
ความแตกต่างเทียบกับประมาณการ	ล้านบาท	423.9	141.7	68.2	31.6	182.3	95.9	50.5	52.3	198.6
ร้อยละความแตกต่างเทียบกับประมาณการ	%yoy	-86.9	-74.6	-71.7	-95.3	-84.0	38.4	-567.0	-37.2	40.2
รายได้นำส่งคลัง	ล้านบาท	4,507.0	917.1	984.4	1,390.9	1,214.5	325.7	313.3	313.1	952.2
อัตราการเปลี่ยนแปลงจากปีก่อน(%)	%yoy	-21.5	-8.5	-26.5	-12.0	-33.4	4.4	22.2	-10.2	3.8
รายจ่ายเงินงบประมาณรวม	ล้านบาท	18,234.5	6,020.8	4,313.0	3,616.5	4,284.1	1,628.1	846.6	3,407.6	5,882.3
อัตราการเปลี่ยนแปลงจากปีก่อน(%)	%yoy	3.0	6.1	50.4	-17.7	30.1	-29.0	-6.7	20.8	-2.3
ดุลเงินงบประมาณ	ล้านบาท	-13,727.5	-5,103.7	-3,328.6	-2,225.6	-3,069.6	-1,302.4	-533.3	-3,094.5	-4,930.1

### หน่วยงานผู้สนับสนุนข้อมูล

- |  |               |   |
|--|---------------|---|
| 1. สำนักงานตลาดกลางยางพาราจังหวัดนศ.             | 0-7548-6309   | <a href="http://www.rubberthaiforward.com">www.rubberthaiforward.com</a>  |
| 2. สำนักงานเกษตรจังหวัดนครศรีธรรมราช             | 0-75446164    |   |
| 3. สำนักงานองค์การบริหารส่วนจังหวัดนศ.           | 0-7535-6444   | <a href="http://www.nakhonsi.go.th">www.nakhonsi.go.th</a>                |
| 4. สำนักงานประมงจังหวัด                          | 0-7531-2759   | <a href="http://www.fisheries.go.th">www.fisheries.go.th</a>              |
| 5. สำนักงานปศุสัตว์จังหวัด                       | 0-7535-6254   | <a href="http://www.dld.go.th">www.dld.go.th</a>                          |
| 6. สำนักงานจัดหางานจังหวัด                       | 0-7534-8003   | <a href="http://www.geocities.com">www.geocities.com</a>                  |
| 7. สำนักงานอุตสาหกรรมจังหวัด                     | 0-7535-6740   | -   |
| 8. สำนักงานขนส่งจังหวัด                          | 0-7537-8587   | <a href="http://www.nakhonsidlt.com">www.nakhonsidlt.com</a>              |
| 9. สำนักงานประกันสังคมจังหวัด                    | 0-7534-6163   | <a href="http://www.sso.go.th">www.sso.go.th</a>                          |
| 10. สำนักงานสถิติจังหวัด                         | 0-7534-8091   |   |
| 11. ด้านศุลกากรนครศรีธรรมราช                     | 0-7536-9371   | <a href="http://www.customs4.org">www.customs4.org</a>                    |
| 12. ด้านศุลกากรสีชล                              | 0-7553-6434   | <a href="http://www.customs4.com">www.customs4.com</a>                    |
| 13. สำนักงานสรรพสามิตพื้นที่นครศรีธรรมราช        | 0-7580-9151-9 |   |
| 14. สำนักงานสรรพากรพื้นที่นครศรีธรรมราช          | 0-7532-4909   | <a href="http://www.rd.go.th">www.rd.go.th</a>                            |
| 15. สำนักงานธนารักษ์พื้นที่นครศรีธรรมราช         | 0-7531-0491   | <a href="http://intrapv.treasury.go.th">http://intrapv.treasury.go.th</a> |
| 16. สำนักงานพาณิชย์จังหวัดนครศรีธรรมราช          | 0-7535-6069   | <a href="http://www.moc.go.th">www.moc.go.th</a>                          |
| 17. ธนาคารเพื่อการเกษตรและสหกรณ์การเกษตร         | 0-7531-0269   | -   |
| 18. ธนาคารอาคารสงเคราะห์                         | 0-7534-2214   | -   |
| 19. การไฟฟ้าส่วนภูมิภาคจังหวัดนครศรีธรรมราช      | 0-7548-6309   | <a href="http://www.pea.co.th">www.pea.co.th</a>                          |
| 20. ท่าอากาศยานนครศรีธรรมราช                     | 0-75369546    |   |
| 21. เทศบาลนครนครศรีธรรมราช                       | 0-7534-2880   | <a href="http://www.nakhoncity.org">www.nakhoncity.org</a>                |
| 22. ธนาคารออมสินเขตนครศรีฯภาค17                  | 0-7534-0705   |   |
| 23. การท่องเที่ยวแห่งประเทศไทย สنج.นครศรีธรรมราช | 0-7534-6515   |   |
| 24. ส่วนราชการผู้เบิกในจังหวัดนครศรีธรรมราช      |               |   |

### คณะผู้จัดทำ

- |                                |         |                             |
|--------------------------------|---------|-----------------------------|
| 1. นางสาวฉันทพร คงเพชร         | ตำแหน่ง | คลังจังหวัดนครศรีธรรมราช    |
| 2. นางขวัญยืน อักษรภาลี        | ตำแหน่ง | นักวิชาการคลังชำนาญการพิเศษ |
| 3. นางจรรยา ชัยฤทธิ์           | ตำแหน่ง | นักวิชาการคลังชำนาญการ      |
| 4. นางสาวอุบลรัตน์ แดงขาว      | ตำแหน่ง | นักวิชาการคลังชำนาญการ      |
| 5. นางสาวสุวลักษณ์ ศิระวิโรจน์ | ตำแหน่ง | นักวิชาการคลัง              |