



# รายงานภาวะเศรษฐกิจการคลังจังหวัดนครศรีธรรมราช

## NakhonSi Thammarat Economic & Fiscal Report

ฉบับที่ 12/2567

### รายงานภาวะเศรษฐกิจการคลังจังหวัดนครศรีธรรมราช ประจำเดือนธันวาคม 2567

เศรษฐกิจจังหวัดนครศรีธรรมราชในเดือนธันวาคม 2567 บ่งชี้เศรษฐกิจโดยรวมมีสัญญาณขยายตัว จากเดือนเดียวกันของปีก่อน สะท้อนจากเครื่องชี้ด้านอุปทานขยายตัว จากภาคเกษตรกรรม ขยายตัว ตามปริมาณยางพารา ปริมาณทุเรียน และปริมาณปาล์มน้ำมันเพิ่มขึ้น ส่วนภาคอุตสาหกรรม ขยายตัว ตามจำนวนทุนจดทะเบียนของ อุตสาหกรรม และจำนวนโรงงานในภาคอุตสาหกรรมเพิ่มขึ้น สำหรับภาคบริการ ขยายตัว จากยอดขายที่แข็งแกร่งมูลค่าเพิ่ม หมวดค้าส่งค้าปลีก จำนวนผู้มาเยี่ยมเยือนและรายได้จากผู้มาเยี่ยมเยือนเพิ่มขึ้น สำหรับเครื่องชี้ด้านอุปสงค์หดตัว จากการบริโภคภาคเอกชน หดตัว จากรถยนต์จดทะเบียนใหม่และรถจักรยานยนต์จดทะเบียนใหม่ลดลง ส่วนการลงทุนภาคเอกชน หดตัว จากรถยนต์เพื่อการพาณิชย์ สินเชื่อเพื่อการลงทุนรวมและพื้นที่อนุญาตก่อสร้างรวมลดลง สำหรับการใช้จ่ายภาครัฐ หดตัว จากการเบิกจ่ายรายจ่ายประจำและรายจ่ายลงทุนเบิกจ่ายลดลง สำหรับด้านเสถียรภาพ เศรษฐกิจอัตราเงินเฟ้อเพิ่มขึ้น ส่วนการจ้างงานขยายตัว เมื่อเทียบกับเดือนเดียวกันของปีก่อน

เศรษฐกิจด้านอุปทาน (การผลิต) มีสัญญาณขยายตัว ร้อยละ 9.7 เมื่อเทียบกับเดือนเดียวกันของปีก่อน สะท้อนจาก ภาคเกษตรกรรม ขยายตัวร้อยละ 19.2 เป็นผลมาจากปริมาณยางพาราเพิ่มขึ้น เนื่องจากการขยายพื้นที่ปลูกใหม่ เริ่มให้ผลผลิต รวมถึงการดูแลบำรุงรักษาเพื่อเปิดกรีดได้เร็วขึ้นจากราคาที่จูงใจ และปริมาณทุเรียนเพิ่มขึ้น จากเกษตรกรหันมา ผลิตทุเรียนนอกฤดูเพิ่มมากขึ้น เพราะราคาผลผลิตสูงกว่าผลผลิตตามฤดูกาล และปริมาณปาล์มน้ำมันเพิ่มขึ้น สำหรับภาคอุตสาหกรรม ขยายตัวร้อยละ 3.2 เป็นผลมาจากจำนวนทุนจดทะเบียนของอุตสาหกรรมและจำนวนโรงงาน ในภาคอุตสาหกรรมเพิ่มขึ้น จากโรงงานในกลุ่มการผลิตอื่น ๆ (ประกอบกิจการ ขุดตักดิน ทราย สำหรับใช้ในการก่อสร้าง) ส่วนภาคบริการ ขยายตัวร้อยละ 5.9 เป็นผลมาจากยอดขายที่แข็งแกร่งมูลค่าเพิ่มหมวดค้าส่งค้าปลีกเพิ่มขึ้น จำนวนผู้มาเยี่ยมเยือนและรายได้จากผู้มาเยี่ยมเยือนเพิ่มขึ้น เนื่องจากมีช่วงวันหยุดยาว จังหวัดและภาคเอกชนร่วมกัน สร้างบรรยากาศการเดินทางในช่วงวันหยุดยาวเพื่อกระตุ้นการท่องเที่ยว ตามกระแสการท่องเที่ยวเชิงประวัติศาสตร์ ทางพระพุทธศาสนาและสายมูเตลู รวมทั้งผู้ประกอบการท้องถิ่นมีศักยภาพในการรองรับนักท่องเที่ยวได้อย่างมีประสิทธิภาพ ส่งผลให้ธุรกิจร้านอาหาร ที่พักและธุรกิจเกี่ยวเนื่องมีรายได้มากขึ้น

เครื่องชี้เศรษฐกิจด้านอุปทาน (Supply Side) (สัดส่วนต่อ GPP)	ปี 2566	ปี 2567							
		Q1	Q2	Q3	Q4	ต.ค.	พ.ย.	ธ.ค.	YTD
ดัชนีผลผลิตภาคเกษตรกรรม (%yoy) (โครงสร้างสัดส่วน 30%)	4.0	15.0	2.7	-1.5	5.5	-5.8	4.8	19.2	4.9
ดัชนีผลผลิตภาคอุตสาหกรรม (%yoy) (โครงสร้างสัดส่วน 23%)	0.5	3.4	3.3	3.6	1.4	2.5	3.4	3.2	3.2
ดัชนีผลผลิตภาคบริการ (%yoy) (โครงสร้างสัดส่วน 47%)	9.2	6.7	5.8	1.9	1.9	-1.2	1.0	5.9	4.0
GPP (Q) %yoy	6.3	17.3	22.8	17.1	8.2	-2.2	2.7	9.7	4.2

**เศรษฐกิจด้านอุปสงค์ (การใช้จ่าย) มีสัญญาณหดตัว ร้อยละ -21.1** เมื่อเทียบกับเดือนเดียวกันของปีก่อน สะท้อนจาก **การบริโภคภาคเอกชน** หดตัวร้อยละ -4.5 จาการถยนต์จดทะเบียนใหม่และรถจักรยานยนต์จดทะเบียนใหม่ลดลง เนื่องจากสถาบันการเงินเข้มงวดในการอนุมัติสินเชื่อและกำลังซื้อลดลงจากหนี้สินครัวเรือนสูงขึ้น ส่วน**การลงทุนภาคเอกชน** หดตัวร้อยละ -9.0 จาการถยนต์เพื่อการพาณิชย์และสินเชื่อเพื่อการลงทุนรวมลดลง เนื่องจากสถาบันการเงินเข้มงวดในการอนุมัติสินเชื่อ ประกอบกับพื้นที่อนุญาตก่อสร้างรวมลดลง สำหรับการ**ใช้จ่ายภาครัฐ** หดตัวร้อยละ -40.7 จากการเบิกจ่ายรายจ่ายประจำและรายจ่ายลงทุนเบิกจ่ายลดลง

เครื่องชี้เศรษฐกิจด้านอุปสงค์ (Demand Side) (สัดส่วนต่อ GPP)	ปี 2566	ปี 2567							
		Q1	Q2	Q3	Q4	ต.ค.	พ.ย.	ธ.ค.	YTD
ดัชนีการบริโภคภาคเอกชน (%yoy)	-5.8	2.3	-26.4	-4.8	7.9	12.9	13.3	-4.5	-6.9
ดัชนีการลงทุนภาคเอกชน (%yoy)	-9.2	-2.5	-1.9	4.3	4.5	-8.9	-14.7	-9.0	-5.9
ดัชนีการใช้จ่ายภาครัฐ (%yoy)	2.1	-19.6	3.3	-9.6	2.8	27.7	39.2	-40.7	-5.7
GPP (D) %yoy	-4.8	-7.6	-11.7	-5.3	5.0	10.1	8.5	-21.1	-6.1

**ด้านรายได้เกษตรกร** ขยายตัวร้อยละ 29.8 เมื่อเทียบกับเดือนเดียวกันของปีก่อน ตามการเพิ่มขึ้นของราคาขายพารา เนื่องจากผู้ประกอบการทั้งในและต่างประเทศมีความต้องการอย่างต่อเนื่อง ประกอบกับราคาปาล์มน้ำมันราคาทุเรียนและราคากุ้งขาวเพิ่มขึ้น ตามความต้องการของตลาด

**ด้านการเงิน** พบว่า ปริมาณเงินฝากรวมเพิ่มขึ้นร้อยละ 3.4 เมื่อเทียบกับเดือนเดียวกันของปีก่อน จากเงินฝากของธนาคารพาณิชย์ ธนาคารเพื่อการเกษตรและสหกรณ์การเกษตร ธนาคารอาคารสงเคราะห์และธนาคารออมสินเพิ่มขึ้น ส่วนด้านปริมาณสินเชื่อรวมลดลงร้อยละ -1.3 เมื่อเทียบกับเดือนเดียวกันของปีก่อน เป็นผลมาจากการปล่อยสินเชื่อของธนาคารพาณิชย์ ธนาคารเพื่อการเกษตรและสหกรณ์การเกษตรและธนาคารออมสินลดลง

เครื่องชี้รายได้เกษตรกร และด้านการเงิน	ปี 2566	ปี 2567							
		Q1	Q2	Q3	Q4	ต.ค.	พ.ย.	ธ.ค.	YTD
ดัชนีรายได้เกษตรกร (%yoy)	-8.7	46.7	39.0	30.5	47.7	19.2	18.0	29.8	18.1
ปริมาณเงินฝากรวม (%yoy)	-2.0	-2.0	-0.7	0.8	2.9	1.7	3.7	3.4	3.4
ปริมาณสินเชื่อรวม (%yoy)	1.1	0.6	5.4	-6.1	-1.0	-0.6	-1.1	-1.3	-1.3

**ด้านเสถียรภาพเศรษฐกิจ** อัตราเงินเฟ้อทั่วไปของจังหวัดนครศรีธรรมราช เพิ่มขึ้นร้อยละ 1.3 เมื่อเทียบกับเดือนเดียวกันของปีก่อน สาเหตุจากการสูงขึ้นของหมวดอื่น ๆ ไม่ใช่อาหารและเครื่องดื่ม จากการสูงขึ้นของหมวดพาหนะการขนส่งและการสื่อสาร หมวดยาสูบและเครื่องดื่มแอลกอฮอล์ หมวดการบันเทิงการอ่าน การศึกษาและการศาสนา หมวดเคหสถานและหมวดเครื่องนุ่งห่มและรองเท้า สำหรับหมวดอาหารและเครื่องดื่มไม่มีแอลกอฮอล์สูงขึ้น จากการสูงขึ้นของเครื่องประกอบอาหาร เครื่องดื่มไม่มีแอลกอฮอล์ อาหารบริโภคนอกบ้าน แป้งและผลิตภัณฑ์จากแป้ง และอาหารบริโภคในบ้าน สำหรับ**ด้านการจ้างงาน** ขยายตัวร้อยละ 3.3

เครื่องชี้ด้านเสถียรภาพเศรษฐกิจ Economic Stabilities	ปี 2566	ปี 2567							
		Q1	Q2	Q3	Q4	ต.ค.	พ.ย.	ธ.ค.	YTD
อัตราเงินเฟ้อ (%)	1.1	-1.7	0.0	-0.0	0.8	0.5	0.7	1.3	-0.2
การจ้างงาน (%)	2.6	-3.6	-4.1	0.2	3.3	3.3	3.3	3.3	3.3

**ด้านการคลัง** เดือนธันวาคม 2567 ผลการจัดเก็บรายได้ จำนวนทั้งสิ้น 292.8 ล้านบาท ลดลงร้อยละ -6.5 เมื่อเทียบกับเดือนเดียวกันของปีก่อน เป็นผลมาจากการจัดเก็บรายได้ของสำนักงานสรรพสามิตพื้นที่ จัดเก็บรายได้ลดลง ร้อยละ -26.0 จากภาษีน้ำมันฯ ภาษีสุราและภาษีเครื่องดื่ม ด้านศุลกากร จัดเก็บรายได้ลดลงร้อยละ -30.6 จากอากรขาเข้า สำนักงานธนารักษ์พื้นที่ จัดเก็บรายได้ลดลงร้อยละ -55.4 และส่วนราชการอื่นจัดเก็บรายได้ลดลงร้อยละ -34.1 ทั้งนี้ สำนักงานสรรพากรพื้นที่ จัดเก็บรายได้เพิ่มขึ้นร้อยละ 2.9 จากภาษีเงินได้นิติบุคคลที่จัดเก็บได้ 32.9 ล้านบาท สูงกว่าเดือนเดียวกันของปีก่อน 5.0 ล้านบาท ภาษีมูลค่าเพิ่มที่จัดเก็บได้ 111.4 ล้านบาท สูงกว่าเดือนเดียวกันของปีก่อน 6.2 ล้านบาท ภาษีธุรกิจเฉพาะที่จัดเก็บได้ 27.5 ล้านบาท สูงกว่าเดือนเดียวกันของปีก่อน 4.4 ล้านบาท และรายได้อื่นที่จัดเก็บได้ 0.4 ล้านบาท สูงกว่าเดือนเดียวกันของปีก่อน 0.1 ล้านบาท สำหรับ**ด้านรายจ่าย** เดือนธันวาคม 2567 ผลการใช้จ่ายงบประมาณภาพรวมของจังหวัดใช้จ่ายได้ จำนวน 739.8 ล้านบาท ลดลงร้อยละ -78.3 เมื่อเทียบกับเดือนเดียวกันของปีก่อน จากรายจ่ายประจำมีการเบิกจ่าย จำนวน 587.5 ล้านบาท ลดลงร้อยละ -81.9 และรายจ่ายลงทุน มีการเบิกจ่าย จำนวน 152.3 ล้านบาท ลดลงร้อยละ -8.6 ส่งผลให้ดุลเงินงบประมาณขาดดุล จำนวน -447.1 ล้านบาท พิจารณาจากผลการเบิกจ่ายเงินงบประมาณสูงกว่ารายได้ นำส่งคลัง เป็นไปตามนโยบายการคลังแบบขาดดุล

รายการ	หน่วย	ปีงบประมาณ (FY)	ปีงบประมาณ (FY) พ.ศ. 2568					YTD
			พ.ศ. 2567	Q1/FY68	ต.ค.-67	พ.ย.-67	ธ.ค.-67	
<b>ด้านการคลัง</b>								
รายได้จัดเก็บ	ล้านบาท	4,683.1	967.6	342.6	332.2	292.8	967.6	
อัตราการเปลี่ยนแปลงจากปีก่อน(%)	%yoy	3.9	1.6	5.2	6.0	-6.5	1.6	
ความแตกต่างเทียบกับประมาณการ	ล้านบาท	657.7	196.0	85.5	73.0	37.6	196.0	
ร้อยละความแตกต่างเทียบกับประมาณการ	%yoy	55.2	-1.3	-10.8	44.4	-28.1	-1.3	
<b>รายได้ นำส่งคลัง</b>	ล้านบาท	4,683.1	967.6	342.6	332.2	292.8	967.6	
อัตราการเปลี่ยนแปลงจากปีก่อน(%)	%yoy	3.9	1.6	5.2	6.0	-6.5	1.6	
<b>รายจ่ายเงินงบประมาณรวม</b>	ล้านบาท	16,868.1	6,632.7	2,912.1	2,980.8	739.8	6,632.7	
อัตราการเปลี่ยนแปลงจากปีก่อน(%)	%yoy	-7.5	12.8	78.9	252.1	-78.3	12.8	
<b>ดุลเงินงบประมาณ</b>	ล้านบาท	-12,185.0	-5,665.1	-2,569.5	-2,648.6	-447.1	-5,665.1	

#### ผลการเบิกจ่ายงบประมาณ ประจำปีงบประมาณ พ.ศ. 2568

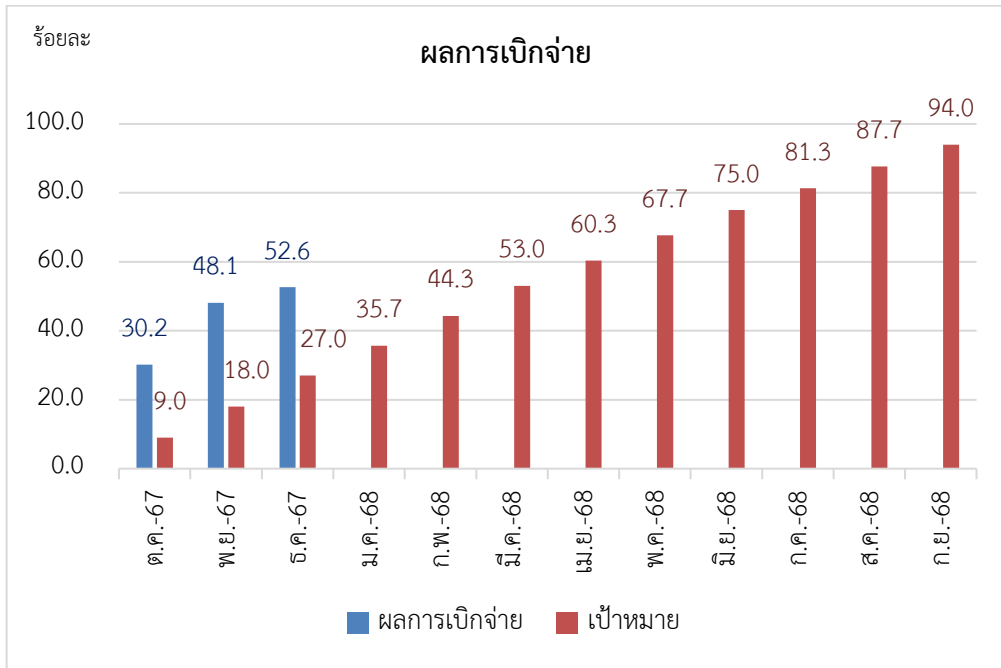
สะสมตั้งแต่ต้นปีงบประมาณจนถึงเดือนธันวาคม 2567

หน่วย : ล้านบาท

รายการ	งบประมาณที่ได้รับจัดสรร	ผลการเบิกจ่าย	ร้อยละ	ผลการ	ร้อยละ
			การเบิกจ่าย	ใช้จ่าย	การใช้จ่าย
<b>1. รายจ่ายจริงปีงบประมาณปัจจุบัน</b>	12,607.5	6,632.7	52.6	7,467.2	59.2
1.1 รายจ่ายประจำ	7,414.3	5,457.3	73.6	5,476.2	73.9
1.2 รายจ่ายลงทุน	5,193.2	1,175.4	22.6	1,991.0	38.3
<b>2. รายจ่ายงบประมาณเหลือมีปี</b>	2,942.6	1,261.7	42.9	1,261.7	42.9
2.1 ปีงบประมาณ พ.ศ. 2567	2,942.6	1,261.7	42.9	1,261.7	42.9
<b>3. รวมการเบิกจ่าย (1+2)</b>	15,550.1	7,894.4	50.8	8,728.9	56.1

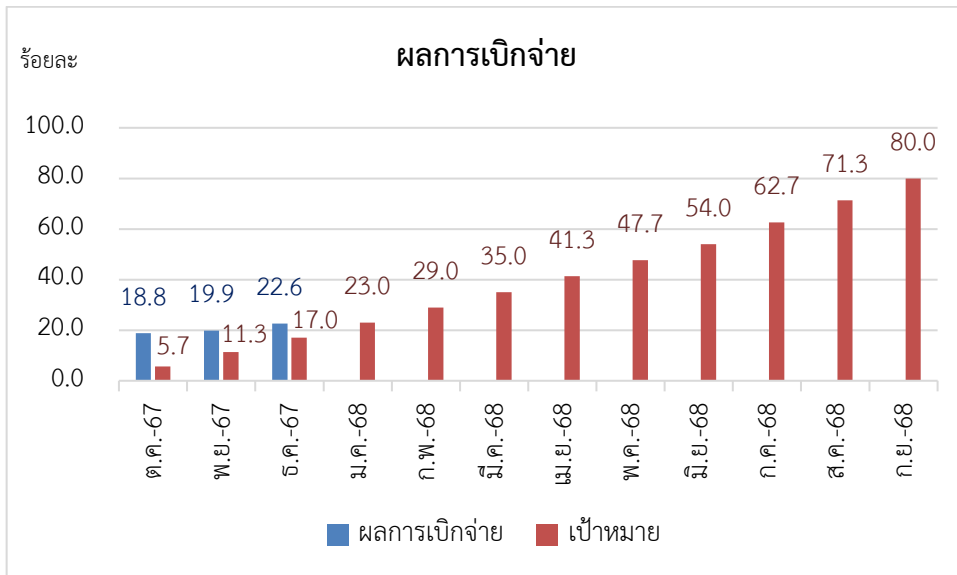
ที่มา : รายงาน MIS จากระบบบริหารการเงินการคลังภาครัฐแบบอิเล็กทรอนิกส์ (GFMIS)

กราฟผลการเบิกจ่ายงบประมาณภาพรวม ประจำปีงบประมาณ พ.ศ. 2568  
เทียบกับเป้าหมายผลการเบิกจ่ายสะสมตั้งแต่ต้นปีงบประมาณ จนถึงเดือนธันวาคม 2567



ที่มา : รายงาน MIS จากระบบบริหารการเงินการคลังภาครัฐแบบอิเล็กทรอนิกส์ (GFMIS)

กราฟผลการเบิกจ่ายงบประมาณรายจ่ายลงทุน ประจำปีงบประมาณ พ.ศ. 2568  
เทียบกับเป้าหมายการเบิกจ่ายสะสมตั้งแต่ต้นปีงบประมาณ จนถึงเดือนธันวาคม 2567



ที่มา : รายงาน MIS จากระบบบริหารการเงินการคลังภาครัฐแบบอิเล็กทรอนิกส์ (GFMIS)

ผลการใช้จ่ายรายจ่ายลงทุนของหน่วยงานที่ได้รับงบประมาณจัดสรรตั้งแต่ 10 ถึง 100 ล้านบาท  
 สิ้นสุดตั้งแต่ต้นปีงบประมาณจนถึงเดือนธันวาคม 2567

หน่วย : ล้านบาท

ที่	หน่วยงาน	งบประมาณ รับจัดสรร	ก่อนนี้	ร้อยละ การก่อนนี้	ผลการ เบิกจ่าย	ร้อยละ การเบิกจ่าย
1	องค์การบริหารส่วนจังหวัดนครศรีธรรมราช	99.8	79.6	79.8	52.4	52.5
2	สำนักงานโยธาธิการและผังเมืองจังหวัดนครศรีธรรมราช	86.3	8.6	10.0	0.1	0.2
3	แขวงทางหลวงนครศรีธรรมราชที่ 1	68.5	9.7	14.1	9.2	13.5
4	แขวงทางหลวงนครศรีธรรมราชที่ 2 (ทุ่งสง)	67.9	29.7	43.7	14.0	20.6
5	เทศบาลนครนครศรีธรรมราช	63.8	32.4	50.8	32.4	50.8
6	สำนักงานเขตพื้นที่การศึกษามัธยมศึกษาานครศรีธรรมราช	54.9	46.8	85.2	0.5	0.9
7	สำนักงานสาธารณสุขจังหวัดนครศรีธรรมราช	52.6	0.0	0.0	0.0	0.0
8	โรงพยาบาลท่าศาลา	48.2	46.6	96.6	23.1	47.9
9	วิทยาลัยนาฏศิลป์นครศรีธรรมราช	44.7	0.7	1.5	0.2	0.5
10	สำนักศิลปากรที่ 12 นครศรีธรรมราช	41.5	10.0	24.1	0.8	2.0
11	เทศบาลเมืองปากพูน	40.1	18.0	44.9	18.0	44.9
12	สำนักงานเขตพื้นที่การศึกษาประถมศึกษาานครศรีธรรมราชเขต 2 อำเภอ	39.2	34.8	88.8	2.7	7.0
13	วิทยาลัยเทคนิคนครศรีธรรมราช	35.4	29.0	81.8	0.0	0.0
14	เทศบาลเมืองปากพอง	30.5	14.3	46.7	14.3	46.7
15	สำนักงานเขตพื้นที่การศึกษาประถมศึกษาานครศรีธรรมราช เขต 3	30.0	5.0	16.6	0.5	1.6
16	แขวงทางหลวงชนบทนครศรีธรรมราช	30.0	8.1	27.0	7.6	25.4
17	สำนักงานพระพุทธศาสนาจังหวัดนครศรีธรรมราช	28.8	0.0	0.0	0.0	0.0
18	เทศบาลเมืองทุ่งสง	28.4	11.4	40.2	11.4	40.2
19	สำนักงานเขตพื้นที่การศึกษาประถมศึกษาานครศรีธรรมราชเขต 1	27.8	22.6	81.3	2.8	10.1
20	สำนักบริหารพื้นที่อนุรักษ์ที่ 5	27.7	0.3	1.2	0.2	0.8
21	สำนักงานทางหลวงที่ 16	24.9	11.6	46.5	11.3	45.4
22	วิทยาลัยสารพัดช่างนครศรีธรรมราช	24.0	18.4	76.6	0.0	0.0
23	สำนักจัดการทรัพยากรป่าไม้ที่ 12 (นครศรีธรรมราช)	23.0	4.3	18.6	2.3	10.1
24	ตำรวจภูธรจังหวัดนครศรีธรรมราช	21.8	21.1	96.9	0.0	0.0
25	โรงเรียนกีฬาจังหวัดนครศรีธรรมราช	20.9	0.0	0.0	0.0	0.0
26	โสตศึกษาจังหวัดนครศรีธรรมราช	19.5	0.0	0.0	0.0	0.0
27	ที่ทำการปกครองจังหวัดนครศรีธรรมราช	18.1	1.2	6.4	0.6	3.4
28	โรงพยาบาลมหาราชนครศรีธรรมราช	17.1	12.9	75.6	0.0	0.0
29	วิทยาลัยเกษตรและเทคโนโลยีนครศรีธรรมราช	17.0	0.0	0.0	0.0	0.0
30	เทศบาลตำบลลิซล	16.8	5.2	30.9	5.2	30.9
31	เทศบาลตำบลนาแห้ว	16.7	7.8	46.7	7.8	46.7
32	วิทยาเขตนครศรีธรรมราช พื้นที่ทุ่งใหญ่	16.5	0.0	0.0	0.0	0.0
33	เทศบาลตำบลกะปาง	16.2	7.0	43.4	7.0	43.4
34	เทศบาลตำบลถ้ำใหญ่	15.9	6.3	39.8	6.3	39.8
35	เทศบาลตำบลเกาะเพชร	15.6	5.7	36.3	5.7	36.3

ที่	หน่วยงาน	งบประมาณ รับจัดสรร	ก่อนนี้	ร้อยละ การก่อนนี้	ผลการ เบิกจ่าย	ร้อยละ การเบิกจ่าย
36	เทศบาลตำบลหน้าสวน	15.6	5.9	37.9	5.9	37.9
37	สำนักงานป้องกันควบคุมโรคที่ 11 จังหวัดนครศรีธรรมราช	15.5	6.2	39.8	0.8	5.3
38	เทศบาลตำบลท่าประจะ	15.4	5.7	36.8	5.7	36.8
39	เทศบาลตำบลนาสาร	15.4	5.6	36.6	5.6	36.6
40	เทศบาลตำบลกะทูน	15.3	7.0	45.8	7.0	45.8
41	สำนักงานเขตพื้นที่การศึกษาประถมศึกษาศึกษานครศรีธรรมราช เขต 4	14.9	13.9	93.2	0.8	5.3
42	เทศบาลตำบลขุนทะเล	14.7	6.9	46.8	6.9	46.8
43	เทศบาลตำบลไม้เรียง	14.6	0.0	0.0	0.0	0.0
44	เทศบาลตำบลปากนคร	14.5	4.6	31.5	4.6	31.5
45	เทศบาลตำบลที่วัง	14.4	6.5	45.2	6.5	45.2
46	เทศบาลตำบลทุ่งไผ่	14.3	7.2	50.1	7.2	50.1
47	เทศบาลตำบลชะมาย	14.2	0.0	0.0	0.0	0.0
48	เทศบาลตำบลท่าจั่ว	14.2	5.9	41.7	5.9	41.7
49	เทศบาลตำบลเขาพระ	14.1	0.0	0.0	0.0	0.0
50	เทศบาลตำบลอ่าวขนอม	13.9	6.0	43.3	6.0	43.3
51	สถานีพัฒนาที่ดินจังหวัดนครศรีธรรมราช	13.8	1.3	9.3	0.9	6.5
52	เทศบาลตำบลพรหมคีรี	13.7	6.3	46.4	6.3	46.4
53	โรงพยาบาลสิชล	13.7	0.0	0.0	0.0	0.0
54	เทศบาลตำบลทางพูน	12.9	2.1	16.3	2.1	16.3
55	เทศบาลตำบลชะอวด	12.7	4.7	37.1	4.7	37.1
56	เทศบาลตำบลชะเมา	12.6	3.9	30.7	3.9	30.7
57	เทศบาลตำบลเกาะทวด	12.6	2.6	21.0	2.6	21.0
58	เทศบาลตำบลควนกลาง	12.2	2.4	19.7	2.4	19.7
59	เทศบาลตำบลเขาชุมทอง	12.2	0.0	0.0	0.0	0.0
60	วิทยาลัยเทคโนโลยีอุตสาหกรรมและการจัดการ	12.1	2.0	16.3	0.0	0.0
61	เทศบาลตำบลท่ายาง	11.7	4.5	38.4	4.5	38.4
62	เทศบาลตำบลสวนขัน	10.9	2.9	26.6	2.9	26.6
63	เทศบาลตำบลหินตก	10.3	5.1	49.4	5.1	49.4
64	เทศบาลตำบลหัวไทร	10.3	4.8	46.8	4.8	46.8
65	เทศบาลตำบลบางพระ	10.0	0.0	0.0	0.0	0.0
รวม		1,632.6	633.0	38.8	339.8	20.8
รายจ่ายลงทุนทั้งหมดที่ได้รับจัดสรร		5,193.2				
คิดเป็นร้อยละ		31.4				

ที่มา : รายงาน MIS จากระบบบริหารการเงินการคลังภาครัฐแบบอิเล็กทรอนิกส์ (GFMIS)

หน่วยงานที่มีรายจ่ายลงทุน วงเงินตั้งแต่ 10 - 100 ล้านบาท จำนวน 65 หน่วยงาน รวมรายจ่ายลงทุน 1,632.6 ล้านบาท คิดเป็นร้อยละ 31.4 ของรายจ่ายลงทุนที่ได้รับ จำนวน 5,193.2 ล้านบาท

ผลการใช้จ่ายรายจ่ายลงทุนของหน่วยงานที่ได้รับงบประมาณจัดสรรตั้งแต่ 100 ล้านบาทขึ้นไป  
สะสมตั้งแต่ต้นปีงบประมาณจนถึงเดือนธันวาคม 2567

หน่วย : ล้านบาท

ที่	หน่วยงาน	งบประมาณ รับจัดสรร	ก่องนี้	ร้อยละ การก่องนี้	ผลการ เบิกจ่าย	ร้อยละ การเบิกจ่าย
1	สำนักงานส่งเสริมการปกครองท้องถิ่นจังหวัดนครศรีธรรมราช	801.8	0.3	0.0	0.3	0.0
2	สำนักงานชลประทานที่ 15	748.8	324.8	43.4	81.7	10.9
3	มหาวิทยาลัยวลัยลักษณ์	655.9	655.9	100.0	655.9	100.0
4	โครงการชลประทานนครศรีธรรมราช	479.3	245.0	51.1	17.3	3.6
5	งบประมาณจังหวัด - สำนักงานจังหวัดนครศรีธรรมราช	244.0	0.0	0.0	0.0	0.0
6	ศูนย์สร้างและบูรณะสะพานที่ 4	231.3	40.3	17.4	5.9	2.6
7	มหาวิทยาลัยราชภัฏนครศรีธรรมราช	117.6	2.3	2.0	0.4	0.4
รวม		3,161.0	1,266.3	40.1	761.2	24.1
รายจ่ายลงทุนทั้งหมดที่ได้รับจัดสรร		5,193.2				
คิดเป็นร้อยละ		60.9				

ที่มา : รายงาน MIS จากระบบบริหารการเงินการคลังภาครัฐแบบอิเล็กทรอนิกส์ (GFMIS)

หน่วยงานที่มีรายจ่ายลงทุน วงเงินตั้งแต่ 100 ล้านบาทขึ้นไป จำนวน 7 หน่วยงาน รวมรายจ่ายลงทุน 3,161.0 ล้านบาท คิดเป็นร้อยละ 60.9 ของรายจ่ายลงทุนที่ได้รับ จำนวน 5,193.2 ล้านบาท

## เครื่องชี้ภาวะเศรษฐกิจการคลังจังหวัด(Economic and Fiscal)

## ตารางที่ 1 เครื่องชี้เศรษฐกิจ

เครื่องชี้เศรษฐกิจ	หน่วย	ปี 2566	ปี 2567							
			Q1	Q2	Q3	Q4	ต.ค.	พ.ย.	ธ.ค.	YTD
<b>เศรษฐกิจด้านอุปทาน</b>										
<b>1. ภาคการเกษตร</b>										
ปริมาณขายพารา	ตัน	367,503.4	95,995.0	62,190.0	107,890.0	121,990.0	37,800.0	37,390.0	46,800.0	388,065.0
อัตราการเปลี่ยนแปลงจากปีก่อน(%)	%yoy	0.8	10.9	5.6	2.5	4.4	-8.6	4.0	18.2	5.6
ปริมาณปาล์มน้ำมัน	ตัน	2,003,789	488,936	563,548	543,452	541,700	199,800	184,200	157,700	2,137,636
อัตราการเปลี่ยนแปลงจากปีก่อน(%)	%yoy	2.3	19.7	0.5	1.7	8.3	4.0	4.4	19.6	6.7
ปริมาณทุเรียน	ตัน	84,395	12,251	9,771	24,360	31,290	2,760	11,500	17,030	77,672
อัตราการเปลี่ยนแปลงจากปีก่อน(%)	%yoy	25.2	-7.0	5.7	-30.0	15.0	-55.1	8.6	62.6	-8.0
ปริมาณกุ้งขาว	ตัน	16,924	2,891	6,014	4,383	3,906	1,797	2,089	20	17,194
อัตราการเปลี่ยนแปลงจากปีก่อน(%)	%yoy	26.0	69.7	3.9	-4.0	-19.7	-5.0	7.3	-98.0	1.6
ดัชนีผลผลิตภาคเกษตรกรรม (%yoy) 29		4.0	15.0	2.7	-1.5	5.5	-5.8	4.8	19.2	4.9
ดัชนีราคาผลผลิตภาคเกษตรกรรม (%yoy)		-18.7	27.5	35.4	32.5	40.0	49.8	31.2	40.2	31.3
ดัชนีรายได้เกษตรกร (%yoy)		-8.7	46.7	39.0	30.5	47.7	19.2	18.0	29.8	18.1
<b>2. ภาคอุตสาหกรรม</b>										
ปริมาณการใช้ไฟฟ้าภาคอุตสาหกรรม	ล้าน kwh	664.9	164.5	176.8	176.9	163.0	56.1	54.5	52.4	681.3
อัตราการเปลี่ยนแปลงจากปีก่อน(%)	%yoy	5.3	4.2	3.6	2.9	-0.9	-1.1	-0.3	-1.4	2.5
จำนวนโรงงานในภาคอุตสาหกรรม	โรง	882	883	884	888	890	888	888	893	893
อัตราการเปลี่ยนแปลงจากปีก่อน(%)	%yoy	-2.6	-3.1	-2.5	-0.9	0.2	-1.2	0.7	1.2	1.2
จำนวนทุนจดทะเบียนของอุตสาหกรรม	ล้านบาท	59,724.5	62,978.7	63,367.8	64,660.1	65,067.0	65,043.7	65,061.7	65,095.5	65,095.5
อัตราการเปลี่ยนแปลงจากปีก่อน(%)	%yoy	-1.4	6.0	6.7	8.7	8.9	8.8	9.0	9.0	9.0
ดัชนีผลผลิตภาคอุตสาหกรรม (%yoy) 23		0.5	3.4	3.3	3.6	1.4	2.5	3.4	3.2	3.2
<b>3. ภาคบริการและการท่องเที่ยว</b>										
จำนวนผู้มาเยี่ยมเยือน	คน	4,063,318	1,052,498	1,056,259	1,055,355	1,143,251	399,851	319,615	423,785	4,307,363
อัตราการเปลี่ยนแปลงจากปีก่อน(%)	%yoy	99.9	20.9	9.1	-3.9	1.5	-3.9	-6.1	14.6	6.0
รายได้จากผู้มาเยี่ยมเยือน	ล้านบาท	9,935.2	3,329.6	3,598.2	3,609.5	4,070.7	1,402.6	1,174.6	1,493.5	14,608.0
อัตราการเปลี่ยนแปลงจากปีก่อน(%)	%yoy	77.4	60.6	65.0	44.5	27.9	29.7	36.5	20.3	47.0
ปริมาณการใช้ไฟฟ้าในโรงแรม	ล้าน kwh	32.8	8.5	9.9	9.1	7.7	2.8	2.5	2.4	35.2
อัตราการเปลี่ยนแปลงจากปีก่อน(%)	%yoy	-30.9	16.4	8.7	4.4	-0.1	-3.0	7.1	-3.3	7.2
ค้าส่งค้าปลีก	ล้านบาท	90,613.0	19,418.5	23,245.9	22,212.8	20,993.7	7,135.0	6,757.3	7,101.4	85,870.9
อัตราการเปลี่ยนแปลงจากปีก่อน(%)	%yoy	-0.3	-15.7	-4.9	0.7	-0.4	-3.9	-0.4	3.5	-5.2
การศึกษา	ล้านบาท	91.1	1,281.0	1,322.0	1,362.5	1,301.8	421.2	438.5	442.2	5,267.4
อัตราการเปลี่ยนแปลงจากปีก่อน(%)	%yoy	-0.2	-7.7	-6.5	-6.1	-5.8	-5.7	-5.9	-5.8	-6.5
ดัชนีผลผลิตภาคบริการ (%yoy) 48		9.2	6.7	5.8	1.9	1.9	-1.2	1.0	5.9	4.0
GPPS(Q)		106.9	113.8	116.3	115.3	112.6	117.1	111.3	120.3	111.3
(%yoy)		6.3	17.3	22.8	17.1	8.2	-2.2	2.7	9.7	4.2



เครื่องชี้เศรษฐกิจ	หน่วย	ปี 2566	ปี 2567							
			Q1	Q2	Q3	Q4	ต.ค.	พ.ย.	ธ.ค.	YTD
<b>เศรษฐกิจด้านอุปสงค์</b>										
<b>4. การบริโภคภาคเอกชน</b>										
ภาษีมูลค่าเพิ่มที่จัดเก็บได้	ล้านบาท	1,547.1	380.8	379.7	397.5	416.4	145.1	160.0	111.4	1,574.4
อัตราการเปลี่ยนแปลงจากปีก่อน(%)	%yoy	-7.0	19.0	-24.5	4.7	20.8	24.2	30.4	5.9	1.8
รถยนต์จดทะเบียนใหม่	คัน	7,000	1,767	1,206	1,211	991	365	385	241	5,175
อัตราการเปลี่ยนแปลงจากปีก่อน(%)	%yoy	-5.5	-22.2	-35.0	-22.1	-24.9	-18.3	-25.5	-32.3	-26.1
รถจักรยานยนต์จดทะเบียนใหม่	คัน	34,087	7,853	6,854	5,975	7,010	2,746	2,506	1,758	27,692
อัตราการเปลี่ยนแปลงจากปีก่อน(%)	%yoy	3.3	-11.8	-18.8	-32.3	-11.4	2.6	-13.3	-25.0	-5.0
<b>ดัชนีการบริโภคภาคเอกชน (%yoy)</b>		<b>-5.8</b>	<b>2.3</b>	<b>-26.4</b>	<b>-4.8</b>	<b>7.9</b>	<b>12.9</b>	<b>13.3</b>	<b>-4.5</b>	<b>-6.9</b>
<b>5. การลงทุนภาคเอกชน</b>										
พื้นที่อนุญาตก่อสร้างรวม	ตารางเมตร	77,778.8	19,384.1	11,873.0	48,052.7	14,830.1	2,651.2	9,896.0	2,282.9	94,139.8
อัตราการเปลี่ยนแปลงจากปีก่อน(%)	%yoy	-2.6	-1.1	-8.3	85.5	-23.3	-11.1	-23.6	-32.7	21.0
รถยนต์เพื่อการพาณิชย์	คัน	3,054	580	429	450	290	105	118	67	1,749
อัตราการเปลี่ยนแปลงจากปีก่อน(%)	%yoy	-35.6	-42.5	-47.8	-31.4	-48.9	-47.0	-52.6	-44.6	-42.7
สินเชื่อเพื่อการลงทุนรวม	ล้านบาท	25,984.2	160,664.9	161,084.8	151,039.0	159,834.9	25,561.8	25,358.7	25,358.7	25,358.7
อัตราการเปลี่ยนแปลงจากปีก่อน(%)	%yoy	-0.9	0.6	5.4	-6.1	-1.0	-1.6	-2.3	-2.4	-2.4
<b>ดัชนีการลงทุนภาคเอกชน (%yoy)</b>		<b>-9.2</b>	<b>-2.5</b>	<b>-1.9</b>	<b>4.3</b>	<b>4.5</b>	<b>-8.9</b>	<b>-14.7</b>	<b>-9.0</b>	<b>-5.9</b>
<b>6. การใช้จ่ายภาครัฐ</b>										
รายจ่ายงบประมาณรวม	ล้านบาท	53,621.5	10,757.5	13,448.0	11,541.9	14,067.0	6,176.7	6,062.2	3,406.7	51,393.0
อัตราการเปลี่ยนแปลงจากปีก่อน(%)	%yoy	2.7	-18.1	-2.5	-12.0	13.3	27.6	54.9	-47.0	-4.2
Current Expenditure (รายจ่ายประจำ)	ล้านบาท	47,656.0	10,124.3	11,779.5	9,709.5	11,451.6	4,854.3	5,552.5	3,254.4	45,274.4
อัตราการเปลี่ยนแปลงจากปีก่อน(%)	%yoy	7.6	-11.7	-2.9	-13.7	8.7	2.7	52.9	-46.5	-5.0
Capital Expenditure (รายจ่ายลงทุน)	ล้านบาท	5,965.5	633.2	1,668.6	1,832.4	2,615.4	1,322.4	509.7	152.3	6,118.7
อัตราการเปลี่ยนแปลงจากปีก่อน(%)	%yoy	-24.9	-62.2	1.0	-2.2	39.1	1,061.4	80.7	-55.9	2.6
<b>ดัชนีการใช้จ่ายภาครัฐ (%yoy)</b>		<b>2.1</b>	<b>-19.6</b>	<b>3.3</b>	<b>-9.6</b>	<b>2.8</b>	<b>27.7</b>	<b>39.2</b>	<b>-40.7</b>	<b>-5.7</b>
<b>GPPD(Q)</b>		<b>108.5</b>	<b>225.8</b>	<b>233.9</b>	<b>226.7</b>	<b>246.4</b>	<b>110.0</b>	<b>117.8</b>	<b>82.8</b>	<b>101.8</b>
<b>(%yoy)</b>		<b>-4.8</b>	<b>-7.6</b>	<b>-11.7</b>	<b>-5.3</b>	<b>5.0</b>	<b>10.1</b>	<b>8.5</b>	<b>-21.1</b>	<b>-6.1</b>

เครื่องชี้เศรษฐกิจ	หน่วย	ปี 2566	ปี 2567							
			Q1	Q2	Q3	Q4	ต.ค.	พ.ย.	ธ.ค.	YTD
<b>7. ข้อมูลเครื่องชี้ด้านการเงิน</b>										
ปริมาณเงินฝากรวม	ล้านบาท	170,190	507,428	502,323	507,102	524,157	172,264	175,885	176,009	176,009
อัตราการเปลี่ยนแปลงจากปีก่อน(%)	%yoy	-2.0	-2.0	-0.7	0.8	2.9	1.7	3.7	3.4	3.4
ปริมาณสินเชื่อรวม	ล้านบาท	179,632	535,550	536,949	503,463	532,783	178,204	177,246	177,333	177,333
อัตราการเปลี่ยนแปลงจากปีก่อน(%)	%yoy	1.1	0.6	5.4	-6.1	-1.0	-0.6	-1.1	-1.3	-1.3
<b>8. เสถียรภาพทางเศรษฐกิจ</b>										
<b>ด้านระดับราคา</b>										
ดัชนีราคาผู้ผลิต	ร้อยละ	110.9	112.0	114.2	112.6	111.6	110.9	111.2	111.0	112.6
อัตราการเปลี่ยนแปลงจากปีก่อน(%)	%yoy	-2.4	1.2	4.0	1.7	-0.2	-1.4	-0.1	0.9	1.6
ดัชนีราคาผู้บริโภค	ร้อยละ	110.9	109.5	110.9	111.1	110.9	109.4	109.5	109.6	110.6
อัตราการเปลี่ยนแปลงจากปีก่อน(%)	%yoy	1.1	-1.7	0.0	-0.0	0.8	0.5	0.7	1.3	-0.2
<b>ด้านกรจ้างงาน</b>										
จำนวนผู้ประกันตนในระบบประกันสังคม	ราย	187,938	188,557	188,747	189,505	189,104	188,721	189,066	189,524	188,978
อัตราการเปลี่ยนแปลงจากปีก่อน(%)	%yoy	1.2	0.5	0.7	0.7	0.3	0.2	0.3	0.4	0.6
จำนวนผู้ว่างงาน	ราย	12,574	10,050	6,989	8,520	8,520	8,520	8,520	8,520	8,520
อัตราการเปลี่ยนแปลงจากปีก่อน(%)	%yoy	-18.5	-44.4	-30.3	-42.3	14.9	14.9	14.9	14.9	14.9
จำนวนผู้มีงานทำ	ราย	845,203	840,296	830,989	835,683	835,683	835,683	835,683	835,683	835,683
อัตราการเปลี่ยนแปลงจากปีก่อน(%)	%yoy	2.6	-3.6	-4.1	0.2	3.3	3.3	3.3	3.3	3.3

## ตารางที่ 2 เครื่องชี้การคลัง

รายการ	หน่วย	ปีงบประมาณ (FY)	ปีงบประมาณ (FY) พ.ศ. 2568				
		พ.ศ. 2567	Q1/FY68	ต.ค.-67	พ.ย.-67	ธ.ค.-67	YTD
<b>ด้านการคลัง</b>							
รายได้จัดเก็บ	ล้านบาท	4,683.1	967.6	342.6	332.2	292.8	967.6
อัตราการเปลี่ยนแปลงจากปีก่อน(%)	%yoy	3.9	1.6	5.2	6.0	-6.5	1.6
สนง.สรรพากรพื้นที่	ล้านบาท	3,655.9	775.5	271.0	270.0	234.5	775.5
อัตราการเปลี่ยนแปลงจากปีก่อน(%)	%yoy	4.4	10.6	14.7	13.8	2.9	10.6
สนง.สรรพสามิตพื้นที่	ล้านบาท	431.3	75.3	26.5	21.1	27.7	75.3
อัตราการเปลี่ยนแปลงจากปีก่อน(%)	%yoy	-3.7	-31.6	-26.2	-42.7	-26.0	-31.6
ด้านศุลกากร	ล้านบาท	3.0	0.1	0.0	0.0	0.0	0.1
อัตราการเปลี่ยนแปลงจากปีก่อน(%)	%yoy	-26.4	-19.4	-20.0	-2.4	-30.6	-19.4
สนง.ธนารักษ์พื้นที่	ล้านบาท	34.0	8.5	3.0	3.6	1.9	8.5
อัตราการเปลี่ยนแปลงจากปีก่อน(%)	%yoy	-17.8	-15.4	-33.8	191.0	-55.4	-15.4
ส่วนราชการอื่นๆ	ล้านบาท	558.9	108.2	42.1	37.5	28.6	108.2
อัตราการเปลี่ยนแปลงจากปีก่อน(%)	%yoy	9.3	-17.1	-14.2	-1.2	-34.1	-17.1
ความแตกต่างเทียบกับประมาณการ	ล้านบาท	657.7	196.0	85.5	73.0	37.6	196.0
ร้อยละความแตกต่างเทียบกับประมาณการ	%yoy	55.2	-1.3	-10.8	44.4	-28.1	-1.3
<b>รายได้นำส่งคลัง</b>	ล้านบาท	4,683.1	967.6	342.6	332.2	292.8	967.6
อัตราการเปลี่ยนแปลงจากปีก่อน(%)	%yoy	3.9	1.6	5.2	6.0	-6.5	1.6
<b>รายจ่ายเงินงบประมาณรวม</b>	ล้านบาท	16,868.1	6,632.7	2,912.1	2,980.8	739.8	6,632.7
อัตราการเปลี่ยนแปลงจากปีก่อน(%)	%yoy	-7.5	12.8	78.9	252.1	-78.3	12.8
<b>ดุลเงินงบประมาณ</b>	ล้านบาท	-12,185.0	-5,665.1	-2,569.5	-2,648.6	-447.1	-5,665.1

### หน่วยงานผู้สนับสนุนข้อมูล

- |                                                         |               |                                                                           |
|---------------------------------------------------------|---------------|---------------------------------------------------------------------------|
| 1. สำนักงานตลาดกลางยางพาราจังหวัดนศ.                    | 0-7548-6309   | <a href="http://www.rubberthaiforward.com">www.rubberthaiforward.com</a>  |
| 2. สำนักงานเกษตรจังหวัดนครศรีธรรมราช                    | 0-75446164    |                                                                           |
| 3. สำนักงานองค์การบริหารส่วนจังหวัดนศ.                  | 0-7535-6444   | <a href="http://www.nakhonsi.go.th">www.nakhonsi.go.th</a>                |
| 4. สำนักงานประมงจังหวัด                                 | 0-7531-2759   | <a href="http://www.fisheries.go.th">www.fisheries.go.th</a>              |
| 5. สำนักงานปศุสัตว์จังหวัด                              | 0-7535-6254   | <a href="http://www.dld.go.th">www.dld.go.th</a>                          |
| 6. สำนักงานจัดหางานจังหวัด                              | 0-7534-8003   | <a href="http://www.geocities.com">www.geocities.com</a>                  |
| 7. สำนักงานอุตสาหกรรมจังหวัด                            | 0-7535-6740   | -                                                                         |
| 8. สำนักงานขนส่งจังหวัด                                 | 0-7537-8587   | <a href="http://www.nakhonsidlt.com">www.nakhonsidlt.com</a>              |
| 9. สำนักงานประกันสังคมจังหวัด                           | 0-7534-6163   | <a href="http://www.sso.go.th">www.sso.go.th</a>                          |
| 10. สำนักงานสถิติจังหวัด                                | 0-7534-8091   |                                                                           |
| 11. ด่านศุลกากรนครศรีธรรมราช                            | 0-7536-9371   | <a href="http://www.customs4.org">www.customs4.org</a>                    |
| 12. ด่านศุลกากรสีชล                                     | 0-7553-6434   | <a href="http://www.customs4.com">www.customs4.com</a>                    |
| 13. สำนักงานสรรพสามิตพื้นที่นครศรีธรรมราช               | 0-7580-9151-9 |                                                                           |
| 14. สำนักงานสรรพากรพื้นที่นครศรีธรรมราช                 | 0-7532-4909   | <a href="http://www.rd.go.th">www.rd.go.th</a>                            |
| 15. สำนักงานธนารักษ์พื้นที่นครศรีธรรมราช                | 0-7531-0491   | <a href="http://intrapv.treasury.go.th">http://intrapv.treasury.go.th</a> |
| 16. สำนักงานพาณิชย์จังหวัดนครศรีธรรมราช                 | 0-7535-6069   | <a href="http://www.moc.go.th">www.moc.go.th</a>                          |
| 17. ธนาคารเพื่อการเกษตรและสหกรณ์การเกษตร                | 0-7531-0269   | -                                                                         |
| 18. ธนาคารอาคารสงเคราะห์                                | 0-7534-2214   | -                                                                         |
| 19. สำนักงานการไฟฟ้าเขต 2 (ภาคใต้) จังหวัดนครศรีธรรมราช | 0-7548-6309   | <a href="http://www.pea.co.th/s2">www.pea.co.th/s2</a>                    |
| 20. ท่าอากาศยานนครศรีธรรมราช                            | 0-75369546    |                                                                           |
| 21. เทศบาลนครนครศรีธรรมราช                              | 0-7534-2880   | <a href="http://www.nakhoncity.org">www.nakhoncity.org</a>                |
| 22. ธนาคารออมสินเขตนครศรีฯภาค17                         | 0-7534-0705   |                                                                           |
| 23. การท่องเที่ยวแห่งประเทศไทย สนน.นครศรีธรรมราช        | 0-7534-6515   |                                                                           |
| 24. ส่วนราชการผู้เบิกในจังหวัดนครศรีธรรมราช             |               |                                                                           |

### คณะผู้จัดทำ

- |                                |         |                             |
|--------------------------------|---------|-----------------------------|
| 1. นางสาวธัญพร คงเพชร          | ตำแหน่ง | คลังจังหวัดนครศรีธรรมราช    |
| 2. นางรัตนา เวทมาหะ            | ตำแหน่ง | นักวิชาการคลังชำนาญการพิเศษ |
| 3. นางจรรยา ชัยฤทธิ์           | ตำแหน่ง | นักวิชาการคลังชำนาญการ      |
| 4. นางสาวอุบลรัตน์ แดงขาว      | ตำแหน่ง | นักวิชาการคลังชำนาญการ      |
| 5. นางสาวสุวลักษณ์ ศิระวีโรจน์ | ตำแหน่ง | นักวิชาการคลัง              |