

คู่มือการจัดทำปฏิทินผลผลิตสินค้าเกษตรรายเดือนระดับจังหวัด
เพื่อการบริหารจัดการด้านความมั่นคงอาหารและโภชนาการ
ปี 2565

คณะกรรมการขับเคลื่อนด้านความมั่นคงอาหารตลอดห่วงโซ่
คณะกรรมการอาหารแห่งชาติ
กันยายน 2565

ก
สารบัญ

	หน้า
สารบัญ	ก
สารบัญภาพ	ข
ส่วนที่ 1 ความเป็นมาและความสำคัญ	1
1.1 ความเป็นมาและความสำคัญ	1
1.2 วัตถุประสงค์	3
1.3 แนวทางการใช้ประโยชน์จากปฏิทินฯ	3
ส่วนที่ 2 การจัดทำข้อมูลปฏิทิน	5
2.1 ชนิดสินค้าที่รายงาน	5
2.2 ข้อมูลที่รายงาน	6
2.3 คำจำกัดความในการรายงานข้อมูล	7
2.3.1 สินค้าพืช	7
2.3.2 สินค้าปศุสัตว์	8
2.3.3 สินค้าประมง	10
2.4 แนวทางการคาดการณ์ปริมาณผลผลิตทั้งปีและรายเดือนในปีถัดไป	14
2.4.1 สินค้าพืช	14
2.4.2 สินค้าปศุสัตว์	15
2.4.3 สินค้าประมง	18
ส่วนที่ 3 การบันทึกข้อมูลปฏิทินฯ	22
3.1 สิทธิการใช้งานระบบปฏิทินผลผลิตสินค้าเกษตรรายเดือนระดับจังหวัดเพื่อบันทึก และนำเข้าข้อมูลการผลิตสินค้าเกษตร	22
3.2 การใช้งานระบบปฏิทินผลผลิตสินค้าเกษตรรายเดือนระดับจังหวัด (สำหรับส่วนอำเภอ)	23
3.3 การใช้งานระบบปฏิทินผลผลิตสินค้าเกษตรรายเดือนระดับจังหวัดเพื่อการบริหาร จัดการ ความมั่นคงอาหารและโภชนาการ (สำหรับส่วนจังหวัด)	24
ส่วนที่ 4 กลไกการขับเคลื่อนการจัดทำปฏิทิน	27
ระดับประเทศ	27
ระดับจังหวัด	27
4.1 กระบวนการจัดทำปฏิทิน	27
4.2 การดำเนินงานของหน่วยงานระดับจังหวัด	27

ข
สารบัญ (ต่อ)

	หน้า
ส่วนที่ 5 ผลที่คาดว่าจะได้รับ	31
5.1 ระดับประเทศ	31
5.2 ระดับพื้นที่ หรือ จังหวัด	31
5.3 ระดับครัวเรือนเกษตรกร	32
ภาคผนวก	
ภาคผนวก 1 การจัดกลุ่มสินค้าพืช (กลุ่มสินค้าพื้นฐาน)	33
ภาคผนวก 2 กำหนดปีที่รายงานข้อมูลสำหรับพืชที่เพาะปลูกตามฤดูกาล	34
ภาคผนวก 3 กลไกการขับเคลื่อนการดำเนินงานของกระทรวงเกษตรและสหกรณ์ในพื้นที่	35

สารบัญภาพ

ภาพที่		หน้า
1	ปฏิทินผลผลิตสินค้าเกษตร (Crop calendar) ในภาพรวมระดับประเทศ (Country Level)	2
2	กลไกการจัดทำปฏิทินการผลิตสินค้าเกษตร	30

ส่วนที่ 1 ความเป็นมาและความสำคัญ

1.1 ความเป็นมาและความสำคัญ

คณะกรรมการอาหารแห่งชาติ ภายใต้ พ.ร.บ. อาหารแห่งชาติ มีคำสั่งแต่งตั้ง คณะกรรมการเฉพาะเรื่อง คณะที่ 1 คณะกรรมการขับเคลื่อนด้านความมั่นคงอาหารตลอดห่วงโซ่ เพื่อให้คำปรึกษาในการขับเคลื่อนด้านความมั่นคงอาหารจัดทำข้อเสนอแนะเชิงนโยบายและการดำเนินงานในประเด็นต่างๆ ที่เกี่ยวข้อง ทั้งนี้ คณะกรรมการขับเคลื่อนฯ พบว่า ในภาพรวมประเทศไทยแม้มีความมั่นคงด้านอาหาร แต่ในระดับพื้นที่เฉพาะยังคงมีปัญหา จึงเห็นว่า การบริหารจัดการสินค้าเกษตรในประเด็นการเข้าถึงอาหารมีความสำคัญ โดยควรมีการเคลื่อนย้ายผลผลิตในพื้นที่ที่มีผลผลิตส่วนเกิน หรือมีผลผลิตในพื้นที่แต่มีปัญหาการเข้าถึงอาหาร เพื่อสร้างความมั่นคงด้านอาหารในระดับพื้นที่ นำมาสู่แนวคิดการจัดทำปฏิทินผลผลิตสินค้าเกษตรระดับจังหวัด (Provincial Crop calendar)

เมื่อวันที่ 6 กันยายน 2561 ที่ประชุมคณะกรรมการอาหารแห่งชาติครั้งที่ 2/2561 โดยรองนายกรัฐมนตรี (พลเอกฉัตรชัย สาริกัลยะ) เป็นประธาน มีมติ “มอบหมายผู้ว่าราชการจังหวัดดำเนินการจัดทำปฏิทินสินค้าเกษตรที่สำคัญรายเดือนระดับจังหวัด (Provincial Crop Calendar) เพื่อใช้ประโยชน์ในการวางแผนเรื่องความมั่นคงอาหารและส่งเสริมเศรษฐกิจ ในชุมชนและท้องถิ่น ซึ่งข้อมูลประกอบด้วยชนิดสินค้า จำนวนเกษตรกร พื้นที่ผลผลิต คาดการณ์ผลผลิต และคาดการณ์การจัดการด้านการตลาด เป็นต้น โดยขอให้จัดส่งข้อมูลให้คณะกรรมการขับเคลื่อนด้านความมั่นคงอาหารตลอดห่วงโซ่ (สำนักงานเศรษฐกิจการเกษตร ในฐานะฝ่ายเลขานุการเป็นผู้รวบรวมและประมวลผล) ภายในวันที่ 30 พฤศจิกายน ของทุกปี และให้คณะกรรมการขับเคลื่อนฯ รายงานความคืบหน้าการดำเนินการจัดทำปฏิทินการผลิตระดับจังหวัดในการประชุมคณะกรรมการอาหารแห่งชาติครั้งต่อไป”

ที่ผ่านมาศูนย์สารสนเทศการเกษตร สำนักงานเศรษฐกิจการเกษตร กระทรวงเกษตรและสหกรณ์ มีการจัดทำปฏิทินผลผลิตสินค้าเกษตร (Crop calendar) ในภาพรวมระดับประเทศ (Country Level) โดยเป็นข้อมูลปริมาณผลผลิตจากการพยากรณ์รายเดือนตลอดปีการเพาะปลูกของพืชเศรษฐกิจที่สำคัญในระดับประเทศ 20 ชนิด (ภาพที่ 1) สำหรับใช้เป็นข้อมูลประกอบการวางแผนการผลิตและบริหารจัดการผลผลิตในภาพรวมของประเทศ อย่างไรก็ตาม ถึงแม้ว่าปฏิทินฯ จะเป็นข้อมูลที่รวบรวมจากระดับจังหวัด แต่มีข้อจำกัดในการนำไปใช้ในระดับพื้นที่ เนื่องจากเป็นข้อมูลที่มุ่งเน้นการใช้ประโยชน์เชิงเศรษฐกิจภาพรวมระดับประเทศ และครอบคลุมเฉพาะพืชเศรษฐกิจที่สำคัญ ทำให้ไม่สามารถตอบสนองข้อมูลความมั่นคงอาหารใน “ระดับพื้นที่” และไม่ครอบคลุมข้อมูลปศุสัตว์และประมง รวมถึงสินค้าเกษตรที่เป็นอาหารในท้องถิ่น สินค้าอัตลักษณ์พื้นถิ่น สินค้าที่เป็นสิ่งบ่งชี้ทางภูมิศาสตร์ ทำให้ไม่สามารถนำไปใช้ในการวางแผนการผลิตเพื่อความมั่นคงด้านอาหารในระดับพื้นที่ได้

แม้ว่า ปฏิทินผลผลิตในภาพรวมระดับประเทศมีข้อจำกัดในการนำมาใช้ประโยชน์เชิงพื้นที่ แต่สามารถนำมาใช้เป็นพื้นฐานในการดำเนินการจัดเก็บและจัดทำข้อมูลปฏิทินฯ ระดับพื้นที่ (ตำบลและจังหวัด) เพื่อนำมาใช้ประโยชน์ในการวางแผนเรื่องความมั่นคงอาหารและส่งเสริมเศรษฐกิจในชุมชนและท้องถิ่น โดยใช้กลไกระดับจังหวัดขับเคลื่อนการดำเนินการตามมติคณะกรรมการอาหารแห่งชาติครั้งที่ 2/2561 ดังนั้น สำนักงานเศรษฐกิจการเกษตร ในฐานะฝ่ายเลขานุการคณะกรรมการขับเคลื่อนด้านความมั่นคงอาหารตลอดห่วงโซ่ จึงได้จัดทำ “คู่มือปฏิทินผลผลิตสินค้าเกษตรรายเดือนระดับจังหวัด เพื่อการบริหารจัดการด้านความมั่นคงอาหารและโภชนาการ” เพื่อให้หน่วยงานที่เกี่ยวข้องในระดับพื้นที่มีแนวทางการดำเนินการในทิศทางเดียวกัน

ปฏิทินสินค้าเกษตรที่สำคัญรายเดือน ปีเพาะปลูก 2565/66

หน่วย: ร้อยละ

ชนิดสินค้า	ปี 2565												ปี 2566												ผลผลิต (ตัน)	
	ม.ค.	ก.พ.	มี.ค.	เม.ย.	พ.ค.	มิ.ย.	ก.ค.	ส.ค.	ก.ย.	ต.ค.	พ.ย.	ธ.ค.	ม.ค.	ก.พ.	มี.ค.	เม.ย.	พ.ค.	มิ.ย.	ก.ค.	ส.ค.	ก.ย.	ต.ค.	พ.ย.	ธ.ค.		
ข้าวหน้าปี						0.03	6.50	7.36	8.35	65.42	8.89	2.18	0.71	0.17	0.24	0.06										26,922,492
ข้าวหน้าปีรี		13.09	28.44	27.78	17.01	7.46	4.88	1.03	0.25	0.06																7,212,577
ข้าวโพดเลี้ยงสัตว์					0.04	1.14	3.25	11.50	21.56	31.62	17.09	2.50	0.87	3.79	5.42	1.13										4,961,357
มันสำปะหลังโรงงาน									4.20	5.72	9.65	18.45	21.70	18.83	8.05	4.14	2.35	1.76	2.20	2.95						35,799,936
สับปะรดโรงงาน	7.07	9.83	9.88	9.65	12.53	11.45	6.40	3.97	4.98	7.62	10.30	6.33													1,756,063	
กล้วยเหลือง							0.66	5.32	17.86	8.92	1.65	0.05	2.23	30.38	32.02	0.91										22,993
หอมแดง						3.03	5.55	3.16	3.89	1.34	3.61	19.02	43.00	13.90	3.27	0.23										169,855
หอมหัวใหญ่										9.56	1.22	34.59	42.97	11.66											31,733	
กระเทียม											3.05	13.28	63.03	15.64											63,904	
มันฝรั่ง						0.77	1.71	3.21	1.23	0.18	1.74	1.82	15.47	44.28	29.37	0.42										121,345
ยางพารา	11.59	7.51	2.90	1.30	5.03	8.00	9.15	9.62	9.84	10.20	11.60	13.26													4,872,373	
ปาล์มน้ำมัน	5.45	6.88	10.44	10.16	9.65	9.54	8.96	8.68	7.53	8.00	8.24	6.51													17,461,219	
มะพร้าวผลแก่ (1,000 ผล)	6.85	7.45	7.76	8.94	9.91	10.82	10.54	9.74	7.22	6.65	6.64	7.48													692,298	
กาแฟ								1.89	5.74	12.19	36.83	24.25	18.37	0.73	0.01										20,569	
ลำไย	10.33	5.74	3.13	1.59	0.89	3.13	13.10	23.88	10.04	7.39	8.32	12.46													1,655,367	
ทุเรียน	0.98	0.22	1.46	11.33	30.58	24.65	14.00	6.02	1.78	4.14	2.36	2.48													1,263,363	
เงาะ	0.01		0.04	3.58	41.27	30.70	15.87	5.39	2.53	0.51	0.07	0.03													280,420	
มังคุด	0.21		0.01	10.57	42.49	24.69	10.71	5.17	4.72	1.08	0.15	0.20													283,356	
ลองกอง	0.04	0.01		0.26	4.04	14.27	17.79	13.27	26.62	19.82	1.88														47,168	
อื่น ๆ			0.94	6.34	58.98	33.59	0.13	0.02																	47,290	

ที่มา: ศูนย์สารสนเทศการเกษตร สำนักงานเศรษฐกิจการเกษตร
โทรศัพท์ 0-2561-2870 Email: prcaig@ae.go.th

หมายเหตุ: 1.ข้อมูลพยากรณ์ ณ เดือนมิถุนายน 2565 ปรับปรุง ณ วันที่ 28 มิถุนายน 2565
2.จำนวนปิ้ง มันสำปะหลังโรงงาน กาแฟ ที่พัก มีในปีเพาะปลูก 2564/65 หมายถึงปี 2565

ช่วงสีอ่อนกับตัวเลขผลผลิต
 ช่วงสีอ่อนกับตัวเลขผลผลิต สูง

ภาพที่ 1 ปฏิทินผลผลิตสินค้าเกษตร (Crop calendar) ในภาพรวมระดับประเทศ (Country Level)

1.2 วัตถุประสงค์

การจัดทำ “คู่มือปฏิทินผลผลิตสินค้าเกษตรรายเดือนระดับจังหวัด เพื่อการบริหารจัดการด้านความมั่นคงอาหารและโภชนาการ” เพื่อใช้เป็นแนวทางให้หน่วยงานที่เกี่ยวข้องในระดับพื้นที่ที่มีวิถีดำเนินการในทิศทางเดียวกัน มีรูปแบบเดียวกันทั้งประเทศ และแล้วเสร็จภายในระยะเวลาที่กำหนด ได้ปฏิทินฯ ที่สามารถนำไปใช้ประโยชน์ได้อย่างทันท่วงที โดย

1.2.1 หน่วยงานที่เกี่ยวข้องในระดับพื้นที่เข้าใจการจัดทำข้อมูลปฏิทินฯ ซึ่งประกอบด้วย ชนิดสินค้าที่รายงาน ข้อมูลที่รายงาน คำจำกัดความในการรายงานข้อมูล และแนวทางการคาดการณ์ปริมาณผลผลิตทั้งปีและรายเดือนในปีถัดไป

1.2.2 หน่วยงานที่เกี่ยวข้องในระดับพื้นที่เข้าใจวิธีการบันทึกข้อมูลปฏิทินฯ ได้แก่ การเข้าสู่ระบบการบันทึกข้อมูล การแก้ไขข้อมูล การบันทึกข้อมูลเพิ่มเติม การเรียกดูข้อมูลที่บันทึก และการส่งข้อมูล

1.2.3 หน่วยงานที่เกี่ยวข้องในระดับพื้นที่เข้าใจกลไกการขับเคลื่อนการจัดทำปฏิทินฯ โดยรับทราบบทบาทหน้าที่ที่จะต้องดำเนินการ และแนวทางการดำเนินการตลอดกระบวนการจัดทำปฏิทินฯ จนถึงนำไปใช้ประโยชน์

1.3 แนวทางการใช้ประโยชน์จากปฏิทิน ฯ

การจัดทำคู่มือฯ นำมาสู่การนำเข้าสู่ข้อมูลของแต่ละพื้นที่ตามกระบวนการ เพื่อการจัดทำปฏิทินผลผลิตสินค้าเกษตรรายเดือนระดับจังหวัด ซึ่งเป็นการวางแผนล่วงหน้าของทุกภาคส่วนที่เกี่ยวข้องในจังหวัด เพื่อเป็นฐานข้อมูลสินค้าเกษตรและช่วงเวลาที่มีผลผลิตออกสู่ตลาดของจังหวัด โดยหน่วยงานต่างๆ สามารถนำไปใช้ประโยชน์ไปใช้ประโยชน์ อาทิ

1.3.1 หน่วยงานด้านส่งเสริมการเกษตร สามารถนำข้อมูลคาดการณ์ปริมาณผลผลิตสินค้าเกษตรที่จะออกสู่ตลาดในแต่ละชนิดสินค้า สำหรับเตรียมความพร้อมด้านปัจจัยการผลิตให้เพียงพอต่อความต้องการของเกษตรกร เช่น ปุ๋ย ยาฆ่าแมลง เครื่องจักรกลการเกษตร โดยเจ้าหน้าที่สามารถระบุได้ว่าอุปกรณ์การเกษตรมีอยู่ที่ไหน เพียงพอต่อความต้องการใช้หรือไม่ นอกจากนี้ เจ้าหน้าที่จะสามารถเตรียมความพร้อมด้านโครงสร้างพื้นฐานทางการเกษตร เช่น ปรับปรุงคุณภาพดิน และจัดหาแหล่งน้ำให้กับเกษตรกรได้อย่างเพียงพอต่อความต้องการ และทราบว่าแหล่งน้ำที่ใช้ได้มาจากไหน รวมถึงให้ข้อเสนอแนะในการสำรองน้ำล่วงหน้ากรณีปริมาณไม่เพียงพอต่อความต้องการ

1.3.2 หน่วยงานที่กำกับดูแลการออกใบอนุญาตด้านการเกษตรต่างๆ เช่น กรมวิชาการเกษตร กรมประมง และกรมปศุสัตว์ สามารถเตรียมความพร้อมในการออกใบอนุญาตที่เกี่ยวกับปัจจัยการผลิตทางการเกษตร และการควบคุมคุณภาพและราคาของปัจจัยการผลิตต่างๆ เช่น วัสดุทางการเกษตร สารเคมีทางการเกษตร เครื่องจักรกลการเกษตร

1.3.3 หน่วยงานด้านการตลาดและการขาย เช่น กรมส่งเสริมสหกรณ์ กรมส่งเสริมการเกษตร กรมการค้าภายใน และสำนักงานพาณิชย์จังหวัด เป็นต้น นำข้อมูลมาวางแผนด้านการตลาดและการส่งเสริมการขาย กำหนดระดับราคากลางที่เหมาะสมในแต่ละช่วงผลผลิต เตรียมการด้านโลจิสติกส์ต่างๆ ตลอดจนเชื่อมโยงข้อมูลด้านตลาดกับผู้เกี่ยวข้องด้านการผลิต เพื่อส่งเสริมการผลิตที่มีประสิทธิภาพ สอดคล้องกับพื้นที่การปลูก และความต้องการบริโภคทั้งในและนอกพื้นที่

1.3.4 หน่วยงานการศึกษาในท้องถิ่นสามารถพัฒนาเทคโนโลยีในการเพิ่มประสิทธิภาพการผลิตพืชสำคัญในพื้นที่ในมิติการเพิ่มผลผลิตต่อไร่ การเพิ่มมูลค่าและคุณค่าของสินค้า และการพัฒนาบรรจุภัณฑ์รวมถึงการเก็บรักษา

1.3.5 หน่วยงานสนับสนุนด้านสินเชื่อ เช่น ธนาคารเพื่อการเกษตรและสหกรณ์การเกษตรสามารถทราบล่วงหน้าถึงความต้องการสนับสนุนสินเชื่อเพื่อการผลิตสินค้าเกษตรในแต่ละพื้นที่ในแต่ละช่วงเวลาที่สุดคล้องกับชนิดสินค้าและช่วงเวลาที่มีความต้องการการสนับสนุนสินเชื่อเพื่อการเพาะปลูก

1.3.6 หน่วยงานภาครัฐมีระบบฐานข้อมูลเกษตรขนาดใหญ่ (Big Data) ระดับตำบล อำเภอ และจังหวัด จากปฏิทินผลผลิตสินค้าเกษตรที่สามารถนำไปประยุกต์ใช้ประโยชน์ได้หลากหลายมิติ

นอกจากนี้ ที่ผ่านมามีการใช้ประโยชน์จากข้อมูลปฏิทินฯ โดยการนำข้อมูลปริมาณผลผลิตสินค้าเกษตรที่ออกสู่ตลาดในแต่ละช่วงเวลาตลอดปีปฏิทินไปใช้เป็นข้อมูลประกอบการจัดทำแผนสำรองอาหารระดับจังหวัด การวิเคราะห์และประเมินผลกระทบของสถานการณ์ภัยแล้งที่อาจส่งต่อปริมาณผลผลิตในพื้นที่ และการนำข้อมูลปฏิทินไปใช้ประกอบการวิเคราะห์ความเพียงพอของอาหารเพื่อสร้างความเชื่อมั่นให้กับประชาชนในสถานการณ์ของโรคติดเชื้อไวรัสโคโรนา 2019 (โควิด 19) ทั้งนี้ ปฏิทินผลผลิตสินค้าเกษตรรายเดือนระดับจังหวัด เป็นเครื่องมือที่ช่วยพัฒนาในมิติต่างๆ ได้อย่างหลากหลายขึ้นอยู่กับผู้นำไปใช้ประโยชน์ และเป็นการกระตุ้นการใช้ทรัพยากรการผลิตให้เกิดประสิทธิภาพสูงสุด ทั้งด้านบุคลากร อุปกรณ์ เครื่องมือและวัสดุ งบประมาณ และการบริหารจัดการ ทั้งนี้ หากมีการจัดทำปฏิทินฯ อย่างต่อเนื่อง 3 ปีขึ้นไป จะทำให้มีฐานข้อมูลที่สามารถนำไปใช้พยากรณ์ผลผลิตล่วงหน้าได้อย่างแม่นยำมากขึ้นด้วย และหากเพิ่มความถี่ในการรายงานจะทำให้ได้ข้อมูลที่มีลักษณะใกล้เคียงตามเวลาจริง (Real time) มากขึ้น

อนึ่ง ปฏิทินผลผลิตสินค้าเกษตรรายเดือนระดับจังหวัด จัดทำขึ้นเพื่อวัตถุประสงค์ในการบริหารจัดการความมั่นคงอาหารในระดับพื้นที่เท่านั้น ไม่ใช่ข้อมูลสำหรับอ้างอิงทางสถิติหรือเศรษฐกิจแต่อย่างใด

ส่วนที่ 2 การจัดทำข้อมูลปฏิทิน

การจัดทำข้อมูลปฏิทินผลผลิตสินค้าเกษตรรายเดือนระดับจังหวัดเพื่อการบริหารจัดการความมั่นคงด้านอาหารและโภชนาการ เมืองค์ประกอบที่สำคัญดังนี้

2.1 ชนิดสินค้าที่รายงาน

สินค้าเกษตรที่เป็นอาหารสำหรับมนุษย์บริโภค และอาหารสัตว์ทุกชนิดที่มีข้อมูล ทั้งพืช ปศุสัตว์ ประมง และแมลงเศรษฐกิจ ทั้งนี้ สามารถรายงานสินค้าเกษตรอื่นเพิ่มเติมเพื่อใช้ประโยชน์ได้ นอกจากสินค้าเกษตรที่เป็นอาหาร

2.1.1 สินค้าพืช การรายงานสินค้าพืชประกอบด้วย 3 กลุ่ม/ประเภทสินค้า (ภาคผนวก 1) คือ

1. สินค้าพื้นฐาน หมายถึง สินค้าที่ขอความร่วมมือให้รายงานทุกชนิดที่จังหวัดมีข้อมูล
2. สินค้าทางเลือก หมายถึง สินค้าที่ไม่อยู่ในกลุ่มสินค้าพื้นฐาน และจังหวัดประสงค์จะรายงานข้อมูล เช่น พืชท้องถิ่น พืชผักพื้นบ้าน หรือสินค้าเศรษฐกิจที่สำคัญของจังหวัด ฯลฯ

3. สินค้าสิ่งบ่งชี้ทางภูมิศาสตร์

(สืบเนื่องจากการประชุมคณะอนุกรรมการจัดทำแผนเพื่อการบริหารความมั่นคงทางด้านอาหาร ครั้งที่ 1/2564 เมื่อวันที่ 7 เมษายน 2564 โดนมีรองปลัดกระทรวงเกษตรและสหกรณ์ (นายสำราญ สาราบรรณ์) เป็นประธาน มอบหมายสำนักงานเศรษฐกิจการเกษตรและกรมส่งเสริมการเกษตร พิจารณาคัดเลือกสินค้าพืชที่สำคัญต่อความมั่นคงอาหารในการจัดทำปฏิทินผลผลิตสินค้าเกษตรรายเดือนระดับจังหวัด และการเชื่อมโยงฐานข้อมูล และจากการประชุมหารือแนวทางการจัดทำปฏิทินผลผลิตสินค้าเกษตรรายเดือนระดับจังหวัด เพื่อความมั่นคงอาหารและโภชนาการ ประจำปี 2564 เมื่อวันที่ 14 มิถุนายน 2564 และวันที่ 2 กรกฎาคม 2564)

2.1.2 สินค้าปศุสัตว์

1. ปศุสัตว์ที่บริโภคผลผลิต

- ไช้ไก่
- ไช้เป็ด
- ไชนกกระทา
- น้่านมโคดิบ
- น้่านมแพะดิบ

2. ปศุสัตว์ที่บริโภคเนื้อ

- ไก่เนื้อ
- ไก่พื้นเมือง
- เป็ดเนื้อ
- เป็ดเทศ
- สุกรขุน
- โคเนื้อ
- กระบือ
- แพะ
- แกะ

2.1.2 สินค้าประมง

1. **สัตว์น้ำเค็ม** หมายถึง สัตว์น้ำที่จับได้จากแหล่งอาศัยในทะเลธรรมชาติ ปากแม่น้ำ รวมถึงผลผลิตจากการเพาะเลี้ยง สำหรับนำมาบริโภค และอาหารสัตว์ ได้แก่ ปลาเบญจพรรณ ปลาเป็ด กุ้ง กุ้งเคย ปู หมึก หอย และสัตว์อื่น ๆ เช่น แมงกะพรุน แมงดาทะเล ปลิงทะเล เป็นต้น

2. **สัตว์น้ำจืด** หมายถึง สัตว์น้ำที่จับได้จากแหล่งน้ำที่เป็นน้ำจืด ได้แก่ แม่น้ำ อ่างเก็บน้ำ ลำคลอง ห้วยคลองชลประทาน หนอง บึง กว๊าน ทะเลสาบ และแหล่งน้ำจืดต่าง ๆ รวมถึงผลผลิตสัตว์น้ำที่ได้จากการเพาะเลี้ยง **สำหรับบริโภค**

หมายเหตุ

1. กรณีจังหวัดต้องการรายงานข้อมูลสินค้าชนิดอื่นที่ไม่มีในบัญชีรายชื่อสินค้า ขอให้จังหวัดแจ้งเพิ่มรายชื่อสินค้าที่ส่วนนโยบายระหว่างประเทศเพื่อความมั่นคงอาหารทางอาหาร กองเศรษฐกิจการเกษตรระหว่างประเทศ สำนักงานเศรษฐกิจการเกษตร โทร. 02 579 5830 e-mail address: ipfs1.oae@gmail.com
2. กรณีสินค้าเกษตรที่รายงานข้อมูล และสินค้าอัตรลักษณ์พื้นถิ่น เป็นสินค้าชนิดเดียวกัน ขอให้รายงานแยกกันโดยไม่นับซ้ำ

2.2 **ข้อมูลที่รายงาน** เป็นข้อมูลระดับตำบล (สินค้าพืช/แมลงเศรษฐกิจ) และข้อมูลระดับอำเภอ (สินค้าปศุสัตว์/ประมง) ที่หน่วยงานในพื้นที่มีการจัดเก็บข้อมูล ประกอบด้วย

- จำนวนเกษตรกร
- เนื้อที่เพาะปลูก (พืช) / เนื้อที่ยืนต้น (พืช)
- เนื้อที่เก็บเกี่ยว (พืช) / เนื้อที่ให้ผล (พืช) / เนื้อที่เลี้ยง (ประมง)
- การกระจายผลผลิตภายในจังหวัดและภายนอกจังหวัด
- ปริมาณผลผลิต**รวมทั้งปีและรายเดือน**ของปีเพาะปลูก/ ปีการผลิตปัจจุบัน
- คาดการณ์ปริมาณผลผลิต**รวมทั้งปีและรายเดือน**ของปีเพาะปลูก/ ปีการผลิตถัดไป

หมายเหตุ - ข้อมูลคาดการณ์ปริมาณผลผลิตปีเพาะปลูก 2565/2566 หรือปีการผลิต 2565 ที่จังหวัดได้รายงานในรอบปีที่ผ่านมา สามารถปรับเปลี่ยนข้อมูลให้เป็นปัจจุบันได้

- กำหนดปีที่รายงานข้อมูลสามารถดูได้ในภาคผนวก 2

2.3 คำจำกัดความในการรายงานข้อมูล

2.3.1 สิ้นค้าพืช

คำจำกัดความ	
1) ปีเพาะปลูก ¹	ระยะเวลาในการดำเนินกิจกรรมการผลิต พืชไร่ ซึ่งจะทำการผลิตตั้งแต่วันที่ 1 พฤษภาคม ถึง 30 เมษายน ของปีถัดไป
2) ปีการผลิต (พ.ศ.)	ระยะเวลาในการดำเนินกิจกรรมการผลิตพืชตั้งแต่วันที่ 1 มกราคม ถึง 31 ธันวาคม ของปีเดียวกัน
3) จำนวนเกษตรกร	บุคคลหรือนิติบุคคลที่ประกอบกิจการทางการเกษตรในการเพาะปลูกพืช มีหน่วยเป็น “ครัวเรือน” ทั้งนี้ การรายงานข้อมูลจำนวนเกษตรกร สามารถใช้ข้อมูลจำนวนเกษตรกรจาก <ul style="list-style-type: none"> •ฐานข้อมูลการจัดเก็บและรายงานภาวะการผลิตพืชรายเดือนระดับตำบล (รต.) •การจัดเก็บและรายงานภาวะการผลิตพืชรายเดือนระดับอำเภอ (รอ.) หรือ •ฐานข้อมูลทะเบียนเกษตรกรเพื่อมารายงานในระบบปฏิทินผลผลิตสินค้าเกษตร
4) เนื้อที่เพาะปลูก	ขนาดเนื้อที่ดินที่ทำการเพาะปลูกพืชที่กำหนดในปีเพาะปลูกนั้น ๆ ในรอบปีการผลิต มีหน่วยเป็น “ไร่”
5) เนื้อที่เก็บเกี่ยว	ขนาดเนื้อที่ดิน ที่เพาะปลูกพืชไร่ ที่เกษตรกรสามารถเก็บเกี่ยวผลผลิตได้ ไม่รวมเนื้อที่ที่ปล่อยผลผลิตทิ้งไว้ ไม่ว่าด้วยสาเหตุใดก็ตาม มีหน่วยเป็น “ไร่”
6) เนื้อที่ยืนต้น	ขนาดเนื้อที่ดิน ที่เกษตรกรปลูกไม้ผล ไม้ยืนต้นที่ยืนต้นอยู่ทั้งหมด ณ วันที่ 1 มกราคมของปีนั้น ๆ มีหน่วยเป็น “ไร่”
7) เนื้อที่ให้ผลผลิต	ขนาดเนื้อที่ดินของไม้ผล ไม้ยืนต้นที่เกษตรกรสามารถเก็บผลผลิตได้ ในรอบปี มีหน่วยเป็น “ไร่”
8) ปริมาณผลผลิตทั้งปี	ปริมาณผลผลิตทั้งหมดที่เกษตรกรได้ เก็บเกี่ยว ได้ในรอบปีเพาะปลูก/ปีการผลิต มีหน่วยเป็น “ตัน”
9) ผลผลิตรายเดือน	ปริมาณผลผลิตที่เกษตรกรเก็บเกี่ยวได้ในแต่ละเดือน มีหน่วยเป็น “ตัน”
10) การกระจายผลผลิต	ปริมาณผลผลิตทางการเกษตรจากแหล่งผลิตในพื้นที่ไปสู่แหล่งรองรับผลผลิตทางการเกษตร (เช่น โรงงานแปรรูปผลิตภัณฑ์ทางการเกษตร ตลาดซื้อ-ขายสินค้าทั้งขายปลีก-ส่ง และตลาดกลาง ผู้ส่งออก และผู้บริโภค) ที่ตั้งอยู่ภายในและภายนอกจังหวัด มีหน่วยเป็น “ตัน” โดยการกระจายผลผลิตภายใน-ภายนอกจังหวัด เท่ากับปริมาณผลผลิตรวมทั้งปี (ปีปัจจุบัน) ทั้งนี้ แนวทางการได้มาซึ่งข้อมูลการกระจายผลผลิตภายในจังหวัด-ภายนอกจังหวัด เช่น การสำรวจในพื้นที่ของเกษตรกรตำบล หรือเกษตรกรอำเภอ ข้อมูลจากหน่วยงานในสังกัดกระทรวงพาณิชย์ในระดับจังหวัด การวิเคราะห์และคาดการณ์โดยอาศัยข้อมูลประกอบอื่น ๆ การสำรวจแหล่งรับซื้อผลผลิตทางการเกษตร เช่น โรงสีข้าว หรือ ล้ง เป็นต้น

¹ ปีเพาะปลูก กำหนดปีที่รายงานข้อมูลให้อ้างอิงตามภาคผนวก 2

2.3.2 สินค้าปศุสัตว์

คำจำกัดความ

<p>1) จำนวนเกษตรกร</p>	<p>เกษตรกรที่ประกอบอาชีพการเลี้ยงโคเนื้อ สุกร แพะ แกะ ไก่เนื้อ ไก่พื้นเมือง ไก่วง เป็ดเนื้อ เป็ดเทศ นกกระทา ไก่ไข่ เป็ดไข่ ไก่ชน แพะนม กระบือนม และปศุสัตว์อื่น ๆ มีหน่วยเป็น “ราย” โดยอ้างอิงจากข้อมูลระบบทะเบียนเกษตรกร กรมปศุสัตว์ ซึ่งสามารถระบุจำนวนเกษตรกรผู้เลี้ยงปศุสัตว์ในแต่ละชนิดในระดับอำเภอ รวมถึงจำนวนเกษตรกรทั้งหมดในระดับอำเภอ</p>
<p>2) จำนวนสัตว์ที่เลี้ยงทั้งหมด ณ วันที่ 31 ธันวาคม หรือ 1 มกราคม ของปีถัดไป</p>	<p>จำนวนโคเนื้อ สุกร แพะ แกะ ไก่เนื้อ ไก่พื้นเมือง เป็ดเนื้อ ไก่ไข่ เป็ดไข่ ไก่ชน และปศุสัตว์อื่นทุกช่วงอายุ (ครอบคลุมถึงแม่โคปลดระวาง ที่เกษตรกรเลี้ยงไว้ในฟาร์มของตนเอง ณ 31 ธันวาคม หรือ 1 มกราคม ของปีถัดไป) มีหน่วยเป็น “ตัว” โดยอ้างอิงจากข้อมูลระบบทะเบียนเกษตรกร กรมปศุสัตว์</p>
<p>3) ปริมาณผลผลิต</p>	<p>จำนวนสัตว์ที่คาดว่าจะถูกนำไปฆ่าเพื่อเป็นอาหารในรอบหนึ่งปี มีหน่วยเป็น “ตัว” หรือ ปริมาณไข่ มีหน่วยเป็น “ฟอง” และ ปริมาณน้ำนมดิบ มีหน่วยเป็น “ตัน”</p>
<p>4) การกระจายผลผลิตภายใน-ภายนอกจังหวัด</p>	<p>การประเมินสัดส่วนของปริมาณการผลิตสินค้าปศุสัตว์ที่เกษตรกรขายให้กับผู้รับซื้อภายในจังหวัดหรือผู้รับซื้อภายนอกจังหวัด มีหน่วยเป็น “ตัว” “ฟอง” และ “ตัน” โดยพิจารณาปัจจัยที่เกี่ยวข้องประกอบ เช่น จำนวนสัตว์ที่เคลื่อนย้ายโดยวัตถุประสงค์ต่างๆ (เข้าโรงฆ่า/ จำหน่าย/ เลี้ยงต่อ ฯลฯ) ข้อมูลจากระบบ e-movement ข้อมูลปศุสัตว์รายเดือนระดับอำเภอ การสุ่มสอบถามเกษตรกร ข้อมูลของผู้ประกอบการ contract farming ขนาดหรือมาตรฐานของฟาร์มในพื้นที่ ที่ตั้งของศูนย์รวบรวมน้ำนมดิบ รวมถึงชนิดของปศุสัตว์ในพื้นที่ที่อาจส่งผลต่อการกระจายผลผลิตที่แตกต่างกัน เป็นต้น ยกตัวอย่าง ไก่ไข่ และ ไข่เป็ด อาจนำข้อมูลฟาร์มมาตรฐานจากระบบทะเบียนเกษตรกร โดยฟาร์มที่มาตรฐานมีแนวโน้มที่จะกระจายผลผลิตไข่ไก่ออกนอกจังหวัด และฟาร์มที่ไม่ได้มาตรฐานมีแนวโน้มที่จะกระจายผลผลิตไข่ภายในจังหวัด โดยการกระจายผลผลิตภายใน-ภายนอกจังหวัด เท่ากับ ปริมาณผลผลิตรวมทั้งปี (ปีปัจจุบัน)</p>
<p>5) จำนวนแม่ไก่ไข่/เปิด/นกกระทา ยืนกรงหรือให้ไข่ (ทั้งปี)</p>	<p>จำนวนแม่ไก่ไข่/จำนวนเปิดที่ให้ไข่/จำนวนนกกระทาที่ให้ไข่ ที่ให้ผลผลิตไข่ไก่/ไข่เป็ด/ไข่นกกระทา ทั้งปี มีหน่วยเป็น “ตัว” โดยอ้างอิงจากข้อมูลระบบทะเบียนเกษตรกร กรมปศุสัตว์</p>
<p>6) จำนวนไข่ไก่/ ไข่เป็ด/ ไข่นกกระทา</p>	<p>จำนวนไข่ไก่ หรือ ไข่เป็ด หรือไข่นกกระทาที่เกษตรกรรวบรวมเพื่อจำหน่ายให้ผู้รวบรวมต่อไป มีหน่วยเป็น “ฟอง”</p>
<p>7) จำนวนแม่โค/กระบือ/แพะ รีดนม ณ วันที่ 31 ธันวาคม หรือ 1 มกราคม ของปีถัดไป</p>	<p>จำนวนแม่โค/กระบือ/แพะ ที่ให้น้ำนม ณ วันที่ 31 ธันวาคม หรือ 1 มกราคม ของทุกปี มีหน่วยเป็น “ตัว” โดยอ้างอิงจากข้อมูลระบบทะเบียนเกษตรกร กรมปศุสัตว์</p>
<p>8) ปริมาณน้ำนมดิบ</p>	<p>ปริมาณน้ำนมโค/ แพะ/ กระบือ ที่เกษตรกรรีดและจำหน่ายได้ทั้งหมดในรอบปี มีหน่วยเป็น “ตัน”</p>

คำจำกัดความ

9)การกระจายผลผลิตรายเดือน	กระจายผลผลิตเป็นรายเดือน ใช้ปริมาณผลผลิตปศุสัตว์รวมทั้งปีหารด้วย 12 เดือน แล้วปรับค่าเฉลี่ยรายเดือนให้สอดคล้องกับสภาพแวดล้อมที่เกิดขึ้นจริงในพื้นที่ โดยพิจารณาจากปัจจัย ที่ส่งผลกระทบต่อปริมาณการผลิตในแต่ละช่วงเวลา เช่น สภาพอากาศในแต่ละเดือน ความต้องการของตลาดในแต่ละช่วงเวลา (เทศกาล) การเกิดโรคระบาด เป็นต้น ยกตัวอย่าง ปริมาณไข่ไก่/ น้ำนม จะลดลงในช่วงฤดูร้อนเนื่องจากอุณหภูมิสูง
----------------------------------	--

2.3.3 สินค้าประมง

คำจำกัดความ

1) ชนิดสินค้า

รายงานตามชนิดสัตว์น้ำ แบ่งเป็น 2 ประเภท คือ สัตว์น้ำเค็ม และสัตว์น้ำจืด มีค่านิยาม ดังนี้

- **สัตว์น้ำเค็ม** หมายถึง สัตว์น้ำที่จับได้จากแหล่งอาศัยในทะเลธรรมชาติ ปากแม่น้ำ รวมถึงผลผลิตจากการเพาะเลี้ยง สำหรับนำมาบริโภคและอาหารสัตว์ ได้แก่ ปลาเบญจพรรณ ปลาเปิด กุ้ง กุ้งเคย ปู หมึก หอย และสัตว์อื่น ๆ เช่น แมงกะพรุน แมงดาทะเล ปลิงทะเล เป็นต้น

- **สัตว์น้ำจืด** หมายถึง สัตว์น้ำที่จับได้จากแหล่งน้ำที่เป็นน้ำจืด ได้แก่ แม่น้ำ อ่างเก็บน้ำ ลำคลอง ห้วย คลองชลประทาน หนอง บึง กว๊าน ทะเลสาบ และแหล่งน้ำจืดต่าง ๆ รวมถึงผลผลิตสัตว์น้ำที่ได้จากการเพาะเลี้ยงสำหรับนำมาบริโภค

วิธีการทำประมงแบ่งออกเป็น 2 ประเภท ได้แก่ การเพาะเลี้ยงสัตว์น้ำ และการทำประมงจับธรรมชาติ กล่าวคือ

2) วิธีการทำประมง

การเพาะเลี้ยงสัตว์น้ำ จะแยกเป็น 2 ลักษณะ คือ การเลี้ยงเดี่ยว และการเลี้ยงรวม โดยมีการเพาะเลี้ยงทั้งสัตว์น้ำเค็มและสัตว์น้ำจืด

- การเลี้ยงเดี่ยว คือ การเลี้ยงสัตว์น้ำชนิดเดียวในหน่วยเลี้ยง โดยหน่วยเลี้ยง เช่น บ่อ กระชัง เป็นต้น

- การเลี้ยงรวม คือ การเลี้ยงสัตว์น้ำมากกว่า 1 ชนิดขึ้นไปในหน่วยเลี้ยงเดียวกัน เช่น เลี้ยงกุ้งก้ามกรามรวมกับกุ้งแวนนาไมในบ่อเดียวกัน เลี้ยงปลานิลรวมกับปลาตะเพียนในบ่อเดียวกัน เป็นต้น

การรายงานชนิดสินค้าแบบเลี้ยงรวม

- กรณีเลี้ยงสัตว์น้ำจืดรวมกัน และสามารถคำนวณเพื่อประเมินผลผลิตได้ทั้งสินค้าชนิดหลักและชนิดรองทุกชนิด ให้รายงานทุกชนิด โดยหากไม่สามารถแยกคำนวณปริมาณผลผลิตรองได้รายชนิด ให้รายงานสินค้ารองเป็น “ปลาเบญจพรรณ”

- กรณีเลี้ยงสัตว์น้ำจืดรวมกับสัตว์น้ำเค็ม เช่น เลี้ยงกุ้งก้ามกรามรวมกับกุ้งแวนนาไม ให้แยกคำนวณเป็นสัตว์น้ำจืด และสัตว์น้ำเค็ม และรายงานสินค้าทั้งกุ้งก้ามกรามและกุ้งขาวแวนนาไม

การทำประมงจับจากธรรมชาติ ประกอบด้วยการทำประมง 2 ประเภท

- การทำประมงทะเล (จับธรรมชาติ_น้ำเค็ม) แบ่งออกเป็น

- การทำประมงพาณิชย์ หมายความว่า การทำการประมงโดยใช้เรือประมงที่มีขนาดตั้งแต่สี่ตันกรอสขึ้นไป หรือที่ใช้เครื่องยนต์มีกำลังแรงม้าถึงขนาดที่รัฐมนตรีประกาศกำหนด หรือใช้เรือประมงโดยมีหรือใช้เครื่องมือทำการประมงตามประเภท วิธี จำนวนแรงงานที่ใช้ หรือลักษณะการทำการประมงตามที่รัฐมนตรีประกาศกำหนด และให้หมายความรวมถึงการใช้เรือประมงดังกล่าวทำการแปรรูปสัตว์น้ำไม่ว่าจะมีการทำการประมงด้วยหรือไม่ก็ตาม

คำจำกัดความ

- การทำประมงพื้นบ้าน หมายความว่า การทำการประมงในเขตทะเลชายฝั่งไม่ว่าจะใช้เรือประมง หรือใช้เครื่องมือทำการประมงโดยไม่ใช้เรือประมง ทั้งนี้ ที่มีใช้เป็นการประมงพาณิชย์

● การทำประมงน้ำจืด (จับธรรมชาติ_น้ำจืด) หมายความว่า การจับสัตว์น้ำจืดจากแหล่งน้ำธรรมชาติด้วยเครื่องมือทำการประมงหรือวิธีใด ๆ เพื่อใช้บริโภคหรือขายก็ได้ แต่ไม่รวมการจับเพื่อ การแข่งขัน การทดลอง การกีฬา หรือเพื่อการพักผ่อนหย่อนใจ

3) เนื้อที่เลี้ยง

ขนาดของพื้นที่ผิวน้ำที่ใช้ในการเลี้ยงสัตว์น้ำ **นับเฉพาะพื้นที่ที่มีผลผลิตเท่านั้น** โดยไม่รวมขอบบ่อ มีหน่วยเป็น “ไร่” โดยรายงานเป็น 2 รูปแบบ คือ เนื้อที่เลี้ยงรวมระดับอำเภอ และเนื้อที่เลี้ยงรายชนิดสัตว์น้ำ

● กรณีเลี้ยงสัตว์จัดรวมหลายชนิดในหน่วยเลี้ยงเดียวกัน ให้รายงานเนื้อที่เลี้ยงที่สินค้าประมงหลัก

● กรณีเลี้ยงสัตว์น้ำจืดรวมกับสัตว์น้ำเค็ม ให้รายงานเนื้อที่เลี้ยงทุกสินค้า

4) จำนวนเกษตรกร/เรือทำการประมง/ครัวเรือนประมง

1) จำนวนเกษตรกร (กรณีการเพาะเลี้ยงสัตว์น้ำ)

จำนวนเกษตรกร หมายถึง จำนวนผู้เลี้ยงสัตว์น้ำที่ถือครองหน่วยจัดการในการเลี้ยงสัตว์น้ำ หรือโดยทั่วไปเรียกว่า “ฟาร์ม” ซึ่งผู้เลี้ยงสัตว์น้ำอาจเป็นบุคคลธรรมดาหรือนิติบุคคล และอาจถือครองฟาร์มมากกว่า 1 แห่งก็เป็นได้ และรายงานเป็น 2 รูปแบบ คือ จำนวนเกษตรกรรวมระดับอำเภอ และจำนวนเกษตรกรรายชนิดสัตว์น้ำ (โดยให้ระบุที่มาของข้อมูล) โดยจำนวนเกษตรกรประมงเพาะเลี้ยง (น้ำจืด/ ชายฝั่ง) มีหน่วยเป็น “ราย” กรณีเกษตรกรเพาะเลี้ยงสัตว์น้ำรวมกันหลายชนิดในหน่วยเลี้ยงเดียวกัน ให้รายงานจำนวนเกษตรกรรายชนิดสัตว์น้ำ โดยจำแนกตามหลักการเดียวกันกับการรายงานชนิดสัตว์น้ำ

2) จำนวนเรือประมง (กรณีจับธรรมชาติ_น้ำเค็ม)

จำนวนเรือประมง หมายถึง จำนวนเรือที่ทำการประมงในรอบปี โดยจำนวนเรือประมงพาณิชย์นับจากจำนวนเรือที่ได้รับใบอนุญาตทำการประมงพาณิชย์ทุกลำในแต่ละอำเภอ ส่วนจำนวนเรือประมงพื้นบ้านนับจากจำนวนเรือจดทะเบียนประมงพื้นบ้านในแต่ละอำเภอ มีหน่วยเป็น “ลำ”

3) จำนวนครัวเรือนประมง (กรณีจับธรรมชาติ_น้ำจืด)

จำนวนครัวเรือนประมง หมายถึง จำนวนครัวเรือนประมงน้ำจืด อาจมีบุคคลคนเดียวหรือหลายคนอาศัยอยู่ในบ้านเดียวกัน โดยบุคคลเหล่านั้นร่วมกันในการจัดหาและใช้สิ่งอุปโภค บริโภค อันจำเป็นแก่การครองชีพและมีสมาชิกคนหนึ่งคนใดหรือหลายคนทำการจับสัตว์น้ำจืดจากแหล่งน้ำธรรมชาติด้วยเครื่องมือทำการประมงหรือวิธีใด ๆ ในรอบปีที่ผ่านมา มีหน่วยเป็น “ครัวเรือน” ในปัจจุบันใช้ข้อมูลที่กรมประมงสำรวจ และรวบรวม โดยอ้างอิงจากการสำมะโนการเกษตรของสำนักงานสถิติแห่งชาติปี 2556

คำจำกัดความ

5) ปริมาณผลผลิตสัตว์น้ำ

1) ปริมาณผลผลิตสัตว์น้ำรายเดือน หมายถึง ผลผลิตสัตว์น้ำที่ผลิตได้ในแต่ละเดือนในรอบปีการผลิตโดยเมื่อนำข้อมูลปริมาณผลผลิตสัตว์น้ำรายเดือนรวมกันจะเท่ากับปริมาณผลผลิตสัตว์น้ำทั้งปี มีหน่วยเป็น “ตัน” แบ่งตามประเภทการสำรวจดังนี้

• ปริมาณผลผลิตที่ได้จากการทำประมงทะเล หมายถึง ผลผลิตสัตว์น้ำรายสินค้าที่จับได้ทั้งหมดจากการทำประมงทะเลทั้งการจับเพื่อขายและ/หรือเพื่อการบริโภคซึ่งเป็นผลรวมของปริมาณการจับสัตว์น้ำเค็มจากการทำประมงพาณิชย์และการทำประมงพื้นบ้านโดยมีวิธีการจัดทำข้อมูล ดังนี้

- ประมงพาณิชย์ใช้ข้อมูลปริมาณสัตว์น้ำเค็มที่เรือประมงนำมาขึ้นท่าเทียบเรือเพื่อจำหน่ายหรือผ่านท่าเพื่อนำไปจำหน่ายสถานที่อื่น ทั้งนี้ไม่คำนึงว่าสัตว์น้ำจับได้จากแหล่งประมงใดหากมีการนำสัตว์น้ำมาขึ้นท่า ณ บริเวณจังหวัดใดให้ถือเป็นปริมาณสัตว์น้ำเค็ม ณ จังหวัดนั้น โดยใช้ข้อมูลจากการชั่งจริง ณ ท่าเทียบเรือ (Landing Declaration) ที่มีการบันทึกในระบบ Thai Flag Catch Certificate

- ประมงพื้นบ้าน ใช้ข้อมูลปริมาณสัตว์น้ำที่จับได้จากการทำประมงพื้นบ้าน ที่สำนักงานประมงจังหวัดทำการสำรวจและบันทึกข้อมูล เป็นรายเดือน

2) ปริมาณผลผลิตทั้งปี หมายถึง ผลผลิตสัตว์น้ำที่จับได้ทั้งหมดในแต่ละรอบปีการผลิต (1 ม.ค. – 31 ธ.ค.) มีหน่วยเป็น “ตัน” แบ่งตามประเภทการสำรวจดังนี้

• ปริมาณผลผลิตที่ได้จากการเพาะเลี้ยง หมายถึง ผลผลิตสัตว์น้ำรายสินค้าที่ผลิตได้ทั้งหมดจากหน่วยเลี้ยงสัตว์น้ำโดยคำนึงถึงปัจจัยที่เกี่ยวข้องประกอบการประเมินปริมาณผลผลิตรายเดือน เช่น ฤดูกาลเลี้ยงสัตว์น้ำ ช่วงการจับสัตว์น้ำ โรคระบาดในสัตว์น้ำ ความต้องการของผู้บริโภคในแต่ละช่วงเวลา หนังสือกำกับการซื้อขายสัตว์น้ำที่ได้จากการเพาะเลี้ยง (MD/APD) การลงสำรวจสัมภาษณ์เกษตรกร และช่วงเวลาการเริ่มเลี้ยงสัตว์น้ำ เป็นต้น

• ปริมาณผลผลิตที่ได้จากการทำประมงน้ำจืด หมายถึงผลผลิตสัตว์น้ำรายสินค้าที่จับได้ทั้งหมดจากการทำประมงน้ำจืดทั้งการจับเพื่อขายและ/หรือเพื่อการบริโภค โดยใช้ข้อมูลปริมาณสัตว์น้ำที่จับได้จากแหล่งน้ำธรรมชาติ

คำจำกัดความ

6) การกระจายผลผลิต

ปริมาณผลผลิตสัตว์น้ำในพื้นที่ไปสู่ แหล่งรองรับผลผลิตสัตว์น้ำ เช่น โรงงานแปรรูปสัตว์น้ำ ตลาดซื้อ-ขายสินค้าทั้งขายปลีก-ส่ง และตลาดกลาง ผู้ส่งออก และผู้บริโภค ที่ตั้งอยู่ภายในและภายนอกจังหวัด มีวัตถุประสงค์เพื่อให้ทราบผลผลิตของสินค้าในแต่ละชนิด ว่ามีการขายอยู่ภายในจังหวัดหรือส่งออกไปขายภายนอกจังหวัดเป็นจำนวนเท่าไร มีหน่วยเป็น “ตัน”

แนวทางในการประเมินสัดส่วนการกระจายผลผลิตภายในจังหวัดและภายนอกจังหวัด

- การลงพื้นที่สัมภาษณ์ในตลาดค้าส่งในจังหวัดว่าได้สินค้าประมงมาจากเกษตรกรจังหวัดตนเองหรือจังหวัดใกล้เคียงเพื่อประมาณการข้อมูลการกระจายผลผลิตภายในและภายนอก โดยจะใช้ข้อมูลปริมาณผลผลิตที่เกษตรกร/ชาวประมงจำหน่ายให้ผู้ซื้อรายแรกที่รับซื้อสินค้าประมงจากเกษตรกร/ชาวประมงที่อยู่ภายในหรือนอกจังหวัดมารายงาน ยกตัวอย่างเช่น กรณีพื้นที่จังหวัดใกล้เคียงมีแหล่งรับซื้อขนาดใหญ่ ดังนั้นเกษตรกรส่วนใหญ่จึงนำสินค้าประมงไปขายที่แหล่งรับซื้อดังกล่าว จึงถือเป็นการกระจายผลผลิตภายนอกจังหวัด ถึงแม้ว่าสินค้านั้นจะส่งมาขายภายในจังหวัดในภายหลังก็ตาม

- สุ่มสำรวจจากเจ้าของเรือ/ผู้รับซื้อสัตว์น้ำ เป็นต้น เพื่อสอบถามสัดส่วนการกระจายปริมาณสัตว์น้ำไปสู่ผู้บริโภคหรือตลาดภายในจังหวัดและนอกจังหวัดเป็นปริมาณเท่าใด แล้วนำข้อมูลจากตัวอย่างมาหาค่าเฉลี่ยเพื่อเป็นภาพรวมของจังหวัด

7) ปีการผลิต (พ.ศ.)

ปี พ.ศ. ของข้อมูลปริมาณผลผลิตสัตว์น้ำ

2.4 แนวทางการคาดการณ์ปริมาณผลผลิตทั้งปีและรายเดือนในปีถัดไป

2.4.1 สีนค้ำพืช

1) คาดการณ์การเปลี่ยนแปลงเนื้อที่เพาะปลูกหรือเนื้อที่เก็บเกี่ยว (เพิ่มขึ้น/ลดลง) ของสินค้ำชนิดนั้น โดยพิจารณาจากปัจจัยต่าง ๆ ที่อาจส่งผลกระทบต่อการใช้ที่ดินของเกษตรกร หรือการเพิ่มขึ้น/ลดลงของเนื้อที่เก็บเกี่ยว เช่น

- แนวโน้มของราคาสินค้ำเกษตรกรชนิดนั้น
- แนวโน้มความต้องการผลผลิตและปริมาณผลผลิตทั้งในตลาดโลกและในประเทศ
- ต้นทุนการผลิต และกระบวนการผลิต
- สถานการณ์การแข่งขัน
- แนวโน้มการผลิต
- สถิติการเพาะปลูกและปริมาณผลผลิตที่ผ่านมาในอดีต
- คาดการณ์ภาวะภัยธรรมชาติ / สภาพดินฟ้าอากาศ
- การพยากรณ์ปริมาณน้ำฝน
- คาดการณ์ปริมาณน้ำในเขื่อน
- นโยบายด้านการเกษตรของภาครัฐและแผนงาน/โครงการของหน่วยงานภาครัฐในพื้นที่
- ปัจจัยอื่น / แหล่งข้อมูลอื่น

2) คาดการณ์ปริมาณผลผลิตทั้งปี โดยนำเนื้อที่เก็บเกี่ยว คูณด้วยจำนวนผลผลิตต่อไร่จะได้ปริมาณผลผลิตทั้งปีเพาะปลูก/ปีการผลิต

3) คาดการณ์ร้อยละรายเดือนของผลผลิตทั้งปีเพาะปลูก/ปีการผลิต ในข้อ 2 โดยพิจารณาจากข้อมูลสถิติย้อนหลัง 3-5 ปี ของช่วงเดือนเดียวกันแล้วเฉลี่ย ควบคู่กับการพิจารณาปัจจัยอื่น ที่อาจส่งผลกระทบต่อปริมาณผลผลิตประกอบด้วย เช่น ปริมาณน้ำฝนที่อาจสืบเนื่องจากภัยแล้ง ฝนทิ้งช่วง หรือน้ำท่วม อุณหภูมิ และข้อมูลภัยพิบัติ เป็นต้น

ตัวอย่างการคำนวณค่าเฉลี่ยร้อยละปริมาณผลผลิตรายเดือน

	A	B	C	D	E	F	G	H	I	J	K	L
1	สุพรรณบุรี		ข้าวนาปี : ร้อยละและปริมาณผลผลิตรายเดือน (ตัน)									รวม
2			ส.ค.	ก.ย.	ต.ค.	พ.ย.	ธ.ค.	ม.ค.	ก.พ.	มี.ค.	เม.ย.	(ร้อยละ/ตัน)
3	2558/59	ร้อยละ	25.17	19.92	6.33	10.96	27.61	8.56	1.45	-	-	100.00
4		ปริมาณผลผลิต (ตัน)	232,767	184,216	58,539	101,356	255,332	79,161	13,409	-	-	924,780
5	2559/60	ร้อยละ	7.67	16.95	22.36	30.58	20.27	1.77	0.40	-	-	100.00
6		ปริมาณผลผลิต (ตัน)	66,844	147,718	194,866	266,504	176,652	15,425	3,486	-	-	871,495
7	2560/61	ร้อยละ	21.24	34.13	8.93	14.51	13.55	5.97	1.67	-	-	100.00
8		ปริมาณผลผลิต (ตัน)	189,871	305,130	79,823	129,734	121,134	53,344	14,924	-	-	893,960
9	ประมาณการ 2561/62											
10	2561/62	ร้อยละ	18.03	23.67	12.54	18.68	20.48	5.43	1.17			100.00
11		ปริมาณผลผลิต (ตัน)										

ตัวอย่าง คำนวณร้อยละปริมาณผลผลิตในเดือน ส.ค. 2561 โดยการทำให้ Moving average 3 ปี ดังนี้

$$\text{Percent}_{\text{may}_t} = \frac{(\text{Percent}_{\text{may}_{-1}} + \text{Percent}_{\text{may}_{-2}} + \text{Percent}_{\text{may}_{-3}})}{3} = \frac{25.17 + 7.67 + 21.24}{3} = 18.03$$

หรือ

จากสูตรใน Excel=AVERAGE(ข้อมูลที่1,ข้อมูลที่2, ข้อมูลที่3)

2.4.2 สินค้าปศุสัตว์

1) แนวทางการคาดการณ์ปริมาณผลผลิตสินค้าปศุสัตว์สามารถคำนวณ แบ่งเป็น

ปศุสัตว์ที่บริโภคผลผลิต คำนวณปริมาณผลผลิตโดยพิจารณาความสัมพันธ์ของจำนวนสัตว์ที่เลี้ยง ณ วันสุดท้ายของปีก่อนหน้า (31 ธันวาคม)/ วันแรกของปีที่รายงาน (1 มกราคม) และอัตราการให้ผลผลิตในรอบหนึ่งปี

1. ไช้ไก่

$$\text{ปริมาณผลผลิตไช้ไก่ทั้งปี} = \text{จำนวนแม่ไก่ยืนกรง*} \\ \text{คูณ อัตราการให้ไข่ของแม่ไก่ยืนกรงในรอบหนึ่งปี**}$$

หมายเหตุ: * ข้อมูลแม่ไก่ยืนกรง ณ วันที่ 31 ธันวาคม 2564 หรือ 1 มกราคม 2565

อ้างอิงจากข้อมูลระบบทะเบียนเกษตรกร กรมปศุสัตว์** ร้อยละ 80 ของจำนวนวันใน 1 ปี หรือ 292 ฟอง/ตัว/ปี

2. ไช้เป็ด

$$\text{ปริมาณผลผลิตไช้เป็ดทั้งปี} = \text{จำนวนแม่เป็ดที่ให้ไข่*} \\ \text{คูณ อัตราการให้ไข่ของแม่เป็ดที่ให้ไข่ในรอบหนึ่งปี**}$$

หมายเหตุ: * ข้อมูลแม่เป็ดที่ให้ไข่ ณ วันที่ 31 ธันวาคม 2564 อ้างอิงจากข้อมูลระบบทะเบียนเกษตรกร

กรมปศุสัตว์** เป็ดเลี้ยงในคอก ร้อยละ 70 - 80 ของจำนวนวันใน 1 ปี หรือ 255 - 292 ฟอง/ตัว/ปี

เป็ดไล่ทุ่งร้อยละ 65 โดยประมาณ

3. ไชนกกระทา

$$\text{ปริมาณผลผลิตไชนกกระทา} = \text{จำนวนแม่ชนกกระทา*} \\ \text{คูณ อัตราการให้ไข่ของแม่ชนกกระทาในรอบหนึ่งปี**}$$

หมายเหตุ: * ข้อมูลแม่ชนกกระทา ณ วันที่ 31 ธันวาคม 2564 อ้างอิงจากข้อมูลระบบทะเบียนเกษตรกร

กรมปศุสัตว์ ** ร้อยละ 70 - 80

4. น้านมโคดิบ

$$\text{ปริมาณผลผลิตน้านมโคดิบทั้งปี} = \text{จำนวนโครีดนม*} \\ \text{คูณ อัตราการให้นมเฉลี่ย 8 - 13 กก./วัน/ตัว} \\ \text{คูณ จำนวนวันที่ให้นมในรอบหนึ่งปี (305 วัน)} \\ \text{หาร 1,000 (หน่วยเป็น "ตัน")}$$

หรือ ใช้ข้อมูลปริมาณผลผลิตในระบบทะเบียนเกษตรกร / ศูนย์รวบรวมน้านม

หมายเหตุ: * ข้อมูลแม่โครีดนม ณ วันที่ 31 ธันวาคม 2564 อ้างอิงจากข้อมูลระบบทะเบียนเกษตรกร

กรมปศุสัตว์

5. น้านมแพะดิบ

$$\text{ปริมาณผลผลิตน้านมแพะดิบ} = \text{จำนวนแม่แพะให้นม*} \\ \text{คูณ ด้วยอัตราการให้นมเฉลี่ยประมาณ 1 กก./วัน} \\ \text{หรือ 2.5 ลิตร/วัน} \\ \text{คูณ จำนวนวันที่ให้นม (150 - 240 วัน)} \\ \text{หาร 1,000 (หน่วยเป็น "ตัน")}$$

หมายเหตุ: * ข้อมูลแม่แพะให้นม ณ วันที่ 31 ธันวาคม 2564 อ้างอิงจากข้อมูลระบบทะเบียนเกษตรกร

กรมปศุสัตว์

ปศุสัตว์ที่บริโภคเนื้อ คำนวณปริมาณผลผลิตโดยพิจารณาความสัมพันธ์ระหว่าง

- (จำนวนสัตว์ที่เลี้ยง ณ วันสุดท้ายของปีก่อนหน้า (31 ธันวาคม) หรือ ณ วันแรกของปีที่ยังรายงาน (1 มกราคม)
- จำนวนรอบของการเลี้ยงในหนึ่งปี (รุ่น) และ
- จำนวนสัตว์ที่คาดว่าจะถูกนำไปฆ่าเพื่อเป็นอาหารในรอบหนึ่งปี

1. **ไก่เนื้อ** ที่คาดว่าจะถูกนำไปฆ่าเพื่อเป็นอาหารในรอบหนึ่งปี

$$\text{ปริมาณไก่เนื้อ } \text{ } = \text{ ข้อมูลจำนวนไก่เนื้อ*}$$

คูณ จำนวนรอบการเลี้ยงไก่เนื้อต่อปี**

หมายเหตุ: * ข้อมูลจำนวนไก่เนื้อ ณ วันที่ 31 ธันวาคม 2564 อ้างอิงจากข้อมูลระบบทะเบียนเกษตรกรกรมปศุสัตว์

** 3-5 ครั้ง หรือเฉลี่ย 5 ครั้ง โดยประมาณ

2. **ไก่พื้นเมือง** ที่คาดว่าจะถูกนำไปฆ่าเพื่อเป็นอาหารในรอบหนึ่งปี

$$\text{ปริมาณไก่พื้นเมือง} \text{ } = \text{ จำนวนไก่พื้นเมือง*}$$

คูณ รอบการผลิตไก่พื้นเมืองต่อปี (2 ครั้ง)

หมายเหตุ: * ข้อมูลจำนวนไก่พื้นเมือง ณ วันที่ 31 ธันวาคม 2564 อ้างอิงจากข้อมูลระบบทะเบียนเกษตรกร กรมปศุสัตว์

3. **เป็ดเนื้อ** ที่คาดว่าจะถูกนำไปฆ่าเพื่อเป็นอาหารในรอบหนึ่งปี

$$\text{ปริมาณเป็ดเนื้อ} \text{ } = \text{ จำนวนเป็ดเนื้อ*}$$

คูณ รอบการผลิตเป็ดเนื้อต่อปี (3-5 ครั้ง หรือเฉลี่ย 4 ครั้ง)

หมายเหตุ: * ข้อมูลจำนวนเป็ดเนื้อ ณ วันที่ 31 ธันวาคม 2564 อ้างอิงจากข้อมูลระบบทะเบียนเกษตรกรกรมปศุสัตว์

4. **เป็ดเทศ** ที่คาดว่าจะถูกนำไปฆ่าเพื่อเป็นอาหาร ในรอบหนึ่งปี

$$\text{ปริมาณเป็ดเทศ} \text{ } = \text{ จำนวนเป็ดเทศ*}$$

คูณ รอบการผลิตเป็ดเทศต่อปี (2.5 ครั้ง)

หมายเหตุ: * ข้อมูลจำนวนเป็ดเทศ ณ วันที่ 31 ธันวาคม 2564 อ้างอิงจากข้อมูลระบบทะเบียนเกษตรกร กรมปศุสัตว์

5. **สุกรขุน** ที่คาดว่าจะถูกนำไปฆ่าเพื่อเป็นอาหารในรอบหนึ่งปี

ปริมาณสุกรขุนฯ สามารถเลือกคำนวณได้ 3 วิธี คือ

- (1) ปริมาณสุกรขุนฯ = สุกรแม่พันธุ์
คูณ จำนวนลูกสุกรที่เกิดเฉลี่ยต่อปี
(2.2 รอบต่อปี รอบละ 10 ตัว เท่ากับ 22 ตัว/ปี)
หัก อัตราการสูญเสีย ร้อยละ 10 หรือ
- (2) ปริมาณสุกรขุนฯ = จำนวนสุกรขุนและลูกสุกร ณ วันที่ 31 ธ.ค. 63
หัก อัตราการสูญเสียร้อยละ 5
คูณ จำนวนรอบการผลิต (2.2 รอบต่อปี)
- (3) ปริมาณสุกรขุนฯ = จำนวนสุกรขุน ณ วันที่ 1 ม.ค.
คูณ 2.2 (จำนวนรอบการผลิต/ปี)
คูณ อัตราการสูญเสียร้อยละ 8

หมายเหตุ: ข้อมูลจำนวนสุกรแม่พันธุ์ สุกรขุน และลูกสุกร ณ วันที่ 31 ธันวาคม 2564 อ้างอิงจากข้อมูลระบบทะเบียนเกษตรกรกรมปศุสัตว์

6. **โคเนื้อ** ที่คาดว่าจะถูกนำไปฆ่าเพื่อเป็นอาหารในรอบหนึ่งปี

ปริมาณโคเนื้อ ^๑ = (จำนวนโคขุน คุณ 2 รอบการผลิตต่อปี) บวก (จำนวนโคพื้นเมือง คุณ 0.5 รอบการผลิตต่อปี) บวก (จำนวนโคลูกผสมตัวผู้ คุณ 0.5 รอบการผลิตต่อปี) บวก (จำนวนโคนมตัวผู้ คุณ 0.5 รอบการผลิตต่อปี)

หมายเหตุ: ข้อมูลโคขุน โคพื้นเมือง โคลูกผสม โคนมตัวผู้ ณ วันที่ 31 ธันวาคม 2564 อ้างอิงจากข้อมูลระบบทะเบียนเกษตรกร กรมปศุสัตว์

7. **โคขุน**

ปริมาณโคขุน ^๑ = จำนวนโคขุน ณ วันที่ 1 ม.ค. จากฐานข้อมูลทะเบียนเกษตรกร คุณ 2 (จำนวนรอบการเลี้ยงต่อปี)

8. **กระบือ** ที่คาดว่าจะถูกนำไปฆ่าเพื่อเป็นอาหารในรอบหนึ่งปี

ปริมาณกระบือ^๑ คำนวณได้ 2 วิธี คือ

(1) ปริมาณกระบือ ^๑ = จำนวนกระบือตัวผู้* คุณ 0.4 รอบการผลิตต่อปี (2) ปริมาณกระบือ ^๑ = จำนวนกระบือ เข้าโรงฆ่าไม่เกิน 1-2 เท่า ของจำนวนกระบือ

หมายเหตุ: * ข้อมูลกระบือตัวผู้ และจำนวนกระบือ ณ วันที่ 31 ธันวาคม 2564 อ้างอิงจากข้อมูลระบบทะเบียนเกษตรกร กรมปศุสัตว์

9. **แพะ** ที่คาดว่าจะถูกนำไปฆ่าเพื่อเป็นอาหารในรอบหนึ่งปี

ปริมาณแพะ^๑ คำนวณได้ 2 วิธี คือ

(1) ปริมาณแพะ ^๑ = จำนวนแพะ* คุณ จำนวนลูกที่เกิดต่อปี (1.5 ตัว/ปี) หาร 2 (ตัวผู้) (2) ปริมาณแพะ ^๑ = จำนวนแพะเข้าโรงฆ่าไม่เกิน 3 เท่าของจำนวนแพะที่เลี้ยง ณ วันที่ 1 ม.ค.

หมายเหตุ: * จำนวนแพะ ณ วันที่ 31 ธันวาคม 2564 / 1 มกราคม 2565 อ้างอิงจากข้อมูลระบบทะเบียนเกษตรกร กรมปศุสัตว์

10. **แกะ** ที่คาดว่าจะถูกนำไปฆ่าเพื่อเป็นอาหารในรอบหนึ่งปี

ปริมาณแกะ ^๑ = จำนวนแกะ* คุณ จำนวนลูกที่เกิดต่อปี (2 ตัว/ปี) หาร 2 (ตัวผู้)

หมายเหตุ: * จำนวนแกะ ณ วันที่ 31 ธันวาคม 2564 อ้างอิงจากข้อมูลระบบทะเบียนเกษตรกร กรมปศุสัตว์

2) แนวทางการคาดการณ์ปริมาณผลผลิตทั้งปีของปีถัดไป และคาดการณ์ปริมาณผลผลิตในเดือนที่ยังไม่มีข้อมูล (พ.ย. - ธ.ค.) สามารถพิจารณาจากข้อมูลสถิติย้อนหลังของจังหวัดเป็นฐาน และข้อมูลการคาดการณ์ปริมาณผลผลิตปศุสัตว์ทั้งปี ของกรมปศุสัตว์ ควบคู่กับปัจจัยที่อาจส่งผลกระทบต่อปริมาณการผลิต เช่น แนวโน้มราคา ต้นทุน ความต้องการของตลาดและการเลี้ยงของเกษตรกร และโรคระบาด เป็นต้น

3) การประมาณการร้อยละของปริมาณผลผลิตรายเดือนเทียบกับประมาณการผลิตทั้งปี ให้พิจารณาช่วงเวลาปริมาณผลผลิตมากหรือน้อยตามลักษณะของชนิดสินค้าสินค้า เช่น สภาพอากาศ (โคนมให้ผลผลิตน้ำนมดิบมากในช่วงอากาศเย็น เดือนธันวาคม มกราคม และกุมภาพันธ์ ในขณะที่ให้ปริมาณน้ำนมดิบน้อยในช่วงอากาศร้อนเดือนมีนาคม เมษายน และพฤษภาคม) ช่วงเทศกาลที่อาจส่งผลกระทบต่อปริมาณปศุสัตว์ที่ออกสู่ตลาด/ความต้องการสินค้าปศุสัตว์ การสำรวจประจำปีและการสุ่มสำรวจสถานะการผลิต

ทั้งนี้ การคาดการณ์ปริมาณปศุสัตว์รายปี ผู้จัดทำข้อมูลของหน่วยงานปศุสัตว์จังหวัดสามารถสอบถามเพิ่มเติม โดยติดต่อได้ที่ กลุ่มวิจัยเศรษฐกิจการปศุสัตว์กองส่งเสริมและพัฒนาการปศุสัตว์ โทร. 0 2653 4474

หมายเหตุ แนวทางการคาดการณ์การณปริมาณผลผลิตสินค้าปศุสัตว์และสูตรการคำนวณข้างต้น เป็นเพียงแนวทางการได้มาซึ่งผลผลิตในเบื้องต้นเท่านั้น ทั้งนี้ จังหวัดสามารถปรับแนวทางการคาดการณ์ปริมาณผลผลิตให้เหมาะสมกับสภาพพื้นที่และบริบทของการเลี้ยงในแต่ละพื้นที่ได้

2.4.3 สินค้าประมง

1. การเพาะเลี้ยงสัตว์น้ำ

(1) การจัดทำปริมาณผลผลิตทั้งปีในระดับอำเภอ รายชนิดสินค้า สามารถประมาณการปริมาณผลผลิตทั้งปีในระดับอำเภอ ในปีการผลิตปัจจุบันและปีถัดไปพิจารณาจากเนื้อที่เลี้ยง และผลผลิตเฉลี่ย/ไร่/ปี มีวิธีการโดยสังเขปดังนี้

ก) สรุปจำนวนเกษตรกรและเนื้อที่เลี้ยงจำแนกตามชนิดสินค้าและประเภท การเลี้ยงโดยพิจารณาจากบัญชีรายชื่อผู้เลี้ยงสัตว์น้ำของปีการผลิตล่าสุด (ปีก่อนหน้าปีปฏิทิน) หรือทะเบียนเกษตรกรผู้เพาะเลี้ยงสัตว์น้ำ

ข) ประมาณการจำนวนเกษตรกรและเนื้อที่เลี้ยงในแต่ละชนิดสินค้าและประเภทการเลี้ยงในปีการผลิตปัจจุบันและปีการผลิตถัดไปจากการสุ่มสำรวจสถานะการเลี้ยงในแต่ละชนิดสินค้าและประเภทการเลี้ยง เพื่อนำผลการสำรวจสถานะมาใช้ในการประมาณการจำนวนเกษตรกรและเนื้อที่เลี้ยงโดยเปรียบเทียบจากข้อมูลปีการผลิตล่าสุด (ปีก่อนหน้าปีปฏิทิน) ว่ามีจำนวนเพิ่มขึ้น/ลดลง/ทรงตัวโดยพิจารณาจากปัจจัยที่คาดว่าจะส่งผลกระทบเช่นปัญหาภัยแล้งการขาดแคลนลูกพันธุ์ราคาสินค้าตกต่ำแผนการส่งเสริมจากภาครัฐการถูกแย่งส่วนแบ่งการตลาด เป็นต้นโดยผลรวมจากทุกประเภทการเลี้ยงในแต่ละสินค้าจะเป็นจำนวนเกษตรกรและเนื้อที่เลี้ยงของสินค้านั้น ๆ (กรณีเกษตรกรมีการผลิตสินค้ามากกว่า 1 ชนิดหรือมากกว่า 1 ประเภทการเลี้ยงหรือมีแหล่งผลิตมากกว่า 1 แห่งจำนวนเกษตรกรอาจเป็นการนับซ้ำได้)

ค) ประมาณการผลผลิตทั้งปีจำแนกตามชนิดสินค้าและประเภทการเลี้ยงโดยการสอบถามข้อมูลประมาณการผลผลิตเฉลี่ย/ไร่/ปีหรือผลผลิตเฉลี่ย/ตร.ม./ปีหน่วยเป็น “ก.” ไปพร้อมกับการสุ่มสำรวจสถานะการเลี้ยงในข้อ ข (ผู้สำรวจควรเตรียมข้อมูลผลผลิตเฉลี่ย/ไร่/ปีของปีก่อนหลังและปีการผลิตล่าสุดเพื่อตรวจสอบความสอดคล้องเป็นไปได้อย่างเหมาะสม) และนำผลการสำรวจมาใช้คำนวณประมาณการผลผลิตทั้งปี จำแนกเป็นรายสินค้าและประเภทการเลี้ยงตามสูตร

กรณีเลี้ยงเดี่ยว

ผลผลิตทั้งปีสินค้า ก (กก.) ประเภทการเลี้ยงที่ 1

$$= (\text{เนื้อที่เลี้ยงสินค้า ก ประเภทการเลี้ยงที่ 1}) \times (\text{ผลผลิตเฉลี่ย/ไร่/ปี ของสินค้า ก ประเภทการเลี้ยงที่ 1})$$

กรณีเลี้ยงรวม

ผลผลิตคำนวณ 2 ส่วน ดังนี้

1. เลี้ยงเป็นสัตว์น้ำหลัก : คำนวณเช่นเดียวกับกรณีเลี้ยงเดี่ยว

2. เลี้ยงเป็นสัตว์น้ำรอง : คำนวณดังนี้

ผลผลิตทั้งปีสินค้า ก (กก.) เลี้ยงรอง ประเภทการเลี้ยงที่ 1

$$= (\text{เนื้อที่เลี้ยงสินค้า ก เลี้ยงรอง ประเภทการเลี้ยงที่ 1}) \times (\text{ผลผลิตเฉลี่ย/ไร่/ปี ของสินค้า ก เลี้ยงรอง ประเภทการเลี้ยงที่ 1})$$

ทั้งนี้การนำเสนอ “เนื้อที่เลี้ยง” ให้จังหวัดนำเสนอเฉพาะเนื้อที่เลี้ยงหลัก

ง) รวมผลผลิต (เลี้ยงเดี่ยว/เลี้ยงรวม) ทุกประเภทการเลี้ยงรายสินค้า จะได้ผลผลิตทั้งปี ระดับอำเภอ และแปลงหน่วยผลผลิตจาก “กก.” เป็น “ตัน”

หมายเหตุ แนวทางการประมาณการข้อมูลในปีปัจจุบันและปีถัดไปข้างต้นเป็นเพียงการนำเสนอตัวอย่างของการประมาณการข้อมูลอย่างรวดเร็วอย่างไรก็ตามหน่วยงานอาจใช้แนวทางอื่นได้ตามความเหมาะสมและสอดคล้องกับบุคลากรงบประมาณและการเข้าถึงแหล่งข้อมูลภายใต้ระยะเวลาที่กำหนด ทั้งนี้หน่วยงานจะต้องมีการอ้างอิงที่มาของการประมาณการ และความสอดคล้องสัมพันธ์กันของข้อมูลที่ทำขึ้น

(2) การประมาณการปริมาณผลผลิตรายเดือนในปีการผลิตปัจจุบันและปีถัดไป สามารถจัดทำโดยหาสัดส่วนของผลผลิตรายเดือน (เป็นร้อยละ) เพื่อนำไปประมาณผลผลิตรายเดือนจากผลผลิตรายปี โดยมีแนวทางในการหาสัดส่วนรายเดือนดังนี้

ก) กรณีที่มีการจัดเก็บข้อมูลรายเดือนย้อนหลัง เช่น กุ้งขาวแวนนาไมและกุ้งกุลาดำให้ คำนวณสัดส่วนของร้อยละเฉลี่ยต่อเดือนจากปริมาณผลผลิตรายเดือนเฉลี่ยของเดือนเดียวกันย้อนหลัง 3-5ปี

ข) กรณีไม่มีข้อมูลรายเดือนย้อนหลังให้หน่วยงานประมาณการสัดส่วนผลผลิตรายเดือนจากการเปรียบเทียบข้อมูลอื่นที่เกี่ยวข้องในอดีตที่ผ่านมา เช่น สัดส่วนผลผลิตรายเดือนจากการสำรวจประจำปี การสุ่มสำรวจสถานะการผลิต เป็นต้น

หมายเหตุ ผู้จัดทำข้อมูลพิจารณาความสอดคล้องของปริมาณผลผลิตรายเดือนโดยตรวจสอบกับสถานะการเลี้ยงหรือปัจจัยอื่นที่คาดว่าจะส่งผลกระทบต่อการผลิตและปริมาณที่จะออกสู่ตลาดในแต่ละเดือน

2) การทำประมงทะเล (จับธรรมชาติน้ำเค็ม)

- การทำประมงพาณิชย์การจัดทำข้อมูลประมาณการปริมาณสัตว์น้ำเค็มที่จับได้จากการทำประมงพาณิชย์และนำขึ้นท่าเทียบเรือรายอำเภอ ให้สำนักงานประมงจังหวัดรายงานโดยอ้างอิงจากข้อมูลที่หน่วยงานส่วนกลางโดยกลุ่มสถิติการประมง กองนโยบายและแผนพัฒนาการประมง ดำเนินการจัดทำโดยใช้ข้อมูลบันทึกน้ำหนักสัตว์น้ำขึ้นท่าเทียบเรือ (Landing declaration) ของเรือประมงพาณิชย์ ทั้งที่ทำการประมงในน่านน้ำไทยและนอคน่านน้ำไทยและในการจัดทำข้อมูลตั้งแต่ปีงบประมาณ พ.ศ. 2566 เป็นต้นไป ให้สำนักงานประมงจังหวัดดำเนินการจัดทำข้อมูลเอง

- การทำประมงพื้นบ้าน การจัดทำข้อมูลประมาณการปริมาณสัตว์น้ำเค็มที่จับได้จากการทำประมงพื้นบ้านสำนักงานประมงจังหวัดสามารถใช้ข้อมูลจากระบบวิเคราะห์ข้อมูลด้านการประมงในส่วนของ การทำประมงพื้นบ้าน (ในกรณีที่บันทึกข้อมูลครบถ้วนตามจำนวนตัวอย่างของแต่ละประเภทเครื่องมือทำการประมงในแต่ละเดือน) โดยมีแนวทางการจัดทำเพื่อประมาณการข้อมูล ดังนี้

ก. สำรวจจำนวนเรือที่ทำการประมงในแต่ละประเภทเครื่องมือ รายเดือน

ข. สำรวจการลงแรงทำการประมง(จำนวนวัน) ของแต่ละประเภทเครื่องมือทำการประมงเป็นรายเดือน

ค. สุ่มตัวอย่างเพื่อสำรวจปริมาณการจับสัตว์น้ำที่จับได้เฉลี่ยต่อวัน ในแต่ละประเภทเครื่องมือทำการประมง (26 เครื่องมือ) รายชนิดสัตว์น้ำ รายเดือน

ง. คำนวณหาสัดส่วนสัตว์น้ำที่ได้จากการสุ่มตัวอย่างใน ค. จำแนกตามประเภทเครื่องมือทำการประมง เป็นรายเดือน

การจัดทำข้อมูลประมาณการจับสัตว์น้ำเค็มจากการทำประมงพื้นบ้านในแต่ละจังหวัด ใช้วิธีการคำนวณหาปริมาณการจับสัตว์น้ำของแต่ละประเภทเครื่องมือทำการประมง รายเดือน รายจังหวัด จากสูตร

ปริมาณการจับสัตว์น้ำในแต่ละประเภทเครื่องมือทำการประมง = จำนวนเรือที่ออกทำการประมงในแต่ละประเภทเครื่องมือทำการประมง x ปริมาณการจับเฉลี่ยต่อวัน (กก./วัน) x จำนวนวันทำการประมงเฉลี่ยต่อเดือน (วัน/เดือน)

ปริมาณการจับสัตว์น้ำจากการทำประมงพื้นบ้าน = ผลรวมของปริมาณการจับสัตว์น้ำ ทุกประเภทเครื่องมือทำการประมง

ปริมาณการจับสัตว์น้ำจากการทำประมงพื้นบ้านรายปี = ผลรวมของปริมาณการจับสัตว์น้ำจากการทำการประมงพื้นบ้านในรอบ 12 เดือน

ตัวอย่างการประเมินผลการจับสัตว์น้ำจากการทำประมงพื้นบ้านของเครื่องมืออวนจมปู จังหวัดตราดเดือน ม.ค.

จำนวนเรือ (N)	=	827
จำนวนตัวอย่าง(n)	=	169
จำนวนวันเฉลี่ยต่อวัน	=	21

ผลจับของแต่ละชนิดสัตว์น้ำ = $N/n \times [\text{จำนวนวันเฉลี่ยต่อเดือน}] \times [\text{ผลจับรวมจากตัวอย่างของแต่ละชนิดสัตว์น้ำ}]$

ปลาทุ	=	$(827/169) \times 21 \times 4.7$	=	482.98 กก.	=	0.48ตัน.
ปลาเลยหน้าดิน	=	$(827/169) \times 21 \times 9.4$	=	965.98 กก.	=	0.97ตัน.
ปูม้า	=	$(827/169) \times 21 \times 752.6$	=	77,339.7 กก.	=	77.34ตัน.
ปูอื่นๆ	=	$(827/169) \times 21 \times 0.195$	=	20.04 กก.	=	0.02ตัน.

ทำการคำนวณให้ครบถ้วนทุกเครื่องมือทำการประมง เพื่อหาชนิดสินค้าในภาพรวมของการทำประมงพื้นบ้าน

ชนิดสินค้าปลาทุ = ปลาทุเครื่องมือที่ 1+ปลาทุเครื่องมือที่ 2+...+ปลาทุเครื่องมือที่ 26

เมื่อได้ปริมาณการจับสัตว์น้ำของแต่ละชนิดสัตว์น้ำ ในแต่ละประเภทเครื่องมือทำการประมง นำมาแตกสัดส่วนองค์ประกอบสัตว์น้ำ เพื่อใช้ในการประมาณค่าของปีถัดไป โดยจำแนกตามเครื่องมือทำการประมงให้ครบถ้วนทุกประเภทเครื่องมือทำการประมง เป็นรายเดือนโดย สินค้าเกษตรรายเดือน(ของแต่ละชนิดสัตว์น้ำ) ระดับจังหวัด ด้านจับธรรมชาติน้ำเค็ม คือ

จับธรรมชาติ น้ำเค็ม (ของแต่ละชนิดสัตว์น้ำ) = การทำประมงพาณิชย์ + การทำประมง

3) การทำประมงน้ำจืดจากธรรมชาติ

- การคาดการณ์ผลการจับสัตว์น้ำจืดจากธรรมชาติทั้งปีของปีปัจจุบันและปีถัดไป พิจารณาจากข้อมูลสถิติย้อนหลังของจังหวัดเป็นฐาน โดยจำแนกเป็นรายชนิดสัตว์น้ำที่สำคัญ และพิจารณาร่วมกับปัจจัยอื่นที่อาจส่งผลกระทบต่อผลการจับสัตว์น้ำจืดจากธรรมชาติ เช่น อุทกภัย ภัยแล้ง โรคระบาด และความต้องการของตลาด เป็นต้น มีหน่วยเป็นตัน และทำการพยากรณ์ราคาเฉลี่ยสัตว์น้ำจืดแต่ละชนิดโดยประมาณการจากข้อมูลราคาย้อนหลังในอดีตมีหน่วยเป็นบาทต่อกิโลกรัม สำหรับการพยากรณ์มูลค่าสัตว์น้ำจืดให้นำข้อมูลประมาณการผลจับคูณด้วยข้อมูลประมาณการราคาเฉลี่ยสัตว์น้ำ มีหน่วยเป็น พันบาท
- การคาดการณ์ปริมาณผลจับสัตว์น้ำจืดจากธรรมชาติรายเดือน ให้ประมาณการจากข้อมูลในอดีตที่จัดเก็บเป็นรายเดือน หากไม่มีข้อมูลในอดีต ให้พิจารณาจากประสบการณ์ในการทำงานในพื้นที่ และสถานะในแต่ละเดือนเพื่อนำมาประกอบการประมาณการสัดส่วนผลการจับสัตว์น้ำจืดจากธรรมชาติรายเดือน เช่น ฝนแล้ง ฝนตกหนัก น้ำหลาก น้ำท่วมขัง เทศกาล และการปล่อยลูกพันธุ์สัตว์น้ำลงแหล่งน้ำธรรมชาติ เป็นต้น

สำหรับการคาดการณ์การกระจายผลผลิตรายเดือน อาจใช้ปัจจัยที่เกี่ยวข้องประกอบ เช่น สภาพดินฟ้าอากาศ ปริมาณน้ำ ระบบชลประทาน เทศกาล ราคาสินค้า การเกิดโรคระบาด และการลงสำรวจในพื้นที่ ยกตัวอย่างเช่น ปริมาณน้ำที่เพิ่มจะสะท้อนให้เห็นถึงช่วงเวลาการเริ่มทำการประมง และราคามีความสัมพันธ์ต่อปริมาณการเลี้ยงสัตว์น้ำ ส่วนสินค้ากุ้งทะเลสามารถใช้ข้อมูลปริมาณผลผลิตจากการรายงาน MD/APD มาคำนวณสัดส่วนสำหรับใช้กระจายผลผลิตรายเดือนได้ ส่วนการคาดการณ์ผลผลิตทั้งปี อาจใช้ปัจจัยต่างๆ ที่เกี่ยวข้อง เช่น ข้อมูลสถิติย้อนหลัง (เช่น ปริมาณผลผลิตประมงย้อนหลัง 10 ปี โดยตัดข้อมูลปีที่มีปริมาณผลผลิตผิดปกติออก) สถานการณ์เฉพาะพื้นที่ สถานการณ์ในภาพรวมของประเทศ แนวโน้มความต้องการสินค้า แนวโน้มการผลิตและราคา รวมถึงโครงการที่ภาครัฐส่งเสริมในระดับพื้นที่

หมายเหตุ ผู้จัดทำข้อมูลของสำนักงานประมงจังหวัด สามารถสอบถามเพิ่มเติมได้ที่ กลุ่มสถิติการประมง กองนโยบายและแผนพัฒนาการประมง กรมประมง เบอร์โทรฯ : 0 2940 6536 หรือ e-mail :statdof2016@gmail.com

ส่วนที่ 3 การบันทึกข้อมูลปฏิทินฯ

การบันทึกข้อมูลปฏิทินฯ ปี 2565 ประกอบด้วย ข้อมูลการผลิตปีปัจจุบัน (ปีเพาะปลูก 2565/2566 หรือ ปีการผลิต 2565) และคาดการณ์ปริมาณผลผลิตปีถัดไป (ปีเพาะปลูก 2566/2567 หรือ ปีการผลิต 2566) ดำเนินการผ่าน “ระบบปฏิทินผลผลิตสินค้าเกษตรรายเดือนระดับจังหวัดเพื่อการบริหารจัดการความมั่นคงอาหารและโภชนาการ” แบบออนไลน์ โดยมีขั้นตอน ดังนี้

3.1 สิทธิการใช้งานระบบปฏิทินผลผลิตสินค้าเกษตรรายเดือนระดับจังหวัดเพื่อบันทึก และนำเข้าข้อมูลการผลิตสินค้าเกษตร

สิทธิการใช้งานระบบฯ มี 9 สิทธิ ได้แก่ (1) เกษตรอำเภอ (2) ปศุสัตว์อำเภอ (3) ประมงอำเภอ (4) หัวหน้าเกษตรอำเภอ (5) เกษตรจังหวัด (6) ปศุสัตว์จังหวัด (7) ประมงจังหวัด (8) เกษตรและสหกรณ์จังหวัด และ (9) ผู้ดูแลระบบ โดยกิจกรรมที่แต่ละหน่วยงานสามารถเข้าถึงสิทธิการใช้งานบนระบบมีรายละเอียด ดังนี้

(1) การบันทึก/ เพิ่ม/ แก้ไขข้อมูล

- **ข้อมูลพื้นฐาน** หน่วยงานที่สามารถเข้าถึงสิทธิ ได้แก่ เกษตรอำเภอ ปศุสัตว์อำเภอ ประมงอำเภอ หัวหน้าเกษตรอำเภอ และผู้ดูแลระบบ

- **ข้อมูลปฏิทิน** (จำนวนเกษตรกร เนื้อที่ปลูก/เก็บ ปริมาณผลผลิตรายเดือนปีปัจจุบัน การกระจายผลผลิตภายในจังหวัด-ภายนอกจังหวัด คาดการณ์ปริมาณผลผลิตรายเดือนปีถัดไป) หน่วยงานที่สามารถเข้าถึงสิทธิ ได้แก่ เกษตรอำเภอ ปศุสัตว์อำเภอ ประมงอำเภอ หัวหน้าเกษตรอำเภอ และผู้ดูแลระบบ

- **ชนิดสินค้า** หน่วยงานที่สามารถเข้าถึงสิทธิ ได้แก่ เกษตรอำเภอ ปศุสัตว์อำเภอ ประมงอำเภอ หัวหน้าเกษตรอำเภอ และผู้ดูแลระบบ (กรณีเป็นสินค้าที่ไม่มีในระบบฯ ให้ส่งคำร้องมายังส่วนกลางเพื่อขอเพิ่มชนิดสินค้าในระบบก่อน)

- **ฤดูกาลสินค้าพืช** หน่วยงานที่สามารถเข้าถึงสิทธินี้ ได้แก่ เกษตรอำเภอ หัวหน้าเกษตรอำเภอ เกษตรจังหวัด เกษตรและสหกรณ์จังหวัด ส่วนกลาง และผู้ดูแลระบบ

- **หมวดรายงานสถานการณ์** หน่วยงานที่สามารถเข้าถึงสิทธิ ได้แก่ เกษตรจังหวัด ปศุสัตว์จังหวัด ประมงจังหวัด เกษตรและสหกรณ์จังหวัด ส่วนกลาง และผู้ดูแลระบบ

- **การรายงานสถานการณ์** ทุกหน่วยงานสามารถเข้าถึงสิทธินี้ได้

(2) การเรียกดูข้อมูล

- **ข้อมูลพื้นฐาน / ข้อมูลปฏิทิน / รายงานเชิงสถิติ** หน่วยงานที่สามารถเข้าถึงสิทธิ ได้แก่ เกษตรอำเภอ ปศุสัตว์อำเภอ ประมงอำเภอ หัวหน้าเกษตรอำเภอ เกษตรจังหวัด ปศุสัตว์จังหวัด ประมงจังหวัด เกษตรและสหกรณ์จังหวัด ส่วนกลาง และผู้ดูแลระบบ

- **ฤดูกาลสินค้าพืช** หน่วยงานที่สามารถเข้าถึงสิทธิ ได้แก่ เกษตรอำเภอ หัวหน้าเกษตรอำเภอ เกษตรจังหวัด เกษตรและสหกรณ์จังหวัด ส่วนกลาง และผู้ดูแลระบบ

(3) **การส่งคำร้องขอเพิ่มข้อมูลสินค้า** หน่วยงานที่สามารถเข้าถึงสิทธิ ได้แก่ เกษตรจังหวัด ปศุสัตว์จังหวัด ประมงจังหวัด เกษตรและสหกรณ์จังหวัด ส่วนกลาง และผู้ดูแลระบบ

(4) **การเพิ่ม/ลบบัญชีผู้ใช้ระดับอำเภอ** หน่วยงานที่สามารถเข้าถึงสิทธิ ได้แก่ เกษตรจังหวัด ปศุสัตว์จังหวัด ประมงจังหวัด เกษตรและสหกรณ์จังหวัด ส่วนกลาง และผู้ดูแลระบบ

3.2 การใช้งานระบบปฏิทินผลผลิตสินค้าเกษตรรายเดือนระดับจังหวัด (สำหรับส่วนอำเภอ)

3.2.1 การเข้าสู่ระบบ เจ้าหน้าที่สำนักงานเกษตรอำเภอ/ปศุสัตว์อำเภอ/ประมงอำเภอ เข้าสู่ระบบที่ URL <https://pcc.oae.go.th> (กำหนดเปิดใช้งานระบบวันที่ 1 ตุลาคม 2565) เลือกเข้าสู่ระบบมุมบนขวามือ และระบบจะให้ระบุผู้ใช้งานและรหัสผ่าน หลังจากนั้นกด Login เพื่อเข้าสู่ระบบ

3.2.2 การจัดการเมนูข้อมูลพื้นฐาน

(1) การเพิ่มและแก้ไขข้อมูลพื้นฐาน เลือกข้อมูลพื้นฐานที่แถบซ้ายมือของจอ เพื่อเพิ่ม/แก้ไขข้อมูล และระบุตัวเลขลงในช่อง หลังจากนั้นกดบันทึกข้อมูล

(2) การนำเข้าข้อมูลพื้นฐานด้วยไฟล์ excel เลือกเมนูข้อมูลพื้นฐานที่แถบซ้ายมือของจอ>>เลือกเมนูนำเข้าข้อมูล>>เลือกไฟล์เอกสารต้นแบบเพื่อดาวน์โหลดและกรอกข้อมูลในไฟล์ต้นแบบ>>เลือกไฟล์ต้นแบบที่กรอกข้อมูลเรียบร้อยแล้ว และเลือกอัปโหลด

3.2.3 การจัดการเมนูปฏิทินผลผลิต (การเพิ่มและแก้ไขข้อมูลช่วงเดือนที่มีการเก็บเกี่ยวสินค้าพืช)

เลือกเมนูปฏิทินผลผลิตที่แถบซ้ายมือของจอ

- การเพิ่มสินค้า เลือกเพิ่มกลุ่มสินค้า และเลือกประเภทสินค้า ได้แก่ สินค้าพื้นฐาน สินค้าทางเลือก และสินค้าสิ่งบ่งชี้ทางภูมิศาสตร์ (นิยามกลุ่มสินค้าจะอยู่ในส่วนที่ 2) และเลือกประเภทสินค้า และรายการสินค้าที่ต้องการเพิ่ม

- การแก้ไขช่วงระยะเวลาการเก็บเกี่ยวผลผลิต เลือกแก้ไข>>เลือกระยะเวลาเก็บเกี่ยวผลผลิตแล้วกดบันทึก หลังจากนั้นระบบปฏิทินผลผลิตสินค้าเกษตรจะแสดงช่วงการเก็บเกี่ยวฉบับที่แก้ไข

- การลบชนิดสินค้าและช่วงเวลาที่เกี่ยวข้อง เลือกลบและกดปุ่มยืนยันการลบ

3.2.4 การจัดการเมนูข้อมูลปฏิทิน

(1) การเพิ่มและแก้ไขข้อมูลปฏิทิน

- การใช้งานสำหรับสำนักงานเกษตรอำเภอ เลือกเมนูข้อมูลปฏิทินที่แถบซ้ายมือของจอแถวที่ 3 >>เลือกเพิ่ม/แก้ไขข้อมูลปฏิทิน >>เลือกบันทึก/แก้ไขปฏิทิน>>เลือกประเภทสินค้า>>เลือกสินค้า จากนั้นให้บันทึกข้อมูลจำนวนเกษตรกร/เนื้อที่เพาะปลูก/เนื้อที่เก็บเกี่ยว/ปริมาณผลผลิตรายเดือนปีปัจจุบัน/ประมาณการปริมาณผลผลิตรายเดือนปีถัดไป/การกระจายผลผลิตภายใน-ภายนอกจังหวัด/และระบุสาเหตุ เช่น สาเหตุปริมาณผลผลิตรายเดือนเท่ากันทุกเดือน เป็นต้น หลังจากนั้นกดบันทึกและเสร็จสิ้น (กรณีไม่ต้องการเพิ่มสินค้า) และกรณีต้องการเพิ่มสินค้าอื่นให้เลือกบันทึกและเพิ่มสินค้าอื่นต่อ

- การใช้งานสำหรับสำนักงานปศุสัตว์อำเภอ เลือกเมนูข้อมูลปฏิทินที่แถบซ้ายมือของจอแถวที่ 2 >>เลือกเพิ่ม/แก้ไขข้อมูลปฏิทิน>>เลือกสินค้า จากนั้นให้บันทึกข้อมูลจำนวนเกษตรกร/ปริมาณผลผลิตรายเดือนปีปัจจุบัน/ประมาณการปริมาณผลผลิตรายเดือนปีถัดไป/การกระจายผลผลิตภายใน-นอกจังหวัด/และระบุสาเหตุ เช่น สาเหตุปริมาณผลผลิตรายเดือนเท่ากันทุกเดือน เป็นต้น หลังจากนั้นกดบันทึกและเสร็จสิ้น (กรณีไม่ต้องการเพิ่มสินค้า) และกรณีต้องการเพิ่มสินค้าอื่นให้เลือกบันทึกและเพิ่มสินค้าอื่นต่อ

- การใช้งานสำหรับสำนักงานประมงอำเภอ เลือกเมนูข้อมูลปฏิทินที่แถบซ้ายมือของจอแถวที่ 2 >>เลือกเพิ่ม/แก้ไขข้อมูลปฏิทิน>>เลือกกิจกรรมสินค้า>>เลือกสินค้า และระบุจำนวนเรือประมง (กรณีเลือกกิจกรรมแบบจับธรรมชาติน้ำเค็ม) /ปริมาณผลผลิตรายเดือนปีปัจจุบัน/ประมาณการปริมาณผลผลิตปีถัดไป/การกระจายผลผลิตภายใน-นอกจังหวัด และระบุสาเหตุ เช่น สาเหตุปริมาณผลผลิตรายเดือนเท่ากันทุกเดือน เป็นต้น หลังจากนั้นกดบันทึกและเสร็จสิ้น (กรณีไม่ต้องการเพิ่มสินค้า) และกรณีต้องการเพิ่มสินค้าอื่นให้เลือกบันทึกและเพิ่มสินค้าอื่นต่อ

(2) การนำเข้าข้อมูลปฏิทินด้วยไฟล์ excel เลือกเมนูข้อมูลปฏิทิน>>เลือกนำเข้าข้อมูล>>เลือกเอกสารต้นแบบ (เพื่อดาวน์โหลดเอกสารต้นแบบและกรอกข้อมูลในเอกสารต้นแบบ) >>เลือกนำเข้าข้อมูลเอกสารต้นแบบที่กรอกข้อมูลเสร็จ และกดอัปเดต

(3) การส่งข้อมูลไปยังจังหวัด เลือกเมนูส่งข้อมูลไปยังจังหวัด>>เลือกกดยืนยัน
ในกรณีที่ต้องการยกเลิกการส่งข้อมูลไปจังหวัดต้องเลือกปุ่มยกเลิกสถานะส่งข้อมูล

(4) การส่งออกรายงานข้อมูลปฏิทิน (การออกรายงาน/ การเรียกดูรายงาน) เลือกเมนูข้อมูลปฏิทิน>> เลือกส่งออกข้อมูลปฏิทินมุมมองแบบมือ>>บันทึกไฟล์ข้อมูล

3.2.5 การจัดการเมนูการตั้งค่า

(1) การเพิ่มข้อมูลสินค้า เลือกเมนูตั้งค่า>>เลือกเพิ่มสินค้า>>เลือกตำบล>>เลือกสินค้า/กลุ่มสินค้า>>กดบันทึกและระบบจะแสดงรายการข้อมูลที่เพิ่ม

(2) การลบข้อมูลสินค้า เลือกเมนูตั้งค่า>>เลือกสินค้าที่ต้องการลบ>>เลือกลบ>>กดปุ่มยืนยัน

3.2.6 การจัดการเมนู Monitoring ข้อมูล เพื่อติดตามผลการดำเนินการบันทึกข้อมูล เลือกเมนู Monitoring แกดซ้ายมือเพื่อดูผลการดำเนินงานการบันทึกข้อมูลปฏิทินของแต่ละอำเภอ

3.2.7 การจัดการเมนูรายงานสถานการณ์ เพื่อรายงานสถานการณ์ที่ส่งผลกระทบต่อการผลิตพืช ปศุสัตว์ และประมง

(1) การรายงานสถานการณ์ แบ่งเป็นหมวดพืช/หมวดปศุสัตว์/หมวดประมง เลือกเมนูรายงานสถานการณ์>>เลือกหมวดรายงานที่ต้องการเพิ่ม>>เลือกเพิ่มไฟล์ โดยไฟล์ต้องมีนามสกุล .DOC, .JPG, .PDF, .XLSX ZIP และRAR เท่านั้น โดยขนาดไฟล์ต้องไม่เกิน 25 MB>>เลือกบันทึก

(2) การรายงานสถานการณ์โดยวิธีการแนบไฟล์ แบ่งเป็นหมวดพืช/หมวดปศุสัตว์/หมวดประมง เลือกเมนูรายงานสถานการณ์>>เลือกหมวดรายงานที่ต้องการเพิ่ม>>เลือกไฟล์ที่ต้องการ>>เลือกอัปเดตไฟล์ที่ต้องการรายงาน

3.2.8 การจัดการเมนูแสดงรายงานเชิงสถิติระดับอำเภอ (พืช /ปศุสัตว์ / ประมง) เพื่อแสดงผลจากการบันทึกข้อมูลในระบบ โดยเลือกเมนูรายงานเชิงสถิติสามารถเลือกได้ทางแถบซ้ายมือ และระบบจะแสดงรายงาน เช่น ข้อมูลผลผลิตสินค้าเกษตร ความเพียงพอของสารอาหาร สัดส่วนปริมาณผลผลิตสินค้า สัดส่วนเกษตรกรของสินค้า สัดส่วนการกระจายภายในและภายนอกจังหวัด ร้อยละปริมาณผลผลิตในแต่ละเดือน ข้อมูลเนื้อที่เพาะปลูก และเนื้อที่เก็บเกี่ยวสินค้า (พืช) เปรียบเทียบสัดส่วนเกษตรกรของปีก่อนหน้าและปีปัจจุบัน และการเปลี่ยนแปลงปริมาณผลผลิต

3.3 การใช้งานระบบปฏิทินผลผลิตสินค้าเกษตรรายเดือนระดับจังหวัดเพื่อการบริหารจัดการความมั่นคงอาหารและโภชนาการ (สำหรับส่วนจังหวัด)

3.3.1 การเข้าสู่ระบบ เกษตรจังหวัด/ปศุสัตว์จังหวัด/ประมงจังหวัด/เกษตรและสหกรณ์จังหวัด/สำนักงานเศรษฐกิจการเกษตรที่1-12 เลือกเข้าสู่ระบบ>>ระบุชื่อผู้ใช้งานและรหัสผ่าน>> login เข้าสู่หน้าหลัก

3.3.2 การกำกับดูแลข้อมูลพื้นฐาน/ข้อมูลปฏิทิน เลือกเมนูข้อมูลพื้นฐาน/ ข้อมูลปฏิทินแถบซ้ายมือ>>เลือกเงื่อนไขที่ต้องการให้แสดง (จังหวัด/ อำเภอ/ ตำบล) *โดยเกษตรและสหกรณ์จังหวัด/สำนักงานเศรษฐกิจการเกษตรที่1-2 สามารถเลือกหมวดพืช ปศุสัตว์ และประมงได้*

3.3.3 การส่งออกข้อมูลปฏิทิน (การออกรายงาน/ การเรียกดูรายงาน) เลือกเมนูข้อมูลปฏิทิน>>เลือกส่งออกข้อมูลปฏิทิน *โดยเกษตรและสหกรณ์จังหวัด/สำนักงานเศรษฐกิจการเกษตรที่1-2 สามารถเลือกหมวดพืช ปศุสัตว์ และประมงได้*

3.3.4 สถานะการดำเนินงานกิจกรรม

(1) การตรวจสอบข้อมูล เกษตรจังหวัด/ปศุสัตว์จังหวัด/ประมงจังหวัด เลือกเมนูสถานะการส่งข้อมูล>>เลือกตรวจสอบ>>ระบบจะแสดงผลการตรวจสอบ หากพบว่าข้อมูลผิดพลาดระบบจะขึ้น คำว่า “ข้อมูลไม่ถูกต้อง” และสามารถกดปุ่มรายละเอียดเพื่อดูสาเหตุความผิดพลาดได้

(2) การส่งข้อมูลไปยังจังหวัด (เกษตรจังหวัด/ปศุสัตว์จังหวัด/ประมงจังหวัด ส่งข้อมูลไปยังเกษตรและสหกรณ์จังหวัด) เกษตรจังหวัด/ปศุสัตว์จังหวัด/ประมงจังหวัด เลือกเมนูสถานะการส่งข้อมูล>>เลือกส่งข้อมูลไปยังส่วนกลาง>>เลือกยืนยัน ทั้งนี้ การส่งข้อมูลไปยังจังหวัดจะส่งได้ต่อเมื่อข้อมูลครบ เพราะหากกดเมนูส่งข้อมูลไปยังจังหวัดจะไม่สามารถแก้ไขข้อมูลได้ เนื่องจากปุ่มเพิ่ม/แก้ไขข้อมูลจะหายไป* กรณีต้องการแก้ไขปรับปรุงข้อมูลที่ได้มีการกดส่งข้อมูลไปยังจังหวัดแล้วจะต้องกดยกเลิกสถานะส่งข้อมูลยังจังหวัด จึงจะสามารถแก้ไขข้อมูลได้

(3) การ Monitoring ข้อมูล เกษตรจังหวัด/ปศุสัตว์จังหวัด/ประมงจังหวัด/เกษตรและสหกรณ์จังหวัด/สำนักงานเศรษฐกิจการเกษตรที่1-12 เลือกเมนู Monitoring เพื่อติดตามผลการดำเนินงานการบันทึกข้อมูลของแต่ละอำเภอ

3.3.5 การจัดการเมนูรายงานสถานการณ์

(1) การสร้างหมวดรายงานสถานการณ์ เกษตรจังหวัด/ปศุสัตว์จังหวัด/ประมงจังหวัด/ เกษตรและสหกรณ์จังหวัด เลือกเมนูรายงานสถานการณ์>>เลือกสร้างรายงาน>>ระบุข้อมูล>>เลือกสร้าง

(2) การเพิ่มรายงานสถานการณ์ เกษตรจังหวัด/ปศุสัตว์จังหวัด/ประมงจังหวัด/ เกษตรและสหกรณ์จังหวัด เลือกเมนูรายงานสถานการณ์>>เลือกหมวดรายงานที่ต้องการเพิ่ม>>เลือกเพิ่มไฟล์>>ระบุชื่อเอกสาร>>เลือกไฟล์ที่ต้องการเพิ่ม (ไฟล์ที่รองรับต้องมีนามสกุล .DOC,.JPG,.PDF,.XLXS ZIP และRAR เท่านั้น โดยขนาดไฟล์ไม่เกิน 25 MB)>>เลือกบันทึก

(3) การดาวน์โหลดรายงานสถานการณ์ (การออกรายงาน/ การเรียกดูรายงานสถานการณ์) เกษตรจังหวัด/ปศุสัตว์จังหวัด/ประมงจังหวัด/ เกษตรและสหกรณ์จังหวัด เลือกเมนูรายงานสถานการณ์>>เลือกหมวดรายงานที่ต้องการ>>เลือกตัวเลือกที่ไฟล์>>เลือกโหลดไฟล์

(4) การลบรายงานสถานการณ์ เกษตรจังหวัด/ปศุสัตว์จังหวัด/ประมงจังหวัด เลือกเมนูรายงานสถานการณ์>>เลือกหมวดรายงาน>>เลือกตัวเลือก (จุด 3 จุดแนวตั้ง)>>เลือกลบไฟล์

3.3.6 การจัดการเมนูแสดงรายงานเชิงสถิติ (พืช /ปศุสัตว์ / ประมง) เพื่อแสดงผลจากการบันทึกข้อมูลในระบบปฏิทินผลผลิตสินค้าเกษตรรายเดือนระดับจังหวัด เลือกเมนูรายงานเชิงสถิติสามารถเลือกได้ทางแถบซ้ายมือ และระบบจะแสดงรายงาน เช่น ข้อมูลผลผลิตสินค้าเกษตร ความเพียงพอของสารอาหาร สัดส่วนปริมาณผลผลิตสินค้า สัดส่วนเกษตรกรของสินค้า สัดส่วนการกระจายภายในและภายนอกจังหวัด ร้อยละปริมาณผลผลิตในแต่ละเดือน ข้อมูลเนื้อที่เพาะปลูกและเนื้อที่เก็บเกี่ยวสินค้า (พืช) เปรียบเทียบสัดส่วนเกษตรกรของปีก่อนหน้าและปีปัจจุบัน และการเปลี่ยนแปลงปริมาณผลผลิต

3.3.7 การจัดการเมนูตั้งค่า

(1) การส่งคำร้องขอเพิ่มสินค้า เกษตรจังหวัด/ปศุสัตว์จังหวัด/ประมงจังหวัด>>เลือกเมนูข้อมูลสินค้า>>ส่งคำร้องเพิ่มสินค้า>>ระบุชื่อสินค้า>>เลือกยืนยัน>>เลือกดูคำร้องขอสร้างสินค้า

(2) การเพิ่มบัญชีผู้ใช้งาน เกษตรจังหวัด/ปศุสัตว์จังหวัด/ประมงจังหวัด>>เลือกเมนูสิทธิการใช้งาน>>เลือกเพิ่มบัญชี>>ตั้งชื่อผู้ใช้งาน>>ตั้งรหัสผ่าน>>เลือกบทบาท>>เลือก อำเภอและจังหวัด>>ระบุชื่อในระบบและตำแหน่ง>>เลือกบันทึก

(3) การแก้ไขบัญชีผู้ใช้งาน เกษตรจังหวัด/ปศุสัตว์จังหวัด/ประมงจังหวัด>>เลือกสิทธิการใช้งาน>>เลือกแก้ไข>>เลือกแก้ไขข้อมูล>>เลือกบันทึก

(4) การลบบัญชีผู้ใช้งาน เกษตรจังหวัด/ปศุสัตว์จังหวัด/ประมงจังหวัด>>เลือกสิทธิ์การใช้งาน>>เลือกแก้ไข>>เลือกลบ>>เลือกยืนยัน

หมายเหตุ การบันทึกข้อมูลในระบบปฏิทินผลผลิตสินค้าเกษตรรายเดือนระดับจังหวัดเพื่อการบริหารจัดการความมั่นคงอาหารและโภชนาการ ข้างต้น เป็นขั้นตอนและวิธีการโดยสังเขป ทั้งนี้ ผู้ใช้งานระบบสามารถศึกษาวิธีการใช้งานระบบโดยละเอียดจากคู่มือการใช้งานระบบปฏิทินผลผลิตสินค้าเกษตรรายเดือนระดับจังหวัดฯ โดยสามารถดาวน์โหลดคู่มือฯ ได้ที่หน้าระบบปฏิทินการผลิตสินค้าเกษตร

ส่วนที่ 4 กลไกการขับเคลื่อนการจัดทำปฏิทิน

เพื่อให้การจัดทำปฏิทินผลผลิตสินค้าเกษตรรายเดือนระดับจังหวัดสามารถดำเนินการได้อย่างถูกต้องเป็นรูปแบบเดียวกันทั้งประเทศ และแล้วเสร็จภายในระยะเวลาที่กำหนด หน่วยงานสามารถนำไปใช้ประโยชน์ได้อย่างทันทั่วถึง โดยมีกลไกในการขับเคลื่อน 2 ระดับ คือ ระดับประเทศ และระดับพื้นที่ (จังหวัด/ อำเภอ) ดังนี้

ระดับประเทศ

กำกับดูแลโดยคณะกรรมการขับเคลื่อนด้านความมั่นคงอาหารตลอดห่วงโซ่ภายใต้คณะกรรมการอาหารแห่งชาติ โดย

- 1) วางแผน ติดตาม และพัฒนาระบบข้อมูลสารสนเทศเพื่อสนับสนุนการบริหารจัดการความมั่นคงอาหาร
- 2) ศึกษา วิเคราะห์ คาดการณ์แนวโน้ม ฝ้าระวัง และเตือนภัย ที่เกี่ยวกับความมั่นคงด้านอาหาร
- 3) จัดทำข้อเสนอแนะเชิงนโยบายด้านความมั่นคงอาหาร
- 4) จัดทำและพัฒนาคู่มือการจัดทำปฏิทินฯร่วมกับหน่วยงานที่เกี่ยวข้องทั้งในส่วนกลางและภูมิภาคเพื่อให้จังหวัดดำเนินการเป็นแนวทางเดียวกันและสามารถนำไปใช้ประโยชน์ในการบริหารจัดการ ความมั่นคงด้านอาหารและส่งเสริมเศรษฐกิจและชุมชนในพื้นที่

ระดับพื้นที่ (จังหวัด/ อำเภอ)

จัดทำปฏิทินฯ และกลั่นกรองข้อมูลปฏิทินของจังหวัด โดยผู้ว่าราชการจังหวัดมอบหมายหน่วยงานที่เกี่ยวข้องรับผิดชอบจัดทำปฏิทินฯ ตามภารกิจของหน่วยงาน และส่งข้อมูลปฏิทินที่จัดทำแล้วให้คณะกรรมการ/ คณะกรรมการ/ คณะอนุกรรมการที่เกี่ยวข้องของจังหวัด พิจารณากลั่นกรองข้อมูล

4.1 กระบวนการจัดทำปฏิทินฯ

4.1.1 การจัดทำข้อมูลปฏิทินฯ โดยสำนักงานเกษตรจังหวัดจัดทำข้อมูลสินค้าพืช สำนักงานปศุสัตว์จัดทำข้อมูลสินค้าปศุสัตว์ สำนักงานประมงจังหวัดจัดทำข้อมูลสินค้าประมง และสำนักงานเกษตรและสหกรณ์จังหวัดประสานการจัดทำและรวบรวมเป็นภาพรวมของจังหวัด

4.1.2 การกลั่นกรองข้อมูลปฏิทินฯ* โดยกลไกของกระทรวงเกษตรและสหกรณ์ที่มีอยู่ในพื้นที่ (คำสั่งกระทรวงเกษตรและสหกรณ์ที่ 978/2564 เรื่อง แต่งตั้งคณะกรรมการขับเคลื่อนงานด้านการเกษตรระดับจังหวัด คณะทำงานขับเคลื่อนงานด้านการเกษตรระดับอำเภอ และคณะกรรมการขับเคลื่อนงานด้านการเกษตรในเขตพื้นที่กรุงเทพมหานคร ลงวันที่ 2 พฤศจิกายน 2564)

ก่อนส่งปฏิทินฯให้เลขาธิการสำนักงานเศรษฐกิจการเกษตรในฐานะกรรมการและเลขานุการคณะกรรมการขับเคลื่อนด้านความมั่นคงอาหารตลอดห่วงโซ่ ดังนี้

- 1) ระดับอำเภอ ผ่าน คณะทำงานขับเคลื่อนงานด้านการเกษตรระดับอำเภอ เพื่อกลั่นกรองข้อมูลปฏิทินในระดับอำเภอและตำบล
 - 2) ระดับจังหวัด ผ่าน คณะกรรมการขับเคลื่อนงานด้านการเกษตรระดับจังหวัด / คณะกรรมการขับเคลื่อนงานด้านการเกษตรในเขตพื้นที่กรุงเทพมหานคร เพื่อกลั่นกรองข้อมูลปฏิทินในระดับจังหวัด
- 4.1.3 การรับทราบผลการจัดทำปฏิทินและการนำไปใช้ประโยชน์** โดยคณะอนุกรรมการพัฒนาเกษตรและสหกรณ์จังหวัด

4.2 การดำเนินงานของหน่วยงานระดับจังหวัด

4.2.1 สำนักงานเกษตรและสหกรณ์จังหวัด กำกับดูแลการจัดทำปฏิทินฯ ในภาพรวมของจังหวัด ประสานและติดตามการจัดทำปฏิทินกับหน่วยงานที่เกี่ยวข้อง

1) ประสานและติดตามการจัดทำปฏิทินฯ กับสำนักงานเกษตรจังหวัด สำนักงานปศุสัตว์จังหวัด และสำนักงานประมงจังหวัด

2) รวบรวมปฏิทินพืช ปศุสัตว์ และประมง ที่สำนักงานเกษตรจังหวัด สำนักงานปศุสัตว์จังหวัด และสำนักงานประมงจังหวัดจัดทำเรียบร้อยแล้ว เสนอ คณะกรรมการขับเคลื่อนงานด้านการเกษตรระดับจังหวัด เพื่อพิจารณาให้ความเห็นชอบ และเสนอที่ประชุม อพท. จังหวัด เพื่อรับทราบผลการจัดทำปฏิทินฯ และมอบหมายหน่วยงานใช้ประโยชน์จากข้อมูลปฏิทินฯ

3) เสนอผู้ว่าราชการจังหวัดลงนามถึงเลขาธิการสำนักงานเศรษฐกิจการเกษตร ในฐานะกรรมการ และเลขานุการคณะกรรมการขับเคลื่อนด้านความมั่นคงอาหารตลอดห่วงโซ่ ภายในวันที่ 30 พฤศจิกายน 2565

4.2.2 สำนักงานเกษตรจังหวัด รวบรวมและตรวจสอบข้อมูลปฏิทินด้านพืชและแมลงเศรษฐกิจในระดับ ตำบล อำเภอ และจังหวัด

1) พิจารณามอบหมายหน่วยงานระดับอำเภอจัดทำและกลั่นกรองข้อมูลปฏิทินด้านพืชและแมลงเศรษฐกิจในระดับตำบล/อำเภอ

2) รวบรวมและตรวจสอบข้อมูลที่ผ่านการกลั่นกรองในระดับอำเภอ และประมวลเป็นข้อมูลปฏิทินในระดับจังหวัด และจัดส่งข้อมูลปฏิทินฯ ให้สำนักงานเกษตรและสหกรณ์จังหวัด เพื่อนำเข้าสู่กลไกการกลั่นกรองข้อมูลปฏิทินฯ ในระดับจังหวัด

3) ร่วมพิจารณากลับกรองข้อมูลในระดับจังหวัด

4.2.3 สำนักงานปศุสัตว์จังหวัด รวบรวมและตรวจสอบข้อมูลปฏิทินด้านปศุสัตว์ในระดับจังหวัด

1) พิจารณามอบหมายหน่วยงานระดับอำเภอจัดทำและกลั่นกรองข้อมูลปฏิทินฯ ในระดับอำเภอ

2) รวบรวมและตรวจสอบข้อมูลที่ผ่านการกลั่นกรองในระดับอำเภอ และประมวลเป็นข้อมูลปฏิทินในระดับจังหวัด และจัดส่งข้อมูลปฏิทินฯ ให้สำนักงานเกษตรและสหกรณ์จังหวัด เพื่อนำเข้าสู่กลไกการกลั่นกรองข้อมูลปฏิทินฯ ในระดับจังหวัด

3) ร่วมพิจารณากลับกรองข้อมูลในระดับจังหวัด

4.2.4 สำนักงานประมงจังหวัด รวบรวมและตรวจสอบข้อมูลปฏิทินด้านประมงในระดับจังหวัด

1) พิจารณามอบหมายหน่วยงานระดับอำเภอจัดทำและกลั่นกรองข้อมูลปฏิทินฯ ในระดับอำเภอ

2) รวบรวมข้อมูลที่ผ่านการกลั่นกรองในระดับอำเภอ และประมวลเป็นปฏิทินในระดับจังหวัด และจัดส่งข้อมูลปฏิทินฯ ให้สำนักงานเกษตรและสหกรณ์จังหวัด เพื่อนำเข้าสู่กลไกการกลั่นกรองข้อมูลปฏิทินฯ ในระดับจังหวัด

3) ร่วมพิจารณากลับกรองข้อมูลในระดับจังหวัด

4.2.5 สำนักงานเศรษฐกิจการเกษตรที่ 1-12 (สศท. 1-12) ให้คำแนะนำ/ ข้อเสนอแนะ/ ข้อคิดเห็น ในการจัดทำข้อมูลปฏิทินแก่หน่วยงานในพื้นที่

4.3 การดำเนินงานในระดับอำเภอ

4.3.1 สำนักงานเกษตรอำเภอ จัดทำและกลั่นกรองข้อมูลปฏิทินด้านพืชและแมลงเศรษฐกิจในระดับ ตำบล/ อำเภอ และจัดส่งข้อมูลปฏิทินฯ ที่ผ่านการกลั่นกรองในระดับอำเภอให้สำนักงานเกษตรจังหวัด

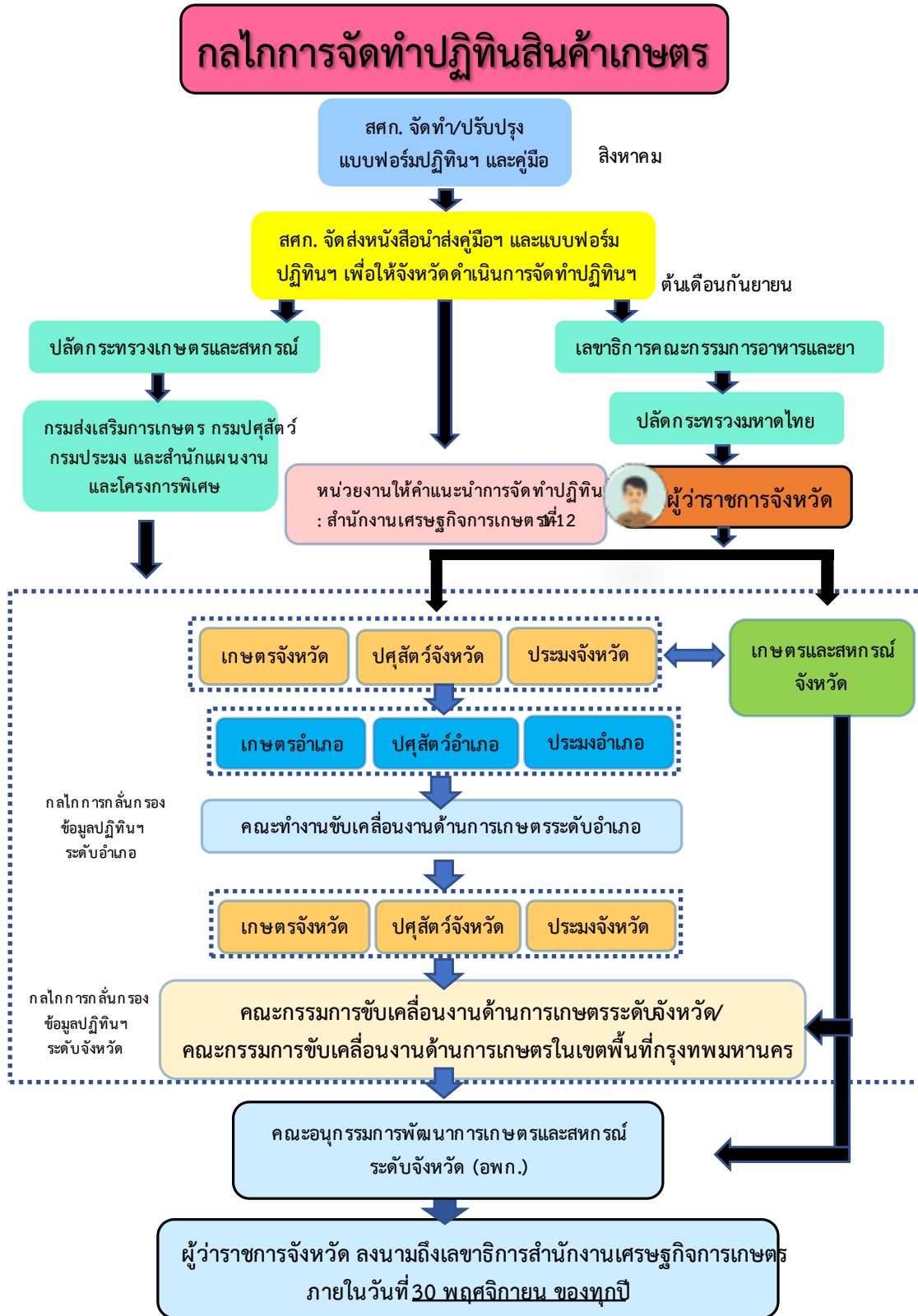
4.3.2 สำนักงานปศุสัตว์อำเภอ จัดทำและกลั่นกรองข้อมูลปฏิทินด้านปศุสัตว์ในระดับตำบล/ อำเภอ และจัดส่งข้อมูลปฏิทินฯ ที่ผ่านการกลั่นกรองในระดับอำเภอให้สำนักงานปศุสัตว์จังหวัด

4.3.3 สำนักงานประมงอำเภอ จัดทำและกลั่นกรองข้อมูลปฏิทินด้านประมงในระดับตำบล/ อำเภอ และจัดส่งข้อมูลปฏิทินฯ ที่ผ่านการกลั่นกรองในระดับอำเภอให้สำนักงานประมงจังหวัด

หมายเหตุ

- การกลั่นกรองข้อมูลปฏิทินฯ โดยกลไกของกระทรวงเกษตรและสหกรณ์ที่มีอยู่ในพื้นที่เป็นไปตามผลการประชุมคณะอนุกรรมการจัดทำแผนเพื่อการบริหารความมั่นคงด้านอาหารของกระทรวงเกษตรและสหกรณ์ ครั้งที่ 1/2563 เมื่อวันที่ 29 มิถุนายน 2563 และการประชุมคณะกรรมการขับเคลื่อนด้านความมั่นคงอาหารตลอดห่วงโซ่ ครั้งที่ 1/2563 เมื่อวันที่ 2 กรกฎาคม 2563

- ปัจจุบันกลไกการขับเคลื่อนการดำเนินงานของกระทรวงเกษตรและสหกรณ์ในพื้นที่ เป็นไปตามคำสั่งกระทรวงเกษตรและสหกรณ์ที่ 978/2564 เรื่อง แต่งตั้งคณะกรรมการขับเคลื่อนงานด้านการเกษตรระดับจังหวัด คณะทำงานขับเคลื่อนงานด้านการเกษตรระดับอำเภอ และคณะกรรมการขับเคลื่อนงานด้านการเกษตรในเขตพื้นที่กรุงเทพมหานคร ลงวันที่ 2 พฤศจิกายน 2564 (ภาคผนวก 3)



ภาพที่ 2 กลไกการจัดทำปฏิทินผลผลิตสินค้าเกษตร

หมายเหตุ กรณีจังหวัดไม่สามารถจัดประชุม อพก. ได้ภายในวันที่ 30 พฤศจิกายน ให้สำนักงานเกษตรและสหกรณ์จังหวัดนำปฏิทินฯ ที่ผ่านคณะกรรมการขับเคลื่อนงานด้านการเกษตรระดับจังหวัดแล้ว เสนอต่อผู้ว่าราชการจังหวัดเพื่อพิจารณาลงนามถึงเลขาธิการสำนักงานเศรษฐกิจการเกษตร ภายในวันที่ 30 พฤศจิกายน และนำเสนอ อพก. จังหวัด เพื่อทราบในโอกาสแรกที่มีการจัดประชุม

ส่วนที่ 5 ผลที่คาดว่าจะได้รับ

5.1 ระดับประเทศ

5.1.1 รัฐจะมีข้อมูล Big Data สินค้าเกษตร ซึ่งครอบคลุมทุกมิติ เพื่อการบริหารจัดการความมั่นคงอาหาร เศรษฐกิจ และสิ่งแวดล้อม รวมถึงการรายงานสถานภาพด้านความมั่นคงทางอาหารของประเทศตามเกณฑ์ของ FAO ตลอดจนเป็นข้อมูลเพื่อใช้สนับสนุนตัวชี้วัดในการดำเนินการตามเป้าหมายการพัฒนาที่ยั่งยืน (Sustainable Development Goals: SDGs) ได้อีกทางหนึ่งด้วย

5.1.2 มีระบบการจัดการสมดุลของการผลิตและการตลาด ตั้งแต่ระดับพื้นที่ จนถึงระดับชาติ โดยอาศัย การจัดการฤดูกาลผลิตตามธรรมชาติของสินค้าเกษตร และอาหาร โดยไม่ทำลายกลไกตลาด

5.1.3 รัฐสามารถกำหนดนโยบายการจัดการพื้นที่เกษตรกรรม การสนับสนุนโครงสร้างพื้นฐาน เช่น น้ำ พลังงาน การส่งเสริมการลงทุนธุรกิจบริการ การประกันภัย การเตรียมการเมื่อเกิดภาวะวิกฤติ เป็นต้น

5.1.4 รัฐ สนับสนุนการวิจัยเพื่อสร้างนวัตกรรมและสินค้าใหม่ที่มีศักยภาพสูง ทั้งเครื่องมือ อุปกรณ์ อาหารสุขภาพ โภชนาการ เกษษัณท์จากเกษตร และสารชีวโมเลกุล เป็นต้น

5.2 ระดับพื้นที่หรือจังหวัด

5.2.1 มีข้อมูลเกษตรกร พื้นที่เกษตรกรรมแต่ละชนิดสินค้าเกษตรในพื้นที่ ปริมาณผลผลิตและช่วงเวลาที่มี ผลผลิตออกสู่ตลาดตลอดทั้งปี เพื่อเป็นข้อมูลในการบริหารจัดการด้านความมั่นคงอาหารในระดับพื้นที่

5.2.2 สามารถจัดทำแผนการผลิตสินค้าแต่ละชนิดให้สอดคล้องกับการตลาดได้ล่วงหน้า และเป็นการสร้าง สมดุลตลาด ทั้งระดับเกษตรกร ผู้ประกอบการค้า ผู้รวบรวมสินค้า เจ้าหน้าที่เกษตร-พาณิชย์ หอการค้า

5.2.3 เจ้าหน้าที่ส่งเสริม พืช ปศุสัตว์ ประมง สามารถทำแผนการดูแลเกษตรกรและการจัดการพื้นที่ เกษตรกรรมล่วงหน้าเพื่อเพิ่มประสิทธิภาพการผลิต เพิ่มมูลค่าหรือแปรรูป ควบคุมป้องกันโรค การตัดแต่งกิ่ง การบำรุงดิน ให้สอดคล้องกับฤดูกาลและสภาพภูมิอากาศเพื่อให้ผลผลิตออกมาได้คุณภาพตามที่กำหนด พัฒนาและ เสริมสร้างศักยภาพเกษตรกรในพื้นที่ให้เป็นผู้เชี่ยวชาญการผลิตสินค้าแต่ละชนิดในพื้นที่ (Smart farmer) ตลอดจนเสริมสร้างความสามารถเจ้าหน้าที่ให้เป็น smart officer เพื่อดูแลและพัฒนาการเกษตรในพื้นที่

5.2.4 เจ้าหน้าที่ดูแลโครงสร้างพื้นฐานทางการเกษตร และจัดเตรียมปัจจัยการผลิตพืช ปศุสัตว์ และ ประมง เช่น ระบบน้ำ ดิน-ปุ๋ย การเตรียมอาหารสัตว์ ระบบโลจิสติกส์ สิ่งแวดล้อมและทรัพยากรต่างๆ สามารถ เตรียมแผนสนับสนุนทรัพยากร และจัดการทรัพยากรให้เกิดประสิทธิภาพสูงสุด ในช่วงเวลาที่ตรงตามความ ต้องการของเกษตรกรในการผลิตสินค้าเกษตร และแจ้งเตือนภัยแก่เกษตรกรได้ล่วงหน้า

5.2.5 เกิดระบบการจัดการสินค้าเกษตรครบวงจรในการเคลื่อนย้าย กระจายสินค้า จัดเก็บสินค้า จัดเก็บสินค้า ที่มีประสิทธิภาพ ด้วยความร่วมมือของเกษตรกรกับเอกชน เพื่อบริหารระบบ Logistics ตลอดห่วงโซ่การผลิต

5.2.6 เป็นข้อมูลประกอบการวางแผนการบริหารจัดการพื้นที่เกษตรกรรมเป็นรายสินค้าในระดับพื้นที่ (Zoning) สามารถบริหารสินค้า พื้นที่ และทรัพยากรมนุษย์ในรูปของ Zoning การเกษตร ตามศักยภาพของพื้นที่ภูมิอากาศ ดิน น้ำ และสิ่งแวดล้อมได้อย่างมีประสิทธิภาพ โดยใช้หลักการทางวิทยาศาสตร์ เพื่อให้เกิดมาตรฐานการผลิต สินค้าที่มีคุณภาพและปลอดภัย รวมถึงการพิจารณาจากปริมาณผลผลิต ควบคุมกับความต้องการสินค้า ต้นทุนและ ผลตอบแทนเปรียบเทียบการผลิตระหว่างพื้นที่เหมาะสมกับพื้นที่ไม่เหมาะสมตาม เพื่อเสนอแนะพืชทางเลือกอื่นในพื้นที่

5.2.7 เกิดการบริหารจัดการพื้นที่ดินทำกิน เงินลงทุน ระบบประกันภัยพืชผล และการจัดการความเสี่ยงต่าง ๆ ของเกษตรกร ผู้ประกอบการ และอุตสาหกรรมเกษตร

5.2.8 เกิดการวิจัย และพัฒนาสินค้าเกษตร โดยหน่วยงานของรัฐ และสถาบันการศึกษาในพื้นที่พัฒนา นวัตกรรม โดยไม่ลืมนโยบายที่ท้องถิ่น และนำผลการวิจัยไปใช้แก้ปัญหาหรือพัฒนาได้จริง โดยวางแผนและ ประสานงานกับหน่วยงานในพื้นที่เพื่อศึกษา วิจัย และแปรรูปสินค้าเพื่อเพิ่มมูลค่าสินค้าเกษตร รวมถึง การแก้ปัญหาการผลิต เช่น โรคแมลงศัตรูพืช โรคระบาด

5.2.9 เป็นข้อมูลประกอบการจัดทำผลิตภัณฑ์มวลรวมระดับจังหวัด (GPP จังหวัด) ด้านการเกษตร

5.3 ระดับครัวเรือนเกษตรกร

5.3.1 เกษตรกรมีการวางแผนการผลิตสินค้าเกษตรตามความต้องการของตลาด ฤดูกาล หรือระยะเวลาที่ เหมาะสม และทราบว่าผลผลิตที่ได้จะขายให้กับใคร รวมถึงการวางแผนการเตรียมปัจจัยการผลิต

5.3.2 เกษตรกรมีการวางแผนการใช้ที่ดิน จัดหาแหล่งน้ำ จัดหาปุ๋ย หรือปัจจัยการผลิตที่จำเป็นก่อนการ ผลิต ซึ่งเกษตรกรอาจจัดการเองหรือจ้างส่วนราชการสนับสนุน

5.3.3 เกษตรกรมีการตกลงการค้าและราคาซื้อขายล่วงหน้ากับผู้ประกอบการ ด้วยการรวมเป็นกลุ่ม เกษตรกรหรือสหกรณ์ เพื่อลดความเสี่ยง

5.3.4 เกษตรกรสามารถหาแหล่งทุนในการดำเนินการล่วงหน้า

5.3.5 เกษตรกรสามารถรวมกลุ่มเพื่อขอความสนับสนุนจากส่วนราชการหรือสถาบันการศึกษาในด้านวิชาการ เพื่อเพิ่มประสิทธิภาพการผลิตหรือเพิ่มมูลค่าผลผลิต

ภาคผนวก 1
การจัดกลุ่มสินค้าพืช (กลุ่มสินค้าพื้นฐาน)

กลุ่ม	สินค้าพื้นฐาน		
พืชอายุสั้น (รต.๐๑)			
ข้าว	๑. ข้าวนาปี	๒. ข้าวนาปรัง	
พืชไร่	๑. ข้าวสาลี ๒. ข้าวโพดเลี้ยงสัตว์ ๓. มันฝรั่ง ๔. มันสำปะหลังโรงงาน ๕. เผือก ๖. ถั่วเขียวผิวมัน ๗. ถั่วเขียวผิวดำ ๘. งา	๙. ถั่วลิสง ๑๐. ถั่วเหลือง ๑๑. อ้อยโรงงาน ๑๒. สับปะรดโรงงาน ๑๓. สับปะรดบริโภคสด ๑๔. หัว ๑๕. กระจับ ๑๖. มันแกว	๑๗. มันหวานญี่ปุ่น ๑๘. มันเทศ ๑๙. มันสำปะหลังบริโภคสด ๒๐. ทานตะวัน ๒๑. ถั่วดำ ๒๒. ถั่วแดง ๒๓. อ้อยเคี้ยว
พืชผัก	๑. สะระแหน่ ๒. ชিং ๓. หอมแบ่ง(ต้นหอม) ๔. กระเทียม ๕. ข้าวโพดหวาน ๖. ข้าวโพดฝักอ่อน ๗. ถั่วฝักยาว ๘. หอมหัวใหญ่ ๙. เห็ดฟาง ๑๐. เห็ดนางฟ้า ๑๑. กะหล่ำดอก ๑๒. แตงโมเนื้อ ๑๓. กะหล่ำปลี ๑๔. ผักกาดขาว ๑๕. หน่อไม้ฝรั่ง	๑๖. มะเขือเทศ บริโภคสด ๑๗. มะเขือเทศโรงงาน ๑๘. ฟักทอง ๑๙. แคนตาลูป ๒๐. เมล่อนญี่ปุ่น ๒๑. แตงไทย ๒๒. แตงกวา ๒๓. มะเขือยาว ๒๔. พริกขี้หนูเม็ดใหญ่ ๒๕. พริกขี้หนูเม็ดเล็ก(ขี้หนูสวน) ๒๖. พริกใหญ่ ๒๗. ขมิ้น ๒๘. กะเพรา	๒๙. โหระพา ๓๐. ข่า ๓๑. แดงร้าน ๓๒. หอมแดง ๓๓. คื่นช่าย ๓๔. ฟัก/แพง ๓๕. ผักกวางตุ้ง ๓๖. บวบ ๓๗. มะเขือเปราะ ๓๘. ตะไคร้ ๓๙. ผักบุ้งจีน ๔๐. กระชาย ๔๑. ผักชี ๔๒. ผักกาดหอม ๔๓. ชะอม
สมุนไพรและเครื่องเทศ (รต.๐๑)	๑. ขมิ้นชัน ๒. ขมิ้นอ้อย	๓. กระจับแดง ๔. ว่านหางจระเข้	๕. บุก
พืชอายุยาว (รต.๐๒)			
ไม้ผล	๑. ถั่วลิสง ๒. ถั่วเขียว ๓. ถั่วดำ ๔. ถั่วแดง ๕. ถั่วขาว ๖. ถั่วเหลือง ๗. ถั่วเขียว	๘. มะละกอ ๙. สตรอเบอรี่ ๑๐. มังคุด ๑๑. ทุเรียน ๑๒. เงาะ ๑๓. ลำไย ๑๔. ลิ้นจี่	๑๕. ลองกอง ๑๖. ฝรั่ง ๑๗. ชมพู่ ๑๘. โอโวกาโต ๑๙. ขนุน
ไม้ยืนต้น	๑. มะม่วงหิมพานต์ ๒. มะพร้าว ๓. ปาล์มน้ำมัน ๔. กาแฟโรบัสต้า ๕. กาแฟอาราบิก้า	๖. โกโก้ ๗. ชาจีน ๘. ชาอัสสัม ๙. มะพร้าวน้ำหอม	๑๐. มะพร้าวน้ำตาล ๑๑. ฝั (หน่อไม้) ๑๒. สะตอ ๑๓. มะคาเดเมีย
สมุนไพรและเครื่องเทศ (รต.๐๒)	๑. พริกไทย ๒. ดีปลี		
แมลงเศรษฐกิจ (รต.๐๓)			
แมลงเศรษฐกิจ	๑. ผึ้งพันธุ์	๒. จิ้งหรีด	
รวมทั้งสิ้น	๑๐๙ ชนิด		

ภาคผนวก 3

กลไกการขับเคลื่อนการดำเนินงานของกระทรวงเกษตรและสหกรณ์ในพื้นที่



คำสั่งกระทรวงเกษตรและสหกรณ์
ที่ ๘๓๗/๒๕๖๔

เรื่อง แต่งตั้งคณะกรรมการขับเคลื่อนงานด้านการเกษตรระดับจังหวัด
คณะทำงานขับเคลื่อนงานด้านการเกษตรระดับอำเภอ
และคณะกรรมการขับเคลื่อนงานด้านการเกษตรในเขตพื้นที่กรุงเทพมหานคร

ตามที่กระทรวงเกษตรและสหกรณ์ได้มีคำสั่งที่ ๙/๒๕๖๑ ลงวันที่ ๔ มกราคม พ.ศ. ๒๕๖๑ คำสั่งที่ ๑๐/๒๕๖๑ ลงวันที่ ๔ มกราคม พ.ศ. ๒๕๖๑ และคำสั่งที่ ๘๓๔/๒๕๖๑ ลงวันที่ ๑๙ กันยายน พ.ศ. ๒๕๖๑ แต่งตั้งคณะกรรมการอำนวยการขับเคลื่อนงานนโยบายสำคัญและการแก้ไขปัญหาภาคเกษตรระดับจังหวัด (Chief of Operation) และคณะทำงานปฏิบัติการขับเคลื่อนงานนโยบายสำคัญและแก้ไขปัญหาการเกษตรระดับอำเภอ (Operation Team) และคณะกรรมการขับเคลื่อนงานนโยบายสำคัญและการแก้ไขปัญหาภาคเกษตรในเขตพื้นที่กรุงเทพมหานครไว้แล้ว นั้น

เพื่อให้การขับเคลื่อนนโยบายของรัฐบาลและกระทรวงเกษตรและสหกรณ์ในระดับจังหวัด และระดับอำเภอมีความเป็นเอกภาพ เป็นไปด้วยความรวดเร็ว และมีประสิทธิภาพมากยิ่งขึ้น จึงมีการปรับปรุงกลไกการขับเคลื่อนงานของกระทรวงเกษตรและสหกรณ์ในระดับจังหวัดขึ้น เพื่อสนับสนุนการดำเนินงานของคณะอนุกรรมการพัฒนาการเกษตรและสหกรณ์ระดับจังหวัด อาศัยอำนาจตามความในมาตรา ๒๐ แห่งพระราชบัญญัติระเบียบบริหารราชการแผ่นดิน พ.ศ. ๒๕๓๔ และที่แก้ไขเพิ่มเติม จึงให้ยกเลิกคำสั่งกระทรวงเกษตรและสหกรณ์ ที่ ๙/๒๕๖๑ ลงวันที่ ๔ มกราคม พ.ศ. ๒๕๖๑ คำสั่งกระทรวงเกษตรและสหกรณ์ ที่ ๑๐/๒๕๖๑ ลงวันที่ ๔ มกราคม พ.ศ. ๒๕๖๑ และคำสั่งกระทรวงเกษตรและสหกรณ์ที่ ๘๓๔/๒๕๖๑ ลงวันที่ ๑๙ กันยายน พ.ศ. ๒๕๖๑ และแต่งตั้งคณะกรรมการขับเคลื่อนงานด้านการเกษตรระดับจังหวัด คณะทำงานขับเคลื่อนงานด้านการเกษตรระดับอำเภอ และคณะกรรมการขับเคลื่อนงานด้านการเกษตรในเขตพื้นที่กรุงเทพมหานคร โดยมีองค์ประกอบและอำนาจหน้าที่ ดังนี้

๑. คณะกรรมการขับเคลื่อนงานด้านการเกษตรระดับจังหวัด
 - องค์ประกอบ
 - ๑. เกษตรและสหกรณ์จังหวัด ประธานกรรมการ
 - ๒. เกษตรจังหวัด รองประธานกรรมการ
 - ๓. หัวหน้าส่วนราชการในสังกัดกระทรวงเกษตรและสหกรณ์
ทั้งราชการส่วนภูมิภาคและส่วนกลางที่มีสำนักงานตั้งอยู่ใน
ในจังหวัด รวมถึงราชการส่วนกลางที่มีสำนักงานตั้งอยู่ใน
จังหวัดอื่นแต่มีหน้าที่รับผิดชอบในจังหวัดนั้นด้วย กรรมการ
 - ๔. หัวหน้ากลุ่มยุทธศาสตร์พัฒนาการเกษตร กรรมการและเลขานุการ
สำนักงานเกษตรและสหกรณ์จังหวัด

อำนาจหน้าที่...

อำนาจหน้าที่

๑. ศึกษา วิเคราะห์ทิศทางการพัฒนาการเกษตรและสหกรณ์ของจังหวัดที่เชื่อมโยงทิศทางการพัฒนาระดับประเทศ ภาค และกลุ่มจังหวัด เพื่อจัดทำแผนพัฒนาการเกษตรและสหกรณ์ของจังหวัด และแผนปฏิบัติการประจำปี เสนอคณะกรรมการพัฒนาการเกษตรและสหกรณ์ระดับจังหวัดพิจารณา

๒. วิเคราะห์ จัดทำแนวทาง และสนับสนุนการขับเคลื่อนนโยบาย/โครงการสำคัญของกระทรวงเกษตรและสหกรณ์ในระดับจังหวัด

๓. รวบรวมและจัดทำฐานข้อมูลด้านการเกษตรและสหกรณ์ของจังหวัด รวมทั้ง วิเคราะห์สถานการณ์ปริมาณและราคาสินค้าเกษตรของจังหวัด

๔. ติดตาม ปัญหาภาคการเกษตรและสหกรณ์ของจังหวัด เสนอแนวทางป้องกันและเตรียมการแก้ไขปัญหา และสนับสนุนการแก้ไขปัญหาภาคการเกษตรเร่งด่วน เพื่อบรรเทาเหตุและดำเนินการช่วยเหลือ

๕. บูรณาการ บริหารจัดการแผนงาน โครงการ งบประมาณ และทรัพยากรของส่วนราชการในสังกัดกระทรวงที่อยู่ในจังหวัด เพื่อสนับสนุนการปฏิบัติงานของส่วนราชการในสังกัดกระทรวงเกษตรและสหกรณ์ และสร้างความร่วมมือกับภาคส่วนอื่นที่เกี่ยวข้อง

๖. รายงานผลการดำเนินงาน ปัญหาและอุปสรรคในการปฏิบัติงานต่อคณะกรรมการพัฒนาการเกษตรและสหกรณ์ระดับจังหวัด

๗. แต่งตั้งคณะกรรมการ หรือคณะทำงานได้ตามความจำเป็นและความเหมาะสม

๘. เชิญหน่วยงานหรือผู้ที่เกี่ยวข้องมาให้ข้อมูล ความเห็น และข้อเสนอแนะ รวมทั้งจัดส่งเอกสารและข้อมูลในส่วนที่เกี่ยวข้องตามที่คณะกรรมการเห็นสมควร

๙. ปฏิบัติงานอื่นตามที่ได้รับมอบหมาย

๒. คณะทำงานขับเคลื่อนงานด้านการเกษตรระดับอำเภอ

องค์ประกอบ

๑. เกษตรอำเภอ ประธานคณะกรรมการ

๒. หัวหน้าส่วนราชการระดับอำเภอ หรือผู้แทนของหน่วยงานในสังกัดกระทรวงเกษตรและสหกรณ์ ประกอบด้วย กรมประมง กรมปศุสัตว์ กรมส่งเสริมการเกษตร กรมส่งเสริมสหกรณ์ ผู้แทนสำนักงานเกษตรและสหกรณ์จังหวัด คณะกรรมการ

๓. นักวิชาการส่งเสริมการเกษตร คณะกรรมการและเลขานุการ
สำนักงานเกษตรอำเภอที่ได้รับมอบหมาย

อำนาจหน้าที่

๑. จัดทำแนวทางสร้างการรับรู้ ประสานความร่วมมือกับเครือข่ายต่าง ๆ ในพื้นที่ และสนับสนุนการขับเคลื่อนนโยบาย/โครงการสำคัญของกระทรวงเกษตรและสหกรณ์

๒. กำหนดขอบเขตและแนวทางการเก็บข้อมูลด้านการเกษตรและสหกรณ์ของอำเภอ รวมทั้ง ตรวจสอบความถูกต้องของข้อมูล

๓. ติดตามและรายงานสถานการณ์ที่มีผลกระทบต่อเกษตรกรของอำเภอ และสนับสนุนการแก้ไขปัญหาภาคการเกษตรเร่งด่วน

๔. รายงานผล...

๔. รายงานผลการดำเนินงาน ปัญหาและอุปสรรคในการปฏิบัติงานต่อคณะกรรมการ
ขับเคลื่อนงานด้านการเกษตรระดับจังหวัด

๕. เชิญหน่วยงานหรือผู้ที่เกี่ยวข้องมาให้ข้อมูล ความเห็น และข้อเสนอแนะ รวมทั้งจัดส่ง
เอกสารและข้อมูลในส่วนที่เกี่ยวข้องตามที่คณะทำงานเห็นสมควร

๖. ปฏิบัติงานอื่นตามที่ได้รับมอบหมาย

สำหรับค่าใช้จ่ายในการจัดประชุมคณะทำงานขับเคลื่อนงานด้านการเกษตรระดับอำเภอ
ให้เบิกจ่ายจากงบดำเนินงานของสำนักงานเกษตรและสหกรณ์จังหวัด สำนักงานปลัดกระทรวงเกษตรและสหกรณ์

๓. คณะกรรมการขับเคลื่อนงานด้านการเกษตรในเขตพื้นที่กรุงเทพมหานคร

องค์ประกอบ

- | | |
|--|----------------------------|
| ๑. ผู้อำนวยการสำนักแผนงานและโครงการพิเศษ
สำนักงานปลัดกระทรวงเกษตรและสหกรณ์ | ประธานกรรมการ |
| ๒. ปลัดสำนักพื้นที่กรุงเทพมหานคร กรมปลัดสำนัก | รองประธานกรรมการ |
| ๓. ผู้แทนกรมการข้าว | กรรมการ |
| ๔. ผู้แทนกรมชลประทาน | กรรมการ |
| ๕. ผู้แทนกรมวิชาการเกษตร | กรรมการ |
| ๖. ผู้แทนกรมหม่อนไหม | กรรมการ |
| ๗. ผู้แทนการยางแห่งประเทศไทย | กรรมการ |
| ๘. ผู้แทนองค์การตลาดเพื่อเกษตรกร | กรรมการ |
| ๙. ผู้แทนสำนักงานตรวจบัญชีสหกรณ์กรุงเทพมหานคร | กรรมการ |
| ๑๐. ผู้แทนประมงพื้นที่กรุงเทพมหานคร กรมประมง | กรรมการ |
| ๑๑. ผู้แทนสถานีพัฒนาที่ดินกรุงเทพมหานคร | กรรมการ |
| ๑๒. ผู้แทนสำนักงานส่งเสริมสหกรณ์กรุงเทพมหานคร พื้นที่ ๑ | กรรมการ |
| ๑๓. ผู้แทนสำนักงานส่งเสริมสหกรณ์กรุงเทพมหานคร พื้นที่ ๒ | กรรมการ |
| ๑๔. ผู้แทนสำนักงานเศรษฐกิจการเกษตรที่ ๗ | กรรมการ |
| ๑๕. หัวหน้ากลุ่มเกษตรและสหกรณ์จังหวัด
สำนักแผนงานและโครงการพิเศษ
สำนักงานปลัดกระทรวงเกษตรและสหกรณ์ | กรรมการและ
เลขานุการ |
| ๑๖. หัวหน้ากลุ่มยุทธศาสตร์และสารสนเทศการปลัดสำนัก
สำนักงานปลัดสำนักพื้นที่กรุงเทพมหานคร | กรรมการและผู้ช่วยเลขานุการ |

อำนาจหน้าที่

๑. ศึกษา วิเคราะห์ทิศทางการพัฒนาการเกษตรและสหกรณ์ของจังหวัดที่เชื่อมโยง
ทิศทางการพัฒนาระดับประเทศ ภาค และกลุ่มจังหวัด เพื่อจัดทำแผนพัฒนาการเกษตรและสหกรณ์ของจังหวัด
และแผนปฏิบัติประจำปี เสนอคณะอนุกรรมการพัฒนาการเกษตรและสหกรณ์ระดับจังหวัดพิจารณา

๒. วิเคราะห์ จัดทำแนวทาง และสนับสนุนการขับเคลื่อนนโยบาย/โครงการสำคัญ
ของกระทรวงเกษตรและสหกรณ์ในระดับจังหวัด

- ๔ -

๓. รวบรวมและจัดทำฐานข้อมูลด้านการเกษตรและสหกรณ์ของจังหวัด รวมทั้ง วิเคราะห์สถานการณ์ปริมาณและราคาสินค้าเกษตรของจังหวัด

๔. ติดตาม ปัญหาภาคการเกษตรและสหกรณ์ของจังหวัด เสนอแนวทางป้องกันและเตรียมการแก้ไขปัญหา และสนับสนุนการแก้ไขปัญหาภาคการเกษตรเร่งด่วน เพื่อบรรเทาเหตุและดำเนินการช่วยเหลือ

๕. บูรณาการ บริหารจัดการแผนงาน โครงการ งบประมาณ และทรัพยากรของส่วนราชการ ในสังกัดกระทรวงที่อยู่ในจังหวัด เพื่อสนับสนุนการปฏิบัติงานของส่วนราชการในสังกัดกระทรวงเกษตรและสหกรณ์ และสร้างความร่วมมือกับภาคส่วนอื่นที่เกี่ยวข้อง

๖. รายงานผลการดำเนินงาน ปัญหาและอุปสรรคในการปฏิบัติงานต่อคณะกรรมการพัฒนาการเกษตรและสหกรณ์ของกรุงเทพมหานคร

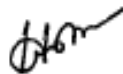
๗. แต่งตั้งคณะอนุกรรมการ หรือคณะทำงานได้ตามความจำเป็นและความเหมาะสม

๘. เชิญหน่วยงานหรือผู้ที่เกี่ยวข้องมาให้ข้อมูล ความเห็น และข้อเสนอแนะ รวมทั้งจัดส่งเอกสารและข้อมูลในส่วนที่เกี่ยวข้องตามที่คณะกรรมการเห็นสมควร

๙. ปฏิบัติงานอื่นตามที่ได้รับมอบหมาย

ทั้งนี้ ตั้งแต่บัดนี้เป็นต้นไป

สั่ง ณ วันที่ ๒ พฤศจิกายน พ.ศ. ๒๕๖๔



(นายเสสมชัย ศรีอ่อน)

รัฐมนตรีว่าการกระทรวงเกษตรและสหกรณ์