



# รายงานภาวะเศรษฐกิจการคลังจังหวัดนครศรีธรรมราช

## NakhonSi Thammarat Economic & Fiscal Report

ฉบับที่ 9/2567

### รายงานภาวะเศรษฐกิจการคลังจังหวัดนครศรีธรรมราช ประจำเดือนกันยายน 2567

เศรษฐกิจจังหวัดนครศรีธรรมราชในเดือนกันยายน 2567 บ่งชี้เศรษฐกิจโดยรวมมีสัญญาณหดตัว จากเดือนเดียวกันของปีก่อน สะท้อนจากเครื่องชี้ด้านอุปทานหดตัว จากภาคเกษตรกรรม หดตัว ตามปริมาณยางพารา ปริมาณปาล์มน้ำมันและปริมาณทุเรียนลดลง ส่วนภาคบริการ หดตัว จากจำนวนผู้มาเยี่ยมเยือนและยอดขายที่แจ้งเสียภาษีมูลค่าเพิ่มหมวดค้าปลีกค้าส่งลดลง ขณะที่ภาคอุตสาหกรรม ขยายตัว ตามปริมาณการใช้ไฟฟ้าในโรงงานอุตสาหกรรมและจำนวนทุนจดทะเบียนของอุตสาหกรรมเพิ่มขึ้น สำหรับเครื่องชี้ด้านอุปสงค์หดตัว จากการบริโภคภาคเอกชน หดตัว จากภาษีมูลค่าเพิ่มที่จัดเก็บได้ รถยนต์จดทะเบียนใหม่และรถจักรยานยนต์จดทะเบียนใหม่ลดลง การลงทุนภาคเอกชน หดตัว จากรถยนต์เพื่อการพาณิชย์และสินเชื่อเพื่อการลงทุนรวมลดลง และการใช้จ่ายภาครัฐ หดตัว จากการเบิกจ่ายรายจ่ายประจำเบิกจ่ายลดลง สำหรับด้านเสถียรภาพเศรษฐกิจ อัตราเงินเฟ้อลดลง ส่วนการจ้างงานขยายตัว เมื่อเทียบกับเดือนเดียวกันของปีก่อน

เศรษฐกิจด้านอุปทาน (การผลิต) มีสัญญาณหดตัว ร้อยละ -3.0 เมื่อเทียบกับเดือนเดียวกันของปีก่อน สะท้อนจากภาคเกษตรกรรม หดตัวร้อยละ -8.8 เป็นผลมาจากปริมาณยางพาราลดลง เนื่องจากเกษตรกรบางส่วนมีการตัดโค่นต้นยางอายุมากและปรับเปลี่ยนไปปลูกไม้ผลและปาล์มน้ำมันแทน ประกอบกับปริมาณฝนตกชุกทำให้จำนวนวันกรีดยางพาราลดลง ปริมาณปาล์มน้ำมันลดลง เนื่องจากได้รับผลกระทบจากสภาวะฝนทิ้งช่วงในปี 2566 และปริมาณทุเรียนลดลง เนื่องจากช่วงต้นฤดูการได้รับผลกระทบจากสภาพอากาศที่แห้งแล้ง ทำให้การออกดอกลดลงและติดผลน้อย ส่วนภาคบริการ หดตัวร้อยละ -0.9 เป็นผลมาจากจำนวนผู้มาเยี่ยมเยือนลดลง เนื่องจากค่าใช้จ่ายต่อหัวที่เพิ่มขึ้นและยอดขายที่แจ้งเสียภาษีมูลค่าเพิ่มหมวดค้าปลีกค้าส่งลดลง สำหรับภาคอุตสาหกรรม ขยายตัวร้อยละ 3.5 ตามปริมาณการใช้ไฟฟ้าในโรงงานอุตสาหกรรมและจำนวนทุนจดทะเบียนของอุตสาหกรรมเพิ่มขึ้น

เครื่องชี้เศรษฐกิจด้านอุปทาน (Supply Side) (สัดส่วนต่อ GPP)	ปี 2566	ปี 2567						
		Q1	Q2	Q3	ก.ค.	ส.ค.	ก.ย.	YTD
ดัชนีผลผลิตภาคเกษตรกรรม (%yoy) (โครงสร้างสัดส่วน 30%)	4.0	15.0	2.7	-1.5	0.7	4.6	-8.8	4.6
ดัชนีผลผลิตภาคอุตสาหกรรม (%yoy) (โครงสร้างสัดส่วน 23%)	0.5	3.4	3.3	3.6	4.2	4.3	3.5	3.3
ดัชนีผลผลิตภาคการบริการ (%yoy) (โครงสร้างสัดส่วน 47%)	9.2	6.7	5.8	1.7	1.0	4.9	-0.9	4.6
GPP (Q) %yoy	6.3	17.3	22.8	17.1	1.4	4.7	-3.0	4.4

**เศรษฐกิจด้านอุปสงค์ (การใช้จ่าย) มีสัญญาณหดตัว ร้อยละ -12.5** เมื่อเทียบกับเดือนเดียวกันของปีก่อน สะท้อนจาก การบริโภคภาคเอกชน หดตัวร้อยละ -15.7 จากภาษีมูลค่าเพิ่มที่ได้จัดเก็บได้ลดลง เนื่องจากผู้ประกอบการรับหมาก่อสร้างปีนี้นี้น่าจะแบบๆ มีชำระภาษีต่ำกว่าปีก่อน ประกอบกับรถยนต์จดทะเบียนใหม่และรถจักรยานยนต์จดทะเบียนใหม่ลดลง เนื่องจากสถาบันการเงินเข้มงวดในการอนุมัติสินเชื่อและกำลังซื้อลดลงจากหนี้สินครัวเรือนสูงขึ้น ส่วนการลงทุนภาคเอกชน หดตัวร้อยละ -18.6 จากรถยนต์เพื่อการพาณิชย์และสินเชื่อเพื่อการลงทุนรวมลดลง ขณะที่การใช้จ่ายภาครัฐ หดตัวร้อยละ -1.6 จากการเบิกจ่ายรายจ่ายประจำเบิกจ่ายลดลง

เครื่องชี้เศรษฐกิจด้านอุปสงค์ (Demand Side) (สัดส่วนต่อ GPP)	ปี 2566	ปี 2567						
		Q1	Q2	Q3	ก.ค.	ส.ค.	ก.ย.	YTD
ดัชนีการบริโภคภาคเอกชน (%yoy)	-5.8	2.3	-26.4	-4.8	9.2	-6.1	-15.7	-11.0
ดัชนีการลงทุนภาคเอกชน (%yoy)	-9.2	-2.5	-1.9	4.3	-18.8	41.3	-18.6	-4.2
ดัชนีการใช้จ่ายภาครัฐ (%yoy)	2.1	-19.6	3.3	-9.6	-17.8	-8.6	-1.6	-8.7
GPP (D) %yoy	-4.8	-7.6	-11.7	-5.3	-10.4	11.8	-12.5	-7.8

**ด้านรายได้เกษตรกร ขยายตัวร้อยละ 11.6** เมื่อเทียบกับเดือนเดียวกันของปีก่อน ตามการเพิ่มขึ้นของราคาขายพารา ราคาปาล์มน้ำมันและราคาทุเรียน ตามความต้องการของตลาด

**ด้านการเงิน พบว่า ปริมาณเงินฝากรวมเพิ่มขึ้นร้อยละ 1.0** เมื่อเทียบกับเดือนเดียวกันของปีก่อน จากเงินฝากของธนาคารออมสิน ธนาคารอาคารสงเคราะห์และธนาคารเพื่อการเกษตรและสหกรณ์การเกษตรเพิ่มขึ้น ส่วนด้านปริมาณสินเชื่อรวมลดลงร้อยละ -9.4 เมื่อเทียบกับเดือนเดียวกันของปีก่อน เป็นผลมาจากการปล่อยสินเชื่อของธนาคารพาณิชย์ลดลง

เครื่องชี้รายได้เกษตรกร และด้านการเงิน	ปี 2566	ปี 2567						
		Q1	Q2	Q3	ก.ค.	ส.ค.	ก.ย.	YTD
ดัชนีรายได้เกษตรกร (%yoy)	-8.7	46.7	39.0	30.5	11.2	18.8	11.6	16.5
ปริมาณเงินฝากรวม (%yoy)	-2.0	-2.0	-0.7	0.7	0.3	0.7	1.0	1.0
ปริมาณสินเชื่อรวม (%yoy)	1.1	0.6	5.4	-6.1	0.4	-9.2	-9.4	-9.4

**ด้านเสถียรภาพเศรษฐกิจ อัตราเงินเฟ้อทั่วไปของจังหวัดนครศรีธรรมราช ลดลงร้อยละ -0.1** เมื่อเทียบกับเดือนเดียวกันของปีก่อน สาเหตุจากการลดลงของหมวดอื่น ๆ ไม่ใช่อาหารและเครื่องดื่ม จากการลดลงของหมวดพาหนะ การขนส่งและการสื่อสาร หมวดเคหสถาน และหมวดเครื่องนุ่งห่มและรองเท้า สำหรับ**ด้านการจ้างงาน ขยายตัวร้อยละ 0.2**

เครื่องชี้ด้านเสถียรภาพเศรษฐกิจ Economic Stabilities	ปี 2566	ปี 2567						
		Q1	Q2	Q3	ก.ค.	ส.ค.	ก.ย.	YTD
อัตราเงินเฟ้อ (%)	1.1	-1.7	0.0	-0.0	0.2	-0.2	-0.1	-0.6
การจ้างงาน (%)	2.6	-3.6	-4.1	0.2	0.2	0.2	0.2	0.2

**ด้านการคลัง** เดือนกันยายน 2567 ผลการจัดเก็บรายได้ จำนวนทั้งสิ้น 517.8 ล้านบาท ลดลงร้อยละ -4.5 เมื่อเทียบกับเดือนเดียวกันของปีก่อน เป็นผลมาจากการจัดเก็บรายได้ของสำนักงานสรรพสามิตพื้นที่ จัดเก็บรายได้ลดลง ร้อยละ -7.3 จากภาษีน้ำมันฯ ภาษีสุรา และภาษีเครื่องดื่ม ด้านศุลกากร จัดเก็บรายได้ลดลงร้อยละ -50.6 จากรายได้อื่น สำนักงานธนารักษ์พื้นที่ จัดเก็บรายได้ลดลงร้อยละ -86.5 และส่วนราชการอื่น จัดเก็บรายได้ลดลงร้อยละ -41.4 ทั้งนี้ สำนักงานสรรพากรพื้นที่ จัดเก็บรายได้เพิ่มขึ้นร้อยละ 5.0 จากภาษีเงินได้บุคคลธรรมดาที่จัดเก็บได้ 52.9 ล้านบาท สูงกว่าเดือนเดียวกันของปีก่อน 2.4 ล้านบาท ภาษีเงินได้นิติบุคคลที่จัดเก็บได้ 238.4 ล้านบาท สูงกว่าเดือนเดียวกันของปีก่อน 33.8 ล้านบาท และรายได้อื่นที่จัดเก็บได้ 0.3 ล้านบาท สูงกว่าเดือนเดียวกันของปีก่อน 0.1 ล้านบาท สำหรับ**ด้านรายจ่าย** เดือนกันยายน 2567 ผลการใช้จ่ายงบประมาณภาพรวมของจังหวัดใช้จ่ายได้ จำนวน 1,453.6 ล้านบาท เพิ่มขึ้นร้อยละ 14.4 เมื่อเทียบกับเดือนเดียวกันของปีก่อน จากรายจ่ายประจำมีการเบิกจ่าย จำนวน 713.6 ล้านบาท เพิ่มขึ้นร้อยละ 1.1 และรายจ่ายลงทุนมีการเบิกจ่าย จำนวน 740.0 ล้านบาท เพิ่มขึ้นร้อยละ 31.1 ส่งผลให้ดุลเงินงบประมาณขาดดุล จำนวน -935.8 ล้านบาท พิจารณาจากผลการเบิกจ่ายเงินงบประมาณสูงกว่ารายได้ นำส่งคลัง เป็นไปตามนโยบายการคลังแบบขาดดุล

รายการ	หน่วย	ปีงบประมาณ (FY)	ปีงบประมาณ (FY) พ.ศ. 2567								
			พ.ศ. 2566	Q1/FY67	Q2/FY67	Q3/FY67	Q4/FY67	ก.ค.-67	ส.ค.-67	ก.ย.-67	YTD
ด้านการคลัง											
รายได้จัดเก็บ	ล้านบาท	4,507.2	952.2	1,067.3	1,253.5	1,410.1	366.0	526.4	517.8	4,683.1	
อัตราการเปลี่ยนแปลงจากปีก่อน(%)	%yoy	-21.5	3.6	8.6	-9.9	16.2	15.3	48.5	-4.5	4.0	
ความแตกต่างเทียบกับประมาณการ	ล้านบาท	423.9	198.6	158.8	-58.0	358.4	112.1	254.4	-8.2	657.7	
ร้อยละความแตกต่างเทียบกับประมาณการ	%yoy	-86.9	40.2	132.7	-283.5	96.6	59.4	200.4	-129.9	55.2	
รายได้ นำส่งคลัง	ล้านบาท	4,507.0	952.2	1,067.3	1,253.5	1,410.1	366.0	526.4	517.8	4,683.1	
อัตราการเปลี่ยนแปลงจากปีก่อน(%)	%yoy	-21.5	3.8	8.4	-9.9	16.1	15.1	48.5	-4.5	3.9	
รายจ่ายเงินงบประมาณรวม	ล้านบาท	18,234.5	5,882.3	2,265.8	5,295.3	3,424.7	945.6	1,025.5	1,453.6	16,868.1	
อัตราการเปลี่ยนแปลงจากปีก่อน(%)	%yoy	3.0	-2.3	-47.5	46.4	-20.1	-48.9	-11.7	14.4	20.4	
ดุลเงินงบประมาณ	ล้านบาท	-13,727.5	-4,930.1	-1,198.5	-4,041.8	-2,014.5	-579.6	-499.1	-935.8	-12,185.0	

### ผลการเบิกจ่ายงบประมาณ ประจำปีงบประมาณ พ.ศ. 2567

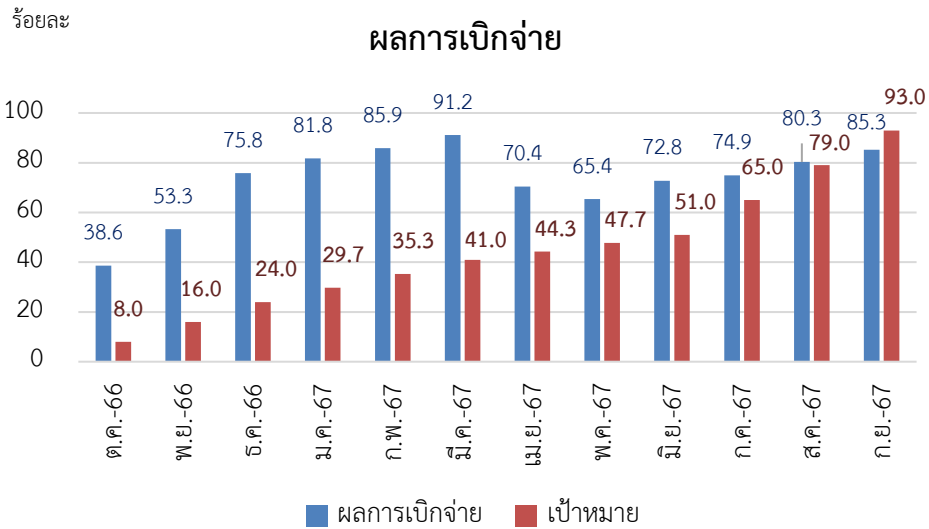
สะสมตั้งแต่ต้นปีงบประมาณจนถึงเดือนกันยายน 2567

หน่วย : ล้านบาท

รายการ	งบประมาณที่ได้รับจัดสรร	ผลการเบิกจ่าย	ร้อยละ	ผลการ	ร้อยละ
			การเบิกจ่าย	ใช้จ่าย	การใช้จ่าย
1. รายจ่ายจริงปีงบประมาณปัจจุบัน	19,784.7	16,868.1	85.3	19,732.1	99.7
1.1 รายจ่ายประจำ	13,257.0	13,031.4	98.3	13,236.5	99.8
1.2 รายจ่ายลงทุน	6,527.7	3,836.7	58.8	6,495.6	99.5
2. รายจ่ายงบประมาณเหลือปี	1,102.0	1,038.7	94.3	1,038.7	94.3
2.1 ปีงบประมาณ พ.ศ. 2566	1,102.0	1,038.7	94.3	1,038.7	94.3
3. รวมการเบิกจ่าย (1+2)	20,886.7	17,906.8	85.7	20,770.8	99.4

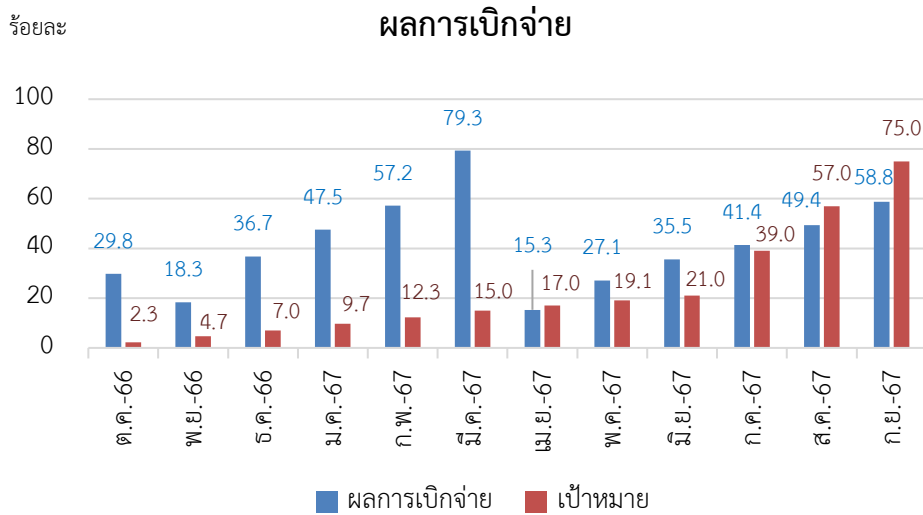
ที่มา : รายงาน MIS จากระบบบริหารการเงินการคลังภาครัฐแบบอิเล็กทรอนิกส์ (GFMS)

กราฟผลการเบิกจ่ายงบประมาณภาพรวม ประจำปีงบประมาณ พ.ศ. 2567  
เทียบกับเป้าหมายผลการเบิกจ่ายสะสมตั้งแต่ต้นปีงบประมาณ จนถึงเดือนกันยายน 2567



ที่มา : รายงาน MIS จากระบบบริหารการเงินการคลังภาครัฐแบบอิเล็กทรอนิกส์ (GFMS)

กราฟผลการเบิกจ่ายงบประมาณรายจ่ายลงทุน ประจำปีงบประมาณ พ.ศ. 2567  
เทียบกับเป้าหมายการเบิกจ่ายสะสมตั้งแต่ต้นปีงบประมาณ จนถึงเดือนกันยายน 2567



ที่มา : รายงาน MIS จากระบบบริหารการเงินการคลังภาครัฐแบบอิเล็กทรอนิกส์ (GFMS)

ผลการใช้จ่ายรายจ่ายลงทุนของหน่วยงานที่ได้รับงบประมาณจัดสรรตั้งแต่ 10 ถึง 100 ล้านบาท  
 สะสมตั้งแต่ต้นปีงบประมาณจนถึงเดือนกันยายน 2567

หน่วย : ล้านบาท

ที่	หน่วยงาน	งบประมาณ รับจัดสรร	ก่อนนี้	ร้อยละ การก่อนนี้	ผลการ เบิกจ่าย	ร้อยละ การเบิกจ่าย
1	ที่ทำการปกครองจังหวัด นครศรีธรรมราช	95.0	8.8	9.2	8.8	9.2
2	ม.ราชภัฏนครศรีธรรมราช T	91.9	26.1	28.4	26.1	28.4
3	เทศบาลนครนครศรีธรรมราช Total	84.8	57.0	67.2	57.0	67.2
4	สำนักงานเขตพื้นที่การศึกษาประถมศึกษาานครศรีฯ เขต 2	65.4	53.4	81.6	53.4	81.6
5	มณฑลทหารบกที่ 43	58.1	24.8	42.6	24.8	42.6
6	สำนักงานสาธารณสุขจังหวัดนครศรีธรรมราช	48.9	5.8	11.8	5.8	11.8
7	สำนักงานเขตพื้นที่การศึกษามัธยมศึกษาานครศรีธรรมราช	43.4	29.5	67.9	29.5	67.9
8	เทศบาลเมืองปากพูน	42.0	35.5	84.5	35.5	84.5
9	สำนักงานโยธาธิการและผังเมืองจังหวัดนครศรีธรรมราช	40.6	6.7	16.5	6.7	16.5
10	สำนักบริหารพื้นที่อนุรักษ์ที่ 5	39.5	19.2	48.7	19.2	48.7
11	ตำรวจภูธรจังหวัดนครศรีธรรมราช	39.4	2.3	5.8	2.3	5.8
12	เทศบาลเมืองปากพูน	38.0	17.8	46.9	17.8	46.9
13	สำนักงานเขตพื้นที่การศึกษาประถมศึกษาานครศรีฯ เขต 4	36.3	29.0	80.0	29.0	80.0
14	สำนักงานเขตพื้นที่การศึกษาประถมศึกษาานครศรีฯ เขต 3	36.2	31.8	87.9	31.8	87.9
15	เทศบาลเมืองทุ่งสง	32.9	17.2	52.1	17.2	52.1
16	สำนักจัดการทรัพยากรป่าไม้ที่ 12 (นครศรีธรรมราช)	32.2	27.3	84.9	27.3	84.9
17	โรงพยาบาลท่าศาลา	28.5	26.6	93.2	26.6	93.2
18	สำนักงานเขตพื้นที่การศึกษาประถมศึกษาานครศรีฯ เขต 1	27.7	25.0	90.4	25.0	90.4
19	กองบัญชาการช่วยรบที่ 4	26.5	7.6	28.7	7.6	28.7
20	สำนักศิลปากรที่ 12 นครศรีธรรมราช	25.7	25.7	100.0	25.7	100.0
21	โรงพยาบาลมหาราชนครศรีธรรมราช	23.9	23.3	97.5	23.3	97.5
22	สำนักงานป้องกันควบคุมโรคที่ 11 จังหวัดนครศรีธรรมราช	22.0	9.4	42.7	9.4	42.7
23	สถานีพัฒนาที่ดิน นครศรีธรรมราช	19.7	19.7	100.0	19.7	100.0
24	กองกำกับการตำรวจตระเวนชายแดนที่ 42	16.1	0.3	1.7	0.3	1.7
25	วิทยาเขตนครศรีธรรมราช พื้นที่ทุ่งใหญ่	12.7	0.5	3.9	0.5	3.9
26	ศูนย์วิจัยและพัฒนาการสัตวแพทย์ภาคใต้ตอนบน	11.8	11.8	100.0	11.8	100.0
27	สถาบันการอาชีวศึกษาเกษตรภาคใต้	10.7	0.0	0.0	0.0	0.0
28	สำนักงานพัฒนาชุมชนจังหวัด นครศรีธรรมราช	10.4	8.1	78.3	8.1	78.3
29	โรงพยาบาลทุ่งสง	10.3	8.8	85.0	8.8	85.0
รวม		1,070.8	559.0	52.2	559.0	52.2
รายจ่ายลงทุนทั้งหมดที่ได้รับจัดสรร		6,527.7				
คิดเป็นร้อยละ		16.4				

ที่มา : รายงาน MIS จากระบบบริหารการเงินการคลังภาครัฐแบบอิเล็กทรอนิกส์ (GFMS)

หน่วยงานที่มีรายจ่ายลงทุน วงเงินตั้งแต่ 10 - 100 ล้านบาท จำนวน 29 หน่วยงาน รวมรายจ่ายลงทุน 1,070.8 ล้านบาท คิดเป็นร้อยละ 16.4 ของรายจ่ายลงทุนที่ได้รับ จำนวน 6,527.7 ล้านบาท

**ผลการใช้จ่ายรายจ่ายลงทุนของหน่วยงานที่ได้รับงบประมาณจัดสรรตั้งแต่ 100 ล้านบาทขึ้นไป  
สะสมตั้งแต่ต้นปีงบประมาณจนถึงเดือนกันยายน 2567**

หน่วย : ล้านบาท

ที่	หน่วยงาน	งบประมาณ รับจัดสรร	ก่อนนี้	ร้อยละ การก่อนนี้	ผลการ เบิกจ่าย	ร้อยละ การเบิกจ่าย
1	สำนักงานส่งเสริมการปกครองท้องถิ่นจังหวัดนครศรีธรรมราช	824.0	207.5	25.2	207.5	25.2
2	มหาวิทยาลัยวลัยลักษณ์	704.8	704.8	100.0	704.8	100.0
3	โครงการชลประทานนครศรีธรรมราช	595.4	314.3	52.8	314.3	52.8
4	สำนักงานชลประทานที่ 15	571.2	424.8	74.4	424.8	74.4
5	แขวงทางหลวงชนบทนครศรีธรรมราช	517.8	386.7	74.7	386.7	74.7
6	แขวงทางหลวงนครศรีธรรมราชที่ 2 (ทุ่งสง)	479.1	237.4	49.6	237.4	49.6
7	แขวงทางหลวงนครศรีธรรมราชที่ 1	443.6	328.5	74.0	328.5	74.0
8	ศูนย์สร้างและบูรณะสะพานที่ 4	320.2	218.0	68.1	218.0	68.1
9	งบประมาณจังหวัด - สำนักงานจังหวัดนครศรีธรรมราช	284.2	63.8	22.4	63.8	22.4
10	มณฑลทหารบกที่ 41	217.9	37.1	17.0	37.1	17.0
11	สำนักงานทางหลวงที่ 16	194.0	190.6	98.3	190.6	98.3
12	องค์การบริหารส่วนจังหวัดนครศรีธรรมราช	114.8	72.8	63.4	72.8	63.4
<b>รวม</b>		<b>5,152.2</b>	<b>3,113.4</b>	<b>60.4</b>	<b>3,113.4</b>	<b>60.4</b>
<b>รายจ่ายลงทุนทั้งหมดที่ได้รับจัดสรร</b>		<b>6,527.7</b>				
<b>คิดเป็นร้อยละ</b>		<b>78.9</b>				

หน่วยงานที่มีรายจ่ายลงทุน วงเงินตั้งแต่ 100 ล้านบาทขึ้นไป จำนวน 12 หน่วยงาน รวมรายจ่ายลงทุน 5,527.7 ล้านบาท คิดเป็นร้อยละ 78.9 ของรายจ่ายลงทุนที่ได้รับ จำนวน 5,152.2 ล้านบาท

## เครื่องชี้ภาวะเศรษฐกิจการคลังจังหวัด(Economic and Fiscal)

## ตารางที่ 1 เครื่องชี้เศรษฐกิจ

เครื่องชี้เศรษฐกิจ	หน่วย	ปี 2566	ปี 2567						
			Q1	Q2	Q3	ก.ค.	ส.ค.	ก.ย.	YTD
เศรษฐกิจด้านอุปทาน									
<b>1. ภาคการเกษตร</b>									
ปริมาณยางพารา	ตัน	367,503.4	95,995.0	62,190.0	107,890.0	32,540.0	37,350.0	38,000.0	266,075.0
อัตราการเปลี่ยนแปลงจากปีก่อน(%)	%yoy	0.8	10.9	5.6	2.5	3.3	12.3	-6.1	6.2
ปริมาณปาล์มน้ำมัน	ตัน	2,003,789	488,936	563,548	543,452	162,266	181,507	199,679	1,595,936
อัตราการเปลี่ยนแปลงจากปีก่อน(%)	%yoy	2.3	19.7	0.5	1.7	-12.8	22.9	-0.3	6.2
ปริมาณทุเรียน	ตัน	84,395	12,251	9,771	24,360	19,200	4,730	430	46,382
อัตราการเปลี่ยนแปลงจากปีก่อน(%)	%yoy	25.2	-7.0	5.7	-30.0	64.2	-66.5	-95.2	-18.9
ปริมาณกุ้งขาว	ตัน	16,924	2,891	6,014	4,383	1,478	1,386	1,519	13,288
อัตราการเปลี่ยนแปลงจากปีก่อน(%)	%yoy	26.0	69.7	3.9	-4.0	-31.4	1.4	45.4	10.2
<b>ดัชนีผลผลิตภาคเกษตรกรรม (%yoy) 29</b>		4.0	15.0	2.7	-1.5	0.7	4.6	-8.8	4.6
<b>ดัชนีราคาผลผลิตภาคเกษตรกรรม (%yoy)</b>		-18.7	27.5	35.4	32.5	23.7	35.4	38.6	28.1
<b>ดัชนีรายได้เกษตรกร (%yoy)</b>		-8.7	46.7	39.0	30.5	11.2	18.8	11.6	16.5
<b>2. ภาคอุตสาหกรรม</b>									
ปริมาณการใช้ไฟฟ้าภาคอุตสาหกรรม	ล้าน kwh	664.9	164.5	176.8	176.9	59.1	60.2	57.7	518.3
อัตราการเปลี่ยนแปลงจากปีก่อน(%)	%yoy	5.3	4.2	3.6	2.9	3.8	4.0	1.0	3.6
จำนวนโรงงานในภาคอุตสาหกรรม	โรง	882	883	884	888	887	887	890	890
อัตราการเปลี่ยนแปลงจากปีก่อน(%)	%yoy	-2.6	-3.1	-2.5	-0.9	-1.0	-0.9	-0.7	-0.7
จำนวนทุนจดทะเบียนของอุตสาหกรรม	ล้านบาท	59,724.5	62,978.7	63,367.8	64,660.1	64,505.7	64,505.7	64,968.8	64,968.8
อัตราการเปลี่ยนแปลงจากปีก่อน(%)	%yoy	-1.4	6.0	6.7	8.7	8.5	8.4	9.1	9.1
<b>ดัชนีผลผลิตภาคอุตสาหกรรม (%yoy) 23</b>		0.5	3.4	3.3	3.6	4.2	4.3	3.5	3.3
<b>3. ภาคบริการและการท่องเที่ยว</b>									-
จำนวนผู้มาเยี่ยมชมเยือน	คน	4,063,318	1,052,498	1,056,259	1,055,355	331,411	365,554	358,390	3,164,112
อัตราการเปลี่ยนแปลงจากปีก่อน(%)	%yoy	99.9	20.9	9.1	-3.9	-4.2	4.4	-10.8	7.7
รายได้จากผู้มาเยี่ยมชมเยือน	ล้านบาท	9,935.2	3,329.6	3,598.2	3,609.5	1,138.4	1,249.0	1,222.1	10,537.3
อัตราการเปลี่ยนแปลงจากปีก่อน(%)	%yoy	77.4	60.6	65.0	44.5	47.7	59.9	29.1	56.1
ปริมาณการใช้ไฟฟ้าในโรงแรม	ล้าน kwh	32.8	8.5	9.9	9.1	3.0	3.2	2.9	27.5
อัตราการเปลี่ยนแปลงจากปีก่อน(%)	%yoy	-30.9	16.4	8.7	4.4	2.8	1.5	9.5	9.4
คำสั่งซื้อปลีก	ล้านบาท	90,613.0	19,418.5	23,245.9	21,984.3	7,201.4	7,599.7	7,183.2	64,648.7
อัตราการเปลี่ยนแปลงจากปีก่อน(%)	%yoy	-0.3	-15.7	-4.9	-0.3	-2.5	2.1	-0.6	-7.0
การศึกษา	ล้านบาท	91.1	1,281.0	1,322.0	1,362.5	453.4	455.8	453.2	3,965.5
อัตราการเปลี่ยนแปลงจากปีก่อน(%)	%yoy	-0.2	-7.7	-6.5	-6.1	-4.8	-6.4	-7.1	-6.8
<b>ดัชนีผลผลิตภาคบริการ (%yoy) 48</b>		9.2	6.7	5.8	1.7	1.0	4.9	-0.9	4.6
<b>GPPS(Q)</b>		<b>106.9</b>	<b>113.8</b>	<b>116.3</b>	<b>115.3</b>	<b>113.7</b>	<b>116.6</b>	<b>114.3</b>	<b>109.6</b>
<b>(%yoy)</b>		<b>6.3</b>	<b>17.3</b>	<b>22.8</b>	<b>17.1</b>	<b>1.4</b>	<b>4.7</b>	<b>-3.0</b>	<b>4.4</b>

เครื่องชี้เศรษฐกิจ	หน่วย	ปี 2566	ปี 2566			ปี 2567							
			Q1	Q2	Q3	Q1	Q2	Q3	ก.ค.	ส.ค.	ก.ย.	YTD	
<b>เศรษฐกิจด้านอุปสงค์</b>													
<b>4. การบริโภคภาคเอกชน</b>													
กัญมูลค่าเพิ่มที่จัดเก็บได้	ล้านบาท	1,547.1	320.0	502.7	379.7	380.8	379.7	397.5	143.4	141.1	113.0	1,158.0	
อัตราการเปลี่ยนแปลงจากปีก่อน(%)	%yoy	-7.0	-28.1	9.3	-8.4	19.0	-24.5	4.7	20.7	4.6	-10.4	-3.7	
รถยนต์จดทะเบียนใหม่	คัน	7,000	2,270	1,855	1,555	1,767	1,206	1,211	379	347	485	4,184	
อัตราการเปลี่ยนแปลงจากปีก่อน(%)	%yoy	-5.5	4.6	-4.5	-13.7	-22.2	-35.0	-22.1	-11.2	-32.5	-21.0	-26.3	
รถจักรยานยนต์จดทะเบียนใหม่	คัน	34,087	8,907	8,445	8,825	7,853	6,854	5,975	1,926	2,250	1,799	20,682	
อัตราการเปลี่ยนแปลงจากปีก่อน(%)	%yoy	3.3	16.0	2.0	-2.1	-11.8	-18.8	-32.3	-31.9	-25.3	-39.7	-15.0	
<b>ดัชนีการบริโภคภาคเอกชน (%yoy)</b>		<b>-5.8</b>	<b>-16.5</b>	<b>5.4</b>	<b>-9.2</b>	<b>2.3</b>	<b>-26.4</b>	<b>-4.8</b>	<b>9.2</b>	<b>-6.1</b>	<b>-15.7</b>	<b>-11.0</b>	
<b>5. การลงทุนภาคเอกชน</b>													
พื้นที่อนุญาตก่อสร้างรวม	ตารางเมตร	77,778.8	19,591.9	12,948.7	25,907.9	19,384.1	11,873.0	48,052.7	3,141.3	39,001.8	5,909.6	79,309.7	
อัตราการเปลี่ยนแปลงจากปีก่อน(%)	%yoy	-2.6	81.2	-68.1	103.6	-1.1	-8.3	85.5	-67.8	273.9	3.2	35.7	
รถยนต์เพื่อการพาณิชย์	คัน	3,054	1,008	822	656	580	429	450	101	151	198	1,459	
อัตราการเปลี่ยนแปลงจากปีก่อน(%)	%yoy	-35.6	-26.9	-31.4	-46.2	-42.5	-47.8	-31.4	-34.4	-34.3	-27.2	-41.3	
สินเชื่อเพื่อการลงทุนรวม	ล้านบาท	25,984.2	159,668.8	152,821.1	160,879.7	160,664.9	161,084.8	151,069.6	25,536.9	20,664.3	20,664.3	20,664.3	
อัตราการเปลี่ยนแปลงจากปีก่อน(%)	%yoy	-0.9	109.8	98.1	108.3	0.6	5.4	-6.1	-1.1	-20.5	-20.4	-20.4	
<b>ดัชนีการลงทุนภาคเอกชน (%yoy)</b>		<b>-9.2</b>	<b>-0.1</b>	<b>-19.3</b>	<b>-7.4</b>	<b>-2.5</b>	<b>-1.9</b>	<b>4.3</b>	<b>-18.8</b>	<b>41.3</b>	<b>-18.6</b>	<b>-4.2</b>	
<b>6. การใช้จ่ายภาครัฐ</b>													
รายจ่ายงบประมาณรวม	ล้านบาท	53,621.5	13,141.9	13,787.5	13,118.5	10,757.5	10,233.4	11,871.2	3,651.6	3,697.9	4,192.5	35,747.4	
อัตราการเปลี่ยนแปลงจากปีก่อน(%)	%yoy	2.7	21.6	9.8	3.0	-18.1	-25.8	-9.5	-22.3	-7.8	0.4	-7.0	
Current Expenditure (รายจ่ายประจำ)	ล้านบาท	47,656.0	11,467.9	12,135.9	11,244.6	10,124.3	9,748.7	10,551.6	3,112.2	3,227.8	3,369.5	31,613.2	
อัตราการเปลี่ยนแปลงจากปีก่อน(%)	%yoy	7.6	28.5	11.7	1.7	-11.7	-19.7	-6.2	-26.3	-7.1	-4.2	-4.8	
Capital Expenditure (รายจ่ายลงทุน)	ล้านบาท	5,965.5	1,674.0	1,651.6	1,873.9	633.2	484.7	1,319.6	539.4	470.1	823.0	4,134.2	
อัตราการเปลี่ยนแปลงจากปีก่อน(%)	%yoy	-24.9	-11.1	-2.7	11.4	-62.2	-70.7	-29.6	14.0	-12.3	24.6	-20.9	
<b>ดัชนีการใช้จ่ายภาครัฐ (%yoy)</b>		<b>2.1</b>	<b>13.1</b>	<b>1.1</b>	<b>-2.5</b>	<b>-19.6</b>	<b>3.3</b>	<b>-9.6</b>	<b>-17.8</b>	<b>-8.6</b>	<b>-1.6</b>	<b>-8.7</b>	
GPPD(Q)		<b>108.5</b>	<b>244.3</b>	<b>265.0</b>	<b>239.4</b>	<b>225.8</b>	<b>233.9</b>	<b>226.7</b>	<b>95.4</b>	<b>123.0</b>	<b>94.3</b>	<b>101.3</b>	
(%yoy)		<b>-4.8</b>	<b>-3.3</b>	<b>-0.8</b>	<b>-6.2</b>	<b>-7.6</b>	<b>-11.7</b>	<b>-5.3</b>	<b>-10.4</b>	<b>11.8</b>	<b>-12.5</b>	<b>-7.8</b>	



เครื่องชี้เศรษฐกิจ	หน่วย	ปี 2566	ปี 2567						
			Q1	Q2	Q3	ก.ค.	ส.ค.	ก.ย.	YTD
<b>7. ข้อมูลเครื่องชี้ด้านการเงิน</b>									
ปริมาณเงินฝากรวม	ล้านบาท	170,190	507,428	502,323	506,718	168,685	168,337	169,696	169,696
อัตราการเปลี่ยนแปลงจากปีก่อน(%)	%yoy	-2.0	-2.0	-0.7	0.7	0.3	0.7	1.0	1.0
ปริมาณสินเชื่อรวม	ล้านบาท	179,632	535,550	536,949	503,565	178,843	162,431	162,291	162,291
อัตราการเปลี่ยนแปลงจากปีก่อน(%)	%yoy	1.1	0.6	5.4	-6.1	0.4	-9.2	-9.4	-9.4
<b>8. เสถียรภาพทางเศรษฐกิจ</b>									
<b>ด้านระดับราคา</b>									
ดัชนีราคาผู้ผลิต	ร้อยละ	110.9	112.0	114.2	112.6	113.2	112.2	110.9	113.0
อัตราการเปลี่ยนแปลงจากปีก่อน(%)	%yoy	-2.4	1.2	4.0	1.7	4.0	1.8	-0.8	2.3
ดัชนีราคาผู้บริโภค	ร้อยละ	110.9	109.5	110.9	111.1	109.7	109.8	109.6	110.5
อัตราการเปลี่ยนแปลงจากปีก่อน(%)	%yoy	1.1	-1.7	0.0	-0.0	0.2	-0.2	-0.1	-0.6
<b>ด้านการจ้างงาน</b>									
จำนวนผู้ประกันตนในระบบประกันสังคม	ราย	187,938	188,557	188,747	189,505	189,589	189,587	189,340	188,936
อัตราการเปลี่ยนแปลงจากปีก่อน(%)	%yoy	1.2	0.5	0.7	0.7	0.9	0.8	0.5	0.6
จำนวนผู้ว่างงาน	ราย	12,574	10,050	6,989	8,520	8,520	8,520	8,520	8,520
อัตราการเปลี่ยนแปลงจากปีก่อน(%)	%yoy	-18.5	-44.4	-30.3	-42.3	-42.3	-42.3	-42.3	-42.3
จำนวนผู้มีงานทำ	ราย	845,203	840,296	830,989	835,683	835,683	835,683	835,683	835,683
อัตราการเปลี่ยนแปลงจากปีก่อน(%)	%yoy	2.6	-3.6	-4.1	0.2	0.2	0.2	0.2	0.2

## ตารางที่ 2 เครื่องชี้การคลัง

รายการ	หน่วย	ปีงบประมาณ (FY)	ปีงบประมาณ (FY) พ.ศ. 2567								
			พ.ศ. 2566	Q1/FY67	Q2/FY67	Q3/FY67	Q4/FY67	ก.ค.-67	ส.ค.-67	ก.ย.-67	YTD
ด้านการคลัง											
รายได้จัดเก็บ	ล้านบาท	4,507.2	952.2	1,067.3	1,253.5	1,410.1	366.0	526.4	517.8	4,683.1	
อัตราการเปลี่ยนแปลงจากปีก่อน(%)	%yoy	-21.5	3.6	8.6	-9.9	16.2	15.3	48.5	-4.5	4.0	
สนง.สรรพากรพื้นที่	ล้านบาท	3,502.5	701.4	818.8	1,007.4	1,128.2	276.5	415.4	436.3	3,655.9	
อัตราการเปลี่ยนแปลงจากปีก่อน(%)	%yoy	-12.5	-0.8	7.5	-10.0	23.5	17.4	58.1	5.0	4.4	
สนง.สรรพาสมิติพื้นที่	ล้านบาท	448.1	110.1	100.7	106.1	114.5	38.6	40.0	35.9	431.3	
อัตราการเปลี่ยนแปลงจากปีก่อน(%)	%yoy	-3.2	11.5	-6.2	-12.8	-4.9	8.5	-13.2	-7.3	-3.7	
ด่านศุลกากร	ล้านบาท	4.0	0.1	1.9	0.7	0.2	0.1	0.1	0.0	3.0	
อัตราการเปลี่ยนแปลงจากปีก่อน(%)	%yoy	70.0	-84.7	46.7	-53.9	-19.7	19.1	-3.5	-50.6	-26.4	
สนง.ธนารักษ์พื้นที่	ล้านบาท	41.4	10.1	13.9	4.2	5.8	1.3	2.7	1.8	34.0	
อัตราการเปลี่ยนแปลงจากปีก่อน(%)	%yoy	49.6	8.4	7.2	23.7	-62.9	2.2	141.5	-86.5	-13.3	
ส่วนราชการอื่นๆ	ล้านบาท	511.1	130.5	131.9	135.1	161.4	49.5	68.2	43.7	558.9	
อัตราการเปลี่ยนแปลงจากปีก่อน(%)	%yoy	-59.0	27.1	32.7	-7.0	-1.5	10.2	53.6	-41.4	9.3	
ความแตกต่างเทียบกับประมาณการ	ล้านบาท	423.9	198.6	158.8	-58.0	358.4	112.1	254.4	-8.2	657.7	
ร้อยละความแตกต่างเทียบกับประมาณการ	%yoy	-86.9	40.2	132.7	-283.5	96.6	59.4	200.4	-129.9	55.2	
รายได้นำส่งคลัง	ล้านบาท	4,507.0	952.2	1,067.3	1,253.5	1,410.1	366.0	526.4	517.8	4,683.1	
อัตราการเปลี่ยนแปลงจากปีก่อน(%)	%yoy	-21.5	3.8	8.4	-9.9	16.1	15.1	48.5	-4.5	3.9	
รายจ่ายเงินงบประมาณรวม	ล้านบาท	18,234.5	5,882.3	2,265.8	5,295.3	3,424.7	945.6	1,025.5	1,453.6	16,868.1	
อัตราการเปลี่ยนแปลงจากปีก่อน(%)	%yoy	3.0	-2.3	-47.5	46.4	-20.1	-48.9	-11.7	14.4	20.4	
ดุลเงินงบประมาณ	ล้านบาท	-13,727.5	-4,930.1	-1,198.5	-4,041.8	-2,014.5	-579.6	-499.1	-935.8	-12,185.0	

**หน่วยงานผู้สนับสนุนข้อมูล**

1. สำนักงานตลาดกลางยางพาราจังหวัดนศ.	0-7548-6309	<a href="http://www.rubberthaiforward.com">www.rubberthaiforward.com</a>
2. สำนักงานเกษตรจังหวัดนครศรีธรรมราช	0-75446164	
3. สำนักงานองค์การบริหารส่วนจังหวัดนศ.	0-7535-6444	<a href="http://www.nakhonsi.go.th">www.nakhonsi.go.th</a>
4. สำนักงานประมงจังหวัด	0-7531-2759	<a href="http://www.fisheries.go.th">www.fisheries.go.th</a>
5. สำนักงานปศุสัตว์จังหวัด	0-7535-6254	<a href="http://www.dld.go.th">www.dld.go.th</a>
6. สำนักงานจัดหางานจังหวัด	0-7534-8003	<a href="http://www.geocities.com">www.geocities.com</a>
7. สำนักงานอุตสาหกรรมจังหวัด	0-7535-6740	-
8. สำนักงานขนส่งจังหวัด	0-7537-8587	<a href="http://www.nakhonsidlt.com">www.nakhonsidlt.com</a>
9. สำนักงานประกันสังคมจังหวัด	0-7534-6163	<a href="http://www.sso.go.th">www.sso.go.th</a>
10. สำนักงานสถิติจังหวัด	0-7534-8091	
11. ด่านศุลกากรนครศรีธรรมราช	0-7536-9371	<a href="http://www.customs4.org">www.customs4.org</a>
12. ด่านศุลกากรสีชล	0-7553-6434	<a href="http://www.customs4.com">www.customs4.com</a>
13. สำนักงานสรรพสามิตพื้นที่นครศรีธรรมราช	0-7580-9151-9	
14. สำนักงานสรรพากรพื้นที่นครศรีธรรมราช	0-7532-4909	<a href="http://www.rd.go.th">www.rd.go.th</a>
15. สำนักงานธนารักษ์พื้นที่นครศรีธรรมราช	0-7531-0491	<a href="http://intrapv.treasury.go.th">http://intrapv.treasury.go.th</a>
16. สำนักงานพาณิชย์จังหวัดนครศรีธรรมราช	0-7535-6069	<a href="http://www.moc.go.th">www.moc.go.th</a>
17. ธนาคารเพื่อการเกษตรและสหกรณ์การเกษตร	0-7531-0269	-
18. ธนาคารอาคารสงเคราะห์	0-7534-2214	-
19. สำนักงานการไฟฟ้าเขต 2 (ภาคใต้) จังหวัดนครศรีธรรมราช	0-7548-6309	<a href="http://www.pea.co.th/s2">www.pea.co.th/s2</a>
20. ท่าอากาศยานนครศรีธรรมราช	0-75369546	
21. เทศบาลนครนครศรีธรรมราช	0-7534-2880	<a href="http://www.nakhoncity.org">www.nakhoncity.org</a>
22. ธนาคารออมสินเขตนครศรีฯภาค17	0-7534-0705	
23. การท่องเที่ยวแห่งประเทศไทย สนน.นครศรีธรรมราช	0-7534-6515	
24. ส่วนราชการผู้เบิกในจังหวัดนครศรีธรรมราช		

**คณะผู้จัดทำ**

1. นางสาวธัญพร คงเพชร	ตำแหน่ง	คลังจังหวัดนครศรีธรรมราช
2. นางขวัญยืน อักษรภาลี	ตำแหน่ง	นักวิชาการคลังชำนาญการพิเศษ
3. นางจรรยา ชัยฤทธิ์	ตำแหน่ง	นักวิชาการคลังชำนาญการ
4. นางสาวอุบลรัตน์ แดงขาว	ตำแหน่ง	นักวิชาการคลังชำนาญการ
5. นางสาวสุวลักษณ์ ศิระวีโรจน์	ตำแหน่ง	นักวิชาการคลัง