



แผนเตรียมรับสถานการณ์ภัยพิบัติด้านการเกษตร
ในช่วงฤดูฝน ปี 2566
จังหวัดนครศรีธรรมราช

โดย ศูนย์ติดตามและแก้ไขปัญหาภัยพิบัติด้านการเกษตรจังหวัดนครศรีธรรมราช
สำนักงานเกษตรและสหกรณ์จังหวัดนครศรีธรรมราช

ข้อมูลทั่วไปด้านน้ำของจังหวัด

แหล่งน้ำธรรมชาติที่สำคัญ

แม่น้ำ

(1) แม่น้ำปากพอง ต้นน้ำเกิดจากเทือกเขาบรรทัด ในเขตตำบลวังอ่าง อำเภอชะอวด ไหลผ่าน อำเภอชะอวด อำเภอเชียรใหญ่ และมีสาขาจากอำเภอหัวไทร ไหลมารวมกันที่บ้านปากแพรก กลายเป็นแม่น้ำปากพองไหลลงสู่อ่าว นครศรีธรรมราช นับเป็นแม่น้ำที่สำคัญทางเศรษฐกิจของจังหวัดมาก โดยเฉพาะทางการเกษตรกรรมบริเวณลุ่มน้ำปากพอง และสาขาบริเวณที่ราบเหมาะแก่การทำนาทำสวน และทำไร่

(2) แม่น้ำหลวง เป็นสาขาหนึ่งของแม่น้ำตาปี ต้นน้ำเกิดจากบริเวณทิศตะวันตกของเทือกเขานครศรีธรรมราช มีต้นน้ำอยู่ที่อำเภอพิปูน และอำเภอฉวาง ไหลผ่านอำเภอฉวาง และอำเภอทุ่งใหญ่เข้าเขตจังหวัดสุราษฎร์ธานี ในเขตอำเภอพระแสง อำเภอนาสารไปรวมกับแม่น้ำคีรีรัฐนิคม (แม่น้ำพุมดวง) ที่อำเภอพุนพิน เรียกว่า แม่น้ำตาปี แล้วไหลลงสู่อ่าวบ้านดอน จังหวัดสุราษฎร์ธานี แม่น้ำสายนี้เป็นแม่น้ำที่ยาวที่สุดของภาคใต้

♠ คลอง

(1) คลองปากพูน ต้นน้ำเกิดจากเทือกเขานครศรีธรรมราช บริเวณทางด้านตะวันออกของเทือกเขา ต้นน้ำอยู่ที่น้ำตกพรหมโลก ในเขตอำเภอพรหมคีรี ไหลไปทางทิศตะวันออกผ่านตำบลบ้านเกาะ อำเภอพรหมคีรีและบ้านท่าแพ ตำบลปากพูน อำเภอเมืองนครศรีธรรมราช

(2) คลองปากพญา - คลองปากนคร ต้นน้ำเกิดจากแหล่งน้ำหลายสาขาในเขตเทือกเขานครศรีธรรมราช ที่เขาคีรีวง เขตตำบลกำโลน อำเภอลานสกาไหลผ่านอำเภอเมือง ต้นน้ำเรียกว่า คลองท่าดี ผ่านสะพานราเมศวร์ ตำบลท่าวัง ผ่านตำบลท่าซัก ออกทะเลที่ปากพญา เรียกว่าคลองปากพญา

(3) เขาเสาชง ต้นน้ำเกิดจากเทือกเขานครศรีธรรมราช ในเขตอำเภอลานสกา คลองนี้มีชื่อเรียกกันหลายชื่อตามท้องที่ ที่คลองไหลผ่าน คือ เมื่อไหลจากน้ำตกกะโรม เรียกว่าคลองเขาแก้ว เมื่อไหลเข้าสู่อำเภอร่อนพิบูลย์ เรียกว่าคลองเสาชง เมื่อไหลผ่านบ้านโคกคราม อำเภอร่อนพิบูลย์ เรียกว่า คลองโคกคราม เมื่อไหลผ่านเข้าสู่ตำบลชะเมา เรียกว่า คลองชะเมา เมื่อถึงหนองน้ำมนต์มีคลองแยก ไปลงคลองปากนคร แต่ส่วนใหญ่ออกทะเลที่ปากนครบางจาก ตอนปลายคลองนี้จึงเรียกว่าคลองบางจาก

(4) คลองกลาย ต้นน้ำเกิดจากเทือกเขานครศรีธรรมราช ในเขตพื้นที่อำเภอนบพิตำ ไหลไปออกทะเลที่อำเภอท่าศาลา

(5) คลองท่าทน ต้นน้ำเกิดจากเทือกเขานครศรีธรรมราชตอนบนไหลสู่อ่าวไทยที่อำเภอสิชล

(6) คลองน้ำตกโยง ต้นน้ำเกิดจากเทือกเขานครศรีธรรมราชด้านตะวันตก บริเวณน้ำตกโยง ตำบลถ้ำใหญ่ อำเภอทุ่งสง เข้าสู่อำเภอห้วยยอด จังหวัดตรังกลายเป็นสาขาหนึ่งของแม่น้ำตรัง

(7) คลองมีน ต้นน้ำเกิดจากภูเขาสามจอม อำเภอทุ่งใหญ่ เป็นสาขาหนึ่งของแม่น้ำหลวง หรือ แม่น้ำตาปี และไหลออก อ่าวบ้านดอน จังหวัดสุราษฎร์ธานี

(8) คลองท่าเลา ต้นน้ำเกิดจากภูเขาวังหีบ อำเภอทุ่งสง เป็นภูเขาลูกหนึ่งในเทือกเขานครศรีธรรมราช ไหลลงทางใต้เข้า อำเภอห้วยยอด และออกทะเลอันดามันในเขต อำเภอกันตัง จังหวัดตรัง

(9) คลองท่าโลน ต้นน้ำเกิดจากภูเขาปลายเบิกอำเภอทุ่งสง ไหลลงทางใต้ผ่านที่ว่าการอำเภอทุ่งสง ด้านตะวันออก แล้ว รวมเข้ากับคลองท่าเลา ออกทะเลอันดามันในเขต อำเภอกันตัง จังหวัดตรัง



แหล่งน้ำชลประทาน

1) แหล่งน้ำขนาดใหญ่ จำนวน 1 โครงการ คือ โครงการพัฒนาพื้นที่ลุ่มน้ำปากพนัง อันเนื่องมาจากพระราชดำริ ลักษณะโครงการเก็บกักน้ำ ป้องกั้นน้ำเค็มและกักเก็บน้ำ

2) แหล่งน้ำขนาดกลาง

จำนวน 13 โครงการ พื้นที่ชลประทาน 187,250 ไร่
เก็บกักน้ำได้ 213.25 ล้านลูกบาศก์เมตร ได้แก่

1. ฝ่ายคลองท่าเรือรี ตำบลสี่ขีด อำเภอสิชล
2. ฝ่ายคลองอ้ายเขียว ตำบลอินคีรี อำเภอพรหมคีรี
3. ปตร.คลองท่าจันทร์ ตำบลท้องเนียน อำเภอสิชล
4. ฝ่ายคลองคุณน ตำบลไทยบุรี อำเภотаศาสา
5. ฝ่ายคลองสังข์ ตำบลท่ายาง อำเภอทุ่งใหญ่
6. ปตร.ทุ่งนาเมืองชัย ตำบลท่ายาง อำเภอทุ่งใหญ่
7. อ่างเก็บน้ำคลองกะทูน ตำบลกะทูน อำเภอพิปูน
8. อ่างเก็บน้ำคลองดินแดง ตำบลเขาพระ อำเภอพิปูน
9. ฝ่ายคลองท่าดี ตำบลกำแพงเซา อำเภอเมือง
10. ฝ่ายคลองเสาธง ตำบลขุนทะเล อำเภอลานสกา
พื้นที่ 70,220 ไร่

3) แหล่งน้ำขนาดเล็ก

จำนวน 474 โครงการ พื้นที่รับประโยชน์ 314,737 ไร่
เก็บกักน้ำได้ 17.77 ล้านลูกบาศก์เมตร แยกเป็น

1. โครงการชลประทานขนาดเล็ก 221 โครงการ
พื้นที่ 314,737 ไร่
2. โครงการขุดลอกหนองน้ำธรรมชาติ 140โครงการ
พื้นที่ 70,220 ไร่
3. งานศูนย์เกษตรกรเคลื่อนที่ 116 โครงการ พื้นที่
60,180 ไร่
4. โครงการสถานีสูบน้ำด้วยไฟฟ้า 16 โครงการ
พื้นที่ 22,340 ไร่

การประเมินความเสี่ยงและพื้นที่เฝ้าระวังด้านการเกษตร ปี 2566

จังหวัดนครศรีธรรมราช โดยกรมชลประทาน ได้มีการติดตามและเฝ้าระวังแจ้งเตือนภัยในพื้นที่ชุมชนเมืองต่างๆ ที่เกิดน้ำท่วม โดยใช้ข้อมูลปริมาณน้ำฝน ระดับน้ำและปริมาณน้ำ มาพยากรณ์และแจ้งเตือนภัย ดังนี้

- ลุ่มน้ำท่าดี เมืองนครศรีธรรมราช จังหวัดนครศรีธรรมราช
- ลุ่มน้ำท่าเสา ท่าโลน เมืองทุ่งสง จังหวัดนครศรีธรรมราช
- ลุ่มน้ำปากพนัง อำเภอชะอวด อำเภอปากพนัง จังหวัดนครศรีธรรมราช
- ลุ่มน้ำตาปีตอนบน อำเภอพิปูน อำเภอฉวาง อำเภอช้างกลาง อำเภอนาบอน อำเภอทุ่งใหญ่ และอำเภอถ้ำพรรณรา จังหวัดนครศรีธรรมราช

พื้นที่เฝ้าระวัง

1. พื้นที่เขตเทศบาลนครนครศรีธรรมราช

เนื่องจากคลองท่าดี มีต้นน้ำเกิดจากเขาหลวงในเขตอำเภอลานสกา ไหลลงมาจากทิศตะวันตกไป สูทิศตะวันออกผ่านที่ราบสูงเชิงเขา ซึ่งมีความลาดชันมากในช่วงตอนบนของลำน้ำ และไหลเข้าสู่ที่ราบในตัวเมืองนครศรีธรรมราช ผ่านที่ราบลุ่มชายฝั่งทะเล และไหลออกสู่อ่าวไทยที่อ่าวปากพนัง บ้านปากนคร อำเภอเมือง จังหวัดนครศรีธรรมราช ดังนั้น ภาวะน้ำท่วมในเขตชุมชนนครศรีธรรมราช มีอิทธิพลจากคลองท่าดีเป็นหลัก โดยน้ำจะไหลบ่าเข้าท่วมพื้นที่ลุ่มต่ำในเขตเทศบาล นครนครศรีธรรมราช ซึ่งได้รับอิทธิพลจากต้นน้ำคลองท่าดีและปริมาณน้ำฝนที่ตกในพื้นที่

2. พื้นที่เขตเทศบาลเมืองทุ่งสง

เนื่องจากพื้นที่เทศบาลเมืองทุ่งสงและชุมชนรายรอบที่ได้รับผลกระทบจากปัญหาอุทกภัยช่วงเดือน ตุลาคม - มกราคม ทุก ๆ ปี ประกอบกับสภาพทางภูมิศาสตร์ของพื้นที่อำเภอทุ่งสง ที่ตั้งอยู่ในบริเวณ ที่ราบลุ่มระหว่างหุบเขาของแนวเทือกเขานครศรีธรรมราช ซึ่งเป็นต้นน้ำของลำคลองสายใหญ่ 4 สาย คือ คลองท่าเลา คลองท่าโหลน คลองตม และคลองท่าแพ เมื่อเกิดฝนตกหนักจะเกิดกระแสน้ำไหลแรงและเร็วมาก ไหลบ่ามาท่วมเขตเทศบาลเมืองทุ่งสง จากนั้นน้ำจะไหลลงสู่แม่น้ำตรัง แล้วไหลลงสู่ทะเลที่จังหวัดตรัง และอีกสาเหตุหนึ่งเกิดจากสิ่งก่อสร้างต่าง ๆ ที่สร้างขึ้นขวางทางน้ำ

พื้นที่เฝ้าระวัง (ต่อ)

3. พื้นที่ลุ่มน้ำตาปีตอนบน

ประกอบด้วย อำเภอพิปูน อำเภอช้างกลาง อำเภอฉวาง อำเภอนาบอน อำเภอทุ่งใหญ่ และอำเภอฉำพรณรา จังหวัดนครศรีธรรมราช โดยทำการพร่องน้ำในอ่างเก็บน้ำคลองกะทูนและอ่างเก็บน้ำคลองดินแดง เพื่อรองรับน้ำฝนที่จะไหลลงสู่อ่างเก็บน้ำในช่วงฤดูน้ำหลาก

4. พื้นที่ชุมชนในเขตลุ่มน้ำภาคใต้ฝั่งตะวันออก

ประกอบด้วย อำเภอขนอม อำเภอสิชล อำเภอท่าศาลา อำเภอพรหมคีรี อำเภอนบพิตำ อำเภอร่อนพิบูลย์ และอำเภอจุฬาภรณ์ จังหวัดนครศรีธรรมราช ไม่สามารถทำการเตือนภัยน้ำท่วมได้เนื่องจากไม่มีสถานีวัดน้ำท่า ฯลฯ ที่ผ่านมาพื้นที่ดังกล่าวมีความรุนแรงของน้ำท่วมเกิดขึ้น แต่สามารถระบายน้ำออกจากพื้นที่ได้อย่างรวดเร็ว ถ้าหากไม่มีอิทธิพลน้ำทะเลหนุน ซึ่งปัจจุบันจะต้องติดตามปริมาณฝนที่ตก ลงมา หากวัดค่าที่ได้เกินกว่า 150 มิลลิเมตร เป็นระยะเวลาต่อเนื่องกันเกิน 72 ชั่วโมง จะทำให้เกิดน้ำหลากเอ่อล้นตลิ่งบริเวณคลองสายหลัก กรมชลประทานจะเตรียมความพร้อมและสนับสนุนให้การช่วยเหลือทันที

พื้นที่เฝ้าระวัง (ต่อ)

5. พื้นที่ลุ่มน้ำภาคใต้ฝั่งตะวันตก

ประกอบด้วยอำเภอทุ่งสง และอำเภอบางขัน จังหวัดนครศรีธรรมราช ไม่สามารถทำการเตือนภัยน้ำท่วมได้ เนื่องจากไม่มีสถานีวัดน้ำ ฯลฯ อีกทั้งพื้นที่ดังกล่าวนี้มีความรุนแรงของน้ำท่วมน้อยและสามารถระบายน้ำออกจากพื้นที่ได้อย่างรวดเร็ว โดยจะมีพื้นที่เสี่ยงภัยน้ำท่วมรุนแรง ได้ในเขตเทศบาลเมืองทุ่งสง ซึ่งทางเทศบาลฯ และองค์การบริหารจังหวัดฯ ได้วางแผนศึกษาและหาแนวทางแก้ไขไปบางส่วนแล้ว ทั้งนี้กรมชลประทานได้เตรียมความพร้อมไว้สำหรับการช่วยเหลือตามสมควรแล้ว

6. พื้นที่ลุ่มน้ำปากพนังตอนบน

เทศบาลตำบลชะอวด ตั้งอยู่บริเวณจุดตัดทางรถไฟสายใต้กับคลองชะอวด พื้นที่ 2 ฝั่งของคลองชะอวด แบ่งออกเป็นบริเวณฝั่งขวา เป็นชุมชนหนาแน่น บริเวณฝั่งซ้ายของคลองชะอวด เป็นที่ตั้งของชุมชนในเขตเศรษฐกิจที่สำคัญของเทศบาลตำบลชะอวด มีคลองชะอวดที่ไหลผ่านในเขตเทศบาลตำบลชะอวดกว้าง 75 เมตร ลึก 8.00 เมตร ระบายน้ำได้สูงสุด 90.00 ลบ.ม./วินาที

พื้นที่เฝ้าระวัง (ต่อ)

7. พื้นที่ลุ่มน้ำปากพนังตอนล่าง

ในเขตพื้นที่ลุ่มน้ำปากพนังส่วนใหญ่เป็นพื้นที่ค่อนข้างราบแถบชายทะเลบริเวณตอนล่างของลุ่มน้ำปากพนัง ได้แก่ อำเภอปากพนัง อำเภอเชียรใหญ่ อำเภอเฉลิมพระเกียรติ และอำเภอหัวไทร จังหวัดนครศรีธรรมราช มีทิศทางความลาดเทจากทิศใต้ไปทางทิศเหนือ สภาพทั่วไปเป็นพื้นที่นา ยกเว้นทางด้านทิศตะวันออกซึ่งอยู่ติดกับชายทะเลมีการเลี้ยงกุ้ง กูลาดำ เกือบตลอดแนวชายฝั่ง ระดับพื้นดินสูงกว่าระดับน้ำทะเลปานกลาง ประมาณ 0.20 – 1.00 เมตร

ปัจจัยหลักที่ทำให้การระบายน้ำของแม่น้ำปากพนัง มีอุปสรรคประกอบด้วยปัจจัยหลัก 2 ประการ คือ ปริมาณฝนในลุ่มน้ำที่มากเกินไปค่าเฉลี่ยของน้ำทะเลที่หนุนสูง ซึ่งจะไหลย้อนดันให้น้ำในแม่น้ำยกระดับสูงขึ้น

ในส่วนของพื้นที่ลุ่มน้ำปากพนังตอนบนและลุ่มน้ำปากพนังตอนบนและลุ่มน้ำปากพนังตอนล่าง ได้ใช้แนวทางการบริหารจัดการน้ำจากประตูระบายน้ำต่าง ๆ ที่สร้างอยู่ในพื้นที่ โดยให้ประตูระบายน้ำอุทกวิภาชประสิทธิ์ เป็นประตูหลักในการบริหารจัดการน้ำตามเกณฑ์ที่วางไว้ และให้ประตูระบายน้ำชะอวด – แพรกเมือง เป็นประตูหลักในการควบคุมและบริหารจัดการน้ำตามเกณฑ์ที่วางไว้

กระบวนการเตรียมความพร้อมและการแจ้งเตือน

การเตรียมความพร้อม/การป้องกัน (ก่อนเกิดภัย)

การบริหารจัดการน้ำ

- ➡ ติดตามสภาพอากาศ ปริมาณน้ำ วิเคราะห์และประเมินความเสี่ยง
- วางแผนการบริหารจัดการน้ำรายจังหวัด ในพื้นที่ลุ่มน้ำต่าง ๆ
- วางแผนการจัดสรรน้ำและการเพาะปลูกพืชฤดูฝนในเขตชลประทาน

➡ การผลิตทางการเกษตร

- ปรับปรุงข้อมูลทะเบียนเกษตรกรด้านพืช ด้านประมง ด้านปศุสัตว์
- การแนะนำพื้นที่ในการลดความเสี่ยง โดยการจัดทำข้อมูลพื้นที่เสี่ยงภัย
- ตรวจสอบฝักระวัง จัดทำบัญชีฟาร์มสัตว์น้ำ
- การวางแผนการอพยพสัตว์
- จัดทำบัญชีทรัพยากร

➡ การสร้างการรับรู้

- ประชาสัมพันธ์ แจ้งเตือนภัยพื้นที่มีโอกาสเกิดความเสียหาย

การเผชิญเหตุ/รับสถานการณ์ (ขณะเกิดภัย)

➡ การบริหารจัดการน้ำ

- พื้นที่ลุ่มต่ำเป็นพื้นที่รับน้ำหลาก
- ติดตั้ง เครื่องจักร เครื่องมือ วัสดุอุปกรณ์ เพื่อเร่งระบายน้ำในพื้นที่ประสบภัย
- ใช้อาคารชลประทาน ระบบชลประทานบริหารจัดการน้ำ

➡ การผลิตทางการเกษตร

- เสริมคันกันน้ำ คันคลองส่งน้ำหรือคลองระบายน้ำ
- สนับสนุนสัตว์ เวชภัณฑ์ เพื่อช่วยเหลือในพื้นที่ประสบภัย
- หากเกิดโรคระบาดสัตว์ ให้ดำเนินการตามมาตรการควบคุมโรค

➡ การสร้างการรับรู้

- จัดหน่วยเฉพาะกิจลงพื้นที่ประสบภัย เพื่อให้ความช่วยเหลือเกษตรกรรวมทั้งประเมินความเสียหายและความต้องการความช่วยเหลือเบื้องต้น

การฟื้นฟู (หลังเกิดภัย)

การบริหารจัดการน้ำ

- ➡ เร่งสำรวจความเสียหายของระบบชลประทาน เพื่อซ่อมแซมให้สามารถใช้งานได้ตามปกติ
- สำรวจพื้นที่การเกษตรในเขตชลประทานที่ได้รับผลกระทบ ภายหลังน้ำลด

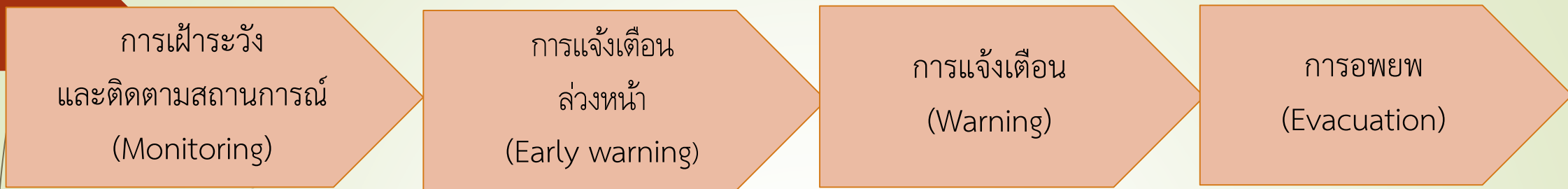
➡ การผลิตทางการเกษตร

- ดำเนินการให้ความช่วยเหลือผู้ประสบภัยพิบัติตามระเบียบกระทรวงการคลัง

➡ การสร้างการรับรู้

- ลงพื้นที่เยี่ยมเยียนให้คำแนะนำดูแลและฟื้นฟูพืช สัตว์ หลังจากร่น้ำลด

กระบวนการแจ้งเตือน



การแจ้งเตือน

โดยตรง

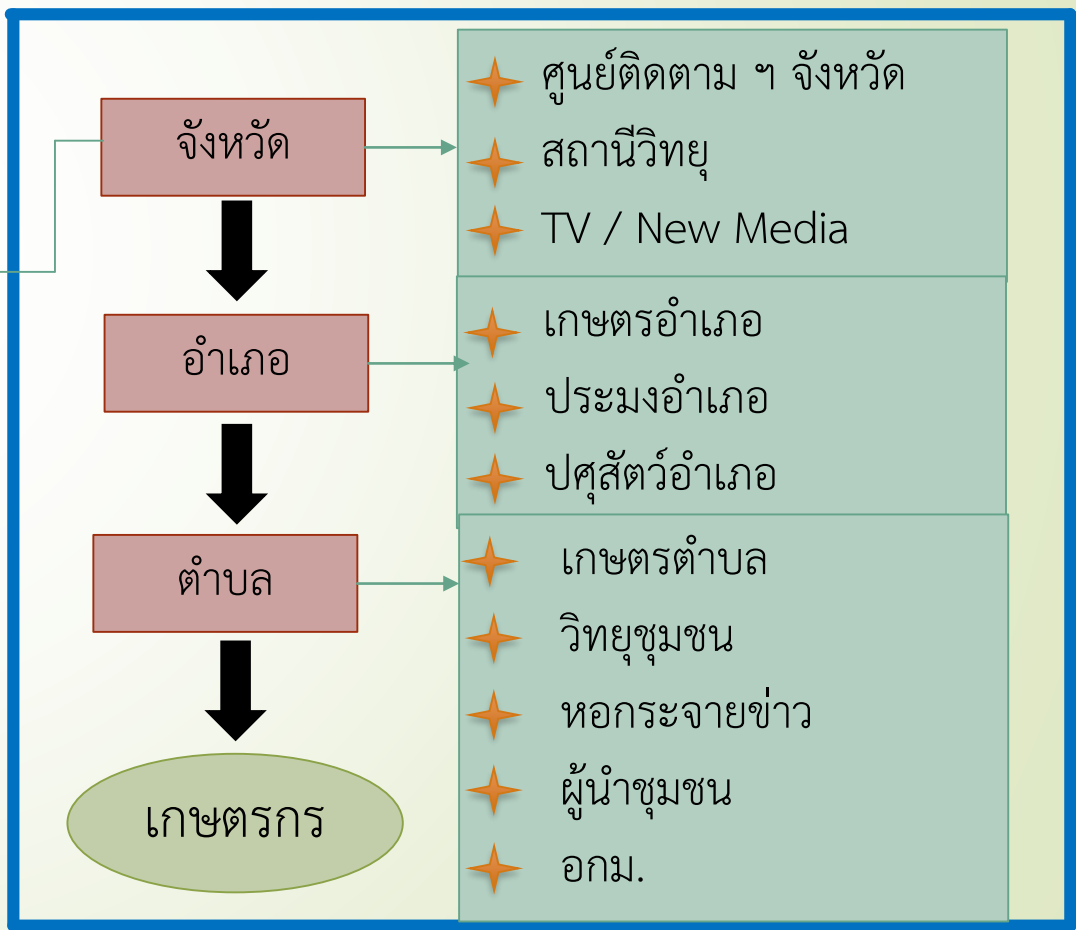
- ★ TV
- ★ วิทยุ
- ★ โทรศัพท์มือถือ
- ★ New Media

ผ่านหน่วยงาน

- ★ กรมอุตุนิยมวิทยา
- ★ กรมป้องกัน ๓
- ★ กรมชลประทาน
- ★ กรมพัฒนาที่ดิน

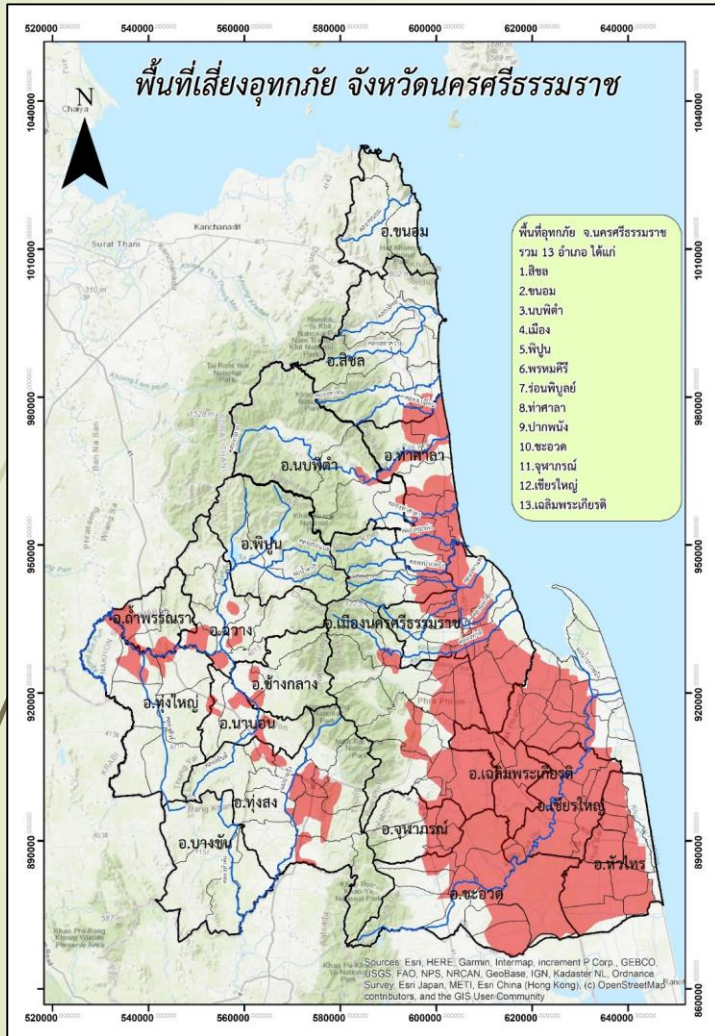
กระทรวงเกษตร และสหกรณ์

- ★ ศูนย์ติดตามและแก้ไขปัญหาร้ายพิบัติด้านการเกษตร
- กระทรวงเกษตรและสหกรณ์



เกษตรกร

คาดการณ์พื้นที่เสี่ยงอุทกภัยจังหวัดนครศรีธรรมราช



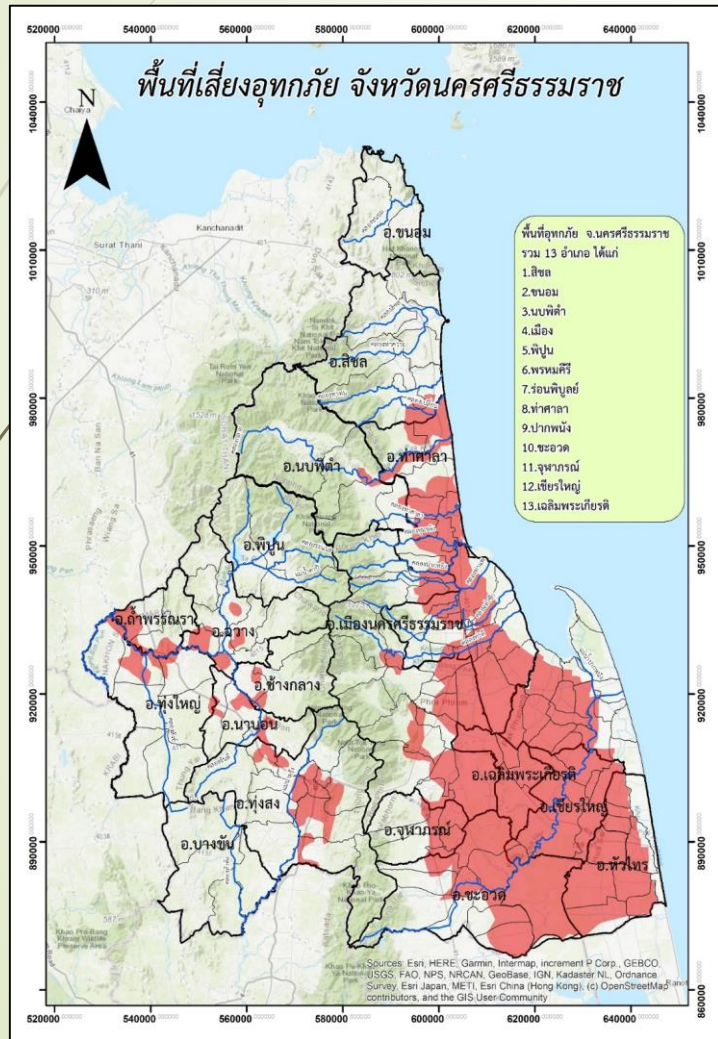
1. พื้นที่เขตเทศบาลนครนครศรีธรรมราช
2. พื้นที่เขตเทศบาลเมืองทุ่งสง
3. พื้นที่ลุ่มน้ำตาปีตอนบน
4. พื้นที่ชุมชนในเขตลุ่มน้ำภาคใต้ฝั่งตะวันออก
5. พื้นที่ลุ่มน้ำภาคใต้ฝั่งตะวันตก
6. พื้นที่ลุ่มน้ำปากพนังตอนบน
7. พื้นที่ลุ่มน้ำปากพนังตอนล่าง

คาดการณ์พื้นที่เสี่ยงอุทกภัยด้านการเกษตรจังหวัดนครศรีธรรมราช

อำเภอที่คาดว่าจะประสบปัญหาอุทกภัยด้านการเกษตร ประมง และปศุสัตว์

ในช่วง 6 เดือน

(พฤษภาคม – ตุลาคม 66)



พื้นที่การเกษตร (พืช)
13 อำเภอ 79 ตำบล

พื้นที่เพาะเลี้ยงประมง
8 อำเภอ

พื้นที่เลี้ยงปศุสัตว์
18 อำเภอ

การประเมินความเสี่ยง การป้องกันและลดผลกระทบ การเผชิญเหตุการณ์ และการฟื้นฟูที่ดีกว่าเดิม (ต่อ)

การประเมินความเสี่ยง Risk Assessment	การป้องกันและลดผลกระทบ Prevention&Mitigation	การเผชิญเหตุการณ์ Responol	การฟื้นฟูที่ดีกว่าเดิม Recovery (be back better)
พื้นที่การเกษตร (พืช)			
<p>- พื้นที่เสี่ยงเกิดน้ำท่วมด้านพืช 13 อำเภอ 79 ตำบล</p>	<ol style="list-style-type: none"> 1. สร้างการรับรู้เพื่อลดความเสี่ยงระดับพื้นที่ 2. เฝ้าระวัง ติดตาม สถานการณ์ พื้นที่เสี่ยง อุทกภัย และเตรียมบัญชีทรัพยากร 3. การปฏิบัติการฝนหลวง เพื่อแก้ไขปัญหาฝนทิ้งช่วง 4. การวางแผนบริหารจัดการน้ำ น้ำหลาก และการเพาะปลูกพืชในช่วงฤดูฝน 5. การพัฒนาแหล่งน้ำเพื่อป้องกันและบรรเทาปัญหาจากอุทกภัย 6. การปรับปรุงข้อมูลทะเบียนเกษตรกร 7. การป้องกันพื้นที่ทำการเกษตร ได้แก่ การเตรียมเครื่องสูบน้ำ การตัดแต่งกิ่งค้ำยันต้นไม้ 8. การป้องกันโรคพืช ได้แก่ การให้คำแนะนำทางวิชาการในการป้องกันและกำจัด 	<ol style="list-style-type: none"> 1. ใช้พื้นที่ลุ่มต่ำเป็นพื้นที่รับน้ำหลาก 2. ติดตั้งเครื่องจักร เครื่องมือ วัสดุและอุปกรณ์ เพื่อเร่งระบายน้ำในพื้นที่ประสบภัย 3. จัดหน่วยเฉพาะกิจลงพื้นที่ประสบภัย เพื่อให้ความช่วยเหลือเกษตรกร รวมทั้งประเมินความเสียหาย และความต้องการขอความช่วยเหลือ 	<p>-สำรวจความเสียหาย และดำเนินการให้ความช่วยเหลือผู้ประสบภัยพิบัติตามระเบียบ ฯ</p>

การประเมินความเสี่ยง การป้องกันและลดผลกระทบ การเผชิญเหตุการณ์ และการฟื้นฟูที่ดีกว่าเดิม (ต่อ)

การประเมินความเสี่ยง Risk Assessment	การป้องกันและลดผลกระทบ Prevention&Mitigation	การเผชิญเหตุการณ์ Responol	การฟื้นฟูที่ดีกว่าเดิม Recovery (be back better)
พื้นที่เลี้ยงปลุสัตว์			
พื้นที่เสี่ยงเกิดน้ำท่วม 18 อำเภอ	<ol style="list-style-type: none"> 1. จัดทำฐานข้อมูลและปรับปรุงข้อมูลทะเบียนเกษตรกรผู้เลี้ยงสัตว์ ข้อมูลประชากรสัตว์ ข้อมูลแปลงหญ้า และพื้นที่เสี่ยงภัยเพื่อเตรียมความพร้อมในการให้ความช่วยเหลือเกษตรกร 2. สร้างการรับรู้แนะนำเกษตรกร สํารองเสบียงสัตว์ 3. การเฝ้าระวัง ติดตามสถานการณ์ พื้นที่เสี่ยง 4. การวางแผนการอพยพสัตว์ 5. การเฝ้าระวังการเกิดโรค 6. การสำรองเสบียงอาหารสัตว์และเวชภัณฑ์ 7. วางแผนเตรียมความพร้อมด้านอาหารในสถานการณ์ฉุกเฉิน 8. การเตรียมแหล่งเก็บกักน้ำสำรอง 	<ol style="list-style-type: none"> 1.การสำรองเสบียงสัตว์หญ้าแห้ง 4,630 ฟ่อน และหญ้าสด 200 ตัน 2. ผลิตและสนับสนุนเสบียงสัตว์แบบหมัก 31,000 กิโลกรัม 3. จัดเตรียมยาและเวชภัณฑ์ เพื่อป้องกันและรักษาโรค 4. จัดหน่วยปฏิบัติการเคลื่อนที่ช่วยเหลือเกษตรกรในพื้นที่เกิดภัย 5. การอพยพสัตว์ ดำเนินการประสานหน่วยงานที่เกี่ยวข้อง 	<ol style="list-style-type: none"> 1. สํารวจความเสียหายสิ้นเชิงและช่วยเหลือตามระเบียบฯ 2. สนับสนุนพืชอาหารสัตว์สำหรับฟื้นฟูแปลงพืชอาหารสัตว์ 3. ออกสำรวจภาวะโรคระบาดสัตว์ในพื้นที่ บริการฉีดวัคซีนป้องกันโรคสัตว์ให้กับเกษตรกร

การประเมินความเสี่ยง การป้องกันและลดผลกระทบ การเผชิญเหตุการณ์ และการฟื้นฟูที่ดีกว่าเดิม

การประเมินความเสี่ยง Risk Assessment	การป้องกันและลดผลกระทบ Prevention&Mitigation	การเผชิญเหตุการณ์ Responol	การฟื้นฟูที่ดีกว่าเดิม Recovery (be back better)
พื้นที่เพาะเลี้ยงประมง			
พื้นที่เสี่ยงเกิดน้ำท่วม 8 อำเภอ	<ol style="list-style-type: none"> 1. การเฝ้าระวัง/ป้องกันโรคระบาดในสัตว์น้ำ แนะนำวิธีการป้องกันรักษา 2. คำแนะนำด้านวิชาการ การวางแผนการเพาะเลี้ยงสัตว์น้ำให้เหมาะสมกับฤดูกาล 3. กับ ตรวจสอบสถานที่เลี้ยงสัตว์ดูร้าย ที่อาจเป็นภัยต่อส่วนรวม 4. ควบคุมการใช้น้ำและรักษาปริมาณน้ำในพื้นที่เลี้ยงสัตว์น้ำให้เหมาะสม 5. เตรียมอุปกรณ์ที่จำเป็น เช่นอวน เครื่องสูบน้ำ 	<ol style="list-style-type: none"> 1. จัดเตรียมพันธุ์สัตว์น้ำชนิดต่าง ๆ ไว้ช่วยเหลือเกษตรกรในกรณีฉุกเฉิน 2. จัดเตรียมเครื่องสูบน้ำ เรือตรวจการประมง อวน กระชัง และอุปกรณ์ต่าง ๆ ไว้เพื่อขนย้ายสัตว์ 3. จัดหน่วยเฉพาะกิจลงพื้นที่ประสบภัย เพื่อให้ความช่วยเหลือเกษตรกร รวมทั้งประเมินความเสียหาย และความ ต้องการของเกษตรกรที่ขอความช่วยเหลือ 	<p>สำรวจความเสียหายสิ้นเชิง และช่วยเหลือตามระเบียบกระทรวงการคลังฯ</p>

จุดอพยพสัตว์เลี้ยง

อำเภอ	จุดอพยพสัตว์	จำนวนสัตว์
ชนอม	1. จุดที่เอกชน ม.3 ต.ชนอม	200
	2. จุดที่เอกชน ม.7 ต.ควนทอง	200
สีชล	1. วัดดอนศาลา ม.3 ต.ทุ่งไส	200
	2. กลุ่มผู้เลี้ยงโคขุน ม.2 ต.เสาเภา	200
	3. กลุ่มผู้เลี้ยงโคขุน ม.1 ต.ทุ่งปรี้ง	200
ท่าศาลา	1. สนามกีฬา อบต.ดอนตะโก ม.1	200
	2. จุดกลุ่มเลี้ยงโคบ้านเตาหม้อ ม.2	350
	3. จุดที่ดินเอกชน ม.13	350
เมือง	1. ที่เอกชน ม.5 ต.ท่าไร่	200
	2. กลุ่มเลี้ยงโค ม.8 ต.บางจาก	200
	3. วัดสว่างอารมณ์ ม.6 ต.ท่าเรือ	350
	4. อบต.ท่าซึก ม.5	500
	5. จุดที่ดินเอกชน ม.4 ต.ปากพูน	500
ปากพนัง	1. วัดปากแพรก ม.5	300
	2. วัดหัวป่าขลุ่ ม.3 ต.ป่าระกำ	200
	3. วัดปากตรง ม.7 ต.หูล่อง	200

จุดอพยพสัตว์เลี้ยง (ต่อ)

อำเภอ	จุดอพยพสัตว์	จำนวนสัตว์
เชียรใหญ่	1. หน่วยป้องกันไฟฟ้า ม.11	200
	2. ศูนย์อพยพสัตว์ ม.5	200
	3. ที่เอกชน ม.5 ต.แม่เจ้าอยู่หัว	100
	4. ร.ร.บ้านสระกำ ม.5 ต.ไสหมา	200
ร่อนพิบูลย์	1. ที่เอกชน ม.2 ต.ควนพัง	200
หัวไทร	1. สำนักสงฆ์ควนทะเลมอง	200
	2. อบต.แหลม ม.4 ต.แหลม	300
	3. อบต.หัวไทร ม.10 ต.หัวไทร	200
	4. วัดบูรณवास ม.1 ต.เขาพังไกร	200
	5. วัดรามแก้ว ม.2 ต.รามแก้ว	250
	6. วัดหัวค่าย ม.3 ต.ทรายขาว	250
	7. วัดหรั่ง ม.5 ต.บ้านราม	200
เฉลิมพระเกียรติ	1. เทศบาลตำบลทางปун	200
	2. ที่ทำการผู้ใหญ่บ้าน	200
	3. พื้นที่เอกชน	300

จุดอพยพสัตว์เลี้ยง (ต่อ)

อำเภอ	จุดอพยพสัตว์	จำนวนสัตว์
พระพรหม	<ol style="list-style-type: none"> 1. อบต.ช้างซ้าย 2. บนถนนใต้สะพาน ม.1 ต.นาพรุ 3. ที่ทำการผู้ใหญ่บ้าน ม.5 ต.นาพรุ 4. วัดสว่างอารมณ์ ม.8 ช้างซ้าย 5. สถานีรถไฟบ้านวังวัว ม.6 ต.นาพรุ 6. อบต. ม.7 และ ที่ว่าการอำเภอ ม.7 	<p>200</p> <p>100</p> <p>50</p> <p>200</p> <p>100</p> <p>200</p>
พรหมคีรี	<ol style="list-style-type: none"> 1. วัดป่ายาง ม.1 ต.นาเรียง 2. วัดกำแพงถม ม.5 ต.นาเรียง 3. วัดโทเอก ม.1 ต.อินคีรี 4. วัดสากเหล็ก ม.2 ต.อินคีรี 	<p>50</p> <p>50</p> <p>100</p> <p>80</p>
ชะอวด	<ol style="list-style-type: none"> 1. รอบควนชิง ม.7 ต.เค็ริง 	<p>200</p>
ช้างกลาง	<ol style="list-style-type: none"> 1. วิทยาลัยเกษตรนครศรีธรรมราช 2. เทศบาลตำบลสวนขัน ม.6 3. อบต.ช้างกลาง 	<p>400</p> <p>200</p> <p>200</p>

จุดอพยพสัตว์เลี้ยง (ต่อ)

อำเภอ	จุดอพยพสัตว์	จำนวนสัตว์
พิบูล	1. สันเขื่อนคลองดินแดง ม.3	550
นบพิตำ	1. พื้นที่สาธารณะประโยชน์ 2. รร.คองคาประชารักษ์	200 100
บางขัน	1. พื้นที่สาธารณะประโยชน์ 2. พื้นที่สาธารณะประโยชน์	200 200
จุฬาภรณ์	1. สนามหน้าที่ว่าการอำเภอ 2. วัดทุ่งโพธิ์ ม.1 ต.ทุ่งโพธิ์ 3. วัดบ้านชะอวด ม.1 ต.บ้านชะอวด 4. วัดทุ่งบก ม.5 ต.นาหมอบุญ 5. วัดสมควร ม.1 ต.ควนหนองคว่ำ	100 140 90 70 100
ถ้าพรพรรณรา	1. สนามกีฬา โรงเรียนวัดควนกอ 2. สนามกีฬา โรงเรียนบ้านเกาะขวัญ	200 200

บัญชีทรัพย์สิน

ลำดับที่	ประเภท	จำนวน	หน่วยงาน
1	เครื่องสูบน้ำ 8 นิ้ว	22 เครื่อง	สชป.15
2	เครื่องสูบน้ำ 12 นิ้ว	29 เครื่อง	สชป.15
3	เครื่องผลักดันน้ำ	10 เครื่อง	สชป.15
4	รถบรรทุกขนาด 2 ตัน	16 คัน	สชป.15
5	รถบรรทุกขนาด 4 ตัน	4 คัน	สชป.15
6	รถบรรทุกขนาด 6 ตัน	6 คัน	สชป.15
7	รถบรรทุกขนาด 6 ตัน (ติดตั้งเครนยก)	5 คัน	สชป.15
8	รถเทรลเลอร์	2 คัน	สชป.15
9	รถตักหน้าขุดหลัง JCB	4 คัน	สชป.15
10	รถขุดตีนตะขาบ	1 คัน	สชป.15
11	รถบรรทุกน้ำ	2 คัน	สชป.15
12	รถติดตั้งเครื่องขยายเสียง	1 คัน	สชป.15

บัญชีทรัพยากร (ต่อ)

ลำดับที่	ประเภท	จำนวน	หน่วยงาน
13	ชุดปรับปรุงคุณภาพน้ำเคลื่อนที่	2 ชุด	หน่วยงานในสังกัด
14	ชุดซ่อมแซมระบบประปา	4 ชุด	กระทรวงทรัพยากรธรรมชาติ
15	ชุดเป่าล้างบ่อ	4 ชุด	และสิ่งแวดล้อมในจังหวัด
16	จุดจ่ายน้ำสะอาด (โรงเรียน)	36 จุด	นครศรีธรรมราช
17	จุดจ่ายน้ำริมทาง จุดจ่ายน้ำถาวร	2 จุด	
18	เครื่องสูบน้ำ	24 เครื่อง	
19	รถบรรทุก	16 คัน	
20	รถยนต์	75 คัน	
21	เรือ	3 ลำ	
22	ระบบเตือนภัยน้ำหลาก-ดินถล่ม ครอบคลุม 214 หมู่บ้าน	60 สถานี	
23	อุปกรณ์กู้ชีพ	10 ชุด	

บัญชีทรัพยากร (ต่อ)

ลำดับที่	ประเภท	จำนวน	หน่วยงาน
24	เสบียงอาหารสัตว์ (หญ้าแห้ง)	4,630 ฟ่อน	สำนักงานปศุสัตว์จังหวัด
25	เสบียงอาหารสัตว์ (หญ้าสด)	200 ตัน	สำนักงานปศุสัตว์จังหวัด

รายชื่อผู้ประสานงาน

ที่	หน่วยงาน	ชื่อ-นามสกุล	ตำแหน่ง	โทรศัพท์
1	สนง.เกษตรและสหกรณ์จังหวัดนครศรีธรรมราช โทรศัพท์ 075-357312 โทรสาร 075-346691	นายอุดมเกียรติ เกิดสม	เกษตรและสหกรณ์จังหวัดนครศรีธรรมราช	094 587 5552
		นางอรรณญา อินรงค์	หัวหน้ากลุ่มช่วยเหลือเกษตรกรและโครงการพิเศษ	084 067 2954
		นางสาวศศิภา แก้วซัง	เจ้าหน้าที่วิเคราะห์นโยบายและแผน	096 634 6080
2	สนง.เกษตรจังหวัดนครศรีธรรมราช โทรศัพท์ 075-446014 โทรสาร 075-446014	นายภูวเดช วุฒิวังศ์วัฒน์	เกษตรจังหวัดนครศรีธรรมราช	062 782 4162
		นางจริยา หาญนิวัติกุล	หัวหน้ากลุ่มส่งเสริมและพัฒนาการเกษตร	083 180 4063
		นางกมนิยา ทะนันชัย	นักวิชาการส่งเสริมการเกษตรชำนาญการ	086 594 7579
3	การยางแห่งประเทศไทยจังหวัดนครศรีธรรมราช โทรศัพท์ 075-4477186 โทรสาร 075-447274	นางชวริย์ กิ่งรัตน์	ผู้อำนวยการการยางแห่งประเทศไทยจังหวัดนครศรีธรรมราช	061 417 3201
		นางสาวธัญวรัตน์ รักษ์ศรีทอง	นักวิเคราะห์นโยบายและแผนปฏิบัติการ	099 326 6955
4	ศูนย์วิจัยข้าวนครศรีธรรมราช โทรศัพท์ 075-399012 โทรสาร 075-399012	นางดลตกร โพธิ์ศิริ	ผู้อำนวยการศูนย์วิจัยข้าวนครศรีธรรมราช	081 934 0056
		นางรอยบุญ จำรัสกาญจน์	หัวหน้ากลุ่มวิชาการ	095 256 3029
		นายวิเชียร พงศาปาน	หัวหน้ากลุ่มผลิตเมล็ดพันธุ์	085 570 0556
5	ศูนย์วิจัยและพัฒนาการเกษตรนครศรีธรรมราช โทรศัพท์ 075-809709 โทรสาร 075-809710	นายชวิทร์ สวัสดิสาร	ผู้อำนวยการศูนย์วิจัยและพัฒนาการเกษตร	098 952 4298
		นางสาววิริยา ประจิมพันธ์ุ์	นครศรีธรรมราชนักวิชาการเกษตรชำนาญการ	080 382 8298
		นายนพพร โชติพันธ์ุ์	นักวิชาการเกษตร	084 629 2017

รายชื่อผู้ประสานงาน (ต่อ)

ที่	หน่วยงาน	ชื่อ-นามสกุล	ตำแหน่ง	โทรศัพท์
6	สนง.ประมงจังหวัดนครศรีธรรมราช	นายกอบศักดิ์ เกตุเหมือน	ประมงจังหวัดนครศรีธรรมราช	062 259 5525
	โทรศัพท์ 075-356150	นายอนันต์ สุขศรี	เจ้าพนักงานประมงชำนาญงาน	085-1358582
	โทรสาร 075-356150	นางศิริวารรณ บุญชัย	เจ้าพนักงานประมงชำนาญงาน	081-4778643
7	สนง.ปศุสัตว์จังหวัดนครศรีธรรมราช	นายพรภิรมย์ ฟุ้งตระกูล	ปศุสัตว์จังหวัดนครศรีธรรมราช	089 873 2367
	โทรศัพท์ 075-356254	นางสาวพลอยไพลิน บุตรแสงดี	นักวิเคราะห์นโยบายและแผน	065-6780969
	โทรสาร 075-356065			
8	โครงการชลประทานนครศรีธรรมราช	นายพิทักษ์พงษ์ ตี๋แก้ว	ผู้อำนวยการโครงการชลประทานนครศรีธรรมราช	081 556 6844
	โทรศัพท์ 075-763299	นายอำนาจ จันทอม	หัวหน้าฝ่ายจัดสรรน้ำและปรับปรุงระบบชลประทาน	086 660 9135
	โทรสาร 075-845089	นางสาวโสภิตา หมั่นหนู	เจ้าพนักงานสถิติ	089 971 9368
9	โครงการส่งน้ำและบำรุงรักษานครศรีธรรมราช	นายธวัชชัย สรรเพชญ์	ผู้อำนวยการส่งน้ำและบำรุงรักษานครศรีธรรมราช	081 979 2839
	โทรศัพท์ 075-803820	นายวันพุด ออสปอนพันธ์	หัวหน้าฝ่ายจัดสรรน้ำและปรับปรุงระบบชลประทาน	087 275 9709
	โทรสาร 075-803821			
10	โครงการส่งน้ำและบำรุงรักษาปากพยับน	นายจิตติกร ศรีนิติวรงค์	ผู้อำนวยการโครงการส่งน้ำและบำรุงรักษาปากพยับน	062 5593559
	โทรศัพท์ 075-493242	นายเอกชัย โชคพิชิต	หัวหน้าฝ่ายจัดสรรน้ำและปรับปรุงระบบชลประทาน	066 067 4545
	โทรสาร 075-493249			

รายชื่อผู้ประสานงาน (ต่อ)

ที่	หน่วยงาน	ชื่อ-นามสกุล	ตำแหน่ง	โทรศัพท์
11	โครงการส่งน้ำและบำรุงรักษาปากพนังล่าง โทรศัพท์ 075-518040 โทรสาร 075-518040	นายถิรยุทธ ศรีสุเทพ นายศราวุธ จันทิปะ	ผู้อำนวยการโครงการส่งน้ำและบำรุงรักษาปากพนังล่าง หัวหน้าฝ่ายจัดสรรน้ำและปรับปรุงระบบชลประทาน	081 979 6698 089 2356870
12	สนง.สหกรณ์จังหวัดนครศรีธรรมราช โทรศัพท์ 075-324470 โทรสาร 075-324470-109	นายเฉลิม นวมนิ่ม นางจันทิมา ชะตาญาณ นางสาวนันทน์ภัส แทนโป	สหกรณ์จังหวัดนครศรีธรรมราช นักจัดการงานทั่วไปชำนาญงาน นักวิชาการสหกรณ์ปฏิบัติการ	084-642-8148 084 189 8185 099 610 5910
13	สนง.การปฏิรูปที่ดินจังหวัดนครศรีธรรมราช โทรศัพท์ 075-347313 โทรสาร 075-348015	นายอารักษ์ รัตนบุรี นางกุลชิตา ดวงภักดี นางสาวนงเยาว์ กังสกุล	ปฏิรูปที่ดินจังหวัดนครศรีธรรมราช นักวิชาการปฏิรูปที่ดินชำนาญการ นักวิชาการปฏิรูปที่ดินชำนาญการ	081 535 2461 089 474 5743
14	สนง.ตรวจบัญชีสหกรณ์นครศรีธรรมราช โทรศัพท์ 075-324470 โทรสาร 075-378161	นางสาวอิสริย์ ลีลาวิจิตรกุล นางอรอรินทร์ นุ่นทิพย์	หัวหน้าสำนักงานตรวจบัญชีสหกรณ์นครศรีธรรมราช นักวิชาการตรวจสอบบัญชีปฏิบัติการ	080 058 0680 081 747 1963
15	สถานีพัฒนาที่ดินนครศรีธรรมราช โทรศัพท์ 075-378609 โทรสาร 075-378609	นายคำนึ่ง แสงขำ นางสาวมาชิตี จิงจะดี	ผู้อำนวยการสถานีพัฒนาที่ดินนครศรีธรรมราช นักวิชาการเกษตรชำนาญการ	082 432 0667 090 235 4429

รายชื่อผู้ประสานงาน (ต่อ)

ที่	หน่วยงาน	ชื่อ-นามสกุล	ตำแหน่ง	โทรศัพท์
16	สนง.เศรษฐกิจการเกษตรที่ 8 โทรศัพท์ 077-331641 โทรสาร 077-311641	นางพัชรรัตน์ ลิ้มศิริกุล	ผู้อำนวยการสำนักงานเศรษฐกิจการเกษตรที่ 8	081 874 4405
		นายธีรวัต มณีวัต	ผู้อำนวยการส่วนสารสนเทศการเกษตร	085 888 9877
		นางวิรัชก กลิ่นสัมพันธ์	นักวิเคราะห์นโยบายและแผนชำนาญการ	086 475 0139
17	สนง. ธ.ก.ส. จังหวัดนครศรีธรรมราช โทรศัพท์ 075-380443 โทรสาร 075-380443	นายสิทธิชาติ จันทร์เกิด	ผู้อำนวยการสำนักงาน ธ.ก.ส. จังหวัดนครศรีธรรมราช	081 326 4881 095 361 9935
		นายทรงกรด เรืองมาลัย	ผู้ช่วยผู้อำนวยการสำนักงาน ธ.ก.ส. จังหวัดนครศรีธรรมราช	
		นางสาวนริชดา	พนักงานบริหารสินเชื่อ 8	
18	ศูนย์เมล็ดพันธุ์ข้าวสุราษฎร์ธานี โทรศัพท์ 077-259032 โทรสาร 077-2599032	นายวีระพันธ์ เพชรอาวุธ	ผู้อำนวยการศูนย์เมล็ดพันธุ์ข้าวสุราษฎร์ธานี (รักษาการ)	089 973 4911
		นายสันติภาพ ทองอ่อน	นักวิชาการส่งเสริมการเกษตรปฏิบัติการ	082 482 3623
		นายชยุทธ์ วงศ์มี	เจ้าพนักงานการเกษตรชำนาญงาน	089 875 9250
19	ศูนย์หม่อนไหมเฉลิมพระเกียรติฯ (ตรัง) โทรศัพท์ โทรสาร	นางสาววาทีนีย์ เอ็งฉ้วน	หัวหน้าหน่วยส่งเสริมหม่อนไหมตรัง	061 942 6454 081 080 6400
		นางสาวบุญกนิษฐา มาคง	นักวิชาการเกษตรชำนาญการ	
		นางสาวปิยวรรณ แทนทอง	นักวิชาการเกษตร	
20	สนง.ทรัพยากรธรรมชาติและสิ่งแวดล้อมจังหวัดนครศรีฯ โทรศัพท์ 075-318370 โทรสาร 075-318370	นางสาววรรณมา นาคกายสิทธิ์	ผู้อำนวยการส่วนทรัพยากรน้ำ	062 721 1276 091 035 9635
		นายสายัณห์ รักษ์นุกูล		

รายชื่อผู้ประสานงาน (ต่อ)

ที่	หน่วยงาน	ชื่อ-นามสกุล	ตำแหน่ง	โทรศัพท์
21	สนง.ป้องกันและบรรเทาสาธารณภัยจังหวัดนครศรีฯ โทรศัพท์ 075-358440 โทรสาร 075-358440	นายสายัน กิจมะโน	หัวหน้าสำนักงานป้องกันและบรรเทาสาธารณภัยนครศรีฯ	089 969 6737
		นายโชคชัย ทองอร่าม	หัวหน้าฝ่ายสงเคราะห์ผู้ประสบภัย	065 986 0530
		นายรัชศักดิ์ เทพขวัญ	พนักงานป้องกันและบรรเทาสาธารณภัย	062 445 6592
22	สถานีอุตุนิยมวิทยาจังหวัดนครศรีธรรมราช โทรศัพท์ 075-446646 โทรสาร 075-446646		ผู้อำนวยการสถานีอุตุนิยมวิทยานครศรีฯ	