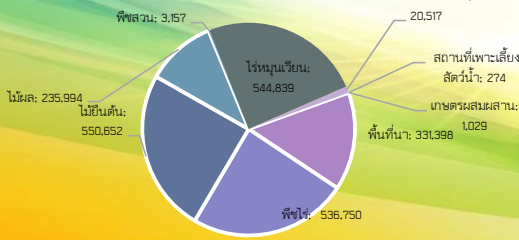
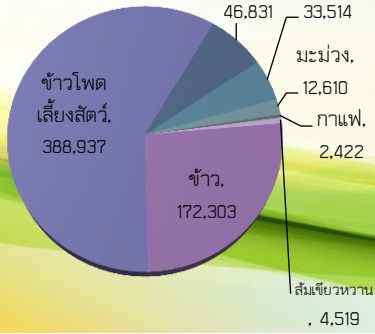


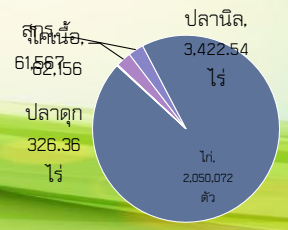
พื้นที่เกษตรกรรม (ไร่)



พืชเศรษฐกิจ (ตัว)



สัตว์เศรษฐกิจ (ตัว)



พื้นที่จังหวัดน่านทั้งหมด 7.17 ล้านไร่ พื้นที่เกษตรกรรม 1,980,156 ไร่

GPP มูลค่า 35,674 ล้านบาท (ปี 2564)

จำนวนประชากร 176,982 คน
 เป็นภาคการเกษตร 76,473 คน
 แรงงานภาคเกษตร 131,160 คน
 ปริมาณน้ำปัจจุบัน จำนวน 64,903 ล้าน ลบ.ม
 คิดเป็น 94.52 % ของความจุเก็บกักทั้งหมด)
 ปริมาณฝนสะสมตั้งแต่ 1 ม.ค. 66 ถึง 7 พ.ย. 66
 จำนวน 889.60 มม. ฝนเฉลี่ยทั้งปี 1,230.70 มม.

สินค้าเด่น/GI



ชาดำล้านนา

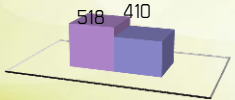
เลือกสีชา เมื่อสีชาจะเป็นสีม่วงหรือสีดำ มักใช้เป็นวัตถุดิบในการทำขนมหวานในประเพณีต่างๆ ปลูกเฉพาะในเขตภาคเหนือตอนบน 8 จังหวัด ได้แก่ เชียงใหม่ เชียงราย ลำปาง ลำพูน แพร่ น่าน พะเยา และแม่ฮ่องสอน



ส้มสีทองน่าน

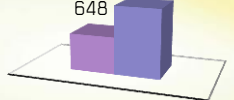
พันธุ์ส้มเขียวหวาน ผิวสีเหลืองทอง เปลือกบาง เส้นใยน้อย รสหวานอมเปรี้ยวเล็กน้อย ผิวสีเหลืองทองโดดเด่นเนื่องจากกลางวันร้อน กลางคืนหนาว ทำให้สาร "คาร์ทีนอยพิคเมนท์" ในเปลือกส้มเปลี่ยนจากสีเขียวเป็นสีเหลืองทอง

ประสิทธิภาพการผลิต



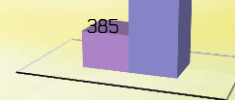
ข้าวนาปี

ประสิทธิภาพการผลิต



ข้าวโพดเลี้ยงสัตว์

ประสิทธิภาพการผลิต



ลำไย

ประสิทธิภาพการผลิตสินค้าเกษตรด้านพืช (กก./ไร่)



น่าน

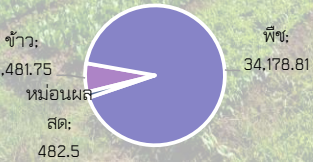
Info graphic

ข้อมูลพื้นฐานจังหวัด

ปริมาณสินค้าเกษตรที่ได้รับรองมาตรฐาน เกษตรอินทรีย์ (ไร่)



GAP (ไร่)



ภัยพิบัติด้านเกษตร

การให้ความช่วยเหลือเกษตรกรผู้ประสบภัยพิบัติด้านการเกษตร

สถานการณ์ภัยพิบัติ จังหวัดน่าน มีฝนตกหนักในระหว่างวันที่ 5 - 10 สิงหาคม 2566 และวันที่ 15 กันยายน 2566 เนื่องจากได้รับอิทธิพลจากร่องมรสุมเป็นเหตุให้เกิดอุทกภัย วาตภัย น้ำป่าไหลหลากเข้าท่วมบ้านเรือนประชาชนและพื้นที่ทางการเกษตรในหลายพื้นที่ จังหวัดน่านจึงได้ประกาศเขตพื้นที่ประสบสาธารณภัย และประกาศเขตการให้ความช่วยเหลือผู้ประสบภัยพิบัติกรณีฉุกเฉิน จำนวน 12 ฉบับ ในพื้นที่ 10 อำเภอ 45 ตำบล 227 หมู่บ้าน เพื่อให้ความช่วยเหลือผู้ประสบภัยพิบัติ ตามระเบียบกระทรวงการคลังว่าด้วยเงินอุดหนุนราชการเพื่อช่วยเหลือผู้ประสบภัยพิบัติกรณีฉุกเฉิน พ.ศ. 2562

การให้ความช่วยเหลือ ดำเนินการให้ความช่วยเหลือตามระเบียบกระทรวงการคลังว่าด้วยเงินอุดหนุนราชการเพื่อช่วยเหลือผู้ประสบภัยพิบัติกรณีฉุกเฉิน พ.ศ. 2562 ในพื้นที่ 3 อำเภอ (อำเภอเวียงสา อำเภอท่าวังผา และอำเภอบ่อเกลือ) 10 ตำบล 35 หมู่บ้าน เกษตรกร 367 ราย พื้นที่การเกษตรเสียหายจำนวน 1,260.50 ไร่ วงเงินขอรับการช่วยเหลือทั้งหมด 2,557,521 บาท

ข้อมูลสถานการณ์สินค้าเกษตรที่สำคัญของจังหวัดน่าน

ข้าวโพดเลี้ยงสัตว์

สถานการณ์การผลิตข้าวโพดเลี้ยงสัตว์ของจังหวัดน่าน ปีการผลิต 2566/67 มีพื้นที่ 422,326 ไร่ เกษตรกร 21,895 คน ไร่ละ 36,810 แปลง ผลผลิตเฉลี่ย 750 กก./ไร่ คาดการณ์ผลผลิต 319,102 ตัน ซึ่งผลผลิตออกสู่ตลาดช่วงเดือน กรกฎาคม 2566 - มกราคม 2567 โดยผลผลิตจะออกมากที่สุดในช่วงตุลาคม - พฤศจิกายน 2566 ขณะนี้ผลผลิตออกสู่ตลาดแล้วประมาณ 40%

สถานการณ์ด้านการตลาด ราคาผลผลิตข้าวโพดเลี้ยงสัตว์ในพื้นที่ แยกเป็น

- ชนิดเมล็ด ณ ความชื้น 30% ราคาระหว่าง 6.30-6.60 บาท/กก.
- ความชื้น 14.5% ราคาระหว่าง 8.90-9.10 บาท/กก.
- ชนิดฝัก ณ ความชื้น 30% ราคาระหว่าง 4.75-5.15 บาท/กก.

ข้าวเปลือกนาปี ปีการผลิต 2566/67

สถานการณ์การผลิตข้าวเปลือกนาปีปีการผลิต 2566/67 มีพื้นที่ 327,174.93 ไร่ เกษตรกร 53,680 คน ไร่ละ 114,428 แปลง ผลผลิตเฉลี่ย 535 กก./ไร่ คาดการณ์ปริมาณผลผลิต จำนวน 175,138 ตัน ผลผลิตข้าวจะออกสู่ตลาดช่วงเดือนตุลาคม-ธันวาคม 2566 โดยจะออกสู่ตลาดในช่วงเดือนตุลาคม ร้อยละ 40 เดือนพฤศจิกายน ร้อยละ 55 และธันวาคม ร้อยละ 5 ขณะนี้เกษตรกรเริ่มเก็บเกี่ยวผลผลิตแล้วประมาณ ร้อยละ 50

สถานการณ์ด้านการตลาดในพื้นที่แยกเป็น

- ข้าวเปลือกเหนียว กข10/สีน้ำตาล ความชื้นไม่เกิน 15% ราคา ระหว่าง 11,500-11,800 บาท/ตัน
- ข้าวเปลือกเหนียว กข10/สีน้ำตาล ความชื้นไม่เกิน 20-25% ราคา ระหว่าง 9,780-10,640 บาท/ตัน