



แผนป้องกันและบรรเทาสาธารณภัยด้านการเกษตร
ในช่วงฤดูแล้ง ปี 2565/66
จังหวัดน่าน

ศูนย์ติดตามและแก้ไขปัญหาภัยพิบัติด้านการเกษตรจังหวัดน่าน
สำนักงานเกษตรและสหกรณ์จังหวัดน่าน

สารบัญ

	หน้า
บทนำ	1
วัตถุประสงค์	2
เป้าหมาย	2
1. ข้อมูลทั่วไปด้านน้ำของจังหวัด	2
1.1 แหล่งน้ำตามธรรมชาติ	
1.2 แหล่งน้ำที่สำคัญ	
1.3 แหล่งน้ำชลประทาน	
1.4 แหล่งน้ำนอกเขตชลประทาน	
2. กรอบการดำเนินงานตามแผนป้องกันและเผชิญเหตุภัยแล้ง ปี 2565/66	4
2.1 การจัดการความเสี่ยงจากสาธารณภัย (Disaster Risk Management)	
2.2 ก่อนเกิดภัย : การลดความเสี่ยงจากภัยพิบัติ (Disaster Risk Reduction)	
2.3 ขณะเกิดภัย : การจัดการภาวะฉุกเฉิน (Emergency Management)	
2.4 หลังเกิดภัย : การฟื้นฟู (Recovery) และสร้างใหม่ให้ดีกว่าเดิม (Build Back Better)	
3. กระบวนการแจ้งเตือน	6
4. สถานการณ์ความเสี่ยงและพื้นที่เฝ้าระวังด้านการเกษตร ปี 2565/66	7
4.1 พื้นที่การเกษตรจังหวัดน่าน	
4.2 แผนการเพาะปลูกพืชในช่วงฤดูแล้ง	
4.3 พื้นที่การเพาะปลูกพืชฤดูแล้ง ใน/นอก เขตชลประทาน ปีการผลิต 2565/66	
4.4 พื้นที่การเลี้ยงสัตว์น้ำ	
4.5 เกษตรกรผู้เลี้ยงปศุสัตว์	
4.6 แผนการเพาะปลูกพืชฤดูแล้ง ปี 2565/66 (ตามแผนกระทรวงเกษตรและสหกรณ์)	
4.7 สถานการณ์ภัยแล้งของจังหวัดน่าน	
4.8 สถิติการเกิดภัยแล้งจังหวัดน่าน ปี พ.ศ. 2562 – 2565 (ด้านการเกษตร)	
5. กลไกการบริหารจัดการภัยพิบัติด้านการเกษตร	9
6. แผนจัดสรรน้ำในช่วงฤดูแล้ง ปี 2565/66	11
7. แผนการเพาะปลูกพืชฤดูแล้ง ปี 2565/66	12
8. แผนป้องกันและบรรเทาสาธารณภัยด้านการเกษตรในช่วงฤดูแล้ง ปี 2565/66	12
8.1 การป้องกันและผลกระทบ	
8.2 การเตรียมความพร้อม	
8.3 การจัดการในภาวะฉุกเฉิน	
8.4 การฟื้นฟูและสร้างใหม่ให้ดีกว่าเดิม	
9. การติดตามและประเมินผล	23
10. บัญชียานพาหนะ เครื่องจักร วัสดุอุปกรณ์ เครื่องมือ เครื่องใช้	23
11. ผู้ประสานงานและช่องทางการติดต่อ	23
ภาคผนวก	
ก. แผนที่เสี่ยงภัยแล้งจังหวัดน่าน	
ข. พื้นที่เฝ้าระวังเสี่ยงขาดแคลนน้ำด้านการเกษตร นอกเขตชลประทาน ปี 2565/66	
ค. หนังสือสำนักงานปลัดกระทรวงเกษตรและสหกรณ์ ด่วนที่สุด ที่ กษ 0212/ ว 4284 ลงวันที่ 2 ธันวาคม 2565	
ง. คำสั่งกระทรวงเกษตรและสหกรณ์ ที่ 772/2563 ลงวันที่ 19 มิถุนายน 2563 เรื่อง จัดตั้งศูนย์ติดตามและแก้ไขปัญหาภัยพิบัติด้านการเกษตรจังหวัด	

แผนป้องกันและบรรเทาสาธารณภัยด้านการเกษตร
ในช่วงฤดูแล้ง ปี 2565/66
(พฤศจิกายน 2565 - เมษายน 2566)
จังหวัดน่าน

บทนำ

ด้วยกรมอุตุนิยมวิทยาประกาศสิ้นสุดฤดูฝนและเริ่มเข้าสู่ฤดูหนาว ตั้งแต่วันที่ 29 ตุลาคม 2565 เป็นต้นไป ในช่วงต้นฤดูหนาว ช่วงปลายเดือนตุลาคม 2565 ถึงปลายเดือนกุมภาพันธ์ 2566 โดยฤดูหนาวของประเทศไทยปีนี้ คาดว่า บริเวณประเทศไทยตอนบน จะเริ่มต้นสัปดาห์ที่ 4 ของเดือนตุลาคม 2565 ซึ่งต่ำกว่าค่าเฉลี่ยปกติประมาณ 1 สัปดาห์ และจะสิ้นสุดประมาณปลายเดือนกุมภาพันธ์ 2566 อุณหภูมิต่ำสุดเฉลี่ยประเทศไทยตอนบน 20 - 21 องศาเซลเซียส ซึ่งจะสูงกว่าค่าปกติประมาณ 0.5 องศาเซลเซียส (ค่าปกติ 19.9 องศาเซลเซียส) และจะมีอากาศหนาวเย็นมากกว่าปีที่ผ่านมา (อุณหภูมิต่ำสุดเฉลี่ยปีที่ผ่านมา 21.0 องศาเซลเซียส) สำหรับบริเวณยอดดอยและยอดภู รวมทั้งเทือกเขาจะมีอากาศหนาวถึงหนาวจัดและจะมีน้ำค้างแข็งเกิดขึ้นได้บ่อยครั้ง ส่วนบริเวณภาคใต้จะมีอากาศเย็นบางแห่งในบางวัน และยังคงมีฝนตกชุกหนาแน่น

สำหรับสถานการณ์น้ำของประเทศไทย ในปี 2565 มีปริมาณน้ำต้นทุนทั้งประเทศมากกว่าปี 2564 จำนวน 5,883 ล้านลูกบาศก์เมตร จึงคาดการณ์ว่าสถานการณ์ภัยแล้ง ในปี 2565/66 ไม่ส่งผลกระทบต่อผลผลิตทางการเกษตร โดยสามารถวางแผนการบริหารจัดการน้ำแบบยั่งยืน ให้สอดคล้องกับปริมาณน้ำต้นทุน สนับสนุนการใช้น้ำทุกกิจกรรมในพื้นที่ต่างๆ อย่างทั่วถึงและพอเพียง ดังนั้น เพื่อเป็นการเตรียมความพร้อมในการป้องกันและลดผลกระทบจากสถานการณ์ภัยแล้ง และสถานการณ์อุทกภัยในภาคใต้ ที่จะเกิดขึ้นต่อภาคการเกษตร กระทรวงเกษตรและสหกรณ์ จึงได้จัดเตรียมการป้องกันและบรรเทาสาธารณภัยด้านการเกษตร ในช่วงฤดูแล้ง ปี 2565/66 (ช่วงเดือนพฤศจิกายน 2565 - เมษายน 2566) สำหรับใช้เป็นกรอบแนวทางการดำเนินงานของส่วนราชการในการป้องกันและแก้ไขปัญหาภัยพิบัติด้านการเกษตร และเตรียมการให้ความช่วยเหลือเพื่อบรรเทาความเดือดร้อนของเกษตรกรที่อาจได้รับผลกระทบจากสถานการณ์ภัยแล้งและอุทกภัยภาคใต้ให้เป็นไปอย่างรวดเร็ว และมีประสิทธิภาพ

จังหวัดน่านเป็นจังหวัดที่ประสบปัญหาภัยแล้งเป็นประจำทุกปี ซึ่งสร้างความเสียหายต่อพื้นที่ทางการเกษตรและผลผลิตทางการเกษตรของเกษตรกรเป็นจำนวนมาก สาเหตุของปัญหาเกิดจากสภาพอากาศในช่วงฤดูหนาวต่อเนื่องถึงฤดูร้อน โดยเริ่มจากเดือนตุลาคมเป็นต้นไป จังหวัดน่านจะมีปริมาณฝนลดลง ทำให้ปริมาณน้ำเพื่อการเกษตรกรรมและการอุปโภคบริโภคขาดแคลน จึงทำให้เกิดความเสียหายแก่เกษตรกรและประชาชนในพื้นที่จังหวัดน่าน

ศูนย์ติดตามและแก้ไขปัญหาภัยพิบัติด้านการเกษตรจังหวัดน่าน จึงได้จัดแผนทำป้องกันและบรรเทาสาธารณภัยด้านการเกษตร ในช่วงฤดูแล้ง ปี 2565/66 เพื่อเป็นกรอบแนวทางการดำเนินงานป้องกันและลดความเสี่ยงจากภัยแล้งด้านการเกษตร ของหน่วยงานในสังกัดกระทรวงเกษตรและสหกรณ์ในพื้นที่จังหวัดน่าน และส่วนราชการที่เกี่ยวข้องในจังหวัดน่าน ให้สามารถป้องกันและลดผลกระทบจากภัยแล้ง รวมทั้งให้ช่วยเหลือเกษตรกรได้อย่างรวดเร็วและมีประสิทธิภาพ ผ่านกลไกการบริหารจัดการสถานการณ์ภัยแล้งของกระทรวงเกษตรและสหกรณ์

วัตถุประสงค์

1. เพื่อใช้เป็นกรอบแนวทางการดำเนินงานป้องกันและลดความเสี่ยงจากภัยพิบัติด้านการเกษตรของหน่วยงานที่เกี่ยวข้องทั้งในและนอกกระทรวงเกษตรและสหกรณ์ให้เป็นไปอย่างมีประสิทธิภาพ
2. เพื่อเตรียมความพร้อมให้กับส่วนราชการที่เกี่ยวข้องในการให้ความช่วยเหลือเพื่อบรรเทาความเดือดร้อนแก่เกษตรกรผู้ประสบภัยพิบัติด้านการเกษตรอย่างเป็นระบบ รวดเร็ว และมีประสิทธิภาพ

เป้าหมาย

1. เพื่อเพิ่มประสิทธิภาพการป้องกันและแก้ไขปัญหาที่เกิดขึ้นแก่เกษตรกร รวมทั้งการช่วยเหลือเกษตรกรที่ประสบปัญหาภัยพิบัติด้านการเกษตรได้อย่างรวดเร็ว และทันต่อสถานการณ์
2. สร้างการรับรู้และความตระหนักแก่เกษตรกรในการปรับรูปแบบการผลิต เพื่อลดความเสี่ยงจากภัยแล้งและอุทกภัยภาคใต้
3. บริหารจัดการน้ำให้เป็นไปตามแผนได้อย่างมีประสิทธิภาพ และกำกับ ติดตาม การเพาะปลูกพืชฤดูแล้งให้เป็นไปตามเป้าหมายที่กำหนด เพื่อลดความเสี่ยงจากการขาดแคลนน้ำ ซึ่งอาจจะส่งผลกระทบต่อภาคส่วนอื่นๆ รวมทั้งติดตามและเฝ้าระวังคุณภาพน้ำ

1. ข้อมูลทั่วไปด้านน้ำของจังหวัด

1.1 แหล่งน้ำตามธรรมชาติ

1) แม่น้ำน่าน ต้นกำเนิดของแม่น้ำน่านเกิดจากดอยภูแว เทือกเขาหลวงพระบาง เขตอำเภอบ่อเกลือ มีพื้นที่ลุ่มน้ำ ประมาณ 34,331 ตารางกิโลเมตร ลำน้ำสาขาที่สำคัญ ได้แก่ น้ำยาว น้ำสมุน น้ำสา น้ำว่าและน้ำแหง มีปริมาณน้ำท่าเฉลี่ย 6,550 ล้าน ลบ.ม.

2) แม่น้ำยม อยู่ในเขตอำเภอบ้านหลวง อำเภอสองแคว และอำเภอเมืองน่าน มีพื้นที่ลุ่มน้ำประมาณ 526 ตารางกิโลเมตร ลำน้ำสาขาที่สำคัญ คือ ลำน้ำปี่ ปริมาณน้ำท่าเฉลี่ย 138 ล้าน ลบ.ม.

1.2 แหล่งน้ำที่สำคัญ

- 1) อ่างเก็บน้ำในจังหวัดน่าน มีจำนวน 83 แห่ง โดยแบ่งได้ ดังนี้
 - อ่างเก็บน้ำขนาดกลาง จำนวน 9 แห่ง
 - อ่างเก็บน้ำขนาดเล็ก (อันเนื่องมาจากพระราชดำริ) จำนวน 26 แห่ง
 - อ่างเก็บน้ำขนาดเล็ก (ถ่ายโอน อปท.) จำนวน 48 แห่ง
- 2) ฝายขนาดกลาง จำนวน 5 แห่ง
- 3) สระน้ำ หนองน้ำธรรมชาติ มีจำนวน 287 แห่ง
- 4) บ่อน้ำบาดาล จำนวน 823 แห่ง ใช้การได้ 573 แห่ง
- 5) การประปาส่วนภูมิภาค

1.3 แหล่งน้ำชลประทาน (ที่มา : โครงการชลประทานน่าน)

รวมความจุเก็บกักน้ำทั้งหมด 68.63 ล้าน ลบ.ม. พื้นที่ชลประทานทั้งหมด 122,460 ไร่

- 1) อ่างเก็บน้ำขนาดกลาง จำนวน 9 แห่ง
- 2) ฝายขนาดกลาง 6 แห่ง
- 3) อ่างเก็บน้ำขนาดเล็ก จำนวน 74 แห่ง
- 4) แหล่งน้ำอื่นๆ จำนวน 399 แห่ง

1.4 แหล่งน้ำนอกเขตชลประทาน

1) แหล่งน้ำในไร่นา นอกเขตชลประทาน (ที่มา : สถานีพัฒนาที่ดินน่าน)

ที่	อำเภอ	อ่างเก็บน้ำ/สระเก็บน้ำ	บ่อจืด (ขนาด 1,260 ลบ.ม.)	รวม
1	เมืองน่าน	13	772	785
2	ภูเพียง	9	363	372
3	ท่าวังผา	3	493	496
4	เวียงสา	21	1,565	1,586
5	น่าน้อย	13	468	481
6	นาหมื่น	9	61	70
7	แม่จริม	1	203	204
8	บ้านหลวง	2	246	248
9	สันติสุข	3	203	206
10	ปัว	7	375	382
11	เชียงกลาง	14	324	338
12	ทุ่งช้าง	2	253	255
13	สองแคว	-	73	73
14	บ่อเกลือ	-	13	13
15	เฉลิมพระเกียรติ	-	1	1
รวม		97	5,413	5,510

2) บ่อบาดาล (ที่มา : สำนักงานทรัพยากรธรรมชาติและสิ่งแวดล้อมจังหวัดน่าน)

ที่	อำเภอ	ประเภท (บ่อ)			รวม
		อุปโภค-บริโภค	ธุรกิจ	เกษตรกรรม	
1	เมืองน่าน	199	80	73	352
2	ภูเพียง	22	14	28	64
3	เวียงสา	113	29	34	176
4	น่าน้อย	54	4	21	79
5	นาหมื่น	13	4	1	18
6	แม่จริม	7	-	-	7
7	สันติสุข	1	1	-	2
8	บ้านหลวง	36	1	1	38
9	สองแคว	4	-	-	4
10	ท่าวังผา	15	8	7	30
11	ปัว	19	1	-	20
12	เชียงกลาง	-	2	3	5
13	ทุ่งช้าง	2	1	4	7
14	บ่อเกลือ	2	-	-	2
15	เฉลิมพระเกียรติ	1	-	-	1
รวม		488	145	172	805

2. กรอบการจัดการความเสี่ยงจากสาธารณภัย

คณะกรรมการป้องกันและบรรเทาสาธารณภัยแห่งชาติ ได้นำกรอบแนวคิดการจัดการความเสี่ยงจากสาธารณภัยแบบอัจฉริยะ “Smart DRM for 3s : SEP – SDGs – SFDRR” โดยได้น้อมนำหลักปรัชญาเศรษฐกิจพอเพียง (Sufficiency Economy Philosophy : SEP) เพื่อการพัฒนาอย่างยั่งยืนตามเป้าหมายการพัฒนาที่ยั่งยืน (Sustainable Development Goals : SDGs) และกรอบการดำเนินงานเซนได เพื่อการลดความเสี่ยงจากภัยพิบัติ พ.ศ. 2558 – 2573 (SFDRR) เพื่อลดความเสี่ยงเดิมและป้องกันความเสี่ยงใหม่ (Sendai Framework on Disaster Risk Reduction : SFDRR) มาเป็นแนวทางการดำเนินงาน เพื่อจัดการความเสี่ยงจากสาธารณภัยแบบองค์รวม

การจัดการความเสี่ยงจากสาธารณภัย (Disaster Risk Management)

การจัดการความเสี่ยงจากสาธารณภัยเป็นการจัดการสาธารณภัยแบบองค์รวม (Holistic Approach) ตั้งแต่กิจกรรมการป้องกันและลดผลกระทบ การเตรียมความพร้อม การเผชิญเหตุ และบรรเทาทุกข์ ตลอดจนการฟื้นฟู ซึ่งในบางกิจกรรมการดำเนินการในแต่ละช่วงเวลาการเกิดสาธารณภัยอาจมีความคาบเกี่ยวกัน (Over lap) ขณะที่บางกิจกรรมอาจเป็นการดำเนินการเฉพาะของการเกิดภัยในห้วงนั้นๆ รวมทั้งระยะเวลาในการดำเนินการของแต่ละกิจกรรมขึ้นอยู่กับความรุนแรงของภัยเป็นสำคัญ ซึ่งวงจรการจัดการความเสี่ยงจากสาธารณภัยถูกมองในมุมมองของทั้งกรอบแนวคิดในการดำเนินการ/การปฏิบัติ (Discipline) และมุมมองของกิจกรรมหรือวิธีปฏิบัติ (Activities and Procedures) ดังแผนภาพนี้



แนวทางการดำเนินการจัดการความเสี่ยงจากภัยพิบัติ ดังนี้

- ก่อนเกิดภัย : การลดความเสี่ยงจากภัยพิบัติ (Disaster Risk Reduction)
 - การป้องกันและลดผลกระทบ (Prevention & Mitigation)
 - 1) มาตรการที่ใช้โครงสร้าง ได้แก่ การพัฒนาแหล่งน้ำ ระบบชลประทานเพื่อป้องกันอุทกภัย/ภัยแล้ง การอนุรักษ์ดินและน้ำเพื่อป้องกันดินโคลนถล่ม
 - 2) มาตรการที่ไม่ใช้โครงสร้าง ได้แก่ วางแผนการจัดสรรน้ำ วิเคราะห์ประเมินความเสี่ยงเพื่อกำหนดพื้นที่เสี่ยงด้านพืช ด้านประมง ด้านปศุสัตว์ รวมทั้งพื้นที่ชุมชนพร้อมแผนบริหารจัดการเพื่อลดความเสี่ยงดังกล่าว แผนปฏิบัติการฝนหลวงเพื่อช่วยเหลือพื้นที่ประสบภัยฝนทิ้งช่วงและเติมน้ำในแหล่งน้ำที่มีปริมาณน้อย

- **การเตรียมความพร้อม (Preparedness)**

1) การปรับตัว ได้แก่ การให้คำแนะนำการเพาะปลูกในช่วงฤดูแล้ง การส่งเสริมอาชีพเสริมหรือวิสาหกิจชุมชนให้แก่เกษตรกรเพื่อเป็นทางเลือกในการประกอบอาชีพ การปรับเปลี่ยนวิธีการทำการเกษตรให้เหมาะสมกับสภาพพื้นที่

2) การเตรียมรับมือกับภัยพิบัติ ได้แก่ การแจ้งเตือนสถานการณ์น้ำ การเตรียมพร้อมด้านเครื่องมืออุปกรณ์ เครื่องจักร ยานพาหนะ การสำรองเสบียงสัตว์ การปรับปรุงทะเบียนเกษตรกรด้านพืช ด้านประมง ด้านปศุสัตว์ ให้เป็นปัจจุบัน การจัดทำแผนปฏิบัติการช่วยเหลือเกษตรกรผู้ประสบภัยด้านการเกษตร เช่น แผนเฝ้าระวังและติดตามสถานการณ์เพื่อป้องกันโรคระบาดพืช สัตว์ และสัตว์น้ำ แผนการจัดหน่วยเฉพาะกิจลงพื้นที่เพื่อให้คำแนะนำและความช่วยเหลือเกษตรกรในพื้นที่ประสบภัย การดูแลสุขภาพสัตว์ แผนการสำรวจและประเมินความเสียหาย วิธีการช่วยเหลือเพื่อบรรเทาความเดือดร้อนของเกษตรกร และแผนสร้างการรับรู้ให้เกษตรกรรู้จักเตรียมความพร้อมรับสถานการณ์ภัยพิบัติ

- **ขณะเกิดภัย : การจัดการภาวะฉุกเฉิน (Emergency Management)**

การเผชิญเหตุ (Response) ได้แก่ การบริหารจัดการน้ำ การติดตั้งเครื่องสูบน้ำ การแจ้งเตือนเกษตรกร

การบรรเทาทุกข์ (Relief) ได้แก่ แจกจ่ายเสบียงสัตว์และดูแลสุขภาพสัตว์ จัดหน่วยเฉพาะกิจลงพื้นที่ประสบภัยเพื่อให้คำแนะนำและความช่วยเหลือเกษตรกร สำรวจและประเมินความเสียหายเบื้องต้น รายงานสถานการณ์

- **หลังเกิดภัย : การฟื้นฟู (Recovery) และสร้างใหม่ให้ดีกว่าเดิม (Build Back Better)**

การซ่อมสร้าง (Reconstruction) ได้แก่ การประเมินความเสียหายและซ่อมสร้างระบบโครงสร้างพื้นฐานด้านชลประทาน การป้องกัน รักษา และกำจัดโรคระบาดหรือศัตรูพืชระบาด การฟื้นฟูพื้นที่การเกษตร

การฟื้นฟูสภาพ (Rehabilitation) ได้แก่ การวิเคราะห์ความเสียหาย (Damages) และความสูญเสีย (Losses) ด้านการเกษตรที่เกิดจากภัย การประเมินความต้องการ/จำเป็นในการฟื้นฟูหลังเกิดภัย การช่วยเหลือเยียวยาตามระเบียบที่เกี่ยวข้อง

3. กระบวนการแจ้งเตือน

1. สำนักงานเกษตรและสหกรณ์จังหวัดน่าน เป็นหน่วยงานหลัก ในการประสานการแจ้งเตือนภัยพิบัติ การติดตามสถานการณ์ การรายงานผลการให้ความช่วยเหลือเกษตรกร
2. โครงการชลประทานน่าน วางแผนบริหารจัดการน้ำ ติดตามสถานการณ์น้ำ เฝ้าระวัง และประชาสัมพันธ์ แจ้งเตือนภัยพิบัติ รวมทั้งเตรียมความพร้อมเครื่องสูบน้ำ เครื่องมืออุปกรณ์ต่าง ๆ เพื่อรองรับการร้องขอความช่วยเหลือ
3. สำนักงานเกษตรจังหวัดน่าน ให้คำแนะนำการเพาะปลูกพืชที่เหมาะสมกับสภาพพื้นที่ติดตามสถานการณ์ และรายงานความเสียหายให้ความช่วยเหลือเกษตรกรที่ประสบภัยด้านการเกษตร
4. สำนักงานประมงจังหวัดน่าน ให้คำแนะนำการเพาะเลี้ยงสัตว์น้ำ ติดตามสถานการณ์และรายงานความเสียหายรวมถึงการให้ความช่วยเหลือด้านประมง
5. สำนักงานปศุสัตว์จังหวัดน่าน จัดทำแผนการเตรียมความพร้อมในการช่วยเหลือผู้ประสบภัย ด้านปศุสัตว์ ให้คำแนะนำการเลี้ยงสัตว์และการดูแลสุขภาพ รวมถึงการสำรองเสบียงอาหารสัตว์และเวชภัณฑ์
6. สำนักงานการปฏิรูปที่ดินจังหวัดน่าน ประชาสัมพันธ์ และรณรงค์การแก้ปัญหาภัยแล้ง ผ่านผู้นำเกษตรกรและผู้ปกครองท้องที่ในเขตปฏิรูปที่ดิน สร้างความเข้าใจ ปัญหาภัยแล้งและสำรวจข้อมูลปัญหาภัยแล้งในพื้นที่เขตปฏิรูปที่ดินเพื่อจัดทำแผนแก้ไขปัญหา
7. สำนักงานตรวจบัญชีสหกรณ์น่าน ประชาสัมพันธ์แจ้งเตือนสถานการณ์ภัยแล้งผ่านการลงพื้นที่ ตรวจสอบบัญชีของสหกรณ์/กลุ่มเกษตรกร
8. สำนักงานสหกรณ์จังหวัดน่าน ประชาสัมพันธ์แจ้งเตือนสถานการณ์ภัยพิบัติด้านการเกษตรให้สหกรณ์/กลุ่มเกษตรกร ได้รับทราบ รวมถึงสิทธิในการได้รับการช่วยเหลือของสมาชิกสหกรณ์
9. สถานีพัฒนาที่ดินน่าน ชุดบ่อน้ำในไร่นานอกเขตชลประทาน พัฒนาแหล่งน้ำขนาดเล็ก เพื่อการอนุรักษ์ดินและน้ำ รวมทั้งลงพื้นที่เยี่ยมเยียน สร้างขวัญและกำลังใจรวมทั้งให้คำแนะนำในการ ดูแลฟื้นฟูสภาพพื้นที่เมื่อเกิดภัย
10. ศูนย์วิจัยและพัฒนาการเกษตรน่าน ให้คำแนะนำทางวิชาการเกี่ยวกับปัญหาการระบาดของโรคและแมลง การจัดการดินปุ๋ย รวมทั้งการใช้พันธุ์พืชที่ เหมาะสมกับพื้นที่ ร่วมลงพื้นที่ในการช่วยเหลือ และประเมินความเสียหาย
11. ศูนย์วิจัยข้าวแพร่ / ศูนย์เมล็ดพันธุ์ข้าวแพร่ การสำรองเมล็ดพันธุ์ข้าว การประชาสัมพันธ์การป้องกันโรคและแมลงศัตรูข้าวผ่านสื่อต่างๆ การถ่ายทอดองค์ความรู้ด้านการป้องกัน กำจัดโรคและแมลงศัตรูข้าวผ่านทาง ศพก. การสำรวจการระบาดของโรค และแมลงศัตรูข้าว
12. ศูนย์หม่อนไหมเฉลิมพระเกียรติรัตนาน ประชาสัมพันธ์แจ้งเตือนสถานการณ์ภัยแล้งในกลุ่มเกษตรกร ผู้ปลูกหม่อนเลี้ยงไหม ถ่ายทอดองค์ความรู้ด้านการป้องกัน กำจัดโรคและแมลงในแปลงหม่อน
13. การยางแห่งประเทศไทยจังหวัดน่าน ประชาสัมพันธ์แจ้งเตือนสถานการณ์ภัยแล้ง สำรวจความเสียหาย และให้ความช่วยเหลือเกษตรกรชาวสวนยาง เป็นเงินสวัสดิการเพื่อเกษตรกรชาวสวนยาง ตามมาตรา 49 (5) กรณีสวนยางประสบภัย ที่เข้าหลักเกณฑ์การได้รับความช่วยเหลือ รายละ 3,000 บาท
14. ธนาคารเพื่อการเกษตรและสหกรณ์การเกษตรจังหวัดน่าน ประชาสัมพันธ์ และเชิญชวนเกษตรกร ทำประกันภัย เช่น ประกันภัยข้าวนาปี ประกันอัคคีภัย (บ้าน) ประกันชีวิต สนับสนุนงบประมาณในการซ่อมแซม ฝายชุมชน ฝายขนาดเล็ก และการปลูกป่าชุมชนต้นแบบ

4. สถานการณ์ความเสี่ยงและพื้นที่เฝ้าระวังด้านการเกษตร ปี 2565/66

4.1 พื้นที่การเกษตรจังหวัดน่าน (ที่มา : สำนักงานเกษตรจังหวัดน่าน)

- พื้นที่ปลูกข้าวโพด 882,764 ไร่
- พื้นที่ปลูกยางพารา 279,462.45 ไร่ (21,804 ราย)
มีหลักฐานที่ดินอยู่ในโครงการ 72,402 ไร่ (อยู่ในเขตป่าสงวน 159,922 ไร่)
- พื้นที่ปลูกพืชล้มลุกอย่างอื่น 72,211 ไร่ (ข้าวไร่ 41,587 ไร่)
- พื้นที่นาปี 227,927 ไร่ พื้นที่นาปรัง 1,585 ไร่ รวม 229,512 ไร่
- พื้นที่ปลูกไม้ผล 103,845 ไร่
- พื้นที่ปลูกไม้ยืนต้น 137,511.75 ไร่
- พื้นที่ปลูกผัก 35,929 ไร่ (รวม 1,740,407.35 ไร่)

4.2 แผนการเพาะปลูกพืชในช่วงฤดูแล้ง

- พื้นที่ปลูกข้าวนาปรัง จำนวน 29,370 ไร่
- พื้นที่ปลูกพืชไร่ จำนวน 83,052 ไร่
- พื้นที่ปลูกพืชผัก จำนวน 11,444 ไร่

4.3 พื้นที่การเพาะปลูกพืชฤดูแล้ง ใน/นอก เขตชลประทาน ปีการผลิต 2565/66

พื้นที่เพาะปลูกในเขตชลประทาน ข้าวรอบ 2 (นาปรัง) จำนวน 8,840 ไร่

- พืชไร่ จำนวน 2,088 ไร่ พืชผัก จำนวน - ไร่ รวม 10,928 ไร่

พื้นที่เพาะปลูกนอกเขตชลประทาน ข้าวรอบ 2 จำนวน 20,530 ไร่

- พืชไร่ จำนวน 80,964 ไร่ พืชผัก จำนวน 11,444 ไร่ รวม 112,938 ไร่

4.4 พื้นที่การเลี้ยงสัตว์น้ำ ปลาน้ำจืด (ข้อมูลจาก สนง.ประมง จ.น่าน)

- จำนวนเกษตรกร จำนวน 11,280 ราย
- จำนวนฟาร์ม จำนวน 11,436 ฟาร์ม
- เนื้อที่เลี้ยงรวม จำนวน 6,090.52 ไร่
- เนื้อที่ฟาร์ม จำนวน 96,966.76 ไร่

4.5 เกษตรกรผู้เลี้ยงสัตว์ (ข้อมูลจาก สนง.ปศุสัตว์ จ.น่าน)

- จำนวน 53,247 ราย

4.6 แผนการเพาะปลูกพืชฤดูแล้ง ปี 2565/66

แผนการเพาะปลูกพืชฤดูแล้ง ปี 2565/66 (ไร่)						
จังหวัด	เขตการเพาะปลูก	นาปรัง	พืชไร่	พืชผัก	รวม พืชไร่ พืชผัก	รวม ทั้งหมด
น่าน	ในเขตชลประทาน	2,100	16,800	4,150	20,950	23,050
	นอกเขตชลประทาน	10,265	40,482	5,722	46,204	56,469
รวม		12,365	57,282	9,872	67,154	79,519

(ที่มา : แผนป้องกันและบรรเทาสาธารณภัยด้านการเกษตร ในช่วงฤดูแล้ง ปี 2565/66 กระทรวงเกษตรและสหกรณ์)

4.7 สถานการณ์ภัยแล้งของจังหวัดน่าน

จากสถิติภัยแล้ง ปี พ.ศ. 2562-2565 ที่ผ่านมา จังหวัดน่านประสบปัญหาภัยแล้งเป็นบริเวณกว้าง พื้นที่การเกษตรได้รับความเสียหาย และประชาชนได้รับความเดือดร้อนเป็นจำนวนมาก ประกอบกับจังหวัดน่านพื้นที่ส่วนใหญ่เป็นพื้นที่เขาสูงชัน พื้นที่ราบส่วนใหญ่อยู่ระหว่างหุบเขา ซึ่งเป็นพื้นที่อาศัยและเกษตรกรรม การกักเก็บน้ำไว้สำหรับอุปโภค บริโภค และเพื่อการเกษตรเป็นไปได้ค่อนข้างยากลำบาก ดังนั้น การขาดแคลนน้ำจึงส่งผลกระทบต่อประชาชนในพื้นที่ ประกอบกับสภาวะการเปลี่ยนแปลงของสภาพอากาศทำให้ฤดูฝนสั้นลง ซึ่งหมายถึงว่าฤดูแล้งจะยาวนานขึ้น และในพื้นที่จะมีปริมาณฝนตกน้อยลง ส่งผลให้ปริมาณน้ำในแหล่งน้ำธรรมชาติที่เก็บกักน้ำในช่วงฤดูฝนไม่เพียงพอ โดยเฉพาะพื้นที่นอกเขตชลประทานและแหล่งเก็บกักน้ำตามธรรมชาติ จึงเป็นปัญหาตามมา คือภาวะแห้งแล้งและการขาดแคลนน้ำ ทำให้ประชาชนต้องประสบกับความเดือดร้อน

พื้นที่แล้งซ้ำซากด้านการเกษตร

จำนวน 15 อำเภอ ในจังหวัดน่าน พื้นที่ 386,069 ไร่ ประกอบด้วย

อำเภอ	พื้นที่ (ไร่)
เฉลิมพระเกียรติ	355
เชียงกลาง	13,818
ท่าวังผา	41,915
ทุ่งช้าง	11,622
น่าน้อย	35,506
นาหมื่น	19,338
บ่อเกลือ	350
บ้านหลวง	17,645
ปัว	20,843
ภูเพียง	18,686
เมืองน่าน	60,824
แม่จริม	22,810
เวียงสา	112,929
สองแคว	3,756
สันติสุข	5,672
รวม	386,069

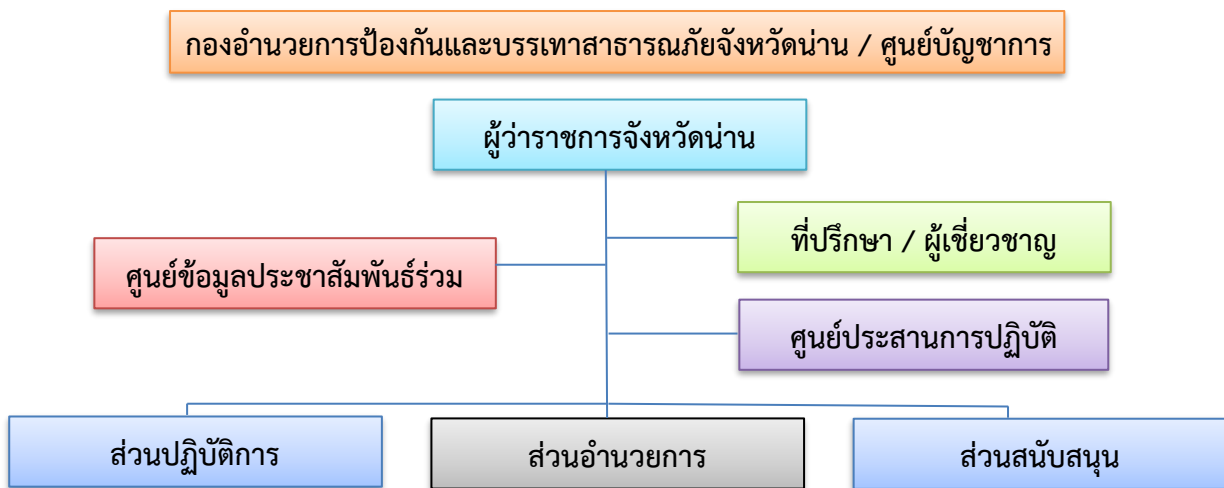
4.8 สถิติการเกิดภัยแล้งจังหวัดน่าน ปี พ.ศ. 2562 – 2565 (ด้านการเกษตร)

ปี พ.ศ.	จำนวนครั้งที่เกิดภัย	พื้นที่ประสบภัย (อำเภอ)	จำนวนครัวเรือนที่ประสบภัย (ครัวเรือน)	พื้นที่การเกษตรเสียหาย (ไร่)	จำนวนสัตว์ที่รับผลกระทบ (ตัว)	มูลค่าความเสียหาย (ล้านบาท)
2562	9	6	18,981	41,665	-	20,008,345.75
2563	43	12	39,530	91,898	-	31,878,970
2564	-	-	-	-	-	-
2565	-	-	-	-	-	-

(ที่มา : สำนักงานป้องกันและบรรเทาสาธารณภัยจังหวัดน่าน)

5. กลไกการบริหารจัดการภัยพิบัติด้านการเกษตร

5.1 โครงสร้างการบริหารจัดการภัยพิบัติด้านการเกษตร ดังนี้



**กองอำนวยการป้องกันและบรรเทาสาธารณภัยจังหวัดน่าน / ศูนย์บัญชาการเหตุการณ์
อำนาจหน้าที่**

1. อำนวยการ ควบคุม สนับสนุน และประสานการปฏิบัติการป้องกันและบรรเทาสาธารณภัยในพื้นที่รับผิดชอบ
2. จัดทำแผนปฏิบัติการตามความเสี่ยงภัยด้านต่างๆ ให้สอดคล้องกับแผนป้องกันและบรรเทาสาธารณภัยจังหวัด
3. กำหนดแนวทาง/การดำเนินการเพื่อลดความเสี่ยงจากสาธารณภัย การเตรียมความพร้อมรับมือกับสาธารณภัยของกองอำนวยการป้องกันและบรรเทาสาธารณภัยจังหวัด กองอำนวยการป้องกันและบรรเทาสาธารณภัยอำเภอ และกองอำนวยการป้องกันและบรรเทาสาธารณภัยขององค์กรปกครองส่วนท้องถิ่นแห่งพื้นที่
4. เผื่อระวังติดตาม ประเมินและวิเคราะห์สถานการณ์สาธารณภัยในการจัดการสาธารณภัยเมื่อเกิดหรือคาดว่าจะเกิดสาธารณภัยขึ้น ในการจัดการสาธารณภัยระดับ 2 ให้เสนอผู้ว่าราชการจังหวัดจัดตั้งศูนย์บัญชาการเหตุการณ์จังหวัดขึ้นเพื่อเผชิญเหตุสาธารณภัยในพื้นที่
5. รวบรวมและจัดทำคลังข้อมูลทรัพยากร ในการป้องกันและบรรเทาสาธารณภัยในพื้นที่จังหวัด
6. ประสานความร่วมมือกับหน่วยงานต่างๆ ภาคเอกชน และจังหวัดข้างเคียง โดยให้และรับการสนับสนุนทรัพยากร เพื่อช่วยเหลือในการป้องกันและบรรเทาสาธารณภัย
7. ประสานหน้าที่อื่นใดตามที่ผู้มีอำนาจตามกฎหมายมอบหมาย

ศูนย์ติดตามและแก้ไขปัญหาภัยพิบัติด้านการเกษตรจังหวัดน่าน / ศูนย์บัญชาการให้ความช่วยเหลือ

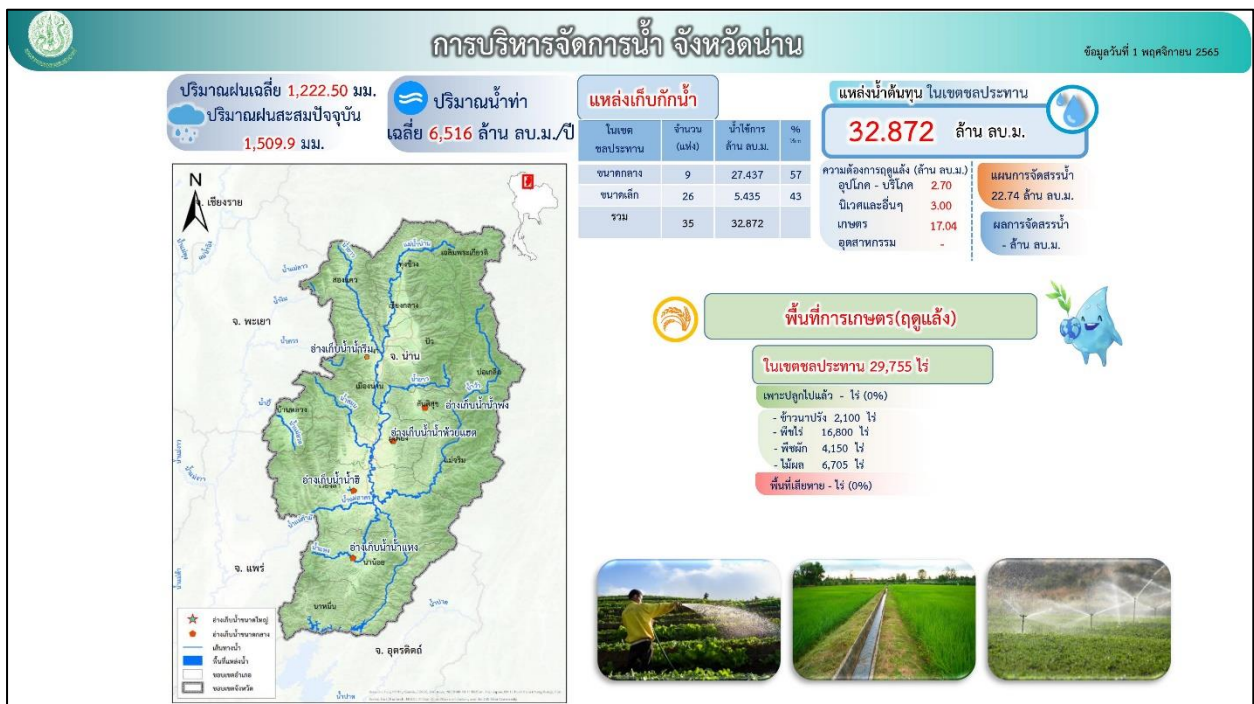


ศูนย์ติดตามและแก้ไขปัญหาภัยพิบัติด้านการเกษตรจังหวัดน่าน

อำนาจหน้าที่

1. ติดตามสถานการณ์ เพื่อประเมินผลกระทบด้านการเกษตร รวมทั้งแจ้งเตือนภัยให้เกษตรกรได้ทราบอย่างรวดเร็วทันต่อสถานการณ์
2. รายงานการดำเนินการของศูนย์ ข้อมูลความเสียหาย การให้ความช่วยเหลือ รวมทั้งปัญหา อุปสรรคในการดำเนินการช่วยเหลือเกษตรกร ให้ศูนย์ติดตามและแก้ไขปัญหาภัยพิบัติด้านการเกษตร กระทรวงเกษตรและสหกรณ์ทราบ
3. กำกับ ติดตาม เร่งรัดการให้ความช่วยเหลือผู้ประสบภัยด้านการเกษตรของหน่วยงานต่างๆ ในสังกัด กระทรวงเกษตรและสหกรณ์ที่เกี่ยวข้องในจังหวัด ให้เกิดความรวดเร็ว ถูกต้อง และเหมาะสมต่อสถานการณ์
4. ประสานงานกับหน่วยงานอื่น หรือคณะกรรมการต่างๆ ทั้งในและนอกสังกัดกระทรวงเกษตรและสหกรณ์ ที่เกี่ยวข้องกับการบรรเทาความเสียหายที่เกิดขึ้นจากภัยพิบัติ
5. ปฏิบัติงานอื่นๆ ตามที่ปลัดกระทรวงเกษตรและสหกรณ์มอบหมาย
6. แต่งตั้งคณะทำงาน เพื่อช่วยเหลือการปฏิบัติงานตามความจำเป็น

6. แผนการจัดสรรน้ำในช่วงฤดูแล้ง ปี 2565/66 ของจังหวัดน่าน (ที่มา : โครงการชลประทานน่าน)



การบริหารจัดการน้ำในช่วงฤดูแล้งและการเตรียมความพร้อมรับมือ ปี 2565/66 ได้จัดสรรน้ำให้สอดคล้องกับปริมาณน้ำต้นทุน ตามลำดับความสำคัญของกิจกรรมการใช้น้ำ ดังนี้

1. จัดสรรน้ำเพื่อการอุปโภค บริโภค
2. จัดสรรน้ำเพื่อรักษาระบบนิเวศ
3. สำรองน้ำไว้สำหรับการใช้น้ำในช่วงต้นฤดูฝน (เพื่ออุปโภค บริโภค และรักษาระบบนิเวศ เดือน พฤษภาคม - กรกฎาคม)
4. จัดสรรน้ำเพื่อการเกษตรกรรม
5. จัดสรรน้ำเพื่ออุตสาหกรรม

7. แผนการเพาะปลูกพืชในช่วงฤดูแล้ง ปี 2565/66 ของจังหวัดน่าน (ที่มา : สำนักงานเกษตรจังหวัดน่าน)

ที่	ชนิดพืช	พื้นที่เพาะปลูก (ไร่)		
		ในเขตชลประทาน	นอกเขตชลประทาน	รวม
1	ข้าวนาปรัง (รอบ 2)	8,840	20,530	29,370
2	พืชไร่	2,088	80,964	83,052
3	พืชผัก	0	11,444	11,444
รวม		10,928	112,938	123,866

8. แผนการดำเนินงานตามแผนป้องกันและเผชิญเหตุภัยแล้ง ปี 2565/66

8.1 การป้องกันและผลกระทบ

1) มาตรการที่ใช้โครงสร้าง ได้แก่ การพัฒนาแหล่งน้ำ ระบบชลประทาน เพื่อป้องกันอุทกภัย และภัยแล้ง การอนุรักษ์ดินและน้ำเพื่อป้องกันดินโคลนถล่ม

2) มาตรการที่ไม่ใช่โครงสร้าง ได้แก่ วางแผนการจัดสรรน้ำ วิเคราะห์ประเมินความเสี่ยงเพื่อกำหนดพื้นที่เสี่ยงด้านพืช ด้านประมง ด้านปศุสัตว์ รวมทั้งพื้นที่ชุมชนพร้อมแผนบริหารจัดการเพื่อลดความเสี่ยงดังกล่าว แผนปฏิบัติการฝนหลวงเพื่อช่วยเหลือพื้นที่ประสบภัยแล้งและเพิ่มความชุ่มชื้นให้กับพื้นที่เกษตรกรรมและป่าไม้ เพิ่มปริมาณน้ำต้นทุน ให้กับอ่างเก็บน้ำที่ต่ำกว่าเกณฑ์ปกติ

8.2 การเตรียมความพร้อม

1) การปรับตัว ได้แก่ การให้คำแนะนำการเพาะปลูกในช่วงฤดูแล้ง การส่งเสริมอาชีพ หรือวิสาหกิจชุมชนให้แก่เกษตรกรเพื่อเป็นทางเลือกในการประกอบอาชีพ การปรับเปลี่ยนวิธีการทำการเกษตรให้เหมาะสมกับสภาพพื้นที่

2) การเตรียมรับมือภัยพิบัติ ได้แก่ การแจ้งเตือนสถานการณ์น้ำ การเตรียมความพร้อมด้านเครื่องมืออุปกรณ์ เครื่องจักร ยานพาหนะ การสำรองเสบียงสัตว์ การปรับปรุงทะเบียนเกษตรกรด้านพืช ด้านประมง ด้านปศุสัตว์ ให้เป็นปัจจุบัน การจัดทำแผนปฏิบัติการช่วยเหลือเกษตรกรผู้ประสบภัยด้านการเกษตร เช่น แผนเฝ้าระวังและติดตามสถานการณ์เพื่อป้องกันโรคระบาดพืชและสัตว์ แผนการจัดหน่วยเฉพาะกิจลงพื้นที่เพื่อให้คำแนะนำและให้ความช่วยเหลือเกษตรกรในพื้นที่ประสบภัย การดูแลสุขภาพสัตว์ แผนการสำรวจและประเมินความเสียหาย วิธีการช่วยเหลือเพื่อบรรเทาความเดือดร้อนของเกษตรกร และแผนสร้างการรับรู้ให้เกษตรกรรู้จักเตรียมความพร้อมรับสถานการณ์ภัยพิบัติ

8.3 การจัดการในภาวะฉุกเฉิน

1) การเผชิญเหตุ (Response) ได้แก่ การบริหารจัดการน้ำ การติดตั้งเครื่องสูบน้ำ การแจ้งเตือนเกษตรกรในพื้นที่เสี่ยงภัย

2) การบรรเทาทุกข์ (Relief) ได้แก่ การแจกจ่ายเสบียงสัตว์และดูแลสุขภาพสัตว์ จัดหน่วยเฉพาะกิจลงพื้นที่ประสบภัยเพื่อให้คำแนะนำและให้ความช่วยเหลือเกษตรกร สำรวจและประเมินความเสียหายเบื้องต้น การรายงานสถานการณ์

8.4 การฟื้นฟูและสร้างใหม่ให้ดีกว่าเดิม

1) การซ่อมสร้าง (Reconstruction) ได้แก่ การประเมินความเสียหายและซ่อมสร้างระบบโครงสร้างพื้นฐานด้านชลประทาน การป้องกัน รักษา และกำจัดโรคระบาดหรือศัตรูพืชระบาด การฟื้นฟูพื้นที่การเกษตรที่เสียหาย

2) การฟื้นฟูสภาพ (Rehabilitation) ได้แก่ การวิเคราะห์ความเสียหาย (Damages) และความสูญเสีย (Losses) ด้านการเกษตรที่เกิดจากภัย การประเมินความต้องการ ความจำเป็นในการฟื้นฟูหลังเกิดภัย และการช่วยเหลือเยียวยาตามระเบียบที่เกี่ยวข้อง

แผนป้องกันและบรรเทาสาธารณภัยด้านการเกษตรในช่วงฤดูแล้ง ปี 2565/66 ของจังหวัดน่าน

แผนงาน/โครงการ	เป้าหมาย (ไร่/ราย)	งบประมาณ			หน่วยงาน
		ปกติ	กลาง	อื่น ๆ	
<p>1. การป้องกันและลดผลกระทบ</p> <p>1.1 สร้างการรับรู้เพื่อลดความเสี่ยง</p> <p>1) การประชาสัมพันธ์ผ่านช่องทาง รวมถึงให้คำแนะนำทางวิชาการ หน่วยงานในสังกัด กษ.</p> <p>1. เกษตรกรร่วมใจรับมือภัยแล้ง</p> <p>- สร้างการรับรู้ในทุกด้านเพื่อรับมือภัยแล้ง วิธีการปรับตัว การดูแลรักษาพืชในฤดูแล้ง ฝักระวังโรค แมลงศัตรูพืช การใช้น้ำอย่างประหยัดและรู้คุณค่า การช่วยเหลือจากภาครัฐ และช่องทางการขอรับความช่วยเหลือ</p> <p>2. ให้คำแนะนำทางวิชาการแก่เกษตรกรชาวสวนยางพารา เพื่อให้เกษตรกรสามารถเตรียมความพร้อมในการดูแลสวนยางในช่วงฤดูแล้ง</p> <p>3. โครงการสร้างการรับรู้เพื่อป้องกันและลดผลกระทบจากภัยแล้ง ด้านประมง ปี 2565/66</p> <p>- ให้เกษตรกรฝักระวังโรคสัตว์น้ำ ปรับตัว ป้องกัน แก้ไข ตลอดจนวางแผนการเลี้ยงสัตว์น้ำ ปรับลดขนาดการผลิต หรืองดเว้นการเลี้ยงสัตว์น้ำ และทยอยจับสัตว์น้ำที่ได้ขนาดขึ้นมาจำหน่ายหรือบริโภค ผ่านรูปแบบต่าง ๆ ได้แก่ เวทีการประชุมกำนัน/ผู้ใหญ่บ้าน ผ่านผู้นำชุมชน ประมงอาสา</p> <p>4. สร้างการรับรู้และให้คำแนะนำด้านการเลี้ยงสัตว์ ดูแล และรักษาสุขภาพสัตว์ให้แก่เกษตรกร</p>	15 อำเภอ	✓			สำนักงานเกษตรจังหวัด/อำเภอ
	15 อำเภอ	✓			สำนักงานการยางแห่งประเทศไทย จังหวัดน่าน
	15 อำเภอ	✓			สำนักงานประมงจังหวัด/อำเภอ
	15 อำเภอ	✓			สำนักงานปศุสัตว์จังหวัด/อำเภอ

แผนงาน/โครงการ	เป้าหมาย (ไร่/ราย)	งบประมาณ			หน่วยงาน
		ปกติ	กลาง	อื่น ๆ	
5. สร้างการตระหนักรู้และการใช้น้ำอย่างประหยัดและรู้คุณค่า 1.2 การประชาสัมพันธ์ผ่านทุกช่องทาง 1.3 ลงพื้นที่/ออกหน่วยให้บริการเกษตรกร 1) ออกหน่วยให้บริการเกษตรกร (Mobile Unit) - ให้บริการด้านวิชาการ ถ่ายทอดความรู้ ให้คำปรึกษาแก่เกษตรกรและ ผู้ที่เกี่ยวข้อง 2) คลินิกเกษตรเคลื่อนที่ - ให้บริการคลินิก ประเด็นการรับมือกับสถานการณ์แล้ง แจ่งสถานการณ์ และวิธีการปรับตัว ข้อมูลการให้ความช่วยเหลือต่าง ๆ	15 อำเภอ	✓			ทุกหน่วยงานในสังกัด กษ. ทุกหน่วยงานในสังกัด กษ.
	1 อำเภอ	✓			ศูนย์วิจัยข้าวแพร่
	4 ครั้ง	✓			สำนักงานเกษตรจังหวัด/อำเภอ
2. ปรับปรุงข้อมูลทะเบียนเกษตรกร	15 อำเภอ	✓			สำนักงานเกษตรจังหวัด/อำเภอ สำนักงานปศุสัตว์จังหวัด/อำเภอ สำนักงานประมงจังหวัด/อำเภอ สำนักงานการยางแห่งประเทศไทย จังหวัดน่าน ศูนย์หม่อนไหมเฉลิมพระเกียรติ ฯ น่าน
3. การติดตามสถานการณ์น้ำ ทั้งในและนอกเขตชลประทาน - ดำเนินการติดตาม เฝ้าระวัง และรายงานสถานการณ์น้ำทั้งในเขตชลประทาน และนอกเขตชลประทาน	15 อำเภอ	✓			โครงการชลประทานน่าน สถานีพัฒนาที่ดินน่าน สำนักงานเกษตรจังหวัด/อำเภอ

แผนงาน/โครงการ	เป้าหมาย (ไร่/ราย)	งบประมาณ			หน่วยงาน
		ปกติ	กลาง	อื่น ๆ	
4. การเฝ้าระวังเตือนภัยการระบาดของศัตรูพืช โรคระบาดด้านการเกษตร	15 อำเภอ	✓			สำนักงานเกษตรจังหวัด/อำเภอ สำนักงานปศุสัตว์จังหวัด/อำเภอ สำนักงานประมงจังหวัด/อำเภอ ศูนย์วิจัยและพัฒนาการเกษตรน่าน ศูนย์วิจัยข้าวแพร่ ศูนย์หม่อนไหมเฉลิมพระเกียรติ ฯ น่าน สำนักงานการยางแห่งประเทศไทยจังหวัดน่าน
5. จัดทำข้อมูลพื้นที่เสี่ยงภัยด้านการเกษตร	15 อำเภอ	✓			โครงการชลประทานน่าน สถานีพัฒนาที่ดินน่าน สำนักงานเกษตรจังหวัดน่าน สำนักงานปศุสัตว์จังหวัดน่าน สำนักงานประมงจังหวัดน่าน สำนักงานเกษตรและสหกรณ์จังหวัดน่าน
6. จัดทำและปรับปรุงฐานข้อมูลและวางแผนพัฒนาพื้นที่เสี่ยงภัย (น้ำท่วม แล้ง ดินถล่ม) - ตรวจสอบและรวบรวมข้อมูล เพื่อปรับปรุงฐานข้อมูลแผนที่เสี่ยงแล้งซ้ำซาก ปรับปรุงฐานข้อมูลแผนที่น้ำท่วมซ้ำซาก จัดทำแผนที่พื้นที่เกษตรนอก เขตชลประทานเสี่ยงภัยแล้ง ปี 2565/66 จัดทำแผนที่พื้นที่เกษตรเสี่ยงน้ำท่วมขัง ปี 2565/66 และจัดทำแผนที่พื้นที่เสี่ยงดินถล่ม ปี 2565/66	15 อำเภอ	✓			สถานีพัฒนาที่ดินน่าน

แผนงาน/โครงการ	เป้าหมาย (ไร่/ราย)	งบประมาณ			หน่วยงาน
		ปกติ	กลาง	อื่น ๆ	
<p>7. การเพิ่มประสิทธิภาพการใช้น้ำเพื่อการเกษตร</p> <p>7.1 โครงการศูนย์เรียนรู้การเพิ่มประสิทธิภาพการผลิตสินค้าเกษตร เพื่อเป็นแหล่งเรียนรู้ด้านการเกษตรชุมชน สำหรับแก้ไขปัญหาที่เกษตรกรประสบในแต่ละช่วงเวลา นำองค์ความรู้ไปประยุกต์ใช้ ในการดูแลรักษาผลผลิตทางการเกษตร ภายใต้ระบบการผลิตที่สอดคล้องกับสภาพแวดล้อม เพื่อให้เกษตรกรพึ่งพาตนเองได้อย่างยั่งยืน</p> <p>7.2 สนับสนุนการปลูกพืชใช้น้ำน้อย (พืชปุ๋ยสด) เพื่อเพิ่มประสิทธิภาพการใช้น้ำ และปรับปรุงบำรุงดิน และรองรับความเสี่ยงจากภัยพิบัติด้านการเกษตร โดยการสนับสนุนเมล็ดพันธุ์ปอเทืองให้แก่เกษตรกร เพื่อปรับปรุงและฟื้นฟูคุณภาพดิน 125 ไร่/ตัน</p> <p>7.3 การสร้างรายได้</p> <ul style="list-style-type: none"> - โครงการส่งเสริมการเลี้ยงโคขุนสร้างรายได้ ภายใต้ความร่วมมือระหว่างกระทรวงเกษตรและสหกรณ์ (กรมปศุสัตว์) และกระทรวงการคลัง (ธนาคารเพื่อการเกษตรและสหกรณ์การเกษตร) สนับสนุนสินเชื่อ อัตราดอกเบี้ยต่ำ ร้อยละ 0.01 	15 อำเภอ	✓			<p>สำนักงานเกษตรจังหวัด/อำเภอ</p> <p>สถานีพัฒนาที่ดินน่าน</p> <p>สำนักงานปศุสัตว์จังหวัด/อำเภอ</p>
<p>8. การเพิ่มปริมาณน้ำต้นทุน</p> <p>8.1 ปฏิบัติการฝนหลวง</p> <ul style="list-style-type: none"> - ช่วยเหลือพื้นที่การเกษตรที่ประสบปัญหาภัยแล้งและเติมน้ำในเขื่อน 	15 อำเภอ	✓			ศูนย์ปฏิบัติการฝนหลวงภาคเหนือตอนล่าง (พิษณุโลก)

แผนงาน/โครงการ	เป้าหมาย (ไร่/ราย)	งบประมาณ			หน่วยงาน
		ปกติ	กลาง	อื่น ๆ	
8.2 การเพิ่มปริมาณน้ำต้นทุนเพื่อการเกษตรให้ทั่วถึงและเพียงพอ - พัฒนาแหล่งน้ำ - ขุดลอกอ่างเก็บน้ำ - กำจัดวัชพืช		✓			โครงการชลประทานน่าน
8.3 โครงการก่อสร้างแหล่งน้ำในไร่นานอกเขตชลประทาน (ความจุ 1,260 ลบ.ม.) โดยให้เกษตรกรมีส่วนร่วมในการสมทบค่าใช้จ่าย 2,500 บาท เพื่อกักเก็บน้ำ ไว้ใช้ประโยชน์ทางการเกษตร เพื่อบรรเทาปัญหาให้เกษตรกรสามารถ ผ่านพ้นวิกฤตภัยแล้ง	166 บ่อ	✓			สถานีพัฒนาที่ดินน่าน
8.4 โครงการจัดระบบอนุรักษ์ดินและน้ำในพื้นที่เสี่ยงภัยพิบัติด้านการเกษตร	700 ไร่	✓			สถานีพัฒนาที่ดินน่าน
9. แผนการจัดสรรน้ำฤดูแล้งในเขตชลประทาน 1) น้ำเพื่อการเกษตร 2) น้ำเพื่อการอุปโภค-บริโภค 3) น้ำเพื่อการรักษาระบบนิเวศและอื่น ๆ		✓			โครงการชลประทานน่าน
11. แผนการเพาะปลูกพืชฤดูแล้ง ปี 2565/66 1) ในเขตชลประทาน - ข้าวนาปรัง - พืชไร่ - พืชผัก 2) นอกเขตชลประทาน - ข้าวนาปรัง - พืชไร่ - พืชผัก	8,840 ไร่ 2,088 ไร่ 0 ไร่ 20,530 ไร่ 80,964 ไร่ 11,444 ไร่	✓			สำนักงานเกษตรจังหวัดน่าน โครงการชลประทานน่าน

แผนงาน/โครงการ	เป้าหมาย (ไร่/ราย)	งบประมาณ			หน่วยงาน
		ปกติ	กลาง	อื่น ๆ	
12.จัดทำทะเบียนแหล่งน้ำนอกเขตชลประทานที่ใช้ในการเพาะปลูกพืชฤดูแล้ง ปี 2565/66		✓			สถานีพัฒนาที่ดินน่าน
2. การเตรียมความพร้อม/เผชิญเหตุ 2.1 การเตรียมความพร้อม 1) การเตรียมเครื่องมือ อุปกรณ์ต่าง ๆ - เครื่องสูบน้ำ ขนาด 8 นิ้ว - รถยนต์บรรทุกน้ำ 6,000 ลิตร 2) สำรองปัจจัยการผลิต 2.1) สำรองเสบียงอาหารสัตว์ 2.2) สำรองเมล็ดพันธุ์ข้าวเพื่อความมั่นคงแห่งชาติ - สนับสนุนเมล็ดพันธุ์ให้เกษตรกรผู้ประสบภัยพิบัติ ต้นข้าวเสียหาย โดยสิ้นเชิง หรือเสียหายมากกว่าร้อยละ 70 และมีการประกาศ เขตภัยพิบัติในกรณีฉุกเฉิน 2.3) สำรองพันธุ์หม่อนและไข่หม่อน 2.4) สำรองศัตรูพืชธรรมชาติ/จุลินทรีย์ - โครงการศูนย์เรียนรู้การเพิ่มประสิทธิภาพการผลิตสินค้าเกษตร (ศพก.) กิจกรรมการพัฒนาศูนย์เครือข่าย 1) ผลิตหัวเชื้อจุลินทรีย์ (ไตรโคเดอร์มา/บิวเวอร์เรีย/เมตาไรเซียม) เพื่อนำไปผลิตเชื้อพร้อมใช้ (1 ขวด ผลิตเชื้อพร้อมใช้ได้ 15 กก.)	11 เครื่อง 1 คัน 30 ตัน	✓ ✓ ✓ ✓ ✓ ✓			โครงการชลประทานน่าน โครงการชลประทานน่าน สำนักงานปศุสัตว์จังหวัดน่าน ศูนย์เมล็ดพันธุ์ข้าวแพร่ ศูนย์วิจัยข้าวแพร่ ศูนย์หม่อนไหมเฉลิมพระเกียรติ ฯ น่าน สำนักงานเกษตรจังหวัด/อำเภอ

แผนงาน/โครงการ	เป้าหมาย (ไร่/ราย)	งบประมาณ			หน่วยงาน
		ปกติ	กลาง	อื่น ๆ	
<p>- โครงการส่งเสริมการอารักขาพืชเพื่อเพิ่มประสิทธิภาพการผลิตสินค้าเกษตร</p> <p>1) ผลิตหัวเชื้อจุลินทรีย์ (ไตรโคเดอร์มา/บิวเวอร์เรีย/เมตาไรเซียม) เพื่อนำไปผลิตเชื้อพร้อมใช้ (1 ขวด ผลิตเชื้อพร้อมใช้ได้ 15 กก.)</p> <p>2.2 การบริหารสถานการณ์ในพื้นที่</p> <p>1) การประเมินแนวโน้มข้อพิพาทปัญหาการแย่งน้ำ ติดตามสถานการณ์การใช้น้ำในพื้นที่เพื่อให้เป็นไปตามแผน และมีการประเมิน ติดตามสถานการณ์ที่เกิดขึ้น และทำความเข้าใจอย่างใกล้ชิดกับเกษตรกรในพื้นที่ โดยต้องรายงานภายใน 24 ชั่วโมง เมื่อเกิดภัย</p> <p>2) ประเมินการข่าว ติดตามสถานการณ์ข่าวต่าง ๆ ที่เกิดในพื้นที่ และประเมินสถานการณ์ รวมถึงทำความเข้าใจเพื่อลดความขัดแย้ง</p> <p>3) การรายงานสภาวะวิกฤติและการเข้าสู่การเผชิญเหตุ ติดตามและรายงานผลหากเกิดสถานการณ์วิกฤติ โดยต้องรายงาน สถานการณ์พื้นที่เสี่ยงภัยแล้งทุกสัปดาห์</p>	15 อำเภอ	✓			สำนักงานเกษตรจังหวัด/อำเภอ
	15 อำเภอ	✓			ศูนย์ติดตาม ฯ จังหวัด
	15 อำเภอ	✓			ศูนย์ติดตาม ฯ จังหวัด
<p>3. การเผชิญเหตุ</p> <p>3.1 การสนับสนุนเฉพาะหน้า</p> <p>1) สนับสนุนน้ำเพื่อการอุปโภค บริโภค รักษาระบบนิเวศ การเกษตร</p> <p>2) สนับสนุนเสบียงอาหารสัตว์และเวชภัณฑ์</p>	15 อำเภอ	✓			โครงการชลประทานน่าน
	15 อำเภอ	✓			สำนักงานปศุสัตว์จังหวัด/อำเภอ

แผนงาน/โครงการ	เป้าหมาย (ไร่/ราย)	งบประมาณ			หน่วยงาน
		ปกติ	กลาง	อื่น ๆ	
3.2 จัดหน่วยเคลื่อนที่บริการ 1) ด้านการดูแลสุขภาพสัตว์ ให้คำแนะนำการเลี้ยงสัตว์ 2) ฝ้าระวังโรคพิษและโรคสัตว์	15 อำเภอ	✓			สำนักงานเกษตรจังหวัด/อำเภอ สำนักงานปศุสัตว์จังหวัด/อำเภอ สำนักงานประมงจังหวัด/อำเภอ ศูนย์วิจัยและพัฒนาการเกษตรน่าน ศูนย์วิจัยข้าวแพร่
4. การส่งกำลังบำรุง การบริหารจุดอพยพ ฯ การเจรจาไกล่เกลี่ยข้อพิพาท	15 อำเภอ	✓			โครงการชลประทานน่าน สำนักงานเกษตรจังหวัด/อำเภอ สำนักงานประมงจังหวัด/อำเภอ สำนักงานปศุสัตว์จังหวัด/อำเภอ สถานีพัฒนาที่ดินน่าน ศูนย์ปฏิบัติการฝนหลวงภาคเหนือ ตอนล่าง (พิษณุโลก)
5. การปฏิบัติการข่าวสาร		✓			สำนักงานเกษตรและสหกรณ์ จังหวัดน่าน
6. การฟื้นฟูให้ดีกว่าเดิม 6.1 เพิ่มประสิทธิภาพการวิเคราะห์ผลกระทบจากภัยพิบัติด้านการเกษตร - พัฒนาศักยภาพการติดตามและวิเคราะห์ภัยพิบัติด้านการเกษตร - วิเคราะห์มูลค่าความเสียหายที่เกิดจากภัยพิบัติด้านการเกษตร		✓			สำนักงานเศรษฐกิจการเกษตร ที่ 2

แผนงาน/โครงการ	เป้าหมาย (ไร่/ราย)	งบประมาณ			หน่วยงาน
		ปกติ	กลาง	อื่น ๆ	
6.2 สนับสนุนปัจจัยการผลิต เพื่อใช้ผลิตอาหาร ลดรายจ่าย สร้างรายได้ รวมถึงใช้ในการเพาะปลูกในระยะถัดไป	พื้นที่ประสบภัยพิบัติ ด้านการเกษตร	✓			ศูนย์เมล็ดพันธุ์ข้าวแพร่ ศูนย์วิจัยและพัฒนาการเกษตรน่าน ศูนย์หม่อนไหมเฉลิมพระเกียรติ ฯ น่าน สถานีพัฒนาที่ดินน่าน
6.3 โครงการสนับสนุนเงินกู้แก่สหกรณ์ที่ประสบสาธารณภัยและอื่น ๆ	พื้นที่ประสบภัยพิบัติ ด้านการเกษตร			✓	สำนักงานสหกรณ์จังหวัดน่าน
6.4 การช่วยเหลือสวนยางที่ขอรับการสนับสนุนการปลูกแทนที่ประสบภัยธรรมชาติ และให้เงินกู้ยืมเพื่อบรรเทาความเดือดร้อนของเกษตรกรชาวสวนยาง	พื้นที่ประสบภัยพิบัติ ด้านการเกษตร	✓			สำนักงานการยางแห่งประเทศไทย จังหวัดน่าน
6.5 โครงการสินเชื่อตามนโยบาย				✓	สำนักงานการปฏิรูปที่ดินจังหวัดน่าน
6.6 มาตรการช่วยเหลือลูกค้า ธกส. ผู้ประสบภัย เพื่อลดค่าใช้จ่ายและเพิ่มเงินสด 1) ปรับโครงสร้างหนี้/ปรับตารางการชำระหนี้ ของเกษตรกรที่มีหนี้กับ ธกส. 2) สนับสนุนสินเชื่อ ผ่าน 2 โครงการ 2.1) โครงการสินเชื่อเพื่อเป็นค่าใช้จ่ายฉุกเฉิน ปี 2565/66 ระยะเวลาถึง 31 มีนาคม 2566 ให้กู้ไม่เกินรายละ 50,000 บาท ชำระคืนภายใน 3 ปี อัตราดอกเบี้ย 0% ช่วง 6 เดือนแรก เดือนที่ 7 เป็นต้นไป MRR (ปัจจุบัน 6.50%) 2.2) โครงการสินเชื่อเพื่อฟื้นฟูและพัฒนาคุณภาพชีวิต ไม่เกินรายละ 500,000 บาท ชำระคืนภายใน 15 ปี อัตราดอกเบี้ย MRR-2 (ปัจจุบัน 6.50%)	พื้นที่ประสบภัยพิบัติ ด้านการเกษตร		✓	สำนักงานธนาคารเพื่อการเกษตรและ สหกรณ์การเกษตรจังหวัดน่าน/สาขา	

แผนงาน/โครงการ	เป้าหมาย (ไร่/ราย)	งบประมาณ			หน่วยงาน
		ปกติ	กลาง	อื่น ๆ	
7. การช่วยเหลือเกษตรกรตามระเบียบกระทรวงการคลัง ฯ	พื้นที่ประสบภัยพิบัติ ด้านการเกษตร			✓	สำนักงานเกษตรจังหวัดน่าน สำนักงานปศุสัตว์จังหวัดน่าน สำนักงานประมงจังหวัดน่าน สำนักงานเกษตรและสหกรณ์ จังหวัดน่าน

9. การติดตามและประเมินผล

ให้หน่วยงานรายงานผลการดำเนินงานมายังศูนย์ติดตามและแก้ไขปัญหาภัยพิบัติด้านการเกษตร จังหวัดน่าน สำนักงานเกษตรและสหกรณ์จังหวัดน่าน เพื่อจะได้รายงานให้ศูนย์ติดตามและแก้ไขปัญหาภัยพิบัติด้านการเกษตร กระทรวงเกษตรและสหกรณ์ ทราบต่อไป

10. บัญชียานพาหนะ เครื่องจักร วัสดุอุปกรณ์ เครื่องมือ เครื่องใช้

บริหารจัดการน้ำ	บุคคลวิ
1. เครื่องสูบน้ำ ขนาด 8 นิ้ว 11 เครื่อง 2. รถบรรทุกน้ำ 6000 ลิตร จำนวน 1 คัน	เสบียงอาหารสัตว์ 30 ตัน

11. ผู้ประสานงานและช่องทางการติดต่อ

ที่	หน่วยงาน	โทรศัพท์	โทรสาร
1	สำนักงานเกษตรและสหกรณ์จังหวัดน่าน	054-716418-9	054-716418
2	สำนักงานเกษตรจังหวัดน่าน	054-710246	054-751703
3	สำนักงานประมงจังหวัดน่าน	054-716421	054-716420
4	สำนักงานปศุสัตว์จังหวัดน่าน	054-710272	054-783826
4	โครงการชลประทานน่าน	054-716185	054-716195
5	สำนักงานการปฏิรูปที่ดินจังหวัดน่าน	054-710751	054-711625
6	สำนักงานสหกรณ์จังหวัดน่าน	054-710365	054-771678
7	สำนักงานตรวจบัญชีสหกรณ์น่าน	054-771635	054-773034
8	สถานีพัฒนาที่ดินน่าน	054-692065	054-692066
9	ศูนย์วิจัยและพัฒนาการเกษตรน่าน	054-682045	054-682045
10	ศูนย์วิจัยข้าวแพร่	054-646033-6	054-646034
11	สำนักงานเศรษฐกิจการเกษตร ที่ 2	055-245189	055-245189
12	ศูนย์เมล็ดพันธุ์ข้าวแพร่	054-654661	054-654661
13	ศูนย์หม่อนไหมเฉลิมพระเกียรติ น่าน	054-682236	054-682236
14	การยางแห่งประเทศไทยจังหวัดน่าน	054-711224	054-711225
15	สำนักงานธนาคารเพื่อการเกษตรและสหกรณ์การเกษตรจังหวัดน่าน	057-775688	057-775688
16	สำนักงานป้องกันและบรรเทาสาธารณภัยจังหวัดน่าน	054-716016	054-716174-6
17	สำนักงานทรัพยากรธรรมชาติและสิ่งแวดล้อมจังหวัดน่าน	054-716456	054-716457
18	สถานีอุตุวิทยมนาน	054-772979	054-772979