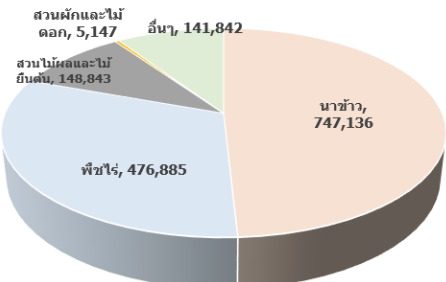




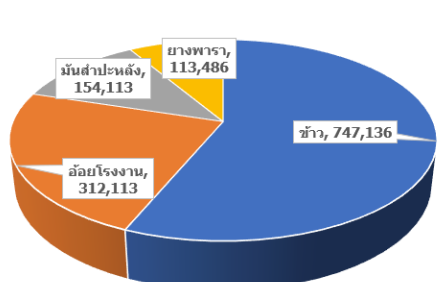
# ข้อมูลพื้นฐานด้านการเกษตร จังหวัดหนองบัวลำภู



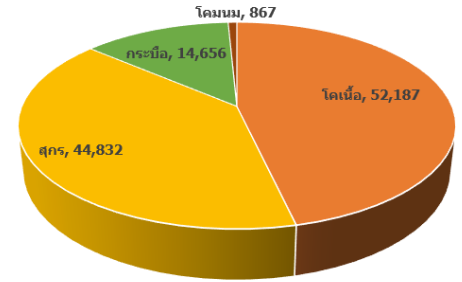
โดย สำนักงานเกษตรและสหกรณ์จังหวัดหนองบัวลำภู  
กระทรวงเกษตรและสหกรณ์



พื้นที่เกษตรกรรม



พื้นที่ปลูกพืชเศรษฐกิจสำคัญ



ข้อมูลคู่สัตว์สำคัญ

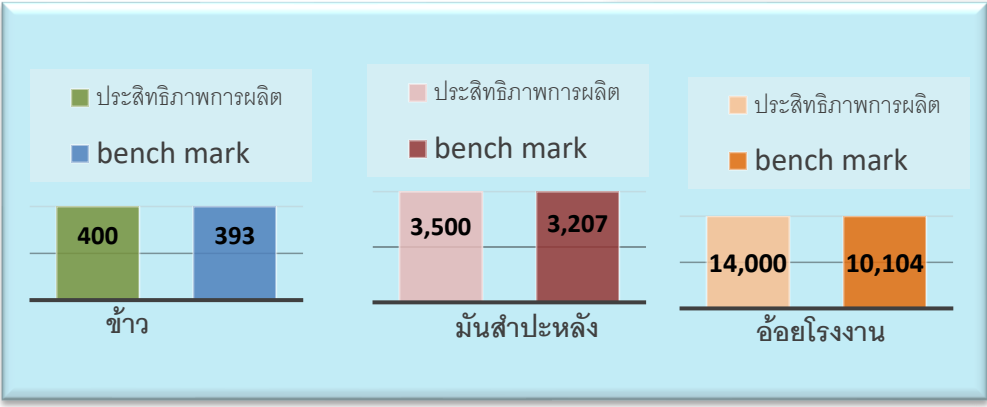
**สินค้าเด่น/GI**

- ข้าวเหนียว
- คล้า
- หมี่จืด

\*\*\* อยู่ระหว่างดำเนินการปรับปรุงค่าขอ

**GPP** มูลค่า 63,568 บาทเป็นอันดับที่ 75 ของประเทศ (ปี 2564)

- ประชากร 155,766 ครัวเรือน
- เป็นภาคเกษตร 77,266 ครัวเรือน แรงงานภาคเกษตร 121,907 คน
- ปริมาณน้ำภาพรวมจังหวัด 45.66 ล้าน ลบ.ม. คิดเป็น 90%
- ปัจจุบัน มีปริมาณน้ำฝนสะสม ค่าเฉลี่ย 1,289.9 มิลลิเมตร (ต่ำกว่าค่าเฉลี่ย 3%)



ประสิทธิภาพการผลิตสินค้าเกษตร ด้านพืช กก./ไร่

**หนองบัวลำภู**

Info Graphic

ข้อมูลพื้นฐานจังหวัด

**ปริมาณสินค้าเกษตรที่ได้รับรองมาตรฐาน**

**GAP**

**เกษตรอินทรีย์**

**ภัยพิบัติด้านการเกษตร**

ประกาศเขตให้ความช่วยเหลือผู้ประสบภัยพิบัติ รวม 6 อำเภอ 34 ตำบล 191 หมู่บ้าน

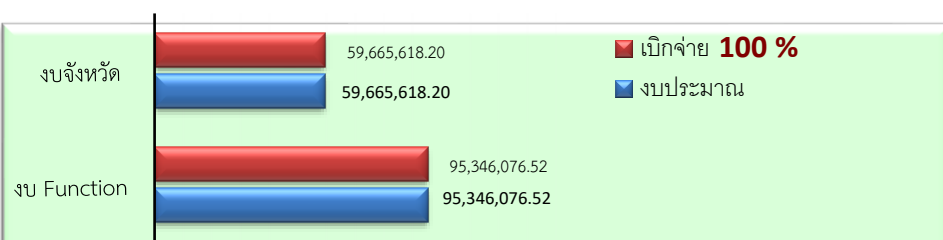
**ด้านการเกษตร** รายงานความเสียหายเบื้องต้น 6 อำเภอ 41 ตำบล 197 หมู่บ้าน 3,788 ครัวเรือน พื้นที่คาดว่าจะเสียหาย 33,858.50 ไร่

**ด้านประมง** รายงานความเสียหายเบื้องต้น 6 อำเภอ 39 ตำบล 217 หมู่บ้าน อยู่ระหว่างการสำรวจความเสียหาย

**ด้านปศุสัตว์** ประสบภัย 91 ราย 10 หมู่บ้าน จำนวนสัตว์ 943 ตัว แปลงหญ้า จำนวน 112 ไร่

ช่วยเหลือเฉพาะหน้า

19 ราย มอบถุงยังชีพ 19 ถุง จำนวนสัตว์อพยพ จำนวน 763 ตัว พืชอาหารสัตว์ 1,000 กิโลกรัม



ปี 2566 มีงบประมาณเพื่อการพัฒนาการเกษตร รวม 155,011,410 บาท



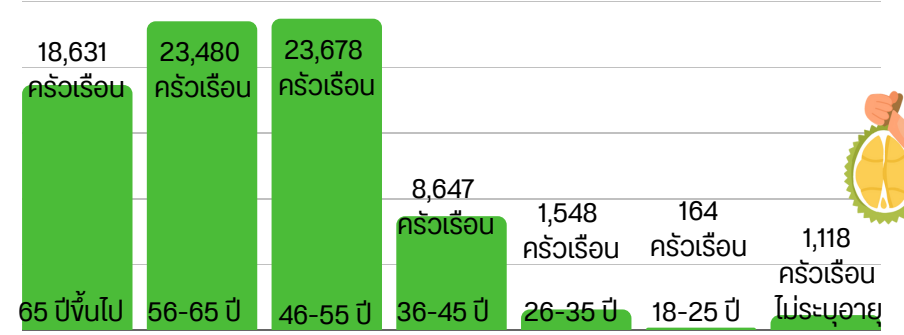
จังหวัดหนองบัวลำภู มีพื้นที่ทั้งหมด ประมาณ 2.4 ล้านไร่ แบ่งการปกครองออกเป็น 6 อำเภอ 59 ตำบล 716 หมู่บ้าน ประชากรทั้งหมด 508,630 คน ครัวเรือนทั้งหมด 155,766 ครัวเรือน เนื้อที่ใช้ประโยชน์ทางการเกษตร 1.55 ล้านไร่ (614.51% ของพื้นที่ทั้งหมด) ครัวเรือนภาคเกษตร 77,266 ครัวเรือน แรงงานภาคเกษตร 121,907 คน พื้นที่ได้รับประโยชน์จากโครงการชลประทานทั้งสิ้น 114,719 ไร่ (7.37%) ไร่ พื้นที่ สปก. 1,182,958 ไร่ จัดสรร 955,172 ไร่



# ข้อมูลพื้นฐานของจังหวัดหนองบัวลำภู



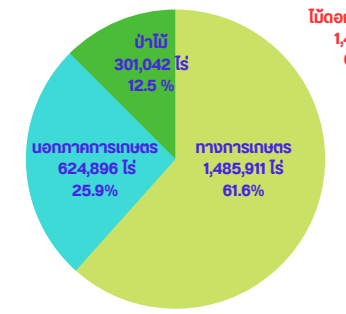
## หัวหน้าครัวเรือนเกษตรกร จำแนกช่วงอายุ



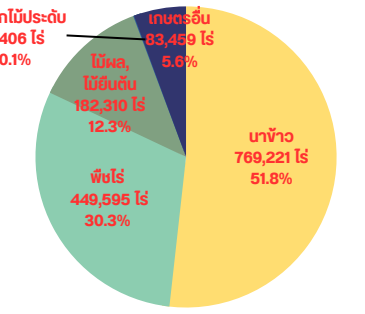
## แหล่งน้ำที่สามารถใช้ในภาคการเกษตรได้

- บ่อบาดาล 9 ล้าน ลบ.ม. (5,521 แห่ง)
- พลังงานแสงอาทิตย์ 131 ล้าน ลบ.ม. (137 แห่ง)
- น้ำใต้ดิน บ่อบาดาล 256 ล้าน ลบ.ม.
- น้ำขุมเหมือง 1.9 ล้าน ลบ.ม.

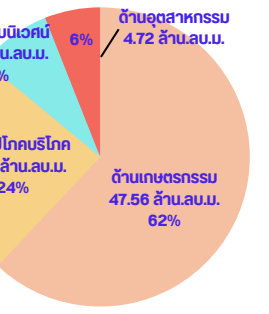
## การใช้ประโยชน์ที่ดิน



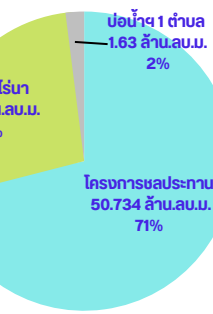
## เนื้อที่การใช้ประโยชน์ทางการเกษตร



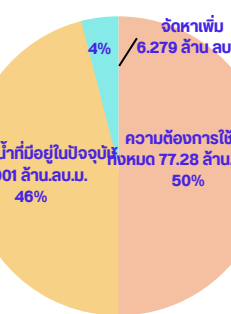
## ความต้องการใช้น้ำ 77.28 ล้าน ลบ.ม.



## น้ำต้นทุน 71.001 ล้าน ลบ.ม.

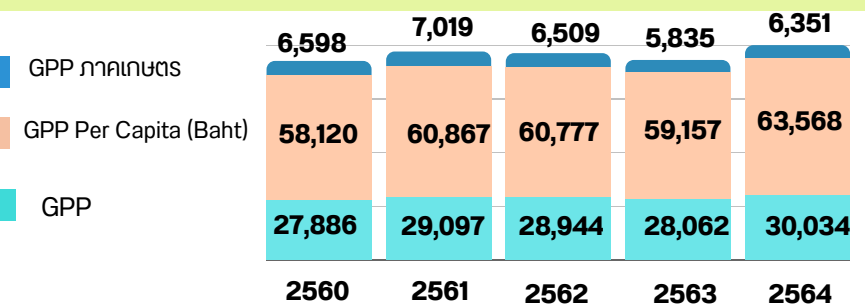


## จัดหาเพิ่ม 6.279

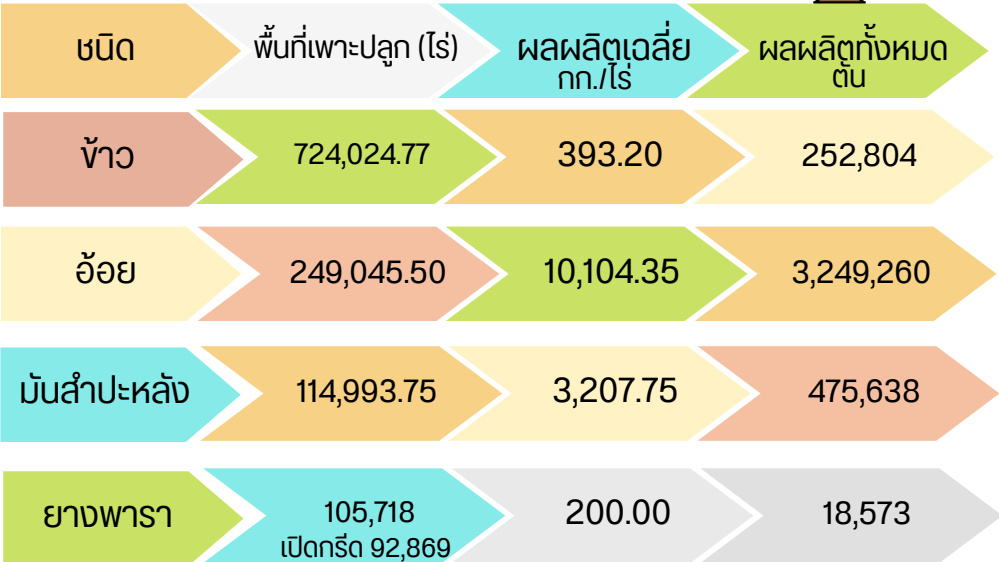


## ผลิตภัณฑ์มวลรวมจังหวัด GPP

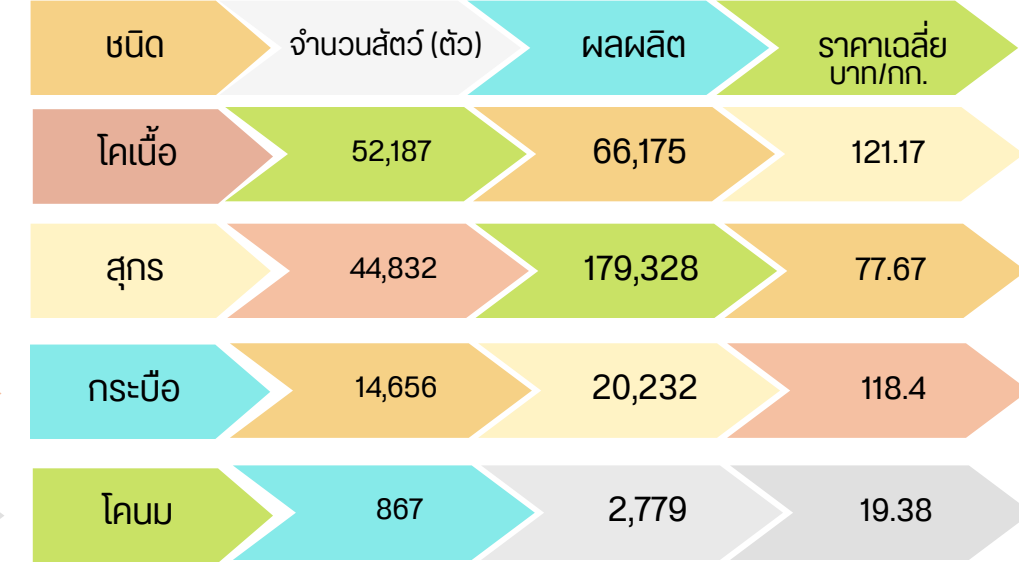
เศรษฐกิจจังหวัดหนองบัวลำภู ปี 2564 พิจารณาจากผลิตภัณฑ์มวลรวม GPP มูลค่าเพิ่ม ณ ราคาประจำปี มีมูลค่า 30,034 ล้านบาท มีมูลค่ารายได้เฉลี่ยต่อหัวต่อปี อยู่ที่ 63,568 บาท เป็นอันดับที่ 75 ของประเทศ (สาขาเกษตรกรรมมูลค่า 6,351 ล้านบาท เป็นอันดับ 1 ของผลิตภัณฑ์มวลรวมของจังหวัดรายได้ ภาคการเกษตร 52,097.09 บาท/คน แรงงานภาคการเกษตร ปี 2564 จำนวน 121,907 คน)



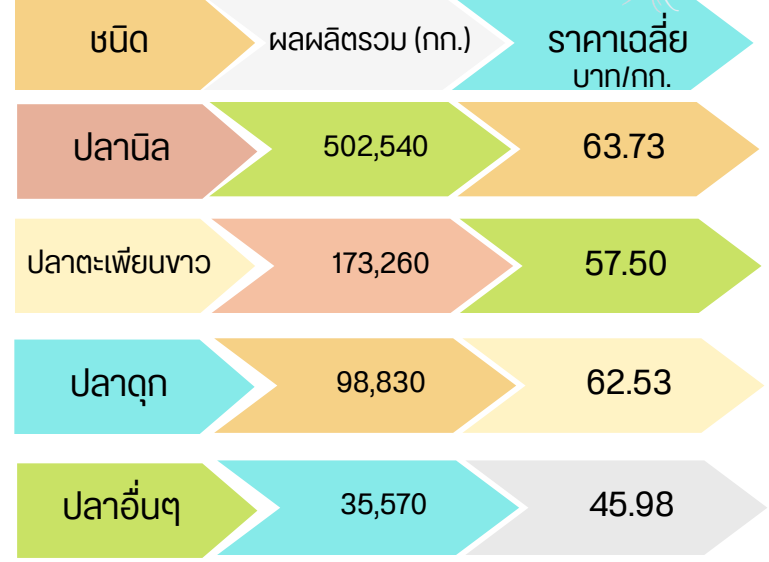
## ข้อมูลด้านพืช



## ข้อมูลด้านปศุสัตว์



## ข้อมูลด้านประมง



## ข้อมูลการรับรอง GAP ด้านพืช

ชนิดสินค้า	จำนวน (ราย/แปลง)	พื้นที่ (ไร่)
1) พืชอาหาร	350	699.923
2) ข้าว	214	1,867.0000
3) เมล็ดพันธุ์ข้าว	60	600.0000
4) ประมง (สัตว์น้ำจืด) มกช.7436	125	303.13
5) ปศุสัตว์	16	762.0000
รวม	75	4,232.053

## ข้อมูลการรับรอง มาตรฐานเกษตรอินทรีย์

ชนิดสินค้า	จำนวน (ราย/แปลง/ไร่)	พื้นที่ (ไร่)
1) พืช ได้รับการรับรอง (แปลง) (กวก.)	25	261.685
2) พืช ได้รับการรับรองระยะปรับเปลี่ยน (แปลง) (กวก.)	2	0.685
3) พืช ได้รับการรับรองโรงงานแปรรูป (ไร่) (กวก.)	1	-
4) ข้าว	41	304.000
5) ข้าว (กลุ่ม)	1	10.000
รวม	70	576.370

## ภัยพิบัติด้านการเกษตรในจังหวัดหนองบัวลำภู

ประกาศเขตให้ความช่วยเหลือผู้ประสบภัยพิบัติ รวม 6 อำเภอ 34 ตำบล 191 หมู่บ้าน

**ด้านการเกษตร**  
รายงานความเสียหายเบื้องต้น 6 อำเภอ 41 ตำบล 197 หมู่บ้าน 3,788 ครัวเรือน พื้นที่คาดว่าจะเสียหาย 33,858.50 ไร่

**ด้านประมง**  
รายงานความเสียหายเบื้องต้น 6 อำเภอ 39 ตำบล 217 หมู่บ้าน อยู่ระหว่างการสำรวจความเสียหาย

**ด้านปศุสัตว์**  
ประสบภัย 91 ราย 10หมู่บ้าน จำนวนสัตว์ 943 ตัว แปลงหญ้า จำนวน 112 ไร่  
ช่วยเหลือเฉพาะหน้า 19 ราย มอนดุงยั้งชีพ 19 ฤๅ จำนวนสัตว์อพยพ จำนวน 763 ตัว พืชอาหารสัตว์ 1,000 กิโลกรัม

## โครงการระบบส่งเสริมการเกษตรแบบแปลงใหญ่ มีทั้งสิ้น 61 แปลง เกษตรกร 3,570 ราย พื้นที่ 32,561 ไร่

ข้าว อ้อย มันสำปะหลัง ยางพารา ไม้ผล พืชผัก ไม้เห็ด ปศุสัตว์ (โคนม,โคเนื้อ,แพะ) และประมง

การรับรองแบบมีส่วนร่วม PGS  
1. เครื่องจักรเกษตรอินทรีย์ฯ ทั้งหมด 37 ราย/แปลง พื้นที่ 554 ไร่ 1 งาน (ข้าว,พืชผัก,ผสมผสาน,ไม้ผล)  
2. สปก. ข้าว จำนวน 22 ราย พื้นที่ 129 ไร่  
3. พด. ข้าว จำนวน 18 ราย พื้นที่ 130.4 ไร่



## จังหวัดหนองบัวลำภู

### ๑. ข้อมูลทั่วไปของจังหวัดหนองบัวลำภู

#### ๑.๑ ข้อมูลด้านกายภาพของจังหวัดหนองบัวลำภู

๑) ที่ตั้ง ขนาดพื้นที่จังหวัดหนองบัวลำภู ตั้งอยู่ระหว่างเส้นรุ้งที่ ๑๗ องศาเหนือ และเส้นแวงที่ ๑๐๒ องศาตะวันออก อยู่ทางทิศตะวันออกเฉียงเหนือของประเทศไทย ห่างจากกรุงเทพมหานคร ตามทางหลวงแผ่นดินหมายเลข ๒๑๐ (กรุงเทพฯ - นครราชสีมา - ขอนแก่น - อุดรธานี - หนองบัวลำภู) เป็นระยะทางประมาณ ๖๐๘ กิโลเมตร โดยห่างจากจังหวัดอุดรธานี - หนองบัวลำภู ตามเส้นทางหลวงหมายเลข ๒๑๐ (อุดรธานี - เลย) ประมาณ ๔๖ กิโลเมตร หรือตามทางหลวงแผ่นดินหมายเลข ๒๒๘ (กรุงเทพ - สีคิ้ว - ชัยภูมิ - ชุมแพ - ศรีบุญเรือง - หนองบัวลำภู) ประมาณ ๕๑๘ กิโลเมตร มีขนาดพื้นที่ รวมทั้งจังหวัด ๓,๘๕๙.๑ ตารางกิโลเมตร หรือประมาณ ๒,๔๑๑,๙๓๗.๕ ไร่ คิดเป็นร้อยละ ๒.๒๗ ของภาคตะวันออกเฉียงเหนือ และร้อยละ ๐.๗๕ ของประเทศ (พื้นที่ประเทศ ๕๑๓,๐๒๙ ตารางกิโลเมตร หรือ ๓๒๐,๖๙๖,๘๘๘,๑๒๕ ไร่)



ภาพที่ ๑ อาณาเขตจังหวัดหนองบัวลำภู

#### ๒) อาณาเขต

ทิศเหนือ	ติดต่อกับอำเภอน้ำโสม อำเภอบ้านฝื่อ จังหวัดอุดรธานี
ทิศตะวันออก	ติดต่อกับอำเภอบ้านฝื่อ อำเภอกุดจับอำเภอนองวัวซอ จังหวัดอุดรธานี
ทิศใต้	ติดต่อกับติดต่อกับอำเภอสีชมพู อำเภอนองนาคำ จังหวัดขอนแก่น
ทิศตะวันตก	ติดต่อกับอำเภอกุกระดิง อำเภอวังสะพุง อำเภอผาขาว อำเภอเอราวัณ จังหวัดเลย

๑.๒ ปริมาณน้ำฝน จังหวัดหนองบัวลำภู ปริมาณน้ำฝนตั้งแต่วันที่ ๑ มกราคม ๒๕๖๖ - ปัจจุบัน มีปริมาณน้ำฝนสะสม ค่าเฉลี่ย ๑,๒๘๙.๙ มิลลิเมตร (ต่ำกว่าค่าเฉลี่ย ๓%) มี โดยในปีงบประมาณ ๒๕๖๕ มีฝนตกทั้งปี ๑,๔๕๔ มิลลิเมตร

ตารางที่ ๑ ปริมาณน้ำฝน ปี ๒๕๖๐ - ๒๕๖๕

ปี พ.ศ.	ปริมาณน้ำฝนสูงสุด (มม.)	ปริมาณน้ำฝนทั้งปี (มม.)	ปริมาณน้ำฝนเฉลี่ยทั้งปี (มม.)
น้ำฝน ปี ๒๕๖๐	๙๔.๔ (กรกฎาคม)	๑,๖๐๘.๐	๔.๓๘ มิลลิเมตร
น้ำฝน ปี ๒๕๖๑	๑๐๒.๕ (ตุลาคม)	๑,๓๑๓.๘	๓.๕๙ มิลลิเมตร
น้ำฝน ปี ๒๕๖๒	๖๖.๖ (สิงหาคม)	๑,๐๔๙.๒	๒.๘๖ มิลลิเมตร
น้ำฝน ปี ๒๕๖๓	๒๕๐.๕ (สิงหาคม)	๙๔๖.๕	๒.๖๔ มิลลิเมตร
น้ำฝน ปี ๒๕๖๔	๒๖๐.๐ (เม.ย.)	๑,๒๗๒.๑	๓.๘๐ มิลลิเมตร
น้ำฝน ปี ๒๕๖๕	๓๗๘.๑ (ก.ย.)	๑,๔๕๔	๓.๙๙ มิลลิเมตร

ที่มา : สถานีอุตุนิยมวิทยาหนองบัวลำภู

๑.๓ ข้อมูลด้านการปกครองของจังหวัด

๑.๓.๑ การแบ่งเขตการปกครอง

ตารางที่ ๒ แสดงข้อมูลการปกครองของจังหวัดหนองบัวลำภู จำแนกรายอำเภอ

อำเภอ	พื้นที่ (ตร.กม.)	ระยะทางจากที่ว่าการอำเภอห่างจากศาลากลางจังหวัด (กม.)	จำนวน				
			ตำบล	หมู่บ้าน	ชุมชน	เทศบาลตำบล	อบต.
๑. เมือง	๙๐๗.๕๖	๐๓ กิโลเมตร	๑๕	๑๕๔	๓๓	๓	๑๓
๒. นากลาง	๕๗๐.๗๐	๓๒ กิโลเมตร	๙	๑๒๗	-	๕	๕
๓. ศรีบุญเรือง	๘๓๐.๖๔	๒๗ กิโลเมตร	๑๒	๑๕๘	-	๕	๙
๔. โนนสัง	๕๗๗.๗๔	๔๒ กิโลเมตร	๑๐	๑๐๗	-	๔	๗
๕. สุวรรณคูหา	๖๔๖.๑๐	๔๔ กิโลเมตร	๘	๙	-	๕	๔
๖. นาหวัง	๓๒๖.๓๗	๕๒ กิโลเมตร	๕	๖	-	๑	๕
รวม	๓,๘๕๙.๑๐	-	๕๙	๖๘๘	๓๓	๒๓	๔๓

ที่มา : ที่ทำการปกครองจังหวัดหนองบัวลำภู ๒๕๖๔

๑.๓.๒ ข้อมูลประชากร

ตารางที่ ๓ จำนวนประชากรของจังหวัดหนองบัวลำภู

อำเภอ	ประชากร (คน)			ครัวเรือน
	ชาย	หญิง	รวม	
อ. เมืองหนองบัวลำภู	๖๗,๘๗๑	๖๘,๘๒๘	๑๓๖,๖๙๙	๔๗,๔๕๒
อ. นากลาง	๔๖,๑๖๖	๔๖,๒๖๑	๙๒,๔๒๗	๒๗,๓๙๘
อ. โนนสัง	๓๒,๒๗๘	๓๒,๗๕๗	๖๕,๐๓๕	๑๗,๔๕๗
อ. ศรีบุญเรือง	๕๔,๙๑๖	๕๔,๔๗๒	๑๐๙,๓๘๘	๓๒,๑๗๐
อ. สุวรรณคูหา	๓๓,๗๕๖	๓๔,๑๒๕	๖๗,๘๘๑	๒๐,๐๗๗
อ. นาหวัง	๑๘,๕๒๘	๑๘,๖๗๒	๓๗,๒๐๐	๑๑,๒๑๒
รวม	๒๕๓,๕๑๕	๒๕๕,๑๑๕	๕๐๘,๖๓๐	๑๕๕,๗๖๖

ที่มา : ที่ทำการปกครองจังหวัดหนองบัวลำภู ณ เมษายน ๒๕๖๕

๑.๔ การใช้ประโยชน์ที่ดิน จังหวัดหนองบัวลำภูมีเนื้อที่ประมาณ ๒,๔๑๑,๙๒๙ ไร่ พื้นที่ใช้ประโยชน์ทางการเกษตร ๑,๕๕๕,๘๕๓ ไร่ คิดเป็นร้อยละ ๖๔.๕๑ ของพื้นที่ทั้งหมด เป็นเนื้อที่ป่า ๓๐๑,๐๔๒ ไร่ คิดเป็นร้อยละ ๑๒.๔๘ และเป็นเนื้อที่ใช้ประโยชน์นอกการเกษตร ๕๕๕,๐๓๔ ไร่ คิดเป็นร้อยละ ๒๓.๐๑ ของเนื้อที่ทั้งหมด

#### ตารางที่ ๔ การใช้ประโยชน์ที่ดินของจังหวัดหนองบัวลำภู

ประเภทการใช้ประโยชน์	จำนวนเนื้อที่ (ไร่)	ร้อยละการใช้ประโยชน์
เนื้อที่ทั้งหมด	๒,๔๑๑,๙๒๙	๑๐๐.๐๐
เนื้อที่ใช้ประโยชน์ทางการเกษตร	๑,๕๕๕,๘๕๓	๖๔.๕๑
เนื้อที่ป่าไม้	๓๐๑,๐๔๒	๑๒.๔๘
เนื้อที่ใช้ประโยชน์นอกการเกษตร	๕๕๕,๐๓๔	๒๓.๐๑

ที่มา: ฐานข้อมูลทะเบียนเกษตรกร ปี ๒๕๖๕ สำนักงานเกษตรจังหวัดหนองบัวลำภู

**๑.๕ พื้นที่เกษตรกรรม** เนื้อที่ที่ใช้ประโยชน์ทางการเกษตรเป็นนาข้าวมากที่สุด จำนวน ๗๔๗,๑๓๖ ไร่ คิดเป็นร้อยละ ๔๘.๐๒ ของพื้นที่การเกษตร รองลงมา คือ พืชไร่ จำนวน ๔๗๖,๘๘๕ ไร่ คิดเป็นร้อยละ ๓๐.๖๕ สวนไม้ผลและไม้ยืนต้น จำนวน ๑๘๔,๘๔๓ ไร่ คิดเป็นร้อยละ ๑๑.๘๘ และสวนพืชผักและไม้ดอก จำนวน ๕,๑๔๗ ไร่ คิดเป็นร้อยละ ๐.๓๓ ตามลำดับ

#### ตารางที่ ๕ การใช้ประโยชน์ที่ดินทางการเกษตรของจังหวัดหนองบัวลำภู

ประเภทการใช้ประโยชน์ทางการเกษตร	จำนวนเนื้อที่ (ไร่)	ร้อยละการใช้ประโยชน์
เนื้อที่เนื้อที่ที่ใช้ประโยชน์ทางการเกษตร	๑,๕๕๕,๘๕๓	๑๐๐.๐๐
- นาข้าว*	๗๔๗,๑๓๖	๔๘.๐๒
- พืชไร่	๔๗๖,๘๘๕	๓๐.๖๕
- สวนไม้ผลและไม้ยืนต้น	๑๘๔,๘๔๓	๑๑.๘๘
- สวนผักและไม้ดอก	๕,๑๔๗	๐.๓๓
- อื่นๆ	๑๔๑,๘๔๓	๙.๑๒

ที่มา: \* ข้อมูลเอกภาพด้านพืช ปี ๒๕๖๕/๖๖ สำนักงานเศรษฐกิจการเกษตร ข้อมูล ณ วันที่ ๖ กรกฎาคม พ.ศ. ๒๕๖๖ และฐานข้อมูลทะเบียนเกษตรกร, ระบบสารสนเทศการผลิตด้านการเกษตร (รต.) ข้อมูล ณ วันที่ ๑ ตุลาคม พ.ศ. ๒๕๖๖ สำนักงานเกษตรจังหวัดหนองบัวลำภู

#### ๑.๖ ข้อมูลพื้นที่ดำเนินการปฏิรูปที่ดินจังหวัดหนองบัวลำภู

พื้นที่ดำเนินการปฏิรูปที่ดินจังหวัดหนองบัวลำภูมีพระราชกฤษฎีกากำหนดเป็นเขตปฏิรูปที่ดินปี พ.ศ. ๒๕๓๗ จำนวน ๖ อำเภอ ๘ โครงการป่า พื้นที่ ๑,๑๘๒,๙๕๘ ไร่ พื้นที่กันออก จำนวน ๒๑๖,๔๐๑ ไร่พื้นที่ดำเนินการได้ ๙๖๖,๕๕๗ ไร่ จัดที่ดินให้เกษตรกร จำนวน ๘๔,๒๑๔ ราย ๙๙,๘๙๓ แปลง ๙๕๕,๑๗๒ ไร่ แบ่งเป็น แปลงเกษตรกรรม จำนวน ๕๒,๐๐๑ ราย ๖๔,๘๑๐ แปลง ๙๓๘,๘๙๓ ไร่ แปลงที่อยู่อาศัย จำนวน ๓๒,๕๒๒ ราย ๓๕,๔๐๔ แปลง ๑๖,๔๗๖ ไร่

ตารางที่ ๖ แสดงข้อมูลพื้นที่ดำเนินการปฏิรูปที่ดินจังหวัดหนองบัวลำภู

รายการ	จำนวน (ไร่)
พื้นที่ประกาศเขต ๖ อำเภอ จำนวน ๘ โครงการป่า	๑,๑๘๒,๙๕๘ ไร่
พื้นที่กันออก	๒๑๖,๔๐๑ ไร่
พื้นที่ดำเนินการได้	๙๖๖,๕๕๗ ไร่
จัดที่ดินเกษตรกรรวมทั้งสิ้น ๘๔,๒๑๔ ราย ๙๙,๘๙๓ แปลงแยกเป็น * แปลงเกษตรกรรวม ๕๒,๐๐๑ ราย ๖๔,๘๑๐ แปลง ๙๓๘,๘๙๓ ไร่ * แปลงที่อยู่อาศัย ๓๒,๔๐๕ ราย ๓๕,๓๑๑ แปลง ๑๖,๔๗๖ ไร่	๙๕๕,๑๗๒ ไร่

ที่มา:สำนักงานการปฏิรูปที่ดินจังหวัดหนองบัวลำภู ข้อมูล ณ ๑๓ กันยายน ๒๕๖๖

### ๑.๗ การใช้ประโยชน์และความเหมาะสมของดินเพื่อการเพาะปลูก (Agri-Map analytic) (ข้อมูลการใช้ที่ดิน กรมพัฒนาที่ดิน) (แหล่งที่มา : กรมพัฒนาที่ดิน)

#### ๑.๗.๑ แผนที่เขตความเหมาะสมสำหรับการปลูกข้าว

##### (๑) พื้นที่ศักยภาพ

- พื้นที่ทำการเกษตรที่เหมาะสม (S๑) ๘๒,๗๔๒.๑๖ ไร่
- พื้นที่ทำการเกษตรที่เหมาะสม (S๒) ๔๒๘,๓๔๘.๙๖ ไร่
- พื้นที่ทำการเกษตรที่เหมาะสม (S๓) ๘๔๗,๕๘๔.๐๐ ไร่
- พื้นที่ทำการเกษตรที่ไม่เหมาะสม (N) ๗๘๕,๓๓๖.๓๐ ไร่

##### (๒) พื้นที่เพาะปลูก

- พื้นที่ทำการเกษตรที่เหมาะสม (S๑) ๑๙๓.๖๖ ไร่
- พื้นที่ทำการเกษตรที่เหมาะสม (S๒) ๒๕๐,๙๙๐.๖๑ ไร่
- พื้นที่ทำการเกษตรที่เหมาะสม (S๓) ๓๓๑,๙๐๓.๐๙ ไร่
- พื้นที่ทำการเกษตรที่ไม่เหมาะสม (N) ๑๗๑,๖๐๗.๑๔ ไร่

#### ๑.๗.๒ แผนที่เขตความเหมาะสมสำหรับการปลูกอ้อยโรงงาน

##### (๑) พื้นที่ศักยภาพ

- พื้นที่ทำการเกษตรที่เหมาะสม (S๒) ๗๐๐,๘๑๗.๖๐ ไร่
- พื้นที่ทำการเกษตรที่เหมาะสม (S๓) ๓๑๘,๖๔๕.๔๐ ไร่
- พื้นที่ทำการเกษตรที่ไม่เหมาะสม (N) ๑,๑๒๓,๐๗๙.๘๐ ไร่

##### (๒) พื้นที่เพาะปลูก

- พื้นที่ทำการเกษตรที่เหมาะสม (S๒) ๑๗๕,๗๔๓.๑๐ ไร่
- พื้นที่ทำการเกษตรที่เหมาะสม (S๓) ๑๒๑,๐๘๐.๕๐ ไร่
- พื้นที่ทำการเกษตรที่ไม่เหมาะสม (N) ๑,๔๒๔.๔๐ ไร่

#### ๑.๗.๓ แผนที่เขตความเหมาะสมสำหรับการปลูกมันสำปะหลัง

##### (๑) พื้นที่ศักยภาพ

- พื้นที่ทำการเกษตรที่เหมาะสม (S๑) ๗๙,๗๖๗.๔๘ ไร่
- พื้นที่ทำการเกษตรที่เหมาะสม (S๒) ๓๔๐,๖๙๗.๓๐ ไร่
- พื้นที่ทำการเกษตรที่เหมาะสม (S๓) ๒๕๒,๕๙๗.๖๘ ไร่
- พื้นที่ทำการเกษตรที่ไม่เหมาะสม (N) ๑,๔๗๐,๒๗๕.๗๐ ไร่

##### (๒) พื้นที่เพาะปลูก

- พื้นที่ทำการเกษตรที่เหมาะสม (S๑) ๑๐,๐๗๙.๕๑ ไร่
- พื้นที่ทำการเกษตรที่เหมาะสม (S๒) ๔๔,๐๔๑.๖๐ ไร่
- พื้นที่ทำการเกษตรที่เหมาะสม (S๓) ๔๖,๙๙๕.๕๗ ไร่
- พื้นที่ทำการเกษตรที่ไม่เหมาะสม (N) ๘,๙๒๖.๗๔ ไร่

## ๒. ขนาดเศรษฐกิจของจังหวัด (GPP)

ผลิตภัณฑ์มวลรวมจังหวัดหนองบัวลำภู ปี พ.ศ. ๒๕๖๔ ขยายตัวร้อยละ ๖.๙๗ จากที่หดตัวร้อยละ -๒.๐๔ ในปี ๒๕๖๓ และผลิตภัณฑ์มวลรวมจังหวัดต่อหัวต่อคนต่อปี (GPP per capita) อยู่ที่ ๖๓,๕๖๘ บาท เพิ่มขึ้นจาก ๕๙,๑๘๖ บาท ในปีก่อน ในปี ๒๕๖๔ เป็นลำดับที่ ๗๖ ของประเทศ และโครงสร้างมูลค่า ณ ราคาประจำปี มีมูลค่า ๓๐,๐๓๔ ล้านบาท เพิ่มขึ้นจากปีก่อน ซึ่งมีมูลค่า ๒๘,๐๗๖ ล้านบาท

โดยโครงสร้างการผลิตของจังหวัดหนองบัวลำภู ณ ราคาประจำปี ประกอบด้วย

(๑) ภาคเกษตรกรรม มูลค่า ๖,๓๕๑ ล้านบาท (คิดเป็นสัดส่วนร้อยละ ๒๑)

(๒) ภาคอุตสาหกรรม มูลค่า ๖,๕๙๕ ล้านบาท (คิดเป็นสัดส่วนร้อยละ ๒๒)

(๓) ภาคบริการ มูลค่า ๑๗,๐๘๘ ล้านบาท (คิดเป็นสัดส่วนร้อยละ ๕๗)

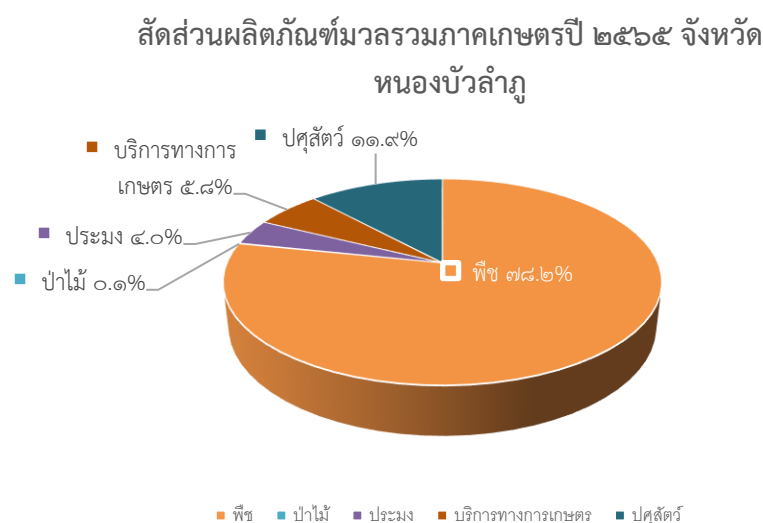
ตารางที่ ๗ แสดงมูลค่าและอัตราการขยายตัวที่แท้จริงของ GPP จังหวัดหนองบัวลำภู

ผลิตภัณฑ์มวลรวม หนองบัวลำภู (GPP)	มูลค่า ณ ราคาประจำปี (ล้านบาท)	อัตราการขยายตัวที่ แท้จริง (ร้อยละ)	รายได้ต่อหัว/คน/ปี (บาท)	อัตราการเปลี่ยนแปลง รายได้ต่อหัว (ร้อยละ)
พ.ศ. ๒๕๖๔p	๓๐,๐๓๔	๖.๙๗	๖๓,๕๖๘	๗.๔๐
พ.ศ. ๒๕๖๓f	๒๘,๐๗๖	-๒.๐๔	๕๙,๑๘๖	-๑.๖๖
พ.ศ. ๒๕๖๒	๒๘,๖๖๒	-๑.๔๙	๖๐,๑๘๕	-๑.๑๒
พ.ศ. ๒๕๖๑	๒๙,๐๙๗	๔.๓๔	๖๐,๘๖๗	๔.๗๓
พ.ศ. ๒๕๖๐	๒๗,๘๘๖	๓.๒๙	๕๘,๑๒๐	๖.๖๔

ที่มา : สำนักงานคลังจังหวัดหนองบัวลำภู ข้อมูล ณ วันที่ ๓ เมษายน พ.ศ. ๒๕๖๖

### ภาพรวมภาวะเศรษฐกิจจังหวัดหนองบัวลำภู

โครงสร้างการผลิตทางการเกษตรที่สำคัญของจังหวัดหนองบัวลำภู ในปี ๒๕๖๕ ได้แก่ สาขาพืช ซึ่งมีสัดส่วนถึงร้อยละ ๗๘.๒ ของผลิตภัณฑ์มวลรวมจังหวัด ภาคเกษตร หรือ GPP ภาคเกษตร รองลงมา คือ สาขาปศุสัตว์ สาขาบริการทางการเกษตร สาขาประมง และสาขาป่าไม้ คิดเป็นร้อยละ ๑๑.๙ ๕.๘ ๔.๐ และ ๐.๑ ตามลำดับ



แผนภาพที่ ๒ แสดงโครงสร้างผลิตภัณฑ์มวลรวมจังหวัด ภาคเกษตร จังหวัดหนองบัวลำภู

ที่มา : สำนักงานเศรษฐกิจการเกษตรที่ ๓

ที่มา : สำนักงานเศรษฐกิจการเกษตรที่ ๓



### ๓. สถานการณ์ด้านทรัพยากรน้ำ

๓.๑) จังหวัดหนองบัวลำภูมีโครงการชลประทานที่ก่อสร้างแล้วเสร็จถึงปี ๒๕๖๕ จำนวน ๑๙๐ แห่ง เก็บกักน้ำได้ ๕๐.๗๓๔ ล้าน ลบ.ม. (ปัจจุบันมีปริมาณน้ำกักเก็บ ๔๕.๖๖ ล้าน ลบ.ม. คิดเป็น ๙๐%)

๓.๒) การสนับสนุนบ่อน้ำในไร่นานอกเขตชลประทาน สถานีพัฒนาที่ดินหนองบัวลำภู ได้ดำเนินการขุดสระน้ำไร่ขนาด ๑,๒๖๐ ลูกบาศก์เมตร ซึ่งได้ดำเนินการตั้งแต่ปี ๒๕๔๘ - ๒๕๖๖ ปัจจุบันได้ดำเนินการขุดสระน้ำในไร่นานอกเขตชลประทานไปแล้ว ๒๑,๒๘๙ บ่อ (คาดการณ์ปริมาณน้ำที่กักเก็บใช้ได้ ๒๐,๗๖๙,๒๑๐ ลบ.ม.)

๓.๓) การสนับสนุนบ่อน้ำภายใต้โครงการ ๑ ตำบล ๑ กลุ่มเกษตรกรทฤษฎีใหม่ สถานีพัฒนาที่ดินหนองบัวลำภู ได้ดำเนินการขุดสระน้ำ จำนวน ๑,๓๐๑ บ่อ (ขนาด ๑,๘๐๐ ลูกบาศก์เมตร จำนวน ๑๖๒ บ่อ ขนาด ๒,๑๐๐ ลูกบาศก์เมตร จำนวน ๖๗๖ บ่อ ขนาด ๒,๘๐๐ ลูกบาศก์เมตร จำนวน ๑๐๑ บ่อ ขนาด ๓,๕๐๐ ลูกบาศก์เมตร จำนวน ๓๖๒ บ่อ (คาดการณ์ปริมาณน้ำที่กักเก็บใช้ได้ ๑,๖๓๐,๕๐๐ ลบ.ม.)

๓.๔) ความต้องการใช้น้ำของจังหวัด จังหวัดหนองบัวลำภูมีความต้องการใช้น้ำรวม ๔ ด้าน ปริมาณความต้องการ ๗๗.๒๘ ล้าน ลบ.ม. แบ่งเป็นด้านเกษตรกรรม ๔๗.๕๖ ล้าน ลบ.ม. คิดเป็นร้อยละ ๖๑.๕๔ ด้านอุปโภคบริโภค ๑๘.๔๖ ล้าน ลบ.ม. คิดเป็นร้อยละ ๒๓.๘๙ ด้านระบบนิเวศน์ ๖.๕๔ ล้าน ลบ.ม. คิดเป็นร้อยละ ๘.๔๖ ล้าน ลบ.ม. และด้านอุตสาหกรรม ๔.๗๒ ล้าน ลบ.ม. คิดเป็นร้อยละ ๖.๑๑ ตามลำดับ

#### ตารางที่ ๘ ความต้องการใช้น้ำของจังหวัด

ด้าน	ปริมาณความต้องการ (ล้าน ลบ.ม.)
เกษตรกรรม	๔๗.๕๖
อุปโภคบริโภค	๑๘.๔๖
ระบบนิเวศน์	๖.๕๔
อุตสาหกรรม	๔.๗๒
รวม	๗๗.๒๘

๓.๑ พื้นที่ชลประทานและระบบชลประทาน จังหวัดหนองบัวลำภูมีโครงการชลประทานที่ก่อสร้างแล้วเสร็จถึงปี ๒๕๖๕ จำนวน ๑๙๐ แห่ง เก็บกักน้ำได้ ๕๐.๗๓๔ ล้าน ลบ.ม. ช่วยเหลือพื้นที่การเกษตรได้ ๑๑๔,๗๑๙ ไร่ อยู่ในความดูแลของโครงการชลประทานหนองบัวลำภูและองค์กรปกครองส่วนท้องถิ่น มีรายละเอียดดังตาราง

#### ตารางที่ ๙ พื้นที่ชลประทานและระบบชลประทาน

ลำดับ	ประเภทโครงการ	จำนวน (แห่ง)	เก็บกักน้ำได้ (ล้าน ลบ.ม.)	พื้นที่ชลประทาน (ไร่)	พื้นที่รับประโยชน์ (ไร่)
กรมชลประทาน		๓๐	๓๔.๐๓๓	๙,๐๕๖	๓๗,๗๒๙
๑	ชลประทานขนาดกลาง	๔	๒๔.๙๒๖	-	๒๙,๙๔๙
๒	ชลประทานขนาดเล็ก พรต. , คจก. , kfw	๒๑	๙.๑๐๗	๙,๐๕๖	๖,๓๓๐
๓	อาคารบังคับน้ำ	๕	-	-	๑,๔๕๐
องค์กรปกครองส่วนท้องถิ่น		๑๖๐	๑๖.๗๐๑	๑๐๕,๖๖๓	๕๗,๗๘๕
๑	ชลประทานขนาดเล็ก	๙๐	๑๕.๐๐๑	๑,๒๕๐	๕๕,๒๘๕
๒	สถานีสูบน้ำด้วยไฟฟ้า	๕๙	-	๑๐๔,๔๑๓	-
๓	แก้มลิง	๑๑	๑.๗๐๐	-	๒,๕๐๐
รวม		๑๙๐	๕๐.๗๓๔	๑๑๔,๗๑๙	๙๕,๕๑๔

ที่มา : โครงการชลประทานหนองบัวลำภู ณ มกราคม ๒๕๖๖

- หมายเหตุ - ชลประทานขนาดเล็ก พรต. หมายถึง โครงการชลประทานขนาดเล็ก อันเนื่องมาจากพระราชดำริ ประเภทอ่างเก็บน้ำหรือฝายทดน้ำ
- ชลประทานขนาดเล็ก คจก. หมายถึง โครงการชลประทานขนาดเล็ก จัดสรรที่ทำกินให้แก่เกษตรกรผู้ยากไร้ ประเภทอ่างเก็บน้ำหรือฝายทดน้ำ
  - ชลประทานขนาดเล็ก kfw. หมายถึง โครงการชลประทานขนาดเล็ก เงินกู้ kfw ประเภทอ่างเก็บน้ำหรือฝายทดน้ำ
  - ชลประทานขนาดเล็ก หมายถึง โครงการชลประทานขนาดเล็ก ที่ใช้งบประมาณปกติก่อสร้างเสร็จแล้วต้องถ่ายโอนให้องค์กรปกครองส่วนท้องถิ่น ประเภทอ่างเก็บน้ำหรือฝายทดน้ำ

๓.๒ การสนับสนุนบ่อน้ำในไร่นานอกเขตชลประทาน สถานีพัฒนาที่ดินหนองบัวลำภู ได้ดำเนินการขุดสระน้ำไร่นาขนาด ๑,๒๖๐ ลูกบาศก์เมตร ให้แก่เกษตรกรที่มีความต้องการและแสดงความจำนงเข้าร่วมโครงการด้วยความสมัครใจ โดยเกษตรกรร่วมสนับสนุนค่าใช้จ่ายในการขุดสระ ๒,๕๐๐ บาท/บ่อ ซึ่งได้ดำเนินการตั้งแต่ปี ๒๕๔๘ - ๒๕๖๖ ปัจจุบันได้ดำเนินการขุดสระน้ำในไร่นานอกเขตชลประทานไปแล้ว ๒๑,๒๘๘ บ่อ และขุดสระน้ำในการทำเกษตรทฤษฎีใหม่ จำนวน ๑,๓๐๑ บ่อ

ตารางที่ ๑๐ กลุ่มเกษตรกรที่ได้รับการสนับสนุนบ่อน้ำในไร่นานอกเขตชลประทาน ปี ๒๕๔๘ - ๒๕๖๖

ปีงบประมาณ	จำนวนบ่อ	ปริมาณน้ำกักเก็บ (ลบ.ม.) (๑,๒๖๐ ลบ.ม./๑ บ่อ)	คาดการณ์ปริมาณกักเก็บน้ำ (ประมาณ ๗๕%) (ลบ.ม.)
๒๕๔๘ - ๒๕๔๙	๑,๓๐๓	๑,๖๔๑,๗๘๐	๑,๒๓๑,๓๓๕
๒๕๕๑	๕๓๐	๖๖๗,๘๐๐	๕๐๐,๘๕๐
๒๕๕๒	๘๒๐	๑,๐๓๓,๒๐๐	๗๗๔,๙๐๐
๒๕๕๓	๖๕๐	๘๑๙,๐๐๐	๖๑๔,๒๕๐
๒๕๕๔	๑๖๐	๒๐๑,๖๐๐	๑๕๑,๒๐๐
๒๕๕๕	๔๒๐	๕๒๙,๒๐๐	๓๙๖,๙๐๐
๒๕๕๖	๒,๑๐๐	๒,๖๔๖,๐๐๐	๑,๙๘๔,๕๐๐
๒๕๕๗	๒,๐๐๐	๒,๕๒๐,๐๐๐	๑,๘๙๐,๐๐๐
๒๕๕๘	๒,๓๙๕	๓,๐๑๗,๗๐๐	๒,๒๖๓,๒๗๕
๒๕๕๙	๑,๐๐๐	๑,๒๖๐,๐๐๐	๙๔๕,๐๐๐
๒๕๖๐	๒,๓๐๐	๒,๘๙๘,๐๐๐	๒,๑๗๓,๕๐๐
๒๕๖๑	๒,๓๐๐	๒,๘๙๘,๐๐๐	๒,๑๗๓,๕๐๐
๒๕๖๒	๒,๐๐๐	๒,๕๒๐,๐๐๐	๑,๘๙๐,๐๐๐
๒๕๖๓	๑,๐๐๐	๑,๒๖๐,๐๐๐	๙๔๕,๐๐๐
๒๕๖๔	๑,๐๐๐	๑,๒๖๐,๐๐๐	๙๔๕,๐๐๐
๒๕๖๕	๘๔๐	๑,๒๖๐,๐๐๐	๙๔๕,๐๐๐
๒๕๖๖	๔๗๑	๑,๒๖๐,๐๐๐	๙๔๕,๐๐๐
<b>รวมจำนวน</b>	<b>๒๑,๒๘๘</b>	<b>๒๗,๖๙๒,๒๘๐</b>	<b>๒๐,๗๖๙,๒๑๐</b>

ที่มา: สถานีพัฒนาที่ดินหนองบัวลำภู ข้อมูล ณ เมษายน ๒๕๖๖

ตารางที่ ๑๑ การสนับสนุนบ่อน้ำภายใต้โครงการ ๑ ตำบล ๑ กลุ่มเกษตรกรทฤษฎีใหม่

อำเภอ	จำนวนรายในแต่ละปีมาตรสระ (ลบ.ม.)				รวมจำนวน (ราย)	ปริมาณดิน ขุด	หมายเหตุ
	๑๘๐๐	๒๑๐๐	๒๘๐๐	๓๕๐๐			
รวม	๑๖๒	๖๗๖	๑๐๑	๓๖๒	๑๓๐๑	๓๑๖๐๖๐๐	ขอหยุดงาน ๒ บ่อ
เมือง	๘๐	๒๔๘	๓๙	๑๐๐	๔๖๗	๑๐๓๐๔๐๐	
สุวรรณคูหา	๔	๔๒	๓	๔๓	๙๒	๒๕๒๙๐๐	
ศรีบุญเรือง	๒๕	๑๒๒	๓๑	๑๐๗	๒๘๕	๗๕๑๒๐๐	
โนนสัง	๓๘	๑๒๑	๑๖	๕๓	๒๒๘	๕๕๑๔๐๐	
นาแก	๖	๑๑๔	๑๐	๓๖	๑๖๖	๔๑๒๙๐๐	
นาหว้า	๙	๒๙	๒	๒๓	๖๓	๑๖๑๘๐๐	

ที่มา: สถานีพัฒนาที่ดินหนองบัวลำภู

๓.๓ การขออนุญาตขึ้นทะเบียนการเจาะ/ใช้น้ำบาดาล จังหวัดหนองบัวลำภูเป็นพื้นที่ที่มีศักยภาพน้ำบาดาลสูง ถือเป็น “ธนาคารน้ำ” ที่สามารถขุดเจาะและพัฒนาใช้น้ำบาดาลมาใช้ประโยชน์ในการอุปโภค-บริโภค และเกษตรกรรมได้เป็นจำนวนมาก โดยสามารถจัดหาและพัฒนาได้มากกว่า ๒๐ ลบ.ม./ชั่วโมง และไม่ต่ำกว่า ๒ ลบ.ม./ชั่วโมง โดยมีค่าเฉลี่ยระดับความลึกที่ ๖๐ เมตรปัจจุบันมีบ่อน้ำบาดาล (ขึ้นทะเบียนการเจาะ/ใช้น้ำ) ทั้งสิ้น ๒,๓๘๕ บ่อ แบ่งเป็นประเภทธุรกิจ จำนวน ๓๐๓ บ่อ ประเภทอุปโภค-บริโภค จำนวน ๑๕๙ บ่อ และประเภทเกษตรกรรม จำนวน ๑,๙๒๓ บ่อ

ตารางที่ ๑๒ บ่อน้ำบาดาลจังหวัดหนองบัวลำภูที่ได้รับอนุญาต

ลำดับ	อำเภอ	ธุรกิจ	อุปโภค-บริโภค	เกษตรกรรม	รวม
๑	เมือง	๑๑๘	๔๗	๕๖๑	๗๒๖
๒	นาแก	๖๖	๒๑	๓๒๙	๔๑๖
๓	นาหว้า	๙	๒๖	๑๘๗	๒๒๒
๔	สุวรรณคูหา	๑๒	๑๖	๒๔๘	๒๗๖
๕	ศรีบุญเรือง	๗๖	๔๓	๔๕๘	๕๗๗
๖	โนนสัง	๒๒	๖	๑๔๐	๑๖๘
รวม		๓๐๓	๑๕๙	๑,๙๒๓	๒,๓๘๕

ที่มา: ส่วนทรัพยากรน้ำ สำนักงานทรัพยากรธรรมชาติและสิ่งแวดล้อมจังหวัดหนองบัวลำภู

๓.๔ การสนับสนุนโครงการระบบกระจายน้ำด้วยพลังงานแสงอาทิตย์ จังหวัดหนองบัวลำภูมีสนับสนุนโครงการระบบกระจายน้ำด้วยพลังงานแสงอาทิตย์ ตั้งแต่ปีงบประมาณ ๒๕๖๐ – ๒๕๖๕ จำนวน ๒๘๑ บ่อ เกษตรกร จำนวน ๒,๔๗๐ ราย พื้นที่รับประโยชน์ ๕,๔๓๗ ไร่

ตารางที่ ๑๓ กลุ่มเกษตรกรที่ได้รับการสนับสนุนโครงการระบบกระจายน้ำด้วยพลังงานแสงอาทิตย์

ปี	จำนวน (บ่อ)	เกษตรกร (ราย)	พื้นที่ (ไร่)
๒๕๖๐	๒๖	๓๘๒	๑,๒๒๗
๒๕๖๑	๓๒	๔๔๓	๑,๓๓๙
๒๕๖๒	๑๑๖	๘๙๖	๑,๒๘๔
๒๕๖๓	๑๘	๑๒๖	๒๕๒
๒๕๖๔	๖๔	๔๔๘	๙๖๐
๒๕๖๕	๒๕	๑๗๕	๓๗๕
รวม	๒๘๑	๒,๔๗๐	๕,๔๓๗

ที่มา: สำนักงานพลังงานจังหวัดหนองบัวลำภู ข้อมูล ณ วันที่ ๓๑ ธันวาคม ๒๕๖๕

#### ๔. ข้อมูลด้านการเกษตร

๔.๑ พืชเศรษฐกิจที่สำคัญ ได้แก่ ข้าวเหนียว ข้าวเจ้า อ้อยโรงงาน มันสำปะหลัง ยางพารา ข้าวโพดเลี้ยงสัตว์ พืชผัก โดยมีไม้ผลเป็นพืชเศรษฐกิจตัวใหม่

ตารางที่ ๑๔ ข้อมูลการบริหารจัดการสินค้าเกษตรที่สำคัญของจังหวัดหนองบัวลำภู ปี ๒๕๖๕ (ด้านพืช)

ชนิดพืช	จำนวน เกษตรกร (ครัวเรือน)	เนื้อที่เพาะปลูก/ ยืนต้น (ไร่)	เนื้อที่เก็บเกี่ยว (ไร่)	ผลผลิตเฉลี่ย (กก./ไร่)	ผลผลิต (ตัน)
ข้าวนาปี*	๖๕,๖๕๖	๗๔๗,๑๓๖.๐๐	๗๐๕,๙๗๑.๐๐	๓๕๘.๐๐	๒๕๒,๗๓๗.๖๒
อ้อยโรงงาน	๒๕,๓๕๔	๓๑๒,๑๑๓.๑๐	๒๕๔,๐๐๙.๒๕	๙,๗๔๑.๙๕	๒,๔๗๔,๕๕๕.๔๑
มันสำปะหลัง	๑๔,๓๓๐	๑๕๔,๑๑๓.๑๐	๗๖,๐๖๗.๐๐	๓,๑๔๕.๓๑	๒๓๙,๒๕๕.๓๐
ข้าวโพดเลี้ยงสัตว์	๑,๘๕๖	๑๐,๐๖๓.๐๐	๙,๘๕๔.๐๐	๑,๐๙๕.๒๔	๑๐,๗๘๑.๕๔
พืชผัก	๒,๒๙๗	๕,๑๔๖.๕๐	๕,๑๔๖.๕๐	๘๙๙.๒๐	๔,๖๒๗.๗๓
ไม้ผล	๓,๔๑๔	๖,๗๘๐.๒๕	๒,๕๕๔.๐๐	๑,๕๙๙.๔๘	๔,๐๘๕.๐๗
ไม้ยืนต้นอื่น ๆ	๖,๗๓๕	๒๘,๒๐๑.๐๐	๒,๔๙๑.๐๐	๒,๐๙๓.๐๐	๕,๒๑๓.๖๖
ยางพารา*	๔,๗๕๗	๑๑๓,๔๘๖.๐๐	๑๐๙,๑๗๖.๐๐	๒๑๑.๐๐	๒๓,๐๓๖.๑๔
ปาล์มน้ำมัน*	๙๒๒	๗,๕๙๐.๐๐	๗,๕๓๗.๐๐	๑,๐๔๔.๐๐	๗,๘๖๘.๖๓

ที่มา: \* ข้อมูลเอกภาพ ปี ๒๕๖๕/๖๖ สำนักงานเศรษฐกิจการเกษตร ข้อมูล ณ วันที่ ๖ กรกฎาคม พ.ศ. ๒๕๖๖  
- ระบบสารสนเทศการผลิตทางด้านการเกษตร สำนักงานเกษตรจังหวัดหนองบัวลำภู  
ข้อมูล ณ วันที่ ๑ ตุลาคม พ.ศ. ๒๕๖๖

ตารางที่ ๑๕ ด้านการปศุสัตว์ของจังหวัด ปี ๒๕๖๖

ชนิดสัตว์	จำนวน เกษตรกร (ราย)	จำนวนสัตว์ (ตัว)	ข้อมูลผลผลิต		ราคาเฉลี่ย	หมายเหตุ
			จำนวน	หน่วยนับ		
โคเนื้อ	๗,๘๓๓	๕๖,๕๔๗	๑๐,๑๗๘	ตัว	๑๒๐.๘๓	คำนวณ ๖๐% จากแม่โค ๑๖,๙๖๔ ตัว
กระบือ	๒,๖๔๓	๑๖,๐๔๕	๒,๘๘๗	ตัว	๑๑๘.๐๐	คำนวณ ๖๐% จากแม่กระบือ ๔,๘๑๓ ตัว
โคนม	๓๙	๑,๗๑๖	๒,๓๗๙,๘๐๐	กิโลกรัม/ปี	๑๘.๗๕	ผลผลิตแม่โครีด ๖๕๒ ตัว
สุกร	๑,๒๘๔	๔๒,๕๕๗	๒๐๔,๒๗๒	ตัว	๙๘.๑๖	คำนวณจากแม่สุกร ๑๒,๗๖๗ ตัว
ไก่เนื้อ	๑๖๖	๓๕๑,๙๔๖	๑,๔๐๗,๗๘๔	ตัว	๔๘.๕๐	ฟาร์มมาตรฐาน (เลี้ยง ๔ รุ่น/ปี)
เป็ดเทศ	๖,๙๑๑	๑๕๗,๖๒๕	๒,๕๒๑,๙๘๔	ตัว	๙๕.๐๐	คำนวณ ๕๐% จากเป็ดเทศเมีย ๗๘,๘๑๒ ตัว
แพะ	๔๒๓	๙,๖๑๒	๑๐,๘๐๐	ตัว	๑๒๒.๕๐	ผลผลิตจากแพะแม่พันธุ์ ๕,๔๐๐ ตัว
รวม	๑๙,๒๙๙	๖๓๖,๐๔๘	๖,๕๓๗,๗๕๐	ตัว		

ตารางที่ ๑๖ ปริมาณสัตว์จังหวัดหนองบัวลำภู ปี ๒๕๖๖

จังหวัด	รวมเกษตรกรผู้เลี้ยงสัตว์ (ราย)	โคเนื้อ	โคนม	กระบือ	สุกร	ไก่	เป็ด	แพะ	แกะ	นกกระทา	สัตว์เลี้ยงอื่นๆ	พืชอาหารสัตว์
		จำนวน (ตัว)	จำนวน (ตัว)	จำนวน (ตัว)	จำนวน (ตัว)	จำนวน (ตัว)	จำนวน (ตัว)	จำนวน (ตัว)	จำนวน (ตัว)	จำนวน (ตัว)	จำนวน (ตัว)	จำนวน (ไร่)
หนองบัวลำภู	๒๙,๗๗๘	๕๖,๕๕๗	๒,๑๑๘	๑๖,๐๕๔	๔๒,๕๕๗	๑,๔๗๒,๗๒๑	๑๕๗,๖๒๕	๙,๖๑๒	๑๓๒	๒,๑๙๐	๑๖,๗๓๑	๔,๕๑๓
เมืองฯ	๗,๙๔๑	๑๒,๗๙๓	๑๐๐	๕,๓๖๕	๗,๐๔๖	๔๑๓,๒๖๕	๓๗,๕๐๐	๓,๓๒๔	๔๘	๒๔	๓,๐๐๘	๑๖๓
นากลาง	๖,๔๙๕	๑๐,๘๕๑	๓๕๘	๓,๔๔๔	๑๔,๕๗๗	๓๑๗,๗๙๕	๓๘,๑๔๙	๑,๔๙๗	๓	๖	๕,๙๙๕	๘๖๓
โนนสัง	๕,๑๕๘	๑๗,๓๙๐	๐	๒,๙๔๙	๖,๐๗๗	๒๒๑,๙๑๒	๑๙,๙๕๒	๑,๘๐๒	๔๖	๗๐๐	๓,๔๐๗	๒,๑๑๕
ศรีบุญเรือง	๓,๖๔๕	๖,๙๗๖	๐	๑,๙๑๓	๒,๓๖๘	๑๓๘,๖๗๐	๑๐,๕๗๖	๑,๙๔๖	๗	๑,๒๕๐	๙๕๕	๑๙
สุวรรณคูหา	๔,๖๑๖	๖,๐๓๘	๐	๑,๗๗๔	๘,๙๖๓	๒๔๕,๑๓๑	๓๓,๐๔๕	๖๕๕	๐	๐	๑,๐๒๔	๑,๐๖๕
นาหว้า	๑,๙๒๓	๒,๔๙๙	๑,๖๖๐	๖๐๙	๓,๕๒๖	๑๓๕,๙๔๘	๑๘,๔๐๓	๓๘๘	๒๘	๒๑๐	๒,๓๔๒	๒๘๘

ที่มา : สำนักงานปศุสัตว์จังหวัดหนองบัวลำภู ข้อมูล ณ เมษายน ๒๕๖๖

ตารางที่ ๑๗ เกษตรกรผู้เพาะเลี้ยงสัตว์น้ำ และปริมาณผลผลิตสัตว์น้ำ

ชนิดสัตว์	จำนวนเกษตรกร (ราย)	พื้นที่เลี้ยง		ผลผลิต (กิโลกรัม)	ราคาเฉลี่ย (บาท/กก.)	มูลค่าผลผลิต (บาท)
		จำนวนพื้นที่ (ไร่)	จำนวนบ่อ (บ่อ)			
ปลานิล	๕,๓๖๙	๔,๖๘๘.๑๓๘๖	๖,๓๑๗	๕๐๒,๕๔๐	๖๓.๗๓	๓๒,๐๒๖,๒๐๐
ปลาดุก	๑,๕๙๒	๑,๒๑๔.๒๗๖๔	๑,๗๙๐	๑๗๓,๒๖๐	๕๗.๕๐	๙,๙๖๓,๒๓๐
ปลาอื่นๆ	๘๔๖	๑,๐๗๐.๑๐๙๕	๙๒๖	๙๘,๘๓๐	๖๒.๕๓	๖,๑๘๐,๑๘๐
รวม	๘,๐๘๓	๗,๑๗๙.๗๖๔๖	๙,๓๑๓	๘๑๐,๒๐๐	๒๒๙.๗๔	๔๙,๘๐๕,๑๑๘.๖๐

ที่มา : สำนักงานประมงจังหวัดหนองบัวลำภู ข้อมูล ณ มีนาคม ๒๕๖๖

แหล่งน้ำทำการประมง (แหล่งน้ำธรรมชาติ)

จังหวัดหนองบัวลำภูมีแหล่งน้ำธรรมชาติ จำนวน ๘๔๔ แห่ง มีพื้นที่ทั้งหมด ๑๙,๕๓๑.๗๕ ไร่ ผลผลิตที่จับได้ ๒,๖๘๕.๖๕ ตัน/ปี

การแปรรูปผลิตภัณฑ์สัตว์น้ำ (สำนักงานประมงจังหวัดหนองบัวลำภู)

จังหวัดหนองบัวลำภู มีกลุ่มแปรรูปสัตว์น้ำที่ จำนวนทั้งสิ้น ๕ กลุ่ม ได้แก่

๑. วิสาหกิจชุมชนแปรรูปปลาตรา ๑ เดียว (บ้านห้วยบง๑) ตั้งอยู่เลขที่ ๑๕๑ หมู่ที่ ๕ บ้านห้วยบง ตำบลโนนเมือง อำเภอโนนสัง จังหวัดหนองบัวลำภู ซึ่งแปรรูปผลิตภัณฑ์ ได้แก่ ส้มสายเดี่ยว ส้มปลาตอง ส้มปลาดุก ส้มปลาตะเพียนตัว หม่าปลา ส้มไข่ปลา ส้มปลาสวย ส้มปลานิล ปลาสวยแดดเดียว และปลาสร้อยขาวแดดเดียว ซึ่งใช้วัตถุดิบที่สัตว์น้ำจาก ปลาสวย ปลาตะเพียนขาว ปลานิล ปลาสร้อยขาว ปลาอีสงเทศ และปลานวลจันทร์เทศ

๒. วิสาหกิจชุมชนผลิตภัณฑ์แปรรูปปลาตะเพียนคู่ (ห้วยบง ๒) ตั้งอยู่เลขที่ ๖๕ หมู่ที่ ๕ บ้านห้วยบง ตำบลโนนเมือง อำเภอโนนสัง จังหวัดหนองบัวลำภู แปรรูปผลิตภัณฑ์ ได้แก่ ส้มสายเดี่ยว ส้มไข่ปลา หม่าใส่ปลา ส้มปลาดุก ส้มปลาสวย ปลาสร้อยขาวแดดเดียว ซึ่งใช้วัตถุดิบสัตว์น้ำจาก ปลาตะเพียนขาว ปลาสร้อยขาว ปลาสวย ปลาอีสงเทศ และปลานวลจันทร์เทศ

๓. กลุ่มแปรรูปปลาสมุนไพรตราAAA (บ้านห้วยบง๓) ตั้งอยู่เลขที่ ๑๙๐ หมู่ที่ ๕ บ้านห้วยบง ตำบลโนนเมือง อำเภอโนนสัง จังหวัดหนองบัวลำภู แปรรูปผลิตภัณฑ์ ได้แก่ ปลาส้มสายเดี่ยว ส้มตัวปลาดุก ส้มตัวปลานิล ส้มชิ้นปลาสวย ส้มไข่ปลา ส้มปลาสร้อยขาว ส้มปลาตอง ปลาตองตัด ปลาสามรส แหนมปลา และหม่าใส่ปลา ซึ่งใช้วัตถุดิบสัตว์น้ำจาก ปลาตะเพียนขาว ปลาสวย ปลานิล ปลาขาวสร้อย ปลาอีสงเทศ ปลานวลจันทร์เทศ และปลาตอง

๔. กลุ่มผลิตภัณฑ์แปรรูปปลาบ้านท่าลาด ตั้งอยู่เลขที่ ๑๗ หมู่ที่ ๔ ตำบลหนองเรือ อำเภอโนนสัง จังหวัดหนองบัวลำภู แปรรูปผลิตภัณฑ์ ได้แก่ ปลาต้มสายเดี่ยว ส้มปลานิล ปลาต้มตะเพียนตัว ส้มไข่ปลา ส้มปลา สวาย และปลาสวายเส้นปรุงรส ซึ่งใช้วัตถุดิบสัตว์น้ำจาก ปลาตะเพียนขาว ปลาสวาย ปลานิล ปลาไข่สกเทศ และ ปลานวลจันทร์เทศ

๕. กลุ่มวิสาหกิจชุมชนส้มปลาหน้ากระเทียมบ้านโนนปอแดง ตั้งอยู่เลขที่ ๓ หมู่ที่ ๔ ตำบลโคกใหญ่ อำเภอโนนสัง จังหวัดหนองบัวลำภู แปรรูปผลิตภัณฑ์ ได้แก่ ส้มปลาหน้ากระเทียม ส้มปลาสวาย ส้มปลาสมุนไพรรวม ปลา ส้มไข่ปลา ไส้กรอกปลาต้ม และไส้อ้วปลา ซึ่งใช้วัตถุดิบสัตว์น้ำจาก ปลาตะเพียน ปลาสวาย ปลาไข่สกเทศ และ ปลานวลจันทร์เทศ

#### แหล่งวัตถุดิบที่นำมาใช้ในการแปรรูปผลิตภัณฑ์สัตว์น้ำ

๑. วัตถุดิบสัตว์น้ำ ส่วนใหญ่จะนำเข้ามาจากนอกพื้นที่ คิดเป็นสัดส่วน ๘๐% ซึ่งนำมาจากตลาดไท โดยผ่านพ่อค้าคนกลางซึ่งนำเข้ามาจำหน่ายให้ในพื้นที่ และส่วนที่เหลือ ซึ่งคิดเป็นสัดส่วน ๒๐% เป็นวัตถุดิบสัตว์น้ำในพื้นที่ที่ได้จากการจับจากเขื่อนอุบลรัตน์ของชาวประมง และมีวัตถุดิบสัตว์น้ำเพียงชนิดเดียว คือปลาสร้อยขาว ที่นำมาแปรรูปเป็นปลาแดดเดียว ซึ่งใช้วัตถุดิบในพื้นที่ทั้งหมด ๑๐๐%

- ในฤดูฝนที่มีปริมาณน้ำมาก หรือน้ำขึ้น ช่วงเดือนพฤษภาคม - สิงหาคม ชาวประมงเขื่อนอุบลรัตน์จับปลาได้มาก กลุ่มแปรรูปผลิตภัณฑ์สัตว์น้ำ จะใช้วัตถุดิบจากปลาในพื้นที่ ๖๐%

- ในฤดูแล้ง ชาวประมงเขื่อนอุบลรัตน์จับปลาได้น้อย กลุ่มจะใช้ปลาจากที่อื่น ๙๐% และใช้ปลาในพื้นที่ ๑๐%

สำหรับวัตถุดิบสัตว์น้ำที่ใช้ในการแปรรูปเป็นผลิตภัณฑ์สัตว์น้ำ ได้แก่ปลาตะเพียนขาว ปลาสวาย ปลานิล และเนื้อปลา ซึ่งมีปริมาณคิดเป็นสัดส่วน เท่ากับ ๓ : ๒ : ๑ : ๔

๒. วัตถุดิบอื่นๆ ที่ใช้ในการแปรรูปสัตว์น้ำ ได้แก่ ข้าวเหนียว ใบตอง กระเทียม และเกลือ เป็นต้น

- ข้าวเหนียว ซื้อจากคนในชุมชนภายในพื้นที่ ๑๐๐%

- ใบตอง รับผิดชอบในพื้นที่ ในราคากิโลกรัมละ ๘ บาท

- กระเทียม มาจากประเทศจีน โดยซื้อผ่านพ่อค้าคนกลางที่นำเข้ามาจำหน่ายในพื้นที่ ในราคากิโลกรัมละ ๖๐-๘๐ บาท

- เกลือสินเธาว์ มาจากอำเภอบ้านดุง จังหวัดอุดรธานี ซึ่งจะซื้อผ่านพ่อค้าคนกลางที่นำเข้ามาจำหน่ายในพื้นที่ ในราคาถุงละ ๑๐ บาท (น้ำหนัก ๑-๑.๓ กิโลกรัม)

#### ตารางที่ ๑๘ ปริมาณวัตถุดิบสัตว์น้ำที่ใช้ในการแปรรูปผลิตภัณฑ์สัตว์น้ำ

ชื่อกลุ่มแปรรูป	ปริมาณวัตถุดิบสัตว์น้ำที่ใช้ในการแปรรูปผลิตภัณฑ์สัตว์น้ำ (กก./ปี)				
	ปลาตะเพียนตัว	ปลาสวาย	ปลานิล	เนื้อปลา	รวมทั้งหมด
๑.วิสาหกิจชุมชนกลุ่มแปรรูปปลา ตรา ๑ เดี่ยว	๑๒๐,๐๐๐	๔๘,๐๐๐	๒๘,๐๐๐	๙๖,๐๐๐	๒๙๒,๐๐๐
๒.วิสาหกิจชุมชนกลุ่มแปรรูปปลา ตราตะเพียนคู่	๒๔,๐๐๐	๙๖,๐๐๐	-	๓๘,๔๐๐	๖๒,๔๐๐
๓.วิสาหกิจชุมชนกลุ่มแปรรูปปลา สมุนไพร ตรา ๓A	๒๔,๐๐๐	๑๔,๔๐๐	๑๔,๔๐๐	๓๘,๔๐๐	๙๑,๒๐๐
๔.วิสาหกิจชุมชนกลุ่มผลิตภัณฑ์ แปรรูปปลาบ้านท่าลาด	๙๖,๐๐๐	๔๘๐,๐๐	๑๔,๔๐๐	๙๖,๐๐๐	๒๐๖,๔๐๐
๕.วิสาหกิจชุมชนส้มปลาหน้า กระเทียมบ้านโนนปอแดง	๒๔,๐๐๐	-	-	๒๔,๐๐๐	๔๘,๐๐๐
<b>รวมทั้งหมด</b>	<b>๒๘๘,๐๐๐</b>	<b>๑๕๘,๔๐๐</b>	<b>๕๖,๘๐๐</b>	<b>๒๙๒,๘๐๐</b>	<b>๗๙๖,๐๐๐</b>

ตารางที่ ๑๙ มูลค่าของผลิตภัณฑ์แปรรูปสัตว์น้ำ

ชื่อกลุ่มแปรรูป	มูลค่า (บาท/ปี)
๑.วิสาหกิจชุมชนกลุ่มแปรรูปปลา ตรา ๑ เดียว	๙,๕๕๘,๘๕๓
๒.วิสาหกิจชุมชนกลุ่มแปรรูปปลา ตราตะเพียนคู่	๔,๕๒๙,๓๓๓
๓.วิสาหกิจชุมชนกลุ่มแปรรูปปลาสมุนไพร ตรา ๓A	๕,๖๗๖,๔๗๙
๔.วิสาหกิจชุมชนกลุ่มผลิตภัณฑ์แปรรูปปลาบ้านท่าลาด	๘,๖๒๔,๒๖๔
๕.วิสาหกิจชุมชนส้มปลาน้ำกระเทียมบ้านโนนปอแดง	๑,๒๓๘,๑๕๑
<b>รวมทั้งหมด</b>	<b>๒๙,๖๒๗,๐๘๐</b>

ตารางที่ ๒๐ ปริมาณวัตถุดิบอื่นๆ ที่ใช้ในการแปรรูปผลิตภัณฑ์สัตว์น้ำ

ชื่อกลุ่มแปรรูป	ปริมาณวัตถุดิบที่ใช้ในการแปรรูปผลิตภัณฑ์สัตว์น้ำ (กก./ปี)			
	ข้าวเหนียว	ใบตอง	กระเทียม	เกลือ
๑.วิสาหกิจชุมชนกลุ่มแปรรูปปลา ตรา ๑ เดียว	๖,๐๐๐	๓,๖๐๐	๗,๒๐๐	๑,๕๖๐
๒.วิสาหกิจชุมชนกลุ่มแปรรูปปลา ตราตะเพียนคู่	๖,๐๐๐	๓,๖๐๐	๗,๒๐๐	๑,๕๖๐
๓.วิสาหกิจชุมชนกลุ่มแปรรูปปลาสมุนไพร ตรา ๓A	๖,๐๐๐	๓,๖๐๐	๗,๒๐๐	๑,๕๖๐
๔.วิสาหกิจชุมชนกลุ่มผลิตภัณฑ์แปรรูปปลาบ้านท่าลาด	๕,๐๐๐	๓,๐๐๐	๖,๐๐๐	๑,๔๔๐
๕.วิสาหกิจชุมชนส้มปลาน้ำกระเทียมบ้านโนนปอแดง	๓,๐๐๐	๒,๔๐๐	๔,๘๐๐	๑,๒๐๐
<b>รวมทั้งหมด</b>	<b>๒๖,๐๐๐</b>	<b>๑๖,๒๐๐</b>	<b>๓๒,๔๐๐</b>	<b>๗,๓๒๐</b>

ตารางที่ ๒๑ ข้อมูลมาตรฐานสินค้าเกษตร

มาตรฐาน/ชนิดสินค้า	หน่วยนับ (ราย)	พื้นที่ (ไร่/ฟาร์ม)	ชนิดพืช	จำนวน ปริมาณผลผลิต
<b>GAP</b>				
ข้าว	๒๑๔	๑,๘๖๗	ข้าว	๕๕๐
เมล็ดพันธุ์ข้าว (GAP Seed)	๖๐	๖๐๐	เมล็ดพันธุ์ข้าว (GAP Seed)	๒๑๐ (ตัน)
พืชอาหาร	๓๕๐	๖๙๙.๙๒๓	มะม่วง อินทผลัม ไม้ เห็ดอบต ผรั่ง ฟักทอง ถั่วฝัก พริก/พริกไทย คะน้า กระเทียม สลัดแก้ว พืชอื่นๆ	
ประมง (สัตว์น้ำจืด)	๑๒๕	๓๐๓.๑๓	สัตว์น้ำจืด	
ประมง (สัตว์น้ำจืด) มกษ. ๗๔๓๖	๑๖		สัตว์น้ำจืด	
ปศุสัตว์	๗๕	๗๖๒	ไก่เนื้อ ไก่ไข่ สุกร โคนม ผึ้ง	
<b>เกษตรอินทรีย์</b>				
ข้าว	๔๑	๓๐๔	ข้าว	
ข้าว	๑	๑๐	ข้าว	
พืชอาหาร/โรงแปรรูป	๒๘	๑๖๕.๙	ผสมผสาน,พืชผัก/ถั่วตาก	
<b>อื่นๆ</b>				
การรับรองแบบมีส่วนร่วม NBPGS (สปก.)	๓๗	๕๕๔ ไร่ ๑ งาน	ข้าว,พืชผัก,ผสมผสาน,ไม้ผล	
(พด.)	๒๒	๑๒๙	ข้าว	
	๑๘	๑๓๐.๔	ข้าว	

ที่มา : สำนักวิจัยและพัฒนาการเกษตรเขตที่ ๓ ขอนแก่น ข้อมูล ณ ๒๕ เมษายน ๒๕๖๖

สำนักงานปศุสัตว์จังหวัดหนองบัวลำภู ข้อมูล ณ ๑๕ พฤษภาคม ๒๕๖๖

ศูนย์วิจัยข้าวอุดรธานี ข้อมูล ณ ๑๙ พฤษภาคม ๒๕๖๖

## ตารางที่ ๒๒ ฟาร์มมาตรฐานด้านปศุสัตว์

อำเภอ	ชนิดฟาร์มปศุสัตว์	จำนวนฟาร์มที่ได้รับการรับรอง (ฟาร์ม)	จำนวนสัตว์ (ตัว)	กำลังการผลิต
เมือง	๑.ไก่เนื้อ	๓๐	๔๐,๖๗๔ ตัว	๓,๑๕๓,๖๐๐ ฟอง/ปี  ๑๒.๓๐ ก.ก. / ปี ๑๔๖,๙๐๐ ลิตร/ปี
	๒.ไก่ไข่	๑	๙,๖๐๐ ตัว	
	๓.สุกร	๕	๓๒,๖๒๐ ตัว	
	๔.แพะ	๑	๑๐๐ ตัว	
	๕.ผึ้ง	๑	๘๐ รัง	
	๖.โคนม	๓	๙๑ ตัว	
โนนสัง	๑.ไก่เนื้อ	๕	๓๗,๗๓๖ ตัว	๓,๐๕๕,๐๕๐ ฟอง/ปี
	๒.ไก่ไข่	๑	๙,๓๐๐ ตัว	
ศรีบุญเรือง	๑.สุกร	๓	๗,๕๕๒ ตัว	๓๖.๙๒ ก.ก./ ปี
	๒.ผึ้ง	๒	๒๔๐ รัง	
นากลาง	๑.ไก่เนื้อ	๖	๑๖๓,๐๐๐ ตัว	๓๓๔,๖๐๐ ลิตร/ปี
	๒.สุกร	๒๓	๑๖,๐๙๖ ตัว	
	๓.โคนม	๕	๑๙๒ ตัว	
นารัง	๑.โคนม	๑๖	๒๗๑ ตัว	
	๒.สุกร	๑	๖๐๐ ตัว	
		๑๐๓		

ที่มา: สนง.ปศุสัตว์จังหวัดหนองบัวลำภู

## ตารางที่ ๒๓ ข้อมูลกลุ่มเกษตรกร ปี ๒๕๖๖

สถาบันเกษตรกร	จำนวนกลุ่ม	สมาชิก (ราย)
ศูนย์เรียนรู้การเพิ่มประสิทธิภาพการผลิตสินค้าเกษตร (ศพก.)	ข้าว ๔ ศูนย์ เกษตรผสมผสาน ๑ ศูนย์ พืชผัก ๑ ศูนย์	ศูนย์เครือข่าย ๙๓ เครือข่าย
กลุ่มวิสาหกิจชุมชน	๑,๔๓๕ กลุ่ม	๒๒,๓๕๘ ราย
กลุ่มส่งเสริมอาชีพ	๕๘ กลุ่ม	๖๘๔ ราย
กลุ่มแม่บ้านเกษตรกร	๗๐ กลุ่ม	๗๗๖ ราย
กลุ่มยุวเกษตรกร	๕๘ กลุ่ม	๙๐๔ ราย
อาสาสมัครเกษตรกรหมู่บ้าน		๗๑๗ ราย
อาสาสมัคร		๒,๕๗๑ ราย
Smart Famer		๔,๗๘๓ ราย ต้นแบบ ๑๒๖ ราย
Young Smart Famer		๑๕๑ ราย ต้นแบบ ๓๐ ราย
ศูนย์จัดการศัตรูพืชชุมชน	๒๒ ศูนย์ (๓๐ ราย/ศูนย์)	๖๖๐ ราย
ศูนย์จัดการที่ดินปุ๋ยชุมชน	๑๓ ศูนย์	๓๙๐ ราย
ปราชญ์ชาวบ้านของจังหวัดภายใต้โครงการเกษตรตามแนวทฤษฎีใหม่ฯ	๔ ศูนย์	

ที่มา: สำนักงานเกษตรจังหวัดหนองบัวลำภู ณ ธันวาคม ๒๕๖๖



๔.๒ ข้อมูลเกษตรกรที่เข้าร่วมโครงการระบบส่งเสริมการเกษตรแบบแปลงใหญ่ จังหวัดหนองบัวลำภูมีแปลงใหญ่ทั้งสิ้น ๖๑ แปลง เกษตรกร ๓,๕๗๐ ราย พื้นที่ ๓๒,๕๖๑ ไร่ ชนิดสินค้าประกอบด้วย ข้าว อ้อย มันสำปะหลัง ยางพารา ไม้ผล พืชผัก ไม้เห็ด ปศุสัตว์ (โคนม,โคเนื้อ,แพะ) และประมง

ตารางที่ ๒๔ จำนวนกลุ่มเกษตรกรที่เข้าร่วมโครงการระบบส่งเสริมการเกษตรแบบแปลงใหญ่

ปี	จำนวน (แปลง)	เกษตรกร (ราย)	พื้นที่ (ไร่)	ผ่านการรับรองมาตรฐาน (ราย)			
				GAP	Organic	รวม	ร้อยละ
๒๕๕๙	๔	๖๔๖	๖,๗๔๘	๒๒๗	๑๗	๒๔๔	๓๕
๒๕๖๐	๕	๕๖๒	๔,๒๖๖	๑๔๙	-	๑๔๙	๙๐
๒๕๖๑	๑๕	๓๓๕	๘,๕๕๐	๑๐๕	-	๑๐๕	๒๙
๒๕๖๒	๑๒	๖๑๒	๖,๒๕๓	๑๐๑	-	๑๐๑	๒๙
๒๕๖๓	๔	๑๘๓	๗๖๗	๑๕๘	๒	๑๖๐	๘๗
๒๕๖๔	๔	๒๐๕	๑,๕๗๖	๑๑๕	๑๐	๑๒๕	๖๑
๒๕๖๕	๑๐	๓๕๓	๑,๙๘๓	๖๘	-	๖๘	๑๙
๒๕๖๖	๗	๒๗๔	๒,๔๑๘	-	-	-	-
รวม	๖๑	๓,๕๗๐	๓๒,๕๖๑	๙๒๓	๒๙	๙๕๒	๔๙

ที่มา: สำนักงานเกษตรจังหวัดหนองบัวลำภู ณ กันยายน ๒๕๖๖

สินค้าข้าว ปี ๒๕๕๙ = ๔ แปลง ผ่าน ๓ แปลง, ปี ๒๕๖๐ = ๓ แปลง ผ่าน ๓ แปลง, ปี ๒๕๖๑ = ๔ แปลง ผ่าน ๑ แปลง, ปี ๒๕๖๒ = ๗ แปลง ผ่าน ๑ แปลง, ปี ๒๕๖๓ = ๑ แปลง, ปี ๒๕๖๔ = ๒ แปลง

ตารางที่ ๒๕ จำนวนแปลงใหญ่แยกตามชนิดสินค้า (ผลการดำเนินงานปี ๒๕๕๙ - ๒๕๖๖)

ชนิดสินค้า	จำนวน (แปลง)	พื้นที่(ไร่)	เกษตรกร (ราย)	ผ่านการรับรองมาตรฐาน (ราย)			
				GAP	Organic	รวม	ร้อยละ
ข้าว *	๒๑	๑๘,๔๕๒	๑,๘๘๑	๔๙๗	๑๗	๕๑๔	๓๘
มันสำปะหลัง**	๓	๑,๒๒๙	๑๔๘	๘	-	-	-
อ้อย **	๖	๒,๒๔๖	๒๖๑	๑	-	๑	-
ยางพารา	๑๓	๗,๗๖๕	๕๕๐	๑๐๑	-	๑๐๑	-
โคเนื้อ	๕	๙๓๑	๑๗๘	๖	-	๖	๓.๔
โคนม	๑	๙๘๕	๓๒	๓๒	-	๓๒	๑๐๐
ไม้ผล (มะม่วง)	๑	๒๕๔	๕๒	๔๗	-	๔๗	๙๐
ไม้	๑	๖๙	๓๐	๘	-	๘	๒๗
พืชผัก	๕	๒๗๖	๒๑๓	๙๙	๑๒	๑๑๑	๕๒
ปลาน้ำจืด	๓	๑๕๖	๑๓๖	๑๐๐	-	๑๐๐	๗๔
เห็ด	๑	๙๓	๕๖	๒๔	-	๒๔	๔๓
แพะ	๑	๑๐๕	๓๓	-	-	-	-
รวม	๖๑	๓๒,๕๖๑	๓,๕๗๐	๙๒๓	๒๙	๙๕๒	๔๗.๕

ที่มา: สำนักงานเกษตรจังหวัดหนองบัวลำภู ข้อมูล ณ กันยายน ๒๕๖๖

\* GAP ของแปลงใหญ่ข้าว ขึ้นอยู่กับความพร้อมของเกษตรกร ร้อยละของการรับรองมาตรฐานจึงประเมินจากจำนวนเกษตรกรที่สมัครเข้ารับการตรวจเทียบกับเกษตรกรที่ได้รับมาตรฐาน (รับรอง GAP ในรูปแบบกลุ่ม และดำเนินการแล้ว ๑๐ แปลง)

\*\* สินค้าเกษตรที่เป็นสินค้าอุตสาหกรรม ไม่ได้สมัครตรวจรับรองคุณภาพและมาตรฐานการผลิต

#### ๔.๓ สถาบันเกษตรกรและองค์กรเกษตรกร

๔.๓.๑ ประเภทสหกรณ์และจำนวนสมาชิก จำนวนสหกรณ์ในจังหวัด ๖๐ แห่ง (สถานะดำเนินการ ๔๗ แห่ง, หยุด - แห่ง, เลิก/ชำระบัญชี ๑๓ แห่ง) สมาชิกสหกรณ์ทั้งหมด ๘๐,๕๖๗ ราย แบ่งเป็นสหกรณ์ภาคการเกษตร จำนวน ๔๗ แห่ง จำนวนสมาชิก ๖๘,๓๓๙ ราย และสหกรณ์นอกภาคการเกษตร จำนวน ๑๓ แห่ง จำนวนสมาชิก ๑๒,๒๒๘ ราย

#### ตารางที่ ๒๖ ประเภทสหกรณ์และจำนวนสมาชิก

ประเภทสหกรณ์	จำนวนสหกรณ์ (แห่ง)	จำนวนสมาชิกสหกรณ์ (ราย)
สหกรณ์ภาคการเกษตร	๔๗	๖๘,๓๓๙
สหกรณ์นอกภาคการเกษตร	๑๓	๑๒,๒๒๘
<b>รวม</b>	<b>๖๐</b>	<b>๘๐,๕๖๗</b>

ที่มา : สำนักงานสหกรณ์จังหวัดหนองบัวลำภู ข้อมูล ณ ๓๐ กันยายน ๒๕๖๖

#### ตารางที่ ๒๗ จำนวนและสถานะของสหกรณ์

หน่วย : แห่ง

ประเภทสหกรณ์	สถานะสหกรณ์			รวม
	ดำเนินงาน	ยังไม่เริ่มดำเนินงาน	หยุด/เลิก/ชำระบัญชี	
<b>สหกรณ์ภาคการเกษตร</b>				
๑. สหกรณ์การเกษตร	๓๔	-	๑๒	๔๖
๒. สหกรณ์ประมง	๑	-	-	๑
๓. สหกรณ์นิคม	-	-	-	-
<b>สหกรณ์นอกภาคการเกษตร</b>				
๔. สหกรณ์ออมทรัพย์	๕	-	-	๕
๕. สหกรณ์ร้านค้า	-	-	-	-
๖. สหกรณ์บริการ	๒	-	๑	๓
๗. สหกรณ์เครดิตยูเนียน	๕	-	-	๕
<b>รวม</b>	<b>๔๗</b>	<b>-</b>	<b>๑๓</b>	<b>๖๐</b>

ที่มา : สำนักงานสหกรณ์จังหวัดหนองบัวลำภู ข้อมูล ณ ๓๐ กันยายน ๒๕๖๖

#### ตารางที่ ๒๘ ปริมาณธุรกิจของสหกรณ์ในปีงบประมาณ พ.ศ. ๒๕๖๖

ประเภทสหกรณ์	ปริมาณธุรกิจของสหกรณ์ (แห่ง)	ปริมาณธุรกิจแยกตามประเภทการให้บริการ (ล้านบาท)					
		รับฝากเงิน	ให้เงินกู้	จัดหาสินค้ามาจำหน่าย	รวบรวมผลผลิตและแปรรูป	บริการและอื่น ๆ	รวมทั้งสิ้น
๑. สหกรณ์การเกษตร	๓๔	๑๓๗.๕๒๐	๓๐๒.๕๕๘	๒๔๑.๖๘๓	๑๘๗.๒๕๓	๑.๕๘๖	๘๗๐.๖๐๐
๒. สหกรณ์ประมง	๑	๐.๐๐	๐.๒๓๐	๐.๐๐	๐.๐๐	๐.๐๐	๐.๒๓๐
๓. สหกรณ์ออมทรัพย์	๕	๑,๒๓๘.๐๓๐	๒,๔๖๖.๕๗๐	๐.๐๐	๐.๐๐	๐.๐๐	๓,๗๐๔.๖๐๐
๔. สหกรณ์นิคม	๐	๐.๐๐	๐.๐๐	๐.๐๐	๐.๐๐	๐.๐๐	๐.๐๐
๕. สหกรณ์ร้านค้า	๐	๐.๐๐	๐.๐๐	๐.๐๐	๐.๐๐	๐.๐๐	๐.๐๐
๖. สหกรณ์บริการ	๒	๐.๐๐	๐.๕๓๙	๐.๐๐	๐.๐๐	๐.๐๒๐	๐.๕๕๙
๗. สหกรณ์เครดิตยูเนียน	๕	๕.๘๔๖	๓.๒๐๗	๐.๐๐	๐.๐๐	๐.๐๐	๙.๐๕๓
<b>รวมทั้งสิ้น</b>	<b>๔๗</b>	<b>๑,๓๘๑.๓๙๖</b>	<b>๒,๗๗๓.๑๐๔</b>	<b>๒๔๑.๖๘๓</b>	<b>๑๘๗.๒๕๓</b>	<b>๑.๖๐๖</b>	<b>๔,๕๘๕.๐๔๒</b>

ที่มา : สำนักงานสหกรณ์จังหวัดหนองบัวลำภู ข้อมูล ณ ๓๐ กันยายน ๒๕๖๖

๔.๓.๒ ประเภทกลุ่มเกษตรกรและจำนวนสมาชิก จำนวนกลุ่มเกษตรกรในจังหวัด ๕๑ แห่ง (สถานะดำเนินการ ๔๗ แห่ง,หยุด - แห่ง, เลิก/ชำระบัญชี ๔ แห่ง) สมาชิกกลุ่มเกษตรกรทั้งหมด ๓,๒๕๒ ราย แบ่งเป็นกลุ่มเกษตรกรทำนา จำนวน ๑๑ แห่ง จำนวนสมาชิก ๘๖๐ ราย กลุ่มเกษตรกรทำสวนจำนวน ๑๔ แห่ง จำนวนสมาชิก ๑,๒๑๘ ราย และกลุ่มเกษตรกรเลี้ยงสัตว์ จำนวน ๒๖ แห่ง จำนวนสมาชิก ๑,๑๗๔ ราย

ตารางที่ ๒๙ กลุ่มเกษตรกรและจำนวนสมาชิก

ประเภทกลุ่มเกษตรกร	จำนวนกลุ่มเกษตรกร (แห่ง)	จำนวนสมาชิกกลุ่มเกษตรกร (ราย)
๑. กลุ่มเกษตรกรทำนา	๑๑	๘๖๐
๒. กลุ่มเกษตรกรทำสวน	๑๔	๑,๒๑๘
๓. กลุ่มเกษตรกรเลี้ยงสัตว์	๒๖	๑,๑๗๔
รวม	๕๑	๓,๒๕๒

ที่มา : สำนักงานสหกรณ์จังหวัดหนองบัวลำภู ข้อมูล ณ ๓๐ กันยายน ๒๕๖๕

ตารางที่ ๓๐ จำนวนและสถานะของกลุ่มเกษตรกร

หน่วย : แห่ง

ประเภทกลุ่มเกษตรกร	สถานะกลุ่มเกษตรกร			รวม
	ดำเนินงาน	ยังไม่เริ่มดำเนินงาน	หยุด/เลิก/ชำระบัญชี	
๑. กลุ่มเกษตรกรทำนา	๑๑	-	-	๑๑
๒. กลุ่มเกษตรกรทำสวน	๑๓	-	๑	๑๔
๓. กลุ่มเกษตรกรเลี้ยงสัตว์	๒๓	-	๓	๒๖
รวม	๔๗	-	๔	๕๑

ที่มา : สำนักงานสหกรณ์จังหวัดหนองบัวลำภู ข้อมูล ณ ๓๐ กันยายน ๒๕๖๖

ตารางที่ ๓๑ ปริมาณธุรกิจของกลุ่มเกษตรกรในปีงบประมาณ พ.ศ. ๒๕๖๖

ประเภทสหกรณ์	ปริมาณธุรกิจของสหกรณ์ (แห่ง)	ปริมาณธุรกิจ แยกตามประเภทการให้บริการ (ล้านบาท)					
		รับฝากเงิน	ให้เงินกู้	จัดหาสินค้ามาจำหน่าย	รวบรวมผลผลิตและแปรรูป	บริการและอื่นๆ	รวมทั้งสิ้น
๑. กลุ่มเกษตรกรทำนา	๑๑	๐.๐๐	๓.๕๑๐	๑.๐๒๒	๐.๐๐	๐.๐๐	๔.๕๓๒
๒. กลุ่มเกษตรกรทำสวน	๑๓	๐.๐๐	๑.๓๕๗	๓.๒๘๙	๘๒.๒๘๘	๔.๓๘๓	๙๑.๓๒๘
๓. กลุ่มเกษตรกรเลี้ยงสัตว์	๒๓	๐.๐๔๕	๑๗.๗๖๙	๐.๒๑๙	๐.๐๐	๐.๐๐๒	๑๘.๐๓๕
รวมทั้งสิ้น	๔๗	๐.๐๔๕	๒๒.๖๓๖	๔.๕๓๐	๘๒.๒๘๘	๔.๓๘๕	๑๑๓.๘๙๕

ที่มา : สำนักงานสหกรณ์จังหวัดหนองบัวลำภู ข้อมูล ณ ๓๐ กันยายน ๒๕๖๖

#### ๔.๔ ตลาดเกษตรกร

ตารางที่ ๒๙ ตลาดเกษตรกรภายในจังหวัดหนองบัวลำภู

ลำดับ	อำเภอ	สถานที่จำหน่าย	จำนวนเกษตรกรผู้จำหน่าย
๑	จังหวัดหนองบัวลำภู	หน้าสำนักงานเกษตรอำเภอเมืองหนองบัวลำภู	๑๕ ราย
๒	ศรีบุญเรือง	ข้างสำนักงานเกษตรอำเภอศรีบุญเรือง	๘ ราย
๓	โนนสัง	บ้านท่าศิลา หมู่ ๖ ตำบลบ้านค้อ	๑๐ ราย
๔	นาวัง	หน้าที่ว่าการอำเภอนาวัง	๕ ราย
๕	เมือง	ตลาดสี่แยกบ้านโพธิ์ศรีสำราญ	๖ ราย
๖	สุวรรณคูหา	ตลาดสุวรรณคูหา/หน้าที่ว่าการอำเภอสวรรณคูหา	๑๒ ราย
๗	นากลาง	หน้าสำนักงานเกษตรอำเภอนากลาง	๕ ราย
รวม			๖๑ ราย

ที่มา : สำนักงานเกษตรจังหวัดหนองบัวลำภู ข้อมูล ณ พฤษภาคม ๒๕๖๖

- ตลาดประชารัฐรวมผลผลิตและผลิตภัณฑ์หนองบัวลำภูทุกวันศุกร์ เวลา ๐๗.๐๐ - ๑๖.๓๐ น. ณ บริเวณหอประชุมอนาโลย ศูนย์ราชการฯ
- ตลาดสีเขียว ทุกวันจันทร์ถึงวันศุกร์ เวลา ๐๖.๐๐ - ๑๔.๐๐ น. ณ ข้างโรงพยาบาลศรีบุญเรือง

#### ๔.๕ แรงงานภาคเกษตร

ปี	ชาย	หญิง	รวม
ปี ๒๕๕๙	๗๓,๖๘๙	๔๗,๐๒๐	๑๒๐,๗๐๙
ปี ๒๕๖๐	๗๑,๘๓๘	๔๕,๗๓๗	๑๑๗,๕๗๕
ปี ๒๕๖๑	๗๗,๖๘๖	๔๕,๓๒๙	๑๒๓,๐๑๕
ปี ๒๕๖๒	๗๖,๕๖๓	๔๕,๓๕๐	๑๒๑,๙๑๓
ปี ๒๕๖๓	๗๕,๙๑๕	๔๕,๓๖๐	๑๒๑,๒๗๕
ปี ๒๕๖๔	๗๖,๕๘๗	๔๕,๓๒๐	๑๒๑,๙๐๗
ปี ๒๕๖๕	๗๗,๒๐๗	๔๖,๐๕๐	๑๒๓,๒๕๗
รวม	๕๒๙,๔๘๕	๓๒๐,๑๖๖	๘๔๙,๖๕๑

ที่มา : สำนักงานเกษตรจังหวัดหนองบัวลำภู -ข้อมูล ณ เมษายน ๒๕๖๖

#### ๕. ราคาพืชผลทางเกษตร ปี พ.ศ.๒๕๖๖

ชนิดสินค้า	Apr ๖๖	May ๖๖	Jun ๖๖	Jul ๖๖	Aug ๖๖	Sep ๖๖	Oct ๖๖	เฉลี่ย
ข้าวเปลือกหอมมะลิ	๑๓,๘๒๕.๐๐	๑๓,๙๓๐.๐๐	๑๔,๓๕๐.๐๐	๑๔,๗๓๗.๕๐	๑๕,๗๓๗.๕๐	๑๕,๔๗๕.๐๐	๑๕,๑๑๖.๖๗	๑๔,๕๕๐.๖๗
ข้าวเปลือก กข.๖	๑๒,๖๐๐.๐๐	๑๓,๒๐๐.๐๐	๑๓,๒๘๗.๕๐	๑๓,๕๘๗.๕๐	๑๕,๒๖๗.๕๐	๑๕,๑๑๒.๕๐	๑๕,๐๖๖.๖๗	๑๓,๕๓๘.๖๗
อ้อยโรงงาน	-	-	-	-	-	-	-	-
มันสำปะหลัง								
หัวมันสดคละ	๓.๒๑	๒.๖๘	๒.๐๒	๒.๑๑	๒.๓๐	๒.๕๕	๒.๕๒	๒.๖๓
หัวมันเชื้อแป้ง ๒๕%	๓.๐๑	๓.๐๓	๒.๕๙	๒.๖๕	๒.๙๔	๓.๐๑	๓.๑๖	๒.๙๗
มันเส้น	๘.๐๑	๗.๘๐	๗.๕๘	๗.๕๐	๗.๕๐	๗.๙๘	๘.๐๐	๗.๗๕
ยางพารา								
ยางก้อนถ้วย	-	-	๒๕.๗๔	๒๔.๒๙	๒๒.๙๒	๒๕.๐๕	๒๗.๘๙	๒๓.๙๙
น้ำยางสด	๓๘.๖๕	๓๙.๐๐	๓๘.๙๐	๓๗.๗๕	๓๙.๐๐	๔๐.๘๕	๔๔.๖๔	๓๙.๙๕
ข้าวโพดเลี้ยงสัตว์								
ชนิดฝัก ความชื้นไม่เกิน ๓๐%	๗.๐๗	๗.๒๙	-	-	-	๖.๒๓	๖.๑๓	๖.๖๘
ชนิดเมล็ด ความชื้นไม่เกิน ๓๐%	๘.๙๕	๘.๙๕	-	-	-	๗.๒๐	๗.๔๐	๘.๑๓
ชนิดเมล็ด ความชื้นไม่เกิน ๑๔.๕%	-	-	-	-	-	-	-	๑๒.๒๔
ปาล์มน้ำมัน (ทะลาย ๑๘%)	๔.๕๒	๔.๔๑	๔.๓๐	๔.๕๗	๔.๗๖	๔.๓๙	๔.๒๗	๔.๒๗

#### ๖. รายงานสถานการณ์ภัยพิบัติอุทกภัยจังหวัดหนองบัวลำภู

##### ๖.๑ พื้นที่เสี่ยงอุทกภัย (ล่อแหลมและเปราะบาง)

จากสถานการณ์ฝนตกอย่างต่อเนื่องตั้งแต่ช่วงเดือนกันยายนเป็นต้นมา ทำให้น้ำท่วมฉับพลันและน้ำป่าไหลหลากก่อให้เกิดความเสียหายต่อทรัพย์สิน พื้นที่การเกษตร ประมง ปศุสัตว์ ในเขตพื้นที่จังหวัดหนองบัวลำภู ทั้ง ๖ อำเภอ ได้แก่ อำเภอเมืองหนองบัวลำภู ศรีบุญเรือง นาหวัง นากลาง สุวรรณคูหา และโนนสัง ขณะนี้อยู่ระหว่างสำรวจข้อมูลเพื่อให้ความช่วยเหลือผู้ประสบภัยพิบัติกรณีฉุกเฉิน (อุทกภัย) ซึ่งคาดว่า จะมีพื้นที่การเกษตรได้รับผลกระทบดังนี้

๑) ช่วงเดือนกันยายน ๒๕๖๖ จังหวัดหนองบัวลำภูเกิดอุทกภัยอันเนื่องมาจากร่องมรสุมกำลังแรงพัดผ่าน ภาคตะวันออกเฉียงเหนือ ตั้งแต่วันที่ ๑๔ - ๓๐ กันยายน ๒๕๖๖ ส่งผลทำให้เกิดฝนตกหนักถึงหนักมากบางแห่ง ทำให้น้ำท่วมฉับพลันและน้ำป่าไหลหลากก่อให้เกิดความเสียหายต่อทรัพย์สิน ที่อยู่อาศัย พื้นที่การเกษตร ประมง ปศุสัตว์ ในเขตพื้นที่จังหวัดหนองบัวลำภู รวม ๖ อำเภอ ๓๘ ตำบล ๒๒๓ หมู่บ้าน จำแนกเป็นรายอำเภอ ดังนี้

๑. อำเภอनावัง รวม ๓ ตำบล ๒๓ หมู่บ้าน
๒. อำเภอสุวรรณคูหา รวม ๘ ตำบล ๘๑ หมู่บ้าน
๓. อำเภอศรีบุญเรือง รวม ๕ ตำบล ๓๕ หมู่บ้าน
๔. อำเภอนากลาง รวม ๗ ตำบล ๒๒ หมู่บ้าน
๕. อำเภอเมืองหนองบัวลำภู รวม ๑๐ ตำบล ๕๐ หมู่บ้าน
๖. อำเภอโนนสัง รวม ๕ ตำบล ๑๒ หมู่บ้าน

๒) ช่วงเดือนตุลาคม ๒๕๖๖ วันที่ ๘ - ๑๐ ตุลาคม ๒๕๖๖ เกิดอุทกภัยอันเนื่องมาจากร่องมรสุมพาดผ่านภาคเหนือและภาคตะวันออกเฉียงเหนือ ทำให้มีปริมาณฝนตกหนักมากบริเวณอำเภอनावัง อำเภอนากลาง อำเภอเมืองหนองบัวลำภู อำเภอศรีบุญเรือง และอำเภอโนนสัง และปริมาณน้ำในลำน้ำพะเนียงมีระดับที่สูงขึ้น มีแนวโน้มอาจจะล้นตลิ่งไหลเข้าท่วมบริเวณพื้นที่ที่ติดลำน้ำได้ ทางอบท.ในเขตพื้นที่เกิดภัยได้เข้าสำรวจความเสียหายและให้ความช่วยเหลือในเบื้องต้นแล้ว โดยผู้ได้รับผลกระทบด้านที่อยู่อาศัย ถนน และพื้นที่การเกษตร รวม ๕ อำเภอ ๒๓ ตำบล ๑ เทศบาล ๕ ชุมชน ๘๖ หมู่บ้าน ประกอบด้วย

- ๑.อำเภอनावัง รวม ๓ ตำบล ๑๕ หมู่บ้าน
- ๒.อำเภอสุวรรณคูหา รวม ๓ ตำบล ๑๐ หมู่บ้าน
- ๓.อำเภอศรีบุญเรือง รวม ๑ ตำบล ๑ หมู่บ้าน
- ๔.อำเภอนากลาง รวม ๕ ตำบล ๑๒ หมู่บ้าน
- ๕.อำเภอเมืองหนองบัวลำภู รวม ๑๑ ตำบล ๕๓ หมู่บ้าน

#### -การประกาศเขตพื้นที่ประสบสาธารณภัย/เขตให้ความช่วยเหลือผู้ประสบภัยกรณีฉุกเฉิน(อุทกภัย)

จังหวัดหนองบัวลำภู โดยสำนักงานป้องกันและบรรเทาสาธารณภัยจังหวัดหนองบัวลำภู ได้ดำเนินการประกาศเขตพื้นที่ประสบสาธารณภัย/เขตให้ความช่วยเหลือผู้ประสบภัยกรณีฉุกเฉิน(อุทกภัย) แล้ว จำนวน ๖ อำเภอ ๓๘ ตำบล ๒๒๓ หมู่บ้าน ส่งผลกระทบด้านที่อยู่อาศัย ถนน และพื้นที่การเกษตร ทรัพย์สินการเกษตร ได้รับผลกระทบ โดยแยกเป็นรายอำเภอ ดังนี้

อำเภอ	ตำบล/หมู่บ้าน	การดำเนินการ
เมือง	๑๐ ตำบล / ๕๐ หมู่บ้าน	อยู่ระหว่างการสำรวจ
นากลาง	๗ ตำบล / ๒๒ หมู่บ้าน	อยู่ระหว่างการสำรวจ
ศรีบุญเรือง	๕ ตำบล / ๓๕ หมู่บ้าน	นาข้าวเสียหาย ๑,๑๐๐ ไร่
สุวรรณคูหา	๘ ตำบล / ๘๑ หมู่บ้าน	อยู่ระหว่างการสำรวจ
โนนสัง	๕ ตำบล / ๑๒ หมู่บ้าน	พืชไร่ ๕ ไร่, นาข้าว ๘๖๖ ไร่, บ่อปลา
नावัง	๓ ตำบล / ๒๓ หมู่บ้าน	๑๐๐ บ่อ อยู่ระหว่างการสำรวจ

๓) สถานการณ์อุทกภัยอันเนื่องมาจากน้ำเขื่อนอุบลรัตน์เอ่อหนุน เมื่อวันที่ ๑๔ - ๑๗ ตุลาคม ๒๕๖๖ ก่อให้เกิดความเสียหายต่อทรัพย์สินและพื้นที่ทางการเกษตร ประมง และปศุสัตว์ ในเขตพื้นที่ดังนี้

๑.อำเภอโนนสัง จำนวน ๕ ตำบล ๘ หมู่บ้าน ได้แก่ ตำบลโนนสัง หมู่ ๕,๑๑ ตำบลโคกใหญ่ หมู่ ๗ ตำบลหนองเรือ หมู่ ๔,๑๒ ตำบลบ้านค้อ หมู่ ๔,๖ และตำบลโนนเมืองหมู่ ๔ ทำให้เกิดความเสียหายต่อทรัพย์สินและพื้นที่เกษตร ประมง ปศุสัตว์ ได้รับผลกระทบ ภัยยังไม่สิ้นสุด

๒.อำเภอศรีบุญเรือง จำนวน ๒ ตำบล ๒ หมู่บ้าน ได้แก่ ตำบลหนองบัวใต้ หมู่ ๕ และตำบลทรายทอง หมู่ ๓ ทำให้เกิดความเสียหายต่อทรัพย์สินและพื้นที่เกษตร ประมง ปศุสัตว์ ได้รับผลกระทบ ภัยยังไม่สิ้นสุด

## ๖.๒ การเตรียมความพร้อมในการช่วยเหลือเกษตรกรผู้ประสบภัยธรรมชาติ

- ๑) ประชาสัมพันธ์แจ้งเตือนภัยพิบัติให้เกษตรกรทราบ ผ่านสื่อต่างๆ อาทิ เพจ เว็บไซต์ วิทยุ กลุ่มไลน์
- ๒) ขอความร่วมมือหน่วยงานที่เกี่ยวข้องเร่งรัดให้ดำเนินงานในแต่ละขั้นตอนด้วยความรวดเร็ว และพิจารณาให้มีการประกาศเขตการให้ความช่วยเหลือและการประชุม ก.ช.ภ.อ./ก.ช.ภ.จ. เพื่อให้สามารถดำเนินการให้ความช่วยเหลือตามระเบียบได้รวดเร็วยิ่งขึ้น
- ๓) ลงพื้นที่ติดตามสถานการณ์อุทกภัย และรายงานให้ผู้บังคับบัญชา/ผู้บริหาร ระดับจังหวัด และกระทรวงเกษตรและสหกรณ์ทราบ ในช่วงเกิดภัยจนกว่าจะเข้าสู่สภาวะปกติ

๗. ปัญหา/ข้อเรียกร้องที่เกิดขึ้นในจังหวัด/แนวทางแก้ไข (ใคร ได้รับผลกระทบ/เดือดร้อนอย่างไร เมื่อใด มีข้อเสนอให้รัฐแก้ไขปัญหาอย่างไร ได้ปฏิบัติการไปแล้วอย่างไร ผลเป็นอย่างไร มีข้อเสนอการแก้ไขปัญหาให้หมดสิ้นไปอย่างไร)

### ๗.๑ ปัญหาหนี้สิน

การดำเนินงานกองทุนหมุนเวียนเพื่อการกู้ยืมแก่เกษตรกรและผู้ยากจน จังหวัดหนองบัวลำภู ได้รับอนุมัติเงินกู้ ๑๔๔ ราย จำนวนที่ดินที่ได้รับการช่วยเหลือ ๒,๓๖๕ ไร่ ๒ งาน ๑๔.๑ ตารางวา จำนวนเงินที่ได้รับอนุมัติ ๓๘,๘๘๖,๑๘๖ บาท (สามสิบบแปดล้านแปดแสนแปดหมื่นหกพันหนึ่งร้อยแปดสิบบหกบาทถ้วน) ปัจจุบันมีลูกหนี้จำนวน ๓๑ ราย (ข้อมูล ณ ๓๐ ก.ย. ๖๖)

ปีงบประมาณ พ.ศ.๒๕๖๖ กองทุนหมุนเวียนเพื่อการกู้ยืมแก่เกษตรกรและผู้ยากจน ได้อนุมัติเงินกู้ยืมเพื่อไถ่ถอนที่ดินคืนจากการที่เกษตรกรที่มีภูมิลำเนาในจังหวัดหนองบัวลำภูที่ได้นำเอกสารสิทธิ์ที่ดินไปเป็นหลักทรัพย์ค้ำประกันตามสัญญากู้ยืม จำนวน ชายฝาก และการซื้อที่ดินคืน รวมทั้งการซื้อที่นาเช่า ในเดือนตุลาคม ๒๕๖๕ ถึงเดือนกันยายน ๒๕๖๖ มีทั้งสิ้น ๒ ราย ไถ่ถอนที่ดินคืน จำนวน ๒๖ ไร่ ๑ งาน ๙๕ ตารางวา คิดเป็นเงินกู้ยืมที่ให้การช่วยเหลือรวม จำนวน ๑,๔๔๒,๔๙๔ บาท



โดย สำนักงานเกษตรและสหกรณ์จังหวัดหนองบัวลำภู  
กระทรวงเกษตรและสหกรณ์