

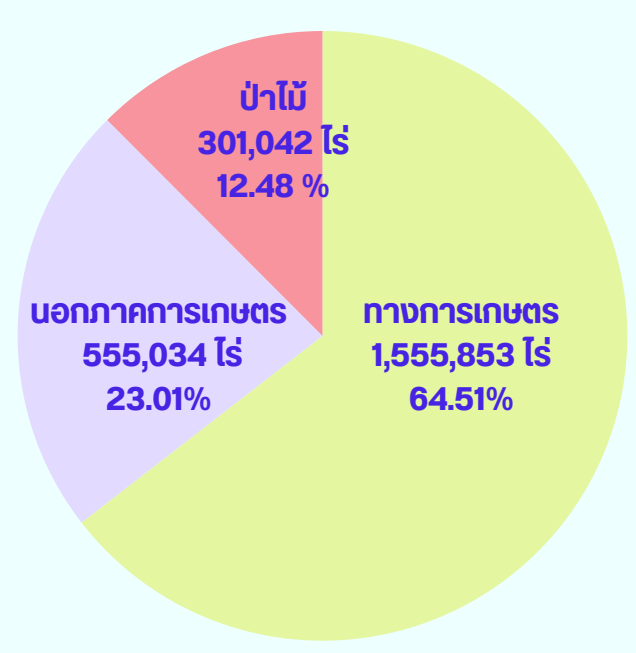


ข้อมูลพื้นฐานด้านการเกษตร  
จังหวัดหนองบัวลำภู  
ประจำเดือน มีนาคม 2567

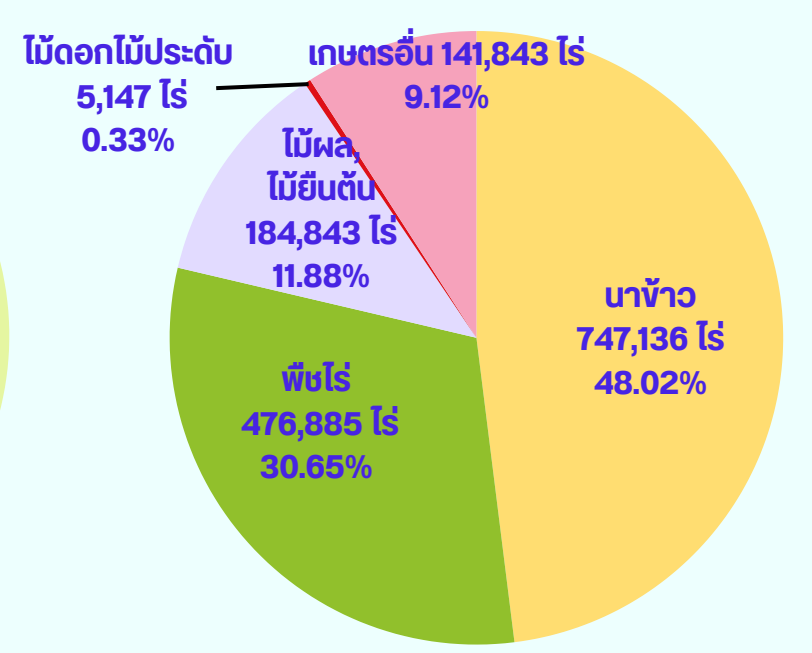


โดย สำนักงานเกษตรและสหกรณ์จังหวัดหนองบัวลำภู  
กระทรวงเกษตรและสหกรณ์

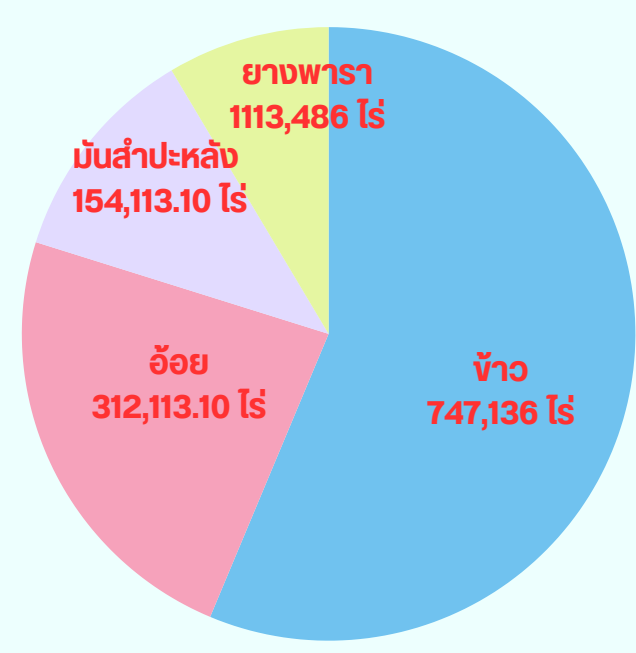
# การใช้ประโยชน์ที่ดิน



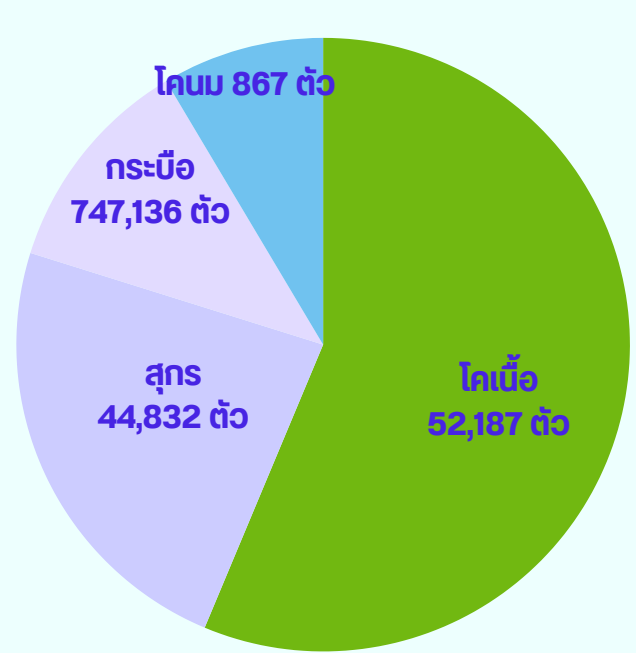
# เนื้อที่การใช้ประโยชน์ทางการเกษตร



# ข้อมูลด้านพืช



# ข้อมูลด้านปศุสัตว์



## สินค้าเด่น/ GI

1. ข้าวเหนียว เป็นข้าวเหนียวพันธุ์พื้นเมืองและข้าวพันธุ์ กว 6 ที่ปลูกในพื้นที่จังหวัดหนองบัวลำภูที่มีความเหมาะสมกับสภาพดินฟ้าอากาศ เมื่อเก็บเกี่ยวและสีเป็นข้าวสารแล้วจะได้อมลิ้มเต็ม เรียวเล็ก เมื่อนำมาหุงหรือต้มและเก็บไว้ในภาชนะปิดสนิท ได้แค่ กระต๊อข้าว ซึ่งชาวอีสานเรียกว่า " ก่องข้าว "จะอยู่ได้นานมีความหอม อ่อนนุ่ม ไม่ติดมือ ไม่แห้งและแข็งกระด้าง

2. ข้าวฮาง ปลูกแบบเกษตรอินทรีย์ปลอดสารพิษและเกษตรปลอดภัยทำให้ได้ข้าวฮางงอกที่มีประโยชน์ปราศจากสารเคมีเจือปน เมื่อกระเทาะเปลือก เมล็ดข้าวที่ได้จะมีสีเหลืองทอง สารอาหารจะยังคงอยู่ครบถ้วนกับข้าวฮาง จะหอมละมุน อ่อนนุ่ม สาร GABA พืชมากที่สุด ข้าวเหนียว และยังมีสารอาหารต่าง ๆ เช่น โปรตีนที่ดีช่วยซ่อมแซมส่วนสึกหรองของเนื้อเยื่อได้ดีไม่มีสารกลูเตนที่ทำให้เกิดอาการแพ้ได้มีไฟเบอร์ชั้นดีสูงกว่าข้าวขาว 15-20 เท่าช่วยให้การย่อยอาหารเป็นไปอย่างช้าๆ ทำให้น้ำตาลเข้าสู่กระแสเลือดที่ละน้อย จึงทำให้อิ่มท้องนาน ไม่หิวง่าย ช่วยลดความอ้วน ป้องกันและรักษาโรคเบาหวานได้ดีมากช่วยให้ขับถ่ายสะดวก ช่วยดูดซับไขมันและสารพิษออกจากร่างกาย ป้องกันมะเร็งลำไส้ใหญ่

## แหล่งน้ำที่สามารถใช้ในภาคการเกษตรได้

-ฝนตกสะสม (1 ม.ค. 67 - ปัจจุบัน) 67.7 มม. (ปี 2566 ต่ำกว่าค่าเฉลี่ย 47% )

-ระบบชลประทาน 17 แห่ง เก็บกักน้ำ 33.971 ล้าน ลบ.ม (ระดับเก็บกักน้ำ ณ ปัจจุบัน 22.886 ล้าน ลบ.ม. (65.67%))

-บ่อพลังงานแสงอาทิตย์ 281 บ่อ เกษตรกร 2,470 ราย พื้นที่ 5,437 ไร่

-บ่อน้ำในไร่นานอกเขตชลประทาน 21,289 บ่อ

คาดการณ์ปริมาณกักเก็บน้ำ 20,769,210 ลบ.ม.

-บ่อน้ำภายใต้โครงการ 1 ตำบล 1 กลุ่มเกษตรกรใหม่ เกษตรกร 1,301 ราย คาดการณ์ปริมาณกักเก็บน้ำ 24,457,500 ลบ.ม.

-บ่อบาดาลเพื่อการเกษตร 1,923 บ่อ

## ผลิตภัณฑ์มวลรวมจังหวัด GPP

เศรษฐกิจจังหวัดหนองบัวลำภู ปี 2564 พิจารณาจากผลิตภัณฑ์มวลรวม GPP มูลค่าเพิ่มขึ้น ราคาประจำปี มีมูลค่า 30,034 ล้านบาท มีมูลค่ารายได้เฉลี่ยต่อหัวต่อปี อยู่ที่ 63,568 บาท เป็นอันดับที่ 75 ของประเทศ (สาขาเกษตรกรรมมูลค่า 6,351 ล้านบาท เป็นอันดับ 1 ของผลิตภัณฑ์มวลรวมของจังหวัดรายได้ ภาคการเกษตร 52,097.09 บาท/คน แรงงานภาคการเกษตร ปี 2564 จำนวน 121,907 คน)

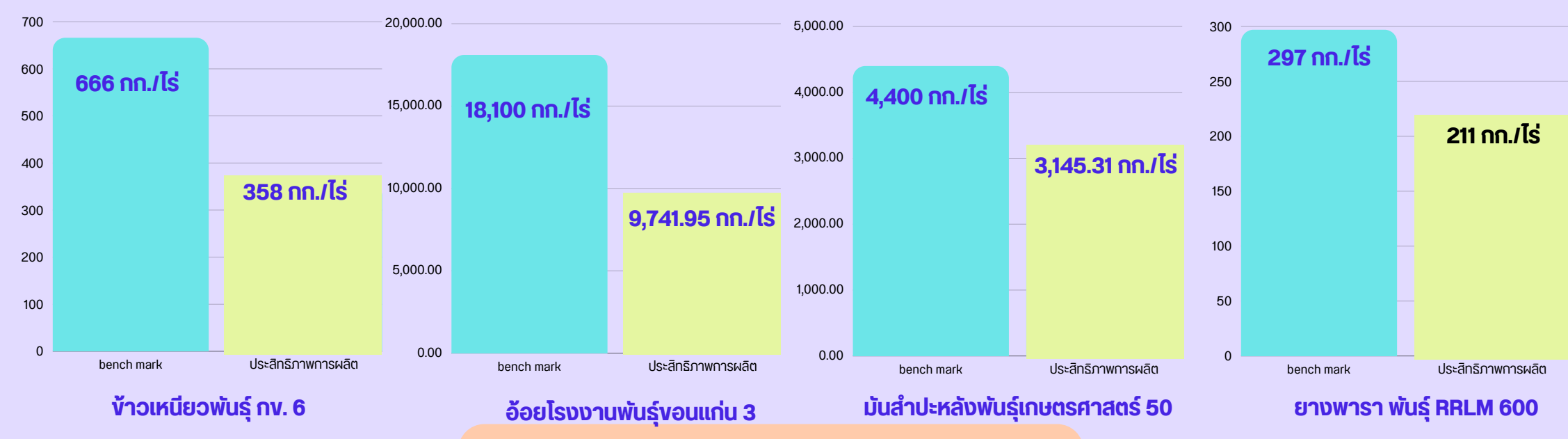
	2560	2561	2562	2563	2564
GPP ภาคเกษตร	6,598	7,019	6,509	5,835	6,351
GPP Per Capita (Baht)	58,120	60,867	60,777	59,157	63,568
GPP	27,886	29,097	28,944	28,062	30,034

## สินค้าอยู่ระหว่างขอ GI

ข้าวเหนียว / คล้า / หมี่ขี้ด อยู่ระหว่างตรวจคำขอ



จังหวัดหนองบัวลำภู มีพื้นที่ทั้งหมด ประมาณ 2.4 ล้านไร่ แบ่งการปกครองออกเป็น 6 อำเภอ 59 ตำบล 688 หมู่บ้าน 1 อบจ. 1 เทศบาลเมือง 33 ชุมชน เทศบาลตำบล 23 ตำบล อบต. 43 อบต. ประชากรทั้งหมด 508,630 คน ครัวเรือนทั้งหมด 155,766 ครัวเรือน เนื้อที่ใช้ประโยชน์ทางการเกษตร 1.55 ล้านไร่ (64.51% ของพื้นที่ทั้งหมด) ครัวเรือนภาคเกษตร 77,266 ครัวเรือน แรงงานภาคเกษตร 121,907 คน พื้นที่ได้รับประโยชน์จากโครงการชลประทานทั้งสิ้น 114,719 ไร่ (7.37%) ไร่ พื้นที่ สปก. 1,182,958 ไร่ จัดสรร 955,172 ไร่ (อยู่นอกเขตพื้นที่ชลประทานทั้งหมด)

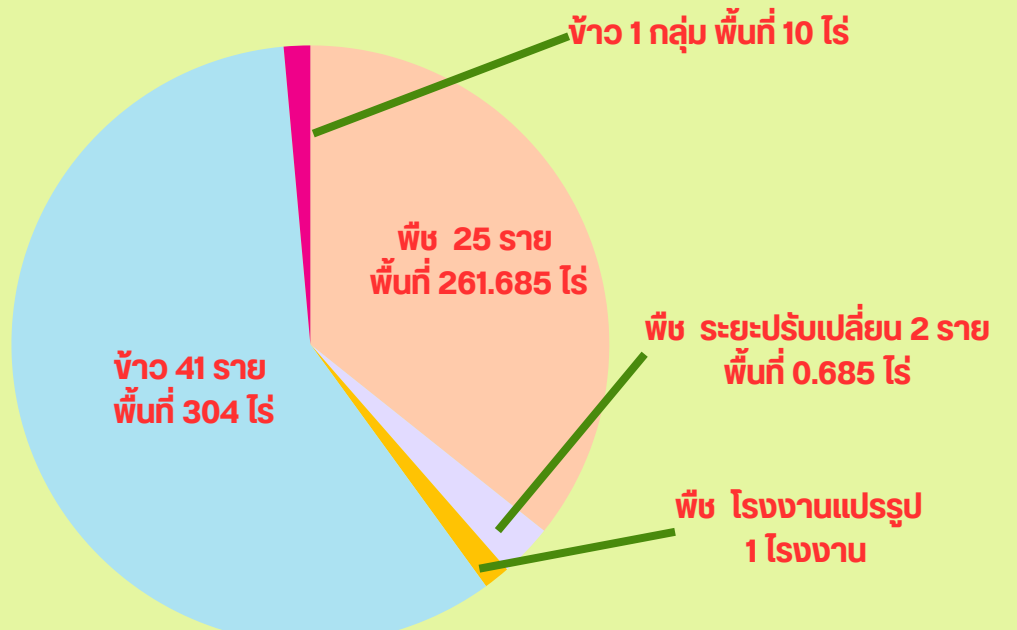


## ประสิทธิภาพการผลิตสินค้าเกษตร

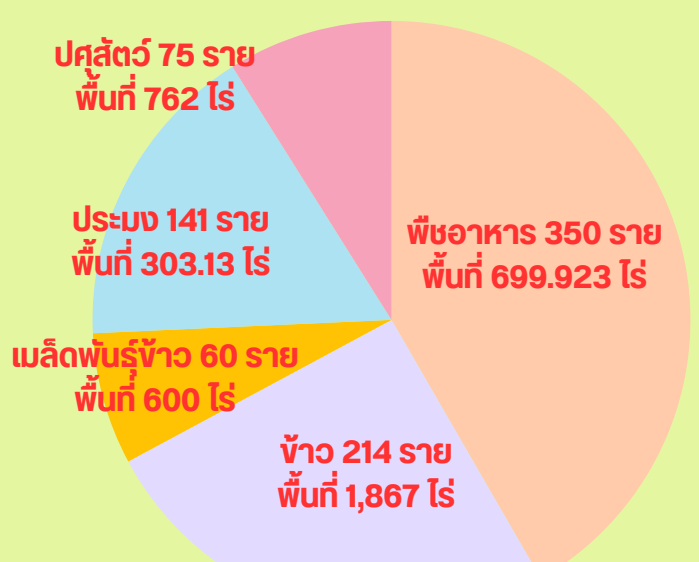
### หนองบัวลำภู Info Graphic ข้อมูลพื้นฐานจังหวัด

## ปริมาณสินค้าเกษตรที่ได้รับรองมาตรฐาน

เกษตรอินทรีย์ 70 ราย พื้นที่ 576.37 ไร่



GAP 840 ราย พื้นที่ 4,232.053 ไร่



การรับรองแบบมีส่วนร่วม PGS 77 ราย พื้นที่ 813.5 ไร่

1. เครื่องใช้เกษตรอินทรีย์ฯ ทั้งหมด 37 ราย/แปลง พื้นที่ 554 ไร่ 1 งาน (ข้าว, พืชผัก, ผสมผสาน, ไม้ผล)

2. สปก. ข้าว จำนวน 22 ราย พื้นที่ 129 ไร่

3. พว. ข้าว จำนวน 18 ราย พื้นที่ 130.4 ไร่

## ปี 2567 งบประมาณเพื่อการพัฒนาการเกษตร

งบประมาณ 13,054,004 บาท

เบิกจ่าย 7,324,689.64 บาท

ร้อยละ 56.11

รวม 10 หน่วยงาน จำนวน 30 แผนงานโครงการ 115 โครงการ

ข้อมูล ณ วันที่ 5 มีนาคม 2567

### จ.หนองบัวลำภู เร่งจ่ายเงินเยียวยา อुकักภัย ในพื้นที่จังหวัดหนองบัวลำภู

ความประกาศจังหวัดหนองบัวลำภู เรื่องเขตที่ประสบสาธารณภัย/เขตการให้ความช่วยเหลือผู้ประสบภัยพิบัติกรณีฉุกเฉิน (อุทกภัย)

พื้นที่การเกษตรเสียหาย 22,404.50 ไร่

ร.ก.ส.เริ่มโอนเงิน วันที่ 16 กุมภาพันธ์ พ.ศ. 2567

ลำดับที่	อำเภอ	ความเสียหาย						รวมทุกพืช	วงเงินช่วยเหลือ (บาท)	
		ข้าว	พืชไร่/พืชผัก	ไม้ผลไม้ยืนต้นและอื่นๆ	ไร่	ราย	ไร่			ราย
1	เมืองหนองบัวลำภู	11,992.75	1,287	207	41	27.25	5	12,227.00	1,316	16,590,453.00
2	นากลาง	1,029.75	170	0	0	3	1	1,032.75	171	1,392,009.00
3	โนนสัง	1,912.00	263	2.5	1	2.25	2	1,916.75	266	2,576,138.00
4	ศรีบุญเรือง	3,367.00	472	967	194	15.25	8	4,349.25	643	6,488,172.00
5	สุวรรณคูหา	2,485.25	324	149.75	45	0	0	2,635.00	354	3,626,740.00
6	นาหว้า	241.75	49	2	1	0	0	243.75	50	327,905.00
	รวม	21,028.50	2,565	1,328.25	282	47.75	16	22,404.50	2,800	31,001,417.00
	รวมเกษตรกรไม่ซ้ำ	21,028.50	2,565	1,328.25	282	47.75	16	22,404.50	2,799	31,001,417.00

วงเงินให้ความช่วยเหลือ 31,001,417.00 บาท (สามสิบเอ็ดล้านบาทสี่ร้อยสิบเจ็ดพันบาทถ้วน)

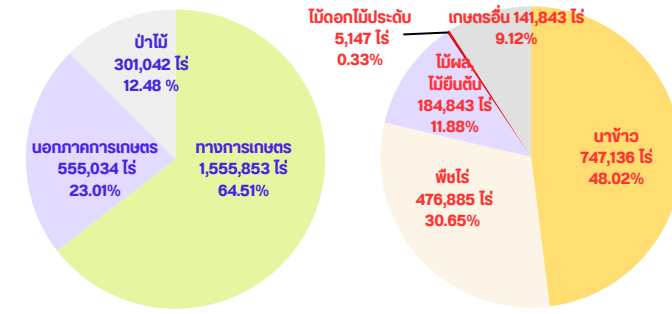
ตามหลักเกณฑ์วิธีปฏิบัติปลีกย่อยเกี่ยวกับการให้ความช่วยเหลือด้านการเกษตรผู้ประสบภัยพิบัติกรณีฉุกเฉิน พ.ศ.2564

กลุ่มส่งเสริมและพัฒนาเกษตรกร สำนักงานเกษตรจังหวัดหนองบัวลำภู 042-316788



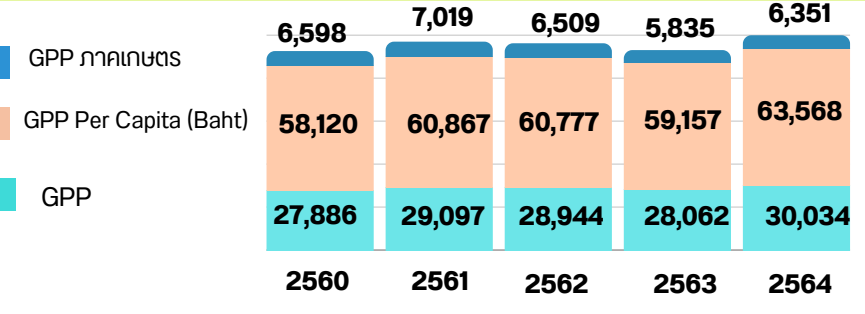
จังหวัดหนองบัวลำภู มีพื้นที่ทั้งหมด ประมาณ 2.4 ล้านไร่ แบ่งการปกครองออกเป็น 6 อำเภอ 59 ตำบล 688 หมู่บ้าน 1 อบจ. 1 เทศบาลเมือง 33 ชุมชน เทศบาลตำบล 23 ตำบล อบต. 43 อบต. ประชากรทั้งหมด 508,630 คน ครึ่งเรือนทั้งหมด 155,766 ครึ่งเรือน เนื้อที่ใช้ประโยชน์ทางการเกษตร 1.55 ล้านไร่ (64.51% ของพื้นที่ทั้งหมด) ครึ่งเรือนภาคเกษตร 77,266 ครึ่งเรือน แรงงานภาคเกษตร 121,907 คน พื้นที่ได้รับประโยชน์จากโครงการชลประทานทั้งสิ้น 114,719 ไร่ (7.37%) ไร่ พื้นที่ สปก. 1,182,958 ไร่ จัดสรร 955,172 ไร่ (อยู่นอกเขตพื้นที่ชลประทานทั้งหมด)

**การใช้ประโยชน์ที่ดิน**



**ผลิตภัณฑ์มวลรวมจังหวัด GPP**

เศรษฐกิจจังหวัดหนองบัวลำภู ปี 2564 พิจารณาจากผลิตภัณฑ์มวลรวม GPP มูลค่าเพิ่ม ณ ราคาประจำปี มีมูลค่า 30,034 ล้านบาท มีมูลค่ารายได้เฉลี่ยต่อหัวต่อปี อยู่ที่ 63,568 บาท เป็นอันดับที่ 75 ของประเทศ (สาขาเกษตรกรรมมูลค่า 6,351 ล้านบาท เป็นอันดับ 1 ของผลิตภัณฑ์มวลรวมของจังหวัดรายได้ ภาคการเกษตร 52,097.09 บาท/คน แรงงานภาคการเกษตร ปี 2564 จำนวน 121,907 คน)



**โครงการระบบส่งเสริมการเกษตรแบบแปลงใหญ่ มีทั้งสิ้น 70 แปลง เกษตรกร 3,881 ราย พื้นที่ 35,707 ไร่**

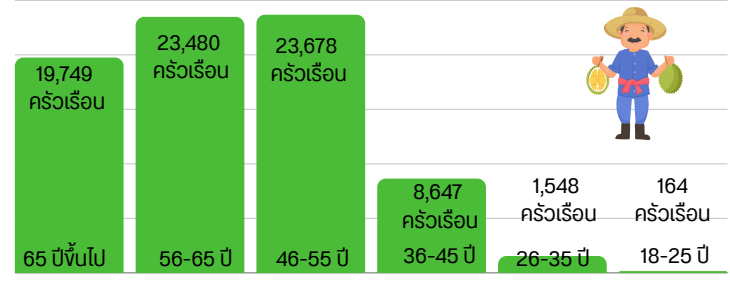
ข้าว อ้อย มันสำปะหลัง ยางพารา ไม้ผล พืชผัก ไม้เห็ด ปศุสัตว์ (โคนม, ไก่เนื้อ, เป็ด) และประมง

การรับรองแบบมีส่วนร่วม PGS  
 1. เครื่องจักรกลการเกษตรทั้งหมด 37 ราย/แปลง พื้นที่ 554 ไร่ 1 งาน (ข้าว, พืชผัก, ผสมผสาน, ไม้ผล)  
 2. สปก. ข้าว จำนวน 22 ราย พื้นที่ 129 ไร่  
 3. พด. ข้าว จำนวน 18 ราย พื้นที่ 130.4 ไร่

**แหล่งน้ำที่สามารถใช้ในภาคการเกษตรได้**

-ฝนตกสะสม (1 ม.ค. 67 - ปัจจุบัน) 67.7 มม. (ปี 2566 ต่ำกว่าค่าเฉลี่ย 47%)  
 -ระบบชลประทาน 17 แห่ง เก็บกักน้ำ 33.971 ล้าน ลบ.ม (ระดับเก็บกักน้ำ ณ ปัจจุบัน 22.886 ล้าน ลบ.ม. (65.67%)  
 -บ่อพลังงานแสงอาทิตย์ 281 บ่อ  
 -บ่อน้ำในไร่นานอกเขตชลประทาน 21,289 บ่อ  
 -คาดการณ์ปริมาณกักเก็บน้ำ 20,769,210 ลบ.ม.  
 -บ่อน้ำภายใต้โครงการ 1 ตำบล 1 กลุ่มเกษตรกรใหม่ เกษตรกร 1,301 ราย คาดการณ์ปริมาณกักเก็บน้ำ 24,457,500 ลบ.ม.  
 -บ่อบาดาลเพื่อการเกษตร 1,923 บ่อ

**หัวหน้าครัวเรือนเกษตรกร จำแนกช่วงอายุ**



**ข้อมูลด้านพืช**

ชนิด	พื้นที่เพาะปลูก (ไร่)	ศักยภาพของสายพันธุ์ กก./ไร่	ผลผลิตเฉลี่ย กก./ไร่	ผลผลิตทั้งหมด ตัน
ข้าว	747,136	666/363	358	252,804
อ้อย	312,113.10	ปลูก 18.1/ต่อ 16.5	9,741.95	2,474,545.41
มันสำปะหลัง	154,113.10	4.4/4.4/5.1	3,145.31	239,254.30
ยางพารา	113,486	297/462/343	211	23,036



**ข้อมูลด้านปศุสัตว์**

ชนิด	จำนวนสัตว์ (ตัว)	ผลผลิต	ราคาเฉลี่ย บาท/กก.
โคเนื้อ	52,187	66,175	121.17
สุกร	44,832	179,328	77.67
กระบือ	14,656	20,232	118.4
โคนม	867	2,779	19.38



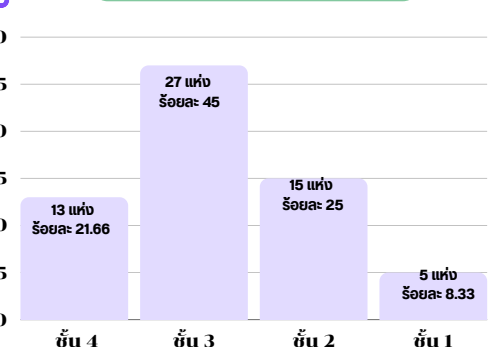
**ข้อมูลด้านประมง**

ชนิด	ผลผลิตรวม (กก.)	ราคาเฉลี่ย บาท/กก.
ปลาบิล	502,540	63.73
ปลาตะเพียนขาว	173,260	57.50
ปลาดุก	98,830	62.53
ปลาอื่นๆ	35,570	45.98

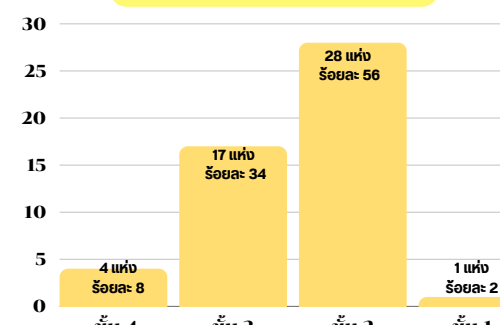
**ข้อมูลพื้นฐานของจังหวัดหนองบัวลำภู**



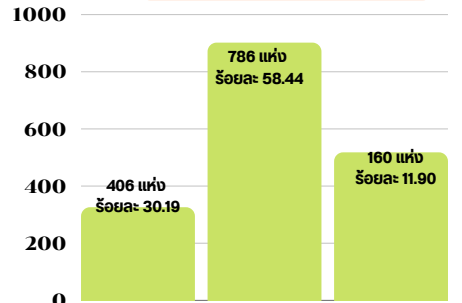
**ผลการจัดระดับชั้นสหกรณ์การเกษตร ประจำปีงบประมาณ 2566**



**ผลการจัดระดับชั้นกลุ่มเกษตรกร ประจำปีงบประมาณ 2566**



**ผลการประเมินศักยภาพกลุ่มวิสาหกิจชุมชน ประจำปีงบประมาณ 2566**



**ข้อมูลการรับรอง GAP ด้านพืช**

ชนิดสินค้า	จำนวน (ราย/แปลง)	พื้นที่ (ไร่)
1) พืชอาหาร	350	699.923
2) ข้าว	214	1,867.0000
3) เมล็ดพันธุ์ข้าว	60	600.0000
4) ประมง (สัตว์น้ำจืด) มกช.7436	125	303.13
5) ปศุสัตว์	75	762.0000
รวม	840	4,232.053

**ข้อมูลการรับรอง มาตรฐานเกษตรอินทรีย์**

ชนิดสินค้า	จำนวน (ราย/แปลง/ไร่)	พื้นที่ (ไร่)
1) พืช ได้รับการรับรอง (แปลง) (กวก.)	25	261.685
2) พืช ได้รับการรับรองระยะปรับเปลี่ยน (แปลง) (กวก.)	2	0.685
3) พืช ได้รับการรับรองโรงงานแปรรูป (ไร่) (กวก.)	1	-
4) ข้าว	41	304.000
5) ข้าว (กลุ่ม)	1	10.000
รวม	70	576.370



**จ.หนองบัวลำภู เร่งจ่ายเงินเยียวยา อुकักภัย ในพื้นที่จังหวัดหนองบัวลำภู**

ความเสียหายจริง อยู่ที่พื้นที่ประกาศเขตการให้ความช่วยเหลือช่วยเหลือไม่เกินครัวเรือนละ 30 ไร่  
 ข้าว 1,340 บาทต่อไร่  
 พืชไร่และพืชผัก 1,980 บาทต่อไร่  
 ไม้ผลไม้ยืนต้นและอื่นๆ 4,048 บาทต่อไร่

พื้นที่การเกษตรเสียหาย 22,404.50 ไร่  
 ร.ก.ส.เริ่มโอนเงิน วันที่ 16 กุมภาพันธ์ พ.ศ. 2567

ลำดับที่	อำเภอ	ความเสียหาย				รวมทุกพืช	วงเงินช่วยเหลือ (บาท)			
		ข้าว	พืชไร่/พืชผัก	ไม้ผลไม้ยืนต้นและอื่นๆ	รวมทุกพืช					
1	เมืองหนองบัวลำภู	11,992.75	1,287	207	41	27.25	5	12,227.00	1,316	16,590,453.00
2	นากลาง	1,029.75	170	0	0	3	1	1,032.75	171	1,392,009.00
3	โนนสัง	1,912.00	263	2.5	1	2.25	2	1,916.75	266	2,576,138.00
4	ศรีบุญเรือง	3,367.00	472	967	194	15.25	8	4,349.25	643	6,488,172.00
5	สุวรรณคูหา	2,485.25	324	149.75	45	0	0	2,635.00	354	3,626,740.00
6	นารัง	241.75	49	2	1	0	0	243.75	50	327,905.00
	รวม	21,028.50	2,565	1,328.25	282	47.75	16	22,404.50	2,800	31,001,417.00
	รวมเกษตรกรไม่เข้า	21,028.50	2,565	1,328.25	282	47.75	16	22,404.50	2,799	31,001,417.00

วงเงินให้ความช่วยเหลือ 31,001,417.00 บาท  
 (ตามสิ้นเดือนหนึ่งพื้นที่ร้อยละเจ็ดบาทถ้วน)  
 ตามหลักเกณฑ์วิธีปฏิบัติปลีกย่อยเกี่ยวกับการให้ความช่วยเหลือด้านการเกษตรผู้ประสบภัยพิบัติกรณีฉุกเฉิน พ.ศ.2564

## จังหวัดหนองบัวลำภู

### ๑. ข้อมูลทั่วไปของจังหวัดหนองบัวลำภู

#### ๑.๑ ข้อมูลด้านกายภาพของจังหวัดหนองบัวลำภู

๑) ที่ตั้ง ขนาดพื้นที่จังหวัดหนองบัวลำภู ตั้งอยู่ระหว่างเส้นรุ้งที่ ๑๗ องศาเหนือ และเส้นแวงที่ ๑๐๒ องศาตะวันออก อยู่ทางทิศตะวันออกเฉียงเหนือของประเทศไทย ห่างจากกรุงเทพมหานคร ตามทางหลวงแผ่นดินหมายเลข ๒๑๐ (กรุงเทพฯ - นครราชสีมา - ขอนแก่น - อุดรธานี - หนองบัวลำภู) เป็นระยะทางประมาณ ๖๐๘ กิโลเมตร โดยห่างจากจังหวัดอุดรธานี - หนองบัวลำภู ตามเส้นทางหลวงหมายเลข ๒๑๐ (อุดรธานี - เลย) ประมาณ ๔๖ กิโลเมตร หรือตามทางหลวงแผ่นดินหมายเลข ๒๒๘ (กรุงเทพฯ - สีคิ้ว - ชัยภูมิ - ชุมแพ - ศรีบุญเรือง - หนองบัวลำภู) ประมาณ ๕๑๘ กิโลเมตร มีขนาดพื้นที่ รวมทั้งจังหวัด ๓,๘๕๙.๑ ตารางกิโลเมตร หรือประมาณ ๒,๔๑๑,๙๓๗.๕ ไร่ คิดเป็นร้อยละ ๒.๒๗ ของภาคตะวันออกเฉียงเหนือ และร้อยละ ๐.๗๕ ของประเทศ (พื้นที่ประเทศ ๕๑๓,๐๒๙ ตารางกิโลเมตร หรือ ๓๒๐,๖๙๖,๘๙๘,๑๒๕ ไร่)



ภาพที่ ๑ อาณาเขตจังหวัดหนองบัวลำภู

#### ๒) อาณาเขต

ทิศเหนือ	ติดต่อกับอำเภอน้ำโสม อำเภอบ้านฝ้อ จังหวัดอุดรธานี
ทิศตะวันออก	ติดต่อกับอำเภอบ้านฝ้อ อำเภอกุดจับอำเภอหนองวัวซอ จังหวัดอุดรธานี
ทิศใต้	ติดต่อกับติดต่อกับอำเภอสีชมพู อำเภอหนองนาคำ จังหวัดขอนแก่น
ทิศตะวันตก	ติดต่อกับอำเภอภูกระดึง อำเภอวังสะพุง อำเภอผาขาว อำเภอเอราวัณ จังหวัดเลย

๑.๒ ปริมาณน้ำฝน จังหวัดหนองบัวลำภู ปริมาณน้ำฝนตั้งแต่วันที่ ๑ มกราคม ๒๕๖๗ - ปัจจุบัน มีปริมาณน้ำฝนสะสม ๖๗.๗ มิลลิเมตร

ตารางที่ ๑ ปริมาณน้ำฝน ปี ๒๕๖๐ - ๒๕๖๖

ปี พ.ศ.	ปริมาณน้ำฝนสูงสุด (มม.)	ปริมาณน้ำฝนทั้งปี (มม.)	ปริมาณน้ำฝนเฉลี่ยทั้งปี (มม.)
น้ำฝน ปี ๒๕๖๐	๙๔.๔ (กรกฎาคม)	๑,๖๐๘.๐	๔.๓๘ มิลลิเมตร
น้ำฝน ปี ๒๕๖๑	๑๐๒.๕ (ตุลาคม)	๑,๓๑๓.๘	๓.๕๙ มิลลิเมตร
น้ำฝน ปี ๒๕๖๒	๖๖.๖ (สิงหาคม)	๑,๐๔๙.๒	๒.๘๖ มิลลิเมตร
น้ำฝน ปี ๒๕๖๓	๒๕๐.๕ (สิงหาคม)	๙๔๖.๕	๒.๖๔ มิลลิเมตร
น้ำฝน ปี ๒๕๖๔	๒๖๐.๐ (เม.ย.)	๑,๒๗๒.๑	๓.๘๐ มิลลิเมตร
น้ำฝน ปี ๒๕๖๕	๓๗๘.๑ (ก.ย.)	๑,๔๕๔	๓.๙๙ มิลลิเมตร
น้ำฝน ปี ๒๕๖๖	๓๐๖.๔ (ก.ย.)	๒๖๑.๑	๐.๕๑ มิลลิเมตร

ที่มา : สถานีอุตุนิยมวิทยาหนองบัวลำภู

### ๑.๓ ข้อมูลด้านการปกครองของจังหวัด

#### ๑.๓.๑ การแบ่งเขตการปกครอง

ตารางที่ ๒ แสดงข้อมูลการปกครองของจังหวัดหนองบัวลำภู จำแนกรายอำเภอ

อำเภอ	พื้นที่ (ตร.กม.)	ระยะทางจากที่ว่าการอำเภอห่างจาก ศาลากลางจังหวัด (กม.)	จำนวน				
			ตำบล	หมู่บ้าน	ชุมชน	เทศบาล ตำบล	อบต.
๑. เมือง	๙๐๗.๕๖	๐๓ กิโลเมตร	๑๕	๑๕๔	๓๓	๓	๑๓
๒. นากลาง	๕๗๐.๗๐	๓๒ กิโลเมตร	๙	๑๒๗	-	๕	๕
๓. ศรีบุญเรือง	๘๓๐.๖๔	๒๗ กิโลเมตร	๑๒	๑๕๘	-	๕	๙
๔. โนนสัง	๕๗๗.๗๔	๔๒ กิโลเมตร	๑๐	๑๐๗	-	๔	๗
๕. สุวรรณคูหา	๖๔๖.๑๐	๔๔ กิโลเมตร	๘	๙	-	๕	๔
๖. นาหวัง	๓๒๖.๓๗	๕๒ กิโลเมตร	๕	๖	-	๑	๕
รวม	๓,๘๕๙.๑๐	-	๕๙	๖๘๘	๓๓	๒๓	๔๓

ที่มา : ที่ทำการปกครองจังหวัดหนองบัวลำภู ๒๕๖๔

### ๑.๓.๒ ข้อมูลประชากร

ตารางที่ ๓ จำนวนประชากรของจังหวัดหนองบัวลำภู

อำเภอ	ประชากร (คน)			ครัวเรือน
	ชาย	หญิง	รวม	
อ. เมืองหนองบัวลำภู	๖๗,๘๗๑	๖๘,๘๒๘	๑๓๖,๖๙๙	๔๗,๔๕๒
อ. นากลาง	๔๖,๑๖๖	๔๖,๒๖๑	๙๒,๔๒๗	๒๗,๓๙๘
อ. โนนสัง	๓๒,๒๗๘	๓๒,๗๕๗	๖๕,๐๓๕	๑๗,๔๕๗
อ. ศรีบุญเรือง	๕๔,๙๑๖	๕๔,๔๗๒	๑๐๙,๓๘๘	๓๒,๑๗๐
อ. สุวรรณคูหา	๓๓,๗๕๖	๓๔,๑๒๕	๖๗,๘๘๑	๒๐,๐๗๗
อ. นาหวัง	๑๘,๕๒๘	๑๘,๖๗๒	๓๗,๒๐๐	๑๑,๒๑๒
รวม	๒๕๓,๕๑๕	๒๕๕,๑๑๕	๕๐๘,๖๓๐	๑๕๕,๗๖๖

ที่มา : ที่ทำการปกครองจังหวัดหนองบัวลำภู ณ เมษายน ๒๕๖๕

๑.๔ การใช้ประโยชน์ที่ดิน จังหวัดหนองบัวลำภูมีเนื้อที่ประมาณ ๒,๔๑๑,๙๒๙ ไร่ พื้นที่ใช้ประโยชน์ทางการเกษตร ๑,๕๕๕,๘๕๓ ไร่ คิดเป็นร้อยละ ๖๔.๕๑ ของพื้นที่ทั้งหมด เป็นเนื้อที่ป่า ๓๐๑,๐๔๒ ไร่ คิดเป็นร้อยละ ๑๒.๔๘ และเป็นเนื้อที่ใช้ประโยชน์นอกการเกษตร ๕๕๕,๐๓๔ ไร่ คิดเป็นร้อยละ ๒๓.๐๑ ของเนื้อที่ทั้งหมด

#### ตารางที่ ๔ การใช้ประโยชน์ที่ดินของจังหวัดหนองบัวลำภู

ประเภทการใช้ประโยชน์	จำนวนเนื้อที่ (ไร่)	ร้อยละการใช้ประโยชน์
เนื้อที่ทั้งหมด	๒,๔๑๑,๙๒๙	๑๐๐.๐๐
เนื้อที่ใช้ประโยชน์ทางการเกษตร	๑,๕๕๕,๘๕๓	๖๔.๕๑
เนื้อที่ป่าไม้	๓๐๑,๐๔๒	๑๒.๔๘
เนื้อที่ใช้ประโยชน์นอการเกษตร	๕๕๕,๐๓๔	๒๓.๐๑

ที่มา: ฐานข้อมูลทะเบียนเกษตรกร ปี ๒๕๖๕ สำนักงานเกษตรจังหวัดหนองบัวลำภู

**๑.๕ พื้นที่เกษตรกรรม** เนื้อที่ที่ใช้ประโยชน์ทางการเกษตรเป็นนาข้าวมากที่สุด จำนวน ๗๔๗,๑๓๖ ไร่ คิดเป็นร้อยละ ๔๘.๐๒ ของพื้นที่การเกษตร รองลงมา คือ พืชไร่ จำนวน ๔๗๖,๘๘๕ ไร่ คิดเป็นร้อยละ ๓๐.๖๔ สวนไม้ผลและไม้ยืนต้น จำนวน ๑๘๔,๘๔๓ ไร่ คิดเป็นร้อยละ ๑๑.๘๘ และสวนพืชผักและไม้ดอก จำนวน ๕,๑๔๗ ไร่ คิดเป็นร้อยละ ๐.๓๓ ตามลำดับ

#### ตารางที่ ๕ การใช้ประโยชน์ที่ดินทางการเกษตรของจังหวัดหนองบัวลำภู

ประเภทการใช้ประโยชน์ทางการเกษตร	จำนวนเนื้อที่ (ไร่)	ร้อยละการใช้ประโยชน์
เนื้อที่เนื้อที่ที่ใช้ประโยชน์ทางการเกษตร	๑,๕๕๕,๘๕๓	๑๐๐.๐๐
- นาข้าว*	๗๔๗,๑๓๖	๔๘.๐๒
- พืชไร่	๔๗๖,๘๘๕	๓๐.๖๕
- สวนไม้ผลและไม้ยืนต้น	๑๘๔,๘๔๓	๑๑.๘๘
- สวนผักและไม้ดอก	๕,๑๔๗	๐.๓๓
- อื่นๆ	๑๔๑,๘๔๓	๙.๑๒

ที่มา: \* ข้อมูลเอกภาพด้านพืช ปี ๒๕๖๕/๖๖ สำนักงานเศรษฐกิจการเกษตร ข้อมูล ณ วันที่ ๖ กรกฎาคม พ.ศ. ๒๕๖๖ และฐานข้อมูลทะเบียนเกษตรกร, ระบบสารสนเทศการผลิตด้านการเกษตร (รต.) ข้อมูล ณ วันที่ ๑ ตุลาคม พ.ศ. ๒๕๖๖ สำนักงานเกษตรจังหวัดหนองบัวลำภู

#### ๑.๖ ข้อมูลพื้นที่ดำเนินการปฏิรูปที่ดินจังหวัดหนองบัวลำภู

พื้นที่ดำเนินการปฏิรูปที่ดินจังหวัดหนองบัวลำภูมีพระราชกฤษฎีกากำหนดเป็นเขตปฏิรูปที่ดินปี พ.ศ. ๒๕๓๗ จำนวน ๖ อำเภอ ๘ โครงการป่า พื้นที่ ๑,๑๘๒,๙๕๘ ไร่ พื้นที่กันออก จำนวน ๒๑๖,๔๐๑ ไร่ พื้นที่ดำเนินการได้ ๙๖๖,๕๕๗ ไร่ จัดที่ดินให้เกษตรกร จำนวน ๘๔,๖๕๒ ราย ๑๐๐,๒๙๐ แปลง ๙๕๕,๔๔๖ ไร่ แบ่งเป็น แปลงเกษตรกรรม จำนวน ๕๒,๑๑๘ ราย ๖๔,๘๗๐ แปลง ๙๓๘,๙๖๓ ไร่ แปลงที่อยู่อาศัย จำนวน ๓๒,๕๓๔ ราย ๓๕,๔๒๐ แปลง ๑๖,๔๘๓ ไร่

ตารางที่ ๖ แสดงข้อมูลพื้นที่ดำเนินการปฏิรูปที่ดินจังหวัดหนองบัวลำภู

รายการ	จำนวน (ไร่)
พื้นที่ประกาศเขต ๖ อำเภอ จำนวน ๘ โครงการป่า	๑,๑๘๒,๙๕๘ ไร่
พื้นที่กันออก	๒๑๖,๔๐๑ ไร่
พื้นที่ดำเนินการได้	๙๖๖,๕๕๗ ไร่
จัดที่ดินเกษตรกรรวมทั้งสิ้น ๘๔,๖๕๒ ราย ๑๐๐,๒๙๐ แปลงแยกเป็น * แปลงเกษตรกรรวม ๕๒,๑๑๘ ราย ๖๔,๘๗๐ แปลง ๙๓๘,๙๖๓ ไร่ * แปลงที่อยู่อาศัย ๓๒,๕๓๔ ราย ๓๕,๔๒๐ แปลง ๑๖,๔๘๓ ไร่	๙๕๕,๔๔๖ ไร่

ที่มา:สำนักงานการปฏิรูปที่ดินจังหวัดหนองบัวลำภู ข้อมูล ณ ๒๐ มีนาคม ๒๕๖๗

### ๑.๗ การใช้ประโยชน์และความเหมาะสมของดินเพื่อการเพาะปลูก (Agri-Map analytic) (ข้อมูลการใช้ที่ดิน กรมพัฒนาที่ดิน) (แหล่งที่มา : กรมพัฒนาที่ดิน)

#### ๑.๗.๑ แผนที่เขตความเหมาะสมสำหรับการปลูกข้าว

##### (๑) พื้นที่ศักยภาพ

- พื้นที่ทำการเกษตรที่เหมาะสม (S๑) ๘๒,๗๔๒.๑๖ ไร่
- พื้นที่ทำการเกษตรที่เหมาะสม (S๒) ๔๒๘,๓๔๘.๙๖ ไร่
- พื้นที่ทำการเกษตรที่เหมาะสม (S๓) ๘๔๗,๕๘๔.๐๐ ไร่
- พื้นที่ทำการเกษตรที่ไม่เหมาะสม (N) ๗๘๕,๓๓๖.๓๐ ไร่

##### (๒) พื้นที่เพาะปลูก

- พื้นที่ทำการเกษตรที่เหมาะสม (S๑) ๑๙๓.๖๖ ไร่
- พื้นที่ทำการเกษตรที่เหมาะสม (S๒) ๒๕๐,๙๙๐.๖๑ ไร่
- พื้นที่ทำการเกษตรที่เหมาะสม (S๓) ๓๓๑,๙๐๓.๐๙ ไร่
- พื้นที่ทำการเกษตรที่ไม่เหมาะสม (N) ๑๗๑,๖๐๗.๑๔ ไร่

#### ๑.๗.๒ แผนที่เขตความเหมาะสมสำหรับการปลูกอ้อยโรงงาน

##### (๑) พื้นที่ศักยภาพ

- พื้นที่ทำการเกษตรที่เหมาะสม (S๒) ๗๐๐,๘๑๗.๖๐ ไร่
- พื้นที่ทำการเกษตรที่เหมาะสม (S๓) ๓๑๘,๖๔๕.๔๐ ไร่
- พื้นที่ทำการเกษตรที่ไม่เหมาะสม (N) ๑,๑๒๓,๐๗๙.๘๐ ไร่

##### (๒) พื้นที่เพาะปลูก

- พื้นที่ทำการเกษตรที่เหมาะสม (S๒) ๒๙๘,๒๔๘.๐๐ ไร่
- พื้นที่ทำการเกษตรที่เหมาะสม (S๓) ๑๗๕,๗๔๓.๑๐ ไร่
- พื้นที่ทำการเกษตรที่เหมาะสม (S๓) ๑๒๑,๐๘๐.๕๐ ไร่
- พื้นที่ทำการเกษตรที่ไม่เหมาะสม (N) ๑,๔๒๔.๔๐ ไร่

#### ๑.๗.๓ แผนที่เขตความเหมาะสมสำหรับการปลูกมันสำปะหลัง

##### (๑) พื้นที่ศักยภาพ

- พื้นที่ทำการเกษตรที่เหมาะสม (S๑) ๗๙,๗๖๗.๔๘ ไร่
- พื้นที่ทำการเกษตรที่เหมาะสม (S๒) ๓๔๐,๖๙๗.๓๐ ไร่
- พื้นที่ทำการเกษตรที่เหมาะสม (S๓) ๒๕๒,๕๙๗.๖๘ ไร่
- พื้นที่ทำการเกษตรที่ไม่เหมาะสม (N) ๑,๔๗๐,๒๗๕.๗๐ ไร่

##### (๒) พื้นที่เพาะปลูก

- พื้นที่ทำการเกษตรที่เหมาะสม (S๑) ๑๑๑,๔๘๙.๒๕ ไร่
- พื้นที่ทำการเกษตรที่เหมาะสม (S๑) ๑๐,๐๗๙.๕๑ ไร่
- พื้นที่ทำการเกษตรที่เหมาะสม (S๒) ๔๔,๐๔๑.๖๐ ไร่
- พื้นที่ทำการเกษตรที่เหมาะสม (S๓) ๔๖,๙๙๕.๕๗ ไร่
- พื้นที่ทำการเกษตรที่ไม่เหมาะสม (N) ๘,๙๒๖.๗๔ ไร่

## ๒. ขนาดเศรษฐกิจของจังหวัด (GPP)

ผลิตภัณฑ์มวลรวมจังหวัดหนองบัวลำภู ปี พ.ศ. ๒๕๖๔ ขยายตัวร้อยละ ๖.๙๗ จากที่หดตัวร้อยละ -๒.๐๔ ในปี ๒๕๖๓ และผลิตภัณฑ์มวลรวมจังหวัดต่อหัวต่อคนต่อปี (GPP per capita) อยู่ที่ ๖๓,๕๖๘ บาท เพิ่มขึ้นจาก ๕๙,๑๘๖ บาท ในปีก่อน ในปี ๒๕๖๔ เป็นลำดับที่ ๗๖ ของประเทศ และโครงสร้างมูลค่า ณ ราคาประจำปี มีมูลค่า ๓๐,๐๓๔ ล้านบาท เพิ่มขึ้นจากปีก่อน ซึ่งมีมูลค่า ๒๘,๐๗๖ ล้านบาท

โดยโครงสร้างการผลิตของจังหวัดหนองบัวลำภู ณ ราคาประจำปี ประกอบด้วย

(๑) ภาคเกษตรกรรม มูลค่า ๖,๓๕๑ ล้านบาท (คิดเป็นสัดส่วนร้อยละ ๒๑)

(๒) ภาคอุตสาหกรรม มูลค่า ๖,๕๙๕ ล้านบาท (คิดเป็นสัดส่วนร้อยละ ๒๒)

(๓) ภาคบริการ มูลค่า ๑๗,๐๘๘ ล้านบาท (คิดเป็นสัดส่วนร้อยละ ๕๗)

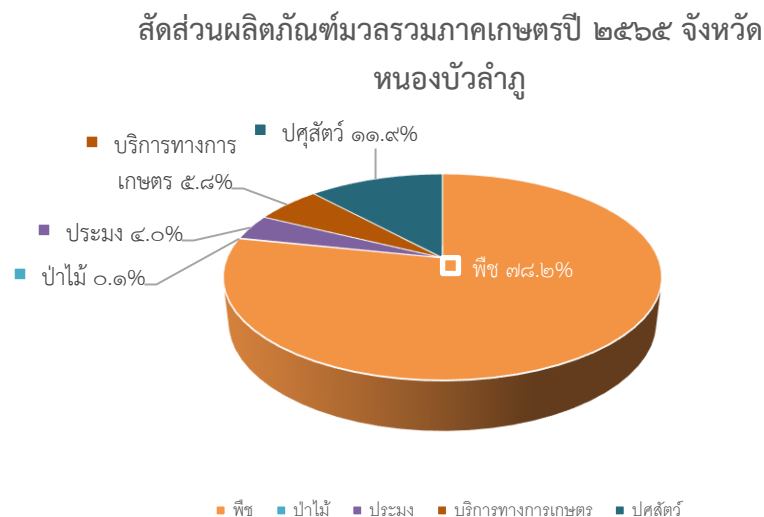
ตารางที่ ๗ แสดงมูลค่าและอัตราการขยายตัวที่แท้จริงของ GPP จังหวัดหนองบัวลำภู

ผลิตภัณฑ์มวลรวม หนองบัวลำภู (GPP)	มูลค่า ณ ราคาประจำปี (ล้านบาท)	อัตราการขยายตัวที่ แท้จริง (ร้อยละ)	รายได้ต่อหัว/คน/ปี (บาท)	อัตราการเปลี่ยนแปลง รายได้ต่อหัว (ร้อยละ)
พ.ศ. ๒๕๖๔p	๓๐,๐๓๔	๖.๙๗	๖๓,๕๖๘	๗.๔๐
พ.ศ. ๒๕๖๓f	๒๘,๐๗๖	-๒.๐๔	๕๙,๑๘๖	-๑.๖๖
พ.ศ. ๒๕๖๒	๒๘,๖๖๒	-๑.๔๙	๖๐,๑๘๕	-๑.๑๒
พ.ศ. ๒๕๖๑	๒๙,๐๙๗	๔.๓๔	๖๐,๘๖๗	๔.๗๓
พ.ศ. ๒๕๖๐	๒๗,๘๘๖	๓.๒๙	๕๘,๑๒๐	๖.๖๔

ที่มา : สำนักงานคลังจังหวัดหนองบัวลำภู ข้อมูล ณ วันที่ ๓ เมษายน พ.ศ. ๒๕๖๖

### ภาพรวมภาวะเศรษฐกิจจังหวัดหนองบัวลำภู

โครงสร้างการผลิตทางการเกษตรที่สำคัญของจังหวัดหนองบัวลำภู ในปี ๒๕๖๕ ได้แก่ สาขาพืช ซึ่งมีสัดส่วนถึงร้อยละ ๗๘.๒ ของผลิตภัณฑ์มวลรวมจังหวัด ภาคเกษตร หรือ GPP ภาคเกษตร รองลงมา คือ สาขาปศุสัตว์ สาขาบริการทางการเกษตร สาขาประมง และสาขาป่าไม้ คิดเป็นร้อยละ ๑๑.๙ ๕.๘ ๔.๐ และ ๐.๑ ตามลำดับ



แผนภาพที่ ๒ แสดงโครงสร้างผลิตภัณฑ์มวลรวมจังหวัด ภาคเกษตร จังหวัดหนองบัวลำภู  
ที่มา : สำนักงานเศรษฐกิจการเกษตรที่ ๓



ที่มา : สำนักงานเศรษฐกิจการเกษตรที่ ๓

### ๓. สถานการณ์ด้านทรัพยากรน้ำ

๓.๑) จังหวัดหนองบัวลำภูมีโครงการชลประทานที่ก่อสร้างแล้ว จำนวน ๓๑ แห่ง เก็บกักน้ำได้ ๓๔.๘๕๑ ล้าน ลบ.ม. (ปัจจุบันมีปริมาณน้ำกักเก็บ ๒๒.๘๘๖ ล้าน ลบ.ม. คิดเป็น ๖๕.๖๗%)

๓.๒) การสนับสนุนบ่อน้ำในไร่นานอกเขตชลประทาน สถานีพัฒนาที่ดินหนองบัวลำภู ได้ดำเนินการขุดสระน้ำไร่ขนาด ๑,๒๖๐ ลูกบาศก์เมตร ซึ่งได้ดำเนินการตั้งแต่ปี ๒๕๔๘ - ๒๕๖๖ ปัจจุบันได้ดำเนินการขุดสระน้ำในไร่นานอกเขตชลประทานไปแล้ว ๒๑,๒๘๙ บ่อ (คาดการณ์ปริมาณน้ำที่กักเก็บใช้ได้ ๒๐,๗๖๙,๒๑๐ ลบ.ม.)

๓.๓) การสนับสนุนบ่อน้ำภายใต้โครงการ ๑ ตำบล ๑ กลุ่มเกษตรกรทฤษฎีใหม่ สถานีพัฒนาที่ดินหนองบัวลำภู ได้ดำเนินการขุดสระน้ำ จำนวน ๑,๓๐๑ บ่อ (ขนาด ๑,๘๐๐ ลูกบาศก์เมตร จำนวน ๑๖๒ บ่อ ขนาด ๒,๑๐๐ ลูกบาศก์เมตร จำนวน ๖๗๖ บ่อ ขนาด ๒,๘๐๐ ลูกบาศก์เมตร จำนวน ๑๐๑ บ่อ ขนาด ๓,๕๐๐ ลูกบาศก์เมตร จำนวน ๓๖๒ บ่อ (คาดการณ์ปริมาณน้ำที่กักเก็บใช้ได้ ๑,๖๓๐,๕๐๐ ลบ.ม.)

๓.๔) ความต้องการใช้น้ำของจังหวัด จังหวัดหนองบัวลำภูมีความต้องการใช้น้ำรวม ๔ ด้าน ปริมาณความต้องการ ๗๗.๒๘ ล้าน ลบ.ม. แบ่งเป็นด้านเกษตรกรรม ๔๗.๕๖ ล้าน ลบ.ม. คิดเป็นร้อยละ ๖๑.๕๔ ด้านอุปโภคบริโภค ๑๘.๔๖ ล้าน ลบ.ม. คิดเป็นร้อยละ ๒๓.๘๘ ด้านระบบนิเวศน์ ๖.๕๔ ล้าน ลบ.ม. คิดเป็นร้อยละ ๘.๔๖ ล้าน ลบ.ม. และด้านอุตสาหกรรม ๔.๗๒ ล้าน ลบ.ม. คิดเป็นร้อยละ ๖.๑๑ ตามลำดับ

### ตารางที่ ๘ ความต้องการใช้น้ำของจังหวัด

ด้าน	ปริมาณความต้องการ (ล้าน ลบ.ม.)
เกษตรกรรม	๔๗.๕๖
อุปโภคบริโภค	๑๘.๔๖
ระบบนิเวศน์	๖.๕๔
อุตสาหกรรม	๔.๗๒
รวม	๗๗.๒๘

๓.๑ พื้นที่ชลประทานและระบบชลประทาน จังหวัดหนองบัวลำภูมีโครงการชลประทานที่ก่อสร้างแล้วเสร็จถึงปี ๒๕๖๖ จำนวน ๑๙๓ แห่ง เก็บกักน้ำได้ ๕๑.๖๒๒ ล้าน ลบ.ม. ช่วยเหลือพื้นที่การเกษตรได้ ๒๑๗,๕๔๓ ไร่ แบ่งเป็นพื้นที่ชลประทาน ๑๑๗,๒๒๙ ไร่ และพื้นที่รับประโยชน์ ๑๐๐,๓๑๔ ไร่ อยู่ในความดูแลของโครงการชลประทานหนองบัวลำภูและองค์กรปกครองส่วนท้องถิ่น มีรายละเอียดดังตาราง

### ตารางที่ ๙ พื้นที่ชลประทานและระบบชลประทาน

ลำดับ	ประเภทโครงการ	จำนวน (แห่ง)	เก็บกักน้ำได้ (ล้าน ลบ.ม.)	พื้นที่ชลประทาน (ไร่)	พื้นที่รับประโยชน์ (ไร่)
กรมชลประทาน		๓๑	๓๔.๘๕๑	๙,๐๕๖	๔๒,๑๗๙
๑	ชลประทานขนาดกลาง	๕	๒๕.๗๔๔	-	๓๔,๓๙๙
๒	ชลประทานขนาดเล็ก พรต. , คจก. , kfw	๒๑	๙.๑๐๗	๙,๐๕๖	๖,๓๓๐
๓	อาคารบังคับน้ำ	๕	-	-	๑,๔๕๐
องค์กรปกครองส่วนท้องถิ่น		๑๖๒	๑๖.๗๗๑	๑๐๘,๑๗๓	๕๘,๑๓๕
๑	ชลประทานขนาดเล็ก	๙๑	๑๕.๐๗๑	๑,๒๕๐	๕๕,๖๓๕

๒	สถานีสูบน้ำด้วยไฟฟ้า	๖๐	-	๑๐๖,๙๒๓	-
๓	แก้มลิง	๑๑	๑.๗๐๐	-	๒,๕๐๐
รวม		๑๙๓	๕๑.๖๒๒	๑๑๗,๒๒๙	๑๐๐,๓๑๔

ที่มา : โครงการชลประทานหนองบัวลำภู ณ มีนาคม ๒๕๖๗

หมายเหตุ - ชลประทานขนาดเล็ก พรต. หมายถึง โครงการชลประทานขนาดเล็ก อันเนื่องมาจากพระราชดำริ ประเภทอ่างเก็บน้ำหรือฝายทดน้ำ  
- ชลประทานขนาดเล็ก คจก. หมายถึง โครงการชลประทานขนาดเล็ก จัดสรรที่ทำกินให้แก่เกษตรกรผู้ยากไร้ ประเภทอ่างเก็บน้ำหรือฝายทดน้ำ  
- ชลประทานขนาดเล็ก kfw. หมายถึง โครงการชลประทานขนาดเล็ก เงินกู้ kfw ประเภทอ่างเก็บน้ำหรือฝายทดน้ำ  
- ชลประทานขนาดเล็ก หมายถึง โครงการชลประทานขนาดเล็ก ที่ใช้งบประมาณปกติก่อสร้างเสร็จแล้วต้องถ่ายโอนให้องค์กรปกครองส่วนท้องถิ่น ประเภทอ่างเก็บน้ำหรือฝายทดน้ำ

๓.๒ การสนับสนุนบ่อน้ำในไร่นานอกเขตชลประทาน สถานีพัฒนาที่ดินหนองบัวลำภู ได้ดำเนินการขุดสระน้ำไร่นาขนาด ๑,๒๖๐ ลูกบาศก์เมตร ให้แก่เกษตรกรที่มีความต้องการและแสดงความจำนงเข้าร่วมโครงการด้วยความสมัครใจ โดยเกษตรกรร่วมสนับสนุนค่าใช้จ่ายในการขุดสระ ๒,๕๐๐ บาท/บ่อ ซึ่งได้ดำเนินการตั้งแต่ปี ๒๕๔๘ - ๒๕๖๖ ปัจจุบันได้ดำเนินการขุดสระน้ำในไร่นานอกเขตชลประทานไปแล้ว ๒๑,๒๙๘ บ่อ และขุดสระน้ำในการทำเกษตรทฤษฎีใหม่ จำนวน ๑,๓๐๑ บ่อ

ตารางที่ ๑๐ กลุ่มเกษตรกรที่ได้รับการสนับสนุนบ่อน้ำในไร่นานอกเขตชลประทาน ปี ๒๕๔๘ - ๒๕๖๗

ปีงบประมาณ	จำนวนบ่อ	ปริมาณน้ำกักเก็บ (ลบ.ม.) (๑,๒๖๐ ลบ.ม./๑ บ่อ)	คาดการณ์ปริมาณกักเก็บน้ำ (ประมาณ ๗๕%) (ลบ.ม.)
๒๕๔๘ - ๒๕๔๙	๑,๓๐๓	๑,๖๔๑,๗๘๐	๑,๒๓๑,๓๓๕
๒๕๕๑	๕๓๐	๖๖๗,๘๐๐	๕๐๐,๘๕๐
๒๕๕๒	๘๒๐	๑,๐๓๓,๒๐๐	๗๗๔,๙๐๐
๒๕๕๓	๖๕๐	๘๑๙,๐๐๐	๖๑๔,๒๕๐
๒๕๕๔	๑๖๐	๒๐๑,๖๐๐	๑๕๑,๒๐๐
๒๕๕๕	๔๒๐	๕๒๙,๒๐๐	๓๙๖,๙๐๐
๒๕๕๖	๒,๑๐๐	๒,๖๔๖,๐๐๐	๑,๙๘๔,๕๐๐
๒๕๕๗	๒,๐๐๐	๒,๕๒๐,๐๐๐	๑,๘๙๐,๐๐๐
๒๕๕๘	๒,๓๙๕	๓,๐๑๗,๗๐๐	๒,๒๖๓,๒๗๕
๒๕๕๙	๑,๐๐๐	๑,๒๖๐,๐๐๐	๙๔๕,๐๐๐
๒๕๖๐	๒,๓๐๐	๒,๘๙๘,๐๐๐	๒,๑๗๓,๕๐๐
๒๕๖๑	๒,๓๐๐	๒,๘๙๘,๐๐๐	๒,๑๗๓,๕๐๐
๒๕๖๒	๒,๐๐๐	๒,๕๒๐,๐๐๐	๑,๘๙๐,๐๐๐
๒๕๖๓	๑,๐๐๐	๑,๒๖๐,๐๐๐	๙๔๕,๐๐๐
๒๕๖๔	๑,๐๐๐	๑,๒๖๐,๐๐๐	๙๔๕,๐๐๐
๒๕๖๕	๘๔๐	๑,๐๕๘,๔๐๐	๗๙๓,๘๐๐
๒๕๖๖	๔๗๑	๕๙๓,๔๖๐	๔๔๕,๐๙๕
๒๕๖๗	๔๔๑	๕๕๕,๖๖๐	๔๑๖,๗๔๕
รวมจำนวน	๒๑,๗๓๐	๒๗,๓๗๙,๘๐๐	๒๐,๕๓๔,๘๕๐

ที่มา: สถานีพัฒนาที่ดินหนองบัวลำภู ข้อมูล ณ มีนาคม ๒๕๖๗

**ตารางที่ ๑๑** การสนับสนุนบ่อน้ำภายใต้โครงการ ๑ ตำบล ๑ กลุ่มเกษตรกรทฤษฎีใหม่

อำเภอ	จำนวนรายในแต่ละปีมาตรสระ (ลบ.ม.)				รวมจำนวน (ราย)	ปริมาณดิน ขุด	หมายเหตุ
	๑๘๐๐	๒๑๐๐	๒๘๐๐	๓๕๐๐			
รวม	๑๖๒	๖๗๖	๑๐๑	๓๖๒	๑๓๐๑	๓๑๖๐๖๐๐	ขอยุติงาน ๒ บ่อ
เมือง	๘๐	๒๔๘	๓๙	๑๐๐	๔๖๗	๑๐๓๐๔๐๐	
สุวรรณคูหา	๔	๔๒	๓	๔๓	๙๒	๒๕๒๕๐๐	
ศรีบุญเรือง	๒๕	๑๒๒	๓๑	๑๐๗	๒๘๕	๗๕๑๒๐๐	
โนนสัง	๓๘	๑๒๑	๑๖	๕๓	๒๒๘	๕๕๑๔๐๐	
นาแก	๖	๑๑๔	๑๐	๓๖	๑๖๖	๔๑๒๙๐๐	
นาหว้า	๙	๒๙	๒	๒๓	๖๓	๑๖๑๘๐๐	

ที่มา: สถานีพัฒนาที่ดินหนองบัวลำภู

**๓.๓ การขออนุญาตขุดเจาะ/ใช้น้ำบาดาล** จังหวัดหนองบัวลำภูเป็นพื้นที่ที่มีศักยภาพน้ำบาดาลสูง ถือเป็น “ธนาคารน้ำ” ที่สามารถขุดเจาะและพัฒนาใช้น้ำบาดาลมาใช้ประโยชน์ในการอุปโภค-บริโภค และเกษตรกรรมได้เป็นจำนวนมาก โดยสามารถจัดหาและพัฒนาน้ำบาดาลมาได้มากกว่า ๒๐ ลบ.ม./ชั่วโมง และไม่ต่ำกว่า ๒ ลบ.ม./ชั่วโมง โดยมีค่าเฉลี่ยระดับความลึกที่ ๖๐ เมตรปัจจุบันมีบ่อน้ำบาดาล (ขุดเจาะ/ใช้น้ำ) ทั้งสิ้น ๒,๓๘๕ บ่อ แบ่งเป็นประเภทธุรกิจ จำนวน ๓๐๓ บ่อ ประเภทอุปโภค-บริโภค จำนวน ๑๕๙ บ่อ และประเภทเกษตรกรรม จำนวน ๑,๙๒๖ บ่อ

**ตารางที่ ๑๒** บ่อน้ำบาดาลจังหวัดหนองบัวลำภูที่ได้รับอนุญาต

ลำดับ	อำเภอ	ธุรกิจ	อุปโภค-บริโภค	เกษตรกรรม	รวม
๑	เมือง	๑๑๘	๔๗	๕๖๑	๗๒๖
๒	นาแก	๖๖	๒๑	๓๒๙	๔๑๖
๓	นาหว้า	๙	๒๖	๑๘๗	๒๒๒
๔	สุวรรณคูหา	๑๒	๑๖	๒๔๘	๒๗๖
๕	ศรีบุญเรือง	๗๖	๔๓	๔๕๘	๕๗๗
๖	โนนสัง	๒๒	๖	๑๔๐	๑๖๘
รวม		๓๐๓	๑๕๙	๑,๙๒๖	๒,๓๘๕

ที่มา: ส่วนทรัพยากรน้ำ สำนักงานทรัพยากรธรรมชาติและสิ่งแวดล้อมจังหวัดหนองบัวลำภู

**๓.๔ การสนับสนุนโครงการระบบกระจายน้ำด้วยพลังงานแสงอาทิตย์** จังหวัดหนองบัวลำภูมีสนับสนุนโครงการระบบกระจายน้ำด้วยพลังงานแสงอาทิตย์ ตั้งแต่ปีงบประมาณ ๒๕๖๐ – ๒๕๖๕ จำนวน ๒๘๑ บ่อ เกษตรกร จำนวน ๒,๔๗๐ ราย พื้นที่รับประโยชน์ ๕,๔๓๗ ไร่

**ตารางที่ ๑๓** กลุ่มเกษตรกรที่ได้รับการสนับสนุนโครงการระบบกระจายน้ำด้วยพลังงานแสงอาทิตย์

ปี	จำนวน (บ่อ)	เกษตรกร (ราย)	พื้นที่ (ไร่)
๒๕๖๐	๒๖	๓๘๒	๑,๒๒๗
๒๕๖๑	๓๒	๔๔๓	๑,๓๓๙
๒๕๖๒	๑๑๖	๘๙๖	๑,๒๘๔
๒๕๖๓	๑๘	๑๒๖	๒๕๒
๒๕๖๔	๖๔	๔๔๘	๙๖๐

๒๕๖๕	๒๕	๑๗๕	๓๗๕
รวม	๒๘๑	๒,๔๗๐	๕,๔๓๗

ที่มา: สำนักงานพลังงานจังหวัดหนองบัวลำภูข้อมูล ณ วันที่ ๓๑ ธันวาคม ๒๕๖๕

#### ๔. ข้อมูลด้านการเกษตร

๔.๑ พืชเศรษฐกิจที่สำคัญ ได้แก่ ข้าวเหนียว ข้าวเจ้า อ้อยโรงงาน มันสำปะหลัง ยางพารา ข้าวโพด-เลี้ยงสัตว์ พืชผัก โดยมีไม้ผลเป็นพืชเศรษฐกิจตัวใหม่

ตารางที่ ๑๔ ข้อมูลการบริหารจัดการสินค้าเกษตรที่สำคัญของจังหวัดหนองบัวลำภู ปี ๒๕๖๕ (ด้านพืช)

ชนิดพืช	จำนวน เกษตรกร (ครัวเรือน)	เนื้อที่เพาะปลูก/ ยืนต้น (ไร่)	เนื้อที่เก็บเกี่ยว (ไร่)	ผลผลิตเฉลี่ย (กก./ไร่)	ผลผลิต (ตัน)
ข้าวนาปี*	๖๕,๖๕๖	๗๔๗,๑๓๖.๐๐	๗๐๕,๙๗๑.๐๐	๓๕๘.๐๐	๒๕๒,๗๓๗.๖๒
อ้อยโรงงาน	๒๕,๓๕๔	๓๑๒,๑๑๓.๑๐	๒๕๔,๐๐๙.๒๕	๙,๗๔๑.๙๕	๒,๔๗๔,๕๕๕.๔๑
มันสำปะหลัง	๑๔,๓๓๐	๑๕๔,๑๑๓.๑๐	๗๖,๐๖๗.๐๐	๓,๑๔๕.๓๑	๒๓๙,๒๕๔.๓๐
ข้าวโพดเลี้ยงสัตว์	๑,๘๕๖	๑๐,๐๖๓.๐๐	๙,๘๔๔.๐๐	๑,๐๙๕.๒๔	๑๐,๗๘๑.๕๔
พืชผัก	๒,๒๙๗	๕,๑๔๖.๕๐	๕,๑๔๖.๕๐	๘๙๙.๒๐	๔,๖๒๗.๗๓
ไม้ผล	๓,๔๑๔	๖,๗๘๐.๒๕	๒,๕๕๔.๐๐	๑,๕๙๙.๔๘	๔,๐๘๕.๐๗
ไม้ยืนต้นอื่น ๆ	๖,๗๓๕	๒๘,๒๐๑.๐๐	๒,๔๙๑.๐๐	๒,๐๙๓.๐๐	๕,๒๑๓.๖๖
ยางพารา*	๔,๗๕๗	๑๑๓,๔๘๖.๐๐	๑๐๙,๑๗๖.๐๐	๒๑๑.๐๐	๒๓,๐๓๖.๑๔
ปาล์มน้ำมัน*	๙๒๒	๗,๕๙๐.๐๐	๗,๕๓๗.๐๐	๑,๐๔๔.๐๐	๗,๘๖๘.๖๓

ที่มา: \* ข้อมูลเอกภาพ ปี ๒๕๖๕/๖๖ สำนักงานเศรษฐกิจการเกษตร ข้อมูล ณ วันที่ ๖ กรกฎาคม พ.ศ. ๒๕๖๖

- ระบบสารสนเทศการผลิตทางการเกษตร สำนักงานเกษตรจังหวัดหนองบัวลำภู  
ข้อมูล ณ วันที่ ๑ ตุลาคม พ.ศ. ๒๕๖๖

ตารางที่ ๑๕ ด้านการปศุสัตว์ของจังหวัด ปี ๒๕๖๖

ชนิดสัตว์	จำนวน เกษตรกร (ราย)	จำนวนสัตว์ (ตัว)	ข้อมูลผลผลิต		ราคาเฉลี่ย	หมายเหตุ
			จำนวน	หน่วยนับ		
โคเนื้อ	๗,๘๓๓	๕๖,๕๔๗	๑๐,๑๗๘	ตัว	๑๒๐.๘๓	คำนวณ ๖๐% จากแม่โค ๑๖,๙๖๔ ตัว
กระบือ	๒,๖๔๓	๑๖,๐๔๕	๒,๘๘๗	ตัว	๑๘๘.๐๐	คำนวณ ๖๐% จากแม่กระบือ ๔,๘๑๓ ตัว
โคนม	๓๙	๑,๗๑๖	๒,๓๗๙,๘๐๐	กิโลกรัม/ปี	๑๘.๗๕	ผลผลิตแม่โครีด ๖๕๒ ตัว
สุกร	๑,๒๘๔	๔๒,๕๕๗	๒๐๔,๒๗๒	ตัว	๙๘.๑๖	คำนวณจากแม่สุกร ๑๒,๗๖๗ ตัว
ไก่เนื้อ	๑๖๖	๓๕๑,๙๔๖	๑,๔๐๗,๗๘๔	ตัว	๔๘.๕๐	ฟาร์มมาตรฐาน (เลี้ยง ๔ รุ่น/ปี)
เป็ดเทศ	๖,๙๑๑	๑๕๗,๖๒๕	๒,๕๒๑,๙๘๔	ตัว	๙๕.๐๐	คำนวณ ๕๐% จากเป็ดเทศเมีย ๗๘,๘๑๒ ตัว
แพะ	๔๒๓	๙,๖๑๒	๑๐,๘๐๐	ตัว	๑๒๒.๕๐	ผลผลิตจากแพะแม่พันธุ์ ๕,๔๐๐ ตัว
รวม	๑๙,๒๙๙	๖๓๖,๐๔๘	๖,๕๓๗,๗๕๐	ตัว		

### ตารางที่ ๑๖ ปริมาณสัตว์จังหวัดหนองบัวลำภู ปี ๒๕๖๖

จังหวัด	รวมเกษตรกรผู้เลี้ยงสัตว์ (ราย)	โคเนื้อ	โคนม	กระบือ	สุกร	ไก่	เป็ด	แพะ	แกะ	นกกกระทา	สัตว์เลี้ยงอื่นๆ	พืชอาหารสัตว์
		จำนวน (ตัว)	จำนวน (ตัว)	จำนวน (ตัว)	จำนวน (ตัว)	จำนวน (ตัว)	จำนวน (ตัว)	จำนวน (ตัว)	จำนวน (ตัว)	จำนวน (ตัว)	จำนวน (ตัว)	จำนวน (ไร่)
หนองบัวลำภู	๒๙,๗๗๘	๕๖,๕๕๗	๒,๑๑๘	๑๖,๐๕๔	๕๒,๕๕๗	๑,๔๗๒,๗๒๑	๑๕๗,๖๒๕	๙,๖๑๒	๑๓๒	๒,๑๙๐	๑๖,๗๓๑	๕,๕๑๓
เมืองฯ	๗,๙๕๑	๑๒,๗๙๓	๑๐๐	๕,๓๖๕	๗,๐๕๖	๔๑๓,๒๖๕	๓๗,๕๐๐	๓,๓๒๔	๔๘	๒๔	๓,๐๐๘	๑๖๓
นากลาง	๖,๔๕๕	๑๐,๘๕๑	๓๕๘	๓,๔๔๔	๑๔,๕๗๗	๓๑๓,๗๕๕	๓๘,๑๔๙	๑,๔๙๗	๓	๖	๕,๙๙๕	๘๖๓
โนนสัง	๕,๑๕๘	๑๗,๓๙๐	๐	๒,๙๔๙	๖,๐๗๗	๒๒๑,๙๑๒	๑๙,๙๕๒	๑,๘๐๒	๔๖	๗๐๐	๓,๔๐๗	๒,๑๑๕
ศรีบุญเรือง	๓,๖๔๕	๖,๙๗๖	๐	๑,๙๑๓	๒,๓๖๘	๑๓๘,๖๗๐	๑๐,๕๗๖	๑,๙๔๖	๗	๑,๒๕๐	๙๕๕	๑๙
สุวรรณคูหา	๔,๖๑๖	๖,๐๓๘	๐	๑,๗๗๔	๘,๙๖๓	๒๔๕,๑๓๑	๓๓,๐๔๕	๖๕๕	๐	๐	๑,๐๒๔	๑,๐๖๕
นาหว้า	๑,๙๒๓	๒,๔๕๙	๑,๖๖๐	๖๐๙	๓,๕๒๖	๑๓๕,๙๔๘	๑๘,๕๐๓	๓๘๘	๒๘	๒๑๐	๒,๓๕๒	๒๘๘

ที่มา : สำนักงานปศุสัตว์จังหวัดหนองบัวลำภู ข้อมูล ณ เมษายน ๒๕๖๖

### ตารางที่ ๑๗ เกษตรกรผู้เพาะเลี้ยงสัตว์น้ำ และปริมาณผลผลิตสัตว์น้ำ

ชนิดสัตว์	จำนวนเกษตรกร (ราย)	พื้นที่เลี้ยง		ผลผลิต (กิโลกรัม)	ราคาเฉลี่ย (บาท/กก.)	มูลค่าผลผลิต (บาท)
		จำนวนพื้นที่ (ไร่)	จำนวนบ่อ (บ่อ)			
ปลานิล	๕,๓๖๙	๔,๖๘๘.๑๓๘๖	๖,๓๑๗	๕๐๒,๕๔๐	๖๓.๗๓	๓๒,๐๒๖,๒๐๐
ปลาดุก	๑,๕๙๒	๑,๒๑๔.๒๗๖๔	๑,๗๙๐	๑๗๓,๒๖๐	๕๗.๕๐	๙,๙๖๓,๒๓๐
ปลาอื่นๆ	๘๔๖	๑,๐๗๐.๑๐๙๕	๙๒๖	๙๘,๘๓๐	๖๒.๕๓	๖,๑๘๐,๑๘๐
รวม	๘,๐๘๓	๗,๑๗๙.๗๖๔๖	๙,๓๑๓	๘๑๐,๒๐๐	๒๒๙.๗๔	๔๙,๘๐๕,๑๘๘.๖๐

ที่มา : สำนักงานประมงจังหวัดหนองบัวลำภู ข้อมูล ณ มีนาคม ๒๕๖๖

### แหล่งน้ำทำการประมง (แหล่งน้ำธรรมชาติ)

จังหวัดหนองบัวลำภูมีแหล่งน้ำธรรมชาติ จำนวน ๘๔๔ แห่ง มีพื้นที่ทั้งหมด ๑๙,๕๓๑.๗๕ ไร่ ผลผลิตที่จับได้ ๒,๖๘๕.๖๕ ตัน/ปี

### การแปรรูปผลิตภัณฑ์สัตว์น้ำ (สำนักงานประมงจังหวัดหนองบัวลำภู)

จังหวัดหนองบัวลำภู มีกลุ่มแปรรูปสัตว์น้ำที่ จำนวนทั้งสิ้น ๕ กลุ่ม ได้แก่

๑. วิสาหกิจชุมชนแปรรูปปลาตรา ๑ เดียว (บ้านห้วยบง๑) ตั้งอยู่เลขที่ ๑๕๑ หมู่ที่ ๕ บ้านห้วยบง ตำบลโนนเมือง อำเภอโนนสัง จังหวัดหนองบัวลำภู ซึ่งแปรรูปผลิตภัณฑ์ ได้แก่ ส้มสายเดี่ยว ส้มปลาตอง ส้มปลาตะเพียนตัว หม่าปลา ส้มไข่ปลา ส้มปลาสวย ส้มปลานิล ปลาสวยแดดเดียว และปลาสร้อยขาวแดดเดียว ซึ่งใช้วัตถุดิบที่สัตว์น้ำจาก ปลาสวย ปลาตะเพียนขาว ปลานิล ปลาสร้อยขาว ปลาอีสงเทศ และปลานวลจันทร์เทศ

๒. วิสาหกิจชุมชนผลิตภัณฑ์แปรรูปปลาตราตะเพียนคู่ (ห้วยบง ๒) ตั้งอยู่เลขที่ ๖๕ หมู่ที่ ๕ บ้านห้วยบง ตำบลโนนเมือง อำเภอโนนสัง จังหวัดหนองบัวลำภู แปรรูปผลิตภัณฑ์ ได้แก่ ส้มสายเดี่ยว ส้มไข่ปลา หม่าใส่ปลา ส้มปลาตะเพียนตัว ส้มปลาสวย ปลาสร้อยขาวแดดเดียว ซึ่งใช้วัตถุดิบสัตว์น้ำจาก ปลาตะเพียนขาว ปลาสร้อยขาว ปลาสวย ปลาอีสงเทศ และปลานวลจันทร์เทศ

๓. กลุ่มแปรรูปปลาสมุนไพรตราAAA (บ้านห้วยบง๓) ตั้งอยู่เลขที่ ๑๙๐ หมู่ที่ ๕ บ้านห้วยบง ตำบลโนนเมือง อำเภอโนนสัง จังหวัดหนองบัวลำภู แปรรูปผลิตภัณฑ์ ได้แก่ ปลาส้มสายเดี่ยว ส้มตัวปลาตะเพียน ส้มตัวปลา

นิล ส้มชั้นปลาสวย ส้มไข่ปลา ส้มปลาสร้อยขาว ส้มปลาตอง ปลาตองตัด ปลาสามรส แหนมปลา และหม่าไล่ปลา ซึ่งใช้วัตถุดิบสัตว์น้ำจาก ปลาตะเพียนขาว ปลาสวย ปลานิล ปลาขาวสร้อย ปลายี่สกเทศ ปลานวลจันทร์เทศ และปลาตอง

๔. กลุ่มผลิตภัณฑ์แปรรูปปลาบ้านท่าลาด ตั้งอยู่เลขที่ ๑๗ หมู่ที่ ๔ ตำบลหนองเรือ อำเภอโนนสัง จังหวัดหนองบัวลำภู แปรรูปผลิตภัณฑ์ ได้แก่ ปลาต้มสายเดี่ยว ส้มปลานิล ปลาต้มตะเพียนตัว ส้มไข่ปลา ส้มปลาสวย และปลาสวยเส้นปรุงรส ซึ่งใช้วัตถุดิบสัตว์น้ำจาก ปลาตะเพียนขาว ปลาสวย ปลานิล ปลายี่สกเทศ และปลานวลจันทร์เทศ

๕. กลุ่มวิสาหกิจชุมชนส้มปลาหน้ากระเทียมบ้านโนนปอแดง ตั้งอยู่เลขที่ ๓ หมู่ที่ ๔ ตำบลโคกใหญ่ อำเภอโนนสัง จังหวัดหนองบัวลำภู แปรรูปผลิตภัณฑ์ ได้แก่ ส้มปลาหน้ากระเทียม ส้มปลาสวย ส้มปลาสมุนไพร ส้มไข่ปลา ไข่กรอบปลาต้ม และไข่อ้วปลา ซึ่งใช้วัตถุดิบสัตว์น้ำจาก ปลาตะเพียน ปลาสวย ปลายี่สก และปลานวลจันทร์เทศ

#### แหล่งวัตถุดิบที่นำมาใช้ในการแปรรูปผลิตภัณฑ์สัตว์น้ำ

๑. วัตถุดิบสัตว์น้ำ ส่วนใหญ่จะนำเข้าจากนอกพื้นที่ คิดเป็นสัดส่วน ๘๐% ซึ่งนำมาจากตลาดไท โดยผ่านพ่อค้าคนกลางซึ่งนำเข้ามายังจำหน่ายในพื้นที่ และส่วนที่เหลือ ซึ่งคิดเป็นสัดส่วน ๒๐% เป็นวัตถุดิบสัตว์น้ำในพื้นที่ที่ได้จากการจับจากเขื่อนอุบลรัตน์ของชาวประมง และมีวัตถุดิบสัตว์น้ำเพียงชนิดเดียว คือปลาสร้อยขาว ที่นำมาแปรรูปเป็นปลาแดดเดียว ซึ่งใช้วัตถุดิบในพื้นที่ทั้งหมด ๑๐๐ %

- ในฤดูฝนที่มีปริมาณน้ำมาก หรือน้ำขึ้น ช่วงเดือนพฤษภาคม - สิงหาคม ชาวประมงเขื่อนอุบลรัตน์จับปลาได้มาก กลุ่มแปรรูปผลิตภัณฑ์สัตว์น้ำ จะใช้วัตถุดิบจากปลาในพื้นที่ ๖๐ %

- ในฤดูแล้ง ชาวประมงเขื่อนอุบลรัตน์จับปลาได้น้อย กลุ่มจะใช้ปลาจากที่อื่น ๙๐ % และใช้ปลาในพื้นที่ ๑๐ %

สำหรับวัตถุดิบสัตว์น้ำที่ใช้ในการแปรรูปเป็นผลิตภัณฑ์สัตว์น้ำ ได้แก่ ปลาตะเพียนขาว ปลาสวย ปลานิล และเนื้อปลา ซึ่งมีปริมาณคิดเป็นสัดส่วน เท่ากับ ๓ : ๒ : ๑ : ๔

๒. วัตถุดิบอื่นๆ ที่ใช้ในการแปรรูปสัตว์น้ำ ได้แก่ ข้าวเหนียว ใบตอง กระเทียม และเกลือ เป็นต้น

- ข้าวเหนียว ซื้อจากคนในชุมชนภายในพื้นที่ ๑๐๐ %

- ใบตอง รับผิดชอบในพื้นที่ ในราคากิโลกรัมละ ๘ บาท

- กระเทียม มาจากประเทศจีน โดยซื้อผ่านพ่อค้ารถเร่ที่นำเข้ามายังจำหน่ายในพื้นที่ ในราคากิโลกรัมละ ๖๐-๘๐ บาท

- เกลือสินเธาว์ มาจากอำเภอบ้านดุง จังหวัดอุดรธานี ซึ่งจะซื้อผ่านพ่อค้ารถเร่ที่นำเข้ามายังจำหน่ายในพื้นที่ ในราคาถุงละ ๑๐ บาท (น้ำหนัก ๑-๑.๓ กิโลกรัม)

#### ตารางที่ ๑๘ ปริมาณวัตถุดิบสัตว์น้ำที่ใช้ในการแปรรูปผลิตภัณฑ์สัตว์น้ำ

ชื่อกลุ่มแปรรูป	ปริมาณวัตถุดิบสัตว์น้ำที่ใช้ในการแปรรูปผลิตภัณฑ์สัตว์น้ำ (กก./ปี)				
	ปลาตะเพียนตัว	ปลาสวย	ปลานิล	เนื้อปลา	รวมทั้งหมด
๑.วิสาหกิจชุมชนกลุ่มแปรรูปปลา ตรา ๑ เดี่ยว	๑๒๐,๐๐๐	๔๘,๐๐๐	๒๘,๐๐๐	๙๖,๐๐๐	๒๙๒,๐๐๐
๒.วิสาหกิจชุมชนกลุ่มแปรรูปปลา ตราตะเพียนคู่	๒๔,๐๐๐	๙๖,๐๐๐	-	๓๘,๔๐๐	๖๒,๔๐๐
๓.วิสาหกิจชุมชนกลุ่มแปรรูปปลา สมุนไพร ตรา ๓A	๒๔,๐๐๐	๑๔,๔๐๐	๑๔,๔๐๐	๓๘,๔๐๐	๙๑,๒๐๐
๔.วิสาหกิจชุมชนกลุ่มผลิตภัณฑ์ แปรรูปปลาบ้านท่าลาด	๙๖,๐๐๐	๔๘๐,๐๐	๑๔,๔๐๐	๙๖,๐๐๐	๒๐๖,๔๐๐
๕.วิสาหกิจชุมชนส้มปลาหน้า กระเทียมบ้านโนนปอแดง	๒๔,๐๐๐	-	-	๒๔,๐๐๐	๔๘,๐๐๐

รวมทั้งหมด	๒๘๘,๐๐๐	๑๕๘,๔๐๐	๕๖,๘๐๐	๒๙๒,๘๐๐	๗๙๖,๐๐๐
------------	---------	---------	--------	---------	---------

ตารางที่ ๑๙ มูลค่าของผลิตภัณฑ์แปรรูปสัตว์น้ำ

ชื่อกลุ่มแปรรูป	มูลค่า (บาท/ปี)
๑.วิสาหกิจชุมชนกลุ่มแปรรูปปลา ตรา ๑ เดียว	๙,๕๕๘,๘๕๓
๒.วิสาหกิจชุมชนกลุ่มแปรรูปปลา ตราตะเพียนคู่	๔,๕๒๙,๓๓๓
๓.วิสาหกิจชุมชนกลุ่มแปรรูปปลาสมุนไพรร ตรา ๓A	๕,๖๗๖,๔๗๙
๔.วิสาหกิจชุมชนกลุ่มผลิตภัณฑ์แปรรูปปลาบ้านท่าลาด	๘,๖๒๔,๒๖๔
๕.วิสาหกิจชุมชนส้มปลาหน้ากระเทียมบ้านโนนปอแดง	๑,๒๓๘,๑๕๑
รวมทั้งหมด	๒๙,๖๒๗,๐๘๐

ตารางที่ ๒๐ ปริมาณวัตถุดิบอื่นๆ ที่ใช้ในการแปรรูปผลิตภัณฑ์สัตว์น้ำ

ชื่อกลุ่มแปรรูป	ปริมาณวัตถุดิบที่ใช้ในการแปรรูปผลิตภัณฑ์สัตว์น้ำ (กก./ปี)			
	ข้าวเหนียว	ใบตอง	กระเทียม	เกลือ
๑.วิสาหกิจชุมชนกลุ่มแปรรูปปลา ตรา ๑ เดียว	๖,๐๐๐	๓,๖๐๐	๗,๒๐๐	๑,๕๖๐
๒.วิสาหกิจชุมชนกลุ่มแปรรูปปลา ตราตะเพียนคู่	๖,๐๐๐	๓,๖๐๐	๗,๒๐๐	๑,๕๖๐
๓.วิสาหกิจชุมชนกลุ่มแปรรูปปลาสมุนไพรร ตรา ๓A	๖,๐๐๐	๓,๖๐๐	๗,๒๐๐	๑,๕๖๐
๔.วิสาหกิจชุมชนกลุ่มผลิตภัณฑ์แปรรูปปลาบ้านท่าลาด	๕,๐๐๐	๓,๐๐๐	๖,๐๐๐	๑,๔๔๐
๕.วิสาหกิจชุมชนส้มปลาหน้ากระเทียมบ้านโนนปอแดง	๓,๐๐๐	๒,๔๐๐	๔,๘๐๐	๑,๒๐๐
รวมทั้งหมด	๒๖,๐๐๐	๑๖,๒๐๐	๓๒,๔๐๐	๗,๓๒๐

ตารางที่ ๒๑ ข้อมูลมาตรฐานสินค้าเกษตร

มาตรฐาน/ชนิดสินค้า	หน่วยนับ (ราย)	พื้นที่ (ไร่/ฟาร์ม)	ชนิดพืช	จำนวน ปริมาณผลผลิต
<b>GAP</b>				
ข้าว	๒๑๔	๑,๘๖๗	ข้าว	๕๕๐
เมล็ดพันธุ์ข้าว (GAP Seed)	๖๐	๖๐๐	เมล็ดพันธุ์ข้าว (GAP Seed)	๒๑๐ (ตัน)
พืชอาหาร	๓๕๐	๖๙๙.๙๒๓	มะม่วง อินทผลัม ไม้ เห็ดบด ฟรั่ง พักทอง กล้วย พริก/พริกไทย กระเทียม สลัดแก้ว พืชอื่นๆ	
ประมง (สัตว์น้ำจืด)	๑๒๕	๓๐๓.๑๓	สัตว์น้ำจืด	
ประมง (สัตว์น้ำจืด) มกษ. ๗๔๓๖	๑๖		สัตว์น้ำจืด	
ปศุสัตว์	๗๕	๗๖๒	ไก่เนื้อ ไก่ไข่ สุกร โคเนื้อ ผึ้ง	
<b>เกษตรอินทรีย์</b>				
ข้าว	๔๑	๓๐๔	ข้าว	
ข้าว	๑	๑๐	ข้าว	
พืชอาหาร/โรงแปรรูป	๒๘	๑๖๕.๙	ผสมผสาน,พืชผัก/กล้วยตาก	
<b>อื่นๆ</b>				
การรับรองแบบมีส่วนร่วม NBPGS (สปก.)	๓๗	๕๕๔ ไร่ ๑ งาน	ข้าว,พืชผัก,ผสมผสาน,ไม้ผล	
(พด.)	๒๒	๑๒๙	ข้าว	
	๑๘	๑๓๐.๔	ข้าว	

ที่มา : สำนักวิจัยและพัฒนาการเกษตรเขตที่ ๓ ขอนแก่น ข้อมูล ณ ๒๕ เมษายน ๒๕๖๖

สำนักงานปศุสัตว์จังหวัดหนองบัวลำภู ข้อมูล ณ ๑๕ พฤษภาคม ๒๕๖๖

## ศูนย์วิจัยข้าวอุดรธานี ข้อมูล ณ ๑๙ พฤษภาคม ๒๕๖๖

ตารางที่ ๒๒ ฟาร์มมาตรฐานด้านปศุสัตว์

อำเภอ	ชนิดฟาร์มปศุสัตว์	จำนวนฟาร์มที่ได้รับการรับรอง (ฟาร์ม)	จำนวนสัตว์ (ตัว)	กำลังการผลิต
เมือง	๑.ไก่เนื้อ	๓๐	๔๐,๖๗๔ ตัว	๓,๑๕๓,๖๐๐ ฟอง/ปี  ๑๒.๓๐ ก.ก. / ปี ๑๔๖,๙๐๐ ลิตร/ปี
	๒.ไก่ไข่	๑	๙,๖๐๐ ตัว	
	๓.สุกร	๕	๓๒,๖๒๐ ตัว	
	๔.แพะ	๑	๑๐๐ ตัว	
	๕.ผึ้ง	๑	๘๐ รัง	
	๖.โคนม	๓	๙๑ ตัว	
โนนสัง	๑.ไก่เนื้อ	๕	๓๗,๗๓๖ ตัว	๓,๐๕๕,๐๕๐ ฟอง/ปี
	๒.ไก่ไข่	๑	๙,๓๐๐ ตัว	
ศรีบุญเรือง	๑.สุกร	๓	๗,๕๕๒ ตัว	๓๖.๙๒ ก.ก./ ปี
	๒.ผึ้ง	๒	๒๔๐ รัง	
นากลาง	๑.ไก่เนื้อ	๖	๑๖๓,๐๐๐ ตัว	๓๓๔,๖๐๐ ลิตร/ปี
	๒.สุกร	๒๓	๑๖,๐๙๖ ตัว	
	๓.โคนม	๕	๑๙๒ ตัว	
นาหวัง	๑.โคนม	๑๖	๒๗๑ ตัว	
	๒.สุกร	๑	๖๐๐ ตัว	
		๑๐๓		

ที่มา: สอน.ปศุสัตว์จังหวัดหนองบัวลำภู

ตารางที่ ๒๓ ข้อมูลกลุ่มเกษตรกร ปี ๒๕๖๖

สถาบันเกษตรกร	จำนวนกลุ่ม	สมาชิก (ราย)
ศูนย์เรียนรู้การเพิ่มประสิทธิภาพการผลิตสินค้าเกษตร (ศพก.)	ข้าว ๔ ศูนย์ เกษตรผสมผสาน ๑ ศูนย์ พืชผัก ๑ ศูนย์	ศูนย์เครือข่าย ๑๑๕ เครือข่าย
กลุ่มวิสาหกิจชุมชน	๑,๓๘๒ กลุ่ม	๒๑,๓๗๔ ราย
กลุ่มส่งเสริมอาชีพ	๕๘ กลุ่ม	๖๘๔ ราย
กลุ่มแม่บ้านเกษตรกร	๗๐ กลุ่ม	๗๗๖ ราย
กลุ่มยุวเกษตรกร	๖๐ กลุ่ม	๙๑๙ ราย
อาสาสมัครเกษตรกรหมู่บ้าน		๗๑๗ ราย
อาสาสมัคร		๓,๑๐๐ ราย
Smart Famer		๓,๗๕๒ ราย ต้นแบบ ๑๙๑ ราย
Young Smart Famer		๒๐๙ ราย ต้นแบบ ๒๑ ราย
ศูนย์จัดการศัตรูพืชชุมชน	๒๒ ศูนย์ (๓๐ ราย/ศูนย์)	๖๖๐ ราย
ศูนย์จัดการที่ดินปุ๋ยชุมชน	๑๓ ศูนย์	๓๙๐ ราย
ปราชญ์ชาวบ้านของจังหวัดภายใต้โครงการเกษตรตามแนวทฤษฎีใหม่ฯ	๔ ศูนย์	

ที่มา: สำนักงานเกษตรจังหวัดหนองบัวลำภู ณ มีนาคม ๒๕๖๗



๔.๒ ข้อมูลเกษตรกรที่เข้าร่วมโครงการระบบส่งเสริมการเกษตรแบบแปลงใหญ่ จังหวัดหนองบัวลำภูมีแปลงใหญ่ทั้งสิ้น ๗๐ แปลง เกษตรกร ๓,๘๘๑ ราย พื้นที่ ๓๕,๗๐๗ ไร่ ชนิดสินค้าประกอบด้วย ข้าว อ้อย มันสำปะหลัง ยางพารา ไม้ผล พืชผัก ไร่ เห็ด ปศุสัตว์ (โคนม,โคเนื้อ,แพะ) และประมง

ตารางที่ ๒๔ จำนวนกลุ่มเกษตรกรที่เข้าร่วมโครงการระบบส่งเสริมการเกษตรแบบแปลงใหญ่

ปี	จำนวน (แปลง)	เกษตรกร (ราย)	พื้นที่ (ไร่)
๒๕๕๙	๔	๖๔๖	๖,๗๔๘
๒๕๖๐	๕	๕๖๒	๔,๒๖๖
๒๕๖๑	๑๕	๗๑๖	๘,๓๖๖
๒๕๖๒	๑๒	๖๑๒	๖,๒๔๔
๒๕๖๓	๔	๑๘๒	๗๖๖
๒๕๖๔	๔	๒๐๕	๑,๕๗๖
๒๕๖๕	๑๐	๓๔๗	๑,๙๘๕
๒๕๖๖	๗	๒๗๔	๒,๔๑๘
๒๕๖๗	๙	๓๓๗	๓,๓๓๘
<b>รวม</b>	<b>๗๐</b>	<b>๓,๘๘๑</b>	<b>๓๕,๗๐๗</b>

ที่มา: สำนักงานเกษตรจังหวัดหนองบัวลำภู ณ กันยายน ๒๕๖๖

สินค้าข้าว ปี ๒๕๕๙ = ๔ แปลง ผ่าน ๓ แปลง, ปี ๒๕๖๐ = ๓ แปลง ผ่าน ๓ แปลง, ปี ๒๕๖๑ = ๔ แปลง ผ่าน ๑ แปลง, ปี ๒๕๖๒ = ๗ แปลง ผ่าน ๑ แปลง, ปี ๒๕๖๓ = ๑ แปลง, ปี ๒๕๖๖ = ๒ แปลง

ตารางที่ ๒๕ จำนวนแปลงใหญ่แยกตามชนิดสินค้า (ผลการดำเนินงานปี ๒๕๕๙ - ๒๕๖๖)

ชนิดสินค้า	จำนวน(แปลง)	พื้นที่(ไร่)	เกษตรกร (ราย)
ข้าว *	๒๓	๑๙,๖๙๙	๑,๙๖๘
มันสำปะหลัง**	๔	๑,๕๖๘	๑๗๘
อ้อย **	๙	๓,๕๑๐	๓๕๕
ยางพารา	๑๔	๘,๒๑๕	๕๘๘
โคเนื้อ	๕	๘๓๕	๑๖๓
โคนม	๑	๘๓๙	๓๒
ไม้ผล (มะม่วง)	๑	๒๕๔	๕๒
ไร่	๑	๖๙	๓๐
พืชผัก	๕	๒๗๘	๒๐๘
ปลาน้ำจืด	๔	๑๙๒	๑๘๓
เห็ด	๒	๑๔๓	๙๑
แพะ	๑	๑๐๕	๓๓
<b>รวม</b>	<b>๗๐</b>	<b>๓๕,๗๐๗</b>	<b>๓,๘๘๑</b>

ที่มา: สำนักงานเกษตรจังหวัดหนองบัวลำภู ข้อมูล ณ กันยายน ๒๕๖๖

\* GAP ของแปลงใหญ่ข้าว ขึ้นอยู่กับความพร้อมของเกษตรกร ร้อยละของการรับรองมาตรฐานจึงประเมินจากจำนวนเกษตรกรที่สมัครเข้ารับการตรวจเทียบกับเกษตรกรที่ได้รับมาตรฐาน (รับรอง GAP ในรูปแบบกลุ่ม และดำเนินการแล้ว ๑๐ แปลง)

\*\* สินค้าเกษตรที่เป็นสินค้าอุตสาหกรรม ไม่ได้สมัครตรวจรับรองคุณภาพและมาตรฐานการผลิต

## ๔.๓ สถาบันเกษตรกรและองค์กรเกษตรกร

๔.๓.๑ ประเภทสหกรณ์และจำนวนสมาชิก จำนวนสหกรณ์ในจังหวัด ๕๙ แห่ง (สถานะดำเนินการ ๔๗ แห่ง, หยุด - แห่ง, เลิก/ชำระบัญชี ๑๒ แห่ง) สมาชิกสหกรณ์ทั้งหมด ๘๐,๕๖๗ ราย แบ่งเป็นสหกรณ์ภาคการเกษตร จำนวน ๔๖ แห่ง จำนวนสมาชิก ๖๘,๓๓๙ ราย และสหกรณ์นอกภาคการเกษตร จำนวน ๑๓ แห่ง จำนวนสมาชิก ๑๒,๒๒๘ ราย

## ตารางที่ ๒๖ ประเภทสหกรณ์และจำนวนสมาชิก

ประเภทสหกรณ์	จำนวนสหกรณ์ (แห่ง)	จำนวนสมาชิกสหกรณ์ (ราย)
สหกรณ์ภาคการเกษตร	๔๖	๖๘,๓๓๙
สหกรณ์นอกภาคการเกษตร	๑๓	๑๒,๒๒๘
รวม	๕๙	๘๐,๕๖๗

ที่มา : สำนักงานสหกรณ์จังหวัดหนองบัวลำภู ข้อมูล ณ ๑๕ มีนาคม ๒๕๖๗

## ตารางที่ ๒๗ จำนวนและสถานะของสหกรณ์

หน่วย : แห่ง

ประเภทสหกรณ์	สถานะสหกรณ์			รวม
	ดำเนินงาน	ยังไม่เริ่มดำเนินงาน	หยุด/เลิก/ชำระบัญชี	
<b>สหกรณ์ภาคการเกษตร</b>				
๑. สหกรณ์การเกษตร	๓๔	-	๑๑	๔๕
๒. สหกรณ์ประมง	๑	-	-	๑
๓. สหกรณ์นิคม	-	-	-	-
<b>สหกรณ์นอกภาคการเกษตร</b>				
๔. สหกรณ์ออมทรัพย์	๕	-	-	๕
๕. สหกรณ์ร้านค้า	-	-	-	-
๖. สหกรณ์บริการ	๒	-	๑	๓
๗. สหกรณ์เครดิตยูเนียน	๕	-	-	๕
รวม	๔๗	-	๑๒	๕๙

ที่มา : สำนักงานสหกรณ์จังหวัดหนองบัวลำภู ข้อมูล ณ ๑๕ มีนาคม ๒๕๖๗

## ตารางที่ ๒๘ ปริมาณธุรกิจของสหกรณ์ในปีงบประมาณ พ.ศ. ๒๕๖๗

ประเภทสหกรณ์	ปริมาณ ธุรกิจ ของ สหกรณ์ (แห่ง)	ปริมาณธุรกิจแยกตามประเภทการให้บริการ (ล้านบาท)					
		รับฝากเงิน	ให้เงินกู้	จัดหาสินค้ามา จำหน่าย	รวบรวม ผลผลิตและ แปรรูป	บริการและ อื่น ๆ	รวมทั้งสิ้น
๑. สหกรณ์การเกษตร	๓๔	๑๓๗.๕๒๐	๓๐๒.๕๕๘	๒๔๑.๖๘๓	๑๘๗.๒๕๓	๑.๕๘๖	๘๗๐.๖๐๐
๒. สหกรณ์ประมง	๑	๐.๐๐	๐.๒๓๐	๐.๐๐	๐.๐๐	๐.๐๐	๐.๒๓๐
๓. สหกรณ์ออมทรัพย์	๕	๑,๒๓๘.๐๓๐	๒,๔๖๖.๕๗๐	๐.๐๐	๐.๐๐	๐.๐๐	๓,๗๐๔.๖๐๐
๔. สหกรณ์นิคม	๐	๐.๐๐	๐.๐๐	๐.๐๐	๐.๐๐	๐.๐๐	๐.๐๐
๕. สหกรณ์ร้านค้า	๐	๐.๐๐	๐.๐๐	๐.๐๐	๐.๐๐	๐.๐๐	๐.๐๐
๖. สหกรณ์บริการ	๒	๐.๐๐	๐.๕๓๙	๐.๐๐	๐.๐๐	๐.๐๒๐	๐.๕๕๙
๗. สหกรณ์เครดิตยูเนียน	๕	๕.๘๔๖	๓.๒๐๗	๐.๐๐	๐.๐๐	๐.๐๐	๙.๐๕๓
รวมทั้งสิ้น	๔๗	๑,๓๘๑.๓๙๖	๒,๗๗๓.๑๐๔	๒๔๑.๖๘๓	๑๘๗.๒๕๓	๑.๖๐๖	๔,๕๘๕.๐๔๒

ที่มา : สำนักงานสหกรณ์จังหวัดหนองบัวลำภู ข้อมูล ณ ๑๕ มีนาคม ๒๕๖๗

๔.๓.๒ ประเภทกลุ่มเกษตรกรและจำนวนสมาชิก จำนวนกลุ่มเกษตรกรในจังหวัด ๕๐ แห่ง (สถานะ ดำเนินการ ๔๗ แห่ง,หยุด - แห่ง, เลิก/ชำระบัญชี ๓ แห่ง) สมาชิกกลุ่มเกษตรกรทั้งหมด ๓,๒๕๒ ราย แบ่งเป็น กลุ่มเกษตรกรทำนา จำนวน ๑๑ แห่ง จำนวนสมาชิก ๘๖๐ ราย กลุ่มเกษตรกรทำสวน จำนวน ๑๔ แห่ง จำนวนสมาชิก ๑,๒๑๘ ราย กลุ่มเกษตรกรเลี้ยงสัตว์ จำนวน ๒๕ แห่ง จำนวนสมาชิก ๑,๑๗๔ ราย

ตารางที่ ๒๙ กลุ่มเกษตรกรและจำนวนสมาชิก

ประเภทกลุ่มเกษตรกร	จำนวนกลุ่มเกษตรกร (แห่ง)	จำนวนสมาชิกกลุ่มเกษตรกร (ราย)
๑. กลุ่มเกษตรกรทำนา	๑๑	๘๖๐
๒. กลุ่มเกษตรกรทำสวน	๑๔	๑,๒๑๘
๓. กลุ่มเกษตรกรเลี้ยงสัตว์	๒๕	๑,๑๗๔
รวม	๕๐	๓,๒๕๒

ที่มา : สำนักงานสหกรณ์จังหวัดหนองบัวลำภู ข้อมูล ณ ๑๕ มีนาคม ๒๕๖๗

ตารางที่ ๓๐ จำนวนและสถานะของกลุ่มเกษตรกร

หน่วย : แห่ง

ประเภทกลุ่มเกษตรกร	สถานะกลุ่มเกษตรกร			รวม
	ดำเนินงาน	ยังไม่เริ่มดำเนินงาน	หยุด/เลิก/ชำระบัญชี	
๑. กลุ่มเกษตรกรทำนา	๑๑	-	-	๑๑
๒. กลุ่มเกษตรกรทำสวน	๑๓	-	๑	๑๔
๓. กลุ่มเกษตรกรเลี้ยงสัตว์	๒๓	-	๒	๒๕
รวม	๔๗	-	๓	๕๐

ที่มา : สำนักงานสหกรณ์จังหวัดหนองบัวลำภู ข้อมูล ณ ๑๕ มีนาคม ๒๕๖๗

ตารางที่ ๓๑ ปริมาณธุรกิจของกลุ่มเกษตรกรในปีงบประมาณ พ.ศ. ๒๕๖๗

ประเภทสหกรณ์	ปริมาณธุรกิจของสหกรณ์ (แห่ง)	ปริมาณธุรกิจ แยกตามประเภทการให้บริการ (ล้านบาท)					
		รับฝากเงิน	ให้เงินกู้	จัดหาสินค้ามาจำหน่าย	รวบรวมผลผลิตและแปรรูป	บริการและอื่นๆ	รวมทั้งสิ้น
๑. กลุ่มเกษตรกรทำนา	๑๑	๐.๐๐	๓.๕๑๐	๑.๐๒๒	๐.๐๐	๐.๐๐	๔.๕๓๒
๒. กลุ่มเกษตรกรทำสวน	๑๓	๐.๐๐	๑.๓๕๗	๓.๒๘๙	๘๒.๒๘๘	๔.๓๘๓	๙๑.๓๒๘
๓. กลุ่มเกษตรกรเลี้ยงสัตว์	๒๓	๐.๐๔๕	๑๗.๗๖๙	๐.๒๑๙	๐.๐๐	๐.๐๐๒	๑๘.๐๓๕
รวมทั้งสิ้น	๔๗	๐.๐๔๕	๒๒.๖๓๖	๔.๕๓๐	๘๒.๒๘๘	๔.๓๘๕	๑๑๓.๘๙๕

ที่มา : สำนักงานสหกรณ์จังหวัดหนองบัวลำภู ข้อมูล ณ ๑๕ มีนาคม ๒๕๖๗

#### ๔.๔ ตลาดเกษตรกร

ตารางที่ ๒๙ ตลาดเกษตรกรภายในจังหวัดหนองบัวลำภู

ลำดับ	อำเภอ	สถานที่จำหน่าย	จำนวนเกษตรกรผู้จำหน่าย
๑	จังหวัดหนองบัวลำภู	หน้าสำนักงานเกษตรอำเภอเมืองหนองบัวลำภู	๑๕ ราย
๒	ศรีบุญเรือง	ข้างสำนักงานเกษตรอำเภอศรีบุญเรือง	๘ ราย
๓	โนนสัง	บ้านท่าศิลา หมู่ ๖ ตำบลบ้านค้อ	๑๐ ราย
๔	นาวัง	หน้าที่ว่าการอำเภอนาวัง	๕ ราย
๕	เมือง	ตลาดสี่แยกบ้านโพธิ์ศรีสำราญ	๖ ราย
๖	สุวรรณคูหา	ตลาดสุวรรณคูหา/หน้าที่ว่าการอำเภอสวรรณคูหา	๑๒ ราย
๗	นากลาง	หน้าสำนักงานเกษตรอำเภอนากลาง	๕ ราย
รวม			๖๑ราย

ที่มา: สำนักงานเกษตรจังหวัดหนองบัวลำภู ข้อมูล ณ พฤษภาคม ๒๕๖๖

-ตลาดประชารัฐรวมผลผลิตและผลิตภัณฑ์หนองบัวลำภูทุกวันศุกร์ เวลา ๐๗.๐๐ - ๑๖.๓๐ น. ณ บริเวณหอประชุมอนาโลโย ศูนย์ราชการฯ

- ตลาดสีเขียว ทุกวันจันทร์ถึงวันศุกร์ เวลา ๐๖.๐๐ - ๑๔.๐๐ น. ณ ซ้างโรงพยาบาลศรีบุญเรือง

#### ๔.๕ แร้งงานภาคเกษตร

ปี	ชาย	หญิง	รวม
ปี ๒๕๕๙	๗๓,๖๘๙	๔๗,๐๒๐	๑๒๐,๗๐๙
ปี ๒๕๖๐	๗๑,๘๓๘	๔๕,๗๓๗	๑๑๗,๕๗๕
ปี ๒๕๖๑	๗๗,๖๘๖	๔๕,๓๒๙	๑๒๓,๐๑๕
ปี ๒๕๖๒	๗๖,๕๖๓	๔๕,๓๕๐	๑๒๑,๙๑๓
ปี ๒๕๖๓	๗๕,๙๑๕	๔๕,๓๖๐	๑๒๑,๒๗๕
ปี ๒๕๖๔	๗๖,๕๘๗	๔๕,๓๒๐	๑๒๑,๙๐๗
ปี ๒๕๖๕	๗๗,๒๐๗	๔๖,๐๕๐	๑๒๓,๒๕๗
รวม	๕๒๙,๔๘๕	๓๒๐,๑๖๖	๘๔๙,๖๕๑

ที่มา : สำนักงานเกษตรจังหวัดหนองบัวลำภู -ข้อมูล ณ เมษายน ๒๕๖๖

#### ๕. ราคาพืชผลทางเกษตร ปี พ.ศ.๒๕๖๖

ชนิดสินค้า	Aug-๖๖	Sep-๖๖	Oct-๖๖	Nov-๖๖	Dec-๖๖	Jan-๖๗	เฉลี่ย
ข้าวเปลือกหอมมะลิ	๑๕,๗๓๗.๕๐	๑๕,๔๗๕.๐๐	๑๕,๑๑๖.๖๗	๑๕,๔๗๕.๐๐	๑๔,๗๓๗.๕๐	๑๕,๔๗๕.๐๐	๑๕,๓๓๖.๑๑
ข้าวเปลือก กข.๖	๑๕,๒๖๗.๕๐	๑๕,๑๑๖.๕๐	๑๕,๐๖๖.๖๗	๑๓,๒๘๗.๕๐	๑๓,๕๘๗.๕๐	๑๕,๑๑๖.๕๐	๑๔,๕๗๒.๓๖
อ้อยโรงงาน							
มันสำปะหลัง							
หัวมันสดคละ	๒.๓	๒.๕๕	๒.๕๒	๒.๐๒	๒.๑๑	๒.๕๕	๒.๓๔
หัวมันเชือกแบ่ง ๒๕%	๒.๙๔	๓.๐๑	๓.๑๖	๒.๕๙	๒.๖๕	๓.๐๑	๒.๘๙
มันเส้น	๗.๕	๗.๙๘	๘	๗.๕๘	๗.๕	๗.๙๘	๗.๗๖
ยางพารา							๐.๐๐
ยางก้อนถ้วย	๒๒.๙๒	๒๕.๐๕	๒๗.๘๙	๒๕.๗๔	๒๔.๒๙	๒๕.๐๕	๒๕.๑๖
น้ำยางสด	๓๙	๔๑.๘๕	๔๔.๖๔	๓๘.๙	๓๗.๗๕	๔๑.๘๕	๔๐.๖๗
ข้าวโพดเลี้ยงสัตว์							
ชนิดฝึก ความชื้นไม่เกิน ๓๐%	-	๖.๒๓	๖.๑๓	-	-	๖.๒๓	๓.๑๐
ชนิดเมล็ด ความชื้นไม่เกิน ๓๐%	-	๗.๒	๗.๔	-	-	๗.๒	๓.๖๓
ชนิดเมล็ด ความชื้นไม่เกิน ๑๔.๕%	-	-	-	-	-	-	-
ปาล์มน้ำมัน (ทะลาย ๑๘%)	๔.๗๖	๔.๓๙	๔.๒๗	๔.๓	๔.๕๗	๔.๓๙	๔.๔๕

#### ๖. รายงานสถานการณ์ภัยพิบัติจังหวัดหนองบัวลำภู

##### ๖.๑ พื้นที่เสี่ยง (ล่อแหลมและเปราะบาง)

วาทภัยครั้งที่ ๑ เมื่อวันที่ ๓ ก.พ. ๒๕๖๗ ได้เกิดวาตภัย ในพื้นที่จังหวัดหนองบัวลำภู ดังนี้

๑. มีพื้นที่รับผลกระทบ รวม ๒ อำเภอ ๔ ตำบล ๑๘ หมู่บ้าน ที่อยู่อาศัยได้รับความเสียหาย ๑๘๙ หลัง (ทั้งนี้มีบ้านเรือนที่ได้รับความเสียหายไม่สามารถอาศัยได้ ๑๐ หลัง) วัด ๑ แห่ง โรงเรียน ๒ แห่ง ถนน ๑ แห่ง (ต้นไม้ล้ม ตัดแล้วเสร็จ) เสาไฟฟ้า ๒ ต้น สายไฟหลักระหว่างเสา มากกว่า ๒๐๐ เมตร มิเตอร์วัดไฟฟ้า ๓ อัน (กฟภ.แก้ไขแล้วเสร็จ) ศาลาสาธารณะ ๑ แห่ง ดังนี้

๑.๑ อำเภอโนนสัง รวม ๒ ตำบล ๑๐ หมู่บ้าน บ้านเรือน ๑๕๐ หลัง วัด ๑ แห่ง ถนน ๑ แห่ง โรงเรียน ๑ แห่ง ระบบไฟฟ้า ศาลาประชาคม ๑ แห่ง ดังนี้

- ตำบลหนองเรือ ได้รับผลกระทบ จำนวน ๗ หมู่บ้าน ๑๔๙ หลัง วัด ๑ แห่ง ถนน ๑ แห่ง โรงเรียน ๑ แห่ง ระบบไฟฟ้า ศาลาประชาคม ๑ แห่ง ม.๑ บ้าน ๕ หลัง ม.๓ บ้าน ๑๑๗ หลัง วัด ๑ แห่ง ถนน ๑ แห่ง โรงเรียน ๑ แห่ง ระบบไฟฟ้า ศาลาประชาคม ม.๔ บ้าน ๓ หลัง ม.๕ บ้าน ๒ หลัง ม.๗ บ้าน ๘ หลัง ม.๑๐ บ้าน ๑ หลัง ม.๑๑ บ้าน ๓ หลัง ม.๑๒ บ้าน ๗ หลัง ม. ๑๔ บ้าน ๓ หลัง

- ตำบลโนนเมือง ได้รับผลกระทบ จำนวน ๑ หมู่บ้าน ม. ๓ บ้าน ๑ หลัง อบต.ให้การช่วยเหลือแล้ว

๑.๒ อำเภอศรีบุญเรือง รวม ๒ ตำบล ๘ หมู่บ้าน บ้านเรือน ๓๙ หลัง โรงเรียน ๑ แห่ง ดังนี้

- ตำบลทรายทอง ได้รับผลกระทบ จำนวน ๗ หมู่บ้าน ๓๔ หลัง (ม.๑ บ้าน ๑ หลัง ม.๓ บ้าน ๓ หลัง ม.๔ บ้าน ๑๓ หลัง ม.๕ บ้าน ๑ หลัง ม.๗ บ้าน ๔ หลัง ม.๙ บ้าน ๑๑ หลัง ม.๑๐ บ้าน ๑ หลัง

- ตำบลหนองบัวใต้ ได้รับผลกระทบ จำนวน ๑ หมู่บ้าน ม.๕ บ้าน ๕ หลัง

## ๒. การดำเนินการให้ความช่วยเหลือเบื้องต้น

๒.๑ พ.อ.อ. กิตติพงษ์ ยอดไชยเพชร นายอำเภอโนนสัง นายแพทย์ จรกระโทก นายอำเภอศรีบุญเรือง และผู้เกี่ยวข้อง ผู้บริหาร อปท.ทั้ง ๔ ตำบล กำหนด ผู้ใหญ่บ้าน ฯลฯ ลงพื้นที่สำรวจ อำนาจการ ในการแก้ไขปัญหา พร้อมให้คำปรึกษาแนวทางการช่วยเหลือ ตามระเบียบ ตลอดจน จัดเตรียมเอกสารที่เกี่ยวข้องในการขอรับการสนับสนุนการช่วยเหลือ จากหน่วยงานต่างๆ ในลำดับต่อไป

๒.๒ วันที่ ๕ ก.พ. ๒๕๖๗ นายพิสิษฐ์ชัย อภัยปิยกุล รองผวจ.หนองบัวลำภู พร้อมด้วยนายประยูร อรัญรุท ปจ.หนองบัวลำภู สนง.ปภ. หนองบัวลำภู สนง.พมจ.หนองบัวลำภู สนง.ปชส.หนองบัวลำภู พ.อ.อ. กิตติพงษ์ ยอดไชยเพชร นอ.โนนสัง นายแพทย์ จรกระโทก นอ.ศรีบุญเรืองและหน่วยงาน อปท.ในพื้นที่ และส่วนราชการที่เกี่ยวข้อง ร่วมลงพื้นที่ตรวจเยี่ยม ติดตามการให้ความช่วยเหลือและให้กำลังใจแก่ผู้ประสบภัยจากเหตุการณ์เกิดวาตภัย และอัคคีภัย ในพื้นที่ อ.ศรีบุญเรืองและ อ.โนนสัง เมื่อวันที่ ๒ และ ๓ กุมภาพันธ์ ๒๕๖๗ พร้อมร่วมมอบถุงยังชีพร่วมกับ สนง.เหล่ากาชาดจังหวัดหนองบัวลำภู

จากเหตุการณ์ วาตภัย ในพื้นที่ทั้ง ๒ อำเภอในเบื้องต้น พบว่า มีพื้นที่เกิดวาตภัยรวมทั้งสิ้น ๒ อำเภอ ๔ ตำบล ๑๘ หมู่บ้าน บ้านเรือนได้รับความเสียหาย ๒๐๐ หลัง วัด ๑ แห่ง โรงเรียน ๒ แห่ง ระบบไฟฟ้า คอกสัตว์ ยุ้งฉาง ตลอดจน สิ่งก่อสร้างและทรัพย์สินประชาชนอีกจำนวนหนึ่ง (ข้อมูล ณ ๑๕ กุมภาพันธ์ ๒๕๖๗) การให้ความช่วยเหลือ บางหลัง เริ่มดำเนินการซ่อมแซมแล้ว

## วาตภัยครั้งที่ ๒

วันที่ ๑๘ กุมภาพันธ์ ๒๕๖๗ มีรายงานเกิดเหตุวาตภัย ในพื้นที่อำเภอโนนสัง

- เกิดเหตุสาธารณภัย(วาตภัย) อันเนื่องมาจากพายุฤดูร้อน ในเขตพื้นที่ตำบลโคกม่วง อำเภอโนนสัง จังหวัดหนองบัวลำภู ทำให้มีบ้านเรือนประชาชนได้รับความเสียหาย ดังนี้

๑. หมู่ ๔ บ้านแมต ต.โคกม่วง จำนวน ๑๖ หลังคาเรือน

๒. หมู่ ๕ บ้านตาตไฮ ต.โคกม่วง จำนวน ๕๒ หลังคาเรือน ยุ้งข้าว ๑ แห่ง ถนน ๑ แห่ง

๓. หมู่ ๙ บ้านชัยมงคล ต.โคกม่วง จำนวน ๑ หลัง

รวม ๑ อำเภอ ๑ ตำบล ๓ หมู่บ้าน ๖๙ หลังคาเรือน

- ทั้งนี้ พ.อ.อ.กิตติพงษ์ ยอดไชยเพชร นายอำเภอโนนสังได้ลงพื้นที่ร่วมกับ อบต.โคกม่วง กำนัน และผู้ใหญ่บ้าน เข้าไปสำรวจและดำเนินการให้ความช่วยเหลือเบื้องต้น เพื่อบรรเทาความเดือดร้อน

### วาทภัยครั้งที่ ๓

เมื่อวันที่ ๒๙ กุมภาพันธ์ พ.ศ. ๒๕๖๗ ตั้งแต่ เวลา ๑๘.๓๐ น. เกิดเหตุวาตภัย ในพื้นที่จังหวัดหนองบัวลำภู

รวมทั้งสิ้น ๒ อำเภอ ๖ ตำบล ๒๕ หมู่บ้าน มีบ้านเรือน ประชาชนได้รับความเสียหาย รวม ๑๓๒ หลังคาเรือน (ข้อมูล ณ วันที่ ๑ มีนาคม ๒๕๖๗)

### อำเภอนากลาง ๕ ตำบล ๒๔ หมู่บ้าน

ตำบลนากลาง ๗ หมู่บ้าน บ้านเรือน ๘๓ หลัง บาดเจ็บ ๑ ราย

หมู่ที่ ๑ จำนวน ๓ หลัง

หมู่ที่ ๓ จำนวน ๖ หลัง

หมู่ที่ ๕ จำนวน ๒ หลัง

หมู่ที่ ๙ จำนวน ๓๒ หลัง

หมู่ที่ ๑๑ จำนวน ๑ หลัง

หมู่ที่ ๑๓ จำนวน ๔ หลัง

หมู่ที่ ๑๔ จำนวน ๓๐ หลัง (มีผู้บาดเจ็บเล็กน้อย ๑ ราย )

ทั้งนี้มีบ้านที่เสียหายมากจำนวน ๗ หลังในเขต หมู่ ๙ และ ๑๔ สนง.ปภ.หนองบัวลำภู ได้จัดสรร เต็นท์ผ้าใบ ที่ได้รับมอบจาก มูลนิธิราชประชานุเคราะห์ฯ เพื่อไปคลุม ป้องกันฝนที่ อาจจะตกใน ๒-๓ วันนี้เป็น การชั่วคราว จำนวน ๙ ผืน สนง.ปภ.หนองบัวลำภู ร่วมกับ กำลังพลจิตอาสา เทศบาล กำนัน ผู้ใหญ่บ้าน ดำเนินการแล้วเสร็จ จำนวน ๖ หลัง และจะดำเนินการต่อในวันถัดไป ในส่วนที่เหลือ ที่สำรวจเพิ่มเติม

ตำบลด่านช้าง รวม ๘ หมู่บ้าน บ้านเรือน ๓๑ หลัง

หมู่ที่ ๒ จำนวน ๒ หลัง

หมู่ที่ ๕ จำนวน ๗ หลัง

หมู่ที่ ๖ จำนวน ๔ หลัง

หมู่ที่ ๗ จำนวน ๑ หลัง

หมู่ที่ ๘ จำนวน ๒ หลัง

หมู่ที่ ๑๑ จำนวน ๔ หลัง

หมู่ที่ ๑๓ จำนวน ๑ หลัง

หมู่ที่ ๑๔ จำนวน ๒ หลัง

ตำบลกุดแห่ จำนวน ๒ หมู่บ้าน บ้านเรือน ๕ หลัง

หมู่ที่ ๕ จำนวน ๑ หลัง

หมู่ที่ ๙ จำนวน ๔ หลัง

ตำบลกุดดินจี่ ๔ หมู่บ้าน บ้านเรือน ๔ หลัง

หมู่ที่ ๓ จำนวน ๑ หลัง และยุ้งข้าว ๑ หลัง

หมู่ที่ ๕ จำนวน ๑ หลัง

หมู่ที่ ๑๐ จำนวน ๑ หลัง

หมู่ที่ ๑๒ จำนวน ๑ หลัง

ตำบลอุทัยสวรรค์ รวม ๓ หมู่บ้าน บ้านเรือน ๖ หลัง

หมู่ที่ ๑ จำนวน ๒ หลัง

หมู่ที่ ๖ จำนวน ๒ หลัง

หมู่ที่ ๑๒ จำนวน ๒ หลัง

อำเภอสุวรรณคูหา ๑ ตำบล ๑ หมู่บ้าน บ้านเรือน ๓ หลัง

ตำบลนาดี หมู่ ๑ จำนวน ๓ หลัง

การดำเนินการช่วยเหลือ

เมื่อ ๒ มี.ค.๖๗ นายกเทศมนตรี ทต.กุดดินจี่ ได้มอบ วัสดุหลังคาและอุปกรณ์ซ่อมแซม ให้กับประชาชนผู้ประสบวาตภัย บ้านเลขที่ ๖๙ หมู่ ๑๒ บ.หนองโสน ต.กุดดินจี่ อ.นากลาง จว.น.ภ. เมื่อวันที่ ๒๙ ก.พ. ๖๗ ที่ผ่านมา

ปลัดจังหวัดหนองบัวลำภู หน่วยงานที่เกี่ยวข้อง พร้อมด้วยเหล่ากาชาดจังหวัดได้มอบมอบถุงยังชีพเหล่ากาชาดแต่ผู้ประสบภัยจากวาตภัย จำนวน ๑๓๒ ครอบครัว ในเขตพื้นที่อำเภอเมือง ประกอบไปด้วย ตำบลนากลาง ตำบลต่างช้าง ตำบลอุทัยสวรรค์ ตำบลกุดแห่ ตำบลกุดดินจี่ ตำบลดงสวรรค์ ณ ศาลาประชาคม หมู่บ้านหนองฉิมพัฒนา หมู่ที่ ๑๔ ตำบลนากลาง และลงพื้นที่ที่ประสบวาตภัยเพื่อสอบถามปัญหาความเดือดร้อนความต้องการ และให้กำลังใจกับผู้ประสบภัย พร้อมมอบผ้าใบพระราชทานจากมูลนิธิราชประชานุเคราะห์ ในพระบรมราชูปถัมภ์สำหรับคลุมบ้านผู้ประสบภัยในหวางที่จะดำเนินการซ่อมแซมเพื่อป้องกันฝนและแสงแดด

## ๖.๒ การเตรียมความพร้อมในการช่วยเหลือเกษตรกรผู้ประสบภัยธรรมชาติ

- ๑) ประชาสัมพันธ์แจ้งเตือนภัยพิบัติให้เกษตรกรทราบ ผ่านสื่อต่างๆ อาทิ เพจ เว็บไซต์ วิทยุ กลุ่มไลน์
- ๒) ขอความร่วมมือหน่วยงานที่เกี่ยวข้องเร่งรัดให้ดำเนินงานในแต่ละขั้นตอนด้วยความรวดเร็ว และพิจารณาให้มีการประกาศเขตการให้ความช่วยเหลือและการประชุม ก.ช.ภ.อ./ก.ช.ภ.จ. เพื่อให้สามารถดำเนินการให้ความช่วยเหลือตามระเบียบได้รวดเร็วยิ่งขึ้น
- ๓) ลงพื้นที่ติดตามสถานการณ์ และรายงานให้ผู้บังคับบัญชา/ผู้บริหาร ระดับจังหวัด และกระทรวงเกษตรและสหกรณ์ทราบ ในช่วงเกิดภัยจนกว่าจะเข้าสู่สภาวะปกติ

## ๖.๓ รายงานความเสียหายและการช่วยเหลือเกษตรกรผู้ประสบภัย

จากสถานการณ์ฝนตกอย่างต่อเนื่องในช่วงเดือนกันยายน - ตุลาคม ๒๕๖๖ ทำให้น้ำท่วมฉับพลันและน้ำป่าไหลหลากก่อให้เกิดความเสียหายต่อทรัพย์สิน พื้นที่การเกษตร ประมง ปศุสัตว์ ในเขตพื้นที่จังหวัดหนองบัวลำภู ทั้ง ๖ อำเภอ ได้แก่ อำเภอเมืองหนองบัวลำภู ศรีบุญเรือง นาหวัง นากลาง สุวรรณคูหา และโนนสัง ข้อมูลการช่วยเหลือเยียวยาผู้ประสบภัยพิบัติกรณีฉุกเฉิน (อุทกภัย) ดังนี้

### ด้านประมง

ได้รับผลได้รับความเสียหาย ๖ อำเภอ ๓๓ ตำบล ๙๗ หมู่บ้าน เกษตรกร ๕๖๕ ราย พื้นที่เสียหายจำนวน ๓๔๐.๖๓ ไร่ (ช่วยเหลือไร่ละ ๔,๖๘๒ บาท รายละไม่เกิน ๕ ไร่) วงเงินช่วยเหลือ ๑,๕๙๔,๙๕๗ บาท เกษตรกรได้รับการช่วยเหลือแล้ว เมื่อวันที่ ๑๐ มกราคม ๒๕๖๗ โดยใช้งบในอำนาจผู้ว่าราชการจังหวัดหนองบัวลำภู จำแนกเป็นรายอำเภอ ดังนี้

อำเภอ	พื้นที่ประสบภัย				มูลค่าความเสียหาย
	ตำบล	หมู่บ้าน	ราย	ไร่	
เมือง	5	16	49	30.79	144,158.78
นากลาง	6	24	148	106.57	499,088.08
โนนสัง	4	4	17	16.74	78,376.68
ศรีบุญเรือง	7	19	32	20.66	96,730.12
สุวรรณคูหา	8	31	294	143.35	671,164.70
นาวัง	3	3	25	22.52	105,438.64
<b>รวม</b>	<b>33</b>	<b>97</b>	<b>565</b>	<b>340.63</b>	<b>1,594,957.00</b>

### ด้านพืช

รายงานการสำรวจความเสียหาย จำนวน ๖ อำเภอ ๔๒ ตำบล ๑๗๑ หมู่บ้าน เกษตรกรผู้ประสบภัย ๒,๗๙๙ ราย พื้นที่เสียหายรวมทุกพืช ๒๒,๔๐๔.๕๖ ไร่ วงเงินขอรับการช่วยเหลือ ๓๑,๐๐๑,๔๑๗ บาท โดยขอรับการช่วยเหลือผ่านกระทรวงเกษตรและสหกรณ์ แยกเป็นรายอำเภอ ดังนี้



## จ.หนองบัวลำภู เร่งจ่ายเงินเยียวยา อุทกภัย ในพื้นที่จังหวัดหนองบัวลำภู

ตามประกาศจังหวัดหนองบัวลำภู เรื่องเขตที่ประสบสาธารณภัย/เขตการให้ความช่วยเหลือผู้ประสบภัยพิบัติกรณีฉุกเฉิน (อุทกภัย)

### พื้นที่การเกษตรเสียหาย 22,404.50 ไร่

ร.ก.ส.เริ่มโอนเงิน วันที่ 16 กุมภาพันธ์ พ.ศ. 2567



พื้นที่เสียหายจริง อยู่ในพื้นที่ประกาศเขตการให้ความช่วยเหลือช่วยเหลือไม่เกินครัวเรือนละ 30 ไร่

-  **ข้าว**  
1,340 บาทต่อไร่
-  **พืชไร่และพืชผัก**  
1,980 บาทต่อไร่
-  **ไม้ผลไม้อื่นต้นและอื่นๆ**  
4,048 บาทต่อไร่

**วงเงินให้ความช่วยเหลือ**  
**31,001,417.00 บาท**  
(สามสิบเอ็ดล้านบาทสี่ร้อยสิบเจ็ดบาทถ้วน)  
ตามหลักเกณฑ์วิธีปฏิบัติปลีกย่อยเกี่ยวกับการให้ความช่วยเหลือด้านการเกษตรผู้ประสบภัยพิบัติกรณีฉุกเฉิน พ.ศ.2564

ลำดับที่	อำเภอ	ความเสียหาย								วงเงินช่วยเหลือ (บาท)
		ข้าว		พืชไร่/พืชผัก		ไม้ผลไม้อื่นต้นและอื่นๆ		รวมทุกพืช		
		ไร่	ราย	ไร่	ราย	ไร่	ราย	ไร่	ราย	
1	เมืองหนองบัวลำภู	11,992.75	1,287	207	41	27.25	5	12,227.00	1,316	16,590,453.00
2	นากลาง	1,029.75	170	0	0	3	1	1,032.75	171	1,392,009.00
3	โนนสัง	1,912.00	263	2.5	1	2.25	2	1,916.75	266	2,576,138.00
4	ศรีบุญเรือง	3,367.00	472	967	194	15.25	8	4,349.25	643	6,488,172.00
5	สุวรรณคูหา	2,485.25	324	149.75	45	0	0	2,635.00	354	3,626,740.00
6	นาวัง	241.75	49	2	1	0	0	243.75	50	327,905.00
	<b>รวม</b>	<b>21,028.50</b>	<b>2,565</b>	<b>1,328.25</b>	<b>282</b>	<b>47.75</b>	<b>16</b>	<b>22,404.50</b>	<b>2,800</b>	<b>31,001,417.00</b>
	<b>รวมเกษตรกรไม่ซ้ำ</b>	<b>21,028.50</b>	<b>2,565</b>	<b>1,328.25</b>	<b>282</b>	<b>47.75</b>	<b>16</b>	<b>22,404.50</b>	<b>2,799</b>	<b>31,001,417.00</b>

>>> กลุ่มส่งเสริมและพัฒนาเกษตรกร สำนักงานเกษตรจังหวัดหนองบัวลำภู 042-316788 <<<

การจ่ายเงินช่วยเหลือเยียวยาผู้ประสบอุทกภัยด้านพืชของจังหวัดหนองบัวลำภู ร.ก.ส. เริ่มโอนเงินช่วยเหลือในวันที่ ๑๖ กุมภาพันธ์ ๒๕๖๗

**ด้านปศุสัตว์** พื้นที่ประสบภัย ๒๑ หมู่บ้าน เกษตรกรประสบภัย ๔๓๒ ราย จำนวนสัตว์ ๓,๕๙๔ ตัว แปลงหญ้าจำนวน ๑๑๒ ไร่

การดำเนินการช่วยเหลือในเบื้องต้น เกษตรกร ๔๓๒ ราย มอบถุงยังชีพ ๑๑๙ ถุง อพยพสัตว์ ๓,๔๑๔ ตัว พืชอาหารสัตว์ ๑๖,๐๐๐ กิโลกรัม

๗. ปัญหา/ข้อเรียกร้องที่เกิดขึ้นในจังหวัด/แนวทางแก้ไข (ใคร ได้รับผลกระทบ/เดือดร้อนอย่างไร เมื่อใด มีข้อเสนอให้รัฐแก้ไขปัญหาอย่างไร ได้ปฏิบัติไปแล้วอย่างไร ผลเป็นอย่างไร มีข้อเสนอการแก้ไขปัญหาให้หมดสิ้นไปอย่างไร)




### ๗.๑ ปัญหาหนี้สิน

การดำเนินงานกองทุนหมุนเวียนเพื่อการกู้ยืมแก่เกษตรกรและผู้ยากจน จังหวัดหนองบัวลำภู ได้รับอนุมัติเงินกู้ ๑๔๗ ราย จำนวนที่ดินที่ได้รับการช่วยเหลือ ๒,๔๑๑ ไร่ ๐ งาน ๒๘.๑ ตารางวา จำนวนเงินที่ได้รับอนุมัติ ๔๑,๐๓๐,๑๘๖ บาท ปัจจุบันมีลูกหนี้จำนวน ๒๙ ราย วงเงินกู้ที่ได้รับการช่วยเหลือ ๑๖,๒๘๑,๑๑๙ บาท (ข้อมูล ณ ๓๐ ธ.ค. ๖๖)

ปีงบประมาณ พ.ศ.๒๕๖๗ กองทุนหมุนเวียนเพื่อการกู้ยืมแก่เกษตรกรและผู้ยากจน ได้อนุมัติเงินกู้ยืมเพื่อไถ่ถอนที่ดินคืนจากการที่เกษตรกรที่มีภูมิลำเนาในจังหวัดหนองบัวลำภูได้นำเอกสารสิทธิ์ที่ดินไปเป็นหลักทรัพย์ค้ำประกันตามสัญญากู้ยืม จำนวน ชายฝาก และการซื้อที่ดินคืน รวมทั้งการซื้อที่นาเช่า ในเดือนตุลาคม ๒๕๖๖ ถึงเดือนกุมภาพันธ์ ๒๕๖๗ จำนวน ๒ ราย ไถ่ถอนที่ดินคืน จำนวน ๓๖ ไร่ ๘๘ ตารางวา รวมวงเงินกู้ยืมที่ให้การช่วยเหลือ จำนวน ๑,๘๗๓,๐๐๐ บาท

ข้อมูล วันที่ ๘ มีนาคม ๒๕๖๗



โดย สำนักงานเกษตรและสหกรณ์จังหวัดหนองบัวลำภู  
กระทรวงเกษตรและสหกรณ์