



การป้องกันและบรรเทาสาธารณภัยด้านการเกษตร
ในช่วงฤดูแล้ง ปี 2565/66
จังหวัดหนองคาย



ศูนย์ติดตามและแก้ไขปัญหาภัยพิบัติด้านการเกษตร
จังหวัดหนองคาย

คำนำ

ปัจจุบันสถานการณ์ภัยพิบัติทางธรรมชาติ พบว่าภัยพิบัติทางธรรมชาติที่เกิดขึ้นมีความรุนแรงเพิ่มมากขึ้น ส่งผลกระทบต่อภาคการเกษตร ทำให้เกิดความเสียหายแก่พื้นที่การเกษตรและผลผลิตทางการเกษตรเป็นจำนวนมาก ในทุกปีอีกด้วย

ดังนั้น ศูนย์ติดตามและแก้ไขปัญหาภัยพิบัติด้านการเกษตรจังหวัดหนองคาย จึงได้จัดเตรียมการป้องกันและบรรเทาสาธารณภัยด้านการเกษตรในช่วงฤดูแล้งจังหวัดหนองคาย ปี ๒๕๖๕/๖๖ (ช่วงเดือนพฤศจิกายน – เมษายน ๒๕๖๖) เพื่อใช้สำหรับเตรียมการป้องกันและบรรเทาสาธารณภัยด้านการเกษตร ทั้งในระยะก่อนเกิดเหตุ การเตรียมรับมือกับสถานการณ์ การบรรเทาความเดือดร้อนของเกษตรกรในขณะเผชิญเหตุ และการให้ความช่วยเหลือเยียวยาฟื้นฟูเกษตรกรในจังหวัดหลังเผชิญเหตุ โดยจัดทำกรอบแนวทางการป้องกันและแก้ไขปัญหาภัยพิบัติด้านการเกษตรของจังหวัดหนองคาย เพื่อให้หน่วยงานที่เกี่ยวข้องใช้เป็นแนวทางการดำเนินงานในการป้องกันและบรรเทาความเสียหายต่อพื้นที่การเกษตร ตลอดจนให้การช่วยเหลือบรรเทาความเดือดร้อนให้แก่เกษตรกรได้อย่างรวดเร็วและมีประสิทธิภาพ

สำนักงานเกษตรและสหกรณ์จังหวัดหนองคาย

ธันวาคม ๒๕๖๕

สารบัญ

	หน้า
1. บทนำ	1
2. วัตถุประสงค์	1
3. เป้าหมาย	1
4. ข้อมูลทั่วไปด้านน้ำของจังหวัด	1-3
4.1 แหล่งน้ำธรรมชาติที่สำคัญ	1
4.2 แหล่งน้ำชลประทาน	2
4.3 บ่อบาดาล	2
4.4 บ่อน้ำในไร่นา ขนาด 1,260 ลบ.ม.	3
4.5 สถานีสูบน้ำด้วยไฟฟ้า	3
5. กรอบการจัดการความเสี่ยงจากสาธารณภัย	4
6. แนวโน้มสถานการณ์	7
7. สถานการณ์ความเสี่ยงและพื้นที่เฝ้าระวังด้านการเกษตร ปี 2565/66	7
8. มาตรการรองรับฤดูแล้ง ปี 2565/66	9
9. การเตรียมความพร้อมเครื่องมือ และอุปกรณ์	14
10. แผนการจัดสรรน้ำในช่วงฤดูแล้ง ปี 2564/2565	14
11. แผนการเพาะปลูกพืชฤดูในช่วงฤดูแล้ง ปี 2564/2565	14-15
11.1 แผนการปลูกพืชฤดูแล้งในเขตชลประทาน	14
11.2 แผนการปลูกพืชฤดูแล้งนอกเขตชลประทาน	15
12. กระบวนการแจ้งเตือน	16
13. แผนป้องกันและบรรเทาสาธารณภัยด้านการเกษตรในช่วงฤดูแล้ง ปี 2564/65 จังหวัดหนองคาย ปี 2563/64	16-23
14. แหล่งงบประมาณ	23
15. ระยะเวลาดำเนินงาน	23
16. การติดตามและรายงาน	23
17. การติดต่อ ประสาน ช่องทางการสื่อสาร	24

การป้องกันและบรรเทาสาธารณภัยด้านการเกษตร

ในช่วงฤดูแล้ง ปี 2565/66 จังหวัดหนองคาย

(ช่วงเดือนพฤศจิกายน 2565 – เมษายน 2566)

1. บทนำ

ประเทศไทยในช่วงเดือนพฤศจิกายนถึงเดือนเมษายนของปีถัดไปจะประสบปัญหาภัยแล้งเป็นประจำ และได้สร้างความเสียหายต่อพื้นที่การเกษตรและผลิตผลทางการเกษตรเป็นอย่างมาก ทำให้เกษตรกรสูญเสียรายได้และขาดความยั่งยืนในการประกอบอาชีพเกษตรกรรม ดังนั้น ศูนย์ติดตามและแก้ไขปัญหาภัยพิบัติด้านการเกษตรจังหวัดหนองคาย จึงได้จัดทำกรอบแนวทางการป้องกันและบรรเทาสาธารณภัยด้านการเกษตรในช่วงฤดูแล้ง ปี 2565/2566 จังหวัดหนองคาย เพื่อเป็นการเตรียมความพร้อมในการป้องกันและลดผลกระทบจากสถานการณ์ภัยแล้ง ที่จะเกิดขึ้นและส่งผลกระทบต่อพื้นที่ทำการเกษตรในจังหวัดหนองคาย โดยการกำหนดกรอบแนวทางการดำเนินงานออกเป็น 4 ด้าน คือ ด้านการป้องกันและผลกระทบ (Prevention & Mitigation) ด้านการเตรียมความพร้อม (Preparedness) ด้านการจัดการภาวะฉุกเฉิน (Emergency Response) และด้านการฟื้นฟู (Recovery) เพื่อให้หน่วยงานที่เกี่ยวข้องใช้เป็นกรอบแนวทางการดำเนินงานในการเตรียมความพร้อมในการป้องกันและลดผลกระทบจากปัญหาภัยพิบัติด้านการเกษตร และช่วยบรรเทาความเสียหายต่อพื้นที่การเกษตรที่อาจเกิดขึ้น รวมทั้งเพื่อให้ การช่วยเหลือเกษตรกรผู้ประสบภัยเป็นไปอย่างรวดเร็วและมีประสิทธิภาพ ตลอดจนเป็นกรอบแนวทางในการบูรณาการร่วมกับหน่วยงานอื่น ๆ ที่เกี่ยวข้อง

2. วัตถุประสงค์

1. เพื่อใช้เป็นกรอบแนวทางการดำเนินงานป้องกันและลดความเสี่ยงจากภัยพิบัติด้านการเกษตรของศูนย์ติดตามและแก้ไขปัญหาภัยพิบัติด้านการเกษตรให้เป็นไปอย่างมีประสิทธิภาพ
2. เพื่อเตรียมความพร้อมในการให้ความช่วยเหลือ เพื่อบรรเทาความเดือดร้อนแก่เกษตรกรผู้ประสบภัยพิบัติด้านการเกษตรอย่างเป็นระบบ รวดเร็ว และมีประสิทธิภาพ

3. เป้าหมาย

- 3.1 เพื่อเพิ่มประสิทธิภาพการป้องกันและแก้ไขปัญหาที่เกิดขึ้นแก่เกษตรกร รวมทั้งการช่วยเหลือเกษตรกรที่ประสบปัญหาภัยพิบัติด้านการเกษตรได้อย่างรวดเร็ว และทันต่อสถานการณ์
- 3.2 สร้างการรับรู้และความตระหนักแก่เกษตรกรในการปรับปรุงแบบการผลิต เพื่อลดความเสี่ยงจากภัยแล้งได้
- 3.3 บริหารจัดการน้ำให้เป็นไปตามแผนได้อย่างมีประสิทธิภาพ และกำกับ ติดตาม การเพาะปลูกพืชฤดูแล้งให้เป็นไปตามเป้าหมายที่กำหนด เพื่อลดความเสี่ยงจากการขาดแคลนน้ำ รวมทั้งติดตามและเฝ้าระวังคุณภาพน้ำ

4. ข้อมูลทั่วไปด้านน้ำของจังหวัด

4.1 แหล่งน้ำตามธรรมชาติที่สำคัญ

จังหวัดหนองคายมีลุ่มน้ำสำคัญที่ประชาชนใช้ในการอุปโภค/บริโภค และทำการเกษตรด้านการเกษตร การประมง ปศุสัตว์ และอื่น ๆ มีพื้นที่ลุ่มน้ำสาขา จำนวน 1 ลุ่มน้ำหลัก 7 ลุ่มน้ำย่อย ดังนี้

- (1) ลุ่มน้ำสาขาแม่น้ำโขงสายที่ 5 (0216) มีพื้นที่ลุ่มน้ำประมาณ 1,760.80 ตารางกิโลเมตร
- (2) ลุ่มน้ำสาขาห้วยน้ำโสม (0217) มีพื้นที่ลุ่มน้ำประมาณ 1,118.90 ตารางกิโลเมตร
- (3) ลุ่มน้ำสาขาน้ำโมง (0218) มีพื้นที่ลุ่มน้ำประมาณ 2,645.90 ตารางกิโลเมตร

- (4) ลุ่มน้ำสาขาแม่น้ำโขงส่วนที่ 6 (0219) มีพื้นที่ลุ่มน้ำประมาณ 553.5 ตารางกิโลเมตร
- (5) ลุ่มน้ำสาขาห้วยน้ำสวย (0220) มีพื้นที่ลุ่มน้ำประมาณ 1,336.96 ตารางกิโลเมตร
- (6) ลุ่มน้ำสาขาห้วยหลวง (0221) เป็นลุ่มน้ำหลักมีพื้นที่ลุ่มน้ำประมาณ 3,417.60 ตารางกิโลเมตร
- (7) ลุ่มน้ำสาขาแม่น้ำโขงส่วนที่ 7 (0223) มีพื้นที่ลุ่มน้ำประมาณ 2,356.90 ตารางกิโลเมตร
- (8) ลุ่มน้ำสาขาแม่น้ำสงครามตอนบน (0224) มีพื้นที่ลุ่มน้ำประมาณ 3,270.80 ตารางกิโลเมตร

4.2 แหล่งน้ำชลประทาน จังหวัดหนองคายมีโครงการชลประทานขนาดใหญ่ จำนวน 2 แห่ง อ่างเก็บน้ำขนาดกลาง จำนวน 6 แห่ง และอ่าง/ฝายเก็บน้ำขนาดเล็ก จำนวน 4 แห่ง ดังนี้

- โครงการชลประทานขนาดใหญ่ ได้แก่

- (1) ประตุน้ำห้วยโมง ตั้งอยู่ในพื้นที่อำเภอท่าบ่อ ปริมาณกักเก็บน้ำ 14.360 ลบ.ม.
- (2) ประตุน้ำห้วยหลวง ที่ตั้งอยู่ในพื้นที่อำเภอโพนพิสัย ปริมาณกักเก็บน้ำ 36.380 ลบ.

ม.

- อ่างเก็บน้ำขนาดกลาง ได้แก่

- (1) อ่างเก็บน้ำห้วยบังพาน ตั้งอยู่ในพื้นที่อำเภอท่าบ่อ ปริมาณกักเก็บน้ำ 8.620 ลบ.ม.
- (2) อ่างเก็บน้ำหนองสองห้อง ตั้งอยู่ในพื้นที่อำเภอเมืองหนองคาย ปริมาณกักเก็บน้ำ 0.888 ลบ.ม.
- (3) อ่างเก็บน้ำห้วยทอนตอนบน ตั้งอยู่ในพื้นที่อำเภอโพธิ์ตาก ปริมาณกักเก็บน้ำ 7.800 ลบ.ม.
- (4) อ่างเก็บน้ำห้วยหินแก้ว ตั้งอยู่ในพื้นที่อำเภอโพธิ์ตาก ปริมาณกักเก็บน้ำ 4.000 ลบ.ม.
- (5) อ่างเก็บน้ำห้วยเปลวเจือก ตั้งอยู่ในพื้นที่อำเภอโพนพิสัย ปริมาณกักเก็บน้ำ 2.750 ลบ.ม.
- (6) อ่างเก็บน้ำห้วยไฮ ตั้งอยู่ในพื้นที่อำเภอโพธิ์ตาก ปริมาณกักเก็บน้ำ 4.100 ลบ.ม.

- อ่าง/ฝายเก็บน้ำขนาดเล็ก ได้แก่

- (1) ฝายห้วยทอน (ตอนล่าง) ตั้งอยู่ในพื้นที่อำเภอโพธิ์ตาก ปริมาณกักเก็บน้ำ 0.488 ลบ.ม.
- (2) อ่างเก็บน้ำห้วยหินสั่ว ตั้งอยู่ในพื้นที่อำเภอศรีเชียงใหม่ ปริมาณกักเก็บน้ำ 0.910 ลบ.ม.
- (3) อ่างเก็บน้ำวัดอรุณบรรพต ตั้งอยู่ในพื้นที่อำเภอศรีเชียงใหม่ ปริมาณกักเก็บน้ำ 0.222 ลบ.ม.
- (4) ฝายห้วยคำมิต ตั้งอยู่ในพื้นที่อำเภอเฝ้าไร่ ปริมาณกักเก็บน้ำ 0.105 ลบ.ม.

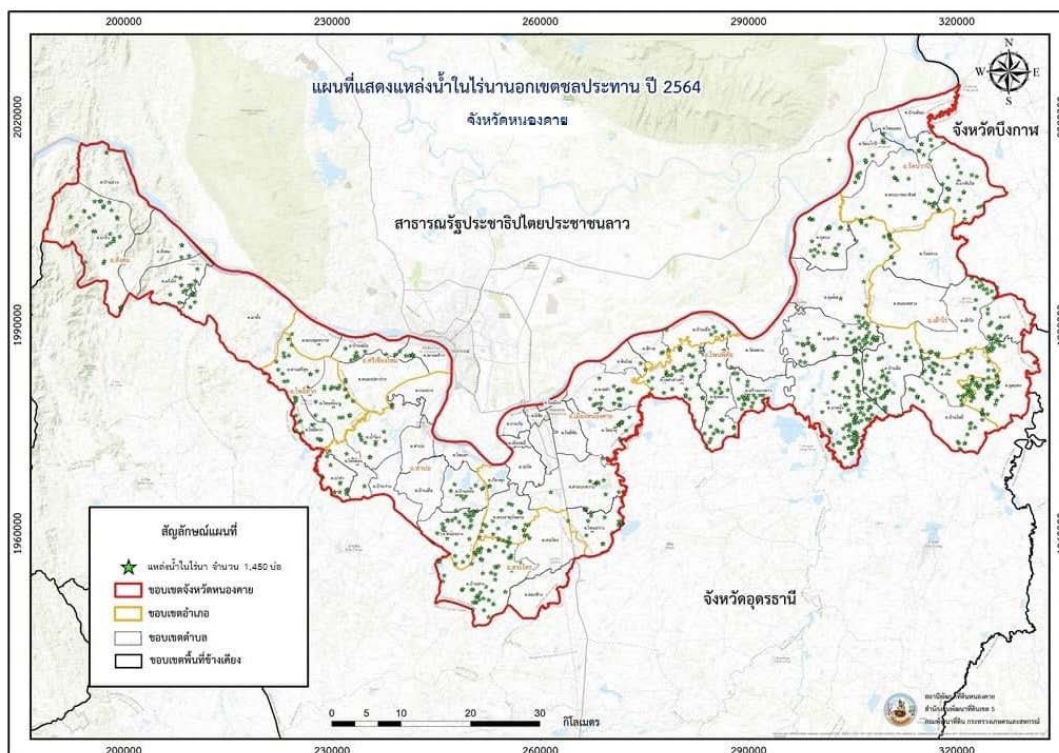
(โครงการชลประทานหนองคาย : ข้อมูล ณ วันที่ 1 ธันวาคม 2565)

4.3 บ่อบาดาล (สำนักงานทรัพยากรธรรมชาติและสิ่งแวดล้อมจังหวัดหนองคาย ข้อมูล ณ วันที่ 22 ธันวาคม 2565)

ลำดับที่	อำเภอ	ประเภทบ่อน้ำบาดาล			รวม
		ธุรกิจ (บ่อ)	อุปโภค-บริโภค (บ่อ)	เกษตร (บ่อ)	
1	เมืองหนองคาย	76	309	7	392
2	โพนพิสัย	20	45	-	65
3	รัตนวาปี	7	8	-	15
4	เฝ้าไร่	12	10	-	22
5	สระใคร	3	12	-	15
6	โพธิ์ตาก	2	1	-	3
7	ท่าบ่อ	17	12	5	34
8	ศรีเชียงใหม่	7	23	-	30
9	สังคม	1	1	1	3

รวม		145	421	13	579
-----	--	-----	-----	----	-----

รูปภาพแสดง แผนที่แสดงสระเก็บน้ำในไร่นานอกเขตชลประทาน



4.4 บ่อน้ำในไร่นา ขนาด 1,260 ลบ.ม. จำนวน 13,620 บ่อ (สถานีพัฒนาที่ดินหนองคาย ข้อมูล ณ วันที่ 22 ธันวาคม 2565) ดังนี้

- อำเภอเมืองหนองคาย	จำนวน	1,964	บ่อ
- อำเภอโพนพิสัย	จำนวน	2,951	บ่อ
- อำเภอเฝ้าไร่	จำนวน	1,831	บ่อ
- อำเภอรัตนวาปี	จำนวน	1,116	บ่อ
- อำเภอสระใคร	จำนวน	1,254	บ่อ
- อำเภอท่าบ่อ	จำนวน	1,829	บ่อ
- อำเภอศรีเชียงใหม่	จำนวน	693	บ่อ
- อำเภอโพธิ์ตาก	จำนวน	848	บ่อ
- อำเภอสังคม	จำนวน	1,134	บ่อ

4.5 สถานีสูบน้ำด้วยไฟฟ้า จำนวน 112 แห่ง (โครงการชลประทานหนองคาย : ข้อมูล ณ วันที่ 1 ธันวาคม 2565) ดังนี้

- อำเภอเมืองหนองคาย	จำนวน	35	แห่ง
- อำเภอโพนพิสัย	จำนวน	33	แห่ง
- อำเภอเฝ้าไร่	จำนวน	3	แห่ง
- อำเภอรัตนวาปี	จำนวน	16	แห่ง
- อำเภอท่าบ่อ	จำนวน	17	แห่ง
- อำเภอศรีเชียงใหม่	จำนวน	5	แห่ง

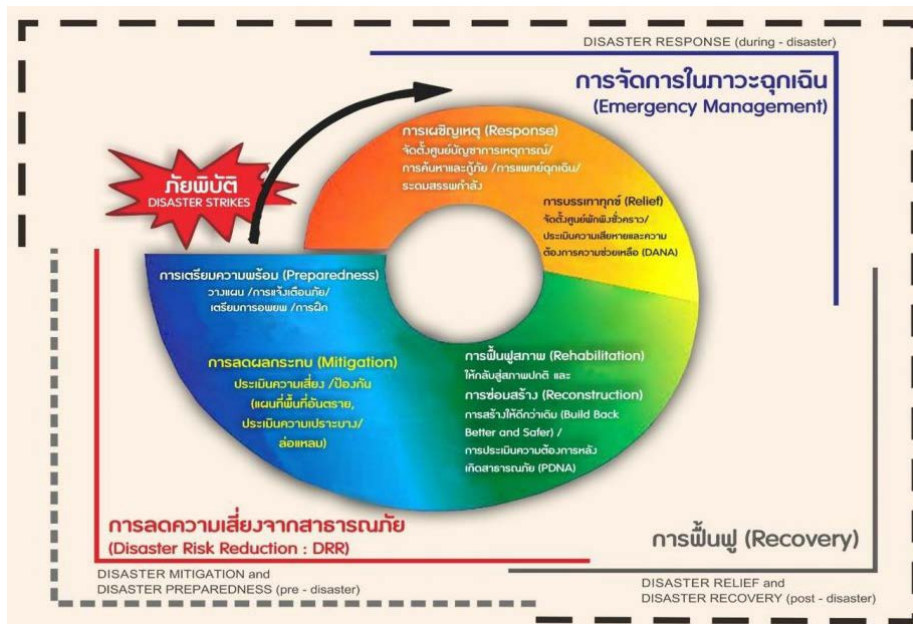
- อำเภอสักคม จำนวน 3 แห่ง

5. กรอบการจัดการความเสี่ยงจากสาธารณภัย

คณะกรรมการป้องกันและบรรเทาสาธารณภัยแห่งชาติ ได้นำกรอบแนวคิดการจัดการความเสี่ยงจากสาธารณภัยแบบอัจฉริยะ “Smart DRM for 3s : SEP – SDGs – SFDRR” โดยได้น้อมนำหลักปรัชญาเศรษฐกิจพอเพียง (Sufficiency Economy Philosophy : SEP) เพื่อการพัฒนาอย่างยั่งยืนตามเป้าหมายการพัฒนาที่ยั่งยืน (Sustainable Development Goals : SDGs) และกรอบการดำเนินงานเซนได เพื่อการลดความเสี่ยงจากภัยพิบัติ พ.ศ. 2558 – 2573 (SFDRR) เพื่อลดความเสี่ยงเดิมและป้องกันความเสี่ยงใหม่ (Sendai Framework on Disaster Risk Reduction : SFDRR) มาเป็นแนวทางการดำเนินงาน เพื่อจัดการความเสี่ยงจากสาธารณภัยแบบองค์รวม

การจัดการความเสี่ยงจากสาธารณภัย (Disaster Risk Management)

การจัดการความเสี่ยงจากสาธารณภัยเป็นการจัดการสาธารณภัยแบบองค์รวม (Holistic Approach) ตั้งแต่กิจกรรมการป้องกันและลดผลกระทบ การเตรียมความพร้อม การเผชิญเหตุ และบรรเทาทุกข์ ตลอดจนการฟื้นฟู ซึ่งในบางกิจกรรมการดำเนินการในแต่ละช่วงเวลาการเกิดสาธารณภัยอาจมีความคาบเกี่ยวกัน (Overlap) ขณะที่บางกิจกรรมอาจเป็นการดำเนินการเฉพาะของการเกิดภัยในห้วงนั้นๆ รวมทั้งระยะเวลาในการดำเนินการของแต่ละกิจกรรมขึ้นอยู่กับความรุนแรงของภัยเป็นสำคัญ ซึ่งวงจรการจัดการความเสี่ยงจากสาธารณภัยถูกมองในมุมมองของทั้งกรอบคิดในการดำเนินการ/ การปฏิบัติ (Discipline) และมุมมองของกิจกรรมหรือวิธีปฏิบัติ (Activities and Procedures) ดังแผนภาพนี้



แนวทางการดำเนินการจัดการความเสี่ยงภัยพิบัติในช่วงฤดูแล้ง ปี 2565/66

การดำเนินการบริหารจัดการของศูนย์ติดตามและแก้ไขปัญหาภัยพิบัติด้านการเกษตร จังหวัดหนองคาย เพื่อให้มีการกำหนดแนวทางการดำเนินงานและการจัดทำแผนปฏิบัติการของหน่วยงานต่าง ๆ ตามลักษณะภัยธรรมชาติด้านการเกษตรที่เกิดขึ้นในจังหวัดของศูนย์ติดตามฯ จังหวัดแบ่งการดำเนินการเป็น 3 ระยะคือ ก่อนเกิดภัย ขณะเกิดภัย หลังเกิดภัย ดังนี้

5.1 ก่อนเกิดภัย : การลดความเสี่ยงจากภัยพิบัติ (Disaster Risk Reduction)

การป้องกันและลดผลกระทบ (Prevention & Mitigation)

1) การเตรียมความพร้อมของศูนย์ติดตามฯ จังหวัด โดยการจัดประชุมคณะกรรมการศูนย์ฯ เพื่อกำหนดแนวทางปฏิบัติงาน/จัดทำแผนการดำเนินงานของศูนย์ติดตามฯ จังหวัดในการป้องกันภัยแล้ง และการให้ความช่วยเหลือเกษตรกรผู้ประสบภัยพิบัติด้านการเกษตรของจังหวัด รวมทั้งการติดตามและรายงานผลการดำเนินงาน

2) การวิเคราะห์พื้นที่เสี่ยงภัย และการกำหนดขอบเขตพื้นที่เสี่ยงภัยของจังหวัด โดยคณะกรรมการศูนย์ติดตามฯ จังหวัด มอบหมายหน่วยงานที่เกี่ยวข้องเพื่อวิเคราะห์และกำหนดขอบเขตพื้นที่เสี่ยงภัย เช่น รวบรวมสถิติข้อมูลในอดีตสถานการณ์ที่เกี่ยวข้องและวิเคราะห์กำหนดขอบเขตพื้นที่เสี่ยงภัย จำแนกรายอำเภอ ตำบล หมู่บ้าน และพื้นที่ที่คาดว่าจะได้รับผลกระทบ เพื่อจัดทำเป็นฐานข้อมูลพื้นที่เสี่ยงภัยหรือแผนที่พื้นที่เสี่ยงภัย เพื่อใช้ประโยชน์ในการวางแผนการช่วยเหลือ

การเตรียมความพร้อม (Preparedness)

1) การเตรียมความพร้อมในการช่วยเหลือเกษตรกรผู้ประสบภัยพิบัติด้านการเกษตร เพื่อให้เกิดความพร้อมของหน่วยงานที่เกี่ยวข้องในการช่วยเหลือเกษตรกรผู้ประสบภัยด้านการเกษตรของจังหวัด โดยวางแผนบูรณาการปฏิบัติงานด้านต่าง ๆ ในการช่วยเหลือเกษตรกรในพื้นที่เสี่ยงภัยเพื่อสามารถปฏิบัติงานได้ทันทีเมื่อเกิดภัยอย่างมีประสิทธิภาพ

- รวบรวมและประมวลผลข้อมูลพื้นที่เสี่ยงภัย และรวบรวมแผนงานของหน่วยงานที่เกี่ยวข้องเพื่อกำหนดแนวทางการช่วยเหลือเกษตรกรในพื้นที่เสี่ยงภัย

- จัดประชุมคณะกรรมการศูนย์ฯ เพื่อวางแผนและเตรียมความพร้อมในการปฏิบัติงานช่วยเหลือเกษตรกรในพื้นที่เสี่ยงภัยด้านต่าง ๆ เช่น ด้านการจัดการน้ำ ด้านปศุสัตว์ ด้านพืช ด้านประมง ด้านปฏิบัติการฝนหลวง ด้านอำนาจการและประสานงานเพื่อเตรียมความพร้อมด้านบุคลากร ยานพาหนะ เครื่องมือวัสดุอุปกรณ์ต่าง ๆ

2) การเฝ้าระวังและแจ้งเตือนภัย เพื่อให้เกษตรกรในพื้นที่เสี่ยงภัย เตรียมการรองรับสถานการณ์เพื่อป้องกันและลดผลกระทบจากภัยพิบัติด้านการเกษตรจังหวัดหนองคาย โดยศูนย์ติดตามฯ จังหวัด ดำเนินการติดตามสภาพอากาศ สถานการณ์น้ำ ปริมาณน้ำฝน คำแนะนำทางวิชาการด้านต่าง ๆ และเฝ้าระวังสถานการณ์จากการรายงานผลของหน่วยงานที่เกี่ยวข้อง ประเมินสถานการณ์ภัยพิบัติที่อาจเกิดขึ้น และจัดทำข้อมูลข่าวสารประชาสัมพันธ์สำหรับแจ้งเตือนภัยเกษตรกรในพื้นที่

3) แจ้งเตือนและประสานงานหน่วยงานที่เกี่ยวข้อง เครือข่ายเกษตรกรอาสา เครือข่ายองค์กรปกครองท้องถิ่น เพื่อเป็นเครือข่ายการปฏิบัติงานของศูนย์ติดตามฯ จังหวัด ให้สามารถปฏิบัติงานเข้าถึงเกษตรกรในพื้นที่เสี่ยงภัย อย่างรวดเร็วและทันต่อเหตุการณ์

- คณะกรรมการศูนย์ติดตามฯ จังหวัดมอบหมายหน่วยงานผู้รับผิดชอบเครือข่ายเกษตรกรอาสาต่าง ๆ /อปท. ประสานขอความร่วมมือเป็นเครือข่ายการปฏิบัติงานในพื้นที่เสี่ยงภัยเพื่อช่วยภารกิจของศูนย์ติดตามฯ จังหวัด ในการแจ้งเตือนภัย การรายงานความเสียหายและการช่วยเหลือผู้ประสบภัย

- หน่วยงานที่เกี่ยวข้องจัดทำฐานข้อมูลเครือข่ายเกษตรกรอาสา /อปท.ประจำปี เพื่อสร้างความเข้าใจแนวทางปฏิบัติงานในการเป็นเครือข่ายการปฏิบัติงานของศูนย์ติดตามฯจังหวัด

5.2 ระยะเวลาเกิดภัย : การจัดการภาวะฉุกเฉิน (Emergency Management)

1) การแจ้งเตือนภัยและประชาสัมพันธ์ เพื่อการติดตามและประเมินสถานการณ์ภัยธรรมชาติ การแจ้งเตือนภัย การรายงานสถานการณ์ การประเมินความเสียหายเบื้องต้นเพื่อระดมหน่วยงานดำเนินการช่วยเหลือและบรรเทาความเดือดร้อนของผู้ประสบภัยด้านการเกษตรได้อย่างรวดเร็วและทันต่อเหตุการณ์

- ศูนย์ติดตามฯจังหวัด และหน่วยงานที่เกี่ยวข้อง ติดตามข้อมูลข่าวสารการพยากรณ์อากาศ ปริมาณน้ำฝน ระดับน้ำ ระยะเวลาเกิดภัย เพื่อเฝ้าระวังสถานการณ์ภัยพิบัติพื้นที่เสี่ยงภัย

- จัดประชุมคณะกรรมการศูนย์ติดตามฯ จังหวัด เพื่อวิเคราะห์ประเมินสถานการณ์ภัยพิบัติที่อาจเกิดขึ้น ระดับความรุนแรงของสถานการณ์ พื้นที่ได้รับผลกระทบ และการติดตามผลการปฏิบัติงาน การช่วยเหลือของหน่วยงานที่เกี่ยวข้อง

- ศูนย์ติดตามฯจังหวัด หน่วยงานสังกัดกรมชลประทาน และหน่วยงานที่เกี่ยวข้อง ประชาสัมพันธ์ข่าวสารแจ้งเตือนภัยเกษตรกรอย่างรวดเร็วและทันเหตุการณ์

2) การสำรวจและการช่วยเหลือเกษตรกรที่ประสบภัย เพื่อทราบพื้นที่และครัวเรือนที่ประสบภัย เพื่อให้การช่วยเหลือเกษตรกรที่ประสบภัยเป็นไปอย่างรวดเร็วและทันต่อเหตุการณ์

- การสำรวจความเสียหายของเกษตรกรด้านพืช ด้านปศุสัตว์ ด้านประมง เพื่อประเมินความเสียหายและความต้องการช่วยเหลือตามหลักเกณฑ์ที่กำหนด

- หน่วยงานที่เกี่ยวข้องรายงานสถานการณ์และความเสียหายให้จังหวัด/กรม/ศูนย์ติดตามฯ จังหวัด เพื่อเตรียมการช่วยเหลือเบื้องต้นตามภารกิจหน่วยงาน

- หน่วยงานที่เกี่ยวข้องสรุปผลความเสียหาย ความต้องการความช่วยเหลือด้านการเกษตร เสนอผ่าน กชภอ., กชภจ. เพื่อขออนุมัติใช้เงินทดรองราชการในอำนาจของนายอำเภอ ผู้ว่าราชการจังหวัด หรือปลัดกระทรวงเกษตรและสหกรณ์กรณีขอใช้งบกลาง

3) การติดตามและรายงาน เพื่อติดตามเร่งรัดการช่วยเหลือเกษตรกรของหน่วยงานที่เกี่ยวข้อง อย่างรวดเร็วทันต่อเหตุการณ์และรายงานผลเสนอศูนย์ติดตามฯระดับจังหวัดและศูนย์ติดตามฯ กระทรวงเกษตรและสหกรณ์

- จัดประชุมคณะกรรมการศูนย์ติดตามฯ จังหวัดเพื่อติดตามและเร่งรัดการช่วยเหลือเกษตรกรของหน่วยงานที่รับผิดชอบ

- หน่วยงานคณะกรรมการศูนย์ติดตามฯระดับจังหวัดรายงานผลการปฏิบัติงานเกี่ยวกับภัยพิบัติความเสียหายและการช่วยเหลือต่อกรมต้นสังกัด และศูนย์ติดตามฯจังหวัด

- ศูนย์ติดตามฯ จังหวัด จัดทำรายงานสถานการณ์ความเสียหายและการช่วยเหลือให้ศูนย์ติดตามฯ กระทรวงเกษตรและสหกรณ์ตามระยะเวลาที่กำหนด

5.3 ระยะหลังเกิดภัย : การฟื้นฟู (Recovery) และการสร้างใหม่ให้ดีกว่าเดิม (Build Back Better)

1) การประชาสัมพันธ์ข่าวสารการให้ความช่วยเหลือเกษตรกร เพื่อให้เกษตรกรที่ได้รับผลกระทบจากภัยพิบัติด้านการเกษตรได้ทราบแนวทางการช่วยเหลือของกระทรวงเกษตรและสหกรณ์ และได้รับการช่วยเหลือทันภายในระยะเวลาที่กำหนด โดยจัดทำข้อมูลข่าวประชาสัมพันธ์ด้านการช่วยเหลือเกษตรกร คำแนะนำทางวิชาการ เพื่อให้เป็นแนวทางการปฏิบัติสำหรับเกษตรกรในพื้นที่

2) การสำรวจและการช่วยเหลือเกษตรกรผู้ประสบภัย เพื่อให้เกษตรกรที่ประสบภัยด้านการเกษตรได้รับการช่วยเหลือและสามารถฟื้นฟูอาชีพและพื้นที่การเกษตรให้กลับสู่สภาวะปกติได้โดยเร็ว

- หน่วยงานที่เกี่ยวข้องสำรวจความเสียหายของเกษตรกรผู้ประสบภัยพิบัติด้านการเกษตร บันทึกข้อมูลความเสียหาย ติดประกาศการเกิดภัยในชุมชนภายใน 30 วัน นับจากวันที่เกิดภัย

- เสนอข้อมูลความเสียหายและการช่วยเหลือด้านการเกษตรต่อ กชภอ./ กจภจ. เพื่อขอใช้เงินอุดหนุนราชการในอำนาจของนายอำเภอ ผู้ว่าราชการจังหวัด หรือปลัดกระทรวงเกษตรและสหกรณ์กรณีขอใช้งบกลาง

- หน่วยงานที่เกี่ยวข้องให้ความช่วยเหลือปรับสภาพพื้นที่เกษตรในกิจกรรมต่าง ๆ เช่น การอบรมให้คำแนะนำทางวิชาการ เพื่อฟื้นฟูพื้นที่การเกษตรให้แก่เกษตรกรที่ประสบภัยโดยเร็ว

3) การติดตามและรายงาน เพื่อติดตามเร่งรัดและรายงานผลการช่วยเหลือเกษตรกรของหน่วยงานรับผิดชอบ ประชุมคณะกรรมการศูนย์ติดตามฯ จังหวัด เพื่อเร่งรัดติดตามและรายงานผลการปฏิบัติงานที่เกี่ยวข้องกับภัยพิบัติ และสรุปผลการประชุมและรายงานผลการปฏิบัติงานตามแผนปฏิบัติงานฯ ของจังหวัดให้กระทรวงเกษตรและสหกรณ์ทราบตามแบบรายงานที่กำหนด

6. แนวโน้มสถานการณ์

กรมอุตุนิยมวิทยา คาดการณ์สภาพอากาศในช่วงเดือนพฤศจิกายน 2565 ถึงเดือนกุมภาพันธ์ 2566 บริเวณประเทศไทยตอนบน ฤดูหนาวจะสิ้นสุดประมาณปลายเดือนกุมภาพันธ์ 2566 ส่วนบริเวณภาคใต้จะมีอากาศเย็นบางแห่งในบางวันส่วนมากตอนบนของภาค และยังคงมีฝนตกชุกหนาแน่นต่อไป ในช่วงเดือนพฤศจิกายนและธันวาคม โดยเฉพาะทางด้านฝั่งตะวันออกตั้งแต่จังหวัดชุมพรลงไป จะมีฝนตกหนักหลายพื้นที่และหนักมากบางแห่ง ซึ่งจะทำให้เกิดสภาวะน้ำท่วมฉับพลัน น้ำป่าไหลหลาก รวมทั้งน้ำล้นตลิ่งได้ในบางพื้นที่สำหรับคลื่นลมในทะเลอ่าวไทย จะมีกำลังแรงเป็นระยะๆ บางช่วงมีคลื่นสูง 2 - 3 เมตร ส่วนทะเลอันดามันมีคลื่นสูง 1 - 2 เมตร

คาดว่าปรากฏการณ์ ENSO (El Niño/Southern Oscillation) มีสถานะเป็นลานีญาต่อเนื่องไปจนถึงช่วงเดือนธันวาคม 2565 ถึง เดือนกุมภาพันธ์ 2566 จากนั้นมีแนวโน้มที่จะเข้าสู่ภาวะปกติต่อไปซึ่งส่งผลกระทบต่อประเทศไทย ในช่วงเดือนตุลาคมถึงเดือนธันวาคม 2565 ปริมาณฝนจะมีค่าสูงกว่าค่าปกติเล็กน้อย ส่วนอุณหภูมิของประเทศไทยส่วนใหญ่จะมีค่าใกล้เคียงกับค่าปกติ

7. สถานการณ์ความเสี่ยงและพื้นที่เฝ้าระวังด้านการเกษตร ปี 2565/66

7.1 พื้นที่เสี่ยงภัยด้านพืช

จากการวิเคราะห์พื้นที่แล้งและแล้งซ้ำซากของจังหวัดหนองคาย มีทั้งหมด 9 อำเภอ 47 ตำบล 433 หมู่บ้าน โดยแบ่งเป็นพื้นที่แล้ง 213 หมู่บ้าน พื้นที่แล้งซ้ำซาก 220 หมู่บ้าน รายละเอียด ดังนี้

- อำเภอเมืองหนองคาย มีพื้นที่เสี่ยงภัยแล้งซ้ำซาก ได้แก่ ตำบลโพธิ์ชัย ตำบลหนองกอมเกาะ ตำบลพระธาตุบังพวน ตำบลค่ายบกหวาน ตำบลโพนสว่าง และตำบลวัดธาตุ รวม 6 ตำบล 75 หมู่บ้าน

- อำเภอสังคม มีพื้นที่เสี่ยงภัยแล้ง ได้แก่ ตำบลผาตั้ง ตำบลบ้านม่วง และตำบลนาจิว รวม 3 ตำบล 8 หมู่บ้าน และพื้นที่เสี่ยงภัยแล้งซ้ำซาก ได้แก่ ตำบลสังคม ตำบลผาตั้ง ตำบลบ้านม่วง และตำบลนาจิว รวม 4 ตำบล 21 หมู่บ้าน

- อำเภอเฝ้าไร่ มีพื้นที่เสี่ยงภัยแล้ง ได้แก่ ตำบลนาดี ตำบลเฝ้าไร่ ตำบลวังหลวง ตำบลหนองหลวง และตำบลอุดรมุข รวม 5 ตำบล 24 หมู่บ้าน

- อำเภอสระใคร มีพื้นที่เสี่ยงภัยแล้ง ได้แก่ ตำบลสระใคร ตำบลคอกช้าง และตำบลบ้านฝาง รวม 3 ตำบล 27 หมู่บ้าน และพื้นที่เสี่ยงภัยแล้งซ้ำซาก ได้แก่ ตำบลสระใคร ตำบลคอกช้าง และตำบลบ้านฝาง รวม 3 ตำบล 5 หมู่บ้าน

- อำเภอโพธิ์ตาก มีพื้นที่เสี่ยงภัยแล้ง ได้แก่ ตำบลโพธิ์ตาก ตำบลโพหนอง และตำบลด่านศรีสุข รวม 3 ตำบล 27 หมู่บ้าน

- อำเภอรัตนวาปี มีพื้นที่เสี่ยงภัยแล้ง ได้แก่ ตำบลพระบาทนาสิงห์ ตำบลรัตนวาปี ตำบลโพนแพง ตำบลบ้านด่อน และตำบลนาทับไฮ รวม 5 ตำบล 17 หมู่บ้าน และพื้นที่เสี่ยงภัยแล้งซ้ำซาก ได้แก่ ตำบลพระบาทนาสิงห์ ตำบลรัตนวาปี ตำบลโพนแพง และตำบลบ้านด่อน รวม 4 ตำบล 26 หมู่บ้าน

- อำเภอศรีเชียงใหม่ มีพื้นที่เสี่ยงภัยแล้ง ได้แก่ ตำบลพระพุทธรบาท และตำบลบ้านหม้อ รวม 2 ตำบล 10 หมู่บ้าน และพื้นที่เสี่ยงภัยแล้งซ้ำซาก ตำบลพระพุทธรบาท จำนวน 8 หมู่บ้าน

- อำเภอท่าบ่อ มีพื้นที่เสี่ยงภัยแล้ง ได้แก่ ตำบลโคกคอน ตำบลน้ำโมง ตำบลนาข่า ตำบลบ้านวุ่น ตำบลหนองนาง ตำบลบ้านถ่อน และตำบลบ้านเตื่อ รวม 7 ตำบล 35 หมู่บ้าน และพื้นที่เสี่ยงภัยแล้งซ้ำซาก ได้แก่ ตำบลโคกคอน ตำบลนาข่า และตำบลบ้านวุ่น รวม 3 ตำบล 10 หมู่บ้าน

- อำเภอโพธิ์ชัย มีพื้นที่เสี่ยงภัยแล้ง ได้แก่ ตำบลจุมพล ตำบลชุมช้าง ตำบลวัดหลวง ตำบลนาหนัง ตำบลกุดบง ตำบลบ้านโพธิ์ ตำบลเหล่าต่างคำ ตำบลทุ่งหลวง ตำบลเขมิม ตำบลบ้านฝือ และตำบลสร้างนางขาว รวม 11 ตำบล 64 หมู่บ้าน และพื้นที่เสี่ยงภัยแล้งซ้ำซาก ได้แก่ ตำบลจุมพล ตำบลชุมช้าง ตำบลวัดหลวง ตำบลนาหนัง ตำบลกุดบง ตำบลบ้านโพธิ์ ตำบลเหล่าต่างคำ ตำบลทุ่งหลวง ตำบลเขมิม ตำบลบ้านฝือ และตำบลสร้างนางขาว รวม 11 ตำบล 70 หมู่บ้าน

7.2 พื้นที่เสี่ยงภัยด้านปศุสัตว์

จากการวิเคราะห์พื้นที่แล้งจังหวัดหนองคาย มีทั้งหมด 7 อำเภอ 17 ตำบล 65 หมู่บ้าน โดยแบ่งเป็นพื้นที่แล้ง 39 หมู่บ้าน รายละเอียด ดังนี้

- อำเภอเมืองหนองคาย มีพื้นที่เสี่ยงภัยแล้ง ได้แก่ ตำบลค้ายบหวาน ตำบลหาดคำ และตำบลวัดธาตุ รวม 3 ตำบล 15 หมู่บ้าน

- อำเภอสระใคร มีพื้นที่เสี่ยงภัยแล้ง ได้แก่ ตำบลสระใคร และตำบลบ้านฝาง รวม 2 ตำบล 4 หมู่บ้าน

- อำเภอศรีเชียงใหม่ มีพื้นที่เสี่ยงภัยแล้ง ได้แก่ ตำบลพระพุทธรบาท ตำบลหนองปลาปาก และตำบลบ้านหม้อ รวม 3 ตำบล 6 หมู่บ้าน

- อำเภอโพธิ์ชัย มีพื้นที่เสี่ยงภัยแล้ง ได้แก่ ตำบลทุ่งหลวง และตำบลสร้างนางขาว รวม 2 ตำบล 16 หมู่บ้าน

- อำเภอโพธิ์ตาก มีพื้นที่เสี่ยงภัยแล้ง ได้แก่ ตำบลโพธิ์ตาก และตำบลด่านศรีสุข รวม 2 ตำบล 10 หมู่บ้าน

- อำเภอเฝ้าไร่ มีพื้นที่เสี่ยงภัยแล้ง ได้แก่ ตำบลนาดี ตำบลเฝ้าไร่ และตำบลวังหลวง รวม 2 ตำบล 6 หมู่บ้าน

- อำเภอท่าบ่อ มีพื้นที่เสี่ยงภัยแล้ง ได้แก่ ตำบลนาข่า ตำบลบ้านวุ่น และตำบลบ้านเตื่อ รวม 3 ตำบล 10 หมู่บ้าน

7.3 พื้นที่เสี่ยงภัยด้านประมง

- ผู้เลี้ยงปลาในกระชัง ศรีเชียงใหม่ ท่าบ่อ เมืองหนองคาย โพธิ์ชัย รวม 4 อำเภอ

- ผู้เลี้ยงปลาในบ่อดิน สังคม ศรีเชียงใหม่ ท่าบ่อ โพนพิสัย เมืองหนองคาย สระใคร โพนพิสัย ฝ้าไร่ รัตนวาปี รวม 9 อำเภอ

- ผู้เพาะพันธุ์และอนุบาล ท่าบ่อ ศรีเชียงใหม่ รวม 2 อำเภอ

8. มาตรการรองรับฤดูแล้ง ปี 2565/66

สำนักงานทรัพยากรน้ำแห่งชาติ ได้บูรณาการหน่วยงานที่เกี่ยวข้อง กำหนดมาตรการรองรับ ฤดูแล้งปี 2565/66 ดังนี้

มาตรการ	การดำเนินการ	หน่วยงานรับผิดชอบ
ด้านน้ำต้นทุน (Supply)		
1. เร่งเก็บกักน้ำ ในแหล่งน้ำทุกประเภท (ภายใน ต.ค. - พ.ย.65)	1.1 เร่งเก็บน้ำ/สูบน้ำส่วนเกินในช่วงปลายฤดูฝนไว้ ใช้ในฤดูแล้ง	กระทรวงเกษตรและสหกรณ์ โดย กรมชลประทาน กระทรวงทรัพยากรธรรมชาติและ สิ่งแวดล้อม โดย กรมทรัพยากรน้ำ กระทรวงมหาดไทย โดย กรมป้องกันและ บรรเทาสาธารณภัย กรมส่งเสริมการ ปกครองท้องถิ่น การประปาส่วนภูมิภาค การประปานครหลวง
	1.2 บริหารจัดการอ่างเก็บน้ำ/แหล่งน้ำตามเกณฑ์ ปฏิบัติการอ่างเก็บน้ำ (Rule Curve) หรือเต็มศักยภาพ เก็บกัก	กระทรวงเกษตรและสหกรณ์ โดย กรมชลประทาน กระทรวงทรัพยากรธรรมชาติและ สิ่งแวดล้อม โดย กรมทรัพยากรน้ำ กระทรวงพลังงาน โดย การไฟฟ้า ฝ่ายผลิตแห่งประเทศไทย กรมพัฒนา พลังงานทดแทนและอนุรักษ์พลังงาน กระทรวงมหาดไทย โดย กรมส่งเสริมการปกครองท้องถิ่น
2. ฝักระวังและเตรียม จัดหาแหล่งน้ำสำรอง พร้อมวางแผนเตรียม เครื่องจักรเครื่องมือ ในพื้นที่ฝักระวังเสี่ยง ขาดแคลนน้ำ (ก่อนและตลอดฤดูแล้ง)	2.1 คาดการณ์ชี้เป้าพื้นที่ฝักระวังเสี่ยงขาดแคลนน้ำ อุปโภคบริโภค การเกษตรและคุณภาพน้ำ (ช่วงก่อน และระหว่างฤดูแล้ง) พร้อมทั้งติดตาม ฝักระวัง และ ประเมินสถานการณ์ตลอดฤดูแล้ง	กระทรวงทรัพยากรธรรมชาติและ สิ่งแวดล้อม โดย กรมทรัพยากรน้ำ กรมควบคุมมลพิษ กระทรวงเกษตรและสหกรณ์ โดย กรมส่งเสริมการเกษตร กรมชลประทาน กระทรวงมหาดไทย โดย กรมส่งเสริม การปกครองท้องถิ่น การประปาส่วนภูมิภาค การประปานครหลวง กระทรวงดิจิทัลเพื่อเศรษฐกิจและสังคม โดย กรมอุตุนิยมวิทยา กระทรวงการอุดมศึกษา วิทยาศาสตร์ วิจัยและนวัตกรรม โดย สถาบัน สารสนเทศทรัพยากรน้ำ (องค์การมหาชน)

		สำนักงานพัฒนาเทคโนโลยีอวกาศและ ภูมิสารสนเทศ (องค์การมหาชน) สำนักงานทรัพยากรน้ำแห่งชาติ
มาตรการ	การดำเนินการ	หน่วยงานรับผิดชอบ
	2.2 สํารวจ ตรวจสอบ พื้นที่แหล่งเก็บกักน้ำสํารอง และ จัดทำแผนปฏิบัติการสํารองน้ำในพื้นที่เฝ้าระวังเสี่ยง ขาดแคลนน้ำดิบ เพื่ออุปโภคบริโภคและ การเกษตร	กระทรวงเกษตรและสหกรณ์ โดย กรมชลประทาน กระทรวงทรัพยากรธรรมชาติและ สิ่งแวดล้อม โดย กรมทรัพยากรน้ำ กรมทรัพยากรน้ำบาดาล กระทรวงมหาดไทย โดย กรมส่งเสริม การปกครองท้องถิ่น การประสานส่วนภูมิภาค การประสานครหลวง
	2.3 เตรียมความพร้อมเครื่องจักรเครื่องมือให้อยู่ใน สภาพพร้อมใช้งานและเข้าช่วยเหลือในพื้นที่เฝ้าระวัง เสี่ยงขาดแคลนน้ำได้ทันสถานการณ์	กระทรวงเกษตรและสหกรณ์ โดย กรมชลประทาน กระทรวงทรัพยากรธรรมชาติและ สิ่งแวดล้อม โดย กรมทรัพยากรน้ำ กรมทรัพยากรน้ำบาดาล กระทรวงมหาดไทย โดย จังหวัด กรมป้องกันและบรรเทาสาธารณภัย กรมส่งเสริมการปกครองท้องถิ่น การประสานส่วนภูมิภาค การประสานครหลวง
3. ปฏิบัติการเติมน้ำ (ตลอดฤดูแล้ง)	3.1 จัดทำแผนปฏิบัติการฝนหลวงรองรับพื้นที่เฝ้าระวัง เสี่ยงขาดแคลนน้ำและปฏิบัติการเติมน้ำให้กับแหล่งน้ำ พื้นที่เกษตรและพื้นที่เฝ้าระวังเสี่ยงขาดแคลนน้ำตาม สภาพอากาศที่เหมาะสม	กระทรวงเกษตรและสหกรณ์ โดย กรมฝนหลวงและการบินเกษตร
	3.2 จัดทำแผนปฏิบัติการและปฏิบัติการเติมน้ำใต้ดินใน พื้นที่ที่มีศักยภาพ	กระทรวงทรัพยากรธรรมชาติและ สิ่งแวดล้อม โดย กรมทรัพยากรน้ำบาดาล
ด้านความต้องการใช้น้ำ (Demand)		
4. กำหนดแผนจัดสรรน้ำ และพื้นที่เพาะปลูกพืช ฤดูแล้ง (ก่อนและตลอดฤดูแล้ง)	4.1 กำหนดแผนการจัดสรรน้ำให้สอดคล้องกับปริมาณ น้ำต้นทุน และแจ้งแผนให้กระทรวงมหาดไทย และ หน่วยงานที่เกี่ยวข้อง รับทราบและปฏิบัติตามอย่าง เคร่งครัด	กระทรวงเกษตรและสหกรณ์ โดย กรมชลประทาน กระทรวงทรัพยากรธรรมชาติและ สิ่งแวดล้อม โดย กรมทรัพยากรน้ำ กรมทรัพยากรน้ำบาดาล กระทรวงมหาดไทย โดย กรมส่งเสริม การปกครองท้องถิ่น กระทรวงพลังงาน โดย กรมพัฒนา

		พลังงานทดแทนและอนุรักษ์พลังงาน การไฟฟ้าฝ่ายผลิตแห่งประเทศไทย
มาตรการ	การดำเนินการ	หน่วยงานรับผิดชอบ
	4.2 กำหนดแผนเพาะปลูกพืชฤดูแล้งและขึ้นทะเบียนเกษตรกร โดยระบุพื้นที่คาดการณ์เพาะปลูก และแหล่งน้ำที่นำมาใช้ให้ชัดเจน ในรูปแบบแผนที่เพื่อให้การเพาะปลูกสอดคล้องกับปริมาณน้ำต้นทุน พร้อมทั้งกำหนดมาตรการป้องกันและแก้ไขการเพาะปลูกพืชพื้นที่นอกแผนและพื้นที่ที่ไม่สามารถสนับสนุนน้ำเพื่อการเพาะปลูกได้	กระทรวงเกษตรและสหกรณ์ โดยกรมชลประทาน กรมส่งเสริมการเกษตร กระทรวงทรัพยากรธรรมชาติและสิ่งแวดล้อม โดย กรมทรัพยากรน้ำ กระทรวงการอุดมศึกษา วิทยาศาสตร์ วิจัยและนวัตกรรม โดย สำนักงานพัฒนาเทคโนโลยีอวกาศและภูมิสารสนเทศ (องค์การมหาชน) กระทรวงมหาดไทย โดย จังหวัดกรมการปกครอง กรมส่งเสริมการปกครองท้องถิ่น กรมการพัฒนาชุมชน
	4.3 ควบคุมการใช้น้ำของพื้นที่ลุ่มน้ำตอนบนให้เป็นไปตามแผน และมีประสิทธิภาพ เพื่อไม่ให้เกิดผลกระทบการขาดแคลนน้ำด้านอุปโภคบริโภคของพื้นที่ลุ่มน้ำตอนล่าง และมอบหมายกระทรวงมหาดไทยร่วมกับกระทรวงเกษตรและสหกรณ์ และกระทรวงทรัพยากรธรรมชาติและสิ่งแวดล้อมสร้างการรับรู้กับประชาชนในพื้นที่ เพื่อควบคุมการส่งน้ำให้ตรงตามวัตถุประสงค์	กระทรวงมหาดไทย โดย จังหวัดกรมการปกครอง กรมส่งเสริมการปกครองท้องถิ่น กระทรวงเกษตรและสหกรณ์ โดย กรมชลประทาน กระทรวงทรัพยากรธรรมชาติและสิ่งแวดล้อม โดย กรมทรัพยากรน้ำ
	4.4 สสำรวจ ตรวจสอบ คั่นคลอง เขื่อนป้องกันตลิ่ง ถนนที่เชื่อมต่อกับทางน้ำในพื้นที่ที่อาจเกิดการทุดตัวเนื่องจากระดับน้ำในทางน้ำที่อาจจะลดต่ำกว่าปกติ	กระทรวงคมนาคม โดย กรมทางหลวงกรมทางหลวงชนบท กระทรวงเกษตรและสหกรณ์ โดย กรมชลประทาน กระทรวงทรัพยากรธรรมชาติและสิ่งแวดล้อม โดย กรมทรัพยากรน้ำ กระทรวงมหาดไทย โดย กรมส่งเสริมการปกครองท้องถิ่น กรมโยธาธิการและผังเมือง
5. เพิ่มประสิทธิภาพการใช้น้ำภาคการเกษตร (ก่อนและตลอดฤดูแล้ง)	5.1 สนับสนุนข้อมูลทางวิชาการถ่ายทอด เผยแพร่ผลการวิจัยและพัฒนาเพื่อให้หน่วยงานต่าง ๆ นำไปใช้ประโยชน์ในการเพิ่มประสิทธิภาพการใช้น้ำภาคการเกษตร	กระทรวงการอุดมศึกษา วิทยาศาสตร์ วิจัยและนวัตกรรม โดย สำนักงานพัฒนาวิทยาศาสตร์และเทคโนโลยีแห่งชาติ สำนักงานพัฒนาเทคโนโลยีอวกาศและภูมิสารสนเทศ (องค์การมหาชน) กระทรวงเกษตรและสหกรณ์ โดย กรมวิชาการเกษตร กรมการข้าว สำนักงานทรัพยากรน้ำแห่งชาติ
	5.2 ส่งเสริมการปรับเปลี่ยนการเพาะปลูกพืชเพื่อลดการใช้น้ำและเพิ่มรายได้ในพื้นที่นาร่อง อาทิ ปลูกพืชใช้น้ำน้อย	กระทรวงเกษตรและสหกรณ์ โดย กรมส่งเสริมการเกษตร

	ปรับปรุงระบบการให้น้ำพืช นำเทคโนโลยีเข้ามาช่วยในการบริหารจัดการน้ำ เป็นต้นพร้อมจัดทำแผนการปรับเปลี่ยนปลูกพืชใช้น้ำน้อยภายในเดือนตุลาคม 2565	กรมชลประทาน กรมพัฒนาที่ดิน
มาตรการ	การดำเนินการ	หน่วยงานรับผิดชอบ
6. เตรียมน้ำสำรองสำหรับพื้นที่ลุ่มต่ำรับน้ำนอง (ระหว่างฤดูแล้ง)	6.1 เตรียมน้ำสำรองสำหรับพื้นที่ลุ่มต่ำรับน้ำนอง โดยการสนับสนุนจัดสรรน้ำเตรียมแปลงเพาะปลูกนารอบที่ 1 (นาปี)	กระทรวงเกษตรและสหกรณ์ โดย กรมชลประทาน
	6.2 จัดทำแผนการรับน้ำเข้า-ออกพื้นที่ลุ่มต่ำในการเพาะปลูกพืชและเพาะเลี้ยงสัตว์น้ำ	กระทรวงมหาดไทย โดย กรมการปกครอง กรมส่งเสริมการปกครองท้องถิ่น กระทรวงเกษตรและสหกรณ์ โดย กรมส่งเสริมการเกษตร กรมชลประทาน
7. เฝ้าระวังคุณภาพน้ำ (ตลอดฤดูแล้ง)	เฝ้าระวัง ตรวจวัด และควบคุมคุณภาพน้ำในแม่น้ำสายหลัก แม่น้ำสายรอง รวมถึงแหล่งน้ำที่รับน้ำจากภาคอุตสาหกรรม การเกษตร และชุมชนรวมทั้งเตรียมแผนปฏิบัติการรองรับกรณีเกิดปัญหาและแจ้งเตือนพื้นที่ที่อาจได้รับผลกระทบ	กระทรวงทรัพยากรธรรมชาติและสิ่งแวดล้อม โดย กรมควบคุมมลพิษ กระทรวงมหาดไทย โดย กรมส่งเสริมการปกครองท้องถิ่น การประสานส่วนภูมิภาค การประสานครหลวง กระทรวงเกษตรและสหกรณ์ โดย กรมปศุสัตว์ กรมประมง กรมชลประทาน กระทรวงอุตสาหกรรม โดย กรมโรงงานอุตสาหกรรม การนิคมอุตสาหกรรมแห่งประเทศไทย
ด้านการบริหารจัดการ (Management)		
8. เสริมสร้างความเข้มแข็งด้านการบริหารจัดการน้ำของชุมชน (ตลอดฤดูแล้ง)	เสริมสร้างความเข้มแข็งด้านการบริหารจัดการน้ำของชุมชนที่เสี่ยงขาดแคลนน้ำโดยสร้างความรู้ความเข้าใจในการวางแผนการใช้น้ำจากแหล่งน้ำที่มีอยู่ การเตรียมจัดหาสำรอง และการกักเก็บให้มีน้ำเพียงพอสำหรับอุปโภคบริโภคและ/หรือการเกษตรตลอดฤดูแล้ง รวมทั้งพัฒนา/เพิ่มประสิทธิภาพแหล่งน้ำชุมชน	กระทรวงมหาดไทย โดย กรมส่งเสริมการปกครองท้องถิ่น กระทรวงเกษตรและสหกรณ์ โดย กรมชลประทาน กระทรวงทรัพยากรธรรมชาติและสิ่งแวดล้อม โดย กรมทรัพยากรน้ำ กระทรวงการอุดมศึกษา วิทยาศาสตร์
		วิจัยและนวัตกรรม โดย สถาบันสารสนเทศทรัพยากรน้ำ (องค์การมหาชน) มูลนิธิปดทของหลังพระ สืบสานแนวพระราชดำริ สำนักงานทรัพยากรน้ำแห่งชาติ
9. สร้างการรับรู้ประชาสัมพันธ (ก่อนและตลอดฤดูแล้ง)	สร้างการรับรู้ ประชาสัมพันธ์สถานการณ์และแผนบริหารจัดการน้ำ เพื่อให้เกิดความร่วมมือในการใช้น้ำอย่างประหยัดและเป็นไปตามแผนที่กำหนด	กรมประชาสัมพันธ์ สำนักงานคณะกรรมการกิจการกระจายเสียง กิจการโทรทัศน์ และกิจการโทรคมนาคมแห่งชาติ สายงานกิจการกระจายเสียงและโทรทัศน์ กระทรวงมหาดไทย

		สำนักงานทรัพยากรน้ำแห่งชาติ และหน่วยงานที่เกี่ยวข้อง
มาตรการ	การดำเนินการ	หน่วยงานรับผิดชอบ
10. ติดตามและประเมินผล การดำเนินงาน (ตลอดและหลังจากสิ้นสุด ฤดูแล้ง)	10.1 ติดตามผลการดำเนินงานให้เป็นไปตามแผน รายงานผลการให้ความช่วยเหลือและหากพบการขาด แคลนน้ำหรือภัยแล้งให้รายงานมายังกองอำนวยการน้ำ แห่งชาติและคณะกรรมการทรัพยากรน้ำแห่งชาติ	สำนักงานทรัพยากรน้ำแห่งชาติ กระทรวงมหาดไทย โดย กรมป้องกันและบรรเทาสาธารณภัย ทุกหน่วยงานที่เกี่ยวข้อง
	10.2 ประเมินผลการดำเนินงานตามมาตรการ พร้อม สรุปทเรียน	สำนักงานทรัพยากรน้ำแห่งชาติ

9. การเตรียมความพร้อมเครื่องมือ และอุปกรณ์

ทะเบียนหน่วยบริการให้ความช่วยเหลือในกรณีที่เกิดภัยพิบัติและเหตุด่วนในพื้นที่จังหวัดหนองคาย

ที่	ชื่อหน่วยงาน	รายการ (เครื่องมือ/อุปกรณ์)	จำนวน	หน่วย	ผู้รับผิดชอบ	โทรศัพท์
1	โครงการชลประทาน หนองคาย	เครื่องสูบน้ำ ขนาด 10 นิ้ว	2	เครื่อง	นายทองศักดิ์ สองหลวง	089-842-3232
2	โครงการชลประทาน หนองคาย	เครื่องสูบน้ำ ขนาด 8 นิ้ว	13	เครื่อง	นายทองศักดิ์ สองหลวง	089-842-3232
3	โครงการชลประทาน หนองคาย	รถยนต์บรรทุกน้ำ ขนาดความ จุ 6,000 ลิตร	1	คัน	นายทองศักดิ์ สองหลวง	089-842-3232
4	โครงการชลประทาน หนองคาย	รถตักหน้าขุดหลัง	1	คัน	นายทองศักดิ์ สองหลวง	089-842-3232
5	โครงการชลประทาน หนองคาย	เครื่องสูบน้ำด้วยไฟฟ้า ขนาด 5 ลบ.ม./วินาที (ติดตั้งถาวรที่ ปตร.ห้วยหลวง)	2	เครื่อง	นายทองศักดิ์ สองหลวง	089-842-3232
6	สำนักงานทรัพยากรน้ำที่ 3	เครื่องสูบน้ำชนิดหอยโขง ขนาด 30 นิ้ว	2	เครื่อง	นายวีระพันธ์ ทิพย์สุนา	081 9577925
7	สำนักงานทรัพยากรน้ำที่ 3	เครื่องสูบน้ำชนิดหอยโขง ขนาด 12 นิ้ว	6	เครื่อง	นายวีระพันธ์ ทิพย์สุนา	081 9577925
8	สำนักงานทรัพยากรน้ำที่ 3	เครื่องสูบน้ำชนิดหอยโขง ขนาด 10 นิ้ว	5	เครื่อง	นายวีระพันธ์ ทิพย์สุนา	081 9577925
9	สำนักงานทรัพยากรน้ำที่ 3	เครื่องสูบน้ำชนิดหอยโขง ขนาด 8 นิ้ว	1	เครื่อง	นายวีระพันธ์ ทิพย์สุนา	081 9577925
10	สำนักงานทรัพยากรน้ำที่ 3	รถบรรทุกน้ำ ขนาดความจุ 6,000 ลิตร	1	คัน	นายวีระพันธ์ ทิพย์สุนา	081 9577925
11	สำนักงานทรัพยากรน้ำที่ 3	รถบรรทุก 6 ล้อ ติดตั้งเครน 5 ตัน	1	คัน	นายวีระพันธ์ ทิพย์สุนา	081 9577925
12	สำนักงานทรัพยากรน้ำที่ 3	รถบรรทุก 6 ล้อ	1	คัน	นายวีระพันธ์ ทิพย์สุนา	081 9577925
13	สำนักงานทรัพยากรน้ำที่ 3	สายส่งน้ำขนาด 12 นิ้ว	500	เมตร	นายวีระพันธ์ ทิพย์สุนา	081 9577925

14	สำนักทรัพยากรน้ำบาดาล เขต 10 (อุดรธานี)	หน่วยเจาะน้ำบาดาล	5	ชุด	นางสาวอรพิน เวสวัฒน์โยธา	0891106395
15	สำนักทรัพยากรน้ำบาดาล เขต 10 (อุดรธานี)	หน่วยซ่อมระบบประปา	3	ชุด	นางสาวอรพิน เวสวัฒน์โยธา	0891106395
ที่	ชื่อหน่วยงาน	รายการ (เครื่องมือ/อุปกรณ์)	จำนวน	หน่วย	ผู้รับผิดชอบ	โทรศัพท์
16	สำนักทรัพยากรน้ำบาดาล เขต 10 (อุดรธานี)	รถบรรทุกน้ำ	3	คัน	นางสาวอรพิน เวสวัฒน์โยธา	0891106395
17	สำนักทรัพยากรน้ำบาดาล เขต 10 (อุดรธานี)	ชุดปรับปรุงคุณภาพน้ำ เคลื่อนที่	2	ชุด	นางสาวอรพิน เวสวัฒน์โยธา	0891106395

10. แผนการจัดสรรน้ำในช่วงฤดูแล้ง ปี 2565/2566

อ่างเก็บน้ำ	ตำบล	อำเภอ	ปริมาณน้ำ ใช้งานได้ 1 พ.ย.65	ปริมาณน้ำ (ล้าน ลบ.ม.)					
				เกษตร	อุปโภค บริโภค	อุตสาหกรรม	ระบบนิเวศ	อื่นๆ	รวม
อ่างเก็บน้ำห้วยบังพวน	หนองนาง	ท่าบ่อ	6.000	5.360	-	0.640	-	-	6.000
อ่างเก็บน้ำห้วยทอน (ตอนบน)	ด่านศรีสุข	โพธิ์ตาก	6.000	2.300	-	-	0.760	1.810	4.870
อ่างเก็บน้ำห้วยเปลาวเรือง	จุมพล	โพนพิสัย	2.000	1.579	0.091	-	-	-	1.670
อ่างเก็บน้ำห้วยหินแก้ว	ด่านศรีสุข	โพธิ์ตาก	3.000	-	-	-	0.300	2.420	2.720
อ่างเก็บน้ำหนองสองห้อง	ค่ายบกหวาน	เมือง	0.540	0.300	0.090	-	-	-	0.390
อ่างเก็บน้ำห้วยไฮ	ด่านศรีสุข	โพธิ์ตาก	2.482	1.100	-	-	-	-	1.100
ฝายห้วยทอน(ตอนล่าง)	โพธิ์ตาก	โพธิ์ตาก	-	2.660	-	-	-	-	2.660
รวม			20.022	13.299	0.181	0.640	1.060	4.230	19.410

11. แผนการเพาะปลูกพืชฤดูในช่วงฤดูแล้ง ปี 2565/2566

11.1 แผนการปลูกพืชฤดูแล้งในเขตชลประทาน

- โครงการชลประทานหนองคาย

อ่างเก็บน้ำ	ตำบล	อำเภอ	พื้นที่ (ไร่)									
			ข้าวนาปรัง		พืช ไร่	พืชผัก	อ้อย	ไม้ผล	ไม้ยืน ต้น	บ่อ ปลา	บ่อ กึ่ง	รวม
			นา ปกติ	นาเปียก สลับแห้ง								
อ่างเก็บน้ำห้วยบังพวน	หนองนาง	ท่าบ่อ	7,630	-	-	-	1,370	45	65	685	-	9,860
อ่างเก็บน้ำห้วยทอน (ตอนบน)	ด่านศรีสุข	โพธิ์ตาก	18	-	50	-	-	84	2,607	41	-	2,800
อ่างเก็บน้ำห้วยเปลาวเรือง	จุมพล	โพนพิสัย	80	-	-	-	-	-	600	-	-	680
อ่างเก็บน้ำห้วยหินแก้ว	ด่านศรีสุข	โพธิ์ตาก	-	-	5	-	-	8	1,010	-	-	1,100
อ่างเก็บน้ำหนองสองห้อง	ค่ายบก หวาน	เมือง	198	-	-	8	40	20	15	10	-	357
อ่างเก็บน้ำห้วยไฮ	ด่านศรีสุข	โพธิ์ตาก	-	-	-	-	-	-	-	-	-	-
ฝายห้วยทอน (ตอนล่าง)	โพธิ์ตาก	โพธิ์ตาก	2,000	-	-	-	102	15	2,078	4	283	4,482
รวม			9,926	-	55	8	1,512	172	6,375	740	283	19,279

**ระยะเวลาส่งน้ำ เริ่ม 1 พฤศจิกายน 2565 ถึง 30 เมษายน 2566

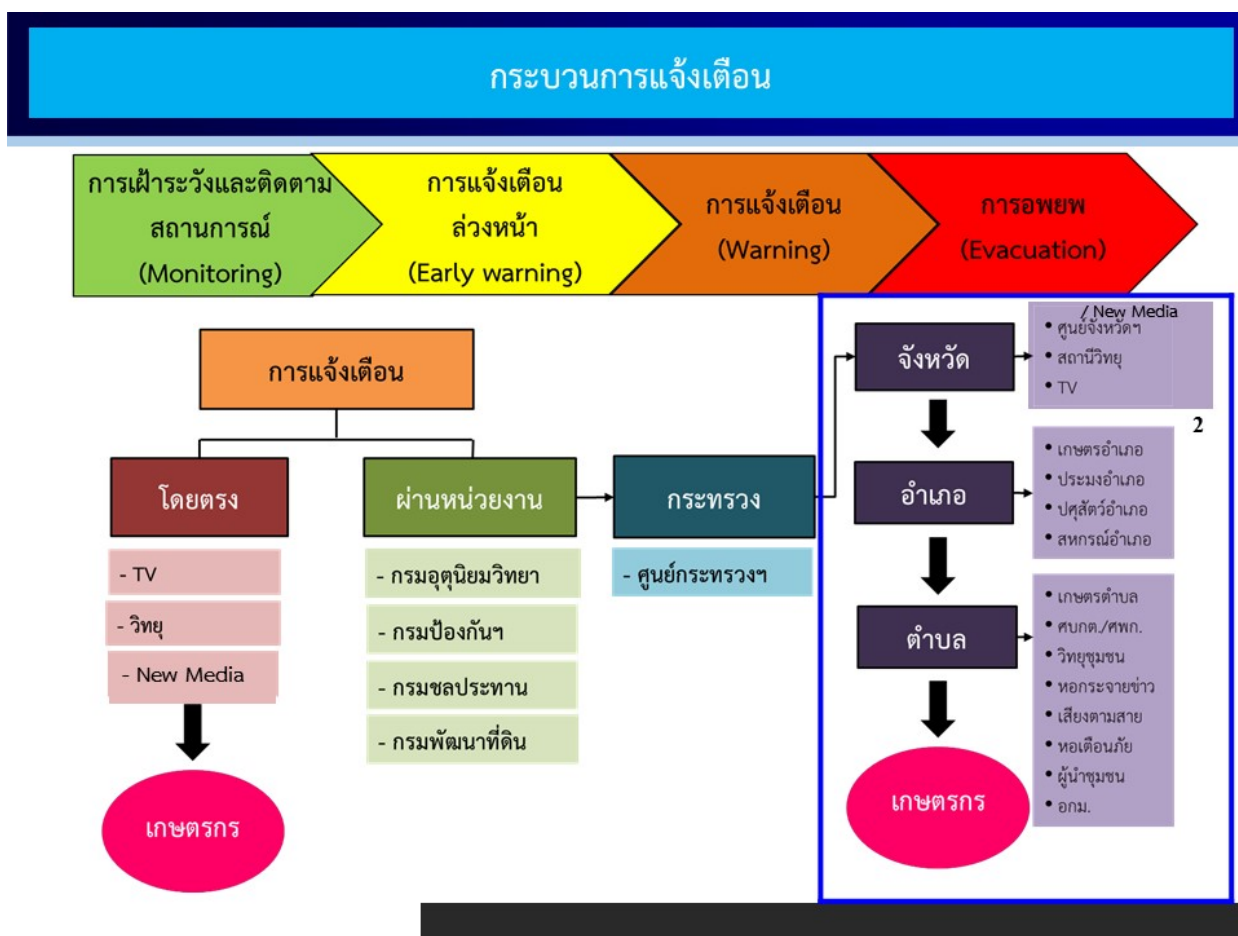
- โครงการส่งน้ำและบำรุงรักษาห้วยโงง

สถานีสูบน้ำด้วยไฟฟ้า					แผน - การเพาะปลูกพืชฤดูแล้งปี 2565/66									
					ชนิดพืช (ไร่)									
สถานี	บ้าน	ตำบล	อำเภอ	จังหวัด	ข้าว	ยาสูบ	อ้อย	บ่อปลา	ไม้ยืนต้น		ไม้ผล		รวม	
									ยางพารา	ปาล์ม น้ำมัน	มะพร้าว น้ำหอม	ส้ม		
Regulator	ท่าบ่อ	ท่าบ่อ	ท่าบ่อ	หนองคาย	-	-	-	-	-	-	-	-	-	-
P.1	น้ำโงง	น้ำโงง	ท่าบ่อ	หนองคาย	2,000	-	-	243	5	11	-	-	2,259	2.935
P.3	พุ่ม	น้ำโงง	ท่าบ่อ	หนองคาย	2,000	-	10	233	3	61	2	-	2,309	3.000
P.4	นา ข้างน้ำ	ท่าบ่อ	ท่าบ่อ	หนองคาย	2,000	-	-	245	-	-	11	-	2,256	3.243
P.5	หงส์ทอง	กองนาง	ท่าบ่อ	หนองคาย	3,000	-	-	147	-	10	-	-	3,157	4.102
P.6	ดอนหมี	กองนาง	ท่าบ่อ	หนองคาย	6,300	-	-	249	93	24	-	-	6,666	8.661
P.7	ดงบัง	หนอง ปลา ปาก	ศรี เชียงใหม่	หนองคาย	4,500	-	30	147	373	327	51	42	5,470	7.107
P.8	ไร่	โพนทอง	โพธิ์ตาก	หนองคาย	1,700	-	2	24	93	140	7	-	1,966	2.554
P.9	โพนทอง	โพนทอง	โพธิ์ตาก	หนองคาย	700	-	-	30	211	38	-	-	979	1.272
P.10	โพธิ์ตาก	โพธิ์ตาก	โพธิ์ตาก	หนองคาย	2,100	-	10	10	-	8	113	10	2,251	2.925
ปากนาง	ปากนาง	กองนาง	ท่าบ่อ	หนองคาย	-	1,500	-	-	-	-	-	-	1,500	1.949
อุปโภค-บริโภค					-	-	-	-	-	-	-	-	-	1.108
สถานีสูบน้ำอื่นๆ (อบต.)					-	-	-	-	-	-	-	-	-	-
รวม					24,300	1,500	52	1,328	778	619	184	52	28,813	38.857

11.2 แผนการปลูกพืชฤดูแล้งนอกเขตชลประทาน

อำเภอ	ข้าวรอบที่ 2 (ไร่)		พืชไร่ (ไร่)			พืชผัก (ไร่)		รวม ทั้งหมด
	ข้าวเจ้า	ข้าวเหนียว	ข้าวโพด	เลี้ยงสัตว์	ถั่วลิสง	พืชไร่ อื่นๆ	ข้าวโพด ฝักสด	
เมืองหนองคาย	-	35,380.00	-	-	1,866.00	2.00	3,687.00	40,935.00
ท่าบ่อ	-	8,850.00	125.00	30.00	6,800.00	3,410.00	1,690.00	21,505.00
โพนพิสัย	-	-	-	-	-	-	1,150.00	1,150.00
ศรีเชียงใหม่	-	2,980.00	-	-	-	-	610.00	3,590.00
สังคม	-	181.50	244.26	-	-	23.93	78.11	527.78
สระใคร	70.00	560.00	-	20.00	3,020.00	-	60.00	3,730.00
เฝ้าไร่	-	370.00	20.00	10.00	-	40.00	5.00	545.00
รัตนวาปี	-	3,050.00	-	30.00	1,120.00	5.00	1,080.00	5,285.00
โพธิ์ตาก	-	-	35.00	25.00	-	-	-	60.00

12. กระบวนการแจ้งเตือน

13. แผนป้องกันและบรรเทาสาธารณภัยด้านการเกษตรในช่วงฤดูแล้ง ปี 2565/66 จังหวัดหนองคาย
แผนงานโครงการที่เกี่ยวข้องในแต่ละหัวข้อ

แผนงาน/โครงการ	งบประมาณ (บาท)	เป้าหมาย	หน่วยงานรับผิดชอบ
ระยะก่อนเกิดภัย (การประเมินความเสี่ยง)			
สำนักงานประมงจังหวัดหนองคาย โครงการสร้างการรับรู้เพื่อป้องกันและลดผลกระทบจากภัยแล้งด้านประมง ปี2565/66	-	9 อำเภอ	สนง.ปจ./ปอ.
- ประชาสัมพันธ์เกษตรกรผู้เลี้ยงปลาในกระชัง	-	4 อำเภอ	สนง.ปจ./ปอ.
- ประชาสัมพันธ์เกษตรกรผู้เลี้ยงปลาในบ่อดิน	-	9 อำเภอ	สนง.ปจ./ปอ.
- ผู้เพาะพันธุ์และอนุบาล	-	2 อำเภอ	สนง.ปจ./ปอ.

แผนงาน/โครงการ	งบประมาณ (บาท)	เป้าหมาย	หน่วยงาน รับผิดชอบ
สำนักงานเกษตรจังหวัดหนองคาย 1) มาตรการที่ใช้โครงสร้าง ได้แก่ การพัฒนาแหล่งน้ำระบบชลประทานเพื่อป้องกันอุทกภัย/ภัยแล้ง การอนุรักษ์ดินและน้ำเพื่อป้องกันดินโคลนถล่ม 2) มาตรการที่ไม่ใช้โครงสร้าง ได้แก่ วางแผนการจัดสรรน้ำ วิเคราะห์ประเมินความเสี่ยงเพื่อกำหนดพื้นที่เสี่ยงด้านพืช รวมทั้งพื้นที่ชุมชนพร้อมแผนบริหารจัดการเพื่อลดความเสี่ยงดังกล่าว แผนปฏิบัติการฝนหลวงเพื่อช่วยเหลือพื้นที่ประสบภัยฝนทิ้งช่วงและเติมน้ำในแหล่งน้ำที่มีปริมาณน้อย		9 อำเภอ	สำนักงานเกษตรจังหวัด, สำนักงานเกษตรอำเภอ
สำนักงานปศุสัตว์จังหวัดหนองคาย 1) จัดเตรียมสำรองเสบียงอาหารสัตว์ (หญ้าแห้งอัดฟ่อน) ไว้ที่ศูนย์วิจัยและพัฒนาอาหารสัตว์หนองคาย 2) จัดเตรียมชุดปฏิบัติการสัตวแพทย์เคลื่อนที่ 3) ประชาสัมพันธ์สร้างการรับรู้ให้กับเกษตรกรผู้เลี้ยงสัตว์เตรียมพร้อมกับสถานการณ์ 4) ขึ้นทะเบียนเกษตรกรผู้เลี้ยงสัตว์ให้ครอบคลุมทุกราย 5) นำสัตว์ไปทำวัคซีนล่วงหน้า เพื่อสร้างภูมิคุ้มกันโรคให้กับสัตว์ ให้คำแนะนำการดูแลสุขภาพสัตว์			สนง.ปศจ./ศูนย์วิจัยอาหารสัตว์(ศอ.) สนง.ปศจ./สนง.ปศอ. สนง.ปศจ./สนง.ปศอ. สนง.ปศจ./สนง.ปศอ. สนง.ปศจ./สนง.ปศอ.
สำนักงานสหกรณ์จังหวัดหนองคาย 1) ติดตามข้อมูลการแจ้งเตือนภัยตามประกาศของกรมอุตุนิยมวิทยาอยู่เสมอ 2) ประชาสัมพันธ์ประกาศของกรมอุตุนิยมวิทยาให้สหกรณ์/กลุ่มเกษตรกร ฝ้าระวังพื้นที่ทำการเกษตร		สหกรณ์การเกษตรในพื้นที่จังหวัดหนองคาย	สนง.สหกรณ์จังหวัดหนองคาย สนง.สหกรณ์จังหวัดหนองคาย
ศูนย์หม่อนไหมเฉลิมพระเกียรติฯ หนองคาย 1.ประชาสัมพันธ์ สร้างการรับรู้ผ่านสื่อออนไลน์ Facebook 2.ติดตามสถานการณ์และผลกระทบผ่านหม่อนไหมอาสา		เกษตรกรผู้ปลูกหม่อนเลี้ยงไหม จังหวัดหนองคายและจังหวัดบึงกาฬ	ศูนย์หม่อนไหมเฉลิมพระเกียรติฯ หนองคาย
ธนาคารเพื่อการเกษตรและสหกรณ์ ประชาสัมพันธ์โครงการประกันภัยผลผลิตการเกษตร		เกษตรกรลูกค้าและเกษตรกรทั่วไป	ธ.ก.ส.

แผนงาน/โครงการ	งบประมาณ (บาท)	เป้าหมาย	หน่วยงาน รับผิดชอบ
สำนักงานทรัพยากรธรรมชาติและสิ่งแวดล้อมจังหวัด หนองคาย จัดตั้งศูนย์ป้องกันและแก้ไขปัญหาภัยแล้งของ หน่วยงาน ทส.			สนง.ทสจ.
สำนักงานเศรษฐกิจการเกษตรที่ 3 อุดรธานี -ติดตามสถานการณ์ภัยพิบัติและประชาสัมพันธ์ให้ เกษตรกรทราบถึงแนวโน้มของสภาพอากาศ ณ ปัจจุบัน ผ่านสื่อ/แอปพลิเคชันต่างๆเพื่อลดผลกระทบที่จะเกิดกับ เกษตรกร			สนง.สศก.
<u>การเตรียมความพร้อม (การป้องกันและลดผลกระทบ)</u>			
สำนักงานเกษตรจังหวัดหนองคาย - การปรับตัว ได้แก่ การให้คำแนะนำการเพาะปลูกในช่วง ฤดูแล้ง การส่งเสริมอาชีพเสริมหรือวิสาหกิจชุมชนให้แก่ เกษตรกรเพื่อเป็นทางเลือกในการประกอบอาชีพ การ ปรับเปลี่ยนวิธีการทำการเกษตร ให้เหมาะสมกับสภาพพื้นที่ - การเตรียมรับมือกับภัยพิบัติ ได้แก่ การแจ้งเตือน สถานการณ์น้ำ การปรับปรุงทะเบียนเกษตรกรด้านพืช ให้เป็นปัจจุบัน การจัดทำแผนปฏิบัติการช่วยเหลือ เกษตรกรผู้ประสบภัยด้านการเกษตร เช่น แผนเฝ้าระวัง และติดตามสถานการณ์เพื่อป้องกันโรคระบาดพืช แผนการจัดหน่วยเฉพาะกิจลงพื้นที่เพื่อให้คำแนะนำและ ความช่วยเหลือเกษตรกรในพื้นที่ประสบภัย แผนการ สำรอง และประเมินความเสียหาย วิธีการช่วยเหลือเพื่อ บรรเทาความเดือดร้อนของเกษตรกร และแผนสร้าง การรับรู้ ให้เกษตรกรรู้จักเตรียมความพร้อมรับ สถานการณ์ภัยพิบัติ		9 อำเภอ	สำนักงานเกษตร อำเภอ
สำนักงานปศุสัตว์จังหวัดหนองคาย 1.สำนักงานปศุสัตว์จังหวัดออกหนังสือแจ้งหน่วยงานที่ เกี่ยวข้องให้จัดทำแผนเตรียมความพร้อมเพื่อช่วยเหลือ ผู้ประสบภัย 2.สำนักงานปศุสัตว์จังหวัดจัดตั้งศูนย์ให้ความช่วยเหลือ ผู้ประสบภัย 3.แต่งตั้งคณะทำงาน กำหนดผู้รับผิดชอบตามภารกิจ			สนง.ปศจ.นค สนง.ปศจ.นค สนง.ปศจ.นค

แผนงาน/โครงการ	งบประมาณ (บาท)	เป้าหมาย	หน่วยงาน รับผิดชอบ
3.1 จัดทำข้อมูลทะเบียนเกษตรกรผู้เลี้ยงสัตว์ ในพื้นที่ เสี่ยงภัย 3.2 จัดทำแผนพื้นที่เสี่ยงภัย 4.เตรียมวัสดุอุปกรณ์ต่าง ๆ ในการให้ความช่วยเหลือและ ควบคุมโรคหรือรักษาสัตว์ป่วย รวมทั้งเตรียมยานพาหนะ 5.สำรวจเสบียงสัตว์ เช่น หญ้าแห้งอัดฟ่อน 6.จัดทำข้อมูลการขึ้นทะเบียนเกษตรกรผู้เลี้ยงสัตว์ โดย ปศุสัตว์อำเภอตรวจสอบความถูกต้องหากไม่ถูกต้องให้ ปรับปรุงใหม่			สนง.ปศจ.นค. ศอ./สนง.ปศจ.นค. สนง.ปศจ.นค/ สนง.ปศอ.
ศูนย์วิจัยและพัฒนาการเกษตรหนองคาย ศวพ. หนองคาย มีการแจ้งเตือนการระบาดของโรคและ แมลงศัตรูพืช พร้อมให้คำแนะนำการป้องกันกำจัดโรค และแมลง ให้การสนับสนุนชีวภัณฑ์ควบคุมโรคและแมลง การปล่อยแมลงศัตรูธรรมชาติเพื่อลดการระบาดของแมลง และให้การสนับสนุนพันธุ์พืชตามความเหมาะสม	-ไม่มี-	เกษตรกรที่ประสบภัย แล้ง ในพื้นที่จังหวัด หนองคาย	ศวพ.หนองคาย
สำนักงานทรัพยากรธรรมชาติและสิ่งแวดล้อมจังหวัด หนองคาย - การเตรียมความพร้อมในการช่วยเหลือผู้ประสบภัยแล้ง	-ไม่มี-	ทุกพื้นที่ใน จ.นค.	หน่วยงานในสังกัด สป.ทส. ทุก หน่วยงาน
สถานีพัฒนาที่ดินหนองคาย โครงการชุดสระน้ำในไร่นานอกเขตชลประทาน ขนาด 1,260 ลบม.	-	585 บ่อ	พด.
ธนาคารเพื่อการเกษตรและสหกรณ์ จัดทำประกันภัยผลผลิตการเกษตร	ปกติ และรัฐบาล	เกษตรกรลูกค้าและ เกษตรกรทั่วไป	ธ.ก.ส.
ระยะเกิดภัย (การจัดการในภาวะฉุกเฉิน)			
สำนักงานเกษตรจังหวัดหนองคาย การเผชิญเหตุ ได้แก่ การบริหารจัดการน้ำ การติดตั้ง เครื่องสูบน้ำ การแจ้งเตือน เกษตรกร การบรรเทาทุกข์ ได้แก่ จัดหน่วยเฉพาะกิจลงพื้นที่ ประสบภัยเพื่อให้คำแนะนำและความช่วยเหลือเกษตรกร สำรวจและประเมินความเสียหายเบื้องต้น รายงาน สถานการณ์		9 อำเภอ	สำนักงานเกษตร จังหวัด, สำนักงาน เกษตรอำเภอ

แผนงาน/โครงการ	งบประมาณ (บาท)	เป้าหมาย	หน่วยงาน รับผิดชอบ
<p>สำนักงานปศุสัตว์จังหวัดหนองคาย</p> <p>1.ประกาศแจ้งเตือนภัยรายงานสถานการณ์ให้เกษตรกรผู้เลี้ยงสัตว์ทราบเมื่อมีแนวโน้มเกิดภัยพิบัติจากหน่วยงานที่เกี่ยวข้อง เช่น กรมอุตุนิยม กรมชลประทาน ให้เตรียมมือรับสถานการณ์</p> <p>2.ประสานหน่วยงานที่เกี่ยวข้องเพื่อให้การช่วยเหลือสนับสนุน หากสัตว์ขาดแคลนอาหารหรือเสบียงสัตว์ให้ทำการจัดซื้อหรือประสาน ศูนย์/สถานีอาหารสัตว์ที่ใกล้เคียง</p> <p>3.หากสัตว์ป่วยให้ทำการรักษาและให้คำแนะนำเกษตรกรในการดูแลสุขภาพสัตว์</p> <p>4.รายงานผลกระทบและการให้ความช่วยเหลือเบื้องต้น</p> <p>5.รายงานสถานการณ์ การติดตามช่วยเหลือ แก้ไข การสนับสนุนหรืออื่นๆ ทุกวันหรือทันทีกรณีเร่งด่วน</p>			<p>สนง.ปศจ.นค/ สนง.ปศอ</p> <p>สนง.ปศจ.นค/ สนง.ปศอ</p> <p>สนง.ปศจ.นค/ สนง.ปศอ</p> <p>สนง.ปศจ.นค/ สนง.ปศอ</p> <p>สนง.ปศจ.นค/ สนง.ปศอ</p>
<p>สำนักงานสหกรณ์จังหวัดหนองคาย</p> <p>สำรวจมูลหนี้เงินกู้ของสมาชิกสหกรณ์/กลุ่มเกษตรกรตามประกาศพื้นที่ประสบภัย</p>			<p>สนง.สหกรณ์จังหวัดหนองคาย</p>
<p>การยางแห่งประเทศไทย</p> <p>ร่วมกับหน่วยงานในพื้นที่ให้ความช่วยเหลือบรรเทาทุกข์ขั้นต้น</p>		<p>เกษตรกรชาวสวนยาง</p>	<p>กยท.</p>
<p>ศูนย์หม่อนไหมเฉลิมพระเกียรติฯ หนองคาย</p> <p>1.ลงพื้นที่เยี่ยมเยียนสร้างขวัญกำลังใจรวมทั้งให้คำแนะนำในการดูแลและฟื้นฟูสภาพพื้นที่</p> <p>2.ให้คำแนะนำทางวิชาการเกี่ยวกับเทคนิคการปลูกหม่อนเลี้ยงไหมในฤดูแล้ง ปัญหาการระบาดของโรคแมลง และวิธีป้องกันกำจัด เป็นต้น</p> <p>3.รวบรวมข้อมูลความเสียหายรายงานหน่วยงานต้นสังกัดและหน่วยงานที่เกี่ยวข้อง</p>		<p>เกษตรกรผู้ปลูกหม่อนเลี้ยงไหม จังหวัดหนองคายและจังหวัดบึงกาฬ</p>	<p>ศูนย์หม่อนไหมเฉลิมพระเกียรติฯ หนองคาย</p>
<p>ธนาคารเพื่อการเกษตรและสหกรณ์</p> <p>โครงการพักชำระหนี้ต้นเงินและดอกเบี้ย โดยจัดทำข้อตกลงต่อท้ายหนังสือกู้เงินขยายระยะเวลาชำระหนี้ 1 ปี</p>	<p>งบปกติ</p>	<p>เกษตรกรลูกค้าผู้ประสบภัยธรรมชาติ</p>	<p>ธ.ก.ส.</p>

แผนงาน/โครงการ	งบประมาณ (บาท)	เป้าหมาย	หน่วยงาน รับผิดชอบ
<p>โครงการชลประทานจังหวัดหนองคาย</p> <p>1. การแจ้งเตือนภัยและประชาสัมพันธ์</p> <p>1.1 ติดตามประเมินสถานการณ์ และแจ้งเตือนภัยให้หน่วยงานที่เกี่ยวข้องทั้งประชาสัมพันธ์ข้อมูลข่าวสารสถานการณ์ภัยพิบัติและแจ้งเตือนภัยให้เกษตรกรและประชาชนทั่วไปทราบผ่านสื่อต่าง ๆ</p> <p>2. การบริหารจัดการน้ำเพื่อแก้ไขปัญหาภัยแล้ง</p> <p>2.1 บริหารจัดการน้ำให้เป็นไปตามแผน</p> <p>2.2 การส่งน้ำเข้าระบบชลประทานในพื้นที่การเกษตรโดยใช้ประโยชน์จากระบบชลประทานในการลดปริมาณยอดน้ำสูงสุด</p> <p>2.3 การเสริมประสิทธิภาพของอาคารชลประทานในบริเวณต่าง ๆ ที่พบว่ายังมีศักยภาพเพียงพอกับขนาดของสถานการณ์น้ำหลากที่คาดว่าจะเกิดขึ้นเช่น งานเสริมคันกันน้ำ/คันคลองส่งน้ำ/คลองระบายน้ำงานปิดท้อลอดทำนบชั่วคราว</p> <p>2.4 การเร่งซ่อมแซมอาคารที่ชำรุดให้ใช้งานได้ชั่วคราว</p> <p>2.5 ปรับแผนการจัดสรรน้ำ รวมถึงจัดรอบเวรการใช้ น้ำ เพื่อลดผลกระทบ</p> <p>3.การสนับสนุนเครื่องจักร เครื่องมือ วัสดุอุปกรณ์ต่างๆ เพื่อช่วยเหลือพื้นที่ประสบภัย</p> <p>3.1 ให้การสนับสนุนเครื่องสูบน้ำ รถบรรทุกน้ำ เครื่องจักรกลและวัสดุอุปกรณ์ต่างๆ เพื่อช่วยเหลือพื้นที่ประสบภัยตามที่ร้องขอ</p>	<p>ช่วงเกิดภัย</p> <p>ช่วงฤดูเพาะปลูก</p> <p>ช่วงฤดูเพาะปลูก</p> <p>ช่วงก่อนฤดูเพาะปลูก</p> <p>พื้นที่ประสบภัย</p>	<p>งบปกติ</p> <p>งบปกติ</p> <p>งบปกติ</p> <p>งบปกติ</p> <p>งบปกติ</p>	<p>โครงการชลประทาน</p> <p>โครงการชลประทาน</p> <p>โครงการชลประทาน</p> <p>โครงการชลประทาน</p>
<p>สำนักงานปฏิรูปที่ดินจังหวัดหนองคาย</p> <p>สำรวจข้อมูลเกษตรกรที่ประสบภัยตามประกาศพื้นที่ประสบภัยฯ และความต้องการช่วยเหลือด้านหนี้สินกับ ส.ป.ก.</p>		เกษตรกรในเขตปฏิรูปที่ดิน	ส.ป.ก.หนองคาย
ระยะหลังเกิดภัย (การฟื้นฟูที่ดีกว่า)			
<p>สำนักงานเกษตรจังหวัดหนองคาย</p> <p>การซ่อมสร้าง ได้แก่ การประเมินความเสียหาย การป้องกัน รักษา และกำจัดโรคระบาดหรือศัตรูพืชระบาด การฟื้นฟูพื้นที่การเกษตร</p>		9 อำเภอ	สำนักงานเกษตรจังหวัด, สำนักงานเกษตรอำเภอ

แผนงาน/โครงการ	งบประมาณ (บาท)	เป้าหมาย	หน่วยงาน รับผิดชอบ
การฟื้นฟูสภาพ ได้แก่ การวิเคราะห์ความเสียหาย และ ความสูญเสีย ด้านการเกษตรที่เกิดจากภัย การประเมิน ความต้องการ/จำเป็นในการฟื้นฟูหลังเกิดภัย การ ช่วยเหลือเยียวยาตามระเบียบที่เกี่ยวข้อง			
สำนักงานปศุสัตว์จังหวัดหนองคาย 1.ออกหน่วยสัตวแพทย์เคลื่อนที่เพื่อบรรเทาความ เดือดร้อนให้กับเกษตรกรผู้เลี้ยงสัตว์ 2.สำรวจความเสียหายที่เกิดขึ้นและผลกระทบจาก ผลกระทบภัยแล้ง 3.ฟื้นฟูด้านพืชอาหารสัตว์ อบรมให้ความรู้เกษตรกรผู้ เลี้ยงสัตว์ เทคนิคและวิธีการสำรองพืชอาหารสัตว์ไว้ใน ยามขาดแคลน 4.การให้ความช่วยเหลือหลังเกิดภัยแล้ง เป็นการฟื้นฟู สภาพการเลี้ยงสัตว์ หรือบรรเทาความเสียหาย โดยใช้เงิน อุดหนุนราชการตามระเบียบกระทรวงการคลังว่าด้วยเงิน อุดหนุนราชการเพื่อช่วยเหลือผู้ประสบภัยพิบัติกรณีฉุกเฉิน พ.ศ.2562			สนง.ปศจ.นค/ สนง.ปศอ สนง.ปศจ.นค/ สนง.ปศอ สนง.ปศจ.นค/ สนง.ปศอ สนง.ปศจ.นค/ สนง.ปศอ
สำนักงานสหกรณ์จังหวัดหนองคาย ให้ความช่วยเหลือตามมาตรการ/นโยบายรัฐบาล			สนง.สหกรณ์จังหวัด หนองคาย
การยางแห่งประเทศไทย ให้ความช่วยเหลือตามหลักเกณฑ์ 49(5) การจัด สวัสดิการเงินช่วยเหลือเกษตรกรชาวสวนยาง 1.เพื่อบรรเทาความเดือดร้อนกรณีสวนยางประสบ ภัย รายละไม่เกิน 3,000 บาท/ครั้ง 2.เงินกู้เพื่อบรรเทาความเดือดร้อนกรณีสวนประสบ ภัย รายละไม่เกิน 50,000 บาท		เกษตรกรชาวสวนยาง	กยท.
ศูนย์หม่อนไหมเฉลิมพระเกียรติฯ หนองคาย สนับสนุนปัจจัยการผลิต (พันธุ์หม่อน ไข่ไหม)		เกษตรกรผู้ปลูกหม่อน เลี้ยงไหม จังหวัด หนองคายและจังหวัด บึงกาฬ	ศูนย์หม่อนไหมเฉลิม พระเกียรติฯ หนองคาย
ธนาคารเพื่อการเกษตรและสหกรณ์ โครงการสินเชื่อเพื่อฟื้นฟูและพัฒนาคุณภาพชีวิต	5,000,000,000	เกษตรกรลูกค้า ผู้ประสบภัยธรรมชาติ	ธ.ก.ส.

แผนงาน/โครงการ	งบประมาณ (บาท)	เป้าหมาย	หน่วยงาน รับผิดชอบ
โครงการชลประทานจังหวัดหนองคาย การซ่อมแซมสิ่งก่อสร้าง แหล่งน้ำ และระบบ ชลประทาน - การซ่อมแซมโครงการและอาคาร		พื้นที่ประสบภัย	โครงการชลประทาน
สำนักงานปฏิรูปที่ดินจังหวัดหนองคาย 1. มาตรการช่วยเหลือด้านหนี้สินของเกษตรกรกู้ยืม เงินกองทุน ส.ป.ก. 1.1 การผ่อนผันการจัดเก็บค่าเช่าซื้อ หรือผ่อนผันการ ชำระเงินรายงวด/การขยายเวลาการชำระหนี้ 1.2 การลดหรืองดเว้นการจัดเก็บค่าเช่าที่ดิน 1.3 การลดดอกเบี้ยเงินกู้ของเงินรายงวดได้ไม่เกิน 1 ปี 1.4 การให้กู้ยืมสินเชื่อรายบุคคลในอัตราดอกเบี้ยต่ำ เพื่อพัฒนาอาชีพและสำหรับลูกหนี้ที่ไม่มีหนี้ค้างชำระ		เกษตรกรเขตปฏิรูป ที่ดิน	ส.ป.ก.หนองคาย
สำนักงานเศรษฐกิจการเกษตรที่ 3 อุตรธานี - รายงานสถานการณ์ และผลการช่วยเหลือไปยังศูนย์ ข้อมูลเกษตรแห่งชาติ			สนง.สศก.

14. แหล่งงบประมาณ

งบประมาณรายจ่าย ประจำปีงบประมาณ 2566 ของหน่วยงาน
งบกลาง รายการเงินสำรองจ่ายเพื่อกรณีฉุกเฉินหรือจำเป็น
เงินอุดหนุนราชการ ระเบียบกระทรวงการคลังว่าด้วยเงินอุดหนุนราชการ พ.ศ.2562
งบกองทุนพัฒนาสหกรณ์
งบกองทุนการปฏิรูปที่ดินเพื่อเกษตรกรรม
งบกองทุนพัฒนายางพารา
สินเชื่อกองทุนสงเคราะห์เกษตรกร
สินเชื่อธนาคารเพื่อการเกษตรและสหกรณ์การเกษตร

15. ระยะเวลาดำเนินงาน ตั้งแต่เดือนพฤศจิกายน 2565 – เดือนเมษายน 2566

16. การติดตามและประเมินผล

11.1 ศูนย์ติดตามและแก้ไขปัญหาภัยพิบัติด้านการเกษตรจังหวัดหนองคาย โดยสำนักงานเกษตร
และสหกรณ์จังหวัดหนองคาย รวบรวมข้อมูลสถานการณ์น้ำภายในจังหวัดหนองคาย และดำเนินการ
ประชาสัมพันธ์ให้เกษตรกรทราบผ่านช่องทางประชาสัมพันธ์ วิทยุ AM FM ของสำนักงานฯ แอปพลิเคชันไลน์
facebook ของสำนักงานฯ และช่องทางอื่น ๆ

11.2 ศูนย์ติดตามและแก้ไขปัญหาภัยพิบัติด้านการเกษตรจังหวัดหนองคาย ดำเนินการจัดประชุม ศูนย์ติดตามและแก้ไขปัญหาภัยพิบัติด้านการเกษตรจังหวัดหนองคาย เพื่อติดตามสถานการณ์ภัยที่เกิดขึ้น ภายในจังหวัดหนองคาย และผลการดำเนินการช่วยเหลือเกษตรกรผู้ประสบภัย ทุกเดือน

17. การติดต่อ ประสาน ช่องทางการสื่อสาร

ชื่อหน่วยงาน	ชื่อ - สกุล	หมายเลขโทรศัพท์	โทรสาร
สำนักงานเกษตรและสหกรณ์จังหวัดหนองคาย	นางตรีญา สุวรรณบุตร	065 661 4462	042 422 841
สำนักงานเกษตรและสหกรณ์จังหวัดหนองคาย	นางสาวศศิภา นิยะนุช	065 519 4961	042 422 841
ศูนย์วิจัยและพัฒนาการเกษตรหนองคาย	นางยุวลักษณ์ สะอาด	089 459 3929	042 490 935
สำนักงานสหกรณ์จังหวัดหนองคาย	นายนิรันดร์ เดชสุทธิ	089 898 2084	042 411 572
สำนักงานเกษตรจังหวัดหนองคาย	นายเฉลิม พันธุ์ศิริ	095 254 1838	042 411 564
สำนักงานปศุสัตว์จังหวัดหนองคาย	นายบรรชา วรสิทธิ์	081 974 5603	042 465 387
สำนักงานประมงจังหวัดหนองคาย	นายกิตติวัฒน์ จิตต์ภักดี	091 741 0054	042 411 711
โครงการชลประทานหนองคาย	นายปรีชญา บุญชู	081-739-3868	042 420 991
สถานีพัฒนาที่ดินหนองคาย	นายจิรเมธ ไชยโพธิ์	095 678 9622	042 012 794
สำนักงานการปฏิรูปที่ดินจังหวัดหนองคาย	นางอัญญา สำรี	084 686 6352	042 411 015
สำนักงานตรวจบัญชีสหกรณ์หนองคาย	นางสาวอรอุทัย จันทเทศ	087 199 4462	042 413 802
ศูนย์วิจัยข้าวหนองคาย	นางนันทิดา สิ้นสายไทย	086 458 7310	042 089 752
การยางแห่งประเทศไทยจังหวัดหนองคาย	นายอุดม เพชรขาว	088 571 0236	042 012 657
ศูนย์หม่อนไหมเฉลิมพระเกียรติฯ หนองคาย	นางสาวศิรินภา ยกแก้ว	081 096 4475	083 403 2488
สนง.ธกส.จังหวัดหนองคาย	นายธงชัย โสภางษ์	042 465 335	042 420 567
สนง.ทรัพยากรธรรมชาติและสิ่งแวดล้อม จังหวัดหนองคาย	นายกำพล เจริญทรัพย์	087 244 4010	042 423971
สนง.ป้องกันและบรรเทาสาธารณภัยจังหวัด หนองคาย	นายจिरายุทธ ชมพจนานันท์	098 101 5577	042 421 014
สถานีอุตุนิยมวิทยาหนองคาย	นางสุภาวรรณ อนุสุเรนทร์	088 594 6132	042 411 078
สำนักงานเศรษฐกิจการเกษตร ที่ 3 อุดรธานี	นางสาววิภาวี ศรีทาสร้อย	042 292 557	042 292 558