

แบบฟอร์มที่ 1 ข้อมูลพื้นฐานจังหวัด

ข้อมูลพื้นฐานของจังหวัดหนองคาย

1. ข้อมูลด้านการเกษตรของจังหวัด

1.1 พื้นที่ทั้งหมด 1.9 ล้านไร่ เป็นพื้นที่เกษตรกรรม 1,125,769.12 ไร่ (59.5% ของพื้นที่ทั้งหมด)

- พื้นที่ปลูกข้าว 606,890 ไร่ (47.49% ของพื้นที่เกษตรกรรม)
- พืชไร่ 312,137.26 ไร่ (27.73% ของพื้นที่เกษตรกรรม)
- พืชสวน 161,671.55 ไร่ (14.36% ของพื้นที่เกษตรกรรม)
- การเกษตรอื่น ๆ 117,353.27 ไร่ (10.42% ของพื้นที่เกษตรกรรม)

โดยพื้นที่เกษตรกรรมในเขตชลประทาน 116,480 ไร่ คิดเป็นร้อยละ 28.56 ของพื้นที่เกษตรกรรม และพื้นที่เกษตรกรรมนอกเขตชลประทาน 490,410 ไร่ คิดเป็นร้อยละ 71.44 ของพื้นที่เกษตรกรรม

1.2 สถานการณ์ด้านทรัพยากรการผลิตและแนวโน้ม

1) ปริมาณน้ำภาพรวมจังหวัด

1.1 เขตพื้นที่โครงการชลประทานหนองคาย ปริมาณน้ำในอ่าง 17.526 ล้าน ลบ.ม. คิดเป็นร้อยละ 62.24 ของปริมาณน้ำกักเก็บทั้งหมด (28.158 ล้านลบ.ม.) ข้อมูล ณ วันที่ 31 มีนาคม 2565

1.2 เขตพื้นที่โครงการส่งน้ำและบำรุงรักษาห้วยโมง ปริมาณน้ำในอ่าง 12.248 ล้าน ลบ.ม. คิดเป็นร้อยละ 72.16 ของปริมาณน้ำกักเก็บทั้งหมด (16.993 ล้าน ลบ.ม.) ข้อมูล ณ วันที่ 31 มีนาคม 2565

2) ปริมาณน้ำฝนสะสมตั้งแต่วันที่ 1 ธันวาคม 2565 ถึง วันที่ 31 มีนาคม 2565 เฉลี่ย 1,666.6 มม.

3) ความต้องการใช้น้ำของจังหวัดจำแนก 4 ด้าน

- อุปโภคบริโภค 1,514,000 ลบ.ม.
- ระบบนิเวศน์ 710,000 ลบ.ม.
- เกษตรกรรม 6,930,000 ลบ.ม.
- อุตสาหกรรม 30,000 ลบ.ม.

4) การใช้ประโยชน์และความเหมาะสมของดินเพื่อการเพาะปลูก (Agri-Map analytic)

- พื้นที่ทำการเกษตรที่เหมาะสม 720,600 ไร่ ประกอบด้วย

พื้นที่ทำการเกษตรที่เหมาะสม (S1+S2) (ไร่)

ลำดับที่	ชนิดพืช	S1	S2	รวม(ไร่)
1	ข้าว	81,519	327,588	409,107
2	อ้อย	330	18,158	18,488
3	มันสำปะหลัง	-	9,749	9,749
4	ข้าวโพด	173	442	615
5	สับปะรด	12	4,246	4,258

แบบฟอร์มที่ 1 ข้อมูลพื้นฐานจังหวัด

6	ยางพารา	3,450	274,192	277,642
7	ลำไย	114	627	741
หมายเหตุ โกโก้ ส้ม ทุเรียน มังคุด ยังไม่มีข้อมูลการใช้ประโยชน์ที่ดิน ข้อมูลการใช้ประโยชน์ที่ดิน สถานีพัฒนาที่ดินหนองคาย ปี 2557				

- พื้นที่ทำการเกษตรที่ไม่เหมาะสม 550,697 ไร่

พื้นที่ทำการเกษตรที่ไม่เหมาะสม (S3 + N) (ไร่)

ลำดับที่	ชนิดพืช	S3	N	รวม(ไร่)
1	ข้าว	291,256	175,474	466,730
2	อ้อย	14	45	59
3	มันสำปะหลัง	4,057	553	4,610
4	ข้าวโพด	-	279	279
5	สับปะรด	1,473	693	2,166
6	ยางพารา	9,546	67,135	76,681
7	ลำไย	109	63	172
หมายเหตุ โกโก้ ส้ม ทุเรียน มังคุด ยังไม่มีข้อมูลการใช้ประโยชน์ที่ดิน				

1.3 ขนาดเศรษฐกิจของจังหวัด

จังหวัดหนองคายมีผลิตภัณฑ์มวลรวมของจังหวัด (GPP) มีมูลค่า 41,515 ล้านบาท (ปี 2562) คิดเป็นร้อยละ 0.20 ของประเทศ ภาคการเกษตร (สาขาเกษตรกรรม การล่าสัตว์ การป่าไม้ และการประมง) คิดเป็นร้อยละ 21.14 มีมูลค่าเท่ากับ 8,897 ล้านบาท นอกภาคการเกษตร คิดเป็นร้อยละ 78.9 มีมูลค่า 32,618 ล้านบาท ผลิตภัณฑ์มวลรวมจังหวัดต่อหัวประชากร 91,068 บาท อัตราเงินเฟ้อ 0.18 จำนวนประชากร 517,435 คน 178,748 ครัวเรือน เป็นภาคการเกษตร 53,583 ครัวเรือน และเป็นแรงงานภาคเกษตรกร 95,798 คน

1.4 พืชเศรษฐกิจที่สำคัญ ได้แก่

1) ข้าวนาปี

พื้นที่ปลูกข้าว ปีการผลิต 2563/64 606,890 ไร่ พื้นที่เก็บเกี่ยวข้าว 607,451 ไร่ ปริมาณผลผลิตรวม 221,720 ตัน ผลผลิตเฉลี่ย 370 กิโลกรัม/ไร่ มูลค่า 3,248.85 ล้านบาท แบ่งเป็นชนิดพันธุ์ข้าว ดังนี้

ข้าวเปลือกเจ้านาปีพันธุ์ข้าวขาวดอกมะลิ 105 พื้นที่ปลูก 71,020.62 ไร่ ผลผลิต 25,433.57 ตัน ผลผลิตเฉลี่ย 358.76 กก./ไร่ พันธุ์ข15 พื้นที่ปลูก 33,298.34 ไร่ ผลผลิต 12,153.89 ตัน ผลผลิตเฉลี่ย 365 กก./ไร่ และข้าวเปลือกเจ้าพันธุ์อื่น ๆ พื้นที่ปลูก 3,222.42 ไร่ ผลผลิต 1,427.53 ตัน ผลผลิตเฉลี่ย 443 กก./ไร่ ราคาข้าวเปลือกเจ้าพันธุ์ขาวดอกมะลิ 105 ราคาเฉลี่ย 14,330 บาท/ตัน

แบบฟอร์มที่ 1 ข้อมูลพื้นฐานจังหวัด

ข้าวเปลือกเหนียวนาปีพันธุ์ข้าวหกข6 พื้นที่ปลูก 388,060 ไร่ ผลผลิต 144,038.17 ตัน ผลผลิตเฉลี่ย 371.18 กก./ไร่ พันธุ์กข12 พื้นที่ปลูก 48,507.50 ไร่ ผลผลิต 16,90.24 ตัน ผลผลิตเฉลี่ย 350.26 กก./ไร่ พันธุ์กข10 พื้นที่ปลูก 24,253.75 ไร่ ผลผลิต 9,620.25 ตัน ผลผลิตเฉลี่ย 396.65 กก./ไร่ พันธุ์กข22 พื้นที่ปลูก 9,701.50 ไร่ ผลผลิต 4,130.41 ตัน ผลผลิตเฉลี่ย 425.75 กก./ไร่ พันธุ์กข18 พื้นที่ปลูก 4,850.75 ไร่ ผลผลิต 1,808.60 ตัน ผลผลิตเฉลี่ย 372.85 กก./ไร่ และพันธุ์อื่น ๆ พื้นที่ปลูก 9,701.50 ไร่ ผลผลิต 3,449.33 ตัน ผลผลิตเฉลี่ย 355.55 กก./ไร่ ราคาข้าวเปลือกเหนียวพันธุ์ กข6 ราคาเฉลี่ย 15,300 บาท/ตัน และราคาข้าวเปลือกเหนียวละราคาเฉลี่ย 13,500 บาท/ตัน

2) **ยางพารา** พื้นที่ปลูก 340,625.81 ไร่ พื้นที่เปิดกรีดยางพารา 316,648.72 ไร่ คาดการณ์ผลผลิตยางพารา ปี 2564 ปริมาณยางก้อนถ้วย จำนวน 70,296 ตัน ผลผลิตเฉลี่ย 222 กก./ไร่ (คิดเป็นปริมาณยางพาราแห้ง 70,015.22 ตัน เฉลี่ยยางแห้ง 230 กก./ไร่) ราคายางก้อนถ้วยเฉลี่ย 21 บาท/กก. คิดเป็นมูลค่ายางพาราประมาณ 2,450.53 ล้านบาท

3) **สับปะรด** พื้นที่ปลูก ๖,๗๑๔ ไร่ พื้นที่ให้ผลผลิต ๔,๒๓๕ ไร่ ปลูกในพื้นที่ 4 อำเภอได้แก่ อำเภอศรีเชียงใหม่ อำเภอสังคม อำเภอรัตนวาปี และอำเภอโพธิ์ตาก คาดการณ์ผลผลิตปีการผลิต 2563/64 ประมาณ ๒๑,๖๘๓ ตัน ผลผลิตรวม ๒๓,๒๒๙ ตัน มูลค่าผลผลิตประมาณ ๓๐๔.๖๕ ล้านบาท

1.5 สัตว์เศรษฐกิจที่สำคัญ ได้แก่

1) **ปลานิลกระชัง** เกษตรกรผู้เลี้ยง 206 ราย 3,203 กระชัง พื้นที่เลี้ยง 36.04 ไร่ ปริมาณผลผลิตปี 2564 จำนวน 11,985.58 ตัน มูลค่าผลผลิตรวม 779.06 ล้านบาท

2) **ไก่ไข่** 641,555 ตัวจำนวนเกษตรกร 691 ราย ปริมาณผลผลิตปี 2564 จำนวน 1,430,390 ฟอง เฉลี่ย 404,401.89 ฟอง/วัน ประมาณการมูลค่าผลผลิตทั้งหมด 398.54 ล้านบาท

3) **สุกร** จำนวนสุกรมีชีวิตคงเหลือ 8,395 ตัว เกษตรกรผู้เลี้ยงสุกร 1,231 ราย ปริมาณผลผลิตปี 2564 สามารถผลิตสุกรได้ จำนวน 210,391 ตัว

1.6 สินค้าสำคัญของจังหวัดหนองคาย

1) **สินค้า GI ได้แก่** กล้วยตากสังคม ซึ่งเป็นสิ่งบ่งชี้ทางภูมิศาสตร์ที่ได้รับการประกาศขึ้นทะเบียน เมื่อวันที่ 22 กันยายน พ.ศ. 2563 โดยมีคุณสมบัติและลักษณะเฉพาะของสินค้า ตามคำนิยาม คือ เป็นกล้วยน้ำว้า พันธุ์พื้นเมือง พันธุ์มะลิอ่อน และพันธุ์ปากช่อง 50 ที่นำมาผ่านกระบวนการแปรรูปด้วยการตากแดดและอบด้วยความร้อนในเตาถ่าน มีลักษณะทางกายภาพ คือ รูปทรงแบนแต่ไม่เรียบ หดตัวเป็นลอนคลื่น เนื้อสีน้ำตาลอ่อนถึงเข้ม เนื้อละเอียด ไม่มีเมล็ด ผิวสัมผัสแห้ง นุ่ม และหนึบ รสชาติ หวานตามธรรมชาติ ปราศจากการปรุงแต่ง กลิ่นหอมคล้ายน้ำผึ้ง

2) **สินค้าว่าที่ GI สับปะรดศรีเชียงใหม่** ซึ่งเป็นสิ่งบ่งชี้ทางภูมิศาสตร์ที่ได้รับการประกาศขึ้นทะเบียน เมื่อวันที่ 3 กุมภาพันธ์ 2563 ที่มีเนื้อฉ่ำ หวาน หอม แกนหวานกรอบ ทานได้ตลอดทั้งปี

แบบฟอร์มที่ 1 ข้อมูลพื้นฐานจังหวัด

1.7 สินค้า OTOP 10 อันดับแรกของจังหวัด

จังหวัดหนองคาย ได้ดำเนินการพิจารณาคัดสรรสุดยอดผลิตภัณฑ์ OTOP เด่นของจังหวัด (Provincial Star OTOP : PSO) ปีพ.ศ. 2562 โดยมีวัตถุประสงค์เพื่อคัดสรรสุดยอดผลิตภัณฑ์ OTOP เด่นของจังหวัด ให้เป็นเอกลักษณ์ของจังหวัด ประชาสัมพันธ์ให้เป็นที่รู้จักและส่งเสริมช่องทางการตลาดผลิตภัณฑ์ OTOP เชื่อมโยงกับการท่องเที่ยว ชุมชน และนำสุดยอดผลิตภัณฑ์เด่นของจังหวัดเข้าสู่กระบวนการส่งเสริมและพัฒนาระดับผลิตภัณฑ์ ให้เหมาะสมกับตลาด 4 ประเภทผลิตภัณฑ์ รวม 10 รายการ ได้แก่

1) ประเภทอาหาร ได้แก่

1.1 ปลา NIL แดดเดียว กลุ่มแม่บ้านเกษตรกรกองนาง ตำบลกองนาง อำเภอท่าบ่อ จังหวัดหนองคาย (นางถนอม สมศรี โทร.089-419-5393)

1.2 หมูอัดก้อนทอง ร้านโจ๊กก้อนทอง เลขที่ 1145 หมู่ 5 ถนนประจักษ์ ตำบลในเมือง อำเภอเมือง จังหวัดหนองคาย

2) ประเภทเครื่องดื่ม ได้แก่

2.1 เครื่องดื่มน้ำลูกยอผสมกระชายดำ กลุ่มผลไม้แปรรูปรัตนวาปี ตำบลรัตนวาปี อำเภอรัตนวาปี จังหวัดหนองคาย (นายสถาพร รัตนมงคล โทร.089-712-0453)

2.2 เครื่องดื่มชนิดผง ไรซ์เบอร์รี่ หวานน้อย ร้านแม่รำไพ บ้านสุขภาพ เลขที่ 238 หมู่ 5 ตำบลมีชัย อำเภอเมือง จังหวัดหนองคาย

3) ประเภทผ้าและเครื่องแต่งกาย ได้แก่

3.1 ผ้าไหมตีนชิ้น กลุ่มโฮงผ้าทอ เอือนผ้าไท ตำบลกวนวัน อำเภอเมือง จังหวัดหนองคาย (นายรัฐบุคค์ ไชยมุติ โทร.083-360-1966)

3.2 ชุดสตรี (เดรส) ร้านนิศาชล เลขที่ 224 หมู่ 11 ตำบลค่ายบกหวาน อำเภอเมือง จังหวัดหนองคาย

4) ประเภทของใช้ ของตกแต่ง ของที่ระลึก ได้แก่

4.1 จานไม้ปิดทองลายพญานาค กลุ่มงานไม้ นายธงชัย บ้านตอแก ตำบลบ้านฝาง อำเภอสระใคร จังหวัดหนองคาย (นายธงชัย แหวนเพชร โทร.089-343-2829)

4.2 กระเป๋าเส้นใยธรรมชาติและหนังแท้ (ใบปาทัน) NAKHARA COLLECTION เลขที่ 214 หมู่ 3 ซอยดอนแดง 2 ถนนมีชัย ตำบลมีชัย อำเภอเมือง จังหวัดหนองคาย

5) ประเภทสมุนไพร ได้แก่

5.1 ครีมบำรุงผิวถั่วดาวอินคา ร้านเรือนชมดาว ตำบลมีชัย อำเภอเมือง จังหวัดหนองคาย (นายนิธิโรจน์ ตั้งนิธิอารช โทร.085-761-4355)

5.2 เซรั่มกล้วยหอมทอง กลุ่มสมุนไพรวังหลวง เลขที่ 269 ตำบลวังหลวง อำเภอเฝ้าไร่ จังหวัดหนองคาย

แบบฟอร์มที่ 1 ข้อมูลพื้นฐานจังหวัด

1.7 โครงการชุมชนท่องเที่ยว OTOP นวัตวิถี

จังหวัดหนองคาย มีชุมชน OTOP นวัตวิถี ทั้งหมด 40ชุมชน โดยมีชุมชน OTOP นวัตวิถี ด้านการเกษตร จำนวน 14 แห่ง ประกอบด้วย ชุมชนท่องเที่ยวเชิงนิเวศล่องเรือกินผลไม้ 5 ชุมชน ชุมชนท่องเที่ยวเชิงนิเวศ เกษตร วัฒนธรรม เขตเศรษฐกิจพิเศษ 3 ชุมชน ชุมชนท่องเที่ยวเส้นทางสายธรรมมะ อารยธรรม เชิงเกษตร 4 ชุมชน และ ชุมชนท่องเที่ยววิถีชุมชน 2 ชุมชน

1.9 สหกรณ์การเกษตร

- 1) จำนวนสหกรณ์การเกษตรในจังหวัด 65 สหกรณ์ สมาชิกสหกรณ์ 61,825 ราย
- 2) การจัดชั้นมาตรฐานคุณภาพสหกรณ์ในจังหวัด
 - 2.1 ดีเลิศจำนวน 25 สหกรณ์
 - 2.2 ดีมากจำนวน 25 สหกรณ์
 - 2.3 ดีจำนวน 5 สหกรณ์
 - 2.4 ไม่ผ่านจำนวน 3 สหกรณ์
- 3) มูลค่าธุรกิจสหกรณ์ 1,158.65 ล้านบาท

2. ข้อมูลการรับรองมาตรฐานสินค้าเกษตรปลอดภัยของจังหวัด

2.1 พื้นที่การทำเกษตรอินทรีย์ รวม5,336.50ไร่ เกษตรกร 802 ราย/แปลงรับรองแล้ว 332.50 ไร่ เกษตรกร 65 ราย/แปลง

ชนิดสินค้า	จำนวนราย/แปลง	จำนวนไร่
1) ข้าว T1 (เตรียมความพร้อม)	523 ราย/13 กลุ่ม	3,296 ไร่
ข้าว T2 (ปรับเปลี่ยน)	163 ราย/7 กลุ่ม	1,271 ไร่
รับรองแล้ว	50 ราย/ 2 กลุ่ม	300 ไร่
ชนิดสินค้า	จำนวนราย/แปลง	จำนวนไร่
2) พืช(แปลง)	31 ราย/ 31 แปลง	417 ไร่
ปรับเปลี่ยน	-	-
รับรองแล้ว	15 ราย/ 15 แปลง	32.50 ไร่
ชนิดสินค้า	จำนวนราย/แปลง	จำนวนไร่
3) ประมง	20 ราย/ 20 แปลง	20 ไร่
ปรับเปลี่ยน	-	-
รับรองแล้ว	-	-
รวมทั้งสิ้น	802 ราย	5,336.50 ไร่

2.2 การรับรอง GAP ด้านพืช และด้านข้าว เกษตรกรรวม 376 ราย/แปลง พื้นที่ 2,891ไร่ ด้านประมง เกษตรกร 45 ราย พื้นที่ 96,000 ตารางเมตร และด้านปศุสัตว์ จำนวน 117 ฟาร์ม

แบบฟอร์มที่ 1 ข้อมูลพื้นฐานจังหวัด

ชนิดสินค้า	จำนวนราย/แปลง	จำนวนไร่
1) พืช(แปลง)	72 ราย/ 72 แปลง	307.75 ไร่
2) ข้าว GAP Seed (ราย)	304 ราย/ 7 กลุ่ม	2,583.25 ไร่
3) ประมง	45 ราย/ 45 แปลง	60 ไร่
4) ปศุสัตว์	117 ราย/ 117 แปลง	117 ฟาร์ม

3. งบประมาณปี 2563 รวมทั้งสิ้น 264,366,255.51 บาท แบ่งเป็น

3.1 งบประมาณของส่วนราชการต้นสังกัด (Function Base)

1) งบประมาณรวมทั้งสิ้น 242,918,392.17 บาท ผลการเบิกจ่าย 176,813,423.08 บาท คิดเป็นร้อยละ 72.79

2) ผลการดำเนินงาน/ผลการปฏิบัติราชการสำคัญ (แผนงานโครงการจำแนกตามพืช ปศุสัตว์ ประมง กลุ่ม/สหกรณ์ ชลประทาน)

2.1) ด้านพืช

2.1.1 การศึกษาวิจัยและพัฒนาขยายพารา

โครงการเพื่อสนับสนุนเกษตรกร สถาบันเกษตรกร ผู้ประกอบกิจการยาง เพื่อส่งเสริมการปลูกยางพันธุ์ดี และไม้ยืนต้นที่มีความสำคัญทางเศรษฐกิจ ส่งเสริม สนับสนุนและให้ความช่วยเหลือเกษตรกร สถาบันเกษตรกรและผู้ประกอบกิจการยาง โดยการสนับสนุนด้านการเงิน วิชาการ การศึกษาวิจัยและการค้นคว้าทดลอง

เป้าหมาย : เกษตรกรและสถาบันเกษตรกรชาวสวนยางสามารถนำงานวิจัยไปใช้ประโยชน์ได้จริง

ผลสำเร็จที่สำคัญ : เกษตรกรและสถาบันเกษตรกรชาวสวนยาง มีผลการดำเนินงานเป็นไปตามเป้าหมายที่กำหนดในแผนการดำเนินงานประจำปี 2563 เทียบเท่าร้อยละ 100

2.1.2 โครงการ โครงการยกระดับคุณภาพมาตรฐานสินค้าเกษตร

กิจกรรม พัฒนาคุณภาพสินค้าเกษตรสู่มาตรฐาน

เป้าหมาย : เกษตรกรผู้ปลูกสับปะรด อำเภอศรีเชียงใหม่ จำนวน 40 ราย / เกษตรกรผู้ปลูกพืชผัก

อำเภอท่าบ่อ จำนวน 20 ราย (แปลงใหญ่ 10 ราย/ทั่วไป 10 ราย) และเกษตรกรผู้ปลูกไม้ผล อำเภอท่าบ่อ จำนวน 18 ราย รวมทั้งสิ้น จำนวน 78 ราย

ผลสำเร็จที่สำคัญ : เกษตรกรผู้ผลิตมีการผลิตสินค้าเกษตรตามระบบคุณภาพและมาตรฐาน GAP ได้เพิ่มขึ้น ซึ่งจะส่งผลให้เกษตรกรผู้ผลิตมีการจัดการระบบการผลิตที่มีประสิทธิภาพ ปลอดภัยต่อทั้งผู้ผลิต ผู้บริโภค เป็นมิตรต่อสิ่งแวดล้อม และเป็นที่ต้องการของตลาด

2.1.3 โครงการส่งเสริมการเพิ่มประสิทธิภาพการผลิตสับปะรด ปี 2563

เป้าหมาย : อำเภอศรีเชียงใหม่ จังหวัดหนองคาย

แบบฟอร์มที่ 1 ข้อมูลพื้นฐานจังหวัด

ผลสำเร็จที่สำคัญ :เกษตรกรที่เข้าร่วมโครงการร้อยละ 80 มีความรู้ในการผลิตสับปะรดจนสามารถนำไปปฏิบัติเพื่อประสิทธิภาพการผลิตสับปะรดให้มีคุณภาพดีตรงตามความต้องการของตลาดทั้งสับปะรดส่งโรงงาน และสับปะรดเพื่อบริโภคผลสด

2.1.4 โครงการส่งเสริมการเพิ่มประสิทธิภาพการผลิตพืช (สมุนไพรมะนาว)

เป้าหมาย : เป้าหมายเกษตรกร 30 ราย ดำเนินการในพื้นที่อำเภอโพธาราม

ผลสำเร็จที่สำคัญ : เกษตรกรที่เข้าร่วมโครงการ สามารถผลิตสมุนไพรมะนาวที่มีคุณภาพ และวัตถุดิบได้มาตรฐานเดียวกัน เกิดการรวมกลุ่มและสามารถเชื่อมโยงเครือข่ายการผลิตการตลาดได้

2.1.5 โครงการผลิตและกระจายพันธุ์หม่อนไหม

เป้าหมาย : กลุ่มเกษตรกร

ผลสำเร็จที่สำคัญ : เพื่อส่งเสริมให้เกษตรกรมีการปลูกหม่อนไว้สำหรับเลี้ยงไหม และช่วยแก้ปัญหาด้านอุปกรณ์การเกษตรและเครื่องจักรกลมีอายุการใช้งานมากกว่า 20 ปี ซึ่งมีสภาพไม่พร้อมใช้งาน

2.2) ด้านปศุสัตว์

2.2.1 โครงการถ่ายทอดองค์ความรู้และเทคโนโลยีด้านการปศุสัตว์ (นาหญ้า)

เป้าหมาย : เพื่อสร้างธุรกิจการผลิตเสบียงสัตว์จำหน่าย และเป็นอาชีพใหม่ให้กับเกษตรกร

ผลสำเร็จที่สำคัญ : เป็นการปรับปรุงนาข้าวที่ทำนาไม่ได้ผลให้เป็นทุ่งหญ้าเลี้ยงสัตว์ โดยส่งเสริมเกษตรกรปลูกหญ้าเลี้ยงสัตว์ และสนับสนุนให้เกิดตลาดซื้อขายหญ้าเลี้ยงสัตว์เพื่อช่วยแก้ไขปัญหาแรงงานและการขาดแคลนหญ้าเลี้ยงสัตว์ของเกษตรกรจนกระทั่งเกษตรกรที่ทำนาหญ้าสามารถผลิตเสบียงสัตว์จำหน่าย สร้างรายได้และยึดเป็นอาชีพที่ยั่งยืน

2.3) ด้านประมง :

2.3.1 โครงการพัฒนาและบริหารจัดการจัดการทรัพยากรสัตว์น้ำ

เป้าหมาย : เพิ่มผลผลิตสัตว์น้ำในแหล่งน้ำจำนวน 5,600,000 ตัว

ผลสำเร็จที่สำคัญ : พัฒนาและบริหารจัดการจัดการทรัพยากรสัตว์น้ำพัฒนาศักยภาพด้านประมงการปล่อยสัตว์น้ำที่เพิ่มขึ้น 5,685,000 ตัว เพิ่มผลผลิตสัตว์น้ำในแหล่งน้ำธรรมชาติ

2.4) กลุ่ม/สหกรณ์

2.4.1 โครงการสนับสนุนสินเชื่อเพื่อพัฒนาธุรกิจสหกรณ์

เป้าหมาย : สหกรณ์ในจังหวัดหนองคาย 1 แห่ง

ผลสำเร็จที่สำคัญ : สหกรณ์มีโอกาสเข้าถึงแหล่งเงินทุนที่มีอัตราดอกเบี้ยต่ำในการดำเนินธุรกิจเพื่อให้บริการสมาชิก

แบบฟอร์มที่ 1 ข้อมูลพื้นฐานจังหวัด

2.4.2 โครงการจัดหาแหล่งน้ำให้สมาชิกสหกรณ์

เป้าหมาย: สหกรณ์ในพื้นที่จังหวัดหนองคาย จำนวน 3 แห่ง

ผลสำเร็จที่สำคัญ: เพื่อเพิ่มโอกาสในการทำการเกษตร และลดความเสี่ยงในการขาดแคลนน้ำ ให้น้ำใช้สม่ำเสมอตลอดปีโดยเก็บกักน้ำฝนในฤดูฝน เพื่อใช้เสริมการปลูกพืชในฤดูแล้ง หรือระยะฝนทิ้งช่วง

2.5) ด้านชลประทาน

2.5.1 แก้มลิงหนองห้วยโหม่งตำบลสร้างนางขาว อำเภอ โพนพิสัย จังหวัดหนองคาย

เป้าหมาย : เพิ่มปริมาณให้เพียงพอกับความต้องการของเกษตรกร จำนวน 75 ครัวเรือน พื้นที่เกษตรประมาณ 150 ไร่

ผลสำเร็จที่สำคัญ : เพิ่มปริมาณน้ำเก็บกัก ไว้ใช้ในฤดูแล้งได้อีกประมาณ 82,700 ลบ.ม. โดยปริมาณน้ำเก็บกัก ก่อนดำเนินการมีประมาณ 77,300 ลบ.ม. และมีปริมาณน้ำเก็บกักหลังดำเนินการประมาณ 160,000 ลบ.ม. (เพื่อแก้ไขปัญหา)

2.5.2 สถานีสูบน้ำด้วยไฟฟ้าบ้านวังยางเหนือ ตำบลวัดธาตุ อำเภอเมือง จังหวัดหนองคาย

เป้าหมาย : เกษตรกรในพื้นที่บ้านวังยางและบริเวณหมู่บ้านใกล้เคียง ตำบลวัดธาตุ อำเภอเมือง จังหวัดหนองคาย

ผลสำเร็จที่สำคัญ : เพื่อขยายพื้นที่เพาะปลูกให้เต็มพื้นที่โครงการ เพิ่มผลผลิตทางการเกษตร (เพื่อแก้ไขปัญหา)

3.2 งบประมาณจังหวัด/กลุ่มจังหวัด (Area Base)

1) งบประมาณรวมทั้งสิ้น 21,447,863 บาท ผลการเบิกจ่าย 5,990,300.19 บาท คิดเป็นร้อยละ 27.93

2.1) ด้านชลประทาน

2.1.1 โครงการพัฒนาระบบส่งและการจ่ายน้ำโครงการอ่างเก็บน้ำห้วยบังพวน

เป้าหมาย : เกษตรกรพื้นที่โครงการอ่างเก็บน้ำห้วยบังพวน ตำบลหนองนาง อำเภอท่าบ่อ จังหวัดหนองคาย

ผลสำเร็จที่สำคัญ : เกษตรกรรับน้ำได้ทั่วถึงทุกแปลงและการคมนาคมในไร่นาสะดวก เพื่อแก้ไข/พัฒนาสภาพคูส่งน้ำชำรุดเสียหาย ทำให้ศูนย์เสียน้ำในระหว่างการรับน้ำและยังมีเกษตรกรผู้ใช้น้ำบางสายร้องขอให้ปรับปรุงพื้นที่ดังกล่าว

2.1.2 พัฒนาระบบส่งและกระจายน้ำพื้นที่สถานีสูบน้ำด้วยไฟฟ้าบ้านสีกายใต้

เป้าหมาย : เกษตรกรพื้นที่โครงการสถานีสูบน้ำด้วยไฟฟ้าบ้านสีกายใต้ ตำบลสีกาย อำเภอเมือง จังหวัดหนองคาย

ผลสำเร็จที่สำคัญ : ระบบกระจายน้ำเพื่อเกษตรกรส่งผลให้เพิ่มประสิทธิภาพการรับน้ำในพื้นที่เกษตรกรรม โดยการก่อสร้างระบบส่งน้ำแบบท่อเข้าแปลงนาเกษตรกรเพื่อให้ได้รับน้ำอย่างทั่วถึงทุกแปลง

แบบฟอร์มที่ 1 ข้อมูลพื้นฐานจังหวัด

เพื่อเกษตรกรในเขตพื้นที่โครงการสถานีสูบน้ำด้วยไฟฟ้าบ้านสีกายได้รับน้ำทั่วถึงทุกแปลงโดยมีระบบส่งน้ำแบบท่อที่สามารถเพิ่มประสิทธิภาพการใช้น้ำ และเพิ่มผลผลิต เกษตรกรมีรายได้เพิ่มขึ้น

4. ผลการดำเนินงานโครงการสำคัญ (8 ประเด็น) (สรุปโดยย่อ)

4.1) การบริหารจัดการแหล่งน้ำ

1. โครงการสถานีสูบน้ำด้วยไฟฟ้าพร้อมระบบส่งน้ำ บ้านวังยางเหนือ ตำบลวัดธาตุ อำเภอเมือง จังหวัดหนองคาย เพื่อก่อสร้างระบบส่งน้ำด้วยไฟฟ้าพร้อมระบบส่งน้ำบ้านวังยางเหนือ สามารถตอบสนองความต้องการใช้น้ำภาคการเกษตรของราษฎร และสามารถแก้ปัญหาการขาดแคลนน้ำเพื่อการเกษตรและอุปโภค-บริโภค ของราษฎรในหมู่บ้านวังยางเหนือ และบริเวณใกล้เคียง ราษฎรได้รับประโยชน์ จำนวน 250 ครัวเรือน สามารถส่งน้ำช่วยเหลือพื้นที่เพาะปลูกได้ประมาณ 800 ไร่ งบประมาณ 29,243,406.36 บาท ผลการดำเนินงานร้อยละ 87.00 ผลการเบิกจ่าย 23,450,590.00 บาท คิดเป็นร้อยละ 80.19 คาดว่าจะแล้วเสร็จ เดือนกันยายน 2563

2. โครงการแก้มลิงหนองห้วยโสมงพร้อมอาคารประกอบ ตำบลสร้างนางขาว อำเภอโพนพิสัย จังหวัดหนองคาย เพื่อทำการขุดลอกหนองน้ำสาธารณะประโยชน์ และเพิ่มปริมาณน้ำเก็บกักไว้ใช้ในฤดูแล้ง โดยสามารถเพิ่มปริมาณน้ำเก็บกักไว้ในฤดูแล้งได้อีกประมาณ 82,700 ลบ.ม. ซึ่งปริมาณน้ำเก็บกักก่อนดำเนินการมีประมาณ 77,300 ลบ.ม. และมีปริมาณน้ำเก็บกักหลังดำเนินการประมาณ 160,000 ลบ.ม. ราษฎรได้รับประโยชน์ จำนวน 75 ครัวเรือน สามารถส่งน้ำช่วยเหลือพื้นที่เพาะปลูกได้ประมาณ 150 ไร่ และช่วยแก้ไขการขาดแคลนน้ำเพื่อการอุปโภค-บริโภค งบประมาณ 9,639,840.45 บาท ผลการดำเนินงานร้อยละ 53.00 ผลการเบิกจ่าย 5,039,703.00 บาท คิดเป็นร้อยละ 52.28 คาดว่าจะแล้วเสร็จ เดือนกันยายน 2563

4.2) การส่งเสริมเกษตรกรมัยยั่งยืน

จังหวัดหนองคายมีเป้าหมายการส่งเสริมเกษตรกรมัยยั่งยืน ในปี 2565 จำนวน 200,000 ไร่ โดยการร่วมบูรณาการจากหน่วยงานในสังกัดกระทรวงเกษตรและสหกรณ์ในพื้นที่จังหวัดหนองคาย โดยมีผลการดำเนินงานดังนี้

1) เกษตรผสมผสาน มีเป้าหมายในปี 2565 จำนวน 160,000 ไร่ ดำเนินการแล้ว จำนวน 118,356.68 ไร่ คงเหลือเป้าหมาย ที่ต้องดำเนินการ จำนวน 41,643.32 ไร่ คิดเป็นร้อยละ 26.02

2) เกษตรทฤษฎีใหม่ มีเป้าหมายในปี 2565 จำนวน 18,000 ไร่ ดำเนินการแล้ว 9,928.86 ไร่ คงเหลือเป้าหมายที่ต้องดำเนินการ จำนวน 8,071.14 ไร่ คิดเป็นร้อยละ 44.84

3) เกษตรอินทรีย์ มีเป้าหมายในปี 2565 จำนวน 20,000 ไร่ ดำเนินการแล้ว 5,825.50 ไร่ คงเหลือเป้าหมาย จำนวน 14,174.50 ไร่ คิดเป็นร้อยละ 70.87

4) วนเกษตร มีเป้าหมายในปี 2565 จำนวน 1,500 ไร่ ดำเนินการแล้ว 1,197 ไร่ คงเหลือเป้าหมาย จำนวน 303 ไร่ คิดเป็นร้อยละ 20.20

5) เกษตรธรรมชาติ มีเป้าหมายในปี 2565 จำนวน 500 ไร่ ดำเนินการแล้ว 107 ไร่ คงเหลือเป้าหมาย จำนวน 392 ไร่ คิดเป็นร้อยละ 78.40

4.3) การใช้ระบบตลาดนำการผลิต

แบบฟอร์มที่ 1 ข้อมูลพื้นฐานจังหวัด

1. อบรมให้ความรู้เกษตรกรผู้จำหน่ายสินค้าเกษตรในการยกระดับมาตรฐานสินค้าและช่องทางการจำหน่ายสินค้าออนไลน์และสนับสนุนวัสดุที่จำเป็น ในการพัฒนาตลาดเกษตรกร เป็นช่องทางในการจำหน่ายสินค้าปลอดภัยของเกษตรกรที่ผลิตสินค้าปลอดภัย เพื่อสร้างรายได้แก่เกษตรกร โดยเปิดจำหน่ายสินค้าทุกวันพุธ มีผู้มาจำหน่ายสินค้า ประมาณ 50 ร้าน/สัปดาห์ ยอดจำหน่ายประมาณ 40,000 – 60,000 บาท/สัปดาห์

2. โครงการตลาดเกษตรกรออนไลน์ โดยกรมส่งเสริมการเกษตร ได้จัดทำเว็บไซต์ www.ตลาดเกษตรกรออนไลน์.com เพื่อเป็นช่องทางประชาสัมพันธ์สินค้าเกษตรปลอดภัยได้มาตรฐานทุกจังหวัด โดยจังหวัดหนองคาย นำร่องสินค้าที่ได้มาตรฐาน GAP และ organic Thailand จำนวน 5 รายการ ได้แก่ เครื่องดื่มถั่วดาวอินคาชนิดขงดื่ม เมล็ดถั่วดาวอินคา ออร์แกนิก อบกรอบ น้ำมันถั่วดาวอินคา เห็ดหลินจืออบแห้ง เพื่อเพิ่มช่องทางประชาสัมพันธ์เกษตรกรได้มาตรฐาน ยอดจำหน่ายอยู่ระหว่าง 4,000 – 60,000 บาท/สัปดาห์ และเป็น ช่องทางการประชาสัมพันธ์แก่เกษตรกรที่ผลิตสินค้าที่ได้มาตรฐาน และอยู่ระหว่างพิจารณานำเข้าเว็บไซต์ จำนวน 7 รายการ

3. สหกรณ์การเกษตรเพื่อการตลาดลูกค้า ธ.ก.ส.หนองคาย จำกัด มีโควตาอ้อยส่งโรงงาน ปี 2562/63 70,000 ตัน โดยดำเนินการรับซื้ออ้อยจากเกษตรกรที่เป็นสมาชิกสหกรณ์ในพื้นที่จังหวัดหนองคาย ส่งขายให้โรงงาน ซึ่งในปีนี้ได้มีการจัดส่งไปแล้ว จำนวน 49,120 ตัน

4.4) การลดต้นทุนการผลิต

1. โครงการระบบส่งเสริมการเกษตรแบบแปลงใหญ่ ปัจจุบันจังหวัดหนองคายมีกลุ่มเกษตรกรแปลงใหญ่ จำนวน 27 แปลง สมาชิก 1,341 ราย พื้นที่ 13,752.75 ไร่ 10 ชนิดสินค้า ได้แก่ ข้าว จำนวน 10 แปลง สมาชิก 600 ราย พื้นที่ 7,689 ไร่ ไม้ผล (เงาะ, ลำไย) จำนวน 2 แปลง สมาชิก 85 ราย พื้นที่ 492 ไร่ กล้วยหอมทอง จำนวน 1 แปลง สมาชิก 38 ราย พื้นที่ 40 ไร่ พืชผัก จำนวน 2 แปลง สมาชิก 100 ราย พื้นที่ 207 ไร่ พืชไร่ (อ้อยโรงงาน, สับปะรด) จำนวน 4 แปลง สมาชิก 192 ราย พื้นที่ 3,853 ไร่ ยางพารา จำนวน 3 แปลง สมาชิก 92 ราย พื้นที่ 1,199 ไร่ ปลูกนิล จำนวน 1 แปลง สมาชิก 74 ราย พื้นที่ 187 ไร่ ปลูกดุก จำนวน 1 แปลง สมาชิก 41 ราย พื้นที่ 36 ไร่ ปลูกตะเพียน จำนวน 1 แปลง สมาชิก 30 ราย พื้นที่ 50 ไร่ ไร่โคเนื้อ จำนวน 2 แปลง สมาชิก 89 ราย จำนวนโค 700 ตัว โดยสามารถต้นทุนการผลิตแต่ละชนิดสินค้า ดังนี้

1. **ข้าว** ต้นทุนก่อนเข้าร่วมโครงการ เฉลี่ย 3,065.20 บาท/ไร่ หลังเข้าร่วมโครงการ เฉลี่ย 2,498.50 บาท/ไร่ คิดเป็นเงิน 566.70 บาท/ไร่ หรือคิดเป็นร้อยละ 18.48

2. **ไม้ผล (เงาะ,ลำไย)** ต้นทุนก่อนเข้าร่วมโครงการ ต้นทุนเฉลี่ย 12,000 บาท/ไร่ หลังเข้าร่วมโครงการเฉลี่ย 9,480 บาท/ไร่ คิดเป็นเงิน 2,520 บาท/ไร่ หรือคิดเป็นร้อยละ 21

3. **กล้วยหอมทอง** ต้นทุนก่อนเข้าร่วมโครงการ ต้นทุนเฉลี่ย 40,000 บาท/ไร่ หลังเข้าร่วมโครงการเฉลี่ย 32,000 บาท/ไร่ คิดเป็นเงิน 8,000 บาท/ไร่ หรือคิดเป็นร้อยละ 20

4. **พืชผัก** ต้นทุนก่อนเข้าร่วมโครงการ ต้นทุนเฉลี่ย 2,200 บาท/ไร่ หลังเข้าร่วมโครงการเฉลี่ย 1,781 บาท/ไร่ คิดเป็นเงิน 419 บาท/ไร่ หรือคิดเป็นร้อยละ 19.04

แบบฟอร์มที่ 1 ข้อมูลพื้นฐานจังหวัด

5. **พืชไร่** (อ้อยโรงงาน, สับปะรด) ต้นทุนก่อนเข้าร่วมโครงการ ต้นทุนเฉลี่ย 22,219 บาท/ไร่ หลังเข้าร่วมโครงการเฉลี่ย 18,255.25 บาท/ไร่ คิดเป็นเงิน 3,963.75 บาท/ไร่ หรือคิดเป็นร้อยละ 17.83

6. **ปาลนิล** ต้นทุนก่อนเข้าร่วมโครงการ 13005.70 บาท/ไร่ หลังเข้าร่วมโครงการ 10151.68 บาท/ไร่ คิดเป็นเงิน 2854.02 บาท/ไร่ หรือคิดเป็นร้อยละ 21.94

7. **ปลาตูก** ต้นทุนก่อนเข้าร่วมโครงการ 6,321.04 บาท/ไร่ หลังเข้าร่วมโครงการ 3511.65 บาท/ไร่ คิดเป็นเงิน 2809.39 บาท/ไร่ หรือคิดเป็นร้อยละ 44.45

4.6) การพัฒนาศูนย์เรียนรู้การเพิ่มประสิทธิภาพการผลิตสินค้าเกษตร (ศพก.)

- โครงการศูนย์เรียนรู้การเพิ่มประสิทธิภาพการผลิตสินค้าเกษตร (ศพก.)
- งบประมาณรวม 257,400 บาท ผลการเบิกจ่าย 160,910 บาท คิดเป็นร้อยละ 62.51 บาท
- เป้าหมาย รวม 9 ศูนย์
- ผลสำเร็จที่สำคัญ ระหว่างดำเนินการ

5. สถานการณ์การผลิตและราคาสินค้าเกษตรที่สำคัญ

(เช่น สินค้าเกษตร พาร์มมาตรฐานด้านปศุสัตว์ ผลการสุ่มตรวจนมโรงเรียน)

5.1 สินค้าเกษตรที่สำคัญ

1) **ข้าวนาปี** ปีการผลิต 2564/65 มีพื้นที่เพาะปลูก 624,682.75 ไร่ คาดการณ์ผลผลิตที่จะออกสู่ตลาดช่วงเดือนตุลาคม – เดือนธันวาคม 2565 คาดว่ามีปริมาณผลผลิตทั้งหมด ประมาณ 229,057.56 ตัน ผลผลิตเฉลี่ย 367.13 กก./ไร่ ราคาเฉลี่ย 13,400.00 บาท/ตัน (ข้อมูล ณ วันที่ 30 พฤศจิกายน 2563) โดยมีปริมาณผลผลิต ดังนี้

เดือน ตุลาคม 2563	12,951.25 ตัน	ราคา 10,650 บาท/ตัน	มูลค่า 137.93 ล้านบาท
เดือน พฤศจิกายน 2563	164,469.26 ตัน	ราคา 9,740 บาท/ตัน	มูลค่า 1,601.93 ล้านบาท
เดือน ธันวาคม 2563	41,631.49 ตัน	ราคา 11,500 บาท/ตัน	มูลค่า 481.56 ล้านบาท

2) **ข้าวนาปรัง** ปีการผลิต 2564 มีพื้นที่เพาะปลูก 69,468.83 ไร่ คาดการณ์ผลผลิตที่จะออกสู่ตลาดช่วงเดือนเมษายน – เดือนพฤษภาคม 2564 ราคาเฉลี่ย 7,000-9,000 บาท/ตัน (ข้อมูล ณ วันที่ 28 กุมภาพันธ์ 2564)

3) **ยางพารา** พื้นที่เพาะปลูก 321,612 ไร่ พื้นที่เปิดกรีด ปี 2564 จำนวน 304,414 ไร่ มีปริมาณผลผลิตยางก้อนถ้วยออกสู่ตลาดใน ปี 2564 ดังนี้

เดือน มกราคม 2564	ปริมาณ 6,000 ตัน	ราคา 21,380 บาท/ตัน	มูลค่า 128.28 ล้านบาท
เดือน กุมภาพันธ์ 2564	ปริมาณ 3,000 ตัน	ราคา 22,130 บาท/ตัน	มูลค่า 66.39 ล้านบาท

3) **สับปะรด** พื้นที่เพาะปลูก 7,336 ไร่ ในปี 2564 มีปริมาณผลผลิตออกสู่ตลาดดังนี้

เดือน มกราคม 2564	ปริมาณ 107.61 ตัน	ราคา 8,000 บาท/ตัน	มูลค่า 0.86 ล้านบาท
เดือน กุมภาพันธ์ 2564	ปริมาณ 269.04 ตัน	ราคา 11,000 บาท/ตัน	มูลค่า 2.96 ล้านบาท

แบบฟอร์มที่ 1 ข้อมูลพื้นฐานจังหวัด

4) **ปลานิลกระชัง** มีจำนวนกระชังปลา 3,082 กระชัง พื้นที่รวม 57,328 ตารางเมตร เกษตรกร 224 ราย คาดการณ์ผลผลิตในปี 2564 โดยมีรายละเอียดดังนี้

เดือน มกราคม 2564 ปริมาณ 1,000 ตัน ราคา 80 บาท/กก. มูลค่า 80.00 ล้านบาท

เดือน กุมภาพันธ์ 2564 ปริมาณ 1,000 ตัน ราคา 80 บาท/กก. มูลค่า 80.00 ล้านบาท

5) **ไข่ไก่** จำนวนไข่ไก่ 641,555 ตัว ปริมาณผลผลิตรายเดือนมีรายละเอียดดังนี้

เดือน มกราคม 2564 ปริมาณผลผลิต 10,764,890 ฟอง ราคาเฉลี่ย 2.75 บาท/ฟอง มูลค่า 29.60 ล้านบาท

เดือน กุมภาพันธ์ 2564 ปริมาณผลผลิต 10,773,408 ฟอง ราคาเฉลี่ย 2.87 บาท/ฟอง มูลค่า 30.92 ล้านบาท

5.2 ฟาร์มมาตรฐานด้านปศุสัตว์

1. ฟาร์มมาตรฐาน สุกร จำนวน 142 ฟาร์ม
2. ฟาร์มมาตรฐาน ไข่ไก่ จำนวน 10 ฟาร์ม

5.3 ผลการสุ่มตรวจนมโรงเรียน

- ไม่มี เนื่องจาก
1. ไม่มี โคนมในพื้นที่จังหวัดหนองคาย
 2. ไม่มีประเด็นข้อร้องเรียนเกี่ยวกับนมโรงเรียน
 3. ไม่มีศูนย์รวบรวมน้ำนมดิบในพื้นที่จังหวัดหนองคาย

6. สถานการณ์และการช่วยเหลือภัยพิบัติด้านเกษตร

6.1 โรคระบาดในสัตว์

โรคล้มปี่ สกิน (Lumpy Skin) ในโค - กระบือ จังหวัดหนองคาย

	โคเนื้อ (ตัว)	กระบือ (ตัว)	รวม (ตัว)
สัตว์ป่วยสะสม	4,195	38	4,233
สัตว์หายป่วยสะสม	3,194	31	3,225
สัตว์ตายสะสม	310	7	317
คงเหลือสัตว์ป่วย	691	0	691
จำนวนเกษตรกรได้รับผลกระทบ 1,896 ราย (ข้อมูล ณ วันที่ 15 ก.ค. 64)			

การให้ความช่วยเหลือ

จังหวัดหนองคายได้การประกาศเป็นเขตพื้นที่ประสบสาธารณภัยโรคระบาดสัตว์ (โรคล้มปี่สกิน) ในพื้นที่จังหวัดหนองคายทั้ง ๙ อำเภอ และได้มีการเสนอข้อมูลเพื่อให้ความช่วยเหลือเกษตรกรที่สัตว์เลี้ยงชนิดโค-กระบือตายต่อคณะกรรมการให้ความช่วยเหลือผู้ประสบภัยพิบัติระดับจังหวัด (ก.ช.ภ.จ.) เมื่อวันที่ ๑๙ กรกฎาคม ๒๕๖๔ ซึ่งจะดำเนินการให้ความช่วยเหลือตามระเบียบกระทรวงการคลัง ว่าด้วยเงินอุดหนุนราชการเพื่อช่วยเหลือผู้ประสบภัยพิบัติ

แบบฟอร์มที่ 1 ข้อมูลพื้นฐานจังหวัด

กรณีฉุกเฉิน พ.ศ.๒๕๖๒ และหลักเกณฑ์ วิธีการ เงื่อนไข ที่เกี่ยวข้อง “หลักเกณฑ์วิธีปฏิบัติปลีกย่อยเกี่ยวกับการให้ความช่วยเหลือด้านการเกษตรผู้ประสบภัยพิบัติกรณีฉุกเฉิน พ.ศ.๒๕๕๖” ต่อไป

การเตรียมความพร้อมและการให้ช่วยเหลือภัยแล้งและอุทกภัย

ในเขตจังหวัดหนองคายมีพื้นที่เสี่ยงน้ำท่วมตามที่ราบลุ่มในลุ่มน้ำห้วยหลวง ห้วยโมง และห้วยน้ำสวย ซึ่งมีพื้นที่เสี่ยงน้ำท่วมประมาณ ๑๑๘,๗๐๐ ไร่

โครงการชลประทานหนองคาย ได้จัดตั้งศูนย์ประมวลวิเคราะห์สถานการณ์น้ำขึ้น เพื่อติดตามวิเคราะห์รายงานสถานการณ์น้ำและการให้ความช่วยเหลือ พร้อมทั้งจัดเตรียมเครื่องจักร-เครื่องมือไว้ให้ความช่วยเหลือ ประกอบด้วย

๑.จัดเตรียมเครื่องจักรเครื่องมือไว้ที่โครงการชลประทานหนองคาย

- เครื่องสูบน้ำขนาด ๘ นิ้ว จำนวน ๑๕ เครื่อง
- รถบรรทุกน้ำ ขนาด ๖,๐๐๐ ลิตร จำนวน ๑ คัน
- รถตักหน้าขุดหลัง จำนวน ๑ คัน

๒.ลุ่มน้ำห้วยหลวง ติดตั้งเครื่องสูบน้ำด้วยไฟฟ้า ขนาด ๕ ลบ.ม.ต่อวินาที จำนวน ๒ เครื่อง ที่ ปตร.ห้วยหลวง (ขนาดกว้าง ๑๑.๐๐ ม. จำนวน ๓ ช่อง) อ.โพนพิสัย จ.หนองคาย

๓.ลุ่มน้ำห้วยโมง ติดตั้งเครื่องสูบน้ำด้วยไฟฟ้า ขนาดเฉลี่ย ๒.๕ ลบ.ม.ต่อวินาที จำนวน ๕ เครื่อง ที่ ปตร.ห้วยโมง (ขนาดกว้าง ๕.๕๐ ม. จำนวน ๔ ช่อง) อ.ท่าบ่อ จ.หนองคาย (อยู่ในความดูแลของโครงการส่งน้ำและบำรุงรักษาห้วยโมง)

๔.ลุ่มน้ำห้วยน้ำสวย ติดตั้งเครื่องสูบน้ำด้วยไฟฟ้า ขนาด ๓ ลบ.ม.ต่อวินาที จำนวน ๑๐ เครื่อง ที่ ปตร.น้ำสวย (ขนาดกว้าง ๖.๐๐ ม. จำนวน ๖ ช่อง) อ.เมือง จ.หนองคาย

- ภัยภัยแล้งปี ๒๕๖๓/๒๕๖๔ ได้ให้ช่วยเหลือพื้นที่เพาะปลูกนอกเขตชลประทาน ได้ติดตั้งเครื่องสูบน้ำขนาด ๘ นิ้ว จำนวน ๑๔ เครื่อง ช่วยเหลืออุปโภคบริโภคและพื้นที่เพาะปลูกข้าวนาปรัง จำนวน ๕,๐๓๕ ไร่ ในพื้นที่ ต.ค่ายบกหวาน ต.วัดธาตุ อ.เมือง /ต.นาหนัง อ.โพนพิสัย และ ต.พระบาทนาสิงห์ อ.รัตนวาปี ตั้งแต่วันที่ ๒๒ กุมภาพันธ์ ๒๕๖๔ ถึงวันที่ ๑๗ พฤษภาคม ๒๕๖๔

- ปัญหายุทกภัยปี ๒๕๖๔ ยังไม่เกิดปัญหายุทกภัย

6.2 ผลการเฝ้าระวังโรคและแมลงศัตรูสำคัญ

-

7. ปัญหา/ข้อเรียกร้องที่เกิดขึ้นในจังหวัด/แนวทางแก้ไข (ใคร ได้รับผลกระทบ/เดือดร้อนอย่างไร เมื่อใด มีข้อเสนอให้รัฐแก้ไขปัญหาอย่างไร ได้ปฏิบัติไปแล้วอย่างไร ผลเป็นอย่างไร มีข้อเสนอการแก้ไขปัญหาให้หมดสิ้นไปอย่างไร)

7.1 ปัญหาที่ดินทำกิน

7.2 ปัญหาหนี้สิน

8.ปัญหาอุปสรรค/ความเสี่ยง/ความท้าทาย ต่อการปฏิบัติราชการด้านการเกษตรของจังหวัด และข้อเสนอวิธีการลดความเสี่ยง (ระบบการบริหารงานภายในจังหวัด/การบริหารงบประมาณของหน่วยงานในสังกัดกระทรวงเกษตรและสหกรณ์/บุคลากร/ข้อจำกัดด้านสภาพพื้นที่และสังคมวัฒนธรรม)

.....
.....

แบบฟอร์มที่ 1 ข้อมูลพื้นฐานจังหวัด

ข้อมูลความก้าวหน้า

การช่วยเหลือเกษตรกรของกระทรวงเกษตรและสหกรณ์ตามนโยบายรัฐบาล พื้นที่จังหวัดหนองคาย

จังหวัดหนองคาย โดยหน่วยงานในสังกัดกระทรวงเกษตรและสหกรณ์ กระทรวงพาณิชย์ ธนาคารเพื่อการเกษตรและสหกรณ์การเกษตร ได้ดำเนินงานโครงการประกันรายได้ให้แก่เกษตรกรผู้ผลิตสินค้าเกษตรต่าง ๆ ที่ประสบปัญหาราคาสินค้าเกษตรตกต่ำ และโครงการตามนโยบายรัฐอื่น ๆ โดยมีผลการดำเนินงาน ดังนี้

1. โครงการประกันรายได้เกษตรกรชาวสวนยาง ปี 2564/2565

มีพื้นที่ปลูกยาง 321,612 ไร่

มีเกษตรกรชาวสวนยางมาขึ้นทะเบียน จำนวน 21,506 ราย จำนวน 321,612 ไร่

ช.ก.ส. จ่ายเงินแล้ว จำนวน 58 ราย เป็นเงิน 188,840 บาท

2. โครงการประกันรายได้เกษตรกรผู้ปลูกข้าว ปี 2564/2565

มีเกษตรกรขึ้นทะเบียน จำนวน 52,740 ครัวเรือน

มีการจ่ายเงินให้เกษตรกรแล้ว จำนวน 51,276 ราย เป็นเงิน 894,918,601.26 บาท

3.โครงการสนับสนุนบริหารจัดการและพัฒนาคุณภาพผลผลิตเกษตรกรผู้ปลูกข้าว

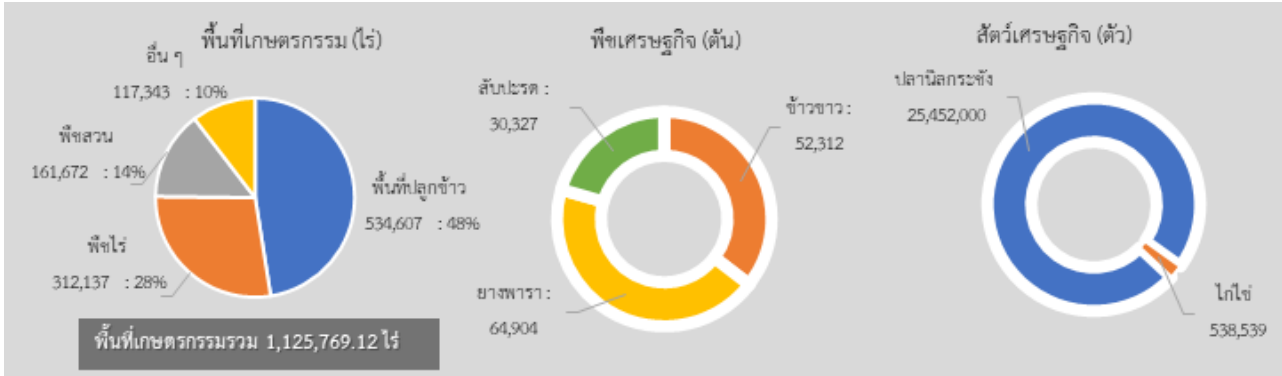
มีเกษตรกรขึ้นทะเบียน 51,185 ราย

มีการจ่ายเงินให้เกษตรกรแล้ว 545,575,443.50 บาท

ข้อมูล ณ วันที่ ๑ เมษายน ๒๕๖๕

สำนักงานเกษตรและสหกรณ์จังหวัดหนองคาย

แบบฟอร์มที่ 1 ข้อมูลพื้นฐานจังหวัด


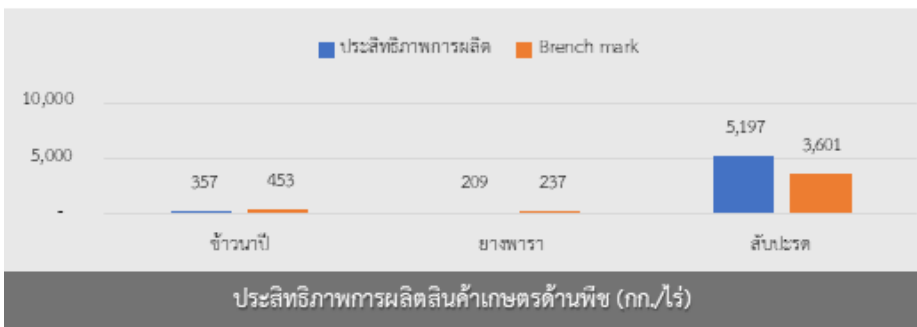


GPP มูลค่า 41,515 ล้านบาท (ปี 2562)
 จำนวนประชากร 178,848 คน
 เป็นภาคการเกษตร 53,583 คน
 และเป็นแรงงานภาคเกษตร 95,798 คน
 ปริมาณน้ำภาพรวมจังหวัด 28.00 ล้าน ลบ.ม.
 ปริมาณน้ำฝนสะสม 174.60 มม. (1 ธ.ค.64 - 28 ก.พ. 65)

สินค้า GI

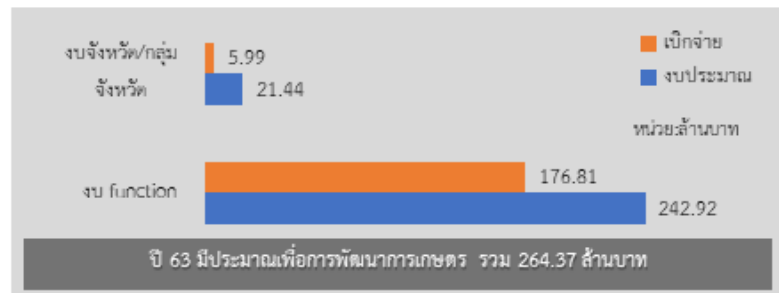
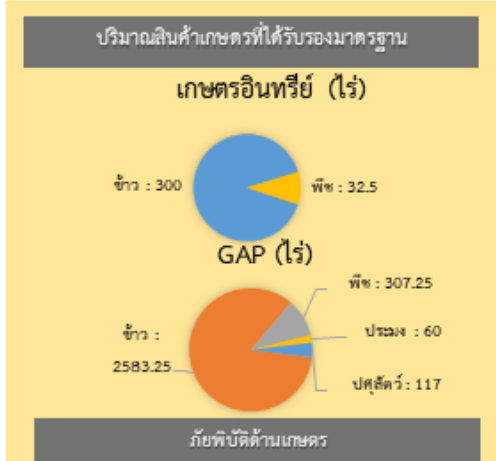
กล้วยตากสังคัม

มีลักษณะทางกายภาพ คือ รูปทรงแบนแต่ไม่เรียบ หดตัวเป็นลอนคลื่น เนื้อสีน้ำตาลอ่อนถึงเข้ม เนื้อละเอียด ไม่มีเมล็ด ผิวสัมผัสแห้ง นุ่ม และหนึบ รสชาติ หวานตามธรรมชาติ ปราศจากการปรุงแต่ง กลิ่นหอมกล้วยน้ำผึ้ง

หนองคาย

Info graphic
ข้อมูลพื้นฐานจังหวัด



การช่วยเหลือเกษตรกรที่ประสบภัย
ธนาคารเพื่อการเกษตรและสหกรณ์จังหวัดหนองคาย ได้ดำเนินการจ่ายเช็คส่วนลดราคาข้าวกับราคาเกณฑ์กลางอ้างอิงรอบที่ 1 (งวดที่ 14) ในวันที่ 14 ม.ค. 65 ให้แก่เกษตรกรที่ขึ้นทะเบียน

งบ Function มีภารกิจสำคัญ คือ

- โครงการยกระดับคุณภาพมาตรฐานสินค้าเกษตร เพื่อช่วยเหลือเกษตรกรมีการผลิตสินค้าเกษตรตามระบบคุณภาพและมาตรฐาน GAP ได้เพิ่มขึ้น ซึ่งจะส่งผลให้เกษตรกรมีการจัดการระบบการผลิตที่มีประสิทธิภาพ ปลอดภัยต่อทั้งผู้ผลิต ผู้บริโภค เป็นมิตรต่อสิ่งแวดล้อม และเป็นที่ต้องการของตลาด
- โครงการถ่ายทอดองค์ความรู้และเทคโนโลยีด้านการปศุสัตว์ (นาหญ้า) เพื่อสร้างธุรกิจการผลิตเลี้ยงสัตว์จำหน่าย และเป็นอาชีพใหม่ให้กับเกษตรกร

งบจังหวัด/กลุ่มจังหวัด มีภารกิจสำคัญ คือ

- โครงการพัฒนาระบบส่งและการจ่ายน้ำโครงการอ่างเก็บน้ำห้วยบังบอน เพื่อให้เกษตรกรพื้นที่สามารถรับน้ำได้ทั่วถึงทุกแปลงและการคมนาคมในไร่นาสวนผสม เพื่อแก้ไข/พัฒนา สภาพคูส่งน้ำชำรุดเสียหาย ทำให้ศูนย์เสียน้ำในระหว่างการรับน้ำและยังมีเกษตรกรผู้ใช้น้ำบางสายร้องขอให้ปรับปรุงพื้นที่ดังกล่าว