

แบบฟอร์มที่ ๑ ข้อมูลพื้นฐานจังหวัด

ข้อมูลพื้นฐานของจังหวัดหนองคาย

1. ข้อมูลด้านการเกษตรของจังหวัด

1.1 พื้นที่ทั้งหมด 1.9 ล้านไร่ เป็นพื้นที่เกษตรกรรม 1,184,254 ไร่ (62.54% ของพื้นที่ทั้งหมด)

- พื้นที่ปลูกข้าว 597,618 ไร่ (50.46% ของพื้นที่เกษตรกรรม)
- พืชไร่ 56,641 ไร่ (4.78% ของพื้นที่เกษตรกรรม)
- ไม้ผล 13,061 ไร่ (1.10% ของพื้นที่เกษตรกรรม)
- ไม้ยืนต้น 37,110 ไร่ (3.13% ของพื้นที่เกษตรกรรม)
- พืชผัก 4,488 ไร่ (0.38% ของพื้นที่เกษตรกรรม)
- ไม้ดอก/ไม้ประดับ 182 ไร่ (0.02% ของพื้นที่เกษตรกรรม)
- ยางพารา 334,560 ไร่ (28.26% ของพื้นที่เกษตรกรรม)
- ปาล์มน้ำมัน 23,241 ไร่ (1.96% ของพื้นที่เกษตรกรรม)
- การเกษตรอื่น ๆ 117,353 ไร่ (9.91% ของพื้นที่เกษตรกรรม)

โดยพื้นที่เกษตรกรรมในเขตชลประทาน 392,627 ไร่ คิดเป็นร้อยละ 33.15 ของพื้นที่การเกษตรทั้งหมด และพื้นที่เกษตรกรรมนอกเขตชลประทาน 791,627 ไร่ คิดเป็นร้อยละ 66.85 ของพื้นที่เกษตรกรรม

1.2 สถานการณ์ด้านทรัพยากรการผลิตและแนวโน้ม

1) ปริมาณน้ำภาพรวมจังหวัด

1.1 เขตพื้นที่โครงการชลประทานหนองคาย ปริมาณน้ำในอ่าง 17.861 ล้าน ลบ.ม. (63.50%ของความจุ)

ของปริมาณน้ำกักเก็บทั้งหมด(28.158 ล้านลบ.ม.) ข้อมูล ณ วันที่ 31 มีนาคม 2565

1.2 เขตพื้นที่โครงการส่งน้ำและบำรุงรักษาห้วยโมง ประกอบด้วย อ่างเก็บน้ำห้วยโมง มีปริมาณน้ำ 18.182 ล้าน ลบ.ม. (126.62% ของความจุ) และอ่างเก็บน้ำห้วยลาน มีปริมาณน้ำ 1.069 ล้าน ลบ.ม. (40.62% ของความจุ) ข้อมูล ณ วันที่ 1 พฤษภาคม 2565

2) ปริมาณน้ำฝนสะสมปี 2564 เท่ากับ 1,666.6 มม. และปริมาณน้ำฝนสะสมปี 2565

ตั้งแต่วันที่ 1 มกราคม 2565 – 30 เมษายน 2565 เท่ากับ 488.30 มม.

3) ความต้องการใช้น้ำของจังหวัดจำแนก 4 ด้าน

- อุปโภคบริโภค 1,514,000 ลบ.ม.
- ระบบนิเวศน์ 710,000 ลบ.ม.
- เกษตรกรรม 6,930,000 ลบ.ม.
- อุตสาหกรรม 30,000 ลบ.ม.

แบบฟอร์มที่ ๑ ข้อมูลพื้นฐานจังหวัด

4) การใช้ประโยชน์และความเหมาะสมของดินเพื่อการเพาะปลูก (Agri-Map analytic)

- พื้นที่ทำการเกษตรที่เหมาะสม 720,600 ไร่ ประกอบด้วย

พื้นที่ทำการเกษตรที่เหมาะสม (S1+S2) (ไร่)

ลำดับที่	ชนิดพืช	S1	S2	รวม(ไร่)
1	ข้าว	81,519	327,588	409,107
2	อ้อย	330	18,158	18,488
3	มันสำปะหลัง	-	9,749	9,749
4	ข้าวโพด	173	442	615
5	สับปะรด	12	4,246	4,258
6	ยางพารา	3,450	274,192	277,642
7	ลำไย	114	627	741
หมายเหตุ โกลโก้ ส้ม ทุเรียน มังคุด ยังไม่มีข้อมูลการใช้ประโยชน์ที่ดิน ข้อมูลการใช้ประโยชน์ที่ดิน สถานีพัฒนาที่ดินหนองคายปี 2557				

- พื้นที่ทำการเกษตรที่ไม่เหมาะสม 550,697 ไร่

พื้นที่ทำการเกษตรที่ไม่เหมาะสม (S3 + N) (ไร่)

ลำดับที่	ชนิดพืช	S3	N	รวม(ไร่)
1	ข้าว	291,256	175,474	466,730
2	อ้อย	14	45	59
3	มันสำปะหลัง	4,057	553	4,610
4	ข้าวโพด	-	279	279
5	สับปะรด	1,473	693	2,166
6	ยางพารา	9,546	67,135	76,681
7	ลำไย	109	63	172
หมายเหตุ โกลโก้ ส้ม ทุเรียน มังคุด ยังไม่มีข้อมูลการใช้ประโยชน์ที่ดิน				

1.3 ขนาดเศรษฐกิจของจังหวัด

จังหวัดหนองคายมีผลิตภัณฑ์มวลรวมของจังหวัด (GPP) มีมูลค่า 42,324 ล้านบาท (ปี 2563) ภาคการเกษตรคิดเป็นร้อยละ 21.77 ของมูลค่าผลิตภัณฑ์มวลรวมจังหวัด (สาขาเกษตรกรรม การล่าสัตว์ การป่าไม้ และการประมง) มีมูลค่าเท่ากับ 9,216 ล้านบาท นอกภาคการเกษตรมูลค่า 33,108 ล้านบาท คิดเป็นร้อยละ 21.77 ของมูลค่าผลิตภัณฑ์มวลรวมจังหวัดผลิตภัณฑ์มวลรวมรายได้ต่อหัวประชากร 92,947 บาท จำนวนประชากร 397,442 คน 128,189 ครัวเรือน ครัวเรือน เป็นภาคการเกษตร 59,796 ครัวเรือน

แบบฟอร์มที่ ๑ ข้อมูลพื้นฐานจังหวัด

1.4 พืชเศรษฐกิจที่สำคัญ ได้แก่

1) ข้าวนาปี

พื้นที่ปลูกข้าว ปีการผลิต 2563/64 606,890 ไร่ พื้นที่เก็บเกี่ยวข้าว 607,451 ไร่ ปริมาณผลผลิต รวม 221,720 ตัน ผลผลิตเฉลี่ย 370 กิโลกรัม/ไร่ มูลค่า 3,248.85 ล้านบาท แบ่งเป็นชนิดพันธุ์ข้าว ดังนี้

ข้าวเปลือกเจ้านาปีพันธุ์ข้าวขาวดอกมะลิ 105 พื้นที่ปลูก 71,020.62 ไร่ ผลผลิต 25,433.57 ตัน ผลผลิตเฉลี่ย 358.76 กก./ไร่ พันธุ์ข15 พื้นที่ปลูก 33,298.34 ไร่ ผลผลิต 12,153.89 ตัน ผลผลิตเฉลี่ย 365 กก./ไร่ และข้าวเปลือกเจ้าพันธุ์อื่น ๆ พื้นที่ปลูก 3,222.42 ไร่ ผลผลิต 1,427.53 ตัน ผลผลิตเฉลี่ย 443 กก./ไร่ ราคาข้าวเปลือกเจ้าพันธุ์ขาวดอกมะลิ 105 ราคาเฉลี่ย 14,330 บาท/ตัน

ข้าวเปลือกเหนียวนาปีพันธุ์ข้าวข6 พื้นที่ปลูก 388,060 ไร่ ผลผลิต 144,038.17 ตัน ผลผลิตเฉลี่ย 371.18 กก./ไร่ พันธุ์ข12 พื้นที่ปลูก 48,507.50 ไร่ ผลผลิต 16,90.24 ตัน ผลผลิตเฉลี่ย 350.26 กก./ไร่ พันธุ์ข10 พื้นที่ปลูก 24,253.75 ไร่ ผลผลิต 9,620.25 ตัน ผลผลิตเฉลี่ย 396.65 กก./ไร่ พันธุ์ข22 พื้นที่ปลูก 9,701.50 ไร่ ผลผลิต 4,130.41 ตัน ผลผลิตเฉลี่ย 425.75 กก./ไร่ พันธุ์ข18 พื้นที่ปลูก 4,850.75 ไร่ ผลผลิต 1,808.60 ตัน ผลผลิตเฉลี่ย 372.85 กก./ไร่ และพันธุ์อื่น ๆ พื้นที่ปลูก 9,701.50 ไร่ ผลผลิต 3,449.33 ตัน ผลผลิตเฉลี่ย 355.55 กก./ไร่ ราคาข้าวเปลือกเหนียวพันธุ์ ข6 ราคาเฉลี่ย 15,300 บาท/ตัน และราคาข้าวเปลือกเหนียวคละราคาเฉลี่ย 13,500 บาท/ตัน

2) ยางพารา พื้นที่ปลูก 340,625.81 ไร่ พื้นที่เปิดกรีดยางพารา 316,648.72 ไร่ คาดการณ์ผลผลิตยางพารา ปี 2564 ปริมาณยางก้อนถ้วย จำนวน 70,296 ตัน ผลผลิตเฉลี่ย 222 กก./ไร่ (คิดเป็นปริมาณยางพาราแห้ง 70,015.22 ตัน เฉลี่ยยางแห้ง 230 กก./ไร่) ราคายางก้อนถ้วยเฉลี่ย 21 บาท/กก. คิดเป็นมูลค่ายางพาราประมาณ 2,450.53 ล้านบาท

3) สับปะรด พื้นที่ปลูก 6,714 ไร่ พื้นที่ให้ผลผลิต 4,235 ไร่ ปลูกในพื้นที่ 4 อำเภอได้แก่ อำเภอศรีเชียงใหม่ อำเภอสังคม อำเภอรัตนวาปี และอำเภอโพธิ์ตาก คาดการณ์ผลผลิตปีการผลิต 2563/64 ประมาณ 21,683 ตัน ผลผลิตรวม 23,229 ตัน มูลค่าผลผลิตประมาณ 304.65 ล้านบาท

1.5 สัตว์เศรษฐกิจที่สำคัญ ได้แก่

1) ปลานิลกระชัง เกษตรกรผู้เลี้ยง 206 ราย 3,203 กระชัง พื้นที่เลี้ยง 36.04 ไร่ ปริมาณผลผลิตปี 2564 จำนวน 11,985.58 ตัน มูลค่าผลผลิตรวม 779.06 ล้านบาท

2) ไก่ไข่ 641,555 ตัว จำนวนเกษตรกร 691 ราย ปริมาณผลผลิตปี 2564 จำนวน 1,430,390 ฟอง เฉลี่ย 404,401.89 ฟอง/วัน ประเมินการมูลค่าผลผลิตทั้งหมด 398.54 ล้านบาท

3) สุกร จำนวนสุกรมีชีวิตคงเหลือ 8,395 ตัว เกษตรกรผู้เลี้ยงสุกร 1,231 ราย ปริมาณผลผลิตปี 2564 สามารถผลิตสุกรได้ จำนวน 210,391 ตัว

แบบฟอร์มที่ ๑ ข้อมูลพื้นฐานจังหวัด

1.6 สินค้าสำคัญของจังหวัดหนองคาย

1) **สินค้า GI** ได้แก่ กล้วยตากสังคม ซึ่งเป็นสิ่งบ่งชี้ทางภูมิศาสตร์ที่ได้รับการประกาศขึ้นทะเบียน เมื่อวันที่ 22 กันยายน พ.ศ. 2563 โดยมีคุณสมบัติและลักษณะเฉพาะของสินค้า ตามคำนิยาม คือ เป็นกล้วยน้ำว้า พันธุ์พื้นเมือง พันธุ์มะลิอ่อน และพันธุ์ปากช่อง 50 ที่นำมาผ่านกระบวนการแปรรูปด้วยการตากแดดและอบด้วยความร้อนในเตาถ่าน มีลักษณะทางกายภาพ คือ รูปทรงแบนแต่ไม่เรียบ หดตัวเป็นลอนคลื่น เนื้อสีน้ำตาลอ่อนถึงเข้ม เนื้อละเอียด ไม่มีเมล็ด ผิวสัมผัสแห้ง นุ่ม และหนึบ รสชาติ หวานตามธรรมชาติ ปราศจากการปรุงแต่ง กลิ่นหอมคล้ายกล้วยฝั้ง

2) **สินค้าว่าที่ GI** สับประดศรีเชียงใหม่ ซึ่งเป็นสิ่งบ่งชี้ทางภูมิศาสตร์ที่ได้รับการประกาศขึ้นทะเบียน เมื่อวันที่ 3 กุมภาพันธ์ 2563 ที่มีเนื้อนุ่ม หวาน หอม แแกนหวานกรอบ ทานได้ตลอดทั้งปี

1.7 สินค้า OTOP 10 อันดับแรกของจังหวัด

จังหวัดหนองคาย ได้ดำเนินการพิจารณาคัดสรรสุดยอดผลิตภัณฑ์ OTOP เด่นของจังหวัด (Provincial Star OTOP : PSO) ปีพ.ศ. 2562 โดยมีวัตถุประสงค์เพื่อคัดสรรสุดยอดผลิตภัณฑ์ OTOP เด่นของจังหวัด ให้เป็นเอกลักษณ์ของจังหวัด ประชาสัมพันธ์ให้เป็นที่รู้จักและส่งเสริมช่องทางการตลาดผลิตภัณฑ์ OTOP เชื่อมโยงกับการท่องเที่ยว ชุมชน และนำสุดยอดผลิตภัณฑ์เด่นของจังหวัดเข้าสู่กระบวนการส่งเสริมและพัฒนายกระดับผลิตภัณฑ์ ให้เหมาะสมกับตลาด 4 ประเภทผลิตภัณฑ์ รวม 10 รายการ ได้แก่

1) ประเภทอาหาร ได้แก่

1.1 ปลาชนิดแดดเดียว กลุ่มแม่บ้านเกษตรกรกองนาง ตำบลกองนาง อำเภอท่าบ่อ จังหวัดหนองคาย (นางถนอม สมศรี โทร.089-419-5393)

1.2 หมูอัดซ็อนทอง ร้านโจ๊กซ็อนทอง เลขที่ 1145 หมู่ 5 ถนนประจักษ์ ตำบลในเมือง อำเภอเมือง จังหวัดหนองคาย

2) ประเภทเครื่องดื่ม ได้แก่

2.1 เครื่องดื่มน้ำลูกยอผสมกระชายดำ กลุ่มผลไม้แปรรูปรัตนวาปี ตำบลรัตนวาปี อำเภอรัตนวาปี จังหวัดหนองคาย (นายสถาพร รัตนมงคล โทร.089-712-0453)

2.2 เครื่องดื่มชนิดผง ไรซ์เบอร์รี่ หวานน้อย ร้านแม่รำไพ บ้านสุขภาพ เลขที่ 238 หมู่ 5 ตำบลมีชัย อำเภอเมือง จังหวัดหนองคาย

3) ประเภทผ้าและเครื่องแต่งกาย ได้แก่

3.1 ผ้าไหมตีนชิ้น กลุ่มโฮงผ้าทอ เฮือนผ้าไท ตำบลกวนวัน อำเภอเมือง จังหวัดหนองคาย (นายรัฐบุ คัลภ์ ไชยมุติ โทร.083-360-1966)

3.2 ชุดสตรี (เดรส) ร้านนิศาชล เลขที่ 224 หมู่ 11 ตำบลค้ายบกวาน อำเภอเมือง จังหวัดหนองคาย

แบบฟอร์มที่ ๑ ข้อมูลพื้นฐานจังหวัด

4) ประเภทของใช้ ของตกแต่ง ของที่ระลึก ได้แก่

4.1 งานไม้ปิดทองลายพญานาค กลุ่มงานไม้ นายธงชัย บ้านตอแก ตำบลบ้านฝาง อำเภอสระใคร จังหวัดหนองคาย (นายธงชัย แหวนเพชร โทร.089-343-2829)

4.2 กระเป๋าเส้นใยธรรมชาติและหนังแท้ (ใบปาหนัน) NAKHARA COLLECTION เลขที่ 214 หมู่ 3 ซอยดอนแดง 2 ถนนมีชัย ตำบลมีชัย อำเภอเมือง จังหวัดหนองคาย

5) ประเภทสมุนไพร ได้แก่

5.1 ครีมบำรุงผิวถั่วดาวอินคา ร้านเรือนชมดาว ตำบลมีชัย อำเภอเมือง จังหวัดหนองคาย (นายนิธิ โรจน์ ตั้งนิธิอาร์ช โทร.085-761-4355)

5.2 เซรั่มกล้วยหอมทอง กลุ่มสมุนไพรวังหลวง เลขที่ 269 ตำบลวังหลวง อำเภอเฝ้าไร่ จังหวัดหนองคาย

1.8 โครงการชุมชนท่องเที่ยว OTOP นวัตวิถี

จังหวัดหนองคาย มีชุมชน OTOP นวัตวิถี ทั้งหมด 40ชุมชน โดยมีชุมชน OTOP นวัตวิถี ด้านการเกษตร จำนวน 14 แห่ง ประกอบด้วย ชุมชนท่องเที่ยวเชิงนิเวศล่องเรือกินผลไม้ 5 ชุมชน ชุมชนท่องเที่ยวเชิงนิเวศ เกษตรวัฒนธรรม เขตเศรษฐกิจพิเศษ 3 ชุมชน ชุมชนท่องเที่ยวเส้นทางสายธรรมมะ อารยธรรม เชิงเกษตร 4 ชุมชน และ ชุมชนท่องเที่ยววิถีชุมชน 2 ชุมชน

1.9 สหกรณ์การเกษตร

1) จำนวนสหกรณ์การเกษตรในจังหวัด 65 สหกรณ์ สมาชิกสหกรณ์ 61,825 ราย

2) การจัดชั้นมาตรฐานคุณภาพสหกรณ์ในจังหวัด

2.1 ดีเลิศ จำนวน 25 สหกรณ์

2.2 ดีมาก จำนวน 25 สหกรณ์

2.3 ดี จำนวน 5 สหกรณ์

2.4 ไม่ผ่าน จำนวน 3 สหกรณ์

3) มูลค่าธุรกิจสหกรณ์ 1,158.65 ล้านบาท

แบบฟอร์มที่ ๑ ข้อมูลพื้นฐานจังหวัด

2. ข้อมูลการรับรองมาตรฐานสินค้าเกษตรปลอดภัยของจังหวัด

2.1 พื้นที่การทำเกษตรอินทรีย์ รวม 5,336.50ไร่ เกษตรกร 802 ราย/แปลงรับรองแล้ว 332.50 ไร่ เกษตรกร 65 ราย/แปลง

ชนิดสินค้า	จ านวนราย/แปลง	จ านวนไร่
1) ข้าว T1 (เตรียมความพร้อม)	523 ราย/13 กลุ่ม	3,296 ไร่
ข้าว T2	163 ราย/7 กลุ่ม	1,271 ไร่
(ปรับเปลี่ยน)	50 ราย/ 2 กลุ่ม	300 ไร่
ชนิดสินค้า	จ านวนราย/แปลง	จ านวนไร่
2) พืช(แปลง)	31 ราย/31 แปลง	417 ไร่
ปรับเปลี่ยน	-	-
น รับรอง	15 ราย/ 15 แปลง	32.50 ไร่
ชนิดสินค้า	จ านวนราย/แปลง	จ านวนไร่
3) ประมง	20 ราย/ 20 แปลง	20 ไร่
ปรับเปลี่ยน	-	-
รับรอง	-	-
รวมทั้งสิ้น	802 ราย	5,336.50 ไร่

2.2 การรับรอง GAP ด้านพืช และด้านข้าว เกษตรกรรวม 376 ราย/แปลง พื้นที่ 2,891ไร่ ด้านประมง เกษตรกร 45 ราย พื้นที่ 96,000 ตารางเมตร และด้านปศุสัตว์ จำนวน 117 ฟาร์ม

ชนิดสินค้า	จ านวนราย/แปลง	จ านวนไร่
1) พืช(แปลง)	72 ราย/72 แปลง	307.75 ไร่
2) ข้าว GAP Seed (ราย)	304 ราย/ 7 กลุ่ม	2,583.25 ไร่
3) ประมง	45 ราย/45 แปลง	60 ไร่
4) ปศุสัตว์	117 ราย/ 117 แปลง	117 ฟาร์ม

3. งบประมาณปี 2563 รวมทั้งสิ้น 264,366,255.51 บาท แบ่งเป็น

3.1 งบประมาณของส่วนราชการต้นสังกัด (Function Base)

1) งบประมาณรวมทั้งสิ้น 242,918,392.17 บาท ผลการเบิกจ่าย 176,813,423.08 บาท คิดเป็นร้อยละ 72.79

2) ผลการดำเนินงาน/ผลการปฏิบัติราชการสำคัญ (แผนงานโครงการจำแนกตามพืช ปศุสัตว์ ประมง กลุ่ม/

สหกรณ์ ชลประทาน)

แบบฟอร์มที่ ๑ ข้อมูลพื้นฐานจังหวัด

2.1) ด้านพืช

2.1.1 การศึกษาวิจัยและพัฒนาขยายพันธุ์

โครงการเพื่อสนับสนุนเกษตรกร สถาบันเกษตรกร ผู้ประกอบกิจการยาง เพื่อส่งเสริมการปลูกยางพันธุ์ดีและไม้ยืนต้นที่มีความสำคัญทางเศรษฐกิจส่งเสริมสนับสนุนและให้ความช่วยเหลือเกษตรกรสถาบันเกษตรกรและผู้ประกอบกิจการยาง โดยการสนับสนุนด้านการเงิน วิชาการ การศึกษาวิจัยและการค้นคว้าทดลอง

เป้าหมาย: เกษตรกรและสถาบันเกษตรกรชาวสวนยางสามารถนำงานวิจัยไปใช้ประโยชน์ได้จริง

ผลสำเร็จที่สำคัญ: เกษตรกรและสถาบันเกษตรกรชาวสวนยาง มีผลการดำเนินงานเป็นไปตามเป้าหมายที่กำหนดในแผนการดำเนินงานประจำปี 2563 เทียบเท่าร้อยละ 100

2.1.2 โครงการ โครงการยกระดับคุณภาพมาตรฐานสินค้าเกษตร

กิจกรรม พัฒนาคุณภาพสินค้าเกษตรสู่มาตรฐาน

เป้าหมาย: เกษตรกรผู้ปลูกสับปะรด อำเภอศรีเชียงใหม่ จำนวน 40 ราย / เกษตรกรผู้ปลูกพืชผัก อำเภอท่าบ่อ จำนวน 20 ราย (แปลงใหญ่ 10 ราย/ทั่วไป 10 ราย) และเกษตรกรผู้ปลูกไม้ผล อำเภอท่าบ่อ จำนวน 18 ราย รวมทั้งสิ้น จำนวน 78 ราย

ผลสำเร็จที่สำคัญ: เกษตรกรผู้ผลิตมีการผลิตสินค้าเกษตรตามระบบคุณภาพและมาตรฐาน GAP ได้เพิ่มขึ้นซึ่งจะส่งผลให้เกษตรกรผู้ผลิตมีการจัดการระบบการผลิตที่มีประสิทธิภาพปลอดภัยต่อทั้งผู้ผลิตผู้บริโภคเป็นมิตรต่อสิ่งแวดล้อม และเป็นที่ต้องการของตลาด

2.1.3 โครงการส่งเสริมการเพิ่มประสิทธิภาพการผลิตสับปะรด ปี 2563

เป้าหมาย: อำเภอศรีเชียงใหม่ จังหวัดหนองคาย

ผลสำเร็จที่สำคัญ: เกษตรกรที่เข้าร่วมโครงการร้อยละ 80 มีความรู้ในการผลิตสับปะรดจนสามารถนำไปปฏิบัติเพื่อประสิทธิภาพการผลิตสับปะรดให้มีคุณภาพดีตรงตามความต้องการของตลาดทั้งสับปะรดส่งโรงงานและสับปะรดเพื่อบริโภคผลสด

2.1.4 โครงการส่งเสริมการเพิ่มประสิทธิภาพการผลิตพืช (สมุนไพร)

เป้าหมาย: เป้าหมายเกษตรกร 30 ราย ดำเนินการในพื้นที่อำเภอโพนพิสัย

ผลสำเร็จที่สำคัญ: เกษตรกรที่เข้าร่วมโครงการ สามารถผลิตสมุนไพรที่มีคุณภาพ และวัตถุดิบได้ มาตรฐานเดียวกัน เกิดการรวมกลุ่มและสามารถเชื่อมโยงเครือข่ายการผลิตการตลาดได้

แบบฟอร์มที่ ๑ ข้อมูลพื้นฐานจังหวัด

2.1.5 โครงการผลิตและกระจายพันธุ์หม่อนไหม

เป้าหมาย : กลุ่มเกษตรกร

ผลสำเร็จที่สำคัญ : เพื่อส่งเสริมให้เกษตรกรมีการปลูกหม่อนไว้สำหรับเลี้ยงไหม และช่วยแก้ปัญหา ด้านอุปกรณ์การเกษตรและเครื่องจักรกลมีอายุการใช้งานมากกว่า 20 ปี ซึ่งมีสภาพไม่พร้อมใช้งาน

2.2) ด้านปศุสัตว์

2.2.1 โครงการถ่ายทอดองค์ความรู้และเทคโนโลยีด้านการปศุสัตว์ (นาหญ้า)

เป้าหมาย : เพื่อสร้างธุรกิจการผลิตเสบียงสัตว์จำหน่าย และเป็นอาชีพใหม่ให้กับเกษตรกร

ผลสำเร็จที่สำคัญ : เป็นการปรับปรุงนาข้าวที่ทำนาไม่ได้ผลให้เป็นทุ่งหญ้าเลี้ยงสัตว์ โดยส่งเสริมเกษตรกร ปลูกหญ้าเลี้ยงสัตว์ และสนับสนุนให้เกิดตลาดซื้อขายหญ้าเลี้ยงสัตว์เพื่อช่วยแก้ไขปัญหาแรงงานและการขาดแคลน หญ้าเลี้ยงสัตว์ของเกษตรกรจนกระทั่งเกษตรกรที่ทำนาหญ้าสามารถผลิตเสบียงสัตว์จำหน่าย สร้างรายได้และยึดเป็น อาชีพที่ยั่งยืน

2.3) ด้านประมง :

2.3.1 โครงการพัฒนาและบริหารจัดการจัดการทรัพยากรสัตว์น้ำ

เป้าหมาย : เพิ่มผลผลิตสัตว์น้ำในแหล่งน้ำ จำนวน 5,600,000 ตัว

ผลสำเร็จที่สำคัญ : พัฒนาและบริหารจัดการจัดการทรัพยากรสัตว์น้ำพัฒนาศักยภาพด้านประมงการปล่อย สัตว์น้ำที่เพิ่มขึ้น 5,685,000 ตัวเพิ่มผลผลิตสัตว์น้ำในแหล่งน้ำธรรมชาติ

2.4) กลุ่ม/สหกรณ์

2.4.1 โครงการสนับสนุนสินเชื่อเพื่อพัฒนาธุรกิจสหกรณ์

เป้าหมาย : สหกรณ์ในจังหวัดหนองคาย 1 แห่ง

ผลสำเร็จที่สำคัญ : สหกรณ์มีโอกาสเข้าถึงแหล่งเงินทุนที่มีอัตราดอกเบี้ยต่ำในการดำเนินธุรกิจเพื่อ ให้บริการสมาชิก

2.4.2 โครงการจัดหาแหล่งน้ำให้สมาชิกสหกรณ์

เป้าหมาย: สหกรณ์ในพื้นที่จังหวัดหนองคาย จำนวน 3 แห่ง

ผลสำเร็จที่สำคัญ: เพื่อเพิ่มโอกาสในการทำการเกษตร และลดความเสี่ยงในการขาดแคลนน้ำให้สมาชิก สม่่าเสมอตลอดปีโดยเก็บกักน้ำฝนในฤดูฝน เพื่อใช้เสริมการปลูกพืชในฤดูแล้ง หรือระยะฝนทิ้งช่วง

แบบฟอร์มที่ ๑ ข้อมูลพื้นฐานจังหวัด

2.5) ด้านชลประทาน

2.5.1 แก้มลิงหนองห้วยโหม่งตำบลสร้างนางขาว อำเภอ โพนพิสัย จังหวัดหนองคาย

เป้าหมาย :เพิ่มปริมาณให้เพียงพอกับความต้องการของเกษตรกร จำนวน 75 ครัวเรือน พื้นที่เกษตรประมาณ 150 ไร่

ผลสำเร็จที่สำคัญ :เพิ่มปริมาณน้ำเก็บกัก ไว้ใช้ในฤดูแล้งได้อีกประมาณ 82,700 ลบ.ม. โดยปริมาณน้ำเก็บกัก ก่อนดำเนินการมีประมาณ 77,300 ลบ.ม. และมีปริมาณน้ำเก็บกักหลังดำเนินการประมาณ 160,000 ลบ.ม. (เพื่อแก้ไขปัญหา)

2.5.2 สถานีสูบน้ำด้วยไฟฟ้าบ้านวังยางเหนือ ตำบลวัดธาตุ อำเภอเมือง จังหวัดหนองคาย

เป้าหมาย :เกษตรกรในพื้นที่บ้านวังยางและบริเวณหมู่บ้านใกล้เคียง ตำบลวัดธาตุ อำเภอเมือง จังหวัดหนองคาย

ผลสำเร็จที่สำคัญ : เพื่อขยายพื้นที่เพาะปลูกให้เต็มพื้นที่โครงการ เพิ่มผลผลิตทางการเกษตร (เพื่อแก้ไขปัญหา)

3.2 งบประมาณจังหวัด/กลุ่มจังหวัด (Area Base)

1) งบประมาณรวมทั้งสิ้น 21,447,863 บาท ผลการเบิกจ่าย 5,990,300.19 บาท คิดเป็นร้อยละ 27.93

2.1) ด้านชลประทาน

2.1.1 โครงการพัฒนาระบบส่งและการจ่ายน้ำโครงการอ่างเก็บน้ำห้วยบังพวน

เป้าหมาย :เกษตรกรพื้นที่โครงการอ่างเก็บน้ำห้วยบังพวน ตำบลหนองนาง อำเภอท่าบ่อ จังหวัดหนองคาย

ผลสำเร็จที่สำคัญ :เกษตรกรรับน้ำได้ทั่วถึงทุกแปลงและการคมนาคมในไร่นาสะดวก เพื่อแก้ไข/พัฒนาสภาพคูส่งน้ำชำรุดเสียหาย ทำให้ศูนย์เสียน้ำในระหว่างการรับน้ำและยังมีเกษตรกรผู้ใช้น้ำบางสายร้องขอให้ปรับปรุงพื้นที่ดังกล่าว

2.1.2 พัฒนาระบบส่งและกระจายน้ำพื้นที่สถานีสูบน้ำด้วยไฟฟ้าบ้านสีกายใต้

เป้าหมาย :เกษตรกรพื้นที่โครงการสถานีสูบน้ำด้วยไฟฟ้าบ้านสีกายใต้ ตำบลสีกาย อำเภอเมือง จังหวัดหนองคาย

ผลสำเร็จที่สำคัญ : ระบบกระจายน้ำเพื่อเกษตรกรกรมส่งผลให้เพิ่มประสิทธิภาพการรับน้ำในพื้นที่เกษตรกรกรม โดยการก่อสร้างระบบส่งน้ำแบบท่อเข้าแปลงนาเกษตรกรเพื่อให้ได้รับน้ำอย่างทั่วถึงทุกแปลง

แบบฟอร์มที่ ๑ ข้อมูลพื้นฐานจังหวัด

เพื่อเกษตรกรในเขตพื้นที่โครงการสถานีสูบน้ำด้วยไฟฟ้าบ้านสีกายได้รับน้ำทั่วถึงทุกแปลงโดยมีระบบส่งน้ำแบบท่อที่สามารถเพิ่มประสิทธิภาพการใช้น้ำ และเพิ่มผลผลิต เกษตรกรมีรายได้เพิ่มขึ้น

4. ผลการดำเนินงานโครงการสำคัญ (8 ประเด็น) (สรุปโดยย่อ)

4.1) การบริหารจัดการแหล่งน้ำ

1. โครงการสถานีสูบน้ำด้วยไฟฟ้าพร้อมระบบส่งน้ำ บ้านวังยางเหนือ ตำบลวัดธาตุ อำเภอเมือง จังหวัดหนองคาย เพื่อก่อสร้างระบบส่งน้ำด้วยไฟฟ้าพร้อมระบบส่งน้ำบ้านวังยางเหนือ สามารถตอบสนองความต้องการใช้น้ำภาคการเกษตรของราษฎร และสามารถแก้ปัญหาการขาดแคลนน้ำเพื่อการเกษตรและอุปโภค-บริโภค ของราษฎรในหมู่บ้านวังยางเหนือ และบริเวณใกล้เคียง ราษฎรได้รับประโยชน์ จำนวน 250 ครัวเรือน สามารถส่งน้ำช่วยเหลือพื้นที่เพาะปลูกได้ประมาณ 800 ไร่ งบประมาณ 29,243,406.36 บาท ผลการดำเนินงานร้อยละ 87.00 ผลการเบิกจ่าย 23,450,590.00 บาท คิดเป็นร้อยละ 80.19 คาดว่าจะแล้วเสร็จ เดือนกันยายน 2563

2. โครงการแก้มลิงหนองห้วยโหม่งพร้อมอาคารประกอบ ตำบลสร้างนางขาว อำเภอโพนพิสัย จังหวัดหนองคาย เพื่อทำการขุดลอกหนองน้ำสาธารณะประโยชน์ และเพิ่มปริมาณน้ำเก็บกักไว้ในฤดูแล้ง โดยสามารถเพิ่มปริมาณน้ำเก็บกักไว้ในฤดูแล้งได้อีกประมาณ 82,700 ลบ.ม. ซึ่งปริมาณน้ำเก็บกักก่อนดำเนินการมีประมาณ 77,300 ลบ.ม. และมีปริมาณน้ำเก็บกักหลังดำเนินการประมาณ 160,000 ลบ.ม. ราษฎรได้รับประโยชน์ จำนวน 75 ครัวเรือน สามารถส่งน้ำช่วยเหลือพื้นที่เพาะปลูกได้ประมาณ 150 ไร่ และช่วยแก้ไขการขาดแคลนน้ำเพื่อการอุปโภค-บริโภค งบประมาณ 9,639,840.45 บาท ผลการดำเนินงานร้อยละ 53.00 ผลการเบิกจ่าย 5,039,703.00 บาท คิดเป็นร้อยละ 52.28 คาดว่าจะแล้วเสร็จ เดือนกันยายน 2563

4.2) การส่งเสริมเกษตรกรที่ยั่งยืน

จังหวัดหนองคายมีเป้าหมายการส่งเสริมเกษตรกรที่ยั่งยืน ในปี 2565 จำนวน 200,000 ไร่ โดยการร่วมบูรณาการจากหน่วยงานในสังกัดกระทรวงเกษตรและสหกรณ์ในพื้นที่จังหวัดหนองคาย โดยมีผลการดำเนินงานดังนี้

1) เกษตรผสมผสาน มีเป้าหมายในปี 2565 จำนวน 160,000 ไร่ ดำเนินการแล้ว จำนวน 118,356.68 ไร่ คงเหลือเป้าหมาย ที่ต้องดำเนินการ จำนวน 41,643.32 ไร่ คิดเป็นร้อยละ 26.02

2) เกษตรทฤษฎีใหม่ มีเป้าหมายในปี 2565 จำนวน 18,000 ไร่ ดำเนินการแล้ว 9,928.86 ไร่ คงเหลือเป้าหมายที่ต้องดำเนินการ จำนวน 8,071.14 ไร่ คิดเป็นร้อยละ 44.84

3) เกษตรอินทรีย์ มีเป้าหมายในปี 2565 จำนวน 20,000 ไร่ ดำเนินการแล้ว 5,825.50 ไร่ คงเหลือเป้าหมาย จำนวน 14,174.50 ไร่ คิดเป็นร้อยละ 70.87

4) วนเกษตร มีเป้าหมายในปี 2565 จำนวน 1,500 ไร่ ดำเนินการแล้ว 1,197 ไร่ คงเหลือเป้าหมาย จำนวน 303 ไร่ คิดเป็นร้อยละ 20.20

5) เกษตรธรรมชาติ มีเป้าหมายในปี 2565 จำนวน 500 ไร่ ดำเนินการแล้ว 107 ไร่ คงเหลือเป้าหมาย จำนวน 392 ไร่ คิดเป็นร้อยละ 78.40

แบบฟอร์มที่ ๑ ข้อมูลพื้นฐานจังหวัด

4.3) การใช้ระบบตลาดนำการผลิต

1. อบรมให้ความรู้เกษตรกรผู้จำหน่ายสินค้าเกษตรในการยกระดับมาตรฐานสินค้าและช่องทางการจำหน่ายสินค้าออนไลน์และสนับสนุนวัสดุที่จำเป็น ในการพัฒนาตลาดเกษตรกร เป็นช่องทางในการจำหน่ายสินค้าปลอดภัยของเกษตรกรที่ผลิตสินค้าปลอดภัย เพื่อสร้างรายได้แก่เกษตรกร โดยเปิดจำหน่ายสินค้าทุกวันพุธ มีผู้มาจำหน่ายสินค้า ประมาณ 50 ร้าน/สัปดาห์ ยอดจำหน่ายประมาณ 40,000 – 60,000 บาท/สัปดาห์

2. โครงการตลาดเกษตรกรออนไลน์ โดยกรมส่งเสริมการเกษตร ได้จัดทำเว็บไซต์ www.ตลาดเกษตรกรออนไลน์.com เพื่อเป็นช่องทางประชาสัมพันธ์สินค้าเกษตรปลอดภัยได้มาตรฐานทุกจังหวัด โดยจังหวัดหนองคาย นำร่องสินค้าที่ได้มาตรฐาน GAP และ organic Thailand จำนวน 5 รายการ ได้แก่ เครื่องดื่มถั่วดาวอินคาชนิดชงดื่ม เมล็ดถั่วดาวอินคา ออร์แกนิก อบกรอบ ไขมันถั่วดาวอินคา เห็ดหลินจืออบแห้ง เพื่อเพิ่มช่องทางประชาสัมพันธ์เกษตรกรได้มาตรฐาน ยอดจำหน่ายอยู่ระหว่าง 4,000 – 60,000 บาท/สัปดาห์ และเป็น ช่องทางการประชาสัมพันธ์แก่เกษตรกรที่ผลิตสินค้าที่ได้มาตรฐาน และอยู่ระหว่างพิจารณานำเข้าเว็บไซต์ จำนวน 7 รายการ

3. สหกรณ์การเกษตรเพื่อการตลาดลูกค้า ธ.ก.ส.หนองคาย จำกัด มีโควตาอ้อยส่งโรงงาน ปี 2562/63 70,000 ตัน โดยดำเนินการรับซื้ออ้อยจากเกษตรกรที่เป็นสมาชิกสหกรณ์ในพื้นที่จังหวัดหนองคาย ส่งขายให้โรงงาน ซึ่งในปีนี้ได้มีการจัดส่งไปแล้ว จำนวน 49,120 ตัน

4.4) การลดต้นทุนการผลิต

1. โครงการระบบส่งเสริมการเกษตรแบบแปลงใหญ่ ปัจจุบันจังหวัดหนองคายมีกลุ่มเกษตรกรแปลงใหญ่ จำนวน 27 แปลง สมาชิก 1,341 ราย พื้นที่ 13,752.75 ไร่ 10 ชนิดสินค้า ได้แก่ ข้าว จำนวน 10 แปลง สมาชิก 600 ราย พื้นที่ 7,689 ไร่ ไม้ผล (เงาะ, ลำไย) จำนวน 2 แปลง สมาชิก 85 ราย พื้นที่ 492 ไร่ กล้ายหอมทอง จำนวน 1 แปลง สมาชิก 38 ราย พื้นที่ 40 ไร่ พืชผัก จำนวน 2 แปลง สมาชิก 100 ราย พื้นที่ 207 ไร่ พืชไร่ (อ้อยโรงงาน, สับปะรด) จำนวน 4 แปลง สมาชิก 192 ราย พื้นที่ 3,853 ไร่ ยางพารา จำนวน 3 แปลง สมาชิก 92 ราย พื้นที่ 1,199 ไร่ ปลูกปาล์ม จำนวน 1 แปลง สมาชิก 74 ราย พื้นที่ 187 ไร่ ปลูกทุเรียน จำนวน 1 แปลง สมาชิก 41 ราย พื้นที่ 36 ไร่ ปลูกตะเพียน จำนวน 1 แปลง สมาชิก 30 ราย พื้นที่ 50 ไร่ ไร่โคเนื้อ จำนวน 2 แปลง สมาชิก 89 ราย จำนวนโค 700 ตัว โดยสามารถต้นทุนการผลิตแต่ละชนิด สินค้า ดังนี้

1. **ข้าว** ต้นทุนก่อนเข้าร่วมโครงการ เฉลี่ย 3,065.20 บาท/ไร่ หลังเข้าร่วมโครงการ เฉลี่ย 2,498.50 บาท/ ไร่ คิดเป็นเงิน 566.70 บาท/ไร่ หรือคิดเป็นร้อยละ 18.48

2. **ไม้ผล (เงาะ, ลำไย)** ต้นทุนก่อนเข้าร่วมโครงการ ต้นทุนเฉลี่ย 12,000 บาท/ไร่ หลังเข้าร่วมโครงการเฉลี่ย 9,480 บาท/ไร่ คิดเป็นเงิน 2,520 บาท/ไร่ หรือคิดเป็นร้อยละ 21

3. **กล้ายหอมทอง** ต้นทุนก่อนเข้าร่วมโครงการ ต้นทุนเฉลี่ย 40,000 บาท/ไร่ หลังเข้าร่วมโครงการเฉลี่ย 32,000 บาท/ไร่ คิดเป็นเงิน 8,000 บาท/ไร่ หรือคิดเป็นร้อยละ 20

แบบฟอร์มที่ ๑ ข้อมูลพื้นฐานจังหวัด

4. พืชผัก ต้นทุนก่อนเข้าร่วมโครงการ ต้นทุนเฉลี่ย 2,200 บาท/ไร่ หลังเข้าร่วมโครงการเฉลี่ย 1,781 บาท/ไร่ คิดเป็นเงิน 419 บาท/ไร่ หรือคิดเป็นร้อยละ 19.04

5. พืชไร่ (อ้อยโรงงาน, สับปะรด) ต้นทุนก่อนเข้าร่วมโครงการ ต้นทุนเฉลี่ย 22,219 บาท/ไร่ หลังเข้าร่วมโครงการเฉลี่ย 18,255.25 บาท/ไร่ คิดเป็นเงิน 3,963.75 บาท/ไร่ หรือคิดเป็นร้อยละ 17.83

6. ปลูกต้น ต้นทุนก่อนเข้าร่วมโครงการ 13005.70 บาท/ไร่ หลังเข้าร่วมโครงการ 10151.68 บาท/ไร่ คิดเป็นเงิน 2854.02 บาท/ไร่ หรือคิดเป็นร้อยละ 21.94

7. ปลูกต้น ต้นทุนก่อนเข้าร่วมโครงการ 6,321.04 บาท/ไร่ หลังเข้าร่วมโครงการ 3511.65 บาท/ไร่ คิดเป็นเงิน 2809.39 บาท/ไร่ หรือคิดเป็นร้อยละ 44.45

4.6) การพัฒนาศูนย์เรียนรู้การเพิ่มประสิทธิภาพการผลิตสินค้าเกษตร (ศพก.)

- โครงการศูนย์เรียนรู้การเพิ่มประสิทธิภาพการผลิตสินค้าเกษตร (ศพก.)
- งบประมาณรวม 257,400 บาท ผลการเบิกจ่าย 160,910 บาท คิดเป็นร้อยละ 62.51 บาท
- เป้าหมาย รวม 9 ศูนย์
- ผลสำเร็จที่สำคัญ ระหว่างดำเนินการ

5. สถานการณ์การผลิตและราคาสินค้าเกษตรที่สำคัญ

(เช่น สินค้าเกษตร พาร์มมาตรฐานด้านปศุสัตว์ ผลการสุ่มตรวจนมโรงเรียน)

5.1 สินค้าเกษตรที่สำคัญ

1) ข้าวนาปี ปีการผลิต 2564/65 มีพื้นที่เพาะปลูก 624,682.75 ไร่ คาดการณ์ผลผลิตที่จะออกสู่ตลาดช่วงเดือนตุลาคม

- เดือนธันวาคม 2565 คาดว่ามีปริมาณผลผลิตทั้งหมด ประมาณ 229,057.56 ตัน ผลผลิตเฉลี่ย 367.13 กก./ไร่ ราคาเฉลี่ย 13,400.00 บาท/ตัน (ข้อมูล ณ วันที่ 30 พฤศจิกายน 2563) โดยมีปริมาณผลผลิต ดังนี้

เดือน ตุลาคม ๒๕๖๓	๑๒,๙๕๑.๒๕ ตัน	ราคา ๑๐,๖๕๐ บาท/ตัน	มูลค่า ๑๓๗.๙๓ ล้านบาท
เดือน พฤศจิกายน ๒๕๖๓	๑๖๔,๔๖๙.๒๖ ตัน	ราคา ๙,๗๔๐ บาท/ตัน	มูลค่า ๑,๖๐๑.๙๓ ล้านบาท
เดือน ธันวาคม ๒๕๖๓	๔๑,๖๓๑.๔๙ ตัน	ราคา ๑๑,๕๐๐ บาท/ตัน	มูลค่า ๔๘๑.๕๖ ล้านบาท

2) ข้าวนาปรัง ปีการผลิต 2564 มีพื้นที่เพาะปลูก 69,468.83 ไร่ คาดการณ์ผลผลิตที่จะออกสู่ตลาดช่วงเดือนเมษายน - เดือนพฤษภาคม 2564 ราคาเฉลี่ย 7,000-9,000 บาท/ตัน (ข้อมูล ณ วันที่ 28 กุมภาพันธ์ 2564)

3) ยางพารา พื้นที่เพาะปลูก 321,612 ไร่ พื้นที่เปิดกรีด ปี 2564 จำนวน 304,414 ไร่ มีปริมาณผลผลิตยางก้อนถ้วยออกสู่ตลาดในปี 2564 ดังนี้

เดือน มกราคม ๒๕๖๔	ปริมาณ ๖,๐๐๐ ตัน	ราคา ๒๑,๓๘๐ บาท/ตัน	มูลค่า ๑๒๘.๒๘ ล้านบาท
เดือน กุมภาพันธ์ ๒๕๖๔	ปริมาณ ๓,๐๐๐ ตัน	ราคา ๒๒,๑๓๐ บาท/ตัน	มูลค่า ๖๖.๓๙ ล้านบาท

แบบฟอร์มที่ ๑ ข้อมูลพื้นฐานจังหวัด

3) สับปะรด พื้นที่เพาะปลูก 7,336 ไร่ ในปี 2564 มีปริมาณผลผลิตออกสู่ตลาดดังนี้

เดือน มกราคม 2564	ปริมาณ	107.61 ตัน	ราคา	8,000 บาท/ตัน	มูลค่า	0.86 ล้านบาท
เดือน กุมภาพันธ์ 2564	ปริมาณ	269.04 ตัน	ราคา	11,000 บาท/ตัน	มูลค่า	2.96 ล้านบาท

4) ปลูกกล้วย มีจำนวนกระชังปลา 3,082 กระชัง พื้นที่รวม 57,328 ตารางเมตร เกษตรกร 224 ราย

คาดการณ์ผลผลิตในปี 2564 โดยมีรายละเอียดดังนี้

เดือน มกราคม 2564	ปริมาณ	1,000 ตัน	ราคา	80 บาท/กก.	มูลค่า	80.00 ล้านบาท
เดือน กุมภาพันธ์ 2564	ปริมาณ	1,000 ตัน	ราคา	80 บาท/กก.	มูลค่า	80.00 ล้านบาท

5) ไข่ไก่ จำนวนไข่ 641,555 ตัว ปริมาณผลผลิตรายเดือนมีรายละเอียดดังนี้

เดือน มกราคม 2564	ปริมาณผลผลิต	10,764,890 ฟอง	ราคาเฉลี่ย	2.75 บาท/ฟอง	มูลค่า	29.60 ล้านบาท
เดือน กุมภาพันธ์ 2564	ปริมาณผลผลิต	10,773,408 ฟอง	ราคาเฉลี่ย	2.87 บาท/ฟอง	มูลค่า	30.92 ล้านบาท

5.2 ฟาร์มมาตรฐานด้านปศุสัตว์

1. ฟาร์มมาตรฐาน สุกร จำนวน 142 ฟาร์ม
2. ฟาร์มมาตรฐาน ไก่ไข่ จำนวน 10 ฟาร์ม

5.3 ผลการสุ่มตรวจนมโรงเรียน

- ไม่มี เนื่องจาก
1. ไม่มี โคนมในพื้นที่จังหวัดหนองคาย
 2. ไม่มีประเด็นข้อร้องเรียนเกี่ยวกับนมโรงเรียน
 3. ไม่มีศูนย์รวบรวมขี้นมดิบในพื้นที่จังหวัดหนองคาย

6. สถานการณ์และการช่วยเหลือภัยพิบัติด้านเกษตร

6.1 โรคระบาดในสัตว์

โรคล้มปี่ สกิน (Lumpy Skin) ในโค - กระบือ จังหวัดหนองคาย

	โคเนื้อ (ตัว)	กระบือ (ตัว)	รวม (ตัว)
สัตว์ป่วยสะสม	4,195	38	4,233
สัตว์หายป่วยสะสม	3,194	31	3,225
สัตว์ตายสะสม	310	7	317
คงเหลือสัตว์ป่วย	691	0	691
จำนวนเกษตรกรได้รับผลกระทบ 1,896 ราย (ข้อมูล ณ วันที่ 15 ก.ค. 64)			

การให้ความช่วยเหลือ

จังหวัดหนองคายได้รับการประกาศเป็นเขตพื้นที่ประสบสาธารณภัยโรคระบาดสัตว์ (โรคล้มปี่สกิน) ในพื้นที่จังหวัดหนองคายทั้ง 9 อำเภอ และได้มีการเสนอข้อมูลเพื่อให้ความช่วยเหลือเกษตรกรที่สัตว์เลี้ยงชนิดโค-กระบือตายต่อคณะกรรมการให้ความช่วยเหลือผู้ประสบภัยพิบัติระดับจังหวัด (ก.ช.ภ.จ.) เมื่อวันที่ 19 กรกฎาคม 2564 ซึ่งจะดำเนินการให้ความช่วยเหลือตามระเบียบกระทรวงการคลัง ว่าด้วยเงินอุดหนุนราชการเพื่อช่วยเหลือผู้ประสบภัยพิบัติ

แบบฟอร์มที่ ๑ ข้อมูลพื้นฐานจังหวัด

กรณีฉุกเฉิน พ.ศ.2562 และหลักเกณฑ์ วิธีการ เงื่อนไข ที่เกี่ยวข้อง “หลักเกณฑ์วิธีปฏิบัติปลีกย่อยเกี่ยวกับการให้ความช่วยเหลือด้านการเกษตรผู้ประสบภัยพิบัติกรณีฉุกเฉิน พ.ศ.2556” ต่อไป

การเตรียมความพร้อมและการให้ช่วยเหลือภัยแล้งและอุทกภัย

ในเขตจังหวัดหนองคายมีพื้นที่เสี่ยงน้ำท่วมตามที่ราบลุ่มในลุ่มน้ำ ห้วยหลวง ห้วยโมง และห้วยน้ำสวย ซึ่งมีพื้นที่เสี่ยงน้ำท่วมประมาณ 118,700 ไร่

โครงการชลประทานหนองคาย ได้จัดตั้งศูนย์ประมวลวิเคราะห์สถานการณ์น้ำขึ้น เพื่อติดตามวิเคราะห์รายงานสถานการณ์น้ำและการให้ความช่วยเหลือ พร้อมได้จัดเตรียมเครื่องจักร-เครื่องมือไว้ให้ความช่วยเหลือ ประกอบด้วย

1. จัดเตรียมเครื่องจักรเครื่องมือไว้ที่โครงการชลประทานหนองคาย

- เครื่องสูบน้ำ ขนาด 8 นิ้ว จ จำนวน 15 เครื่อง
- รถบรรทุกน้ำ ขนาด 6,000 ลิตร จ จำนวน 1 คัน
- รถตักหน้าขุดหลัง จ จำนวน 1 คัน

2. ลุ่มน้ำ ห้วยหลวง ติดตั้งเครื่องสูบน้ำ ด้วยไฟฟ้า ขนาด 5 ลบ.ม.ต่อวินาที จ จำนวน 2 เครื่อง ที่ ปตร.ห้วยหลวง (ขนาดกว้าง 11.00 ม. จ จำนวน 3 ช่อง) อ.โพนพิสัย จ.หนองคาย

3. ลุ่มน้ำ ห้วยโมง ติดตั้งเครื่องสูบน้ำ ด้วยไฟฟ้า ขนาดเฉลี่ย 2.5 ลบ.ม.ต่อวินาที จ จำนวน 5 เครื่อง ที่ ปตร.ห้วยโมง (ขนาดกว้าง 5.50 ม. จ จำนวน 4 ช่อง) อ.ท่าบ่อ จ.หนองคาย (อยู่ในความดูแลของโครงการส่งน้ำ และบำรุงรักษาห้วยโมง)

4. ลุ่มน้ำ ห้วยน้ำสวย ติดตั้งเครื่องสูบน้ำ ด้วยไฟฟ้า ขนาด 3 ลบ.ม.ต่อวินาที จ จำนวน 10 เครื่อง ที่ ปตร.น้ำสวย (ขนาดกว้าง 6.00 ม. จ จำนวน 6 ช่อง) อ.เมือง จ.หนองคาย

- ปัญหาภัยแล้งปี 2563/2564 ได้ให้ช่วยเหลือพื้นที่เพาะปลูกนอกเขตชลประทาน ได้ติดตั้งเครื่องสูบน้ำ ขนาด 8 นิ้ว จ จำนวน 14 เครื่อง ช่วยเหลืออุปโภคบริโภคและพื้นที่เพาะปลูกข้าวนาปรัง จ จำนวน 5,035 ไร่ ในพื้นที่ ต.ค่ายบกหวาน ต.วัดธาตุ อ.เมือง /ต.นาหนัง อ.โพนพิสัย และ ต.พระบาทนาสิงห์ อ.รัตนวาปี ตั้งแต่วันที่ 22 กุมภาพันธ์ 2564 ถึงวันที่ 17 พฤษภาคม 2564

- ปัญหาอุทกภัยปี 2564 ยังไม่เกิดปัญหาอุทกภัย

6.2 ผลการเฝ้าระวังโรคและแมลงศัตรูสำคัญ

-

7. ปัญหา/ข้อเรียกร้องที่เกิดขึ้นในจังหวัด/แนวทางแก้ไข (ใคร ได้รับผลกระทบ/เดือดร้อนอย่างไร เมื่อใด มีข้อเสนอให้รัฐแก้ไขปัญหาอย่างไร ได้ปฏิบัติการไปแล้วอย่างไร ผลเป็นอย่างไร มีข้อเสนอการแก้ไขปัญหาให้หมดสิ้นไปอย่างไร)

7.1 ปัญหาที่ดินทำกิน

7.2 ปัญหาหนี้สิน

แบบฟอร์มที่ ๑ ข้อมูลพื้นฐานจังหวัด

8.ปัญหาอุปสรรค/ความเสี่ยง/ความท้าทาย ต่อการปฏิบัติราชการด้านการเกษตรของจังหวัด และข้อเสนอวิธีการลดความเสี่ยง (ระบบการบริหารงานภายในจังหวัด/การบริหารงบประมาณของหน่วยงานในสังกัดกระทรวงเกษตรและสหกรณ์/บุคลากร/ข้อจำกัดด้านสภาพพื้นที่และสังคมวัฒนธรรม)

ข้อมูลความก้าวหน้า การช่วยเหลือเกษตรกรของกระทรวงเกษตรและสหกรณ์ ตามนโยบายรัฐบาล พื้นที่จังหวัดหนองคาย

จังหวัดหนองคาย โดยหน่วยงานในสังกัดกระทรวงเกษตรและสหกรณ์ กระทรวงพาณิชย์ ธนาคารเพื่อการเกษตรและสหกรณ์การเกษตร ได้ดำเนินงานโครงการประกันรายได้ให้แก่เกษตรกรผู้ผลิตสินค้าเกษตรต่าง ๆ ที่ประสบปัญหาราคาสินค้าเกษตรตกต่ำ และโครงการตามนโยบายรัฐอื่น ๆ โดยมีผลการดำเนินงาน ดังนี้

1. โครงการประกันรายได้เกษตรกรชาวสวนยาง ปี 2564/2565

มีพื้นที่ปลูกยาง 321,612 ไร่

มีเกษตรกรชาวสวนยางมาขึ้นทะเบียน จำนวน 21,506 ราย จำนวน 321,612 ไร่ ธ.ก.ส.

จ่ายเงินแล้ว จำนวน 58 ราย เป็นเงิน 188,840 บาท

2. โครงการประกันรายได้เกษตรกรผู้ปลูกข้าว ปี 2564/2565

มีเกษตรกรขึ้นทะเบียน จำนวน 52,740 ครัวเรือน

มีการจ่ายเงินให้แก่เกษตรกรแล้ว จำนวน 51,276 ราย เป็นเงิน 894,918,601.26 บาท

3.โครงการสนับสนุนบริหารจัดการและพัฒนาคุณภาพผลผลิตเกษตรกรผู้ปลูกข้าว

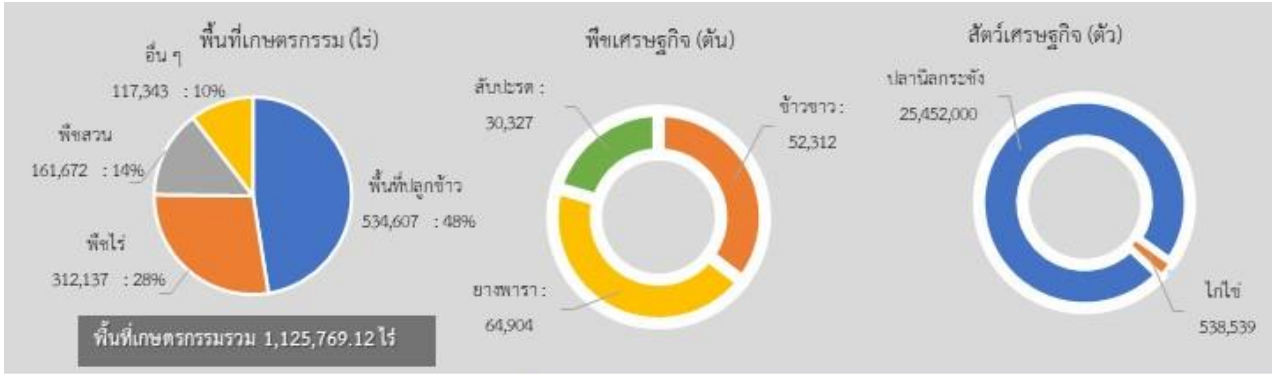
มีเกษตรกรขึ้นทะเบียน 51,185 ราย

มีการจ่ายเงินให้แก่เกษตรกรแล้ว 545,575,443.50 บาท

ข้อมูล ณ วันที่ 1 พฤษภาคม 2565

สำนักงานเกษตรและสหกรณ์จังหวัดหนองคาย

แบบฟอร์มที่ ๑ ข้อมูลพื้นฐานจังหวัด

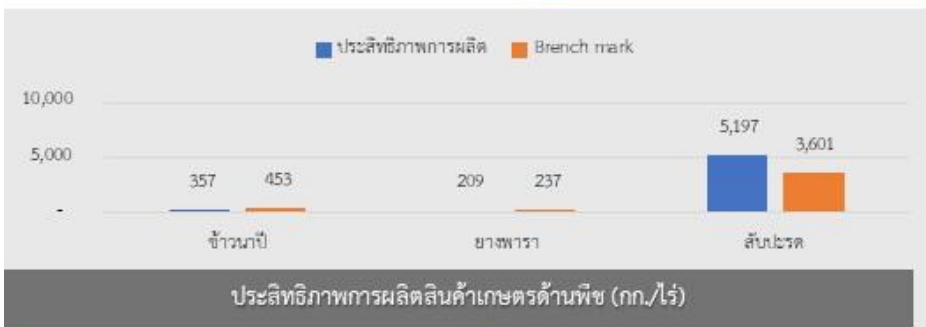


GPP มูลค่า 41,515 ล้านบาท (ปี 2562)
 จำนวนประชากร 178,848 คน
 เป็นภาคการเกษตร 53,583 คน
 และเป็นแรงงานภาคการเกษตร 95,798 คน
 ปริมาณน้ำภาพรวมจังหวัด 28.00 ล้าน ลบ.ม.
 ปริมาณน้ำฝนสะสม 174.80 มม. (1 ธ.ค.64 - 28 ก.พ. 65)

สินค้า GI

กล้วยตากสังคม

มีลักษณะทางกายภาพ คือ รูปทรงแบนแต่ไม่เรียบ หดตัวเป็นลอนคลื่น เนื้อสีน้ำตาลอ่อนถึงเข้ม เนื้อละเอียด ไม่มีเมล็ด ผิวสัมผัสแห้ง นุ่ม และหนึบ รสชาติ หวานตามธรรมชาติ ปราศจากการปรุงแต่ง กลิ่นหอมคล้ายน้ำผึ้ง



หนองคาย

Info graphic
ข้อมูลพื้นฐานจังหวัด

ปริมาณสินค้าเกษตรที่ได้รับรองมาตรฐาน

เกษตรอินทรีย์ (ไร่)

ข้าว : 300, พืช : 32.5

GAP (ไร่)

ข้าว : 307.25, ปรมง : 60, ปศุสัตว์ : 117

ภัยพิบัติด้านเกษตร

การช่วยเหลือเกษตรกรที่ประสบภัย
ธนาคารเพื่อการเกษตรและสหกรณ์จังหวัดหนองคาย ได้ดำเนินการจ่ายเช็คช่วยเหลือส่วนต่างราคาข้าวกับราคาเกณฑ์กลางอ้างอิงรอบที่ 1 (งวดที่ 14) ในวันที่ 14 ม.ค. 65 ให้แก่เกษตรกรที่ขึ้นทะเบียน



งบ Function มีภารกิจสำคัญ คือ

- โครงการยกระดับคุณภาพมาตรฐานสินค้าเกษตร เพื่อช่วยเหลือเกษตรกรมีการผลิตสินค้าเกษตรตามระบบคุณภาพและมาตรฐาน GAP ได้เพิ่มขึ้น ซึ่งจะส่งผลให้เกษตรกรมีการจัดการระบบการผลิตที่มีประสิทธิภาพ ปลอดภัยต่อทั้งผู้ผลิต ผู้บริโภค เป็นมิตรต่อสิ่งแวดล้อม และเป็นที่ต้องการของตลาด
- โครงการถ่ายทอดองค์ความรู้และเทคโนโลยีด้านการปศุสัตว์ (นาหญ้า) เพื่อสร้างธุรกิจการผลิตเสบียงสัตว์จำหน่าย และเป็นอาชีพใหม่ให้กับเกษตรกร

งบจังหวัด/กลุ่มจังหวัด มีภารกิจสำคัญ คือ

- โครงการพัฒนาระบบส่งและการจ่ายน้ำโครงการอ่างเก็บน้ำห้วยบังพวน เพื่อให้เกษตรกรพื้นที่สามารถรับน้ำได้ทั่วทุกแปลงและการคมนาคมในไร่นาสวนผสม เพื่อแก้ไข/พัฒนา สภาพคูส่งน้ำชำรุดเสียหาย ทำให้ศูนย์เสียน้ำในระหว่างการรับน้ำและยังมีเกษตรกรผู้ใช้น้ำบางสายร้องขอให้ปรับปรุงพื้นที่ดังกล่าว