

แบบฟอร์มที่ 1 ข้อมูลพื้นฐานจังหวัด

ข้อมูลพื้นฐานของจังหวัดหนองคาย

1. ข้อมูลด้านการเกษตรของจังหวัด

1.1 พื้นที่ทั้งหมด 1,893,725.77 ไร่ เป็นพื้นที่เกษตรกรรม 1,125,768.12 ไร่ (59.25% ของพื้นที่ทั้งหมด)

- พื้นที่ปลูกข้าว 606,890 ไร่ (47.49% ของพื้นที่เกษตรกรรม)
- พืชไร่ 56,641 ไร่ (5.03% ของพื้นที่เกษตรกรรม)
- พืชผัก 4,488 ไร่ (0.398% ของพื้นที่เกษตรกรรม)
- การเกษตรอื่น ๆ 117,353 ไร่ (10.42% ของพื้นที่เกษตรกรรม)

โดยพื้นที่เกษตรกรรมในเขตชลประทาน 392,627 ไร่ คิดเป็นร้อยละ 34.88 ของพื้นที่เกษตรกรรม และพื้นที่เกษตรกรรมนอกเขตชลประทาน 791,627 ไร่คิดเป็นร้อยละ 70.32 ของพื้นที่เกษตรกรรม

1.2 สถานการณ์ด้านทรัพยากรการผลิตและแนวโน้ม

1) ปริมาณน้ำภาพรวมจังหวัด

1.1 เขตพื้นที่โครงการชลประทานหนองคาย ปริมาณน้ำในอ่าง 26.161 ล้าน ลบ.ม. คิดเป็น 92.90 % ของปริมาณน้ำกักเก็บทั้งหมด (28.158 ล้านลบ.ม.) ข้อมูล ณ วันที่ 15 กันยายน 2565

1.2 เขตพื้นที่โครงการส่งน้ำและบำรุงรักษาห้วยโมง ปริมาณน้ำในอ่าง 17.636 ล้าน ลบ.ม. คิดเป็น 122.8% ของปริมาณน้ำกักเก็บทั้งหมด (14.360 ล้าน ลบ.ม.) ข้อมูล ณ วันที่ 15 กันยายน 2565

2) ปริมาณน้ำฝนสะสมตั้งแต่วันที่ 1 มกราคม 2565 ถึง วันที่ 15 กันยายน 2565 เฉลี่ย 1,813.50 มม.

3) ความต้องการใช้น้ำของจังหวัดจำแนก 4 ด้าน

- อุปโภคบริโภค 1,514,000 ลบ.ม.
- ระบบนิเวศน์ 710,000 ลบ.ม.
- เกษตรกรรม 6,930,000 ลบ.ม.
- อุตสาหกรรม 30,000 ลบ.ม.

4) การใช้ประโยชน์และความเหมาะสมของดินเพื่อการเพาะปลูก (Agri-Map analytic)

- พื้นที่ทำการเกษตรที่เหมาะสม 720,600 ไร่ประกอบด้วย

พื้นที่ทำการเกษตรที่เหมาะสม (S1+S2) (ไร่)

ลำดับที่	ชนิดพืช	S1	S2	รวม(ไร่)
1	ข้าว	126,264	402,421	528,685
2	อ้อย	18,714	26,896	45,610
3	มันสำปะหลัง	92	4,697	4,789
4	ข้าวโพด	13	368	381

แบบฟอร์มที่ 1 ข้อมูลพื้นฐานจังหวัด

5	สับปะรด	-	4,612	4,612
6	ยางพารา	1,6872	145,378	162,250
7	ลำไย	-	584	584
8	ทุเรียน	-	54	54
หมายเหตุ โกโก้ ส้ม มังคุด ยังไม่มีข้อมูลการใช้ประโยชน์ที่ดิน ข้อมูลการใช้ประโยชน์ที่ดิน สถานีพัฒนาที่ดินหนองคาย ปี 2562				

- พื้นที่ทำการเกษตรที่ไม่เหมาะสม 307,370 ไร่

พื้นที่ทำการเกษตรที่ไม่เหมาะสม (S3 + N) (ไร่)

ลำดับที่	ชนิดพืช	S3	N	รวม(ไร่)
1	ข้าว	53,400	71,904	125,304
2	อ้อย	14,965	-	14,965
3	มันสำปะหลัง	3,743	5,841	9,584
4	ข้าวโพด	283	1,108	1,391
5	สับปะรด	-	456	456
6	ยางพารา	62,633	92,649	155,282
7	ลำไย	25	350	375
8	ทุเรียน	-	13	13
หมายเหตุ โกโก้ ส้ม มังคุด ยังไม่มีข้อมูลการใช้ประโยชน์ที่ดิน				

1.3 ขนาดเศรษฐกิจของจังหวัด

จังหวัดหนองคายแล้วพบว่า มูลค่าผลิตภัณฑ์มวลรวมจังหวัด (GPP) ปี2563 เท่ากับ 42,324 ล้านบาท ภาคเกษตร 9,216 ล้านบาท คิดเป็นร้อยละ 21.77ของมูลค่าผลิตภัณฑ์มวลรวมจังหวัดภาคนอกเกษตร 33,108ล้านบาท เมื่อพิจารณาจากพื้นที่การเกษตรของจังหวัดหนองคายพบว่าสูงถึง 1,184,254 ไร่ คิดเป็นร้อยละ 62.54 จากพื้นที่ทั้งหมดของจังหวัด จำนวนครัวเรือนเกษตรกร จำนวน 59,791 ครัวเรือน คิดเป็นร้อยละ 46.65 ของครัวเรือนทั้งหมด

1.4 พืชเศรษฐกิจที่สำคัญ ได้แก่

1) **ยางพารา** พื้นที่ปลูก 343,264.98 ไร่ พื้นที่เปิดกรีดยางพารา 319.035.74 ไร่ คาดการณ์ผลผลิตยางพารา ปี 2564 ปริมาณยางก้อนถ้วย จำนวน 6,000 ตัน ผลผลิตเฉลี่ย 222 กก./ไร่ (คิดเป็นปริมาณยางพาราแห้ง 70,825 ตัน เฉลี่ยยางแห้ง 230 กก./ไร่) ราคายางก้อนถ้วยเฉลี่ย 21 บาท/กก. คิดเป็นมูลค่ายางพาราประมาณ 2,450.53 ล้านบาท

2) **สับปะรด** พื้นที่ปลูก 4,512ไร่ พื้นที่ให้ผลผลิต 4,313 ไร่ ปลูกในพื้นที่ 4 อำเภอได้แก่ อำเภอศรีเชียงใหม่ อำเภอสังคม อำเภอรัตนวาปี และอำเภอโพธิ์ตาก คาดการณ์ผลผลิตปีการผลิต 2563/64 ประมาณ 22,479 ตัน ผลผลิตรวม 23,229 ตัน มูลค่าผลผลิตประมาณ 304.65 ล้านบาท

แบบฟอร์มที่ 1 ข้อมูลพื้นฐานจังหวัด

1.5 สัตว์เศรษฐกิจที่สำคัญ ได้แก่

- 1) **ปาลันิกรษะชัง** เกษตรกรผู้เลี้ยง 206 ราย 3,203 กระชัง พื้นที่เลี้ยง 36.04 ไร่ ปริมาณผลผลิตปี 2564 จำนวน 11,997.55 ตัน มูลค่าผลผลิตรวม 805.94 ล้านบาท
- 2) **ไก่ไข่** 641,555ตัวจำนวนเกษตรกร 691ราย ปริมาณผลผลิตปี 2565 จำนวน 1,430,390 ฟอง เฉลี่ย 404,401.89ฟอง/วัน ประมาณการมูลค่าผลผลิตทั้งหมด 398.54 ล้านบาท
- 3) **สุกร**จำนวนสุกรมีชีวิตคงเหลือ 86,599 ตัว เกษตรกรผู้เลี้ยงสุกร 1,231 ราย ปริมาณผลผลิตปี 2565 สามารถผลิตสุกรได้ จำนวน 86,599 ตัว

1.6 สินค้าสำคัญของจังหวัดหนองคาย

- 1) **สินค้า GI ได้แก่** กล้วยตากสังคัม ซึ่งเป็นสิ่งบ่งชี้ทางภูมิศาสตร์ที่ได้รับการประกาศขึ้นทะเบียน เมื่อวันที่ 22 กันยายน พ.ศ. 2563 โดยมีคุณสมบัติและลักษณะเฉพาะของสินค้า ตามคำนิยาม คือ เป็นกล้วยน้ำว้า พันธุ์พื้นเมือง พันธุ์มะลิอ่อน และพันธุ์ปากช่อง 50 ที่นำมาผ่านกระบวนการแปรรูปด้วยการตากแดดและอบด้วยความร้อนในเตาถ่าน มีลักษณะทางกายภาพ คือ รูปทรงแบนแต่ไม่เรียบ หดตัวเป็นลอนคลื่น เนื้อสีน้ำตาลอ่อนถึงเข้ม เนื้อละเอียด ไม่มีเมล็ด ผิวสัมผัสแห้ง นุ่ม และหนึบ รสชาติ หวานตามธรรมชาติ ปราศจากการปรุงแต่ง กลิ่นหอมคล้ายน้ำผึ้ง
- 2)**สินค้าว่าที่ GI** สับปะรดศรีเชียงใหม่ซึ่งเป็นสิ่งบ่งชี้ทางภูมิศาสตร์ที่ได้รับการประกาศขึ้นทะเบียนเมื่อวันที่ 3 กุมภาพันธ์ 2563 ที่มีเนื้อฉ่ำ หวาน หอม แแกนหวานกรอบ ทานได้ตลอดทั้งปี

1.7 สหกรณ์การเกษตร

- 1) จำนวนสหกรณ์การเกษตรในจังหวัด75สหกรณ์ สมาชิกสหกรณ์ 75,661 ราย
(ข้อมูล ณ เดือน ธันวาคม 2564)
- 2) การจัดชั้นมาตรฐานคุณภาพสหกรณ์ในจังหวัด
 - 2.1 สหกรณ์ในระดับ ชั้น 1มีจำนวน 7สหกรณ์
 - 2.2 สหกรณ์ในระดับ ชั้น 2 ดีมากจำนวน49 สหกรณ์
 - 2.3 สหกรณ์ในระดับ ชั้น 3 ดีจำนวน4สหกรณ์
 - 2.4 สหกรณ์ในระดับ ชั้น 4 จำนวน15สหกรณ์
- 3) มูลค่าธุรกิจสหกรณ์ 10,788.27ล้านบาทล้านบาท

แบบฟอร์มที่ 1 ข้อมูลพื้นฐานจังหวัด

3.งบประมาณปี 2564 รวมทั้งสิ้น 367,262,341.51 บาท แบ่งเป็น

3.1 งบประมาณของส่วนราชการต้นสังกัด (Function Base)

1) งบประมาณรวมทั้งสิ้น 367,262,341.51บาทผลการเบิกจ่าย367,262,341.51 บาท คิดเป็นร้อยละ100

2) ผลการดำเนินงาน/ผลการปฏิบัติราชการสำคัญ(แผนงานโครงการจำแนกตามพืช ปศุสัตว์ ประมง กลุ่ม/สหกรณ์ ชลประทาน)

5. สถานการณ์การผลิตและราคาสินค้าเกษตรที่สำคัญ

(เช่น สินค้าเกษตร พาร์มมาตรฐานด้านปศุสัตว์ ผลการสุ่มตรวจนมโรงเรียน)

5.1 สินค้าเกษตรที่สำคัญ

1) ข้าวนาปี ปีการผลิต 2564/65 มีพื้นที่เพาะปลูก606,890ไร่ คาดการณ์ผลผลิตที่จะออกสู่ตลาดช่วงเดือน ตุลาคม – เดือนธันวาคม 2564คาดว่าปริมาณผลผลิตทั้งหมด ประมาณ 221,392.33 ตัน ผลผลิตเฉลี่ย 365กก./ไร่ ราคาเฉลี่ย 10,500บาท/ตัน (ข้อมูล ณ วันที่ 17 พฤษภาคม 2565)โดยมีปริมาณผลผลิต ดังนี้

เดือน ตุลาคม 2564 11,290.06 ตัน ราคา 10,141 บาท/ตัน มูลค่า 114,502,639.46 ล้านบาท

เดือน พฤศจิกายน 2564 204,567.44 ตัน ราคา 9,812 บาท/ตัน มูลค่า 2,007,215,721.28 ล้านบาท

เดือน ธันวาคม 2564 5,534.83 ตัน ราคา 10,715 บาท/ตัน มูลค่า 59,305,703.45 ล้านบาท

2) ข้าวนาปรังปีการผลิต 2564/65 มีพื้นที่เพาะปลูก69,468.83ไร่ คาดการณ์ผลผลิตที่จะออกสู่ตลาดช่วงเดือนเมษายน – เดือนพฤษภาคม 2564ราคาเฉลี่ย 13,094.29 บาท/ตัน (ข้อมูล ณ เดือนพฤษภาคม 2565)

3) ยางพารา พื้นที่เพาะปลูก 343,264.98ไร่ พื้นที่เปิดกรีด ปี 2564 จำนวน 319,035.79ไร่ มีปริมาณผลผลิตยางก้อนถ้วยออกสู่ตลาดใน ปี 2565 ดังนี้ เดือน เมษายน 2565 ปริมาณ6,000 ตันราคา 51,020 บาท/ตัน มูลค่า 306,120,000 ล้านบาท

เดือน พฤษภาคม 2565 ปริมาณ 6,000 ตัน ราคา 64,010 บาท/ตัน มูลค่า 384,060,000 ล้านบาท

4) ปลานิลกระชัง มีจำนวนกระชังปลา 3,203 กระชัง เนื้อที่เลี้ยง36.04ไร่ เกษตรกร 206 ราย คาดการณ์ผลผลิตในปี 2565 โดยมีรายละเอียดดังนี้

เดือน กุมภาพันธ์ 2565ปริมาณ 1,121.69 ตันราคา 71.88 บาท/กก.มูลค่า 80,571ล้านบาท

เดือน มีนาคม 2565 ปริมาณ 1,121.70ตัน ราคา 70.83 บาท/กก.มูลค่า 79,450 ล้านบาท

เดือน เมษายน 2565 ปริมาณ 1,121.20 ตัน ราคา 62.67 บาท/กก. มูลค่า 70,266 ล้านบาท

5) ไข่ไก่จำนวนไข่ 641,555 ตัว ปริมาณผลผลิตรายเดือนมีรายละเอียดดังนี้

เดือน เมษายน 2565 ปริมาณผลผลิต 11,500,500 ฟอง ราคาเฉลี่ย 2.76 บาท/ฟอง มูลค่า 31,741,380 ล้านบาท

เดือน พฤษภาคม 2565 ปริมาณผลผลิต 11,500,500 ฟอง ราคาเฉลี่ย 2.87บาท/ฟอง มูลค่า 33,006,435 ล้านบาท

แบบฟอร์มที่ 1 ข้อมูลพื้นฐานจังหวัด

5.2 ฟาร์มมาตรฐานด้านปศุสัตว์

- 1.ฟาร์มมาตรฐาน สุกร จำนวน 150 ฟาร์ม
- 2.ฟาร์มมาตรฐาน ไก่ไข่ จำนวน 12 ฟาร์ม
3. ฟาร์มมาตรฐาน แพะ จำนวน 1 ฟาร์ม

5.3 ผลการสุ่มตรวจนมโรงเรียน

- ไม่มี เนื่องจาก 1. ไม่มี โคนมในพื้นที่จังหวัดหนองคาย
2. ไม่มีประเด็นข้อร้องเรียนเกี่ยวกับนมโรงเรียน
 3. ไม่มีศูนย์รวบรวมน้ำนมดิบในพื้นที่จังหวัดหนองคาย

6) สับปะรด พื้นที่เพาะปลูก 6,714 ไร่ ในปี 2565 มีปริมาณผลผลิตออกสู่ตลาดดังนี้

เดือน เมษายน 2565 ปริมาณ 5,120 ตัน ราคา 11,130 บาท/ตัน มูลค่า 56,985,600 ล้านบาท

เดือนพฤษภาคม 2565 ปริมาณ 5,120 ตัน ราคา 10,000 บาท/ตัน มูลค่า 51,200,000 ล้านบาท

6. สถานการณ์และการช่วยเหลือภัยพิบัติด้านเกษตร

6.1 โรคระบาดในสัตว์

โรคล้มปี่ สกีน (Lumpy Skin) ในโค – กระบือ จังหวัดหนองคาย

	โคเนื้อ (ตัว)	กระบือ (ตัว)	รวม (ตัว)
สัตว์ป่วยสะสม	4,517	50	4,567
สัตว์หายป่วยสะสม	3,932	34	3,966
สัตว์ตายสะสม	538	16	554
คงเหลือสัตว์ป่วย	47	0	47
จำนวนเกษตรกรได้รับการช่วยเหลือ 517 ราย (ข้อมูล ณ วันที่ 27 กรกฎาคม 65)			

การให้ความช่วยเหลือ

จังหวัดหนองคายได้การประกาศเป็นเขตพื้นที่ประสบสาธารณภัยโรคระบาดสัตว์ (โรคล้มปี่สกีน) ในพื้นที่จังหวัดหนองคายทั้ง ๙ อำเภอ (รอบที่ ๕) และได้มีการเสนอข้อมูลเพื่อให้ความช่วยเหลือเกษตรกรที่สัตว์เลี้ยงชนิดโค-กระบือตาย ต่อคณะกรรมการให้ความช่วยเหลือผู้ประสบภัยพิบัติระดับจังหวัด (ก.ช.ภ.จ.) ครั้งที่ ๓/๒๕๖๕ เมื่อวันที่ ๑๔ มิถุนายน ๒๕๖๕ มีมติให้ความช่วยเหลือเกษตรกร จำนวน ๓๒ ราย เป็นเงิน ๔๕๐,๐๐๐ บาท ซึ่งจะดำเนินการให้ความช่วยเหลือตามระเบียบกระทรวงการคลัง ว่าด้วยเงินทดรองราชการเพื่อช่วยเหลือผู้ประสบภัยพิบัติกรณีฉุกเฉิน พ.ศ.๒๕๖๒ และหลักเกณฑ์ วิธีการ เงื่อนไข ที่เกี่ยวข้อง “หลักเกณฑ์วิธีปฏิบัติปลีกย่อยเกี่ยวกับการให้ความช่วยเหลือด้านการเกษตรผู้ประสบภัยพิบัติกรณีฉุกเฉิน พ.ศ.๒๕๕๖” ต่อไป

แบบฟอร์มที่ 1 ข้อมูลพื้นฐานจังหวัด

การเตรียมความพร้อมและการให้ช่วยเหลือภัยแล้งและอุทกภัย

ในเขตจังหวัดหนองคายมีพื้นที่เสี่ยงน้ำท่วมตามที่ราบลุ่มในลุ่มน้ำห้วยหลวง ห้วยโมง และห้วยน้ำสวย ซึ่งมีพื้นที่เสี่ยงน้ำท่วมประมาณ ๑๑๘,๗๐๐ ไร่

โครงการชลประทานหนองคาย ได้จัดตั้งศูนย์ประมวลวิเคราะห์สถานการณ์น้ำขึ้น เพื่อติดตามวิเคราะห์รายงานสถานการณ์น้ำและการให้ความช่วยเหลือ พร้อมได้จัดเตรียมเครื่องจักร-เครื่องมือไว้ให้ความช่วยเหลือ ประกอบด้วย

๑. จัดเตรียมเครื่องจักรเครื่องมือไว้ที่โครงการชลประทานหนองคาย

- เครื่องสูบน้ำขนาด ๘ นิ้ว จำนวน ๑๕ เครื่อง
- รถบรรทุกน้ำ ขนาด ๖,๐๐๐ ลิตร จำนวน ๑ คัน
- รถตักหน้าขุดหลัง จำนวน ๑ คัน

๒. ลุ่มน้ำห้วยหลวง ติดตั้งเครื่องสูบน้ำด้วยไฟฟ้า ขนาด ๕ ลบ.ม.ต่อวินาที จำนวน ๒ เครื่อง ที่ ปตร.ห้วยหลวง (ขนาดกว้าง ๑๑.๐๐ ม. จำนวน ๓ ช่อง) อ.โพนพิสัย จ.หนองคาย

๓. ลุ่มน้ำห้วยโมง ติดตั้งเครื่องสูบน้ำด้วยไฟฟ้า ขนาดเฉลี่ย ๒.๕ ลบ.ม.ต่อวินาที จำนวน ๕ เครื่อง ที่ ปตร.ห้วยโมง (ขนาดกว้าง ๕.๕๐ ม. จำนวน ๔ ช่อง) อ.ท่าบ่อ จ.หนองคาย (อยู่ในความดูแลของโครงการส่งน้ำและบำรุงรักษาห้วยโมง)

๔. ลุ่มน้ำห้วยน้ำสวย ติดตั้งเครื่องสูบน้ำด้วยไฟฟ้า ขนาด ๓ ลบ.ม.ต่อวินาที จำนวน ๑๐ เครื่อง ที่ ปตร.น้ำสวย (ขนาดกว้าง ๖.๐๐ ม. จำนวน ๖ ช่อง) อ.เมือง จ.หนองคาย

6.2 ผลการเฝ้าระวังโรคและแมลงศัตรูสำคัญ

-

7. ปัญหา/ข้อเรียกร้องที่เกิดขึ้นในจังหวัด/แนวทางแก้ไข (ใคร ได้รับผลกระทบ/เดือดร้อนอย่างไร เมื่อใด มีข้อเสนอให้รัฐแก้ไขปัญหาอย่างไร ได้ปฏิบัติการไปแล้วอย่างไร ผลเป็นอย่างไร มีข้อเสนอการแก้ไขปัญหาให้หมดสิ้นไปอย่างไร)

7.1 ปัญหาที่ดินทำกิน

7.2 ปัญหาหนี้สิน

8. ปัญหาอุปสรรค/ความเสี่ยง/ความท้าทาย ต่อการปฏิบัติราชการด้านการเกษตรของจังหวัด และข้อเสนอวิธีการลดความเสี่ยง (ระบบการบริหารงานภายในจังหวัด/การบริหารงบประมาณของหน่วยงานในสังกัดกระทรวงเกษตรและสหกรณ์/บุคลากร/ข้อจำกัดด้านสภาพพื้นที่และสังคมวัฒนธรรม)

.....
.....

แบบฟอร์มที่ 1 ข้อมูลพื้นฐานจังหวัด

ข้อมูลความก้าวหน้า

การช่วยเหลือเกษตรกรของกระทรวงเกษตรและสหกรณ์ตามนโยบายรัฐบาล พื้นที่จังหวัดหนองคาย

จังหวัดหนองคาย โดยหน่วยงานในสังกัดกระทรวงเกษตรและสหกรณ์ กระทรวงพาณิชย์ธนาคารเพื่อการเกษตร และสหกรณ์การเกษตร ได้ดำเนินงานโครงการประกันรายได้ให้แก่เกษตรกรผู้ผลิตสินค้าเกษตรต่าง ๆ ที่ประสบปัญหา ราคาสินค้าเกษตรตกต่ำ และโครงการตามนโยบายรัฐอื่น ๆ โดยมีผลการดำเนินงาน ดังนี้

1. โครงการประกันรายได้เกษตรกรชาวสวนยาง ปี 2564/2565

จำนวน 56 ราย จำนวน 270,123.89 บาท

2. โครงการประกันรายได้เกษตรกรผู้ปลูกข้าว ปี 2564/2565

จำนวน 52,542 ราย

มีการจ่ายเงินให้แก่เกษตรกรแล้ว เป็นเงิน 919,358,776.13บาท

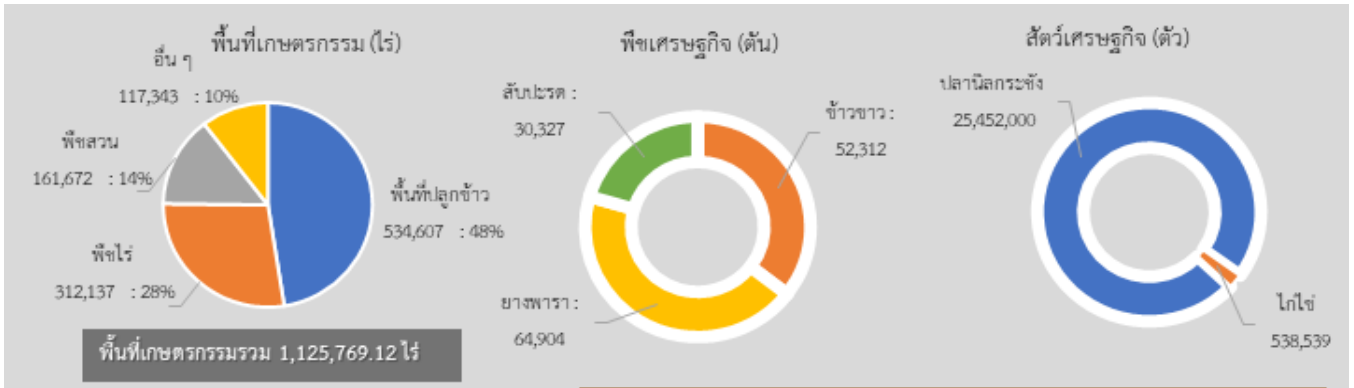
3.โครงการสนับสนุนบริหารจัดการและพัฒนาคุณภาพผลผลิตเกษตรกรผู้ปลูกข้าว

จำนวน 52,522 ราย

มีการจ่ายเงินให้แก่เกษตรกรแล้ว 561,980,778.50 บาท

ข้อมูล ณ วันที่ 15 กันยายน 2565

แบบฟอร์มที่ 1 ข้อมูลพื้นฐานจังหวัด

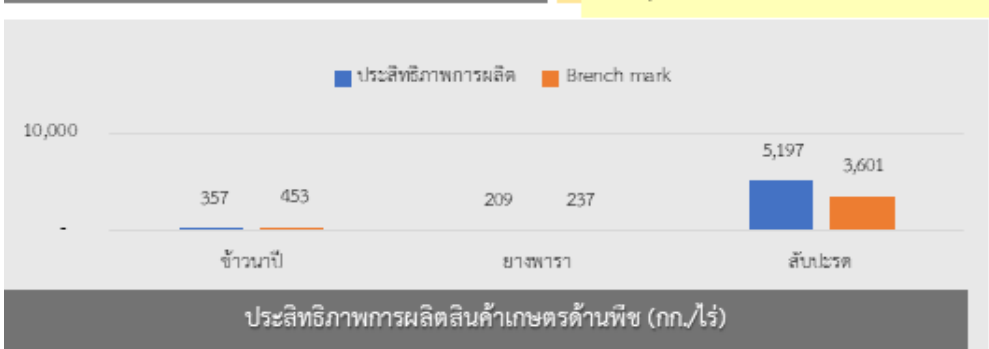


GPP มูลค่า 42,324 ล้านบาท (ปี 2563)
 จำนวนประชากร 178,848 คน
 เป็นภาคการเกษตร 57,305 คน
 และเป็นแรงงานภาคเกษตร 95,798 คน
 ปริมาณน้ำภาพรวมจังหวัด 38.01 ล้าน ลบ.ม.
 ปริมาณน้ำฝนสะสม 1,813.50 มม. (1 ม.ค.-15ก.ย.65)

สินค้า GI

สับปะรด รูปผลทรงรี ร่องตื้น ก้านสั้น เปลือกบาง เนื้อเส้นใยละเอียด มีสีเหลืองเข้ม (สีน้ำผึ้ง) มีกลิ่นหอม รสชาติหวานฉ่ำ แก่นหวานกรอบรับประทานแล้วไม่ก่ลิ้น ปลูกและผลิตในเขตพื้นที่อำเภอศรีเชียงใหม่ของจังหวัดหนองคาย

กล้วยตากสังคัม มีลักษณะทางกายภาพ คือ รูปทรงแบนแต่ไม่เรียบ ทดด้วเป็นลอนคลื่น เนื้อสีน้ำตาลอ่อนถึงเข้ม เนื้อละเอียด ไม่มีเมล็ด ผิวสัมผัสแห้ง นุ่ม และหนึบ รสชาติ หวานตามธรรมชาติ ปราศจากการปรุงแต่ง กลิ่นหอมคล้ายน้ำผึ้ง



หนองคาย
 Info graphic
 ข้อมูลพื้นฐานจังหวัด

ปริมาณสินค้าเกษตรที่ได้รับรองมาตรฐาน

เกษตรอินทรีย์ (ไร่)

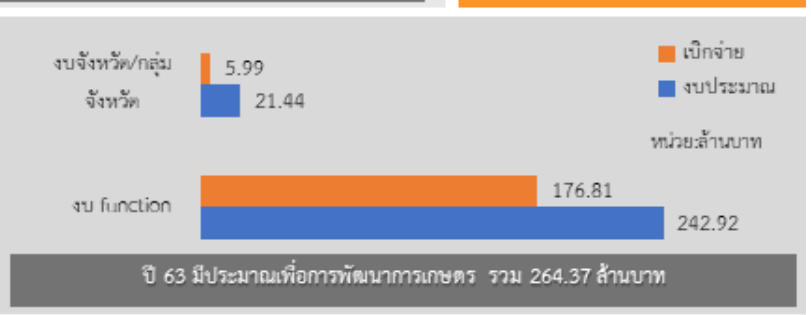
ประเภท	พื้นที่ (ไร่)
ข้าว	300
พืช	32.5

GAP (ไร่)

ประเภท	พื้นที่ (ไร่)
ข้าว	2583.25
พืช	307.25
ประมง	60
ปศุสัตว์	117

กัญชาบำบัดด้านเกษตร

จังหวัดหนองคายได้ประกาศเป็นเขตพื้นที่ประสบสาธารณภัยโรคระบาดสัตว์ (โรคอหิวาต์แอฟริกาในสุกร) ในพื้นที่จังหวัดหนองคายทั้ง 9 อำเภอ (รอบที่ 5) และได้มีการเสนอข้อมูลเพื่อให้ความช่วยเหลือเกษตรกรที่สัตว์เลี้ยงชนิดใด-กระบือตาย ต่อคณะกรรมการให้ความช่วยเหลือผู้ประสบภัยพิบัติระดับจังหวัด (ก.ช.ภ.จ.) ครั้งที่ 3/2565 เมื่อวันที่ 14 มิถุนายน 2565 มีมติให้ความช่วยเหลือเกษตรกร จำนวน 32 ราย เป็นเงิน 450,000 บาท ซึ่งจะดำเนินการให้ความช่วยเหลือตามระเบียบกระทรวงการคลัง ว่าด้วยเงินอุดหนุนราชการเพื่อช่วยเหลือผู้ประสบภัยพิบัติกรณีฉุกเฉิน พ.ศ.2562 และหลักเกณฑ์ วิธีการ เงื่อนไข ที่เกี่ยวข้อง “หลักเกณฑ์วิธีปฏิบัติปลีกย่อยเกี่ยวกับการให้ความช่วยเหลือด้านการเกษตรผู้ประสบภัยพิบัติกรณีฉุกเฉิน พ.ศ.2556” ต่อไป



งบ Function มีภารกิจสำคัญ คือ

- โครงการยกระดับคุณภาพมาตรฐานสินค้าเกษตร เพื่อช่วยเหลือเกษตรกรที่มีผลผลิตสินค้าเกษตรตามระบบคุณภาพและมาตรฐาน GAP ได้เพิ่มขึ้น ซึ่งจะส่งผลให้เกษตรกรมีการจัดการระบบการผลิตที่มีประสิทธิภาพ ปลอดภัยต่อทั้งผู้ผลิต ผู้บริโภค เป็นมิตรต่อสิ่งแวดล้อม และเป็นที่ต้องการของตลาด
- โครงการถ่ายทอดองค์ความรู้และเทคโนโลยีด้านการปศุสัตว์ (นาหมู) เพื่อสร้างธุรกิจการผลิตเลี้ยงสัตว์จำหน่าย และเป็นอาชีพใหม่ให้กับเกษตรกร

งบจังหวัด/กลุ่มจังหวัด มีภารกิจสำคัญ คือ

- โครงการพัฒนาระบบส่งและกระจายน้ำโครงการอ่างเก็บน้ำห้วยบังพวน เพื่อให้เกษตรกรพื้นที่สามารถรับน้ำได้ทั่วถึงทุกแปลงและการคมนาคมในไร่นาสะดวก เพื่อแก้ไข/พัฒนา สภาพทุ่งน้ำข้าวฤดูเสียหาย ทำให้ศูนย์เสียน้ำในระหว่างการรับน้ำและยังมีเกษตรกรผู้ใช้น้ำบางสายร้องขอให้ปรับปรุงพื้นที่ดังกล่าว