

# แบบฟอร์มที่ 1 ข้อมูลพื้นฐานจังหวัด

## ข้อมูลพื้นฐานของจังหวัดหนองคาย

### 1. ข้อมูลด้านการเกษตรของจังหวัด

1.1 พื้นที่ทั้งหมด 1,893,725.77 ไร่ เป็นพื้นที่เกษตรกรรม 1,125,768.12 ไร่ (59.25% ของพื้นที่ทั้งหมด)

- พื้นที่ปลูกข้าว 606,890 ไร่ (47.49% ของพื้นที่เกษตรกรรม)
- พืชไร่ 56,641 ไร่ (5.03% ของพื้นที่เกษตรกรรม)
- พืชผัก 4,488 ไร่ (0.398% ของพื้นที่เกษตรกรรม)
- การเกษตรอื่น ๆ 117,353 ไร่ (10.42% ของพื้นที่เกษตรกรรม)

โดยพื้นที่เกษตรกรรมในเขตชลประทาน 392,627 ไร่ คิดเป็นร้อยละ 34.88 ของพื้นที่เกษตรกรรม และพื้นที่เกษตรกรรมนอกเขตชลประทาน 791,627 ไร่คิดเป็นร้อยละ 70.32 ของพื้นที่เกษตรกรรม

### 1.2 สถานการณ์ด้านทรัพยากรการผลิตและแนวโน้ม

#### 1) ปริมาณน้ำภาพรวมจังหวัด

1.1 เขตพื้นที่โครงการชลประทานหนองคาย ปริมาณน้ำในอ่าง 27.384 ล้าน ลบ.ม. คิดเป็น 89.30 % ของปริมาณน้ำกักเก็บทั้งหมด 6 แห่ง (21.119 ล้านลบ.ม.) ข้อมูล ณ 29 ธันวาคม 2565

1.2 เขตพื้นที่โครงการส่งน้ำและบำรุงรักษาห้วยโมง ปริมาณน้ำในอ่าง 12.736 ล้าน ลบ.ม. คิดเป็น 122.8% ของปริมาณน้ำกักเก็บทั้งหมด (165.320 ล้าน ลบ.ม.) ข้อมูล ณ วันที่ 29 ธันวาคม 2565

2) ปริมาณน้ำฝนสะสมตั้งแต่วันที่ 1 มกราคม 2565 ถึง วันที่ 29 ธันวาคม 2565 เฉลี่ย 2,041.70 มม.

#### 3) ความต้องการใช้น้ำของจังหวัดจำแนก 4 ด้าน

- อุปโภคบริโภค 1,514,000 ลบ.ม.
- ระบบนิเวศน์ 710,000 ลบ.ม.
- เกษตรกรรม 6,930,000 ลบ.ม.
- อุตสาหกรรม 30,000 ลบ.ม.

#### 4) การใช้ประโยชน์และความเหมาะสมของดินเพื่อการเพาะปลูก (Agri-Map analytic)

- พื้นที่ทำการเกษตรที่เหมาะสม 720,600 ไร่ประกอบด้วย

#### พื้นที่ทำการเกษตรที่เหมาะสม (S1+S2) (ไร่)

ลำดับที่	ชนิดพืช	S1	S2	รวม(ไร่)
1	ข้าว	126,264	402,421	528,685
2	อ้อย	18,714	26,896	45,610
3	มันสำปะหลัง	92	4,697	4,789
4	ข้าวโพด	13	368	381

## แบบฟอร์มที่ 1 ข้อมูลพื้นฐานจังหวัด

5	สับปะรด	-	4,612	4,612
6	ยางพารา	1,6872	145,378	162,250
7	ลำไย	-	584	584
8	ทุเรียน	-	54	54
หมายเหตุ โกโก้ ส้ม มังคุด ยังไม่มีข้อมูลการใช้ประโยชน์ที่ดิน ข้อมูลการใช้ประโยชน์ที่ดิน สถานีพัฒนาที่ดินหนองคาย ปี 2562				

- พื้นที่ทำการเกษตรที่ไม่เหมาะสม 307,370 ไร่

### พื้นที่ทำการเกษตรที่ไม่เหมาะสม (S3 + N) (ไร่)

ลำดับที่	ชนิดพืช	S3	N	รวม(ไร่)
1	ข้าว	53,400	71,904	125,304
2	อ้อย	14,965	-	14,965
3	มันสำปะหลัง	3,743	5,841	9,584
4	ข้าวโพด	283	1,108	1,391
5	สับปะรด	-	456	456
6	ยางพารา	62,633	92,649	155,282
7	ลำไย	25	350	375
8	ทุเรียน	-	13	13
หมายเหตุ โกโก้ ส้ม มังคุด ยังไม่มีข้อมูลการใช้ประโยชน์ที่ดิน				

### 1.3 ขนาดเศรษฐกิจของจังหวัด

จังหวัดหนองคายแล้วพบว่า มูลค่าผลิตภัณฑ์มวลรวมจังหวัด (GPP) ปี2563 เท่ากับ 42,324 ล้านบาท ภาคเกษตร 9,216 ล้านบาท คิดเป็นร้อยละ 21.77ของมูลค่าผลิตภัณฑ์มวลรวมจังหวัดภาคนอกเกษตร 33,108ล้านบาท เมื่อพิจารณาจากพื้นที่การเกษตรของจังหวัดหนองคายพบว่าสูงถึง 1,184,254 ไร่ คิดเป็นร้อยละ 62.54 จากพื้นที่ทั้งหมดของจังหวัด จำนวนครัวเรือนเกษตรกร จำนวน 59,791 ครัวเรือน คิดเป็นร้อยละ 46.65 ของครัวเรือนทั้งหมด

### 1.4 พืชเศรษฐกิจที่สำคัญ ได้แก่

1) **ยางพารา** พื้นที่ปลูก 343,264.98 ไร่ พื้นที่เปิดกรีดยางพารา 319.035.74 ไร่ คาดการณ์ผลผลิตยางพารา ปี 2564 ปริมาณยางก้อนถ้วย จำนวน 6,000 ตัน ผลผลิตเฉลี่ย 222 กก./ไร่ (คิดเป็นปริมาณยางพาราแห้ง 70,825 ตัน เฉลี่ยยางแห้ง 230 กก./ไร่) ราคายางก้อนถ้วยเฉลี่ย 26.87 บาท/กก. คิดเป็นมูลค่ายางพาราประมาณ 2,450.53 ล้านบาท

2) **สับปะรด** พื้นที่ปลูก 7,467ไร่ พื้นที่ให้ผลผลิต 5,637 ไร่ ปลูกในพื้นที่ 4 อำเภอได้แก่ อำเภอศรีเชียงใหม่ อำเภอสังคม อำเภอรัตนวาปี และอำเภอโพธิ์ตาก คาดการณ์ผลผลิตปีการผลิต 2565/65 ประมาณ 28,775.91 ตัน ผลผลิตรวม 28,775.91 ตัน มูลค่าผลผลิตประมาณ 374,086,830 ล้านบาท

## แบบฟอร์มที่ 1 ข้อมูลพื้นฐานจังหวัด

### 1.5 สัตว์เศรษฐกิจที่สำคัญ ได้แก่

- 1) **ปาลันลกระซัง** เกษตรกรผู้เลี้ยง 239 ราย 3,356 กระซัง พื้นที่เลี้ยง 41.5 ไร่ ปริมาณผลผลิตปี 2565 จำนวน 15,576 ตัน มูลค่าผลผลิตรวม 990,166,320 ล้านบาท
- 2) **ไก่ไข่** 641,555ตัวจำนวนเกษตรกร 691ราย ปริมาณผลผลิตปี 2565 จำนวน 1,430,390 ฟอง เฉลี่ย 404,401.89ฟอง/วัน ประมาณการมูลค่าผลผลิตทั้งหมด 398.54 ล้านบาท
- 3) **สุกร**จำนวนสุกรมีชีวิตคงเหลือ 86,599 ตัว เกษตรกรผู้เลี้ยงสุกร 1,294 ราย ปริมาณผลผลิตปี 2565 สามารถผลิตสุกรได้ จำนวน 129,110 ตัว

### 1.6 สินค้าสำคัญของจังหวัดหนองคาย

1) **สินค้า GI ได้แก่ กล้วยตากสังคัม** ซึ่งเป็นสิ่งบ่งชี้ทางภูมิศาสตร์ที่ได้รับการประกาศขึ้นทะเบียน เมื่อวันที่ 22 กันยายน พ.ศ. 2563 โดยมีคุณสมบัติและลักษณะเฉพาะของสินค้า ตามคำนิยาม คือ เป็นกล้วยน้ำว้า พันธุ์พื้นเมือง พันธุ์มะลิอ่อง และพันธุ์ปากช่อง 50 ที่นำมาผ่านกระบวนการแปรรูปด้วยการตากแดดและอบด้วยความร้อนในเตาถ่าน มีลักษณะทางกายภาพ คือ รูปทรงแบนแต่ไม่เรียบ หดตัวเป็นลอนคลื่น เนื้อสีน้ำตาลอ่อนถึงเข้ม เนื้อละเอียด ไม่มีเมล็ด ผิวสัมผัสแห้ง นุ่ม และหนึบ รสชาติ หวานตามธรรมชาติ ปราศจากการปรุงแต่ง กลิ่นหอมคล้ายน้ำผึ้ง

2) **สินค้าว่าที่ GI สับปะรดศรีเชียงใหม่**ซึ่งเป็นสิ่งบ่งชี้ทางภูมิศาสตร์ที่ได้รับการประกาศขึ้นทะเบียนเมื่อวันที่ 3 กุมภาพันธ์ 2563 ที่มีเนื้อฉ่ำ หวาน หอม แแกนหวานกรอบ ทานได้ตลอดทั้งปี

### 1.7 สหกรณ์การเกษตร

- 1) จำนวนสหกรณ์การเกษตรในจังหวัด75สหกรณ์ สมาชิกสหกรณ์ 75,661 ราย  
(ข้อมูล ณ เดือน ธันวาคม 2564)
- 2) การจัดชั้นมาตรฐานคุณภาพสหกรณ์ในจังหวัด
  - 2.1 สหกรณ์ในระดับ ชั้น 1มีจำนวน 7สหกรณ์
  - 2.2 สหกรณ์ในระดับ ชั้น 2 ดีมากจำนวน49 สหกรณ์
  - 2.3 สหกรณ์ในระดับ ชั้น 3 ดีจำนวน4สหกรณ์
  - 2.4 สหกรณ์ในระดับ ชั้น 4 จำนวน15สหกรณ์
- 3) มูลค่าธุรกิจสหกรณ์ 10,788.27ล้านบาทล้านบาท

## แบบฟอร์มที่ 1 ข้อมูลพื้นฐานจังหวัด

3.งบประมาณปี 2565 รวมทั้งสิ้น 299,408,322.12 บาท แบ่งเป็น

3.1 งบประมาณของส่วนราชการต้นสังกัด (Function Base)

1) งบประมาณงบบุคลากร 299,408,322.12 บาท ผลการเบิกจ่าย 299,408,322.12 บาท คิดเป็นร้อยละ100

2) งบจังหวัด 1,849,400 บาท ผลการเบิกจ่าย 299,408,322 บาท คิดเป็นร้อยละ100

3) ผลการดำเนินงาน/ผลการปฏิบัติราชการสำคัญ (แผนงานโครงการจำแนกตามพีช ปศุสัตว์ ประมง กลุ่ม/สหกรณ์ ชลประทาน)

5. สถานการณ์การผลิตและราคาสินค้าเกษตรที่สำคัญ

(เช่น สินค้าเกษตร พาร์มมาตรฐานด้านปศุสัตว์ ผลการสุ่มตรวจนมโรงเรียน)

5.1 สินค้าเกษตรที่สำคัญ

1) ข้าวนาปี ปีการผลิต 2564/65 มีพื้นที่เพาะปลูก 71,837.20 ไร่ คาดการณ์ผลผลิตที่จะออกสู่ตลาดช่วงเดือนเดือนพฤศจิกายน 2565 คาดว่ามีปริมาณผลผลิตทั้งหมด ประมาณ 229,337.58 ตัน ผลผลิตเฉลี่ย 365กก./ไร่ ราคาเฉลี่ย 10,800บาท/ตัน (ข้อมูล ณ วันที่ 29 ธันวาคม 2565) โดยมีปริมาณผลผลิต ดังนี้

เดือน ธันวาคม 2565 /17,673.34 ตัน ราคา 12,521.36 บาท/ตัน มูลค่า 221,294,252.542 ล้านบาท

2) ข้าวนาปรังปีการผลิต 2564/65 มีพื้นที่เพาะปลูก 71,837.20 ไร่ คาดการณ์ผลผลิตที่จะออกสู่ตลาดช่วงเดือนธันวาคม 2565 ราคาเฉลี่ย - บาท/ตัน (ข้อมูล ณ เดือนธันวาคม 2565)

3) ยางพารา พื้นที่เพาะปลูก 343,264.98ไร่ พื้นที่เปิดกรีด ปี 2564 จำนวน 319,035.79ไร่ มีปริมาณผลผลิตยางก้อนถ้วยออกสู่ตลาดใน ปี 2565 ดังนี้

เดือนธันวาคม 2565 ปริมาณ 4,725.849 ตัน ราคา 22,880 บาท/ตัน 108,127425.12 มูลค่าล้านบาท

4) ปลานิลกระชัง มีจำนวนกระชังปลา 3,356 กระชัง เนื้อที่เลี้ยง 41.5 ไร่ เกษตรกร 239 ราย คาดการณ์ผลผลิตในปี 2565 โดยมีรายละเอียดดังนี้

เดือน ตุลาคม 2565 ปริมาณ 1,298 ตัน ราคา 65 บาท/กก. มูลค่า 84,370 ล้านบาท

เดือนพฤศจิกายน 2565 ปริมาณ 1,298 ตัน ราคา 63.89 บาท/กก. มูลค่า 82,929.22 ล้านบาท

เดือนธันวาคม 2565 ปริมาณ 1,298 ตัน ราคา 64.94 บาท/กก. มูลค่า 84,292120 ล้านบาท

5) ไข่ไก่จำนวนไข่ 641,555 ตัว ปริมาณผลผลิตรายเดือนมีรายละเอียดดังนี้

เดือนตุลาคม 2565 ปริมาณผลผลิต 11,246,000 ฟอง ราคาเฉลี่ย 2.99 บาท/ฟอง มูลค่า 33,625,540 ล้านบาท

เดือนพฤศจิกายน 2565 ปริมาณผลผลิต 11,246,000 ฟอง ราคาเฉลี่ย 3.14 บาท/ฟอง มูลค่า 35,312,440 ล้านบาท

เดือนธันวาคม 2565 ปริมาณผลผลิต 11,246,000 ฟอง ราคาเฉลี่ย 4.00 บาท/ฟอง มูลค่า 44,984,000 ล้านบาท

## แบบฟอร์มที่ 1 ข้อมูลพื้นฐานจังหวัด

### 5.2 ฟาร์มมาตรฐานด้านปศุสัตว์

- 1.ฟาร์มมาตรฐาน สุกร จำนวน 150 ฟาร์ม
- 2.ฟาร์มมาตรฐาน ไก่ไข่ จำนวน 12 ฟาร์ม
3. ฟาร์มมาตรฐาน แพะ จำนวน 1 ฟาร์ม

### 5.3 ผลการสุ่มตรวจนมโรงเรียน

- ไม่มี เนื่องจาก 1. ไม่มี โคนมในพื้นที่จังหวัดหนองคาย
2. ไม่มีประเด็นข้อร้องเรียนเกี่ยวกับนมโรงเรียน
  3. ไม่มีศูนย์รวบรวมน้ำนมดิบในพื้นที่จังหวัดหนองคาย

### 6) สับปะรด พื้นที่เพาะปลูก 7,467ไร่ ในปี 2565 มีปริมาณผลผลิตออกสู่ตลาดดังนี้

เดือนตุลาคม 2565 ปริมาณ 45 ตัน ราคา 13 บาท/กิโลกรัม มูลค่า 585,000 ล้านบาท  
เดือนพฤศจิกายน 2565 ปริมาณ 48 ตัน ราคา 9 บาท/กิโลกรัม มูลค่า 432,000 ล้านบาท  
เดือนธันวาคม 2565 ปริมาณ 50 ตัน ราคา 10 บาท/กิโลกรัม มูลค่า 500,000 ล้านบาท

### 6. สถานการณ์และการช่วยเหลือภัยพิบัติด้านเกษตร

#### 6.1 โรคระบาดในสัตว์

โรคล้มปัสกิน (Lumpy Skin) ในโค - กระบือ จังหวัดหนองคาย

	โคเนื้อ (ตัว)	กระบือ (ตัว)	รวม (ตัว)
สัตว์ป่วยสะสม	4,632	52	4,684
สัตว์หายป่วยสะสม	4,014	35	4,049
สัตว์ตายสะสม	618	17	635
คงเหลือสัตว์ป่วย	0	0	0
จำนวนเกษตรกรได้รับการช่วยเหลือ 567 ราย (ข้อมูล ณ วันที่ 29 ธันวาคม 65)			

# แบบฟอร์มที่ 1 ข้อมูลพื้นฐานจังหวัด

## การให้ความช่วยเหลือ

จังหวัดหนองคายได้รับการประกาศเป็นเขตพื้นที่ประสบสาธารณภัยโรครบาดสัตว์ (โรคล้มปัสกิน) ในพื้นที่จังหวัดหนองคายทั้ง ๙ อำเภอ (รอบที่ ๖) และได้มีการเสนอข้อมูลเพื่อให้ความช่วยเหลือเกษตรกรที่สัตว์เลี้ยงชนิดโค-กระบือตาย ต่อคณะกรรมการให้ความช่วยเหลือผู้ประสบภัยพิบัติระดับจังหวัด (ก.ช.ภ.จ.) ครั้งที่ ๕/๒๕๖๕ เมื่อวันที่ ๑๕ พฤศจิกายน ๒๕๖๕ มีมติให้ความช่วยเหลือเกษตรกร จำนวน ๓ ราย เป็นเงิน ๖๑,๐๐๐ บาท ซึ่งจะดำเนินการให้ความช่วยเหลือตามระเบียบกระทรวงการคลัง ว่าด้วยเงินอุดหนุนราชการเพื่อช่วยเหลือผู้ประสบภัยพิบัติกรณีฉุกเฉิน พ.ศ.๒๕๖๒ และหลักเกณฑ์ วิธีการ เงื่อนไข ที่เกี่ยวข้อง “หลักเกณฑ์วิธีปฏิบัติปลีกย่อยเกี่ยวกับการให้ความช่วยเหลือด้านการเกษตรผู้ประสบภัยพิบัติกรณีฉุกเฉิน พ.ศ.๒๕๕๖” ต่อไป

การให้ความช่วยเหลือเกษตรกร จำนวนสัตว์ที่อยู่ในพื้นที่ประสบภัยพิบัติ ณ วันที่ ๗ เดือน ตุลาคม ๒๕๖๕ โดยสำนักงานปศุสัตว์จังหวัดหนองคาย ช่วยเหลือหญ้าอาหารสัตว์ไปแล้ว จำนวน ๗๒๐ ฟ่อน อำเภอศรีเชียงใหม่ จำนวน ๑๒๐ ฟ่อน อำเภอท่าบ่อ จำนวน ๖๐๐ ฟ่อน

## การเตรียมความพร้อมและการให้ช่วยเหลือภัยแล้งและอุทกภัย

ในเขตจังหวัดหนองคายมีพื้นที่เสี่ยงน้ำท่วมตามที่ราบลุ่มในลุ่มน้ำห้วยหลวง ห้วยโมง และห้วยน้ำสวย ซึ่งมีพื้นที่เสี่ยงน้ำท่วมประมาณ ๑๑๘,๗๐๐ ไร่

โครงการชลประทานหนองคาย ได้จัดตั้งศูนย์ประมวลวิเคราะห์สถานการณ์น้ำขึ้น เพื่อติดตามวิเคราะห์รายงานสถานการณ์น้ำและการให้ความช่วยเหลือ พร้อมได้จัดเตรียมเครื่องจักร-เครื่องมือไว้ให้ความช่วยเหลือ ประกอบด้วย

### ๑. จัดเตรียมเครื่องจักรเครื่องมือไว้ที่โครงการชลประทานหนองคาย

- เครื่องสูบน้ำขนาด ๘ นิ้ว จำนวน ๑๕ เครื่อง
- รถบรรทุกน้ำ ขนาด ๖,๐๐๐ ลิตร จำนวน ๑ คัน
- รถตักหน้าขุดหลัง จำนวน ๑ คัน

๒. ลุ่มน้ำห้วยหลวง ติดตั้งเครื่องสูบน้ำด้วยไฟฟ้า ขนาด ๕ ลบ.ม.ต่อวินาที จำนวน ๒ เครื่อง ที่ ปตร.ห้วยหลวง (ขนาดกว้าง ๑๑.๐๐ ม. จำนวน ๓ ช่อง) อ.โพนพิสัย จ.หนองคาย

๓. ลุ่มน้ำห้วยโมง ติดตั้งเครื่องสูบน้ำด้วยไฟฟ้า ขนาดเฉลี่ย ๒.๕ ลบ.ม.ต่อวินาที จำนวน ๕ เครื่อง ที่ ปตร.ห้วยโมง (ขนาดกว้าง ๕.๕๐ ม. จำนวน ๔ ช่อง) อ.ท่าบ่อ จ.หนองคาย (อยู่ในความดูแลของโครงการส่งน้ำและบำรุงรักษาห้วยโมง)

๔. ลุ่มน้ำห้วยน้ำสวย ติดตั้งเครื่องสูบน้ำด้วยไฟฟ้า ขนาด ๓ ลบ.ม.ต่อวินาที จำนวน ๑๐ เครื่อง ที่ ปตร.น้ำสวย (ขนาดกว้าง ๖.๐๐ ม. จำนวน ๖ ช่อง) อ.เมือง จ.หนองคาย

## 6.2 ผลการเฝ้าระวังโรคและแมลงศัตรูสำคัญ

-

7. ปัญหา/ข้อเรียกร้องที่เกิดขึ้นในจังหวัด/แนวทางแก้ไข (ใคร ได้รับผลกระทบ/เดือดร้อนอย่างไร เมื่อใด มีข้อเสนอให้รัฐแก้ไขปัญหาอย่างไร ได้ปฏิบัติไปแล้วอย่างไร ผลเป็นอย่างไร มีข้อเสนอการแก้ไขปัญหาให้หมดสิ้นไปอย่างไร)

7.1 ปัญหาที่ดินทำกิน .....

7.2 ปัญหานี้สิน .....

## แบบฟอร์มที่ 1 ข้อมูลพื้นฐานจังหวัด

8.ปัญหาอุปสรรค/ความเสี่ยง/ความท้าทาย ต่อการปฏิบัติราชการด้านการเกษตรของจังหวัด และข้อเสนอวิธีการลดความเสี่ยง (ระบบการบริหารงานภายในจังหวัด/การบริหารงบประมาณของหน่วยงานในสังกัดกระทรวงเกษตรและสหกรณ์/บุคลากร/ข้อจำกัดด้านสภาพพื้นที่และสังคมวัฒนธรรม)

-----  
-----

### ข้อมูลความก้าวหน้า การช่วยเหลือเกษตรกรของกระทรวงเกษตรและสหกรณ์ตามนโยบายรัฐบาล พื้นที่จังหวัดหนองคาย

จังหวัดหนองคาย โดยหน่วยงานในสังกัดกระทรวงเกษตรและสหกรณ์ กระทรวงพาณิชย์ธนาคารเพื่อการเกษตร และสหกรณ์การเกษตร ได้ดำเนินงานโครงการประกันรายได้ให้แก่เกษตรกรผู้ผลิตสินค้าเกษตรต่าง ๆ ที่ประสบปัญหาราคาสินค้าเกษตรตกต่ำ และโครงการตามนโยบายรัฐอื่น ๆ โดยมีผลการดำเนินงาน ดังนี้

#### 1. โครงการประกันรายได้เกษตรกรชาวสวนยาง ปี 2564/2565

เกษตรกรชาวสวนยาง ที่มีสวนยางอ่อน อายุไม่เกิน ๓ ปี สนใจอยากได้เงินลงทุนดอกเบี้ยต่ำ(วงเงิน ๕๐,๐๐๐ บาท ดอกเบี้ย ๒.๒๕%) ทำอาชีพ ปลูกข้าวโพดเลี้ยงสัตว์ โดยมีบริษัทซีพี รับซื้อในราคาประกัน ไม่ต่ำกว่า ๗ บาท โดยเงื่อนไข นำเงินไปจัดทำระบบน้ำโซลาเซลล์ ในสวนยางเล็ก และช่วยเหลือกล้าพันธุ์ ไม้ยูคา จากบริษัท SCG จำนวน ๖๐๐ ต้น โดยบริษัทจะรับซื้อคืน ต้นละ ๑๐๐ บาท เมื่อต้นยูคามีอายุครบ ๓ ปี โดยมีเป้าหมายเกษตรกร จำนวน ๒๐ ราย

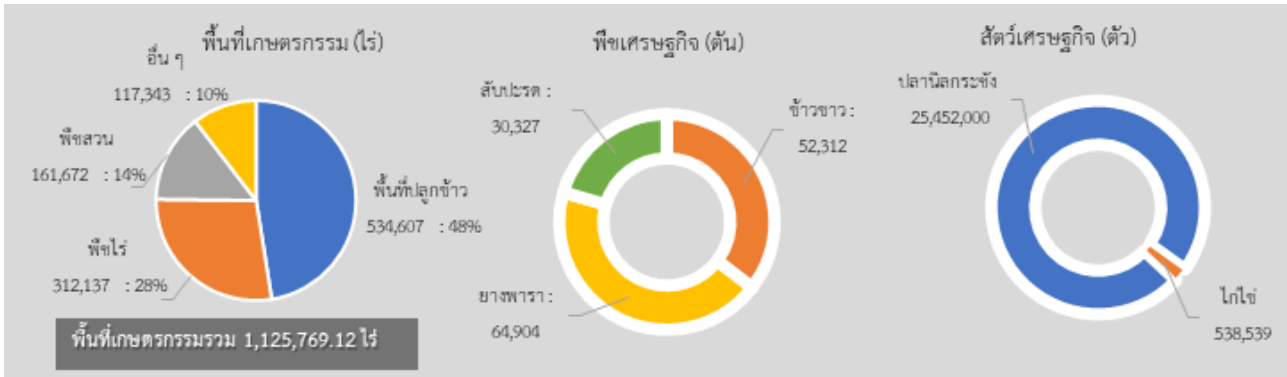
#### 2. โครงการประกันรายได้เกษตรกรผู้ปลูกข้าว ปี 2564/2565

ราคาข้าวเปลือกราคาต่ำรัฐบาลมีนโยบายช่วยเหลือเกษตรกรผู้ปลูกข้าว โดยมีโครงการประกันรายได้เกษตรกรผู้ปลูกข้าว ปี๒๕๖๔/๖๕ ธนาคารเพื่อการเกษตรและสหกรณ์การเกษตรได้ดำเนินการจ่ายเงินชดเชยส่วนต่างราคาข้าวกับราคาเกณฑ์กลางอ้างอิง รอบที่ ๓๓ (๒๒ กันยายน๒๕๖๕) เป็นเงินจำนวน ๙๒๓,๖๑๑,๙๖๘.๔๐ บาท เกษตรกร จำนวน ๕๒,๗๐๓ ราย สิ้นสุดโครงการ ๓๐ กันยายน ๒๕๖๕

#### 3.โครงการสนับสนุนบริหารจัดการและพัฒนาคุณภาพผลผลิตเกษตรกรผู้ปลูกข้าว

ข้อมูล ณ วันที่ 29 ธันวาคม 2565

# แบบฟอร์มที่ 1 ข้อมูลพื้นฐานจังหวัด

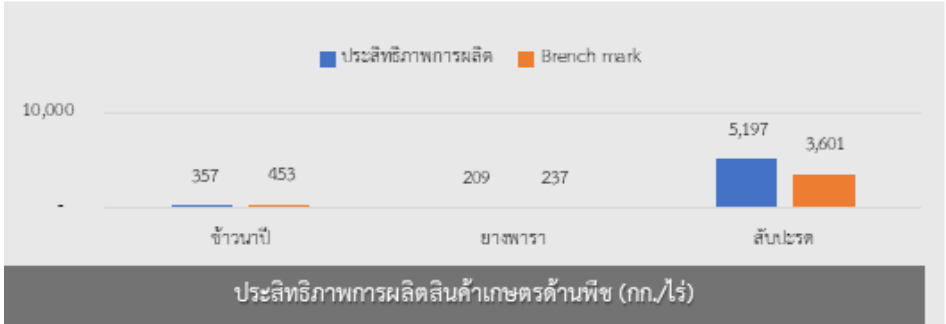


GPP มูลค่า 42,324 ล้านบาท (ปี 2563)  
 จำนวนประชากร 178,848 คน  
 เป็นภาคการเกษตร 57,305 คน  
 และเป็นแรงงานภาคการเกษตร 95,798 คน  
 ปริมาณน้ำภาพรวมจังหวัด 28.158 ล้าน ลบ.ม.  
 ปริมาณน้ำฝนเฉลี่ย 2,041.70 มม. (1 ม.ค. - 29 ธ.ค.65)

### สินค้า GI

**สับปะรด** รูปผลทรงรี ร่องตาถี่ ก้านสั้น เปลือกบาง เนื้อสีโยละเย็ด มีสีเหลืองเข้ม (สีน้ำผึ้ง) มีกลิ่นหอม รสชาติหวานฉ่ำ แก่นหวานกรอบรับประทานแล้วไม่กัดลิ้น ปลูกและผลิตในเขตพื้นที่อำเภอศรีเชียงใหม่ของจังหวัดหนองคาย

**กล้วยตากสังคัม** มีลักษณะทางกายภาพ คือ รูปทรงแบนแต่ไม่เรียบ ทดผิวเป็นลอนคลื่น เนื้อสีน้ำตาลอ่อนถึงเข้ม เนื้อละเอียด ไม่มีเมล็ด ผิวสัมผัสแห้ง นุ่ม และหนึบ รสชาติ หวานตามธรรมชาติ ปราศจากการปรุงแต่ง กลิ่นหอมคล้ายน้ำผึ้ง



## หนองคาย

Info graphic  
ข้อมูลพื้นฐานจังหวัด

### ปริมาณสินค้าเกษตรที่ได้รับรองมาตรฐาน

**เกษตรอินทรีย์ (ไร่)**

ข้าว : 300 พืช : 32.5

**GAP (ไร่)**

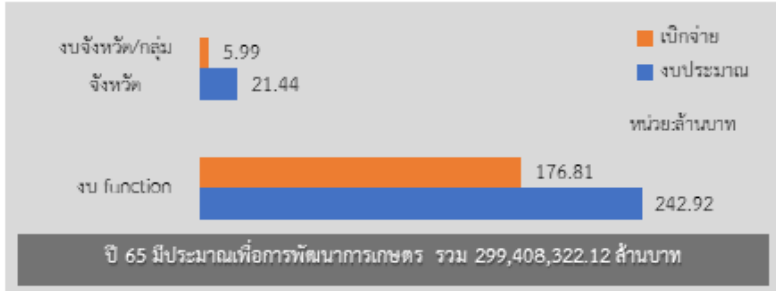
ข้าว : 2583.25 พืช : 307.25

ประมง : 60 ปศุสัตว์ : 117

**กัญชูปักค้ำเกณฑ์**

จังหวัดหนองคายได้รับการประกาศเป็นเขตพื้นที่ส่งเสริมสาขากัญชูปักค้ำเกณฑ์ (โหนดต้น) ในพื้นที่จังหวัดหนองคาย 9 อำเภอ (รวมพื้นที่ 6) และได้มีการเดินเครื่องผลิตกัญชูปักค้ำเกณฑ์ความเข้มข้นสูงที่ผลิตด้วยวิธีสกัดด้วยน้ำร้อน และกระบวนการให้ความร้อนเพื่อสกัดสารสำคัญจากกัญชูปักค้ำเกณฑ์ (กัญชูปักค้ำเกณฑ์) วันที่ 5/2565 เมื่อวันที่ 15 พฤศจิกายน 2565 มีพื้นที่ความเข้มข้นสูงของกัญชูปักค้ำเกณฑ์ จำนวน 3 ราย เป็นเงิน 61,000 บาท ซึ่งจะดำเนินการให้ความเข้มข้นสูงของกัญชูปักค้ำเกณฑ์ว่าด้วยใบพดองรายวิชาการที่เข้มข้นสูงที่ปลูกด้วยวิธีปลูกในดิน และใช้เมล็ดพันธุ์ วิธีการเดิม โดย ที่ยังขาด "หลักฐานการปฏิบัติตามกัญชูปักค้ำเกณฑ์" ให้ความเข้มข้นสูงของกัญชูปักค้ำเกณฑ์ที่เข้มข้นสูง (กัญชูปักค้ำเกณฑ์ 2565) ต่อไป

การให้ความเข้มข้นสูงของกัญชูปักค้ำเกณฑ์ในพื้นที่ปลูกกัญชูปักค้ำเกณฑ์เมื่อวันที่ 7 เดือน ตุลาคม 2565 โดยสำนักงานปศุสัตว์จังหวัดหนองคาย ซึ่งผลิตกัญชูปักค้ำเกณฑ์ไปแล้ว จำนวน 720 พันธุ์ ลักษณะกัญชูปักค้ำเกณฑ์ใหม่ จำนวน 120 พันธุ์ ลักษณะกัญชูปักค้ำเกณฑ์ จำนวน 600 พันธุ์



**งบ Function มีภารกิจสำคัญ คือ**

- โครงการยกระดับคุณภาพมาตรฐานสินค้าเกษตร เพื่อช่วยเหลือเกษตรกรมีการผลิตสินค้าเกษตรตามระบบคุณภาพและมาตรฐาน GAP ได้เพิ่มขึ้น ซึ่งจะส่งผลให้เกษตรกรมีการจัดการระบบการผลิตที่มีประสิทธิภาพ ปลอดภัยต่อทั้งผู้ผลิต ผู้บริโภค เป็นมิตรต่อสิ่งแวดล้อม และเป็นที่ต้องการของตลาด
- โครงการถ่ายทอดองค์ความรู้และเทคโนโลยีด้านการปศุสัตว์ (นาหญ้า) เพื่อสร้างธุรกิจการผลิตเลี้ยงสัตว์จำหน่าย และเป็นอาชีพใหม่ให้กับเกษตรกร

**งบจังหวัด/กลุ่มจังหวัด มีภารกิจสำคัญ คือ**

- โครงการพัฒนาระบบส่งและการจ่ายน้ำโครงการอ่างเก็บน้ำห้วยบังพวน เพื่อให้เกษตรกรพื้นที่สามารถรับน้ำได้ทั่วถึงทุกแปลงและการคมนาคมในไร่นาสวนผสม เพื่อแก้ไข/พัฒนา สภาพคล่องน้ำข้าวฤดูเสียหาย ทำให้ศูนย์เสียน้ำในระหว่างกรรับน้ำและยังมีเกษตรกรผู้ใช้บางสายร่องขอให้ปรับปรุงพื้นที่ดังกล่าว