

แบบฟอร์มที่ 1 ข้อมูลพื้นฐานจังหวัด

ข้อมูลพื้นฐานของจังหวัดหนองคาย

1. ข้อมูลด้านการเกษตรของจังหวัด

1.1 พื้นที่ทั้งหมด 1,891,582 ไร่ เป็นพื้นที่เกษตรกรรม 1,226,524 ไร่ (ของพื้นที่ทั้งหมด)

- พื้นที่ปลูกข้าว 605,715 ไร่ (49.38% ของพื้นที่เกษตรกรรม)
- พืชไร่ 67,923 ไร่ (5.54% ของพื้นที่เกษตรกรรม)
- พืชผัก 19,265 ไร่ (1.57% ของพื้นที่เกษตรกรรม)
- การเกษตรอื่น ๆ 117,353 ไร่ (9.57% ของพื้นที่เกษตรกรรม)

โดยพื้นที่เกษตรกรรมในเขตชลประทาน 321,277 ไร่ คิดเป็นร้อยละ 26.4 ของพื้นที่เกษตรกรรม และพื้นที่เกษตรกรรมนอกเขตชลประทาน 905,247 ไร่ คิดเป็นร้อยละ 73.60 ของพื้นที่เกษตรกรรม

1.2 สถานการณ์ด้านทรัพยากรการผลิตและแนวโน้ม

1) ปริมาณน้ำภาพรวมจังหวัด

1.1 เขตพื้นที่โครงการชลประทานหนองคาย ปริมาณน้ำในอ่าง 14.142 ล้าน ลบ.ม. คิดเป็น 50.30 % ของปริมาณน้ำกักเก็บทั้งหมด 6 แห่ง (28.158 ล้านลบ.ม.) ข้อมูล ณ วันที่ 27 มีนาคม 2566

1.2 เขตพื้นที่โครงการส่งน้ำและบำรุงรักษาห้วยโมง ปริมาณน้ำในอ่าง 2.577 ล้าน ลบ.ม. คิดเป็น 18% ของปริมาณน้ำกักเก็บทั้งหมด (14.36 ล้าน ลบ.ม.) ข้อมูล ณ 27 เมษายน 2566

2) ปริมาณน้ำฝนสะสมตั้งแต่วันที่ 1 มกราคม 2565 ถึง วันที่ 27 เมษายน 2566 เฉลี่ย 21.90 มม.

3) ความต้องการใช้น้ำของจังหวัดจำแนก 4 ด้าน

- อุปโภคบริโภค 1.540 ลบ.ม. คิดเป็น (6.27%)
- ระบบนิเวศน์ 2.353 ลบ.ม. คิดเป็น (9.58%)
- เกษตรกรรม 12.664 ลบ.ม. คิดเป็น (51.59%)
- อุตสาหกรรม 0.181 ลบ.ม. คิดเป็น (0.73%)

4) การใช้ประโยชน์และความเหมาะสมของดินเพื่อการเพาะปลูก (Agri-Map analytic)

- พื้นที่ทำการเกษตรที่เหมาะสม 720,600 ไร่ประกอบด้วย

พื้นที่ทำการเกษตรที่เหมาะสม (S1+S2) (ไร่)

ลำดับที่	ชนิดพืช	S1	S2	รวม(ไร่)
1	ข้าว	126,264	402,421	528,685
2	อ้อย	18,714	26,896	45,610
3	มันสำปะหลัง	92	4,697	4,789
4	ข้าวโพด	13	368	381

แบบฟอร์มที่ 1 ข้อมูลพื้นฐานจังหวัด

5	สับปะรด	-	4,612	4,612
6	ยางพารา	1,6872	145,378	162,250
7	ลำไย	-	584	584
8	ทุเรียน	-	54	54
หมายเหตุ โกโก้ ส้ม มังคุด ยังไม่มีข้อมูลการใช้ประโยชน์ที่ดิน ข้อมูลการใช้ประโยชน์ที่ดิน สถานีพัฒนาที่ดินหนองคาย ปี 2562				

- พื้นที่ทำการเกษตรที่ไม่เหมาะสม 307,370 ไร่

พื้นที่ทำการเกษตรที่ไม่เหมาะสม (S3 + N) (ไร่)

ลำดับที่	ชนิดพืช	S3	N	รวม(ไร่)
1	ข้าว	53,400	71,904	125,304
2	อ้อย	14,965	-	14,965
3	มันสำปะหลัง	3,743	5,841	9,584
4	ข้าวโพด	283	1,108	1,391
5	สับปะรด	-	456	456
6	ยางพารา	62,633	92,649	155,282
7	ลำไย	25	350	375
8	ทุเรียน	-	13	13
หมายเหตุ โกโก้ ส้ม มังคุด ยังไม่มีข้อมูลการใช้ประโยชน์ที่ดิน				

1.3 ขนาดเศรษฐกิจของจังหวัด

จังหวัดหนองคายแล้วพบว่า มูลค่าผลิตภัณฑ์มวลรวมจังหวัด (GPP) ปี 2564 เท่ากับ 44,396 ล้านบาท ภาคเกษตร 10,065 ล้านบาท คิดเป็นร้อยละ 22.67 ของมูลค่าผลิตภัณฑ์มวลรวมจังหวัดภาคนอกเกษตร 34,331 ล้านบาท เมื่อพิจารณาจากพื้นที่การเกษตรของจังหวัดหนองคายพบว่ามีสูงถึง 1,226,524 ไร่ คิดเป็นร้อยละ 66.06 จากพื้นที่ทั้งหมดของจังหวัด จำนวนครัวเรือนเกษตรกร จำนวน 59,440 ครัวเรือน คิดเป็นร้อยละ 32.15 ของครัวเรือนทั้งหมด

1.4 พืชเศรษฐกิจที่สำคัญ ได้แก่

1) ยางพารา พื้นที่ปลูก 343,264.98 ไร่ พื้นที่เปิดกรีดยางพารา 319,035.79 ไร่ คาดการณ์ผลผลิตยางพารา ปี 2565 ปริมาณยางก้อนถ้วย จำนวน 6,000 ตัน ผลผลิตเฉลี่ย 222 กก./ไร่ ผลผลิตยางแห้ง 72,740,160.12 (กก./ปี) ราคายางก้อนถ้วยเฉลี่ย 24 บาท/กก. ผลผลิตยางก้อนถ้วย 121,233,600.20 (กก./ปี) คิดเป็นมูลค่ายางพาราประมาณ 2,450.53 ล้านบาท

แบบฟอร์มที่ 1 ข้อมูลพื้นฐานจังหวัด

2) สับปะรด พื้นที่ปลูก 3,925 ไร่ เนื้อที่เก็บเกี่ยว 3,873 ไร่ ปลูกในพื้นที่ 4 อำเภอได้แก่ อำเภอศรีเชียงใหม่ อำเภอสังคม อำเภอรัตนวาปี และอำเภอโพธิ์ตาก คาดการณ์ผลผลิตปีการผลิต 2565/66 ประมาณ 28,775.91 ตัน ผลผลิตรวม 28,775.91 ตัน มูลค่าผลผลิตประมาณ 374,086,830 ล้านบาท

1.5 สัตว์เศรษฐกิจที่สำคัญ ได้แก่

1) ปลานิลกระชัง เกษตรกรผู้เลี้ยง 193 ราย 2,997 กระชัง พื้นที่เลี้ยง 36.07 ไร่ ปริมาณผลผลิตปี 2566 จำนวน 15,576 ตัน มูลค่าผลผลิตรวม 990,166,320 ล้านบาท

2) ไก่ไข่ 624,059 ตัว จำนวนเกษตรกร 691 ราย ปริมาณผลผลิตปี 2566 จำนวน 1,430,390 ฟอง เฉลี่ย 404,401.89 ฟอง/วัน ประมาณการมูลค่าผลผลิตทั้งหมด 398.54 ล้านบาท

3) สุกรจำนวนสุกรมีชีวิตคงเหลือ 87,499 ตัว เกษตรกรผู้เลี้ยงสุกร 1,231 ราย ปริมาณผลผลิตปี 2566 สามารถผลิตสุกรได้ จำนวน 129,110 ตัว

1.6 สินค้าสำคัญของจังหวัดหนองคาย

1) สินค้า GI ได้แก่ กล้วยตากสังคม ซึ่งเป็นสิ่งบ่งชี้ทางภูมิศาสตร์ที่ได้รับการประกาศขึ้นทะเบียน เมื่อวันที่ 22 กันยายน พ.ศ. 2563 โดยมีคุณสมบัติและลักษณะเฉพาะของสินค้า ตามคำนิยาม คือ เป็นกล้วยน้ำว้า พันธุ์พื้นเมือง พันธุ์มะลิอ่อน และพันธุ์ปากช่อง 50 ที่นำมาผ่านกระบวนการแปรรูปด้วยการตากแดดและอบด้วยความร้อนในเตาถ่าน มีลักษณะทางกายภาพ คือ รูปทรงแบนแต่ไม่เรียบ หดตัวเป็นลอนคลื่น เนื้อสีน้ำตาลอ่อนถึงเข้ม เนื้อละเอียด ไม่มีเมล็ด ผิวสัมผัสแห้ง นุ่ม และเหนียว รสชาติ หวานตามธรรมชาติ ปราศจากการปรุงแต่ง กลิ่นหอมคล้ายน้ำผึ้ง

2) สินค้าว่าที่ GI สับปะรดศรีเชียงใหม่ซึ่งเป็นสิ่งบ่งชี้ทางภูมิศาสตร์ที่ได้รับการประกาศขึ้นทะเบียนเมื่อวันที่ 3 กุมภาพันธ์ 2563 ที่มีเนื้อฉ่ำ หวาน หอม แกนหวานกรอบ ทานได้ตลอดทั้งปี

1.7 สหกรณ์การเกษตร

1) จำนวนสหกรณ์การเกษตรในจังหวัด 73 สหกรณ์ สมาชิกสหกรณ์ 75,661 ราย

(ข้อมูล ณ เดือน ธันวาคม 2565)

2) การจัดชั้นมาตรฐานคุณภาพสหกรณ์ในจังหวัด

2.1 สหกรณ์ในระดับ ชั้น 1 มีจำนวน 9 สหกรณ์

2.2 สหกรณ์ในระดับ ชั้น 2 ตีมากจำนวน 52 สหกรณ์

2.3 สหกรณ์ในระดับ ชั้น 3 ตีจำนวน 1 สหกรณ์

2.4 สหกรณ์ในระดับ ชั้น 4 จำนวน 11 สหกรณ์

3) มูลค่าธุรกิจสหกรณ์ 4,349.79 ล้านบาท

แบบฟอร์มที่ 1 ข้อมูลพื้นฐานจังหวัด

3.งบประมาณปี 2565 รวมทั้งสิ้น 299,408,322.12 บาท แบ่งเป็น

3.1 งบประมาณของส่วนราชการต้นสังกัด (Function Base)

- 1) งบประมาณงบบุคลากร 299,408,322.12 บาท ผลการเบิกจ่าย 299,408,322.12 บาท คิดเป็นร้อยละ100
- 2) งบจังหวัด 1,849,400 บาท ผลการเบิกจ่าย 299,408,322 บาท คิดเป็นร้อยละ100
- 3) ผลการดำเนินงาน/ผลการปฏิบัติราชการสำคัญ (แผนงานโครงการจำแนกตามพืช ปศุสัตว์ ประมง กลุ่ม/สหกรณ์ ชลประทาน)

5. สถานการณ์การผลิตและราคาสินค้าเกษตรที่สำคัญ

(เช่น สินค้าเกษตร พาร์มมาตรฐานด้านปศุสัตว์ ผลการสุ่มตรวจนมโรงเรียน)

5.1 สินค้าเกษตรที่สำคัญ

1) **ข้าวนาปี** ปีการผลิต 2564/65 มีพื้นที่เพาะปลูก 605,715 ไร่ คาดการณ์ผลผลิตที่จะออกสู่ตลาดช่วงเดือนเดือนพฤศจิกายน 2565 คาดว่ามีปริมาณผลผลิตทั้งหมด ประมาณ 229,337.58 ตัน ผลผลิตเฉลี่ย 369 กก./ไร่ ราคาเฉลี่ย 10,800บาท/ตัน (ข้อมูล ณ วันที่ 31 มกราคม 2566) โดยมีปริมาณผลผลิต ดังนี้

เดือน ธันวาคม 2565 /17,673.34 ตัน ราคา 12,521.36 บาท/ตัน มูลค่า 221,294,252.542 ล้านบาท

2) **ข้าวนาปรัง**ปีการผลิต 2564/65 มีพื้นที่เพาะปลูก 41,084.81 ไร่ คาดการณ์ผลผลิตที่จะออกสู่ตลาดช่วงเดือนมกราคม 2566 ราคาเฉลี่ย - บาท/ตัน (ข้อมูล ณ วันที่ 31 มกราคม 2566)

3) **ยางพารา** พื้นที่เพาะปลูก 343,264.98 ไร่ พื้นที่เปิดกรีด ปี 2564 จำนวน 319,035.79 ไร่ มีปริมาณผลผลิตยางก้อนถ้วยออกสู่ตลาดใน ปี 2566 ดังนี้

เดือนเมษายน 2566 ปริมาณ 4,725.849 ตัน ราคา 22,880 บาท/ตัน 108,127425.12 มูลค่าล้านบาท

4) **ปลานิลกระชัง** มีจำนวนกระชังปลา 2,997 กระชัง เนื้อที่เลี้ยง 36.07 ไร่ เกษตรกร 239 ราย คาดการณ์ผลผลิตในปี 2566 โดยมีรายละเอียดดังนี้

เดือนกุมภาพันธ์ 2566 ปริมาณ 1,298 ตัน ราคา 60 บาท/กก. มูลค่า 77,880,000 ล้านบาท

เดือนมีนาคม 2566 ปริมาณ 1,298 ตัน ราคา 62 บาท/กก. มูลค่า 80,476,000 ล้านบาท

เดือนเมษายน 2566 ปริมาณ 1,298 ตัน ราคา 64 บาท/กก. มูลค่า 83,072,000 ล้านบาท

5) **ไข่ไก่**จำนวนไข่ 641,555 ตัว ปริมาณผลผลิตรายเดือนมีรายละเอียดดังนี้

เดือนกุมภาพันธ์ 2566 ปริมาณผลผลิต 11,246,000 ฟอง ราคาเฉลี่ย 4.60 บาท/ฟอง มูลค่า 51,731,600 ล้านบาท

เดือนมีนาคม 2566 ปริมาณผลผลิต 11,246,000 ฟอง ราคาเฉลี่ย 4 บาท/ฟอง มูลค่า 44,984,000 ล้านบาท

เดือนเมษายน 2566 ปริมาณผลผลิต 11,246,000 ฟอง ราคาเฉลี่ย 4.15 บาท/ฟอง มูลค่า 46,670,900 ล้านบาท

แบบฟอร์มที่ 1 ข้อมูลพื้นฐานจังหวัด

5.2 ฟาร์มมาตรฐานด้านปศุสัตว์

- 1.ฟาร์มมาตรฐาน สุกร จำนวน 148 ฟาร์ม
- 2.ฟาร์มมาตรฐาน ไก่ไข่ จำนวน 18 ฟาร์ม
3. ฟาร์มมาตรฐาน แพะ จำนวน 1 ฟาร์ม

5.3 ผลการสุ่มตรวจนมโรงเรียน

- ไม่มี เนื่องจาก 1. ไม่มี โคนมในพื้นที่จังหวัดหนองคาย
2. ไม่มีประเด็นข้อร้องเรียนเกี่ยวกับนมโรงเรียน
 3. ไม่มีศูนย์รวบรวมน้ำนมดิบในพื้นที่จังหวัดหนองคาย

6) สับปะรด พื้นที่เพาะปลูก 7,467ไร่ ในปี 2565 มีปริมาณผลผลิตออกสู่ตลาดดังนี้

เดือนกุมภาพันธ์ 2566 ปริมาณ 344 ตัน ราคา 12 บาท/กิโลกรัม มูลค่า 4,128,000 ล้านบาท

เดือนมีนาคม 2566 ปริมาณ 365 ตัน ราคา 12 บาท/กิโลกรัม มูลค่า 4,380,000 ล้านบาท

เดือนเมษายน 2566 ปริมาณ 370 ตัน ราคา 17 บาท/กิโลกรัม มูลค่า 6,290,000 ล้านบาท

6. สถานการณ์และการช่วยเหลือภัยพิบัติด้านเกษตร

6.1 โรคระบาดในสัตว์

โรคล้มปัสกิน (Lumpy Skin) ในโค - กระบือ จังหวัดหนองคาย

	โคเนื้อ (ตัว)	กระบือ (ตัว)	รวม (ตัว)
สัตว์ป่วยสะสม	4,632	54	4,684
สัตว์หายป่วยสะสม	4,014	35	4,049
สัตว์ตายสะสม	622	18	640
คงเหลือสัตว์ป่วย	0	0	0
จำนวนเกษตรกรได้รับการช่วยเหลือ 574 ราย (ข้อมูล ณ วันที่ 31 มีนาคม 66)			

แบบฟอร์มที่ 1 ข้อมูลพื้นฐานจังหวัด

การให้ความช่วยเหลือ

จังหวัดหนองคายได้รับการประกาศเป็นเขตพื้นที่ประสบสาธารณภัยโรคระบาดสัตว์ (โรคล้มปัสกิน) ในพื้นที่จังหวัดหนองคายทั้ง ๙ อำเภอ (รอบที่ ๖) และได้มีการเสนอข้อมูลเพื่อให้ความช่วยเหลือเกษตรกรที่สัตว์เลี้ยงชนิดโค-กระบือตาย ต่อคณะกรรมการให้ความช่วยเหลือผู้ประสบภัยพิบัติระดับจังหวัด (ก.ช.ภ.จ.) ครั้งที่ ๒/๒๕๖๖ เมื่อวันที่ ๑๗ มกราคม ๒๕๖๖ มีมติให้ความช่วยเหลือเกษตรกร จำนวน ๗ ราย เป็นเงิน ๑๓๕,๐๐๐ บาท ซึ่งจะดำเนินการให้ความช่วยเหลือตามระเบียบกระทรวงการคลัง ว่าด้วยเงินอุดหนุนราชการเพื่อช่วยเหลือผู้ประสบภัยพิบัติกรณีฉุกเฉิน พ.ศ.๒๕๖๒ และหลักเกณฑ์ วิธีการ เงื่อนไข ที่เกี่ยวข้อง “หลักเกณฑ์วิธีปฏิบัติปลีกย่อยเกี่ยวกับการให้ความช่วยเหลือด้านการเกษตรผู้ประสบภัยพิบัติกรณีฉุกเฉิน พ.ศ.๒๕๕๖” ต่อไป

การให้ความช่วยเหลือเกษตรกร จำนวนสัตว์ที่อยู่ในพื้นที่ประสบภัยพิบัติ ณ วันที่ ๗ เดือน ตุลาคม ๒๕๖๕ โดยสำนักงานปศุสัตว์จังหวัดหนองคาย ช่วยเหลือหญ้าอาหารสัตว์ไปแล้ว จำนวน ๗๒๐ ฟ่อน อำเภอศรีเชียงใหม่ จำนวน ๑๒๐ ฟ่อน อำเภอท่าบ่อ จำนวน ๖๐๐ ฟ่อน

การเตรียมความพร้อมและการให้ช่วยเหลือภัยแล้งและอุทกภัย

ในเขตจังหวัดหนองคายมีพื้นที่เสี่ยงน้ำท่วมตามที่ราบลุ่มในลุ่มน้ำห้วยหลวง ห้วยโมง และห้วยน้ำสวย ซึ่งมีพื้นที่เสี่ยงน้ำท่วมประมาณ ๑๑๘,๗๐๐ ไร่

โครงการชลประทานหนองคาย ได้จัดตั้งศูนย์ประมวลวิเคราะห์สถานการณ์น้ำขึ้น เพื่อติดตามวิเคราะห์รายงานสถานการณ์น้ำและการให้ความช่วยเหลือ พร้อมได้จัดเตรียมเครื่องจักร-เครื่องมือไว้ให้ความช่วยเหลือ ประกอบด้วย

๑. จัดเตรียมเครื่องจักรเครื่องมือไว้ที่โครงการชลประทานหนองคาย

- เครื่องสูบน้ำขนาด ๘ นิ้ว จำนวน ๑๕ เครื่อง
- รถบรรทุกน้ำ ขนาด ๖,๐๐๐ ลิตร จำนวน ๑ คัน
- รถตักหน้าขุดหลัง จำนวน ๑ คัน

๒. ลุ่มน้ำห้วยหลวง ติดตั้งเครื่องสูบน้ำด้วยไฟฟ้า ขนาด ๕ ลบ.ม.ต่อวินาที จำนวน ๒ เครื่อง ที่ ปตร.ห้วยหลวง (ขนาดกว้าง ๑๑.๐๐ ม. จำนวน ๓ ช่อง) อ.โพนพิสัย จ.หนองคาย

๓. ลุ่มน้ำห้วยโมง ติดตั้งเครื่องสูบน้ำด้วยไฟฟ้า ขนาดเฉลี่ย ๒.๕ ลบ.ม.ต่อวินาที จำนวน ๕ เครื่อง ที่ ปตร.ห้วยโมง (ขนาดกว้าง ๕.๕๐ ม. จำนวน ๔ ช่อง) อ.ท่าบ่อ จ.หนองคาย (อยู่ในความดูแลของโครงการส่งน้ำและบำรุงรักษาห้วยโมง)

๔. ลุ่มน้ำห้วยน้ำสวย ติดตั้งเครื่องสูบน้ำด้วยไฟฟ้า ขนาด ๓ ลบ.ม.ต่อวินาที จำนวน ๑๐ เครื่อง ที่ ปตร.น้ำสวย (ขนาดกว้าง ๖.๐๐ ม. จำนวน ๖ ช่อง) อ.เมือง จ.หนองคาย

6.2 ผลการเฝ้าระวังโรคและแมลงศัตรูสำคัญ

-

7. ปัญหา/ข้อเรียกร้องที่เกิดขึ้นในจังหวัด/แนวทางแก้ไข (ใคร ได้รับผลกระทบ/เดือดร้อนอย่างไร เมื่อใด มีข้อเสนอให้รัฐแก้ไขปัญหาอย่างไร ได้ปฏิบัติไปแล้วอย่างไร ผลเป็นอย่างไร มีข้อเสนอการแก้ไขปัญหาให้หมดสิ้นไปอย่างไร)

7.1 ปัญหาที่ดินทำกิน

7.2 ปัญหานี้สิน

แบบฟอร์มที่ 1 ข้อมูลพื้นฐานจังหวัด

8. ปัญหาอุปสรรค/ความเสี่ยง/ความท้าทาย ต่อการปฏิบัติราชการด้านการเกษตรของจังหวัด และข้อเสนอวิธีการลดความเสี่ยง (ระบบการบริหารงานภายในจังหวัด/การบริหารงบประมาณของหน่วยงานในสังกัดกระทรวงเกษตรและสหกรณ์/บุคลากร/ข้อจำกัดด้านสภาพพื้นที่และสังคมวัฒนธรรม)

ข้อมูลความก้าวหน้า

การช่วยเหลือเกษตรกรของกระทรวงเกษตรและสหกรณ์ตามนโยบายรัฐบาล
พื้นที่จังหวัดหนองคาย

จังหวัดหนองคาย โดยหน่วยงานในสังกัดกระทรวงเกษตรและสหกรณ์ กระทรวงพาณิชย์ธนาคารเพื่อการเกษตร และสหกรณ์การเกษตร ได้ดำเนินงานโครงการประกันรายได้ให้แก่เกษตรกรผู้ผลิตสินค้าเกษตรต่าง ๆ ที่ประสบปัญหา ราคาสินค้าเกษตรตกต่ำ และโครงการตามนโยบายรัฐอื่น ๆ โดยมีผลการดำเนินงาน ดังนี้

1. โครงการประกันรายได้เกษตรกรชาวสวนยาง ปี 2564/2565

-

2. โครงการประกันรายได้เกษตรกรผู้ปลูกข้าว ปี 2564/2565

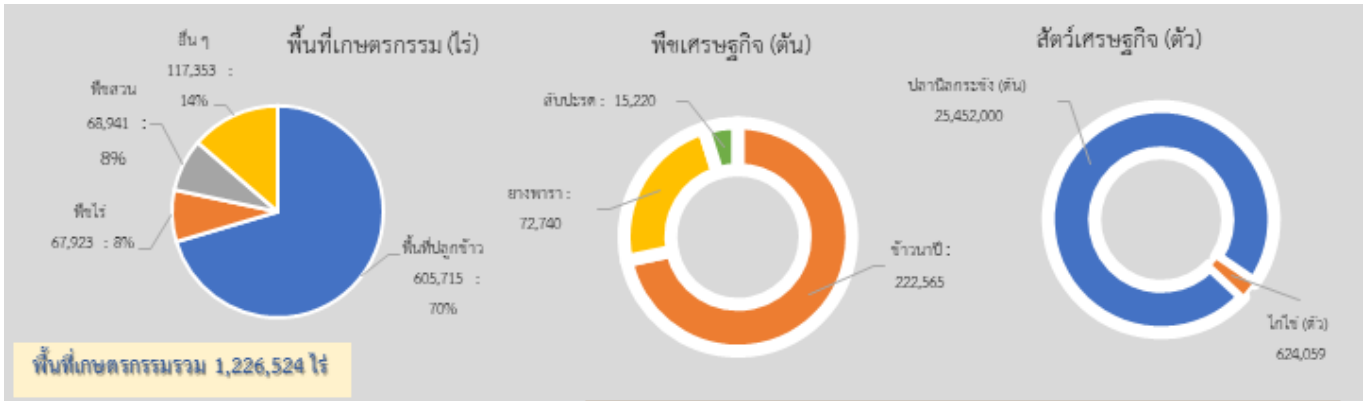
-

3. โครงการสนับสนุนบริหารจัดการและพัฒนาคุณภาพผลผลิตเกษตรกรผู้ปลูกข้าว

-

ข้อมูล ณ วันที่ 27 เมษายน 2566

แบบฟอร์มที่ 1 ข้อมูลพื้นฐานจังหวัด



GPP มูลค่า 44,396 ล้านบาท (ปี 2564)
 ภาคการเกษตร 10,065 ล้านบาท คิดเป็นร้อยละ 22.67
 นอกภาคการเกษตร 34,331 ล้านบาท คิดเป็นร้อยละ 77.33
 จำนวนประชากร 178,848 คน
 ผลิตภัณฑ์จังหวัดต่อหัว 97,617 บาท/คน/ปี
 ปริมาณน้ำภาพรวมจังหวัด 21.90 ล้าน ลบ.ม.
 ปริมาณน้ำฝนสะสม 21.90 มม. (1 ม.ค. - 27 เม.ย.66)

สินค้า GI

สับปะรด รูปผลทรงรี ร่องตาตื้น ก้านสั้น เปลือกบาง เนื้อเส้นใยละเอียด มีสีเหลืองเข้ม (สีน้ำผึ้ง) มีกลิ่นหอม รสชาติหวานฉ่ำ แก่นหวานกรอบรับประทานแล้วไม่เกิดลม ปลูกและผลิตในเขตพื้นที่อำเภอศรีเชียงใหม่ของจังหวัดหนองคาย

กล้วยตากสังคม มีลักษณะทางกายภาพ คือ รูปทรงแบนแต่ไม่เรียบ ทดตัวเป็นลอนคลื่น เนื้อสีน้ำตาลอ่อนถึงเข้ม เนื้อละเอียด ไม่มีเมล็ด มีกลิ่นฉ่ำแห้ง นุ่ม และหนึบ รสชาติ หวานตามธรรมชาติ ปราศจากการปรุงแต่ง กลิ่นหอมคล้ายน้ำผึ้ง

มาตรฐานสินค้าเกษตร

1 เกษตรอินทรีย์

ชนิด	ปีงบประมาณ 2565							รวม
	กรม	กรม	กรม	กรม	กรม	กรม	กรม	
เกษตร (ไร่)	330	9	4	99	21	3	144	630
มูลค่า (ล้านบาท)	2,752.75	25.33	2	438.31	58	1.95	1,787.35	5,065.69

2 GAP

ชนิด	ปีงบประมาณ 2565							รวม
	กรม	กรม	กรม	กรม	กรม	กรม	กรม	
เกษตร (ไร่)	414	370	26	154	13			977
มูลค่า (ล้านบาท)	3,845.75	1,143.19	14,725	1,575	22			6,586.66

ข้อมูลการตลาดปี 2565

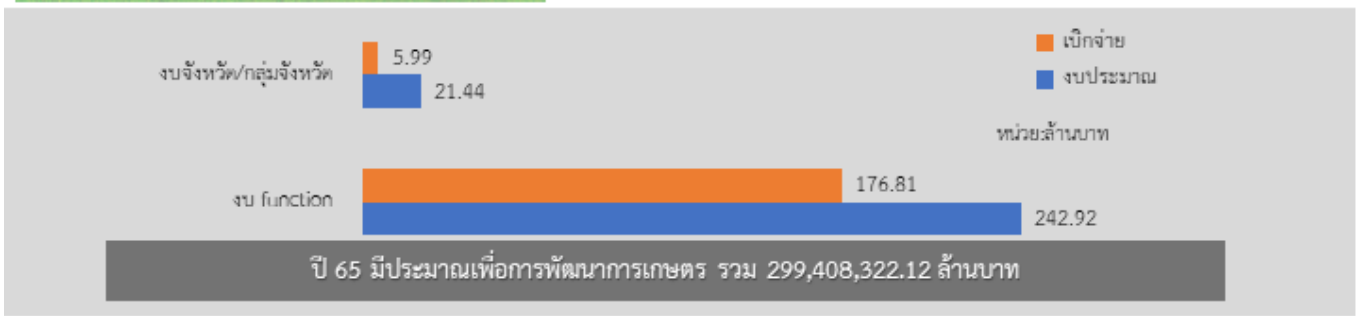
แหล่งปลูกสินค้าเกษตรหลัก 29 แหล่ง

- จังหวัด 8 แหล่ง
- สับปะรด 2 แหล่ง
- กล้วยตาก 4 แหล่ง
- กล้วยสังคม 3 แหล่ง
- ไร่ข้าวหอมมะลิ 1 แหล่ง
- ไร่ข้าวหอมมะลิ 5 แหล่ง
- ไร่ข้าวหอมมะลิ 3 แหล่ง
- ไร่ข้าวหอมมะลิ 3 แหล่ง

พื้นที่	จังหวัด	สับปะรด	กล้วยตาก	กล้วยสังคม	ไร่ข้าวหอมมะลิ	อื่นๆ	รวม
หนองคาย	จังหวัด	81	45	10	100	90	326
หนองคาย	อำเภอ	19	55	90	-	10	274

หนองคาย

Info graphic
ข้อมูลพื้นฐานจังหวัด



ภัยพิบัติด้านเกษตร

จังหวัดหนองคายได้รับการประกาศเป็นเขตพื้นที่ประสบสาธารณภัยโรคระบาดสัตว์ (โรคสับปะรด) ในพื้นที่จังหวัดหนองคายทั้ง ๙ อำเภอ (รอบที่ ๒) และได้มีการเสนอข้อมูลเพื่อให้ความช่วยเหลือเกษตรกรที่สัตว์เสี่ยง ชนิดโค กระบือตาย ต่อคณะกรรมการให้ความช่วยเหลือผู้ประสบภัยพิบัติระดับจังหวัด (ก.ช.ภ.จ.) ครั้งที่ ๒ / ๒๕๖๖ เมื่อวันที่ ๑๗ มกราคม ๒๕๖๖ มีมติให้ความช่วยเหลือเกษตรกร จำนวน ๗ ราย เป็นเงิน ๑๓๕,๐๐๐บาท ซึ่งจะดำเนินการให้ความช่วยเหลือตามระเบียบกระทรวงการคลัง ว่าด้วยเงินทดรองราชการเพื่อช่วยเหลือผู้ประสบภัยพิบัติกรณีฉุกเฉิน พ.ศ.๒๕๖๒ และหลักเกณฑ์วิธีการ เงื่อนไข ที่เกี่ยวข้อง “หลักเกณฑ์วิธีปฏิบัติปลีกย่อยเกี่ยวกับการให้ความช่วยเหลือด้านการเกษตรผู้ประสบภัยพิบัติกรณีฉุกเฉิน พ.ศ.๒๕๕๖” ต่อไป

- ### งบ Function มีภารกิจสำคัญ คือ
- โครงการยกระดับคุณภาพมาตรฐานสินค้าเกษตร เพื่อช่วยเหลือเกษตรกรมีการผลิตสินค้าเกษตรตามระบบคุณภาพและมาตรฐาน GAP ได้เพิ่มขึ้น ซึ่งจะส่งผลให้เกษตรกรมีการจัดการระบบการผลิตที่มีประสิทธิภาพ ปลอดภัยต่อทั้งผู้ผลิต ผู้บริโภค เป็นมิตรต่อสิ่งแวดล้อม และเป็นที่ต้องการของตลาด
 - โครงการถ่ายทอดองค์ความรู้และเทคโนโลยีด้านการปศุสัตว์ (นาหญ้า) เพื่อสร้างธุรกิจการผลิตเลี้ยงสัตว์จำหน่าย และเป็นอาชีพใหม่ให้กับเกษตรกร
- ### งบจังหวัด/กลุ่มจังหวัด มีภารกิจสำคัญ คือ
- โครงการพัฒนาระบบส่งและการจำหน่ายน้ำโครงการอ่างเก็บน้ำห้วยบังพวน เพื่อให้เกษตรกรพื้นที่สามารถรับน้ำได้ทั่วถึงทุกแปลงและการคมนาคมในไร่นาสวนผสม เพื่อแก้ไข/พัฒนา สภาพคูส่งน้ำชำรุดเสียหาย ทำให้ศูนย์เสียน้ำในระหว่างการรับน้ำและยังมิแก่เกษตรกรผู้ใช้รับน้ำบางสายร่องขอให้ปรับปรุงพื้นที่ดังกล่าว