

แบบฟอร์มที่ 1 ข้อมูลพื้นฐานจังหวัด

ข้อมูลพื้นฐานของจังหวัดหนองคาย

1. ข้อมูลด้านการเกษตรของจังหวัด

1.1 พื้นที่ทั้งหมด 1,891,582 ไร่ เป็นพื้นที่เกษตรกรรม 1,226,524 ไร่ (ของพื้นที่ทั้งหมด)

- พื้นที่ปลูกข้าว 605,715 ไร่ (49.38% ของพื้นที่เกษตรกรรม)
- พืชไร่ 67,923 ไร่ (5.54% ของพื้นที่เกษตรกรรม)
- พืชผัก 19,265 ไร่ (1.57% ของพื้นที่เกษตรกรรม)
- การเกษตรอื่น ๆ 117,353 ไร่ (9.57% ของพื้นที่เกษตรกรรม)

โดยพื้นที่เกษตรกรรมในเขตชลประทาน 321,277 ไร่ คิดเป็นร้อยละ 26.4 ของพื้นที่เกษตรกรรม และพื้นที่เกษตรกรรมนอกเขตชลประทาน 905,247ไร่คิดเป็นร้อยละ 73.60 ของพื้นที่เกษตรกรรม

1.2 สถานการณ์ด้านทรัพยากรการผลิตและแนวโน้ม

1) ปริมาณน้ำภาพรวมจังหวัด

1.1 เขตพื้นที่โครงการชลประทานหนองคาย ปริมาณน้ำในอ่าง 13.474 ล้าน ลบ.ม. คิดเป็น 50.30 % ของปริมาณน้ำกักเก็บทั้งหมด 6 แห่ง (28.158 ล้านลบ.ม.) ข้อมูล ณ วันที่ 30 พฤษภาคม 2566

1.2 เขตพื้นที่โครงการส่งน้ำและบำรุงรักษาห้วยโมง ปริมาณน้ำในอ่าง 2.577 ล้าน ลบ.ม. คิดเป็น 18% ของปริมาณน้ำกักเก็บทั้งหมด (15.798 ล้าน ลบ.ม.) ข้อมูล ณ 30 พฤษภาคม 2566

2) ปริมาณน้ำฝนสะสมตั้งแต่วันที่ 1 มกราคม 2565 ถึง วันที่ 27 เมษายน 2566 เฉลี่ย 21.90 มม.

3) ความต้องการใช้น้ำของจังหวัดจำแนก 4 ด้าน

- อุปโภคบริโภค 1.540 ลบ.ม. คิดเป็น (6.27%)
- ระบบนิเวศน์ 2.353 ลบ.ม. คิดเป็น (9.58%)
- เกษตรกรรม 12.664 ลบ.ม. คิดเป็น (51.59%)
- อุตสาหกรรม 0.181 ลบ.ม. คิดเป็น (0.73%)

4) การใช้ประโยชน์และความเหมาะสมของดินเพื่อการเพาะปลูก (Agri-Map analytic)

- พื้นที่ทำการเกษตรที่เหมาะสม 720,600 ไร่ประกอบด้วย

พื้นที่ทำการเกษตรที่เหมาะสม (S1+S2) (ไร่)

ลำดับที่	ชนิดพืช	S1	S2	รวม(ไร่)
1	ข้าว	126,264	402,421	528,685
2	อ้อย	18,714	26,896	45,610
3	มันสำปะหลัง	92	4,697	4,789
4	ข้าวโพด	13	368	381

แบบฟอร์มที่ 1 ข้อมูลพื้นฐานจังหวัด

5	สับปะรด	-	4,612	4,612
6	ยางพารา	1,6872	145,378	162,250
7	ลำไย	-	584	584
8	ทุเรียน	-	54	54
หมายเหตุ โกโก้ ส้ม มังคุด ยังไม่มีข้อมูลการใช้ประโยชน์ที่ดิน ข้อมูลการใช้ประโยชน์ที่ดิน สถานีพัฒนาที่ดินหนองคาย ปี 2562				

- พื้นที่ทำการเกษตรที่ไม่เหมาะสม 307,370 ไร่

พื้นที่ทำการเกษตรที่ไม่เหมาะสม (S3 + N) (ไร่)

ลำดับที่	ชนิดพืช	S3	N	รวม(ไร่)
1	ข้าว	53,400	71,904	125,304
2	อ้อย	14,965	-	14,965
3	มันสำปะหลัง	3,743	5,841	9,584
4	ข้าวโพด	283	1,108	1,391
5	สับปะรด	-	456	456
6	ยางพารา	62,633	92,649	155,282
7	ลำไย	25	350	375
8	ทุเรียน	-	13	13
หมายเหตุ โกโก้ ส้ม มังคุด ยังไม่มีข้อมูลการใช้ประโยชน์ที่ดิน				

1.3 ขนาดเศรษฐกิจของจังหวัด

จังหวัดหนองคายแล้วพบว่า มูลค่าผลิตภัณฑ์มวลรวมจังหวัด (GPP) ปี 2564 เท่ากับ 44,396 ล้านบาท ภาคเกษตร 10,065 ล้านบาท คิดเป็นร้อยละ 22.67 ของมูลค่าผลิตภัณฑ์มวลรวมจังหวัดภาคนอกเกษตร 34,331 ล้านบาท เมื่อพิจารณาจากพื้นที่การเกษตรของจังหวัดหนองคายพบว่ามีสูงถึง 1,226,524 ไร่ คิดเป็นร้อยละ 66.06 จากพื้นที่ทั้งหมดของจังหวัด จำนวนครัวเรือนเกษตรกร จำนวน 59,440 ครัวเรือน คิดเป็นร้อยละ 32.15 ของครัวเรือนทั้งหมด

1.4 พืชเศรษฐกิจที่สำคัญ ได้แก่

1) ยางพารา พื้นที่ปลูก 343,264.98 ไร่ พื้นที่เปิดกรีดยางพารา 319,035.79 ไร่ คาดการณ์ผลผลิตยางพารา ปี 2565 ปริมาณยางก้อนถ้วย จำนวน 6,000 ตัน ผลผลิตเฉลี่ย 222 กก./ไร่ ผลผลิตยางแห้ง 72,740,160.12 (กก./ปี) ราคายางก้อนถ้วยเฉลี่ย 24 บาท/กก. ผลผลิตยางก้อนถ้วย 121,233,600.20 (กก./ปี) คิดเป็นมูลค่ายางพาราประมาณ 2,450.53 ล้านบาท

แบบฟอร์มที่ 1 ข้อมูลพื้นฐานจังหวัด

2) สับปะรด พื้นที่ปลูก 3,925 ไร่ เนื้อที่เก็บเกี่ยว 3,873 ไร่ ปลูกในพื้นที่ 4 อำเภอได้แก่ อำเภอศรีเชียงใหม่ อำเภอสังคม อำเภอรัตนวาปี และอำเภอโพธิ์ตาก คาดการณ์ผลผลิตปีการผลิต 2565/66 ประมาณ 28,775.91 ตัน ผลผลิตรวม 28,775.91 ตัน มูลค่าผลผลิตประมาณ 374,086,830 ล้านบาท

1.5 สัตว์เศรษฐกิจที่สำคัญ ได้แก่

1) ปลานิลกระชัง เกษตรกรผู้เลี้ยง 193 ราย 2,997 กระชัง พื้นที่เลี้ยง 36.07 ไร่ ปริมาณผลผลิตปี 2566 จำนวน 15,576 ตัน มูลค่าผลผลิตรวม 990,166,320 ล้านบาท

2) ไก่ไข่ 624,059 ตัว จำนวนเกษตรกร 691 ราย ปริมาณผลผลิตปี 2566 จำนวน 1,430,390 ฟอง เฉลี่ย 404,401.89 ฟอง/วัน ประมาณการมูลค่าผลผลิตทั้งหมด 398.54 ล้านบาท

3) สุกรจำนวนสุกรมีชีวิตคงเหลือ 87,499 ตัว เกษตรกรผู้เลี้ยงสุกร 1,231 ราย ปริมาณผลผลิตปี 2566 สามารถผลิตสุกรได้ จำนวน 129,110 ตัว

1.6 สินค้าสำคัญของจังหวัดหนองคาย

1) สินค้า GI ได้แก่ กล้วยตากสังคม ซึ่งเป็นสิ่งบ่งชี้ทางภูมิศาสตร์ที่ได้รับการประกาศขึ้นทะเบียน เมื่อวันที่ 22 กันยายน พ.ศ. 2563 โดยมีคุณสมบัติและลักษณะเฉพาะของสินค้า ตามคำนิยาม คือ เป็นกล้วยน้ำว้า พันธุ์พื้นเมือง พันธุ์มะลิอ่อน และพันธุ์ปากช่อง 50 ที่นำมาผ่านกระบวนการแปรรูปด้วยการตากแดดและอบด้วยความร้อนในเตาถ่าน มีลักษณะทางกายภาพ คือ รูปทรงแบนแต่ไม่เรียบ หดตัวเป็นลอนคลื่น เนื้อสีน้ำตาลอ่อนถึงเข้ม เนื้อละเอียด ไม่มีเมล็ด ผิวสัมผัสแห้ง นุ่ม และเหนียว รสชาติ หวานตามธรรมชาติ ปราศจากการปรุงแต่ง กลิ่นหอมคล้ายน้ำผึ้ง

2) สินค้าว่าที่ GI สับปะรดศรีเชียงใหม่ซึ่งเป็นสิ่งบ่งชี้ทางภูมิศาสตร์ที่ได้รับการประกาศขึ้นทะเบียนเมื่อวันที่ 3 กุมภาพันธ์ 2563 ที่มีเนื้อฉ่ำ หวาน หอม แกนหวานกรอบ ทานได้ตลอดทั้งปี

1.7 สหกรณ์การเกษตร

1) จำนวนสหกรณ์การเกษตรในจังหวัด 73 สหกรณ์ สมาชิกสหกรณ์ 75,661 ราย

(ข้อมูล ณ เดือน ธันวาคม 2565)

2) การจัดชั้นมาตรฐานคุณภาพสหกรณ์ในจังหวัด

2.1 สหกรณ์ในระดับ ชั้น 1 มีจำนวน 9 สหกรณ์

2.2 สหกรณ์ในระดับ ชั้น 2 ตีมากจำนวน 52 สหกรณ์

2.3 สหกรณ์ในระดับ ชั้น 3 ตีจำนวน 1 สหกรณ์

2.4 สหกรณ์ในระดับ ชั้น 4 จำนวน 11 สหกรณ์

3) มูลค่าธุรกิจสหกรณ์ 4,349.79 ล้านบาท

แบบฟอร์มที่ 1 ข้อมูลพื้นฐานจังหวัด

3.งบประมาณปี 2565 รวมทั้งสิ้น 299,408,322.12 บาท แบ่งเป็น

3.1 งบประมาณของส่วนราชการต้นสังกัด (Function Base)

1) งบประมาณงบบุคลากร 299,408,322.12 บาท ผลการเบิกจ่าย 299,408,322.12 บาท คิดเป็นร้อยละ100

2) งบจังหวัด 1,849,400 บาท ผลการเบิกจ่าย 299,408,322 บาท คิดเป็นร้อยละ100

3) ผลการดำเนินงาน/ผลการปฏิบัติราชการสำคัญ (แผนงานโครงการจำแนกตามพีช ปศุสัตว์ ประมง กลุ่ม/สหกรณ์ ชลประทาน)

5. สถานการณ์การผลิตและราคาสินค้าเกษตรที่สำคัญ

(เช่น สินค้าเกษตร พาร์มมาตรฐานด้านปศุสัตว์ ผลการสุ่มตรวจนมโรงเรียน)

5.1 สินค้าเกษตรที่สำคัญ

1) ข้าวนาปี ปีการผลิต 2564/65 มีพื้นที่เพาะปลูก 605,715 ไร่ คาดการณ์ผลผลิตที่จะออกสู่ตลาดช่วงเดือนเดือนพฤศจิกายน 2565 คาดว่ามีปริมาณผลผลิตทั้งหมด ประมาณ 229,337.58 ตัน ผลผลิตเฉลี่ย 369 กก./ไร่ ราคาเฉลี่ย 10,800บาท/ตัน (ข้อมูล ณ วันที่ 31 มกราคม 2566) โดยมีปริมาณผลผลิต ดังนี้

เดือน ธันวาคม 2565 /17,673.34 ตัน ราคา 12,521.36 บาท/ตัน มูลค่า 221,294,252.542 ล้านบาท

2) ข้าวนาปรังปีการผลิต 2565/66 มีพื้นที่เพาะปลูก 82,169.64 ไร่ คาดการณ์ผลผลิตที่จะออกสู่ตลาดช่วงเดือนพฤษภาคม 2566 ราคาเฉลี่ย 9000 บาท/ตัน (ข้อมูล ณ วันที่ 29 พฤษภาคม 2566)

3) ยางพารา พื้นที่เพาะปลูก 343,264.98 ไร่ พื้นที่เปิดกรีดย ปี 2564 จำนวน 319,035.79 ไร่ มีปริมาณผลผลิตยางก้อนถ้วยออกสู่ตลาดใน ปี 2566 ดังนี้

เดือนพฤษภาคม 2566 ปริมาณ 4,725.849 ตัน ราคา 22,880 บาท/ตัน 108,127425.12 มูลค่าล้านบาท

4) ปลานิลกระชัง มีจำนวนกระชังปลา 2,997 กระชัง เนื้อที่เลี้ยง 36.07 ไร่ เกษตรกร 239 ราย คาดการณ์ผลผลิตในปี 2566 โดยมีรายละเอียดดังนี้

เดือนมีนาคม 2566 ปริมาณ 1,298 ตัน ราคา 62 บาท/กก. มูลค่า 80,476,000 ล้านบาท

เดือนเมษายน 2566 ปริมาณ 1,298 ตัน ราคา 64 บาท/กก. มูลค่า 83,072,000 ล้านบาท

เดือนพฤษภาคม 2566 ปริมาณ 1,298 ตัน ราคา 63 บาท/กก. มูลค่า 81,774,000 ล้านบาท

5) ไข่ไก่จำนวนไข่ 641,555 ตัว ปริมาณผลผลิตรายเดือนมีรายละเอียดดังนี้

เดือนมีนาคม 2566 ปริมาณผลผลิต 11,246,000 ฟอง ราคาเฉลี่ย 4 บาท/ฟอง มูลค่า 44,984,000 ล้านบาท

เดือนเมษายน 2566 ปริมาณผลผลิต 11,246,000 ฟอง ราคาเฉลี่ย 4.15 บาท/ฟอง มูลค่า 46,670,900 ล้านบาท

เดือนพฤษภาคม 2566 ปริมาณผลผลิต 11,246,000 ฟอง ราคาเฉลี่ย 4.60 บาท/ฟอง มูลค่า 51,731,600 ล้านบาท

แบบฟอร์มที่ 1 ข้อมูลพื้นฐานจังหวัด

5.2 ฟาร์มมาตรฐานด้านปศุสัตว์

- 1.ฟาร์มมาตรฐาน สุกร จำนวน 148 ฟาร์ม
- 2.ฟาร์มมาตรฐาน ไก่ไข่ จำนวน 18 ฟาร์ม
3. ฟาร์มมาตรฐาน แพะ จำนวน 1 ฟาร์ม

5.3 ผลการสุ่มตรวจนมโรงเรียน

- ไม่มี เนื่องจาก 1. ไม่มี โคนมในพื้นที่จังหวัดหนองคาย
2. ไม่มีประเด็นข้อร้องเรียนเกี่ยวกับนมโรงเรียน
 3. ไม่มีศูนย์รวบรวมน้ำนมดิบในพื้นที่จังหวัดหนองคาย

6) สับปะรด พื้นที่เพาะปลูก 7,467ไร่ ในปี 2565 มีปริมาณผลผลิตออกสู่ตลาดดังนี้

เดือนกุมภาพันธ์ 2566 ปริมาณ 344 ตัน ราคา 12 บาท/กิโลกรัม มูลค่า 4,128,000 ล้านบาท
เดือนมีนาคม 2566 ปริมาณ 365 ตัน ราคา 12 บาท/กิโลกรัม มูลค่า 4,380,000 ล้านบาท
เดือนเมษายน 2566 ปริมาณ 370 ตัน ราคา 17 บาท/กิโลกรัม มูลค่า 6,290,000 ล้านบาท
เดือนพฤษภาคม 2566 ปริมาณ 270 ตัน ราคา 15 บาท/กิโลกรัม มูลค่า 4,050,000 ล้านบาท

6. สถานการณ์และการช่วยเหลือภัยพิบัติด้านเกษตร

6.1 โรคระบาดในสัตว์

โรคลัมปีสกิน (Lumpy Skin) ในโค - กระบือ จังหวัดหนองคาย

	โคเนื้อ (ตัว)	กระบือ (ตัว)	รวม (ตัว)
สัตว์ป่วยสะสม	4,647	52	4,699
สัตว์หายป่วยสะสม	4,014	35	4,049
สัตว์ตายสะสม	633	17	650
คงเหลือสัตว์ป่วย	0	0	0
จำนวนเกษตรกรได้รับการช่วยเหลือ 592 ราย (ข้อมูล ณ วันที่ 25 พฤษภาคม 2566)			

แบบฟอร์มที่ 1 ข้อมูลพื้นฐานจังหวัด

การให้ความช่วยเหลือ

การให้ความช่วยเหลือเกษตรกรที่ได้รับผลกระทบจากโรคลัมปี สกิน (กรณีสัตว์ตาย)

สำนักงานปศุสัตว์จังหวัดหนองคาย ได้ดำเนินการให้ความช่วยเหลือผู้ประสบภัยพิบัติกรณีฉุกเฉินโรคระบาดสัตว์ (โรคลัมปี สกิน) ทั้งสิ้นจำนวน ๑๑ รอบ เกษตรกร จำนวน ๕๙๒ ราย โค - กระบือ จำนวน ๖๕๘ ตัว เป็นเงิน ๑๒,๒๒๙,๐๐๐ บาท (สิบสองล้านสองแสนสองหมื่นเก้าพันบาทถ้วน) โดยได้ดำเนินการเบิกจ่ายเงินช่วยเหลือฯ ให้แก่เกษตรกร รอบที่ ๑ - ๑๐ เรียบร้อยแล้ว

สำหรับการให้ความช่วยเหลือรอบที่ ๑๑ อยู่ระหว่างอำเภอดำเนินการประชุม ก.ช.ภ.อ

การเตรียมความพร้อมและการให้ช่วยเหลือภัยแล้งและอุทกภัย

ในเขตจังหวัดหนองคายมีพื้นที่เสี่ยงน้ำท่วมตามที่ราบลุ่มในลุ่มน้ำห้วยหลวง ห้วยโมง และห้วยน้ำสวย ซึ่งมีพื้นที่เสี่ยงน้ำท่วมประมาณ ๑๑๘,๗๐๐ ไร่

โครงการชลประทานหนองคาย ได้จัดตั้งศูนย์ประมวลวิเคราะห์สถานการณ์น้ำขึ้น เพื่อติดตามวิเคราะห์รายงานสถานการณ์น้ำและการให้ความช่วยเหลือ พร้อมได้จัดเตรียมเครื่องจักร-เครื่องมือไว้ให้ความช่วยเหลือ ประกอบด้วย

๑.จัดเตรียมเครื่องจักรเครื่องมือไว้ที่โครงการชลประทานหนองคาย

- เครื่องสูบน้ำขนาด ๘ นิ้ว จำนวน ๑๕ เครื่อง
- รถบรรทุกน้ำ ขนาด ๖,๐๐๐ ลิตร จำนวน ๑ คัน
- รถตักหน้าขุดหลัง จำนวน ๑ คัน

๒.ลุ่มน้ำห้วยหลวง ติดตั้งเครื่องสูบน้ำด้วยไฟฟ้า ขนาด ๕ ลบ.ม.ต่อวินาที จำนวน ๒ เครื่อง ที่ ปตร.ห้วยหลวง (ขนาดกว้าง ๑๑.๐๐ ม. จำนวน ๓ ช่อง) อ.โพนพิสัย จ.หนองคาย

๓.ลุ่มน้ำห้วยโมง ติดตั้งเครื่องสูบน้ำด้วยไฟฟ้า ขนาดเฉลี่ย ๒.๕ ลบ.ม.ต่อวินาที จำนวน ๕ เครื่อง ที่ ปตร.ห้วยโมง (ขนาดกว้าง ๕.๕๐ ม. จำนวน ๔ ช่อง) อ.ท่าบ่อ จ.หนองคาย (อยู่ในความดูแลของโครงการส่งน้ำและบำรุงรักษาห้วยโมง)

๔.ลุ่มน้ำห้วยน้ำสวย ติดตั้งเครื่องสูบน้ำด้วยไฟฟ้า ขนาด ๓ ลบ.ม.ต่อวินาที จำนวน ๑๐ เครื่อง ที่ ปตร.น้ำสวย (ขนาดกว้าง ๖.๐๐ ม. จำนวน ๖ ช่อง) อ.เมือง จ.หนองคาย

6.2 ผลการเฝ้าระวังโรคและแมลงศัตรูสำคัญ

-

7. ปัญหา/ข้อเรียกร้องที่เกิดขึ้นในจังหวัด/แนวทางแก้ไข (ใคร ได้รับผลกระทบ/เดือดร้อนอย่างไร เมื่อใด มีข้อเสนอให้รัฐแก้ไขปัญหายังไร ได้ปฏิบัติการไปแล้วอย่างไร ผลเป็นอย่างไร มีข้อเสนอการแก้ไขปัญหาให้หมดสิ้นไปอย่างไร)

7.1 ปัญหาที่ดินทำกิน

7.2 ปัญหาหนี้สิน

8.ปัญหาอุปสรรค/ความเสี่ยง/ความท้าทาย ต่อการปฏิบัติราชการด้านการเกษตรของจังหวัด และข้อเสนอวิธีการลดความเสี่ยง (ระบบการบริหารงานภายในจังหวัด/การบริหารงบประมาณของหน่วยงานในสังกัดกระทรวงเกษตรและสหกรณ์/บุคลากร/ข้อจำกัดด้านสภาพพื้นที่และสังคมวัฒนธรรม)

.....

.....

แบบฟอร์มที่ 1 ข้อมูลพื้นฐานจังหวัด

ข้อมูลความก้าวหน้า

การช่วยเหลือเกษตรกรของกระทรวงเกษตรและสหกรณ์ตามนโยบายรัฐบาล พื้นที่จังหวัดหนองคาย

จังหวัดหนองคาย โดยหน่วยงานในสังกัดกระทรวงเกษตรและสหกรณ์ กระทรวงพาณิชย์ธนาคารเพื่อการเกษตร และสหกรณ์การเกษตร ได้ดำเนินงานโครงการประกันรายได้ให้แก่เกษตรกรผู้ผลิตสินค้าเกษตรต่าง ๆ ที่ประสบปัญหา ราคาสินค้าเกษตรตกต่ำ และโครงการตามนโยบายรัฐอื่น ๆ โดยมีผลการดำเนินงาน ดังนี้

1. โครงการประกันรายได้เกษตรกรชาวสวนยาง ปี 2564/2565

-โครงการประกันรายได้เกษตรกรชาวสวนยาง ระยะที่ 4 โดยประกันรายได้ให้เกษตรกรชาวสวนยางที่ขึ้นทะเบียนและแจ้งข้อมูลพื้นที่กับการยางแห่งประเทศไทย (กยท.) ภายในวันที่ 30 มิถุนายน 2565 จำนวนทั้งสิ้น 1,604,379 ราย คิดเป็นพื้นที่ปลูกยางรวมกว่า 18 ล้านไร่ ซึ่งเป็นสวนยางอายุ 7 ปีขึ้นไปที่เปิดกรีตแล้ว กำหนดราคาประกันผลผลิตยางแต่ละชนิด ได้แก่ ยางแผ่นดิบคุณภาพดี 60 บาท/กิโลกรัม น้ำยางสด 57 บาท/กิโลกรัม และยางก้อนถ้วย 23 บาท/กิโลกรัม แบ่งสัดส่วนรายได้ เจ้าของสวนร้อยละ 60 และคนกรีต ร้อยละ 40 ของรายได้ทั้งหมด รายละไม่เกิน 25 ไร่ ระยะเวลาประกันรายได้ 2 เดือน (ตุลาคม – พฤศจิกายน 2565)

2. โครงการประกันรายได้เกษตรกรผู้ปลูกข้าว ปี 2565/2566

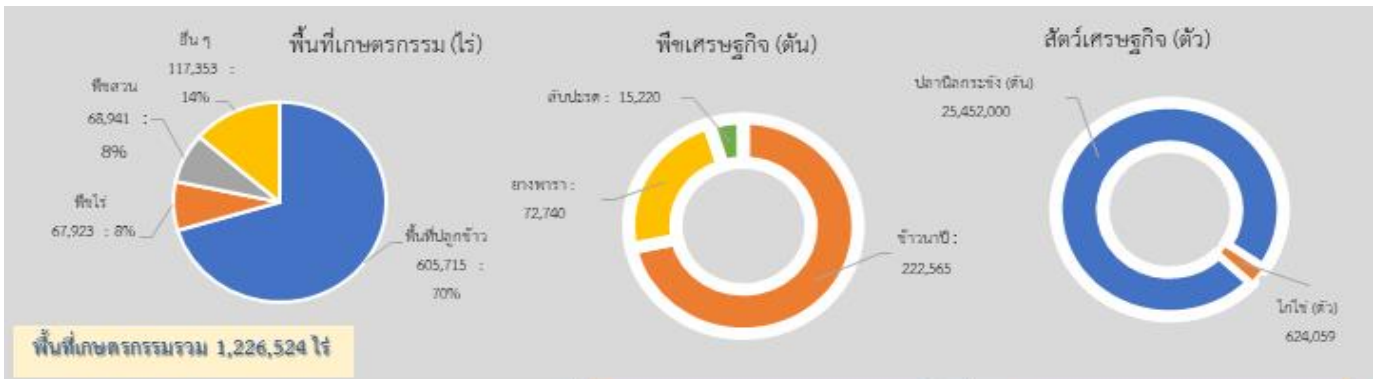
-

3.โครงการสนับสนุนบริหารจัดการและพัฒนาคุณภาพผลผลิตเกษตรกรผู้ปลูกข้าว

-

ข้อมูล ณ วันที่ 30 พฤษภาคม 2566

แบบฟอร์มที่ 1 ข้อมูลพื้นฐานจังหวัด



พื้นที่เกษตรกรรมรวม 1,226,524 ไร่

GPP มูลค่า 44,396 ล้านบาท (ปี 2564)
 ภาคการเกษตร 10,065 ล้านบาท คิดเป็นร้อยละ 22.67
 นอกภาคการเกษตร 34,331 ล้านบาท คิดเป็นร้อยละ 77.33
 จำนวนประชากร 178,848 คน
 ผลิตภัณฑ์จังหวัดต่อหัว 97,617 บาท/คน/ปี
 ปริมาณน้ำภาพรวมจังหวัด 21.90 ล้าน ลบ.ม.
 ปริมาณน้ำฝนสะสม 230.5 มม. (1 ม.ค. - 25 พ.ค.66)

สินค้า GI

ลับปรด รูปผลทรงรี ร่องคาดขึ้น ก้านสั้น เหลืองบาง เนื้อเส้นใยละเอียด มีสีเหลืองเข้ม (สีน้ำผึ้ง) มีกลิ่นหอม รสชาติหวานฉ่ำ แก่นหวานกรอบรับประทานแล้วไม่เกิดลม ปลูกและผลิตในเขตพื้นที่อำเภอศรีเชียงใหม่ของจังหวัดหนองคาย

กล้วยตากสังคม มีลักษณะทางกายภาพ คือ รูปทรงแบนแต่ไม่เรียบ ทดตัวเป็นลอนคลื่น เนื้อสีน้ำตาลอ่อนถึงเข้ม เนื้อละเอียด ไม่มีเมล็ด ผิวสัมผัสแห้ง นุ่ม และหนึบ รสชาติ หวานตามธรรมชาติ ปราศจากการปรุงแต่ง กลิ่นหอมคล้ายน้ำผึ้ง

รายงานความก้าวหน้าผลการดำเนินงาน ประจำปีงบประมาณ พ.ศ. 2566 (ไตรมาสที่ 2)

ภาพรวมของแผนและผลการดำเนินงานตามร่างปี 2566 ตัวบ่งชี้การดำเนินงานของหน่วยงานราชการจังหวัดหนองคาย

223,526.94 บาท	136,715,781.31 บาท	102,716,482.19 บาท
100%	54.0%	46.0%

รวมจำนวน 28 รายการ มีผลสัมฤทธิ์ 100%

ข้อมูลไตรมาส
งบกลาง 10,823,268 บาท

ข้อมูลไตรมาส
งบกลาง 13,762,719 บาท

ข้อมูลไตรมาส
งบกลาง 21,073,888 บาท

ไตรมาส	งบกลาง	งบกลาง	งบกลาง
ไตรมาส 1	10,823,268	13,762,719	21,073,888
ไตรมาส 2	10,823,268	13,762,719	21,073,888
ไตรมาส 3	10,823,268	13,762,719	21,073,888
ไตรมาส 4	10,823,268	13,762,719	21,073,888

ข้อมูลการตลาดปี 2565

แหล่งปลูกผลไม้เกษตรหลัก 29 แห่ง

- ไร่ไร่ 8 แห่ง
- ไร่ไร่ 2 แห่ง
- ไร่ไร่ 4 แห่ง
- ไร่ไร่ 3 แห่ง
- ไร่ไร่ 1 แห่ง
- ไร่ไร่ 3 แห่ง
- ไร่ไร่ 3 แห่ง
- ไร่ไร่ 3 แห่ง

ชนิดผลไม้	ไร่ไร่	ไร่ไร่	ไร่ไร่	ไร่ไร่	ไร่ไร่	ไร่ไร่
ไร่ไร่	81	45	10	100	90	100
ไร่ไร่	19	15	90	-	10	20

หนองคาย

Info graphic ข้อมูลพื้นฐานจังหวัด

มาตรฐานสินค้าเกษตร

ชนิด	ปีงบประมาณ 2565						
	งบกลาง	งบกลาง	งบกลาง	(BOS)	(BOS)	(BOS)	(POS)
ไร่ไร่ (บาท)	330	9	4	99	21	3	164
ไร่ไร่ (ไร่)	2,752.75	25.55	2	438.51	58	1.95	1,787.35
ไร่ไร่	424	370	26	154	15		979
ไร่ไร่ (ไร่)	3,845.75	1,143.19	14,723	1,373	22		4,598.66

การให้ความช่วยเหลือเกษตรกรที่ได้รับความเสียหายจากโรคสลับปี สกีน (กรณีสัตว์ตาย) สำนักงานปศุสัตว์จังหวัดหนองคาย ได้ดำเนินการให้ความช่วยเหลือผู้ประสบภัยพิบัติกรณีฉุกเฉินโรคระบาดสัตว์ (โรคสลับปี สกีน) ทั้งสิ้นจำนวน 11 รอบ เกษตรกร จำนวน 592 ราย โค - กระบือ จำนวน 658 ตัว เป็นเงิน 12,229,000 บาท (สิบสองล้านสองแสนสองหมื่นเก้าพันบาทถ้วน) โดยได้ดำเนินการเบิกจ่ายเงินช่วยเหลือฯ ให้แก่ เกษตรกร รอบที่ 1 - 10 เรียบร้อยแล้ว สำหรับการให้ความช่วยเหลือรอบที่ 11 อยู่ระหว่างอำเภอดำเนินการประชุม ก.ข.บ.อ



งบ Function มีภารกิจสำคัญ คือ

- โครงการยกระดับคุณภาพมาตรฐานสินค้าเกษตร เพื่อช่วยเหลือเกษตรกรมีการผลิตสินค้าเกษตรตามระบบคุณภาพและมาตรฐาน GAP ได้เพิ่มขึ้น ซึ่งจะส่งผลให้เกษตรกรมีการจัดการระบบการผลิตที่มีประสิทธิภาพ ปลอดภัยต่อทั้งผู้ผลิต ผู้บริโภค เป็นมิตรต่อสิ่งแวดล้อม และเป็นที่ต้องการของตลาด
- โครงการถ่ายทอดองค์ความรู้และเทคโนโลยีด้านการปศุสัตว์ (นาหญ้า) เพื่อสร้างธุรกิจการผลิตเสบียงสัตว์จำหน่าย และเป็นอาชีพใหม่ให้กับเกษตรกร

งบจังหวัด/กลุ่มจังหวัด มีภารกิจสำคัญ คือ

- โครงการพัฒนาระบบส่งและการจ่ายน้ำโครงการอ่างเก็บน้ำห้วยบังพวน เพื่อให้เกษตรกรพื้นที่สามารถรับน้ำได้ทั่วถึงทุกแปลงและการคมนาคมในไร่นาสะดวก เพื่อแก้ไข/พัฒนาสภาพคูส่งน้ำชำรุดเสียหาย ทำให้ศูนย์เสียน้ำในระหว่างการบริหารน้ำและยังมีเกษตรกรใช้น้ำบางสายรองของให้ปรับปรุงพื้นที่ดังกล่าว