

# แบบฟอร์มที่ 1 ข้อมูลพื้นฐานจังหวัด

## ข้อมูลพื้นฐานของจังหวัดหนองคาย

### 1. ข้อมูลด้านการเกษตรของจังหวัด

1.1 พื้นที่ทั้งหมด 1,891,582 ไร่ เป็นพื้นที่เกษตรกรรม 1,226,524 ไร่ (ของพื้นที่ทั้งหมด)

- พื้นที่ปลูกข้าว 605,715 ไร่ (49.38% ของพื้นที่เกษตรกรรม)
- พืชไร่ 67,923 ไร่ (5.54% ของพื้นที่เกษตรกรรม)
- พืชผัก 19,265 ไร่ (1.57% ของพื้นที่เกษตรกรรม)
- การเกษตรอื่น ๆ 117,353 ไร่ (9.57% ของพื้นที่เกษตรกรรม)

โดยพื้นที่เกษตรกรรมในเขตชลประทาน 321,277 ไร่ คิดเป็นร้อยละ 26.4 ของพื้นที่เกษตรกรรม และพื้นที่เกษตรกรรมนอกเขตชลประทาน 905,247ไร่คิดเป็นร้อยละ 73.60 ของพื้นที่เกษตรกรรม

### 1.2 สถานการณ์ด้านทรัพยากรการผลิตและแนวโน้ม

#### 1) ปริมาณน้ำภาพรวมจังหวัด

1.1 เขตพื้นที่โครงการชลประทานหนองคาย ปริมาณน้ำในอ่างขนาดกลาง 16.889 ล้าน ลบ.ม. คิดเป็น 60.00 % ของความจุ ข้อมูล ณ วันที่ 30 มิถุนายน 2566

1.2 เขตพื้นที่โครงการส่งน้ำและบำรุงรักษาห้วยโมง ปริมาณน้ำในอ่าง 14.270ล้าน ลบ.ระดับน้ำในอ่าง (ม.รทก.) ข้อมูล ณ 30 มิถุนายน 2566

1.3 แผนการเพาะปลูกพืชฤดูฝน ปี 2566 ในเขตชลประทาน 50,512 ไร่ ผลการเพาะปลูก 36,398 ไร่ (คิดเป็น 72.06% จากแผน ) ข้อมูล ณ 30 มิถุนายน 2566

2) ปริมาณน้ำฝนสะสมตั้งแต่วันที่ 1 มกราคม 2565 ถึง วันที่ 30 มิถุนายน 2566 เฉลี่ย 512.3 มม.

#### 3) ความต้องการใช้น้ำของจังหวัดจำแนก 4 ด้าน

- อุตสาหกรรม 1.540 ลบ.ม. คิดเป็น (6.27%)
- ระบบนิเวศน์ 2.353 ลบ.ม. คิดเป็น (9.58%)
- เกษตรกรรม 12.664 ลบ.ม. คิดเป็น (51.59%)
- อุตสาหกรรม 0.181 ลบ.ม. คิดเป็น (0.73%)

4) การใช้ประโยชน์และความเหมาะสมของดินเพื่อการเพาะปลูก (Agri-Map analytic)

### พื้นที่ทำการเกษตรที่เหมาะสม (S1+S2) (ไร่)

ลำดับที่	ชนิดพืช	S1	S2	รวม(ไร่)
1	ข้าว	126,264	402,420.68	528684.68
2	อ้อย	18,713.83	26,895.53	45,609.36
3	มันสำปะหลัง	91.91	4,696.7	4,788.61

## แบบฟอร์มที่ 1 ข้อมูลพื้นฐานจังหวัด

4	ข้าวโพด	13	368	381
5	สับปะรด	-	4,612	4,612
6	ยางพารา	16,871.1	145,378.32	162,249.42
7	ลำไย	-	584	584
8	ทุเรียน	-	54	54

หมายเหตุ ข้อมูลการใช้ประโยชน์ที่ดิน (Agri-Map Online. สืบค้นเมื่อวันที่ ๑๕ มกราคม ๒๕๖๖.  
จาก <https://agri-map-online.moac.go.th/>)

- พื้นที่ทำการเกษตรที่ไม่เหมาะสม 307,370 ไร่

พื้นที่ทำการเกษตรที่ไม่เหมาะสม (S3 + N) (ไร่)

ลำดับที่	ชนิดพืช	S3	N	รวม(ไร่)
1	ข้าว	53,400	71,904	125,304
2	อ้อย	14,965	-	14,965
3	มันสำปะหลัง	3,743	5,841	9,584
4	ข้าวโพด	283	1,108	1,391
5	สับปะรด	-	456	456
6	ยางพารา	62,633	92,649	155,282
7	ลำไย	25	350	375
8	ทุเรียน	-	13	13

หมายเหตุ โกลโก้ ส้ม มังคุด ยังไม่มีข้อมูลการใช้ประโยชน์ที่ดิน

### ทรัพยากรดิน ในจังหวัดหนองคาย จำแนกได้ 37 ชุดดิน

ชุดดินที่พบในพื้นที่ลุ่ม ประกอบด้วย 10 ชุดดินส่วนใหญ่อยู่ใน กลุ่มชุดดินที่ 7 ชุดดินธวัชบุรี (Th) ) เป็นดินลึกมาก เนื้อดินบนเป็นดินร่วนหรือดินร่วนเหนียวปนทรายแป้ง สีน้ำตาลน้ำตาลอ่อนหรือน้ำตาลปนเทา

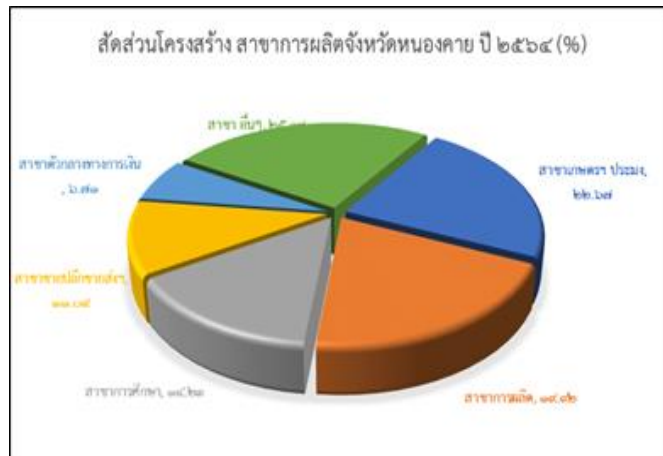
ชุดดินที่พบในพื้นที่ดอน ประกอบด้วย 27 ชุดดินส่วนใหญ่อยู่ในกลุ่มชุดดินที่ 49 ชุดดินโพนพิสัย เป็นดินตื้นถึงชั้นกรวดลูกรังดินบนเป็นดินร่วนปนทรายหรือดินร่วน สีน้ำตาลปนเทาเข้ม

### 1.3 ขนาดเศรษฐกิจของจังหวัด

จังหวัดหนองคายแล้วพบว่า มูลค่าผลิตภัณฑ์มวลรวมจังหวัด (GPP) ปี 2564 เท่ากับ 44,396 ล้านบาท ภาคเกษตร 10,065 ล้านบาท คิดเป็นร้อยละ 22.67 ของมูลค่าผลิตภัณฑ์มวลรวมจังหวัดภาคนอกเกษตร 34,331 ล้านบาท เมื่อพิจารณาจากพื้นที่การเกษตรของจังหวัดหนองคายพบว่า มีสูงถึง 1,226,524 ไร่ คิดเป็นร้อยละ 66.06 จากพื้นที่ทั้งหมดของจังหวัด จำนวนครุว์เรือนเกษตรกร จำนวน 59,440 ครุว์เรือน คิดเป็นร้อยละ 32.15 ของครุว์เรือนทั้งหมด

## แบบฟอร์มที่ 1 ข้อมูลพื้นฐานจังหวัด

แผนภูมิ แสดงสัดส่วนโครงสร้างสาขาการผลิตจังหวัดหนองคาย ใช้ข้อมูล GPP ๒๕๖๔



ที่มา : สำนักงานคลังจังหวัดหนองคาย ข้อมูล ณ เดือนพฤษภาคม ๒๕๖๖

แผนภูมิที่ ๒ แสดงโครงสร้างทางเศรษฐกิจจังหวัดหนองคาย ใช้ข้อมูล GPP แบบ Top Down (ณ ราคาประจำปี) ๒๕๖๔ เปรียบเทียบระหว่างภาคการเกษตรและภาคนอกเกษตร



ที่มา : สำนักงานคณะกรรมการพัฒนาเศรษฐกิจและสังคมแห่งชาติ ๒๕๖๔

### 1.4 พืชเศรษฐกิจที่สำคัญ ได้แก่

1) ยางพารา พื้นที่ปลูก 343,264.98 ไร่ พื้นที่เปิดกรีดยางพารา 319,035.79 ไร่ คาดการณ์ผลผลิตยางพารา ปี 2565 ปริมาณยางก้อนถ้วย จำนวน 6,000 ตัน ผลผลิตเฉลี่ย 222 กก./ไร่ ผลผลิตยางแห้ง 72,740,160.12 (กก./ปี) ราคายางก้อนถ้วยเฉลี่ย 24 บาท/กก. ผลผลิตยางก้อนถ้วย 121,233,600.20 (กก./ปี) คิดเป็นมูลค่ายางพาราประมาณ 2,450.53 ล้านบาท

2) สับปะรด พื้นที่ปลูก 3,925 ไร่ เนื้อที่เก็บเกี่ยว 3,873ไร่ ปลูกในพื้นที่ 4 อำเภอได้แก่ อำเภอศรีเชียงใหม่ อำเภอสังคม อำเภอรัตนวาปี และอำเภอโพธิ์ตาก คาดการณ์ผลผลิตปีการผลิต 2565/66 ประมาณ 28,775.91 ตัน ผลผลิตรวม 28,775.91 ตัน มูลค่าผลผลิตประมาณ 374,086,830 ล้านบาท

## แบบฟอร์มที่ 1 ข้อมูลพื้นฐานจังหวัด

### 1.5 สัตว์เศรษฐกิจที่สำคัญ ได้แก่

- 1) **ปาลันิละครชง** เกษตรกรผู้เลี้ยง 193 ราย 2,997 กระชง พื้นที่เลี้ยง 36.07 ไร่ ปริมาณผลผลิตปี 2566 จำนวน 15,576 ตัน มูลค่าผลผลิตรวม 990,166,320 ล้านบาท
- 2) **ไก่ไข่** 624,059 ตัว จำนวนเกษตรกร 691ราย ปริมาณผลผลิตปี 2566 จำนวน 1,430,390 ฟอง เฉลี่ย 404,401.89ฟอง/วัน ประมาณการมูลค่าผลผลิตทั้งหมด 398.54 ล้านบาท
- 3) **สุกร**จำนวนสุกรมีชีวิตคงเหลือ 87,499 ตัว เกษตรกรผู้เลี้ยงสุกร 1,231 ราย ปริมาณผลผลิตปี 2566 สามารถผลิตสุกรได้ จำนวน 129,110 ตัว

### 1.6 สินค้าสำคัญของจังหวัดหนองคาย

- 1) **สินค้า GI ได้แก่ กล้วยตากสังคัม** ซึ่งเป็นสิ่งบ่งชี้ทางภูมิศาสตร์ที่ได้รับการประกาศขึ้นทะเบียน เมื่อวันที่ 22 กันยายน พ.ศ. 2563 โดยมีคุณสมบัติและลักษณะเฉพาะของสินค้า ตามคำนิยาม คือ เป็นกล้วยน้ำว้า พันธุ์พื้นเมือง พันธุ์มะลิอ่อง และพันธุ์ปากช่อง 50 ที่นำมาผ่านกระบวนการแปรรูปด้วยการตากแดดและอบด้วยความร้อนในเตาถ่าน มีลักษณะทางกายภาพ คือ รูปทรงแบนแต่ไม่เรียบ หดตัวเป็นลอนคลื่น เนื้อสีน้ำตาลอ่อนถึงเข้ม เนื้อละเอียด ไม่มีเมล็ด ผิวสัมผัสแห้ง นุ่ม และหนึบ รสชาติ หวานตามธรรมชาติ ปราศจากการปรุงแต่ง กลิ่นหอมคล้ายน้ำผึ้ง
- 2)**สินค้าว่าที่ GI สับปะรดศรีเชียงใหม่**ซึ่งเป็นสิ่งบ่งชี้ทางภูมิศาสตร์ที่ได้รับการประกาศขึ้นทะเบียนเมื่อวันที่ 3 กุมภาพันธ์ 2563 ที่มีเนื้อฉ่ำ หวาน หอม แกนหวานกรอบ ทานได้ตลอดทั้งปี

### 1.7 สหกรณ์การเกษตร

- 1) จำนวนสหกรณ์การเกษตรในจังหวัด73 สหกรณ์ สมาชิกสหกรณ์ 75,661 ราย (ข้อมูล ณ เดือน ธันวาคม 2565)
- 2) การจัดชั้นมาตรฐานคุณภาพสหกรณ์ในจังหวัด
  - 2.1 สหกรณ์ในระดับ ชั้น 1 มีจำนวน 9 สหกรณ์
  - 2.2 สหกรณ์ในระดับ ชั้น 2 ดีมากจำนวน 52 สหกรณ์
  - 2.3 สหกรณ์ในระดับ ชั้น 3 ดีจำนวน 1 สหกรณ์
  - 2.4 สหกรณ์ในระดับ ชั้น 4 จำนวน 11 สหกรณ์
- 3) มูลค่าธุรกิจสหกรณ์ 4,349.79 ล้านบาทล้านบาท

## 3.งบประมาณปี 2566 (ไตรมาส 2) รวมทั้งสิ้น 223,528,249.50 บาท แบ่งเป็น

### 3.1 งบประมาณของส่วนราชการต้นสังกัด (Function Base)

- 1) งบประมาณงบบุกรติ 223,528,249.50 บาท งบประมาณทั้งหมด ผลการเบิกจ่าย 120,711,781.31 บาท คิดเป็นร้อยละ 54.0

## แบบฟอร์มที่ 1 ข้อมูลพื้นฐานจังหวัด

2) ผลการดำเนินงาน/ผลการปฏิบัติราชการสำคัญ (แผนงานโครงการจำแนก 286 โครงการ แยกเป็น)

2.1 ส่วนกลาง 15 หน่วยงาน (งบปกติ 150 โครงการ) งบประมาณ 183,612,243.64 บาท

2.2 ส่วนภูมิภาค 6 หน่วยงาน (งบปกติ 90 โครงการ, งบกองทุนส.ป.ก 6 โครงการ) งบประมาณ 18,764,211.86 บาท

2.3 รัฐวิสาหกิจ 3 หน่วยงาน (งบปกติ 40 โครงการ) งบประมาณ 21,151,794.00 บาท

ภาพรวมงบประมาณและผลการเบิกจ่ายงบประมาณประจำปี 2566 ส่วนราชการสังกัดกระทรวงเกษตรและสหกรณ์จังหวัดหนองคาย ข้อมูล ณ วันที่ 31 มีนาคม 2566

### 5. สถานการณ์การผลิตและราคาสินค้าเกษตรที่สำคัญ

(เช่น สินค้าเกษตร พาร์มมาตรฐานด้านปศุสัตว์ ผลการสุ่มตรวจนมโรงเรียน)

#### 5.1 สินค้าเกษตรที่สำคัญ

1) ข้าวนาปี ปีการผลิต 2564/65 มีพื้นที่เพาะปลูก 605,715 ไร่ คาดการณ์ผลผลิตที่จะออกสู่ตลาดช่วงเดือนเดือนพฤศจิกายน 2565 คาดว่ามีปริมาณผลผลิตทั้งหมด ประมาณ 229,337.58 ตัน ผลผลิตเฉลี่ย 369 กก./ไร่ ราคาเฉลี่ย 10,800บาท/ตัน (ข้อมูล ณ วันที่ 31 มกราคม 2566) โดยมีปริมาณผลผลิต ดังนี้

เดือน ธันวาคม 2565 /17,673.34 ตัน ราคา 12,521.36 บาท/ตัน มูลค่า 221,294,252.542 ล้านบาท

2) ข้าวนาปรังปีการผลิต 2565/66 มีพื้นที่เพาะปลูก 82,169.64 ไร่ คาดการณ์ผลผลิตที่จะออกสู่ตลาดช่วงเดือนพฤษภาคม 2566 ราคาเฉลี่ย 9000 บาท/ตัน (ข้อมูล ณ วันที่ 29 พฤษภาคม 2566)

3) ยางพารา พื้นที่เพาะปลูก 343,264.98 ไร่ พื้นที่เปิดกรีด ปี 2564 จำนวน 319,035.79 ไร่ มีปริมาณผลผลิตยางก้อนถ้วยออกสู่ตลาดใน ปี 2566 ดังนี้

เดือนมิถุนายน 2566 ปริมาณ 3,302.44 ตัน ราคา 25,900 บาท/ตัน 85,533,196,000 มูลค่าล้านบาท

4) ปลานิลกระชัง มีจำนวนกระชังปลา 2,997 กระชัง เนื้อที่เลี้ยง 36.07 ไร่ เกษตรกร 239 ราย คาดการณ์ผลผลิตในปี 2566 โดยมีรายละเอียดดังนี้

เดือนเมษายน 2566 ปริมาณ 1,298 ตัน ราคา 64 บาท/กก. มูลค่า 83,072,000 ล้านบาท

เดือนพฤษภาคม 2566 ปริมาณ 1,298 ตัน ราคา 63 บาท/กก. มูลค่า 81,774,000 ล้านบาท

เดือนมิถุนายน 2566 ปริมาณ 1,298 ตัน ราคา 65 บาท/กก. มูลค่า 84,370,000 ล้านบาท

5) ไข่ไก่จำนวนไข่ 641,555 ตัว ปริมาณผลผลิตรายเดือนมีรายละเอียดดังนี้

เดือนเมษายน 2566 ปริมาณผลผลิต 11,246,000 ฟอง ราคาเฉลี่ย 4.15 บาท/ฟอง มูลค่า 46,670,900 ล้านบาท

เดือนพฤษภาคม 2566 ปริมาณผลผลิต 11,246,000 ฟอง ราคาเฉลี่ย 4.60 บาท/ฟอง มูลค่า 51,731,600 ล้านบาท

เดือนมิถุนายน 2566 ปริมาณผลผลิต 11,246,000 ฟอง ราคาเฉลี่ย 3.22 บาท/ฟอง มูลค่า 36,212,120 ล้านบาท

## แบบฟอร์มที่ 1 ข้อมูลพื้นฐานจังหวัด

### 5.2 ฟาร์มมาตรฐานด้านปศุสัตว์

- 1.ฟาร์มมาตรฐาน สุกร จำนวน 148 ฟาร์ม
- 2.ฟาร์มมาตรฐาน ไก่ไข่ จำนวน 18 ฟาร์ม
3. ฟาร์มมาตรฐาน แพะ จำนวน 1 ฟาร์ม

### 5.3 ผลการสุ่มตรวจนมโรงเรียน

- ไม่มี เนื่องจาก 1. ไม่มี โคนมในพื้นที่จังหวัดหนองคาย
2. ไม่มีประเด็นข้อร้องเรียนเกี่ยวกับนมโรงเรียน
  3. ไม่มีศูนย์รวบรวมน้ำนมดิบในพื้นที่จังหวัดหนองคาย

### 6) สับปะรด พื้นที่เพาะปลูก 7,467ไร่ ในปี 2565 มีปริมาณผลผลิตออกสู่ตลาดดังนี้

เดือนเมษายน 2566 ปริมาณ 370 ตัน ราคา 17 บาท/กิโลกรัม มูลค่า 6,290,000 ล้านบาท

เดือนพฤษภาคม 2566 ปริมาณ 270 ตัน ราคา 15 บาท/กิโลกรัม มูลค่า 4,050,000 ล้านบาท

เดือนมิถุนายน 2566 ปริมาณ 250 ตัน ราคา 14 บาท/กิโลกรัม มูลค่า 3,500,000 ล้านบาท

### 6. สถานการณ์และการช่วยเหลือภัยพิบัติด้านเกษตร

#### 6.1 โรคระบาดในสัตว์

โรคลัมปีสกิน (Lumpy Skin) ในโค - กระบือ จังหวัดหนองคาย

	โคเนื้อ (ตัว)	กระบือ (ตัว)	รวม (ตัว)
สัตว์ป่วยสะสม	4,647	52	4,699
สัตว์หายป่วยสะสม	4,014	35	4,049
สัตว์ตายสะสม	639	19	658
คงเหลือสัตว์ป่วย	0	0	0
จำนวนเกษตรกรได้รับการช่วยเหลือ 592 ราย (ข้อมูล ณ วันที่ 23 มิถุนายน 2566)			

# แบบฟอร์มที่ 1 ข้อมูลพื้นฐานจังหวัด

## การให้ความช่วยเหลือ

การให้ความช่วยเหลือเกษตรกรที่ได้รับผลกระทบจากโรคลัมปี สกิน (กรณีสัตว์ตาย)

สำนักงานปศุสัตว์จังหวัดหนองคาย ได้ดำเนินการให้ความช่วยเหลือผู้ประสบภัยพิบัติกรณีฉุกเฉินโรคระบาดสัตว์ (โรคลัมปี สกิน) ทั้งสิ้นจำนวน ๑๑ รอบ เกษตรกร จำนวน ๕๙๒ ราย โค - กระบือ จำนวน ๖๕๘ ตัว เป็นเงิน ๑๒,๒๒๙,๐๐๐ บาท (สิบสองล้านสองแสนสองหมื่นเก้าพันบาทถ้วน) โดยได้ดำเนินการเบิกจ่ายเงินช่วยเหลือฯ ให้แก่เกษตรกร รอบที่ ๑ - ๑๐ เรียบร้อยแล้ว

สำหรับการให้ความช่วยเหลือรอบที่ ๑๑ อยู่ระหว่างอำเภอดำเนินการประชุม ก.ช.ภ.๑

ข้อมูล ณ วันที่ 23 มิถุนายน 2566

## การเตรียมความพร้อมและการให้ช่วยเหลือภัยแล้งและอุทกภัย

ในเขตจังหวัดหนองคายมีพื้นที่เสี่ยงน้ำท่วมตามที่ราบลุ่มในลุ่มน้ำห้วยหลวง ห้วยโมง และห้วยน้ำสวย ซึ่งมีพื้นที่เสี่ยงน้ำท่วมประมาณ ๑๑๘,๗๐๐ ไร่

โครงการชลประทานหนองคาย ได้จัดตั้งศูนย์ประมวลวิเคราะห์สถานการณ์น้ำขึ้น เพื่อติดตามวิเคราะห์รายงานสถานการณ์น้ำและการให้ความช่วยเหลือ พร้อมทั้งจัดเตรียมเครื่องจักร-เครื่องมือไว้ให้ความช่วยเหลือ ประกอบด้วย

๑. จัดเตรียมเครื่องจักรเครื่องมือไว้ที่โครงการชลประทานหนองคาย

- เครื่องสูบน้ำขนาด ๘ นิ้ว จำนวน ๑๕ เครื่อง
- รถบรรทุกน้ำ ขนาด ๖,๐๐๐ ลิตร จำนวน ๑ คัน
- รถตักหน้าขุดหลัง จำนวน ๑ คัน

๒. ลุ่มน้ำห้วยหลวง ติดตั้งเครื่องสูบน้ำด้วยไฟฟ้า ขนาด ๕ ลบ.ม.ต่อวินาที จำนวน ๒ เครื่อง ที่ ปตร.ห้วยหลวง (ขนาดกว้าง ๑๑.๐๐ ม. จำนวน ๓ ช่อง) อ.โพนพิสัย จ.หนองคาย

๓. ลุ่มน้ำห้วยโมง ติดตั้งเครื่องสูบน้ำด้วยไฟฟ้า ขนาดเฉลี่ย ๒.๕ ลบ.ม.ต่อวินาที จำนวน ๕ เครื่อง ที่ ปตร.ห้วยโมง (ขนาดกว้าง ๕.๕๐ ม. จำนวน ๔ ช่อง) อ.ท่าบ่อ จ.หนองคาย (อยู่ในความดูแลของโครงการส่งน้ำและบำรุงรักษาห้วยโมง)

๔. ลุ่มน้ำห้วยน้ำสวย ติดตั้งเครื่องสูบน้ำด้วยไฟฟ้า ขนาด ๓ ลบ.ม.ต่อวินาที จำนวน ๑๐ เครื่อง ที่ ปตร.น้ำสวย (ขนาดกว้าง ๖.๐๐ ม. จำนวน ๖ ช่อง) อ.เมือง จ.หนองคาย

## 6.2 ผลการเฝ้าระวังโรคและแมลงศัตรูสำคัญ

-

7. ปัญหา/ข้อเรียกร้องที่เกิดขึ้นในจังหวัด/แนวทางแก้ไข (ใคร ได้รับผลกระทบ/เดือดร้อนอย่างไร เมื่อใด มีข้อเสนอให้รัฐแก้ไขปัญหาอย่างไร ได้ปฏิบัติการไปแล้วอย่างไร ผลเป็นอย่างไร มีข้อเสนอการแก้ไขปัญหาให้หมดสิ้นไปอย่างไร)

7.1 ปัญหาที่ดินทำกิน .....

7.2 ปัญหาหนี้สิน .....

8. ปัญหาอุปสรรค/ความเสี่ยง/ความท้าทาย ต่อการปฏิบัติราชการด้านการเกษตรของจังหวัด และข้อเสนอวิธีการลดความเสี่ยง (ระบบการบริหารงานภายในจังหวัด/การบริหารงบประมาณของหน่วยงานในสังกัดกระทรวงเกษตรและสหกรณ์/บุคลากร/ข้อจำกัดด้านสภาพพื้นที่และสังคมวัฒนธรรม)

# แบบฟอร์มที่ 1 ข้อมูลพื้นฐานจังหวัด

## ข้อมูลความก้าวหน้า

### การช่วยเหลือเกษตรกรของกระทรวงเกษตรและสหกรณ์ตามนโยบายรัฐบาล

#### พื้นที่จังหวัดหนองคาย

จังหวัดหนองคาย โดยหน่วยงานในสังกัดกระทรวงเกษตรและสหกรณ์ กระทรวงพาณิชย์ธนาคารเพื่อการเกษตร และสหกรณ์การเกษตร ได้ดำเนินงานโครงการประกันรายได้ให้แก่เกษตรกรผู้ผลิตสินค้าเกษตรต่าง ๆ ที่ประสบปัญหา ราคาสินค้าเกษตรตกต่ำ และโครงการตามนโยบายรัฐอื่น ๆ โดยมีผลการดำเนินงาน ดังนี้

#### 1. โครงการประกันรายได้เกษตรกรชาวสวนยาง ปี 2564/2565

-โครงการประกันรายได้เกษตรกรชาวสวนยาง ระยะที่ 4 โดยประกันรายได้ให้เกษตรกรชาวสวนยางที่ขึ้นทะเบียนและแจ้งข้อมูลพื้นที่กับการยางแห่งประเทศไทย (กยท.) ภายในวันที่ 30 มิถุนายน 2565 จำนวนทั้งสิ้น 1,604,379 ราย คิดเป็นพื้นที่ปลูกยางรวมกว่า 18 ล้านไร่ ซึ่งเป็นสวนยางอายุ 7 ปีขึ้นไปที่เปิดกรีดแล้ว กำหนดราคาประกันผลผลิตยางแต่ละชนิด ได้แก่ ยางแผ่นดิบคุณภาพดี 60 บาท/กิโลกรัม น้ำยางสด 57 บาท/กิโลกรัม และยางก้อนถ้วย 23 บาท/กิโลกรัม แบ่งสัดส่วนรายได้ เจ้าของสวนร้อยละ 60 และคนกรีดยาง ร้อยละ 40 ของรายได้ทั้งหมด รายละไม่เกิน 25 ไร่ ระยะเวลาประกันรายได้ 2 เดือน (ตุลาคม – พฤศจิกายน 2565)

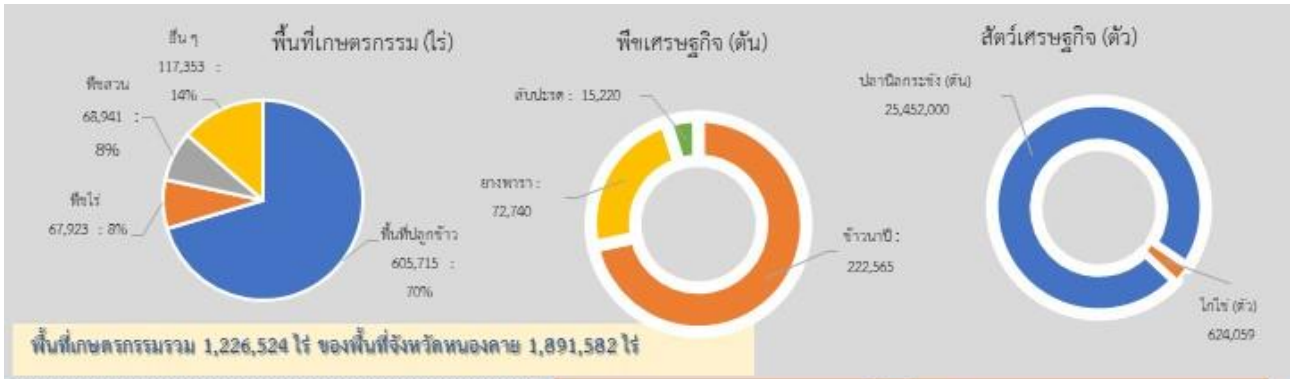
#### 2. โครงการประกันรายได้เกษตรกรผู้ปลูกข้าว ปี 2565/2566

#### 3.โครงการสนับสนุนบริหารจัดการและพัฒนาคุณภาพผลผลิตเกษตรกรผู้ปลูกข้าว

ข้อมูล ณ วันที่ 30 มิถุนายน 2566



# แบบฟอร์มที่ 1 ข้อมูลพื้นฐานจังหวัด



GPP มูลค่า 44,396 ล้านบาท (ปี 2564)  
 ภาคการเกษตร 10,065 ล้านบาท คิดเป็นร้อยละ 22.67  
 นอกภาคการเกษตร 34,331 ล้านบาท คิดเป็นร้อยละ 77.33  
 จำนวนประชากร 178,848 คนหรือ  
 ผลิตภัณฑ์จังหวัดต่อหัว 97,617 บาท/คน/ปี  
 ปริมาณน้ำภาพรวมจังหวัด 21.90 ล้าน ลบ.ม.  
 ปริมาณน้ำฝนสะสม 512.3 มม. (1 ม.ค. - 30 มิ.ย.66)

### สินค้า GI

**สับปะรด** รูปผลทรงรี ร่องตาตื้น ก้านสั้น เปลือกบาง เนื้อสีโยลเย็ด มีสีเหลืองเข้ม (สีน้ำผึ้ง) มีกลิ่นหอม รสชาติหวานมี แก่นหวานกรอบรับประทานแล้วไม่กัดลิ้น ปลูกและผลิตในเขตพื้นที่อำเภอศรีเชียงใหม่ของจังหวัดหนองคาย

**กล้วยตากสังคัม** มีลักษณะทางกายภาพ คือ รูปทรงแบนแต่ไม่เรียบ ทดตัวเป็นลอนคลื่น เนื้อสีน้ำตาลอ่อนถึงเข้ม เนื้อละเอียด ไม่มีเมล็ด ผิวสีน้ำตาลเข้ม นุ่ม และหนึบ รสชาติ หวานตามธรรมชาติ ปราศจากการปรุงแต่ง กลิ่นหอมคล้ายน้ำผึ้ง

### รายงานความก้าวหน้าผลการดำเนินงาน ประจำปีงบประมาณ พ.ศ. 2566 (ไตรมาสที่ 2)

ภาพรวมสถานะและผลการดำเนินงานประจำปี 2566 ตามรายการจัดสรรงบประมาณและงบอุดหนุนโดยเฉลี่ย ณ วันที่ 30 มิถุนายน 2566 งบประมาณ 223,539,248.50 บาท

100%	223,539,248.50 บาท	100%	139,711,781.31 บาท	100%	102,816,468.19 บาท
	งบประมาณ		งบใช้ไป		งบไม่จ่าย
	100%		62%		38%

งบ 10 ประเภท 28 โครงการ อนุมัติ 100% งบใช้ไป 62% งบไม่จ่าย 38%

งบ 10 ประเภท 28 โครงการ อนุมัติ 100% งบใช้ไป 62% งบไม่จ่าย 38%

งบ 10 ประเภท 28 โครงการ อนุมัติ 100% งบใช้ไป 62% งบไม่จ่าย 38%

### ข้อมูลการตลาดปี 2565

หน่วย: ไร่/ปี

ประเภท	ข้าว	สับปะรด	ยางพารา	ผลไม้สด	โกโก้	อื่นๆ	รวม
ปี 2565	81	45	10	100	30	30	100
ปี 2564	19	15	30	-	10	20	-

Source: www.doe.go.th

### หนองคาย

Info graphic ข้อมูลพื้นฐานจังหวัด

### มาตรฐานสินค้าเกษตร

1 เกษตรอินทรีย์

ชนิด	ข้าว	สับปะรด	ผลไม้สด	ยางพารา	โกโก้	อื่นๆ	รวม
มาตรฐาน (ราย)	330	9	4	99	21	3	564
มูลค่า (ล้านบาท)	2,752.78	25.53	2	636.31	58	1.95	3,475.35

2 GAP

ชนิด	ข้าว	สับปะรด	ยางพารา	ผลไม้สด	ยางพารา	รวม
มาตรฐาน (ราย)	414	370	24	154	15	977
มูลค่า (ล้านบาท)	3,845.75	1,143.19	14,723	1,373	22	6,988.66

การให้ความช่วยเหลือเกษตรกรที่ได้รับความเสียหายจากโรคสับปะรดสี (กรณีสับปะรด) สำนักงานปศุสัตว์จังหวัดหนองคาย ได้ดำเนินการให้ความช่วยเหลือผู้ประสบภัยที่บัตินอกฤดูฝนโรคระบาดสัตว์ (โรคสับปะรดสี) ทั้งสิ้นจำนวน 11 รอบ เกษตรกร จำนวน 592 ราย โค - กระบือ จำนวน 658 ตัว เป็นเงิน 12,229,000 บาท (สิบสองล้านสองแสนสองหมื่นเก้าพันบาทถ้วน) โดยได้ดำเนินการเบิกจ่ายเงินช่วยเหลือฯ ให้แก่เกษตรกร รอบที่ 1 - 10 เรียบร้อยแล้ว สำหรับการให้ความช่วยเหลือรอบที่ 11 อยู่ระหว่างอำเภอดำเนินการประชุม ก.ข.ภ.อ



**งบ Function มีการใช้จ่าย คือ**

- โครงการยกระดับคุณภาพมาตรฐานสินค้าเกษตร เพื่อช่วยเหลือเกษตรกรมีการผลิตสินค้าเกษตรตามระบบคุณภาพและมาตรฐาน GAP ได้เพิ่มขึ้น ซึ่งจะส่งผลให้เกษตรกรมีการจัดการระบบการผลิตที่มีประสิทธิภาพ ปลอดภัยต่อทั้งผู้ผลิต ผู้บริโภค เป็นมิตรต่อสิ่งแวดล้อม และเป็นที่ต้องการของตลาด
- โครงการถ่ายทอดองค์ความรู้และเทคโนโลยีด้านการปศุสัตว์ (นาหญ้า) เพื่อสร้างธุรกิจการผลิตเลี้ยงสัตว์จำหน่าย และเป็นอาชีพใหม่ให้กับเกษตรกร

**งบจังหวัด/กลุ่มจังหวัด มีการใช้จ่าย คือ**

- โครงการพัฒนาระบบส่งและการจ่ายน้ำโครงการอ่างเก็บน้ำห้วยบังพวน เพื่อให้เกษตรกรพื้นที่สามารถรับน้ำได้ทั่วถึงทุกแปลงและการคมนาคมในไร่นาสวนผสม เพื่อแก้ไขพัฒนาสภาพคูส่งน้ำชำรุดเสียหาย ทำให้คูขยเสียหายบริเวณทางการรับน้ำและยังมีเกษตรกรผู้ใช้น้ำบางสายร้องขอให้ปรับปรุงพื้นที่ดังกล่าว