

แบบฟอร์มที่ 1 ข้อมูลพื้นฐานจังหวัด

ข้อมูลพื้นฐานของจังหวัดหนองคาย

1. ข้อมูลด้านการเกษตรของจังหวัด

1.1 พื้นที่ทั้งหมด 1,891,582 ไร่ เป็นพื้นที่เกษตรกรรม 1,226,524 ไร่ (ของพื้นที่ทั้งหมด)

- พื้นที่ปลูกข้าว 605,715 ไร่ (49.38% ของพื้นที่เกษตรกรรม)
- พืชไร่ 67,923 ไร่ (5.54% ของพื้นที่เกษตรกรรม)
- พืชผัก 19,265 ไร่ (1.57% ของพื้นที่เกษตรกรรม)
- การเกษตรอื่น ๆ 117,353 ไร่ (9.57% ของพื้นที่เกษตรกรรม)

โดยจังหวัดหนองคายมีพื้นที่ในเขตชลประทานรวม 320,277 ไร่ มีพื้นที่รับประโยชน์ 189,418 ไร่ คิดเป็นร้อยละ 15.44 ของพื้นที่การเกษตร ของพื้นที่เกษตรกรรม และพื้นที่เกษตรกรรมนอกเขตชลประทาน 905,247 ไร่คิดเป็นร้อยละ 73.60 ของพื้นที่เกษตรกรรม

1.2 สถานการณ์ด้านทรัพยากรการผลิตและแนวโน้ม

1) ปริมาณน้ำภาพรวมจังหวัด

1.1 เขตพื้นที่โครงการชลประทานหนองคาย ปริมาณน้ำในอ่างขนาดกลาง 18.458 ล้าน ลบ.ม. คิดเป็น 65.50 % ของความจุ ข้อมูล ณ วันที่ 27 กรกฎาคม 2566

1.2 เขตพื้นที่โครงการส่งน้ำและบำรุงรักษาห้วยโมง ปริมาณน้ำในอ่าง 14.360 ล้าน ลบ.ระดับน้ำในอ่าง (ม.รทก.) ข้อมูล ณ 27 กรกฎาคม 2566

1.3 แผนการเพาะปลูกพืชฤดูฝน ปี 2566 ในเขตชลประทาน 50,512 ไร่ ผลการเพาะปลูก 36,398 ไร่ (คิดเป็น 72.06% จากแผน) ข้อมูล ณ 27 กรกฎาคม 2566

2) ปริมาณน้ำฝนสะสมตั้งแต่วันที่ 1 มกราคม 2565 ถึง วันที่ 27 กรกฎาคม 2566 เฉลี่ย 805.7 มม.

3) ความต้องการใช้น้ำของจังหวัดจำแนก 4 ด้าน

- อุปโภคบริโภค 1.540 ลบ.ม. คิดเป็น (6.27%)
- ระบบนิเวศน์ 2.353 ลบ.ม. คิดเป็น (9.58%)
- เกษตรกรรม 12.664 ลบ.ม. คิดเป็น (51.59%)
- อุตสาหกรรม 0.181 ลบ.ม. คิดเป็น (0.73%)

4) การใช้ประโยชน์และความเหมาะสมของดินเพื่อการเพาะปลูก (Agri-Map analytic)

พื้นที่ทำการเกษตรที่เหมาะสม (S1+S2) (ไร่)

| ลำดับที่ | ชนิดพืช | S1 | S2 | รวม(ไร่) |
|----------|-------------|-----------|------------|------------|
| 1 | ข้าว | 126,264 | 402,420.68 | 528,684.68 |
| 2 | อ้อย | 18,713.83 | 26,895.53 | 45,609.36 |
| 3 | มันสำปะหลัง | 91.91 | 4,696.7 | 4,788.61 |

แบบฟอร์มที่ 1 ข้อมูลพื้นฐานจังหวัด

| | | | | |
|--|---------|----------|------------|------------|
| 4 | ข้าวโพด | 13 | 368 | 381 |
| 5 | สับปะรด | - | 4,612 | 4,612 |
| 6 | ยางพารา | 16,871.1 | 145,378.32 | 162,249.42 |
| 7 | ลำไย | - | 584 | 584 |
| 8 | ทุเรียน | - | 54 | 54 |
| หมายเหตุ ข้อมูลการใช้ประโยชน์ที่ดิน (Agri-Map Online. สืบค้นเมื่อวันที่ 15 มกราคม 2566. จาก https://agri-map-online.moac.go.th/) | | | | |

- พื้นที่ทำการเกษตรที่ไม่เหมาะสม 307,370 ไร่

พื้นที่ทำการเกษตรที่ไม่เหมาะสม (S3 + N) (ไร่)

| ลำดับที่ | ชนิดพืช | S3 | N | รวม(ไร่) |
|---|-------------|--------|--------|----------|
| 1 | ข้าว | 53,400 | 71,904 | 125,304 |
| 2 | อ้อย | 14,965 | - | 14,965 |
| 3 | มันสำปะหลัง | 3,743 | 5,841 | 9,584 |
| 4 | ข้าวโพด | 283 | 1,108 | 1,391 |
| 5 | สับปะรด | - | 456 | 456 |
| 6 | ยางพารา | 62,633 | 92,649 | 155,282 |
| 7 | ลำไย | 25 | 350 | 375 |
| 8 | ทุเรียน | - | 13 | 13 |
| หมายเหตุ โกลโก้ ส้ม มังคุด ยังไม่มีข้อมูลการใช้ประโยชน์ที่ดิน | | | | |

ทรัพยากรดิน ในจังหวัดหนองคาย จำแนกได้ 37 ชุดดิน

ชุดดินที่พบในพื้นที่ลุ่ม ประกอบด้วย 10 ชุดดินส่วนใหญ่อยู่ใน กลุ่มชุดดินที่ 7 ชุดดินธวัชบุรี (Th)) เป็นดินลึกมาก เนื้อดินบนเป็นดินร่วนหรือดินร่วนเหนียวปนทรายแป้ง สีน้ำตาลน้ำตาลอ่อนหรือน้ำตาลปนเทา

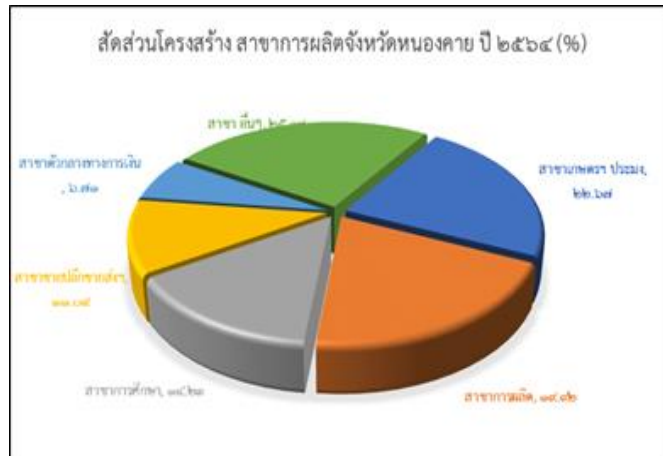
ชุดดินที่พบในพื้นที่ดอน ประกอบด้วย 27 ชุดดินส่วนใหญ่อยู่ในกลุ่มชุดดินที่ 49 ชุดดินโพนพิสัย เป็นดินตื้นถึงชั้นกรวดลูกรังดินบนเป็นดินร่วนปนทรายหรือดินร่วน สีน้ำตาลปนเทาเข้ม

1.3 ขนาดเศรษฐกิจของจังหวัด

จังหวัดหนองคายแล้วพบว่า มูลค่าผลิตภัณฑ์มวลรวมจังหวัด (GPP) ปี 2564 เท่ากับ 44,396 ล้านบาท ภาคเกษตร 10,065 ล้านบาท คิดเป็นร้อยละ 22.67 ของมูลค่าผลิตภัณฑ์มวลรวมจังหวัดภาคนอกเกษตร 34,331 ล้านบาท (ปี2565) พื้นที่การเกษตรของจังหวัดหนองคายพบว่ามีสูงถึง 1,226,524 ไร่ คิดเป็นร้อยละ 66.06 จากพื้นที่ทั้งหมดของจังหวัด จำนวนครุฑเรือนเกษตรกร จำนวน 59,440 ครุฑเรือน คิดเป็นร้อยละ 32.15 ของครุฑเรือนทั้งหมด

แบบฟอร์มที่ 1 ข้อมูลพื้นฐานจังหวัด

แผนภูมิ แสดงสัดส่วนโครงสร้างสาขาการผลิตจังหวัดหนองคาย ใช้ข้อมูล GPP 2564



ที่มา : สำนักงานคลังจังหวัดหนองคาย ข้อมูล ณ เดือนพฤษภาคม 2566

แผนภูมิที่ 2 แสดงโครงสร้างทางเศรษฐกิจจังหวัดหนองคาย ใช้ข้อมูล GPP แบบ Top Down (ณ ราคาประจำปี) 2564 เปรียบเทียบระหว่างภาคการเกษตรและภาคนอกเกษตร



ที่มา : สำนักงานคณะกรรมการพัฒนาเศรษฐกิจและสังคมแห่งชาติ 2564

1.4 พืชเศรษฐกิจที่สำคัญ ได้แก่

1) ยางพารา พื้นที่ปลูก 343,264.98 ไร่ พื้นที่เปิดกรีดยางพารา 319,035.79 ไร่ คาดการณ์ผลผลิตยางพารา ปี 2565 ปริมาณยางก้อนถ้วย จำนวน 6,000 ตัน ผลผลิตเฉลี่ย 222 กก./ไร่ ผลผลิตยางแห้ง 72,740,160.12 (กก./ปี) ราคายางก้อนถ้วยเฉลี่ย 24 บาท/กก. ผลผลิตยางก้อนถ้วย 121,233,600.20 (กก./ปี) คิดเป็นมูลค่ายางพาราประมาณ 2,450.53 ล้านบาท

2) สับปะรด พื้นที่ปลูก 3,925 ไร่ เนื้อที่เก็บเกี่ยว 3,873ไร่ ปริมาณผลผลิต 21,375 ตัน ผลผลิตเฉลี่ย 5,519 ตัน/ไร่ ปลูกในพื้นที่ 4 อำเภอได้แก่ อำเภอศรีเชียงใหม่ 5,446 ตัน อำเภอโพธิ์ตาก 4,435 ตันอำเภอรัตนวาปี 1,378 ตัน อำเภอสังคม 840 ตัน คาดการณ์ผลผลิตปีการผลิต 2565/66 ประมาณ 28,775.91 ตัน ผลผลิตรวม 28,775.91 ตัน มูลค่าผลผลิตประมาณ 374,086,830 ล้านบาท

แบบฟอร์มที่ 1 ข้อมูลพื้นฐานจังหวัด

1.5 สัตว์เศรษฐกิจที่สำคัญ ได้แก่

1) **ปศุสัตว์** เกษตรกรผู้เลี้ยง 193 ราย 2,997 กระชัง พื้นที่เลี้ยง 36.07 ไร่ ปริมาณผลผลิตปี 2566 จำนวน 15,576 ตัน มูลค่าผลผลิตรวม 990,166,320 ล้านบาท

2) **ไก่ไข่** 624,059 ตัว จำนวนเกษตรกร 691ราย ปริมาณผลผลิตปี 2566 จำนวน 1,430,390 ฟอง เฉลี่ย 404,401.89ฟอง/วัน ประมาณการมูลค่าผลผลิตทั้งหมด 398.54 ล้านบาท

3) **สุกร**จำนวนสุกรมีชีวิตคงเหลือ 87,499 ตัว เกษตรกรผู้เลี้ยงสุกร 1,231 ราย ปริมาณผลผลิตปี 2566 สามารถผลิตสุกรได้ จำนวน 129,110 ตัว

1.6 สินค้าสำคัญของจังหวัดหนองคาย

1) **สินค้า GI** ได้แก่ กล้วยตากสังคม ซึ่งเป็นสิ่งบ่งชี้ทางภูมิศาสตร์ที่ได้รับการประกาศขึ้นทะเบียน เมื่อวันที่ 22 กันยายน พ.ศ. 2563 โดยมีคุณสมบัติและลักษณะเฉพาะของสินค้า ตามคำนิยาม คือ เป็นกล้วยน้ำว้า พันธุ์พื้นเมือง พันธุ์มะลิอ่อน และพันธุ์ปากช่อง 50 ที่นำมาผ่านกระบวนการแปรรูปด้วยการตากแดดและอบด้วยความร้อนในเตาถ่าน มีลักษณะทางกายภาพ คือ รูปทรงแบนแต่ไม่เรียบ หดตัวเป็นลอนคลื่น เนื้อสีน้ำตาลอ่อนถึงเข้ม เนื้อละเอียด ไม่มีเมล็ด ผิวสัมผัสแห้ง นุ่ม และเหนียว รสชาติ หวานตามธรรมชาติ ปราศจากการปรุงแต่ง กลิ่นหอมคล้ายน้ำผึ้ง

2)**สินค้า GI** สับปะรดศรีเชียงใหม่ซึ่งเป็นสิ่งบ่งชี้ทางภูมิศาสตร์ที่ได้รับการประกาศขึ้นทะเบียนเมื่อวันที่ 3 กุมภาพันธ์ 2563 ที่มีเนื้อฉ่ำ หวาน หอม แกนหวานกรอบ ทานได้ตลอดทั้งปี

1.7 สหกรณ์การเกษตร

จังหวัดหนองคายมีสหกรณ์ทั้งหมด 73 แห่ง ประกอบด้วย สหกรณ์การเกษตร 58 แห่ง สหกรณ์ประมง 1 แห่ง สหกรณ์ออมทรัพย์ 5 แห่ง สหกรณ์เครดิตยูเนียน 4 แห่ง สหกรณ์บริการ 1 แห่ง และสหกรณ์ร้านค้า 4 แห่ง จากสหกรณ์ที่ทั้งหมดของจังหวัด นำมาจัดชั้นสหกรณ์ 4 ชั้น ได้แก่ สหกรณ์ชั้นที่ 1 มี 9 แห่ง สหกรณ์ชั้น 2 มี 52 แห่ง สหกรณ์ชั้น 3 มี 1 แห่ง และสหกรณ์ชั้น 4 มี 11 แห่ง

1) **สรุปสถานะของสหกรณ์ในจังหวัดหนองคาย ปี 2564 – 2565**

| สถานะของสหกรณ์ | 2564 | 2565 |
|-------------------------|-----------|-----------|
| ดำเนินธุรกิจ | 63 | 62 |
| หยุดดำเนินธุรกิจ | - | - |
| ยังไม่เริ่มดำเนินธุรกิจ | - | - |
| รอเลิก/ชำระบัญชี | 12 | 11 |
| รวมทั้งสิ้น | 75 | 73 |

ที่มา : สำนักงานสหกรณ์จังหวัดหนองคาย, สำนักงานตรวจบัญชีสหกรณ์หนองคาย เดือนธันวาคม 2565

แบบฟอร์มที่ 1 ข้อมูลพื้นฐานจังหวัด

2) สรุปสถานะของสหกรณ์ในจังหวัดหนองคาย ปี 2565

| ประเภทสหกรณ์ | จำนวนสหกรณ์ (แห่ง) | | | | จำนวนสหกรณ์ทั้งหมด (1)+(2)+(3)+(4) |
|------------------------|-------------------------|-----------------------------|-----------------------|--------------------|---------------------------------------|
| | ดำเนินงาน/ธุรกิจ (1) | หยุดดำเนินงาน/ธุรกิจ (2) | เลิก/ชำระบัญชี (3) | จัดตั้งใหม่ (4) | |
| 1. สหกรณ์การเกษตร | 49 | - | 9 | - | 58 |
| 2. สหกรณ์ประมง | - | - | 1 | - | 1 |
| 3. สหกรณ์ออมทรัพย์ | 5 | - | - | - | 5 |
| 4. สหกรณ์ร้านค้า | 3 | - | 1 | - | 4 |
| 5. สหกรณ์บริการ | 1 | - | - | - | 1 |
| 6. สหกรณ์เครดิตยูเนียน | 4 | - | - | - | 4 |
| รวม | 62 | - | 11 | - | 73 |

ที่มา : สำนักงานสหกรณ์จังหวัดหนองคาย เดือนธันวาคม 2565

3) มูลค่าธุรกิจสหกรณ์ 4,349.79 ล้านบาทล้านบาท

2.งบประมาณปี 2566 (ไตรมาส 2) รวมทั้งสิ้น 223,528,249.50 บาท แบ่งเป็น

2.1 งบประมาณของส่วนราชการต้นสังกัด (Function Base)

1) งบประมาณงบบุคลากร 223,528,249.50 บาท งบประมาณทั้งหมด ผลการเบิกจ่าย 120,711,781.31 บาท คิดเป็นร้อยละ 54.0

2) ผลการดำเนินงาน/ผลการปฏิบัติราชการสำคัญ (แผนงานโครงการจำแนก 286 โครงการ แยกเป็น)

2.1 ส่วนกลาง 15 หน่วยงาน (งบบุคลากร 150 โครงการ) งบประมาณ 183,612,243.64 บาท

2.2 ส่วนภูมิภาค 6 หน่วยงาน (งบบุคลากร 90 โครงการ, งบกองทุนส.ป.ก 6 โครงการ) งบประมาณ 18,764,211.86 บาท

2.3 รัฐวิสาหกิจ 3 หน่วยงาน (งบบุคลากร 40 โครงการ) งบประมาณ 21,151,794.00 บาท

ภาพรวมงบประมาณและผลการเบิกจ่ายงบประมาณประจำปี 2566 ส่วนราชการสังกัดกระทรวงเกษตรและสหกรณ์จังหวัดหนองคาย ข้อมูล ณ วันที่ 31 มีนาคม 2566

3. สถานการณ์การผลิตและราคาสินค้าเกษตรที่สำคัญ

3.1 สินค้าเกษตรที่สำคัญ

1) **ข้าวนาปี** ปีการผลิต 2564/65 มีพื้นที่เพาะปลูก 605,715 ไร่ คาดการณ์ผลผลิตที่จะออกสู่ตลาดช่วงเดือนเดือนพฤศจิกายน 2565 คาดว่ามีปริมาณผลผลิตทั้งหมด ประมาณ 229,337.58 ตัน ผลผลิตเฉลี่ย 369 กก./ไร่ ราคาเฉลี่ย 10,800บาท/ตัน (ข้อมูล ณ วันที่ 31 มกราคม 2566) โดยมีปริมาณผลผลิต ดังนี้เดือน ธันวาคม 2565 /17,673.34 ตัน ราคา 12,521.36 บาท/ตัน มูลค่า 221,294,252.542 ล้านบาท

2) **ข้าวนาปรัง**ปีการผลิต 2565/66 มีพื้นที่เพาะปลูก 82,169.64 ไร่ คาดการณ์ผลผลิตที่จะออกสู่ตลาดช่วงเดือนพฤษภาคม 2566 ราคาเฉลี่ย 9000 บาท/ตัน (ข้อมูล ณ วันที่ 29 พฤษภาคม 2566)

แบบฟอร์มที่ 1 ข้อมูลพื้นฐานจังหวัด

3) ยางพารา พื้นที่เพาะปลูก 343,264.98 ไร่ พื้นที่เปิดกรีด ปี 2564 จำนวน 319,035.79 ไร่ มีปริมาณผลผลิตยางก้อนถ้วยออกสู่ตลาดในปี 2566 ดังนี้

เดือนกรกฎาคม 2566 ปริมาณ 2,295.35 ตัน ราคา 25,270 บาท/ตัน 58,003,494.50 มูลค่าล้านบาท

4) ปลานิลกระชัง มีจำนวนกระชังปลา 2,997 กระชัง เนื้อที่เลี้ยง 36.07 ไร่ เกษตรกร 239 ราย คาดการณ์ผลผลิตในปี 2566 โดยมีรายละเอียดดังนี้

เดือนพฤษภาคม 2566 ปริมาณ 1,298 ตัน ราคา 63 บาท/กก. มูลค่า 81,774,000 ล้านบาท

เดือนมิถุนายน 2566 ปริมาณ 1,298 ตัน ราคา 65 บาท/กก. มูลค่า 84,370,000 ล้านบาท

เดือนกรกฎาคม 2566 ปริมาณ 1,298 ตัน ราคา 68.33 บาท/กก. มูลค่า 88,692,340 ล้านบาท

5) ไข่ไก่จำนวนไข่ 641,555 ตัว ปริมาณผลผลิตรายเดือนมีรายละเอียดดังนี้

เดือนพฤษภาคม 2566 ปริมาณผลผลิต 11,246,000 ฟอง ราคาเฉลี่ย 4.60 บาท/ฟอง มูลค่า 51,731,600 ล้านบาท

เดือนมิถุนายน 2566 ปริมาณผลผลิต 11,246,000 ฟอง ราคาเฉลี่ย 3.22 บาท/ฟอง มูลค่า 36,212,120 ล้านบาท

เดือนกรกฎาคม 2566 ปริมาณผลผลิต 11,246,000 ฟอง ราคาเฉลี่ย 3.23 บาท/ฟอง มูลค่า 36,324,580 ล้านบาท

6) สับปะรด พื้นที่เพาะปลูก 7,467ไร่ ในปี 2565 มีปริมาณผลผลิตออกสู่ตลาดดังนี้

เดือนพฤษภาคม 2566 ปริมาณ 270 ตัน ราคา 15 บาท/กิโลกรัม มูลค่า 4,050,000 ล้านบาท

เดือนมิถุนายน 2566 ปริมาณ 250 ตัน ราคา 14 บาท/กิโลกรัม มูลค่า 3,500,000 ล้านบาท

เดือนกรกฎาคม 2566 ปริมาณ 700 ตัน ราคา 17 บาท/กิโลกรัม มูลค่า 11,900,000 ล้านบาท

3.2 ฟาร์มมาตรฐานด้านปศุสัตว์

1.ฟาร์มมาตรฐาน สุกร จำนวน 148 ฟาร์ม

2.ฟาร์มมาตรฐาน ไข่ไก่ จำนวน 18 ฟาร์ม

3. ฟาร์มมาตรฐาน แพะ จำนวน 1 ฟาร์ม

3.3 ผลการสุ่มตรวจนมโรงเรียน

ไม่มี เนื่องจาก 1. ไม่มี โคนมในพื้นที่จังหวัดหนองคาย

2. ไม่มีประเด็นข้อร้องเรียนเกี่ยวกับนมโรงเรียน

3. ไม่มีศูนย์รวบรวมนํ้านมดิบในพื้นที่จังหวัดหนองคาย

แบบฟอร์มที่ 1 ข้อมูลพื้นฐานจังหวัด

4. สถานการณ์และการช่วยเหลือภัยพิบัติด้านเกษตร

4.1 โรคระบาดในสัตว์

โรคล้มปัสกิน (Lumpy Skin) ในโค - กระบือ จังหวัดหนองคาย

| | โคเนื้อ (ตัว) | กระบือ (ตัว) | รวม (ตัว) |
|--|---------------|--------------|-----------|
| สัตว์ป่วยสะสม | 4,648 | 53 | 4,701 |
| สัตว์หายป่วยสะสม | 4,014 | 35 | 4,049 |
| สัตว์ตายสะสม | 641 | 19 | 660 |
| คงเหลือสัตว์ป่วย | 0 | 0 | 0 |
| จำนวนเกษตรกรได้รับการช่วยเหลือ 596 ราย (ข้อมูล ณ วันที่ 27 กรกฎาคม 2566) | | | |

การให้ความช่วยเหลือ

การให้ความช่วยเหลือเกษตรกรที่ได้รับผลกระทบจากโรคล้มปัสกิน (กรณีสัตว์ตาย)

สำนักงานปศุสัตว์จังหวัดหนองคาย ได้ดำเนินการให้ความช่วยเหลือผู้ประสบภัยพิบัติกรณีฉุกเฉินโรคระบาดสัตว์ (โรคล้มปัสกิน) ทั้งสิ้นจำนวน 11 รอบ เกษตรกร จำนวน 592 ราย โค - กระบือ จำนวน 658 ตัว เป็นเงิน 12,229,000 บาท (สิบสองล้านสองแสนสองหมื่นเก้าพันบาทถ้วน) โดยได้ดำเนินการเบิกจ่ายเงินช่วยเหลือฯ ให้แก่เกษตรกร รอบที่ 1 - 11 เรียบร้อยแล้ว

การเตรียมความพร้อมและการให้ช่วยเหลือภัยแล้งและอุทกภัย

ในเขตจังหวัดหนองคายมีพื้นที่เสี่ยงน้ำท่วมตามที่ราบลุ่มในลุ่มน้ำห้วยหลวง ห้วยโมง และห้วยน้ำสวย ซึ่งมีพื้นที่เสี่ยงน้ำท่วมประมาณ 118,700 ไร่

โครงการชลประทานหนองคาย ได้จัดตั้งศูนย์ประมวลวิเคราะห์สถานการณ์น้ำขึ้น เพื่อติดตามวิเคราะห์รายงานสถานการณ์น้ำและการให้ความช่วยเหลือ พร้อมทั้งจัดเตรียมเครื่องจักร-เครื่องมือไว้ให้ความช่วยเหลือ ประกอบด้วย

1. จัดเตรียมเครื่องจักรเครื่องมือไว้ที่โครงการชลประทานหนองคาย

- เครื่องสูบน้ำขนาด 8 นิ้ว จำนวน 15 เครื่อง
- รถบรรทุกน้ำ ขนาด 6,000 ลิตร จำนวน 1 คัน
- รถตักหน้าขุดหลัง จำนวน 1 คัน

2. ลุ่มน้ำห้วยหลวง ติดตั้งเครื่องสูบน้ำด้วยไฟฟ้า ขนาด 5 ลบ.ม.ต่อวินาที จำนวน 2 เครื่อง ที่ ปตร.ห้วยหลวง (ขนาดกว้าง 11.00 ม. จำนวน 3 ช่อง) อ.โพนพิสัย จ.หนองคาย

3. ลุ่มน้ำห้วยโมง ติดตั้งเครื่องสูบน้ำด้วยไฟฟ้า ขนาดเฉลี่ย 2.5 ลบ.ม.ต่อวินาที จำนวน 5 เครื่อง ที่ ปตร.ห้วยโมง (ขนาดกว้าง 5.50 ม. จำนวน 4 ช่อง) อ.ท่าบ่อ จ.หนองคาย (อยู่ในความดูแลของโครงการส่งน้ำและบำรุงรักษาห้วยโมง)

แบบฟอร์มที่ 1 ข้อมูลพื้นฐานจังหวัด

4. ลุ่มน้ำห้วยน้ำสวย ติดตั้งเครื่องสูบน้ำด้วยไฟฟ้า ขนาด 3 ลบ.ม.ต่อวินาที จำนวน 10 เครื่อง ที่ ปตร.น้ำสวย (ขนาดกว้าง 6.00 ม. จำนวน 6 ช่อง) อ.เมือง จ.หนองคาย

4.2 ผลการเฝ้าระวังโรคและแมลงศัตรูสำคัญ

-

5. ปัญหา/ข้อเรียกร้องที่เกิดขึ้นในจังหวัด/แนวทางแก้ไข (ใคร ได้รับผลกระทบ/เดือดร้อนอย่างไร เมื่อใด มีข้อเสนอให้รัฐแก้ไขปัญหาอย่างไร ได้ปฏิบัติการไปแล้วอย่างไร ผลเป็นอย่างไร มีข้อเสนอการแก้ไขปัญหาให้หมดสิ้นไปอย่างไร)

7.1 ปัญหาที่ดินทำกิน

7.2 ปัญหาหนี้สิน

6. ปัญหาอุปสรรค/ความเสี่ยง/ความเสียหาย ต่อการปฏิบัติราชการด้านการเกษตรของจังหวัด และข้อเสนอวิธีการลดความเสี่ยง (ระบบการบริหารงานภายในจังหวัด/การบริหารงบประมาณของหน่วยงานในสังกัดกระทรวงเกษตรและสหกรณ์/บุคลากร/ข้อจำกัดด้านสภาพพื้นที่และสังคมวัฒนธรรม)

7. ข้อมูลความก้าวหน้า การช่วยเหลือเกษตรกรของกระทรวงเกษตรและสหกรณ์ตามนโยบายรัฐบาล พื้นที่จังหวัดหนองคาย

จังหวัดหนองคาย โดยหน่วยงานในสังกัดกระทรวงเกษตรและสหกรณ์ กระทรวงพาณิชย์ธนาคารเพื่อการเกษตร และสหกรณ์การเกษตร ได้ดำเนินงานโครงการประกันรายได้ให้แก่เกษตรกรผู้ผลิตสินค้าเกษตรต่าง ๆ ที่ประสบปัญหาราคาสินค้าเกษตรตกต่ำ และโครงการตามนโยบายรัฐอื่น ๆ โดยมีผลการดำเนินงาน ดังนี้

7.1 โครงการประกันรายได้เกษตรกรชาวสวนยาง ปี 2564/2565

-โครงการประกันรายได้เกษตรกรชาวสวนยาง ระยะที่ 4 โดยประกันรายได้ให้เกษตรกรชาวสวนยางที่ขึ้นทะเบียนและแจ้งข้อมูลพื้นที่กับการยางแห่งประเทศไทย (กยท.) ภายในวันที่ 30 มิถุนายน 2565 จำนวนทั้งสิ้น 1,604,379 ราย คิดเป็นพื้นที่ปลูกยางรวมกว่า 18 ล้านไร่ ซึ่งเป็นสวนยางอายุ 7 ปีขึ้นไปที่เปิดกรี๊ดแล้ว กำหนดราคาประกันผลผลิตยางแต่ละชนิด ได้แก่ ยางแผ่นดิบคุณภาพดี 60 บาท/กิโลกรัม น้ำยางสด 57 บาท/กิโลกรัม และยางก้อนถ้วย 23 บาท/กิโลกรัม แบ่งสัดส่วนรายได้ เจ้าของสวนร้อยละ 60 และคนกรี๊ด ร้อยละ 40 ของรายได้ทั้งหมด รายละไม่เกิน 25 ไร่ ระยะเวลาประกันรายได้ 2 เดือน (ตุลาคม – พฤศจิกายน 2565)

7.2 โครงการประกันรายได้เกษตรกรผู้ปลูกข้าว ปี 2565/2566

-

7.3 โครงการสนับสนุนบริหารจัดการและพัฒนาคุณภาพผลผลิตเกษตรกรผู้ปลูกข้าว

-

ข้อมูล ณ วันที่ 27 กรกฎาคม 2566

แบบฟอร์มที่ 1 ข้อมูลพื้นฐานจังหวัด



GPP มูลค่า 44,396 ล้านบาท (ปี 2564)
 ภาคการเกษตร 10,065 ล้านบาท คิดเป็นร้อยละ 22.67
 นอกภาคการเกษตร 34,331 ล้านบาท คิดเป็นร้อยละ 77.33
 จำนวนประชากร 178,848 คน
 ผลิตภัณฑ์จังหวัดต่อหัว 97,617 บาท/คน/ปี
 ปริมาณน้ำภาพรวมจังหวัด 21.90 ล้าน ลบ.ม.
 ปริมาณน้ำฝนสะสม 805.7 มม. (1 ม.ค. - 27 กรกฎาคม 66)

สินค้า GI

สับปะรด รูปผลทรงรี ร่องคาดคั้น ก้านสั้น เปลือกบาง เนื้อเส้นใยละเอียด มีสีเหลืองเข้ม (สีน้ำผึ้ง) มีกลิ่นหอม รสชาติหวานฉ่ำ เมล็ดหยาบกรอบรับประทานแล้วไม่เกิดลม ปอกและผลัดในเขตพื้นที่อำเภอศรีเชียงใหม่ของจังหวัดหนองคาย

กล้วยตากสังคม มีลักษณะทางกายภาพ คือ รูปทรงแบนแต่ไม่เรียบ ทดตัวเป็นลอนคลื่น เนื้อสีน้ำตาลอ่อนถึงเข้ม เนื้อละเอียด ไม่มีเมล็ด ผิวสัมผัสแห้ง นุ่ม และหนึบ รสชาติ หวานตามธรรมชาติ ปราศจากการปรุงแต่ง กลิ่นหอมคล้ายน้ำผึ้ง

รายงานความก้าวหน้าผลการดำเนินงาน ประจำปีงบประมาณ พ.ศ. 2566 (ไตรมาสที่ 2)

ภาพรวมหน่วยงานและผลการดำเนินงานประจำปี 2566 จำนวนการดำเนินงานตามแผนและผลการดำเนินงาน

ข้อมูล ณ วันที่ 31 สิงหาคม 2566

| | | |
|----------------|-----------------|--------------------|
| 233,536,54 บาท | 136,711,813 บาท | 102,816,468.19 บาท |
| 100% | 58.5% | 44.0% |

รายละเอียดการดำเนินงานตามแผนและผลการดำเนินงาน

| ลำดับ | แผนงาน | วัตถุประสงค์ | สถานะ | งบ | ผล |
|-------|--------|--------------|-------|-----|-----|
| 1 | ... | ... | ... | ... | ... |

ข้อมูลการตลาดปี 2565

ชนิดพันธุ์ปลูกในแปลงผลิต 20 ชนิด

- ข้าว: 8 ชนิด
- สับปะรด: 2 ชนิด
- กล้วยตาก: 4 ชนิด
- มะม่วง: 3 ชนิด
- ผลไม้เมืองร้อน: 1 ชนิด
- ไม้ประดับ: 3 ชนิด
- ไม้ดอกไม้ประดับ: 3 ชนิด
- ไม้ประดับอื่น: 3 ชนิด

| ชนิดพันธุ์ | ข้าว | สับปะรด | กล้วยตาก | ผลไม้เมืองร้อน | ไม้ประดับ | ไม้ดอกไม้ประดับ | ไม้ประดับอื่น |
|------------|------|---------|----------|----------------|-----------|-----------------|---------------|
| ปลูก | 81 | 48 | 15 | 100 | 90 | 90 | 100 |
| ผลิต | 19 | 18 | 90 | - | 10 | 20 | - |

หนองคาย

Info graphic ข้อมูลพื้นฐาน จังหวัด

มาตรฐานสินค้าเกษตร

1 เกษตรอินทรีย์

| ชนิด | ปีงบประมาณ 2565 | | | | | | | รวม |
|---------------|-----------------|-------|----------------|--------|-----------|-----------------|---------------|----------|
| | ข้าว | พืช | ผลไม้เมืองร้อน | พืช | ไม้ประดับ | ไม้ดอกไม้ประดับ | ไม้ประดับอื่น | |
| เกษตรกร (ราย) | 330 | 9 | 4 | 99 | 21 | 3 | 164 | 630 |
| พื้นที่ (ไร่) | 2,752.78 | 25.55 | 2 | 438.51 | 58 | 1.95 | 1,787.35 | 5,265.69 |

2 GAP

| ชนิด | ปีงบประมาณ 2565 | | | | | | | รวม |
|---------------|-----------------|----------|----------------|-----------|-----------------|---------------|-----|-----|
| | ข้าว | พืช | ผลไม้เมืองร้อน | ไม้ประดับ | ไม้ดอกไม้ประดับ | ไม้ประดับอื่น | รวม | |
| เกษตรกร (ราย) | 414 | 370 | 26 | 154 | 15 | 15 | 979 | |
| พื้นที่ (ไร่) | 3,845.75 | 1,143.19 | 14.723 | 1,573 | 22 | 4,586.66 | | |

การให้ความช่วยเหลือเกษตรกรที่ได้รับ ความเสียหายจากโรคสอปี สกิน (กรณีสัตว์ตาย) สำนักงานปศุสัตว์จังหวัดหนองคาย ได้ดำเนินการให้ความช่วยเหลือผู้ประสบภัยพิบัติกรณีฉุกเฉินโรคระบาดสัตว์ (โรคสอปี สกิน) ทั้งสิ้นจำนวน 11 รอบ เกษตรกร จำนวน 596 ราย โค - กระบือ จำนวน 660 ตัว เป็นเงิน 12,989,000 บาท (สิบสองล้านเก้าแสนแปดหมื่นเก้าพันบาทถ้วน) โดยได้ดำเนินการเบิกจ่ายเงินช่วยเหลือฯ ให้แก่ เกษตรกร รอบที่ 1 - 11 เรียบร้อยแล้ว

งบ Function มีภารกิจสำคัญ คือ

- โครงการยกระดับคุณภาพมาตรฐานสินค้าเกษตร เพื่อช่วยเหลือเกษตรกรมีการผลิตสินค้าเกษตรตามระบบคุณภาพและมาตรฐาน GAP ได้เพิ่มขึ้น ซึ่งจะส่งผลให้เกษตรกรมีการจัดการระบบการผลิตที่มีประสิทธิภาพ ปลอดภัยต่อทั้งผู้ผลิต ผู้บริโภค เป็นมิตรต่อสิ่งแวดล้อม และเป็นที่ต้องการของตลาด
- โครงการถ่ายทอดองค์ความรู้และเทคโนโลยีด้านการปศุสัตว์ (นาหมู) เพื่อสร้างธุรกิจการผลิตเลี้ยงสัตว์จำหน่าย และเป็นอาชีพใหม่ให้กับเกษตรกร

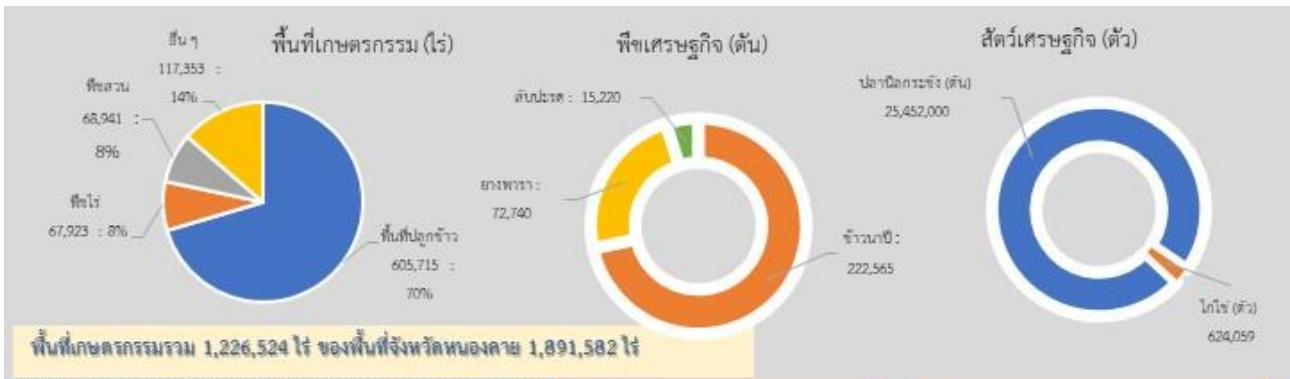


งบจังหวัด/กลุ่มจังหวัด มีภารกิจสำคัญ คือ

- โครงการพัฒนาระบบส่งและการจ่ายน้ำโครงการอ่างเก็บน้ำห้วยบังพวน เพื่อให้เกษตรกรพื้นที่สามารถรับน้ำได้ทั่วถึงทุกแปลงและการคมนาคมในไร่นาสวนผสม เพื่อแก้ไข/พัฒนาสภาพคูส่งน้ำชำรุดเสียหาย ทำให้ศูนย์เสียหายในระหว่างการบริหารน้ำและยังมีเกษตรกรผู้ใช้มีบางสายร่องขอให้ปรับปรุงพื้นที่ดังกล่าว

แบบฟอร์มที่ 1 ข้อมูลพื้นฐานจังหวัด

แบบฟอร์มที่ 1 ข้อมูลพื้นฐานจังหวัด



GPP มูลค่า 44,396 ล้านบาท (ปี 2564)
 ภาคการเกษตร 10,065 ล้านบาท คิดเป็นร้อยละ 22.67
 นอกภาคการเกษตร 34,331 ล้านบาท คิดเป็นร้อยละ 77.33
 จำนวนประชากร 178,848 คนหรือ
 ผลิตภัณฑ์จังหวัดต่อหัว 97,617 บาท/คน/ปี
 ปริมาณน้ำภาพรวมจังหวัด 21.90 ล้าน ลบ.ม.
 ปริมาณน้ำฝนสะสม 512.3 มม. (1 ม.ค. - 30 มิ.ย.66)

สินค้า GI

สับปะรด รูปผลทรงรี ร่องคาดั้น ก้านสั้น เปลือกบาง เนื้อเส้นใยละเอียด มีสีเหลืองเข้ม (สีน้ำตาล) มีกลิ่นหอม รสชาติหวานฉ่ำ แก่นหวานกรอบรับประทานแล้วไม่กัดลิ้น ปลูกและผลิตในเขตพื้นที่อำเภอศรีเชียงใหม่ของจังหวัดหนองคาย

กล้วยตากสังคม มีลักษณะทางกายภาพ คือ รูปทรงแบนแต่ไม่เรียบ ทดตัวเป็นลอนคลื่น เนื้อสีน้ำตาลอ่อนถึงเข้ม เนื้อละเอียด ไม่มีเมล็ด ผิวสัมผัสแห้ง นุ่ม และหนึบ รสชาติ หวานตามธรรมชาติ ปราศจากการปรุงแต่ง กลิ่นหอมคล้ายน้ำผึ้ง

รายงานความก้าวหน้าผลการดำเนินงาน ประจำปีงบประมาณ พ.ศ. 2566 (ไตรมาสที่ 2)

สถานะงานแผนและผลการดำเนินงานประจำปี 2566 ตามโครงการ/กิจกรรมและแผนปฏิบัติการโดยเฉลี่ย ตั้งแต่วันที่ 1 ตุลาคม 2565 ถึงวันที่ 30 กันยายน 2566

| สถานะงานแผน | ร้อยละ | สถานะงานแผน | ร้อยละ | สถานะงานแผน | ร้อยละ |
|-----------------|--------|-----------------|--------|-----------------|--------|
| 223,526,346 บาท | 100% | 139,711,781 บาท | 62% | 102,216,465 บาท | 46% |

| ชื่อโครงการ/กิจกรรม | สถานะงานแผน | ร้อยละ |
|--|-------------|--------|
| โครงการส่งเสริมการผลิตสินค้าเกษตรปลอดภัย | 100% | 100% |
| โครงการส่งเสริมการผลิตสินค้าเกษตรปลอดภัย | 95% | 95% |
| โครงการส่งเสริมการผลิตสินค้าเกษตรปลอดภัย | 90% | 90% |
| โครงการส่งเสริมการผลิตสินค้าเกษตรปลอดภัย | 85% | 85% |
| โครงการส่งเสริมการผลิตสินค้าเกษตรปลอดภัย | 80% | 80% |
| โครงการส่งเสริมการผลิตสินค้าเกษตรปลอดภัย | 75% | 75% |
| โครงการส่งเสริมการผลิตสินค้าเกษตรปลอดภัย | 70% | 70% |
| โครงการส่งเสริมการผลิตสินค้าเกษตรปลอดภัย | 65% | 65% |
| โครงการส่งเสริมการผลิตสินค้าเกษตรปลอดภัย | 60% | 60% |
| โครงการส่งเสริมการผลิตสินค้าเกษตรปลอดภัย | 55% | 55% |
| โครงการส่งเสริมการผลิตสินค้าเกษตรปลอดภัย | 50% | 50% |
| โครงการส่งเสริมการผลิตสินค้าเกษตรปลอดภัย | 45% | 45% |
| โครงการส่งเสริมการผลิตสินค้าเกษตรปลอดภัย | 40% | 40% |
| โครงการส่งเสริมการผลิตสินค้าเกษตรปลอดภัย | 35% | 35% |
| โครงการส่งเสริมการผลิตสินค้าเกษตรปลอดภัย | 30% | 30% |
| โครงการส่งเสริมการผลิตสินค้าเกษตรปลอดภัย | 25% | 25% |
| โครงการส่งเสริมการผลิตสินค้าเกษตรปลอดภัย | 20% | 20% |
| โครงการส่งเสริมการผลิตสินค้าเกษตรปลอดภัย | 15% | 15% |
| โครงการส่งเสริมการผลิตสินค้าเกษตรปลอดภัย | 10% | 10% |
| โครงการส่งเสริมการผลิตสินค้าเกษตรปลอดภัย | 5% | 5% |
| โครงการส่งเสริมการผลิตสินค้าเกษตรปลอดภัย | 0% | 0% |

ข้อมูลการตลาดปี 2565

| ประเภท | ข้าว | สับปะรด | กล้วยตาก | ปลาอินทรี | ไก่ไข่ | สุกร | วัว |
|--------|------|---------|----------|-----------|--------|------|-----|
| ราคา | 81 | 45 | 10 | 100 | 90 | 85 | 100 |
| ราคา | 19 | 18 | 30 | - | 10 | 20 | - |

หนองคาย

Info graphic ข้อมูลพื้นฐานจังหวัด

มาตรฐานสินค้าเกษตร

1 เกษตรอินทรีย์

| ชนิด | ข้าว | สับปะรด | กล้วยตาก | ปลาอินทรี | ไก่ไข่ | สุกร | วัว |
|---------------|----------|---------|----------|-----------|--------|------|----------|
| มาตรฐาน (บาท) | 330 | 9 | 4 | 99 | 21 | 3 | 104 |
| เฉลี่ย (บาท) | 2,752.78 | 25.53 | 2 | 636.31 | 58 | 1.95 | 1,787.35 |

2 GAP

| ชนิด | ข้าว | สับปะรด | กล้วยตาก | ปลาอินทรี | ไก่ไข่ | สุกร | วัว |
|---------------|----------|----------|----------|-----------|--------|----------|-----|
| มาตรฐาน (บาท) | 414 | 370 | 26 | 154 | 15 | 15 | 979 |
| เฉลี่ย (บาท) | 3,845.75 | 1,143.19 | 14,723 | 1,373 | 22 | 4,588.66 | |

ภัยพิบัติด้านเกษตร

การให้ความช่วยเหลือเกษตรกรที่ได้รับ ความเสียหายจากโรคสับปะรด สกิน (กรณีสัตว์ตาย) สำนักงานปศุสัตว์จังหวัดหนองคาย ได้ดำเนินการให้ความช่วยเหลือผู้ประสบภัยพิบัติกรณีฉุกเฉินโรคระบาดสัตว์ (โรคสับปะรด สกิน) ทั้งสิ้นจำนวน 11 รอบ เกษตรกร จำนวน 592 ราย โค - กระบือ จำนวน 658 ตัว เป็นเงิน 12,229,000 บาท (สิบสองล้านสองแสนสองหมื่นเก้าพันบาทถ้วน) โดยได้ดำเนินการเบิกจ่ายเงินช่วยเหลือฯ ให้แก่เกษตรกร รอบที่ 1 - 10 เรียบร้อยแล้ว สำหรับการให้ความช่วยเหลือรอบที่ 11 อยู่ระหว่างอำเภอ ดำเนินการประชุม ก.ข.ภ.อ



งบ Function มีการใช้จ่าย คือ

- โครงการยกระดับคุณภาพมาตรฐานสินค้าเกษตร เพื่อช่วยเหลือเกษตรกรมีการผลิตสินค้าเกษตรตามระบบคุณภาพและมาตรฐาน GAP ได้เพิ่มขึ้น ซึ่งจะส่งผลให้เกษตรกรมีการจัดการระบบการผลิตที่มีประสิทธิภาพ ปลอดภัยต่อทั้งผู้ผลิต ผู้บริโภค เป็นมิตรต่อสิ่งแวดล้อม และเป็นที่ต้องการของตลาด
- โครงการถ่ายทอดองค์ความรู้และเทคโนโลยีด้านการปศุสัตว์ (นาพญาก) เพื่อสร้างธุรกิจการผลิตเลี้ยงสัตว์จำหน่าย และเป็นอาชีพใหม่ให้กับเกษตรกร

งบจังหวัด/กลุ่มจังหวัด มีการใช้จ่าย คือ

- โครงการพัฒนาระบบส่งและการจ่ายน้ำโครงการอ่างเก็บน้ำห้วยบังบอน เพื่อให้เกษตรกรพื้นที่สามารถรับน้ำได้ทั่วถึงทุกแปลงและการคมนาคมในไร่นาสวนผัก เพื่อแก้ไขพัฒนาสภาพคูส่งน้ำชำรุดเสียหาย ทำให้คูขยเสียหายบริเวณทางการรับน้ำและยังมีเกษตรกรผู้ใช้ น้ำบางสายร้องขอให้ปรับปรุงพื้นที่ดังกล่าว