

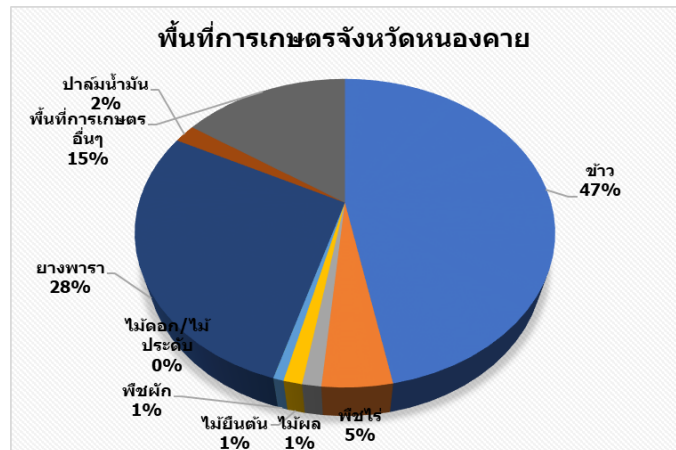
ข้อมูลพื้นฐานของจังหวัดหนองคาย

1. ข้อมูลด้านการเกษตรของจังหวัด

ข้อมูล ณ วันที่ 28 ธันวาคม 2566

1.1 **พื้นที่เกษตรกรรม** เกษตรกรรม จังหวัดหนองคายมีพื้นที่ทั้งหมด 1,893,726 ไร่ (ที่มา : แผนพัฒนาจังหวัดหนองคาย พ.ศ. ๒๕๖๖ – ๒๕๗๐ (ประจำปีงบประมาณ พ.ศ. ๒๕๖๖) เป็นพื้นที่เกษตรกรรม 1,196,670 ไร่ คิดเป็น 63.19 ของพื้นที่ทั้งหมด มีเกษตรกรจำนวน 57,802 ครัวเรือน (ทบก.) คิดเป็นร้อยละ 31.27 ของครัวเรือนทั้งหมด (ที่มา: สนง.เกษตรจังหวัดหนองคาย)

- พื้นที่ปลูกข้าว 562,225 ไร่
- พืชไร่ 53,656 ไร่
- ไม้ผล 14,548 ไร่
- ไม้ยืนต้น 14,297 ไร่
- พืชผัก 8,006 ไร่
- ไม้ดอก/ไม้ประดับ 68 ไร่
- ยางพารา 335,274 ไร่
- ปาล์มน้ำมัน 23,844 ไร่
- พื้นที่การเกษตรอื่นๆ 184,753 ไร่



โดยจังหวัดหนองคายมีพื้นที่ในเขตชลประทานรวม 320,277 ไร่ (คิดเป็นร้อยละ 26.76 ของพื้นที่การเกษตร) มีพื้นที่รับประโยชน์ 204,418 ไร่ (คิดเป็นร้อยละ 17.08 ของพื้นที่การเกษตร) และพื้นที่เกษตรกรรมนอกเขตชลประทาน 697,056 ไร่ คิดเป็นร้อยละ 58.25 ของพื้นที่เกษตรกรรม

1.2 สถานการณ์ด้านทรัพยากรการผลิตและแนวโน้ม

1) ปริมาณน้ำภาพรวมจังหวัด ☆ ☆

1.1 สถานการณ์น้ำในเขตชลประทาน ณ วันที่ 25 ธ.ค. 2566

แหล่งน้ำชลประทาน	อำเภอ	ความจุ ล้าน ลบ.ม.	น้ำปัจจุบัน ล้าน ลบ.ม.	% น้ำ ปัจจุบัน ของความจุ	น้ำใช้การ ล้าน ลบ.ม.	% น้ำใช้การ ของความจุ	สถานการณ์เกณฑ์
ประตูระบายน้ำขนาดใหญ่	3 แห่ง	58.740	115.249	196.20	109.089	185.72	น้ำต้องระบาย
1.ปตร.ห้วยโมง *ห้วยโมงคูแล	ท่าบ่อ	14.360	9.940	69.22	7.280	50.70	น้ำดี
2.ปตร.ห้วยหลวง	โพนพิสัย	36.380	33.210	91.29	32.210	84.54	น้ำต้องระบาย
3.ปตร.ห้วยน้ำสวย	เมือง	8.000	4.650	58.13	2.150	26.88	น้ำดี

แหล่งน้ำชลประทาน	อำเภอ	ความจุ ล้าน ลบ.ม.	น้ำปัจจุบัน ล้าน ลบ.ม.	% น้ำปัจจุบัน ของความจุ	น้ำใช้การ ล้าน ลบ.ม.	% น้ำใช้การ ของความจุ	สถานการณ์เกณฑ์
อ่างเก็บน้ำขนาดกลาง	6 แห่ง	28.158	28.031	99.55	27.021	95.96	น้ำดีมาก
1.อ่างฯห้วยบังพวน	ท่าบ่อ	8.620	6.924	80.32	6.374	73.68	น้ำดี
2.อ่างฯหนองสองห้อง	เมือง	0.888	0.524	59.01	0.424	47.75	น้ำดี
3.อ่างฯห้วยเปลาวเือง	โพธิ์สัย	2.750	2.506	91.13	2.449	89.05	น้ำดีมาก
4.อ่างฯห้วยทอน (ตอนบน) (พรด.)	โพธิ์ตาก	7.800	7.840	100.51	7.687	98.55	น้ำต้องรอรบาย
5.อ่างฯห้วยหินแก้ว (พรด.)	โพธิ์ตาก	4.000	4.000	100.00	3.900	97.50	น้ำดีมาก
6.อ่างฯห้วยไฮ (พรด.)	โพธิ์ตาก	4.100	4.105	100.12	3.905	95.24	น้ำดี
อ่างเก็บน้ำขนาดเล็ก/ฝาย	4 แห่ง	1.725	1.452	84.17	1.282	74.32	น้ำดีมาก
1.ฝายห้วยทอน (ตอนล่าง) (พรด.)	โพธิ์ตาก	0.488	0.489	100.20	0.489	100.20	น้ำดีมาก
2.อ่างฯห้วยหินสัว (พรด.)	ศรีเชียงใหม่	0.910	0.699	76.81	0.529	58.13	น้ำดีมาก
3.อ่างฯวัดอรุณบรรพต (พรด.)	ศรีเชียงใหม่	0.222	0.199	89.64	0.199	86.49	น้ำดี
4.ฝายห้วยคำมิด (พรด.)	เผ่าไร่	0.105	0.105	0.084	80.00	0.054	น้ำดี
รวมปี 66	13 แห่ง	88.623	75.151	84.80	67.811	76.52	น้ำดี
รวมปี 65	13 แห่ง	88.623	77.043	86.93	69.703	78.65	น้ำดีมาก

2) ปริมาณน้ำฝนสะสมตั้งแต่วันที่ 1 มกราคม ถึง วันที่ 27 ธันวาคม 2566 เฉลี่ย 1,615.5 มม. (ค่าปกติ 1,676.6 มม.)

3) ความเหมาะสมของดินในการเพาะปลูกพืช (Agri-Map analytic)

(1) พื้นที่ความเหมาะสมในการเพาะปลูกพืช

ระดับความ เหมาะสม	ข้าว (ไร่)	อ้อย (ไร่)	มัน สำปะหลัง (ไร่)	ข้าวโพด (ไร่)	สับปะรด (ไร่)	ยางพารา (ไร่)	ลำไ ย (ไร่)	ทุเรียน (ไร่)	ปาล์ม น้ำมัน (ไร่)	กล้วย (ไร่)
S1	126,264.20	3,174.96	91.91	13.14	12.75	16,871.70	114	-	-	-
S2	402,420.68	38,306.19	4,696.70	367.93	4,612.07	145,378.32	627	92	547	26
S3	53,399.69	-	3,742.88	283.29	41.54	62,633.33	109	2	6,032	739
N	71,904.35	49,423.91	5,841.09	1,108.40	456.42	92,648.71	63	75	10,710	13,659
รวมเนื้อที่	653,988.92	90,905.06	14,372.57	1,772.76	5,122.79	317,532.07	913	169	17,289	14,424

หมายเหตุ : เนื้อที่ทั้งหมดได้จากการคำนวณในระบบสารสนเทศภูมิศาสตร์

ที่มา : ข้อมูลการใช้ที่ดิน กรมพัฒนาที่ดิน (2562)

หมายเหตุ: ข้อมูลการใช้ที่ดิน กรมพัฒนาที่ดิน ปี 2562 เนื่องจาก ข้อมูลปัจจุบันได้มีการสำรวจ ปี 2565 แต่อยู่ในกระบวนการตรวจสอบข้อมูล จึงใช้ฐานข้อมูล ปี 2562

(2) ทรัพยากรดิน ในจังหวัดหนองคาย จำแนกได้ 37 ชุดดิน

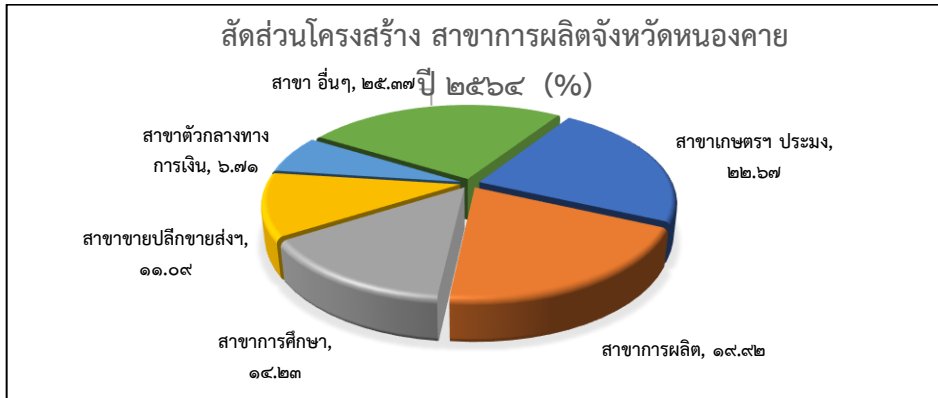
ชุดดินที่พบในพื้นที่ลุ่ม ประกอบด้วย 10 ชุดดินส่วนใหญ่อยู่ใน กลุ่มชุดดินที่ 7 ชุดดินธวัชบุรี เป็นดินลึกมาก เนื้อดินบนเป็นดินร่วนหรือดินร่วนเหนียวปนทรายแป้ง สีน้ำตาลน้ำตาลอ่อนหรือน้ำตาลปนเทา

ชุดดินที่พบในพื้นที่ดอน ประกอบด้วย 27 ชุดดินส่วนใหญ่อยู่ในกลุ่มชุดดินที่ 49 ชุดดินโพธิ์สัย เป็นดินตื้นถึงชั้นกรวดลูกรังดินบนเป็นดินร่วนปนทรายหรือดินร่วน สีน้ำตาลปนเทาเข้ม

1.3 ขนาดเศรษฐกิจของจังหวัด

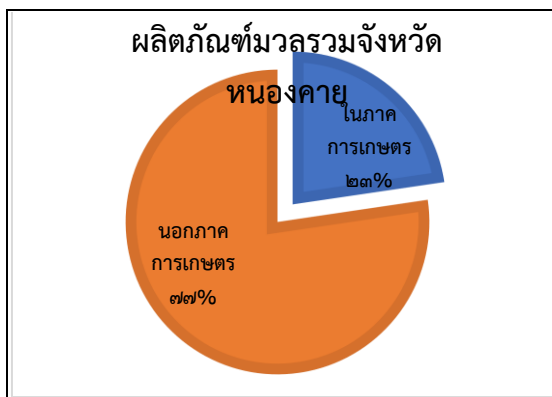
จังหวัดหนองคาย มีมูลค่าผลิตภัณฑ์มวลรวมจังหวัด (GPP) ปี 2564 เท่ากับ 44,396 ล้านบาท ภาคเกษตร 10,065 ล้านบาท คิดเป็นร้อยละ 22.67 ของมูลค่าผลิตภัณฑ์มวลรวมจังหวัด ภาคนอกเกษตร 34,331 ล้านบาท รายได้ประชากร เท่ากับ 97,617 บาทต่อคนต่อปี จำนวนครัวเรือนเกษตรกร จำนวน 57,802 ครัวเรือน คิดเป็นร้อยละ 31.27 ของครัวเรือนทั้งหมด

แผนภูมิที่ 1 แสดงสัดส่วนโครงสร้างสาขาการผลิตจังหวัดหนองคาย ใช้ข้อมูล GPP 2564



ที่มา : สำนักงานคลังจังหวัดหนองคาย ข้อมูล ณ เดือนพฤษภาคม 2566

แผนภูมิที่ 2 แสดงโครงสร้างทางเศรษฐกิจจังหวัดหนองคาย เปรียบเทียบระหว่างภาคการเกษตรและภาคนอกเกษตร ใช้ข้อมูล GPP ปี 2564



ที่มา : สำนักงานคณะกรรมการพัฒนาเศรษฐกิจและสังคมแห่งชาติ 2564

1.4 พืชเศรษฐกิจที่สำคัญ ได้แก่

รายการ	ข้าวนาปี		ข้าวนาปรัง	
	ปีเพาะปลูก 2565	ปีเพาะปลูก ปี 2566	ปี 2565	ปี 2566
เนื้อที่ปลูก(ไร่)	601,167	578,906.25	89,712	86,457
เนื้อที่เก็บเกี่ยว(ไร่)	591,126	572,541.75	88,909	85,980
ผลผลิต (กก./ไร่)	369	369	519	518
ผลผลิตรวม (ตัน)	218,316	211,267	46,557	44,758

ที่มา : พื้นที่ปลูกข้าวนาปี 2566 ระบบทะเบียนเกษตรกรกลาง ตัดยอด ณ วันที่ 26 ธ.ค. 66 , สนง.เกษตรจังหวัดหนองคาย

: เนื้อที่เก็บเกี่ยว, ผลผลิต เป็นข้อมูลคาดการณ์ ปี 66/67

ที่มา : ข้าวนาปรังปี 2565 ข้อมูลเอกภาพ ณ วันที่ 18 ตุลาคม 2565, ปี 2566 ข้อมูลเอกภาพ ณ วันที่ 7 ธันวาคม 2566

รายการ	ยางพารา		ปาล์มน้ำมัน	
	ปี 2565	ปี 2566	ปี 2565	ปี 2566
เนื้อที่ปลูก(ไร่)	340,359	320,550.50	23,844	29,855.95
เนื้อที่เก็บเกี่ยว(ไร่)	318,096	228,278.25	23,029	16,470.63
ผลผลิต (กก./ไร่)	232	232	1,690	1,690
ผลผลิตรวม(ตัน)	ยางแห้ง 72,740.16 ตัน ยางก้อนถ้วย 121,233.60 ตัน	ยางแห้ง 72,239.93 ตัน ยางก้อนถ้วย 120,399.88 ตัน	38,916	27,835

รายการ	มันสำปะหลัง		อ้อยโรงงาน	
	ปี 2565	ปี 2566	ปี 2565	ปี 2566
เนื้อที่ปลูก(ไร่)	20,144	20,945	16,797	8,902
เนื้อที่เก็บเกี่ยว(ไร่)	20,010	20,662	11,960	7,106.75
ผลผลิต (กก./ไร่)	3,331	3,215	8,398	10,575
ผลผลิตรวม(ตัน)	66,655	66,430	100,440	75,153.88

รายการ	กล้วย		มะเขือเทศโรงงาน	
	ปี 2565	ปี 2566	ปี 2565	ปี 2566
เนื้อที่ปลูก(ไร่)	6,247	6,915	1,699	1,126
เนื้อที่เก็บเกี่ยว(ไร่)	3,803	3,561.50	1,699	1,095.40
ผลผลิต (กก./ไร่)	2,621	4,956	2,715	1,869.22
ผลผลิตรวม(ตัน)	9,968	67,601	4,613	2,047.54

รายการ	สับปะรด	
	ปี 2565	ปี 2566
เนื้อที่ปลูก(ไร่)	3,925	4,562.97
เนื้อที่เก็บเกี่ยว(ไร่)	3,873	3,708.47
ผลผลิต (กก./ไร่)	5,519	4,771.30
ผลผลิตรวม(ตัน)	21,375	17,694.24

ที่มา : สำนักงานเกษตรจังหวัดหนองคาย ข้อมูลเอกภาพ ณ เมื่อวันที่ 7 กรกฎาคม 2566

ข้าวนาปี, ปาล์มน้ำมัน, สับปะรด ปี 2565 ที่มา : ข้อมูลเอกภาพ เมื่อวันที่ 7 กรกฎาคม 2566

ยางพารา, ปาล์มน้ำมัน, อ้อยโรงงาน, สับปะรดโรงงาน ปี 2566 ที่มา : ระบบสารสนเทศการผลิตสินค้าเกษตร ปี 2565 ตัดยอด ณ วันที่ 26 ธันวาคม 2566 2566

ข้าวนาปรัง, มันสำปะหลัง ที่มา : ข้อมูลเอกภาพ เมื่อวันที่ 7 ธันวาคม 2566

มะเขือเทศโรงงาน ที่มา : ระบบสารสนเทศการผลิตสินค้าเกษตร ปี 2565 ตัดยอด ณ วันที่ 6 กันยายน 2566

กล้วย (กล้วยหอม, กล้วยน้ำว้า) ที่มา : ระบบสารสนเทศการผลิตสินค้าเกษตร ปี 2565 ตัดยอด ณ วันที่ 6 กันยายน 2566

1.5 สัตว์เศรษฐกิจที่สำคัญ ได้แก่

ด้านปศุสัตว์

- **ไก่ไข่** จังหวัดหนองคายมี 653,538 ตัว ปริมาณการผลิต 255 ฟอง/ตัว/ปี ให้ผลผลิตรวม 166,652,190 ฟอง/ปี เกษตรกร 28,603 ครัวเรือน พื้นที่เลี้ยงส่วนใหญ่อยู่ที่อำเภอท่าบ่อ 403,841 ตัว รองลงมาคืออำเภอเมืองหนองคาย 196,669 ตัว (สำนักงานปศุสัตว์จังหวัดหนองคาย ข้อมูล ณ 30 กันยายน 2566)

- **สุกร** เกษตรกรผู้เลี้ยงสุกรมีจำนวน 1,339 ราย สุกร 122,808 ตัว ปริมาณการผลิต 100 กก./ตัว ผลผลิตรวม 8,670 ตัน/ปี พื้นที่การเลี้ยงสุกรมากที่สุดได้แก่ อำเภอเมืองหนองคาย 40,165 ตัว รองลงมาคืออำเภอท่าบ่อ 29,445 ตัว และอำเภอศรีเชียงใหม่ 21,555 ตัว ตามลำดับ (สำนักงานปศุสัตว์จังหวัดหนองคาย ข้อมูล ณ 30 กันยายน 2566)

- **โคเนื้อ** เกษตรกรผู้เลี้ยงโคเนื้อ จำนวน 9,704 ราย จำนวนเลี้ยง 62,040 ตัว ปริมาณการผลิต 200 กก./ตัว ผลผลิตรวม 12,408 ตัน/ปี พื้นที่การเลี้ยงโคเนื้อมากที่สุดคือ อำเภอเมืองหนองคาย 18,288 ตัว รองลงมาพื้นที่อำเภอโพนพิสัย 19,251 ตัว และพื้นที่อำเภอสระใคร 6,994 ตัว ตามลำดับ (สำนักงานปศุสัตว์จังหวัดหนองคาย ข้อมูล ณ 30 กันยายน 2566)

- **แพะ** เกษตรกรผู้เลี้ยงแพะ จำนวน 406 ราย จำนวนเลี้ยง 9,103 ตัว ปริมาณการผลิต 27 กก./ตัว ผลผลิตรวม 246 ตัน/ปี พื้นที่การเลี้ยงแพะมากที่สุดคือ อำเภอโพนพิสัย 2,703 ตัว รองลงมาคืออำเภอเมืองหนองคาย 1,920 ตัว และอำเภอศรีเชียงใหม่ 7,700 ตัว ตามลำดับ (สำนักงานปศุสัตว์จังหวัดหนองคาย ข้อมูล ณ 30 กันยายน 2566)

พื้นที่ปลูกพืชอาหารสัตว์

พื้นที่ปลูกหญ้าอาหารสัตว์จังหวัดหนองคาย มีพื้นที่ 3,550 ไร่ เกษตรกร 1,317 ราย โดยมีพื้นที่ปลูกพืชอาหารสัตว์มากที่สุดคือ โพนพิสัย อำเภอสระใคร และอำเภอเมืองหนองคาย ตามลำดับ

พืชอาหารสัตว์ที่นิยมปลูกมากที่สุดคือ หญ้ารูชี หญ้าแพงโกล่า และหญ้านาเนเปียร์ ตามลำดับ

ด้านประมง

- **ปลานิล** เกษตรกรเชิงพาณิชย์ในกระชัง 193 ราย พื้นที่เลี้ยง 36.07 ไร่ 2,997 กระชัง ผลผลิตรวม 7,798.95 ตัน ราคาขายเฉลี่ย 68 บาท/กิโลกรัม ผลผลิตต่อไร่ 2,602 (กก./กระชัง) ผลผลิตรวม 7,798.95 ตัน ตลาดการจำหน่ายภายในจังหวัด ได้แก่ อำเภอเมืองหนองคาย อำเภอท่าบ่อ และอำเภอโกลี๋เคียง และแหล่งจำหน่ายภายนอกจังหวัด ได้แก่ จังหวัดอุดรธานี จังหวัดหนองบัวลำภู รูปแบบการจำหน่ายจะมีทั้งการจำหน่ายแบบปลีก (แม่ค่านำไปจำหน่ายที่ตลาด) และพ่อค้าปลามารับที่กระชังและนำไปจำหน่ายที่จังหวัดโกลี๋เคียง เช่น จังหวัดอุดรธานี จังหวัดหนองบัวลำภู เป็นต้น
- **ปลาตุก** พื้นที่เลี้ยง 922.5 ไร่ 1,292 บ่อ ผลผลิต 3,453 กิโลกรัมต่อไร่ ผลผลิตรวม 3,186 ตัน แหล่งผลิตใหญ่อยู่ที่ ต.บ้านเดื่อ อ.เมืองหนองคาย และโครงการรัฐวิสาหกิจชุมชนคนเลี้ยงปลาตุกในบ่อผ้าใบ ต.ปะโค อ.เมืองหนองคาย จ.หนองคาย มีการทำการตลาดกับกลุ่มพ่อค้าปลารายย่อย และตลาดจำหน่ายในจังหวัดโกลี๋เคียง

1.6 สินค้า GI จังหวัดหนองคาย

- 1) **กล้วยตากสังคัม** ซึ่งเป็นสิ่งบ่งชี้ทางภูมิศาสตร์ที่ได้รับการประกาศขึ้นทะเบียน เมื่อวันที่ 22 กันยายน พ.ศ. 2563 โดยมีคุณสมบัติและลักษณะเฉพาะของสินค้า ตามคำนิยาม คือ เป็นกล้วยน้ำว้า พันธุ์พื้นเมือง พันธุ์มะลิอ่อน และพันธุ์ปากช่อง 50 ที่นำมาผ่านกระบวนการแปรรูปด้วยการตากแดดและอบด้วยความร้อนในเตาถ่าน มีลักษณะทางกายภาพ คือ รูปทรงแบนแต่ไม่เรียบ หดตัวเป็นลอนคลื่น เนื้อสีน้ำตาลอ่อนถึงเข้ม เนื้อละเอียด ไม่มีเมล็ด ผิวสัมผัสแห้ง นุ่ม และหนึบ รสชาติ หวานตามธรรมชาติ ปราศจากการปรุงแต่ง กลิ่นหอมคล้ายน้ำผึ้ง
- 2) **สับปะรดศรีเชียงใหม่** ซึ่งเป็นสิ่งบ่งชี้ทางภูมิศาสตร์ที่ได้รับการประกาศขึ้นทะเบียนเมื่อวันที่ 3 กุมภาพันธ์ 2563 ที่มีเนื้อฉ่ำ หวาน หอม แกนหวานกรอบ ทานได้ตลอดทั้งปี
- 3) **ปลานิลกระชังแม่น้ำโขงหนองคาย** ที่เลี้ยงในกระชังจึงไม่มีกลิ่นเหม็นคาว และไม่มีกลิ่นโคลน เนื้อแน่น นุ่ม เนื่องจากมีไขมันแทรก เป็นที่นิยมของผู้บริโภคในจังหวัดหนองคายรวมถึง จังหวัดโกลี๋เคียง ถือเป็นสินค้าด้านการเกษตรที่สร้างรายได้ให้กับจังหวัดหนองคายและเกษตรกรในชุมชนกว่า 540 ล้านบาทต่อปี

1.7 สินค้า OTOP 10 อันดับ จังหวัดหนองคาย ดังนี้

1. ร้านแดงแหวนเมือง อำเภอเมืองหนองคาย จังหวัดหนองคาย
2. ร้านหมุยอแม่ถ้วน อำเภอท่าบ่อ จังหวัดหนองคาย
3. บริษัทชัยชาญผลิตภัณฑ์ไม้จำกัด อำเภอเมือง จังหวัดหนองคาย
4. ร้านมนตรา อำเภอเมืองหนองคาย จังหวัดหนองคาย
5. ร้านนิศาชล อำเภอเมืองหนองคาย จังหวัดหนองคาย
6. เรือนชมดาว อำเภอเมืองหนองคาย จังหวัดหนองคาย
7. จิรพันธ์ผ้าไทย อำเภอเมืองหนองคาย จังหวัดหนองคาย
8. NAKHARA COLLECTION อำเภอเมืองหนองคาย จังหวัดหนองคาย
9. หัตถกรรมภูมิปัญญาชาวบ้าน อำเภอท่าบ่อ จังหวัดหนองคาย
10. ทับเกษตรฟาร์ม อำเภอท่าบ่อ

1.8 สหกรณ์และกลุ่มเกษตรกร

- จังหวัดหนองคาย มีสหกรณ์ จำนวน 105 แห่ง โดยแยกเป็นสหกรณ์ 73 แห่ง กลุ่มเกษตรกร 32 แห่ง เลิก/ชำระบัญชี 20 แห่ง ดำเนินธุรกิจ 85 แห่ง สมาชิก 76,383 ราย
- สหกรณ์ภาคการเกษตร 58 แห่ง ยกเลิก/ชำระบัญชี 10 แห่ง ดำเนินธุรกิจ 48 แห่ง สมาชิก 55,443 ราย
- มูลค่าธุรกิจสหกรณ์ 13,671.39 ล้านบาท

สถานะและทุนดำเนินงานของสหกรณ์และกลุ่มเกษตรกร ประจำปีงบประมาณ พ.ศ. 2566

ประเภทสหกรณ์/กลุ่ม เกษตรกร	ดำเนินงาน/ธุรกิจ(แห่ง)	จำนวนสมาชิก(ราย)
สหกรณ์ภาคการเกษตร	48	55,443
สหกรณ์ออมทรัพย์	5	13,208
สหกรณ์ประมง	-	-
สหกรณ์ร้านค้า	3	843
สหกรณ์บริการ	1	91
สหกรณ์เครดิตยูเนียน	5	3,315
กลุ่มเกษตรกร	23	3,483
รวม	85	76,383

ที่มา : สำนักงานสหกรณ์จังหวัดหนองคาย ณ วันที่ 28 กันยายน 2566

สหกรณ์และกลุ่มเกษตรกร ที่ได้รับการจัดชั้นความเข้มแข็ง ประจำปีงบประมาณ พ.ศ. 2566

ประเภทสหกรณ์	ชั้นความเข้มแข็ง				รวมทั้งหมด
	ชั้น 1	ชั้น 2	ชั้น 3	เลิก/ชำระบัญชี	
				ชั้น 4	
สหกรณ์ภาคการเกษตร	4	44	1	9	58
สหกรณ์นอกภาคการเกษตร	5	8		2	15
กลุ่มเกษตรกร		23		9	32
รวมทั้งหมด	9	75	1	20	105

ที่มา : สำนักงานสหกรณ์จังหวัดหนองคาย ณ วันที่ 28 กันยายน 2566

1.9 มาตรฐานสินค้าเกษตร

จังหวัดหนองคายมีพื้นที่เกษตรอินทรีย์ 3,749.92 ไร่ เกษตรกร 481 ราย และมีเกษตรพื้นที่ GAP จำนวน 4,900.28 ไร่ เกษตรกร 892 ราย ดังนี้

พื้นที่เกษตรอินทรีย์จังหวัดหนองคาย

ชนิด	2565		2566	
	เกษตรกร (ราย)	พื้นที่ (ไร่)	เกษตรกร (ราย)	พื้นที่ (ไร่)
ข้าว(มกษ.)	330	2,752.75	254	2,537
พืช(มกษ.)	3	30.08	15	38.53
หม่อนไหม(มกษ.)	4	2	4	3.1
พืช (BOS)	99	638.31	-	-
ประมง(BOS)	21	58	-	-
ปศุสัตว์(BOS)	3	1.95	-	-
PGS (พืช)	164	1,787.35	208	1,171.29
รวม	624	5,270.44	481	3,749.92

พื้นที่ GAP จังหวัดหนองคาย

ชนิด	2565		2566	
	เกษตรกร (ราย)	พื้นที่ (ไร่)	เกษตรกร (ราย)	พื้นที่ (ไร่)
ข้าว	414	3,845.75	405	3,935
พืช	370	1,143.19	294	782.28
หม่อนไหม	15	22	8	4.75
ประมง	24	14.562	27	16.25
ปศุสัตว์	154	1,573	158	162 (ฟาร์ม)
รวม	977	6,598.50	892	4,900.28

1.10 ศูนย์ข้าวชุมชน

จังหวัดหนองคายมีศูนย์ข้าวชุมชนทั้งหมด 20 ศูนย์ ใน 9 อำเภอ 20 ตำบล ได้แก่ อำเภอเฝ้าไร่ 4 ศูนย์ อำเภอเมืองหนองคาย 4 ศูนย์ อำเภอโพธิ์ตาก 1 ศูนย์ อำเภอโพนพิสัย 2 ศูนย์ อำเภอท่าบ่อ 2 ศูนย์ อำเภอรัตนวาปี 2 ศูนย์ อำเภอศรีเชียงใหม่ 1 ศูนย์ อำเภอสระใคร 3 ศูนย์ และอำเภอสังคม 1 ศูนย์ เพื่อผลิตและจำหน่ายเมล็ดพันธุ์ข้าวได้ 1,230 ตันต่อปี โดยมีศูนย์วิจัยข้าวหนองคาย เป็นหน่วยงานรับผิดชอบการดำเนินงาน ดังนี้

ตาราง ศูนย์ข้าวชุมชนจังหวัดหนองคาย

ที่	ชื่อศูนย์ข้าวชุมชน	ตำบล	อำเภอ	ผลิต/จำหน่ายพันธุ์ข้าว	ปริมาณการผลิต (ตัน/ปี)
๑	ศูนย์ข้าวชุมชนตำบลสระใคร	สระใคร	สระใคร	กข.๖, ข้าวดอกมะลิ๑๐๕	๕๐
๒	ศูนย์ข้าวชุมชนตำบลวัดธาตุ	วัดธาตุ	เมือง	กข.๑๒, ข้าวดอกมะลิ๑๐๕	๒๐
๓	ศูนย์ข้าวชุมชนตำบลบ้านฝาง	บ้านฝาง	สระใคร	กข.๖, ข้าวดอกมะลิ๑๐๕	๑๐๐
๔	ศูนย์ข้าวชุมชนตำบลเฝ้าไร่	เฝ้าไร่	เฝ้าไร่	กข.๖, กข.๑๕	๑๐
๕	ศูนย์ข้าวชุมชนบ้านหมากก่อง	บ้านเตี๋ย	เมือง	กข.๒๒	๑๐
๖	ศูนย์ส่งเสริมและผลิตพันธุ์ข้าวชุมชนตำบลจุมพล	จุมพล	โพธิ์สัย	กข.๖, ข้าวดอกมะลิ๑๐๕	๓๐
๗	กลุ่มเกษตรกรผลิตตราเขียวไม่เกี่ยวเคมีศูนย์ข้าวชุมชนตำบลอุดมพร	อุดมพร	เฝ้าไร่	กข.๑๒, กข.๑๕, กข.๑๘	๖๐
๘	วิสาหกิจชุมชนผู้ผลิตเมล็ดพันธุ์ข้าวตำบลวังหลวง	วังหลวง	เฝ้าไร่	กข.๑๒, กข.๘๓, กข.๖, ข้าวดอกมะลิ๑๐๕	๖๐
๙	ศูนย์ข้าวชุมชนบ้านหินโงม	หินโงม	เมือง	กข.๑๕, ข้าวดอกมะลิ๑๐๕	๑๐
๑๐	ศูนย์ข้าวชุมชนตำบลโพธิ์ตาก	โพธิ์ตาก	โพธิ์ตาก	กข.๒๒, กข.๖	๒๐
๑๑	ศูนย์ข้าวชุมชนตำบลคอกช้าง	คอกช้าง	สระใคร	กข.๖, กข.๑๕	๑๐๐
๑๒	ศูนย์ข้าวชุมชนสหกรณ์การเกษตรท่าบ่อ จำกัด	ท่าบ่อ	ท่าบ่อ	กข.๖, ข้าวดอกมะลิ๑๐๕, กข.๒๒	๕๐
๑๓	ศูนย์ข้าวชุมชนบ้านนาอ่าง	โพธิ์สว่าง	เมือง	กข.๖, ข้าวดอกมะลิ๑๐๕	๑๐๐
๑๔	ศูนย์ข้าวชุมชนตำบลบ้านด่อน	บ้านด่อน	รัตนวาปี	กข.๒๒	๑๕๐
๑๕	ศูนย์ข้าวชุมชนตำบลนาข่า	นาข่า	ท่าบ่อ	กข.๒๒, ข้าวดอกมะลิ๑๐๕	๓๐
๑๖	ศูนย์ข้าวชุมชนตำบลนาดี	นาดี	เฝ้าไร่	กข๖	๒๐
๑๗	ศูนย์ข้าวชุมชนตำบลชุมช้าง	ชุมช้าง	โพธิ์สัย	กข๒๒	๒๐
๑๘	ศูนย์ข้าวชุมชนตำบลสังคม	สังคม	สังคม	กข๖	๒๐
๑๙	ศูนย์ข้าวชุมชนตำบลพานพร้าว	พานพร้าว	ศรีเชียงใหม่	ข้าวดอกมะลิ๑๐๕	๒๐๐
๒๐	ศูนย์ข้าวชุมชนบ้านหนองไผ่	รัตนวาปี	รัตนวาปี	กข๒๒ กข๑๘	๑๗๐
รวม	20 ศูนย์	20 ตำบล	9 อำเภอ	6 สายพันธุ์	1,230 ตัน

1.11 แปลงใหญ่

จังหวัดหนองคายมีแปลงใหญ่ จำนวน 56 แปลง เกษตรกร 2,647 ราย พื้นที่ 28,769.35 ไร่ ประกอบด้วยแปลงใหญ่ข้าว 22 แปลง ผัก/สมุนไพร 6 แปลง ไม้ผล 3 แปลง ยางพารา 7 แปลง โคเนื้อ/โคขุน 6 แปลง ประมง 3 แปลง และไม้ดอกไม้ประดับ 1 แปลง

1.12 ศูนย์เรียนรู้การเพิ่มประสิทธิภาพการผลิตสินค้าเกษตร

มีศูนย์เรียนรู้การเพิ่มประสิทธิภาพการผลิตสินค้าเกษตรหลักจำนวน 9 ศูนย์ (อำเภอละ 1 ศูนย์) และมีศูนย์เรียนรู้การเพิ่มประสิทธิภาพการผลิตสินค้าเกษตรเครือข่าย 134 ศูนย์ ใน 9 อำเภอ ได้แก่

1) อำเภอเมืองหนองคาย 14 ศูนย์ ได้แก่

(1) ศูนย์เรียนรู้ด้านปศุสัตว์ 2 ศูนย์ (2) ศูนย์เรียนรู้ด้านข้าว/ศูนย์ข้าวชุมชน 2 ศูนย์ (3) ศูนย์เรียนรู้ด้านไม้ผล 1 ศูนย์ (4) ศูนย์ปราชญ์ชาวบ้าน 1 ศูนย์ (5) ศูนย์เรียนรู้เศรษฐกิจพอเพียง/เกษตรทฤษฎีใหม่/เกษตรผสมผสาน 6 ศูนย์ (6) ศูนย์ท่องเที่ยวเชิงเกษตร 1 ศูนย์ (7) ศูนย์เรียนรู้ด้านการแปรรูปผลิตผลด้านการเกษตร 1 ศูนย์

2) อำเภอท่าบ่อ 12 ศูนย์ ได้แก่

(1) ศูนย์เรียนรู้ด้านข้าว/ศูนย์ข้าวชุมชน 2 ศูนย์ (2) ศูนย์เรียนรู้เศรษฐกิจพอเพียง/เกษตรทฤษฎีใหม่/เกษตรผสมผสาน 8 ศูนย์ (3) ศูนย์เรียนรู้ด้านการแปรรูปผลิตผลด้านการเกษตร 2 ศูนย์

3) อำเภอโพนพิสัย 17 ศูนย์ ได้แก่

(1) ศูนย์เรียนรู้ด้านปศุสัตว์ 1 ศูนย์ (2) ศูนย์เรียนรู้ด้านข้าว/ศูนย์ข้าวชุมชน 2 ศูนย์ (3) ศูนย์เรียนรู้ด้านพืชไร่ 1 ศูนย์ (4) ศูนย์เรียนรู้ด้านไม้ผล 1 ศูนย์ (5) ศูนย์เรียนรู้ด้านไม้ยืนต้น 1 ศูนย์ (6) ศูนย์เรียนรู้เศรษฐกิจพอเพียง/เกษตรทฤษฎีใหม่/เกษตรผสมผสาน 10 ศูนย์ (7) ศูนย์เรียนรู้ด้านการแปรรูปผลิตผลด้านการเกษตร 1 ศูนย์

4) อำเภอศรีเชียงใหม่ 19 ศูนย์ ได้แก่

(1) ศูนย์เรียนรู้ด้านประมง 1 ศูนย์ (2) ศูนย์เรียนรู้ด้านปศุสัตว์ 3 ศูนย์ (3) ศูนย์เรียนรู้ด้านข้าว/ศูนย์ข้าวชุมชน 1 ศูนย์ (4) ศูนย์เรียนรู้ด้านพืชไร่ 1 ศูนย์ (5) ศูนย์เรียนรู้ด้านไม้ผล 3 ศูนย์ (6) ศูนย์เรียนรู้ด้านไม้ยืนต้น 1 ศูนย์ (7) ศูนย์เรียนรู้เศรษฐกิจพอเพียง/เกษตรทฤษฎีใหม่/เกษตรผสมผสาน 3 ศูนย์ (8) ศูนย์เรียนรู้พืชผัก 6 ศูนย์

5) อำเภอสังคม 15 ศูนย์ ได้แก่

(1) ศูนย์จัดการดินปุ๋ยชุมชน (ศดปช.) 1 ศูนย์ (2) ศูนย์เรียนรู้ด้านการจัดการดิน 2 ศูนย์ (3) ศูนย์เรียนรู้ด้านปศุสัตว์ 1 ศูนย์ (4) ศูนย์เรียนรู้ด้านไม้ผล 1 ศูนย์ (5) ศูนย์เรียนรู้ด้านแมลงเศรษฐกิจ (6) ศูนย์เรียนรู้เศรษฐกิจพอเพียง/เกษตรทฤษฎีใหม่/เกษตรผสมผสาน 6 ศูนย์ (7) ศูนย์เรียนรู้พืชผัก 1 ศูนย์ (8) ศูนย์เรียนรู้ด้านการแปรรูปผลิตผลด้านการเกษตร 2 ศูนย์

6) อำเภอสระใคร 16 ศูนย์ ได้แก่

(1) ศูนย์จัดการศัตรูพืชชุมชน (ศจช.) 3 ศูนย์ (2) ศูนย์จัดการดินปุ๋ยชุมชน (ศดปช.) 1 ศูนย์ (3) ศูนย์เรียนรู้ด้านการจัดการดิน 1 ศูนย์ (4) ศูนย์เรียนรู้ด้านปศุสัตว์ 3 ศูนย์ (5) ศูนย์เรียนรู้ด้านข้าว/ศูนย์ข้าวชุมชน 3 ศูนย์ (6) ศูนย์เรียนรู้เศรษฐกิจพอเพียง/เกษตรทฤษฎีใหม่/เกษตรผสมผสาน 5 ศูนย์

7) อำเภอเฝ้าไร่ 12 ศูนย์ ได้แก่

(1) ศูนย์เรียนรู้ด้านประมง 1 ศูนย์ (2) ศูนย์เรียนรู้ด้านข้าว/ศูนย์ข้าวชุมชน 2 ศูนย์ (3) ศูนย์เรียนรู้ด้านไม้ผล 1 ศูนย์ (4) ศูนย์เรียนรู้เศรษฐกิจพอเพียง/เกษตรทฤษฎีใหม่/เกษตรผสมผสาน 7 ศูนย์ (5) ศูนย์เรียนรู้พืชผัก 1 ศูนย์

8) อำเภอรัตนวาปี 17 ศูนย์ ได้แก่

(1) ศูนย์จัดการศัตรูพืชชุมชน (ศจช.) 1 ศูนย์ (2) ศูนย์จัดการดินปุ๋ยชุมชน (ศดปช.) 1 ศูนย์ (3) ศูนย์เรียนรู้ด้านพืชไร่ 1 ศูนย์ (4) ศูนย์เรียนรู้เศรษฐกิจพอเพียง/เกษตรทฤษฎีใหม่/เกษตรผสมผสาน 13 ศูนย์ (5) ศูนย์เรียนรู้พืชผัก 1 ศูนย์

9) อำเภอโพธิ์ตาก 12 ศูนย์ ได้แก่

(1) ศูนย์เรียนรู้ด้านการจัดการดิน 1 ศูนย์ (2) ศูนย์เรียนรู้ด้านปศุสัตว์ 1 ศูนย์ (3) ศูนย์เรียนรู้ด้านข้าว / ศูนย์ข้าวชุมชน 1 ศูนย์ (4) ศูนย์เรียนรู้ด้านไม้ผล 1 ศูนย์ (5) ศูนย์เรียนรู้เศรษฐกิจพอเพียง/เกษตรทฤษฎีใหม่/เกษตรผสมผสาน 3 ศูนย์ (6) ศูนย์เรียนรู้ด้านชลประทาน/การใช้น้ำอย่างรู้คุณค่า 1 ศูนย์ (7) ศูนย์เรียนรู้พืชผัก 1 ศูนย์ (8) ศูนย์เรียนรู้ด้านการแปรรูปผลิตภัณฑ์ด้านการเกษตร 3 ศูนย์

1.13 วิสาหกิจชุมชนและเครือข่ายวิสาหกิจชุมชน

วิสาหกิจชุมชนและเครือข่ายวิสาหกิจชุมชน มีจำนวน 852 แห่ง ดังนี้

- วิสาหกิจชุมชน 845 แห่ง มีมากที่สุดที่อำเภอโพธิ์ชัย อำเภอเฝ้าไร่ และอำเภอเมืองหนองคาย ตามลำดับ

- เครือข่ายวิสาหกิจชุมชน 7 แห่ง ตั้งอยู่ที่อำเภอโพธิ์ตาก อำเภอศรีเชียงใหม่ อำเภอสังคม อำเภอสระใคร และอำเภอรันทนวาปี

กิจกรรมของวิสาหกิจชุมชนที่อนุมัติการจดทะเบียนแล้ว จำนวน 1,132 กิจกรรม โดยอยู่ในกลุ่มการผลิตสินค้ามี 1,014 กิจกรรม คิดเป็นร้อยละ 89.6 ของกิจกรรมทั้งหมด กิจกรรมที่ดำเนินมากที่สุดได้แก่ การผลิตพืช การผลิตปศุสัตว์ การแปรรูปและผลิตภัณฑ์ ตามลำดับ ส่วนกลุ่มการให้บริการมี 121 กิจกรรม คิดเป็นร้อยละ 10.4 ของกิจกรรมทั้งหมด กิจกรรมที่ดำเนินมากที่สุดได้แก่ ออมทรัพย์ชุมชน ร้านค้าชุมชน และการท่องเที่ยวตามลำดับ

1.14 การนำเข้า-ส่งออก

จังหวัดหนองคายมีด่านตรวจของกระทรวงเกษตรและสหกรณ์ จำนวน 3 ด่าน ได้แก่ ด่านตรวจพืชหนองคาย ด่านกักกันสัตว์หนองคาย และศูนย์บริหารจัดการด่านตรวจประมงเขต 2 หนองคาย ผลการดำเนินงาน ดังนี้

1) ด่านตรวจพืชหนองคาย ☆ ☆

(1) สรุปปริมาณและมูลค่าการนำเข้า ส่งออก และนำผ่าน ปีงบประมาณ 2564-2566

	นำเข้า			ส่งออก			นำผ่าน		
	2564	2565	2566	2564	2565	2566	2564	2565	2566
ปีงบ	2564	2565	2566	2564	2565	2566	2564	2565	2566
ราย	296	727	1,213	635	1,140	3,403	290	467	667.00
ปริมาณ (ก.ก.)	24,276,603.48	33,359,980.64	48,363,943.32	24,644,358.00	79,556,451.41	110,279,719.01	55,665,382.12	70,129,060.90	94,518,604.18
มูลค่า (บาท)	205,179,604.55	471,379,602.86	472,090,966.43	664,619,750.80	2,569,943,924.50	9,655,155,056.69	960,056,983.05	1,463,085,956.06	1,986,463,794.98

ที่มา : ด่านตรวจพืชหนองคาย ข้อมูล ณ วันที่ 25 พฤศจิกายน 2566

(2) การส่งออกผลไม้ไทยไปประเทศจีน ตั้งแต่เดือนตุลาคม 2565 - พฤศจิกายน 2566 มีปริมาณรวมทั้งหมด จำนวน 3,245 ตู ปริมาณรวม 53,721.68 ตัน มูลค่า 7,580.54 ล้านบาท ดังนี้

ชนิด	จำนวน(ตู้)	ปริมาณ (ตัน)	มูลค่า (ล้านบาท)
ทุเรียน	2,798	44,432.36	290,541,479.09
มังคุด	498	9,594.43	759,018,240,740.00
ลำไย	88	2,093.92	170,002,907,118.12
ส้มโอ	3	62.11	2,960,000.00

ชนิด	จำนวน(ตู้)	ปริมาณ (ตัน)	มูลค่า (ล้านบาท)
มะม่วง	2	52.08	4,500,000.00
มะพร้าว	2	52.08	4,590,000.00
รวม	3,391	56,286.98	929,323,739,337.21

ที่มา : ด้านตรวจพืชหนองคาย ข้อมูล ณ วันที่ 25 พฤศจิกายน 2566

- (3) การนำเข้าสินค้าจากประเทศจีน ตั้งแต่เดือนตุลาคม 2565 - พฤศจิกายน 2566 ปริมาณ 12,050.50 ตัน มูลค่า 236,110,514.81 ล้านบาท บาท ดังนี้ ☆ ☆

ชนิด	ปริมาณ (กก.)	มูลค่า (บาท)
พริก	266,920.00	11,189,213.56.00
ผักกาดขาว	3,077,937.00	34,166,711.73
กะหล่ำปลีรูปหัวใจ	1,231,630.00	13,971,678.00
บร็อคโคลี่	412,400.00	13,068,943.25
กะหล่ำดอก	397,752.00	10,302,854.35
อื่นๆ	1,427.26	26,240,000.24
รวม	5,388,066.26	97,750,187.57

ที่มา : ด้านตรวจพืชหนองคาย ข้อมูล ณ วันที่ 25 ธันวาคม 2566

2) ศูนย์บริหารจัดการด่านตรวจประมง เขต 2 (หนองคาย) ☆ ☆

- (1) การส่งออกด้านประมง ตั้งแต่เดือนมกราคม - ธันวาคม 2566 มูลค่า 533,101,119.43 บาท

(2) ประเภท/ ชนิด	2564		2565		2566 (ม.ค.-ธ.ค)	
	ปริมาณ	มูลค่า(บาท)	ปริมาณ	มูลค่า(บาท)	ปริมาณ	มูลค่า(บาท)
ลูกพันธุ์สัตว์น้ำ (ตัว)	81,180,500.00	23,486,915.00	64,249,995.00	19,888,002.00	38,931,160.00	48,596,570.00
ส่งออกเพื่อบริโภค (มีชีวิต, แช่เย็นแช่แข็ง) (กก.)	266,768.71	30,934,477.62	253,399.30	38,701,485.41	2,528,658.93	37,612,973.78
ผลิตภัณฑ์สัตว์น้ำ (กก.)	8,426,409.00	413,534,337.00	8,073,683.30	381,291,740.95	29,568,930.06	419,703,405.58
ปัจจัยการผลิต (กก.)	5,477,910.00	97,621,160.00	2,134,340.00	41,263,005.00	2,580,637.69	27,188,170.07
รวม	95,351,587.71	565,576,889.62	74,711,417.60	481,144,233.36	73,609,386.68	533,101,119.43

- (3) ไม่มีการนำเข้า

ที่มา : ศูนย์บริหารจัดการด่านตรวจประมงเขต 2 หนองคาย ข้อมูล ณ เดือนธันวาคม 2566

3) ด้านกักกันสัตว์หนองคาย ☆☆

(1) จำนวนสัตว์/ซากสัตว์ ที่อนุญาตส่งออกราชอาณาจักร ตั้งแต่เดือนมกราคม - พฤศจิกายน 2566 มีจำนวนสัตว์ 2,160,842 ตัว มูลค่า 103,564,651 บาท และซากสัตว์ 3,400,780 กิโลกรัม มูลค่า 133,729,355 บาท ดังนี้

ตาราง จำนวนสัตว์ ที่อนุญาตส่งออกราชอาณาจักร ตั้งแต่เดือนมกราคม - พฤศจิกายน 2566

ชนิดสัตว์(ตัว)	จำนวน (ตัว)	มูลค่า (บาท)
โค	94	2,652,145
สุกรพันธุ์	692	34,527,803
ไก่ไข่รุ่น	310,800	31,080,000
ไก่พื้นเมือง	195	32,000
ลูกไก่เนื้อ	620,000	9,703,000
ลูกไก่ไข่	1,480,900	5,458,454
เป็ดไข่	16,600	1,660,000
เป็ดเนื้อ	980	750,000
แพะ	5	20,000
สุนัข	6	31,000
แมว	4	3,500
น้ำเชื้อโค(ไต้ส)	900	6,287,812
รวม	2,431,176.00	92,205,714.00

ที่มา : ด้านกักกันสัตว์หนองคาย ข้อมูล ณ 28 พฤศจิกายน 2566

ตาราง จำนวนซากสัตว์ ที่อนุญาตส่งออกราชอาณาจักร ตั้งแต่เดือนมกราคม - พฤศจิกายน 2566

ชนิดซากสัตว์ (กิโลกรัม)	ปี 2566	
	จำนวน (กก.)	มูลค่า (บาท)
ซากสุกร	111,517.00	14,358,572.00
ซากไก่	3,680,489.00	134,802,675.00
ซากเป็ด	264.00	36,869.00
รวม	3,792,270.00	149,198,116.00

ที่มา : ด้านกักกันสัตว์หนองคาย

(2) จำนวนสัตว์/ซากสัตว์ ที่อนุญาตนำเข้าราชอาณาจักร ตั้งแต่เดือนมกราคม – พฤศจิกายน 2566 มีจำนวนสัตว์ 10 ตัว มูลค่า 39,000 บาท ซากสัตว์ 183,000 กิโลกรัม มูลค่า 313,020 บาท ดังนี้

ตาราง จำนวนสัตว์ที่อนุญาตนำเข้าราชอาณาจักร ตั้งแต่เดือนมกราคม – พฤศจิกายน 2566

ชนิดสัตว์	จำนวน (ตัว)	มูลค่า (บาท)
สุนัข	6.00	31,000.00
แมว	1.00	5,000.00
นกแก้ว	3.00	3,000.00
รวม	10.00	39,000.00

ตาราง จำนวนซากสัตว์ ที่อนุญาตนำเข้าราชอาณาจักร ตั้งแต่เดือนมกราคม – พฤศจิกายน 2566

ชนิดซากสัตว์	ปี 2566	
	จำนวน (กก.)	มูลค่า (บาท)
ซากโค	183,000.00	313,020.00
รวม	183,000.00	313,020.00

ที่มา : ด่านกักกันสัตว์หนองคาย

(3) ไม่มี สัตว์/ซากสัตว์ ที่นำเข้าราชอาณาจักร

ที่มา : ศูนย์บริหารจัดการด่านตรวจประมงเขต 2 หนองคาย ข้อมูล ณ เดือนพฤศจิกายน 2566

2. งบประมาณปี 2566 หน่วยงานสังกัดกระทรวงเกษตรและสหกรณ์ ในจังหวัดหนองคาย ได้รับงบประมาณทั้งสิ้น รวมทั้งสิ้น 236,508,225.88 บาท แบ่งเป็น ☆ ☆

2.1 งบประมาณของส่วนราชการต้นสังกัด (Function Base)

1) งบประมาณงบบุคลากร 236,508,225.88 บาท งบประมาณทั้งหมด ผลการเบิกจ่าย 220,074,050.46 บาท คิดเป็นร้อยละ 93.05

2) ผลการดำเนินงาน/ผลการปฏิบัติราชการสำคัญ มีแผนงานโครงการจำแนก 313 โครงการ แยกเป็น

- ส่วนกลาง 15 หน่วยงาน (งบบุคลากร 176 โครงการ) งบประมาณ 192,685,320.31 บาท
- ส่วนภูมิภาค 6 หน่วยงาน (งบบุคลากร 97 โครงการ) งบประมาณ 22,330,365.12 บาท

3) รัฐวิสาหกิจ 3 หน่วยงาน (งบบุคลากร 40 โครงการ) งบประมาณ 21,492,540.45 บาท

(ที่มา : ระบบ MBUD, สนง.เกษตรและสหกรณ์จังหวัดหนองคาย, ข้อมูล ณ วันที่ 30 กันยายน 2566)

3. สถานการณ์และการช่วยเหลือภัยพิบัติด้านเกษตร ☆ ☆

3.1 โรครระบาดในสัตว์ ยังไม่มีรายงานการเกิดโรครระบาดสัตว์ในพื้นที่จังหวัดหนองคาย

3.2 ด้านพืช ประสบภัยพิบัติ (อุทกภัย) ทั้งสิ้น 7 อำเภอ 22 ตำบล 98 หมู่บ้าน (ข้อมูล ณ วันที่ 12 ตุลาคม 2566)

โดยมีรายละเอียดดังนี้

ตาราง ภัยพิบัติด้านการเกษตร (พืช)

ที่	อำเภอ	วันที่ประกาศภัย	ช่วงการเกิดภัย	จำนวนตำบล	จำนวนหมู่บ้าน	จำนวนเกษตรกร		ชนิดพืช(ระบุ)...ข้าว.....พื้นที่ (ไร่)			ชนิดพืช(ระบุ)...พืชไร่และพืชผัก...พื้นที่ (ไร่)			ชนิดพืช(ระบุ)...ไม้ผล ไม้ยืนต้นและอื่นๆ...พื้นที่ (ไร่)			รวมพื้นที่ (ไร่)					
						ทั้งหมด	ที่ประสบภัย	เพาะปลูก	ประสบภัย	คาดว่าจะเสียหาย	เพาะปลูก	ประสบภัย	คาดว่าจะเสียหาย	เพาะปลูก	ประสบภัย	คาดว่าจะเสียหาย	เพาะปลูก	ประสบภัย	คาดว่าจะเสียหาย	เพาะปลูก	ประสบภัย	คาดว่าจะเสียหาย
1	ศรีเชียงใหม่	28 ส.ค. 66	8 ส.ค. 66	4	16	2,732	115	-	-	-	2,026.00	269.00	269.00	479.83	80.00	80.00	2,505.83	349.00	349.00			
2	ท่าบ่อ	28 ส.ค. 66	10 ส.ค. 66	3	12	967	100	1,300.00	27.00	23.00	1,635.00	492.00	444.00	18.00	6.00	6.00	2,953.00	525.00	473.00			
		28 ก.ย. 66	18 ก.ย. 66	2	10	881	195	8,830.00	1,851.00	2,240.00	-	-	-	-	-	-	8,830.00	1,851.00	2,240.00			
3	เฝ้าไร่	28 ก.ค. 66	10 ส.ค. 66	5	38	3,345	299	32,410.00	3,295.00	2,657.00	5.00	5.00	5.00	26.00	20.00	20.00	32,441.00	3,320.00	2,682.00			
4	เมืองหนองคาย	22 ก.ย. 66	5-10 ส.ค.66	1	6	446	46	-	-	-	359.00	172.00	172.00	7.00	4.00	4.00	366.00	176.00	176.00			
5	โพนพิสัย	27 ส.ค.66	8 ส.ค. 66	4	10	283	177	2116.00	1887.00	1672.00	-	-	-	-	-	-	2,116.00	1,887.00	1,672.00			
6	สังคม	21 ก.ย. 66	15 ก.ย. 66	1	1	203	4	164.75	2.00	2.00	-	-	-	3,776.25	9.00	9.00	3,941.00	11.00	11.00			
7	โพธิ์ตาก	25,29 ก.ย. 66	16-21 ก.ย. 66	2	5	726	101	6,980.00	783.00	541.00	160.00	16.00	16.00	215.00	33.00	20.00	7,355.00	832.00	577.00			
รวมทั้งสิ้น				22	98	9,583	1,037	51,800.75	7,845.00	7,135.00	4,185.00	954.00	906.00	4,522.08	152.00	139.00	60,507.83	8,951.00	8,180.00			

**รวมทั้งสิ้นที่ด้านการเกษตรที่คาดว่าจะเสียหาย จำนวน 7 อำเภอ 8,180 ไร่ วงเงินการให้ความช่วยเหลือ 11917452 บาท แบ่งเป็น

- 1) ข้าว 9,560,900 บาท
- 2) พืชไร่และพืชผัก 1,793,880 บาท
- 3) ไม้ผล ไม้ยืนต้น และอื่นๆ 562,672 บาท

(*วงเงินการให้ความช่วยเหลือ ข้าว 1,340 บาท/ไร่ พืชไร่และพืชผัก 1,980 บาท/ไร่ ไม้ผล 4,048 บาท/ไร่) และอยู่ระหว่างการจัดทำรายละเอียดเพื่อเสนอต่อที่ประชุม ก.ช.ภ.อ)

3.3 ด้านประมง ประสบภัยพิบัติ (อุทกภัย) ทั้งสิ้น 2 อำเภอ 2 ตำบล 3 หมู่บ้าน โดยมีรายละเอียดดังนี้

1. อำเภอเมืองหนองคาย เกิดภัยพิบัติ เมื่อวันที่ 8 - 10 สิงหาคม 2566 เนื่องจากสถานการณ์แม่น้ำโขงเพิ่มระดับสูงขึ้นฉับพลัน จำนวน 1 ตำบล ได้แก่ ตำบลหินโงม หมู่ที่ 6 เกษตรกรจำนวน 1 ราย กระทบปลาเสียหายจากเศษขอนไม้ลอยมาชนจนเกิดความเสียหาย จำนวน 2 กระชัง พื้นที่ 40 ตร.ม. มูลค่าความเสียหาย 14,720 บาท สำนักงานประมงจังหวัดดำเนินการประสานองค์การปกครองส่วนท้องถิ่น ดำเนินการให้การช่วยเหลือในเบื้องต้นแล้ว

2. อำเภอโพธิ์ตาก เกิดภัยพิบัติ เมื่อวันที่ 16 - 21 กันยายน 2566 เกิดอุทกภัยเนื่องจากฝนตกหนัก (น้ำท่วมบ่อเลี้ยงปลา) จำนวน 1 ตำบล ได้แก่ ตำบลโพนทอง หมู่ที่ 5 บ้านไร่ หมู่ที่ 6 บ้านม่วง (รายละเอียดเพิ่มเติมอยู่ระหว่างดำเนินการสำรวจความเสียหาย)

การเตรียมความพร้อมและการให้ช่วยเหลือด้านอุทกภัย

โครงการชลประทานหนองคาย ได้จัดเตรียมเครื่องจักร-เครื่องมือไว้ให้ความช่วยเหลือด้านอุทกภัย ประกอบด้วย

1. จัดเตรียมเครื่องจักรเครื่องมือไว้ที่โครงการชลประทานหนองคาย

- รถบรรทุก ขนาด 2 ตัน 1 คัน
- รถบรรทุก ขนาด 3 ตัน 1 คัน
- รถแทรกเตอร์ 1 คัน
- ตักหน้าชุดหลัง JCB 1 คัน
- เครื่องสูบน้ำขนาด 8 นิ้ว 1 เครื่อง



2. การเตรียมความพร้อมช่วยเหลือฉุกเฉิน/แสง บ 2566

โครงการชลประทานหนองคาย ได้กำจัดวัชพืชที่ขวางทางน้ำ และทำการติดตั้งเครื่องสูบน้ำเคลื่อนที่ ขนาด 12 นิ้ว จำนวน 8 เครื่อง และเครื่องสูบน้ำเคลื่อนที่ ขนาด 8 นิ้ว จำนวน 2 เครื่องที่ประตูระบายน้ำห้วยหลวง อำเภอโพนพิสัย จังหวัดหนองคาย และทำการติดตั้งเครื่องสูบน้ำเคลื่อนที่ ขนาด 8 นิ้ว ตามประตูระบายน้ำและท่อระบายน้ำชลประทาน จุดที่1.ปตร.ห้วยคุก จุดที่2.ปตร.ห้วยบังพวน จุดที่3.ปตร.ห้วยวังฮู จุดที่4.ทรบ.ห้วยบอน จุดที่5.ทรบ.ห้วยโพธิ์ จุดที่6.ทรบ.ห้วยหมากก่อง โดยทั้ง 6 จุดอยู่ในเขตอำเภอเมือง จังหวัดหนองคายเพื่อเตรียมความพร้อมในการระบายน้ำออกจากลำห้วยหลวงลงสู่แม่น้ำโขงในช่วงฤดูฝน 2566

3.4 ผลการเฝ้าระวังโรคและแมลงศัตรูสำคัญ

- คณะกรรมการศูนย์ติดตามและแก้ไขปัญหาภัยพิบัติด้านการเกษตรจังหวัดหนองคาย ได้ดำเนินการประชุม เพื่อติดตามสถานการณ์และแก้ไขปัญหาฯ เป็นประจำทุกเดือน

- ช่องทางในการประชาสัมพันธ์แจ้งเตือนภัย ดังนี้ (1)วิทยุ AM 810 Khz ทุกวันอังคาร เวลา 11.00 – 12.00 น. FM 90.5 Mhz เวลา 08.30 – 09.00 น. (2)เฟสบุ๊คกระทรวงเกษตรและสหกรณ์จังหวัดหนองคาย (3)ทางไลน์ (4)เว็บไซต์ สำนักงานเกษตรและสหกรณ์จังหวัดหนองคาย โดยมีหัวข้อการแจ้งเตือน ได้แก่ โรคใบด่างเหลืองมะเขือเทศ เพลี้ยไฟพริก โรคใบด่างจุดวงแหวนเนื้อเยื่อตาย โรคใบด่างขีดพริก โรครากเน่าและโคนเน่า โรคเหี่ยวหรือเห้ง้าเน่า เพลี้ยไฟพริก โรคแคงเกอร์ในมะนาว เป็นต้น

4. ปัญหา/ข้อเรียกร้องที่เกิดขึ้นในจังหวัด/แนวทางแก้ไข (ใคร ได้รับผลกระทบ/เดือดร้อนอย่างไร เมื่อใด มีข้อเสนอให้รัฐแก้ไขปัญหายังไร ได้ปฏิบัติการไปแล้วอย่างไร ผลเป็นอย่างไร มีข้อเสนอการแก้ไขปัญหาให้หมดสิ้นไปอย่างไร)

4.1 ปัญหาที่ดินทำกิน

ปัญหาที่ดินทำกินในเขตการปฏิรูปที่ดิน ชาวบ้านในอำเภอเฝ้าไร่ ยื่นข้อเรียกร้องต่อผู้ว่าราชการจังหวัดหนองคาย ขอให้ที่ดินในเขตปฏิรูปที่ดินสามารถออกโฉนดได้ ข้อเสนอของชาวบ้านคือการทบทวนหรือแก้ไขกฎหมายที่เกี่ยวกับการปฏิรูปที่ดิน เพื่อให้เปลี่ยน ส.ป.ก. เป็น โฉนดได้

4.2 ปัญหาหนี้สิน

1) กองทุนหมุนเวียนเพื่อการกู้ยืมแก่เกษตรกรและผู้ยากจน (อบก.) จังหวัดหนองคาย

- ตั้งแต่ 1 มกราคม 2534 – 30 กันยายน 2566 มีเกษตรกรและผู้ยากจนที่ผ่านการพิจารณาอนุมัติ 569 ราย เป็นเงิน จำนวน 120,047,498 บาท ที่ดิน จำนวน 5,169-1-66.90 ไร่

- ตั้งแต่ 1 ตุลาคม 2565 – 30 กันยายน 2566 เกษตรกรและผู้ยากจน ผ่านการพิจารณาอนุมัติ จำนวน 12 ราย เป็นเงิน จำนวน 5,288,400 บาท ที่ดินจำนวน 47-2- 45.70 ไร่

2) กองทุนสงเคราะห์เกษตรกร อนุมัติวงเงินให้กลุ่มเกษตรกร จำนวน 3 โครงการ ดังนี้

(1) โครงการเลี้ยงปลาในบ่อผ้าใบตำบลปะโคของวิสาหกิจชุมชนคนเลี้ยงปลาตำบลปะโค อำเภอเมืองหนองคาย จังหวัดหนองคาย ระยะเวลาดำเนินโครงการ 5 ปี (ปีพ.ศ. 2564 - พ.ศ. 2568) วงเงินกู้ยืม 3,956,670 บาท

(2) โครงการส่งเสริมอาชีพการเลี้ยงแพะของวิสาหกิจชุมชนคนเลี้ยงแพะนาหนัง อำเภอโพธิ์ชัย จังหวัดหนองคาย ระยะเวลาดำเนินโครงการ 5 ปี (ปีพ.ศ. 2565 - พ.ศ. 2570) วงเงินกู้ยืม 3,267,840 บาท

(3) โครงการเลี้ยงปลาแบบผสมผสานในบ่อผ้าใบตำบลนาข่าของวิสาหกิจชุมชนกลุ่มเลี้ยงปลาในบ่อผ้าใบตำบลนาข่า อำเภอท่าบ่อ จังหวัดหนองคาย ระยะเวลาดำเนินโครงการ 5 ปี (ปีพ.ศ. 2565 - พ.ศ. 2570) วงเงินกู้ยืม 3,493,500 บาท

5. ข้อมูลความก้าวหน้า การช่วยเหลือเกษตรกรของกระทรวงเกษตรและสหกรณ์ตามนโยบายรัฐบาล พื้นที่จังหวัดหนองคาย

5.1 โครงการประกันรายได้เกษตรกรชาวสวนยาง ปี 2565/2566

มีเกษตรกรขึ้นทะเบียน 23,884 ราย ผ่านรับรองสิทธิ 21,780 ราย ได้รับเงินโครงการแล้ว จำนวน 21,542 ราย เป็นเงิน 59,758,280 บาท

6. เขตการปฏิรูปที่ดินจังหวัดหนองคาย

จังหวัดหนองคาย ได้ดำเนินการปฏิรูปที่ดิน ตั้งแต่ปี พ.ศ. 2521 เป็นต้นมาจนถึงปัจจุบันได้ประกาศเขตการปฏิรูปที่ดิน ทั้ง 9 อำเภอ 44 ตำบล มีพื้นที่ดำเนินการปฏิรูปที่ดินทั้งสิ้น จำนวน 608,098 ไร่ โดยจำแนกพื้นที่ดินตามประเภทของที่ดินที่นำมาเพื่อดำเนินการปฏิรูปที่ดินได้ 2 ประเภท คือ

1) ที่ดินของรัฐ (ทั้งสิ้น 8 อำเภอ 44 ตำบล) เนื้อที่ประกาศเขต 604,340 ไร่ ดังนี้

(1) ที่ดินเกษตรกรรม

ตารางที่ 1 ที่ดินเกษตรกรรม

ลำดับ	อำเภอ	เนื้อที่ประกาศเขต (ไร่)	เนื้อที่ ส.ป.ก.รังวัด		
			ราย	แปลง	เนื้อที่ (ไร่)
1	เมืองหนองคาย	23,173	1,598	1,881	21,281
2	เฝ้าไร่	198,043	12,331	14,132	189,655
3	โพธิ์ตาก	46,921	2,401	3,098	46,705
4	โพนพิสัย	187,722	9,209	10,646	147,136
5	รัตนวาปี	56,730	3,654	4,276	55,012
6	ศรีเชียงใหม่	31,369	1,668	2,097	32,916
7	ท่าบ่อ	4,485	17	19	187
8	สระใคร	82	-	-	-
	สังคม	55,815	2,321	3,121	38,753
รวม		604,340	33,052	39,287	531,666

ที่มา : สำนักงานการปฏิรูปที่ดินจังหวัดหนองคาย ข้อมูล ณ วันที่ 6 กันยายน 2566

ที่มา : ระบบจัดที่ดินออนไลน์ (ALRO Land Online) สำนักงานการปฏิรูปที่ดินเพื่อเกษตรกรรม

หมายเหตุ : ส.ป.ก.หนองคาย มีพื้นที่ดำเนินการปฏิรูปที่ดินทั้งสิ้น เนื้อที่ประมาณ 507,797 ไร่

พื้นที่ไม่สามารถดำเนินการปฏิรูปที่ดินได้	เนื้อที่ประมาณ	จำนวน	96,543	ไร่
- กั้นคั้นกรมป่าไม้ (RF)	เนื้อที่ประมาณ	จำนวน	10,040	ไร่
- ที่ดินหนังสือสำคัญตามกฎหมายที่ดิน	เนื้อที่ประมาณ	จำนวน	36,780	ไร่
- ที่สาธารณประโยชน์	เนื้อที่ประมาณ	จำนวน	4,683	ไร่
- ถนนสาธารณะ,ลำน้ำ	เนื้อที่ประมาณ	จำนวน	29,967	ไร่
- ที่ป่าไม้, ที่ภูเขา,	เนื้อที่ประมาณ	จำนวน	2,040	ไร่
- อื่นๆ (ที่ชุมชน/ที่อนุญาตฯ)	เนื้อที่ประมาณ	จำนวน	13,033	ไร่
(2) ที่ดินชุมชน (ที่อยู่อาศัย)				

ตารางที่ 2 ที่ดินชุมชน (ที่อยู่อาศัย)

ลำดับ	อำเภอ	เนื้อที่ประกาศเขต (ไร่)	เนื้อที่ ส.ป.ก.รังวัด		
			ราย	แปลง	เนื้อที่ (ไร่)
1	เมืองหนองคาย	23,173	1,659	1,983	2,087
2	เฝ้าไร่	198,043	7,151	7,931	4,070
3	โพธิ์ตาก	46,921	1,164	1,316	997
4	โพนพิสัย	187,722	3,326	3,763	2,122
5	รัตนวาปี	56,730	1,774	1,906	808
6	ศรีเชียงใหม่	31,369	876	970	697
7	ท่าบ่อ	4,485	954	1,150	992

ลำดับ	อำเภอ	เนื้อที่ประกาศเขต (ไร่)	เนื้อที่ ส.ป.ก.รังวัด		
			ราย	แปลง	เนื้อที่ (ไร่)
8	สระใคร	82	-	-	-
9	สังคม	55,815	2,328	2,590	1,477
รวม		604,340	19,189	21,609	13,249

(3) รวมพื้นที่ที่ดินเกษตรกรรม และที่ดินชุมชน(ที่อยู่อาศัย)
ตารางที่ 3 รวมพื้นที่ที่ดินเกษตรกรรม และที่ดินชุมชน(ที่อยู่อาศัย)

ลำดับ	อำเภอ	เนื้อที่ประกาศ เขต (ไร่)	เนื้อที่ ส.ป.ก.รังวัด		
			ราย	แปลง	เนื้อที่ (ไร่)
1	เมืองหนองคาย	23,173	3,257	3,864	23,368
2	เฝ้าไร่	198,043	19,482	20,063	193,725
3	โพธิ์ตาก	46,921	3,565	4,414	47,702
4	โพนพิสัย	187,722	12,535	14,409	149,258
5	รัตนวาปี	56,730	5,238	6,199	55,840
6	ศรีเชียงใหม่	31,369	2,544	3,067	33,613
7	ท่าบ่อ	4,485	971	1,169	1,179
8	สระใคร	82	-	-	-
9	สังคม	55,815	4,649	5,711	40,230
รวม		604,340	52,241	60,896	544,915

(4) ที่ดินเกษตรกรรม ที่ ส.ป.ก.หนองคายมอบ (ส.ป.ก. 4-01)
ตารางที่ 4 ที่ดินเกษตรกรรม ที่ ส.ป.ก.หนองคาย มอบ (ส.ป.ก. 4-01)

ลำดับ	อำเภอ	เนื้อที่ประกาศเขต (ไร่)	จำนวน (ส.ป.ก. 4-01)		
			ราย	แปลง	เนื้อที่ (ไร่)
1	เมืองหนองคาย	23,173	1,503	1,755	19,013
2	เฝ้าไร่	198,043	12,191	13,951	187,041
3	โพธิ์ตาก	46,921	2,344	2,956	44,308
4	โพนพิสัย	187,722	8,983	10,332	139,941
5	รัตนวาปี	56,730	3,496	4,272	54,794
6	ศรีเชียงใหม่	31,369	1,604	1,973	31,117
7	ท่าบ่อ	4,485	-	-	-
8	สระใคร	82	-	-	-
9	สังคม	55,815	2,205	2,931	36,249
รวม		604,340	32,326	38,170	512,463

(5) ที่ดินชุมชน (ที่อยู่อาศัย) ที่ ส.ป.ก.หนองคายมอบ (ส.ป.ก. 4-01)

ตารางที่ 5 ที่ดินชุมชน (ที่อยู่อาศัย) ที่ ส.ป.ก.หนองคายมอบ (ส.ป.ก. 4-01 ช)

ลำดับ	อำเภอ	เนื้อที่ประกาศเขต (ไร่)	จำนวน(ส.ป.ก. 4-01)		
			ราย	แปลง	เนื้อที่ (ไร่)
1	เมืองหนองคาย	23,173	1,403	1,677	941
2	เฝ้าไร่	198,043	6,488	7,041	3,003
3	โพธิ์ตาก	46,921	1,072	1,184	781
4	โพนพิสัย	187,722	3,129	3,511	1,763
5	รัตนวาปี	56,730	1,692	1,861	708
6	ศรีเชียงใหม่	31,369	842	932	659
7	ท่าบ่อ	4,485	808	974	726
8	สระใคร	82	-	-	-
9	สังคม	55,815	2,155	2,375	1,149
รวม		604,340	17,589	19,545	9,730

(6) รวมพื้นที่ที่ดินเกษตรกรรม และที่ดินชุมชน(ที่อยู่อาศัย) ที่ ส.ป.ก.หนองคายมอบ (ส.ป.ก. 4-01)

ตารางที่ 6 รวมพื้นที่ที่ดินเกษตรกรรม และที่ดินชุมชน (ที่อยู่อาศัย) ที่ ส.ป.ก.หนองคายมอบ (ส.ป.ก. 4-01)

ลำดับ	อำเภอ	เนื้อที่ประกาศเขต (ไร่)	จำนวน (ส.ป.ก. 4-01)		
			ราย	แปลง	เนื้อที่ (ไร่)
1	เมืองหนองคาย	23,173	2,941	3,429	19,944
2	เฝ้าไร่	198,043	18,730	20,958	189,219
3	โพธิ์ตาก	46,921	3,685	4,124	45,019
4	โพนพิสัย	187,722	12,141	13,817	141,757
5	รัตนวาปี	56,730	5,372	6,116	55,482
6	ศรีเชียงใหม่	31,369	2,515	2,898	31,842
7	ท่าบ่อ	4,485	835	974	727
8	สระใคร	82	-	-	-
9	สังคม	55,815	4,482	5,293	37,064
รวม		604,340	49,915	57,715	522,193

2) ที่ดินเอกชน (ทั้งสิ้น 7 อำเภอ 17 ตำบล) เนื้อที่ 3,757-2-07 ไร่

ตารางที่ 7 ที่ดินเอกชน (ทั้งสิ้น 7 อำเภอ 17 ตำบล) เนื้อที่ 3,757-2-07 ไร่

ลำดับ	ประเภทที่ดิน	อำเภอ	ราย	แปลง	ไร่	งาน	วา
1	ที่บริจาคโดยเสด็จพระราชกุศลฯ	1	15	15	150	0	00
2	ที่ ส.ป.ก. จัดซื้อ		284	319	3,607	2	07
รวม			299	334	3,757	2	07

รายงานผลการดำเนินงานการจัดที่ดินแทนที่กรณีเกษตรกรผู้รับการจัดที่ดินเสียชีวิตของ ส.ป.ก.

จังหวัดหนองคาย

ข้อมูลจำนวนผู้เสียชีวิตที่ทายาทต้องมายื่นคำขอจัดที่ดินแทนที่ จำนวน 4,248 ราย จำนวน 5,403 แปลง จำนวน 70,256 ไร่ ดังนี้

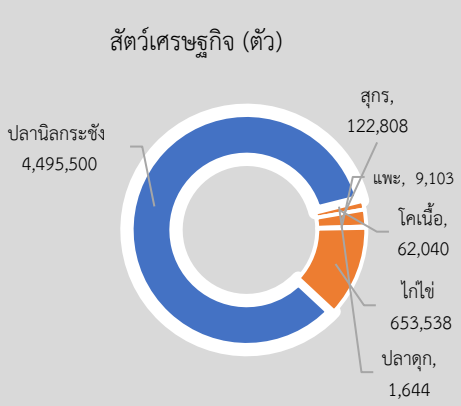
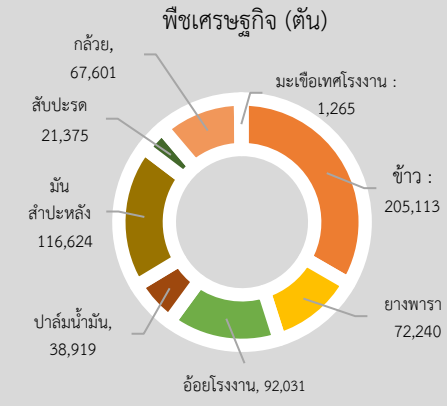
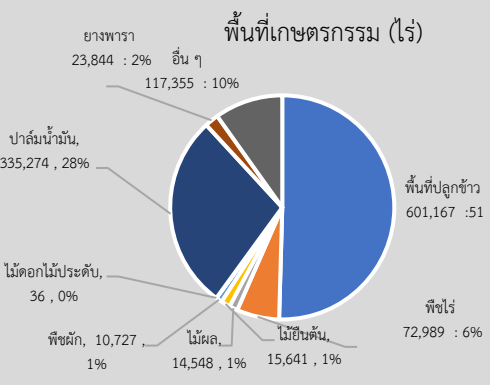
- 1) ข้อมูลจำนวนผู้เสียชีวิตที่ทายาทได้ยื่นคำขอจัดที่ดินแทนที่ ที่ ส.ป.ก.จังหวัดได้ดำเนินการแล้ว จำนวน 2,382 แปลง จำนวน 1,983 ราย พื้นที่ 29,300.ไร่
- 2) คงเหลือทายาทที่ยังไม่ยื่นคำขอจัดที่ดินแทนที่ จำนวน 3,021 แปลง จำนวน 2,265 รายพื้นที่ 40,956 ไร่
- 3) มอบ ส.ป.ก. 4-01 กรณีเสียชีวิต 592 ราย (1 ต.ค. 2565 – 6 ก.ย. 2566)

7. การจัดรูปที่ดินและจัดระบบน้ำเพื่อการเกษตร

จังหวัดหนองคายมีการจัดรูปที่ดินเพื่อเกษตรกรรม เนื้อที่รวม 13,779 ไร่ เกษตรกร 1,313 ราย จำนวน 1,607 แปลง และการจัดระบบน้ำเพื่อเกษตรกรรม เนื้อที่ 2,181 ไร่ เกษตรกร 230 ราย จำนวน 1,647 แปลง

สำนักงานเกษตรและสหกรณ์จังหวัดหนองคาย saraban_nki@opsmoac.go.th

กลุ่มสารสนเทศการเกษตร จัดทำโดย นางสาวศุภนิศา พิณระ โทร 094-3833977



พื้นที่เกษตรกรรมรวม 1,196,670 ไร่

สินค้า GI

สับปะรด รูปผลทรงรี ร่องคอด้าน ก้านสั้น เปลือบบาง เนื้อเส้นใยละเอียด มีสีเหลืองเข้ม (สีน้ำผึ้ง) มีกลิ่นหอมรสชาติหวานฉ่ำ แกนหวานกรอบ รับประทานแล้วไม่กัดลิ้น ปลูกและผลิตในพื้นที่อำเภอศรีเชียงใหม่จังหวัดหนองคาย

กล้วยตากสังคัม มีลักษณะทางกายภาพ คือ รูปทรงแบนแต่ไม่เรียบหัดตัวเป็นลอนคลื่น เนื้อสีน้ำตาลอ่อนถึงเข้ม เนื้อละเอียดไม่มีเมล็ด ผิวสัมผัสแห้ง นุ่ม และหนึบ รสชาติหวานตามธรรมชาติ ปราศจากการปรุงแต่ง กลิ่นหอมคล้ายน้ำผึ้ง

ปลานิลกระชังแม่น้ำโขงหนองคาย ที่เลี้ยงในกระชังจึงไม่มีกลิ่นเหม็นคาว และไม่มีกลิ่นโคลน เนื้อแน่นนุ่ม เนื่องจากมีไขมันแทรก เป็นที่นิยมของผู้บริโภคในจังหวัดหนองคาย รวมถึงจังหวัดใกล้เคียงถือเป็นสินค้าด้านการเกษตรที่สร้างรายได้ให้กับจังหวัดหนองคาย และเกษตรกรในชุมชนกว่า 540 ล้านบาทต่อปี



GPP มูลค่า 44,396 ล้านบาท (ปี 2564)
ภาคเกษตร 10,065 ล้านบาท (ร้อยละ 22.67)
ของมูลค่าผลิตภัณฑ์มวลรวมจังหวัด
รายได้ประชากร เท่ากับ 97,617 บาทต่อคนต่อปี
จำนวนประชากร 184,873 คนหรือ
จำนวนเกษตรกร 57,802 คนหรือ(ทบค.)
ปริมาณน้ำภาพรวมจังหวัด 27.790 ล้าน ลบม.
ปริมาณน้ำฝนสะสม 1,615.5 มม. (1 ม.ค.- 28 ธ.ค. 66)

พื้นที่ดำเนินการและการจัดที่ดินในเขตพื้นที่ สปก. รวม 9 อำเภอ 46 ตำบล

- พื้นที่ประกาศเขตรวม 608,069 ไร่**
- **ที่ดินของรัฐ** เนื้อที่ประกาศเขต 604,340 ไร่ เนื้อที่ ส.ป.ก. ไร่ 531,666 ไร่ 39,287 แปลง เกษตรกร 33,052 ราย ประกอบด้วย
 - **ที่ดินเกษตรกรรม** 9 อำเภอ เนื้อที่ ส.ป.ก. ไร่ 512,463 ไร่ 38,170 แปลง เกษตรกร 32,326 ราย
 - **ที่ดินชุมชน (ที่อยู่อาศัย)** 9 อำเภอ 9,730 ไร่ 19,545 แปลง เกษตรกร 17,589 ราย
 - **ที่ดินของเอกชน** เนื้อที่ 3,805-2-63 ไร่ 334 แปลง เกษตรกร 296 ราย (7 อำเภอ 17 ตำบล)
 - **ทรัพย์สินส่วนพระมหากษัตริย์ ที่บริจาคโดยเสด็จพระราชกุศล** 1 อำเภอ จำนวน 150 ไร่ 15 แปลง เกษตรกร 15 ราย
 - **ประเภทที่ดิน ที่ส.ป.ก. จัดซื้อ** จำนวน 3,655 ไร่ 2 งาน 63 วา 319 แปลง เกษตรกร 281 ราย
- พื้นที่ ส.ป.ก.มอบ รวม 512,463 ไร่ 38,170 แปลง เกษตรกร 32,326 ราย**
- **ที่ดินเกษตรกรรม** 9 อำเภอ เนื้อที่ 531,666 ไร่ 39,287 แปลง เกษตรกร 33,052 ราย
 - **ที่ดินชุมชน (ที่อยู่อาศัย)** 9 อำเภอ เนื้อที่ 13,249 ไร่ 21,609 แปลง เกษตรกร 19,189 ราย

หนองคาย

Info graphic
ข้อมูลพื้นฐานจังหวัด

การนำเข้า-ส่งออก

ด้านพืช ส่งออกผลไม้ไทยไปประเทศจีน ตั้งแต่เดือนธันวาคม 2565 - ธันวาคม 2566 มีปริมาณ 79,556,451.41 กิโลกรัม มูลค่า **2,569,943,924.50** ล้านบาท

นำเข้าสินค้าจากประเทศจีน ตั้งแต่เดือนธันวาคม 2565 - ธันวาคม 2566 ปริมาณ **48,363,943.32** กิโลกรัม มูลค่า **472,090,966.43** บาท

ด้านประมง ส่งออกสินค้าประมงตั้งแต่ เดือนมกราคม - ธันวาคม 2566 มูลค่า **533,101,119.43** บาท

- ไม่มีสินค้านำเข้า

ด้านปศุสัตว์ ส่งออกสัตว์/ซากสัตว์ ตั้งแต่เดือนมกราคม - พฤศจิกายน 2566 มีจำนวนสัตว์ 2,558,922 ตัว มูลค่า 119,145,567 บาท และซากสัตว์ 3,657,184 กิโลกรัม มูลค่า 141,839,455 บาท

นำเข้าราชอาณาจักร ตั้งแต่เดือนมกราคม - พฤศจิกายน 2566 มีจำนวนสัตว์ 8 ตัว มูลค่า 29,000 บาท ซากสัตว์ 183,000 กิโลกรัม มูลค่า 313,020 บาท

ภัยพิบัติด้านเกษตร

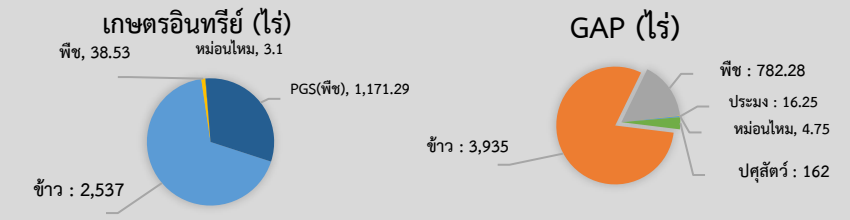
การช่วยเหลือเกษตรกรที่ประสบภัย

- รัฐบาลในสัตว์ มียอดสัตว์ตาย 662 ตัว มูลค่า 12,989,000 บาท ได้รับการช่วยเหลือทั้งหมด โดยได้รับความช่วยเหลือจากเทศบาล 638,000 บาท และกระทรวงเกษตรและสหกรณ์ 12,351,000 บาท และไม่มีภาระการเพิ่มในพื้นที่

ด้านพืช ประสบภัยพิบัติ (อุทกภัย) ที่สิ้น 7 อำเภอ 22 ตำบล 98 หมู่บ้าน (ข้อมูลวันที่ 12 ตุลาคม 2566) รวมพื้นที่ด้านการเกษตรที่คาดว่าจะเสียหาย จำนวน 7 อำเภอ 8,180 ไร่ วงเงินการให้ความช่วยเหลือ 119,174,52 บาท แบ่งเป็น 1) ข้าว 9,560,900 บาท 2) พืชไร่และพืชผัก 1,793,880 บาท 3) ไม้ผล ไม้ยืนต้น และอื่น ๆ 562,672 บาท (วงเงินการให้ความช่วยเหลือ ข้าว 1,340 บาท/ไร่ พืชไร่ และพืชผัก 1,980 บาท/ไร่ ไม้ผล 4,048 บาท/ไร่) และอยู่ระหว่างการจัดทำรายละเอียดเพื่อเสนอต่อที่ประชุม ก.ช.อ.)

ด้านประมง ประสบภัยพิบัติ (อุทกภัย) ทั้งสิ้น 2 อำเภอ 2 ตำบล 3 หมู่บ้าน โดยมีรายละเอียดดังนี้ 1. **อำเภอเมืองหนองคาย** เกิดภัยพิบัติ เมื่อวันที่ 8 - 10 สิงหาคม 2566 เนื่องจากสถานการณ์แม่น้ำโขงเพิ่มระดับสูงขึ้นฉับพลัน จำนวน 1 ตำบล ได้แก่ ตำบลหินโงม หมู่ที่ 6 เกษตรกรจำนวน 1 ราย กระชังปลาเสียหายจาก เศษขอนไม้ลอยมาชนจนเกิดความเสียหาย จำนวน 2 กระชัง พื้นที่ 40 ตร.ม. มูลค่าความเสียหาย 14,720 บาท สำนักงานประมงจังหวัดดำเนินการประสานองค์การปกครองส่วนท้องถิ่น ดำเนินการให้การช่วยเหลือในเบื้องต้นแล้ว 2. **อำเภอโพนพิสัย** เกิดภัยพิบัติ เมื่อวันที่ 16 - 21 กันยายน 2566 เกิดอุทกภัยเนื่องจากฝนตกหนัก (น้ำท่วมบ่อเลี้ยงปลา) จำนวน 1 ตำบล ได้แก่ ตำบลโพธิ์ทอง หมู่ที่ 5 บ้านไร่ หมู่ที่ 6 บ้านม่วง (รายละเอียดเพิ่มเติมอยู่ระหว่างดำเนินการสำรวจความเสียหาย)

ปริมาณสินค้าเกษตรที่ได้รับรองมาตรฐาน



งบประมาณปี 2566 หน่วยงานสังกัดกระทรวงเกษตรและสหกรณ์ ในจังหวัดหนองคาย ได้รับงบประมาณทั้งสิ้น รวมทั้งสิ้น 236,508,225.88 บาท แบ่งเป็น

- 2.1 งบประมาณของส่วนราชการต้นสังกัด (Function Base)
 - 1) งบประมาณงบปกติ 236,508,225.88 บาท งบประมาณทั้งหมด ผลการเบิกจ่าย 220,074,050.46 บาท คิดเป็นร้อยละ 93.05
 - 2) ผลการดำเนินงาน/ผลการปฏิบัติราชการสำคัญ มีแผนงานโครงการจำแนก 313 โครงการ แยกเป็น
 - ส่วนกลาง 15 หน่วยงาน (งบปกติ 176 โครงการ) งบประมาณ 192,685,320.31 บาท
 - ส่วนภูมิภาค 6 หน่วยงาน (งบปกติ 97 โครงการ) งบประมาณ 22,330,365.12 บาท
 - 3) รัฐวิสาหกิจ 3 หน่วยงาน (งบปกติ 40 โครงการ) งบประมาณ 21,492,540.45 บาท
- ข้อมูล ณ วันที่ 30 กันยายน 2566