

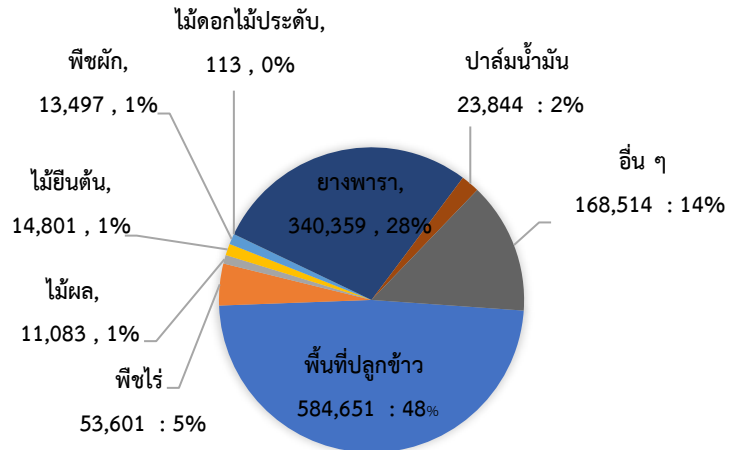
ข้อมูลพื้นฐานของจังหวัดหนองคาย

1. ข้อมูลด้านการเกษตรของจังหวัด

ข้อมูล ณ วันที่ 11 กันยายน 2567

1.1 **พื้นที่เกษตรกรรม** เกษตรกรรม จังหวัดหนองคายมีพื้นที่ทั้งหมด 1,891,581.25 ไร่ (ที่มา : แผนพัฒนาจังหวัดหนองคาย พ.ศ. 2566 – 2570 ประจำปีงบประมาณ พ.ศ. 2566) เป็นพื้นที่เกษตรกรรม 1,210,463.56 ไร่ คิดเป็น 63.99 ของพื้นที่ทั้งหมด มีเกษตรกรจำนวน 65,829 ครัวเรือน (ทบก.) คิดเป็นร้อยละ 35.05 ของครัวเรือนทั้งหมด

- พื้นที่ปลูกข้าว	584,650.83 ไร่
- พืชไร่	53,601.00 ไร่
- ไม้ผล	11,083.25 ไร่
- ไม้ยืนต้น	14,801.50 ไร่
- พืชผัก	13,496.98 ไร่
- ไม้ดอก/ไม้ประดับ	113.00 ไร่
- ยางพารา	340,359.00 ไร่
- ปาล์มน้ำมัน	23,844.00 ไร่
- พื้นที่การเกษตรอื่น	168,514.00 ไร่



โดยจังหวัดหนองคายมีพื้นที่ในเขตชลประทานรวม 524,695.00 ไร่ (คิดเป็นร้อยละ 43.35 ของพื้นที่เกษตรกรรม) มีพื้นที่รับประโยชน์ 443,578.00 ไร่ (คิดเป็นร้อยละ 36.65 ของพื้นที่การเกษตร) และพื้นที่เกษตรกรรมนอกเขตชลประทาน 685,768.31 ไร่ (คิดเป็นร้อยละ 56.65 ของพื้นที่เกษตรกรรม)

1.2 สถานการณ์ด้านทรัพยากรการผลิตและแนวโน้ม

1) ปริมาณน้ำภาพรวมจังหวัด

1.1 สถานการณ์น้ำในเขตชลประทาน

แหล่งน้ำชลประทาน	อำเภอ	ความจุ ล้าน ลบ.ม.	น้ำปัจจุบัน ล้าน ลบ.ม.	% คิดเป็น	สถานการณ์เกณฑ์
ประตูระบายน้ำขนาดใหญ่	3 แห่ง	58.740	236.137	402.00	น้ำที่ต้องรอระบาย
1.ปตร.ห้วยโมง *ห้วยโมงดูแล	ท่าบ่อ	14.360	42.120	293.94	น้ำที่ต้องรอระบาย
2.ปตร.ห้วยน้ำสวย	เมือง	8.000	7.357	527.63	น้ำที่ต้องรอระบาย
3.ปตร.ห้วยหลวง	โพนพิสัย	36.383	186.570	312.84	น้ำที่ต้องรอระบาย
อ่างเก็บน้ำขนาดกลาง	6 แห่ง	28.158	24.54	81.98	น้ำดีมาก
1.อ่างฯห้วยบังพวน	ท่าบ่อ	8.620	8.945	97.10	น้ำดีมาก
2.อ่างฯหนองสองห้องอยู่ระหว่างซ่อมแซมและปรับปรุงระบบคลองส่งน้ำ RMC	เมือง	0.888	0.000	0.00	น้ำน้อย
3.อ่างฯห้วยเปลาเงือก	โพนพิสัย	2.750	2.015	73.27	น้ำดี
4.อ่างฯห้วยทอน (ตอนบน) (พรด.)	โพนพิสัย	7.800	3.573	71.45	น้ำดี
5.อ่างฯห้วยหินแก้ว (พรด.)	โพนพิสัย	4.000	3.587	89.48	น้ำดีมาก
6.อ่างฯห้วยไฮ (พรด.)	โพนพิสัย	4.100	3.540	86.34	น้ำดีมาก

แหล่งน้ำชลประทาน	อำเภอ	ความจุ ล้าน ลบ.ม.	น้ำปัจจุบัน ล้าน ลบ.ม.	% คิดเป็น	สถานการณ์เกณฑ์
อ่างเก็บน้ำขนาดเล็ก/ฝาย	4 แห่ง	1.596	1.527	95.68	น้ำดีมาก
1. อ่างฯห้วยหินสั่ว (พรต.)	ศรีเชียงใหม่	0.781	0.715	91.55	น้ำดีมาก
2. อ่างฯวัดอรัญบรรพต พรต.)	ศรีเชียงใหม่	0.222	0.219	93.65	น้ำดีมาก
3. ฝายห้วยทอน (ตอนล่าง) (พรต.)	โพธิ์ตาก	0.488	0.488	100.00	น้ำดีมาก
4. ฝายห้วยคำมิต (พรต)	เฝ้าไร่	0.105	0.105	100.00	น้ำดีมาก
รวมปี 67	13 แห่ง	88.494	260.749	294.65	น้ำอระบาย
รวมปี 66	13 แห่ง	88.494	56.787	64.17	น้ำดี

หมายเหตุ : อ่างเก็บน้ำหนองสองห้องอยู่ระหว่างซ่อมแซมและปรับปรุงระบบคลองส่งน้ำ RMC*

ที่มา : โครงการชลประทานหนองคาย ข้อมูล ณ วันที่ 11 กันยายน 2567

2) ปริมาณน้ำฝนสะสมตั้งแต่วันที่ 1 ม.ค. - 11 ก.ย. 2567 เฉลี่ย 1,783.4 มม. (ค่าปกติ 1,676.6 มม.)

3) ความเหมาะสมของดินในการเพาะปลูกพืช (Agri-Map analytic)

(1) พื้นที่ความเหมาะสมในการเพาะปลูกพืช

ระดับความ เหมาะสม	ข้าว (ไร่)	อ้อย (ไร่)	มัน สำปะหลัง (ไร่)	ข้าวโพด (ไร่)	สับปะรด (ไร่)	ยางพารา (ไร่)	ลำไย (ไร่)	ทุเรียน (ไร่)	ปาล์มน้ำมัน (ไร่)	กล้วย (ไร่)
S1	126,264.20	3,174.96	91.91	13.14	12.75	16,871.70	114.00	-	-	-
S2	402,420.68	38,306.19	4,696.70	367.93	4,612.07	145,378.32	627.00	92.00	547.00	26.00
S3	53,399.69	-	3,742.88	283.29	41.54	62,633.33	109.00	2.00	6,032.00	739.00
N	71,904.35	49,423.91	5,841.09	1,108.40	456.42	92,648.71	63.00	75.00	10,710.00	13,659.00
รวมเนื้อที่	653,988.92	90,905.06	14,372.57	1,772.76	5,122.78	317,532.06	913.00	169.00	17,289.00	14,424.00

หมายเหตุ : 1) เนื้อที่ทั้งหมดได้จากการคำนวณในระบบสารสนเทศภูมิศาสตร์

2) ข้อมูลการใช้ที่ดิน กรมพัฒนาที่ดิน ปี 2562 เนื่องจาก ข้อมูลปัจจุบันได้มีการสำรวจ ปี 2565 แต่อยู่ในกระบวนการตรวจสอบข้อมูล จึงใช้ฐานข้อมูล ปี 2562

ที่มา : ข้อมูลการใช้ที่ดิน กรมพัฒนาที่ดิน (2562)

(2) ทรัพยากรดิน ในจังหวัดหนองคาย จำแนกได้ 37 ชุดดิน

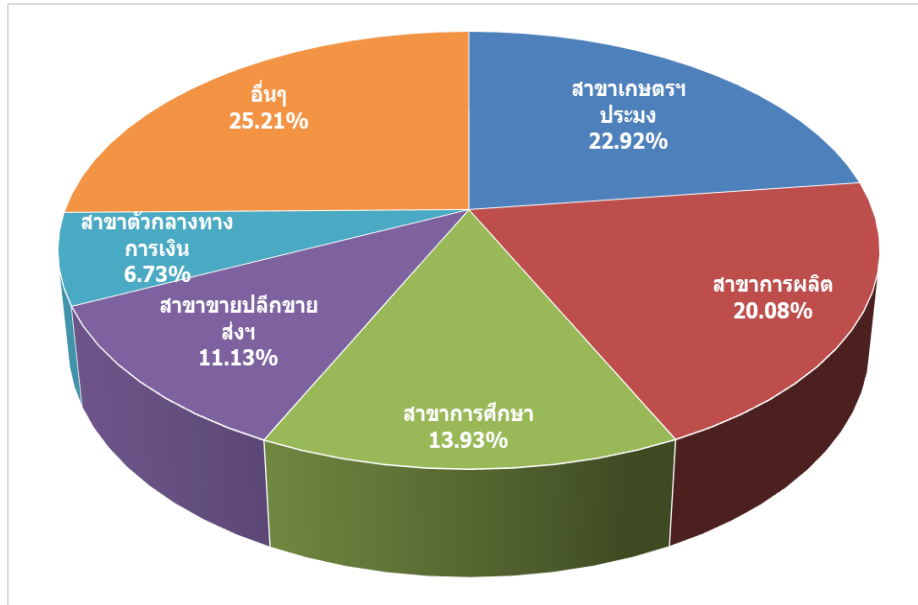
ชุดดินที่พบในพื้นที่ลุ่ม ประกอบด้วย 10 ชุดดินส่วนใหญ่อยู่ใน กลุ่มชุดดินที่ 7 ชุดดินธวัชบุรี เป็นดิน
ลึกมาก เนื้อดินบนเป็นดินร่วนหรือดินร่วนเหนียวปนทรายแข็ง สีนํ้าตาลนํ้าตาลอ่อนหรือนํ้าตาลปนเทา

ชุดดินที่พบในพื้นที่ดอน ประกอบด้วย 27 ชุดดินส่วนใหญ่อยู่ในกลุ่มชุดดินที่ 49 ชุดดินโพนพิสัย
เป็นดินต้นถึงชั้นกรวดลูกรังดินบนเป็นดินร่วนปนทรายหรือดินร่วน สีนํ้าตาลปนเทาเข้ม

1.3 ขนาดเศรษฐกิจของจังหวัด

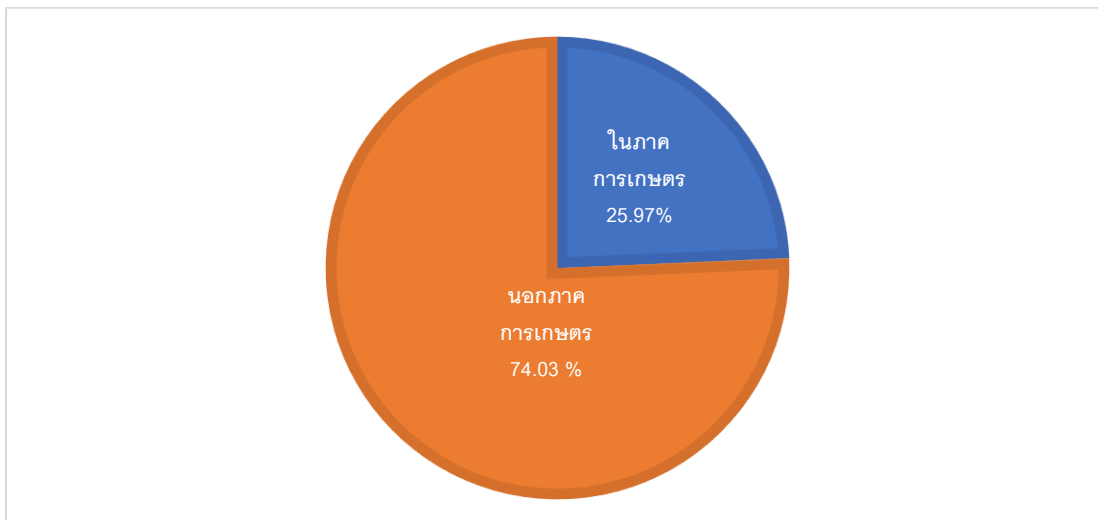
จังหวัดหนองคาย มีมูลค่าผลิตภัณฑ์มวลรวมจังหวัด (GPP) ปี 2565 เท่ากับ 47,315 ล้านบาท ภาคเกษตร 12,289 ล้านบาท คิดเป็นร้อยละ 25.97 ของมูลค่าผลิตภัณฑ์มวลรวมจังหวัด นอกภาคการเกษตร 35,026 ล้านบาท คิดเป็นร้อยละ 74.03 ของมูลค่าผลิตภัณฑ์มวลรวมจังหวัด รายได้ประชากร เท่ากับ 104,375 บาทต่อคนต่อปี

แผนภูมิที่ 1 แสดงสัดส่วนโครงสร้างสาขาการผลิตจังหวัดหนองคาย ใช้ข้อมูล GPP 2565



ที่มา : สำนักงานคลังจังหวัดหนองคาย ข้อมูล ณ เดือนพฤษภาคม 2567

แผนภูมิที่ 2 แสดงโครงสร้างทางเศรษฐกิจจังหวัดหนองคาย เปรียบเทียบระหว่างภาคการเกษตรและภาคนอกเกษตร ใช้ข้อมูล GPP ปี 2565 ผลิตภัณฑ์มวลรวมจังหวัดหนองคาย



ที่มา : สำนักงานคณะกรรมการพัฒนาเศรษฐกิจและสังคมแห่งชาติ 2565

1.4 พิษเศรษฐกิจที่สำคัญ

ชนิดพืช	ปีการผลิต 2565/66				ปีการผลิต 2566/67			
	เนื้อที่ปลูก (ไร่)	เนื้อที่เก็บเกี่ยว (ไร่)	ผลผลิต (กก./ไร่)	ผลผลิตรวม (ตัน)	เนื้อที่ปลูก (ไร่)	เนื้อที่เก็บเกี่ยว (ไร่)	ผลผลิต (กก./ไร่)	ผลผลิตรวม (ตัน)
1. ข้าวนาปี	601,167.00	591,126.00	369.00	218,316.00	619,374.02	612,955.52	369	226,180
2. ข้าวนาปรัง	89,712.00	88,909.00	519.00	46,557.00	86,457.00	85,980.00	518.00	44,758.00
3. ยางพารา	340,359.00	318,096.00	232.00	ยางก้อนถ้วย 121,233.60	320,550.50	299,759.40	232.00	ยางก้อนถ้วย 115,906.97
4. ปาล์มน้ำมัน	23,844.00	23,029.00	1,690.00	38,916.00	29,855.95	16,470.63	1,690.00	27,835.00
5. มันสำปะหลัง	20,144.00	20,010.00	3,331.00	66,655.00	20,945.00	20,662.00	3,215.00	66,430.00
6. อ้อยโรงงาน	16,797.00	11,960.00	8,398.00	100,440.00	8,902.00	7,106.75	10,575.00	75,153.88
7. กัญชหอม	881.75	331	1,110	367.41	872.72	824.50	514.37	424.10
8. กัญชน้ำว่า	2,326	1,015	2,085	2,116.275	2,178.25	481.50	255.20	466.25
8. มะเขือเทศ โรงงาน	1,699.00	1,699.00	2,715.00	4,613.00	1,126.00	1,095.40	1,869.22	2,047.54
9. สับปะรด	3,925.00	3,873.00	5,519.00	21,375.00	4,562.97	3,708.47	4,771.30	17,694.24

ที่มา : 1) ข้าวนาปี

- ปี 2565 ข้อมูลเอกภาพ ณ วันที่ 30 ม.ค. 2566, สำนักงานเศรษฐกิจการเกษตร

- ปี 2566 เนื้อที่ปลูก ระบบทะเบียนเกษตรกรกรกลาง สนง.เกษตรจังหวัดหนองคาย ตัดยอด ณ วันที่ 26 ธ.ค. 66

เนื้อที่เก็บเกี่ยว, ผลผลิต เป็นข้อมูลคาดการณ์ ปี 66/67

2) ข้าวนาปรังปี 2565 ข้อมูลเอกภาพ ณ วันที่ 18 ต.ค. 2565, ปี 2566 ข้อมูลเอกภาพ ณ วันที่ 7 ธ.ค. 2566

3) ยางพารา ปี 2566 ข้อมูลจาก การยางแห่งประเทศไทยจังหวัดหนองคาย ตัดยอด ณ วันที่ 26 ธ.ค. 2566

4) ปาล์มน้ำมัน ปี 2566 ข้อมูลเอกภาพ เมื่อวันที่ 7 ก.ค. 2566, ปี 2566 ระบบสารสนเทศการผลิตสินค้าเกษตร สนง.เกษตรจังหวัดหนองคาย ตัดยอด ณ วันที่ 26 ธ.ค. 2566

5) มันสำปะหลัง ข้อมูลเอกภาพ เมื่อวันที่ 7 ธ.ค. 2566

6) อ้อยโรงงาน ระบบสารสนเทศการผลิตสินค้าเกษตร ตัดยอด ณ วันที่ 30 ม.ค. 67

7) กัญช (กัญชหอม,กัญชน้ำว่า) ระบบสารสนเทศการผลิตสินค้าเกษตร (รต.02)ปี 2567 ตัดยอด ณ วันที่ 19 ส.ค. 67

8) มะเขือเทศโรงงาน ระบบสารสนเทศการผลิตสินค้าเกษตร ปี 2566 ตัดยอด ณ วันที่ 30 ม.ค. 67

9) สับปะรดโรงงาน ระบบสารสนเทศการผลิตสินค้าเกษตร ปี 2566 ตัดยอด ณ วันที่ 30 ม.ค. 67

1.5 สัตว์เศรษฐกิจที่สำคัญ

1) ด้านปศุสัตว์

ชนิดสัตว์	เกษตรกร (ครัวเรือน/ราย)	จำนวน (ตัว)	ผลผลิต/ หน่วย	หน่วย	ผลผลิตรวม	หน่วย
1. ไก่ไข่	965	661,623	280	ฟอง/ตัว/ปี	185,254,440.00	ฟอง/ปี
2. สุกร	773	86,339	100	กก./ตัว	8.63	ตัน/ปี
3. โคเนื้อ	9,746	64,736	150	กก./ตัว	12.563	ตัน/ปี
4. แพะ	340	16,357	27	กก./ตัว	441.64	ตัน/ปี

ที่มา : สำนักงานปศุสัตว์จังหวัดหนองคาย ข้อมูล ณ 27 มีนาคม 2567

หมายเหตุ : 1. ไก่ไข่ พื้นที่เลี้ยงส่วนใหญ่อยู่ที่อำเภอท่าบ่อ 403,041ตัว รองลงมาคืออำเภอเมืองหนองคาย 173,192 ตัว

2. สุกร พื้นที่เลี้ยงอำเภอเมืองหนองคาย 34,174 อำเภอท่าบ่อ 28,186 อำเภอโพนพิสัย 7,577 อำเภอโพนพิสัย 7,577 อำเภอศรีเชียงใหม่ 7,106 และอำเภอเฝ้าไร่ 2,915 ตามลำดับ

3. โคเนื้อ พื้นที่การเลี้ยงโคเนื้อมากที่สุด คือ พื้นที่การเลี้ยงโคเนื้อมากที่สุด คือ อำเภอโพนพิสัย 19,840 ตัว รองลงมาพื้นที่อำเภอเมืองหนองคาย 18,226 ตัว และพื้นที่อำเภอสระใคร 5,592 ตัว ตามลำดับ

4. แพะ พื้นที่การเลี้ยงแพะมากที่สุด คือ อำเภอโพนพิสัย รองลงมาคืออำเภอเมืองหนองคาย และอำเภอท่าบ่อ ตามลำดับ

พื้นที่ปลูกพืชอาหารสัตว์

พื้นที่ปลูกหญ้าอาหารสัตว์จังหวัดหนองคาย มีพื้นที่ 2,962 ไร่ เกษตรกร 1,089 ราย โดยมีพื้นที่ปลูกพืชอาหารสัตว์มากที่สุด คือ อำเภอโพนพิสัย อำเภอสระใคร และอำเภอศรีเชียงใหม่ ตามลำดับ

พืชอาหารสัตว์ที่นิยมปลูกมากที่สุดคือ หญ้ารูซี่ หญ้าเนเปียร์ และหญ้าแพงโกล่า ตามลำดับ

2) ด้านประมง

ชนิดสัตว์น้ำ	พื้นที่เลี้ยง (ไร่)	จำนวน (บ่อ/กระชัง)	ผลผลิตรวม (ตัน)	ผลผลิตเฉลี่ย
1. ปลานิลกระชัง	36.07	2,997 กระชัง	8,282.83	2,763.70 กก./กระชัง
2. ปลาอุกบ่อดิน	652.23	1,243 บ่อ	3,177.28	4,871.41กก./ไร่

ที่มา : สำนักงานประมงจังหวัดหนองคาย ข้อมูล ณ วันที่ 26 มีนาคม 2567

หมายเหตุ : 1) ปลานิลกระชัง ช่องทางการจำหน่าย ในจังหวัด ได้แก่ อำเภอเมืองหนองคาย อำเภอท่าบ่อ และอำเภอโกลีไคย และแหล่งจำหน่ายภายนอกจังหวัด ได้แก่ จังหวัดอุดรธานี จังหวัดหนองบัวลำภู รูปแบบการจำหน่ายจะมีทั้งการจำหน่ายแบบปลีก (แม่ค่านำไปจำหน่ายที่ตลาด) และพ่อค้าปลามารับที่กระชังและนำไปจำหน่ายที่จังหวัดโกลีไคย เช่น จังหวัดอุดรธานี จังหวัดหนองบัวลำภู เป็นต้น

2) ปลาตุ๋ก แหล่งผลิตใหญ่อยู่ที่ ต.บ้านเตื่อ อ.เมืองหนองคาย และโครงการรัฐวิสาหกิจชุมชนคนเลี้ยงปลาตุ๋กในบ่อผ้าใบ ต.ปะโค อ.เมืองหนองคาย จ.หนองคาย มีการทำการตลาดกับกลุ่มพ่อค้าปลารายย่อย และตลาดจำหน่ายในจังหวัดใกล้เคียง

1.6 สินค้า GI จังหวัดหนองคาย



1) **กล้วยตากสังคัม** ซึ่งเป็นสิ่งบ่งชี้ทางภูมิศาสตร์ที่ได้รับการประกาศขึ้นทะเบียน เมื่อวันที่ 22 กันยายน พ.ศ. 2563 โดยมีคุณสมบัติและลักษณะเฉพาะของสินค้า ตามคำนิยาม คือ เป็นกล้วยน้ำว้า พันธุ์พื้นเมือง พันธุ์มะลิอ่อน และพันธุ์ปากช่อง 50 ที่นำมาผ่านกระบวนการแปรรูปด้วยการตากแดดและอบด้วยความร้อนในเตาถ่าน มีลักษณะทางกายภาพ คือ รูปทรงแบนแต่ไม่เรียบ หดตัวเป็นลอนคลื่น เนื้อสีน้ำตาลอ่อนถึงเข้ม เนื้อละเอียด ไม่มีเมล็ด ผิวสัมผัสแห้ง นุ่ม และหนึบ รสชาติ หวานตามธรรมชาติ ปราศจากการปรุงแต่ง กลิ่นหอมคล้ายน้ำผึ้ง



2) **สับประดศรีเชียงใหม่** ซึ่งเป็นสิ่งบ่งชี้ทางภูมิศาสตร์ที่ได้รับการประกาศขึ้นทะเบียนเมื่อวันที่ 3 กุมภาพันธ์ 2563 ที่มีเนื้อฉ่ำ หวาน หอม แกนหวานกรอบ ทานได้ตลอดทั้งปี



3) **ปลานิลกระซังแม่น้ำโขงหนองคาย** ที่เลี้ยงในกระซังจึงไม่มีกลิ่นเหม็นคาว และไม่มีกลิ่นโคลน เนื้อแน่น นุ่ม เนื่องจากมีไขมันแทรก เป็นที่นิยมของผู้บริโภคในจังหวัดหนองคายรวมถึงจังหวัดใกล้เคียง ถือเป็นสินค้าด้านการเกษตรที่สร้างรายได้ให้กับจังหวัดหนองคายและเกษตรกร

ในชุมชนกว่า 540 ล้านบาทต่อปี

1.7 สินค้า OTOP 10 อันดับ จังหวัดหนองคาย ดังนี้

1. ร้านแดงแหมมเนือง อำเภอเมืองหนองคาย จังหวัดหนองคาย
2. ร้านหมุยอแม่ถ้วน อำเภอท่าบ่อ จังหวัดหนองคาย
3. บริษัทชัยชาญผลิตภัณฑ์ไม้จำกัด อำเภอเมือง จังหวัดหนองคาย
4. ร้านมนตรา อำเภอเมืองหนองคาย จังหวัดหนองคาย
5. ร้านนิศาชล อำเภอเมืองหนองคาย จังหวัดหนองคาย
6. เรือนชมดาว อำเภอเมืองหนองคาย จังหวัดหนองคาย
7. จิรนนท์ผ้าไทย อำเภอเมืองหนองคาย จังหวัดหนองคาย
8. NAKHARA COLLECTION อำเภอเมืองหนองคาย จังหวัดหนองคาย
9. หัตถกรรมภูมิปัญญาชาวบ้าน อำเภอท่าบ่อ จังหวัดหนองคาย
10. ทับเกษตรฟาร์ม อำเภอท่าบ่อ

1.8 สหกรณ์และกลุ่มเกษตรกร

- จังหวัดหนองคาย มีสหกรณ์/กลุ่มเกษตรกร จำนวน 105 แห่ง โดยแยก
- สหกรณ์ที่ดำเนินงาน 61 แห่ง ข้าราชการ 13 รวมสหกรณ์ทั้งหมด 74 แห่ง
- กลุ่มเกษตรกรที่ดำเนินงาน 23 แห่ง ข้าราชการ 8 แห่ง รวมกลุ่มเกษตรกร 31 แห่ง

สถานะและทุนดำเนินงานของสหกรณ์และกลุ่มเกษตรกร ประจำปีงบประมาณ พ.ศ. 2566

ประเภทสหกรณ์/กลุ่มเกษตรกร	ดำเนินงาน/ธุรกิจ(แห่ง)	จำนวนสมาชิก(ราย)
สหกรณ์ภาคการเกษตร	47	55,443
สหกรณ์ออมทรัพย์	5	13,208
สหกรณ์ประมง	-	-
สหกรณ์ร้านค้า	3	843
สหกรณ์บริการ	1	91
สหกรณ์เครดิตยูเนียน	5	3,315
กลุ่มเกษตรกร	23	3,483
รวม	85	76,383

ที่มา : สำนักงานสหกรณ์จังหวัดหนองคาย ณ วันที่ 25 มกราคม 2567

สหกรณ์และกลุ่มเกษตรกร ที่ได้รับการจัดชั้นความเข้มแข็ง ประจำปีงบประมาณ พ.ศ. 2566

ประเภทสหกรณ์	ชั้นความเข้มแข็ง					รวมทั้งหมด
	ชั้น 1	ชั้น 2	ชั้น 3	ชั้น 4	เลิก/ข้าราชการ	
สหกรณ์ภาคการเกษตร	9	22	17	11	3	58
สหกรณ์นอกภาคการเกษตร	7	0	6	2	1	16
กลุ่มเกษตรกร		12	11	8	-	31
รวมทั้งหมด	16	34	34	21	4	105

ที่มา : สำนักงานสหกรณ์จังหวัดหนองคาย ณ วันที่ 25 มกราคม 2567

1.9 มาตรฐานสินค้าเกษตร

จังหวัดหนองคายมีพื้นที่เกษตรอินทรีย์ 5,270.44 ไร่ เกษตรกร 624 ราย และมีเกษตรพื้นที่ GAP จำนวน 4,900.28 ไร่ เกษตรกร 892 ราย ดังนี้

พื้นที่เกษตรอินทรีย์จังหวัดหนองคาย

ชนิด	2566		2567	
	เกษตรกร (ราย)	พื้นที่ (ไร่)	เกษตรกร (ราย)	พื้นที่ (ไร่)
ข้าว(มกช.)	254	2,537	330	2,752.75
พืช(มกช.)	15	38.53	3	30.08
หม่อนไหม(มกช.)	4	3.1	4	2
พืช (BOS)	-	-	99	638.31
ประมง(BOS)	-	-	21	58
ปศุสัตว์(BOS)	-	-	3	1.95
PGS (พืช)	208	1,171.29	164	1,787.35
รวม	481	3,749.92	624	5,270.44

ที่มา : หน่วยงานในสังกัดกระทรวงเกษตรและสหกรณ์ จังหวัดหนองคาย ข้อมูล ณ วันที่ 27 มีนาคม 2567

พื้นที่ GAP จังหวัดหนองคาย

ชนิด	2566		2567	
	เกษตรกร (ราย)	พื้นที่ (ไร่)	เกษตรกร (ราย)	พื้นที่ (ไร่)
ข้าว	405	3,935	414	3,845.75
พืช	294	782.28	370	1,143.19
หม่อนไหม	8	4.75	15	22
ประมง	27	16.25	26	14.723
ปศุสัตว์	158	162 (ฟาร์ม)	134	1,473
รวม	892	4,900.28	959	6,498.66

ที่มา : หน่วยงานในสังกัดกระทรวงเกษตรและสหกรณ์ จังหวัดหนองคาย ข้อมูล ณ วันที่ 27 มีนาคม 2567

1.10 ศูนย์ข้าวชุมชน

จังหวัดหนองคายมีศูนย์ข้าวชุมชนทั้งหมด จำนวน 20 ศูนย์ ในพื้นที่ 9 อำเภอ 20 ตำบล เพื่อผลิตและจำหน่ายเมล็ดพันธุ์ข้าวได้ 1,230 ตันต่อปี โดยศูนย์วิจัยข้าวหนองคาย เป็นหน่วยงานรับผิดชอบการดำเนินงาน มีรายละเอียดดังนี้

ตาราง ศูนย์ข้าวชุมชนจังหวัดหนองคาย

ที่	ชื่อศูนย์ข้าวชุมชน	ตำบล	อำเภอ	ผลิต/จำหน่ายพันธุ์ข้าว	ปริมาณการผลิต (ตัน/ปี)
1	ศูนย์ข้าวชุมชนตำบลสระใคร	สระใคร	สระใคร	กข.6, ข้าวดอกมะลิ105	50
2	ศูนย์ข้าวชุมชนตำบลวัดธาตุ	วัดธาตุ	เมือง	กข.12, ข้าวดอกมะลิ105	20
3	ศูนย์ข้าวชุมชนตำบลบ้านฝาง	บ้านฝาง	สระใคร	กข.6, ข้าวดอกมะลิ105	100
4	ศูนย์ข้าวชุมชนตำบลเผ่าไร่	เผ่าไร่	เผ่าไร่	กข.6, กข.15	10
5	ศูนย์ข้าวชุมชนบ้านหมากก่อง	บ้านเตือ	เมือง	กข.22	10
6	ศูนย์ส่งเสริมและผลิตพันธุ์ข้าวชุมชนตำบลจุมพล	จุมพล	โพนพิสัย	กข.6, ข้าวดอกมะลิ105	30
7	กลุ่มเกษตรกรผลิตตราเขียวไม่เกี่ยวเคมีศูนย์ข้าวชุมชนตำบลอุดมพร	อุดมพร	เผ่าไร่	กข.12, กข.15, กข.18	60
8	วิสาหกิจชุมชนผู้ผลิตเมล็ดพันธุ์ข้าวตำบลวังหลวง	วังหลวง	เผ่าไร่	กข.12, กข.83, กข.6, ข้าวดอกมะลิ105	60
9	ศูนย์ข้าวชุมชนบ้านหินโงม	หินโงม	เมือง	กข.15, ข้าวดอกมะลิ105	10
10	ศูนย์ข้าวชุมชนตำบลโพธิ์ตาก	โพธิ์ตาก	โพธิ์ตาก	กข.22, กข.6	20
11	ศูนย์ข้าวชุมชนตำบลคอกช้าง	คอกช้าง	สระใคร	กข.6, กข.15	100
12	ศูนย์ข้าวชุมชนสหกรณ์การเกษตรท่าบ่อ จำกัด	ท่าบ่อ	ท่าบ่อ	กข.6, ข้าวดอกมะลิ105, กข.22	50
13	ศูนย์ข้าวชุมชนบ้านนาอ่าง	โพนสว่าง	เมือง	กข.6, ข้าวดอกมะลิ105	100
14	ศูนย์ข้าวชุมชนตำบลบ้านด่อน	บ้านด่อน	รัตนวาปี	กข.22	150
15	ศูนย์ข้าวชุมชนตำบลนาข่า	นาข่า	ท่าบ่อ	กข.22, ข้าวดอกมะลิ105	30
16	ศูนย์ข้าวชุมชนตำบลนาดี	นาดี	เผ่าไร่	กข6	20
17	ศูนย์ข้าวชุมชนตำบลชุมช้าง	ชุมช้าง	โพนพิสัย	กข22	20
18	ศูนย์ข้าวชุมชนตำบลสังคม	สังคม	สังคม	กข6	20
19	ศูนย์ข้าวชุมชนตำบลพานพร้าว	พานพร้าว	ศรีเชียงใหม่	ข้าวดอกมะลิ105	200
20	ศูนย์ข้าวชุมชนบ้านหนองไผ่	รัตนวาปี	รัตนวาปี	กข22 กข18	170
รวม	20 ศูนย์	20 ตำบล	9 อำเภอ	6 สายพันธุ์	1,230 ตัน

ที่มา: ศูนย์วิจัยข้าวหนองคาย (ข้อมูล ณ วันที่ 25 มกราคม 2567)

1.11 แปลงใหญ่

ตาราง สรุปจำนวนข้อมูลแปลงใหญ่จังหวัดหนองคาย แยกรายอำเภอ (ปี 2559 - 2567)

อำเภอ	ประเภทแปลงใหญ่								รวม
	ข้าว	ผัก/ สมุนไพร	พืชไร่	ผลไม้	ยางพารา	โคเนื้อ/ โคขุน	ประมง	ไม้ดอก	
1. เมืองหนองคาย	2	-	-	-	-	1	2	1	
2. ท่าบ่อ	4	1	1	-	-	2	-	-	
3. สระใคร	1	-	2	-	-	1	-	-	
4. โพนพิสัย	7	1	-	-	2	-	-	-	
5. เฝ้าไร่	3	3	1	-	1	1	-	-	
6. รัตนวาปี	2	-	2	1	1	1	-	-	
7. ศรีเชียงใหม่	1	2	1	-	-	-	1	-	
8. โพนธาดาก	2	-	1	1	2	-	-	-	
9. สังคม	-	-	-	1	2	-	-	-	
รวม	22	7	8	3	8	6	3	1	58

ที่มา : สำนักงานเกษตรจังหวัดหนองคาย ข้อมูล ณ วันที่ 21 มีนาคม 2567

ตาราง สรุปข้อมูลแปลงใหญ่จังหวัดหนองคาย ปี 2559 - 2567

ปี พ.ศ.	จำนวน (แปลง)	เกษตรกร (ราย)	พื้นที่ (ไร่)
2559	3	409	4,985.00
2560	5	232	722.00
2561	10	569	6,346.95
2562	4	170	1,488.19
2563	8	370	5,856.75
2564	9	394	5,400.25
2565	6	256	2,152.46
2566	7	247	1,817.75
2567	6	245	3,474.50
รวม	58	2,892	32,243.85

ที่มา : สำนักงานเกษตรจังหวัดหนองคาย ข้อมูล ณ วันที่ 21 มีนาคม 2567

1.12 ศูนย์เรียนรู้การเพิ่มประสิทธิภาพการผลิตสินค้าเกษตร

จังหวัดหนองคายมีศูนย์เรียนรู้การเพิ่มประสิทธิภาพการผลิตสินค้าเกษตรหลักจำนวน 9 ศูนย์ (อำเภอละ 1 ศูนย์) และมีศูนย์เรียนรู้การเพิ่มประสิทธิภาพการผลิตสินค้าเกษตรเครือข่าย 134 ศูนย์ ใน 9 อำเภอ มีรายละเอียดดังนี้

ประเภทศูนย์เรียนรู้	อำเภอ								
	เมือง	ท่าบ่อ	สระใคร	โพนพิสัย	เฝ้าไร่	รัตนวาปี	ศรีเชียงใหม่	โพธิ์ตาก	สังคม
1. ด้านประมง					1		1	1	
2. ด้านปศุสัตว์	2		3	1			3		1
3. ด้านข้าว/ศูนย์ข้าวชุมชน	2	2	3	2	2		1	1	
4. ด้านไม้ผล	1			1	1		3	1	1
5. ด้านพืชไร่				1		1	1		
6. ด้านไม้ยืนต้น				1			1		
7. ด้านพืชผัก					1	1	6	1	1
8. ด้านแมลงเศรษฐกิจ									1
9. ด้านศูนย์จัดการดินปุ๋ยชุมชน (ศดปช.)			1			1			1
10. ด้านศูนย์จัดการศัตรูพืช (ศจช.)			3			1			
11. ด้านการจัดการดิน			1					1	2
12. ด้านชลประทาน/การใช้น้ำอย่างรู้คุณค่า								1	
13. ด้านศูนย์ปราชญ์ชาวบ้าน	1								
14. ด้านศูนย์เรียนรู้เศรษฐกิจพอเพียง/เกษตรทฤษฎีใหม่/เกษตรผสมผสาน	6	8	5	10	7	13	3	3	6
15. ด้านการท่องเที่ยวเชิงเกษตร	1								
16. ด้านการแปรรูปผลผลิตด้านการเกษตร	1	2		1				3	2
รวม 134 ศูนย์	14	12	16	17	12	17	19	12	15

ที่มา : สำนักงานเกษตรจังหวัดหนองคาย ข้อมูล ณ วันที่ 26 มกราคม 2567

1.13 วิสาหกิจชุมชนและเครือข่ายวิสาหกิจชุมชน

วิสาหกิจชุมชนและเครือข่ายวิสาหกิจชุมชน มีจำนวน 852 แห่ง ดังนี้

1) วิสาหกิจชุมชน 845 แห่ง มีมากที่สุดที่อำเภอโพนพิสัย อำเภอเฝ้าไร่ และอำเภอเมืองหนองคาย ตามลำดับ

2) เครือข่ายวิสาหกิจชุมชน 7 แห่ง ตั้งอยู่ที่อำเภอโพธิ์ตาก อำเภอศรีเชียงใหม่ อำเภอสังคม อำเภอสระใคร และอำเภอรัตนวาปี

กิจกรรมของวิสาหกิจชุมชนที่อนุมัติการจดทะเบียนแล้ว จำนวน 1,132 กิจกรรม โดยอยู่ในกลุ่มการผลิตสินค้ามี 1,014 กิจกรรม คิดเป็นร้อยละ 89.6 ของกิจกรรมทั้งหมด กิจกรรมที่ดำเนินมากที่สุดได้แก่ การผลิตพืช การผลิตปศุสัตว์ การแปรรูปและผลิตภัณฑ์ ตามลำดับ ส่วนกลุ่มการให้บริการมี 121 กิจกรรม คิดเป็นร้อยละ 10.4 ของกิจกรรมทั้งหมด กิจกรรมที่ดำเนินมากที่สุดได้แก่ ออมทรัพย์ชุมชน ร้านค้าชุมชน และการท่องเที่ยวตามลำดับ

1.14 การนำเข้า-ส่งออก

จังหวัดหนองคายมีด่านตรวจของกระทรวงเกษตรและสหกรณ์ จำนวน 3 ด่าน ได้แก่ ด่านตรวจพืชหนองคาย ด่านกักกันสัตว์หนองคาย และศูนย์บริหารจัดการด่านตรวจประมงเขต 2 หนองคาย ผลการดำเนินงาน ดังนี้

1) ด่านตรวจพืชหนองคาย

การส่งออกผลไม้ไทยไปประเทศจีน ตั้งแต่เดือนมกราคม ถึง กรกฎาคม 2567 มีปริมาณรวมทั้งหมด จำนวน 3,410 ตู ปริมาณรวม 57,626,462.16 ตัน มูลค่า 7,736,215,720.35 บาท ดังนี้

ชนิด	จำนวน(ตู้)	ปริมาณ (กก.)	มูลค่า (บาท)
ทุเรียน	2,916	48,186,942.76	6,809,434,745.68
มังคุด	467	8,974,099.40	899,535,237.24
ลำไย	27	465,420.00	27,245,737.43
รวม	3,410	57,626,462.16	7,736,215,720.35

ที่มา : ด่านตรวจพืชหนองคาย ข้อมูล ณ วันที่ 15 เดือนกรกฎาคม 2567

การนำเข้าสินค้าจากประเทศจีน ตั้งแต่เดือนมกราคม ถึง เดือนกรกฎาคม 2567 ปริมาณ 17,325.59 ตัน มูลค่า 217,980,775.92 บาท ดังนี้

ชนิด	ปริมาณ (กก.)	มูลค่า (บาท)
ผักกาดหอมโครัลลีฟ	362,880.00	12,414,840.96
ผักกาดขาว	4,758,965.00	53,406,154.16
กะหล่ำปลีรูปหัวใจ	1,365,453.00	6,794,016.15
บร็อคโคลี่	918,988.00	28,343,798.87
กะหล่ำดอก	3,180,163.02	18,123,764.16
รวม	17,325,589.02	217,980,775.92

ที่มา : ด่านตรวจพืชหนองคาย ข้อมูล ณ วันที่ 15 เดือนกรกฎาคม 2567

2) ศูนย์บริหารจัดการด้านตรวจประเมิน เขต 2 (หนองคาย)

ตาราง การส่งออกด้านประเมิน ตั้งแต่เดือนมกราคม ถึง เดือนกันยายน 2567 มูลค่า 282,211,053.90 บาท

ประเภท/ชนิด	2565		2566		2567 (ม.ค.-ก.ค.)	
	ปริมาณ	มูลค่า(บาท)	ปริมาณ	มูลค่า(บาท)	ปริมาณ	มูลค่า(บาท)
ลูกพันธุ์สัตว์น้ำ (ตัว)	64,249,995.00	19,888,002.00	38,931,160.00	48,596,570.00	20,680,380.00	4,782,986.00
ส่งออกเพื่อบริโภค (มีชีวิต, แช่เย็นแช่แข็ง) (กก.)	253,399.30	38,701,485.41	2,528,658.93	37,612,973.78	181,462.50	46,819,559.41
ผลิตภัณฑ์สัตว์น้ำ (กก.)	8,073,683.30	381,291,740.95	29,568,930.06	419,703,405.58	6,097,744.87	222,279,481.63
ปัจจัยการผลิต (กก.)	2,134,340.00	41,263,005.00	2,580,637.69	27,188,170.07	401,930.00	8,329,026.86
รวม	74,711,417.60	481,144,233.36	73,609,386.68	533,101,119.43	226,150,406.60	282,211,053.90

ที่มา : ศูนย์บริหารจัดการด้านตรวจประเมินเขต 2 หนองคาย ข้อมูล ณ เดือนกันยายน 2567

หมายเหตุ : ไม่มีการนำเข้าด้านประเมิน

3) ด้านกักกันสัตว์หนองคาย

(1.) จำนวนสัตว์/ซากสัตว์ ที่อนุญาตส่งออกราชอาณาจักร เดือนมกราคม ถึง เดือนกันยายน 2567 มีจำนวนสัตว์ 3,164,04.00 ตัว มูลค่า 38,621,454.00 บาท และซากสัตว์ 3,676,125.00 กิโลกรัม มูลค่า 125,983,153.00 บาท ดังนี้

ตาราง จำนวนสัตว์ ที่อนุญาตส่งออกราชอาณาจักร เดือนมกราคม ถึง เดือนกันยายน 2567

ข้อมูลสินค้าปศุสัตว์ด้านกักกันสัตว์หนองคาย เดือนมกราคม ถึง เดือนกันยายน 2567		
ชนิดสัตว์(ตัว)	จำนวน	มูลค่า(บาท)
กระบือ(ตัว)	1	500,000.00
ไก่ไข่รุ่น(ตัว)	216,000	18,720,000.00
ลูกไก่เนื้อ(ตัว)	752,140	9,704,676.00
ลูกไก่ไข่(ตัว)	2,162,720	2,834,228.00
เป็ดไข่(ตัว)	32,630	1,900,000.00
สุนัข(ตัว)	7	30,500.00
แมว(ตัว)	9	6,500.00
นกแก้ว(ตัว)	3	6,000.00
สุกรพันธุ์	493	4,889,550.00
โค(ตัว)	1	30,000.00
รวม	3,164,040	38,621,454.00

ที่มา : ด้านกักกันสัตว์หนองคาย ข้อมูล ณ 11 เดือนกันยายน 2567

ตาราง จำนวนซากสัตว์ ที่อนุญาตส่งออกราชอาณาจักร เดือนมกราคม ถึง เดือนกันยายน 2567

ชนิดซากสัตว์ (กิโลกรัม)	ปี 2567	
	จำนวน (กก.)	มูลค่า (บาท)
ซากไก่	3,282,274.00	107,171,949.00
ซากสุกร	393,851.00	18,811,204.00
รวม	3,676,125.00	125,983,153.00

ที่มา : ด้านกักกันสัตว์หนองคาย ข้อมูล ณ 11 เดือนกันยายน 2567

(2.) จำนวนสัตว์/ซากสัตว์ ที่อนุญาตนำเข้าราชอาณาจักร เดือนมกราคม - เดือนกันยายน 2567 มีจำนวนสัตว์ 6 ตัว มูลค่า 25,000 บาท ดังนี้

ตาราง จำนวนสัตว์ที่อนุญาตนำเข้าราชอาณาจักร เดือนสิงหาคม 2567

ชนิดสัตว์	จำนวน (ตัว)	มูลค่า (บาท)
สุนัข	5	23,000
แมว	1	2,000
รวม	6	25,000

(2.1) ไม่มี สัตว์/ซากสัตว์ ที่นำเข้า ราชอาณาจักร

ที่มา : ด้านกักกันสัตว์หนองคาย ข้อมูล ณ 11 เดือนกันยายน 2567

2. งบประมาณปี 2567 (ไตรมาส 3) หน่วยงานสังกัดกระทรวงเกษตรและสหกรณ์ ในจังหวัดหนองคาย ได้รับ งบประมาณทั้งสิ้นรวมทั้งสิ้น 380,684,289.09 บาท แบ่งเป็น

2.1 งบประมาณของส่วนราชการต้นสังกัด (Function Base)

1) งบประมาณงบทกติ 380,684,289.09 บาท งบประมาณทั้งหมด ผลการเบิกจ่าย 156,297,468.17 บาท คิดเป็นร้อยละ 41.06

2) ผลการดำเนินงาน/ผลการปฏิบัติราชการสำคัญ มีแผนงานโครงการจำแนก 192 โครงการ แยกเป็น

- ส่วนกลาง 15 หน่วยงาน (งบทกติ 203 โครงการ) งบประมาณ 343,686,679.26 บาท
- ส่วนภูมิภาค 6 หน่วยงาน (งบทกติ 72 โครงการ) งบประมาณ 15,691,878.83 บาท

3) รัฐวิสาหกิจ 3 หน่วยงาน (งบทกติ 30 โครงการ) งบประมาณ 21,140,731 บาท

(ที่มา : ระบบ MBUD, สนง.เกษตรและสหกรณ์จังหวัดหนองคาย,ข้อมูล ณ วันที่ 30 กรกฎาคม 2567)

3. สถานการณ์และการช่วยเหลือภัยพิบัติด้านเกษตร

3.1 โรคระบาดในสัตว์ ยังไม่มีรายงานการเกิดโรคระบาดสัตว์ในพื้นที่จังหวัดหนองคาย

3.2 ด้านพืช ประสบภัยพิบัติ (อุทกภัย) ทั้งสิ้น 9 อำเภอ 22 ตำบล 208 หมู่บ้าน จำนวน 41,916.75 (ข้อมูล ณ วันที่ 5 กันยายน 2567)

3.3 ด้านปศุสัตว์ มีผลกระทบ 15 ตำบล 43 หมู่บ้าน เกษตรกรที่ได้รับผลกระทบ จำนวน 320 ราย

3.4 ด้านประมง เกษตรกรมีผลกระทบ เกษตรกรจำนวน 293 ราย 308 ไร่

โดยมีรายละเอียดดังนี้

4. สถานการณ์และการช่วยเหลือภัยพิบัติด้านเกษตร

จังหวัดหนองคายได้ประกาศเขตพื้นที่ประสบภัยพิบัติ(อุทกภัย) แล้ว 8 อำเภอ ได้แก่

3.1 อ.ศรีเชียงใหม่ 4 ตำบล ได้แก่ (1)ตำบลพานพร้าว หมู่ที่ 1,2,3,4,5,6,7,8,9,10,11,12,13,14,15 (2)ตำบลบ้านหม้อ หมู่ที่ 3,4,5,8 เพิ่มเติม หมู่ที่ 1,2,7 (3)ตำบลหนองปลาปาก หมู่ที่ 3,4,6,7,8 เพิ่มเติม หมู่ที่ 1,2,9,10 และ (4)ตำบลพระพุทธบาท หมู่ที่ 1,2,3,7 เพิ่มเติม หมู่ที่ 9

3.2 อ.ท่าบ่อ 4 ตำบล ได้แก่ (1)ตำบลกอนนาง หมู่ที่ 4,5,6,7,8,9,11 เพิ่มเติม หมู่ที่ 1,2,3,10,12,13 (2)ตำบลนาข่า หมู่ที่ 1,2,5,6 (3)ตำบลโพนสา หมู่ที่ 6 เพิ่มเติม หมู่ที่ 7 และเพิ่มเติม (4)ตำบลน้ำโมง หมู่ที่ 3,4,5,6,7,10,11,12,13

3.3 อ.รัตนวาปี 5 ตำบล ได้แก่ (1)ตำบลนาทับไฮ หมู่ที่ 1 (2)ตำบลบ้านดอน หมู่ที่ 3,4,6,7,9 (3)ตำบลรัตนวาปี หมู่ที่ 1,9,10 เพิ่มเติม หมู่ที่ 2,3,11,5,8 (4)ตำบลพระบาทนาสิงห์ หมู่ที่ 1 ,11,17 และ (5)ตำบลโพนแพง หมู่ที่ 10

3.4 อ.เมืองหนองคาย 10 ตำบล ได้แก่ (1) ตำบลเมืองหมี่ หมู่ที่ 1,2,3 (2) ตำบลกวนวัน หมู่ที่ 1,2,3,4,5,6,7 (3)ตำบลหาดคำ หมู่ที่ 2,3,4,14 เพิ่มเติม หมู่ที่ 7,8,16,1,2,3,4,5,6,7,8,9,10,13 ตำบลหินโงม หมู่ที่ 3,4,5 เพิ่มเติม หมู่ที่ 2 (5)ตำบลสีกาย หมู่ที่ 1,2,4,6,7,8 และ(6)ตำบลบ้านเตี๋ย หมู่ที่ 4,5,6,7,9,11,12,16 เพิ่มเติม หมู่ที่ 2,3,10,13,14,15

3.5 อ.สังคม 4 ตำบล ได้แก่ (1) ตำบลผาตั้ง หมู่ที่ 1,2,3,4 (2)ตำบลแก้งไก่อ หมู่ที่ 1,2,3,5 เพิ่มเติม หมู่ที่ 4,6 (3) ตำบลสังคม หมู่ที่ 2,5 เพิ่มเติม หมู่ที่ 1,3,4 (4)ตำบลบ้านม่วง หมู่ที่ 1,2,4,7 เพิ่มเติม หมู่ที่ 3

3.6 อ.โพธิ์ตาก 2 ตำบล ได้แก่ (1)ตำบลโพนทอง หมู่ที่ 5,6 (2)ตำบลโพธิ์ตาก หมู่ที่ 2

3.7 อ.โพนพิสัย 9 ตำบล ได้แก่(1)ตำบลวัดหลวง หมู่ที่ 1-12 , 14-16 (2)ตำบลนาหนัง หมู่ที่ 1-10 12,14,16,17 (3)ตำบลกุดบง หมู่ที่ 1-3 ,7-11,14 (4)ตำบลเหล่าต่างคำ หมู่ที่ 4,7,8,11-13,15 (5)ตำบลชุมช้าง หมู่ที่ 5-8,16,17 (6)ตำบลจุมพล หมู่ที่3,4,6,10,19,20,25 (7)ตำบลสร้างนางขาว หมู่ที่ 4-7 (8)ตำบลบ้านผือ หมู่ที่ 6,7 (9) ตำบลบ้านโพธิ์ หมู่ที่ 1,2

3.8 อำเภอเฝ้าไร่ 3 ตำบล ได้แก่ (1)ตำบลเฝ้าไร่ หมู่ที่ 3,7 (2)ตำบลอุดมพร หมู่ที่ 2,3,5,7,10,11,13,14 (3) ตำบลนาดี หมู่ที่ 1,2,3,4,5,6,7

ข้อมูล ณ วันที่ 5 กันยายน 2567

4.1 ด้านพืช ผลการดำเนินงานเพื่อช่วยเหลือเกษตรกร ตามโครงการประกันรายได้ ปี 2566/2567 (ข้าว)

- โครงการสนับสนุนค่าบริหารจัดการและพัฒนาผลผลิตเกษตรกรผู้ปลูกข้าว 51,474 ราย 543,965,757.50 บาท (ข้อมูลสะสม ณ วันที่ 24 กรกฎาคม 2567)

4.2 รายงานความก้าวหน้าการให้ความช่วยเหลือผู้ประสบอุทกภัย ปี 2567

- หมายเหตุ รอกการอนุมัติวงเงินเหลือ

4.3 ด้านประมง ประสบภัยพิบัติ (อุทกภัย) ทั้งสิ้น 2 อำเภอ 2 ตำบล 3 หมู่บ้าน โดยมีรายละเอียดดังนี้

1. อำเภอเมืองหนองคาย เกิดภัยพิบัติ เมื่อวันที่ 8 – 10 สิงหาคม 2566 เนื่องจากสถานการณ์แม่น้ำโขงเพิ่มระดับสูงขึ้นฉับพลัน จำนวน 1 ตำบล ได้แก่ ตำบลหินโงม หมู่ที่ 6 เกษตรกรจำนวน 1 ราย กระจกปลาเสียหายจาก เศษขอนไม้ลอยมาชนจนเกิดความเสียหาย จำนวน 2 กระจก พื้นที่ 40 ตร.ม. มูลค่าความเสียหาย 14,720 บาท สำนักงานประมงจังหวัดดำเนินการประสานองค์การปกครองส่วนท้องถิ่น ดำเนินการให้การช่วยเหลือในเบื้องต้นแล้ว

2. อำเภอโพธิ์ตาก เกิดภัยพิบัติ เมื่อวันที่ 16 – 21 กันยายน 2566 เกิดอุทกภัยเนื่องจากฝนตกหนัก (น้ำท่วมบ่อเลี้ยงปลา) จำนวน 1 ตำบล ได้แก่ ตำบลโพธิ์ทอง หมู่ที่ 5 บ้านไร่ หมู่ที่ 6 บ้านม่วง ซึ่งมีเกษตรกรได้รับความเสียหาย 1 ราย พื้นที่การเกษตร 8.21 ไร่ บาท องค์การบริหารส่วนตำบลโพธิ์ทองดำเนินการให้ความช่วยเหลือพื้นที่ที่ได้รับความเสียหาย 5 ไร่ วงเงินการให้ความช่วยเหลือ 23,410 บาท

การเตรียมให้ความช่วยเหลือฤดูฝน/แล้ง ปี 2566/2567

โครงการชลประทานหนองคาย ได้ทำการติดตั้งเครื่องสูบน้ำเคลื่อนที่ ขนาด 8 นิ้ว จำนวน 8 เครื่อง และเครื่องสูบน้ำขนาดเคลื่อนที่ขนาด 10 นิ้ว 1 จำนวน 1 เครื่อง รวม 9 เครื่อง ในเขตพื้นที่ ตำบลวัดธาตุ บ้านเม็ก, บ้านเตื่อ อำเภอเมือง จังหวัดหนองคาย, ตำบลกุดบง บ้านกลุ่มพัฒนา อำเภอโพธิ์ชัย จังหวัดหนองคาย และตำบลโพธิ์สา บ้านท่ามะเฟือง อำเภอท่าบ่อ จังหวัดหนองคาย เพื่อการช่วยเหลือพื้นที่เพาะปลูกพืชฤดูแล้ง ปี 2566/67 โดยสามารถส่งน้ำเข้าสู่พื้นที่การเกษตร ได้ประมาณ 4,244 ไร่



3. ผลการเฝ้าระวังโรคและแมลงศัตรูสำคัญ

- คณะกรรมการศูนย์ติดตามและแก้ไขปัญหาภัยพิบัติด้านการเกษตรจังหวัดหนองคาย ได้ดำเนินการประชุมเพื่อติดตามสถานการณ์และแก้ไขปัญหา เป็นประจำทุกเดือน

- ช่องทางในการประชาสัมพันธ์แจ้งเตือนภัย ดังนี้ (1) วิทยุ AM 810 Khz ทุกวันอังคาร เวลา 11.00–12.00 น. FM 90.5 Mhz เวลา 08.30 – 09.00 น. (2) เฟสบุ๊กกระทรวงเกษตรและสหกรณ์จังหวัดหนองคาย (3) ทางไลน์

4. ปัญหา/ข้อเรียกร้องที่เกิดขึ้นในจังหวัด/แนวทางแก้ไข (ใคร ได้รับผลกระทบ/เดือดร้อนอย่างไร เมื่อใด มีข้อเสนอให้รัฐแก้ไขปัญหาอย่างไร ได้ปฏิบัติการไปแล้วอย่างไร ผลเป็นอย่างไร มีข้อเสนอการแก้ไขปัญหาให้หมดสิ้นไปอย่างไร)

4.1 ปัญหาที่ดินทำกิน

ปัญหาที่ดินทำกินในเขตการปฏิรูปที่ดิน ชาวบ้านในอำเภอเฝ้าไร่ ยื่นข้อเรียกร้องต่อผู้ว่าราชการจังหวัดหนองคาย ขอให้ที่ดินในเขตปฏิรูปที่ดินสามารถออกโฉนดได้ ข้อเสนอของชาวบ้านคือการทบทวนหรือแก้ไขกฎหมายที่เกี่ยวกับการปฏิรูปที่ดิน เพื่อให้เปลี่ยน ส.ป.ก. เป็น โฉนดได้ (ข้อมูล ณ วันที่ 29 มกราคม 2567)

4.2 ปัญหาหนี้สิน

1) กองทุนหมุนเวียนเพื่อการกู้ยืมแก่เกษตรกรและผู้ยากจน (อบก.) จังหวัดหนองคาย

- ตั้งแต่ 1 มกราคม 2534 – ปัจจุบัน 2567 มีเกษตรกรและผู้ยากจนที่ผ่านการพิจารณาอนุมัติ 573 ราย เป็นเงิน จำนวน 121,689,498 บาท ที่ดิน จำนวน 5,212-0-57.60 ไร่

- ตั้งแต่ 1 ตุลาคม 2566 – 8 มีนาคม 2567 เกษตรกรและผู้ยากจน ผ่านการพิจารณาอนุมัติ จำนวน 10 ราย เป็นเงิน จำนวน 3,344,250 บาท ที่ดินจำนวน 37-0-38.1 ไร่

2) กองทุนสงเคราะห์เกษตรกร อนุมัติวงเงินให้กลุ่มเกษตรกร จำนวน 3 โครงการ ดังนี้

(1) โครงการเลี้ยงปลาในบ่อผ้าใบตำบลปะโคของวิสาหกิจชุมชนคนเลี้ยงปลาตำบลปะโค อำเภอเมืองหนองคาย จังหวัดหนองคาย ระยะเวลาดำเนินโครงการ 5 ปี (ปีพ.ศ. 2564 - พ.ศ. 2568) วงเงินกู้ยืม 3,956,670 บาท

(2) โครงการส่งเสริมอาชีพการเลี้ยงแพะของวิสาหกิจชุมชนคนเลี้ยงแพะนาหนัง อำเภอโพนพิสัย จังหวัดหนองคาย ระยะเวลาดำเนินโครงการ 5 ปี (ปีพ.ศ. 2565 - พ.ศ. 2570) วงเงินกู้ยืม 3,267,840 บาท

(3) โครงการเลี้ยงปลาแบบผสมผสานในบ่อผ้าใบตำบลนาข่าของวิสาหกิจชุมชนกลุ่มเลี้ยงปลาในบ่อผ้าใบตำบลนาข่า อำเภอท่าบ่อ จังหวัดหนองคาย ระยะเวลาดำเนินโครงการ 5 ปี (ปีพ.ศ. 2565 - พ.ศ. 2570) วงเงินกู้ยืม 3,493,500 บาท

5. ข้อมูลความก้าวหน้า การช่วยเหลือเกษตรกรของกระทรวงเกษตรและสหกรณ์ตามนโยบายรัฐบาล พื้นที่จังหวัดหนองคาย

- รอกการอนุมัติวงเงินการช่วยเหลือ

6. เขตการปฏิรูปที่ดินจังหวัดหนองคาย

จังหวัดหนองคาย ได้ดำเนินการปฏิรูปที่ดิน ตั้งแต่ปี พ.ศ. 2521 เป็นต้นมาจนถึงปัจจุบันได้ประกาศเขตการปฏิรูปที่ดิน ทั้ง 9 อำเภอ 44 ตำบล มีพื้นที่ดำเนินการปฏิรูปที่ดินทั้งสิ้น จำนวน 624,404 ไร่ โดยจำแนกพื้นที่ดินตามประเภทของที่ดินที่นำมาเพื่อดำเนินการปฏิรูปที่ดินได้ 2 ประเภท คือ

(1) ที่ดินของรัฐ (ทั้งสิ้น 8 อำเภอ 35 ตำบล) เนื้อที่ประกาศเขต 620,694 ไร่ ดังนี้

(1) ที่ดินเกษตรกรรม เนื้อที่ ส.ป.ก. ไร่ 510,411 ไร่ 38,034 แปลง เกษตรกร 30,775 ราย

ตารางที่ 1 ที่ดินเกษตรกรรม

อำเภอ	ตำบล	ทุก Code			มอบ สปก 4-01/ สปก 4-01 ช		
		ราย	แปลง	ไร่	ราย	แปลง	ไร่
ท่าบ่อ	1	0	0	0	0	0	0
เฝ้าไร่	5	11,230	13,881	185,423	11,230	13,881	185,423
โพธิ์ตาก	3	2,339	2,957	44,261	2,339	2,957	44,261
โพนพิสัย	10	8,440	10,313	140,118	8,440	10,313	140,118
เมืองหนองคาย	4	1,454	1,695	18,455	1,454	1,695	18,455
รัตนวาปี	3	3,515	4,285	54,820	3,515	4,285	54,820
ศรีเชียงใหม่	4	1,602	1,972	31,085	1,602	1,972	31,085
สังคม	5	2,201	2,931	36,249	2,201	2,931	36,249
รวม	35	30,781	38,034	510,411	30,781	38,034	510,411

ที่มา : สำนักงานการปฏิรูปที่ดินจังหวัดหนองคาย ข้อมูล ณ วันที่ 13 กุมภาพันธ์ 2567

(2) ที่ดินชุมชน (ที่อยู่อาศัย)

ตารางที่ 2 ที่ดินชุมชน (ที่อยู่อาศัย)

อำเภอ	ตำบล	ทุก Code			มอบ สปก 4-01/ สปก 4-01 ช			มอบสัญญา			มอบ สปก 4-01 + มอบสัญญา		
		ราย	แปลง	ไร่	ราย	แปลง	ไร่	ราย	แปลง	ไร่	ราย	แปลง	ไร่
ท่าบ่อ	1	809	975	727	808	974	726	1	1	0	809	975	726
เฝ้าไร่	5	6,577	7,141	3,055	6,489	7,038	3,001	99	103	54	6588	7141	3055
โพธิ์ตาก	2	1,077	1,189	786	1,072	1,184	781	5	5	4	1077	1189	785
โพนพิสัย	6	3,150	3,533	1,771	3,130	3,511	1,763	22	22	8	3152	3533	1771
เมือง	1	1,423	1,686	949	1,403	1,667	942	19	19	7	1422	1686	949
รัตนวาปี	2	1,692	1,859	705	1,692	1,859	705	0	0	0	1692	1859	705
ศรี เชียงใหม่	2	842	932	659	842	931	657	1	1	2	843	932	659
สังคม	5	2,179	2,395	1,156	2,157	2,376	1,149	18	19	7	2175	2395	1156
รวม	24	17,749	19,710	9,808	17,593	19,540	9,724	165	170	82	17,758	19,710	9,806

ที่มา : สำนักงานการปฏิรูปที่ดินจังหวัดหนองคาย ข้อมูล ณ วันที่ 13 กุมภาพันธ์ 2567

(3) ที่ดินเอกชน (ทั้งสิ้น 7 อำเภอ 17 ตำบล) เนื้อที่ 3,758 ไร่ ดังนี้

ตารางที่ 3 ที่ดินเอกชน (ทั้งสิ้น 7 อำเภอ 17 ตำบล) เนื้อที่ 3,758 ไร่

ลำดับ	ประเภทที่ดิน	อำเภอ	ราย	แปลง	ไร่
1	ที่บริจาคโดยเสด็จพระราชกุศลฯ	1	15	15	150
2	ที่ ส.ป.ก. จัดซื้อ	7	284	319	3,608
รวม			299	334	3,758

รายงานผลการดำเนินงานการจัดที่ดินแทนที่กรณีเกษตรกรผู้รับการจัดที่ดินเสียชีวิตของ ส.ป.ก. จังหวัดหนองคาย

ข้อมูลจำนวนผู้เสียชีวิตที่ทายาทต้องมายื่นคำขอจัดที่ดินแทนที่ จำนวน 4,248 ราย จำนวน 5,403 แปลง จำนวน 70,256 ไร่ ดังนี้

- 1) ข้อมูลจำนวนผู้เสียชีวิตที่ทายาทได้ยื่นคำขอจัดที่ดินแทนที่ ที่ ส.ป.ก.จังหวัดได้ดำเนินการแล้ว จำนวน 2,382 แปลง จำนวน 1,983 ราย พื้นที่ 29,300.ไร่
- 2) คงเหลือทายาทที่ยังไม่ยื่นคำขอจัดที่ดินแทนที่ จำนวน 3,021 แปลง จำนวน 2,265 รายพื้นที่ 40,956 ไร่
- 3) มอบ ส.ป.ก. 4-01 กรณีเสียชีวิต 592 ราย (1 ต.ค. 2565 – 6 ก.ย. 2566)

1. ผลการดำเนินงาน การมอบโฉนดเพื่อการเกษตร ให้แก่เกษตรกรในเขตปฏิรูปที่ดินจังหวัดหนองคาย

จำนวน 108 ราย 122 แปลง เนื้อที่ประมาณ 1,428 – 3 - 88 ไร่

2. รับคำร้อง การยื่นคำขออออกโฉนดเพื่อการเกษตร

รับคำร้อง ส.ป.ก.จังหวัด จำนวน 4,219 แปลง
 รับคำร้อง ระบบออนไลน์ จำนวน 1,465 แปลง
 รับคำร้อง Mobile Unit จำนวน 1,837 แปลง
 รวมรับคำร้องทั้งสิ้นจำนวน 7,521 แปลง

3. ดำเนินการออกโฉนดเพื่อการเกษตร

จำนวน 186 ราย 209 แปลง เนื้อที่ประมาณ 2,135 – 3 – 54 ไร่

ที่มา : สำนักงานการปฏิรูปที่ดินจังหวัดหนองคาย ข้อมูล ณ วันที่ 26 มกราคม 2567

7. การจัดรูปที่ดินและจัดระบบน้ำเพื่อการเกษตร

จังหวัดหนองคายมีการจัดรูปที่ดินเพื่อเกษตรกรรม เนื้อที่รวม 13,779 ไร่ เกษตรกร 1,313 ราย จำนวน 1,607 แปลง และการจัดระบบน้ำเพื่อเกษตรกรรม เนื้อที่ 2,181 ไร่ เกษตรกร 230 ราย จำนวน 1,647 แปลง

สำนักงานเกษตรและสหกรณ์จังหวัดหนองคาย saraban_nki@opsmoac.go.th

กลุ่มสารสนเทศการเกษตร จัดทำโดย นางสาวศุภนิศา พิณระ โทร 096 - 3149695