

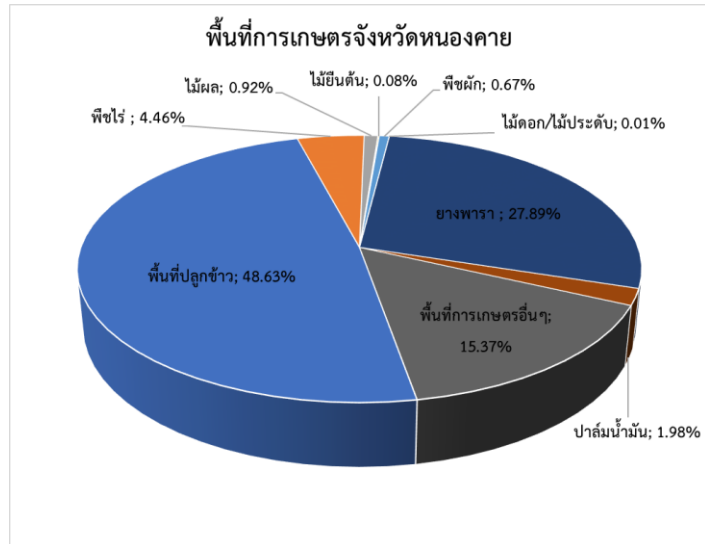
ข้อมูลพื้นฐานของจังหวัดหนองคาย

1. ข้อมูลด้านการเกษตรของจังหวัด

ข้อมูล ณ วันที่ 31 มกราคม 2567

1.1 พื้นที่เกษตรกรรม เกษตรกรรม จังหวัดหนองคายมีพื้นที่ทั้งหมด 1,891,583.75 ไร่ (ที่มา : แผนพัฒนาจังหวัดหนองคาย พ.ศ. 2566 – 2570 ประจำปีงบประมาณ พ.ศ. 2566) เป็นพื้นที่เกษตรกรรม 1,210,463.31 ไร่ คิดเป็น 63.92 ของพื้นที่ทั้งหมด มีเกษตรกรจำนวน 57,802 ครัวเรือน (ทบก.) คิดเป็นร้อยละ 32.33 ของครัวเรือนทั้งหมด

- พื้นที่ปลูกข้าว	584,650.83 ไร่
- พืชไร่	53,601.00 ไร่
- ไม้ผล	11,083.25 ไร่
- ไม้ยืนต้น	14,801.50 ไร่
- พืชผัก	13,496.98ไร่
- ไม้ดอก/ไม้ประดับ	113 ไร่
- ยางพารา	340,359 ไร่
- ปาล์มน้ำมัน	23,844.00 ไร่
- พื้นที่การเกษตรอื่นๆ	168,514 ไร่



โดยจังหวัดหนองคายมีพื้นที่ในเขตชลประทานรวม 320,277 ไร่ (คิดเป็นร้อยละ 26.76 ของพื้นที่การเกษตร) มีพื้นที่รับประโยชน์ 204,418 ไร่ (คิดเป็นร้อยละ 17.08 ของพื้นที่การเกษตร) และพื้นที่เกษตรกรรมนอกเขตชลประทาน 697,056 ไร่ คิดเป็นร้อยละ 58.25 ของพื้นที่เกษตรกรรม

1.2 สถานการณ์ด้านทรัพยากรการผลิตและแนวโน้ม

1) ปริมาณน้ำภาพรวมจังหวัด

1.1 สถานการณ์น้ำในเขตชลประทาน

แหล่งน้ำชลประทาน	อำเภอ	ความจุ ล้าน ลบ.ม.	น้ำปัจจุบัน ล้าน ลบ.ม.	% น้ำ ปัจจุบัน	น้ำใช้การ ล้าน ลบ.ม.	% น้ำใช้การ	สถานการณ์ เกณฑ์
ประตูระบายน้ำขนาดใหญ่	3 แห่ง	58.740	32.696	55.66	26.536	45.18	น้ำดี
1.ปตร.ห้วยโมง *ห้วยโมงดูแล	ท่าบ่อ	14.360	4.386	30.54	1.726	12.02	น้ำพอใช้
2.ปตร.ห้วยหลวง	โพนพิสัย	36.380	4.650	58.13	2.150	26.88	น้ำดี
3.ปตร.ห้วยน้ำสวย	เมือง	8.000	23.660	65.04	22.660	62.29	น้ำดี
อ่างเก็บน้ำขนาดกลาง	6 แห่ง	28.158	22.642	80.41	21.632	76.82	น้ำดี
1.อ่างฯห้วยบังพวน	ท่าบ่อ	8.620	4.860	56.38	4.460	51.74	น้ำดี
2.อ่างฯหนองสองห้อง	เมือง	0.888	0.517	58.22	0.417	46.96	น้ำดี
3.อ่างฯห้วยเปลาวีเือก	โพนพิสัย	2.750	2.002	72.80	1.945	70.73	น้ำดี
4.อ่างฯห้วยทอน (ตอนบน) (พรด.)	โพธิ์ตาก	7.800	7.569	97.04	7.416	95.08	น้ำดีมาก
5.อ่างฯห้วยหินแก้ว (พรด.)	โพธิ์ตาก	4.000	3.914	97.85	3.814	95.35	น้ำดีมาก
6.อ่างฯห้วยไฮ (พรด.)	โพธิ์ตาก	4.100	3.780	92.20	3.580	87.32	น้ำดีมาก

แหล่งน้ำชลประทาน	อำเภอ	ความจุ ล้าน ลบ.ม.	น้ำปัจจุบัน ล้าน ลบ.ม.	% น้ำ ปัจจุบัน	น้ำใช้การ ล้าน ลบ.ม.	% น้ำใช้การ	สถานการณ์ เกณฑ์
อ่างเก็บน้ำขนาดเล็ก/ฝาย	4 แห่ง	1.725	1.407	81.57	1.237	71.71	น้ำดีมาก
1.ฝายห้วยทอน (ตอนล่าง) (พรต.)	โพธิ์ตาก	0.488	0.752	82.64	0.582	63.96	น้ำดีมาก
2.อ่างฯห้วยหินสั่ว (พรต.)	ศรีเชียงใหม่	0.910	0.168	75.68	0.168	75.68	น้ำดี
3.อ่างฯวัดอรัญบรรพต (พรต.)	ศรีเชียงใหม่	0.222	0.409	83.81	0.409	83.81	น้ำดีมาก
4.ฝายห้วยคำมิต (พรต.)	เฝ้าไร่	0.105	0.078	74.29	0.078	74.29	น้ำดี
รวมปี 66	13 แห่ง	88.623	56.745	64.03	49.405	55.75	น้ำดี
รวมปี 65	13 แห่ง	88.623	58.425	65.93	51.058	57.64	น้ำดี

ที่มา : โครงการชลประทานหนองคาย ข้อมูล ณ วันที่ 26 ม.ค. 2567

2) ปริมาณน้ำฝนสะสมตั้งแต่วันที่ 1 ม.ค. - 31 ม.ค. 2567 เฉลี่ย 0.01 มม. (ค่าปกติ 1,676.6 มม.)

3) ความเหมาะสมของดินในการเพาะปลูกพืช (Agri-Map analytic)

(1) พื้นที่ความเหมาะสมในการเพาะปลูกพืช

ระดับความ เหมาะสม	ข้าว (ไร่)	อ้อย (ไร่)	มันสำปะหลัง (ไร่)	ข้าวโพด (ไร่)	สับปะรด (ไร่)	ยางพารา (ไร่)	ลำไย (ไร่)	ทุเรียน (ไร่)	ปาล์มน้ำมัน (ไร่)	กล้วย (ไร่)
S1	126,264.20	3,174.96	91.91	13.14	12.75	16,871.70	114.00	-	-	-
S2	402,420.68	38,306.19	4,696.70	367.93	4,612.07	145,378.32	627.00	92.00	547.00	26.00
S3	53,399.69	-	3,742.88	283.29	41.54	62,633.33	109.00	2.00	6,032.00	739.00
N	71,904.35	49,423.91	5,841.09	1,108.40	456.42	92,648.71	63.00	75.00	10,710.00	13,659.00
รวมเนื้อที่	653,988.92	90,905.06	14,372.57	1,772.76	5,122.79	317,532.07	913.00	169.00	17,289.00	14,424.00

หมายเหตุ : 1) เนื้อที่ทั้งหมดได้จากการคำนวณในระบบสารสนเทศภูมิศาสตร์

2) ข้อมูลการใช้ที่ดิน กรมพัฒนาที่ดิน ปี 2562 เนื่องจาก ข้อมูลปัจจุบันได้มีการสำรวจ ปี 2565 แต่อยู่ในกระบวนการตรวจสอบข้อมูล จึงใช้ฐานข้อมูล ปี 2562

ที่มา : ข้อมูลการใช้ที่ดิน กรมพัฒนาที่ดิน (2562)

(2) ทรัพยากรดิน ในจังหวัดหนองคาย จำแนกได้ 37 ชุดดิน

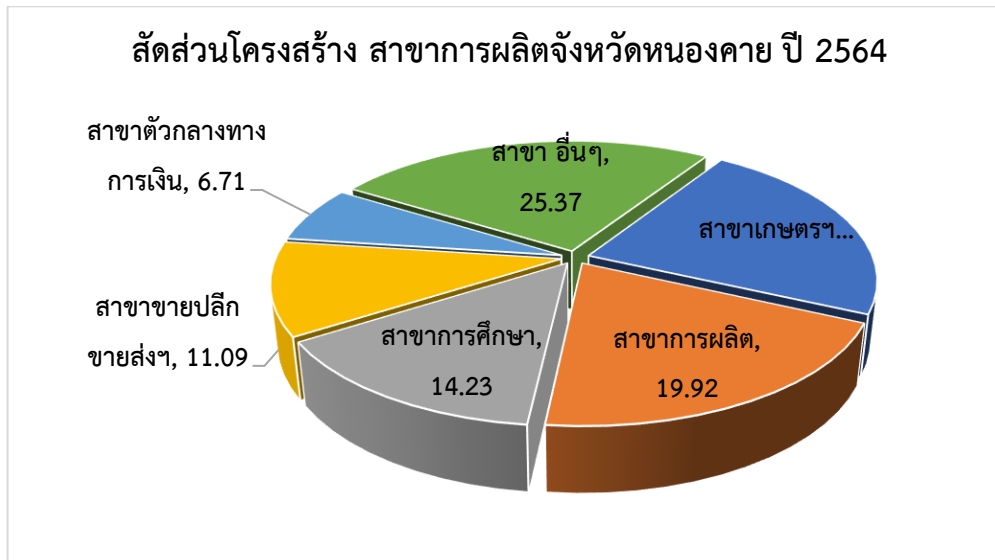
ชุดดินที่พบในพื้นที่ลุ่ม ประกอบด้วย 10 ชุดดินส่วนใหญ่อยู่ใน กลุ่มชุดดินที่ 7 ชุดดินธวัชบุรี เป็นดินลึกมาก เนื้อดินบนเป็นดินร่วนหรือดินร่วนเหนียวปนทรายแป้ง สีน้ำตาลน้ำตาลอ่อนหรือน้ำตาลปนเทา

ชุดดินที่พบในพื้นที่ดอน ประกอบด้วย 27 ชุดดินส่วนใหญ่อยู่ในกลุ่มชุดดินที่ 49 ชุดดินโพนพิสัย เป็นดินต้นถึงชั้นกรวดลูกรังดินบนเป็นดินร่วนปนทรายหรือดินร่วน สีน้ำตาลปนเทาเข้ม

1.3 ขนาดเศรษฐกิจของจังหวัด

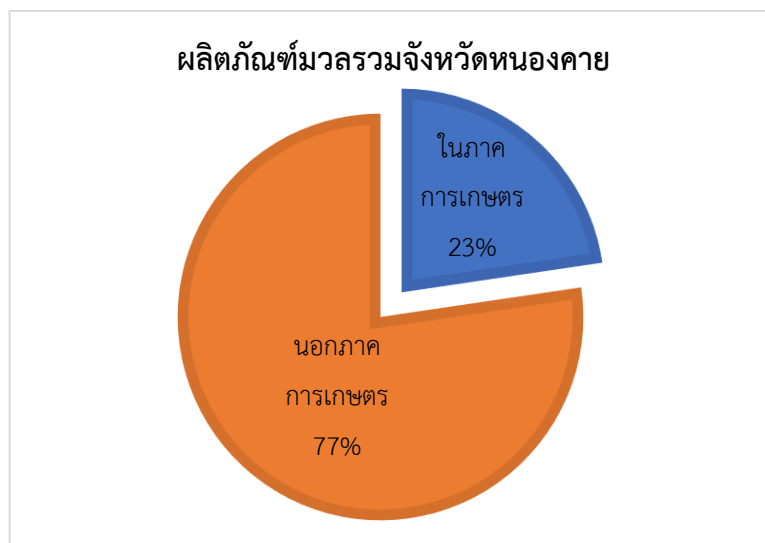
จังหวัดหนองคาย มีมูลค่าผลิตภัณฑ์มวลรวมจังหวัด (GPP) ปี 2564 เท่ากับ 44,396 ล้านบาท ภาคเกษตร 10,065 ล้านบาท คิดเป็นร้อยละ 22.67 ของมูลค่าผลิตภัณฑ์มวลรวมจังหวัด ภาคนอกเกษตร 34,331 ล้านบาท รายได้ประชากร เท่ากับ 97,617 บาทต่อคนต่อปี จำนวนครัวเรือนเกษตรกร จำนวน 57,802 ครัวเรือน คิดเป็นร้อยละ 31.27 ของครัวเรือนทั้งหมด

แผนภูมิที่ 1 แสดงสัดส่วนโครงสร้างสาขาการผลิตจังหวัดหนองคาย ใช้ข้อมูล GPP 2564



ที่มา : สำนักงานคลังจังหวัดหนองคาย ข้อมูล ณ เดือนพฤษภาคม 2566

แผนภูมิที่ 2 แสดงโครงสร้างทางเศรษฐกิจจังหวัดหนองคาย เปรียบเทียบระหว่างภาคการเกษตรและภาคนอกเกษตร ใช้ข้อมูล GPP ปี 2564



ที่มา : สำนักงานคณะกรรมการพัฒนาเศรษฐกิจและสังคมแห่งชาติ 2564

1.4 พืชเศรษฐกิจที่สำคัญ

ชนิดพืช	ปีการผลิต 2565/66				ปีการผลิต 2566/67			
	เนื้อที่ปลูก (ไร่)	เนื้อที่เก็บเกี่ยว (ไร่)	ผลผลิต (กก./ไร่)	ผลผลิตรวม (ตัน)	เนื้อที่ปลูก (ไร่)	เนื้อที่เก็บเกี่ยว (ไร่)	ผลผลิต (กก./ไร่)	ผลผลิตรวม (ตัน)
1. ข้าวนาปี	601,167.00	591,126.00	369.00	218,316.00	619,374.02	612,955.52	369	226,180
2. ข้าวนาปรัง*	89,712.00	88,909.00	519.00	46,557.00	86,457.00	85,980.00	518.00	44,758.00
3. ยางพารา	340,359.00	318,096.00	232.00	ยางก้อนถ้วย 121,233.60 ตัน	320,550.50	299,759.40	232.00	ยางก้อนถ้วย 115,906.97 ตัน
4. ปาล์มน้ำมัน*	23,844.00	23,029.00	1,690.00	38,916.00	29,855.95	16,470.63	1,690.00	27,835.00
5. มันสำปะหลัง*	20,144.00	20,010.00	3,331.00	66,655.00	20,945.00	20,662.00	3,215.00	66,430.00
6. อ้อยโรงงาน*	16,797.00	11,960.00	8,398.00	100,440.00	8,902.00	7,106.75	10,575.00	75,153.88
7. กัญชง*	6,247.00	3,803.00	2,621.00	9,968.00	6,915.00	3,561.50	4,956.00	67,601.00
8. มะเขือเทศ โรงงาน*	1,699.00	1,699.00	2,715.00	4,613.00	1,126.00	1,095.40	1,869.22	2,047.54
9. สับปะรด*	3,925.00	3,873.00	5,519.00	21,375.00	4,562.97	3,708.47	4,771.30	17,694.24

ที่มา : 1) ข้าวนาปี

- ปี 2565 ข้อมูลเอกภาพ ณ วันที่ 30 ม.ค. 2566, สำนักงานเศรษฐกิจการเกษตร

- ปี 2566 เนื้อที่ปลูก ระบบทะเบียนเกษตรกรกลาง สนง.เกษตรจังหวัดหนองคาย ตัดยอด ณ วันที่ 26 ธ.ค.

66 เนื้อที่เก็บเกี่ยว, ผลผลิต เป็นข้อมูลคาดการณ์ ปี 66/67

2) ข้าวนาปรังปี 2565 ข้อมูลเอกภาพ ณ วันที่ 18 ต.ค. 2565, ปี 2566 ข้อมูลเอกภาพ ณ วันที่ 7 ธ.ค. 2566

3) ยางพารา ปี 2566 ข้อมูลจาก การยางแห่งประเทศไทยจังหวัดหนองคาย ตัดยอด ณ วันที่ 26 ธ.ค. 2566

4) ปาล์มน้ำมัน ปี 2566 ข้อมูลเอกภาพ เมื่อวันที่ 7 ก.ค. 2566, ปี 2566 ระบบสารสนเทศการผลิตสินค้าเกษตร สนง.เกษตรจังหวัดหนองคาย ตัดยอด ณ วันที่ 26 ธ.ค. 2566

5) มันสำปะหลัง ข้อมูลเอกภาพ เมื่อวันที่ 7 ธ.ค. 2566

6) อ้อยโรงงาน ระบบสารสนเทศการผลิตสินค้าเกษตร ปี 2566 ตัดยอด ณ วันที่ 30 ม.ค. 67

7) กัญชง (กัญชงหอม, กัญชงน้ำว่า) ระบบสารสนเทศการผลิตสินค้าเกษตร ปี 2566 ตัดยอด ณ วันที่ 30 ม.ค. 67

8) มะเขือเทศโรงงาน ระบบสารสนเทศการผลิตสินค้าเกษตร ปี 2566 ตัดยอด ณ วันที่ 30 ม.ค. 67

9) สับปะรดโรงงาน ระบบสารสนเทศการผลิตสินค้าเกษตร ปี 2566 ตัดยอด ณ วันที่ 30 ม.ค. 67

1.5 สัตว์เศรษฐกิจที่สำคัญ

1) ด้านปศุสัตว์

ชนิดสัตว์	เกษตรกร (ครัวเรือน)	จำนวน (ตัว)	ผลผลิต/ หน่วย	หน่วย	ผลผลิตรวม	หน่วย
1. ไก่ไข่	968	628,439	303	ฟอง/ตัว/ปี	190,417,017	ฟอง/ปี
2. สุกร	1,333	125,139	100	กก./ตัว	12,5139	ตัน/ปี
3. โคเนื้อ	9,641	62,815	200	กก./ตัว	12,563	ตัน/ปี
4. แพะ	357	8,407	27	กก./ตัว	226.99	ตัน/ปี

ที่มา : สำนักงานปศุสัตว์จังหวัดหนองคาย ข้อมูล ณ 29 มกราคม 2567

หมายเหตุ : 1. ไก่ไข่ พื้นที่เลี้ยงส่วนใหญ่อยู่ที่อำเภอท่าบ่อ 403,041ตัว รองลงมาคืออำเภอเมืองหนองคาย 173,192 ตัว

2. สุกร พื้นที่การเลี้ยงสุกรมากที่สุดได้แก่ อำเภอเมืองหนองคาย 41,205 ตัว รองลงมาคืออำเภอท่าบ่อ 31,383 ตัว และอำเภอศรีเชียงใหม่ 21,571 ตัว ตามลำดับ

3. โคเนื้อ พื้นที่การเลี้ยงโคเนื้อมากที่สุด คือ พื้นที่การเลี้ยงโคเนื้อมากที่สุด คือ อำเภอโพนพิสัย 19,840 ตัว รองลงมาพื้นที่อำเภอเมืองหนองคาย 18,226 ตัว และพื้นที่อำเภอสระใคร 5,592 ตัว ตามลำดับ

4. แพะ พื้นที่การเลี้ยงแพะมากที่สุด คือ อำเภอโพนพิสัย 2,717 ตัว รองลงมาคืออำเภอเมืองหนองคาย 1,859 ตัว และอำเภอท่าบ่อ 1,312 ตัว ตามลำดับ

พื้นที่ปลูกพืชอาหารสัตว์

พื้นที่ปลูกหญ้าอาหารสัตว์จังหวัดหนองคาย มีพื้นที่ 2,962 ไร่ เกษตรกร 1,089 ราย โดยมีพื้นที่ปลูกพืชอาหารสัตว์มากที่สุด คือ อำเภอโพนพิสัย อำเภอสระใคร และอำเภอศรีเชียงใหม่ ตามลำดับ

พืชอาหารสัตว์ที่นิยมปลูกมากที่สุดคือ หญ้ารูซี่ หญ้าเนเปียร์ และหญ้าแพงโกล่า ตามลำดับ

2) ด้านประมง

ชนิดสัตว์น้ำ	พื้นที่เลี้ยง (ไร่)	จำนวน (บ่อ/กระชัง)	ผลผลิตรวม (ตัน)	ผลผลิตเฉลี่ย
1. ปลานิลกระชัง	36.07	2,997 กระชัง	8,282.83	2,763.70 กก./กระชัง
2. ปลาดุกบ่อดิน	652.23	1,243 บ่อ	3,177.28	4,871.41กก./ไร่

ที่มา : สำนักงานประมงจังหวัดหนองคาย ข้อมูล ณ วันที่ 26 มกราคม 2567

หมายเหตุ : 1) ปลานิลกระชัง ช่องทางการจำหน่าย ในจังหวัด ได้แก่ อำเภอเมืองหนองคาย อำเภอท่าบ่อ และอำเภอโกลีไคียง และแหล่งจำหน่ายภายนอกจังหวัด ได้แก่ จังหวัดอุดรธานี จังหวัดหนองบัวลำภู รูปแบบการจำหน่ายจะมีทั้งการจำหน่ายแบบปลีก (แม่ค่านำไปจำหน่ายที่ตลาด) และพ่อค้าปลามารับที่กระชังและนำไปจำหน่ายที่จังหวัดโกลีไคียง เช่น จังหวัดอุดรธานี จังหวัดหนองบัวลำภู เป็นต้น

2) ปลาตุ๋ก แหล่งผลิตใหญ่อยู่ที่ ต.บ้านเตื่อ อ.เมืองหนองคาย และโครงการรัฐวิสาหกิจชุมชนคนเลี้ยงปลาตุ๋กในบ่อผ้าใบ ต.ปะโค อ.เมืองหนองคาย จ.หนองคาย มีการทำการตลาดกับกลุ่มพ่อค้าปลารายย่อย และตลาดจำหน่ายในจังหวัดใกล้เคียง

1.6 สินค้า GI จังหวัดหนองคาย



1) **กล้วยตากสังคม** ซึ่งเป็นสิ่งบ่งชี้ทางภูมิศาสตร์ที่ได้รับการประกาศขึ้นทะเบียน เมื่อวันที่ 22 กันยายน พ.ศ. 2563 โดยมีคุณสมบัติและลักษณะเฉพาะของสินค้า ตามคำนิยาม คือ เป็นกล้วยน้ำว้า พันธุ์พื้นเมือง พันธุ์มะลิอ่อน และพันธุ์ปากช่อง 50 ที่นำมาผ่านกระบวนการแปรรูปด้วยการตากแดดและอบด้วยความร้อนในเตาถ่าน มีลักษณะทางกายภาพ คือ รูปทรงแบนแต่ไม่เรียบ หดตัวเป็นลอนคลื่น เนื้อสีน้ำตาลอ่อนถึงเข้ม เนื้อละเอียด ไม่มีเมล็ด ผิวสัมผัสแห้ง นุ่ม และหนึบ รสชาติ หวานตามธรรมชาติ ปราศจากการปรุงแต่ง กลิ่นหอมคล้ายน้ำผึ้ง



2) **สับประดศรีเชียงใหม่** ซึ่งเป็นสิ่งบ่งชี้ทางภูมิศาสตร์ที่ได้รับการประกาศขึ้นทะเบียนเมื่อวันที่ 3 กุมภาพันธ์ 2563 ที่มีเนื้อฉ่ำ หวาน หอม แกนหวานกรอบ ทานได้ตลอดทั้งปี



3) **ปลานิลกระซังแม่น้ำโขงหนองคาย** ที่เลี้ยงในกระซังจึงไม่มีกลิ่นเหม็นคาว และไม่มีกลิ่นโคลน เนื้อแน่น นุ่ม เนื่องจากมีไขมันแทรก เป็นที่นิยมของผู้บริโภคในจังหวัดหนองคายรวมถึงจังหวัดใกล้เคียง ถือเป็นสินค้าด้านการเกษตรที่สร้างรายได้ให้กับจังหวัดหนองคายและเกษตรกร

ในชุมชนกว่า 540 ล้านบาทต่อปี

1.7 สินค้า OTOP 10 อันดับ จังหวัดหนองคาย ดังนี้

1. ร้านแดงแหมมเนือง อำเภอเมืองหนองคาย จังหวัดหนองคาย
2. ร้านหมุยอแม่ถ้วน อำเภอท่าบ่อ จังหวัดหนองคาย
3. บริษัทชัยชาญผลิตภัณฑ์ไม้จำกั๊ด อำเภอเมือง จังหวัดหนองคาย
4. ร้านมนตรา อำเภอเมืองหนองคาย จังหวัดหนองคาย
5. ร้านนิศาชล อำเภอเมืองหนองคาย จังหวัดหนองคาย
6. เรือนชมดาว อำเภอเมืองหนองคาย จังหวัดหนองคาย
7. จิรนนท์ผ้าไทย อำเภอเมืองหนองคาย จังหวัดหนองคาย
8. NAKHARA COLLECTION อำเภอเมืองหนองคาย จังหวัดหนองคาย
9. หัตถกรรมภูมิปัญญาชาวบ้าน อำเภอท่าบ่อ จังหวัดหนองคาย
10. ทับเกษตรฟาร์ม อำเภอท่าบ่อ

1.8 สหกรณ์และกลุ่มเกษตรกร

- จังหวัดหนองคาย มีสหกรณ์/กลุ่มเกษตรกร จำนวน 105 แห่ง โดยแยก
- สหกรณ์ที่ดำเนินงาน 61 แห่ง ข้าราชการ 13 รวมสหกรณ์ทั้งหมด 74 แห่ง
- กลุ่มเกษตรกรที่ดำเนินงาน 23 แห่ง ข้าราชการ 8 แห่ง รวมกลุ่มเกษตรกร 31 แห่ง

สถานะและทุนดำเนินงานของสหกรณ์และกลุ่มเกษตรกร ประจำปีงบประมาณ พ.ศ. 2566

ประเภทสหกรณ์/กลุ่มเกษตรกร	ดำเนินงาน/ธุรกิจ(แห่ง)	จำนวนสมาชิก(ราย)
สหกรณ์ภาคการเกษตร	47	55,443
สหกรณ์ออมทรัพย์	5	13,208
สหกรณ์ประมง	-	-
สหกรณ์ร้านค้า	3	843
สหกรณ์บริการ	1	91
สหกรณ์เครดิตยูเนียน	5	3,315
กลุ่มเกษตรกร	23	3,483
รวม	85	76,383

ที่มา : สำนักงานสหกรณ์จังหวัดหนองคาย ณ วันที่ 25 มกราคม 2567

สหกรณ์และกลุ่มเกษตรกร ที่ได้รับการจัดชั้นความเข้มแข็ง ประจำปีงบประมาณ พ.ศ. 2566

ประเภทสหกรณ์	ชั้นความเข้มแข็ง					รวมทั้งหมด
	ชั้น 1	ชั้น 2	ชั้น 3	เลิก/ข้าราชการ	จัดตั้งใหม่และดำเนินธุรกิจไม่ถึง 2 ปี	
				ชั้น 4	4 สหกรณ์	
สหกรณ์ภาคการเกษตร	9	22	17	11	3	58
สหกรณ์นอกภาคการเกษตร	7	0	6	2	1	16
กลุ่มเกษตรกร		12	11	8	-	31
รวมทั้งหมด	16	34	34	21	4	105

ที่มา : สำนักงานสหกรณ์จังหวัดหนองคาย ณ วันที่ 25 มกราคม 2566

1.9 มาตรฐานสินค้าเกษตร

จังหวัดหนองคายมีพื้นที่เกษตรอินทรีย์ 3,749.92 ไร่ เกษตรกร 481 ราย และมีเกษตรพื้นที่ GAP จำนวน 4,900.28 ไร่ เกษตรกร 892 ราย ดังนี้

พื้นที่เกษตรอินทรีย์จังหวัดหนองคาย

ชนิด	2565		2566	
	เกษตรกร (ราย)	พื้นที่ (ไร่)	เกษตรกร (ราย)	พื้นที่ (ไร่)
ข้าว(มกษ.)	330	2,752.75	254	2,537
พืช(มกษ.)	3	30.08	15	38.53
หม่อนไหม(มกษ.)	4	2	4	3.1
พืช (BOS)	99	638.31	-	-
ประมง(BOS)	21	58	-	-
ปศุสัตว์(BOS)	3	1.95	-	-
PGS (พืช)	164	1,787.35	208	1,171.29
รวม	624	5,270.44	481	3,749.92

ที่มา : หน่วยงานในสังกัดกระทรวงเกษตรและสหกรณ์ จังหวัดหนองคาย ข้อมูล ณ วันที่ 31 ธันวาคม 2566

พื้นที่ GAP จังหวัดหนองคาย

ชนิด	2565		2566	
	เกษตรกร (ราย)	พื้นที่ (ไร่)	เกษตรกร (ราย)	พื้นที่ (ไร่)
ข้าว	414	3,845.75	405	3,935
พืช	370	1,143.19	294	782.28
หม่อนไหม	15	22	8	4.75
ประมง	24	14.562	27	16.25
ปศุสัตว์	154	1,573	158	162 (ฟาร์ม)
รวม	977	6,598.50	892	4,900.28

ที่มา : หน่วยงานในสังกัดกระทรวงเกษตรและสหกรณ์ จังหวัดหนองคาย ข้อมูล ณ วันที่ 31 ธันวาคม 2566

1.10 ศูนย์ข้าวชุมชน

จังหวัดหนองคายมีศูนย์ข้าวชุมชนทั้งหมด จำนวน 20 ศูนย์ ในพื้นที่ 9 อำเภอ 20 ตำบล เพื่อผลิตและจำหน่ายเมล็ดพันธุ์ข้าวได้ 1,230 ตันต่อปี โดยศูนย์วิจัยข้าวหนองคาย เป็นหน่วยงานรับผิดชอบการดำเนินงาน มีรายละเอียดดังนี้

ตาราง ศูนย์ข้าวชุมชนจังหวัดหนองคาย

ที่	ชื่อศูนย์ข้าวชุมชน	ตำบล	อำเภอ	ผลิต/จำหน่ายพันธุ์ข้าว	ปริมาณการผลิต (ตัน/ปี)
1	ศูนย์ข้าวชุมชนตำบลสระใคร	สระใคร	สระใคร	กข.6, ข้าวดอกมะลิ105	50
2	ศูนย์ข้าวชุมชนตำบลวัดธาตุ	วัดธาตุ	เมือง	กข.12, ข้าวดอกมะลิ105	20
3	ศูนย์ข้าวชุมชนตำบลบ้านฝาง	บ้านฝาง	สระใคร	กข.6, ข้าวดอกมะลิ105	100
4	ศูนย์ข้าวชุมชนตำบลเผ่าไร่	เผ่าไร่	เผ่าไร่	กข.6, กข.15	10
5	ศูนย์ข้าวชุมชนบ้านหมากก่อง	บ้านเตือ	เมือง	กข.22	10
6	ศูนย์ส่งเสริมและผลิตพันธุ์ข้าวชุมชนตำบลจุมพล	จุมพล	โพนพิสัย	กข.6, ข้าวดอกมะลิ105	30
7	กลุ่มเกษตรกรผลิตตราเขียวไม่เกี่ยวเคมีศูนย์ข้าวชุมชนตำบลอุดมพร	อุดมพร	เผ่าไร่	กข.12, กข.15, กข.18	60
8	วิสาหกิจชุมชนผู้ผลิตเมล็ดพันธุ์ข้าวตำบลวังหลวง	วังหลวง	เผ่าไร่	กข.12, กข.83, กข.6, ข้าวดอกมะลิ105	60
9	ศูนย์ข้าวชุมชนบ้านหินโงม	หินโงม	เมือง	กข.15, ข้าวดอกมะลิ105	10
10	ศูนย์ข้าวชุมชนตำบลโพธิ์ตาก	โพธิ์ตาก	โพธิ์ตาก	กข.22, กข.6	20
11	ศูนย์ข้าวชุมชนตำบลคอกช้าง	คอกช้าง	สระใคร	กข.6, กข.15	100
12	ศูนย์ข้าวชุมชนสหกรณ์การเกษตรท่าบ่อ จำกัด	ท่าบ่อ	ท่าบ่อ	กข.6, ข้าวดอกมะลิ105, กข.22	50
13	ศูนย์ข้าวชุมชนบ้านนาอ่าง	โพนสว่าง	เมือง	กข.6, ข้าวดอกมะลิ105	100
14	ศูนย์ข้าวชุมชนตำบลบ้านด่อน	บ้านด่อน	รัตนวาปี	กข.22	150
15	ศูนย์ข้าวชุมชนตำบลนาข่า	นาข่า	ท่าบ่อ	กข.22, ข้าวดอกมะลิ105	30
16	ศูนย์ข้าวชุมชนตำบลนาดี	นาดี	เผ่าไร่	กข6	20
17	ศูนย์ข้าวชุมชนตำบลชุมช้าง	ชุมช้าง	โพนพิสัย	กข22	20
18	ศูนย์ข้าวชุมชนตำบลสังคม	สังคม	สังคม	กข6	20
19	ศูนย์ข้าวชุมชนตำบลพานพร้าว	พานพร้าว	ศรีเชียงใหม่	ข้าวดอกมะลิ105	200
20	ศูนย์ข้าวชุมชนบ้านหนองไผ่	รัตนวาปี	รัตนวาปี	กข22 กข18	170
รวม	20 ศูนย์	20 ตำบล	9 อำเภอ	6 สายพันธุ์	1,230 ตัน

ที่มา: ศูนย์วิจัยข้าวหนองคาย (ข้อมูล ณ วันที่ 25 มกราคม 2567)

1.11 แปลงใหญ่

ตาราง สรุปจำนวนข้อมูลแปลงใหญ่จังหวัดหนองคาย แยกรายอำเภอ (ปี 2559 – 2567)

อำเภอ	ประเภทแปลงใหญ่								รวม
	ข้าว	ผัก/ สมุนไพร	พืชไร่	ผลไม้	ยางพารา	โคเนื้อ/ โคขุน	ประมง	ไม้ดอก	
1. เมืองหนองคาย	2	-	-	-	-	1	2	1	
2. ท่าบ่อ	4	1	1	-	-	2	-	-	
3. สระใคร	1	-	2	-	-	1	-	-	
4. โพนพิสัย	7	1	-	-	2	-	-	-	
5. เฝ้าไร่	3	3	1	-	1	1	-	-	
6. รัตนวาปี	2	-	2	1	1	1	-	-	
7. ศรีเชียงใหม่	1	2	1	-	-	-	1	-	
8. โพนธิดาก	2	-	1	1	2	-	-	-	
9. สังคม	-	-	-	1	2	-	-	-	
รวม	22	7	8	3	8	6	3	1	58

ที่มา : สำนักงานเกษตรจังหวัดหนองคาย ข้อมูล ณ วันที่ 16 มกราคม 2567

ตาราง สรุปข้อมูลแปลงใหญ่จังหวัดหนองคาย ปี 2559 - 2567

ปี พ.ศ.	จำนวน (แปลง)	เกษตรกร (ราย)	พื้นที่ (ไร่)
2559	3	409	4,985.00
2560	5	232	722.00
2561	10	569	6,346.95
2562	4	170	1,488.19
2563	8	370	5,856.75
2564	9	394	5,400.25
2565	6	256	2,152.46
2566	7	247	1,817.75
2567	6	245	3,474.50
รวม	58	2,892	32,243.85

ที่มา : สำนักงานเกษตรจังหวัดหนองคาย ข้อมูล ณ วันที่ 16 มกราคม 2567

1.12 ศูนย์เรียนรู้การเพิ่มประสิทธิภาพการผลิตสินค้าเกษตร

จังหวัดหนองคายมีศูนย์เรียนรู้การเพิ่มประสิทธิภาพการผลิตสินค้าเกษตรหลักจำนวน 9 ศูนย์ (อำเภอละ 1 ศูนย์) และมีศูนย์เรียนรู้การเพิ่มประสิทธิภาพการผลิตสินค้าเกษตรเครือข่าย 134 ศูนย์ ใน 9 อำเภอ มีรายละเอียดดังนี้

ประเภทศูนย์เรียนรู้	อำเภอ								
	เมือง	ท่าบ่อ	สระใคร	โพนพิสัย	เฝ้าไร่	รัตนวาปี	ศรีเชียงใหม่	โพธิ์ตาก	สังคม
1. ด้านประมง					1		1	1	
2. ด้านปศุสัตว์	2		3	1			3		1
3. ด้านข้าว/ศูนย์ข้าวชุมชน	2	2	3	2	2		1	1	
4. ด้านไม้ผล	1			1	1		3	1	1
5. ด้านพืชไร่				1		1	1		
6. ด้านไม้ยืนต้น				1			1		
7. ด้านพืชผัก					1	1	6	1	1
8. ด้านแมลงเศรษฐกิจ									1
9. ด้านศูนย์จัดการดินปุ๋ยชุมชน (ศดปช.)			1			1			1
10. ด้านศูนย์จัดการศัตรูพืช (ศจช.)			3			1			
11. ด้านการจัดการดิน			1					1	2
12. ด้านชลประทาน/การใช้น้ำอย่างรู้คุณค่า								1	
13. ด้านศูนย์ปราชญ์ชาวบ้าน	1								
14. ด้านศูนย์เรียนรู้เศรษฐกิจพอเพียง/เกษตรทฤษฎีใหม่/เกษตรผสมผสาน	6	8	5	10	7	13	3	3	6
15. ด้านการท่องเที่ยวเชิงเกษตร	1								
16. ด้านการแปรรูปผลผลิตด้านการเกษตร	1	2		1				3	2
รวม 134 ศูนย์	14	12	16	17	12	17	19	12	15

ที่มา : สำนักงานเกษตรจังหวัดหนองคาย ข้อมูล ณ วันที่ 26 มกราคม 2567

1.13 วิสาหกิจชุมชนและเครือข่ายวิสาหกิจชุมชน

วิสาหกิจชุมชนและเครือข่ายวิสาหกิจชุมชน มีจำนวน 852 แห่ง ดังนี้

- 1) วิสาหกิจชุมชน 845 แห่ง มีมากที่สุดที่อำเภอโพนพิสัย อำเภอเฝ้าไร่ และอำเภอเมืองหนองคาย ตามลำดับ
- 2) เครือข่ายวิสาหกิจชุมชน 7 แห่ง ตั้งอยู่ที่อำเภอโพธิ์ตาก อำเภอศรีเชียงใหม่ อำเภอสังคม อำเภอสระใคร และอำเภอรัตนวาปี

กิจกรรมของวิสาหกิจชุมชนที่อนุมัติการจดทะเบียนแล้ว จำนวน 1,132 กิจกรรม โดยอยู่ในกลุ่มการผลิตสินค้ามี 1,014 กิจกรรม คิดเป็นร้อยละ 89.6 ของกิจกรรมทั้งหมด กิจกรรมที่ดำเนินการมากที่สุดได้แก่ การผลิตพืช การผลิตปศุสัตว์ การแปรรูปและผลิตภัณฑ์ ตามลำดับ ส่วนกลุ่มการให้บริการมี 121 กิจกรรม คิดเป็นร้อยละ 10.4 ของกิจกรรมทั้งหมด กิจกรรมที่ดำเนินการมากที่สุดได้แก่ ออมทรัพย์ชุมชน ร้านค้าชุมชน และการท่องเที่ยวตามลำดับ

1.14 การนำเข้า-ส่งออก

จังหวัดหนองคายมีด้านตรวจของกระทรวงเกษตรและสหกรณ์ จำนวน 3 ด้าน ได้แก่ ด้านตรวจพืชหนองคาย ด้านกักกันสัตว์หนองคาย และศูนย์บริหารจัดการด้านตรวจประมงเขต 2 หนองคาย ผลการดำเนินงาน ดังนี้

1) ด้านตรวจพืชหนองคาย

ตารางสรุปปริมาณและมูลค่าการนำเข้า ส่งออก และนำเข้าผ่าน ปีงบประมาณ 2564-2566

ปีงบประมาณ	นำเข้า			ส่งออก			นำเข้าผ่าน		
	2564	2565	2566	2564	2565	2566	2564	2565	2566
ราย	296	727	1,213	635	1,140	3,403	290	467	667.00
ปริมาณ (ก.ก.)	24,276,603.48	33,359,980.64	48,363,943.32	24,644,358.00	79,556,451.41	110,279,719.01	55,665,382.12	70,129,060.90	94,518,604.18
มูลค่า (บาท)	205,179,604.55	471,379,602.86	472,090,966.43	664,619,750.80	2,569,943,924.50	9,655,155,056.69	960,056,983.05	1,463,085,956.06	1,986,463,794.98

ที่มา : ด้านตรวจพืชหนองคาย ข้อมูล ณ วันที่ 25 พฤศจิกายน 2566

การส่งออกผลไม้ไทยไปประเทศจีน ตั้งแต่เดือนตุลาคม 2565 - พฤศจิกายน 2566 มีปริมาณรวมทั้งหมด จำนวน 3,245 ตู ปริมาณรวม 53,721.68 ตัน มูลค่า 7,580.54 ล้านบาท ดังนี้

ชนิด	จำนวน(ตู)	ปริมาณ (ตัน)	มูลค่า (ล้านบาท)
ทุเรียน	2,798	44,432.36	290,541,479.09
มังคุด	498	9,594.43	759,018,240,740.00
ลำไย	88	2,093.92	170,002,907,118.12
ส้มโอ	3	62.11	2,960,000.00
มะม่วง	2	52.08	4,500,000.00
มะพร้าว	2	52.08	4,590,000.00
รวม	3,391	56,286.98	929,323,739,337.21

ที่มา : ด้านตรวจพืชหนองคาย ข้อมูล ณ วันที่ 25 พฤศจิกายน 2566

การนำเข้าสินค้าจากประเทศจีน ตั้งแต่เดือนตุลาคม 2565 - พฤศจิกายน 2566 ปริมาณ 12,050.50 ตัน มูลค่า 236,110,514.81 ล้านบาท บาท ดังนี้

ชนิด	ปริมาณ (ก.ก.)	มูลค่า (บาท)
พริก	266,920.00	11,189,213.56.00
ผักกาดขาว	3,077,937.00	34,166,711.73
กะหล่ำปลีรูปหัวใจ	1,231,630.00	13,971,678.00
บร็อคโคลี่	412,400.00	13,068,943.25
กะหล่ำดอก	397,752.00	10,302,854.35
อื่นๆ	1,427.26	26,240,000.24
รวม	5,388,066.26	97,750,187.57

ที่มา : ด้านตรวจพืชหนองคาย ข้อมูล ณ วันที่ 25 ธันวาคม 2566

2) ศูนย์บริหารจัดการด้านตรวจประเมิน เขต 2 (หนองคาย)

ตาราง การส่งออกด้านประเมิน ตั้งแต่เดือนมกราคม 2567 มูลค่า 41,871,218.35บาท

ประเภท/ชนิด	2565		2566		2567 (ม.ค.)	
	ปริมาณ	มูลค่า(บาท)	ปริมาณ	มูลค่า(บาท)	ปริมาณ	มูลค่า(บาท)
ลูกพันธุ์สัตว์น้ำ (ตัว)	64,249,995.00	19,888,002.00	38,931,160.00	48,596,570.00	1,971,310.00	491,262.00
ส่งออกเพื่อบริโภค (มีชีวิต, แช่เย็นแช่แข็ง) (กก.)	253,399.30	38,701,485.41	2,528,658.93	37,612,973.78	30,229.38	3,973,508.26
ผลิตภัณฑ์สัตว์น้ำ (กก.)	8,073,683.30	381,291,740.95	29,568,930.06	419,703,405.58	907,910.86	35,578,860.25
ปัจจัยการผลิต (กก.)	2,134,340.00	41,263,005.00	2,580,637.69	27,188,170.07	95,688.00	1,827,587.84
รวม	74,711,417.60	481,144,233.36	73,609,386.68	533,101,119.43	3,005,138.24	41,871,218.35

ที่มา : ศูนย์บริหารจัดการด้านตรวจประเมินเขต 2 หนองคาย ข้อมูล ณ เดือน มกราคม 2567

หมายเหตุ : ไม่มีการนำเข้าด้านประเมิน

3) ด้านกักกันสัตว์หนองคาย

(1.) จำนวนสัตว์/ซากสัตว์ ที่อนุญาตส่งออกราชอาณาจักร เดือนมกราคม 2567 มีจำนวนสัตว์ 301,767 ตัว มูลค่า 6,472,371 บาท และซากสัตว์ 348,111 กิโลกรัม มูลค่า 12,113,270 บาท ดังนี้

ตาราง จำนวนสัตว์ ที่อนุญาตส่งออกราชอาณาจักร เดือนมกราคม 2567

ข้อมูลสินค้าปศุสัตว์ด้านกักกันสัตว์หนองคาย เดือนมกราคม 2567		
ชนิดสัตว์(ตัว)	จำนวน	มูลค่า(บาท)
กระบือ(ตัว)	1	500,000
ไก่ไข่อ่อน(ตัว)	43,300	4,330,000
ลูกไก่เนื้อ(ตัว)	76,720	1,179,566
ลูกไก่ไข่(ตัว)	181,740	444,805
สุนัข(ตัว)	2	10,000
แมว(ตัว)	1	2,000
นกแก้ว(ตัว)	3	6,000
รวม	301,767.00	6,472,371.00

ที่มา : ด้านกักกันสัตว์หนองคาย ข้อมูล ณ 29 มกราคม 2567

ตาราง จำนวนซากสัตว์ ที่อนุญาตส่งออกราชอาณาจักร เดือนมกราคม 2567

ชนิดซากสัตว์ (กิโลกรัม)	ปี 2567	
	จำนวน (กก.)	มูลค่า (บาท)
ซากไก่	338,665	10,583,642
ซากสุกร	9,446	1,529,628
รวม	348,111.00	12,113,270.00

ที่มา : ด่านกักกันสัตว์หนองคาย ข้อมูล ณ 29 มกราคม 2567

(2.) จำนวนสัตว์/ซากสัตว์ ที่อนุญาตนำเข้าราชอาณาจักร เดือนมกราคม 2567 มีจำนวนสัตว์ 2 ตัว มูลค่า 7,000 บาท ดังนี้

ตาราง จำนวนสัตว์ที่อนุญาตนำเข้าราชอาณาจักร เดือนมกราคม 2567

ชนิดสัตว์	จำนวน (ตัว)	มูลค่า (บาท)
สุนัข	1	5,000
แมว	1	2,000
รวม	2	7,000

(2.1) ไม่มี สัตว์/ซากสัตว์ ที่นำเข้า ราชอาณาจักร

ที่มา : ด่านกักกันสัตว์หนองคาย ข้อมูล ณ 29 มกราคม 2567

2. งบประมาณปี 2567 (ไตรมาส 1) หน่วยงานสังกัดกระทรวงเกษตรและสหกรณ์ ในจังหวัดหนองคาย ได้รับ

งบประมาณทั้งสิ้นรวมทั้งสิ้น 59,668,716.61 บาท แบ่งเป็น ☆ ☆

2.1 งบประมาณของส่วนราชการต้นสังกัด (Function Base)

1) งบประมาณงบทด 59,668,716.61 บาท งบประมาณทั้งหมด ผลการเบิกจ่าย 21,265,294.67 บาท คิดเป็นร้อยละ 35.64

2) ผลการดำเนินงาน/ผลการปฏิบัติราชการสำคัญ มีแผนงานโครงการจำแนก 176 โครงการ แยกเป็น

- ส่วนกลาง 15 หน่วยงาน (งบทด 65 โครงการ) งบประมาณ 33,136,060.61 บาท
- ส่วนภูมิภาค 6 หน่วยงาน (งบทด 65 โครงการ) งบประมาณ 7,173,545 บาท

3) รัฐวิสาหกิจ 3 หน่วยงาน (งบทด 44 โครงการ) งบประมาณ 19,379,111 บาท

(ที่มา : ระบบ MBUD, สนง.เกษตรและสหกรณ์จังหวัดหนองคาย, ข้อมูล ณ วันที่ 25 มกราคม 2567)

3. สถานการณ์และการช่วยเหลือภัยพิบัติด้านเกษตร ☆ ☆

3.1 โรคระบาดในสัตว์ ยังไม่มีรายงานการเกิดโรคระบาดสัตว์ในพื้นที่จังหวัดหนองคาย

3.2 ด้านพืช ประสบภัยพิบัติ (อุทกภัย) ทั้งสิ้น 7 อำเภอ 22 ตำบล 98 หมู่บ้าน (ข้อมูล ณ วันที่ 12 ตุลาคม 2566) โดยมีรายละเอียดดังนี้

ตาราง ภัยพิบัติด้านการเกษตร (พืช)

3. สถานการณ์และการช่วยเหลือภัยพิบัติด้านเกษตร

3.1 โรคระบาดในสัตว์ ยังไม่มีรายงานการเกิดโรคระบาดสัตว์ในพื้นที่จังหวัดหนองคาย

3.2 ด้านพืช ประสบภัยพิบัติ (อุทกภัย) ทั้งสิ้น 7 อำเภอ 22 ตำบล 98 หมู่บ้าน (ข้อมูล ณ วันที่ 12 ตุลาคม 2566) โดยมีรายละเอียดดังนี้

ตาราง ภัยพิบัติด้านการเกษตร (พืช)

ที่	อำเภอ	จำนวนตำบล	จำนวนหมู่บ้าน	จำนวนครัวเรือน		พื้นที่ประสบภัย			ผลการบันทึกข้อมูล		ผลการผ่านประชาม		ผ่าน มติ ก.ช.ภ.อ.	วงเงินช่วยเหลือบาท	แหล่งงบประมาณ		
				ประสบภัย	คาดว่าจะเสียหาย	พื้นที่ (ไร่)			กษ 01		ราย	ไร่				ราย	ไร่
						เพาะปลูก	ประสบภัย	คาดว่าจะเสียหาย	ราย	ไร่							
1	ศรีเชียงใหม่	4	16	115	115	2,505.83	349.00	349.00	28	161.9175	28	161.9175	28	161.9175	229,150.65	เงินตรงราชการปลัดกระทรวงฯ	
2	ท่าบ่อ	5	23	304	304	12,153.00	2,420.00	2,753.00	158	1,353.25	158	1,353.25	158	1,353.25	1,879,833.00	เงินตรงราชการปลัดกระทรวงฯ	
3	เฝ้าไร่	5	38	299	299	32,441.00	3,320.00	2,682.00	202	2,033.25	2,056	206.00	2,056	206.00	2,755,040.00	เงินตรงราชการปลัดกระทรวงฯ	
4	เมือง	1	6	46	46	366.00	176.00	176.00	38	124.50	38	124.50	38	124.50	246,510.00	งบองค์การปกครองส่วนท้องถิ่น	
5	โพนพิสัย	4	10	177	177	2,116.00	1,887.00	1,672.00	158	1,379.75	158	1,379.75	150	1,359.00	1,821,060.00	เงินตรงราชการปลัดกระทรวงฯ	
													8	20.75	27,805.00	งบองค์การปกครองส่วนท้องถิ่น	
6	โพธิ์ตาก	2	7	109	109	9,593.00	865.00	602.00	80	556.75	80	556.75	80	556.75	773,014.00	รอจัดสรรโดยจังหวัด	
7	สังคม	1	1	4	4	3,941.00	11.00	11.00	2	0.75	2	0.75	2	0.75	3,613.50	งบองค์การปกครองส่วนท้องถิ่น	
8																	
9																	
รวมทั้งสิ้น		22	101	1,054	1,054	63,115.83	9,028.00	8,245.00	666	5,610.1675	2,520	3,782.92	2,520	3,782.9175	7,736,026.15		

รายงานความก้าวหน้าการให้ความช่วยเหลือผู้ประสบอุทกภัย ปี ๒๕๖๖ (ข้อมูล ณ วันที่ ๒๑ ธันวาคม ๒๕๖๖)

**รวมพื้นที่ด้านการเกษตรที่คาดว่าจะเสียหาย จำนวน 7 อำเภอ 5,610.17 ไร่ วงเงินการให้ความช่วยเหลือ 7,736,026.15 บาท

(*วงเงินการให้ความช่วยเหลือ ข้าว 1,340 บาท/ไร่ พืชไร่และพืชผัก 1,980 บาท/ไร่ ไม้ผล 4,048 บาท/ไร่) และอยู่ระหว่างการจัดทำรายละเอียดเพื่อเสนอต่อที่ประชุม ก.ช.ภ.อ)

3.3 ด้านประมง ประสบภัยพิบัติ (อุทกภัย) ทั้งสิ้น 2 อำเภอ 2 ตำบล 3 หมู่บ้าน โดยมีรายละเอียดดังนี้

1. อำเภอเมืองหนองคาย เกิดภัยพิบัติ เมื่อวันที่ 8 - 10 สิงหาคม 2566 เนื่องจากสถานการณ์แม่น้ำโขงเพิ่มระดับสูงขึ้นฉับพลัน จำนวน 1 ตำบล ได้แก่ ตำบลหินโงม หมู่ที่ 6 เกษตรกรจำนวน 1 ราย กระทบปลาเสียหายจากเศษขอนไม้ลอยมาชนจนเกิดความเสียหาย จำนวน 2 กระทบ พื้นที่ 40 ตร.ม. มูลค่าความเสียหาย 14,720 บาท สำนักงานประมงจังหวัดดำเนินการประสานองค์การปกครองส่วนท้องถิ่น ดำเนินการให้การช่วยเหลือในเบื้องต้นแล้ว

2. อำเภอโพธิ์ตาก เกิดภัยพิบัติ เมื่อวันที่ 16 - 21 กันยายน 2566 เกิดอุทกภัยเนื่องจากฝนตกหนัก (น้ำท่วมบ่อเลี้ยงปลา) จำนวน 1 ตำบล ได้แก่ ตำบลโพนทอง หมู่ที่ 5 บ้านไร่ หมู่ที่ 6 บ้านม่วง (รายละเอียดเพิ่มเติมอยู่ระหว่างดำเนินการสำรวจความเสียหาย)

การเตรียมความพร้อมและการให้ช่วยเหลือด้านอุทกภัย 2566/2567

โครงการชลประทานหนองคาย ได้จัดเตรียมเครื่องจักร-เครื่องมือไว้ให้ความช่วยเหลือด้านอุทกภัย ประกอบด้วย

1. จัดเตรียมเครื่องจักรเครื่องมือไว้ที่โครงการชลประทานหนองคาย

- รถบรรทุก ขนาด 2 ตัน 1 คัน
- รถบรรทุก ขนาด 3 ตัน 1 คัน
- รถแทรกเตอร์ 1 คัน
- ตักหน้าชุดหลัง JCB 1 คัน
- เครื่องสูบน้ำขนาด 8 นิ้ว 1 เครื่อง



2. การเตรียมให้ความช่วยเหลือฤดูฝน/แล้ง ปี 2566/2567

โครงการชลประทานหนองคาย ได้ทำการติดตั้งเครื่องสูบน้ำเคลื่อนที่ ขนาด 8 นิ้ว จำนวน 8 เครื่อง และเครื่องสูบน้ำขนาดเคลื่อนที่ขนาด 10 นิ้ว 1 จำนวน 1 เครื่อง รวม 9 เครื่อง ในเขตพื้นที่ ตำบลวัดธาตุ บ้านเม็ก, บ้านเตื่อ อำเภอเมือง จังหวัดหนองคาย, ตำบลกุดบง บ้านกลุ่มพัฒนา อำเภอโพนพิสัย จังหวัดหนองคาย และตำบลโพนสา บ้านท่ามะเฟือง อำเภอท่าบ่อ จังหวัดหนองคาย เพื่อการช่วยเหลือพื้นที่เพาะปลูกพืชฤดูแล้ง ปี 2566/67 โดยสามารถส่งน้ำเข้าสู่พื้นที่การเกษตร ได้ประมาณ 4,244 ไร่



3.4 ผลการเฝ้าระวังโรคและแมลงศัตรูสำคัญ

- คณะกรรมการศูนย์ติดตามและแก้ไขปัญหาภัยพิบัติด้านการเกษตรจังหวัดหนองคาย ได้ดำเนินการประชุมเพื่อติดตามสถานการณ์และแก้ไขปัญหา เป็นประจำทุกเดือน

- ช่องทางในการประชาสัมพันธ์แจ้งเตือนภัย ดังนี้ (1)วิทยุ AM 810 Khz ทุกวันอังคาร เวลา 11.00 – 12.00 น. FM 90.5 Mhz เวลา 08.30 – 09.00 น. (2)เฟสบุ๊คกระทรวงเกษตรและสหกรณ์จังหวัดหนองคาย (3)ทางไลน์ (4)เว็บไซต์สำนักงานเกษตรและสหกรณ์จังหวัดหนองคาย โดยมีหัวข้อการแจ้งเตือน ได้แก่ โรคใบด่างเหลืองมะเขือเทศ เพลี้ยไฟพริก โรคใบด่างจุดวงแหวนเนื้อเยื่อตาย โรคใบด่างขีดพริก โรครากเน่าและโคนเน่า โรคเหี่ยวหรือเหี่ยวง่าเน่า เพลี้ยไฟพริก โรคแคงเกอร์ในมะนาว เป็นต้น

4. ปัญหา/ข้อเรียกร้องที่เกิดขึ้นในจังหวัด/แนวทางแก้ไข (ใคร ได้รับผลกระทบ/เดือดร้อนอย่างไร เมื่อใด มีข้อเสนอให้รัฐแก้ไขปัญหาอย่างไร ได้ปฏิบัติการไปแล้วอย่างไร ผลเป็นอย่างไร มีข้อเสนอการแก้ไขปัญหาให้หมดสิ้นไปอย่างไร)

4.1 ปัญหาที่ดินทำกิน

ปัญหาที่ดินทำกินในเขตการปฏิรูปที่ดิน ชาวบ้านในอำเภอเฝ้าไร่ ยื่นข้อเรียกร้องต่อผู้ว่าราชการจังหวัดหนองคาย ขอให้ที่ดินในเขตปฏิรูปที่ดินสามารถออกโฉนดได้ ข้อเสนอของชาวบ้านคือการทบทวนหรือแก้ไขกฎหมายที่เกี่ยวกับการปฏิรูปที่ดิน เพื่อให้เปลี่ยน ส.ป.ก. เป็น โฉนดได้

4.2 ปัญหาหนี้สิน

1) กองทุนหมุนเวียนเพื่อการกู้ยืมแก่เกษตรกรและผู้ยากจน (อบก.) จังหวัดหนองคาย

- ตั้งแต่ 1 มกราคม 2534 – 30 กันยายน 2566 มีเกษตรกรและผู้ยากจนที่ผ่านการพิจารณาอนุมัติ 569 ราย เป็นเงิน จำนวน 120,047,498 บาท ที่ดิน จำนวน 5,169-1-66.90 ไร่

- ตั้งแต่ 1 ตุลาคม 2565 – 30 กันยายน 2566 เกษตรกรและผู้ยากจน ผ่านการพิจารณาอนุมัติ จำนวน 12 ราย เป็นเงิน จำนวน 5,288,400 บาท ที่ดินจำนวน 47-2- 45.70 ไร่

2) กองทุนสงเคราะห์เกษตรกร อนุมัติวงเงินให้กลุ่มเกษตรกร จำนวน 3 โครงการ ดังนี้

(1) โครงการเลี้ยงปลาตุกในบ่อผ้าใบตำบลปะโคของวิสาหกิจชุมชนคนเลี้ยงปลาตุกตำบลปะโค อำเภอเมืองหนองคาย จังหวัดหนองคาย ระยะเวลาดำเนินโครงการ 5 ปี (ปีพ.ศ. 2564 - พ.ศ. 2568) วงเงินกู้ยืม 3,956,670 บาท

(2) โครงการส่งเสริมอาชีพการเลี้ยงแพะของวิสาหกิจชุมชนคนเลี้ยงแพะนาหนัง อำเภอโพธิ์ชัย จังหวัดหนองคาย ระยะเวลาดำเนินโครงการ 5 ปี (ปีพ.ศ. 2565 - พ.ศ. 2570) วงเงินกู้ยืม 3,267,840 บาท

(3) โครงการเลี้ยงปลาแบบผสมผสานในบ่อผ้าใบตำบลนาข่าของวิสาหกิจชุมชนกลุ่มเลี้ยงปลาตุกในบ่อผ้าใบตำบลนาข่า อำเภอท่าบ่อ จังหวัดหนองคาย ระยะเวลาดำเนินโครงการ 5 ปี (ปีพ.ศ. 2565 - พ.ศ. 2570) วงเงินกู้ยืม 3,493,500 บาท

5. ข้อมูลความก้าวหน้า การช่วยเหลือเกษตรกรของกระทรวงเกษตรและสหกรณ์ตามนโยบายรัฐบาล พื้นที่จังหวัดหนองคาย

5.1 โครงการประกันรายได้เกษตรกรชาวสวนยาง ปี 2565/2566

6. เขตการปฏิรูปที่ดินจังหวัดหนองคาย

จังหวัดหนองคาย ได้ดำเนินการปฏิรูปที่ดิน ตั้งแต่ปี พ.ศ. 2521 เป็นต้นมาจนถึงปัจจุบันได้ประกาศเขตการปฏิรูปที่ดิน ทั้ง 9 อำเภอ 44 ตำบล มีพื้นที่ดำเนินการปฏิรูปที่ดินทั้งสิ้น จำนวน 608,098 ไร่ โดยจำแนกพื้นที่ดินตามประเภทของที่ดินที่นำมาเพื่อดำเนินการปฏิรูปที่ดินได้ 2 ประเภท คือ

1) ที่ดินของรัฐ (ทั้งสิ้น 8 อำเภอ 44 ตำบล) เนื้อที่ประกาศเขต 604,340 ไร่ ดังนี้

(1) ที่ดินเกษตรกรรม

ตารางที่ 1 ที่ดินเกษตรกรรม

ลำดับ	อำเภอ	เนื้อที่ประกาศเขต (ไร่)	เนื้อที่ ส.ป.ก.รังวัด		
			ราย	แปลง	เนื้อที่ (ไร่)
1	เมืองหนองคาย	23,173	1,598	1,881	21,281
2	เฝ้าไร่	198,043	12,331	14,132	189,655
3	โพธิ์ตาก	46,921	2,401	3,098	46,705
4	โพนพิสัย	187,722	9,209	10,646	147,136
5	รัตนวาปี	56,730	3,654	4,276	55,012
6	ศรีเชียงใหม่	31,369	1,668	2,097	32,916
7	ท่าบ่อ	4,485	17	19	187
8	สระใคร	82	-	-	-
	สังคม	55,815	2,321	3,121	38,753
รวม		604,340	33,052	39,287	531,666

ที่มา : สำนักงานการปฏิรูปที่ดินจังหวัดหนองคาย ข้อมูล ณ วันที่ 6 กันยายน 2566

ที่มา : ระบบจัดที่ดินออนไลน์ (ALRO Land Online) สำนักงานการปฏิรูปที่ดินเพื่อเกษตรกรรม

หมายเหตุ : ส.ป.ก.หนองคาย มีพื้นที่ดำเนินการปฏิรูปที่ดินทั้งสิ้น เนื้อที่ประมาณ 507,797 ไร่

พื้นที่ไม่สามารถดำเนินการปฏิรูปที่ดินได้	เนื้อที่ประมาณ	จำนวน	96,543 ไร่
- กั้นคั้นกรมป่าไม้ (RF)	เนื้อที่ประมาณ	จำนวน	10,040 ไร่
- ที่ดินหนังสือสำคัญตามกฎหมายที่ดิน	เนื้อที่ประมาณ	จำนวน	36,780 ไร่
- ที่สาธารณประโยชน์	เนื้อที่ประมาณ	จำนวน	4,683 ไร่
- ถนนสาธารณะ,ลำน้ำ	เนื้อที่ประมาณ	จำนวน	29,967 ไร่
- ที่ป่าไม้, ที่ภูเขา,	เนื้อที่ประมาณ	จำนวน	2,040 ไร่
- อื่นๆ (ที่ชุมชน/ที่อนุญาตฯ)	เนื้อที่ประมาณ	จำนวน	13,033 ไร่

(2) ที่ดินชุมชน (ที่อยู่อาศัย)

ตารางที่ 2 ที่ดินชุมชน (ที่อยู่อาศัย)

ลำดับ	อำเภอ	เนื้อที่ประกาศเขต (ไร่)	เนื้อที่ ส.ป.ก.รังวัด		
			ราย	แปลง	เนื้อที่ (ไร่)
1	เมืองหนองคาย	23,173	1,659	1,983	2,087
2	เฝ้าไร่	198,043	7,151	7,931	4,070
3	โพธิ์ตาก	46,921	1,164	1,316	997
4	โพนพิสัย	187,722	3,326	3,763	2,122
5	รัตนวาปี	56,730	1,774	1,906	808
6	ศรีเชียงใหม่	31,369	876	970	697
7	ท่าบ่อ	4,485	954	1,150	992
8	สระใคร	82	-	-	-
9	สังคม	55,815	2,328	2,590	1,477
รวม		604,340	19,189	21,609	13,249

(3) รวมพื้นที่ที่ดินเกษตรกรรม และที่ดินชุมชน(ที่อยู่อาศัย)

ตารางที่ 3 รวมพื้นที่ที่ดินเกษตรกรรม และที่ดินชุมชน(ที่อยู่อาศัย)

ลำดับ	อำเภอ	เนื้อที่ประกาศ เขต (ไร่)	เนื้อที่ ส.ป.ก.รังวัด		
			ราย	แปลง	เนื้อที่ (ไร่)
1	เมืองหนองคาย	23,173	3,257	3,864	23,368
2	เฝ้าไร่	198,043	19,482	20,063	193,725
3	โพธิ์ตาก	46,921	3,565	4,414	47,702
4	โพนพิสัย	187,722	12,535	14,409	149,258
5	รัตนวาปี	56,730	5,238	6,199	55,840
6	ศรีเชียงใหม่	31,369	2,544	3,067	33,613
7	ท่าบ่อ	4,485	971	1,169	1,179
8	สระใคร	82	-	-	-
9	สังคม	55,815	4,649	5,711	40,230
รวม		604,340	52,241	60,896	544,915

(4) ที่ดินเกษตรกรรม ที่ ส.ป.ก.หนองคายมอบ (ส.ป.ก. 4-01)

ตารางที่ 4 ที่ดินเกษตรกรรม ที่ ส.ป.ก.หนองคาย มอบ (ส.ป.ก. 4-01)

ลำดับ	อำเภอ	เนื้อที่ประกาศเขต (ไร่)	จำนวน (ส.ป.ก. 4-01)		
			ราย	แปลง	เนื้อที่ (ไร่)
1	เมืองหนองคาย	23,173	1,503	1,755	19,013
2	เฝ้าไร่	198,043	12,191	13,951	187,041
3	โพธิ์ตาก	46,921	2,344	2,956	44,308
4	โพนพิสัย	187,722	8,983	10,332	139,941
5	รัตนวาปี	56,730	3,496	4,272	54,794
6	ศรีเชียงใหม่	31,369	1,604	1,973	31,117
7	ท่าบ่อ	4,485	-	-	-
8	สระใคร	82	-	-	-
9	สังคม	55,815	2,205	2,931	36,249
รวม		604,340	32,326	38,170	512,463

(5) ที่ดินชุมชน (ที่อยู่อาศัย) ที่ ส.ป.ก.หนองคายมอบ (ส.ป.ก. 4-01)

ตารางที่ 5 ที่ดินชุมชน (ที่อยู่อาศัย) ที่ ส.ป.ก.หนองคายมอบ (ส.ป.ก. 4-01 ข)

ลำดับ	อำเภอ	เนื้อที่ประกาศเขต (ไร่)	จำนวน(ส.ป.ก. 4-01)		
			ราย	แปลง	เนื้อที่ (ไร่)
1	เมืองหนองคาย	23,173	1,403	1,677	941
2	เฝ้าไร่	198,043	6,488	7,041	3,003
3	โพธิ์ตาก	46,921	1,072	1,184	781
4	โพนพิสัย	187,722	3,129	3,511	1,763
5	รัตนวาปี	56,730	1,692	1,861	708
6	ศรีเชียงใหม่	31,369	842	932	659
7	ท่าบ่อ	4,485	808	974	726
8	สระใคร	82	-	-	-
9	สังคม	55,815	2,155	2,375	1,149
รวม		604,340	17,589	19,545	9,730

(6) รวมพื้นที่ที่ดินเกษตรกรรม และที่ดินชุมชน(ที่อยู่อาศัย) ที่ ส.ป.ก.หนองคายมอบ (ส.ป.ก. 4-01)

ตารางที่ 6 รวมพื้นที่ที่ดินเกษตรกรรม และที่ดินชุมชน (ที่อยู่อาศัย) ที่ ส.ป.ก.หนองคายมอบ (ส.ป.ก. 4-01)

ลำดับ	อำเภอ	เนื้อที่ประกาศเขต (ไร่)	จำนวน (ส.ป.ก. 4-01)		
			ราย	แปลง	เนื้อที่ (ไร่)
1	เมืองหนองคาย	23,173	2,941	3,429	19,944
2	เผ่าไร่	198,043	18,730	20,958	189,219
3	โพธิ์ตาก	46,921	3,685	4,124	45,019
4	โพนพิสัย	187,722	12,141	13,817	141,757
5	รัตนวาปี	56,730	5,372	6,116	55,482
6	ศรีเชียงใหม่	31,369	2,515	2,898	31,842
7	ท่าบ่อ	4,485	835	974	727
8	สระใคร	82	-	-	-
9	สังคม	55,815	4,482	5,293	37,064
รวม		604,340	49,915	57,715	522,193

2) ที่ดินเอกชน (ทั้งสิ้น 7 อำเภอ 17 ตำบล) เนื้อที่ 3,757-2-07 ไร่

ตารางที่ 7 ที่ดินเอกชน (ทั้งสิ้น 7 อำเภอ 17 ตำบล) เนื้อที่ 3,757-2-07 ไร่

ลำดับ	ประเภทที่ดิน	อำเภอ	ราย	แปลง	ไร่	งาน	วา
1	ที่บริจาคโดยเสด็จพระราชกุศลฯ	1	15	15	150	0	00
2	ที่ ส.ป.ก. จัดซื้อ		284	319	3,607	2	07
รวม			299	334	3,757	2	07

รายงานผลการดำเนินงานการจัดที่ดินแทนที่กรณีเกษตรกรผู้รับการจัดที่ดินเสียชีวิตของ ส.ป.ก.

จังหวัดหนองคาย

ข้อมูลจำนวนผู้เสียชีวิตที่ทายาทต้องมายื่นคำขอจัดที่ดินแทนที่ จำนวน 4,248 ราย จำนวน 5,403 แปลง จำนวน 70,256 ไร่ ดังนี้

1) ข้อมูลจำนวนผู้เสียชีวิตที่ทายาทได้ยื่นคำขอจัดที่ดินแทนที่ ที่ ส.ป.ก.จังหวัดได้ดำเนินการแล้ว จำนวน 2,382 แปลง จำนวน 1,983 ราย พื้นที่ 29,300..ไร่

2) คงเหลือทายาทที่ยังไม่ยื่นคำขอจัดที่ดินแทนที่ จำนวน 3,021 แปลง จำนวน 2,265 รายพื้นที่ 40,956 ไร่

3) มอบ ส.ป.ก. 4-01 กรณีเสียชีวิต 592 ราย (1 ต.ค. 2565 – 6 ก.ย. 2566)

1. ผลการดำเนินงาน การมอบโฉนดเพื่อการเกษตร ให้แก่เกษตรกรในเขตปฏิรูปที่ดินจังหวัดหนองคาย

จำนวน 108 ราย 122 แปลง เนื้อที่ประมาณ 1,428 – 3 - 88 ไร่

2. รับคำร้อง การยื่นคำขออออกโฉนดเพื่อการเกษตร

รับคำร้อง ส.ป.ก.จังหวัด จำนวน 4,219 แปลง

รับคำร้อง ระบบออนไลน์ จำนวน 1,465 แปลง

รับคำร้อง Mobile Unit จำนวน 1,837 แปลง

รวมรับคำร้องทั้งสิ้นจำนวน 7,521 แปลง

3. ดำเนินการออกโฉนดเพื่อการเกษตร

จำนวน 186 ราย 209 แปลง เนื้อที่ประมาณ 2,135 – 3 – 54 ไร่

ที่มา : สำนักงานการปฏิรูปที่ดินจังหวัดหนองคาย ข้อมูล ณ วันที่ 26 มกราคม 2567

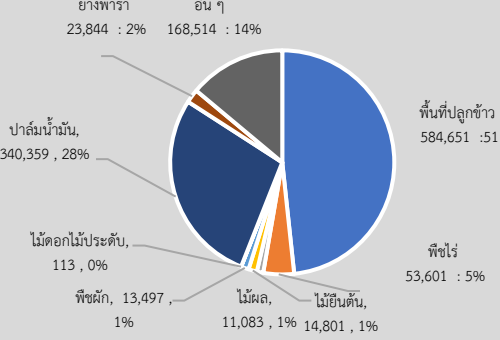
7. การจัดรูปที่ดินและจัดระบบน้ำเพื่อการเกษตร

จังหวัดหนองคายมีการจัดรูปที่ดินเพื่อเกษตรกรรม เนื้อที่รวม 13,779 ไร่ เกษตรกร 1,313 ราย จำนวน 1,607 แปลง และการจัดระบบน้ำเพื่อเกษตรกรรม เนื้อที่ 2,181 ไร่ เกษตรกร 230 ราย จำนวน 1,647 แปลง

สำนักงานเกษตรและสหกรณ์จังหวัดหนองคาย saraban_nki@opsmoac.go.th

กลุ่มสารสนเทศการเกษตร จัดทำโดย นางสาวศุภนิศา พิณระ โทร 094-3833977

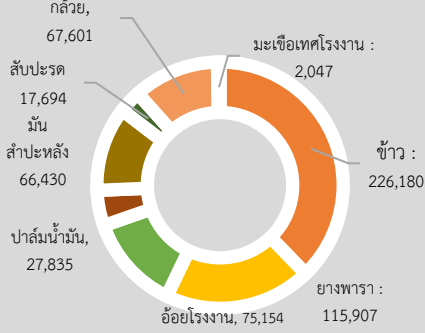
พื้นที่เกษตรกรรม (ไร่)



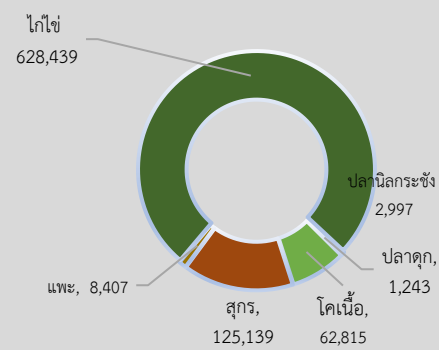
พื้นที่เกษตรกรรมรวม 1,196,670 ไร่

GPP มูลค่า 44,396 ล้านบาท (ปี 2564)
ภาคเกษตร 10,065 ล้านบาท (ร้อยละ 22.67)
ของมูลค่าผลิตภัณฑ์มวลรวมจังหวัด
รายได้ประชากร เท่ากับ 97,617 บาทต่อคนต่อปี
จำนวนประชากร 184,873 คนหรือ
จำนวนเกษตรกร 57,802 คนหรือ(ทบค.)
ปริมาณน้ำภาพรวมจังหวัด 22,512 ล้าน ลบม.
ปริมาณน้ำฝนสะสม 0.01 มม. (1 ม.ค.-31 ม.ค.67)

พืชเศรษฐกิจ (ตัน)



สัตว์เศรษฐกิจ (ตัว)/(อ/กระชัง)



สินค้า GI

สับปะรด รูปผลทรงรี ร่องตาตื้น ก้านสั้น เปลือบบาง เนื้อเส้นใยละเอียด มีสีเหลืองเข้ม (สีน้ำผึ้ง) มีกลิ่นหอมรสชาติหวานฉ่ำ แก่นหวานกรอบ รับประทานแล้วไม่กัดลิ้น ปลูกและผลิตในพื้นที่อำเภอศรีเชียงใหม่จังหวัดหนองคาย
กล้วยตากสังคม มีลักษณะทางกายภาพ คือ รูปทรงแบนแต่ไม่เรียบหัดตัวเป็นลอนคลื่น เนื้อสีน้ำตาลอ่อนถึงเข้ม เนื้อละเอียดไม่มีเมล็ด ผิวสัมผัสแห้ง นุ่ม และหนึบ รสชาติหวานตามธรรมชาติ ปราศจากการปรุงแต่ง กลิ่นหอมคล้ายน้ำผึ้ง
ปลานิลกระชังแม่น้ำโขงหนองคาย ที่เลี้ยงในกระชังจึงไม่มีกลิ่นเหม็นคาว และไม่มีกลิ่นโคลน เนื้อแน่นนุ่ม เนื่องจากมีไขมันแทรก เป็นที่นิยมของผู้บริโภคในจังหวัดหนองคาย รวมถึงจังหวัดใกล้เคียงถือเป็นสินค้าด้านการเกษตรที่สร้างรายได้ให้กับจังหวัดหนองคาย และเกษตรกรในชุมชนกว่า 540 ล้านบาทต่อปี



พื้นที่ดำเนินการและการจัดที่ดินในเขตพื้นที่ สปก. รวม 9 อำเภอ 46 ตำบล

- พื้นที่ประกาศเขตรวม 608,069 ไร่
- **ที่ดินของรัฐ** เนื้อที่ประกาศเขต 604,340 ไร่ เนื้อที่ ส.ป.ก. ไร่ 531,666 ไร่ 39,287 แปลง เกษตรกร 33,052 ราย ประกอบด้วย
 - **ที่ดินเกษตรกรรม** 9 อำเภอ เนื้อที่ ส.ป.ก. ไร่ 512,463 ไร่ 38,170 แปลง เกษตรกร 32,326 ราย
 - **ที่ดินชุมชน (ที่อยู่อาศัย)** 9 อำเภอ 9,730 ไร่ 19,545 แปลง เกษตรกร 17,589 ราย
 - **ที่ดินของเอกชน** เนื้อที่ 3,805-2-63 ไร่ 334 แปลง เกษตรกร 296 ราย (7 อำเภอ 17 ตำบล)
 - **ทรัพย์สินส่วนพระมหากษัตริย์ ที่บริจาคโดยเสด็จพระราชกุศล** 1 อำเภอ จำนวน 150 ไร่ 15 แปลง เกษตรกร 15 ราย
 - **ประเภทที่ดิน ที่ส.ป.ก. จัดซื้อ** จำนวน 3,655 ไร่ 2 งาน 63 วา 319 แปลง เกษตรกร 281 ราย
- พื้นที่ ส.ป.ก.มอบ รวม 512,463 ไร่ 38,170 แปลง เกษตรกร 32,326 ราย
- **ที่ดินเกษตรกรรม** 9 อำเภอ เนื้อที่ 531,666 ไร่ 39,287 แปลง เกษตรกร 33,052 ราย
 - **ที่ดินชุมชน (ที่อยู่อาศัย)** 9 อำเภอ เนื้อที่ 13,249 ไร่ 21,609 แปลง เกษตรกร 19,189 ราย

หนองคาย

Info graphic
ข้อมูลพื้นฐานจังหวัด

การนำเข้า-ส่งออก

ด้านพืช ส่งออกผลไม้ไทยไปประเทศจีน ตั้งแต่เดือนธันวาคม 2565 - ธันวาคม 2566 มีปริมาณ 79,556,451.41 กิโลกรัม มูลค่า 2,569,943,924.50 ล้านบาท
นำเข้าสินค้าจากประเทศจีน ตั้งแต่เดือนธันวาคม 2565 - ธันวาคม 2566 ปริมาณ 48,363,943.32 กิโลกรัม มูลค่า 472,090,966.43 บาท

ด้านประมง **ส่งออกสินค้าประมง** เดือนมกราคม 2567 มูลค่า 41,871,218.35 บาท
- ไม่มีสินค้านำเข้า

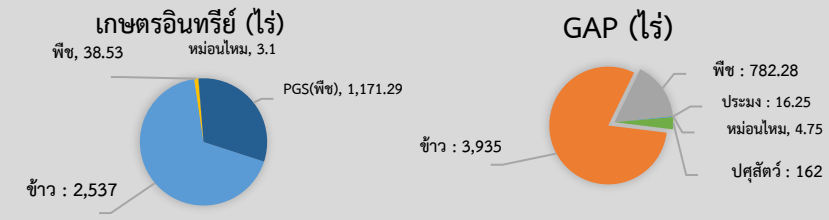
ด้านปศุสัตว์ **ส่งออกสัตว์/ซากสัตว์** เดือนมกราคม 2567 มีจำนวนสัตว์ 301,767 ตัว มูลค่า 6,472,371 บาท และซากสัตว์ 348,111 กิโลกรัม มูลค่า 12,113,270 บาท
นำเข้าราชอาณาจักร เดือนมกราคม 2567 มีจำนวนสัตว์ 2 ตัว มูลค่า 7,000 บาท ไม่มี - นำเข้า ซากสัตว์

ภัยพิบัติด้านเกษตร

การช่วยเหลือเกษตรกรที่ประสบภัย
-โรคระบาดในสัตว์ มียอดสัตว์ตาย 662 ตัว มูลค่า 12,989,000 บาท ได้รับการช่วยเหลือทั้งหมด โดยได้รับความช่วยเหลือจากเทศบาล 638,000 บาท และกระทรวงเกษตรและสหกรณ์ 12,351,000 บาท และไม่มีภาระขาดเพิ่มในพื้นที่
ด้านพืช ประสบภัยพิบัติ (อุทกภัย) ที่สิ้น 7 อำเภอ 22 ตำบล 98 หมู่บ้าน (ข้อมูลวันที่ 12 ตุลาคม 2566) รวมพื้นที่ด้านการเกษตรที่คาดว่าจะเสียหาย จำนวน 7 อำเภอ 8,180 ไร่ วงเงินการให้ความช่วยเหลือ 119,174,52 บาท แบ่งเป็น 1) ข้าว 9,560,900 บาท 2) พืชไร่และพืชผัก 1,793,880 บาท 3) ไม้ผล ไม้ยืนต้น และอื่น ๆ 562,672 บาท (วงเงินการให้ความช่วยเหลือ ข้าว 1,340 บาท/ไร่ พืชไร่ และพืชผัก 1,980 บาท/ไร่ ไม้ผล 4,048 บาท/ไร่) และอยู่ระหว่างการจัดทำรายละเอียดเพื่อเสนอต่อที่ประชุม ก.ช.ก.อ)

ด้านประมง ประสบภัยพิบัติ (อุทกภัย) ทั้งสิ้น 2 อำเภอ 2 ตำบล 3 หมู่บ้าน โดยมีรายละเอียดดังนี้ 1. **อำเภอเมืองหนองคาย** เกิดภัยพิบัติ เมื่อวันที่ 8 - 10 สิงหาคม 2566 เนื่องจากสถานการณ์แม่น้ำโขงเพิ่มระดับสูงขึ้นฉับพลัน จำนวน 1 ตำบล ได้แก่ ตำบลหินโงม หมู่ที่ 6 เกษตรกรจำนวน 1 ราย กระชังปลาเสียหายจาก เศษขอนไม้ลอยมาชนจนเกิดความเสียหาย จำนวน 2 กระชัง พื้นที่ 40 ตร.ม. มูลค่าความเสียหาย 14,720 บาท สำนักงานประมงจังหวัดดำเนินการประสานองค์การปกครองส่วนท้องถิ่น ดำเนินการให้การช่วยเหลือในเบื้องต้นแล้ว 2. **อำเภอโพนพิสัย** เกิดภัยพิบัติ เมื่อวันที่ 16 -21 กันยายน 2566 เกิดอุทกภัยเนื่องจากฝนตกหนัก (น้ำท่วมบ่อเลี้ยงปลา) จำนวน 1 ตำบล ได้แก่ ตำบลโพหนอง หมู่ที่ 5 บ้านไร่ หมู่ที่ 6 บ้านม่วง (รายละเอียดเพิ่มเติมอยู่ระหว่างดำเนินการสำรวจความเสียหาย)

ปริมาณสินค้าเกษตรที่ได้รับรองมาตรฐาน



งบประมาณปี 2567 (ไตรมาส 1) หน่วยงานสังกัดกระทรวงเกษตรและสหกรณ์ ในจังหวัดหนองคาย ได้รับงบประมาณทั้งสิ้นรวมทั้งสิ้น 59,668,716.61 บาท แบ่งเป็น ☆ ☆

- 2.1 งบประมาณของส่วนราชการต้นสังกัด (Function Base)**
- 1) งบประมาณงบปกติ 59,668,716.61 บาท งบประมาณทั้งหมด ผลการเบิกจ่าย 21,265,294.67 บาท คิดเป็นร้อยละ 35.64
 - 2) ผลการดำเนินงาน/ผลการปฏิบัติราชการสำคัญ มีแผนงานโครงการจำแนก 176 โครงการ แยกเป็น
 - ส่วนกลาง 15 หน่วยงาน (งบปกติ 65 โครงการ) งบประมาณ 33,136,060.61 บาท
 - ส่วนภูมิภาค 6 หน่วยงาน (งบปกติ 65 โครงการ) งบประมาณ 7,173,545 บาท
 - 3) รัฐวิสาหกิจ 3 หน่วยงาน (งบปกติ 44 โครงการ) งบประมาณ 19,379,111 บาท