

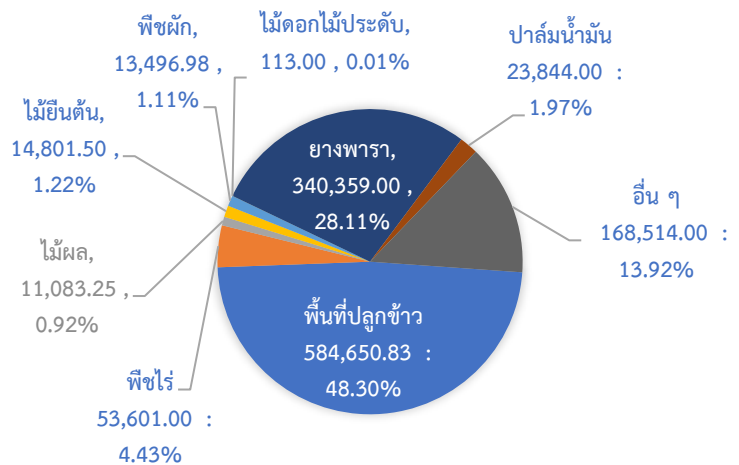
ข้อมูลพื้นฐานของจังหวัดหนองคาย

1. ข้อมูลด้านการเกษตรของจังหวัด

ข้อมูล ณ วันที่ 8 ตุลาคม 2567

1.1 **พื้นที่เกษตรกรรม** จังหวัดหนองคาย มีพื้นที่ทั้งหมด 1,891,581.25 ไร่ (ที่มา : แผนพัฒนาจังหวัดหนองคาย พ.ศ. 2566 – 2570 ประจำปีงบประมาณ พ.ศ. 2566) เป็นพื้นที่เกษตรกรรม 1,210,463.56 ไร่ คิดเป็น 63.99 ของพื้นที่ทั้งหมด มีเกษตรกรจำนวน 65,829 ครัวเรือน (ทบก.) คิดเป็นร้อยละ 35.05 ของครัวเรือนทั้งหมด

- พื้นที่ปลูกข้าว	584,650.83 ไร่
- พืชไร่	53,601.00 ไร่
- ไม้ผล	11,083.25 ไร่
- ไม้ยืนต้น	14,801.50 ไร่
- พืชผัก	13,496.98 ไร่
- ไม้ดอก/ไม้ประดับ	113.00 ไร่
- ยางพารา	340,359.00 ไร่
- ปาล์มน้ำมัน	23,844.00 ไร่
- พื้นที่การเกษตรอื่น	168,514.00 ไร่



โดยจังหวัดหนองคาย มีพื้นที่ในเขตชลประทานรวม 524,695.00 ไร่ (คิดเป็นร้อยละ 43.35 ของพื้นที่เกษตรกรรม) มีพื้นที่รับประโยชน์ 443,578.00 ไร่ (คิดเป็นร้อยละ 36.65 ของพื้นที่การเกษตร) และพื้นที่เกษตรกรรมนอกเขตชลประทาน 685,768.31 ไร่ (คิดเป็นร้อยละ 56.65 ของพื้นที่เกษตรกรรม)

1.2 สถานการณ์ด้านทรัพยากรการผลิตและแนวโน้ม

1) ปริมาณน้ำภาพรวมจังหวัด

1.1 สถานการณ์น้ำในเขตชลประทาน

แหล่งน้ำชลประทาน	อำเภอ	ความจุ ล้าน ลบ.ม.	น้ำปัจจุบัน ล้าน ลบ.ม.	% คิดเป็น	สถานการณ์เกณฑ์
ประตูระบายน้ำขนาดใหญ่	3 แห่ง	55.080	156.750	284.59	น้ำที่ต้องรอรอบบาย
1.ปตร.ห้วยโมง *ห้วยโมงดูแล	ท่าบ่อ	14.360	34.020	236.91	น้ำที่ต้องรอรอบบาย
2.ปตร.ห้วยน้ำสวย	เมือง	4.340	5.440	125.33	น้ำที่ต้องรอรอบบาย
3.ปตร.ห้วยหลวง	โพนพิสัย	36.380	117.290	322.40	น้ำที่ต้องรอรอบบาย
อ่างเก็บน้ำขนาดกลาง	6 แห่ง	28.158	27.539	97.80	น้ำดีมาก
1.อ่างฯห้วยบังพวน	ท่าบ่อ	8.620	8.803	102.12	น้ำที่ต้องรอรอบบาย
2.อ่างฯหนองสองห้องอยู่ระหว่างซ่อมแซมและปรับปรุงระบบคลองส่งน้ำ RMC	เมือง	0.888	0.000	0.00	น้ำน้อย
3.อ่างฯห้วยเปลวเจือก	โพนพิสัย	2.750	2.615	95.09	น้ำดีมาก
4.อ่างฯห้วยทอน (ตอนบน) (พรต.)	โพธิ์ตาก	7.800	7.923	101.58	น้ำที่ต้องรอรอบบาย
5.อ่างฯห้วยหินแก้ว (พรต.)	โพธิ์ตาก	4.000	4.048	101.20	น้ำที่ต้องรอรอบบาย
6.อ่างฯห้วยไฮ (พรต.)	โพธิ์ตาก	4.100	4.150	101.22	น้ำที่ต้องรอรอบบาย

แหล่งน้ำชลประทาน	อำเภอ	ความจุ ล้าน ลบ.ม.	น้ำปัจจุบัน ล้าน ลบ.ม.	% คิดเป็น	สถานการณ์เกณฑ์
อ่างเก็บน้ำขนาดเล็ก/ฝาย	4 แห่ง	1.596	1.534	96.12	น้ำดีมาก
1. อ่างฯห้วยหินสิว (พรด.)	ศรี เชียงใหม่	0.781	0.723	92.57	น้ำดีมาก
2. อ่างฯวัดอรัญบรรพต พรด.)	ศรี เชียงใหม่	0.222	0.218	98.20	น้ำดีมาก
3. ฝายห้วยทอน (ตอนล่าง) (พรด.)	โพธิ์ตาก	0.488	0.488	100.00	น้ำดีมาก
4. ฝายห้วยคำมิด (พรด.)	ฝ่าไร่	0.105	0.105	100.00	น้ำดีมาก
รวมปี 67	13 แห่ง	84.834	185.823	219.04	น้ำร้อยละ
รวมปี 66	13 แห่ง	84.834	58.287	68.71	น้ำดี

หมายเหตุ : อ่างเก็บน้ำหนองสองห้องอยู่ระหว่างซ่อมแซมและปรับปรุงระบบคลองส่งน้ำ RMC*

ที่มา : โครงการชลประทานหนองคาย ข้อมูล ณ วันที่ 8 ตุลาคม 2567

2) ปริมาณน้ำฝนสะสมตั้งแต่วันที่ 1 ม.ค. - 8 ต.ค. 2567 เฉลี่ย 2,231.3 มม. (ค่าปกติ 1,676.6 มม.)

3) ความเหมาะสมของดินในการเพาะปลูกพืช (Agri-Map analytic)

(1) พื้นที่ความเหมาะสมในการเพาะปลูกพืช

ระดับ ความ เหมาะสม	ข้าว (ไร่)	อ้อย (ไร่)	มันสำปะหลัง (ไร่)	ข้าวโพด (ไร่)	สับปะรด (ไร่)	ยางพารา(ไร่)	ลำไย (ไร่)	ทุเรียน (ไร่)	ปาล์มน้ำมัน (ไร่)	กล้วย (ไร่)
S1	126,264.20	3,174.96	91.91	13.14	12.75	16,871.70	114.00	-	-	-
S2	402,420.68	38,306.19	4,696.70	367.93	4,612.07	145,378.32	627.00	92.00	547.00	26.00
S3	53,399.69	-	3,742.88	283.29	41.54	62,633.33	109.00	2.00	6,032.00	739.00
N	71,904.35	49,423.91	5,841.09	1,108.40	456.42	92,648.71	63.00	75.00	10,710.00	13,659.00
รวมเนื้อที่	653,988.92	90,905.06	14,372.57	1,772.76	5,122.78	317,532.06	913.00	169.00	17,289.00	14,424.00

หมายเหตุ : 1) เนื้อที่ทั้งหมดได้จากการคำนวณในระบบสารสนเทศภูมิศาสตร์

2) ข้อมูลการใช้ที่ดิน กรมพัฒนาที่ดิน ปี 2562 เนื่องจากข้อมูลปัจจุบันได้มีการสำรวจ ปี 2565 อยู่ระหว่างการตรวจสอบข้อมูล จึงใช้ฐานข้อมูล ปี 2562

ที่มา : ข้อมูลการใช้ที่ดิน กรมพัฒนาที่ดิน (2562)

(2) ทรัพยากรดิน ในจังหวัดหนองคาย จำแนกได้ 37 ชุดดิน

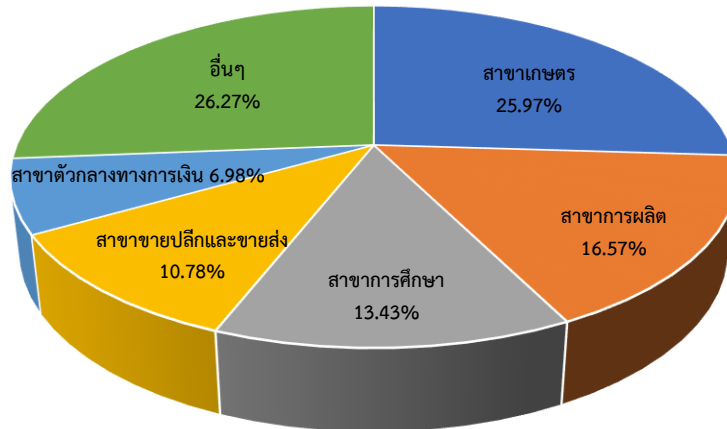
- ชุดดินที่พบในพื้นที่ลุ่ม ประกอบด้วย 10 ชุดดินส่วนใหญ่อยู่ใน กลุ่มชุดดินที่ 7 ชุดดินธวัชบุรี เป็นดินลึกมาก เนื้อดินบนเป็นดินร่วนหรือดินร่วนเหนียวปนทรายแป้ง สีนํ้าตาลน้ำตาลอ่อนหรือนํ้าตาลปนเทา

- ชุดดินที่พบในพื้นที่ดอน ประกอบด้วย 27 ชุดดินส่วนใหญ่อยู่ในกลุ่มชุดดินที่ 49 ชุดดินโพธิ์พิสัย เป็นดินต้นถึงชั้นกรวดลูกรังดินบนเป็นดินร่วนปนทรายหรือดินร่วน สีนํ้าตาลปนเทาเข้ม

1.3 ขนาดเศรษฐกิจของจังหวัด

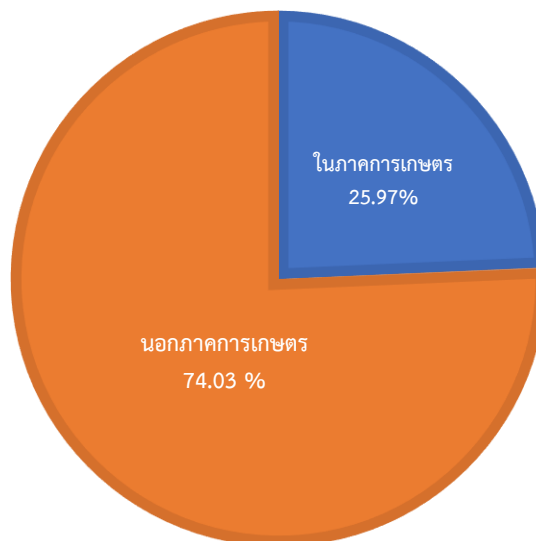
จังหวัดหนองคาย มีมูลค่าผลิตภัณฑ์มวลรวมจังหวัด (GPP) ปี 2565 เท่ากับ 47,315 ล้านบาท ภาคเกษตร 12,289 ล้านบาท คิดเป็นร้อยละ 25.97 ของมูลค่าผลิตภัณฑ์มวลรวมจังหวัด นอกภาคการเกษตร 35,026 ล้านบาท คิดเป็นร้อยละ 74.03 ของมูลค่าผลิตภัณฑ์มวลรวมจังหวัด รายได้ประชากร เท่ากับ 104,375 บาทต่อคนต่อปี

แผนภูมิที่ 1 แสดงสัดส่วนโครงสร้างสาขาการผลิตจังหวัดหนองคาย ใช้ข้อมูล GPP 2565



ที่มา : สำนักงานคลังจังหวัดหนองคาย ข้อมูล ณ เดือนพฤษภาคม 2567

แผนภูมิที่ 2 แสดงโครงสร้างทางเศรษฐกิจจังหวัดหนองคาย เปรียบเทียบระหว่างภาคการเกษตรและนอกภาคการเกษตร ใช้ข้อมูล GPP ปี 2565 ผลิตภัณฑ์มวลรวมจังหวัดหนองคาย



ที่มา : สำนักงานคณะกรรมการพัฒนาเศรษฐกิจและสังคมแห่งชาติ 2565

1.4 พืชเศรษฐกิจที่สำคัญ

ชนิดพืช	ปีการผลิต 2565/66				ปีการผลิต 2566/67			
	เนื้อที่ปลูก (ไร่)	เนื้อที่ เก็บเกี่ยว (ไร่)	ผลผลิต (กก./ไร่)	ผลผลิตรวม (ตัน)	เนื้อที่ ปลูก (ไร่)	เนื้อที่ เก็บเกี่ยว (ไร่)	ผลผลิต (กก./ไร่)	ผลผลิตรวม (ตัน)
1. ข้าวนาปี	601,167.00	591,126.00	369.00	218,316.00	619,374.02	612,955.52	369.00	226,180
2. ข้าวนาปรัง	89,712.00	88,909.00	519.00	46,557.00	86,457.00	85,980.00	518.00	44,758.00
3. ยางพารา	340,359.00	318,096.00	232.00	ยางก้อนถ้วย 121,233.60	320,550.50	299,759.40	232.00	ยางก้อนถ้วย 115,906.97
4. ปาล์มน้ำมัน	23,844.00	23,029.00	1,690.00	38,916.00	29,855.95	16,470.63	1,690.00	27,835.00
5. มันสำปะหลัง	20,144.00	20,010.00	3,331.00	66,655.00	20,945.00	20,662.00	3,215.00	66,430.00
6. อ้อยโรงงาน	16,797.00	11,960.00	8,398.00	100,440.00	8,902.00	7,106.75	10,575.00	75,153.88
7. กล้ายหอม	881.75	331.00	1,110.00	367.41	872.72	824.50	514.37	424.10
8. กล้ายน้ำว้า	2,326.00	1,015.00	2,085.00	2,116.275	2,178.25	481.50	255.20	466.25
8. มะเขือเทศ โรงงาน	1,699.00	1,699.00	2,715.00	4,613.00	1,126.00	1,095.40	1,869.22	2,047.54
9. สับปะรด	3,925.00	3,873.00	5,519.00	21,375.00	4,562.97	3,708.47	4,771.30	17,694.24

ที่มา : 1) ข้าวนาปี

- ปี 2565 ข้อมูลเอกภาพ ณ วันที่ 30 ม.ค. 2566, สำนักงานเศรษฐกิจการเกษตร

- ปี 2566 เนื้อที่ปลูก ระบบทะเบียนเกษตรกรกลาง สนง.เกษตรจังหวัดหนองคาย ตัดยอด ณ วันที่ 26

ธ.ค. 66 เนื้อที่เก็บเกี่ยว, ผลผลิต เป็นข้อมูลคาดการณ์ ปี 66/67

2) ข้าวนาปรังปี 2565 ข้อมูลเอกภาพ ณ วันที่ 18 ต.ค. 2565, ปี 2566 ข้อมูลเอกภาพ ณ วันที่ 7 ธ.ค. 2566

3) ยางพารา ปี 2566 ข้อมูลจาก การยางแห่งประเทศไทยจังหวัดหนองคาย ตัดยอด ณ วันที่ 26 ธ.ค. 2566

4) ปาล์มน้ำมัน ปี 2566 ข้อมูลเอกภาพ เมื่อวันที่ 7 ก.ค. 2566, ปี 2566 ระบบสารสนเทศการผลิตสินค้าเกษตร สนง.เกษตรจังหวัดหนองคาย ตัดยอด ณ วันที่ 26 ธ.ค. 2566

5) มันสำปะหลัง ข้อมูลเอกภาพ เมื่อวันที่ 7 ธ.ค. 2566

6) อ้อยโรงงาน ระบบสารสนเทศการผลิตสินค้าเกษตร ตัดยอด ณ วันที่ 30 ม.ค. 67

7) กล้าย (กล้ายหอม, กล้ายน้ำว้า) ระบบสารสนเทศการผลิตสินค้าเกษตร (รต.02) ปี 2567 ตัดยอด ณ วันที่ 19 ส.ค. 67

8) มะเขือเทศโรงงาน ระบบสารสนเทศการผลิตสินค้าเกษตร ปี 2566 ตัดยอด ณ วันที่ 30 ม.ค. 67

9) สับปะรดโรงงาน ระบบสารสนเทศการผลิตสินค้าเกษตร ปี 2566 ตัดยอด ณ วันที่ 30 ม.ค. 67

1.5 สัตว์เศรษฐกิจที่สำคัญ

1) ด้านปศุสัตว์

ชนิดสัตว์	เกษตรกร (ครัวเรือน/ราย)	จำนวน (ตัว)	ผลผลิต/ หน่วย	หน่วย	ผลผลิตรวม	หน่วย
1. ไก่ไข่	965	661,623	280	ฟอง/ตัว/ปี	185,254,440.00	ฟอง/ปี
2. สุกร	773	86,339	100	กก./ตัว	8.63	ตัน/ปี
3. โคเนื้อ	9,746	64,736	150	กก./ตัว	12.563	ตัน/ปี
4. แพะ	340	16,357	27	กก./ตัว	441.64	ตัน/ปี

ที่มา : สำนักงานปศุสัตว์จังหวัดหนองคาย ข้อมูล ณ 27 มีนาคม 2567

หมายเหตุ : 1. ไก่ไข่ พื้นที่เลี้ยงส่วนใหญ่อยู่ที่อำเภอท่าบ่อ 403,041ตัว รองลงมาคืออำเภอเมืองหนองคาย 173,192 ตัว
2. สุกร พื้นที่เลี้ยงอำเภอเมืองหนองคาย 34,174 อำเภอท่าบ่อ 28,186 อำเภอโพนพิสัย 7,577 อำเภอโพนพิสัย 7,577 อำเภอศรีเชียงใหม่ 7,106 และอำเภอเฝ้าไร่ 2,915 ตามลำดับ
3. โคเนื้อ พื้นที่การเลี้ยงโคเนื้อมากที่สุด คือ พื้นที่การเลี้ยงโคเนื้อมากที่สุด คือ อำเภอโพนพิสัย 19,840 ตัว รองลงมาพื้นที่อำเภอเมืองหนองคาย 18,226 ตัว และพื้นที่อำเภอสระใคร 5,592 ตัว ตามลำดับ
4. แพะ พื้นที่การเลี้ยงแพะมากที่สุด คือ อำเภอโพนพิสัย รองลงมาคืออำเภอเมืองหนองคาย และอำเภอท่าบ่อ ตามลำดับ

พื้นที่ปลูกพืชอาหารสัตว์

พื้นที่ปลูกหญ้าอาหารสัตว์จังหวัดหนองคาย มีพื้นที่ 2,962 ไร่ เกษตรกร 1,089 ราย โดยมีพื้นที่ปลูกพืชอาหารสัตว์มากที่สุด คือ อำเภอโพนพิสัย อำเภอสระใคร และอำเภอศรีเชียงใหม่ ตามลำดับ พืชอาหารสัตว์ที่นิยมปลูกมากที่สุดคือ หญ้ารูซี่ หญ้าเนเปียร์ และหญ้าแพงโกล่า ตามลำดับ

2) ด้านประมง

ชนิดสัตว์น้ำ	พื้นที่เลี้ยง (ไร่)	จำนวน (บ่อ/กระชัง)	ผลผลิตรวม (ตัน)	ผลผลิตเฉลี่ย
1. ปลานิลกระชัง	36.07	2,997 กระชัง	8,282.83	2,763.70 กก./กระชัง
2. ปลาดุกบ่อดิน	652.23	1,243 บ่อ	3,177.28	4,871.41 กก./ไร่

ที่มา : สำนักงานประมงจังหวัดหนองคาย ข้อมูล ณ วันที่ 26 มีนาคม 2567

หมายเหตุ : 1) ปลานิลกระชัง ช่องทางการจำหน่าย ในจังหวัด ได้แก่ อำเภอเมืองหนองคาย อำเภอท่าบ่อ และอำเภอใกล้เคียง และแหล่งจำหน่ายภายนอกจังหวัด ได้แก่ จังหวัดอุดรธานี จังหวัดหนองบัวลำภู รูปแบบการจำหน่ายจะมีทั้งการจำหน่ายแบบปลีก (แม่ค่านำไปจำหน่ายที่ตลาด) และพ่อค้าปลามาจับที่กระชังและนำไปจำหน่ายที่จังหวัดใกล้เคียง เช่น จังหวัดอุดรธานี จังหวัดหนองบัวลำภู เป็นต้น

2) ปลาตุ๋ก แหล่งผลิตใหญ่อยู่ที่ ต.บ้านเตื่อ อ.เมืองหนองคาย และโครงการรัฐวิสาหกิจชุมชนคนเลี้ยงปลาตุ๋กในบ่อผ้าใบ ต.ปะโค อ.เมืองหนองคาย จ.หนองคาย มีการทำการตลาดกับกลุ่มพ่อค้าปลารายย่อยและตลาดจำหน่ายในจังหวัดใกล้เคียง

1.6 สินค้า GI จังหวัดหนองคาย



1) **ก๊วยตากล้างคม** ซึ่งเป็นสิ่งบ่งชี้ทางภูมิศาสตร์ที่ได้รับการประกาศขึ้นทะเบียน เมื่อวันที่ 22 กันยายน พ.ศ. 2563 โดยมีคุณสมบัติและลักษณะเฉพาะของสินค้า ตามคำนิยาม คือ เป็นก๊วยต่าน้ำว่า พันธ์พื้นเมือง พันธุ์มะลิอ่อน และพันธ์ปากช่อง 50 ที่นำมาผ่านกระบวนการแปรรูปด้วยการตากแดดและอบด้วยความร้อนในเตาถ่าน มีลักษณะทางกายภาพ คือ รูปทรงแบนแต่ไม่เรียบ ทดตัวเป็นลอนคลื่น เนื้อสีน้ำตาลอ่อนถึงเข้ม เนื้อละเอียด ไม่มีเมล็ด ผิวสัมผัสแห้ง นุ่ม และหนึบรสชาติ หวานตามธรรมชาติ ปราศจากการปรุงแต่ง กลิ่นหอมคล้ายน้ำผึ้ง



2) **สับปะรดศรีเชียงใหม่** ซึ่งเป็นสิ่งบ่งชี้ทางภูมิศาสตร์ที่ได้รับการประกาศขึ้นทะเบียน เมื่อวันที่ 3 กุมภาพันธ์ 2563 ที่มีเนื้อฉ่ำ หวาน หอม แกนหวานกรอบ ทานได้ตลอดทั้งปี



3) **ปลานิลกระซังแม่น้ำโขงหนองคาย** ที่เลี้ยงในกระชังจึงไม่มีกลิ่นเหม็นคาว และไม่มีกลิ่นโคลน เนื้อแน่น นุ่ม เนื่องจากมีไขมันแทรก เป็นที่นิยมของผู้บริโภคในจังหวัดหนองคาย รวมถึง จังหวัดใกล้เคียง ถือเป็นสินค้าด้านการเกษตรที่สร้างรายได้ให้กับจังหวัดหนองคายและเกษตรกรในชุมชนกว่า 540 ล้านบาทต่อปี

1.7 สินค้า OTOP 10 อันดับ จังหวัดหนองคาย ดังนี้

1. ร้านแดงแหมมเนือง อำเภอเมืองหนองคาย จังหวัดหนองคาย
2. ร้านหมุยอแม่ถ้วน อำเภอท่าบ่อ จังหวัดหนองคาย
3. บริษัทชัยชาญผลิตภัณฑ์ไม้จำกัด อำเภอเมือง จังหวัดหนองคาย
4. ร้านมนตรา อำเภอเมืองหนองคาย จังหวัดหนองคาย
5. ร้านนิศาชล อำเภอเมืองหนองคาย จังหวัดหนองคาย
6. เรือนชมดาว อำเภอเมืองหนองคาย จังหวัดหนองคาย
7. จิรพันธ์ผ้าไทย อำเภอเมืองหนองคาย จังหวัดหนองคาย
8. NAKHARA COLLECTION อำเภอเมืองหนองคาย จังหวัดหนองคาย
9. หัตถกรรมภูมิปัญญาชาวบ้าน อำเภอท่าบ่อ จังหวัดหนองคาย
10. ทับเกษตรฟาร์ม อำเภอท่าบ่อ

1.8 สหกรณ์และกลุ่มเกษตรกร

- จังหวัดหนองคาย มีสหกรณ์/กลุ่มเกษตรกร จำนวน 105 แห่ง โดยแยก
- สหกรณ์ที่ดำเนินงาน 61 แห่ง ชำระบัญชี 13 รวมสหกรณ์ทั้งหมด 74 แห่ง
- กลุ่มเกษตรกรที่ดำเนินงาน 23 แห่ง ชำระบัญชี 8 แห่ง รวมกลุ่มเกษตรกร 31 แห่ง

สถานะและทุนดำเนินงานของสหกรณ์และกลุ่มเกษตรกร ประจำปีงบประมาณ พ.ศ. 2566

ประเภทสหกรณ์/กลุ่มเกษตรกร	ดำเนินงาน/ธุรกิจ (แห่ง)	จำนวนสมาชิก (ราย)
สหกรณ์ภาคการเกษตร	47	55,443
สหกรณ์ออมทรัพย์	5	13,208
สหกรณ์ประมง	-	-
สหกรณ์ร้านค้า	3	843
สหกรณ์บริการ	1	91
สหกรณ์เครดิตยูเนี่ยน	5	3,315
กลุ่มเกษตรกร	23	3,483
รวม	84	76,383

ที่มา : สำนักงานสหกรณ์จังหวัดหนองคาย ณ วันที่ 25 มกราคม 2567

สหกรณ์และกลุ่มเกษตรกร ที่ได้รับการจัดชั้นความเข้มแข็ง ประจำปีงบประมาณ พ.ศ. 2566

ประเภทสหกรณ์	ชั้นความเข้มแข็ง					รวมทั้งหมด
	ชั้น 1	ชั้น 2	ชั้น 3	ชั้น 4	เลิก/ชำระบัญชี	
สหกรณ์ภาคการเกษตร	9	22	17	11	3	58
สหกรณ์นอกภาคการเกษตร	7	0	6	2	1	16
กลุ่มเกษตรกร	0	12	11	8	-	31
รวมทั้งหมด	16	34	34	21	4	105

ที่มา : สำนักงานสหกรณ์จังหวัดหนองคาย ณ วันที่ 25 มกราคม 2567

1.9 มาตรฐานสินค้าเกษตร

จังหวัดหนองคาย มีพื้นที่เกษตรอินทรีย์ 5,270.44 ไร่ เกษตรกร 624 ราย และมีเกษตรพื้นที่ GAP จำนวน 6,498.66 ไร่ เกษตรกร 959 ราย ดังนี้

พื้นที่เกษตรอินทรีย์จังหวัดหนองคาย

ชนิด	2566		2567	
	เกษตรกร (ราย)	พื้นที่ (ไร่)	เกษตรกร (ราย)	พื้นที่ (ไร่)
ข้าว (มกษ.)	254	2,537	330	2,752.75
พืช (มกษ.)	15	38.53	3	30.08
หม่อนไหม (มกษ.)	4	3.1	4	2
พืช (BOS)	-	-	99	638.31
ประมง (BOS)	-	-	21	58
ปศุสัตว์ (BOS)	-	-	3	1.95
PGS (พืช)	208	1,171.29	164	1,787.35
รวม	481	3,749.92	624	5,270.44

ที่มา : หน่วยงานในสังกัดกระทรวงเกษตรและสหกรณ์ จังหวัดหนองคาย ข้อมูล ณ วันที่ 27 มีนาคม 2567

พื้นที่ GAP จังหวัดหนองคาย

ชนิด	2566		2567	
	เกษตรกร (ราย)	พื้นที่ (ไร่)	เกษตรกร (ราย)	พื้นที่ (ไร่)
ข้าว	405	3,935	414	3,845.75
พืช	294	782.28	370	1,143.19
หม่อนไหม	8	4.75	15	22
ประมง	27	16.25	26	14.72
ปศุสัตว์	158	162	134	1,473
รวม	892	4,900.28	959	6,498.66

ที่มา : หน่วยงานในสังกัดกระทรวงเกษตรและสหกรณ์ จังหวัดหนองคาย ข้อมูล ณ วันที่ 27 มีนาคม 2567

1.10 ศูนย์ข้าวชุมชน

จังหวัดหนองคาย มีศูนย์ข้าวชุมชนทั้งหมด จำนวน 20 ศูนย์ ในพื้นที่ 9 อำเภอ 20 ตำบล เพื่อผลิตและจำหน่ายเมล็ดพันธุ์ข้าวได้ 1,230 ตันต่อปี โดยศูนย์วิจัยข้าวหนองคาย เป็นหน่วยงานรับผิดชอบการดำเนินงาน มีรายละเอียดดังนี้

ตาราง ศูนย์ข้าวชุมชนจังหวัดหนองคาย

ที่	ชื่อศูนย์ข้าวชุมชน	ตำบล	อำเภอ	ผลิต/จำหน่ายพันธุ์ข้าว	ปริมาณการผลิต (ตัน/ปี)
1	ศูนย์ข้าวชุมชนตำบลสระใคร	สระใคร	สระใคร	กข.6, ข้าวดอกมะลิ105	50
2	ศูนย์ข้าวชุมชนตำบลวัดธาตุ	วัดธาตุ	เมือง	กข.12, ข้าวดอกมะลิ105	20
3	ศูนย์ข้าวชุมชนตำบลบ้านฝาง	บ้านฝาง	สระใคร	กข.6, ข้าวดอกมะลิ105	100
4	ศูนย์ข้าวชุมชนตำบลเฝ้าไร่	เฝ้าไร่	เฝ้าไร่	กข.6, กข.15	10
5	ศูนย์ข้าวชุมชนบ้านหมากก่อง	บ้านเดื่อ	เมือง	กข.22	10
6	ศูนย์ส่งเสริมและผลิตพันธุ์ข้าวชุมชนตำบลจุมพล	จุมพล	โพธิ์สัย	กข.6, ข้าวดอกมะลิ105	30
7	กลุ่มเกษตรกรผลิตตราเขียวไม่เกี่ยวเคมีศูนย์ข้าวชุมชนตำบลอุดมพร	อุดมพร	เฝ้าไร่	กข.12, กข.15, กข.18	60
8	วิสาหกิจชุมชนผู้ผลิตเมล็ดพันธุ์ข้าวตำบลวังหลวง	วังหลวง	เฝ้าไร่	กข.12, กข.83, กข.6, ข้าวดอกมะลิ105	60
9	ศูนย์ข้าวชุมชนบ้านหินโงม	หินโงม	เมือง	กข.15, ข้าวดอกมะลิ105	10
10	ศูนย์ข้าวชุมชนตำบลโพธิ์ตาก	โพธิ์ตาก	โพธิ์ตาก	กข.22, กข.6	20
11	ศูนย์ข้าวชุมชนตำบลคอกช้าง	คอกช้าง	สระใคร	กข.6, กข.15	100

ที่	ชื่อศูนย์ข้าวชุมชน	ตำบล	อำเภอ	ผลิต/จำหน่ายพันธุ์ข้าว	ปริมาณการผลิต (ตัน/ปี)
12	ศูนย์ข้าวชุมชนสหกรณ์ การเกษตรทำบ่อ จำกัด	ทำบ่อ	ทำบ่อ	กข.6, ข้าวดอกมะลิ105, กข.22	50
13	ศูนย์ข้าวชุมชนบ้านนาอ่าง	โพนสว่าง	เมือง	กข.6, ข้าวดอกมะลิ105	100
14	ศูนย์ข้าวชุมชนตำบลบ้านดอน	บ้านดอน	รัตนวาปี	กข.22	150
15	ศูนย์ข้าวชุมชนตำบลนาข่า	นาข่า	ทำบ่อ	กข.22, ข้าวดอกมะลิ105	30
16	ศูนย์ข้าวชุมชนตำบลนาดี	นาดี	เฝ้าไร่	กข6	20
17	ศูนย์ข้าวชุมชนตำบลชุมช้าง	ชุมช้าง	โพนพิสัย	กข22	20
18	ศูนย์ข้าวชุมชนตำบลสังคม	สังคม	สังคม	กข6	20
19	ศูนย์ข้าวชุมชนตำบลพานพร้าว	พานพร้าว	ศรีเชียงใหม่	ข้าวดอกมะลิ105	200
20	ศูนย์ข้าวชุมชนบ้านหนองไผ่	รัตนวาปี	รัตนวาปี	กข22 กข18	170
รวม	20 ศูนย์	20 ตำบล	9 อำเภอ	7 สายพันธุ์	1,230 ตัน

ที่มา : ศูนย์วิจัยข้าวหนองคาย (ข้อมูล ณ วันที่ 25 มกราคม 2567)

1.11 แปลงใหญ่

ตาราง สรุปจำนวนข้อมูลแปลงใหญ่จังหวัดหนองคาย แยกรายอำเภอ (ปี 2559 – 2567)

อำเภอ	ประเภทแปลงใหญ่								รวม
	ข้าว	ผัก/ สมุนไพร	พืชไร่	ผลไม้	ยางพารา	โคเนื้อ/ โคขุน	ประมง	ไม้ดอก	
1. เมืองหนองคาย	2	-	-	-	-	1	2	1	
2. ทำบ่อ	4	1	1	-	-	2	-	-	
3. สระใคร	1	-	2	-	-	1	-	-	
4. โพนพิสัย	7	1	-	-	2	-	-	-	
5. เฝ้าไร่	3	3	1	-	1	1	-	-	
6. รัตนวาปี	2	-	2	1	1	1	-	-	
7. ศรีเชียงใหม่	1	2	1	-	-	-	1	-	
8. โพนธาก	2	-	1	1	2	-	-	-	
9. สังคม	-	-	-	1	2	-	-	-	
รวม	22	7	8	3	8	6	3	1	58

ที่มา : สำนักงานเกษตรจังหวัดหนองคาย ข้อมูล ณ วันที่ 21 มีนาคม 2567

ตาราง สรุปข้อมูลแปลงใหญ่จังหวัดหนองคาย ปี 2559 – 2567

ปี พ.ศ.	จำนวน (แปลง)	เกษตรกร (ราย)	พื้นที่ (ไร่)
2559	3	409	4,985.00
2560	5	232	722.00
2561	10	569	6,346.95
2562	4	170	1,488.19
2563	8	370	5,856.75
2564	9	394	5,400.25
2565	6	256	2,152.46
2566	7	247	1,817.75
2567	6	245	3,474.50
รวม	58	2,892	32,243.85

ที่มา : สำนักงานเกษตรจังหวัดหนองคาย ข้อมูล ณ วันที่ 21 มีนาคม 2567

1.12 ศูนย์เรียนรู้การเพิ่มประสิทธิภาพการผลิตสินค้าเกษตร

จังหวัดหนองคาย มีศูนย์เรียนรู้การเพิ่มประสิทธิภาพการผลิตสินค้าเกษตรหลักจำนวน 9 ศูนย์ (อำเภอละ 1 ศูนย์) และมีศูนย์เรียนรู้การเพิ่มประสิทธิภาพการผลิตสินค้าเกษตรเครือข่าย 134 ศูนย์ ใน 9 อำเภอ มีรายละเอียดดังนี้

ประเภทศูนย์เรียนรู้	อำเภอ								
	เมือง	ท่าบ่อ	สระใคร	โพนพิสัย	เฝ้าไร่	รัตนวาปี	ศรีเชียงใหม่	โพธิ์ตาก	สังคม
1. ด้านประมง					1		1	1	
2. ด้านปศุสัตว์	2		3	1			3		1
3. ด้านข้าว/ศูนย์ข้าวชุมชน	2	2	3	2	2		1	1	
4. ด้านไม้ผล	1			1	1		3	1	1
5. ด้านพืชไร่				1		1	1		
6. ด้านไม้ยืนต้น				1			1		
7. ด้านพืชผัก					1	1	6	1	1
8. ด้านแมลงเศรษฐกิจ									1
9. ด้านศูนย์จัดการดินปุ๋ยชุมชน (ศดปช.)			1			1			1
10. ด้านศูนย์จัดการศัตรูพืช (ศจช.)			3			1			
11. ด้านการจัดการดิน			1					1	2
12. ด้านชลประทาน/การใช้น้ำอย่างรู้คุณค่า								1	
13. ด้านศูนย์ปราชญ์ชาวบ้าน	1								
14. ด้านศูนย์เรียนรู้เศรษฐกิจพอเพียง/เกษตรทฤษฎีใหม่/เกษตรผสมผสาน	6	8	5	10	7	13	3	3	6
15. ด้านการท่องเที่ยวเชิงเกษตร	1								
16. ด้านการแปรรูปผลผลิตด้านการเกษตร	1	2		1				3	2
รวม 134 ศูนย์	14	12	16	17	12	17	19	12	15

ที่มา : สำนักงานเกษตรจังหวัดหนองคาย ข้อมูล ณ วันที่ 26 มกราคม 2567

1.13 วิสาหกิจชุมชนและเครือข่ายวิสาหกิจชุมชน

วิสาหกิจชุมชนและเครือข่ายวิสาหกิจชุมชน มีจำนวน 852 แห่ง ดังนี้

1) วิสาหกิจชุมชน 845 แห่ง มีมากที่สุดที่อำเภอโพธารมย์ อำเภอเฝ้าไร่ และอำเภอเมืองหนองคาย ตามลำดับ

2) เครือข่ายวิสาหกิจชุมชน 7 แห่ง ตั้งอยู่ที่อำเภอโพธิ์ตาก อำเภอศรีเชียงใหม่ อำเภอสังคม อำเภอสระใคร และอำเภอรัตนวาปี

กิจกรรมของวิสาหกิจชุมชนที่อนุมัติการจดทะเบียนแล้ว จำนวน 1,132 กิจกรรม โดยอยู่ในกลุ่มการผลิตสินค้า มี 1,014 กิจกรรม คิดเป็นร้อยละ 89.6 ของกิจกรรมทั้งหมด กิจกรรมที่ดำเนินมากที่สุด ได้แก่ การผลิตพืช การผลิตปศุสัตว์ การแปรรูปและผลิตภัณฑ์ ตามลำดับ ส่วนกลุ่มการให้บริการมี 121 กิจกรรม คิดเป็นร้อยละ 10.40 ของกิจกรรมทั้งหมด กิจกรรมที่ดำเนินมากที่สุดได้แก่ ออมทรัพย์ชุมชน ร้านค้าชุมชน และการท่องเที่ยวตามลำดับ

1.14 การนำเข้า-ส่งออก

จังหวัดหนองคาย มีด่านตรวจของกระทรวงเกษตรและสหกรณ์ จำนวน 3 ด่าน ได้แก่ ด่านตรวจพืชหนองคาย ด่านกักกันสัตว์หนองคาย และศูนย์บริหารจัดการด่านตรวจประมงเขต 2 หนองคาย ผลการดำเนินงาน ดังนี้

1) ด่านตรวจพืชหนองคาย

- การส่งออก ผลไม้ไทยไปประเทศจีน ตั้งแต่เดือนมกราคม ถึง สิงหาคม 2567 มีปริมาณรวมทั้งหมด จำนวน 3,854 ตู๋ ปริมาณรวม 65,238,283.06 กิโลกรัม มูลค่า 8,623,621,052.07 บาท ดังนี้

ชนิด	จำนวน(ตู๋)	ปริมาณ (กก.)	มูลค่า (บาท)
ทุเรียน	3,129	51,648,125.06	7,235,619,656.85
มังคุด	622	11,956,475.00	1,203,648,457.79
ลำไยอบแห้ง	103	1,633,683.00	184,352,937.43
รวม	3,854	65,238,283.06	8,623,621,052.07

ที่มา : ด่านตรวจพืชหนองคาย ข้อมูล ณ วันที่ 30 เดือนสิงหาคม 2567

- การนำเข้า สินค้าจากประเทศจีน ตั้งแต่เดือนมกราคม ถึง เดือนสิงหาคม 2567 ปริมาณรวมทั้งหมด จำนวน 12,263,835.02 กิโลกรัม มูลค่า 149,009,911.37 บาท ดังนี้

ชนิด	ปริมาณ (กก.)	มูลค่า (บาท)
ผักกาดหอมโครัลลีฟ	573,800.00	16,747,969.74
ผักกาดขาว	4,759,465.00	53,410,350.16
กะหล่ำปลีรูปหัวใจ	2,421,563.00	18,138,337.70
บร็อกโคลี่	1,122,648.00	36,191,732.27
กะหล่ำดอก	3,386,359.02	24,521,521.50
รวม	12,263,835.02	149,009,911.37

ที่มา : ด่านตรวจพืชหนองคาย ข้อมูล ณ วันที่ 30 เดือนสิงหาคม 2567

2) ศูนย์บริหารจัดการด่านตรวจประมง เขต 2 (หนองคาย)

ตาราง การส่งออกด้านประมง ตั้งแต่เดือนมกราคม ถึง เดือนตุลาคม 2567 มูลค่า 328,991,140.32 บาท

ประเภท/ชนิด	2565		2566		2567 (ม.ค.-ต.ค.)	
	ปริมาณ	มูลค่า(บาท)	ปริมาณ	มูลค่า(บาท)	ปริมาณ	มูลค่า(บาท)
ลูกพันธุ์สัตว์น้ำ (ตัว)	64,249,995.00	19,888,002.00	38,931,160.00	48,596,570.00	27,920,120.00	5,439,434.00
ส่งออกเพื่อบริโภค (มีชีวิต, แช่เย็นแช่แข็ง) (กก.)	253,399.30	38,701,485.41	2,528,658.93	37,612,973.78	206,916.80	50,555,868.11
ผลิตภัณฑ์สัตว์น้ำ (กก.)	8,073,683.30	381,291,740.95	29,568,930.06	419,703,405.58	6,952,063.38	264,389,496.10
ปัจจัยการผลิต (กก.)	2,134,340.00	41,263,005.00	2,580,637.69	27,188,170.07	405,964.00	8,606,342.11
รวม	74,711,417.60	481,144,233.36	73,609,386.68	533,101,119.43	35,485,064.18	328,991,140.32

ที่มา : ศูนย์บริหารจัดการด่านตรวจประมงเขต 2 หนองคาย ข้อมูล ณ เดือนตุลาคม 2567

หมายเหตุ : ไม่มีการนำเข้าด้านประมง

3) ด่านกักกันสัตว์หนองคาย

(1) จำนวนสัตว์/ซากสัตว์ ที่อนุญาตส่งออกราชอาณาจักร เดือนมกราคม ถึง เดือนตุลาคม 2567 มีจำนวนสัตว์ 3,381,660 ตัว มูลค่า 43,712,689.00 บาท และซากสัตว์ 4,154,425 กิโลกรัม มูลค่า 140,332,153.00 บาท ดังนี้

ตาราง จำนวนสัตว์ ที่อนุญาตส่งออกราชอาณาจักร เดือนมกราคม ถึง เดือนตุลาคม 2567

ข้อมูลสินค้าปศุสัตว์ด่านกักกันสัตว์หนองคาย เดือนมกราคม ถึง เดือนกันยายน 2567		
ชนิดสัตว์(ตัว)	จำนวน	มูลค่า(บาท)
กระบือ(ตัว)	1	500,000.00
ไก่ไข่อ่อน(ตัว)	232,500	20,370,000.00
ลูกไก่เนื้อ(ตัว)	853,120	11,301,996.00
ลูกไก่ไข่(ตัว)	2,255,340	3,096,193.00
เป็ดไข่(ตัว)	40,130	2,650,000.00
สุนัข(ตัว)	7	30,500.00
แมว(ตัว)	9	6,500.00
นกแก้ว(ตัว)	3	6,000.00
สุกรพันธุ์	528	5,469,500.00
โค(ตัว)	22	282,000.00
รวม	3,381,660	43,712,689.00

ที่มา : ด่านกักกันสัตว์หนองคาย ข้อมูล ณ 8 เดือนตุลาคม 2567

ตาราง จำนวนซากสัตว์ ที่อนุญาตส่งออกราชอาณาจักร เดือนมกราคม ถึง เดือนตุลาคม 2567

ชนิดซากสัตว์ (กิโลกรัม)	ปี 2567	
	จำนวน (กก.)	มูลค่า (บาท)
ซากไก่	3,354,574	109,340,949.00
ซากสุกร	799,851	30,991,204.00
รวม	4,154,425	140,332,153.00

ที่มา : ด้านกักกันสัตว์หนองคาย ข้อมูล ณ 8 เดือนตุลาคม 2567

(2.1) จำนวนสัตว์/ซากสัตว์ ที่อนุญาตนำเข้าราชอาณาจักร เดือนมกราคม - เดือนตุลาคม 2567 มีจำนวนสัตว์ 6 ตัว มูลค่า 25,000 บาท ดังนี้

ตาราง จำนวนสัตว์ที่อนุญาตนำเข้าราชอาณาจักร เดือนตุลาคม 2567

ชนิดสัตว์	จำนวน (ตัว)	มูลค่า (บาท)
สุนัข	8	29,000
แมว	1	2,000
รวม	9	31,000.00

ที่มา : ด้านกักกันสัตว์หนองคาย ข้อมูล ณ 8 เดือนตุลาคม 2567

หมายเหตุ : ไม่มี สัตว์/ซากสัตว์ ที่นำเข้า ราชอาณาจักร

2. งบประมาณปี 2567 หน่วยงานสังกัดกระทรวงเกษตรและสหกรณ์ ในจังหวัดหนองคาย ได้รับงบประมาณทั้งสิ้น รวมทั้งสิ้น 380,684,289.09 บาท แบ่งเป็น

2.1 งบประมาณของส่วนราชการต้นสังกัด (Function Base)

1) งบประมาณงบทกติก 380,684,289.09 บาท งบประมาณทั้งหมด ผลการเบิกจ่าย 380,684,289.09 บาท คิดเป็นร้อยละ 100.00

2) ผลการดำเนินงาน/ผลการปฏิบัติราชการสำคัญ มีแผนงานโครงการจำแนก 192 โครงการ แยกเป็น

- ส่วนกลาง 15 หน่วยงาน (งบทกติก 203 โครงการ) งบประมาณ 343,686,679.26 บาท
- ส่วนภูมิภาค 6 หน่วยงาน (งบทกติก 72 โครงการ) งบประมาณ 15,691,878.83 บาท

3) รัฐวิสาหกิจ 3 หน่วยงาน (งบทกติก 30 โครงการ) งบประมาณ 21,140,731 บาท

ที่มา : ระบบ MBUD, สนง.เกษตรและสหกรณ์จังหวัดหนองคาย, ข้อมูล ณ วันที่ 30 กรกฎาคม 2567

3. สถานการณ์และการช่วยเหลือภัยพิบัติด้านเกษตร

3.1 การประกาศเขตพื้นที่ประสบภัยพิบัติ (อุทกภัย)

จังหวัดหนองคายได้ประกาศเขตพื้นที่ประสบภัยพิบัติ (อุทกภัย) แล้ว 9 อำเภอ 53 ตำบล 503 หมู่บ้าน ได้แก่

- 1) อำเภอศรีเชียงใหม่ จำนวน 4 ตำบล 36 หมู่บ้าน
- 2) อำเภอน้ำขุ่น จำนวน 8 ตำบล 71 หมู่บ้าน
- 3) อำเภอนันทวานิช จำนวน 5 ตำบล 62 หมู่บ้าน
- 4) อำเภอเมืองหนองคาย จำนวน 15 ตำบล 125 หมู่บ้าน
- 5) อำเภอสังคม จำนวน 4 ตำบล 20 หมู่บ้าน
- 6) อำเภอโพนพิสัย จำนวน 2 ตำบล 5 หมู่บ้าน
- 7) อำเภอโพนพิสัย จำนวน 9 ตำบล 74 หมู่บ้าน
- 8) อำเภอเฝ้าไร่ จำนวน 3 ตำบล 17 หมู่บ้าน
- 9) อำเภอศรีบุญเรือง จำนวน 3 ตำบล 41 หมู่บ้าน

3.2 สถานการณ์ภัยพิบัติด้านการเกษตร

- 1) **ด้านพืช** ประสบภัยพิบัติ (อุทกภัย) ทั้งสิ้น 9 อำเภอ 53 ตำบล 405 หมู่บ้าน พื้นที่ 91,599 ไร่ คาดว่าจะเสียหาย 84,364 ไร่ เกษตรกร 11,155 ครัวเรือน ประมาณการวงเงินให้ความช่วยเหลือ 120,597,034 บาท แบ่งเป็น
 - ข้าว พื้นที่ประสบภัย 87,804 ไร่ พื้นที่คาดว่าจะเสียหาย 80,698 ไร่ ประมาณการวงเงินให้ความช่วยเหลือ 108,135,266 บาท (อัตราการให้ความช่วยเหลือไร่ละ 1,340 บาท)
 - พืชไร่และพืชผัก พื้นที่ประสบภัย 1,153 ไร่ พื้นที่คาดว่าจะเสียหาย 1,150 ไร่ ประมาณการวงเงินให้ความช่วยเหลือ 2,277,000 บาท (อัตราการให้ความช่วยเหลือไร่ละ 1,980 บาท)
 - ไม้ผล ไม้ยืนต้น และอื่นๆ พื้นที่ประสบภัย 2,642 ไร่ พื้นที่คาดว่าจะเสียหาย 2,516 ไร่ ประมาณการวงเงินการให้ความช่วยเหลือ 10,184,768 บาท (อัตราการให้ความช่วยเหลือไร่ละ 4,048 บาท)

ทั้งนี้ ด้านพืชอยู่ระหว่างการสำรวจความเสียหายเพื่อดำเนินการให้ความช่วยเหลือเกษตรกรต่อไป

- 2) **ด้านปศุสัตว์** ประสบภัยพิบัติ (อุทกภัย) ทั้งสิ้น 36 ตำบล 167 หมู่บ้าน เกษตรกรได้รับผลกระทบ 3,217 ราย สัตว์ได้รับผลกระทบ 92,623 ตัว โดยสรุปความเสียหายในด้านปศุสัตว์ มีสัตว์ได้รับความเสียหาย 1,886 ตัว เกษตรกร 7 ราย ประมาณการวงเงินการให้ความช่วยเหลือ 198,400 บาท รายละเอียดดังนี้ ไก่ไข่ 1,843 ตัว เกษตรกร 3 ราย โคเนื้อ 1 ตัว เกษตรกร 1 ราย ไก่พื้นเมือง 40 ตัว เกษตรกร 1 ราย นกกระทาเทศ 2 ตัว เกษตรกร 1 ราย ทั้งนี้ ดำเนินการให้ความช่วยเหลือเกษตรกรเบื้องต้น โดยมอบพืชอาหารสัตว์ จำนวน 141,950 กิโลกรัม สร้างเสริมสุขภาพสัตว์ (โคและกระบือ) 504 ตัว ดูแลสุขภาพสัตว์หลังอพยพ 103 ตัว และมอบถุงยังชีพด้านปศุสัตว์ จำนวน 74 ชุด และอยู่ระหว่างการสำรวจความเสียหายเพื่อให้การช่วยเหลือต่อไป

- 3) **ด้านประมง** ประสบภัยพิบัติ (อุทกภัย) ทั้งสิ้น 8 อำเภอ พื้นที่ 509 ไร่ เกษตรกร 803 ราย โดยเป็นสัตว์น้ำที่เลี้ยงในบ่อดิน นาข้าว หรือร่องสวน ซึ่งประมาณการมูลค่าความเสียหาย 2,923,910 บาท และประมาณการวงเงิน

การให้ความช่วยเหลือ 2,476,778 บาท ทั้งนี้ ด้านประมงอยู่ระหว่างการสำรวจความเสียหายและจะดำเนินการให้ความช่วยเหลือต่อไป

- ที่มา :**
- 1) ศูนย์ติดตามและแก้ไขปัญหาภัยพิบัติด้านการเกษตร ข้อมูล ณ วันที่ 10 ตุลาคม 2567
 - 2) สำนักงานเกษตรจังหวัดหนองคาย ข้อมูล ณ วันที่ 7 ตุลาคม 2567
 - 3) สำนักงานปศุสัตว์จังหวัดหนองคาย ข้อมูล ณ วันที่ 9 ตุลาคม 2567
 - 4) สำนักงานประมงจังหวัดหนองคาย ข้อมูล ณ วันที่ 10 ตุลาคม 2567

4. การเตรียมให้ความช่วยเหลือฤดูฝน (อุทกภัย) ปี 2567

โครงการชลประทานหนองคาย ได้เตรียมความพร้อมเครื่องมือ เครื่องจักร ในการให้ความช่วยเหลือพื้นที่เสี่ยงการเกิดภัยในเขตพื้นที่ชลประทานจังหวัดหนองคายในช่วงฤดูฝน (อุทกภัย) และการดำเนินการให้ความช่วยเหลือในการเผชิญเหตุ ดังนี้

- 1) การเตรียมความพร้อมเครื่องมือ เครื่องจักร ได้แก่ (1) รถบรรทุก ขนาด 2 ตัน จำนวน 3 คัน (2) รถบรรทุกขนาด 4 ตัน จำนวน 1 คัน (3) รถบรรทุกติดเครน ขนาด 6 ตัน จำนวน 1 คัน (4) รถแทรกเตอร์ จำนวน 1 คัน (5) รถตัดหญ้าหลัง JCB จำนวน 1 คัน (6) รถบรรทุกน้ำ 1 คัน (7) รถบรรทุกยกเท จำนวน 2 คัน (8) เครื่องสูบน้ำ 10 นิ้ว จำนวน 2 เครื่อง และ (9) เครื่องสูบน้ำ ขนาด 8 นิ้ว จำนวน 13 เครื่อง
- 2) การดำเนินการบริหารจัดการน้ำและการให้ความช่วยเหลือในช่วงที่เกิดสถานการณ์ ดังนี้
 - ปตร.ห้วยวังฮู อำเภอเมืองหนองคาย ติดตั้งเครื่องสูบน้ำ ขนาด 14 นิ้ว จำนวน 2 เครื่อง
 - ปตร.ห้วยเวียงคุก อำเภอเมืองหนองคาย ติดตั้งเครื่องสูบน้ำ ขนาด 24 นิ้ว จำนวน 1 เครื่อง/ ขนาด 12 นิ้ว จำนวน 1 เครื่อง/ ขนาด 8 นิ้ว จำนวน 4 เครื่อง
 - ปตร.ห้วยบังพวน อำเภอเมืองหนองคาย ติดตั้งเครื่องสูบน้ำ ขนาด 42 นิ้ว จำนวน 1 เครื่อง/ ขนาด 12 นิ้ว จำนวน 1 เครื่อง
 - ปตร.ห้วยหลวง (ตอนล่าง) อำเภอโพนพิสัย ติดตั้งเครื่องสูบน้ำด้วยไฟฟ้า อัตราการสูบน้ำ 5 ลบ.ม./วินาที จำนวน 2 เครื่อง
 - ปตร.น้ำสวย อำเภอเมืองหนองคาย ติดตั้งเครื่องสูบน้ำด้วยไฟฟ้า อัตราการสูบน้ำ 3 ลบ.ม./วินาที จำนวน 10 เครื่อง ติดตั้งเครื่องสูบน้ำแบบเลื่อนที่ ระบบไฮดรอลิก ขนาด 24 นิ้ว จำนวน 1 เครื่อง และติดตั้งเครื่องสูบน้ำ ขนาด 42 นิ้ว จำนวน 1 เครื่อง
 - ปตร.หมากก่อง อำเภอเมืองหนองคาย ติดตั้งเครื่องสูบน้ำ ขนาด 12 นิ้ว จำนวน 2 เครื่อง และติดตั้งเครื่องสูบน้ำ ขนาด 8 นิ้ว จำนวน 1 เครื่อง
 - การสูบน้ำช่วยเหลือบ้านป่าสัก ตำบลกอนนาง อำเภอท่าบ่อ ติดตั้งเครื่องสูบน้ำ ขนาด 14 นิ้ว จำนวน 1 เครื่อง
 - การสูบน้ำช่วยเหลือเกษตรกร บ้านเมืองหมื่นน้อย ตำบลกวนวัน อำเภอเมืองหนองคาย ติดตั้งเครื่องสูบน้ำ ขนาด 8 นิ้ว จำนวน 1 เครื่อง

5. ผลการเฝ้าระวังโรคและแมลงศัตรูสำคัญ

คณะกรรมการศูนย์ติดตามและแก้ไขปัญหาภัยพิบัติด้านการเกษตรจังหวัดหนองคาย ได้ดำเนินการประชุมเพื่อติดตามสถานการณ์และแก้ไขปัญหา เป็นประจำทุกเดือน ซึ่งยังไม่มีรายงานสถานการณ์การเกิดโรคระบาดด้านการเกษตร (พืช/ปศุสัตว์/ประมง) ในพื้นที่จังหวัดหนองคาย ทั้งนี้ ศูนย์ติดตามและแก้ไขปัญหาภัยพิบัติด้านการเกษตรฯ ได้ดำเนินการประชาสัมพันธ์แจ้งเตือนภัยด้านการเกษตร โดยใช้ช่องทางต่าง ๆ ดังนี้

- 1) การจัดรายการวิทยุ “รายการเพื่อชีวิตเกษตรกร” ผ่านช่องทางคลื่นวิทยุ AM 810 Khz ทุกวันอังคาร เวลา 11.00–12.00 น.
- 2) การไลฟ์สดและการแชร์สื่อสารสนเทศ ผ่านช่องทางเฟซบุ๊ก “กระทรวงเกษตรและสหกรณ์จังหวัดหนองคาย”
- 3) การแชร์สื่อสารสนเทศ ผ่านช่องทางไลน์กลุ่มเกษตรกร

6. ผลการดำเนินงานเพื่อช่วยเหลือเกษตรกร (รทส.)

- โครงการสนับสนุนค่าบริหารจัดการและพัฒนาผลผลิตเกษตรกรผู้ปลูกข้าว จำนวน 51,474 ราย วงเงิน 543,965,757.50 บาท (ข้อมูลสะสม ณ วันที่ 24 กรกฎาคม 2567)

7. ปัญหา/ข้อเรียกร้องที่เกิดขึ้นในจังหวัด/แนวทางแก้ไข

7.1 ปัญหาที่ดินทำกิน

1) กองทุนหมุนเวียนเพื่อการกู้ยืมแก่เกษตรกรและผู้ยากจน (อบก.) จังหวัดหนองคาย

- ตั้งแต่ 1 มกราคม 2534 – ปัจจุบัน 2567 มีเกษตรกรและผู้ยากจนที่ผ่านการพิจารณาอนุมัติ 576 ราย เป็นเงิน จำนวน 122,353,498 บาท ที่ดิน จำนวน 5,185-1-87 ไร่
- ตั้งแต่ 1 ตุลาคม 2566 –30 กันยายน 2567 เกษตรกรและผู้ยากจนยื่นคำร้องขอความช่วยเหลือ จำนวน 21 ราย วงเงิน 7,122,675 บาท ที่ดิน จำนวน 61-3-74 ไร่ ผ่านการพิจารณาอนุมัติ จำนวน 9 ราย วงเงินการให้ความช่วยเหลือ จำนวน 2,802,925 บาท ที่ดินจำนวน 18-0-35 ไร่

7.2 ปัญหาหนี้สิน

1) กองทุนสงเคราะห์เกษตรกร อนุมัติวงเงินให้กลุ่มเกษตรกร จำนวน 3 โครงการ ดังนี้

- (1) โครงการเลี้ยงปลาอุกในบ่อผ้าใบตำบลปะโคของวิสาหกิจชุมชนคนเลี้ยงปลาอุกตำบลปะโค อำเภอเมืองหนองคาย จังหวัดหนองคาย ระยะเวลาดำเนินโครงการ 5 ปี (ปีพ.ศ. 2564 - พ.ศ. 2568) วงเงินกู้ยืม 3,956,670 บาท
- (2) โครงการส่งเสริมอาชีพการเลี้ยงแพะของวิสาหกิจชุมชนคนเลี้ยงแพะนาหนัง อำเภอโพนพิสัย จังหวัดหนองคาย ระยะเวลาดำเนินโครงการ 5 ปี (ปีพ.ศ. 2565 - พ.ศ. 2570) วงเงินกู้ยืม 3,267,840 บาท
- (3) โครงการเลี้ยงปลาแบบผสมผสานในบ่อผ้าใบตำบลนาข่าของวิสาหกิจชุมชนกลุ่มเลี้ยงปลาอุกในบ่อผ้าใบ ตำบลนาข่า อำเภอท่าบ่อ จังหวัดหนองคาย ระยะเวลาดำเนินโครงการ 5 ปี (ปีพ.ศ. 2565 - พ.ศ. 2570) วงเงินกู้ยืม 3,493,500 บาท

8. พื้นที่ดำเนินการและการจัดที่ดินในเขตพื้นที่การปฏิรูปที่ดิน (ส.ป.ก.)

พื้นที่ดำเนินการและการจัดที่ดินในเขตพื้นที่การปฏิรูปที่ดิน (ส.ป.ก.) จังหวัดหนองคาย รวม 9 อำเภอ 46 ตำบล รายละเอียดดังนี้

1) พื้นที่ประกาศเขตรวม 608,069 ไร่ แบ่งเป็น

- ที่ดินของรัฐ เนื้อที่ประกาศเขต 604,340ไร่ เนื้อที่ ส.ป.ก. ไร่ 531,666 ไร่ 39,287 แปลง เกษตรกร 33,052 ราย ประกอบด้วย

(1) ที่ดินเกษตรกรรม 9 อำเภอ เนื้อที่ ส.ป.ก. ไร่ 512,463 ไร่ 38,170 แปลง เกษตรกร 32,326 ราย

(2) ที่ดินชุมชน (ที่อยู่อาศัย) 9 อำเภอ เนื้อที่ 9,730 ไร่ 19,545 แปลง เกษตรกร 17,589 ราย

- ที่ดินของเอกชน เนื้อที่ 3,805-2-63 ไร่ 334 แปลง เกษตรกร 296 ราย (7 อำเภอ 17 ตำบล)

- ทรัพย์สินส่วนพระมหากษัตริย์ ที่บริจาคโดยเสด็จพระราชกุศลฯ 1 อำเภอ จำนวน 150 ไร่ 15 แปลง เกษตรกร 15 ราย

- ประเภทที่ดิน ที่ส.ป.ก. จัดซื้อ จำนวน 3,655-2-63 ไร่ 319 แปลง เกษตรกร 281 ราย

2) พื้นที่ ส.ป.ก.มอบ รวม 512,463 ไร่ 38,170 แปลง เกษตรกร 32,326 ราย แบ่งเป็น

- ที่ดินเกษตรกรรม 9 อำเภอ เนื้อที่ 531,666 ไร่ 39,287 แปลง เกษตรกร 33,052 ราย

- ที่ดินชุมชน (ที่อยู่อาศัย) 9 อำเภอ เนื้อที่ 13,249 ไร่ 21,609 แปลง เกษตรกร 19,189 ราย