

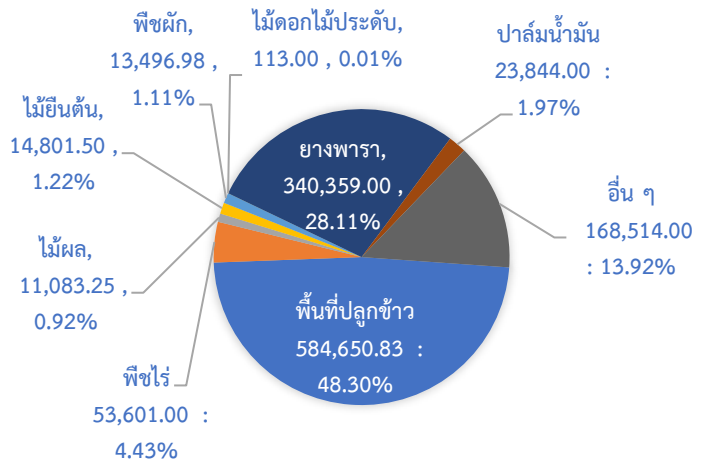
ข้อมูลพื้นฐานของจังหวัดหนองคาย

1. ข้อมูลด้านการเกษตรของจังหวัด

ข้อมูล ณ วันที่ 15 พฤศจิกายน 2567

1.1 พื้นที่เกษตรกรรม จังหวัดหนองคาย มีพื้นที่ทั้งหมด 1,891,581.25 ไร่ (ที่มา : แผนพัฒนาจังหวัดหนองคาย พ.ศ. 2566 – 2570 ประจำปีงบประมาณ พ.ศ. 2566) เป็นพื้นที่เกษตรกรรม 1,210,463.56 ไร่ คิดเป็น 63.99 ของพื้นที่ทั้งหมด มีเกษตรกรจำนวน 65,829 ครัวเรือน (ทบก.) คิดเป็นร้อยละ 35.05 ของครัวเรือนทั้งหมด

- พื้นที่ปลูกข้าว	584,650.83 ไร่
- พืชไร่	53,601.00 ไร่
- ไม้ผล	11,083.25 ไร่
- ไม้ยืนต้น	14,801.50 ไร่
- พืชผัก	13,496.98 ไร่
- ไม้ดอก/ไม้ประดับ	113.00 ไร่
- ยางพารา	340,359.00 ไร่
- ปาล์มน้ำมัน	23,844.00 ไร่
- พื้นที่การเกษตรอื่น	168,514.00 ไร่



โดยจังหวัดหนองคาย มีพื้นที่ในเขตชลประทานรวม 524,695.00 ไร่ (คิดเป็นร้อยละ 43.35 ของพื้นที่เกษตรกรรม) มีพื้นที่รับประโยชน์ 443,578.00 ไร่ (คิดเป็นร้อยละ 36.65 ของพื้นที่การเกษตร) และพื้นที่เกษตรกรรมนอกเขตชลประทาน 685,768.31 ไร่ (คิดเป็นร้อยละ 56.65 ของพื้นที่เกษตรกรรม)

1.2 สถานการณ์ด้านทรัพยากรการผลิตและแนวโน้ม

1) ปริมาณน้ำภาพรวมจังหวัด

1.1 สถานการณ์น้ำในเขตชลประทาน

แหล่งน้ำชลประทาน	อำเภอ	ความจุ ล้าน ลบ.ม.	น้ำปัจจุบัน ล้าน ลบ.ม.	% คิดเป็น	สถานการณ์เกณฑ์
ประตูระบายน้ำขนาดใหญ่	3 แห่ง	55.080	58.541	106.28	น้ำที่ต้องรอระบาย
1.ปตร.ห้วยโมง *ห้วยโมงคูแล	ท่าบ่อ	14.360	16.435	114.45	น้ำที่ต้องรอระบาย
2.ปตร.ห้วยน้ำสวย	เมือง	4.340	4.516	104.06	น้ำที่ต้องรอระบาย
3.ปตร.ห้วยหลวง	โพนพิสัย	36.380	37.590	103.33	น้ำที่ต้องรอระบาย
อ่างเก็บน้ำขนาดกลาง	6 แห่ง	28.158	26.235	93.17	น้ำดีมาก
1.อ่างฯห้วยบังพวน	ท่าบ่อ	8.620	7.876	91.37	น้ำดีมาก
2.อ่างฯหนองสองห้องอยู่ระหว่าง ซ่อมแซมและปรับปรุงระบบ คลองส่งน้ำ RMC	เมือง	0.888	0.000	0.00	น้ำน้อย
3.อ่างฯห้วยเปลาวเือง	โพนพิสัย	2.750	2.342	85.16	น้ำดีมาก
4.อ่างฯห้วยทอน (ตอนบน) (พรต.)	โพธิ์ตาก	7.800	7.902	101.31	น้ำที่ต้องรอระบาย
5.อ่างฯห้วยหินแก้ว (พรต.)	โพธิ์ตาก	4.000	4.020	100.50	น้ำดีมาก
6.อ่างฯห้วยไฮ (พรต.)	โพธิ์ตาก	4.100	4.095	99.88	น้ำดีมาก

แหล่งน้ำชลประทาน	อำเภอ	ความจุ ล้าน ลบ.ม.	น้ำปัจจุบัน ล้าน ลบ.ม.	% คิดเป็น	สถานการณ์เกณฑ์
อ่างเก็บน้ำขนาดเล็ก/ฝาย	4 แห่ง	1.596	1.508	94.49	น้ำดีมาก
1. อ่างฯห้วยหินสั่ว (พรต.)	ศรีเชียงใหม่	0.781	0.708	90.65	น้ำดีมาก
2. อ่างฯวัดอรุณบรรพต พรต.)	ศรีเชียงใหม่	0.222	0.207	93.24	น้ำดีมาก
3. ฝายห้วยทอน (ตอนล่าง) (พรต.)	โพธิ์ตาก	0.488	0.488	100.00	น้ำดีมาก
4. ฝายห้วยคำมิด (พรต)	เผ่าไร่	0.105	0.105	100.00	น้ำดีมาก
รวมปี 67	13 แห่ง	84.834	86.284	101.71	น้ำร่อยบาย
รวมปี 66	13 แห่ง	84.834	47.577	56.08	น้ำดี

หมายเหตุ : อ่างเก็บน้ำหนองสองห้องอยู่ระหว่างซ่อมแซมและปรับปรุงระบบคลองส่งน้ำ RMC*

ที่มา : โครงการชลประทานหนองคาย ข้อมูล ณ วันที่ 19 พฤศจิกายน 2567

2) ปริมาณน้ำฝนสะสมตั้งแต่วันที่ 1 ม.ค. - 19 พ.ย. 2567 เฉลี่ย 2,231.3 มม. (ค่าปกติ 1,676.6 มม.)

3) ความเหมาะสมของดินในการเพาะปลูกพืช (Agri-Map analytic)

(1) พื้นที่ความเหมาะสมในการเพาะปลูกพืช

ระดับ ความ เหมาะสม	ข้าว (ไร่)	อ้อย (ไร่)	มันสำปะหลัง (ไร่)	ข้าวโพด (ไร่)	สับปะรด (ไร่)	ยางพารา(ไร่)	ลำไย (ไร่)	ทุเรียน (ไร่)	ปาล์มน้ำมัน (ไร่)	กล้วย (ไร่)
S1	126,264.20	3,174.96	91.91	13.14	12.75	16,871.70	114.00	-	-	-
S2	402,420.68	38,306.19	4,696.70	367.93	4,612.07	145,378.32	627.00	92.00	547.00	26.00
S3	53,399.69	-	3,742.88	283.29	41.54	62,633.33	109.00	2.00	6,032.00	739.00
N	71,904.35	49,423.91	5,841.09	1,108.40	456.42	92,648.71	63.00	75.00	10,710.00	13,659.00
รวมเนื้อที่	653,988.92	90,905.06	14,372.57	1,772.76	5,122.78	317,532.06	913.00	169.00	17,289.00	14,424.00

หมายเหตุ : 1) เนื้อที่ทั้งหมดได้จากการคำนวณในระบบสารสนเทศภูมิศาสตร์

2) ข้อมูลการใช้ที่ดิน กรมพัฒนาที่ดิน ปี 2562 เนื่องจากข้อมูลปัจจุบันได้มีการสำรวจ ปี 2565 อยู่ระหว่างการตรวจสอบข้อมูล จึงใช้ฐานข้อมูล ปี 2562

ที่มา : ข้อมูลการใช้ที่ดิน กรมพัฒนาที่ดิน (2562)

(2) ทรัพยากรดิน ในจังหวัดหนองคาย จำแนกได้ 37 ชุดดิน

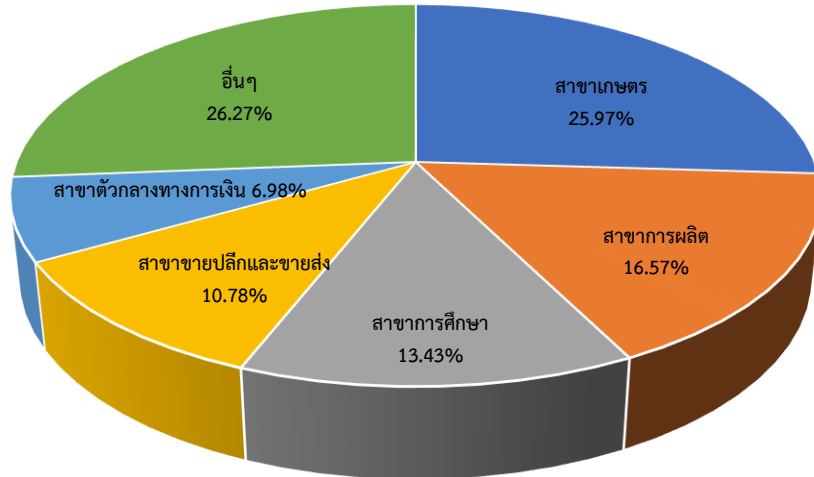
- ชุดดินที่พบในพื้นที่ลุ่ม ประกอบด้วย 10 ชุดดินส่วนใหญ่อยู่ใน กลุ่มชุดดินที่ 7 ชุดดินธวัชบุรี เป็นดินลึกมาก เนื้อดินบนเป็นดินร่วนหรือดินร่วนเหนียวปนทรายแป้ง สีนํ้าตาลน้ำตาลอ่อนหรือนํ้าตาลปนเทา

- ชุดดินที่พบในพื้นที่ดอน ประกอบด้วย 27 ชุดดินส่วนใหญ่อยู่ในกลุ่มชุดดินที่ 49 ชุดดินโพธิ์พิสัย เป็นดินตื้นถึงชั้นกรวดลูกรังดินบนเป็นดินร่วนปนทรายหรือดินร่วน สีนํ้าตาลปนเทาเข้ม

1.3 ขนาดเศรษฐกิจของจังหวัด

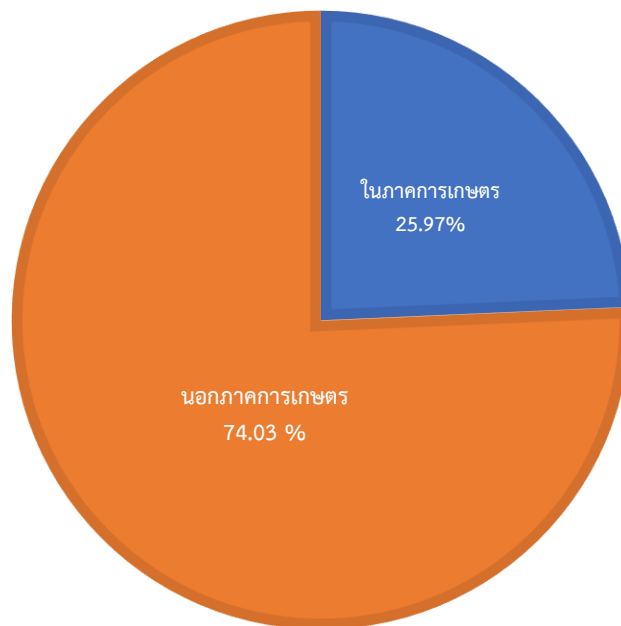
จังหวัดหนองคาย มีมูลค่าผลิตภัณฑ์มวลรวมจังหวัด (GPP) ปี 2565 เท่ากับ 47,315 ล้านบาท ภาคเกษตร 12,289 ล้านบาท คิดเป็นร้อยละ 25.97 ของมูลค่าผลิตภัณฑ์มวลรวมจังหวัด นอกภาคการเกษตร 35,026 ล้านบาท คิดเป็นร้อยละ 74.03 ของมูลค่าผลิตภัณฑ์มวลรวมจังหวัด รายได้ประชากร เท่ากับ 104,375 บาทต่อคนต่อปี

แผนภูมิที่ 1 แสดงสัดส่วนโครงสร้างสาขาการผลิตจังหวัดหนองคาย ใช้ข้อมูล GPP 2565



ที่มา : สำนักงานคลังจังหวัดหนองคาย ข้อมูล ณ เดือนพฤษภาคม 2567

แผนภูมิที่ 2 แสดงโครงสร้างทางเศรษฐกิจจังหวัดหนองคาย เปรียบเทียบระหว่างภาคการเกษตรและนอกภาคการเกษตร ใช้ข้อมูล GPP ปี 2565 ผลิตภัณฑ์มวลรวมจังหวัดหนองคาย



ที่มา : สำนักงานคณะกรรมการพัฒนาเศรษฐกิจและสังคมแห่งชาติ 2565

1.4 พืชเศรษฐกิจที่สำคัญ

ชนิดพืช	ปีการผลิต 2565/66				ปีการผลิต 2566/67			
	เนื้อที่ปลูก (ไร่)	เนื้อที่ เก็บเกี่ยว (ไร่)	ผลผลิต (กก./ไร่)	ผลผลิตรวม (ตัน)	เนื้อที่ ปลูก (ไร่)	เนื้อที่ เก็บเกี่ยว (ไร่)	ผลผลิต (กก./ไร่)	ผลผลิตรวม (ตัน)
1. ข้าวนาปี	601,167.00	591,126.00	369.00	218,316.00	619,374.02	612,955.52	369.00	226,180
2. ข้าวนาปรัง	89,712.00	88,909.00	519.00	46,557.00	86,457.00	85,980.00	518.00	44,758.00
3. ยางพารา	340,359.00	318,096.00	232.00	ยางก้อนถ้วย 121,233.60	320,550.50	299,759.40	232.00	ยางก้อนถ้วย 115,906.97
4. ปาล์มน้ำมัน	23,844.00	23,029.00	1,690.00	38,916.00	29,855.95	16,470.63	1,690.00	27,835.00
5. มันสำปะหลัง	20,144.00	20,010.00	3,331.00	66,655.00	20,945.00	20,662.00	3,215.00	66,430.00
6. อ้อยโรงงาน	16,797.00	11,960.00	8,398.00	100,440.00	8,902.00	7,106.75	10,575.00	75,153.88
7. กล้ายหอม	881.75	331.00	1,110.00	367.41	872.72	824.50	514.37	424.10
8. กล้ายน้ำว่า	2,326.00	1,015.00	2,085.00	2,116.275	2,178.25	481.50	255.20	466.25
8. มะเขือเทศ โรงงาน	1,699.00	1,699.00	2,715.00	4,613.00	1,126.00	1,095.40	1,869.22	2,047.54
9. สับปะรด	3,925.00	3,873.00	5,519.00	21,375.00	4,562.97	3,708.47	4,771.30	17,694.24

ที่มา : 1) ข้าวนาปี

- ปี 2565 ข้อมูลเอกภาพ ณ วันที่ 30 ม.ค. 2566, สำนักงานเศรษฐกิจการเกษตร

- ปี 2566 เนื้อที่ปลูก ระบบทะเบียนเกษตรกรกลาง สนง.เกษตรจังหวัดหนองคาย ตัดยอด ณ วันที่ 26

ธ.ค. 66 เนื้อที่เก็บเกี่ยว, ผลผลิต เป็นข้อมูลคาดการณ์ ปี 66/67

2) ข้าวนาปรังปี 2565 ข้อมูลเอกภาพ ณ วันที่ 18 ต.ค. 2565, ปี 2566 ข้อมูลเอกภาพ ณ วันที่ 7 ธ.ค. 2566

3) ยางพารา ปี 2566 ข้อมูลจาก การยางแห่งประเทศไทยจังหวัดหนองคาย ตัดยอด ณ วันที่ 26 ธ.ค. 2566

4) ปาล์มน้ำมัน ปี 2566 ข้อมูลเอกภาพ เมื่อวันที่ 7 ก.ค. 2566, ปี 2566 ระบบสารสนเทศการผลิตสินค้าเกษตร สนง.เกษตรจังหวัดหนองคาย ตัดยอด ณ วันที่ 26 ธ.ค. 2566

5) มันสำปะหลัง ข้อมูลเอกภาพ เมื่อวันที่ 7 ธ.ค. 2566

6) อ้อยโรงงาน ระบบสารสนเทศการผลิตสินค้าเกษตร ตัดยอด ณ วันที่ 30 ม.ค. 67

7) กล้าย (กล้ายหอม, กล้ายน้ำว่า) ระบบสารสนเทศการผลิตสินค้าเกษตร (รต.02) ปี 2567 ตัดยอด ณ วันที่ 19 ส.ค. 67

8) มะเขือเทศโรงงาน ระบบสารสนเทศการผลิตสินค้าเกษตร ปี 2566 ตัดยอด ณ วันที่ 30 ม.ค. 67

9) สับปะรดโรงงาน ระบบสารสนเทศการผลิตสินค้าเกษตร ปี 2566 ตัดยอด ณ วันที่ 30 ม.ค. 67

1.5 สัตว์เศรษฐกิจที่สำคัญ

1) ด้านปศุสัตว์

ชนิดสัตว์	เกษตรกร (ครัวเรือน/ราย)	จำนวน (ตัว)	ผลผลิต/ หน่วย	หน่วย	ผลผลิตรวม	หน่วย
1. ไก่ไข่	965	661,623	280	ฟอง/ตัว/ปี	185,254,440.00	ฟอง/ปี
2. สุกร	773	86,339	100	กก./ตัว	8.63	ตัน/ปี
3. โคเนื้อ	9,746	64,736	150	กก./ตัว	12.563	ตัน/ปี
4. แพะ	340	16,357	27	กก./ตัว	441.64	ตัน/ปี

ที่มา : สำนักงานปศุสัตว์จังหวัดหนองคาย ข้อมูล ณ 27 มีนาคม 2567

- หมายเหตุ :**
1. ไก่ไข่ พื้นที่เลี้ยงส่วนใหญ่อยู่ที่อำเภอท่าบ่อ 403,041 ตัว รองลงมาคืออำเภอเมืองหนองคาย 173,192 ตัว
 2. สุกร พื้นที่เลี้ยงอำเภอเมืองหนองคาย 34,174 อำเภอท่าบ่อ 28,186 อำเภอโพนพิสัย 7,577 อำเภอโพนพิสัย 7,577 อำเภอศรีเชียงใหม่ 7,106 และอำเภอเฝ้าไร่ 2,915 ตามลำดับ
 3. โคเนื้อ พื้นที่การเลี้ยงโคเนื้อมากที่สุด คือ พื้นที่การเลี้ยงโคเนื้อมากที่สุด คือ อำเภอโพนพิสัย 19,840 ตัว รองลงมาพื้นที่อำเภอเมืองหนองคาย 18,226 ตัว และพื้นที่อำเภอสระใคร 5,592 ตัว ตามลำดับ
 4. แพะ พื้นที่การเลี้ยงแพะมากที่สุด คือ อำเภอโพนพิสัย รองลงมาคืออำเภอเมืองหนองคาย และอำเภอท่าบ่อ ตามลำดับ

พื้นที่ปลูกพืชอาหารสัตว์

พื้นที่ปลูกหญ้าอาหารสัตว์จังหวัดหนองคาย มีพื้นที่ 2,962 ไร่ เกษตรกร 1,089 ราย โดยมีพื้นที่ปลูกพืชอาหารสัตว์มากที่สุด คือ อำเภอโพนพิสัย อำเภอสระใคร และอำเภอศรีเชียงใหม่ ตามลำดับ พืชอาหารสัตว์ที่นิยมปลูกมากที่สุดคือ หญ้ารูซี่ หญ้าเนเปียร์ และหญ้าแพงโกล่า ตามลำดับ

2) ด้านประมง

ชนิดสัตว์น้ำ	พื้นที่เลี้ยง (ไร่)	จำนวน (บ่อ/กระชัง)	ผลผลิตรวม (ตัน)	ผลผลิตเฉลี่ย
1. ปลานิลกระชัง	36.07	2,997 กระชัง	8,282.83	2,763.70 กก./กระชัง
2. ปลาอุกบ่อดิน	652.23	1,243 บ่อ	3,177.28	4,871.41 กก./ไร่

ที่มา : สำนักงานประมงจังหวัดหนองคาย ข้อมูล ณ วันที่ 26 มีนาคม 2567

หมายเหตุ : 1) ปลานิลกระชัง ช่องทางการจำหน่าย ในจังหวัด ได้แก่ อำเภอเมืองหนองคาย อำเภอท่าบ่อ และอำเภอโกลีตเคียง และแหล่งจำหน่ายภายนอกจังหวัด ได้แก่ จังหวัดอุดรธานี จังหวัดหนองบัวลำภู รูปแบบการจำหน่ายจะมีทั้งการจำหน่ายแบบปลีก (แม่ค่านำไปจำหน่ายที่ตลาด) และพ่อค้าปลามาจับที่กระชังและนำไปจำหน่ายที่จังหวัดโกลีตเคียง เช่น จังหวัดอุดรธานี จังหวัดหนองบัวลำภู เป็นต้น

2) ปลาอุก แหล่งผลิตใหญ่อยู่ที่ ต.บ้านเดื่อ อ.เมืองหนองคาย และโครงการรัฐวิสาหกิจชุมชนคนเลี้ยงปลาอุกในบ่อผ้าใบ ต.ปะโค อ.เมืองหนองคาย จ.หนองคาย มีการทำการตลาดกับกลุ่มพ่อค้าปลารายย่อยและตลาดจำหน่ายในจังหวัดโกลีตเคียง

1.6 สินค้า GI จังหวัดหนองคาย



1) **กล้วยตากสังคัม** ซึ่งเป็นสิ่งบ่งชี้ทางภูมิศาสตร์ที่ได้รับการประกาศขึ้นทะเบียน เมื่อวันที่ 22 กันยายน พ.ศ. 2563 โดยมีคุณสมบัติและลักษณะเฉพาะของสินค้า ตามคำนิยาม คือ เป็นกล้วยน้ำว้า พันธุ์พื้นเมือง พันธุ์มะลิอ่อน และพันธุ์ปากช่อง 50 ที่นำมาผ่านกระบวนการแปรรูปด้วยการตากแดดและอบด้วยความร้อนในเตาถ่าน มีลักษณะทางกายภาพ คือ รูปทรงแบนแต่ไม่เรียบ หดตัวเป็นลอนคลื่น เนื้อสีน้ำตาลอ่อนถึงเข้ม เนื้อละเอียด ไม่มีเมล็ด ผิวสัมผัสแห้ง นุ่ม และหนึบรสชาติ หวานตามธรรมชาติ ปราศจากการปรุงแต่ง กลิ่นหอมคล้ายน้ำผึ้ง



2) **สับปะรดศรีเชียงใหม่** ซึ่งเป็นสิ่งบ่งชี้ทางภูมิศาสตร์ที่ได้รับการประกาศขึ้นทะเบียน เมื่อวันที่ 3 กุมภาพันธ์ 2563 ที่มีเนื้อฉ่ำ หวาน หอม แกนหวานกรอบ ทานได้ตลอดทั้งปี



3) **ปลานิลกระชังแม่น้ำโขงหนองคาย** ที่เลี้ยงในกระชังจึงไม่มีกลิ่นเหม็นคาว และไม่มีกลิ่นโคลน เนื้อแน่น นุ่ม เนื่องจากมีไขมันแทรก เป็นที่นิยมของผู้บริโภคในจังหวัดหนองคาย รวมถึง จังหวัดโกลีตเคียง ถือเป็นสินค้าด้านการเกษตรที่สร้างรายได้ให้กับจังหวัดหนองคายและ

เกษตรกรในชุมชนกว่า 540 ครัวเรือนต่อปี

1.7 สินค้า OTOP 10 อันดับ จังหวัดหนองคาย ดังนี้

1. ร้านแดงแหวนเมือง อำเภอเมืองหนองคาย จังหวัดหนองคาย
2. ร้านหมุยอแม่ถ้วน อำเภอท่าบ่อ จังหวัดหนองคาย
3. บริษัทชัยชาญผลิตภัณฑ์ไม้จำกัด อำเภอเมือง จังหวัดหนองคาย
4. ร้านมนตรา อำเภอเมืองหนองคาย จังหวัดหนองคาย
5. ร้านนิศาชล อำเภอเมืองหนองคาย จังหวัดหนองคาย
6. เรือนชมดาว อำเภอเมืองหนองคาย จังหวัดหนองคาย
7. จิรนนท์ผ้าไทย อำเภอเมืองหนองคาย จังหวัดหนองคาย
8. NAKHARA COLLECTION อำเภอเมืองหนองคาย จังหวัดหนองคาย
9. หัตถกรรมภูมิปัญญาชาวบ้าน อำเภอท่าบ่อ จังหวัดหนองคาย
10. ทับเกษตรฟาร์ม อำเภอท่าบ่อ

1.8 สหกรณ์และกลุ่มเกษตรกร

- จังหวัดหนองคาย มีสหกรณ์/กลุ่มเกษตรกร จำนวน 104 แห่ง โดยแยก
- สหกรณ์ที่ดำเนินงาน 61 แห่ง ชำระบัญชี 12 รวมสหกรณ์ทั้งหมด 73 แห่ง
- กลุ่มเกษตรกรที่ดำเนินงาน 22 แห่ง ชำระบัญชี 9 แห่ง รวมกลุ่มเกษตรกร 31 แห่ง

สถานะและทุนดำเนินงานของสหกรณ์และกลุ่มเกษตรกร ประจำปีงบประมาณ พ.ศ. 2567

ประเภทสหกรณ์/กลุ่มเกษตรกร	ดำเนินงาน/ธุรกิจ (แห่ง)	จำนวนสมาชิก (ราย)
สหกรณ์ภาคการเกษตร	47	55,443
สหกรณ์ออมทรัพย์	5	13,208
สหกรณ์ประมง	-	-
สหกรณ์ร้านค้า	3	843
สหกรณ์บริการ	1	91
สหกรณ์เครดิตยูเนียน	5	3,315
กลุ่มเกษตรกร	22	2,629
รวม	83	75,529

ที่มา : สำนักงานสหกรณ์จังหวัดหนองคาย ณ วันที่ 19 พฤศจิกายน 2567

สหกรณ์และกลุ่มเกษตรกร ที่ได้รับการจัดชั้นความเข้มแข็ง ประจำปีงบประมาณ พ.ศ. 2567

ประเภทสหกรณ์	ชั้นความเข้มแข็ง				รวมทั้งหมด
	ชั้น 1	ชั้น 2	ชั้น 3	เลิก/ชำระบัญชี	
สหกรณ์ภาคการเกษตร	8	21	17	10	56
สหกรณ์นอกภาคการเกษตร	6	1	6	2	15
กลุ่มเกษตรกร	-	3	19	9	31
รวมทั้งหมด	14	25	42	21	102

หมายเหตุ : สหกรณ์ยังไม่นำมาประมวลผลการจัดชั้น 2 แห่ง เนื่องจากดำเนินงานยังไม่ครบ 2 ปี

ที่มา : สำนักงานสหกรณ์จังหวัดหนองคาย ณ วันที่ 19 พฤศจิกายน 2567

1.9 มาตรฐานสินค้าเกษตร

จังหวัดหนองคาย มีพื้นที่เกษตรอินทรีย์ 5,270.44 ไร่ เกษตรกร 624 ราย และมีเกษตรพื้นที่ GAP จำนวน 6,498.66 ไร่ เกษตรกร 959 ราย ดังนี้

พื้นที่เกษตรอินทรีย์จังหวัดหนองคาย

ชนิด	2566		2567	
	เกษตรกร (ราย)	พื้นที่ (ไร่)	เกษตรกร (ราย)	พื้นที่ (ไร่)
ข้าว (มกษ.)	254	2,537	330	2,752.75
พืช (มกษ.)	15	38.53	3	30.08
หม่อนไหม (มกษ.)	4	3.1	4	2
พืช (BOS)	-	-	99	638.31
ประมง (BOS)	-	-	21	58
ปศุสัตว์ (BOS)	-	-	3	1.95
PGS (พืช)	208	1,171.29	164	1,787.35
รวม	481	3,749.92	624	5,270.44

ที่มา : หน่วยงานในสังกัดกระทรวงเกษตรและสหกรณ์ จังหวัดหนองคาย ข้อมูล ณ วันที่ 27 มีนาคม 2567

พื้นที่ GAP จังหวัดหนองคาย

ชนิด	2566		2567	
	เกษตรกร (ราย)	พื้นที่ (ไร่)	เกษตรกร (ราย)	พื้นที่ (ไร่)
ข้าว	405	3,935	414	3,845.75
พืช	294	782.28	370	1,143.19
หม่อนไหม	8	4.75	15	22
ประมง	27	16.25	26	14.72
ปศุสัตว์	158	162	134	1,473
รวม	892	4,900.28	959	6,498.66

ที่มา : หน่วยงานในสังกัดกระทรวงเกษตรและสหกรณ์ จังหวัดหนองคาย ข้อมูล ณ วันที่ 27 มีนาคม 2567

1.10 ศูนย์ข้าวชุมชน

จังหวัดหนองคาย มีศูนย์ข้าวชุมชนทั้งหมด จำนวน 36 ศูนย์ ในพื้นที่ 9 อำเภอ 36 ตำบล เพื่อผลิตและจำหน่ายเมล็ดพันธุ์ข้าวได้ 2,749 ตันต่อปี โดยศูนย์วิจัยข้าวหนองคาย เป็นหน่วยงานรับผิดชอบการดำเนินงาน มีรายละเอียดดังนี้

ตาราง ศูนย์ข้าวชุมชนจังหวัดหนองคาย

ที่	ชื่อศูนย์ข้าวชุมชน	ตำบล	อำเภอ	ผลิต/จำหน่ายพันธุ์ข้าว	ปริมาณการผลิต (ตัน/ปี)
1	ศูนย์ข้าวชุมชนตำบลสระใคร	สระใคร	สระใคร	กข.6, ข้าวดอกมะลิ105	50
2	ศูนย์ข้าวชุมชนตำบลวัดธาตุ	วัดธาตุ	เมือง	กข.12, ข้าวดอกมะลิ105	20
3	ศูนย์ข้าวชุมชนตำบลบ้านฝาง	บ้านฝาง	สระใคร	กข.6, ข้าวดอกมะลิ105	100
4	ศูนย์ข้าวชุมชนตำบลเฝ้าไร่	เฝ้าไร่	เฝ้าไร่	กข.6, กข.15	10
5	ศูนย์ข้าวชุมชนบ้านหมากก่อง	บ้านเดื่อ	เมือง	กข.22	10

ที่	ชื่อศูนย์ข้าวชุมชน	ตำบล	อำเภอ	ผลิต/จำหน่ายพันธุ์ข้าว	ปริมาณการผลิต (ตัน/ปี)
6	ศูนย์ส่งเสริมและผลิตพันธุ์ข้าวชุมชนตำบลจุมพล	จุมพล	โพธารักษ์	กข.6, ข้าวดอกมะลิ105	30
7	กลุ่มเกษตรกรผลิตราเขียวไม่เกี่ยวเคมีศูนย์ข้าวชุมชนตำบลอุดมพร	อุดมพร	เฝ้าไร่	กข.12, กข.15, กข.18	60
8	วิสาหกิจชุมชนผู้ผลิตเมล็ดพันธุ์ข้าวตำบลวังหลวง	วังหลวง	เฝ้าไร่	กข.12, กข.83, กข.6, ข้าวดอกมะลิ105	60
9	ศูนย์ข้าวชุมชนบ้านหินโงม	หินโงม	เมือง	กข.15, ข้าวดอกมะลิ105	10
10	ศูนย์ข้าวชุมชนตำบลโพธิ์ตาก	โพธิ์ตาก	โพธิ์ตาก	กข.22, กข.6	20
11	ศูนย์ข้าวชุมชนตำบลคอกช้าง	คอกช้าง	สระใคร	กข.6, กข.15	100
12	ศูนย์ข้าวชุมชนสหกรณ์การเกษตรทำบ่อ จำกัด	ทำบ่อ	ทำบ่อ	กข.6, ข้าวดอกมะลิ105, กข.22	50
13	ศูนย์ข้าวชุมชนบ้านนาอ่าง	โพนสว่าง	เมือง	กข.6, ข้าวดอกมะลิ105	100
14	ศูนย์ข้าวชุมชนตำบลบ้านดอน	บ้านดอน	รัตนวาปี	กข.22	150
15	ศูนย์ข้าวชุมชนตำบลนาข่า	นาข่า	ทำบ่อ	กข.22, ข้าวดอกมะลิ105	30
16	ศูนย์ข้าวชุมชนตำบลนาดี	นาดี	เฝ้าไร่	กข6	20
17	ศูนย์ข้าวชุมชนตำบลชุมช้าง	ชุมช้าง	โพธารักษ์	กข22	20
18	ศูนย์ข้าวชุมชนตำบลสังคม	สังคม	สังคม	กข6	20
19	ศูนย์ข้าวชุมชนตำบลพานพร้าว	พานพร้าว	ศรีเชียงใหม่	ข้าวดอกมะลิ105	200
20	ศูนย์ข้าวชุมชนบ้านหนองไผ่	รัตนวาปี	รัตนวาปี	กข22, กข18	170
21	ศูนย์ข้าวชุมชนบ้านโนนดู่	บ้านฝาง	สระใคร	ข้าวดอกมะลิ105	225
22	ศูนย์ข้าวชุมชนบ้านโพนหวาย	สระใคร	สระใคร	ข้าวดอกมะลิ105	127
23	ศูนย์ข้าวชุมชนบ้านโนนแดง	บ้านฝาง	สระใคร	กข6 ข้าวดอกมะลิ 105	104
24	ศูนย์ข้าวชุมชนกลุ่มผู้ผลิตเมล็ดพันธุ์ข้าวบ้านโนนดู่	บ้านฝาง	สระใคร	กข83 กข22 กข6 ข้าวดอกมะลิ105	146
25	ศูนย์ข้าวชุมชนกลุ่มผู้ผลิตเมล็ดพันธุ์ข้าวบ้านเดื่อ	บ้านฝาง	สระใคร	กข6 ข้าวดอกมะลิ 105	75
26	ศูนย์ข้าวชุมชนกลุ่มผู้ผลิตเมล็ดพันธุ์ข้าวบ้านหมากหุ้ง	บ้านฝาง	สระใคร	กข6 ข้าวดอกมะลิ 105	92
27	ศูนย์ข้าวชุมชนกลุ่มผู้ผลิตเมล็ดพันธุ์ข้าวบ้านโพนหวาย	สระใคร	สระใคร	กข6 ข้าวดอกมะลิ 105	101
28	ศูนย์ข้าวชุมชนกลุ่มผู้ผลิตเมล็ดพันธุ์ข้าวบ้านคอกช้าง	คอกช้าง	สระใคร	กข6 ข้าวดอกมะลิ 105	56
29	ศูนย์ข้าวชุมชนกลุ่มผู้ผลิตเมล็ดพันธุ์ข้าวบ้านฝาง	บ้านฝาง	สระใคร	กข6 ข้าวดอกมะลิ 105	104
30	ศูนย์ข้าวชุมชนตำบลหาดคำ	หาดคำ	เมือง	กข6	168
31	ศูนย์ข้าวชุมชนตำบลเมืองหมี่	เมืองหมี่	เมือง	กข6 ข้าวดอกมะลิ 105	97
32	ศูนย์ข้าวชุมชนบ้านป่าตอง	โพนสว่าง	เมือง	กข6	47
33	ศูนย์ข้าวชุมชนตำบลปะโค	ปะโค	เมือง	ข้าวดอกมะลิ105	84

ที่	ชื่อศูนย์ข้าวชุมชน	ตำบล	อำเภอ	ผลิต/จำหน่ายพันธุ์ข้าว	ปริมาณการผลิต (ตัน/ปี)
34	ศูนย์ข้าวชุมชนตำบลค่ายบกหวาน	ค่ายบกหวาน	เมือง	กข6 ขาวดอกมะลิ 105	68
35	ศูนย์ข้าวชุมชนบ้านโพนแพง	โพนแพง	รัตนวาปี	กข22	10
36	ศูนย์ข้าวชุมชนบ้านโพธิ์	บ้านโพธิ์	โพธิ์พิสัย	กข6 ขาวดอกมะลิ 105	15
รวม	36 ศูนย์	36 ตำบล	9 อำเภอ	7 สายพันธุ์	2,749 ตัน

ที่มา : ศูนย์วิจัยข้าวหนองคาย ข้อมูล ณ วันที่ 15 พฤศจิกายน 2567

1.11 แปลงใหญ่

ตาราง สรุปจำนวนข้อมูลแปลงใหญ่จังหวัดหนองคาย แยกรายอำเภอ (ปี 2559 – 2567)

อำเภอ	ประเภทแปลงใหญ่								รวม
	ข้าว	ผัก/ สมุนไพร	พืชไร่	ผลไม้	ยางพารา	โคเนื้อ/ โคขุน	ประมง	ไม้ดอก	
1. เมืองหนองคาย	2	-	-	-	-	1	2	1	6
2. ท่าบ่อ	4	1	1	-	-	2	-	-	8
3. สระใคร	1	-	2	-	-	1	-	-	4
4. โพธิ์พิสัย	7	1	-	-	2	-	-	-	10
5. เฝ้าไร่	3	3	1	-	1	1	-	-	9
6. รัตนวาปี	2	-	2	1	1	1	-	-	7
7. ศรีเชียงใหม่	1	2	1	-	-	-	1	-	5
8. โพธิ์ตาก	2	-	1	1	2	-	-	-	6
9. สังคม	-	-	-	1	2	-	-	-	3
รวม	22	7	8	3	8	6	3	1	58

ที่มา : สำนักงานเกษตรจังหวัดหนองคาย ข้อมูล ณ วันที่ 6 พฤศจิกายน 2567

ตาราง สรุปข้อมูลแปลงใหญ่จังหวัดหนองคาย ปี 2559 – 2567

ปี พ.ศ.	จำนวน (แปลง)	เกษตรกร (ราย)	พื้นที่ (ไร่)
2559	3	409	4,985.00
2560	5	232	722.00
2561	10	571	6,345.00
2562	4	164	2,291.00
2563	8	370	5,856.00
2564	9	377	5,198.00
2565	6	257	2,152.00
2566	7	241	1,873.00
2567	6	245	3,513.00
รวม	58	2,866	32,935.00

ที่มา : สำนักงานเกษตรจังหวัดหนองคาย ข้อมูล ณ วันที่ 6 พฤศจิกายน 2567

1.12 ศูนย์เรียนรู้การเพิ่มประสิทธิภาพการผลิตสินค้าเกษตร

จังหวัดหนองคาย มีศูนย์เรียนรู้การเพิ่มประสิทธิภาพการผลิตสินค้าเกษตรหลักจำนวน 9 ศูนย์ (อำเภอละ 1 ศูนย์) และมีศูนย์เรียนรู้การเพิ่มประสิทธิภาพการผลิตสินค้าเกษตรเครือข่าย 134 ศูนย์ ใน 9 อำเภอ มีรายละเอียดดังนี้

ประเภทศูนย์เรียนรู้	อำเภอ									
	เมือง	ท่าบ่อ	สระใคร	โพนพิสัย	เฝ้าไร่	รัตนวาปี	ศรีเชียงใหม่	โพธิ์ตาก	สังคม	รวม
1. ด้านประมง					1		1	1		3
2. ด้านปศุสัตว์	2		3	1			3		1	10
3. ด้านข้าว/ศูนย์ข้าวชุมชน	2	2	3	2	2		1	1		13
4. ด้านไม้ผล	1			1	1		3	1	1	8
5. ด้านพืชไร่				1		1	1			3
6. ด้านไม้ยืนต้น				1			1			2
7. ด้านพืชผัก					1	1	6	1	1	10
8. ด้านแมลงเศรษฐกิจ									1	1
9. ด้านศูนย์จัดการดินปุ๋ยชุมชน (ศดปช.)			1			1			1	3
10. ด้านศูนย์จัดการศัตรูพืช (ศจช.)			3			1				4
11. ด้านการจัดการดิน			1					1	2	4
12. ด้านชลประทาน/การใช้น้ำอย่างรู้คุณค่า								1		1
13. ด้านศูนย์ปราชญ์ชาวบ้าน	1									1
14. ด้านศูนย์เรียนรู้เศรษฐกิจพอเพียง/เกษตรทฤษฎีใหม่/เกษตรผสมผสาน	6	8	5	10	7	13	3	3	6	61
15. ด้านการท่องเที่ยวเชิงเกษตร	1									1
16. ด้านการแปรรูปผลผลิตด้านการเกษตร	1	2		1				3	2	9
รวม 134 ศูนย์	14	12	16	17	12	17	19	12	15	134

ที่มา : สำนักงานเกษตรจังหวัดหนองคาย ข้อมูล ณ วันที่ 30 ตุลาคม 2567

1.13 วิสาหกิจชุมชนและเครือข่ายวิสาหกิจชุมชน

วิสาหกิจชุมชนและเครือข่ายวิสาหกิจชุมชน มีจำนวน 852 แห่ง ดังนี้

- 1) วิสาหกิจชุมชน 845 แห่ง มีมากที่สุดที่อำเภอโพนพิสัย อำเภอเฝ้าไร่ และอำเภอเมืองหนองคาย ตามลำดับ
- 2) เครือข่ายวิสาหกิจชุมชน 7 แห่ง ตั้งอยู่ที่อำเภอโพธิ์ตาก อำเภอศรีเชียงใหม่ อำเภอสังคม อำเภอสระใคร และอำเภอรัตนวาปี

กิจกรรมของวิสาหกิจชุมชนที่อนุมัติการจดทะเบียนแล้ว จำนวน 1,132 กิจกรรม โดยอยู่ในกลุ่มการผลิตสินค้า มี 1,014 กิจกรรม คิดเป็นร้อยละ 89.6 ของกิจกรรมทั้งหมด กิจกรรมที่ดำเนินมากที่สุด ได้แก่ การผลิตพืช การผลิตปศุสัตว์ การแปรรูปและผลิตภัณฑ์ ตามลำดับ ส่วนกลุ่มการให้บริการมี 121 กิจกรรม คิดเป็นร้อยละ 10.40 ของกิจกรรมทั้งหมด กิจกรรมที่ดำเนินมากที่สุดได้แก่ ออมทรัพย์ชุมชน ร้านค้าชุมชน และการท่องเที่ยวตามลำดับ

1.14 การนำเข้า-ส่งออก

จังหวัดหนองคาย มีด่านตรวจของกระทรวงเกษตรและสหกรณ์ จำนวน 3 ด่าน ได้แก่ ด่านตรวจพืชหนองคาย ด่านกักกันสัตว์หนองคาย และศูนย์บริหารจัดการด่านตรวจประมงเขต 2 หนองคาย ผลการดำเนินงาน ดังนี้

1) ด่านตรวจพืชหนองคาย

- **การส่งออก** ผลไม้ไทยไปประเทศจีน ตั้งแต่เดือนมกราคม ถึง ตุลาคม 2567 มีปริมาณรวมทั้งหมด จำนวน 4,165 ตู ปริมาณรวม 70,342,574.26 กิโลกรัม มูลค่า 20,085,075,015.25 บาท ดังนี้

ชนิด	จำนวน(ตู้)	ปริมาณ (กก.)	มูลค่า (บาท)
ทุเรียน	3,358	55,395,583.26	7,726,244,242.07
มังคุด	641	12,319,838.00	12,057,301,555.75
ลำไยอบแห้ง	166	2,627,153.00	301,529,217.43
รวม	4,165	70,342,574.26	20,085,075,015.25

ที่มา : ด่านตรวจพืชหนองคาย ข้อมูล ณ วันที่ 30 เดือนตุลาคม 2567

- **การนำเข้า** สินค้าจากประเทศจีน ตั้งแต่เดือนมกราคม ถึง เดือนตุลาคม 2567 ปริมาณรวมทั้งหมด จำนวน 21,284,183.51 กิโลกรัม มูลค่า 723,118,054.06 บาท ดังนี้

ชนิด	ปริมาณ (กก.)	มูลค่า (บาท)
ผักกาดหอมโครลีสีฟ	934,009.75	17,234,009.22
ผักกาดขาว	10,042,690.17	358,466,435.87
กะหล่ำปลีรูปหัวใจ	4,081,030.24	43,291,907.69
บร็อคโคลี่	2,309,617.89	63,595,383.76
กะหล่ำดอก	3,916,835.46	240,530,318.52
รวม	21,284,183.51	723,118,055.06

ที่มา : ด่านตรวจพืชหนองคาย ข้อมูล ณ วันที่ 30 เดือนตุลาคม 2567

2) ศูนย์บริหารจัดการด่านตรวจประมงเขต 2 (หนองคาย)

ตารางการนำเข้า ส่งออกสินค้าประมง ตั้งแต่เดือนมกราคม ถึง เดือนพฤศจิกายน 2567 มูลค่า 385,529,142.33 บาท

ประเภท/ชนิด	2565		2566		2567 (ม.ค.-พ.ย.)	
	ปริมาณ	มูลค่า(บาท)	ปริมาณ	มูลค่า(บาท)	ปริมาณ	มูลค่า(บาท)
ลูกพันธุ์สัตว์น้ำ (ตัว)	69,249,995.00	19,888,002.00	42,392,060.00	11,785,947.00	27,015,670.00	6,135,264.00
ส่งออกเพื่อบริโภค (มีชีวิต, แช่เย็นแช่แข็ง) (กก.)	253,399.30	38,701,485.41	257,003.12	39,294,823.83	214,834.30	30,109,781.56
ผลิตภัณฑ์สัตว์น้ำ (กก.)	8,073,683.30	381,291,740.95	8,958,232.24	427,152,824.84	7,381,860.08	341,567,565.51
ปัจจัยการผลิต (กก.)	2,134,340.00	41,263,005.00	1,227,776.00	26,560,756.22	296,556.00	7,716,531.26
รวม (ตัว/กก./บาท)	69,249,995.00	481,144,233.36	42,392,060.00	504,794,351.89	27,015,670.00	385,529,142.33
	10,208,023.30		10,443,011.36		7,893,250.38	

ที่มา : ศูนย์บริหารจัดการด่านตรวจประมงเขต 2 (หนองคาย) ข้อมูล ณ เดือนพฤศจิกายน 2567

หมายเหตุ : ไม่มีการนำเข้าด้านประมง

3) ด่านกักกันสัตว์หนองคาย

(1) จำนวนสัตว์/ซากสัตว์ ที่อนุญาตส่งออกราชอาณาจักร เดือนมกราคม ถึง เดือนพฤศจิกายน 2567 มีจำนวนสัตว์ 3,518,922 ตัว มูลค่า 45,630,344.00 บาท และซากสัตว์ 4,593,624 กิโลกรัม มูลค่า 154,883,213.00 บาท ดังนี้

ตาราง จำนวนสัตว์ ที่อนุญาตส่งออกราชอาณาจักร เดือนมกราคม ถึง เดือนพฤศจิกายน 2567

ข้อมูลสินค้าปศุสัตว์ด่านกักกันสัตว์หนองคาย เดือนมกราคม ถึง เดือนพฤศจิกายน 2567		
ชนิดสัตว์(ตัว)	จำนวน	มูลค่า(บาท)
กระบือ(ตัว)	3	500,000.00
ไก่ไข่อุ่น(ตัว)	248,500	20,371,600.00
ลูกไก่เนื้อ(ตัว)	936,760	12,594,336.00
ลูกไก่ไข่(ตัว)	2,286,960	3,119,908.00
เป็ดไข่(ตัว)	46,130	3,250,000.00
สุนัข(ตัว)	7	30,500.00
แมว(ตัว)	9	6,500.00
นกแก้ว(ตัว)	3	6,000.00
สุกรพันธุ์	528	5,469,500.00
โค(ตัว)	22	282,000.00
รวม	3,518,922	45,630,344.00

ที่มา : ด่านกักกันสัตว์หนองคาย ข้อมูล ณ 15 เดือนพฤศจิกายน 2567

ตาราง จำนวนซากสัตว์ ที่อนุญาตส่งออกราชอาณาจักร เดือนมกราคม ถึง เดือนพฤศจิกายน 2567

ชนิดซากสัตว์ (กิโลกรัม)	ปี 2567	
	จำนวน (กก.)	มูลค่า (บาท)
ซากไก่	3,723,162	121,402,673.00
ซากสุกร	870,462	33,480,540.00
รวม	4,593,624	154,883,213.00

ที่มา : ด่านกักกันสัตว์หนองคาย ข้อมูล ณ 15 เดือนพฤศจิกายน 2567

(2.1) จำนวนสัตว์/ซากสัตว์ ที่อนุญาตนำเข้าราชอาณาจักร เดือนมกราคม - เดือนพฤศจิกายน 2567 มีจำนวนสัตว์ 9 ตัว มูลค่า 31,000 บาท ดังนี้

ตาราง จำนวนสัตว์ที่อนุญาตนำเข้าราชอาณาจักร เดือนพฤศจิกายน 2567

ชนิดสัตว์	จำนวน (ตัว)	มูลค่า (บาท)
สุนัข	8	29,000.00
แมว	1	2,000.00
รวม	9	31,000.00

ที่มา : ด่านกักกันสัตว์หนองคาย ข้อมูล ณ 15 เดือนพฤศจิกายน 2567

หมายเหตุ : ไม่มี สัตว์/ซากสัตว์ ที่นำเข้า ราชอาณาจักร

2. งบประมาณปี 2567 หน่วยงานสังกัดกระทรวงเกษตรและสหกรณ์ ในจังหวัดหนองคาย ได้รับงบประมาณทั้งสิ้น รวมทั้งสิ้น 468,461,382.35 บาท แบ่งเป็น

2.1 งบประมาณของส่วนราชการต้นสังกัด (Function Base)

1) งบประมาณงบบุคลากร 468,461,382.35 บาท งบประมาณทั้งหมด ผลการเบิกจ่าย 351,740,508.34 บาท คิดเป็นร้อยละ 75.08 (หน่วยงานในสังกัดกรมชลประทานขอเกินงบประมาณไว้เหลือมปีและขอปรับแผนการดำเนินงาน เนื่องจากพื้นที่ดำเนินการเกิดอุทกภัยไม่สามารถดำเนินการเบิกจ่ายงบประมาณได้ตามกำหนด)

2) ผลการดำเนินงาน/ผลการปฏิบัติราชการสำคัญ มีแผนงานโครงการจำแนก 192 โครงการ แยกเป็น

- ส่วนกลาง 15 หน่วยงาน (งบบุคลากร 204 โครงการ) งบประมาณ 432,067,722.52 บาท
- ส่วนภูมิภาค 6 หน่วยงาน (งบบุคลากร 70 โครงการ) งบประมาณ 15,087,928.83 บาท

3) รัฐวิสาหกิจ 3 หน่วยงาน (งบบุคลากร 31 โครงการ) งบประมาณ 21,305,731 บาท

ที่มา : ระบบ MBUD, สนง.เกษตรและสหกรณ์จังหวัดหนองคาย, ข้อมูล ณ วันที่ 19 พฤศจิกายน 2567

3. สถานการณ์และการช่วยเหลือภัยพิบัติด้านเกษตร

3.1 การประกาศเขตพื้นที่ประสบภัยพิบัติฯ (อุทกภัย)

จังหวัดหนองคายได้ประกาศเขตพื้นที่ประสบภัยพิบัติฯ (อุทกภัย) แล้ว 9 อำเภอ 58 ตำบล 545 หมู่บ้าน ได้แก่

- 1) อำเภอศรีเชียงใหม่ จำนวน 4 ตำบล 40 หมู่บ้าน
- 2) อำเภอน้ำขุ่น จำนวน 10 ตำบล 79 หมู่บ้าน
- 3) อำเภอรัตนวาปี จำนวน 5 ตำบล 63 หมู่บ้าน
- 4) อำเภอเมืองหนองคาย จำนวน 15 ตำบล 147 หมู่บ้าน
- 5) อำเภอสังคม จำนวน 4 ตำบล 20 หมู่บ้าน
- 6) อำเภอโพนพิสัย จำนวน 3 ตำบล 26 หมู่บ้าน
- 7) อำเภอโพนพิสัย จำนวน 10 ตำบล 121 หมู่บ้าน
- 8) อำเภอเฝ้าไร่ จำนวน 5 ตำบล 30 หมู่บ้าน
- 9) อำเภอศรีบุญเรือง จำนวน 3 ตำบล 41 หมู่บ้าน

ในการประชุม ก.ช.ภ.จ. หนองคาย ครั้งที่ 4/2567 ที่ประชุมมีมติอนุมัติให้ขยายระยะเวลาการให้ความช่วยเหลือออกไปอีกไม่เกิน 60 วันนับแต่วันสิ้นสุดการให้ความช่วยเหลือวันที่ 15 พฤศจิกายน 2567 ขยายเป็นวันที่ 14 มกราคม 2568

3.2 สถานการณ์ภัยพิบัติด้านการเกษตร

1) **ด้านพืช** ประสบภัยพิบัติ (อุทกภัย) ทั้งสิ้น 9 อำเภอ 53 ตำบล 503 หมู่บ้าน พื้นที่ประสบภัย 99,241 ไร่ พื้นที่คาดว่าจะเสียหาย 95,832 ไร่ เกษตรกรได้รับผลกระทบ จำนวน 12,210 ครัวเรือน ประมาณการวงเงินให้ความช่วยเหลือ 138,539,025 บาท แบ่งเป็น

- ข้าว ข้าว พื้นที่ประสบภัย จำนวน 94,283 ไร่ พื้นที่คาดว่าจะเสียหาย 91,067 ไร่ ประมาณการวงเงินช่วยเหลือ 122,029,780 บาท (อัตราการให้ความช่วยเหลือร้อยละ 1,340 บาท)

- พืชไร่และพืชผัก พื้นที่ประสบภัย จำนวน 1,988 ไร่ พื้นที่คาดว่าจะเสียหาย 1,928.90 ไร่ ประมาณการวงเงินช่วยเหลือ 3,819,420 บาท (อัตราการให้ความช่วยเหลือร้อยละ 1,980 บาท)

- ไม้ผล ไม้ยืนต้นและอื่นๆ พื้นที่ประสบภัย จำนวน 2,971 ไร่ พื้นที่คาดว่าจะเสียหาย 2,837 ไร่ ประมาณการวงเงินช่วยเหลือ 11,484,164 บาท (อัตราการให้ความช่วยเหลือร้อยละ 4,048 บาท)

ทั้งนี้ ด้านพืชอยู่ระหว่างการดำเนินการให้ความช่วยเหลือเกษตรกรต่อไป

2) **ด้านปศุสัตว์** พื้นที่ประสบภัยด้านปศุสัตว์ 9 อำเภอ เกษตรกรที่ได้รับผลกระทบ จำนวน 3,725 ราย สัตว์ที่ได้รับผลกระทบ 92,786 ตัว สนับสนุนพืชอาหารสัตว์ 162,825 กิโลกรัม สร้างเสริมสุขภาพสัตว์โคและกระบือ 504 ตัว ดูแลสุขภาพสัตว์หลังอพยพ 103 ตัว มอบถุงยังชีพด้านปศุสัตว์ 74 ชุด ประมาณการวงเงินให้ความช่วยเหลือ 250,900 บาท และอยู่ระหว่างการสำรวจความเสียหายเพื่อให้การช่วยเหลือต่อไป

3) **ด้านประมง** ประสบภัยพิบัติ (อุทกภัย) ทั้งสิ้น 9 อำเภอ พื้นที่ 1,481.80 ไร่ เกษตรกร 1,169 ราย โดยเป็นสัตว์น้ำที่เลี้ยงในบ่อดิน นาข้าว หรือร่องสวน ประมาณการวงเงินการให้ความช่วยเหลือ 7,025,078.94 บาท ทั้งนี้ ด้านประมงอยู่ระหว่างการดำเนินการให้ความช่วยเหลือต่อไป

ที่มา : 1) ศูนย์ติดตามและแก้ไขปัญหาภัยพิบัติด้านการเกษตร ข้อมูล ณ วันที่ 15 พฤศจิกายน 2567

2) สำนักงานเกษตรจังหวัดหนองคาย ข้อมูล ณ วันที่ วันที่ 1 พฤศจิกายน 2567

3) สำนักงานปศุสัตว์จังหวัดหนองคาย ข้อมูล ณ วันที่ วันที่ 1 พฤศจิกายน 2567

4) สำนักงานประมงจังหวัดหนองคาย ข้อมูล ณ วันที่ วันที่ 1 พฤศจิกายน 2567

4. การเตรียมให้ความช่วยเหลือฉุกเฉิน (อุทกภัย) ปี 2567

โครงการชลประทานหนองคาย ได้เตรียมความพร้อมเครื่องมือ เครื่องจักร ในการให้ความช่วยเหลือพื้นที่เสี่ยง การเกิดภัยในเขตพื้นที่ชลประทานจังหวัดหนองคายในช่วงฤดูฝน (อุทกภัย) และการดำเนินการให้ความช่วยเหลือ ในการเผชิญเหตุ ดังนี้

1) การเตรียมความพร้อมเครื่องมือ เครื่องจักร ได้แก่ (1) รถบรรทุก ขนาด 2 ตัน จำนวน 3 คัน (2) รถบรรทุกขนาด 4 ตัน จำนวน 1 คัน (3) รถบรรทุกติดเครน ขนาด 6 ตัน จำนวน 1 คัน (4) รถแทรกเตอร์ จำนวน 1 คัน (5) รถตักหน้าชุดหลัง JCB จำนวน 1 คัน (6) รถบรรทุกน้ำ 1 คัน (7) รถบรรทุกยกเท จำนวน 2 คัน (8) เครื่องสูบน้ำ 10 นิ้ว จำนวน 2 เครื่อง และ (9) เครื่องสูบน้ำ ขนาด 8 นิ้ว จำนวน 13 เครื่อง

2) การดำเนินการบริหารจัดการน้ำและการให้ความช่วยเหลือในช่วงที่เกิดสถานการณ์ ดังนี้

- ปตร.ห้วยวังฮู อำเภอเมืองหนองคาย ติดตั้งเครื่องสูบน้ำ ขนาด 14 นิ้ว จำนวน 2 เครื่อง

- ปตร.ห้วยเวียงคุก อำเภอเมืองหนองคาย ติดตั้งเครื่องสูบน้ำ ขนาด 24 นิ้ว จำนวน 1 เครื่อง/ ขนาด 12 นิ้ว จำนวน 1 เครื่อง/ ขนาด 8 นิ้ว จำนวน 4 เครื่อง

- ปตร.ห้วยบังบอน อำเภอเมืองหนองคาย ติดตั้งเครื่องสูบน้ำ ขนาด 42 นิ้ว จำนวน 1 เครื่อง/ ขนาด 12 นิ้ว จำนวน 1 เครื่อง

- ปตร.ห้วยหลวง (ตอนล่าง) อำเภอโพนพิสัย ติดตั้งเครื่องสูบน้ำด้วยไฟฟ้า อัตราการสูบน้ำ 5 ลบ.ม./วินาที จำนวน 2 เครื่อง

- ปตร.น้ำสวย อำเภอเมืองหนองคาย ติดตั้งเครื่องสูบน้ำด้วยไฟฟ้า อัตราการสูบน้ำ 3 ลบ.ม./วินาที จำนวน 10 เครื่อง ติดตั้งเครื่องสูบน้ำแบบเลื่อนที่ ระบบไฮดรอลิค ขนาด 24 นิ้ว จำนวน 1 เครื่อง และติดตั้งเครื่องสูบน้ำ ขนาด 42 นิ้ว จำนวน 1 เครื่อง

- ปตร.หมากก่อง อำเภอเมืองหนองคาย ติดตั้งเครื่องสูบน้ำ ขนาด 12 นิ้ว จำนวน 2 เครื่อง และติดตั้งเครื่องสูบน้ำ ขนาด 8 นิ้ว จำนวน 1 เครื่อง

- การสูบน้ำช่วยเหลือบ้านป่าสัก ตำบลกอนนาง อำเภอท่าบ่อ ติดตั้งเครื่องสูบน้ำ ขนาด 14 นิ้ว จำนวน 1 เครื่อง

- การสูบน้ำช่วยเหลือเกษตรกร บ้านเมืองหมื่นน้อย ตำบลกวนวัน อำเภอเมืองหนองคาย ติดตั้งเครื่องสูบน้ำ ขนาด 8 นิ้ว จำนวน 1 เครื่อง

5. ผลการเฝ้าระวังโรคและแมลงศัตรูสำคัญ

คณะกรรมการศูนย์ติดตามและแก้ไขปัญหาภัยพิบัติด้านการเกษตรจังหวัดหนองคาย ได้ดำเนินการประชุมเพื่อติดตามสถานการณ์และแก้ไขปัญหา เป็นประจำทุกเดือน ซึ่งยังไม่มีรายงานสถานการณ์การเกิดโรคระบาดด้านการเกษตร (พืช/ปศุสัตว์/ประมง) ในพื้นที่จังหวัดหนองคาย ทั้งนี้ ศูนย์ติดตามและแก้ไขปัญหาภัยพิบัติด้านการเกษตรฯ ได้ดำเนินการประชาสัมพันธ์แจ้งเตือนภัยด้านการเกษตร โดยใช้ช่องทางต่าง ๆ ดังนี้

- 1) การจัดรายการวิทยุ “รายการเพื่อชีวิตเกษตรกร” ผ่านช่องทางคลื่นวิทยุ AM 810 Khz ทุกวันอังคาร เวลา 11.00–12.00 น.
- 2) การไลฟ์สดและการแชร์สื่อสารสนเทศ ผ่านช่องทางเพจเฟซบุ๊ก “กระทรวงเกษตรและสหกรณ์จังหวัดหนองคาย”
- 3) การแชร์สื่อสารสนเทศ ผ่านช่องทางไลน์กลุ่มเกษตรกร

6. ผลการดำเนินงานเพื่อช่วยเหลือเกษตรกร (ธกส.)

- โครงการสนับสนุนค่าบริหารจัดการและพัฒนาผลผลิตเกษตรกรผู้ปลูกข้าว จำนวน 51,474 ราย วงเงิน 543,965,757.50 บาท (ข้อมูลสะสม ณ วันที่ 24 กรกฎาคม 2567)

7. ปัญหา/ข้อเรียกร้องที่เกิดขึ้นในจังหวัด/แนวทางแก้ไข

7.1 ปัญหาที่ดินทำกิน

1) กองทุนหมุนเวียนเพื่อการกู้ยืมแก่เกษตรกรและผู้ยากจน (อบก.) จังหวัดหนองคาย

- ตั้งแต่ 1 มกราคม 2534 – 30 กันยายน 2567 มีเกษตรกรและผู้ยากจนที่ผ่านการพิจารณาอนุมัติ 576 ราย เป็นเงิน จำนวน 122,353,498 บาท ที่ดิน จำนวน 5,185–1–87 ไร่
- ตั้งแต่ 1 ตุลาคม 2566 –30 กันยายน 2567 เกษตรกรและผู้ยากจนยื่นคำร้องขอความช่วยเหลือ จำนวน 21 ราย วงเงิน 7,122,675 บาท ที่ดิน จำนวน 61-3-74 ไร่ ผ่านการพิจารณาอนุมัติ จำนวน 9 ราย วงเงินการให้ความช่วยเหลือ จำนวน 2,802,925 บาท ที่ดินจำนวน 17-0-19.4 ไร่
- ผ่านการพิจารณาอนุมัติ อบก.ส่วนอำเภอ จำนวน 5 ราย เป็นเงิน 1,094,000 บาท ที่ดิน 1-0-15.6 ไร่
- ผ่านการพิจารณาอนุมัติ อบก.ส่วนจังหวัด จำนวน 4 ราย เป็นเงิน 1,708,925 บาท ที่ดิน 17-0-19.4 ไร่

7.2 ปัญหาหนี้สิน/แหล่งเงินทุน

1) กองทุนสงเคราะห์เกษตรกร อนุมัติวงเงินให้กลุ่มเกษตรกร จำนวน 3 โครงการ ดังนี้

(1) โครงการเลี้ยงปลาตุกในบ่อผ้าใบตำบลปะโคของวิสาหกิจชุมชนคนเลี้ยงปลาตุกตำบลปะโค อำเภอเมืองหนองคาย จังหวัดหนองคาย ระยะเวลาดำเนินโครงการ 5 ปี (ปีพ.ศ. 2564 - พ.ศ. 2569) วงเงินกู้ยืม 3,956,670 บาท

1. ชำระงวดที่ 1 (ปี 2565) เมื่อวันที่ 21 ตุลาคม 2565 จำนวน 39,566.70 บาท (เฉพาะดอกเบี้ย)
2. ชำระงวดที่ 2 (ปี 2566) เมื่อวันที่ 27 ตุลาคม 2566 จำนวน 435,234.70 บาท (ดอกเบี้ย+เงินต้น)

(2) โครงการส่งเสริมอาชีพการเลี้ยงแพะของวิสาหกิจชุมชนคนเลี้ยงแพะนาหนั่ง อำเภอโพธิ์ชัย จังหวัดหนองคาย ระยะเวลาดำเนินโครงการ 5 ปี (ปีพ.ศ. 2565 - พ.ศ. 2570) วงเงินกู้ยืม 3,267,840 บาท

1. ชำระงวดที่ 1 (ปี 2566) เมื่อวันที่ 28 เมษายน 2566 จำนวน 32,678.40 บาท (เฉพาะดอกเบี้ย)
2. ชำระงวดที่ 2 (ปี 2567) เมื่อวันที่ 9 สิงหาคม 2567 จำนวน 32,678.40 บาท (เฉพาะดอกเบี้ย)

(3) โครงการเลี้ยงปลาแบบผสมผสานในบ่อผ้าใบตำบลนาข่าของวิสาหกิจชุมชนกลุ่มเลี้ยงปลาตุกในบ่อผ้าใบ ตำบลนาข่า อำเภอท่าบ่อ จังหวัดหนองคาย ระยะเวลาดำเนินโครงการ 5 ปี (ปีพ.ศ. 2565 - พ.ศ. 2570) วงเงินกู้ยืม 3,493,500 บาท

- 1.ชำระงวดที่ 1 (ปี 2566) เมื่อวันที่ 18 กรกฎาคม 2566 จำนวน 419,220 บาท (เงินต้น+ดอกเบี้ย)
- 2.ชำระงวดที่ 2 (ปี 2567) เมื่อวันที่ 2567 จำนวน 237,558 บาท (เงินต้น+ดอกเบี้ย) โดยแบ่งชำระ 2 ครั้ง ครั้งที่ 1 ชำระแล้วเมื่อวันที่ 2567 จำนวน 62,883 บาท (ดอกเบี้ย) และครั้งที่ 2 นัดชำระในเดือนธันวาคม 2567 จำนวน 174,678 บาท (เงินต้น)

8. พื้นที่ดำเนินการและการจัดที่ดินในเขตพื้นที่การปฏิรูปที่ดิน (ส.ป.ก.)

8.1 สรุปพื้นที่ปฏิรูปที่ดินจังหวัดหนองคาย รวม 9 อำเภอ 46 ตำบล รายละเอียดดังนี้ (ข้อมูล ณ วันที่ 7 ต.ค.67)

* พื้นที่ปฏิรูปที่ดินประกาศเขตเมื่อวันที่ 2 ตุลาคม พ.ศ. 2521

- พื้นที่รับมอบ	เนื้อที่ 631,948 ไร่
- พื้นที่กันคั่นกรมป่าไม้ (ตามมติ 14 กันยายน 2538)	เนื้อที่ 11,254 ไร่
- พื้นที่ประกาศเขต 9 อำเภอ จำนวน 17 โครงการ (ที่ดินรัฐ)	เนื้อที่ 620,694 ไร่
- พื้นที่ดำเนินการ (ที่ดินรัฐรวมที่ดินเอกชน)	เนื้อที่ 624,404 ไร่
- จัดที่ดินให้เกษตรกรแล้ว	เนื้อที่ 489,719 ไร่

ดังนี้

1. แปลงเกษตรกรรม	28,599 ราย	35,004 แปลง	เนื้อที่ 472,700 ไร่ (ส.ป.ก.4-01)
2. แปลงที่อยู่อาศัย	17,770 ราย	19,719 แปลง	เนื้อที่ 9,802 ไร่ (ส.ป.ก.4-01ข)
3. แปลงที่ดินเอกชน	299 ราย	334 แปลง	เนื้อที่ 3,758 ไร่

แยกเป็น - ทรัพย์สินส่วนพระมหากษัตริย์ ที่บริจาคโดยเสด็จพระราชกุศลฯ จำนวน 1 อำเภอ
เกษตรกร 15 ราย 15 แปลง 150 ไร่

- ประเภทที่ดิน ที่ ส.ป.ก. จัดซื้อ จำนวน 7 อำเภอ เกษตรกร 284 ราย 319 แปลง 3,608 ไร่

4. ที่สาธารณูปโภค	112 ราย	190 แปลง	เนื้อที่ 2,744 ไร่
5. พื้นที่ดำเนินการไม่ได้ (ถนน แหล่งน้ำ หนังสือสำคัญ และอื่นๆ)			เนื้อที่ 76,974 ไร่

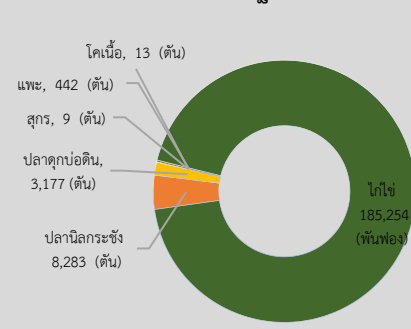
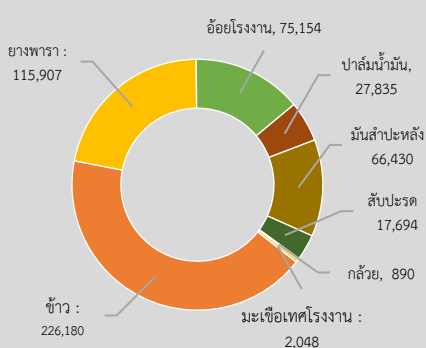
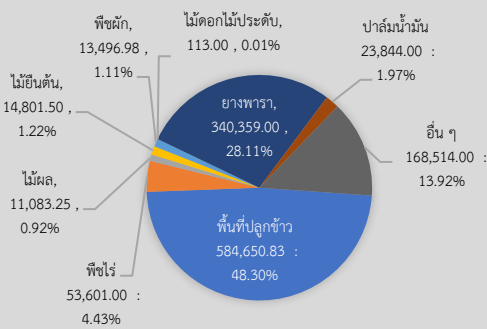
8.2 ปรับปรุงหนังสืออนุญาตให้เข้าทำประโยชน์ในเขตปฏิรูปที่ดิน (ส.ป.ก. 4-01) เป็นโฉนดเพื่อการเกษตร จำนวน 7,338 แปลง

- เกษตรกรยื่นคำขอแล้ว จำนวน 22,165 แปลง และได้รับอนุญาตให้เข้าทำประโยชน์ในเขตปฏิรูปที่ดิน (ส.ป.ก. 4-01) เป็นโฉนดเพื่อการเกษตร (ข้อมูลจากรายงานผลการยื่นขอออกโฉนด ในระบบศูนย์บริการฯ วันที่ 6 พ.ย.67)

- ดำเนินการปรับปรุงหนังสืออนุญาตให้เข้าทำประโยชน์ในเขตปฏิรูปที่ดิน (ส.ป.ก. 4-01) เป็นโฉนดเพื่อการเกษตร แล้ว จำนวน 4,556 แปลง (ข้อมูลจาก Alroland วันที่ 6 พฤศจิกายน 2567)

พืชเศรษฐกิจ (ตัน)

สัตว์เศรษฐกิจ



พื้นที่เกษตรกรรมรวม 1,210,463.56ไร่

สินค้า GI

- * GPP มูลค่า 47,315 ล้านบาท (ปี 2565)
- ภาคเกษตร 12,289 ล้านบาท (ร้อยละ 25.97 ของมูลค่าผลิตภัณฑ์มวลรวมจังหวัด)
- * รายได้ประชากร เท่ากับ 104,375 บาท/คน/ปี
- * จำนวนประชากร 184,873 คน
- * จำนวนเกษตรกร 57,802 คน (ทบ.ก.)
- * ปริมาณน้ำในอ่าง 27,539 ล้าน ลบ.ม. (97.90% ของความจุ)
- * ปริมาณน้ำฝนสะสม 2,231.3 มม. (1 ม.ค. - 15 พ.ย. 67)

สับปะรด รูปผลทรงรี ร่องตาตื้น ก้านสั้น เปลือกบาง เนื้อเส้นใยละเอียด มีสีเหลืองเข้ม (สีน้ำผึ้ง) มีกลิ่นหอมรสชาติหวานฉ่ำ แก่นหวานกรอบรับประทานแล้วไม่กัดลิ้น ปลูกและผลิตในพื้นที่ อ.ศรีเชียงใหม่ จ.หนองคาย

กล้วยตากสังคัม มีลักษณะทางกายภาพ คือ รูปทรงแบนแต่ไม่เรียบหัดตัวเป็นลอนคลื่น เนื้อสีน้ำตาลอ่อนถึงเข้ม เนื้อละเอียดไม่มีเมล็ด ผิวสัมผัสแห้ง นุ่ม และหนึบ รสชาติหวานตามธรรมชาติ ปราศจากการปรุงแต่งกลิ่นหอมคล้ายน้ำผึ้ง

ปลานิลกระชังแม่น้ำโขงหนองคาย ที่เลี้ยงในกระชังจึงไม่มีกลิ่นเหม็นคาว ไม่มีกลิ่นโคลน เนื้อแน่นนุ่ม มีไขมันแทรก เป็นที่นิยมของผู้บริโภค ถือเป็นสินค้าด้านการเกษตรที่สร้างรายได้ให้กับจังหวัดหนองคาย และเกษตรกรในชุมชนกว่า 540 ล้านบาทต่อปี



พื้นที่ดำเนินการและการจัดที่ดินในเขตพื้นที่ สปก. รวม 9 อำเภอ 46 ตำบล (ประกาศเขต เมื่อวันที่ 2 ตุลาคม 2521)

- พื้นที่รับมอบ เนื้อที่ 631,948 ไร่
- พื้นที่กันคินกรมป่าไม้ (ตามมติ 14 กันยายน 2538) เนื้อที่ 11,254 ไร่
- พื้นที่ประกาศเขต 9 อำเภอ จำนวน 17 โครงการ (ที่ดินรัฐ) เนื้อที่ 620,694 ไร่
- พื้นที่ดำเนินการ (ที่ดินรัฐรวมที่ดินเอกชน) เนื้อที่ 624,404 ไร่
- จัดที่ดินให้เกษตรกรแล้ว เนื้อที่ 489,719 ไร่
- ดังนี้**
- 1. แปลงเกษตรกรรม 28,599 ราย 35,004 แปลง เนื้อที่ 472,700 ไร่ (ส.ป.ก.4-01)
- 2. แปลงที่อยู่อาศัย 17,770 ราย 19,719 แปลง เนื้อที่ 9,802 ไร่ (ส.ป.ก.4-01ข)
- 3. แปลงที่ดินเอกชน 299 ราย 334 แปลง เนื้อที่ 3,758 ไร่
- แยกเป็น**
- ทรัพย์สินส่วนพระมหากษัตริย์ ที่บริจาคโดยเสด็จพระราชกุศล จำนวน 1 อำเภอ เกษตรกร 15 ราย 15 แปลง 150 ไร่
- ประเภทที่ดิน ที่ ส.ป.ก. จัดซื้อ จำนวน 7 อำเภอ เกษตรกร 284 ราย 319 แปลง 3,608 ไร่
- 4. ที่สาธารณูปโภค 112 ราย 190 แปลง เนื้อที่ 2,744 ไร่
- 5. พื้นที่ดำเนินการไม่ได้ (ถนน แหล่งน้ำ หนังสือสำคัญ และอื่นๆ) เนื้อที่ 76,974 ไร่

หนองคาย

Info graphic
ข้อมูลพื้นฐานจังหวัด

การนำเข้า-ส่งออก

ด้านพืช
ส่งออก ผลไม้ไทยไปประเทศจีน ตั้งแต่ ม.ค.-ต.ค. 67 จำนวน 4,165 ตู้ ปริมาณ 70,342.60 ตัน มูลค่า 20,085,075,015.25 ล้านบาท
นำเข้า สินค้าจากประเทศจีน ตั้งแต่ ม.ค.-ต.ค. 67 ปริมาณ 21,284.18 ตัน มูลค่า 723,118,055.06 ล้านบาท

ด้านประมง
ส่งออก สินค้าประมง ตั้งแต่ ม.ค.-พ.ย.67 ปริมาณ 7,893.25 ตัน มูลค่า 385,529,142.33 ล้านบาท
นำเข้า - ไม่มีสินค้านำเข้า

ด้านปศุสัตว์
ส่งออก ม.ค.-พ.ย. 67 จำนวนสัตว์ 3,518,922 ตัว มูลค่า 45,630,344 ล้านบาท จำนวนซากสัตว์ 4,593.62 ตัน มูลค่า 154,833,213 ล้านบาท
นำเข้า สัตว์ที่นำเข้า จำนวน 9 ตัว มูลค่า 31,000 บาท และไม่มีการนำเข้าซากสัตว์

ภัยพิบัติด้านเกษตร

ปริมาณสินค้าเกษตรที่ได้รับรองมาตรฐาน

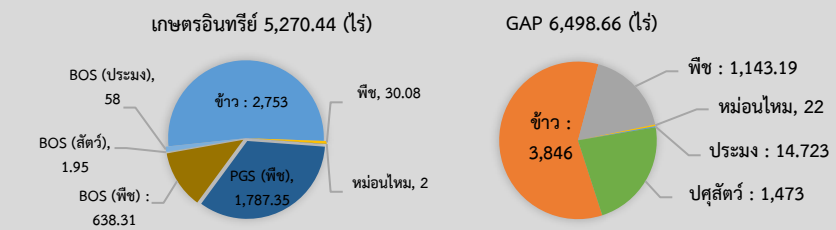
การประกาศเขตเขตพื้นที่ประสบภัยพิบัติฯ (อุทกภัย)
จังหวัดหนองคายได้ประกาศเขตเขตพื้นที่ประสบภัยพิบัติฯ (อุทกภัย) 9 อำเภอ 58 ตำบล 545 หมู่บ้าน

สถานการณ์ภัยพิบัติด้านการเกษตร

1) ด้านพืช ประสบภัยพิบัติ (อุทกภัย) ทั้งสิ้น 9 อำเภอ 53 ตำบล 503 หมู่บ้าน พื้นที่ประสบภัย 99,241 ไร่ พื้นที่คาดว่าจะเสียหาย 95,832 ไร่ เกษตรกรได้รับผลกระทบ จำนวน 12,210 คน ครัวเรือน ประมาณการวงเงินให้ความช่วยเหลือ 138,539,025 บาท แบ่งเป็น

2) ด้านปศุสัตว์ พื้นที่ประสบภัยด้านปศุสัตว์ 9 อำเภอ เกษตรกรที่ได้รับผลกระทบ จำนวน 3,725 ราย สัตว์ที่ได้รับผลกระทบ 92,786 ตัว สนับสนุนพืชอาหารสัตว์ 162,825 กิโลกรัม สร้างเสริมสุขภาพสัตว์โคและกระบือ 504 ตัว ดูแลสุขภาพสัตว์หลังอพยพ 103 ตัว มอบถุงยังชีพด้านปศุสัตว์ 74 ชุด ประมาณการวงเงินให้ความช่วยเหลือ 250,900 บาท และอยู่ระหว่างการสำรวจความเสียหายเพื่อให้ความช่วยเหลือต่อไป

3) ด้านประมง ประสบภัยพิบัติ (อุทกภัย) ทั้งสิ้น 9 อำเภอ พื้นที่ 1,481.80 ไร่ เกษตรกร 1,169 ราย โดยเป็นสัตว์น้ำที่เลี้ยงในบ่อดิน นาข้าว หรือร่องสวน ประมาณการวงเงินให้ความช่วยเหลือ 7,025,078.94 บาท ทั้งนี้ ด้านประมงอยู่ระหว่างการดำเนินการให้ความช่วยเหลือต่อไป



งบประมาณปี 2567 หน่วยงานสังกัดกระทรวงเกษตรและสหกรณ์ ในจังหวัดหนองคาย ได้รับงบประมาณทั้งสิ้นรวมทั้งสิ้น 468,461,382.35 บาท แบ่งเป็น ☆ ☆

2.1 งบประมาณของส่วนราชการต้นสังกัด (Function Base)

- 1) งบประมาณจบกติ 468,461,382.35 บาท งบประมาณทั้งหมด ผลการเบิกจ่าย 351,740,508.34 บาท คิดเป็นร้อยละ 75.08 (หน่วยงานในสังกัดกรมชลประทานก่อนงบประมาณไว้เหลือมีและขอปรับแผนการดำเนินงานเนื่องจากพื้นที่ดำเนินการเกิดอุทกภัยไม่สามารถดำเนินการเบิกจ่ายงบประมาณได้ตามกำหนด)
- 2) ผลการดำเนินงาน/ผลการปฏิบัติราชการสำคัญ มีแผนงานโครงการจำแนก 192 โครงการ แยกเป็น
 - ส่วนกลาง 15 หน่วยงาน (งบปกติ 204 โครงการ) งบประมาณ 432,067,722.52 บาท
 - ส่วนภูมิภาค 6 หน่วยงาน (งบปกติ 70 โครงการ) งบประมาณ 15,087,928.83 บาท
- 3) รัฐวิสาหกิจ 3 หน่วยงาน (งบปกติ 31 โครงการ) งบประมาณ 21,305,731 บาท