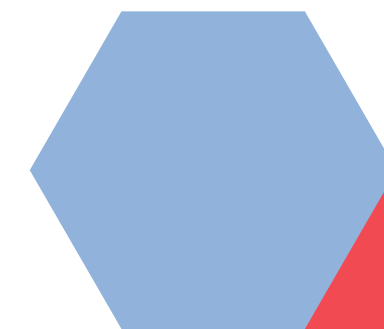




ประชุมชี้แจงการจัดทำปฏิทินผลผลิต
สินค้าเกษตรรายเดือนระดับจังหวัด
เพื่อการบริหารจัดการความมั่นคง
อาหารและโภชนาการ ประจำปี 2567



กำหนดการประชุม

- ภาพรวมการจัดทำปฏิทินผลผลิตสินค้าเกษตรรายเดือนระดับจังหวัดเพื่อการบริหารจัดการความมั่นคงอาหารและโภชนาการ ประจำปี 2567
- การจัดทำปฏิทินฯ สินค้าพืช
- การจัดทำปฏิทินฯ สินค้าปศุสัตว์
- การจัดทำปฏิทินฯ สินค้าประมง

วัตถุประสงค์

- หน่วยงานที่เกี่ยวข้องในระดับพื้นที่เข้าใจแนวทางการจัดทำข้อมูลปฎิทินฯ
- หน่วยงานที่เกี่ยวข้องในระดับพื้นที่เข้าใจวิธีการบันทึกข้อมูลปฎิทินฯ
- หน่วยงานที่เกี่ยวข้องในระดับพื้นที่เข้าใจกลไกการขับเคลื่อนการจัดทำปฎิทินฯ

ที่มา

เมื่อวันที่ 6 กันยายน 2561 ที่ประชุมคณะกรรมการอาหารแห่งชาติดังที่ 2/2561 โดยรองนายกรัฐมนตรี (พลเอกฉัตรชัย สาริกัลยะ) เป็นประธาน มีมติมอบหมายปลัดกระทรวงมหาดไทยมอบหมายผู้ว่าราชการจังหวัดดำเนินการจัดทำปฏิทินสินค้าเกษตรที่สำคัญ รายเดือนระดับจังหวัด (Provincial Crop Calendar) เพื่อใช้ประโยชน์ในการวางแผนเรื่องความมั่นคงอาหารและส่งเสริมเศรษฐกิจในชุมชนและท้องถิ่น ซึ่งข้อมูลประกอบด้วย ชนิดสินค้า จำนวนเกษตรกร พื้นที่ผลิต คาดการณ์ผลผลิต และคาดการณ์การจัดการด้านตลาด เป็นต้น โดยส่งให้ฝ่ายเลขานุการฯ คณะกรรมการขับเคลื่อนความมั่นคงอาหาร ตลอดห่วงโซ่ (สำนักงานเศรษฐกิจการเกษตร) ภายในวันที่ 30 พฤศจิกายน เพื่อรายงานผลการดำเนินงานต่อคณะกรรมการอาหารแห่งชาติต่อไป

ผลการดำเนินงาน ปี 2566

รวบรวมข้อมูลการผลิตสินค้าเกษตรในระบบปฏิทินผลผลิตสินค้าเกษตรรายเดือนระดับจังหวัดจากทุกจังหวัด และกรุงเทพมหานคร โดยมีข้อมูลด้านการผลิตสินค้าเกษตรในระบบปฏิทินฯ ทั้งสิ้น 608 ชนิด ประกอบด้วย สินค้าพืช 443 ชนิด สินค้าปศุสัตว์ 23 ชนิด และสินค้าประมง 142 ชนิด โดยมีสินค้าอัตลักษณ์พื้นถิ่น รวมอยู่ด้วยจำนวน 48 ชนิด

ผลการใช้ประโยชน์ปฏิทิน ปี 2566

1. จัดทำเป็นข้อมูลพื้นฐานการผลิต
 2. จัดทำแผนเฝ้าระวังโรคระบาดศัตรูพืช
 3. ป้องกันและบรรเทาสาธารณภัยและภัยพิบัติทางธรรมชาติ
 4. วางแผนการจัดการสินค้าที่จะออกสู่ตลาด
 5. วิจัยความคุ้มค่าของการผลิตสินค้าปศุสัตว์
 6. ส่งเสริมรูปแบบการผลิตสินค้าเกษตรให้เหมาะสมกับศักยภาพของเกษตรกร
-

ข้อมูลที่ยางานปฏิทินผลผลิต
สินค้าเกษตร
รายเดือนระดับจังหวัด

จำนวนเกษตรกร

เนื้อที่เพาะปลูก (พืช) / เนื้อที่ยืนต้น (พืช)

เนื้อที่เก็บเกี่ยว (พืช) / เนื้อที่ให้ผล (พืช)
/ เนื้อที่เลี้ยง (ประมง)

การกระจายผลผลิตภายในจังหวัดและ
ภายนอกจังหวัด

ปริมาณผลผลิตรวมทั้งปีและรายเดือน
ของปีเพาะปลูก/ปีการผลิตปัจจุบัน

คาดการณ์ปริมาณผลผลิตรวมทั้งปีและราย
เดือนของปีเพาะปลูก/ปีการผลิตถัดไป

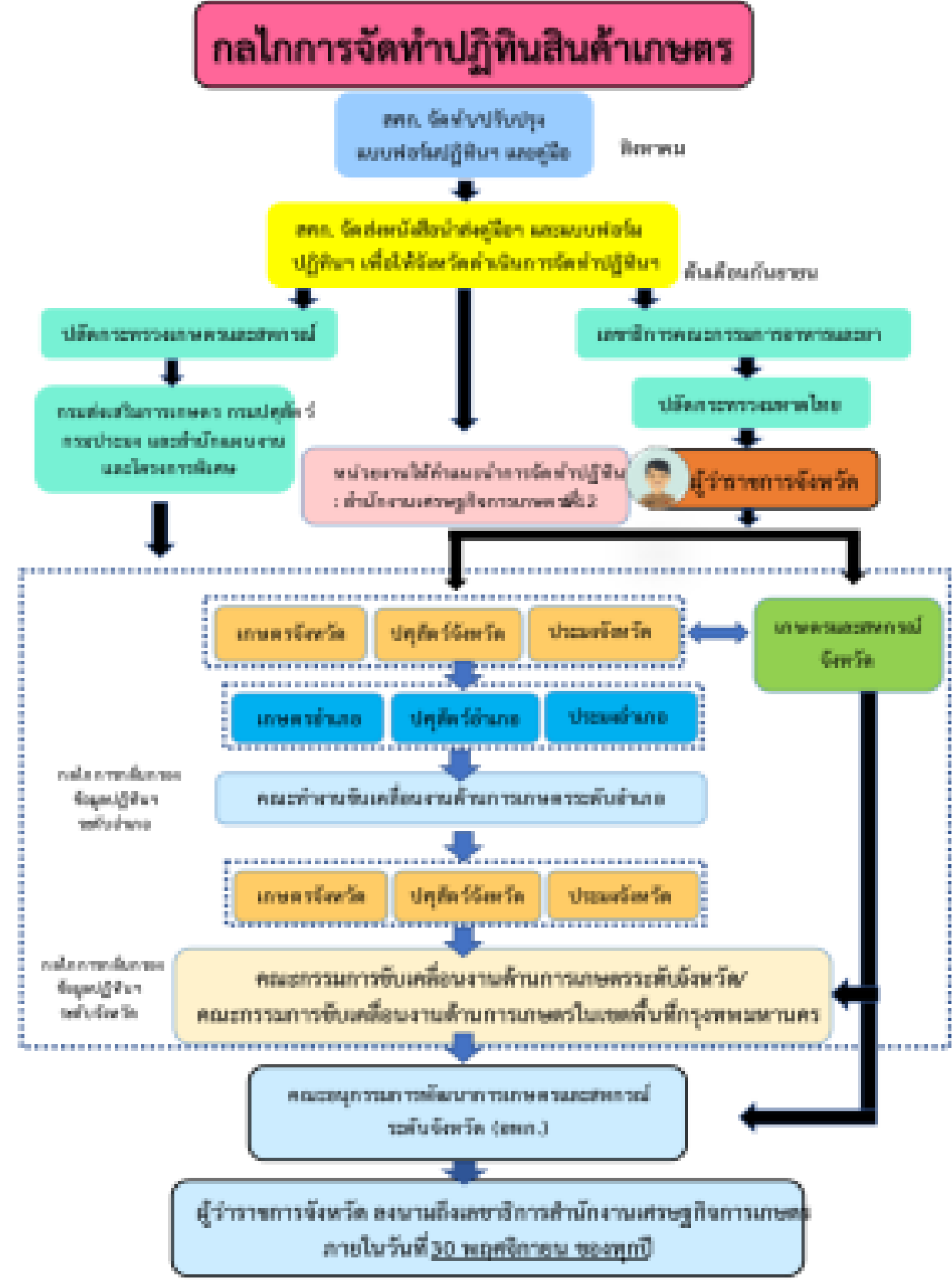
การพัฒนาาระบบปฏิทินผลผลิตสินค้าเกษตรที่ผ่านมา

ฐานข้อมูล

- สินค้าพืช 4 ประเภท ได้แก่ (1) สินค้าพื้นฐาน (2) สินค้าทางเลือก (3) สินค้าอัตลักษณ์พื้นถิ่น รวมถึง สินค้าสิ่งบ่งชี้ทางภูมิศาสตร์ไทย

ระบบบันทึกข้อมูลปฏิทินผลผลิตฯ

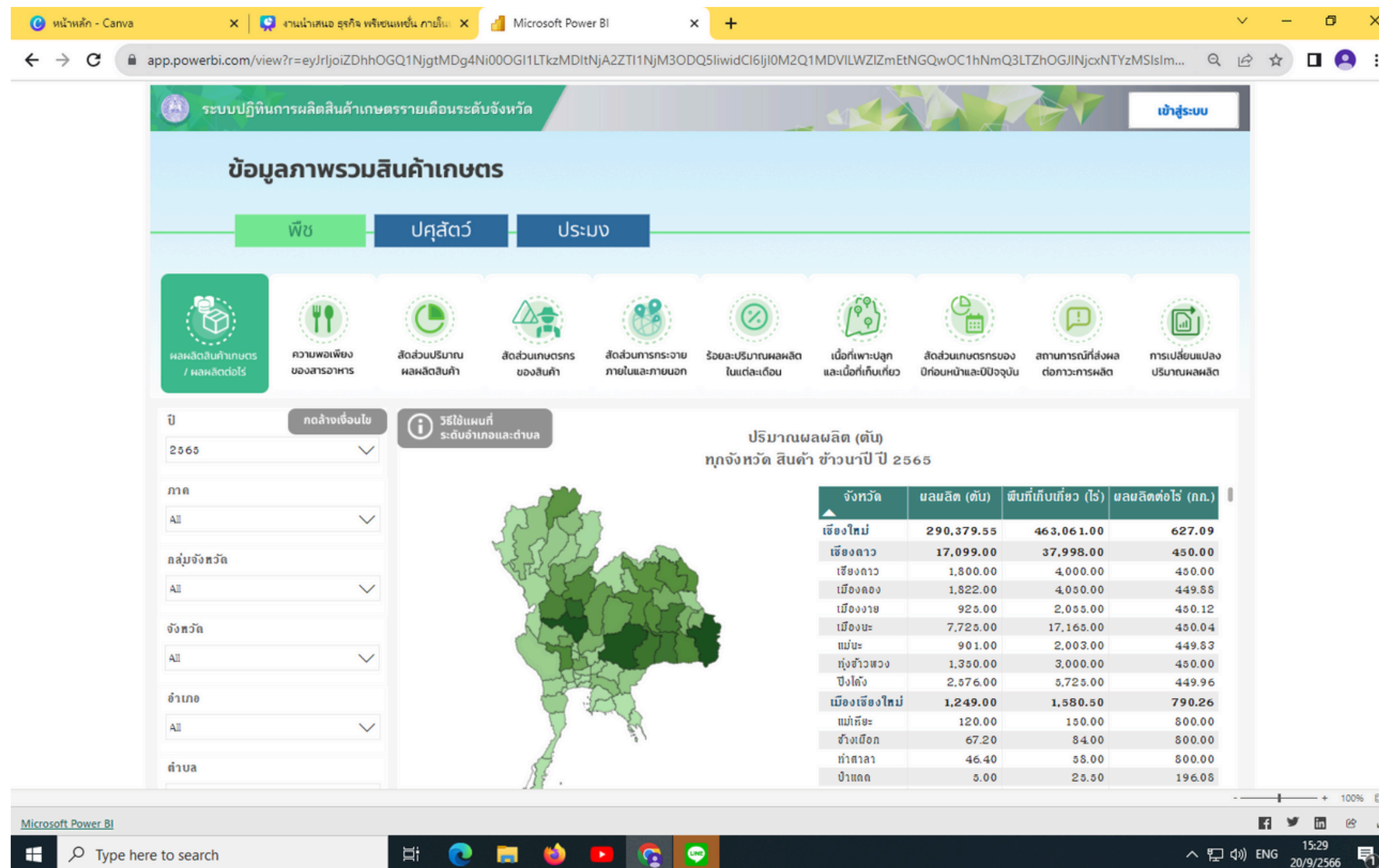
- เพิ่มช่องกลุ่ม และ ชนิดข้อมูลในหน้าข้อมูลปฏิทินในระดับอำเภอของสินค้าพืช
- เพิ่มช่องจำนวนรอบการผลิตในหน้าข้อมูลปฏิทินในระดับอำเภอของสินค้าปศุสัตว์
- รูปการรายงานสถานการณ์ภัยพิบัติที่ส่งผลต่อปริมาณผลผลิต



ภาพที่ 2 กลไกการจัดทำปฏิทินสินค้าเกษตร

ผลการรายงานข้อมูลปฏิกิจินผลผลิตสินค้าเกษตร

จังหวัด/อำเภอ/ตำบล สามารถเข้าไปดูผลการรายงานปฏิกิจินผลผลิตสินค้าเกษตรรายเดือนระดับจังหวัด ได้ที่ PCC.OAE.GO.TH



ข้อควรระวัง

สินค้า
พีช

รายงานเนื้อที่เก็บเกี่ยว
มากกว่าเนื้อที่เพาะปลูก



ปริมาณผลผลิตเฉลี่ยสูง
เกินค่าเฉลี่ยมาก



ข้อมูลที่ยังงานไม่ครบถ้วน

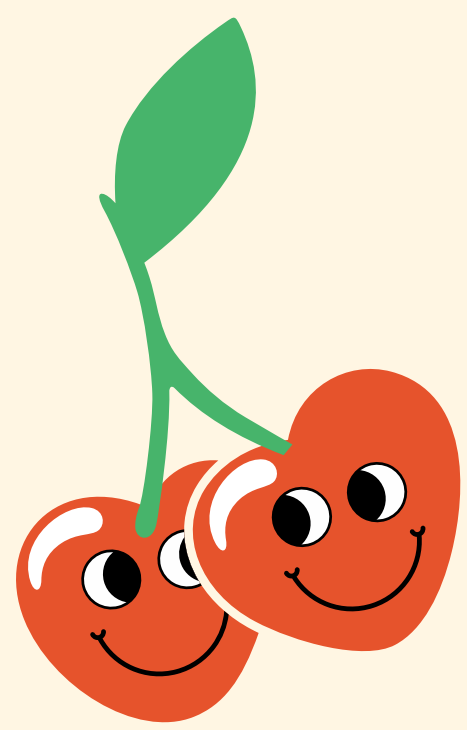


เช่น มีปริมาณผลผลิตและเนื้อที่
เพาะปลูกแต่ไม่มีเนื้อที่เก็บเกี่ยว

ข้อควรระวัง

รายงานโดยใช้หน่วยนับไม่ถูกต้อง
(รายงานหน่วยเป็นกิโลกรัม/ ตัน
หรือจำนวนสัตว์ที่มีชีวิต โดยไม่
รายงานหน่วยเป็นจำนวนตัวที่ฆ่า
เพื่อการบริโภค)

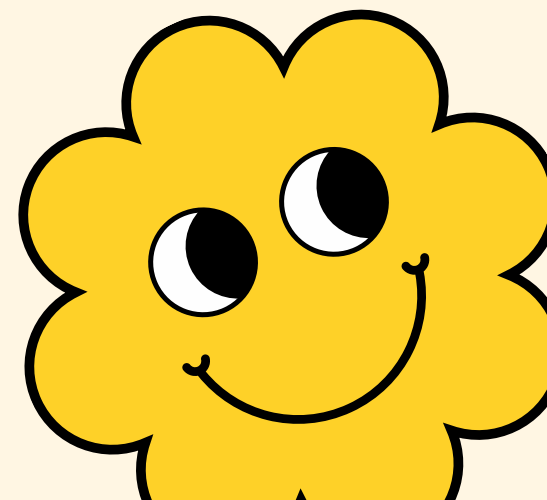
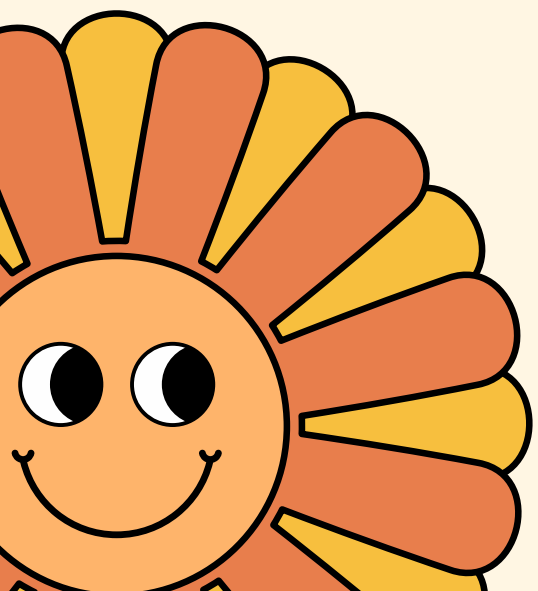
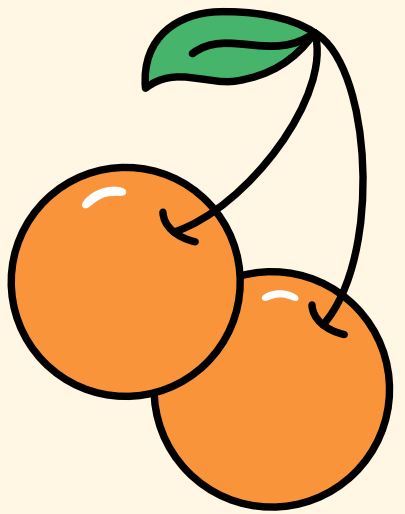
ปริมาณผลผลิตไม่สัมพันธ์กับ
จำนวนสัตว์ที่เลี้ยง ณ วันที่ 1
มกราคม ของปีที่รายงาน
ข้อมูล



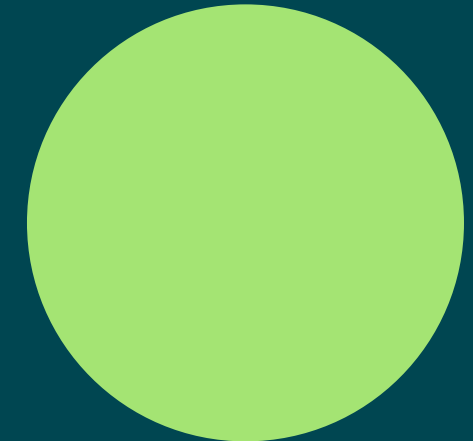
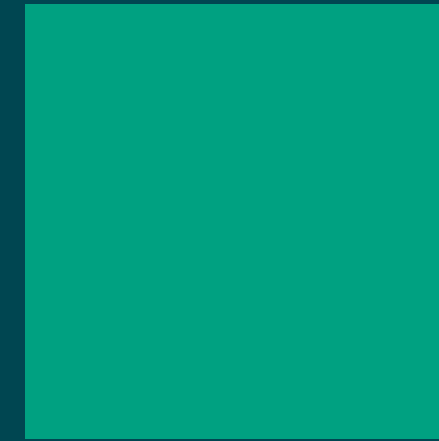
ข้อควรระวัง

สินค้า
ประมง

สินค้าประมง พบว่า สินค้าประมงจากการเพาะเลี้ยง มีปริมาณผลผลิตเฉลี่ย ค่อนข้างสูง เมื่อเทียบกับวิธีการเลี้ยง และเนื้อที่เพาะเลี้ยงเท่าเดิม แต่ปริมาณผลผลิตเพิ่มขึ้น 2-3 เท่า (ส่วนใหญ่เกิดจากการกรอกหน่วยนับผิด โดยกรอกหน่วยเป็นกิโลกรัมแทนหน่วยตัน รวมถึงวิธีการเลี้ยงที่แตกต่างกัน)



ขอบคุณ



Thank you

เบอร์ติดต่อ 02-579-2830 กองเศรษฐกิจการเกษตรระหว่างประเทศ (คุณไพบูลย์/คุณพิมพ์นภัส/คุณนิชมน)