

ส่วนที่ ๒

ข้อมูลเพื่อการพัฒนาด้านการเกษตรและสหกรณ์ของจังหวัด

๑. ข้อมูลทั่วไปของจังหวัด

๑.๑ ข้อมูลด้านกายภาพของจังหวัด

๑.๑.๑ ลักษณะทางภูมิศาสตร์

๑) ที่ตั้ง ขนาดพื้นที่

จังหวัดหนองคาย ตั้งอยู่ทางภาคตะวันออกเฉียงเหนือของประเทศไทย เป็นภูเขาที่มีความสูงชันจากระดับน้ำทะเลตั้งแต่ ๒๐๐ เมตร เป็นบริเวณเทือกเขาต่างๆ ทางทิศตะวันตก จังหวัดหนองคายมีลักษณะพิเศษ คือ สภาพพื้นที่ของจังหวัดจะทอดยาวขนานไปตามลำน้ำโขงติดต่อกับสาธารณรัฐประชาธิปไตยประชาชนลาวตลอดแนว

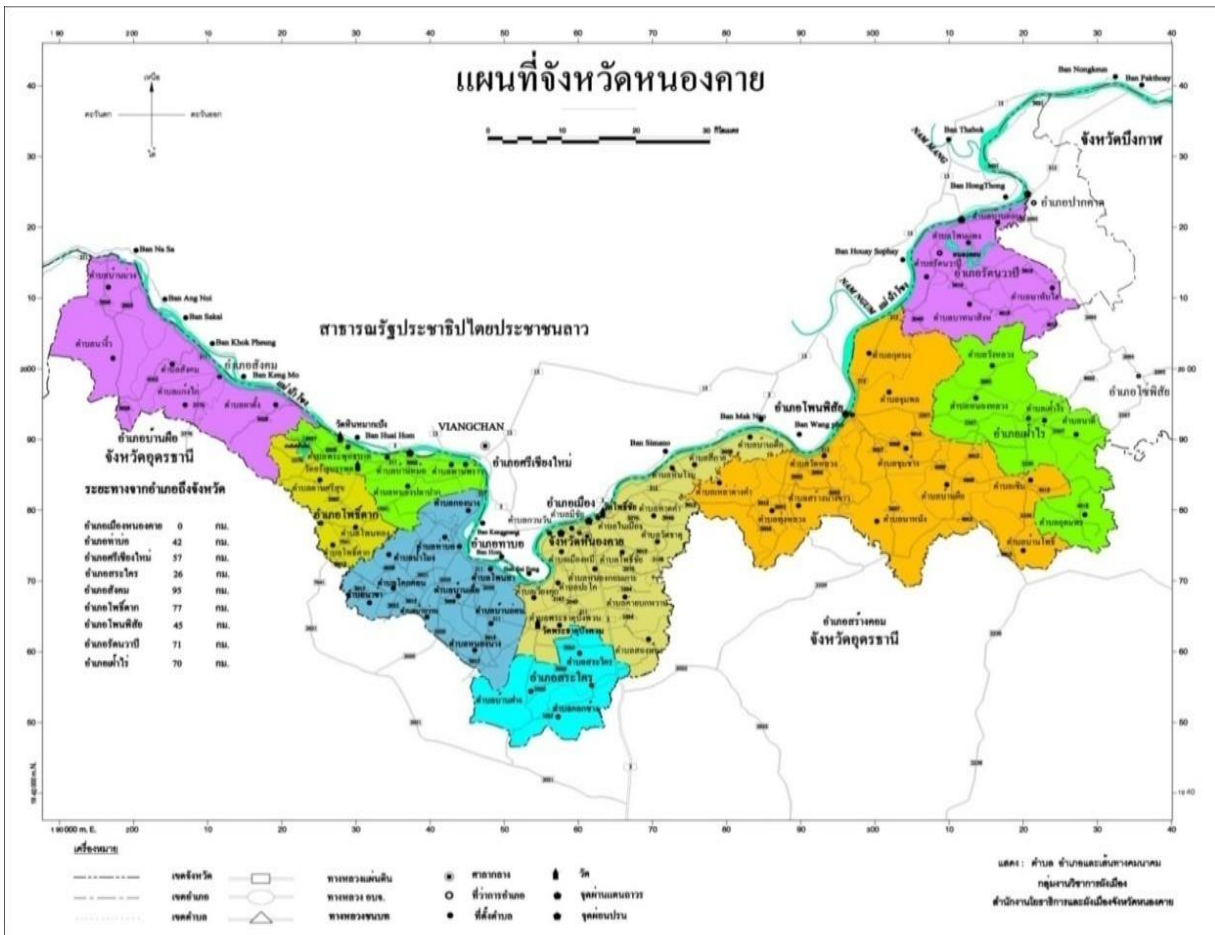
ตารางที่ ๒.๑ ขนาดพื้นที่อำเภอ

อำเภอ	ขนาด (ตร.กม.)	ร้อยละ	ห่างจากจังหวัด (กม.)
เมืองหนองคาย	๖๐๗.๔๖	๒๐.๐๗	๐
ท่าบ่อ	๓๕๕.๓๑	๑๑.๗๔	๔๑
โพนพิสัย	๖๔๒.๗๔	๒๑.๒๔	๔๕
ศรีเชียงใหม่	๑๙๗.๙๖	๖.๕๔	๕๗
สังคม	๔๔๙.๗๒	๑๔.๘๖	๙๕
สระใคร	๒๑๐.๙๐	๖.๙๗	๒๗
เฝ้าไร่	๒๕๕.๙๐	๘.๔๕	๗๑
รัตนวาปี	๒๐๔.๐๑	๖.๗๔	๗๑
โพธิ์ตาก	๑๐๒.๕๓	๓.๓๙	๘๐
	๓,๐๒๖.๕๓	๑๐๐.๐๐	

ที่มา : ที่ทำการปกครองจังหวัดหนองคาย ข้อมูล ณ วันที่ ๓๐ ธันวาคม ๒๕๖๕

๒) อาณาเขต

จังหวัดหนองคาย มีอาณาเขตติดกับประเทศเพื่อนบ้านและจังหวัดอื่นๆ ดังนี้ ทิศเหนือติดต่อกับลำแม่น้ำโขง อันเป็นเขตแดนระหว่างราชอาณาจักรไทยกับสาธารณรัฐประชาธิปไตยประชาชนลาว ทิศใต้ติดต่อกับอำเภอบ้านม่วง จังหวัดสกลนคร อำเภอบ้านดุง อำเภอเพ็ญ อำเภอสร้างคอม และอำเภอบ้านผือ จังหวัดอุดรธานี ทิศตะวันออกติดต่อกับอำเภอโพนพิสัย อำเภอปากคาด จังหวัดบึงกาฬ ทิศตะวันตกติดต่อกับอำเภอปากชม จังหวัดเลย



ภาพที่ ๒.๑ แผนที่จังหวัดหนองคาย

ที่มา : ที่ทำการปกครองจังหวัดหนองคาย

๓) สภาพพื้นที่ (ที่มา : สถานีพัฒนาที่ดิน)

ภูมิประเทศของจังหวัดหนองคาย มีลักษณะทอดยาวตามลำน้ำโขง จำนวน ๑ ด้าน คือ ด้านทิศตะวันตก ซึ่งติดกับจังหวัดเลย และสามารถแบ่งลักษณะพื้นที่ได้ ๔ ลักษณะ ดังนี้

๓.๑) สภาพพื้นที่ราบหรือพื้นที่ราบเรียบ มีความลาดชันไม่เกิน ๒ เปอร์เซ็นต์ มีความสูงจากระดับน้ำทะเลโดยเฉลี่ยประมาณ ๑๕๐ - ๑๗๐ เมตร ใช้ประโยชน์ในการทำนาเป็นส่วนใหญ่พบมากในบริเวณอำเภอท่าบ่อ อำเภอเมือง และอำเภอศรีเชียงใหม่

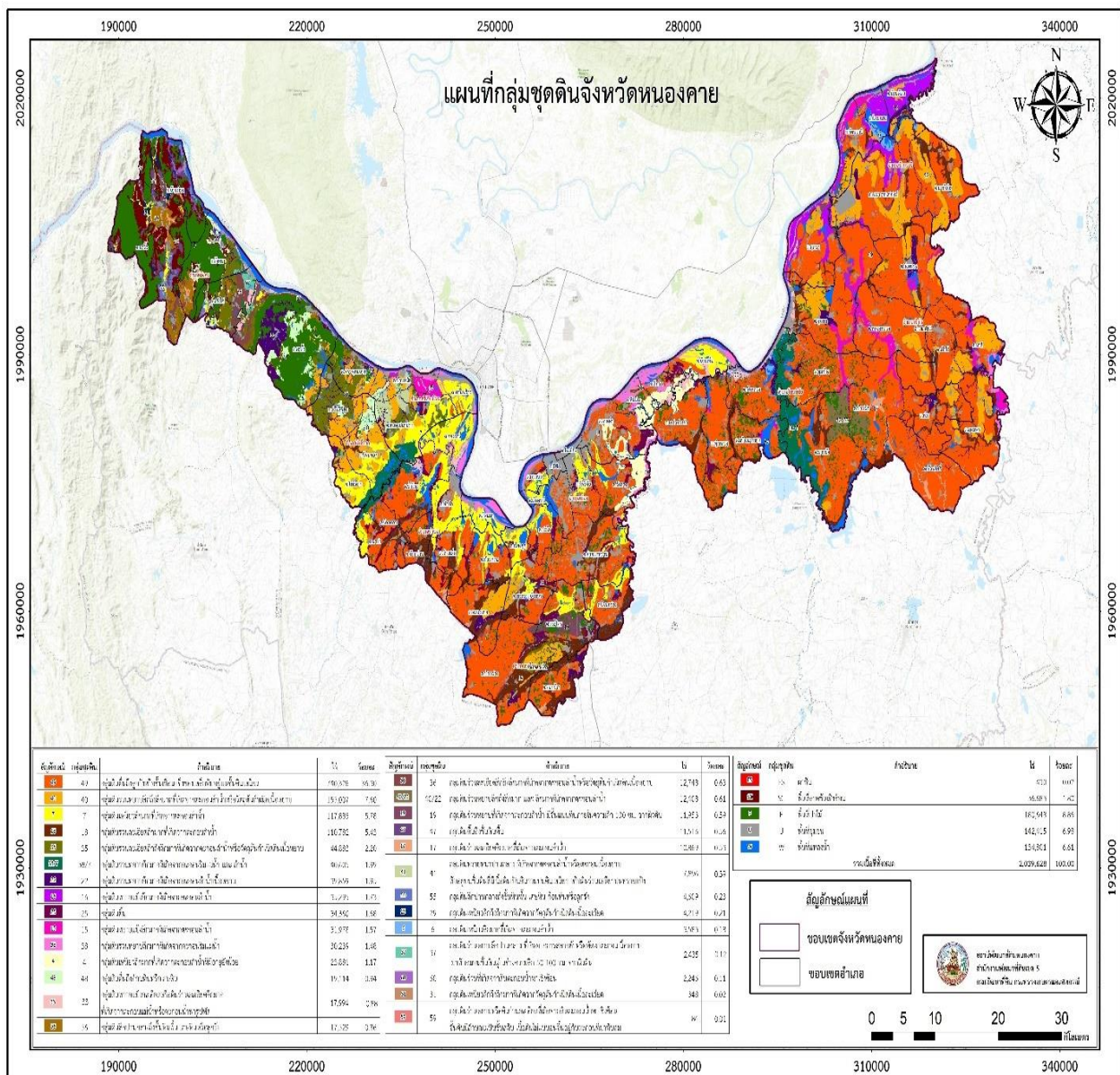
๓.๒) สภาพพื้นที่เป็นลูกคลื่นลอนลาด มีความลาดชัน ๒ - ๘ เปอร์เซ็นต์ มีความสูงจากน้ำทะเลโดยเฉลี่ยประมาณ ๑๖๐ - ๒๐๐ เมตร เป็นที่สูงขึ้นไปจากที่ราบซึ่งใช้ทำนา ส่วนใหญ่ใช้ประโยชน์จากพืชไร่ ยางพารา ทำสวนผลไม้ และเป็นป่าธรรมชาติ ได้แก่ พวกป่าไม้เต็งรังและป่าไม้เบญจพรรณ พบในบริเวณอำเภอโพนพิสัย และอำเภอสังคม เป็นต้น

๓.๓) สภาพพื้นที่เป็นลูกคลื่นลอนชันและเนินเขา บริเวณพื้นที่ที่มีความลาดชัน ๘ - ๓๐ เปอร์เซ็นต์ มีความสูงจากระดับน้ำทะเลประมาณ ๒๐๐ - ๓๐๐ เมตร ส่วนใหญ่เป็นป่าไม้ธรรมชาติ ได้แก่ ป่าเต็งรังและป่าเบญจพรรณ บางแห่งบุกรุกเป็นพื้นที่ทำไร่ ปลูกยางพารา ซึ่งพบในบริเวณทิศตะวันตกของจังหวัดในพื้นที่อำเภอสังคม

๓.๔) สภาพพื้นที่เป็นภูเขา มีความลาดชันมากกว่า ๓๐ เปอร์เซ็นต์ มีความสูงจากระดับน้ำทะเลตั้งแต่ ๒๐๐ เมตร เป็นเทือกเขาकिनเขตแดนระหว่างจังหวัดหนองคายและจังหวัดเลย

๔) ลักษณะดิน (ที่มา : สถานีพัฒนาที่ดิน)

ลักษณะกลุ่มชุดดินที่พบในจังหวัดหนองคายส่วนใหญ่อยู่ในกลุ่มชุดดินที่ ๒๘ และกลุ่มชุดดินที่ ๔๙ มีเนื้อที่รวมประมาณ ๗๔๐,๓๒๖ ไร่ คิดเป็นร้อยละ ๓๖.๓๐ ของพื้นที่จังหวัดหนองคาย มีลักษณะดินเป็นดินต้นถึงชั้นกรวดลูกรัง ดินบนเป็นดินร่วนปนทรายหรือดินร่วน สีน้ำตาลปนเทาเข้ม ดินล่างตอนบนเป็นดินร่วนเหนียวปนทรายถัดไปเป็นดินร่วนเหนียวปนทรายปนกรวดหรือดินเหนียวปนกรวดมาก มีสีน้ำตาลหรือน้ำตาลแก่ ส่วนดินล่างภายใน ๕๐-๑๐๐ ซม. เป็นดินร่วนเหนียวปนกรวดมากหรือดินเหนียวปนกรวดมากถัดไปจะเป็นชั้นดินเหนียวตลอด มีสีเทาปนน้ำตาลอ่อนหรือสีเทาอ่อนมีจุดประสีแดงของศิลาแลงอ่อนและน้ำตาลแก่หรือน้ำตาลปนเหลือง



ภาพที่ ๒.๒ แผนที่กลุ่มชุดดินจังหวัดหนองคาย
ที่มา : สถานีพัฒนาที่ดินจังหวัดหนองคาย

๑.๑.๒ ลักษณะภูมิอากาศ

๑) ฤดูกาล (ที่มา : สถานีอุตุนิยมวิทยา)

- ฤดูหนาว เริ่มต้นกลางเดือนตุลาคมถึงกลางเดือนกุมภาพันธ์ อากาศโดยทั่วไปจะหนาวเย็นและแห้ง โดยมีอากาศหนาวจัดในบางวันและเดือนที่มีอากาศหนาวมากที่สุดจะอยู่ในช่วงเดือนธันวาคมถึงมกราคม
- ฤดูร้อน เริ่มต้นกลางเดือนกุมภาพันธ์ถึงกลางเดือนพฤษภาคม มีอากาศร้อนอบอ้าวโดยทั่วไป โดยเฉพาะเดือนเมษายนเป็นเดือนที่มีอากาศร้อนอบอ้าวที่สุดของปี
- ฤดูฝน เริ่มต้นกลางเดือนพฤษภาคมถึงกลางเดือนตุลาคม อากาศเริ่มชุ่มชื้นและมีฝนตกชุกตั้งแต่กลางเดือนพฤษภาคมเป็นต้นไป โดยเฉพาะเดือนสิงหาคมเป็นเดือนที่มีฝนตกชุกหนาแน่นมากที่สุดในรอบปี

๒) ปริมาณน้ำฝน (ข้อมูล ๑๐ ปี)

ตารางที่ ๒.๒ ปริมาณน้ำฝน ปี ๒๕๕๖ - ๒๕๖๕

ปี	ปริมาณน้ำฝน (มม.)
๒๕๕๖	๑,๕๒๖.๘๐
๒๕๕๗	๑,๕๘๔.๓๐
๒๕๕๘	๑,๖๙๗.๑๐
๒๕๕๙	๒,๐๓๑.๔๐
๒๕๖๐	๒,๐๘๙.๑๐
๒๕๖๑	๑,๗๘๗.๒๐
๒๕๖๒	๑,๖๐๗.๙๐
๒๕๖๓	๑,๙๕๔.๖๐
๒๕๖๔	๑,๖๖๖.๖๐
๒๕๖๕	๒,๐๘๖.๔๐

ที่มา : สถานีอุตุนิยมวิทยาจังหวัด ข้อมูล ณ วันที่ ๓๑ ธันวาคม ๒๕๖๕

๓) อุณหภูมิและความชื้นสัมพัทธ์ (ข้อมูล ๑๐ ปี)

ตารางที่ ๒.๓ อุณหภูมิและความชื้นสัมพัทธ์สูงสุด - ต่ำสุด ปี ๒๕๕๖ - ๒๕๖๕

ปี	อุณหภูมิ (°C)			ความชื้นสัมพัทธ์ (%)		
	สูงสุด	ต่ำสุด	เฉลี่ยทั้งปี	สูงสุด	ต่ำสุด	เฉลี่ยทั้งปี
๒๕๕๖	๔๒.๓๐	๑๐.๙๐	๒๗.๔๐	๙๘.๐๐	๒๖.๐๐	๗๒.๑๕
๒๕๕๗	๔๐.๔๐	๙.๖๐	๒๗.๗๔	๙๙.๐๐	๒๔.๐๐	๗๒.๕๗
๒๕๕๘	๓๓.๐๖	๒๓.๐๖	๒๘.๐๖	๙๙.๐๐	๒๕.๐๐	๘๗.๔๖
๒๕๕๙	๓๙.๔๑	๑๖.๗๙	๒๗.๕๔	๙๕.๖๕	๓๕.๖๘	๗๒.๐๗
๒๕๖๐	๓๔.๘๐	๑๘.๐๘	๒๗.๑๐	๙๖.๕๒	๓๖.๖๔	๗๕.๕๔
๒๕๖๑	๓๔.๘๔	๑๘.๖๐	๒๗.๑๙	๙๕.๑๐	๔๐.๑๐	๗๒.๕๖
๒๕๖๒	๓๘.๔๐	๑๗.๐๒	๒๘.๓๐	๙๕.๔๕	๓๙.๗๔	๗๐.๕๘

ปี	อุณหภูมิ (°C)			ความชื้นสัมพัทธ์ (%)		
	สูงสุด	ต่ำสุด	เฉลี่ยทั้งปี	สูงสุด	ต่ำสุด	เฉลี่ยทั้งปี
๒๕๖๓	๓๔.๗๗	๑๘.๖๑	๒๘.๐๒	๙๓.๖๕	๓๖.๙๐	๗๑.๐๙
๒๕๖๔	๒๖.๕๐	๑๔.๐๔	๒๘.๕๐	๙๔.๔๕	๓๗.๐๔	๗๒.๖๓
๒๕๖๕	๓๕.๖๘	๑๙.๓๔	๒๗.๘๓	๙๖.๖๗	๓๘.๖๗	๗๓.๕๗

ที่มา : สถานีอุตุนิยมวิทยาจังหวัด ข้อมูล ณ วันที่ ๓๑ ธันวาคม ๒๕๖๕

๑.๑.๓ แหล่งน้ำธรรมชาติ เช่น แม่น้ำ คลอง บึง (ที่มา : ที่ทำการปกครองจังหวัด/ทส.)

จังหวัดหนองคายมีลุ่มน้ำสำคัญที่ประชาชนใช้ในการอุปโภค/บริโภคและทำการเกษตร ด้านการเกษตร การประมง ปศุสัตว์ และอื่นๆ มีพื้นที่ลุ่มน้ำสาขา จำนวน ๑ ลุ่มน้ำหลัก ๗ ลุ่มน้ำย่อย ดังนี้

- ๑) ลุ่มน้ำสาขาแม่น้ำโขงสายที่ ๕ (๐๒๑๖) มีพื้นที่ลุ่มน้ำประมาณ ๑,๗๖๐.๘๐ ตารางกิโลเมตร
- ๒) ลุ่มน้ำสาขาห้วยน้ำโสม (๐๒๑๗) มีพื้นที่ลุ่มน้ำประมาณ ๑,๑๑๘.๙๐ ตารางกิโลเมตร
- ๓) ลุ่มน้ำสาขาน้ำโมง (๐๒๑๘) มีพื้นที่ลุ่มน้ำประมาณ ๒,๖๔๕.๙๐ ตารางกิโลเมตร
- ๔) ลุ่มน้ำสาขาแม่น้ำโขงส่วนที่ ๖ (๐๒๑๙) มีพื้นที่ลุ่มน้ำประมาณ ๕๕๓.๕ ตารางกิโลเมตร
- ๕) ลุ่มน้ำสาขาห้วยน้ำสวย (๐๒๒๐) มีพื้นที่ลุ่มน้ำประมาณ ๑,๓๓๖.๙๖ ตารางกิโลเมตร
- ๖) ลุ่มน้ำสาขาห้วยหลวง (๐๒๒๑) เป็นลุ่มน้ำหลักมีพื้นที่ลุ่มน้ำประมาณ ๓,๔๑๗.๖๐ ตารางกิโลเมตร
- ๗) ลุ่มน้ำสาขาแม่น้ำโขงส่วนที่ ๗ (๐๒๒๓) มีพื้นที่ลุ่มน้ำประมาณ ๒,๓๕๖.๙๐ ตารางกิโลเมตร
- ๘) ลุ่มน้ำสาขาแม่น้ำสงครามตอนบน (๐๒๒๔) มีพื้นที่ลุ่มน้ำประมาณ ๓,๒๗๐.๘๐ ตารางกิโลเมตร

๑.๑.๔ ทรัพยากรธรรมชาติที่สำคัญ เช่น ป่าสงวนแห่งชาติ อุทยานแห่งชาติ (ที่มา : ที่ทำการปกครอง จังหวัด/ทส.)

๑) ทรัพยากรดินและที่ดิน

พื้นที่และประเภทการใช้ประโยชน์ที่ดิน จังหวัดหนองคาย มีสภาพภูมิประเทศเป็นที่ราบที่ตอนเป็นลอนคลื่นผสมที่เนินสูงและภูเขาสูงชัน ใช้ประโยชน์ในการทำนาและปลูกพืชไร่การเกษตร ลักษณะดินเป็นดินปนทราย ตลอดชั้นดินทำให้การระบายน้ำได้ดีและการไหลบ่าของน้ำบนผิวดิน มีความรวดเร็ว สภาพพื้นที่ดังกล่าวจึงไม่เหมาะสมกับการปลูกพืชในฤดูแล้งและการปลูกข้าว จึงต้องมีการปรับปรุงโดยใช้ระบบชลประทานและการขุดบ่อน้ำ ที่ต้องมีกรรมวิธีแบบพิเศษในการรองพื้นหน้าดินทำให้การเก็บกักน้ำได้ดีขึ้น เพื่อให้การเพาะปลูกได้ผลผลิตเพิ่มมากขึ้น จากรายงานสถิติจำนวน หมู่บ้านในพื้นที่จังหวัดหนองคายที่พบปัญหาเกี่ยวกับดิน จะเห็นว่าหมู่บ้าน ที่พบปัญหาดินจืดมีจำนวนสูงที่สุด คือ ๔๗๐ หมู่บ้าน รองลงมาคือ ปัญหาดินกรวดและดินทราย จำนวน ๒๔๔ หมู่บ้าน และปัญหาที่พบต่ำที่สุดคือ ปัญหาดินพรุ จำนวน ๗ หมู่บ้าน และยังมีการกัดเซาะพังทลายของตลิ่งแถวบริเวณอำเภอสังขม เมืองหนองคาย ท่าบ่อ โพนพิสัย และสระใคร

๒) ทรัพยากรป่าไม้

จังหวัดหนองคายก่อนที่จะแยกบึงกาฬ มีเนื้อที่ป่าค่อนข้างมาก เนื่องจากจังหวัดบึงกาฬ มีป่าสงวนแห่งชาติ และมีเขตรักษาพันธุ์สัตว์ป่า แต่เมื่อแยกจังหวัดบึงกาฬออกจากจังหวัดหนองคายแล้ว สัดส่วนของป่าไม้ มีแนวโน้มลดลงแต่จะมีป่าชุมชนและป่าไม้อย่างพาราเพิ่มขึ้นในอนาคต

ตารางที่ ๒.๔ ตารางแสดงเนื้อที่ป่าจังหวัดหนองคาย ปี ๒๕๖๐-๒๕๖๔ (หน่วย : ตร.กม.)

จังหวัด	๒๕๖๐	๒๕๖๑	๒๕๖๒	๒๕๖๓	๒๕๖๔
หนองคาย	๑๔๕,๙๑๘.๘๐	๑๔๖,๕๒๑.๙๕	๑๔๕,๔๑๘.๙๒	๑๔๔,๓๓๐.๐๗	๑๔๔,๓๙๙.๓๓

ที่มา : สำนักงานป่าไม้จังหวัดหนองคาย (ข้อมูล ณ วันที่ ๓๑ ตุลาคม ๒๕๖๕)

ตารางที่ ๒.๕ ตารางแสดงพื้นที่ป่าสงวนแห่งชาติในท้องที่จังหวัดหนองคาย รวม ๓ ป่า (หน่วย : ไร่)

ชื่อป่า	ที่ตั้ง	เนื้อที่	มอบให้ ส.ป.ก.	เหลือพื้นที่ป่าสงวนแห่งชาติ
๑. ป่าพานพร้าวและป่าแก้งไก่อ	อ.สังคม อ.ศรีเชียงใหม่ อ.โพธิ์ตาก	๓๔๒,๕๐๐.๐๐	๑๕๐,๖๙๖.๔๔	๑๙๑,๘๐๓.๕๖
๒. ป่าทุ่งหลวง	อ.โพนพิสัย	๓๙,๓๗๕.๐๐	๒๑,๙๒๑.๐๐	๑๗,๔๕๔.๐๐
๓. ป่าดงสีชมพูและป่าโพนพิสัย	อ.โพนพิสัย อ.เฝ้าไร่ อ.รัตนวาปี	๗๓๕,๖๒๕.๐๐	๗๒๔,๔๒๘.๔๗	๑๑,๑๙๖.๕๓
รวม		๑,๑๑๗,๕๐๐.๐๐	๘๙๗,๐๔๕.๙๑	๒๑๙,๔๕๔.๐๙

ที่มา : แผนการบริหารจัดการทรัพยากรธรรมชาติและสิ่งแวดล้อมในระดับจังหวัดหนองคาย พ.ศ. ๒๕๖๕

เขตป่าไม้ถาวรของชาติ ตามมติคณะรัฐมนตรี เมื่อวันที่ ๑๗ กุมภาพันธ์ พ.ศ. ๒๕๓๐ จำนวน ๔ แห่ง ได้แก่

(๑) ป่าสักบ้านป่าสัก หรือป่าสักบ้านหม้อ ตั้งอยู่ที่บ้านหม้อ หมู่ที่ ๓ ตำบลบ้านหม้อ อำเภอศรีเชียงใหม่ มีเนื้อที่จำนวน ๕๓-๒-๒๕ ไร่

(๒) ป่าสักบ้านป่าสัก หรือป่าสักบ้านยอยไฮ ตั้งอยู่ที่บ้านทุ่งสว่าง หมู่ที่ ๕ ตำบลบ้านหม้อ อำเภอศรีเชียงใหม่ มีเนื้อที่จำนวน ๒๔-๑-๕๐ ไร่

(๓) ป่าสักวัดช้างเผือก ตั้งอยู่บ้านศรีเชียงใหม่ หมู่ที่ ๓ ตำบลพานพร้าว อำเภอศรีเชียงใหม่ มีเนื้อที่จำนวน ๓๔-๑-๒๕ ไร่

(๔) ป่าสักบ้านศรีเชียงใหม่ หรือป่าสักวัดสะพานทอง ตั้งอยู่หมู่ที่ ๖ ตำบลพานพร้าว อำเภอศรีเชียงใหม่ มีเนื้อที่จำนวน ๒-๒-๖๖ ไร่

เขตป่าไม้ถาวรของชาติทั้ง ๔ แห่ง มีพื้นที่ป่าคงเหลือในความดูแลตามกฎหมายว่าด้วยการป่าไม้ จำนวน ๑๔๔-๓-๖๖ ไร่ และอยู่ในระหว่างการขอกำหนดเขตป่าสงวนแห่งชาติ

ป่าชุมชน มีป่าชุมชนจำนวน ๑๘๘ แห่งในทุกอำเภอ มีจำนวนพื้นที่รวมกัน ๑๙,๔๗๐-๐-๖๒ ไร่ โดยทับซ้อนป่าสงวนแห่งชาติ ๑๒,๘๖๗-๓-๖๗ ไร่ และอยู่นอกป่าสงวนแห่งชาติ ๖,๔๔๒ ไร่ ๙๕ ตารางวา โดยมีหนังสือสำคัญที่หลวง ๑๖๗ ไร่ (ข้อมูล ณ ปีงบประมาณ พ.ศ. ๒๕๖๓)

๑.๒ ข้อมูลด้านการปกครองของจังหวัด

๑.๒.๑ การแบ่งเขตการปกครอง

ตารางที่ ๒.๖ การแบ่งเขตการปกครองของจังหวัด

อำเภอ	พื้นที่ (ตร.กม.)	ร้อยละ	ที่ว่าการอำเภอ ห่างจากศาลา ากลางจังหวัด (กม.)	จำนวน				
				ตำบล	หมู่บ้าน	เทศบาลนคร/ เมือง/ตำบล	อบต.	ชุมชน
๑. เมืองหนองคาย	๖๐๗.๔๖	๒๐.๐๗	-	๑๖	๑๔๗	๑/๘	๗	-
๒. ท่าบ่อ	๓๕๕.๓๑	๑๑.๗๔	๔๑	๑๐	๙๐	๑/๓	๘	-
๓. โพนพิสัย	๖๔๒.๗๔	๒๑.๒๔	๔๕	๑๑	๑๕๙	๒	๑๐	-
๔. ศรีเชียงใหม่	๑๘๗.๙๖	๖.๕๔	๕๗	๔	๔๓	๒	๓	-
๕. สังกม	๔๔๙.๗๒	๑๔.๘๖	๙๕	๕	๓๖	๑	๕	-
๖. สระใคร	๒๑๐.๙๐	๖.๙๗	๒๗	๓	๔๑	๐	๓	-
๗. ฝ้าไร่	๒๕๕.๙๐	๘.๔๖	๗๑	๕	๗๓	๑	๔	-
๘. รัตนวาปี	๒๐๔.๐๑	๖.๗๔	๗๑	๕	๖๒	๐	๕	-
๙. โพธิ์ตาก	๑๐๒.๕๓	๓.๓๙	๔๘	๓	๒๗	๐	๓	-
รวม	๓,๐๒๖.๕๓	๑๐๐.๐๐	-	๖๒	๖๗๘	๒/๑๗	๔๘	-

ที่มา : ที่ทำการปกครองจังหวัดหนองคาย ข้อมูล ณ วันที่ ๓๐ ธันวาคม พ.ศ. ๒๕๖๕

๑.๒.๒ ข้อมูลประชากร

ตารางที่ ๒.๗ จำนวนประชากรของจังหวัด

อำเภอ	ชาย (คน)	หญิง (คน)	รวม ประชากร (คน)	จำนวน ครัวเรือน
๑. เมืองหนองคาย	๗๓,๕๐๗	๗๖,๑๓๖	๑๔๙,๖๕๒	๖๑,๑๖๒
๒. ท่าบ่อ	๔๐,๒๐๖	๔๑,๘๑๕	๘๒,๐๒๑	๒๗,๗๔๐
๓. โพนพิสัย	๔๘,๗๗๓	๔๙,๓๖๒	๙๘,๑๓๕	๓๓,๗๘๐
๔. ศรีเชียงใหม่	๑๔,๖๔๗	๑๕,๑๐๘	๒๙,๗๕๕	๑๐,๔๖๓
๕. สังกม	๑๒,๙๒๖	๑๒,๗๐๗	๒๕,๖๓๓	๘,๙๐๖
๖. สระใคร	๑๓,๓๗๐	๑๓,๒๓๑	๒๖,๖๐๑	๘,๖๙๔
๗. ฝ้าไร่	๒๕,๓๖๒	๒๕,๔๙๐	๕๐,๘๕๒	๑๕,๗๐๔
๘. รัตนวาปี	๑๘,๙๘๓	๑๘,๙๓๓	๓๗,๙๑๖	๑๓,๒๑๑
๙. โพธิ์ตาก	๗,๖๑๙	๗,๖๑๑	๑๕,๒๓๐	๕,๒๑๓
รวม	๒๕๕,๓๙๓	๒๖๐,๓๙๓	๕๑๕,๗๘๕	๑๘๔,๘๗๓

ที่มา : ที่ทำการปกครองจังหวัดหนองคาย ข้อมูล ณ วันที่ ๓๐ ธันวาคม พ.ศ. ๒๕๖๕

๑.๓ ข้อมูลด้านสังคมและวัฒนธรรม

จังหวัดหนองคายประชาชนส่วนใหญ่นับถือศาสนาพุทธ มีวิถีชีวิตความเป็นอยู่แบบเรียบง่ายเป็นรูปแบบเฉพาะของคนหนองคาย ภายใต้อิทธิพลของวัฒนธรรมชาติ/สิ่งแวดล้อม และวัฒนธรรมอันสวยงาม ไม่มีการทะเลาะเบาะแว้งที่รุนแรงในหมู่ประชาชนถึงแม้ในช่วง ๔-๕ ปี ที่ผ่านมาประชาชนอาจมีความคิดเห็นทางการเมืองที่ต่างกันบ้างแต่ก็ไม่มี ความรุนแรงใดๆ เกิดขึ้นขนบธรรมเนียมประเพณี วัฒนธรรม ที่สืบทอดกันมาช้านาน และที่สำคัญของจังหวัดหนองคาย มีดังนี้

(๑) **บั้งไฟพญานาค** เป็นปรากฏการณ์ที่เกิดขึ้นเองตามธรรมชาติตามลำน้ำโขงมานานหลายปี ตามคำร่ำลือของชาวบ้าน และบั้งไฟพญานาคเพิ่งจะได้รับส่งเสริมเป็นส่วนหนึ่งของการท่องเที่ยวของจังหวัดหนองคายไม่กี่ปีมานี้ ซึ่งบั้งไฟพญานาคเป็นลูกไฟที่พุ่งขึ้นมาจากใต้แม่น้ำโขง พุ่งลอยขึ้นสู่อากาศประมาณ ๒๐-๓๐ เมตร แล้วก็หายไป ลูกไฟ ไม่จำกัดบริเวณที่เกิดและเกิดไม่ค่อยซ้ำที่บริเวณนั้นสถานที่เกิดนั้นจะอยู่ในท้องที่อำเภอโพนพิสัย และอำเภอรัตนวาปี บั้งไฟพญานาค จะเกิดขึ้นในคืนวันเพ็ญ เดือน ๑๑ หรือแรม ๑๑ ค่ำ เดือน ๑๑ ของทุกปี โดยจังหวัดหนองคายได้จัดงานลอยเรือไฟบูชาพญานาค ณ บริเวณริมฝั่งแม่น้ำโขง ใกล้วัดธาตุอำเภอเมือง จังหวัดหนองคาย เป็นประเพณีทุกปี

(๒) **วันสงกรานต์** เป็นงานประจำปี จัดขึ้นที่วัดโพธิ์ชัย (พระอารามหลวงชั้น ๓) มีการอัญเชิญหลวงพ่อบุญรอดพระใสแห่งรอบเมือง เพื่อประชาชนได้สรงน้ำมีการทำบุญตักบาตรวันสงกรานต์ เถลิงผดุงหลวงพ่อบุญรอดที่วัดโพธิ์ชัย มีงานรื่นเริง การละเล่นพื้นเมือง การกีฬาท้องถิ่นและมหรสพครบครัน ๕ วัน ๕ คืน เริ่มจัดขึ้นในวันที่ ๑๓ เมษายนของทุกปี

(๓) **งานนมัสการหลวงพ่อบุญรอด** คือประเพณีฐานอยู่ที่วัดศรีชมภูองค์ที่ ๑ บ้านน้ำโสม เป็นพระพุทธรูปขนาดใหญ่ หล่อด้วยทอง ฝีมือช่างฝ่ายเหนือและช่างล้านช้าง เป็นพระพุทธรูปที่มีลักษณะงดงามนั่งขัดสมาธิปางมารวิชัย เป็นพระพุทธรูปศักดิ์สิทธิ์ที่ประชาชนทั้งสองฝั่งแม่น้ำโขงเคารพนับถือมาก สร้างเมื่อพุทธศักราช ๒๑๐๕ ผู้สร้างคือ พระไชยเชษฐา กษัตริย์นครเวียงจันทน์โดยใช้ทองคำ ทองเหลือง และเงินผสมกันรวมน้ำหนักได้ ๑ ตัน (ถือเป็นมาตรฐานโบราณของอีสาน) ใช้เวลาในการสร้าง ๗ ปี ๗ เดือน ทางจังหวัดได้จัดงานนมัสการหลวงพ่อบุญรอดเป็นประจำทุกปีในวันขึ้น ๑๕ ค่ำ เดือน ๔

(๔) **งานอนุสาวรีย์ปราบฮ่อ** จัดในเดือนมีนาคมของทุกปี ณ บริเวณอนุสาวรีย์ปราบฮ่อ ภายในงานจะมีการแสดงและการละเล่น มีการออกร้านจำหน่ายสินค้าราคาถูก

(๕) **งานบุญบั้งไฟ** เป็นประเพณีเก่าแก่ที่ได้ปฏิบัติกันมานาน เกี่ยวกับการบูชาเทวดาขอฟ้า ขอฝนตามความเชื่อและโบราณกาล เป็นงานใหญ่โตมาก มีการจัด ประกวดบั้งไฟประเภทตกแต่งสวยงามความคิดสร้างสรรค์ ประกวดขบวนแห่ และการจุดขึ้นสูงสุด จัดขึ้นในวันเพ็ญเดือน ๗ ของทุกปี จังหวัดหนองคายได้จัดเป็นการแสดงแสงสีเสียงตำนานบั้งไฟพญานาค เกี่ยวกับเรื่องพระพุทธรูปเจ้าแสนชาติเป็นพญาคันคาก (คางคก) แล้วมีเรื่องราว ไม่ถูกใจกับพญาแถน (พระอินทร์) จึงสาปให้แผ่นดินแห้งแล้งจนพญาคันคาก เสนอให้ชาวบ้านจุดบั้งไฟถวายจนฝนตกลงมาในที่สุด

(๖) **งานแห่เทียนเข้าพรรษา** เป็นงานประเพณีท้องถิ่นที่จัดขึ้นก่อนวันเข้าพรรษาประชาชนตามคุ้มต่างๆ ได้จัดทำต้นเทียนขี้ผึ้งล้วน ทำลวดลายสวยงามประดับดอกไม้ มีการประกวดลวดลายสวยงามของต้นเทียนขบวนแห่ มีรางวัล จัดให้มีในวันขึ้น ๑๔ ค่ำ เดือน ๘ ของทุกปี

(๗) **งานแข่งเรือ** เป็นงานประเพณีของท้องถิ่นที่จัดขึ้นก่อนวันออกพรรษา จัดให้มีการแข่งเรือยาวในลำน้ำโขง โดยประชาชนในคุ้มต่างๆ ได้จัดเรือแข่งจากอำเภอ และบางปีก็มีเรือจากสาธารณรัฐประชาธิปไตยประชาชนลาว (สปป.ลาว) มาร่วมการแข่งขันด้วย เป็นการแสดงถึงความสามัคคีไมตรีที่มีต่อกันมานานโดย จัดให้มีขึ้นในวันแรม ๑ ค่ำ เดือน ๑๑ ของทุกปี

(๘) **งานแห่ปราสาทผึ้ง** เป็นประเพณีของท้องถิ่นเก่าแก่ ซึ่งทางจังหวัดได้จัดให้มีขึ้นควบคู่กันกับงานแข่งเรือ มีการจัดทำปราสาทผึ้งประกวด และนำลงเรือยนต์ล่องไปตามลำน้ำโขง กลางคืน มีการไหลเรือไฟ ประดับดวงไฟมากมาย และดูทิวทัศน์แสงไฟกระทบพื้นน้ำยามค่ำคืนสวยงามมากเพื่อนมัสการพระธาตุกลางแม่น้ำโขง (วัดและองค์มหาเจดีย์ได้พังลงน้ำโขงไปนานแล้ว) อยู่หน้าวัดสิริมหากัจจาย อำเภอเมืองหนองคาย จัดขึ้นในวันเพ็ญเดือน ๑๑ จัดพร้อมกันกับงานแข่งเรือประจำปี

(๙) งานวันออกพรรษาจัดเป็นงานต่อจากวันแห่ปราสาทผึ้ง และแข่งเรือเป็นวันทำบุญประจำของท้องถิ่น มีการตักบาตรเทโวภายในเขตอำเภอเมือง ประชาชนท้องถิ่นถือเป็นวันสำคัญยิ่งไม่ว่าจะไปประกอบอาชีพอยู่ต่างจังหวัด หรือต่างประเทศ เมื่อถึงกำหนดวันทำบุญออกพรรษาแล้ว คนส่วนมากจะเดินทางกลับบ้านเพื่อทำบุญอุทิศกุศลแก่บรรพบุรุษตามประเพณีนิยมที่ได้ปฏิบัติต่อเนื่องมาแต่โบราณกาล

๑.๔ ข้อมูลโครงสร้างพื้นฐานและสาธารณูปโภค

๑.๔.๑ การคมนาคมขนส่ง (ที่มา : สำนักงานขนส่งจังหวัดหนองคาย)

จังหวัดหนองคายตั้งอยู่บนถนนมิตรภาพหรือทางหลวงแผ่นดินหมายเลข ๒ เริ่มต้นจากเขตอำเภอสระใคร (ติดต่อเขตอำเภอเพ็ญ จังหวัดอุดรธานี) สิ้นสุด ณ บริเวณแยกบายพาสมหาวิทยาลัยขอนแก่น วิทยาเขตหนองคาย ระยะทางประมาณ ๒๐ กิโลเมตร และจากแยกบายพาสมหาวิทยาลัยขอนแก่นวิทยาเขตหนองคายทางหลวงแผ่นดินหมายเลข ๒๓๓ ถึงตัวเมืองหนองคาย (สี่แยกพญานาค) ระยะทางประมาณ ๗ กิโลเมตร จากสี่แยกพญานาคอำเภอเมืองหนองคาย ทางหลวงแผ่นดินหมายเลข ๒๑๒ สิ้นสุดเขตแดนจังหวัดหนองคายฝั่งทิศด้านตะวันออก ณ อำเภอรัตนวาปี (ติดต่อเขตอำเภอปากคาด จังหวัดบึงกาฬ) ระยะทางประมาณ ๖๗ กิโลเมตร อีกเส้นทางเริ่มต้นจากเทศบาลตำบลหนองสองห้อง ทางหลวงแผ่นดินหมายเลข ๒๑๑ สิ้นสุดเขตแดนจังหวัดหนองคายฝั่งด้านทิศตะวันตก ณ อำเภอสังคม (ติดต่อเขตอำเภอปากชมจังหวัดเลย) ระยะทางประมาณ ๑๑๒ กิโลเมตร การเดินทางจากกรุงเทพมหานครไปจังหวัดหนองคายใช้ ๓ เส้นทางหลัก คือ

เส้นทางที่ ๑ โดยทางเครื่องบินจากสนามบินสุวรรณภูมิและสนามบินดอนเมืองไปลงสนามบินนานาชาติอุดรธานีใช้เวลาประมาณ ๔๕ นาที ต่อด้วยรถยนต์จากสนามบินนานาชาติอุดรธานีถึงจังหวัดหนองคาย ระยะทาง ๕๓ กิโลเมตร ใช้เวลาในการเดินทางประมาณ ๔๐ นาที

เส้นทางที่ ๒ โดยทางรถยนต์เริ่มจากสถานีขนส่งหมอชิตกรุงเทพมหานครถึงจังหวัดหนองคาย (แยกถนนพหลโยธินตัดกับถนนมิตรภาพ ณ อำเภอเมืองสระบุรี จังหวัดสระบุรี) รวมระยะทาง ๖๑๕ กิโลเมตร ใช้เวลาในการเดินทางประมาณ ๘-๙ ชั่วโมง

เส้นทางที่ ๓ โดยทางรถไฟเริ่มจากสถานีรถไฟหัวลำโพงกรุงเทพมหานครถึงสถานีรถไฟหนองคายระยะทาง ๖๕๐ กิโลเมตร ใช้เวลาในการเดินทางประมาณ ๑๒ ชั่วโมง

๑.๔.๒ ไฟฟ้า (ที่มา : สำนักงานพลังงานจังหวัดหนองคาย)

จังหวัดหนองคาย มีสถานีไฟฟ้า จำนวน ๔ แห่ง กำลังการผลิตรวม ๒๕๐ เมกะวัตต์ มีความต้องการพลังงานไฟฟ้าสูงสุด ๙๓.๓๖ เมกะวัตต์ ประกอบด้วย

- ๑) สถานีไฟฟ้าหนองคาย จำนวน ๒ สถานี
- ๒) สถานีไฟฟ้าโพนพิสัย จำนวน ๑ สถานี
- ๓) สถานีไฟฟ้าศรีเชียงใหม่ จำนวน ๑ สถานี

๑.๔.๓ ข้อมูลด้านการกักกันของจังหวัด

จังหวัดหนองคายมีด่านชายแดน ๑ ด่าน คือ ด่านสะพานมิตรภาพไทย - ลาว แห่งที่ ๑ และมีด่านท่าเรือ ๓ ด่าน คือ ท่าเรือวัดหายโศก อำเภอเมือง ท่าเรือจุดผ่อนปรนเปงจาน อ.รัตนวาปี และท่าเรือจุดผ่อนปรนบ้านหม้อ อ.ศรีเชียงใหม่ มีด่านกักกัน ๔ ด่าน ดังนี้

๑) ด่านศุลกากร ที่ตั้ง ๒๒๔ หมู่ ๒ ถนนเฉลิมพระเกียรติ ตำบลหนองกอมเกาะ อำเภอเมืองจังหวัดหนองคาย ๔๓๐๐๐

๒) ด้านตรวจพืช ที่ตั้ง สะพานมิตรภาพไทย – ลาว แห่งที่ ๑ ตำบลมีชัย อำเภอเมือง จังหวัดหนองคาย ๔๓๐๐๐ มีห้องปฏิบัติการตรวจเบื้องต้น และมีสถานกักกันพืช

๓) ตรวจประมง ที่ตั้ง ๘๕ หมู่ ๒ ตำบลหนองกอมเกาะ อำเภอเมือง จังหวัดหนองคาย ๔๓๐๐๐ มีห้องปฏิบัติการตรวจเบื้องต้น และมีสถานกักกันสัตว์น้ำ

๔) ปศุสัตว์ ที่ตั้ง ๖๑ หมู่ ๘ ตำบลหนองกอมเกาะ อำเภอเมือง จังหวัดหนองคาย ๔๓๐๐๐ มีห้องปฏิบัติการตรวจเบื้องต้น และมีสถานกักกันสัตว์

๑.๔.๔ ข้อมูลโครงสร้างพื้นฐานและสาธารณูปโภคอื่นๆ ที่เกี่ยวข้อง

๑) สถานีบริการน้ำมันเชื้อเพลิง

จังหวัดหนองคาย มีสถานีบริการน้ำมันเชื้อเพลิง ที่จดทะเบียนตามรายชื่อผู้ค้าน้ำมันเชื้อเพลิง มาตรา ๑๑ แห่งพระราชบัญญัติการค้าน้ำมันเชื้อเพลิง พ.ศ. ๒๕๔๓ จำนวน ๑๔๓ แห่ง กระจายในแต่ละอำเภอต่างๆ ดังนี้

๑.๑ อำเภอท่าบ่อ	จำนวน ๒๖ แห่ง
๑.๒ อำเภอเฝ้าไร่	จำนวน ๑๑ แห่ง
๑.๓ อำเภอโพธิ์ตาก	จำนวน ๔ แห่ง
๑.๔ อำเภอโพนพิสัย	จำนวน ๓๑ แห่ง
๑.๕ อำเภอเมืองหนองคาย	จำนวน ๔๙ แห่ง
๑.๖ อำเภอรัตนวาปี	จำนวน ๓ แห่ง
๑.๗ อำเภอศรีเชียงใหม่	จำนวน ๑๐ แห่ง
๑.๘ อำเภอสระใคร	จำนวน ๓ แห่ง
๑.๙ อำเภอสังคม	จำนวน ๖ แห่ง

๒) สถานีบริการก๊าซ

จังหวัดหนองคายไม่มีสถานีบริการก๊าซธรรมชาติ (NGV) มีสถานีบริการก๊าซปิโตรเลียมเหลว (LPG) ที่จดทะเบียนตามรายชื่อผู้ค้าน้ำมันเชื้อเพลิงมาตรา ๑๑ แห่งพระราชบัญญัติการค้าน้ำมันเชื้อเพลิง พ.ศ. ๒๕๔๓ จำนวน ๕ แห่ง กระจายในแต่ละอำเภอต่างๆ ดังนี้

๒.๑ อำเภอโพนพิสัย	จำนวน ๑ แห่ง
๒.๒ อำเภอเมืองหนองคาย	จำนวน ๔ แห่ง

๓) ประปา จังหวัดหนองคาย มีกำลังผลิตน้ำประปาในจังหวัดทั้งสิ้น ๙,๑๙๘,๐๐๐ ลูกบาศก์เมตรต่อปี (หรือ ๗๕๖,๐๐๐ ลูกบาศก์เมตรต่อเดือน) มีผู้ใช้น้ำทั้งสิ้น ๒๑,๓๐๘ ราย ซึ่งมีความต้องการใช้น้ำประปา ๔๘๐,๐๐๐ ลบ.ม./เดือน ทั้งนี้ แหล่งน้ำดิบของการประปาส่วนภูมิภาคหนองคายอยู่ในลุ่มแม่น้ำโขง ปริมาณน้ำที่จ่ายเพื่อสาธารณประโยชน์และครัวเรือน เฉลี่ยต่อเดือนที่ ๒๓.๗% ของปริมาณน้ำที่ผลิต ที่มา : การประปาส่วนภูมิภาค สาขาหนองคาย

๔) โทรศัพท์ จังหวัดหนองคายมีหน่วยงานที่ให้บริการโทรศัพท์ในพื้นที่จังหวัดหนองคาย คือ บริษัท ทีโอที จำกัด ปัจจุบันมีผู้ใช้โทรศัพท์ จำนวน ๓ ศูนย์บริการ (หนองคาย, ท่าบ่อ และโพนพิสัย) รวมทั้งสิ้น ๑๘,๙๗๖ ราย แยกเป็นโทรศัพท์พื้นฐาน จำนวน ๘,๓๗๔ ราย โทรศัพท์สาธารณะ (ทุกประเภท) จำนวน ๑๐๓ ราย และอินเทอร์เน็ต จำนวน ๘,๓๗๔ ราย

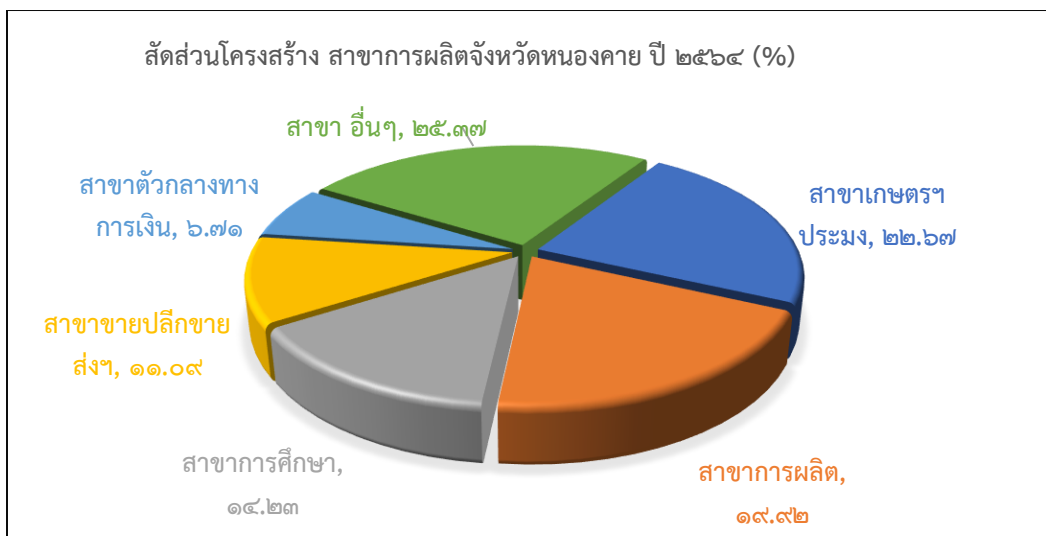
๑.๕ ข้อมูลด้านเศรษฐกิจของจังหวัด

เมื่อพิจารณาจากโครงสร้างทางเศรษฐกิจของจังหวัดหนองคายแล้วพบว่า มูลค่าผลิตภัณฑ์มวลรวมจังหวัด (GPP) ปี ๒๕๖๔ เท่ากับ ๔๔,๓๙๖ ล้านบาท เพิ่มขึ้น ๒,๐๗๒ ล้านบาท เมื่อเทียบกับปี พ.ศ. ๒๕๖๓ (๔๒,๓๒๔ ล้านบาท) เป็นอันดับที่ ๕๖ ของประเทศ (ปี ๒๕๖๓ ลำดับที่ ๔๙ ของประเทศ) เป็นลำดับที่ ๑๖ ของภาคตะวันออกเฉียงเหนือและเป็นลำดับที่ ๓ ของกลุ่มจังหวัดภาคตะวันออกเฉียงเหนือตอนบน ๑ รายได้ประชากรต่อคนต่อปี เท่ากับ ๙๗,๖๑๗ บาทต่อคนต่อปี เพิ่มขึ้น ๔,๖๗๐ บาท เมื่อเทียบกับปี พ.ศ. ๒๕๖๓ (๙๒,๕๒๐ บาทต่อคนต่อปี)

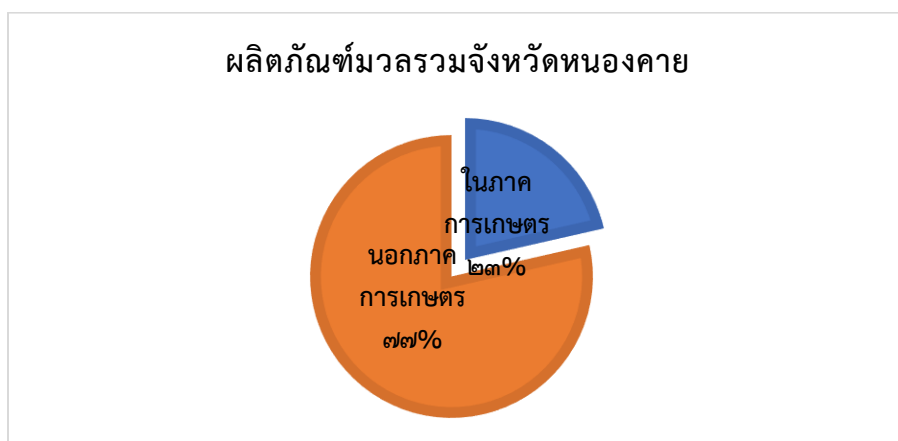
ตารางที่ ๒.๘ ผลิตภัณฑ์มวลรวมจังหวัดหนองคาย (GPP: Gross Provincial Product)

จังหวัดหนองคาย	มูลค่าเพิ่ม (ล้านบาท)					โครงสร้างการผลิต
	๒๕๖๐	๒๕๖๑	๒๕๖๒	๒๕๖๓	๒๕๖๔	
ภาคเกษตรกรรม	๙,๖๖๙	๘,๓๕๒	๘,๙๗๒	๙,๓๕๒	๑๐,๐๖๕	๒๒.๖๗
สาขาเกษตรกรรม การป่าไม้ และประมง	๙,๖๖๙	๘,๓๕๒	๘,๙๗๒	๙,๓๕๒	๑๐,๐๖๕	๒๒.๖๗
ภาคอุตสาหกรรม	๗,๓๔๒	๗,๕๖๙	๘,๑๗๙	๘,๓๘๖	๙,๗๗๖	๒๒.๐๒
สาขาเหมืองแร่และเหมืองหิน	๓๑๑	๓๕๓	๒๙๐	๓๐๔	๒๖๑	๐.๕๙
สาขาการผลิต	๖,๔๕๖	๖,๖๘๕	๗,๓๐๑	๗,๔๗๐	๘,๘๔๖	๑๙.๙๒
สาขาไฟฟ้า ก๊าซ	๕๖๐	๕๒๑	๕๗๔	๕๐๗	๕๕๒	๑.๒๔
สาขาประปา การจัดการของเสีย	๑๑๖	๑๑๑	๑๑๓	๑๐๖	๑๑๘	๐.๒๗
ภาคบริการ	๒๒,๗๙๓	๒๓,๖๕๒	๒๔,๒๕๑	๒๔,๓๙๑	๒๔,๕๕๕	๕๕.๓๑
สาขาก่อสร้าง	๑,๔๙๔	๑,๔๕๙	๑,๒๙๓	๑,๔๓๑	๑,๕๒๔	๓.๔๓
สาขาขายปลีกขายส่ง	๔,๘๒๙	๔,๕๗๙	๕,๐๗๖	๕,๐๔๖	๔,๙๒๔	๑๑.๐๙
สาขาขนส่ง	๒,๖๒๓	๑,๕๙๕	๑,๕๓๘	๑,๓๘๐	๑,๕๕๒	๓.๕๐
สาขาโรงแรมร้านอาหาร	๒๗๘	๓๑๕	๓๔๐	๒๒๓	๑๔๖	๐.๓๓
สาขาสารสนเทศและการสื่อสาร	๓๖๙	๔๓๙	๔๗๑	๔๗๕	๔๔๗	๑.๐๑
สาขาตัวกลางทางการเงิน	๒,๙๗๔	๓,๐๔๙	๓,๐๘๗	๓,๑๔๕	๒,๙๘๐	๖.๗๑
สาขาอสังหาริมทรัพย์	๑,๕๙๕	๑,๗๗๔	๑,๖๖๕	๑,๘๙๐	๑,๘๐๐	๔.๐๕
สาขาวิทยาศาสตร์	๑๖	๑๕	๒๑	๓๔	๒๓	๐.๐๕
สาขาการบริหารและสนับสนุนบริการ	๑๓๙	๑๖๗	๑๗๖	๖๙	๒๖	๐.๐๖
สาขาบริหารราชการแผ่นดิน และประกันสังคม	๑,๗๒๐	๑,๘๓๕	๑,๙๐๑	๑,๙๖๘	๒,๐๕๔	๔.๖๓
สาขาการศึกษา	๔,๗๗๐	๖,๒๓๐	๖,๒๔๖	๖,๑๕๐	๖,๓๑๖	๑๔.๒๓
สาขาสุขภาพ	๑,๔๗๕	๑,๕๘๑	๑,๘๓๘	๒,๐๓๗	๒,๒๐๓	๔.๙๖
สาขาศิลปะความบันเทิงและนันทนาการ	๘๖	๑๐๐	๑๒๐	๑๐๙	๑๓๐	๐.๒๙
สาขาบริการอื่น ๆ	๕๒๔	๕๑๕	๔๘๐	๔๔๕	๔๓๑	๐.๙๗
ผลิตภัณฑ์มวลรวมจังหวัดหนองคาย (GPP)	๓๙,๘๐๔	๓๙,๕๗๓	๔๑,๔๐๒	๔๒,๑๓๐	๔๔,๓๙๖	๑๐๐.๐๐
รายได้ประชากรต่อคนต่อปี (บาท)	๘๗,๑๗๖	๘๖,๗๒๑	๙๐,๘๒๐	๙๒,๕๒๐	๙๗,๖๑๗	
จำนวนประชากร (๑,๐๐๐ คน)	๔๕๗	๔๕๖	๔๕๖	๔๕๕	๔๕๕	

ที่มา : สำนักงานคณะกรรมการพัฒนาเศรษฐกิจและสังคมแห่งชาติ ๒๕๖๔ , สำนักงานคลังจังหวัดหนองคาย



ภาพที่ ๒.๓ แสดงสัดส่วนโครงสร้างสาขาการผลิตจังหวัดหนองคาย ใช้ข้อมูล GPP ๒๕๖๔
ที่มา : สำนักงานคลังจังหวัดหนองคาย ข้อมูล ณ เดือนพฤษภาคม ๒๕๖๖



ภาพที่ ๒.๔ แสดงโครงสร้างทางเศรษฐกิจจังหวัดหนองคาย ใช้ข้อมูล GPP แบบ Top Down (ณ ราคาประจำปี) ๒๕๖๔ เปรียบเทียบระหว่างภาคการเกษตรและภาคนอกเกษตร
ที่มา : สำนักงานคณะกรรมการพัฒนาเศรษฐกิจและสังคมแห่งชาติ ๒๕๖๔

๑.๖ ข้อมูลด้านอื่นๆ ที่เกี่ยวข้อง

๑.๖.๑ ด้านสังคม

สภาพโดยทั่วไป : จังหวัดหนองคายเป็นจังหวัดชายแดนติดต่อกับสาธารณรัฐประชาธิปไตยประชาชนลาว และสามารถเชื่อมโยงไปถึงตอนใต้ของสาธารณรัฐประชาชนจีน และสาธารณรัฐสังคมนิยมเวียดนาม มีประวัติความเป็นมาอันยาวนานทั้งทางด้านการเมือง เศรษฐกิจ สังคม และสิ่งแวดล้อม โดยเฉพาะอย่างยิ่งด้านสังคมที่เป็นปัจจัยสำคัญที่ทำให้บริบท และภูมิสังคมของจังหวัดหนองคายมีความแตกต่างจากจังหวัดอื่นบ้าง เนื่องจากประชาชนที่อาศัยอยู่ในพื้นที่จังหวัดหนองคาย ปัจจุบันมีทั้งประชาชนที่อาศัยอยู่ดั้งเดิม ตั้งแต่รุ่นบรรพบุรุษเรื่อยมา และประชาชนที่อพยพมาจากที่อื่น และจากประเทศเพื่อนบ้าน ในอดีตที่ผ่านมา จึงทำให้ลักษณะทางสังคมของจังหวัดหนองคายมีความหลากหลายทางชาติพันธุ์ เช่น

(๑) ไทหนองคาย ชาวอำเภอเมืองหนองคายที่คนท้องถิ่นอีสานเขาเรียกกันว่า “ไทหนองคาย” (หมายถึง คนที่อาศัยอยู่ในจังหวัดหนองคาย) คือ ชาวลาวอีสานเช่นเดียวกับคนจังหวัดอุดรธานี ทั้งนี้ในอดีต ประชาชนชาวหนองคายกลุ่มแรก คือ ชาวเวียงจันทน์ที่อพยพข้ามแม่น้ำโขงมาสร้างเมืองใหม่ตั้งแต่ สมัยรัชกาลที่ ๓ พ.ศ. ๒๓๗๐ ถึงอย่างไรก็ดีภาษาถิ่นที่ไทหนองคายพูดกันอยู่ทุกวันนี้ แม้จะมีสำเนียงคล้ายคลึงกับ ชาวลาว เวียงจันทน์ ในเขต สปป.ลาว มากก็ตาม แต่ก็ใช่ว่าจะเป็นแบบเดียวกัน น้ำเสียงขึ้นต้นประโยคของชาว หนองคาย จะสูงกว่าคำพูดขึ้นต้นประโยคของชาวอีสานทั่วไป โดยมากจะลงท้ายประโยคคำถามด้วย “หว่า” เช่น “เจ้าเป็น คนหนองคายบแมนหว่า” เป็นต้น ในแต่ละประโยคน้ำเสียงของไทหนองคายจะเน้นสูงต่ำฟังดูเสนาหุ ถ้า ใครไม่เคยได้ยินคนหนองคายเขาพูดกัน อาจฟังคล้ายคนเหนือเขาอู้อัน บางที่ไทหนองคายบางคนอาจลงท้ายพูด ตอบรับว่า “เจ้า” ด้วยเช่นเดียวกับชาวลานนาเชียงใหม่และเวียงจันทน์

(๒) พวน ชาวพวนในจังหวัดหนองคายสวนใหญ่อาศัยอยู่บริเวณทางตอนเหนือของแม่น้ำ โขงหรือทิศ ตะวันตกของจังหวัดหนองคาย คือ อำเภอศรีเชียงใหม่ อำเภอโพธิ์ตาก และอำเภอบ้านผือ จังหวัด อุดรธานี (ในอดีตขึ้นกับจังหวัดหนองคาย) ชาวพวนที่อำเภอศรีเชียงใหม่อพยพมาจากแขวงเชียงขวางที่อยู่ติดกับ ชายแดนเวียดนาม เดิมขึ้นกับอาณาจักรลานช้าง ภายหลังเกิดเหตุสงครามบานเมืองไม่สงบ รัชกาลที่ ๓ จึงโปรดเกล้าฯ ให้เจ้าเมืองอพยพผู้คนมาอาศัยอยู่ที่ฝั่งตะวันตกของแม่น้ำโขง ทั้งนี้ การอพยพชาวพวน รวมทั้งคนในท้องถิ่น หนองคายปัจจุบันทำให้เมืองใหม่ คือ เมืองหนองคาย (หรือหนองคายปัจจุบัน) มีพลเมืองเพิ่มมากขึ้น ทำให้หนองคายมีพัฒนาการเป็นหัวเมืองสำคัญทางอีสานเหนือมาอย่างรวดเร็ว ทั้งนี้ชาวพวนที่อพยพมาอยู่อำเภอ ศรีเชียงใหม่ และอำเภอโพธิ์ตาก (บานโพธิ์ตาก) น่าจะปนกลุ่มเดียวกับชาวพวนที่บานกลางใหญ่ และชาวพวน ที่อำเภอบ้านผือ จังหวัดอุดรธานี ด้วยชาวพวนจะพูดลากเสียงยาวคำสุดท้ายและพูดเย็นเยื่อ พูดไปยิ้มไปเพราะคน พวนชอบยิ้มแฉ่งแจ่มใส คนสวนใหญ่ผิวขาวใส รูปร่างหน้าตาดีกันทุกคน มีคำศัพท์ที่แปลกไปจาก คนอีสานทั่วไป อยู่มากโดยเฉพาะในอดีต ศัพท์บางคำของชาวพวนคนลาวอีสานฟังไม่รู้จักเลยก็ว่าได้ เช่น บักโอย แผลว ฝรั่ง ที่คนอีสานเรียก “หมาก, หมักสีดา” มะพร้าว คนพวนก็ว่า “มะพร้าว” สมโอ คนพวนก็เรียก “หมากพุก” คำที่พูด กันออกมาแล้วฟังออกเลยว้าไซคนพวนหรือไม่ก็คือคำว่า “บแมน” ฟังแล้วต่างกับคนอีสานที่พูดว่า “บแมน” เฉยๆ ไม่ลากเสียงยาวคำสุดท้ายเหมือนชาวพวน ชาวพวนได้ชื่อว่า เป็นคนขยันทำมาหากิน และชอบทำการค้าขาย ถ้าเปรียบเทียบกับชาวอีสานในถิ่นหนองคายอื่นๆ ชุมชนพวนในจังหวัดหนองคายถือว่าเป็นชุมชนขนาดใหญ่จน สามารถตั้งเป็นเขตตำบล และอำเภอได้ สวนประเพณี ขนบธรรมเนียมของชาวพวนบางประเภทก็ผสมปนเปไปกับ ชาวอีสานทั่วไปแล้วจนเกือบสูญประเพณีเดิม เช่น กำฟากำเกียง กาวสาว (เกี้ยวสาว)

(๓) คนญวน หรือคนไทยเชื้อสายเวียดนาม สวนใหญ่อาศัยอยู่ที่อำเภอบ้านผือ อพยพมา จากเมืองเวียงจันทน์ และสาธารณรัฐสังคมนิยมเวียดนาม คราวแรกน่าจะเป็นการอพยพในสมัยรัชกาลที่ ๓ เมื่อครั้งที่ไทยทำสงครามกับเวียดนาม คงมีการกวาดเอาพลเมืองญวนมายังฝั่งไทยบ้าง ต่อมากมีชาวญวนมาตั้ง ถิ่นฐานอยู่ในเวียงจันทน์มากในสมัยรัชกาลที่ ๕ ฝรั่งเศสได้เวียงจันทน์ และลานช้างเป็นเมืองขึ้น พระกฤษประดิษฐ์บดี (ชา ลี, สาลี) เจ้าเมืองจันทบุรี (เวียงจันทน์) จึงพาราษฎรอพยพมาอยู่ที่บ้านท่าบ่อเกลือ หรืออำเภอบ้านผือในปัจจุบัน และสุดท้ายในช่วงสงครามอินโดจีนราษฎรเมืองเวียงจันทน์หลบหนีภัยสงครามในเวียงจันทน์และเวียดนามมา อาศัยอยู่ทางฝั่งเมืองหนองคายมากขึ้นหลังสงครามโลกครั้งที่ ๒ ดังนั้น อำเภอบ้านผือ ปัจจุบันซึ่งได้ชื่อว่ามีครอบครัว ชาวญวน อยู่อาศัยหนาแน่นมากที่สุด และยังรักษาขนบธรรมเนียมประเพณีของตนไว้อย่างเหนียวแน่น โดยเฉพาะ ภาษาพูด ซึ่งต่างกับภาษาถิ่นอีสานทั่วไป ยังคงเป็นภาษาที่คนญวนใช้พูดคุยกันในกลุ่มชาวญวนด้วยกันเอง เด็ก หนุ่มสาวก็ยังคงพูดญวน เช่นเดียวกับปู่ ย่า ตายาย ผิดแต่ว่าถ้าหนุ่มสาวชาวญวนพูดคุยกันเองจะใช้ภาษาถิ่นไท อีสาน หรือพูดไทยภาคกลางแทน คำที่ใช้เรียกอาหารญวนก็คงได้รับการเรียกขานกันอยู่ในปัจจุบัน เพราะอาหาร

ญวน มีลักษณะเหมือนอาหารอีสานทั้งยังเป็นที่ยอมรับรับประทานกันโดยทั่วไปโดยเฉพาะในเขตอำเภอทาบอ เช่น บั่นแบว กะญอ ขาวเปยกญวน เป็นต้น

(๔) ไทदान คนถิ่นหนองคายเรียกคนพูดไทदानว่า “ไทเหนือ” หมายถึง พวกที่อาศัยอยู่แถบดานเหนือของหนองคายรวมทั้งจังหวัดเลย คือ อำเภอสังขุม และบางส่วนของอำเภอโพธิ์ตาก เช่น บานโพหนอง และบานน้ำจี้ บานคำดวง อำเภอบานผือ จังหวัดอุดรธานี ชาวไทदान หมายถึง คนที่อพยพมาจากอำเภอดานชาย และเมืองบอแตน แคนท้าว แขวงไชยบุรี ของ สปป.ลาว ตั้งแต่สมัยที่ฝรั่งเศสได้ดินแดนฝั่งซ้ายแม่น้ำโขงไปเมื่อปี พ.ศ. ๒๔๓๖ สมัยรัชกาลที่ ๕ ด้วยความที่ไม่อยากอยู่ใต้อาณัติของฝรั่งเศสชาวเมืองบอแตน เมืองแคนท้าวและเมืองดานชาย จึงอพยพมาตั้งหลักแหล่งยังเขตเมืองหนองคายมาจนถึงปัจจุบัน สำเนียงพูดของชาวไทदानจะออกเสียงสูงเกือบทั้งประโยค โดยเฉพาะคนเฒ่า คนแก่บ้านโพหนอง ยังพูดภาษาถิ่นไทदानกันอยู่ ในขณะที่ลูกหลานพูดภาษาถิ่นไทหนองคาย แล้วในปัจจุบัน นอกเสียจากเด็กๆ ก็คงยังคงพูดไทदानกันอยู่จนกว่าจะโตถึงจะพูดแบบคนถิ่นไทหนองคายนับว่าเป็นเรื่องแปลกเรื่องภาษาถิ่นไทदान และไทหนองคาย ทั้งนี้ คงเป็นเพราะว่าสำเนียงไทदानนั้นสูงแปลกหูมาก เมื่อเทียบกับไทหนองคายที่พูดแบบทออีสานใต้ คือ ฟันๆ ไปทั้งประโยคไม่เน้นเสียงสูงมากนัก ทำให้หนุ่มสาววัยรุ่นทั่วไป เมื่อเข้าไปในเมืองจะหัดพูดไทหนองคายกันหมดเมื่อกลับมาพูดไทदानก็พูดอีกไม่ได้เพราะต้องบังคับเสียงให้สูงยากที่จะพูดได้ถ้าไม่ใช่คนไทदानแท้

๑.๖.๒ การส่งเสริมการท่องเที่ยว

จังหวัดหนองคายมีพื้นที่ลักษณะพิเศษโดยตลอดแนวจังหวัดทอดยาวตามลำน้ำโขง ซึ่งเป็นเส้นแบ่งเขตชายแดนกับสาธารณรัฐประชาธิปไตยประชาชนลาว เป็นระยะทาง ๒๑๐.๖ กิโลเมตร ลักษณะภูมิประเทศของจังหวัด โดยทั่วไปเป็นที่ราบสูง โดยพื้นที่เป็นภูเขาที่มีความสูงชันจากระดับน้ำทะเล ตั้งแต่ ๒๐๐ เมตร มีป่าเขตรักษาพันธุ์ในเขตอำเภอสังขุม แหล่งท่องเที่ยวของจังหวัดหนองคายจึงมีลักษณะการท่องเที่ยวเชิงนิเวศน์ ประเพณีวัฒนธรรม ประวัติศาสตร์และศาสนา และแหล่งท่องเที่ยวอื่นๆ เป็นจังหวัดที่มีการขยายตัวทางเศรษฐกิจและชุมชนเมืองสูงเป็นพื้นที่เขตพัฒนาเศรษฐกิจพิเศษ โดยจังหวัดหนองคาย มีข้อมูลทางด้านกาพัฒนาท่องเที่ยวที่สำคัญ และน่าสนใจดังนี้

(๑) สถานการณ์การท่องเที่ยวจังหวัดหนองคาย

ประจำปี	ประเภทนักท่องเที่ยว	จำนวนนักท่องเที่ยว (คน)	จำนวนรายได้จากการท่องเที่ยว (ล้านบาท)	อัตราการพักค้าง
๒๕๖๒	ชาวไทย	๒,๑๖๔,๖๗๕	๔,๙๑๓.๖๕	- นักท่องเที่ยวที่เดินทางเข้ามาจังหวัดหนองคาย มีอัตราการพักค้างเฉลี่ย ๒ คืน
	ชาวต่างชาติ	๖๓๒,๑๓๘	๘๘๓.๕๒	
	รวม	๒,๗๙๖,๘๑๓	๕,๗๙๖.๐๗	
	ร้อยละ	+๑.๐๕	+๒.๙๓	
๒๕๖๓	ชาวไทย	๑,๑๗๓,๕๖๙	๒,๒๖๙	- ค่าใช้จ่ายเฉลี่ยต่อทริป ๑,๔๐๑ บาท (ข้อมูลปี ๒๕๖๔)
	ชาวต่างชาติ	๑๓๒,๑๑๕	๑๘๗	
	รวม	๑,๓๐๕,๖๘๔	๒,๔๕๖	
	ร้อยละ	-๕๓.๓๒	-๕๔.๑๘	
๒๕๖๔	ชาวไทย	๖๒๙,๐๗๔	๘๘๑	
	ชาวต่างชาติ	๑,๘๐๖	๓	
	รวม	๖๓๐,๘๘๐	๘๘๔	
	ร้อยละ	-๔๙.๐๑	-๕๖.๒๓	

ที่มา : กองเศรษฐกิจการท่องเที่ยวและกีฬา กระทรวงการท่องเที่ยวและกีฬา

(๒) จำนวนผู้จดทะเบียนธุรกิจนำเที่ยวจังหวัดหนองคาย จำนวน ๕๔ ราย

ที่มา : สำนักงานทะเบียนธุรกิจนำเที่ยวและมัคคุเทศก์สาขาภาคตะวันออกเฉียงเหนือ (จังหวัดนครราชสีมา)

(๓) จำนวนผู้ที่ได้รับใบอนุญาตเป็นมัคคุเทศก์ที่มีภูมิลำเนาอยู่ในเขตจังหวัดหนองคาย จำนวน ๑๔๐ คน

ที่มา : สำนักงานทะเบียนธุรกิจนำเที่ยวและมัคคุเทศก์สาขาภาคตะวันออกเฉียงเหนือ (จังหวัดนครราชสีมา)

(๔) จำนวนโรงแรมที่พักที่จดทะเบียน

รายละเอียด	จำนวน
โรงแรมที่พักที่ได้รับการจดทะเบียนมีทั้งหมด *** โรงแรมที่พักในเขตอำเภอเมือง ๔๔ แห่ง	๑๘๓ แห่ง
ห้องพักทั้งหมด *** จำนวนห้องพักในเขตอำเภอเมือง ๒,๘๐๘ ห้อง ราคาห้องพักเฉลี่ยอยู่ที่ ๗๕๐ บ - ราคาห้องพักต่ำสุด ๑๐๐ บ (บ้านสวนรีสอร์ท) - ราคาห้องพักสูงสุด ๕,๐๐๐ บ (โรงแรมอัมรินทร์) จำนวนโรงแรมแบ่งตามจำนวนห้องพัก - ๐๑ - ๓๐ ห้อง มี ๑๔๖ แห่ง - ๓๑ - ๙๙ ห้อง มี ๓๕ แห่ง - ๑๐๐ ห้องขึ้นไปมี ๒ โรงแรม โรงแรมอัครวรรณ/โรงแรมรอยัลแม่โขง	๔,๐๘๘ ห้อง

ที่มา : ที่ทำการปกครองจังหวัดหนองคาย

(๕) จำนวนโฮมสเตย์ ที่ได้รับมาตรฐานโฮมสเตย์ไทยจากกรมการท่องเที่ยว จำนวน ๖ แห่ง

สามารถรองรับนักท่องเที่ยวได้ประมาณ ๕๐๐ คน

ที่มา : กรมการท่องเที่ยว

(๖) จำนวนร้านอาหารที่สามารถรองรับนักท่องเที่ยวได้มากกว่า ๑๐๐ คน จำนวน ๓๐ ร้าน

ที่มา : สมาคมธุรกิจร้านอาหารจังหวัดหนองคาย

(๗) บริษัทรถเช่าที่จดทะเบียนถูกต้องตามกฎหมาย จำนวน ๔ แห่ง หนองคายคาร์เร็นท์, ลีมมณีมอเตอร์, นิว แอปเปิ้ล เพลส เร็นท์, หนุ่ย มอเตอร์ไซด์เคิ้ล แอนด์ ไบซิเคิ้ล ฟอรี เร็นท์

ที่มา : สํารวจข้อมูลโดยสำนักงานการท่องเที่ยวและกีฬาจังหวัดหนองคาย

(๘) จังหวัดหนองคายมีแหล่งท่องเที่ยวทั้งหมด ประมาณ ๔๙ แห่ง แบ่งเป็น

- แหล่งท่องเที่ยวทางธรรมชาติ ประมาณ ๙ แห่ง
- แหล่งท่องเที่ยวทางประวัติศาสตร์ /วัฒนธรรม ประมาณ ๒๑ แห่ง
- แหล่งท่องเที่ยวที่มนุษย์สร้างขึ้น ประมาณ ๖ แห่ง
- แหล่งท่องเที่ยวโดยชุมชน ประมาณ ๑๐ แห่ง
- งานประเพณีที่โดดเด่นของจังหวัดหนองคาย ประมาณ ๓ แห่ง

ที่มา : สํารวจข้อมูลโดยสำนักงานการท่องเที่ยวและกีฬาจังหวัดหนองคาย

๑.๖.๓ ด้านแรงงาน

แรงงาน หมายถึง ทรัพยากรมนุษย์ที่ผ่านการบริหารจัดการจนทำให้เกิดมูลค่าทางเศรษฐกิจต่อครอบครัว สังคม และประเทศชาติในแนวคิดของวิชาเศรษฐศาสตร์ หมายถึง ความพยายามของมนุษย์หรือการออกแรง ในการผลิตและจำหน่ายสินค้าและบริการเพื่อประโยชน์ทางเศรษฐกิจและผู้ที่ดำเนินการจะได้รับผลตอบแทนตามพจนานุกรมของราชบัณฑิตยสถาน หมายถึง ประชากรในวัยทำงาน ไม่รวมถึงคนพิการ คนวิกลจริต นักเรียน นักศึกษา แม่บ้าน นักบวช ทหาร ผดุงชังและผู้ประกอบกิจการเพื่อหากำไร ความสามารถในการทำงานเพื่อประโยชน์ในทางเศรษฐกิจ

สรุป นิยามความหมายของคำว่า แรงงาน จึงหมายถึงที่ทำงานให้เกิดประโยชน์ทางเศรษฐกิจ ในการผลิต สินค้าหรือบริการโดยอาศัยทั้งกำลังร่างกายและกำลังความคิด แต่ไม่รวมในด้านของความสามารถในการประกอบการของแต่ละบุคคล ในทางเศรษฐศาสตร์การใช้จ่ายแรงงานจะต้องเป็นการใช้จ่ายแรงงานที่ได้รับผลตอบแทนเป็นตัวเงินหรือสิ่งของอย่างใดอย่างหนึ่งเท่านั้น ส่วนแรงงานที่ไม่ได้รับผลตอบแทนจะไม่ถือว่าเป็นแรงงาน

ตารางที่ ๒.๙ ประชากรจังหวัดหนองคาย จำแนกตามสถานภาพแรงงาน

สถานภาพแรงงาน	ปี ๒๕๖๑	ปี ๒๕๖๒	ปี ๒๕๖๓	ปี ๒๕๖๔
ประชากรอายุ ๑๕ ปีขึ้นไป	๓๕๒,๙๙๔	๕๓๕,๑๐๗	๓๕๒,๙๘๔	๓๕๒,๕๕๐
ผู้อยู่ในกำลังแรงงาน	๒๑๒,๕๒๘	๒๑๑,๔๗๕	๒๑๑,๑๖๕	๒๑๒,๓๖๑
- ผู้มีงานทำ	๒๑๐,๒๐๘	๒๐๗,๖๔๘	๒๐๘,๔๘๖	๒๐๔,๒๑๗
- ผู้ว่างงาน	๑,๐๑๑	๑,๙๕๗	๒,๗๔๓	๔,๑๔๔
- กำลังแรงงานที่รอ ฤดูกาล	๑,๓๐๙	๑,๘๗๐	๑,๒๖๙	๓,๓๗๒
ผู้ไม่อยู่ในกำลังแรงงาน	๑๔๐,๔๖๖	๑๔๑,๖๓๒	๑๔๐,๘๑๙	๑๔๐,๑๘๙
- ทำงานบ้าน	๔๗,๓๙๐	๔๒,๗๙๐	๔๑,๑๒๒	๓๙,๔๑๖
- เรียนหนังสือ	๓๑,๕๘๔	๓๔,๑๙๘	๓๔,๒๙๑	๓๒,๔๓๑
- อื่นๆ	๖๑,๔๙๒	๖๔,๖๔๔	๖๕,๐๐๖	๖๘,๓๔๒

ที่มา : สำนักงานสถิติจังหวัดหนองคาย

๒. ข้อมูลด้านการเกษตรที่สำคัญของจังหวัด

๒.๑ ครั้วเรือเกษตรกรรมและแรงงานภาคเกษตร

ตารางที่ ๒.๑๐ จำนวนครั้วเรือเกษตรกรรมและจำนวนแรงงานภาคเกษตรของจังหวัดหนองคาย ปี ๒๕๖๕

อำเภอ	จำนวนครั้วเรือ	จำนวนครั้วเรือ เกษตรกรรม	ร้อยละจำนวน ครั้วเรือเกษตร/ครั้วเรือทั้งหมด
เมืองหนองคาย	๖๑,๑๒๖	๑๐,๗๒๒	๑๗.๕๓
ท่าบ่อ	๒๗,๗๔๐	๙,๑๕๕	๓๓.๐๐
โพนพิสัย	๓๓,๗๘๐	๑๕,๐๓๐	๔๔.๔๙
ศรีเชียงใหม่	๑๐,๔๖๓	๒,๘๕๓	๒๗.๐๑
สังคม	๘,๙๐๖	๓,๓๓๑	๓๗.๔๐
สระใคร	๘,๖๙๔	๓,๙๔๔	๔๕.๓๖
เฝ้าไร่	๑๕,๗๐๔	๖,๖๙๖	๔๒.๖๔
รัตนวาปี	๑๓,๒๑๑	๕,๘๐๗	๔๔.๐๐
โพธิ์ตาก	๕,๒๑๓	๑,๙๐๒	๓๖.๔๙
รวม	๑๘๔,๘๗๓	๕๙,๔๔๐	๓๒.๑๕

ที่มา : สำนักงานเกษตรจังหวัดหนองคาย ข้อมูล ณ วันที่ ๑๒ ธันวาคม ๒๕๖๕

๒.๒ การใช้ที่ดินเพื่อการเกษตร

จังหวัดหนองคายมีพื้นที่การเกษตร ๑,๒๒๖,๕๒๔ ไร่ ส่วนใหญ่ปลูกข้าว ร้อยละ ๔๙.๗๑ รองลงมาคือ ปลูกยางพารา ร้อยละ ๒๗.๕๑ พื้นที่ปลูกข้าวมากที่สุดอยู่ที่อำเภอโพนพิสัย ๑๘๖,๔๐๗ ไร่ พื้นที่ปลูกข้าวน้อยที่สุดคือ อำเภอโพธิ์ตาก พื้นที่ปลูกยางพารามากที่สุดอยู่ที่อำเภอเฝ้าไร่ ๗๖,๘๗๓ ไร่ พื้นที่ปลูกยางพาราน้อยที่สุดคือ อำเภอเมืองหนองคาย การทำการเกษตรของจังหวัดหนองคายขึ้นอยู่กับสภาพพื้นที่ที่มีความเหมาะสมกับการเพาะปลูก เช่น อำเภอโพธิ์ตากมีสภาพเป็นที่ราบสูง เกษตรกรจึงปลูกยางพารากัน เป็นจำนวนมาก ขณะที่อำเภอท่าบ่อส่วนใหญ่อยู่ในเขตชลประทานและเป็นที่ยลุ่มน้ำ เกษตรกรจึงทำการปลูกพืชผักเป็นจำนวนมาก เป็นต้น

ตารางที่ ๒.๑๑ การใช้ที่ดินเพื่อการเกษตรแยกตามรายอำเภอ จังหวัดหนองคาย ปี ๒๕๖๔/๖๕

ที่	จำนวน อำเภอ	จำนวนครัวเรือน (ครัวเรือน)		พื้นที่ ทั้งหมด (ไร่)	พื้นที่ถือครองทำการเกษตร (ไร่)									พื้นที่อื่นๆ				
		ทั้งหมด	เกษตรกร		ข้าวนาปี	พืชไร่	ไม้ผล	ไม้ยืนต้น	พืชผัก	ไม้ดอก/ ไม้ประดับ	ยางพารา	ปาล์ม น้ำมัน	การเกษตร อื่นๆ		รวม			
(1)	(2)	(3)	(4)	(5)	(6)	(7)	(8)	(9)	(10)	(11)	(12)	(13)	(14)	(15)	(16)	(17)	(18)	(19)
๑	เมือง	๖๑,๑๖๒	๑๐,๗๒๒	๓๘๑,๘๙๒	๑๐๑,๒๐๐	๒,๘๖๔	๖๓๑	๘๐๑	๓,๘๐๖	๒๓	๓,๗๑๑	๑,๒๗๕	๓๗,๕๘๑	๑๕๑,๘๗๒	๒๓๐,๒๖๑			
๒	ท่าบ่อ	๒๗,๗๔๐	๙,๑๕๕	๒๒๒,๐๗๑	๑๐๑,๖๖๓	๔๑,๕๒๕	๗๑๒	๒,๔๔๔	๑๐,๐๖๐	๓	๗,๗๑๖	๒,๖๘๔	๒๖,๘๘๘	๑๙๓,๗๐๕	๒๘,๓๖๖			
๓	โพนพิสัย	๓๓,๗๘๐	๑๕,๐๓๐	๔๐๑,๖๒๒	๑๘๖,๔๐๗	๙,๑๓๓	๓๐๙	๒,๗๑๙	๔,๑๓๘	๑	๗๑,๐๗๑	๗,๗๑๙	๓๙,๒๘๘	๓๒๑,๕๕๕	๘๐,๔๖๙			
๔	ศรีเชียงใหม่	๑๐,๔๖๓	๒,๘๕๓	๑๒๓,๗๒๖	๒๓,๒๕๔	๖,๓๖๐	๑,๐๗๕	๑,๖๑๔	๙๑๑	๘	๑๓,๕๓๒	๒,๒๘๓	๑,๕๓๕	๕๐,๕๗๒	๗๓,๐๔๔			
๕	สังคม	๘,๙๐๖	๓,๓๓๑	๒๘๑,๐๗๘	๑๓,๗๒๕	๒,๖๖๑	๘,๙๐๑	๕,๓๕๐	๒๐	๑	๗๕,๙๑๘	๒,๑๙๘	๑,๘๕๐	๑๑๐,๖๒๔	๑๗๕,๐๓๓			
๖	สระใคร	๘,๖๙๔	๓,๙๔๔	๑๓๘,๘๑๔	๕๒,๕๘๖	๑,๐๓๐	๒๓๕	๕,๖๐๔	๒๐๙	๙	๔,๑๘๙	๔๔๐	๙,๘๕๘	๗๔,๑๖๐	๕๗,๔๕๕			
๗	เฝ้าไร่	๑๕,๗๐๔	๖,๖๙๖	๑๕๘,๙๓๘	๖๖,๑๕๐	๕๒	๙๐	๒๑๙	๓๐	-	๘๒,๕๗๖	๒,๐๗๖	๑๐๔	๑๕๑,๖๙๗	๑๔,๓๔๔			
๘	รัตนวาปี	๑๓,๒๑๑	๕,๘๐๗	๑๒๗,๕๐๔	๔๗,๙๖๓	๑,๐๐๑	๔๒๐	๑,๕๙๘	๔๓	๒	๖,๙๗๘	๒,๘๘๘	๑๙๖	๑๑๘,๘๒๙	๗,๔๒๒			
๙	โพธิ์ตาก	๕,๒๑๓	๑,๙๐๒	๖๔,๐๘๓	๑๒,๗๖๗	๒,๕๒๗	๗๘๗	๑๖,๒๒๗	๔๘	๙	๑๙,๗๖๓	๑,๗๗๗	๔๕	๕๓,๙๑๐	๘,๘๗๘			
	รวม	๑๘๘,๘๗๓	๕๙,๔๔๐	๑,๘๙๑,๕๘๒	๖๐๕,๗๒๕	๖๗,๙๒๓	๑๓,๑๐๐	๓๖,๕๗๖	๑๙,๒๖๕	๕๖	๓๔๓,๒๖๔	๒๓,๒๗๐	๑๑๗,๓๕๓	๑,๒๒๖,๕๒๔	๖๗๕,๒๗๒			
	ร้อยละ (ของพื้นที่การเกษตรทั้งหมด)				๔๙.๗๑	๕.๕๗	๑.๐๘	๓.๐๐	๑.๕๘	๐.๐๑	๒๗.๕๑	๑.๕๑	๙.๖๓	๑๐๐.๐๐				

ที่มา : สำนักงานเกษตรจังหวัดหนองคาย ข้อมูล ณ เดือนธันวาคม ๒๕๖๕

๒.๓ แหล่งน้ำเพื่อการเกษตร

๒.๓.๑ พื้นที่ชลประทานและระบบชลประทาน (ที่มา : โครงการชลประทานหนองคาย)

๑. พื้นที่ชลประทาน มีร้อยละ ๒๕.๗๔ ของพื้นที่การเกษตรทั้งหมด แบ่งเป็น โครงการชลประทานขนาดใหญ่ จำนวน ๒ แห่ง พื้นที่ชลประทาน ๕๒,๕๙๒ ไร่ ได้แก่

- ปตร.ห้วยหลวง บ.ดอนคาง ต.วัดหลวง อ.โพนพิสัย จ.หนองคาย
- โครงการส่งน้ำและบำรุงรักษาห้วยโมง บ.น้ำโมง ต.ท่าบ่อ อ.ท่าบ่อ จ.หนองคาย
- ๒. โครงการชลประทานขนาดกลาง จำนวน ๘ แห่ง พื้นที่ชลประทาน ๓๒,๘๑๗ ไร่ ได้แก่
- อ่างฯห้วยบังพวน บ.ดงนาคำ ต.หนองนาง อ.ท่าบ่อ จ.หนองคาย
- อ่างฯหนองสองห้อง บ.หนองสองห้อง ต.ค้ายบกหวาน อ.เมือง จ.หนองคาย
- อ่างฯห้วยเปลงเวือก บ.อ่างเก็บน้ำ ต.จุมพล อ.โพนพิสัย จ.หนองคาย
- อ่างฯห้วยทอน(ตอนบน) อันเนื่องมาจากพระราชดำริ บ.บางกอน้อย ต.ด่านศรีสุข อ.โพธิ์ตาก จ.หนองคาย
- อ่างฯห้วยหินแก้ว อันเนื่องมาจากพระราชดำริ บ.ดอนขุ่น ต.ด่านศรีสุข อ.โพธิ์ตาก จ.หนองคาย
- ผายฯห้วยทอน(ตอนล่าง) อันเนื่องมาจากพระราชดำริ บ.สามแล ต.โพธิ์ตาก อ.โพธิ์ตาก จ.หนองคาย
- อ่างฯห้วยลาน บ.ท่าเจริญ ต.น้ำโมง อ.ท่าบ่อ จ.หนองคาย
- อ่างฯห้วยไฮ อันเนื่องมาจากพระราชดำริ บ.ห้วยหินขาว ต.ด่านศรีสุข อ.โพธิ์ตาก จ.หนองคาย

๓. โครงการชลประทานขนาดเล็ก (ประเภทอ่างเก็บน้ำ) จำนวน ๔๖ แห่ง พื้นที่ชลประทาน ๓,๕๐๐ ไร่

๔. โครงการชลประทานขนาดเล็ก (ประเภทฝายทดน้ำ) จำนวน ๕๕ แห่ง พื้นที่ชลประทาน ๑,๐๐๐ ไร่

๕. โครงการชลประทานขนาดเล็ก (ประเภทสถานีสูบน้ำด้วยไฟฟ้าพร้อมระบบส่งน้ำ) จำนวน

๑๐๔ สถานี พื้นที่ชลประทาน ๒๓๑,๖๔๐ ไร่

๒.๓.๒ แหล่งน้ำอื่น ๆ

จังหวัดหนองคายมีลุ่มน้ำสำคัญที่ประชาชนใช้ในการอุปโภค/บริโภคและทำการเกษตร ด้านการเกษตรการประมง ปศุสัตว์ และอื่นๆ มีพื้นที่ลุ่มน้ำสาขา จำนวน ๑ ลุ่มน้ำหลัก ๗ ลุ่มน้ำย่อย ดังนี้

- ๑) ลุ่มน้ำสาขาแม่น้ำโขงสายที่ ๕ (๐๒๑๖) มีพื้นที่ลุ่มน้ำประมาณ ๑,๗๖๐.๘๐ ตารางกิโลเมตร
- ๒) ลุ่มน้ำสาขาห้วยน้ำโสม (๐๒๑๗) มีพื้นที่ลุ่มน้ำประมาณ ๑,๑๑๘.๙๐ ตารางกิโลเมตร
- ๓) ลุ่มน้ำสาขาน้ำโมง (๐๒๑๘) มีพื้นที่ลุ่มน้ำประมาณ ๒,๖๔๕.๙๐ ตารางกิโลเมตร
- ๔) ลุ่มน้ำสาขาแม่น้ำโขงส่วนที่ ๖ (๐๒๑๙) มีพื้นที่ลุ่มน้ำประมาณ ๕๕๓.๕ ตารางกิโลเมตร
- ๕) ลุ่มน้ำสาขาห้วยน้ำสวย (๐๒๒๐) มีพื้นที่ลุ่มน้ำประมาณ ๑,๓๓๖.๙๖ ตารางกิโลเมตร
- ๖) ลุ่มน้ำสาขาห้วยหลวง (๐๒๒๑) เป็นลุ่มน้ำหลักมีพื้นที่ลุ่มน้ำประมาณ ๓,๔๑๗.๖๐ ตารางกิโลเมตร
- ๗) ลุ่มน้ำสาขาแม่น้ำโขงส่วนที่ ๗ (๐๒๒๓) มีพื้นที่ลุ่มน้ำประมาณ ๒,๓๕๖.๙๐ ตารางกิโลเมตร
- ๘) ลุ่มน้ำสาขาแม่น้ำสงครามตอนบน (๐๒๒๔) มีพื้นที่ลุ่มน้ำประมาณ ๓,๒๗๐.๘๐ ตารางกิโลเมตร

๒.๔ การจัดรูปที่ดินจังหวัดหนองคาย

ตามพระราชบัญญัติจัดรูปที่ดินเพื่อเกษตรกรรม พ.ศ.๒๕๕๘ สำนักงานจัดรูปที่ดินจังหวัดมีภารกิจในการจัดรูปที่ดินและจัดระบบน้ำเพื่อเกษตรกรรมพื้นที่ที่มีศักยภาพที่จะขยายเขตจัดรูปที่ดิน เขตจัดระบบน้ำเพื่อเกษตรกรรมและแผนปรับปรุงจัดรูปที่ดิน การจัดรูปที่ดินในพื้นที่จังหวัดหนองคาย เนื้อที่รวม ๑๓,๗๗๙ ไร่ เกษตรกร ๑,๓๑๓ ราย จำนวน ๑,๖๐๗ แปลง และการจัดระบบน้ำเพื่อเกษตรกรรม เนื้อที่ ๒,๑๘๑ ไร่ เกษตรกร ๒๓๐ ราย จำนวน ๑,๖๔๗ แปลง

ตารางที่ ๒.๑๒ ผลการดำเนินงานตามแผนงานการจัดรูปที่ดินจังหวัดหนองคาย

ส่วนที่	โครงการ	เนื้อที่ (ไร่)	เกษตรกร (ราย)	จำนวน แปลง	ค่าก่อสร้างทั้งโครงการ (บาท)	ค่าใช้จ่ายในการจัดรูปที่ดินไร่ละ (บาท)	เกษตรกรสมทบค่าใช้จ่าย ๒๐% ต่อไร่ อัตราไร่ละ (บาท)	หมายเหตุ
จัดรูปที่ดินจังหวัดหนองคาย		-						
๑	โครงการจัดรูปที่ดิน ปี ๒๕๔๘ พื้นที่ตำบลหนองนาง อำเภอน้ำโสม และตำบลพระธาตุบังพวน อำเภอมืองหนองคาย จังหวัดหนองคาย	๒,๔๔๐	๑๖๒	๒๑๘	๘,๐๓๕,๐๓๗	๓,๒๙๒	๖๕๘	
๒	โครงการจัดรูปที่ดิน ปี ๒๕๕๑ พื้นที่ตำบลหนองนาง อำเภอน้ำโสม และตำบลพระธาตุบังพวน อำเภอมืองหนองคาย จังหวัดหนองคาย	๒,๗๕๕	๒๓๑	๓๒๕	๑๘,๔๖๒,๘๗๙	๖,๖๓๙	๑,๓๒๘	

ส่วนที่	โครงการ	เนื้อที่ (ไร่)	เกษตรกร (ราย)	จำนวน แปลง	ค่าก่อสร้างทั้ง โครงการ (บาท)	ค่าใช้จ่ายในการจัดรูปที่ดินไร่ ละ (บาท)	เกษตรกร สมทบ ค่าใช้จ่าย ๖ ๒๐% ต่อไร่ อัตราไร่ ละ (บาท)	หมายเหตุ
๓	โครงการจัดรูปที่ดิน ปี ๒๕๕๔ พื้นที่ตำบลหนอง นาง อำเภอกำแพงแสน และ ตำบลพระธาตุบังพวน อำเภอมืองหนองคาย จังหวัดหนองคาย	๑,๒๒๗	๙๗	๑๓๓	๖,๘๙๐,๐๐๐	๕,๖๐๖	๑,๑๒๑	
๔	โครงการจัดรูปที่ดิน ปี ๒๕๕๕ พื้นที่ตำบลหนอง นาง อำเภอกำแพงแสน และ ตำบลพระธาตุบังพวน อำเภอมืองหนองคาย จังหวัดหนองคาย	๑,๓๒๐	๒๐๕	๒๗๖	๑๔,๗๑๙,๔๓๖	๘,๒๘๗	๑,๖๕๗	
๕	โครงการจัดรูปที่ดินสถานี สูบน้ำด้วยไฟฟ้าบ้านคุยลุ มพุก	๑,๗๕๐	๑๗๕	๒๙๑	๑๐,๐๔๐,๐๐๐	-	-	กำหนด อัตราค่า ใช้จ่ายใน การจัด รูปที่ดิน ยังไม่ แล้วเสร็จ
๖	โครงการจัดรูปที่ดิน โครงการส่งน้ำและ บำรุงรักษาห้วยโสมง พื้นที่ ตำบลพานพร้าว และ ตำบลหนองปลาปาก อำเภอสรีเชียงใหม่ จังหวัด หนองคาย	๒,๐๐๐	๘๘	๑๑๒	๑๓,๗๑๑,๐๙๘.๕๔	-	-	กำหนด อัตราค่า ใช้จ่ายใน การจัด รูปที่ดิน ยังไม่ แล้วเสร็จ
๗	โครงการจัดรูปที่ดิน สถานี สูบน้ำด้วยไฟฟ้าบ้านโนน หนามแท่ง	๗๔๐	๒๗๐	๙๕	๖,๕๒๙,๖๐๖.๓๒	-	-	กำหนด อัตราค่า ใช้จ่ายใน การจัด รูปที่ดิน ยังไม่ แล้วเสร็จ
๘		๑,๑๘๗	๔๐	๙๒	๙,๘๕๕,๘๖๒.๒๒	-	-	

ส่วนที่	โครงการ	เนื้อที่ (ไร่)	เกษตรกร (ราย)	จำนวน แปลง	ค่าก่อสร้างทั้งโครงการ (บาท)	ค่าใช้จ่ายในการจัดรูปที่ดินไร่ละ (บาท)	เกษตรกรสมทบค่าใช้จ่าย ๒๐% ต่อไร่ อัตราไร่ละ (บาท)	หมายเหตุ
	โครงการจัดรูปที่ดินสถานีสูบน้ำด้วยไฟฟ้าบ้านโพนทัน							กำหนดอัตราค่าใช้จ่ายในการจัดรูปที่ดินยังไม่แล้วเสร็จ
๙	โครงการจัดรูปที่ดินสถานีสูบน้ำด้วยไฟฟ้าบ้านโนนหนามแท่ง ระยะที่ ๒	๓๖๐	๔๕	๑๐๕	๑,๕๓๗,๐๘๓.๘๐	-	-	กำหนดอัตราค่าใช้จ่ายในการจัดรูปที่ดินยังไม่แล้วเสร็จ
รวมก่อสร้างจัดรูปที่ดิน		๑๓,๗๗๙	๑,๓๑๓	๑,๖๔๗				
จัดระบบน้ำเพื่อเกษตรกร								
๑	โครงการจัดระบบน้ำเพื่อเกษตรกร สถานีสูบน้ำด้วยไฟฟ้าบ้านหินโงม	๑,๗๕๐	๘๐	๑๐๔	๔,๙๓๙,๘๕๖	-	-	กำหนดอัตราค่าใช้จ่ายในการจัดระบบน้ำยังไม่แล้วเสร็จ
๒	โครงการจัดระบบน้ำเพื่อเกษตรกร สถานีสูบน้ำด้วยไฟฟ้าบ้าน หินโงม ระยะที่ ๒	๔๓๑	๑๕๐	๔๑๗	๓,๓๒๙,๘๗๔.๖๓	-	-	กำหนดอัตราค่าใช้จ่ายในการจัดระบบน้ำยังไม่แล้วเสร็จ
รวมก่อสร้างจัดระบบน้ำ		๒,๑๘๑	๒๓๐	๕๒๑				

ที่มา : สำนักงานจัดรูปที่ดินและจัดระบบน้ำเพื่อเกษตรกรที่ ๑๐

สภาพปัญหาและความจำเป็นต้องดำเนินการจัดรูปที่ดิน

๑) พื้นที่รับน้ำจากระบบคลองชลประทานในจังหวัดหนองคายยังมีระบบกระจายน้ำ ในระดับแปลงเพาะปลูกไม่ทั่วถึง มีการใช้น้ำทำการเกษตรแบบปล่อยให้ไหลไปตามความลาดของพื้นที่ (Gravity) ทำให้เกิดการสูญเสียปริมาณน้ำมาก ใช้ประโยชน์จากน้ำไม่เต็มประสิทธิภาพ (ประสิทธิภาพชลประทานประมาณ ๔๐-๕๐%) ในพื้นที่รับน้ำจากสถานีสูบน้ำด้วยไฟฟ้า เกษตรกรต้องแบกรับค่ากระแสไฟฟ้า ในการสูบน้ำทำการเกษตรประมาณ ๘๐-๑๕๐ บาท/ชั่วโมง ทำให้เกษตรกรมีต้นทุนในการทำการเกษตรสูง

๒) พื้นที่เกษตรกรรมซึ่งรับน้ำจากระบบชลประทานควรบริหารจัดการพื้นที่เกษตรกรรม (Zoning) และส่งเสริมการเกษตรแบบแปลงใหญ่ เป็นพื้นที่ที่มีศักยภาพมีความเหมาะสมที่รัฐจะเข้าไปส่งเสริมหรือพัฒนาการผลิตสินค้าเกษตร ปัจจัยหนึ่งที่ทำให้เกษตรกรมีต้นทุนการผลิตสูงคือค่าใช้จ่ายในการขนส่งปัจจัยการผลิตและผลผลิต เนื่องจากไม่มีทางลำเลียงการเกษตร การขนส่งต้องใช้เวลาและมีความลำบากในการเข้าออกแปลงเพาะปลูกเครื่องจักรกลการเกษตร เช่น รถไถนา รถดำนา รถเก็บเกี่ยว ไม่สามารถเข้าแปลงเพาะปลูกได้ หรือเข้าออกลำบาก หากมีทางลำเลียงการเกษตรจะช่วยให้ลดต้นทุนการผลิตได้ส่วนหนึ่ง ลดความเสียหายจากการเก็บเกี่ยวผลผลิตล่าช้าและผลผลิตเสียหายจากการขนส่ง

๓) ปริมาณผลผลิตสินค้าเกษตรในพื้นที่รับน้ำชลประทาน ยังผลิตไม่เต็มศักยภาพ เนื่องจากการใช้ประโยชน์จากน้ำไม่เต็มประสิทธิภาพ ใช้น้ำแบบไหลบ่า รายที่อยู่ไกลจากคลองชลประทาน อาจรับน้ำไม่ทั่วถึง ระบบงานจัดรูปที่ดินทำให้พื้นที่รับน้ำทั่วถึงมีประสิทธิภาพสูงพร้อมกับมีการก่อสร้างทางลำเลียงในไร่นา ทำให้เพิ่มผลผลิต และลดต้นทุนการผลิต ผลผลิตโดยเฉลี่ยเขตจัดรูปที่ดินจังหวัดหนองคาย ข้าวเจ้าประมาณ ๕๐๐ กิโลกรัม/ไร่ ข้าวเหนียวประมาณ ๕๖๐ กิโลกรัม/ไร่

๒.๕ ข้อมูลศูนย์การเรียนรู้เพิ่มประสิทธิภาพสินค้าเกษตร (ศพก.)

ตารางที่ ๒.๑๓ ข้อมูลศูนย์การเรียนรู้เพิ่มประสิทธิภาพสินค้าเกษตร (ศพก.) ปี ๒๕๖๕/๒๕๖๖

ลำดับที่	อำเภอ	หลักสูตรการเรียนรู้
๑	เมืองหนองคาย	การปลูกผักอินทรีย์ แปรรูปกล้วย การเลี้ยงจิ้งหรีด
๒	สระใคร	การผลิตข้าวอินทรีย์ การเพิ่มมูลค่าข้าวอินทรีย์ การปรับปรุงดิน
๓	ท่าบ่อ	โคกหนองนาโมเดล การลดต้นทุนการผลิตโดยใช้ปุ๋ยหมัก การปลูกผักปลอดภัย
๔	โพธิ์ตาก	การลดต้นทุนการผลิตและการเพิ่มประสิทธิภาพการผลิต
๕	ศรีเชียงใหม่	การแปรรูปสับปะรดทอดกรอบ การทำแยมสับปะรด
๖	สังคม	การลดต้นทุนการผลิตและเพิ่มประสิทธิภาพการผลิตการทำเกษตรทฤษฎีใหม่ การปลูกไม้ผล
๗	โพนพิสัย	การบริหารพื้นที่อย่างมีประสิทธิภาพ การใช้ประโยชน์การใช้น้ำอย่างคุ้มค่า การจัดทำบัญชีฟาร์ม
๘	เผ่าไร่	การบริหารจัดการพื้นที่อย่างมีประสิทธิภาพ
๙	รัตนวาปี	การปลูกองุ่นและพืชผักในโรงเรือน การปรับปรุงดิน การใช้น้ำอย่างคุ้มค่า

๒.๖ ข้อมูลวิสาหกิจชุมชน
 ตารางที่ ๒.๑๔ จำนวนวิสาหกิจชุมชนและเครือข่ายวิสาหกิจชุมชนที่อนุมัติการจดทะเบียนแล้ว

ลำดับที่	ประเภทกิจการ	จำนวนแห่ง	
		วิสาหกิจชุมชน	เครือข่ายวิสาหกิจชุมชน
การผลิตสินค้า			
๑	การผลิตพืช	๒๘๑	๓
๒	การผลิตปศุสัตว์	๑๗๒	๒
๓	การผลิตประมง	๔๔	๑
๔	การแปรรูปและผลิตภัณฑ์อาหาร	๑๓๙	๔
๕	ผลิตภัณฑ์ผ้าทอ/เสื้อผ้า	๘๒	๑
๖	เครื่องจักสาน	๖๓	-
๗	ดอกไม้ประดิษฐ์	๙	-
๘	เครื่องจักรกล	-	-
๙	ของชำร่วย / ของที่ระลึก	๖	-
๑๐	ผลิตภัณฑ์สมุนไพร	๒๙	-
๑๑	เครื่องตี	๒๗	-
๑๒	เครื่องประดับ/อัญมณี	๐	-
๑๓	เครื่องไม้/เฟอร์นิเจอร์	๑๐	-
๑๔	เครื่องหนัง	-	-
๑๕	การผลิตปัจจัยการผลิต	๖๕	-
๑๖	เครื่องปั้น	๒	-
๑๗	สิ่งประดิษฐ์จากโลหะ	๒	-
๑๘	การผลิตสินค้าอื่นๆ	๗๒	-
การให้บริการ			
๑	ร้านค้าชุมชน	๑๒	-
๒	ออมทรัพย์ชุมชน	๒๔	-
๓	ท่องเที่ยว	๑๐	-
๔	สุขภาพ	๒	-
๕	ซ่อมเครื่องจักรกล	-	-
๖	บริการอื่นๆ	๗๓	-

ที่มา : สำนักงานเกษตรจังหวัดหนองคาย ข้อมูล ณ วันที่ ๒๖ มิถุนายน ๒๕๖๖

ตารางที่ ๒.๑๕ จำนวนและสมาชิกของวิสาหกิจชุมชนและ/หรือข่ายวิสาหกิจชุมชนที่อนุมัติการจดทะเบียนแล้วจำแนกตามพื้นที่ในจังหวัดหนองคาย

ลำดับที่	อำเภอ	วิสาหกิจชุมชน		เครือข่ายวิสาหกิจชุมชน	
		จำนวน (แห่ง)	สมาชิก (ราย)	จำนวน (แห่ง)	สมาชิก (ราย)
๑	ท่าบ่อ	๑๑๙	๑,๕๔๑	-	-
๒	เฝ้าไร่	๑๔๒	๒,๓๒๕	-	-
๓	โพธิ์ตาก	๔๙	๑,๐๕๒	๒	๒๙
๔	โพนพิสัย	๑๕๙	๓,๐๓๗	-	-
๕	เมืองหนองคาย	๑๐๓	๑,๔๑๐	-	-
๖	รัตนวาปี	๙๕	๒,๑๙๑	๑	๒๘
๗	ศรีเชียงใหม่	๖๕	๙๗๗	-	-
๘	สระใคร	๔๒	๕๕๗	๒	-
๙	สังคม	๖๐	๑,๒๐๗	๑	๒๒
รวม		๘๓๔	๑๔,๒๙๗	๖	๗๙

ที่มา : สำนักงานเกษตรจังหวัดหนองคาย ข้อมูล ณ วันที่ ๒๖ มิถุนายน ๒๕๖๖

๒.๗ ข้อมูลสินค้าเกษตรที่สำคัญของจังหวัด

๒.๗.๑ ด้านการปลูกพืชเศรษฐกิจของจังหวัด ปี ๒๕๖๔/๖๕

ตารางที่ ๒.๑๖ ด้านการปลูกพืชเศรษฐกิจของจังหวัด ปี ๒๕๖๔/๖๕

ชนิดพืช	เนื้อที่เพาะปลูก (ไร่)	เนื้อที่เก็บเกี่ยว (ไร่)	ผลผลิตที่เก็บเกี่ยวได้ (กิโลกรัม)	ผลผลิตเฉลี่ย/เนื้อที่เก็บเกี่ยว (กิโลกรัม)	ราคาที่เกษตรกรขายได้เฉลี่ย (บาท/กิโลกรัม)
ข้าว	๖๐๕,๗๑๕	๖๐๒,๔๓๕	๓๖๙	๒๒๒,๕๖๕	๒,๑๑๔.๕๔
ยางพารา	๓๔๓,๒๖๔.๐๐	๓๑๙,๐๓๕.๗๙	๒๒๘	ยางแห้ง ๗๒,๗๔๐.๑๐ ยางอ่อนถ้าย ๔๓,๖๔๔.๑๐	๑,๒๐๕.๕๑
พืชผัก	๑๑,๕๑๓	๑๑,๕๑๓	๑,๗๖๐	๒๐,๒๖๘	๔๙๔.๙๔
สับปะรด	๓,๔๕๖	๓,๐๔๔	๕,๐๐๐	๑๕,๒๒๐	๑๐๖.๕๔
กล้วย	๖,๒๔๗.๐๐	๓,๘๐๓.๐๐	๒,๖๒๑.๐๐	๙,๙๖๘	๑๒๙.๖๔

ที่มา : สำนักงานเกษตรจังหวัดหนองคาย สำนักงานปศุสัตว์จังหวัดหนองคาย สำนักงานประมงจังหวัดหนองคาย สำนักงานการยางแห่งประเทศไทยจังหวัดหนองคาย ข้อมูล ณ เดือนธันวาคม ๒๕๖๕

๒.๗.๒ ด้านการปลูกสัตว์ของจังหวัด ปี ๒๕๖๕

ตารางที่ ๒.๑๗ ด้านการปลูกสัตว์ของจังหวัด ปี ๒๕๖๕

ชนิดสัตว์	จำนวนสัตว์ (ตัว)	ข้อมูลผลผลิต		ราคาเฉลี่ย (บาท/หน่วย)	มูลค่าผลผลิต (บาท)
		จำนวน	หน่วยนับ		
โคเนื้อ	๕๗,๘๒๗	-	ตัว	๓๖,๐๘๒.๘๖	-
สุกร	๙๖,๗๙๐	๘๗,๔๙๙	ตัว	-	๖๐๖.๓๖๘
ไก่ไข่	๖๒๔,๐๕๙	๑๘๒,๒๒๕,๒๒๘	ฟอง	๒.๙๗	๕๔๑,๒๐๘,๙๒๗.๑๖
แพะ	๓,๒๓๗	๓,๒๓๗	ตัว	๔๔๑.๖๔	๕๐.๗๘๙

ที่มา : สำนักงานปศุสัตว์จังหวัดหนองคาย

๒.๗.๓ ด้านการประมงของจังหวัด ปี ๒๕๖๕

ตารางที่ ๒.๑๘ ด้านการประมงของจังหวัด ปี ๒๕๖๕

ชนิดสัตว์	จำนวนเกษตรกร (ครัวเรือน)	พื้นที่การเลี้ยง		ผลผลิต (ตัน)	ราคาเฉลี่ย (บาท/กก.)	มูลค่าผลผลิต (ล้านบาท)
		จำนวนพื้นที่ (ไร่)	จำนวนบ่อ (บ่อ)			
ปลานิลกระชัง	๑๙๓	๓๖.๐๗	๒,๙๙๗	๗,๗๙๘.๙๕	๓๗.๓๙	๕๐๖.๙๓

ที่มา : สำนักงานประมงจังหวัดหนองคาย ข้อมูล ณ วันที่ ๑๓ ธันวาคม ๒๕๖๕

๒.๗.๔ ข้อมูลสินค้าเกษตรที่ได้รับรองสิ่งบ่งชี้ทางภูมิศาสตร์ (GI)

ตารางที่ ๒.๑๙ ข้อมูลสินค้าเกษตรที่ได้รับรองสิ่งบ่งชี้ทางภูมิศาสตร์ (GI)

ชนิดสินค้า	หน่วยนับ	จำนวนปริมาณผลผลิต
ด้านพืช		
กล้วยตากสังคม	กรมทรัพย์สินทางปัญญา	๑ กลุ่ม
สับปะรดศรีเชียงใหม่	กรมทรัพย์สินทางปัญญา	๑ กลุ่ม ๑ ราย

ที่มา : สำนักงานพาณิชย์จังหวัดหนองคาย

๒.๗.๕ ข้อมูลมาตรฐานสินค้าเกษตร

ตารางที่ ๒.๒๐ ข้อมูลมาตรฐานสินค้าเกษตร

มาตรฐาน/ชนิดสินค้า	หน่วยนับ	จำนวนปริมาณ
<u>GAP</u>		
ข้าว	ราย/ไร่	๔๑๔/๓,๘๔๕.๗๕
พืชอาหาร(พืชผัก/ไม้ผล)	ราย/ไร่	๓๗๐/๑,๑๔๓.๑๙
ประมง	ราย/ไร่	๒๖/๑๔.๗๒๓
ปศุสัตว์	ราย/ไร่	๑๕๔/๑,๕๗๓
หม่อนไหม	ราย/ไร่	๑๕/๒๒
เกษตรอินทรีย์	ราย/ไร่	๕/๒๒
Organic Thailand (พืชอาหาร พืชผัก)	ราย/ไร่	๓/๓๐.๐๘
Organic Thailand (ข้าว)	ราย/ไร่	๓๓๐/๒,๗๕๒.๗๕
<u>หนองคาย BOS</u>		
พืช	ราย/ไร่	๙๙/๖๓๘.๓๑
ประมง	ราย/ไร่	๒๑/๕๘
ปศุสัตว์	ราย/ไร่	๓/๑.๙๕
PGS	ราย/ไร่	๑๖๔/๑,๗๘๗.๓๕

ที่มา : สำนักงานเกษตรและสหกรณ์จังหวัดหนองคาย เดือนธันวาคม ๒๕๖๕

๒.๗.๖ สินค้า OTOP ของจังหวัด

ตารางที่ ๒.๒๑ สินค้า OTOP ของจังหวัด

สินค้า	สถานที่
๑. เสื้อคลุมและกางเกงถัก (เสื้อ)	อ.เมืองหนองคาย
๒. ถั่วตัด	กลุ่มแม่บ้านเกษตรจอมแจ้ง อ.เมืองหนองคาย
๓. ซาซา อินชิ ออย	เรือนชมดาว อ.เมืองหนองคาย
๔. ซ้อนทองปลาร้าทรงเครื่อง	อ.เมืองหนองคาย
๕. เสื้อผ้าสำเร็จรูป ฝ่ายเดอของ	อ.เมืองหนองคาย
๖. ขนมเปียะบ้านอ้อม	อ.เมืองหนองคาย
๗. ผ้าพันคอ ฝ่ายเดอของ	อ.เมืองหนองคาย
๘. ปลาต้มห่อใบตอง, ปลาแดดเดียว	อ.ท่าบ่อ
๙. กล้วยอบเนย, กล้วยตาก, กล้วยทอดสุก	อ.สังคม
๑๐. น้ำตรีผลา, กระจ่างหนั่งว้าวแท้	อ.รัตนวาปี
๑๑. ผ้าคลุมไหล่ ผ้าห่มลายดอก	อ.โพธิ์ตาก
๑๒. ผ้าหมัดหมี	อ.เฝ้าไร่
๑๓. ผ้าหมัดหมีลายพญานาค	อ.สระใคร
๑๔. น้ำพริกแจ่วมะเขือเทศ	อ.เมืองหนองคาย

ที่มา : สำนักงานพัฒนาชุมชนจังหวัดหนองคาย

๒.๗.๗ การเพาะปลูกและผลผลิตเก็บเกี่ยวรายเดือนของสินค้าเกษตรของจังหวัด
 ตารางที่ ๒.๒๒ ข้อมูลการเพาะปลูกและร้อยละผลผลิตเก็บเกี่ยวรายเดือนของสินค้าเกษตรของจังหวัด

หน่วย : ร้อยละ

ชนิดสินค้า	ปี ๒๕๖๕											
	มค	กพ	มีค	เมย	พค	มิย	กค	สค	กย	ตค	พย	ธค
ข้าวนาปี										๓๐	๖๐	๑๐
สับปะรด	๒	๔	๖	๑๐	๓๐	๑๕	๓๐	๘	๕	๕	๓	๒
ยางพารา			๘	๑๐	๑๕	๑๕	๑๕	๑๐	๑๐	๑๐	๗	
ยาสูบ		๑๕	๔๐	๔๕								
อ้อยโรงงาน	๒๐	๓๐	๒๕	๑๕	๓							๗
ข้าวโพดหวาน และ ข้าวโพดฝักสด	๓	๗	๑๗	๒๘	๑๘	๕	๕	๒	๒	๓	๕	๕
ปลานิล	๑๐	๑๐	๑๐	๑๐	๑๐	๑๐	๑๐	๑๐	๑๐	๑๐	๑๐	๑๐
ปลาดุก	๘.๓	๘.๓	๘.๓	๘.๓	๘.๓	๘.๓	๘.๓	๘.๓	๘.๓	๘.๓	๘.๓	๘.๓
โคเนื้อ	๑๕	๒๐	๒๐	๓	๓	๓	๒	๘	๑๐	๗	๔	๕
สุกร	๑๕	๒๐	๒๐	๓	๓	๓	๒	๘	๑๐	๑๐	๔	๕
ไก่ไข่	๗	๗	๘	๘	๘	๘	๑๐	๑๐	๑๐	๘	๘	๘
แพะ	๘	๘	๘	๘	๘	๘	๘	๘	๘	๘	๘	๘

ที่มา : สำนักงานเกษตรจังหวัดหนองคาย

๒.๘ สถาบันเกษตรกรและองค์กรเกษตรกร

๒.๘๑ ประเภทสหกรณ์และจำนวนสมาชิก

ตารางที่ ๒.๒๓ ประเภทสหกรณ์และจำนวนสมาชิก ปี ๒๕๖๕

ประเภทสหกรณ์	จำนวนสหกรณ์ (แห่ง)	จำนวนสมาชิก (ราย)
สหกรณ์ภาคการเกษตร	๕๙	๕๗,๗๖๐
สหกรณ์นอกภาคการเกษตร	๑๔	๔๘,๘๖๘
รวม	๗๓	๑๐๖,๖๒๘

ที่มา : สำนักงานสหกรณ์จังหวัดหนองคาย ข้อมูล ณ เดือนธันวาคม ๒๕๖๕

๒.๘.๒ กลุ่มเกษตรกรจังหวัดหนองคาย

ตารางที่ ๒.๒๔ จำนวนและสมาชิกสถาบันเกษตรกรจังหวัดหนองคาย ปี ๒๕๖๖

ที่	อำเภอ	กลุ่มส่งเสริมอาชีพสังกัดสหกรณ์							
		จำนวน กลุ่ม	จดทะเบียน วิสาหกิจ ชุมชน	จำนวน สมาชิก (ราย)	ผลิตภัณฑ์				
					อาหาร	ผ้าและ เครื่อง แต่งกาย	ของใช้ และ ของ ตกแต่ง	สมุนไพร	อื่นๆ (ระบุ)
๑	ฝ้ายไร่	๔	๓	๑๓๓	๑	๓	-	-	-
๒	โพธิ์ตาก	๑	-	๑๗	-	-	๑	-	-
๓	รัตนวาปี	๒	๒	๘๙	๑	๑	-	-	-
๔	ท่าบ่อ	๒	๒	๕๑	๒	-	-	-	-
๕	โพนพิสัย	๑	๑	๖๕	๑	-	-	-	-
๖	เมือง	๗	๕	๑๙๕	๔	๑	๒	-	-
๗	ศรีเชียงใหม่	๓	๒	๑๔๘	๓	-	-	-	-
๘	สังคม	๒	-	๗๐	๓	-	-	-	-
๙	สระใคร	๑	-	๓๐	๑	-	-	-	-
รวม		๒๓	๑๕	๗๙๘	๑๖	๕	๓	-	-

ที่มา : สำนักงานสหกรณ์จังหวัดหนองคาย, ๒๕๖๖

๒.๘.๓ ข้อมูลโครงการระบบส่งเสริมเกษตรแบบแปลงใหญ่ สามารถสรุปข้อมูลแปลงใหญ่จังหวัดหนองคาย ปี ๒๕๕๙ - ๒๕๖๖ แยกรายชนิดสินค้า ดังนี้

ตารางที่ ๒.๒๕ ข้อมูลแปลงใหญ่จังหวัดหนองคาย ปี ๒๕๕๙ - ๒๕๖๖ แยกรายชนิดสินค้า

ที่	สินค้า	จำนวน (แปลง)	จำนวนเกษตรกร (ราย)	จำนวนพื้นที่ (ไร่)
๑	ข้าว	๑๘	๑,๒๖๑	๑๕,๑๘๔
๒	ยางพารา	๗	๒๒๓	๓,๒๘๘.๒๑
๓	มันสำปะหลัง	๓	๑๔๘	๑,๗๑๒.๒๕
๔	อ้อยโรงงาน	๒	๖๙	๑,๖๕๗
๕	สับปะรด	๒	๑๒๖	๑,๖๙๗.๗๕
๖	ผัก/สมุนไพร	๔	๑๘๑	๑๔๙
๗	กล้วยหอมทอง	๑	๓๘	๔๐
๘	ลำไย	๑	๕๐	๕๐
๙	เงาะ	๑	๕๕	๑,๐๖๑
๑๐	ทุเรียน	๑	๓๘	๖๐.๕๐
๑๑	กระเทียม	๑	๓๐	๔๓๖
๑๒	มะเขือเทศ	๑	๓๑	๗๕
๑๓	ไม้ดอกไม้ประดับ	๑	๓๑	๒๖.๒๕

ที่	สินค้า	จำนวน (แปลง)	จำนวนเกษตรกร (ราย)	จำนวนพื้นที่ (ไร่)
๑๔	โคเนื้อ โคขุน	๖	๒๔๒	๓,๘๓๑
๑๕	ปลานิล	๑	๔๙	๑๘๒.๗๕
๑๖	ปลาตูก	๑	๔๑	๓๖.๑๙
๑๗	ปลาตะเพียน	๑	๓๐	๔๐.๕๐
รวม		๕๒	๒,๖๔๓	๒๙,๕๒๗.๔๐

๒.๙ ข้อมูลจำนวนอาสาสมัครเกษตรกรของจังหวัด
ตารางที่ ๒.๒๖ จำนวนอาสาสมัครเกษตรกรของจังหวัด

อำเภอ	ด้านอาสาสมัครเกษตรกร											
	ผัน หลวง	บัญชี	ประมง	ปศุสัตว์	หมอดิน	เกษตรกร หมู่บ้าน	สหกรณ์	ขป.	เศรษฐกิจ การเกษตร	ปฏิรูป ที่ดิน	ชานา ชั้นนำ	ยางพารา
เมือง	-	๗	๙	๑๗๘	๑๗๑	๒๐๔	๑	๒	๑	๖	๑	๐
สระใคร	๔	๗	๕	๔๒	๔๔	๔๑	๒	๐	๑	-	๐	๑
ท่าบ่อ	-	๑๐	๑๒	๓๐๑	๑๑๔	๔๑	๑	๗	๐	๒	๐	๑
โพธิ์ชัย	๓	๑๖	๑๓	๔๗๕	๑๗๒	๑๕๙	๒	๐	๑	๓๒	๐	๑๑
โพธิ์ตาก	๑	๑๑	๙	๖๓	๓๒	๓๖	๓	๐	๑	๖	๐	๒
เผ่าไร่	๖	๑๒	๖	๒๑๘	๘๒	๑๐๐	๒	๐	๑	๔๗	๐	๑๔
รัตนวาปี	๒	๒	๑๓	๗๔	๖๘	๑๐๗	๓	๐	๑	๑๑	๐	๖
ศรีเชียงใหม่	๑	๑	๓	๗๗	๔๘	๔๔	๑	๐	๑	๓	๐	๒
สังคม	๒	๒	๖	๕๒	๔๒	๓๖	๓	๐	๑	๑๐	๐	๑๑
รวม	๑๙	๖๘	๗๖	๑,๔๘๐	๗๗๓	๘๓๖	๑๘	๙	๘	๑๑๗	๑	๔๙

ที่มา : สำนักงานเกษตรจังหวัดหนองคาย ข้อมูล ณ วันที่ ๒๖ สิงหาคม พ.ศ. ๒๕๖๕

๒.๑๐ ข้อมูลด้านการเกษตรอื่นๆ ที่เกี่ยวข้อง

๒.๑๐.๑ จำนวนปราชญ์ชาวบ้านของจังหวัด

ตารางที่ ๒.๒๗ จำนวน Smart Farmer และ Young Smart Farmer พ.ศ. ๒๕๕๗ - ๒๕๖๕ จังหวัดหนองคาย

ด้าน	Smart Farmer	Young Smart Farmer	รวมทั้งสิ้น
ประมง	๓๕๒	๒	๓๕๔
หม่อนไหม	๒๗	-	๒๗
ปศุสัตว์	๑,๔๓๕	๔๐	๑,๔๗๕
เกษตร	๙๑	๒๘	๑๑๙
สหกรณ์	๑	-	๑
การยาง	๗๕	-	๗๕
รวม	๑,๙๘๑	๗๐	๒,๐๕๑

ที่มา : หน่วยงานในสังกัดกระทรวงเกษตรและสหกรณ์ที่เกี่ยวข้อง ข้อมูล ณ วันที่ ๓๑ มีนาคม ๒๕๖๖

๒.๑๐.๒ ข้อมูลพืชที่มีโอกาสในการพัฒนา

(๑) เงาะ

ตารางที่ ๒.๒๘ ข้อมูลพื้นที่ปลูกเงาะ ปี ๒๕๖๕

ลำดับ	อำเภอ	พื้นที่เพาะปลูก (ไร่)	พื้นที่เก็บเกี่ยว (ไร่)	ผลผลิต (ตัน)	ผลผลิตต่อไร่ (กก.)
๑	เมืองหนองคาย	๔	๓	๖	๒,๐๐๐
๒	ท่าบ่อ	๑๙.๒๕	๒	๐.๒	๑๐๐
๓	โพนพิสัย	๒๔	๑๘.๒๕	๓.๖๕	๒๐๐
๔	ศรีเชียงใหม่	๑๔๕	๑๔๔	๑๔๔	๑,๐๐๐
๕	สังคม	๑,๐๑๐	๖๕๔	๗๘๗.๘	๑,๒๐๐
๖	สระใคร	๕๖	๕๐	๗๐	๑,๔๐๐
๗	เผ่าไร่	๒๕	๒.๕	๑.๓	๕๒๐
๘	รัตนวาปี	๑๑๙	๑๐๘	๕๔	๕๐๐
๙	โพธิ์ตาก	๗๓.๗๕	๖๗.๗๕	๖๗.๗๕	๑,๐๐๐
รวม		๑,๔๗๖	๑,๐๔๙.๕	๑,๑๓๔.๗	๗,๙๒๐

ที่มา : ระบบปรับปรุงทะเบียนเกษตรกร สำนักงานเกษตรจังหวัดหนองคาย, ๒๕๖๕

(๒) ทูเรียน

ตารางที่ ๒.๒๙ ข้อมูลพื้นที่ปลูกทุเรียน ปี ๒๕๖๕

ลำดับ	อำเภอ	พื้นที่เพาะปลูก (ไร่)	พื้นที่เก็บเกี่ยว (ไร่)	ผลผลิต (ตัน)	ผลผลิตต่อไร่ (กก.)
๑	เมืองหนองคาย	๓๖	๑	๐.๕	๕๐๐
๒	ท่าบ่อ	๒๙.๙๔	๒.๗๕	๒.๔๗๕	๙๐๐
๓	โพนพิสัย	๕๘.๗๕	๒	๒.๐	๑,๐๐๐
๔	ศรีเชียงใหม่	๑๒๐	๙๔.๒๕	๗๕.๔	๑,๐๐๐
๕	สังคม	๕๓๑	๗๕.๕	๗๕.๕	๑,๐๐๐
๖	สระใคร	๑	๑	๐.๐๗	๗๐
๗	เผ่าไร่	๔๙.๗๕	๘.๔๕	๑.๔๓๖๕	๑๗๐
๘	รัตนวาปี	๑๒๘	๘.๕	๔.๒๕	๕๐๐
๙	โพธิ์ตาก	๑๓๘	๒๑.๗๕	๒๑.๗๕	๑,๐๐๐
รวม		๑,๐๙๒.๔๔	๒๑๕.๒	๑๘๓.๓๘๑๕	๖,๑๔๐

ที่มา : ระบบปรับปรุงทะเบียนเกษตรกร สำนักงานเกษตรจังหวัดหนองคาย, ๒๕๖๕

(๓) มะพร้าวน้ำหอม

ตารางที่ ๒.๓๐ ข้อมูลพื้นที่ปลูกมะพร้าวน้ำหอม ปี ๒๕๖๕

ลำดับ	อำเภอ	พื้นที่เพาะปลูก (ไร่)	พื้นที่เก็บเกี่ยว (ไร่)	ผลผลิต (ตัน)	ผลผลิตต่อไร่ (กก.)
๑	เมืองหนองคาย	๘๘.๕	๔๖.๗๕	๔๖.๗๕	๑,๐๐๐
๒	ท่าบ่อ	๑๐๗.๕	๗๑	๗๑	๑,๐๐๐
๓	โพนพิสัย	๗๑.๗๕	๕๒	๓๑.๒	๖๐๐
๔	ศรีเชียงใหม่	๑๔๙	๑๓๓.๒๕	๑๓๓.๒๕	๑,๐๐๐
๕	สังคม	๙๕	๑๑.๒๕	๕.๖๒๕	๕๐๐
๖	สระใคร	๒.๕	๒	๑	๕๐๐
๗	เผ่าไร่	๓๕.๕	-	-	-
๘	รัตนวาปี	๓๙	๑๘	๕.๔	๓๐๐
๙	โพธิ์ตาก	๑๘๓	๑๒๗.๕	๑๒๗.๕๐	๑,๐๐๐
รวม		๗๗๑.๗๕	๔๖๑.๗๕	๔๒๑.๗๒๕	๕,๙๐๐

ที่มา : ระบบปรับปรุงทะเบียนเกษตรกร สำนักงานเกษตรจังหวัดหนองคาย, ๒๕๖๕

(๔) โกโก้

ตารางที่ ๒.๓๑ ข้อมูลพื้นที่ปลูกโกโก้ ปี ๒๕๖๕

ลำดับ	อำเภอ	พื้นที่เพาะปลูก (ไร่)	พื้นที่เก็บเกี่ยว (ไร่)	ผลผลิต (ตัน)	ผลผลิตต่อไร่ (กก.)
๑	เมืองหนองคาย	๔	๔	๐.๑	๒๕
๒	ท่าบ่อ	๑๖.๒๕	๑๖.๒๕	๔.๐๖๒๕	๒๕๐
๓	โพนพิสัย	๓๕	๒๖	๒.๖	๑๐๐
๔	ศรีเชียงใหม่	๑๐.๒๕	๖.๒๕	๐.๖๒๕	๑๐๐
๕	สังคม	๘๐	๑๗	๖.๑๒	๓๖๐
๖	สระใคร	๘	๘	๒.๔	๓๐๐
๗	เผ่าไร่	-	-	-	-
๘	รัตนวาปี	๕	๕	๑.๕	๓๐๐
๙	โพธิ์ตาก	๑๑	๙	๒.๗	๓๐๐
รวม		๑๖๙.๕	๙๑.๕	๒๐.๑๐๗๕	๑,๗๓๕

ที่มา : ระบบปรับปรุงทะเบียนเกษตรกร สำนักงานเกษตรจังหวัดหนองคาย, ๒๕๖๕