



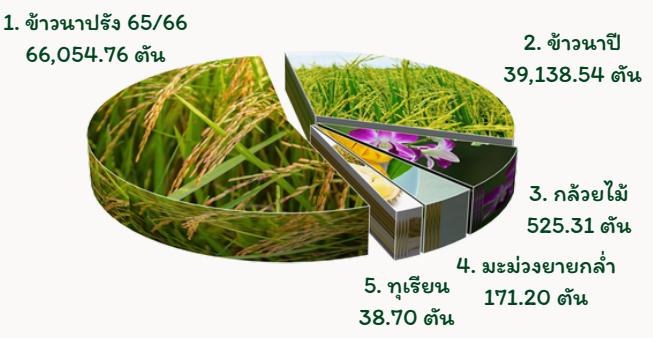
INFOGRAPHIC

ข้อมูลพื้นฐานด้านการเกษตร ของจังหวัดนนทบุรี ประจำเดือน พฤศจิกายน 2566

พื้นที่เกษตรกรรมทั้งหมด 100,196.65 ไร่ (ร้อยละ 25.76)



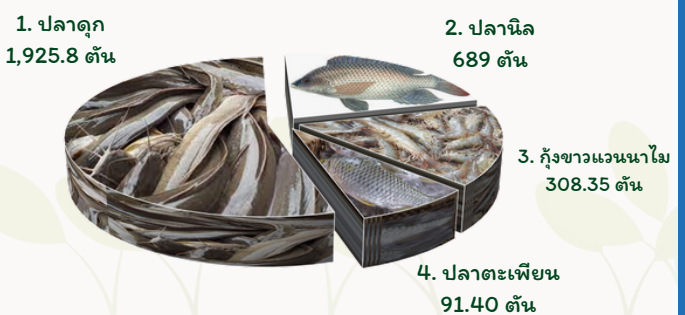
พืชเศรษฐกิจที่สำคัญ (ตัน/ปี)



สัตว์เศรษฐกิจที่สำคัญ ด้านปศุสัตว์ (ตัน,ตัว/ปี)



สัตว์เศรษฐกิจที่สำคัญ ด้านประมง (ตัน,ตัว/ปี)



6 อำเภอ	52 ตำบล	328 หมู่บ้าน
1,305,954 ประชากร	753,036 ครัวเรือน	11,741 ครัวเรือนเกษตรกร

ข้อมูล ตุลาคม 2566

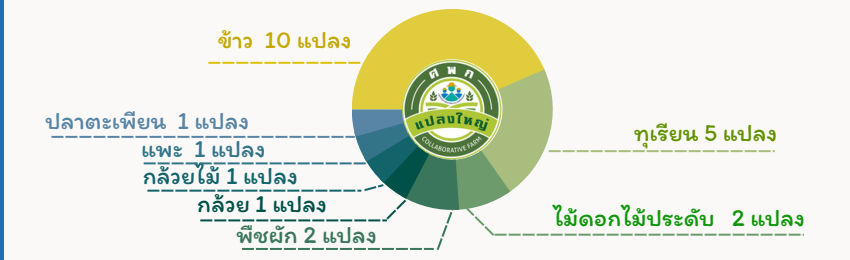


GPP มูลค่า 350,498 ล้านบาท (ปี 2564)

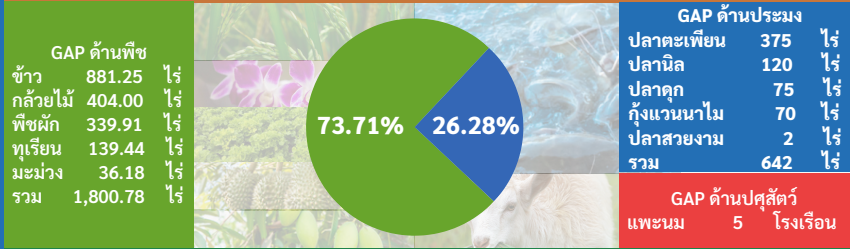
พื้นที่เกษตรอินทรีย์
พืชผัก จำนวน 16.02 ไร่

ศูนย์เรียนรู้การเพิ่มประสิทธิภาพการผลิตสินค้าเกษตร (ศพก.)
ศพก. (หลัก) จำนวน 6 แห่ง
ศูนย์เครือข่าย จำนวน 93 แห่ง

เกษตรแปลงใหญ่
พื้นที่รวม จำนวน 10,633.25 ไร่
เกษตรกร จำนวน 1,085 ราย



สินค้าเกษตรที่ได้รับรองมาตรฐานการรับรอง GAP
จำนวน 838 ราย/แปลง พื้นที่ 2,442.78 ไร่ / 5 โรงเรือน



องค์กรและสถาบันเกษตรกรจังหวัดนนทบุรี
กลุ่มส่งเสริมอาชีพ 30 กลุ่ม กลุ่มแม่บ้านเกษตรกร 42 กลุ่ม
กลุ่มยุวเกษตรกร 25 กลุ่ม กลุ่มวิสาหกิจชุมชน 305 กลุ่ม

สหกรณ์และกลุ่มเกษตรกรจังหวัดนนทบุรี
สหกรณ์นอกภาคการเกษตร 70 แห่ง
สหกรณ์ภาคการเกษตร 8 แห่ง
กลุ่มเกษตรกร 4 แห่ง

สถานการณ์ภัยพิบัติ

การเตรียมความพร้อม แผนป้องกัน เฝ้าระวัง และแก้ไขปัญหาต่างๆ โรคระบาดในพืช
โรคระบาดในสัตว์ และคุณภาพของน้ำ (น้ำเค็ม) อากาศเย็น

ติดตามสถานการณ์ในพื้นที่เฝ้าระวังน้ำขึ้นน้ำลง
สนับสนุนปัจจัยควบคุมโรคและแมลงศัตรูพืช
ประชาสัมพันธ์แจ้งเตือนให้ประชาชนรับมือภัยแล้งและสถานการณ์น้ำเค็ม

แบบฟอร์มที่ 1 ข้อมูลพื้นฐานของจังหวัด

ปรับปรุงข้อมูล ณ วันที่ 30 พฤศจิกายน 2566

ข้อมูลพื้นฐานของจังหวัดนนทบุรี

1. ข้อมูลด้านการเกษตรของจังหวัด

1.1 พื้นที่ทั้งหมด 388,939.38 ไร่ เป็นพื้นที่เกษตรกรรม 100,196.65 ไร่ (25.76 % ของพื้นที่ทั้งหมด) เป็นพื้นที่ปลูกข้าว 85,164.00 ไร่ ไม้ผล 8,052.33 ไร่ ไม้ดอกไม้ประดับ 3,311.46 ไร่ ผัก 2,196.12 ไร่ ไม้ยืนต้น 1,156.96 ไร่ และพืชอื่นๆ 315.78 ไร่

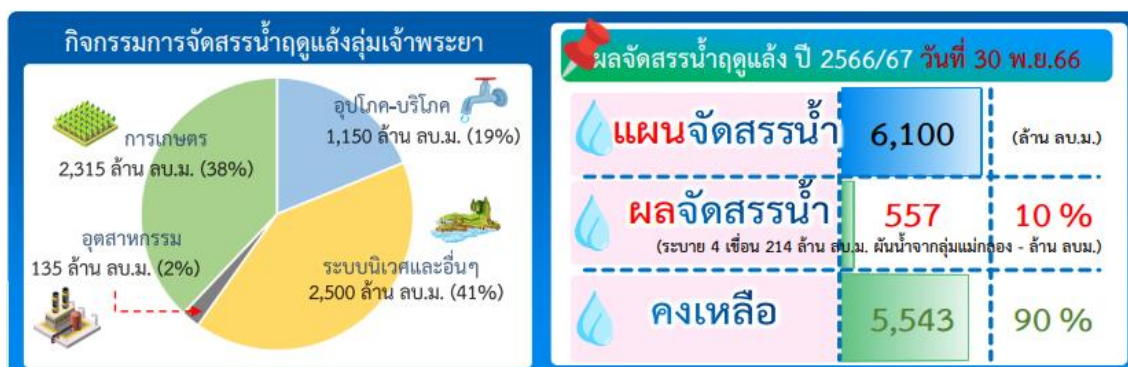
1.2 สถานการณ์ด้านทรัพยากรการผลิตและแนวโน้ม

1) ปริมาณน้ำภาพรวม 4 เขื่อนหลักเจ้าพระยา (ข้อมูล ณ วันที่ 30 พฤศจิกายน 2566)

		ปริมาณน้ำ 4 เขื่อนหลักเจ้าพระยา ณ วันที่ 30 พ.ย.66 (ล้าน ลบ.ม.)			
		ปริมาณน้ำเก็บกัก	ปริมาณน้ำใช้การ	ไหลลงวันนี้	ระบายวันนี้
	ภูมิพล ปริมาณน้ำเก็บกัก 13,462 ล้าน ลบ.ม. ปริมาณน้ำใช้การ 9,662 ล้าน ลบ.ม.	10,445 (78%)	6,645 (69%)	13.71	13.00
	สิริกิติ์ ปริมาณน้ำเก็บกัก 9,510 ล้าน ลบ.ม. ปริมาณน้ำใช้การ 6,660 ล้าน ลบ.ม.	6,052 (64%)	3,202 (48%)	4.42	12.07
	แควน้อย ปริมาณน้ำเก็บกัก 939 ล้าน ลบ.ม. ปริมาณน้ำใช้การ 896 ล้าน ลบ.ม.	951 (101%)	908 (101%)	1.40	1.30
	ป่าสัก ปริมาณน้ำเก็บกัก 960 ล้าน ลบ.ม. ปริมาณน้ำใช้การ 957 ล้าน ลบ.ม.	951 (99%)	948 (99%)	0.00	1.75
	4 เขื่อน ปริมาณน้ำเก็บกัก 24,871 ล้าน ลบ.ม. ปริมาณน้ำใช้การ 18,175 ล้าน ลบ.ม.	18,399 (74%) ปี 2565 = 20,868 ล้าน ลบ.ม.	11,703 (64%) ปี 2565 = 14,172 ล้าน ลบ.ม.	19.53	28.11

2) แผน/ผลการจัดสรรน้ำฤดูแล้ง ปี 2566/2567 (1 พฤศจิกายน 2566 – 30 เมษายน 2567) สถานการณ์ลุ่มแม่น้ำเจ้าพระยา แผนจัดสรรน้ำ 6,100 ล้าน ลบ.ม. ผลจัดสรรน้ำ 557 ลบ.ม. คงเหลือ 5,543 ลบ.ม. (ที่มา: กรมชลประทาน)

- 1.1) อูบโศก-บริโศก 1,150 ล้าน ลบ.ม.
- 1.2) รักษาระบบนิเวศและอื่น ๆ 2,500 ล้าน ลบ.ม.
- 1.3) เกษตรกรรม 2,315 ล้าน ลบ.ม.
- 1.4) อุตสาหกรรม 135 ล้าน ลบ.ม.



3) การใช้ประโยชน์และความเหมาะสมของดินเพื่อการเพาะปลูก (Agri-Map analytic)

- 2.1) ข้าว พื้นที่ที่มีศักยภาพของที่ดินพืชเศรษฐกิจเหมาะสมสูง 115,565 ไร่
- 2.2) มะพร้าว พื้นที่ที่มีศักยภาพของที่ดินพืชเศรษฐกิจเหมาะสมปานกลาง 69,677 ไร่

1.3 ขนาดเศรษฐกิจของจังหวัด (GPP) มีมูลค่า 350,498 ล้านบาท (ปี 2564) ประกอบด้วย ภาคนอกเกษตร มีมูลค่า 346,110 ล้านบาท คิดเป็นสัดส่วนร้อยละ 98.74 และภาคเกษตร มีมูลค่า 4,388 ล้านบาท คิดเป็นสัดส่วนร้อยละ 1.26 มีจำนวนประชากร 1,305,954 คน 753,036 ครัวเรือน รายได้เฉลี่ยประชากร 193,641 บาทต่อปี เป็นภาคการเกษตร 11,741 ครัวเรือน
ที่มา : สำนักงานคณะกรรมการพัฒนาเศรษฐกิจและสังคมแห่งชาติ

ภาวะเศรษฐกิจการเกษตร ไตรมาสที่ 3 ปี 2566 หดตัวร้อยละ 1.6 เมื่อเทียบกับปีที่ผ่านมาเป็นผลมาจาก

สาขา	มูลค่า GPP ภาคเกษตร	การขยายตัวและหดตัว
สาขาพืช	ร้อยละ 91.8	หดตัวร้อยละ 1.7 สถานการณ์เอลนีโญ ส่งผลให้ปริมาณฝนต่ำกว่าปกติ ทำให้ปริมาณน้ำไม่เพียงพอต่อการเจริญเติบโตของพืช ทำให้เกษตรกรลดพื้นที่ปลูกและผลผลิตข้าวลดลง
สาขา	มูลค่า GPP ภาคเกษตร	การขยายตัวและหดตัว
สาขาบริการทางการเกษตร	ร้อยละ 2.0	หดตัวร้อยละ 1.4 เนื่องจากปริมาณน้ำไม่เพียงพอต่อการเพาะปลูกเกษตรกรไม่สามารถทำการเพาะปลูกได้ในบางพื้นที่ ส่งผลให้การใช้บริการด้านการเตรียมดิน และการเก็บเกี่ยวลดลง
สาขาปศุสัตว์	ร้อยละ 1.4	หดตัวร้อยละ 0.3 พื้นที่เลี้ยงมีที่อยู่จำกัด จากการขยายตัวของสังคมเมือง และราคาต้นทุนวัตถุดิบอาหารสัตว์ที่ปรับตัวสูงขึ้น
สาขาประมง	ร้อยละ 4.8	หดตัวร้อยละ 0.6 เนื่องจากภาวะต้นทุนค่าอาหารสัตว์สูงทำให้เกษตรกรชะลอการเลี้ยง และลดปริมาณการปล่อยลูกปลา

แนวโน้มภาวะเศรษฐกิจการเกษตรปี 2566 คาดว่าภาคเกษตรจะหดตัวอยู่ในช่วงร้อยละ (-0.3) – 0.7 โดยสาขาพืชคาดว่าจะอยู่ในช่วงร้อยละ (-0.1) – 0.9 สาขาประมงคาดว่าจะอยู่ในช่วงร้อยละ (-1.2) – (-0.2) สาขาบริการทางการเกษตร คาดว่าจะอยู่ในช่วงร้อยละ (-0.2) – 0.8 และสาขาปศุสัตว์คาดว่าจะอยู่ในช่วงร้อยละ (-1.3) – (-0.3)

ปัจจัยที่ช่วยสนับสนุนให้ภาคเกษตรขยายตัวในปี 2566 ได้แก่ ราคาสินค้าเกษตรที่สำคัญหลายชนิดปรับตัวสูงขึ้น การดำเนินนโยบายด้านการเกษตรที่ต่อเนื่อง และการวางแผนการผลิตอย่างเหมาะสมสอดคล้องกับความต้องการของตลาด

ปัจจัยเสี่ยงที่คาดว่าจะส่งผลกระทบต่อภาคเกษตร ได้แก่ การเปลี่ยนแปลงของสภาพภูมิอากาศ (Climate Change) ปรากฏการณ์เอลนีโญ การระบาดของโรคและแมลงศัตรูพืช โรคระบาดในสัตว์รวมถึงราคาปัจจัยการผลิตและราคาน้ำมันที่ปรับตัวสูงขึ้น จึงจำเป็นต้องมีการติดตามและประเมินสถานการณ์ต่อไป
ที่มา : สำนักงานเศรษฐกิจการเกษตรที่ 7

1.4 พืชเศรษฐกิจที่สำคัญ

ที่	ชนิดสินค้า	จำนวนเกษตรกร (ครัวเรือน/ราย)	พื้นที่ปลูกรวม (ไร่)	เนื้อที่เก็บเกี่ยว (ไร่)	ผลผลิตรวม (ตัน/ปี)	ราคาเฉลี่ย/หน่วย (บาท/กก.)
1	ข้าวนาปี	4,086	74,863	56,549.55	39,138.54	10.08
2	ข้าวนาปรัง 65/66	4,148	76,442.64	76,442.64	66,054.76	8.14
3	ทุเรียน	1,249	2,066	317.13	38.70	1,613.17

ที่	ชนิดสินค้า	จำนวนเกษตรกร (ครัวเรือน/ราย)	พื้นที่ปลูกรวม (ไร่)	เนื้อที่เก็บเกี่ยว (ไร่)	ผลผลิตรวม (ตัน/ปี)	ราคาเฉลี่ย/หน่วย (บาท/กก.)
4	มะม่วงยายกกล้า	292	339.55	241.78	171.20	67.41
5	กล้วยไม้	74	1,444.23	1,200.25	525.31	8.71
6	ผักกาดหอม	90	672.44	672.44	630.70	25.20

ที่มา: สำนักงานเกษตรจังหวัดนนทบุรี, (ตุลาคม 2566)

1.5 พืชสมุนไพร

ที่	ชนิดสินค้า	จำนวนเกษตรกร (ครัวเรือน/ราย)	พื้นที่ปลูกรวม (ไร่)	เนื้อที่เก็บเกี่ยว (ไร่)	ผลผลิตรวม (ตัน/ปี)	ราคาเฉลี่ย/หน่วย (บาท/กก.)
1	บัวบก	47	128	128	85.32	16.82
2	กระเทียม	102	304	304	30.30	31.16

ที่มา: สำนักงานเกษตรจังหวัดนนทบุรี, (ตุลาคม 2566)

1.6 สัตว์เศรษฐกิจที่สำคัญ

1) ด้านประมง

ที่	ชนิดสินค้า	จำนวนเกษตรกร (ครัวเรือน/ราย)	พื้นที่เพาะเลี้ยง (ไร่)/(บ่อ)	ผลผลิตรวม (ตัน/ปี)	ราคา/หน่วย (บาท/กก.)
1	ปลาดุก	335	673.15	1,925.8	60
2	ปลานิล	1,240	2,526	689	70
3	ปลาตะเพียน	320	717	91.4	70
4	กุ้งแวนนาไม	12	260	308.35	38-40 ตัวต่อ กก./ 195 บาท

ที่มา: สำนักงานประมงจังหวัดนนทบุรี, (กันยายน 2566)

2) ด้านปศุสัตว์

ที่	ชนิดสินค้า	จำนวนเกษตรกร (ครัวเรือน/ราย)	จำนวนสัตว์เลี้ยง (ตัว/ปี)	ราคา/หน่วย (บาท/กก.)
1	โคเนื้อ	323	2,241	240
2	กระบือ	42	225	240
3	แพะ	288	4,794	130
4	เป็ดไข่	125	45,028	5.50 บาท/ฟอง
5	ไก่พื้นเมือง	3,340	89,173	120

ที่มา: สำนักงานปศุสัตว์จังหวัดนนทบุรี, (ตุลาคม 2566)

1.7 สินค้าเด่น/สินค้า GI ได้แก่

ชนิดสินค้า	คำอธิบาย	พื้นที่เพาะปลูก (ไร่)	ผลผลิต (ตัน/ปี)
ทุเรียนนนท์ (ทะเบียนเลขที่ สข 55100042 วันที่ได้รับการขึ้นทะเบียน 11 พฤษภาคม 2553)	ทุเรียนนนท์ (Nont Durian) หมายถึง ทุเรียนพันธุ์ก้านยาว พันธุ์หอมทอง พันธุ์ชะนี และพันธุ์กระดุมทอง และพันธุ์พื้นเมือง มีลักษณะเด่น มีรสชาติดี หวาน มัน หอม เนื้อละเอียด สีเหลือง โดยมีการปลูกอยู่ในเขตพื้นที่ทั้ง 6 อำเภอของจังหวัดนนทบุรี	145	26.71
กระท้อนห้องบางกร่าง (ทะเบียนเลขที่ สข 55100041 วันที่ได้รับการขึ้นทะเบียน 8 มิถุนายน 2548)	กระท้อนห้องบางกร่าง (Kathon Hor Bangkrang) หมายถึง กระท้อนพันธุ์พื้นเมืองที่มีการห่อผลก่อนการเก็บเกี่ยวทำให้ผลมีสีเหลืองนวล โดยมีการปลูกอยู่ในเขตพื้นที่ทั้ง 6 อำเภอของจังหวัดนนทบุรี	96	52
มะม่วงยายกล่ำ (ทะเบียนเลขที่ สข 61100119 วันที่ได้รับการขึ้นทะเบียน 28 มีนาคม 2561)	มะม่วงยายกล่ำ (YaiKlam Nonthaburi Mango) หมายถึง มะม่วงพื้นเมืองพันธุ์ยายกล่ำ ผลแบนป้อม คล้ายรูปหัวใจ ให้เนื้อมาก มีเสี้ยนเล็กน้อย เมล็ดมีลักษณะตามรูปทรงของผล เมื่อผลสุกผิวมีสีเหลือง เนื้อสีเหลืองเข้ม ละเอียด แน่น ไม่ละแ่มีรสกลม ราชาดีหวานหอมตามธรรมชาติ เปลือกค่อนข้างหนา ปลูกในพื้นที่จังหวัดนนทบุรี	189.50	85.21

ที่มา: สำนักงานเกษตรจังหวัดนนทบุรี, (2566)

1.8 สินค้า OTOP 10 อันดับแรกของจังหวัด ได้แก่

- วิสาหกิจชุมชนกลุ่มเกษตรกรและสภท.ปลายบาง ผลิตภัณฑ์ ถั่วทอดสมุนไพร/กล้วยอบแผ่น
- วิสาหกิจชุมชนปลาเค็มอบโอโซน ผลิตภัณฑ์ ปลาทุเค็ม ปลาอินทรีย์ อบโอโซน
- วิสาหกิจชุมชนร้อยชาชัก ผลิตภัณฑ์ ชาชักพร้อมดื่ม โรตีสกรอบ
- วิสาหกิจชุมชนกลุ่มผักปลอดสารพิษเพื่อการส่งออก ผลิตภัณฑ์ ผักปลอดภัยจากสารพิษ
- วิสาหกิจชุมชนธนัชพร ผลิตภัณฑ์ แหนมซี่โครงหมู หมูยอ กุนเชียง
- วิสาหกิจชุมชนผู้ปลูกผักปลอดภัยจากสารพิษตำบลบ้านใหม่ ผลิตภัณฑ์ ผักปลอดภัยจากสารพิษ
- วิสาหกิจชุมชนผลิตภัณฑ์แปรรูปสวนนนท์ ผลิตภัณฑ์ ใส่อั่ว น้ำพริกหนุ่ม
- วิสาหกิจชุมชนกลุ่มส่งเสริมอาชีพสวิทโฮม ผลิตภัณฑ์ รองเท้าผ้าไทย กางเกง กระโปรงผ้าไทย
- วิสาหกิจชุมชนกลุ่มผลิตภัณฑ์ ที สตาร์ ผลิตภัณฑ์ แชมพู/ครีมอาบน้ำ/โทนเนอร์/เซรั่มสมุนไพร
- วิสาหกิจชุมชนแปรรูปจากปลา ผลิตภัณฑ์ ทอดมันหน่อกะลา แหนมปลากทราย ทอดมันไข่เยี่ยวม้า

โครงการชุมชนท่องเที่ยว OTOP นวัตวิถี ได้แก่

- วิสาหกิจชุมชนมาลัยวิคตอเรีย (บัวกระดัง) สวนลัดดาวัลย์วิสาหกิจชุมชนตาชายายสา ประเด็นที่เกี่ยวข้องกับ สำนักงานเกษตรจังหวัดนนทบุรี คือ อบรมเกษตรกรและสนับสนุนการปรับปรุงภูมิทัศน์บางส่วน

1.9 สหกรณ์การเกษตร ได้แก่

1.9.1 ข้อมูลทั่วไป

- 1) สหกรณ์จังหวัดนนทบุรี จำนวน 78 แห่ง มีสมาชิกสหกรณ์ทั้งสิ้น 210,694 ราย
 - 1.1) สหกรณ์ภาคการเกษตร จำนวน 8 แห่ง
 - 1.2) สหกรณ์ภาคนอกเกษตร จำนวน 70 แห่ง

1.9.2 กลุ่มเกษตรกร

1) กลุ่มเกษตรกรจังหวัดนนทบุรี จำนวน 4 แห่ง สมาชิกกลุ่มเกษตรกร จำนวน 12,260 ราย
 ที่มา: สำนักงานสหกรณ์จังหวัดนนทบุรี สำนักงานเกษตรจังหวัดนนทบุรี, (กันยายน 2566)

2. ข้อมูลการรับรองมาตรฐานสินค้าเกษตรปลอดภัยของจังหวัด

2.1 พื้นที่การทำเกษตรอินทรีย์ (พืช) รวม 16.0225 ไร่ เกษตรกร 4 ราย/แปลง

ชนิดสินค้า	จำนวนราย/แปลง	จำนวนไร่
1) ข้าว T1 (เตรียมความพร้อม)	-	-
ข้าว T2 (ปรับเปลี่ยน)	-	-
รับรองแล้ว	-	-
ชนิดสินค้า	จำนวนราย/แปลง	จำนวนไร่
2) พืชผัก (แปลง)	2	14
ปรับเปลี่ยน	2	2.0225
รับรองแล้ว	-	-
รวมทั้งสิ้น	4	16.0225

2.2 การรับรองมาตรฐาน GAP

ชนิดสินค้า	จำนวนราย/แปลง	จำนวนไร่
1) ด้านพืช	736	1,800.78
2) ด้านประมง	102	642.00
3) ด้านปศุสัตว์	5	-
รวม	843	2,442.78

GAP ด้านพืช

ชนิดสินค้า	จำนวนราย/แปลง	จำนวนไร่
1) ข้าว	61	881.25
2) ถั่วเขียว	23	404.00
3) พืชผัก	557	339.91
4) ทุเรียน	62	139.44
5) มะม่วง	33	36.18

GAP ด้านประมง

ชนิดสินค้า	จำนวนราย/แปลง	จำนวนไร่
1) ปลาดุก	48	375
2) ปลานิล	24	120
3) ปลาดุก	25	75
4) กุ้งแวนนาไม	1	70
5) ปลาสร้อยขาว	4	2

GAP ด้านปศุสัตว์

ชนิดสินค้า	จำนวนราย/แปลง	จำนวน
1) แพะนม	5	5 โรงเรือน

3. งบประมาณ ปี 2567 รวมทั้งสิ้น - ล้านบาท แบ่งเป็น

3.1 งบประมาณของส่วนราชการต้นสังกัด (Function Base)

- 1) งบประมาณรวมทั้งสิ้น - บาท
ผลการเบิกจ่าย - บาท คิดเป็นร้อยละ -
คงเหลือ - บาท คิดเป็นร้อยละ -
- 2) ผลการดำเนินงาน/ผลการปฏิบัติราชการสำคัญ
 - 2.1) ด้านพืช:
 - (1) สำนักงานเกษตรและสหกรณ์จังหวัดนนทบุรี
 - (2) สำนักงานเกษตรจังหวัดนนทบุรี
 - (3) สถานีพัฒนาที่ดินนนทบุรี
 - 2.2) ด้านปศุสัตว์:
 - (1) สำนักงานปศุสัตว์จังหวัดนนทบุรี
 - 2.3) ด้านประมง:
 - (1) สำนักงานประมงจังหวัดนนทบุรี
 - 2.4) ด้านชลประทาน:
 - (1) โครงการชลประทานนนทบุรี
 - (2) โครงการส่งน้ำและบำรุงรักษาพระยาบันลือ
 - (3) โครงการส่งน้ำและบำรุงรักษาพระวิมล

3.2 งบประมาณจังหวัด/กลุ่มจังหวัด (Area Base)

- 1) งบประมาณรวมทั้งสิ้น.....บาท ผลการเบิกจ่าย.....บาท คิดเป็นร้อยละ.....
- 2) ผลการดำเนินงาน/ผลการปฏิบัติราชการสำคัญ (แผนงานโครงการจำแนกตามพืช ปศุสัตว์ ประมง กลุ่ม/สหกรณ์ ชลประทาน)
 - 2.1) ด้านพืช:
 - (1) สำนักงานเกษตรจังหวัดนนทบุรี
 - 2.2) ด้านปศุสัตว์:
 - (1) สำนักงานปศุสัตว์จังหวัดนนทบุรี
 - 2.3) ด้านประมง:
 - (1) สำนักงานประมงจังหวัดนนทบุรีผลสำเร็จที่สำคัญ -

3.3 งบประมาณอื่น ๆ (นอกงบประมาณ เงินกู้เพื่อแก้ไขปัญหาเยียวยาและฟื้นฟูเศรษฐกิจฯ)

- 1) งบประมาณรวมทั้งสิ้น.....บาท ผลการเบิกจ่าย.....บาท คิดเป็นร้อยละ.....
- 2) ผลการดำเนินงาน/ผลการปฏิบัติราชการสำคัญ (แผนงานโครงการจำแนกตามพืช ปศุสัตว์ ประมง กลุ่ม/สหกรณ์ ชลประทาน)

4. ผลการดำเนินงานโครงการสำคัญ (Agenda) (สรุปโดยย่อ)

- 4.1 จัดตั้งศูนย์บริการประชาชนภาคการเกษตร
- 4.2 ขับเคลื่อนภารกิจ ยุกระดับ MR. สินค้าเกษตร
- 4.3 ป้องกัน แก้ไข ฟื้นฟู รับมือภัยแล้ง/ภัยพิบัติทางธรรมชาติ
- 4.4 ปรารบปรามการลักลอบนำเข้าสินค้าเกษตรผิดกฎหมาย
- 4.5 ผลักดันสินค้าเกษตรและบริการมูลค่าสูง 1 ท้องถิ่น 1 สินค้าเกษตรมูลค่าสูง
- 4.6 ส่งเสริมเกษตรกร/สถาบันเกษตรกรเป็นผู้ให้บริการทางการเกษตรแบบครบวงจร
- 4.7 ทำการเกษตรที่ใส่ใจสิ่งแวดล้อม (Go Green) ด้วย BCG/Carbon Credit
- 4.8 สร้างระบบประกันภัย เกษตรกรไทย สุขใจถ้วนหน้า
- 4.9 บริการทางการเกษตรที่ใช้ เลือกใช้เหมาะสม

5. สถานการณ์การผลิตสินค้าเกษตรที่สำคัญ

5.1 ผลผลิตสินค้าเกษตรด้านพืช

1) กระเทียม	ผลผลิต ปี 2566 จำนวน 74.91 ตัน
ช่วงเวลาที่ผลผลิตออกเดือนมกราคม – เดือนสิงหาคม	ประมาณการผลิต ปี 2567 จำนวน 74.91 ตัน
2) กลั้วน้ำว่า ผลผลิตออกทั้งปี	ผลผลิต ปี 2566 จำนวน 1,392.88 ตัน ประมาณการผลิต ปี 2567 จำนวน 1,446.23 ตัน
3) กลั้วหอม ผลผลิตออกทั้งปี	ผลผลิต ปี 2566 จำนวน 204.27 ตัน ประมาณการผลิต ปี 2567 จำนวน 215.59 ตัน
4) กะเพรา ผลผลิตออกทั้งปี	ผลผลิต ปี 2566 จำนวน 290.81 ตัน ประมาณการผลิต ปี 2567 จำนวน 290.81 ตัน
5) กุยช่าย ผลผลิตออกทั้งปี	ผลผลิต ปี 2566 จำนวน 251.63 ตัน ประมาณการผลิต ปี 2567 จำนวน 251.63 ตัน
6) ข้าวนาปรัง	ผลผลิต ปี 2566 จำนวน 53,335.59 ตัน
ช่วงเวลาที่ผลผลิตออกเดือนกุมภาพันธ์ – กรกฎาคม	ประมาณการผลิต ปี 2567 จำนวน 51,691.08 ตัน
7) ข้าวนาปี	ผลผลิต ปี 2566 จำนวน 56,987.57 ตัน
ช่วงเวลาที่ผลผลิตออกเดือนกรกฎาคม – ธันวาคม	ประมาณการผลิต ปี 2567 จำนวน 55,672.14 ตัน
8) ค่ะน้า ผลผลิตออกทั้งปี	ผลผลิต ปี 2566 จำนวน 239.95 ตัน ประมาณการผลิตปี 2567 จำนวน 239.95 ตัน
9) ทุเรียน	ผลผลิต ปี 2566 จำนวน 111.12 ตัน
ช่วงเวลาที่ผลผลิตออกเดือนเมษายน – กรกฎาคม	ประมาณการผลิต ปี 2567 จำนวน 115.54 ตัน
10) ปาล์มน้ำมัน ผลผลิตออกทั้งปี	ผลผลิต ปี 2566 จำนวน 42 ตัน ประมาณการผลิตปี 2567 จำนวน 42 ตัน
11) ผักกวางตุ้ง ผลผลิตออกทั้งปี	ผลผลิต ปี 2566 จำนวน 159.60 ตัน ประมาณการผลิตปี 2567 จำนวน 159.60 ตัน
12) ผักกาดหอม ผลผลิตออกทั้งปี	ผลผลิต ปี 2566 จำนวน 466.7 ตัน ประมาณการผลิต ปี 2567 จำนวน 466.7 ตัน
13) ฝรั่ง ผลผลิตออกทั้งปี	ผลผลิต ปี 2566 จำนวน 144.99 ตัน ประมาณการผลิต ปี 2567 จำนวน 144.99 ตัน

14) มะนาว ผลผลิตออกทั้งปี	ผลผลิต ปี 2566 จำนวน 770.03 ตัน ประมาณการผลผลิต ปี 2567 จำนวน 733.96 ตัน
15) มะพร้าวแก่ ผลผลิตออกทั้งปี	ผลผลิต ปี 2566 จำนวน 37.83 ตัน ประมาณการผลผลิต ปี 2567 จำนวน 37.83 ตัน
16) มะพร้าวน้ำหอม ผลผลิตออกทั้งปี	ผลผลิต ปี 2566 จำนวน 689.06 ตัน ประมาณการผลผลิต ปี 2567 จำนวน 689.06 ตัน
17) มะม่วง ช่วงเวลาผลผลิตออกเดือนมีนาคม – กรกฎาคม	ผลผลิต ปี 2566 จำนวน 1,677.77 ตัน ประมาณการผลผลิต ปี 2567 จำนวน 1,677.77 ตัน
18) มะม่วงยายกล้านนทบุรี ช่วงเวลาผลผลิตออกเดือนกุมภาพันธ์ – พฤษภาคม	ผลผลิต ปี 2566 จำนวน 194.55 ตัน ประมาณการผลผลิต ปี 2567 จำนวน 184.76 ตัน
19) มังคุด ช่วงเวลาผลผลิตออกเดือนเมษายน – มิถุนายน	ผลผลิต ปี 2566 จำนวน 18.16 ตัน ประมาณการผลผลิต ปี 2567 จำนวน 18.16 ตัน
20) ลำไย ช่วงเวลาผลผลิตออกเดือนธันวาคม – กุมภาพันธ์	ผลผลิต ปี 2566 จำนวน 2.38 ตัน ประมาณการผลผลิต ปี 2567 จำนวน 2.38 ตัน
21) ส้มโอ ผลผลิตออกทั้งปี	ผลผลิต ปี 2566 จำนวน 494.80 ตัน ประมาณการผลผลิต ปี 2567 จำนวน 494.80 ตัน
22) โหระพา ผลผลิตออกทั้งปี	ผลผลิต ปี 2566 จำนวน 372.08 ตัน ประมาณการผลผลิต ปี 2567 จำนวน 372.08 ตัน
23) อินทผลัม ช่วงเวลาผลผลิตออกเดือนกรกฎาคม – สิงหาคม	ผลผลิต ปี 2566 จำนวน 69.37 ตัน ประมาณการผลผลิต ปี 2567 จำนวน 69.37 ตัน

5.2 ผลผลิตสินค้าเกษตรด้านประมง

1) กุ้งขาว/แวนนาไม มีผลผลิตทั้งปี	ผลผลิต ปี 2566 จำนวน 287.02 ตัน ประมาณการผลผลิต ปี 2567 จำนวน 307 ตัน
2) ปลาดุก มีผลผลิตทั้งปี	ผลผลิต ปี 2566 จำนวน 1,847 ตัน ประมาณการผลผลิต ปี 2567 จำนวน 1,987 ตัน
3) ปลาดูบ มีผลผลิตทั้งปี	ผลผลิต ปี 2566 จำนวน 89.60 ตัน ประมาณการผลผลิต ปี 2567 จำนวน 88 ตัน
4) ปลานิล มีผลผลิตทั้งปี	ผลผลิต ปี 2566 จำนวน 747.30 ตัน ประมาณการผลผลิต ปี 2567 จำนวน 742.30 ตัน

5.3 ผลผลิตสินค้าเกษตรด้านปศุสัตว์

1) กระบือ มีผลผลิตทั้งปี	ผลผลิต ปี 2566 จำนวน 21 ตัว ประมาณการผลผลิต ปี 2567 จำนวน 23 ตัว
2) แกะ มีผลผลิตทั้งปี	ผลผลิต ปี 2566 จำนวน 315 ตัว ประมาณการผลผลิต ปี 2567 จำนวน 325 ตัว
3) ไก่เนื้อ มีผลผลิตทั้งปี	ผลผลิต ปี 2566 จำนวน 113,210 ตัว ประมาณการผลผลิต ปี 2567 จำนวน 113,718 ตัว
4) ไก่พื้นเมือง มีผลผลิตทั้งปี	ผลผลิต ปี 2566 จำนวน 190,054 ตัว ประมาณการผลผลิต ปี 2567 จำนวน 190,702 ตัว

5) ไข่ไก่ มีผลผลิตทั้งปี	ผลผลิต ปี 2566 จำนวน 1,801,027 ฟอง ประมาณการผลผลิต ปี 2567 จำนวน 1,788,689 ฟอง
6) ไข่นกกระทา มีผลผลิตทั้งปี	ผลผลิต ปี 2566 จำนวน 204,225 ฟอง ประมาณการผลผลิต ปี 2567 จำนวน 207,918 ฟอง
7) ไข่เป็ด มีผลผลิตทั้งปี	ผลผลิต ปี 2566 จำนวน 26,548,151 ฟอง ประมาณการผลผลิต ปี 2567 จำนวน 27,175,511 ฟอง
8) โคเนื้อ มีผลผลิตทั้งปี	ผลผลิต ปี 2566 จำนวน 311 ตัว ประมาณการผลผลิต ปี 2567 จำนวน 338 ตัว
9) น้านมแพะดิบ มีผลผลิตทั้งปี	ผลผลิต ปี 2566 จำนวน 176.43 ตัน ประมาณการผลผลิต ปี 2567 จำนวน 199.56 ตัน
10) เป็ดเทศ มีผลผลิตทั้งปี	ผลผลิต ปี 2566 จำนวน 10,329 ตัว ประมาณการผลผลิต ปี 2567 จำนวน 10,515 ตัว
11) เป็ดเนื้อ มีผลผลิตทั้งปี	ผลผลิต ปี 2566 จำนวน 5,035 ตัว ประมาณการผลผลิต ปี 2567 จำนวน 5,106 ตัว
12) แพะ มีผลผลิตทั้งปี	ผลผลิต ปี 2566 จำนวน 3,206 ตัว ประมาณการผลผลิต ปี 2567 จำนวน 3,262 ตัว

6. สถานการณ์และการช่วยเหลือภัยพิบัติด้านเกษตร

การเตรียมแผนป้องกัน ฝ้าระวัง และแก้ไขปัญหาต่างๆ คือ โรคระบาดในพืช โรคระบาดในสัตว์ และคุณภาพของน้ำ (น้ำเค็ม) อาทิเช่น

- ติดตามสถานการณ์ในพื้นที่ฝ้าระวังน้ำล้นตลิ่ง
- สนับสนุนปัจจัยควบคุมโรคและแมลงศัตรูพืช
- ประชาสัมพันธ์ แจ้งเตือนรับมือภัยแล้ง และสถานการณ์น้ำเค็ม โดยการสร้างองค์ความรู้ ข้อควรปฏิบัติสำหรับเกษตรกร ดังนี้

- 1) ติดตามสถานการณ์เตือนภัยจากหน่วยงานที่เกี่ยวข้องอย่างใกล้ชิด
- 2) เปิด - ปิดประตู ระบายน้ำในสวนตามช่วงเวลาที่เหมาะสมเพื่อไม่ให้น้ำเค็มเข้าสวน
- 3) ขุดสร้างคันดินล้อมสวนเพื่อป้องกันการรุกของน้ำเค็ม
- 4) ลอกเลนตามท้องร่องสวนเพื่อเพิ่มพื้นที่การเก็บกักน้ำ
- 5) จัดหาแหล่งน้ำสำรองเพื่อกักเก็บน้ำจืดไว้ใช้
- 6) กรณีน้ำเค็มเข้าสวนแล้ว ให้ระบายน้ำเค็มออก และจัดหาน้ำจืดมาช่วยชะล้าง
- 7) ดูแลสวนตนเองอย่างใกล้ชิด
- 8) กรณีต้นไม้เล็ก ให้พรางแสงเพื่อช่วยลดการคายน้ำ

7. ปัญหา/ข้อเรียกร้องที่เกิดขึ้นในจังหวัด/แนวทางแก้ไข (ใครได้รับผลกระทบ/เดือดร้อนอย่างไร เมื่อใดมีข้อเสนอให้รัฐแก้ไขปัญหาอย่างไร ได้ปฏิบัติการไปแล้วอย่างไร ผลเป็นอย่างไร มีข้อเสนอการแก้ไขปัญหาให้หมดสิ้นไปอย่างไร)

7.1 ปัญหาที่ดินทำกิน (ไม่พบปัญหา)

7.2 ปัญหาน้ำสิน

สำนักงานเกษตรและสหกรณ์จังหวัดนนทบุรีได้ประสานสำนักงานธนาคารเพื่อการเกษตรและสหกรณ์การเกษตรจังหวัดนนทบุรีจัดทำบัญชีรายชื่อลูกหนี้กองทุนหมุนเวียนฯ จังหวัดนนทบุรี ณ วันที่ 31 กรกฎาคม 2566 จำนวน 18 ราย ซึ่งทำสัญญาจำนองหลักประกันกับกองทุนหมุนเวียนฯ สป.กษ. แบ่งประเภทได้ดังนี้

- 1) ลูกหนี้ปกติ (A) จำนวน 8 ราย
- 2) ลูกหนี้ค้างชำระ จำนวน 9 ราย โดยแบ่งออกเป็น
 - ลูกหนี้ค้างชำระ 1 - 2 ปี (B) จำนวน 4 ราย
 - ลูกหนี้ค้างชำระ 3 - 5 ปี (C) จำนวน 2 ราย
 - ลูกหนี้ค้างชำระ 5 ปีขึ้นไป (D) จำนวน 3 ราย

3) ลูกหนี้สัญญาสิ้นสุด (E) จำนวน 1 ราย

การลงพื้นที่ตรวจเยี่ยมลูกหนี้ ครั้งที่ 1/2566 เมื่อวันที่ 29-31 มีนาคม 2566 จำนวน 18 ราย ดังนี้
ทั้งลูกหนี้ปกติและลูกหนี้ค้างชำระและสาเหตุการค้างชำระ

- รายได้ไม่เพียงพอ/ค่าใช้จ่ายสูง 8 ราย
- เสียชีวิต 1 ราย

8. ปัญหาอุปสรรค/ความเสี่ยง/ความท้าทาย ต่อการปฏิบัติราชการด้านการเกษตรของจังหวัดและข้อเสนอวิธีการลดความเสี่ยง (ระบบการบริหารงานภายในจังหวัด/การบริหารงบประมาณของหน่วยงานในสังกัดกระทรวงเกษตรและสหกรณ์/บุคลากร/ข้อจำกัดด้านสภาพพื้นที่และสังคมวัฒนธรรม เป็นต้น)