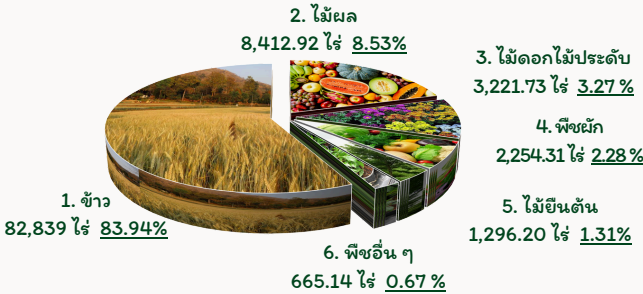




# INFOGRAPHIC

## ข้อมูลพื้นฐานด้านการเกษตร จังหวัดนนทบุรี เดือนกันยายน 2567

พื้นที่เกษตรกรรม 98,689.30 ไร่ (ร้อยละ 25.37 ของพื้นที่ทั้งหมด)



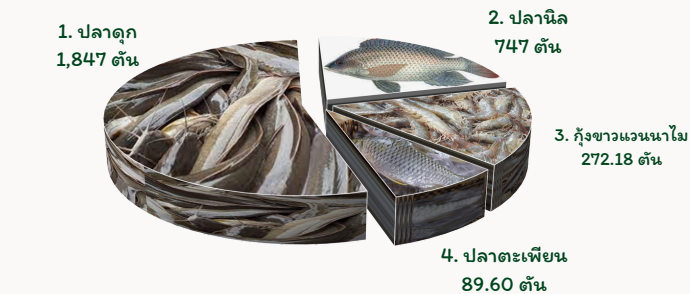
### พืชเศรษฐกิจที่สำคัญ (ตัน/ปี)



### สัตว์เศรษฐกิจที่สำคัญ ด้านปศุสัตว์ (ตัว/ปี)



### สัตว์เศรษฐกิจที่สำคัญ ด้านประมง (ตัน/ปี)



### สินค้าเด่น / GI

ทุเรียนนนท์ พื้นที่เพาะปลูก 104 ไร่ ผลผลิต 26.71 ตัน/ปี  
 กระเทียมหน่อบางกร่าง พื้นที่เพาะปลูก 32 ไร่ ผลผลิต 52 ตัน/ปี  
 มะม่วงยายกล่ำ พื้นที่เพาะปลูก 73 ไร่ ผลผลิต 85.21 ตัน/ปี

### สินค้าที่ผ่านการรับรองนนทบุรีการันตี

ในช่วงปี 2563-2566 รวม จำนวน 52 ราย 73 สินค้า

1. สินค้าผลผลิตสินค้าเกษตร	จำนวน	42 ชนิด
2. สินค้าเกษตรแปรรูป	จำนวน	23 ชนิด
3. สินค้าไม้ดอกไม้ประดับ	จำนวน	3 ชนิด
4. สินค้าปศุสัตว์	จำนวน	3 ชนิด
5. สินค้าประมง	จำนวน	2 ชนิด

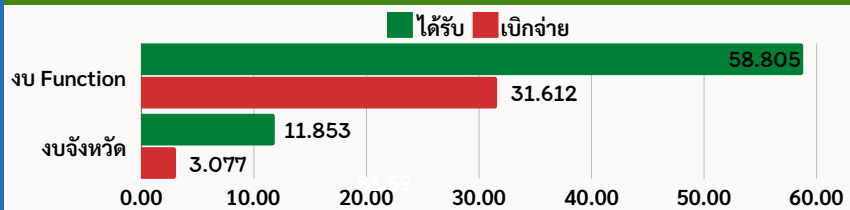
6 อำเภอ	52 ตำบล	328 หมู่บ้าน
1,308,092 ประชากร	756,885 ครึ่งเรือน	10,524 ครึ่งเรือนเกษตรกร

ข้อมูล ณ ธันวาคม 2566

### GPP มูลค่า 369,103 ล้านบาท (ปี 2565)

งบประมาณประจำปี พ.ศ. 2567  
ไตรมาสที่ 3 รวมทั้งสิ้น 70.658 ล้านบาท

หน่วย: ล้านบาท



### เกษตรอินทรีย์

พืชผัก จำนวน 6 ราย / 17.14 ไร่

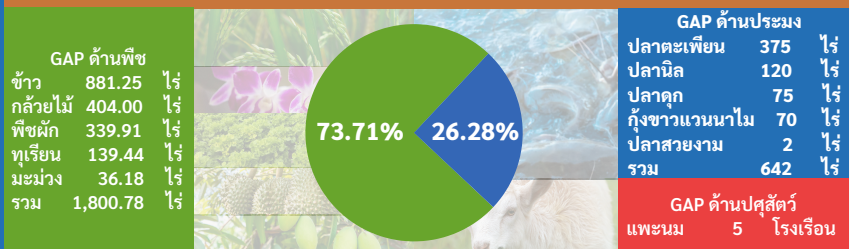
### ศูนย์เรียนรู้การเพิ่มประสิทธิภาพการผลิตสินค้าเกษตร (ศพก.)

ศพก. (หลัก)	จำนวน	6 แห่ง
ศูนย์เครือข่าย	จำนวน	93 แห่ง

เกษตรแปลงใหญ่	จำนวน	56 แปลง
พื้นที่รวม	จำนวน	10,633.25 ไร่
เกษตรกร	จำนวน	1,085 ราย



สินค้าเกษตรที่ได้รับรองมาตรฐานการรับรอง GAP  
จำนวน 838 ราย/แปลง พื้นที่ 2,442.78 ไร่ / 5 โรงเรือน



### องค์กรและสถาบันเกษตรกรจังหวัดนนทบุรี

กลุ่มส่งเสริมอาชีพ	32 กลุ่ม	กลุ่มแม่บ้านเกษตรกร	42 กลุ่ม
กลุ่มยุวเกษตรกร	27 กลุ่ม	กลุ่มวิสาหกิจชุมชน	309 กลุ่ม



### สหกรณ์และกลุ่มเกษตรกรจังหวัดนนทบุรี

สหกรณ์นอกภาคการเกษตร	61 แห่ง	ชุมนุมสหกรณ์นอกภาคการเกษตร	4 แห่ง
สหกรณ์ภาคการเกษตร	7 แห่ง	ชุมนุมสหกรณ์ภาคการเกษตร	1 แห่ง
กลุ่มเกษตรกร	2 กลุ่ม		

### สถานการณ์ภัยพิบัติ

พื้นที่คาดการณ์เสี่ยงจากภัยเดือนพฤศจิกายน ปี 2567 ในพื้นที่จังหวัดนนทบุรี จำนวน 22 ตำบล 5 อำเภอ โดยดำเนินการเตรียมความพร้อมการป้องกัน เผชิญภัย และแก้ไขปัญหาต่างๆ ได้แก่ โรคระบาดในพืช โรคระบาดในสัตว์ พร้อมทั้งประชาสัมพันธ์แจ้งเตือนเตือนรับมืออุทกภัย และสถานการณ์น้ำ โดยการสร้างองค์ความรู้ข้อควรปฏิบัติสำหรับเกษตรกรในพื้นที่เสี่ยง



# แบบฟอร์มที่ 1 ข้อมูลพื้นฐานของจังหวัด

ปรับปรุงข้อมูล ณ วันที่ 13 กันยายน 2567

## ข้อมูลพื้นฐานของจังหวัดนนทบุรี

### 1. ข้อมูลด้านการเกษตรของจังหวัด

1.1 จังหวัดนนทบุรี มีพื้นที่ประมาณ 622.303 ตารางกิโลเมตร หรือประมาณ 388,939.375 ไร่ เป็นพื้นที่เกษตรกรรม 98,689.30 ไร่ คิดเป็นร้อยละ 25.37 ของพื้นที่ทั้งหมด โดยพื้นที่เกษตรกรรมกว่าร้อยละ 90 อยู่ในเขตพื้นที่ชลประทาน ประกอบด้วย

1) ข้าว	จำนวน	82,839.00	ไร่	คิดเป็นร้อยละ	83.94
2) ไม้ผล	จำนวน	8,412.92	ไร่	คิดเป็นร้อยละ	8.53
3) ไม้ดอกไม้ประดับ	จำนวน	3,221.73	ไร่	คิดเป็นร้อยละ	3.27
4) พืชผัก	จำนวน	2,254.31	ไร่	คิดเป็นร้อยละ	2.28
5) ไม้ยืนต้น	จำนวน	1,296.20	ไร่	คิดเป็นร้อยละ	1.31
6) พืชอื่น ๆ	จำนวน	665.14	ไร่	คิดเป็นร้อยละ	0.67

### 1.2 สถานการณ์ด้านทรัพยากรการผลิตและแนวโน้ม

1) ปริมาณน้ำภาพรวมจังหวัด 207.36 ล้านลูกบาศก์เมตร เป็นแหล่งน้ำจากภายนอกจังหวัด และขึ้นอยู่กับการจัดสรรน้ำผ่านแม่น้ำเจ้าพระยาที่อัตรการไหล ณ สถานีบางไทร จังหวัดพระนครศรีอยุธยา

2) ปริมาณน้ำฝนสะสม ตั้งแต่วันที่ 1 มกราคม 2567 ถึง 12 กันยายน 2567 เฉลี่ยสะสม 833 มิลลิเมตร

3) ความต้องการใช้น้ำของจังหวัดจำแนก 4 ด้าน ประกอบด้วยดังนี้

- อุปโภคบริโภค 6.58 ล้านลูกบาศก์เมตร
- ระบบนิเวศน์ 0.08 ล้านลูกบาศก์เมตร
- เกษตรกรรม 8.21 ล้านลูกบาศก์เมตร
- อุตสาหกรรม 1.60 ล้านลูกบาศก์เมตร

4) การใช้ประโยชน์และความเหมาะสมของดินเพื่อการเพาะปลูก (Agri-Map analytic)

- พื้นที่เหมาะสมปลูกข้าวทั้งหมด 225,434.40 ไร่ มีความเหมาะสมสูง (S1) จำนวน 115,564.95 ไร่ และมีความเหมาะสมปานกลาง (S2) จำนวน 109,869.45 ไร่

- พื้นที่เหมาะสมปลูกมะพร้าว 69,574.29 ไร่ มีความเหมาะสมปานกลาง (S2) จำนวน 69,574.29 ไร่

1.3 ขนาดเศรษฐกิจของจังหวัด (GPP) ปี 2565 มีมูลค่า 369,103 ล้านบาท ประกอบด้วย ภาคอุตสาหกรรม มูลค่า 65,387 ล้านบาท คิดเป็นร้อยละ 17.72 ภาคบริการ มูลค่า 298,682 ล้านบาท คิดเป็นร้อยละ 80.92 และภาคเกษตรกรรม มูลค่า 5,034 ล้านบาท คิดเป็นร้อยละ 1.36

ที่มา : สำนักงานคณะกรรมการพัฒนาเศรษฐกิจและสังคมแห่งชาติ

### 1.4 พืชเศรษฐกิจที่สำคัญ

ที่	ชนิดสินค้า	เกษตรกร (ราย)	พื้นที่เพาะปลูก (ไร่)	เนื้อที่เก็บเกี่ยว (ไร่)	ผลผลิตรวม (ตัน/ปี)	ผลผลิตเฉลี่ยต่อเนื้อที่เก็บเกี่ยว (กิโลกรัม/ไร่)	ราคาเฉลี่ย (บาท/กิโลกรัม)
1	ข้าวนาปี 67/68	5,241	76,248.20	3,560.00	2,984.02	838.21	9.95
2	ข้าวนาปรัง 66/67	4,037	80,443.65	80,245.90	66,606.86	830.03	10.07
3	ทุเรียน	1,235	2,115.72	429.19	9.60	22.36	1,474.77
4	มะม่วงยายกล่ำ	286	353.67	275.62	135.47	491.5	60.41
5	กล้วยไม้	126	1,221.75	7,802.25	3,453.25	442.6	49.74
6	ผักกาดหอม	76	1,343.00	1,123.00	794.18	707.2	22.38
7	บัวบก	60	168.13	1,176.91	96.37	81.88	17.96
8	กระเทียม	98	347.03	274.15	64.62	235.71	40.42

ที่มา : สำนักงานเกษตรจังหวัดนนทบุรี (ข้อมูล ณ เดือนกรกฎาคม 2567)

### 1.5 สัตว์เศรษฐกิจที่สำคัญ

#### 1) ด้านประมง

ที่	ชนิดสินค้า	เกษตรกร (ราย)	พื้นที่ เพาะเลี้ยง (ไร่)	จำนวน บ่อเลี้ยง (บ่อ)	ผลผลิตรวม (ตัน)	ราคาเฉลี่ย (บาท/กิโลกรัม)
1	ปลาตูก	348	633.83	640	1,847.00	39.00
2	ปลานิล	1,259	2,580.10	1,802	747.00	32.00
3	ปลาตะเพียน	328	735.84	554	89.60	28.00
4	กุ้งแวนนาไม	8	115.99	31	272.18	110.00

ที่มา : สำนักงานประมงจังหวัดนนทบุรี (ข้อมูล ณ เดือนกรกฎาคม 2567)

#### 2) ด้านปศุสัตว์

ที่	ชนิดสินค้า	เกษตรกร (ราย)	จำนวนสัตว์เลี้ยง (ตัว)	ราคาเฉลี่ย (บาท/กิโลกรัม)
1	โคเนื้อ	325	2,222	93.30
2	กระบือ	41	227	107.50
3	แพะ	282	4,569	113.80
4	ไก่พื้นเมือง	3,558	100,040	86.00

ที่มา : สำนักงานปศุสัตว์จังหวัดนนทบุรี (ข้อมูล ณ เดือนกรกฎาคม 2567)

### 1.6 สินค้าเด่น/สินค้า GI ได้แก่

ชนิดสินค้า	คำอธิบาย	พื้นที่ เพาะปลูก (ไร่)	ผลผลิต (ตัน/ปี)
<b>ทุเรียนนนท์</b> (ทะเบียนเลขที่ สช 55100042 วันที่ได้รับการขึ้นทะเบียน 11 พฤษภาคม 2553)	“ทุเรียนนนท์” หมายถึง ทุเรียนพันธุ์ก้านยาว พันธุ์หมอนทอง พันธุ์ชะนี พันธุ์กระดุมทอง และพันธุ์พื้นเมือง ที่มีรสชาติดี หวานมัน หอม เนื้อละเอียด สีเหลือง ปลูกในเขตพื้นที่ 6 อำเภอ ได้แก่ อำเภอเมือง อำเภอบางกรวย อำเภอบางใหญ่ อำเภอบางบัวทอง และอำเภอไทรน้อย จังหวัดนนทบุรี	104	26.71
<b>กระท้อนห่อบางกร่าง</b> (ทะเบียนเลขที่ สช 55100041 วันที่ได้รับการขึ้นทะเบียน 8 มิถุนายน 2548)	กระท้อนห่อบางกร่าง (Kathon Hor Bangkrang) หมายถึง กระท้อนพันธุ์พื้นเมืองที่มีการห่อผลก่อนการเก็บเกี่ยว ทำให้ผลมีสีเหลืองนวล ปลูกในเขตพื้นที่ 6 อำเภอ ได้แก่ อำเภอเมือง อำเภอบางกรวย อำเภอบางใหญ่ อำเภอบางบัวทอง และอำเภอไทรน้อย จังหวัดนนทบุรี	32	52
<b>มะม่วงยายกล่ำ</b> (ทะเบียนเลขที่ สช 61100119 วันที่ได้รับการขึ้นทะเบียน 28 มีนาคม 2561)	มะม่วงยายกล่ำ (YaiKlam Nonthaburi Mango) หมายถึง มะม่วงพื้นเมืองพันธุ์ ผลแบนป้อม คล้ายรูปหัวใจ ให้น้ำเนื้อมาก มีเสี้ยนเล็กน้อย เมล็ดมีลักษณะตามรูปทรงของผล เมื่อผลสุก ผิวมีสีเหลือง เนื้อสีเหลืองเข้ม ละเอียด แน่น ไม่ละแฉะสุกอม รสชาติหวานหอมตามธรรมชาติ เปลือกค่อนข้างหนา ปลูกในพื้นที่จังหวัดนนทบุรี	73	85.21

ที่มา : สำนักงานเกษตรจังหวัดนนทบุรี

### 1.7 สินค้า OTOP 10 อันดับแรกของจังหวัด ได้แก่

- วิสาหกิจชุมชนกลุ่มเกษตรกรและสภต.ปลายบาง ผลิตภัณฑ์ ถั่วทอดสมุนไพร/กล้วยอบแผ่น
- วิสาหกิจชุมชนปลาเค็มอบโอโซน ผลิตภัณฑ์ ปลาทุเค็ม ปลาอินทรีย อบโอโซน
- วิสาหกิจชุมชนร้อยชาชัก ผลิตภัณฑ์ ชาชักพร้อมดื่ม โรตีสกรอบ
- วิสาหกิจชุมชนกลุ่มผักปลอดสารพิษเพื่อการส่งออก ผลิตภัณฑ์ ผักปลอดภัยจากสารพิษ
- วิสาหกิจชุมชนธนัชพร ผลิตภัณฑ์ แหนมซีโครงหมู หมูยอ กุนเชียง
- วิสาหกิจชุมชนผู้ปลูกผักปลอดภัยจากสารพิษตำบลบ้านใหม่ ผลิตภัณฑ์ ผักปลอดภัยจากสารพิษ
- วิสาหกิจชุมชนผลิตภัณฑ์แปรรูปสวนนนท์ ผลิตภัณฑ์ ใส่อ้ว น้ำพริกหนุ่ม
- วิสาหกิจชุมชนกลุ่มส่งเสริมอาชีพสวิทโฮม ผลิตภัณฑ์ รองเท้าผ้าไทย กางเกง กระโปรงผ้าไทย
- วิสาหกิจชุมชนกลุ่มผลิตภัณฑ์ ที สตาร์ ผลิตภัณฑ์ แชมพู/ครีมอาบน้ำ/โทนเนอร์/เซรั่มสมุนไพร
- วิสาหกิจชุมชนแปรรูปจากปลา ผลิตภัณฑ์ ทอดมันหน่อกะลา แหนมปลากราย  
ทอดมันไข่เยี่ยวม้า

### 1.8 โครงการชุมชนท่องเที่ยว OTOP นวัตวิถี ได้แก่

- วิสาหกิจชุมชนมาลัยวิคตอเรีย Victoria Water Lily Malai Garden (บัวกระดังง)  
กิจกรรม เป็นแหล่งท่องเที่ยวเชิงเกษตร มีการปลูกบัวกระดังง นักท่องเที่ยวสามารถเดินบนใบบัว  
ถ่ายรูป มีบ้านพักโฮมสเตย์ และการขายเมล็ดพันธุ์บัว ตั้งอยู่ที่ 66/1 ถนน บางบัวทอง – สุพรรณบุรี ตำบลละหาร  
อำเภอบางบัวทอง

- สวนลิตดาวัลย์วิสาหกิจชุมชนตาชายายสา  
กิจกรรม เป็นแหล่งท่องเที่ยวเชิงเกษตร เป็นศูนย์การเรียนรู้ชุมชน มีตั้งอยู่ที่ 10/6 บ้านคลองห้าร้อย  
ตำบลคลองขวาง อำเภอน้อย  
ที่มา : สำนักงานพัฒนาชุมชนจังหวัดนนทบุรี

### 1.9 สหกรณ์ภาคการเกษตร

- 1) จำนวนสหกรณ์ภาคการเกษตรในจังหวัดนนทบุรี มีจำนวน 7 แห่ง สมาชิกสหกรณ์ 12,848 ราย
- 2) จำนวนชุมนุมสหกรณ์ภาคการเกษตรในจังหวัดนนทบุรี มีจำนวน 1 แห่ง มีสมาชิกสหกรณ์ทั้งสิ้น 10 แห่ง
- 3) มูลค่าธุรกิจสหกรณ์ภาคการเกษตร ปี 2566 มีมูลค่า 736,179,737.89 บาท

ที่มา : สำนักงานสหกรณ์จังหวัดนนทบุรี

## 2. ข้อมูลการรับรองมาตรฐานสินค้าเกษตรปลอดภัยของจังหวัด

### 2.1 พื้นที่การทำเกษตรอินทรีย์ (พืช) รวม 17.14 ไร่ เกษตรกร 6 ราย/แปลง

ชนิดสินค้า	จำนวน (ราย/แปลง)	จำนวนไร่
1) พืชผัก (แปลง)	6	17.14
ปรับเปลี่ยน	-	-
รับรองแล้ว	-	-
<b>รวมทั้งสิ้น</b>	<b>6</b>	<b>17.14</b>

ที่มา : สำนักงานเกษตรจังหวัดนนทบุรี (2567)

### 2.2 การรับรองมาตรฐาน GAP

ชนิดสินค้า	จำนวน (ราย/แปลง)	จำนวนไร่
1) ด้านพืช	736	1,800.78
2) ด้านประมง	102	642
3) ด้านปศุสัตว์	5	-
<b>รวม</b>	<b>843</b>	<b>2,442.78</b>

**GAP ด้านพืช**

ชนิดสินค้า	จำนวน (ราย/แปลง)	จำนวนไร่
1) ข้าว	61	881.25
2) กัญชงไม้	23	404
3) พืชผัก	557	339.91
4) ทูเรียน	62	139.44
5) มะม่วง	33	36.18

ที่มา : สำนักงานเกษตรจังหวัดนนทบุรี (2567)

**GAP ด้านประมง**

ชนิดสินค้า	จำนวนราย/แปลง	จำนวนไร่
1) ปลาตะเพียน	48	375
2) ปลานิล	24	120
3) ปลาดุก	25	75
4) กุ้งขาวแวนนาไม	1	70
5) ปลาสร้อยขาว	4	2

ที่มา : สำนักงานประมงจังหวัดนนทบุรี (2567)

**GAP ด้านปศุสัตว์**

ชนิดสินค้า	จำนวน (ราย/โรงเรือน)	จำนวน
1) แพะนม	5	5 โรงเรือน

ที่มา : สำนักงานปศุสัตว์จังหวัดนนทบุรี (2567)

**2.3 ฟาร์มมาตรฐานด้านปศุสัตว์ (GFM) มีจำนวน 171 ราย/แปลง**

1) ไก่พื้นเมือง	จำนวน	134	ราย/แปลง
2) แพะ	จำนวน	26	ราย/แปลง
3) เป็ด	จำนวน	7	ราย/แปลง
4) โคเนื้อ	จำนวน	3	ราย/แปลง
5) แกะ	จำนวน	1	ราย/แปลง

ที่มา : สำนักงานปศุสัตว์จังหวัดนนทบุรี (2567)

**2.4 การรับรองสินค้านนทบุรีการันตี** สินค้าที่ผ่านการรับรองนนทบุรีการันตี ตั้งแต่ปี พ.ศ.2563-2566 จำนวน 52 ราย 73 สินค้า ดังนี้

- สินค้าผลผลิตสินค้าเกษตร	จำนวน	42	ชนิด
- สินค้าเกษตรแปรรูป	จำนวน	23	ชนิด
- สินค้าไม้ดอกไม้ประดับ	จำนวน	3	ชนิด
- สินค้าปศุสัตว์	จำนวน	3	ชนิด
- สินค้าประมง	จำนวน	2	ชนิด

3. งบประมาณปี 2567 ไตรมาสที่ 3 รวมทั้งสิ้น..... 70,658,677.30 .....บาท แบ่งเป็น

3.1 งบประมาณของส่วนราชการต้นสังกัด (Function Base)

งบประมาณรวมทั้งสิ้น 58,805,177.30 บาท ผลการเบิกจ่าย 31,612,884.68 บาท คิดเป็นร้อยละ 53.76 คงเหลือ 27,192,292.62 บาท คิดเป็นร้อยละ 46.24 รายละเอียดดังนี้

ที่	หน่วยงาน	จำนวนโครงการ	งบประมาณ	ผลเบิกจ่าย (ไตรมาสที่ 3 )	คิดเป็นร้อยละ
1	สำนักงานเกษตรและสหกรณ์ จังหวัดนนทบุรี	3	56,700.00	51,700.00	91.18
2	สำนักงานเกษตรจังหวัดนนทบุรี	19	1,652,703.00	1,009,718.00	61.09
3	สำนักงานประมงจังหวัดนนทบุรี	7	268,400.00	125,181.00	46.64
4	สำนักงานปศุสัตว์จังหวัดนนทบุรี	10	570,300.00	362,598.88	63.58
5	สำนักงานสหกรณ์จังหวัดนนทบุรี	11	351,860.00	192,530.96	54.72
6	สำนักงานตรวจบัญชีสหกรณ์นนทบุรี	9	144,060.00	82,000.00	56.92
7	สถานีพัฒนาที่ดินนนทบุรี	19	1,032,947.00	694,360.00	67.22
8	โครงการชลประทานนนทบุรี	30	25,049,809.65	11,714,064.95	46.76
9	โครงการส่งน้ำและบำรุงรักษาพระยาบรรลือ	20	23,466,197.65	15,843,013.58	67.51
10	โครงการส่งน้ำและบำรุงรักษาพระพิมล	7	6,212,200.00	1,537,717.31	24.75

3.2 งบประมาณจังหวัด/กลุ่มจังหวัด (Area Base)

งบประมาณรวมทั้งสิ้น 11,853,500.00 บาท ผลการเบิกจ่าย 3,077,741.00 บาท คิดเป็นร้อยละ 25.96 คงเหลือ 8,775,759.00 บาท คิดเป็นร้อยละ 74.04 รายละเอียดดังนี้

ที่	หน่วยงาน	จำนวนโครงการ	งบประมาณ	ผลเบิกจ่าย (ไตรมาสที่ 3 )	คิดเป็นร้อยละ
1	สำนักงานเกษตรจังหวัดนนทบุรี	1	2,962,000.00	2,927,800.00	98.85
2	สำนักงานประมงจังหวัดนนทบุรี	1	805,600.00	76,041.00	9.44
3	สำนักงานปศุสัตว์จังหวัดนนทบุรี	1	73,900.00	73,900.00	100
4	โครงการชลประทานนนทบุรี	1	8,012,000.00	0.00	0

#### 4. ผลการดำเนินงานโครงการสำคัญ (Agenda) (สรุปโดยย่อ)

##### 4.1 การจัดตั้งศูนย์บริการประชาชนภาคการเกษตร

เป้าหมายรวม จัดตั้งศูนย์บริการพิรุณราช ทั้งในระดับจังหวัดและระดับอำเภอ

ผลสำเร็จที่สำคัญ จัดตั้งศูนย์บริการพิรุณราช ทั้งในระดับจังหวัด ตั้งอยู่ที่สำนักงานเกษตรและสหกรณ์ จังหวัดนนทบุรี ชั้น 4 ศาลากลางจังหวัดนนทบุรี และระดับอำเภอ ตั้งอยู่ที่สำนักงานเกษตรอำเภอ จำนวน 6 อำเภอ

##### 4.2 การขับเคลื่อนภารกิจระดับ MR. สินค้าเกษตร

เป้าหมายรวม หน่วยงานสังกัดกระทรวงเกษตรและสหกรณ์ จังหวัดนนทบุรีจะร่วมพิจารณา สินค้าหลักที่มีความเสี่ยงจะมีปัญหา และยกเว้นตัวสินค้านั้นที่ควรมี MR. สินค้าเกษตร เป็นผู้รับผิดชอบ เพื่อประเมินสถานการณ์ทั้งด้านการผลิตและการตลาด และการแก้ปัญหาสินค้าเกษตรตรงจุด ตั้งแต่ต้นทาง ถึงปลายทาง ทั้งด้านสินค้าล้นตลาด ราคาตกต่ำ เป็นไปอย่างรวดเร็ว และทันต่อเหตุการณ์

##### 4.3 การป้องกัน แก้ไข ฟื้นฟู รับมือภัยแล้ง/ภัยพิบัติทางธรรมชาติ

เป้าหมายรวม การเตรียมความพร้อมรับมือสถานการณ์ภัยแล้ง/ภัยพิบัติทางธรรมชาติ

ผลสำเร็จที่สำคัญ ศูนย์ติดตามและแก้ไขปัญหาภัยพิบัติด้านการเกษตรจังหวัดนนทบุรี เตรียมความพร้อมรับมือสถานการณ์ภัยแล้ง การเฝ้าระวังการแพร่ระบาดของโรคพืช และแผนการดำเนินงานการป้องกันและบรรเทาสาธารณภัยด้านการเกษตรในช่วงฤดูแล้ง ปี 2566/67

##### 4.4 ปราบปรามการลักลอบการนำเข้าสินค้าเกษตรผิดกฎหมาย

เป้าหมายรวม สินค้าปุ๋ยสัตว์ ประมง และผลผลิตทางการเกษตร (ห้องเย็นและโรงฆ่า) จำนวน 40 แห่ง

ผลสำเร็จที่สำคัญ ตรวจสอบนโยบาย รมว.กษ. จำนวน 40 แห่ง ไม่พบการลักลอบสินค้าเกษตร ที่ผิดกฎหมาย

##### 4.5 ผลักดันสินค้าเกษตรและบริการมูลค่าสูง 1 ท้องถิ่น 1 สินค้าเกษตรมูลค่าสูง

เป้าหมายรวม คณะกรรมการขับเคลื่อนงานด้านการเกษตรจังหวัดนนทบุรี (SCP) ประชุมคัดเลือกตำบลต้นแบบเพื่อขับเคลื่อนนโยบายสินค้าเกษตรและบริการมูลค่าสูง ๑ ท้องถิ่น ๑ สินค้าเกษตรมูลค่าสูง ตามที่คณะทำงานขับเคลื่อนงานด้านการเกษตรระดับอำเภอ (SCD) เสนอ โดยคัดเลือกตำบลต้นแบบเพื่อขับเคลื่อนนโยบาย ดังกล่าว จำนวน ๔ ตำบล ได้แก่ ตำบลบางขุน อำเภอบางกรวย ตำบลละหาร อำเภอบางบัวทอง ตำบลบ้านใหม่ อำเภอบางใหญ่ และตำบลไทรใหญ่ อำเภอไทรน้อย

##### 4.6 ส่งเสริมเกษตรกร/สถาบันเกษตรกรเป็นผู้ให้บริการทางการเกษตรแบบครบวงจร

เป้าหมายรวม สนับสนุนกลุ่มวิสาหกิจชุมชนในพื้นที่ในการพัฒนาระดับศักยภาพ

##### 4.7 ทำการเกษตรที่ใส่ใจสิ่งแวดล้อม (Go Green) ด้วย BCG/Carbon Credit

เป้าหมายรวม ส่งเสริมการตลาดเฉพาะในพื้นที่ทางการเกษตร และสนับสนุนให้ใช้วัสดุเหลือใช้ทางการเกษตร

##### 4.8 สร้างระบบประกันภัย เกษตรกรไทย สุขใจถ้วนหน้า

เป้าหมายรวม สำนักงานเศรษฐกิจการเกษตรกำลังดำเนินการใช้ข้อมูลทางวิทยาศาสตร์มาเป็นเกณฑ์ กำหนดเบี้ยประกัน สินค้าเริ่มต้น คือ ทุเรียน ซึ่งเป็นความร่วมมือกับ กรมอุตุนิยมวิทยา NECTEC และหน่วยงานด้านวิทยาศาสตร์ ดำเนินการประกันภัยพืชผล เมื่อพืชผลเกิดความเสียหายจากภัยต่าง ๆ เกษตรกรสามารถรับการชดเชยได้รวดเร็ว

##### 4.9 บริการทางการเกษตรที่ใช่ เลือกใช้ให้เหมาะสม

เป้าหมายรวม หน่วยงานสังกัดกระทรวงเกษตรและสหกรณ์ จังหวัดนนทบุรีพิจารณาแนวทางการทำการเกษตรที่เหมาะสมเพื่อแนะนำเกษตรกรในพื้นที่

## 5. สถานการณ์การผลิตและราคาสินค้าเกษตรที่สำคัญ

### 5.1 ผลผลิตและราคาสินค้าเกษตรที่สำคัญ

หน่วยงาน	ผลการติดตามสินค้าเกษตรที่สำคัญ
สำนักงานเกษตรจังหวัดนนทบุรี	<p><b>ผลผลิตประจำเดือนกรกฎาคม 2567</b></p> <ul style="list-style-type: none"> <li>- ข้าวนาปี 67/68 พื้นที่เพาะปลูก 76,248.20 ไร่ พื้นที่เก็บเกี่ยว 3,560 ไร่ ผลผลิตรวม 2,984.02 ตัน ราคาขายเฉลี่ย 9,950 บาท/ตัน</li> <li>- ข้าวนาปรัง 66/67 พื้นที่เพาะปลูก 80,443.65 ไร่ พื้นที่เก็บเกี่ยว 80,245.90 ไร่ ผลผลิตรวม 66,606.86 ตัน ราคาขายเฉลี่ย 10,070 บาท/ตัน</li> <li>- ทูเรียน พื้นที่เพาะปลูก 2,115.72 ไร่ พื้นที่เก็บเกี่ยว 429.19 ไร่ ผลผลิตรวม 9.60 ตัน ราคาขายเฉลี่ย 1,474.77 บาท/กิโลกรัม</li> <li>- มะม่วงยายกล่ำ พื้นที่เพาะปลูก 353.67 ไร่ พื้นที่เก็บเกี่ยว 275.62 ไร่ ผลผลิตรวม 135.47 ตัน ราคาขายเฉลี่ย 60,410 บาท/ตัน</li> <li>- กล้วยไม้ พื้นที่เพาะปลูก 1,221.75 ไร่ พื้นที่เก็บเกี่ยว 7,802.25 ไร่ ผลผลิตรวม 3,453.25 ตัน ราคาขายเฉลี่ย 49,740 บาท/ตัน</li> <li>- ผักกาดหอม พื้นที่เพาะปลูก 3,453.25 ไร่ พื้นที่เก็บเกี่ยว 1,123 ไร่ ผลผลิตรวม 794.18 ตัน ราคาขายเฉลี่ย 22,380 บาท/ตัน</li> <li>- บัวบก พื้นที่เพาะปลูก 168.13 ไร่ พื้นที่เก็บเกี่ยว 1,176.91 ไร่ ผลผลิตรวม 96.37 ตัน ราคาขายเฉลี่ย 17,960 บาท/ตัน</li> <li>- กระเทียม พื้นที่เพาะปลูก 347.03 ไร่ พื้นที่เก็บเกี่ยว 274.15 ไร่ ผลผลิตรวม 64.62 ตัน ราคาขายเฉลี่ย 40,420 บาท/ตัน</li> </ul>
สำนักงานประมงจังหวัดนนทบุรี	<p><b>ผลผลิตประจำเดือนกรกฎาคม 2567</b></p> <ul style="list-style-type: none"> <li>- ปลาตูก พื้นที่เพาะเลี้ยง 633.83 ไร่ บ่อเลี้ยง 640 บ่อ ผลผลิตรวม 1,847 ตัน ราคาขายเฉลี่ย 39,000 บาท/ตัน</li> <li>- ปลานิล พื้นที่เพาะเลี้ยง 2,580.10 ไร่ บ่อเลี้ยง 1,802 บ่อ ผลผลิตรวม 747 ตัน ราคาขายเฉลี่ย 32,000 บาท/ตัน</li> <li>- ปลาตะเพียน พื้นที่เพาะเลี้ยง 735.84 ไร่ บ่อเลี้ยง 554 บ่อ ผลผลิตรวม 89.60 ตัน ราคาขายเฉลี่ย 28,000 บาท/ตัน</li> <li>- กุ้งแวนนาไม พื้นที่เพาะเลี้ยง 115.99 ไร่ บ่อเลี้ยง 31 บ่อ ผลผลิตรวม 272.18 ตัน ราคาขายเฉลี่ย 110 บาท/กิโลกรัม</li> </ul>
สำนักงานปศุสัตว์จังหวัดนนทบุรี	<p><b>ผลผลิตประจำเดือนกรกฎาคม 2567</b></p> <ul style="list-style-type: none"> <li>- โคเนื้อ จำนวน 2,222 ตัว ราคาขายเฉลี่ย 93.30 บาท/กิโลกรัม</li> <li>- กระบือ จำนวน 227 ตัว ราคาขายเฉลี่ย 107.50 บาท/กิโลกรัม</li> <li>- แพะ จำนวน 4,569 ตัว ราคาขายเฉลี่ย 113.80 บาท/กิโลกรัม</li> <li>- ไก่พื้นเมือง จำนวน 100,040 ตัว ราคาขายเฉลี่ย 86.00 บาท/กิโลกรัม</li> </ul>



## 5.2 การคาดการณ์ผลผลิต

### ด้านพืช :

- 1) กระเทียม ผลผลิต ปี 2566 จำนวน 74.91 ตัน  
ผลผลิตออกเดือนพฤษภาคม – เดือนสิงหาคม ประมาณการผลผลิต ปี 2567 จำนวน 74.91 ตัน
- 2) กล้ายน้ำว่า ผลผลิต ปี 2566 จำนวน 1,392.88 ตัน  
ผลผลิตตลอดทั้งปี ประมาณการผลผลิต ปี 2567 จำนวน 1,446.23 ตัน
- 3) กล้ายหอม ผลผลิต ปี 2566 จำนวน 204.27 ตัน  
ผลผลิตตลอดทั้งปี ประมาณการผลผลิต ปี 2567 จำนวน 215.59 ตัน
- 4) กะเพรา ผลผลิต ปี 2566 จำนวน 290.81 ตัน  
ผลผลิตตลอดทั้งปี ประมาณการผลผลิต ปี 2567 จำนวน 290.81 ตัน
- 5) กุยช่าย ผลผลิต ปี 2566 จำนวน 251.63 ตัน  
ผลผลิตตลอดทั้งปี ประมาณการผลผลิต ปี 2567 จำนวน 251.63 ตัน
- 6) ข้าวนาปรัง ผลผลิต ปี 2566 จำนวน 53,335.59 ตัน  
ผลผลิตออกเดือนกุมภาพันธ์ – กรกฎาคม ประมาณการผลผลิต ปี 2567 จำนวน 51,691.08 ตัน
- 7) ข้าวนาปี ผลผลิต ปี 2566 จำนวน 56,987.57 ตัน  
ผลผลิตออกเดือนกรกฎาคม – ธันวาคม ประมาณการผลผลิต ปี 2567 จำนวน 55,672.14 ตัน
- 8) ค่ะน้า ผลผลิต ปี 2566 จำนวน 239.95 ตัน  
ผลผลิตตลอดทั้งปี ประมาณการผลผลิตปี 2567 จำนวน 239.95 ตัน
- 9) หุเรียน ผลผลิต ปี 2566 จำนวน 111.12 ตัน  
ผลผลิตออกเดือนเมษายน – กรกฎาคม ประมาณการผลผลิต ปี 2567 จำนวน 115.54 ตัน
- 10) ปาล์มน้ำมัน ผลผลิต ปี 2566 จำนวน 42 ตัน  
ผลผลิตตลอดทั้งปี ประมาณการผลผลิตปี 2567 จำนวน 42 ตัน
- 11) ผักกวางตุ้ง ผลผลิต ปี 2566 จำนวน 159.60 ตัน  
ผลผลิตตลอดทั้งปี ประมาณการผลผลิตปี 2567 จำนวน 159.60 ตัน
- 12) ผักกาดหอม ผลผลิต ปี 2566 จำนวน 466.7 ตัน  
ผลผลิตตลอดทั้งปี ประมาณการผลผลิต ปี 2567 จำนวน 466.7 ตัน
- 13) ฝรั่ง ผลผลิต ปี 2566 จำนวน 144.99 ตัน  
ผลผลิตตลอดทั้งปี ประมาณการผลผลิต ปี 2567 จำนวน 144.99 ตัน
- 14) มะนาว ผลผลิต ปี 2566 จำนวน 770.03 ตัน  
ผลผลิตตลอดทั้งปี ประมาณการผลผลิต ปี 2567 จำนวน 733.96 ตัน
- 15) มะพร้าวแก่ ผลผลิต ปี 2566 จำนวน 37.83 ตัน  
ผลผลิตตลอดทั้งปี ประมาณการผลผลิต ปี 2567 จำนวน 37.83 ตัน
- 16) มะพร้าวน้ำหอม ผลผลิต ปี 2566 จำนวน 689.06 ตัน  
ผลผลิตตลอดทั้งปี ประมาณการผลผลิต ปี 2567 จำนวน 689.06 ตัน
- 17) มะม่วง ผลผลิต ปี 2566 จำนวน 1,677.77 ตัน  
ผลผลิตออกเดือนมีนาคม – กรกฎาคม ประมาณการผลผลิต ปี 2567 จำนวน 1,677.77 ตัน
- 18) มะม่วงยายกล้านทบุรี ผลผลิต ปี 2566 จำนวน 194.55 ตัน  
ผลผลิตออกเดือนกุมภาพันธ์ – พฤษภาคม ประมาณการผลผลิต ปี 2567 จำนวน 184.76 ตัน
- 19) มังคุด ผลผลิต ปี 2566 จำนวน 18.16 ตัน  
ผลผลิตออกเดือนเมษายน – มิถุนายน ประมาณการผลผลิต ปี 2567 จำนวน 18.16 ตัน
- 20) ลำไย ผลผลิต ปี 2566 จำนวน 2.38 ตัน  
ผลผลิตออกเดือนธันวาคม – กุมภาพันธ์ ประมาณการผลผลิต ปี 2567 จำนวน 2.38 ตัน

21) ส้มโอ ผลผลิตตลอดทั้งปี	ผลผลิต ปี 2566 จำนวน 494.80 ตัน ประมาณการผลผลิต ปี 2567 จำนวน 494.80 ตัน
22) โหระพา ผลผลิตตลอดทั้งปี	ผลผลิต ปี 2566 จำนวน 372.08 ตัน ประมาณการผลผลิต ปี 2567 จำนวน 372.08 ตัน
23) อินทผาลัม ผลผลิตออกเดือนกรกฎาคม – สิงหาคม ประมาณการผลผลิต ปี 2567 จำนวน 69.37 ตัน	ผลผลิต ปี 2566 จำนวน 69.37 ตัน

**ด้านประมง :**

1) กุ้งขาวแวนนาไม ผลผลิตตลอดทั้งปี	ผลผลิต ปี 2566 จำนวน 287.02 ตัน ประมาณการผลผลิต ปี 2567 จำนวน 307 ตัน
2) ปลาชุก ผลผลิตตลอดทั้งปี	ผลผลิต ปี 2566 จำนวน 1,847 ตัน ประมาณการผลผลิต ปี 2567 จำนวน 1,987 ตัน
3) ปลาตะเพียน ผลผลิตตลอดทั้งปี	ผลผลิต ปี 2566 จำนวน 89.60 ตัน ประมาณการผลผลิต ปี 2567 จำนวน 88 ตัน
4) ปลานิล ผลผลิตตลอดทั้งปี	ผลผลิต ปี 2566 จำนวน 747.30 ตัน ประมาณการผลผลิต ปี 2567 จำนวน 742.30 ตัน

**ด้านปศุสัตว์ :**

1) กระบือ ผลผลิตตลอดทั้งปี	ผลผลิต ปี 2566 จำนวน 21 ตัว ประมาณการผลผลิต ปี 2567 จำนวน 23 ตัว
2) แกะ ผลผลิตตลอดทั้งปี	ผลผลิต ปี 2566 จำนวน 315 ตัว ประมาณการผลผลิต ปี 2567 จำนวน 325 ตัว
3) ไก่เนื้อ ผลผลิตตลอดทั้งปี	ผลผลิต ปี 2566 จำนวน 113,210 ตัว ประมาณการผลผลิต ปี 2567 จำนวน 113,718 ตัว
4) ไก่พื้นเมือง ผลผลิตตลอดทั้งปี	ผลผลิต ปี 2566 จำนวน 190,054 ตัว ประมาณการผลผลิต ปี 2567 จำนวน 190,702 ตัว
5) ไช้ไก่ ผลผลิตตลอดทั้งปี	ผลผลิต ปี 2566 จำนวน 1,801,027 ฟอง ประมาณการผลผลิต ปี 2567 จำนวน 1,788,689 ฟอง
6) ไชน่กกระทา ผลผลิตตลอดทั้งปี	ผลผลิต ปี 2566 จำนวน 204,225 ฟอง ประมาณการผลผลิต ปี 2567 จำนวน 207,918 ฟอง
7) ไช้เป็ด ผลผลิตตลอดทั้งปี	ผลผลิต ปี 2566 จำนวน 26,548,151 ฟอง ประมาณการผลผลิต ปี 2567 จำนวน 27,175,511 ฟอง
8) ไค้เนื้อ ผลผลิตตลอดทั้งปี	ผลผลิต ปี 2566 จำนวน 311 ตัว ประมาณการผลผลิต ปี 2567 จำนวน 338 ตัว
9) น้านมแพะดิบ ผลผลิตตลอดทั้งปี	ผลผลิต ปี 2566 จำนวน 176.43 ตัน ประมาณการผลผลิต ปี 2567 จำนวน 199.56 ตัน
10) เป็ดเทศ ผลผลิตตลอดทั้งปี	ผลผลิต ปี 2566 จำนวน 10,329 ตัว ประมาณการผลผลิต ปี 2567 จำนวน 10,515 ตัว
11) เป็ดเนื้อ ผลผลิตตลอดทั้งปี	ผลผลิต ปี 2566 จำนวน 5,035 ตัว ประมาณการผลผลิต ปี 2567 จำนวน 5,106 ตัว
12) แพะ ผลผลิตตลอดทั้งปี	ผลผลิต ปี 2566 จำนวน 3,206 ตัว ประมาณการผลผลิต ปี 2567 จำนวน 3,262 ตัว

## 6. สถานการณ์และการช่วยเหลือภัยพิบัติด้านเกษตร

### 6.1 พื้นที่เสี่ยงภัยแล้ง/อุทกภัย (ล่อแหลมและเปราะบาง)

1) คาดการณ์สภาพอากาศ : ช่วงวันที่ 14 - 17 ก.ย. 67 ร่องมรสุมจะเลื่อนลงมาพาดผ่านภาคเหนือตอนล่าง ภาคกลางตอนบน และภาคตะวันออกเฉียงเหนือ และมรสุมตะวันตกเฉียงใต้กำลังปานกลางที่พัดปกคลุมทะเลอันดามันตอนบน ประเทศไทย และอ่าวไทยตอนบน จะมีกำลังแรงขึ้นทำให้ประเทศไทยมีฝนเพิ่มขึ้น และมีฝนตกหนักถึงหนักมากบางพื้นที่ และประกาศสำนักงานทรัพยากรน้ำแห่งชาติ สำนักงานทรัพยากรน้ำแห่งชาติ (สทนช.) ประกาศเฝ้าระวังน้ำท่วมฉับพลัน น้ำป่าไหลหลาก ในช่วงวันที่ 13 - 18 ก.ย. 67 เฝ้าระวังพื้นที่เสี่ยงน้ำท่วมฉับพลัน บริเวณที่ลุ่มต่ำและชุมชนเมืองที่เกิดน้ำท่วมขังอยู่เป็นประจำ รวมทั้งน้ำป่าไหลหลากบริเวณภาคเหนือ จ.เชียงใหม่ แม่ฮ่องสอน ตาก พะเยา น่าน แพร่ อุตรดิตถ์ พิษณุโลก กำแพงเพชร พิจิตร นครสวรรค์ และเพชรบูรณ์ ภาคตะวันออกเฉียงเหนือ จ.เลย หนองคาย บึงกาฬ นครพนม ขอนแก่น มหาสารคาม ร้อยเอ็ด ยโสธร นครราชสีมา บุรีรัมย์ สุรินทร์ ศรีสะเกษ และอุบลราชธานี ภาคกลาง จ.ลพบุรี สระบุรี กรุงเทพมหานครและปริมณฑล ภาคตะวันออก จ.นครนายก ปราจีนบุรี ชลบุรี ระยอง จันทบุรี และตราด ภาคใต้ จ.ชุมพร ระนอง พังงา ภูเก็ต กระบี่ สุราษฎร์ธานี ตรัง และสตูล

2) กรมชลประทาน รายงานข้อมูลการบริหารจัดการน้ำลุ่มน้ำเจ้าพระยาปริมาณน้ำจากพื้นที่ตอนบนที่ระบายจากเขื่อนภูมิพล สิริกิติ์ และแควน้อยฯ ไหลมารวมกันที่ต้นแม่น้ำเจ้าพระยา บริเวณสถานีวัดน้ำ C.2 ค่ายจिरประวัติ จ.นครสวรรค์ ปัจจุบัน 1,287 ลบ.ม./วินาที และปริมาณน้ำไหลผ่านเขื่อนเจ้าพระยา ณ วันที่ 12 กันยายน 2567 ปริมาณ 1,399 ลบ.ม./วินาที ระดับเหนือเขื่อน +14.02 บ.รกก. นอกจากนี้เขื่อนป่าสักฯ ระบายน้ำลงสู่แม่น้ำป่าสัก 121.ลบ.ม./วินาที ไหลผ่านเขื่อนพระรามหก 189 ลบ.ม./วินาที ก่อนไหลมาบรรจบที่แม่น้ำเจ้าพระยาบริเวณสถานี C.29A อ.บางไทร จ.พระนครศรีอยุธยา เฉลี่ย 1,308 ลบ.ม./วินาที ส่งผลให้สถานการณ์น้ำในแม่น้ำเจ้าพระยาในช่วงนี้ ยังไม่ส่งผลกระทบต่อจังหวัดนนทบุรี

3) พื้นที่คาดการณ์เสี่ยงอุทกภัยเดือนมิถุนายน - พฤศจิกายน ปี 2567 ในพื้นที่จังหวัดนนทบุรีข้อมูลรายตำบล และรายอำเภอในจังหวัดนนทบุรีที่เสี่ยงอุทกภัยในช่วงเดือนพฤศจิกายน 2567 ดังนี้

ตำบล	อำเภอ	จังหวัด	ความเสี่ยง	
คลองขวาง	ไทรน้อย	นนทบุรี	น้ำท่วม	flood risk
ขุนศรี	ไทรน้อย	นนทบุรี	น้ำท่วม	flood risk
ไทรน้อย	ไทรน้อย	นนทบุรี	น้ำท่วม	flood risk
ทวีวัฒนา	ไทรน้อย	นนทบุรี	น้ำท่วม	flood risk
พิมลราช	บางบัวทอง	นนทบุรี	น้ำท่วม	flood risk
หนองปราย	ไทรน้อย	นนทบุรี	น้ำท่วม	flood risk
บางคูรัด	บางบัวทอง	นนทบุรี	น้ำท่วม	flood risk
บางรักพัฒนา	บางบัวทอง	นนทบุรี	น้ำท่วม	flood risk
บางแม่นาง	บางใหญ่	นนทบุรี	น้ำท่วม	flood risk
เสาธงหิน	บางใหญ่	นนทบุรี	น้ำท่วม	flood risk
บ้านใหม่	บางใหญ่	นนทบุรี	น้ำท่วม	flood risk
บางเลน	บางใหญ่	นนทบุรี	น้ำท่วม	flood risk
บางกร่าง	เมืองนนทบุรี	นนทบุรี	น้ำท่วม	flood risk
บางม่วง	บางใหญ่	นนทบุรี	น้ำท่วม	flood risk
บางใหญ่	บางใหญ่	นนทบุรี	น้ำท่วม	flood risk
บางคูเวียง	บางกรวย	นนทบุรี	น้ำท่วม	flood risk

ตำบล	อำเภอ	จังหวัด	ความเสี่ยง	
ปลายบาง	บางกรวย	นนทบุรี	น้ำท่วม	flood risk
บางขุนทอง	บางกรวย	นนทบุรี	น้ำท่วม	flood risk
บางสีทอง	บางกรวย	นนทบุรี	น้ำท่วม	flood risk
ศาลากลาง	บางกรวย	นนทบุรี	น้ำท่วม	flood risk
บางขุน	บางกรวย	นนทบุรี	น้ำท่วม	flood risk
ไทใหญ่	ไทน้อย	นนทบุรี	น้ำท่วม	flood risk

ที่มา : สถาบันสารสนเทศทรัพยากรน้ำ (องค์การมหาชน) กระทรวงการอุดมศึกษา วิทยาศาสตร์ วิจัยและนวัตกรรม (1 มิถุนายน 2567)

## 6.2 ผลการเฝ้าระวังโรคและแมลงศัตรูสำคัญ

ในพื้นที่จังหวัดนนทบุรี ไม่พบการระบาดของโรคและแมลงศัตรูสำคัญ

## 6.3 การช่วยเหลือตามระเบียบกระทรวงการคลังฯ

ในพื้นที่จังหวัดนนทบุรี ไม่มีสถานการณ์ภัยพิบัติด้านเกษตร

7. ปัญหา/ข้อเรียกร้องที่เกิดขึ้นในจังหวัด/แนวทางแก้ไข (ใครได้รับผลกระทบ/เดือดร้อนอย่างไร เมื่อใด มีข้อเสนอให้รัฐแก้ไขปัญหาอย่างไร ได้ปฏิบัติตามไปแล้วอย่างไร ผลเป็นอย่างไร มีข้อเสนอการแก้ไขปัญหาให้หมดสิ้นไปอย่างไร)

### 7.1 ปัญหาที่ดินทำกิน

- ไม่พบปัญหา -

### 7.2 ปัญหาหนี้สิน

➤ กองทุนหมุนเวียนเพื่อการกู้ยืมแก่เกษตรกรและผู้ยากจน เพื่อไถ่หรือไถ่ถอนที่ดินคืนจากการขายฝาก หรือจำนองหรือชำระหนี้ตามสัญญากู้ยืมเงิน หรือซื้อคืนที่ดินที่ได้สูญเสียสิทธิหรือกรรมสิทธิ์ไป ดอกเบี้ยกองทุนหมุนเวียนฯ ร้อยละ ๕ ต่อปี

➤ ผลการอนุมัติเบิกจ่ายเงินกู้กองทุนหมุนเวียนฯ ของจังหวัดนนทบุรี ตั้งแต่วันที่ 1 มกราคม 2534 ถึง 12 กันยายน 2567 จำนวน 22 ราย วงเงิน 17,905,568.64 บาท

➤ อยู่ระหว่างการอนุมัติเบิกจ่ายเงินกู้กองทุนหมุนเวียนฯ ของจังหวัดนนทบุรี ประจำปี 2567 จำนวน 2 ราย วงเงิน 3,653,450.00 บาท

**ข้อมูลลูกหนี้กองทุนฯ** (ข้อมูล ณ วันที่ 12 กันยายน 2567)

- 1) ลูกหนี้ปกติ (A) จำนวน 11 ราย
- 2) ลูกหนี้ค้ำชำระ จำนวน 11 ราย โดยแบ่งออกเป็น
  - ลูกหนี้ค้ำชำระ 1 - 2 ปี (B) จำนวน 3 ราย
  - ลูกหนี้ค้ำชำระ 2 ปีขึ้นไป - 5 ปี (C) จำนวน 4 ราย
  - ลูกหนี้ค้ำชำระ 5 ปีขึ้นไป (D) จำนวน 3 ราย
  - ลูกหนี้ปรับโครงสร้างหนี้ จำนวน 1 ราย

### 7.3 ศูนย์บริการเกษตรกรพิการราช

➤ ศูนย์บริการเกษตรกรพิการราช เป็นศูนย์บริการเกษตรกร (Service Mind for Farmer Smile Center) เพื่อให้เกษตรกร และประชาชนทั่วไปสามารถขอรับบริการต่าง ๆ รวมทั้งข้อมูลด้านเกษตร ตลอดจนรับเรื่องร้องเรียน และปัญหาด้านการเกษตร

➤ จังหวัดนนทบุรี เปิดให้บริการศูนย์บริการเกษตรพิรุณราช เมื่อวันที่ 18 ตุลาคม 2566 มีผู้ขอรับบริการ จำนวนทั้งสิ้น 19 เรื่อง (ข้อมูล ณ วันที่ 12 กันยายน 2567) ประกอบด้วย

- เรื่องร้องเรียน/ร้องทุกข์ จำนวน 14 เรื่อง
- เรื่องขอรับบริการ จำนวน 5 เรื่อง
- ยุติเรื่องแล้ว จำนวน 14 เรื่อง
- อยู่ระหว่างดำเนินการ 5 เรื่อง

8. ปัญหาอุปสรรค/ความเสี่ยง/ความท้าทาย ต่อการปฏิบัติราชการด้านการเกษตรของจังหวัดและข้อเสนอวิธีการลดความเสี่ยง (ระบบการบริหารงานภายในจังหวัด/การบริหารงบประมาณของหน่วยงานในสังกัดกระทรวงเกษตรและสหกรณ์/บุคลากร/ข้อจำกัดด้านสภาพพื้นที่และสังคมวัฒนธรรม เป็นต้น)

- ไม่พบปัญหา -