



รายงานภาวะเศรษฐกิจการเกษตร จังหวัดนนทบุรี

ภาวะเศรษฐกิจการเกษตรปี 2567 และแนวโน้มปี 2568 จังหวัดนนทบุรี

ROAE Outlook

ภาวะเศรษฐกิจการเกษตร

หน้า

1. ภาพรวมเศรษฐกิจจังหวัดนนทบุรี.....	2
2. ปัจจัยที่เกี่ยวข้องกับการผลิตภาคเกษตร.....	2
2.1 แหล่งน้ำ/สถานการณ์น้ำ	
2.2 สถานการณ์ภัยธรรมชาติ และโรคแมลงศัตรูพืชระบาด	
2.3 ราคาน้ำมัน	
3. เครื่องชี้ภาวะเศรษฐกิจการเกษตรจังหวัดนนทบุรี.....	5
4. ภาวะเศรษฐกิจการเกษตร ปี 2567.....	7
สาขาพืช	
สาขาปศุสัตว์	
สาขาประมง	
สาขาบริการทางการเกษตร	
5. แนวโน้มภาวะเศรษฐกิจการเกษตรปี 2568..	10
สาขาพืช	
สาขาปศุสัตว์	
สาขาประมง	
สาขาบริการทางการเกษตร	
ตารางที่ 1 อัตราการเติบโตของผลิตภัณฑ์มวลรวมภาคเกษตร จังหวัดนนทบุรี.....	11
ตารางที่ 2 ผลผลิตสินค้าเกษตรที่สำคัญ (ปีปฏิทิน) จังหวัดนนทบุรี	11
ตารางที่ 3 ราคาสินค้าเกษตรที่เกษตรกรขายได้ จังหวัดนนทบุรี.....	12

ภาวะเศรษฐกิจการเกษตรของปี 2567 หดตัวร้อยละ 4.1 เมื่อเทียบกับปี 2566 เป็นผลมาจากสาขาพืช หดตัวร้อยละ 4.5 จากปริมาณผลผลิตข้าวและกล้วยไม้ลดลง ส่งผลให้สาขาบริการทางการเกษตรหดตัวร้อยละ 0.4 สาขาปศุสัตว์หดตัวร้อยละ 0.7 เนื่องจากพื้นที่ส่วนใหญ่เป็นแหล่งชุมชนและที่อยู่อาศัย ทำให้เกษตรกรบางรายลดปริมาณการเลี้ยงหรือย้ายพื้นที่เลี้ยงไปจังหวัดอื่น ส่วนสาขาประมงหดตัวร้อยละ 1.7 เนื่องจากภาวะต้นทุนค่าอาหารสัตว์ที่สูงขึ้น ทำให้เกษตรกรชะลอการเลี้ยง และลดปริมาณการปล่อยลูกพันธุ์ปลา ทำให้ผลผลิตลดลง ส่งผลให้ดัชนีผลผลิตสินค้าเกษตร ปี 2567 ลดลงร้อยละ 4.5 เมื่อเทียบกับปี 2566 เป็นผลมาจากปริมาณผลผลิตที่ลดลงของสาขาพืช สาขาปศุสัตว์ และสาขาประมง ขณะที่ดัชนีราคาสินค้าเกษตรลดลงร้อยละ 4.3 ส่งผลให้ดัชนีรายได้เกษตรกรลดลง ร้อยละ 8.6

แนวโน้มภาวะเศรษฐกิจการเกษตรปี 2568 คาดว่าจะมีการขยายตัวอยู่ในช่วงร้อยละ 1.2 - 2.2 โดยสาขาพืช คาดว่าจะขยายตัวอยู่ในช่วงร้อยละ 1.0 - 2.0 สาขาปศุสัตว์ คาดว่าจะหดตัวอยู่ในช่วงร้อยละ (-1.3) - (-0.3) สาขาประมง คาดว่าจะขยายตัวอยู่ในช่วงร้อยละ 0.3 - 1.3 สาขาบริการทางการเกษตร คาดว่าจะขยายตัวอยู่ในช่วงร้อยละ 1.4 - 2.4 **สำหรับปัจจัยที่ช่วยสนับสนุนให้ภาคเกษตรขยายตัว** ได้แก่ การดำเนินนโยบายด้านการเกษตรที่ต่อเนื่อง เช่น ส่งเสริมการใช้เทคโนโลยีและนวัตกรรมด้านการเกษตร การบริหารจัดการทรัพยากรน้ำ การวางแผนการผลิตที่เหมาะสมสอดคล้องกับความต้องการของตลาด ส่งเสริมการรวมกลุ่มและการแปรรูปสินค้าเกษตร เป็นต้น อย่างไรก็ตาม ยังคงต้องติดตามสถานการณ์และปัจจัยเสี่ยงต่างๆ ที่เกี่ยวข้องกับการเกษตร เช่น ความแปรปรวนของสภาพอากาศ ภัยพิบัติที่ส่งผลกระทบต่อภาคเกษตร ต้นทุนการผลิตที่สูงขึ้น รวมทั้งการระบาดของโรคพืชและสัตว์ที่อาจส่งผลกระทบต่อการผลิตของเศรษฐกิจได้ ล้วนเป็นปัจจัยที่จะส่งผลกระทบต่อการผลิตภาคเกษตรในทิศทางที่ดีขึ้นหรือหดตัวลง จึงจำเป็นต้องมีการติดตามและประเมินสถานการณ์ต่อไป

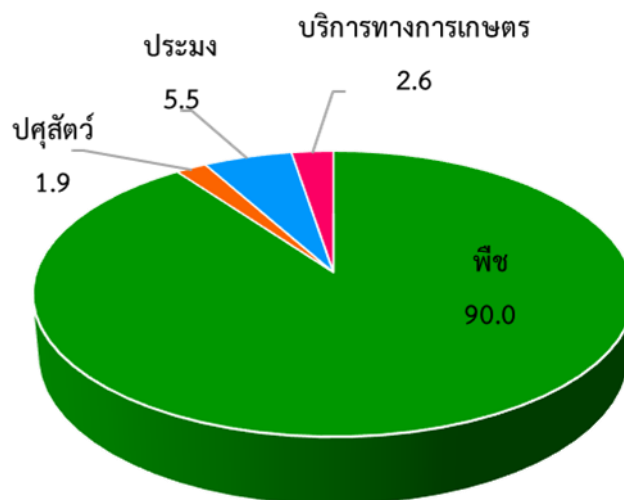


1. ภาพรวมเศรษฐกิจจังหวัดนนทบุรี

ผลิตภัณฑ์มวลรวมจังหวัด ณ ราคาประจำปี ของจังหวัดนนทบุรี ปี 2565 มีมูลค่า 369,103 ล้านบาท ประกอบด้วยภาคเกษตรมีมูลค่า 5,034 ล้านบาท และภาคนอกเกษตรมีมูลค่า 364,069 ล้านบาท โดยมีสาขาการผลิตอุตสาหกรรม เป็นสาขาหลักในการขับเคลื่อนเศรษฐกิจของจังหวัด คิดเป็นสัดส่วนร้อยละ 17.72 รองลงมา คือ สาขาการขนส่ง และการขายปลีก การซ่อมแซมยานยนต์และจักรยานยนต์ คิดเป็นสัดส่วนร้อยละ 15.57 สาขา กิจกรรมด้านสุขภาพ คิดเป็นสัดส่วนร้อยละ 13.64 สาขาการเงินและการประกันภัย คิดเป็นสัดส่วนร้อยละ 9.56 สาขาข้อมูลข่าวสารและการสื่อสาร คิดเป็นสัดส่วนร้อยละ 8.19 สาขาการบริหารราชการ การป้องกันประเทศ และการประกันสังคมภาคบังคับ คิดเป็นสัดส่วนร้อยละ 6.66 สาขากิจกรรมเกี่ยวกับอสังหาริมทรัพย์ คิดเป็นสัดส่วน ร้อยละ 5.67 สาขาศิลปะความบันเทิงและนันทนาการ คิดเป็นสัดส่วนร้อยละ 5.08 สาขาการก่อสร้าง คิดเป็น สัดส่วนร้อยละ 3.56 สาขาการขนส่ง สถานที่เก็บสินค้า คิดเป็นสัดส่วนร้อยละ 3.37 สาขาเกษตรกรรม การป่าไม้ และการประมง คิดเป็นสัดส่วนร้อยละ 1.36 และสาขาอื่นๆ มีสัดส่วนรวมกันร้อยละ 9.62

โครงสร้างการผลิตทางการเกษตรที่สำคัญของจังหวัดนนทบุรี ปี 2567 ได้แก่ สาขาพืช ซึ่งมีสัดส่วนถึง ร้อยละ 90.0 ของผลิตภัณฑ์มวลรวมจังหวัด ภาคเกษตร หรือ GPP ภาคเกษตร รองลงมา คือ สาขาประมง สาขาบริการทางการเกษตร และสาขาปศุสัตว์ คิดเป็นสัดส่วนร้อยละ 5.5 2.6 และ 1.9 ตามลำดับ

สัดส่วนผลิตภัณฑ์มวลรวมภาคเกษตรปี 2567 จังหวัดนนทบุรี



ที่มา: สำนักงานเศรษฐกิจการเกษตรที่ 7

2. ปัจจัยที่เกี่ยวข้องกับการผลิตภาคเกษตร

2.1 แหล่งน้ำ/สถานการณ์น้ำ

- **แหล่งน้ำธรรมชาติ** จังหวัดนนทบุรีมีแม่น้ำไหลผ่าน 1 สาย และคลองที่สำคัญ 6 สาย ได้แก่
 - แม่น้ำเจ้าพระยา ไหลผ่านจังหวัดนนทบุรีตั้งแต่อำเภopakเกร็ดผ่านอำเภอมืองนนทบุรี และเข้าสู่ กรุงเทพมหานคร
 - คลองอ้อม หรือแม่น้ำอ้อม แยกจากแม่น้ำเจ้าพระยาบริเวณตำบลบางศรีเมือง ไหลผ่านตำบลบางศรีเมือง ตำบลไทรม้า ตำบลบางรักน้อย ตำบลบางกร่าง ไปยังอำเภอบางใหญ่ ผ่านอำเภอบางกรวย และไปบรรจบ



แม่น้ำเจ้าพระยาอีกครั้ง

- คลองบางไผ่ เป็นคลองซอยแยกจากแม่น้ำเจ้าพระยาบริเวณตำบลบางไผ่ไหล ไปยังตำบลบางสีทอง อำเภอบางกรวย

- คลองบางรักน้อย เป็นคลองซอยแยกจากคลองอ้อมไปสิ้นสุดที่ตำบลบางรักน้อย และอำเภอเมืองนนทบุรี

- คลองวัดแดง เป็นคลองซอยแยกจากแม่น้ำเจ้าพระยาบริเวณตำบลไทรม้า

- คลองบางกร่าง เป็นคลองซอยแยกจากคลองอ้อมไหลผ่านตำบลบางศรีเมือง ไปสิ้นสุดในตำบลบางกร่าง

- คลองบางเขน และคลองต่าง ๆ ซึ่งแยกจากแม่น้ำเจ้าพระยาไหลไปทางฝั่งตะวันออกของแม่น้ำซึ่งเป็น

เขตเทศบาล

● **พื้นที่ชลประทานและระบบชลประทาน**

จังหวัดนนทบุรี มีพื้นที่ส่วนใหญ่อยู่ในเขตพื้นที่ชลประทาน ซึ่งมีโครงการชลประทานที่รับผิดชอบ แจกจ่ายน้ำเข้าพื้นที่เกษตรของจังหวัดนนทบุรี 3 โครงการ คือ โครงการชลประทานนนทบุรี ครอบคลุมพื้นที่อำเภอเมืองนนทบุรี อำเภopakเกร็ด อำเภอบางบัวทอง อำเภอบางกรวย และอำเภอบางใหญ่ ส่วนโครงการส่งน้ำและบำรุงรักษาพระยาบรรลือ ครอบคลุมพื้นที่อำเภอไทรน้อย อำเภอบางบัวทอง และบางส่วนของอำเภopakเกร็ด และโครงการส่งน้ำและบำรุงรักษาพระพิมล ครอบคลุมพื้นที่อำเภอบางใหญ่ อำเภอบางกรวย และบางส่วนของอำเภอบางบัวทอง ทั้งนี้ มีแม่น้ำไหลผ่าน 1 สาย และมีคลองส่งน้ำเข้าสู่พื้นที่การเกษตรที่สำคัญ คือ

1) คลองบางขุนศรี รับน้ำจากจังหวัดพระนครศรีอยุธยาผ่านประตูน้ำบางขุนศรี ผ่านเข้าคลองแยกในพื้นที่ตำบลไทรใหญ่ และตำบลราชวรนิยม

2) คลองลากค้อน ครอบคลุมพื้นที่บางส่วนของตำบลราชวรนิยม

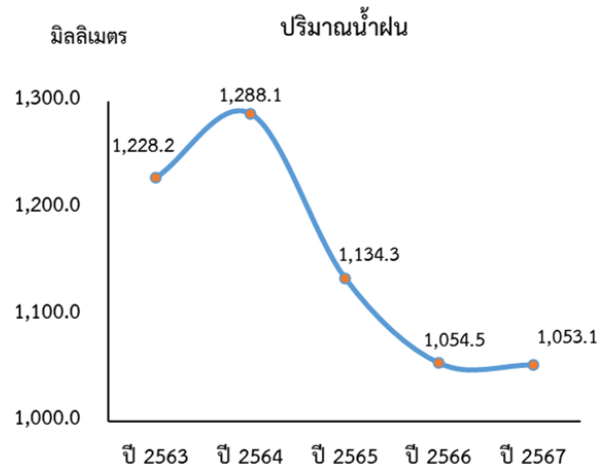
3) คลองพระพิมล รับน้ำจากคลองญี่ปุ่นใต้ในจังหวัดนครปฐม มีประตูเก็บกักน้ำอยู่ที่อำเภอบางบัวทอง ก่อนปล่อยลงสู่แม่น้ำเจ้าพระยา จ่ายน้ำครอบคลุมพื้นที่อำเภอบางใหญ่ อำเภอบางบัวทอง นับว่าเป็นคลองชลประทานสายหลักของจังหวัด

4) คลองบางใหญ่ รับน้ำบางส่วนจากคลองโพงของจังหวัดนครปฐม

5) คลองมหาสวัสดิ์ เป็นคลองชลประทานที่อยู่ตอนใต้สุดของจังหวัดนนทบุรี มีประตูน้ำฉิมพลีช่วยเก็บกักและระบายน้ำในเขตพื้นที่อำเภอบางกรวยทั้งหมด

● **ปริมาณน้ำฝนในจังหวัดนนทบุรีปี 2567**

มีปริมาณ 1,053.1 มิลลิเมตร ลดลงจากปี 2566 ซึ่งมีปริมาณ 1,054.5 มิลลิเมตร หรือลดลงร้อยละ 0.1 ในขณะที่วันฝนตกมีจำนวน 125 วัน ลดลงจากปี 2566 ซึ่งอยู่ที่ 131 วัน หรือลดลงร้อยละ 4.6



ที่มา : กรมอุตุนิยมวิทยา

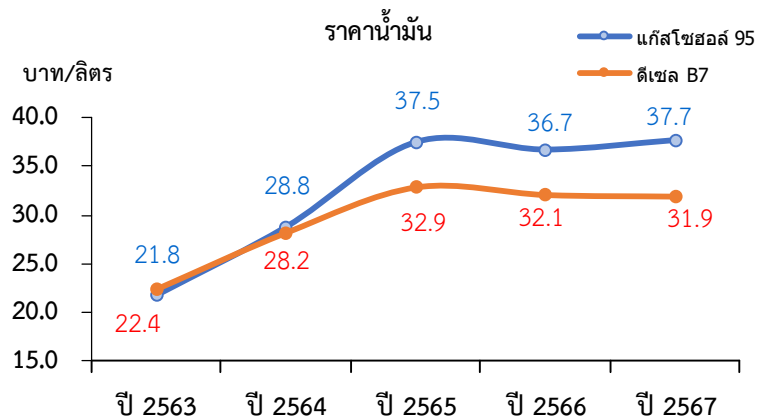


2.2 สถานการณ์ภัยธรรมชาติ และโรคแมลงศัตรูพืชระบาด

- ความแปรปรวนของสภาพอากาศที่มีมากขึ้น และภัยธรรมชาติ อิทธิพลของลมมรสุมที่ทำให้ฝนตกหนักในบางพื้นที่ และปรากฏการณ์ลานีญาที่รุนแรงขึ้นในช่วงครึ่งปีหลัง
- สถานการณ์การระบาดของโรคพืช แมลงศัตรูพืช เช่น เพลี้ยกระโดดสีน้ำตาลในนาข้าว ซึ่งหน่วยงานที่เกี่ยวข้องมีการตรวจติดตามเฝ้าระวัง สามารถควบคุมป้องกันการระบาดในพื้นที่ได้
- ด้านปศุสัตว์ กรมปศุสัตว์มีการเตรียมความพร้อมรับมือป้องกันการระบาดของโรคระบาดในสัตว์อย่างเข้มงวดมากขึ้น
- ด้านประมง ส่งเสริมการใช้จุลินทรีย์ในการเพาะเลี้ยงสัตว์น้ำ การเฝ้าระวังสถานการณ์โรคระบาดสัตว์น้ำ ประชาสัมพันธ์และให้ข้อมูลตามสถานการณ์ ฤดูกาล และสภาพแวดล้อมที่เปลี่ยนแปลง เพื่อช่วยลดความเสี่ยงให้กับเกษตรกร

2.3 ราคาน้ำมัน

ปี 2567 ราคาน้ำมันแก๊สโซฮอล์ 95 ของจังหวัดนนทบุรี เฉลี่ยอยู่ที่ 37.7 บาทต่อลิตร เพิ่มขึ้นร้อยละ 2.7 จากปี 2566 ซึ่งอยู่ที่ 36.7 บาทต่อลิตร ขณะที่ราคาน้ำมันดีเซล B7 เฉลี่ยอยู่ที่ 31.9 บาทต่อลิตร ลดลงร้อยละ 0.6 จากปี 2566 ซึ่งอยู่ที่ 32.1 บาทต่อลิตร เนื่องจากราคาน้ำมันดิบในตลาดโลกปรับลดลง



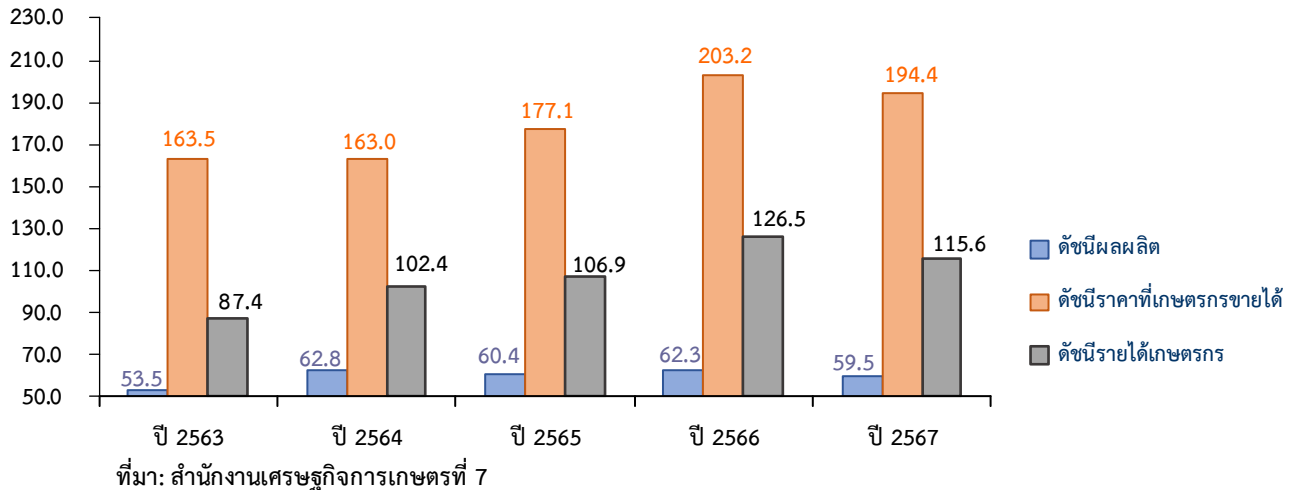
ที่มา: คำนวณจากข้อมูลของบริษัท ปตท. จำกัด (มหาชน)



3. เครื่องชี้ภาวะเศรษฐกิจการเกษตรจังหวัดนนทบุรี

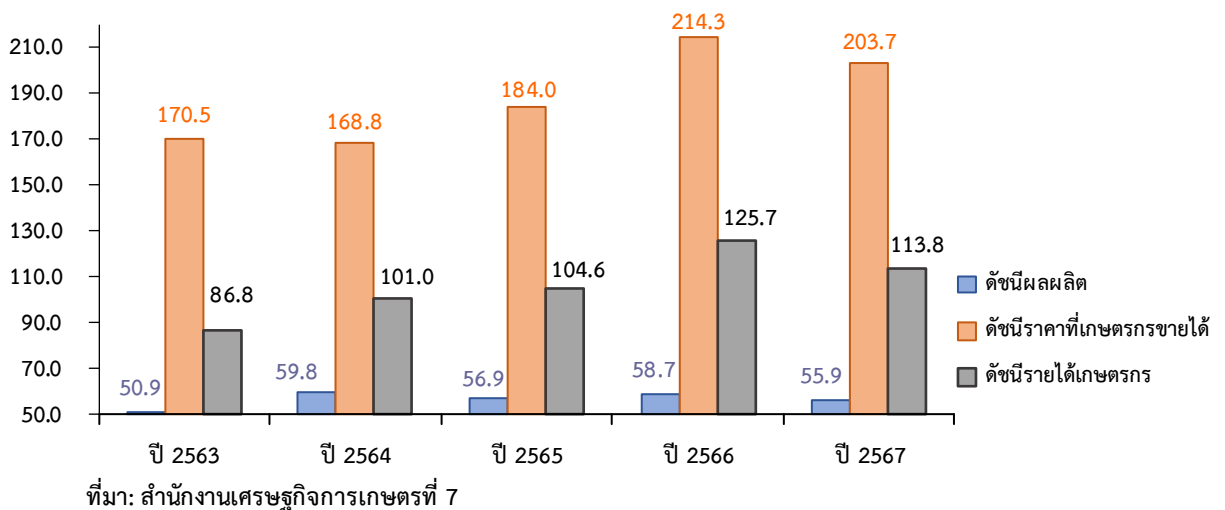
3.1 ดัชนีผลผลิตสินค้าเกษตร ในปี 2567 อยู่ที่ระดับ 59.5 ลดลงร้อยละ 4.5 จากปีที่ผ่านมา ซึ่งอยู่ที่ระดับ 62.3 ส่วนดัชนีราคาที่เกษตรกรขายได้ อยู่ที่ระดับ 194.4 ลดลงร้อยละ 4.3 จากปีที่ผ่านมา ซึ่งอยู่ที่ระดับ 203.2 ส่งผลให้ดัชนีรายได้เกษตรกรอยู่ที่ระดับ 115.6 ลดลงร้อยละ 8.6 จากปีที่ผ่านมา ซึ่งอยู่ที่ระดับ 126.5

ดัชนีผลผลิตสินค้าเกษตร ดัชนีราคาที่เกษตรกรขายได้ และดัชนีรายได้เกษตรกร



3.2 ดัชนีผลผลิตสาขาพืช ในปี 2567 อยู่ที่ระดับ 55.9 ลดลงร้อยละ 4.7 จากปีที่ผ่านมา ซึ่งอยู่ที่ระดับ 58.7 ส่วนดัชนีราคาที่เกษตรกรขายได้ อยู่ที่ระดับ 203.7 ลดลงร้อยละ 5.0 จากปีที่ผ่านมา ซึ่งอยู่ที่ระดับ 214.3 ส่งผลให้ดัชนีรายได้เกษตรกรอยู่ที่ระดับ 113.8 ลดลงร้อยละ 9.5 จากปีที่ผ่านมา ซึ่งอยู่ที่ระดับ 125.7

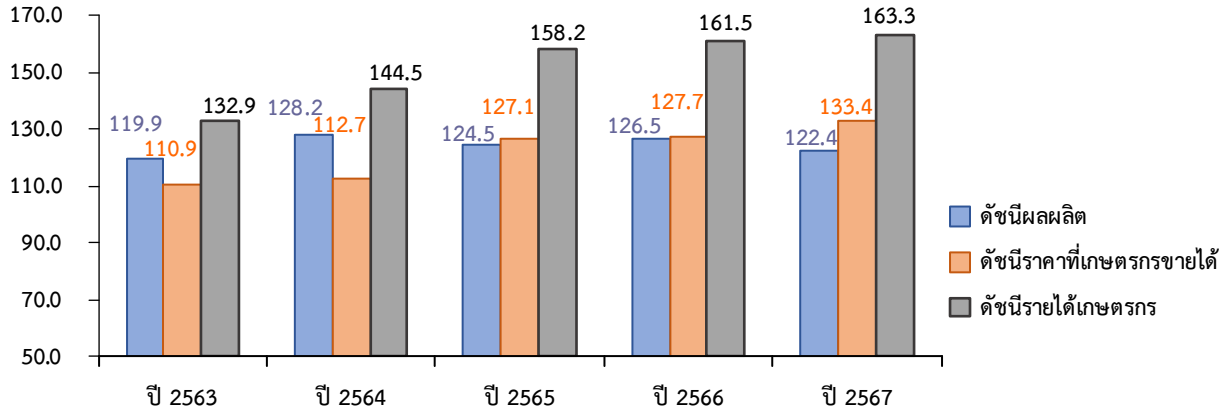
ดัชนีผลผลิตสินค้าเกษตร ดัชนีราคาที่เกษตรกรขายได้ และดัชนีรายได้เกษตรกร สาขาพืช





3.3 ดัชนีผลผลิตสาขาปศุสัตว์ ในปี 2567 อยู่ที่ระดับ 122.4 ลดลงร้อยละ 3.2 จากปีที่ผ่านมา ซึ่งอยู่ที่ระดับ 126.5 ส่วนดัชนีราคาที่เกษตรกรขายได้ อยู่ที่ระดับ 133.4 เพิ่มขึ้นร้อยละ 4.5 จากปีที่ผ่านมา ซึ่งอยู่ที่ระดับ 127.7 ส่งผลให้ดัชนีรายได้เกษตรกรอยู่ที่ระดับ 163.3 เพิ่มขึ้นร้อยละ 1.1 จากปีที่ผ่านมา ซึ่งอยู่ที่ระดับ 161.5

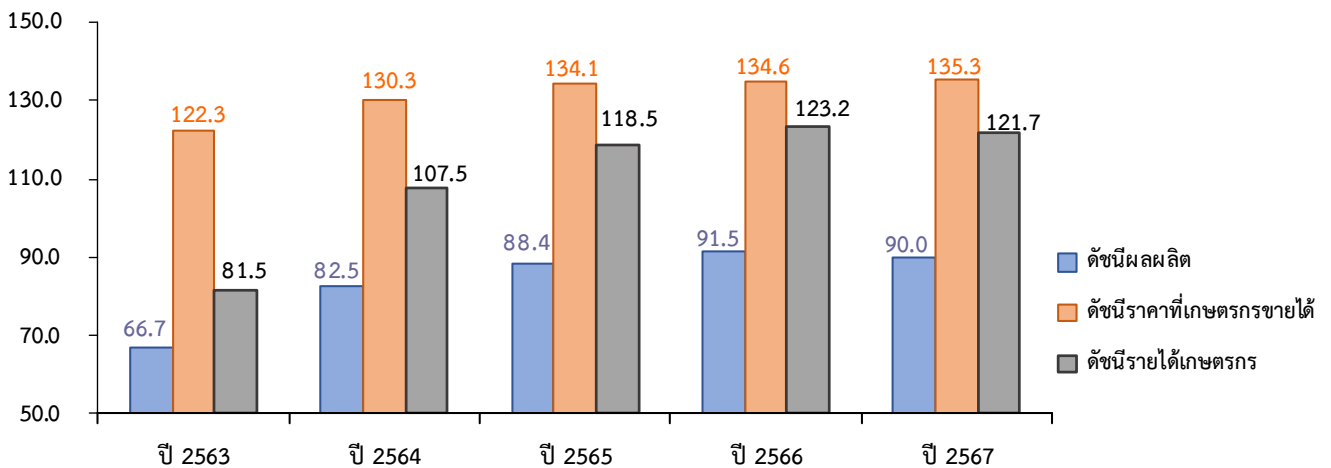
ดัชนีผลผลิตสินค้าเกษตร ดัชนีราคาที่เกษตรกรขายได้ และดัชนีรายได้เกษตรกร สาขาปศุสัตว์



ที่มา: สำนักงานเศรษฐกิจการเกษตรที่ 7

3.4 ดัชนีผลผลิตสาขาประมง ในปี 2567 อยู่ที่ระดับ 90.0 ลดลงร้อยละ 1.6 จากปีที่ผ่านมา ซึ่งอยู่ที่ระดับ 91.5 ส่วนดัชนีราคาที่เกษตรกรขายได้ อยู่ที่ระดับ 135.3 เพิ่มขึ้นร้อยละ 0.5 จากปีที่ผ่านมา ซึ่งอยู่ที่ระดับ 134.6 ส่งผลให้ดัชนีรายได้เกษตรกรอยู่ที่ระดับ 121.7 ลดลงร้อยละ 1.2 จากปีที่ผ่านมา ซึ่งอยู่ที่ระดับ 123.2

ดัชนีผลผลิตสินค้าเกษตร ดัชนีราคาที่เกษตรกรขายได้ และดัชนีรายได้เกษตรกร สาขาประมง



ที่มา: สำนักงานเศรษฐกิจการเกษตรที่ 7



4. ภาวะเศรษฐกิจการเกษตร ปี 2567

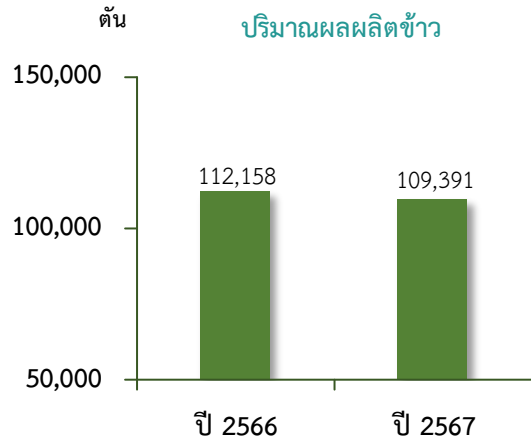
ภาวะเศรษฐกิจการเกษตรของจังหวัดนนทบุรี ในปี 2567 หดตัวร้อยละ 4.1 เมื่อเทียบกับปีที่ผ่านมา จากการขยายตัวของสังคมเมือง และราคาต้นทุนการผลิตที่ปรับตัวสูงขึ้น รายละเอียดในแต่ละสาขา มีดังนี้

4.1 สาขาพืช ในปี 2567 หดตัวร้อยละ 4.5 เมื่อเทียบกับปีที่ผ่านมา โดยผลผลิตพืชที่สำคัญลดลง ได้แก่ ข้าว และกล้วยไม้

❖ ข้าว

ภาวะการผลิต

ผลผลิตข้าว ปี 2567 เท่ากับ 109,391 ตัน ลดลงจากปีที่ผ่านมา ซึ่งมีผลผลิต 112,158 ตัน หรือลดลงร้อยละ 2.5 เนื่องจากปริมาณน้ำต้นทุนมีไม่เพียงพอต่อการเพาะปลูกข้าวนาปรัง ทำให้หลายพื้นที่ขาดแคลนน้ำในการเพาะปลูกและการเจริญเติบโตของข้าว ส่งผลให้พื้นที่เพาะปลูกข้าวโดยรวมและผลผลิตต่อไร่ลดลง ประกอบกับพื้นที่ปลูกข้าวของจังหวัดนนทบุรี มีแนวโน้มลดลง โดยปรับเปลี่ยนไปเป็นพื้นที่อุตสาหกรรมและที่อยู่อาศัยมากขึ้น



ที่มา: สำนักงานเศรษฐกิจการเกษตร

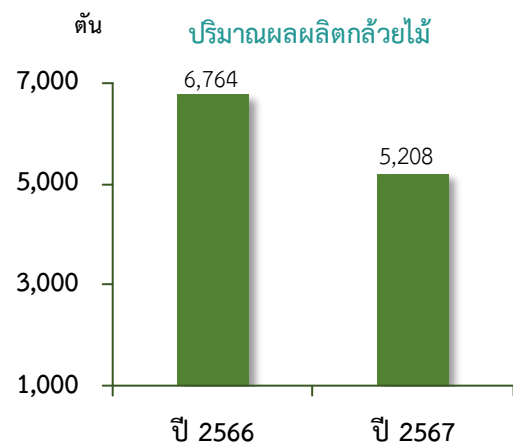
ระดับราคา

ปี 2567 ราคาข้าวเปลือกเจ้าความชื้น 15% ที่เกษตรกรขายได้ เฉลี่ยตันละ 10,120.00 บาท ลดลงจากปีที่ผ่านมา ซึ่งมีราคาเฉลี่ยอยู่ที่ตันละ 10,450.15 บาท หรือลดลงร้อยละ 3.2 เนื่องจากความต้องการของตลาดทั้งในประเทศและต่างประเทศมีความต้องการข้าวลดลง และเป็นไปตามกลไกตลาด

❖ กล้วยไม้

ภาวะการผลิต

ผลผลิตกล้วยไม้ ปี 2567 เท่ากับ 5,208 ตัน ลดลงจากปีที่ผ่านมา ซึ่งมีผลผลิต 6,764 ตัน หรือลดลงร้อยละ 23.0 เนื่องจากเนื้อที่เพาะปลูกกล้วยไม้ลดลงประกอบกับต้นทุนการผลิตที่ยังอยู่ในระดับสูง ส่งผลให้ผลผลิตกล้วยไม้ลดลง



ที่มา: สำนักงานเกษตรจังหวัดนนทบุรี

ระดับราคา

ปี 2567 ราคากล้วยไม้ที่เกษตรกรขายได้ เฉลี่ยกิโลกรัมละ 107.00 บาท ลดลงจากปีที่ผ่านมา ซึ่งมีราคาเฉลี่ยกิโลกรัมละ 116.33 บาท หรือลดลงร้อยละ 8.0 เนื่องจากปัญหาด้านต้นทุนการผลิตที่สูงขึ้น

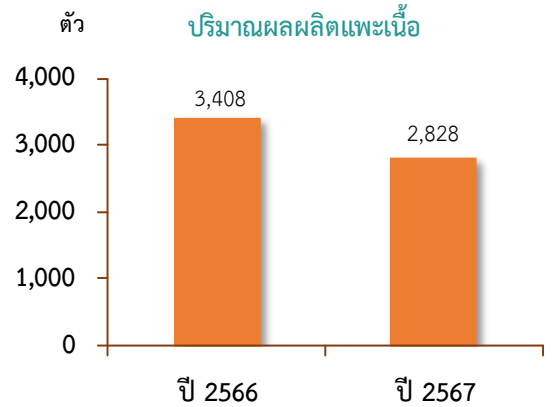


4.2 สาขาปศุสัตว์ ในปี 2567 หดตัวร้อยละ 0.7 เมื่อเทียบกับปีที่ผ่านมา โดยผลผลิตปศุสัตว์ที่ลดลง ได้แก่ ไก่ไข่ ไก่เป็ด และแพะเนื้อ

❖ **แพะเนื้อ**

ภาวะการผลิต

ผลผลิตแพะเนื้อ ปี 2567 เท่ากับ 2,828 ตัว ลดลงจากปีที่ผ่านมา ซึ่งมีผลผลิต 3,408 ตัว หรือลดลงร้อยละ 17.0 เนื่องจากพื้นที่การเลี้ยงที่มีจำกัด จากการขยายตัวของเขตชุมชน ส่งผลให้ปริมาณการเลี้ยงแพะลดลง



ที่มา: สำนักงานปศุสัตว์จังหวัดนนทบุรี

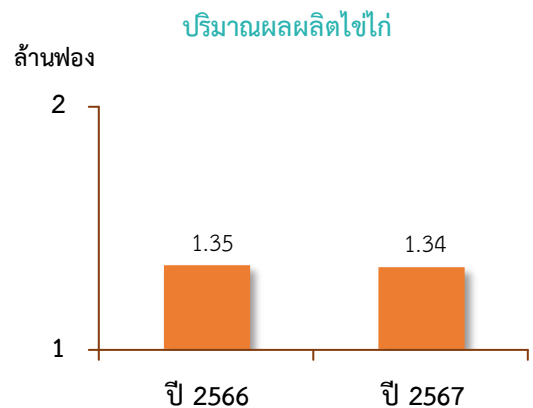
ระดับราคา

ปี 2567 ราคาแพะเนื้อที่เกษตรกรขายได้เฉลี่ย กิโลกรัมละ 116.86 บาท ลดลงจากปีที่ผ่านมา ซึ่งมีราคาเฉลี่ย กิโลกรัมละ 117.23 บาท หรือลดลงร้อยละ 0.3 เนื่องจากความต้องการบริโภคที่ชะลอตัวลง

❖ **ไก่ไข่**

ภาวะการผลิต

ผลผลิตไข่ไก่ ปี 2567 เท่ากับ 1.34 ล้านฟอง ลดลงจากปีที่ผ่านมา ซึ่งมีผลผลิต 1.35 ล้านฟอง หรือลดลงร้อยละ 0.7 เนื่องจากพื้นที่การเลี้ยงที่มีจำกัดจากการขยายตัวของเขตชุมชน ทำให้เกษตรกรไม่เพิ่มการเลี้ยงไก่ไข่จากเดิม ส่งผลให้ปริมาณไข่ไก่ลดลง



ที่มา: สำนักงานเศรษฐกิจการเกษตร

ระดับราคา

ปี 2567 ราคาไข่ไก่ที่เกษตรกรขายได้เฉลี่ยฟองละ 3.79 บาท เพิ่มขึ้นจากปีที่ผ่านมา ซึ่งมีราคาเฉลี่ยฟองละ 3.70 บาท หรือเพิ่มขึ้นร้อยละ 2.4 เนื่องจากต้นทุนอาหารสัตว์ที่ใช้ในการเลี้ยงไก่ไข่ปรับสูงขึ้น เกษตรกรจึงมีการปรับราคาให้สอดคล้องกับต้นทุนการผลิต



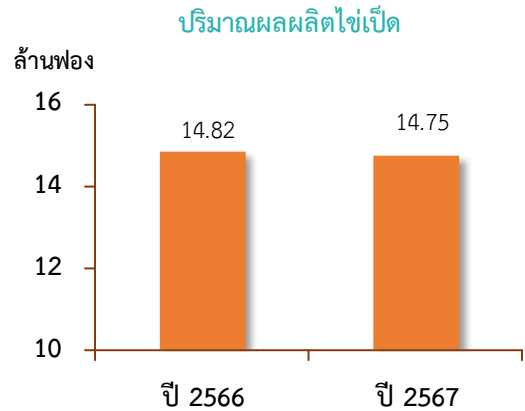
❖ ไข่เป็ด

ภาวะการผลิต

ผลผลิตไข่เป็ด ปี 2567 เท่ากับ 14.75 ล้านฟอง ลดลงจากปีที่ผ่านมา ซึ่งมีผลผลิต 14.82 ล้านฟอง หรือลดลงร้อยละ 0.5 เนื่องจากเกษตรกรลดจำนวนการเลี้ยงลงด้วยข้อจำกัดของพื้นที่ในการเลี้ยง ส่งผลให้ปริมาณการผลิตไข่เป็ดลดลง

ระดับราคา

ปี 2567 ราคาไข่เป็ดที่เกษตรกรขายได้เฉลี่ย ฟองละ 3.95 บาท เพิ่มขึ้นจากปีที่ผ่านมา ซึ่งมีราคาเฉลี่ยฟองละ 3.74 บาท หรือเพิ่มขึ้นร้อยละ 5.6 เนื่องจากต้นทุนอาหารสัตว์ที่ใช้ในการเลี้ยงไข่เป็ดไข่ปรับสูงขึ้น เกษตรกรจึงมีการปรับราคาให้สอดคล้องกับต้นทุนการผลิต



ที่มา: สำนักงานเศรษฐกิจการเกษตร

4.3 สาขาประมง ในปี 2567 หดตัวร้อยละ 1.7 เมื่อเทียบกับปีที่ผ่านมา โดยผลผลิตประมงที่ลดลง ได้แก่ ปลาตูกและปลานิล

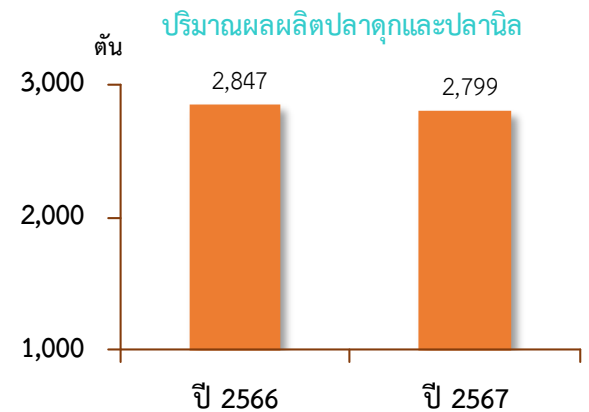
❖ ปลาตูกและปลานิล

ภาวะการผลิต

ผลผลิตปลาตูกและปลานิล ปี 2567 เท่ากับ 2,799 ตัน ลดลงจากปีที่ผ่านมา ซึ่งมีผลผลิต 2,847 ตัน หรือลดลงร้อยละ 1.7 เนื่องจากภาวะต้นทุนค่าอาหารสัตว์ที่สูงขึ้น ทำให้เกษตรกรชะลอการเลี้ยง และลดปริมาณการปล่อยลูกพันธุ์ปลา ส่งผลให้ผลผลิตลดลง

ระดับราคา

ปี 2567 ราคาปลาตูกและปลานิล ที่เกษตรกรขายได้เฉลี่ยกิโลกรัมละ 44.95 บาท เพิ่มขึ้นจากปีที่ผ่านมา ซึ่งมีราคาเฉลี่ยกิโลกรัมละ 44.85 บาท หรือเพิ่มขึ้นร้อยละ 0.2 เนื่องจากความต้องการของตลาดเพิ่มขึ้น และราคาสูงขึ้นตามต้นทุนการผลิตที่เพิ่มขึ้น



ที่มา: สำนักงานเศรษฐกิจการเกษตร



4.4 สาขาบริการทางการเกษตร ในปี 2567 หดตัวร้อยละ 0.4 เมื่อเทียบกับปีที่ผ่านมา เนื่องจากพื้นที่เพาะปลูกข้าวลดลง ส่งผลให้มีการใช้บริการเครื่องมือเครื่องจักรทางการเกษตร ด้านการเตรียมดิน และการเก็บเกี่ยวลดลง



5. แนวโน้มภาวะเศรษฐกิจการเกษตร ปี 2568

ภาวะเศรษฐกิจการเกษตรของจังหวัดนนทบุรี ในปี 2568 คาดว่าจะขยายตัวอยู่ในช่วงร้อยละ 1.2 – 2.2 เมื่อเทียบกับปี 2567 สำหรับปัจจัยที่ช่วยสนับสนุนให้ภาคเกษตรขยายตัว ได้แก่ การดำเนินนโยบายด้านการเกษตรที่ต่อเนื่อง เช่น ส่งเสริมการใช้เทคโนโลยีและนวัตกรรมด้านการเกษตร การบริหารจัดการทรัพยากรน้ำ การวางแผนการผลิตอย่างเหมาะสมสอดคล้องกับความต้องการของตลาด ส่งเสริมการรวมกลุ่มและการแปรรูปสินค้าเกษตรยกระดับสินค้าเกษตรให้ได้คุณภาพมาตรฐาน การบริหารจัดการทรัพยากรน้ำเพื่อรองรับภัยพิบัติต่างๆ การเพิ่มช่องทางให้เกษตรกรสามารถเข้าถึง และใช้ประโยชน์จากข้อมูลในด้านต่างๆ เพื่อการวางแผนและรองรับความเสี่ยง เป็นต้น อย่างไรก็ตาม ยังคงต้องติดตามสถานการณ์ และปัจจัยเสี่ยงต่างๆ ที่เกี่ยวข้องกับการเกษตร เช่น ความแปรปรวนของสภาพอากาศ อาจจะมีน้ำท่วมในบางพื้นที่ ส่งผลกระทบต่อภาคเกษตร ต้นทุนการผลิต ที่สูงขึ้น รวมทั้งการระบาดของโรคพืชและสัตว์ที่อาจส่งผลต่อการฟื้นตัวของเศรษฐกิจได้ ล้วนเป็นปัจจัยที่จะส่งผลกระทบต่อการผลิตภาคเกษตรในทิศทางที่ดีขึ้นหรือหดตัวลง สำหรับรายละเอียดในแต่ละสาขา มีดังนี้

5.1 สาขาพืช ในปี 2568 คาดว่าจะขยายตัวอยู่ในช่วงร้อยละ 1.0 – 2.0 เมื่อเทียบกับปีที่ผ่านมา โดยสินค้าพืชที่คาดว่าจะมีปริมาณผลผลิตเพิ่มขึ้น ได้แก่ ข้าวและกล้วยไม้ เนื่องจากปริมาณน้ำที่คาดว่าจะมีเพียงพอสำหรับการเพาะปลูก สภาพอากาศที่เอื้ออำนวยต่อการเจริญเติบโตของพืช และราคาอยู่ในเกณฑ์ดี ประกอบกับภาครัฐมีมาตรการช่วยเหลือเกษตรกรอย่างต่อเนื่อง

5.2 สาขาปศุสัตว์ ในปี 2568 คาดว่าจะหดตัวอยู่ในช่วงร้อยละ (-1.3) – (-0.3) เมื่อเทียบกับปีที่ผ่านมา เนื่องจากพื้นที่เลี้ยงที่มีอยู่จำกัดจากการขยายตัวของสังคมเมือง และราคาต้นทุนวัตถุดิบอาหารสัตว์ที่ปรับตัวสูงขึ้น อีกทั้งยังคงต้องเฝ้าระวังควบคุมและป้องกันการระบาดของโรคในสัตว์อย่างเข้มงวด รวมถึงราคาปัจจัยการผลิตที่ยังมีแนวโน้มเพิ่มขึ้น เช่น อาหารสัตว์

5.3 สาขาประมง ในปี 2568 คาดว่าจะขยายตัวอยู่ในช่วงร้อยละ 0.3 – 1.3 เมื่อเทียบกับปีที่ผ่านมา โดยผลผลิตปลาตู้และปลานิลคาดว่าจะมีแนวโน้มเพิ่มขึ้น จากการที่เกษตรกรมีการอนุบาลลูกพันธุ์ปลาให้ได้ขนาดและแข็งแรงก่อนปล่อยลงบ่อเลี้ยงเพื่อเพิ่มอัตราการรอด และมีการพัฒนาระบบการเลี้ยงที่มีคุณภาพ อย่างไรก็ตามเกษตรกรอาจยังต้องเผชิญกับราคาปัจจัยการผลิตที่สูงขึ้น ซึ่งจะให้มีต้นทุนการผลิตเพิ่มขึ้นตามไปด้วย

5.4 สาขาบริการทางการเกษตร ในปี 2568 คาดว่าจะขยายตัวอยู่ในช่วงร้อยละ 1.4 – 2.4 เมื่อเทียบกับปีที่ผ่านมา เนื่องจากคาดว่าจะการเพาะปลูกและเกี่ยวเกี่ยวผลผลิตพืชสำคัญมีแนวโน้มเพิ่มขึ้น ส่งผลให้มีการใช้บริการเครื่องมือเครื่องจักรทางการเกษตร ด้านการเตรียมดิน และการเกี่ยวเกี่ยว เพิ่มขึ้นตามไปด้วย



ตารางที่ 1 อัตราการเติบโตของผลิตภัณฑ์มวลรวมภาคเกษตร จังหวัดนนทบุรี

หน่วย: ร้อยละ

สาขา	ปี 2567	ปี 2568
ภาคเกษตร	-4.1	1.2 – 2.2
พืช	-4.5	1.0 – 2.0
ปศุสัตว์	-0.7	(-1.3) – (-0.3)
ประมง	-1.7	0.3 – 1.3
บริการทางการเกษตร	-0.4	1.4 – 2.4

ที่มา : สำนักงานเศรษฐกิจการเกษตรที่ 7

ตารางที่ 2 ผลผลิตสินค้าเกษตรที่สำคัญ (ปีปฏิทิน) จังหวัดนนทบุรี

หน่วย : ตัน

สินค้า	ปี 2566	ปี 2567	อัตราการเปลี่ยนแปลง (ร้อยละ)
ข้าวเปลือกเจ้า	112,158	109,391	-2.3
กล้วยไม้ ^{1/}	6,764	5,208	-23.0
แพะเนื้อ (ตัว) ^{2/}	3,408	2,828	-17.0
ไข่ไก่ (ล้านฟอง)	1.35	1.34	-0.7
ไข่เป็ด (ล้านฟอง)	14.82	14.75	-0.5
ปลาตูกและปลานิล ^{3/}	2,847	2,799	-1.7

ที่มา : สำนักงานเศรษฐกิจการเกษตร ^{1/}สำนักงานเกษตรจังหวัดนนทบุรี ^{2/}สำนักงานปศุสัตว์จังหวัดนนทบุรี

^{3/}สำนักงานประมงจังหวัดนนทบุรี



ตารางที่ 3 ราคาสินค้าเกษตรที่เกษตรกรขายได้ จังหวัดนนทบุรี

หน่วย: บาท/กิโลกรัม

สินค้า	ปี 2566	ปี 2567	อัตราการเปลี่ยนแปลง (ร้อยละ)
ข้าวเปลือกเจ้า ความชื้น 15% (บาท/ตัน)	10,450.15	10,120.00	-3.2
กล้วยไม้	116.33	107.00	-8.0
แพะเนื้อ	117.23	116.86	-0.3
ไข่ไก่ (บาท/ฟอง)	3.70	3.79	2.4
ไข่เป็ด (บาท/ฟอง)	3.74	3.95	5.6
ปลาตุกและปลานิล	44.85	44.95	0.2

ที่มา : สำนักงานเศรษฐกิจการเกษตร

จัดทำโดย

สำนักงานเศรษฐกิจการเกษตรที่ 7

เลขที่ 238 ต.บางหลวง อ.สรรพยา จ.ชัยนาท 17150

โทรศัพท์ 0-5640-5005-8 โทรสาร 0-5640-5008

www.zone7.oae.go.th