



# แผนป้องกันและเผชิญเหตุภัยแล้ง จังหวัดปทุมธานี ปี 2561/62

---

โดย ศูนย์ติดตามและแก้ไขปัญหาภัยพิบัติด้านการเกษตรจังหวัดปทุมธานี  
สำนักงานเกษตรและสหกรณ์จังหวัดปทุมธานี

# แผนป้องกันและเผชิญเหตุภัยแล้งจังหวัดปทุมธานี ปี2561/62

## ๑. การป้องกันและผลกระทบ

- วิเคราะห์ความเสี่ยง
- การวางแผนการจัดสรรน้ำ
- การปฏิบัติการฝนหลวง
- การพัฒนาแหล่งน้ำ/ขุดลอกคลอง/กำจัดผักตบชวา
- การปลูกพืชใช้น้ำน้อย
- การปลูกพืชหลากหลายฤดูนาปรัง
- การสร้างการรับรู้สถานการณ์น้ำ

## ๒. การเตรียมความพร้อม

- การจัดทำข้อมูลพื้นที่เสี่ยงภัยแล้ง
- การปรับปรุงทะเบียนเกษตรกร (พืช/ปม./ปศ.)
- การจัดทำบัญชีทรัพยากร
- สำรองเสบียงอาหารสัตว์และเวชภัณฑ์
- การสำรองเมล็ดพันธุ์พืช
- การเตรียมเครื่องมืออุปกรณ์ต่างๆ

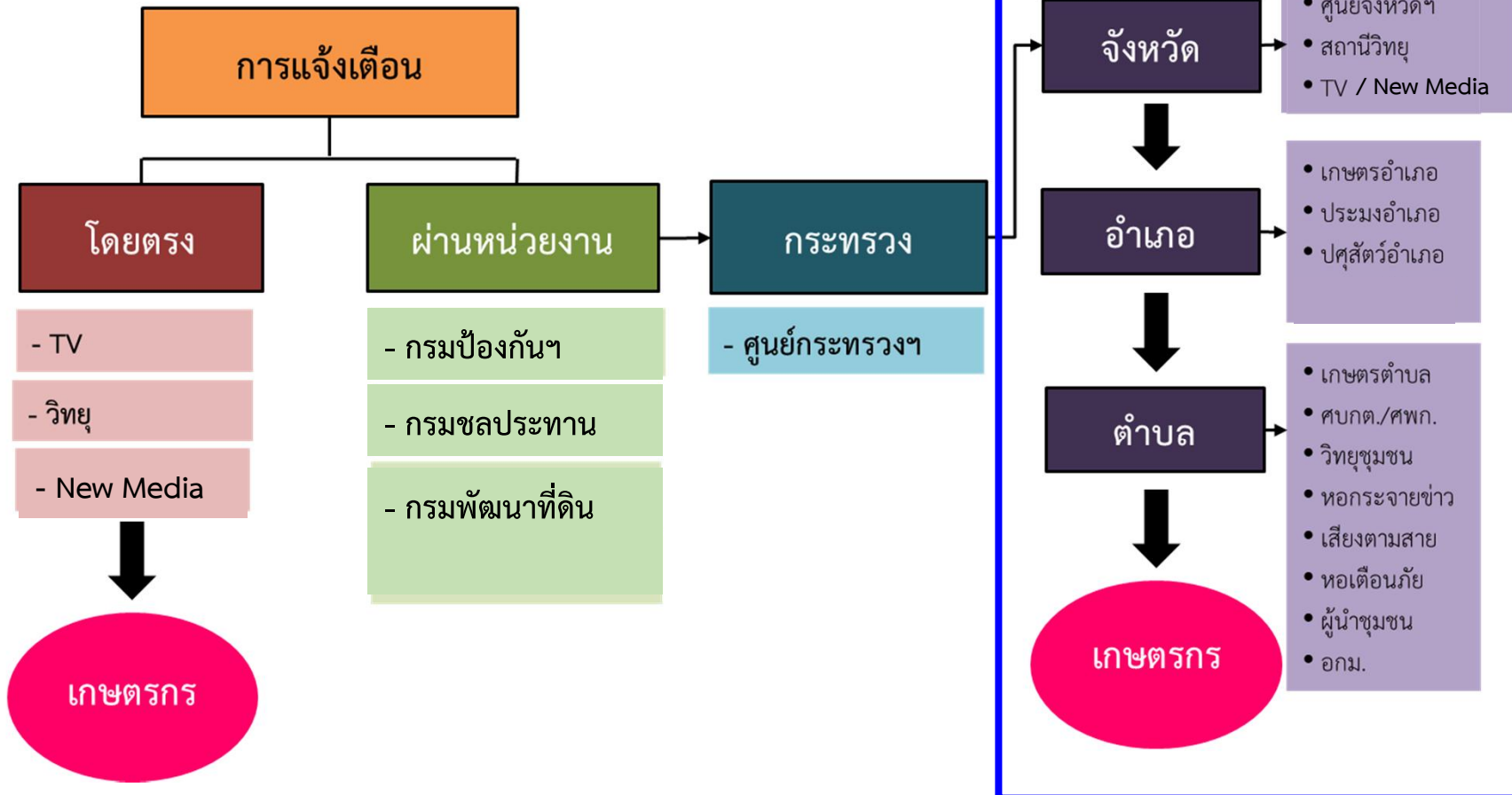
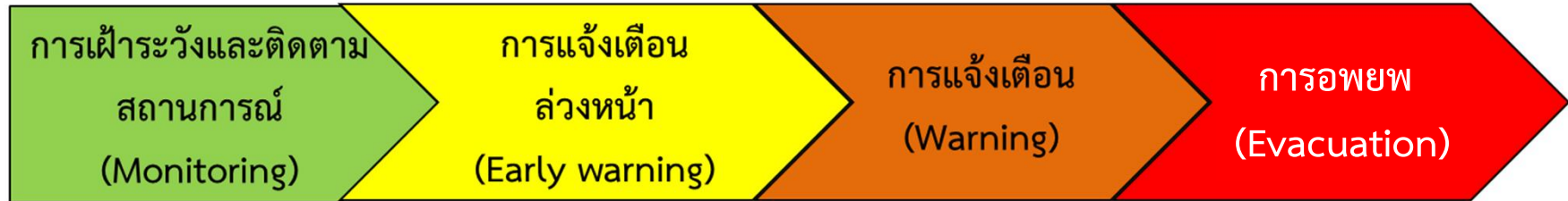
## ๓. การเผชิญเหตุ

- ปรับแผนการจัดสรรน้ำและการจัดรอบเวรการใช้น้ำ
- การสนับสนุนเครื่องจักรเครื่องมือ วัสดุอุปกรณ์
- สนับสนุนน้ำเพื่ออุปโภคบริโภค รักษาระบบนิเวศน์ และการเกษตร
- สนับสนุนเสบียงอาหารสัตว์และเวชภัณฑ์
- จัดหน่วยเฉพาะกิจลงพื้นที่ ประสพภัยเพื่อให้ความช่วยเหลือ รวมทั้งประเมินความเสียหาย

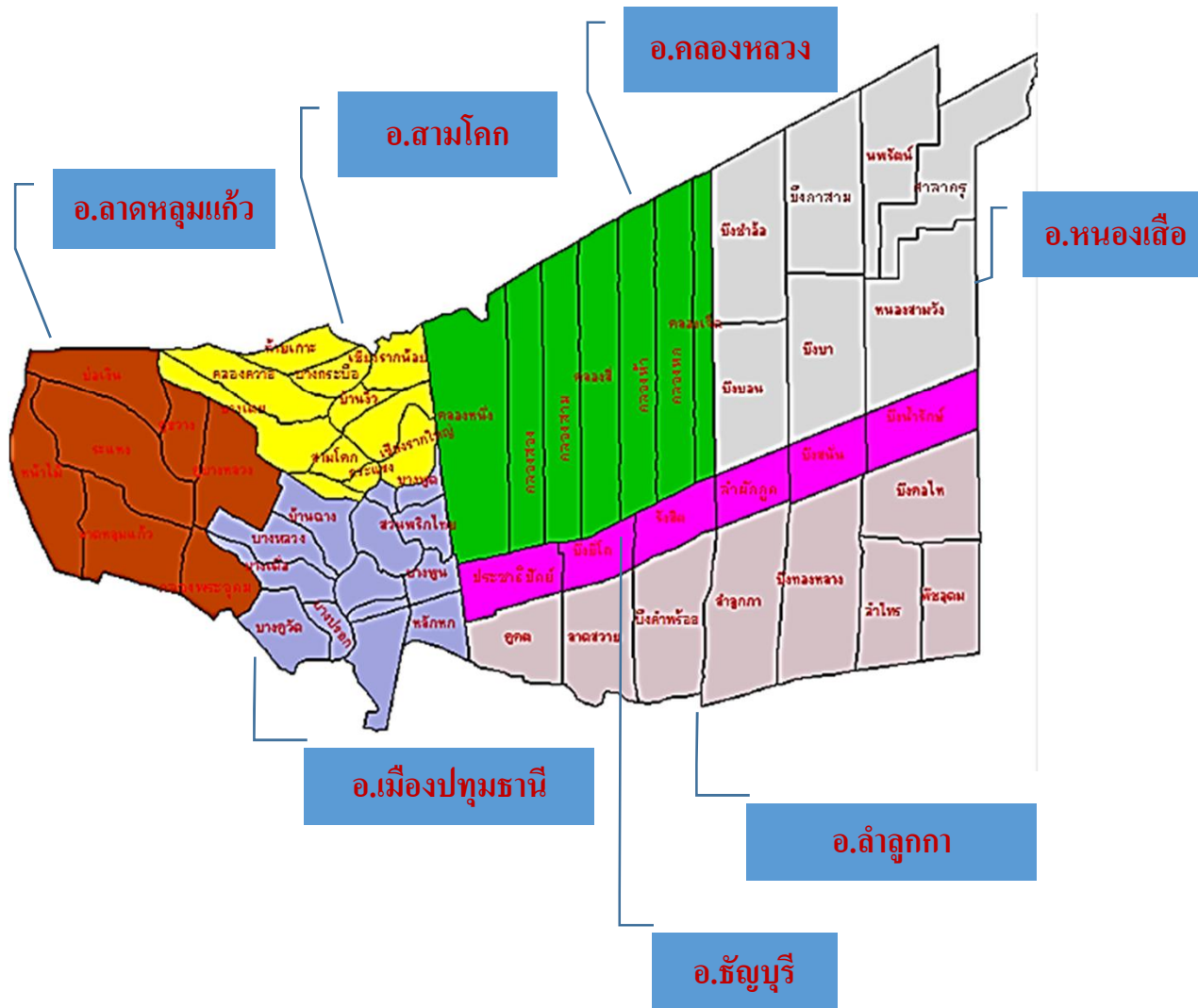
## ๔. การฟื้นฟูให้ดีกว่าเดิม

- การประเมินความเสียหาย
- โครงสร้างพื้นฐานด้านการผลิตทางการเกษตร
- เศรษฐกิจและสังคมครัวเรือนเกษตรกร
- การช่วยเหลือเยียวยา

# กระบวนการแจ้งเตือน



# พื้นที่เสี่ยงภัยและเฝ้าระวัง จังหวัดปทุมธานี



รวมอำเภอที่คาดว่าจะประสบ  
ปัญหาภัยแล้งด้านการเกษตร  
ประมง และปศุสัตว์  
ในช่วง 6 เดือน  
(พ.ย. 61 – เม.ย. 62)  
7 อำเภอ 54 ตำบล

พื้นที่การเกษตร (พืช)

31 ตำบล 5 อำเภอ

พื้นที่เพาะเลี้ยงประมง

54 ตำบล 7 อำเภอ

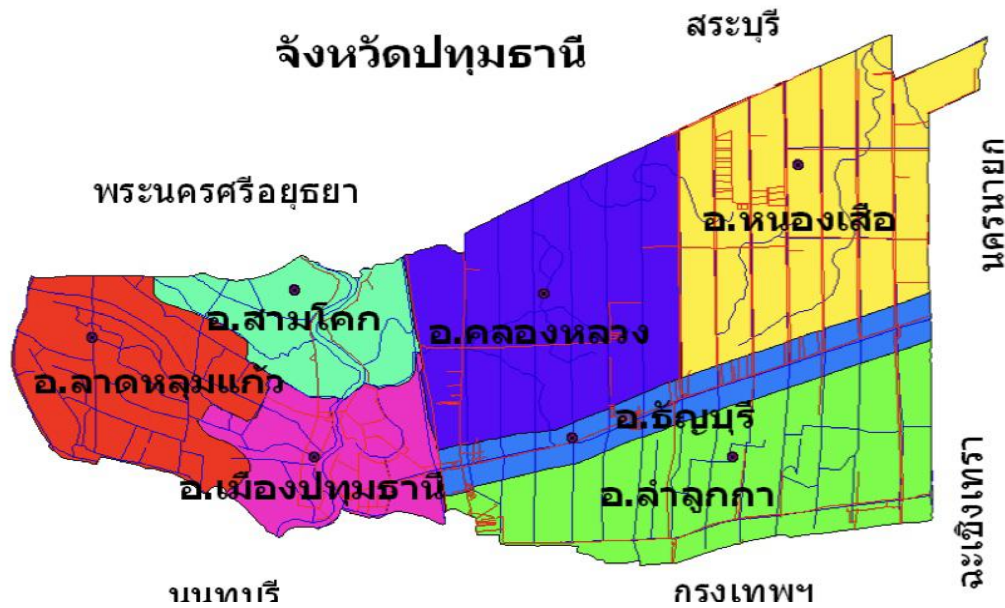
พื้นที่เลี้ยงปศุสัตว์

ไม่มีพื้นที่เสี่ยง

## พื้นที่เสี่ยงและเฝ้าระวัง จังหวัดปทุมธานี

อำเภอ	พืช	ประมง	ปศุสัตว์
	อำเภอ ตำบล	7 อำเภอ 54 ตำบล	ไม่มี
เมืองปทุมธานี	-	บางกระดี บางแขยง บางคูวัด บางเตือ บางพูด บางพูน บางหลวง บ้านกระแซง บ้านกลาง บ้านฉาง บ้านใหม่ สวนพริกไทย หลักหก	ไม่มี
สามโคก	บางโพธิ์เหนือ บางเตย บางกระบือ บ้านจิ้ว เชียงรากน้อย เชียงรากใหญ่ บ้านปทุม คลองควาย	คลองควาย เชียงรากน้อย เชียงรากใหญ่ ท้ายเกาะ บางกระบือ บางเตย บ้านจิ้ว บ้านปทุม	ไม่มี
ลาดหลุมแก้ว	คลองพระอุดม คูบางหลวง ระแหง คูขวาง หน้าไม้ บ่อเงิน ลาดหลุมแก้ว	คลองพระอุดม คูขวาง คูบางหลวง บ่อเงิน ระแหง ลาดหลุมแก้ว หน้าไม้	ไม่มี
ลำลูกกา	คูคต ลาดสวาย บึงคำพร้อย ลำลูกกา บึงทองหลาง ลำไทร พิษอุดม บึงคอไห	คูคต บึงคอไห บึงคำพร้อย บึงทองหลาง พิษอุดม ลาดสวาย ลำไทร ลำลูกกา	ไม่มี
คลองหลวง	คลองหนึ่ง คลองสอง คลองสาม คลองสี่ คลองห้า คลองหก คลองเจ็ด	คลองหนึ่ง คลองสอง คลองสาม คลองสี่คลองห้า คลองหก คลองเจ็ด	ไม่มี
ธัญบุรี	-	บึงน้ำรักษ์ บึงยี่โถ บึงสนั่น ลำผักกูด	ไม่มี
หนองเสือ	ศาลาครุ	นพรัตน์ บึงกาสาม บึงชำอ้อ บึงบอน บึงบา ศาลาครุ หนองสามวัง	ไม่มี
รวม	4,761.75 ไร่	23,803 ไร่	-

# การเตรียมความพร้อมรับสถานการณ์ภัยแล้ง ปี 2561/62 จังหวัดปทุมธานี



## เป้าหมาย

1. สร้างการรับรู้ เพื่อลดความเสี่ยง
2. ป้องกันเพื่อลดความเสี่ยงและความเสียหายของภาคเกษตร

## มาตรการให้ความช่วยเหลือพื้นที่ประสบภัยแล้ง

1. ประชาสัมพันธ์ โดยสร้างการรับรู้สถานการณ์น้ำ วิธีการปรับตัว และวิธีลดผลกระทบจากภัยแล้ง
2. กรมชลประทาน จัดทำแผนการจัดสรรน้ำ/จัดรอบเวรการใช้น้ำ
3. ส่งเสริมการปลูกพืชฤดูแล้ง/การจ้างงานชลประทาน

## มาตรการป้องกันและการเผชิญเหตุ

1. สนับสนุนเครื่องมือ/อุปกรณ์/ยานพาหนะ/เครื่องสูบน้ำ/รถบรรทุกน้ำ (ชลประทาน/ปภ./อบต./ปศ./ปม.)
2. การวางแผนการบริหารจัดการน้ำ/การจัดทำข้อมูลพื้นที่เสี่ยงภัย/สำรวจเสถียรและเวชภัณฑ์
3. จัดหน่วยเฉพาะกิจลงพื้นที่ประสบภัยเพื่อให้ความช่วยเหลือเกษตรกร

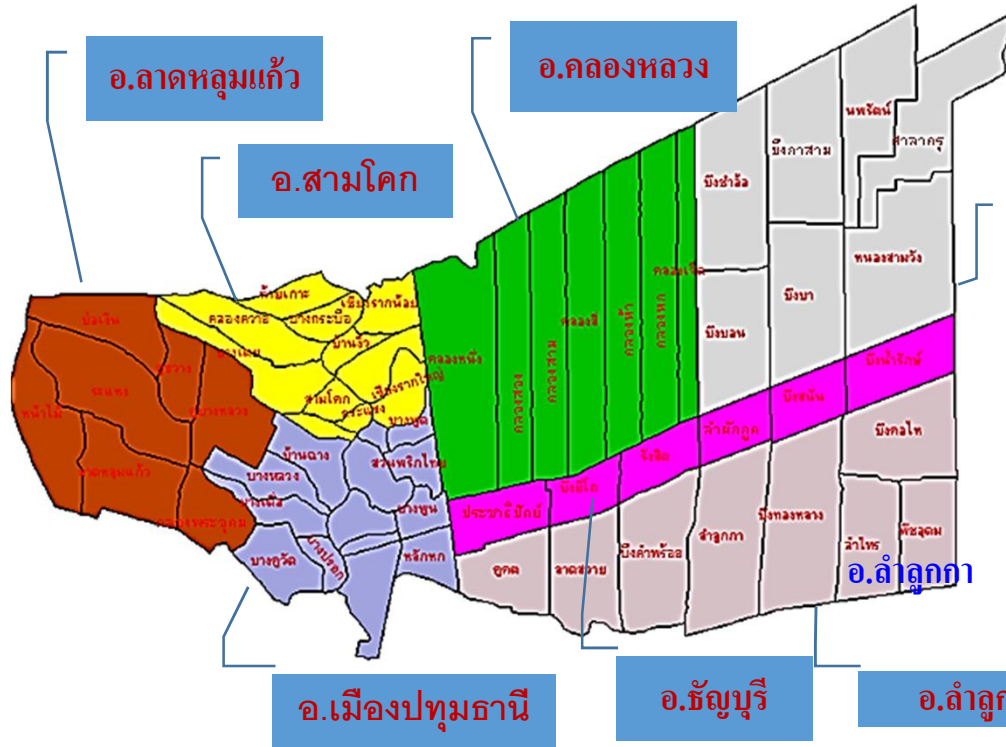
## พื้นที่เสี่ยงและเฝ้าระวังภัยแล้งด้านพืช จังหวัดปทุมธานี ปี 2561/62

พื้นที่การเกษตรที่เฝ้าระวังของจังหวัดปทุมธานี มีจำนวน 5 อำเภอ 31 ตำบล พื้นที่ 4,761.75 ไร่  
จำแนก ดังนี้

ที่	อำเภอ	จำนวนตำบล (ตำบล)	พื้นที่การเกษตร (ไร่)
1.	คลองหลวง	คลองหนึ่ง คลองสอง คลองสาม คลองสี่ คลองห้า คลองหก คลองเจ็ด	606.95
2.	ลำลูกกา	คูคต ลาดสวาย บึงคำพร้อย ลำลูกกา บึงทองหลวง ลำไทร พิษอุดม บึงคอไห	335.80
3.	สามโคก	บางโพธิ์เหนือ บางเตย บางกระบือ บ้านจิ้ว เชียงรากน้อย เชียงรากใหญ่ บ้านปทุม คลองควาย	560
4.	หนองเสือ	ศาลาครุ	473
5	ลาดหลุมแก้ว	คลองพระอุดม คูบางหลวง ระแหง คูขวาง หน้าไม้ บ่อเงิน ลาดหลุมแก้ว	2,786
<b>รวม</b>		<b>31</b>	<b>4,761.75</b>



# พื้นที่เสี่ยงและเฝ้าระวังภัยแล้งด้านประมง จังหวัดปทุมธานี ปี 2561/62



**พื้นที่เพาะเลี้ยงประมง**

54 ตำบล 7 อำเภอ

เกษตรกร 2,907 ราย พื้นที่ 23,803 ไร่

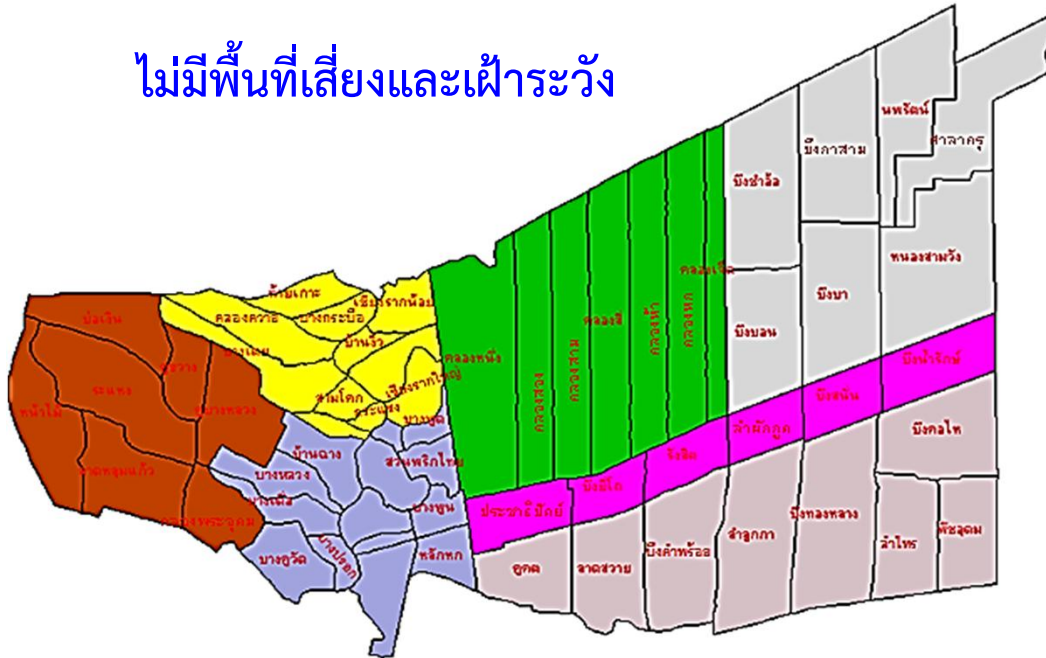
- การเผชิญเหตุ
1. จับสัตว์น้ำที่ได้ขนาดขึ้นมาจำหน่ายหรือบริโภค เพื่อลดปริมาณสัตว์น้ำในบ่อ ลดปริมาณอาหาร
  2. สนับสนุนอุปกรณ์ เพื่อขนย้ายหรือจับสัตว์น้ำ ออกจากแหล่งเพาะเลี้ยง
  3. หาดตลาดเพื่อระบายปลาจากฟาร์ม

- มาตรการป้องกัน**
1. ประชาสัมพันธ์และสร้างการรับรู้ให้กับเกษตรกร
  2. ให้เกษตรกรเก็บกักปริมาณน้ำในบ่อไว้ โดยเฉพาะเตรียมบ่อพักน้ำไว้ใช้เมื่อประสบภัยแล้ง
  3. ลดปริมาณการให้อาหารลงเพื่อป้องกันการเน่าเสีย ไม่ต้องทำการเปลี่ยนถ่ายน้ำบ่อย
  4. ลดปริมาณจำนวนปลาที่เลี้ยงในบ่อ โดยนำปลาที่มีขนาดที่ตลาดต้องการขึ้นจำหน่าย รวมทั้งจัดหาตลาดจำหน่าย และจัดอบรมการแปรรูปเพื่อเพิ่มมูลค่าผลผลิต
  5. ชะลอการเลี้ยงปลารุ่นใหม่ในช่วงน้ำน้อยหรือ ฤดูแล้ง



พื้นที่เสี่ยงและเฝ้าระวังภัยแล้งด้านปศุสัตว์ จังหวัดปทุมธานี ปี 2561/62

ไม่มีพื้นที่เสี่ยงและเฝ้าระวัง



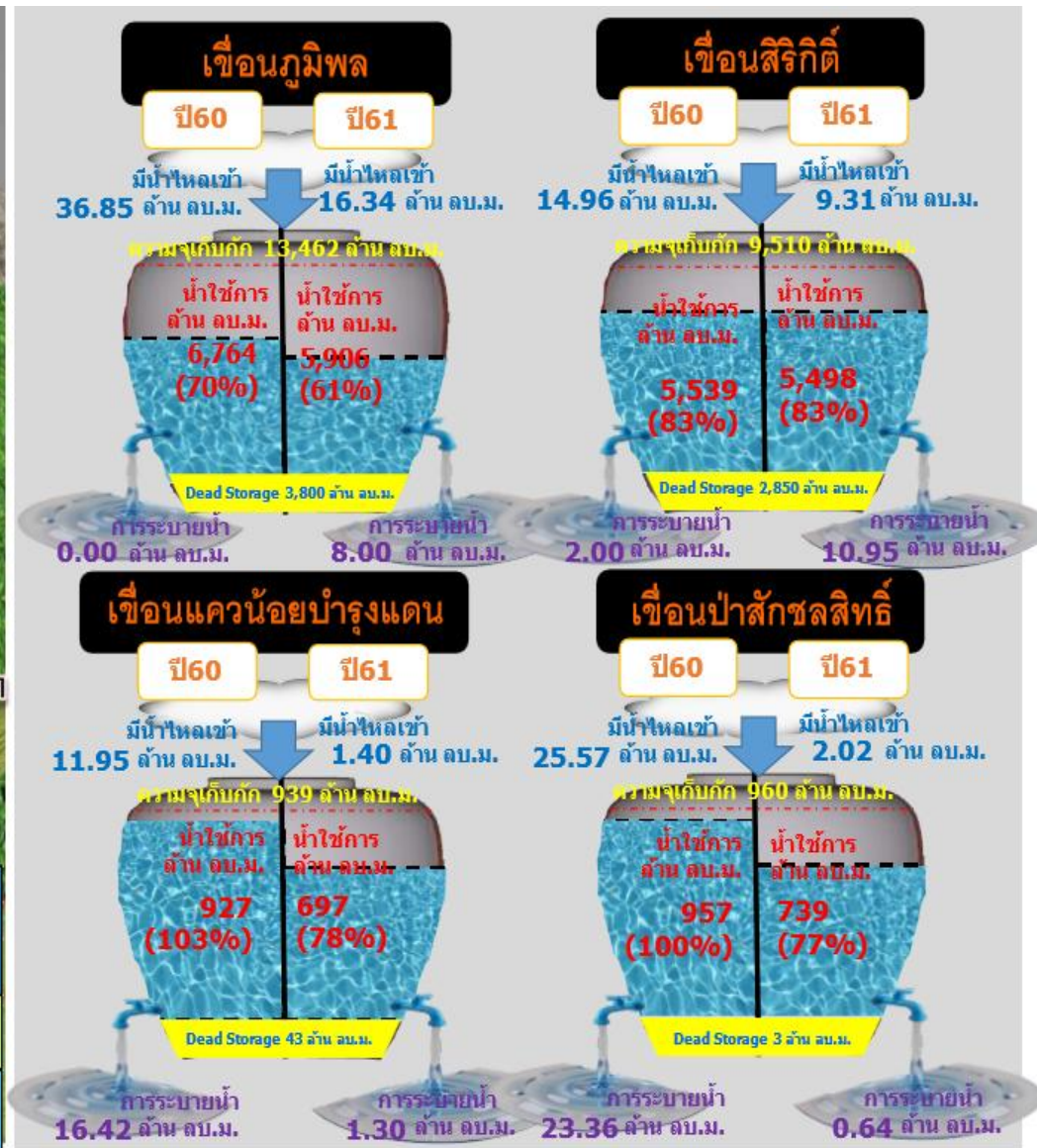
**พื้นที่เสี่ยงปศุสัตว์**

- ตำบลด - อำเภอ
- โค-กระบือ - ตัว
- สุกร - ตัว
- สัตว์ปีก - ตัว

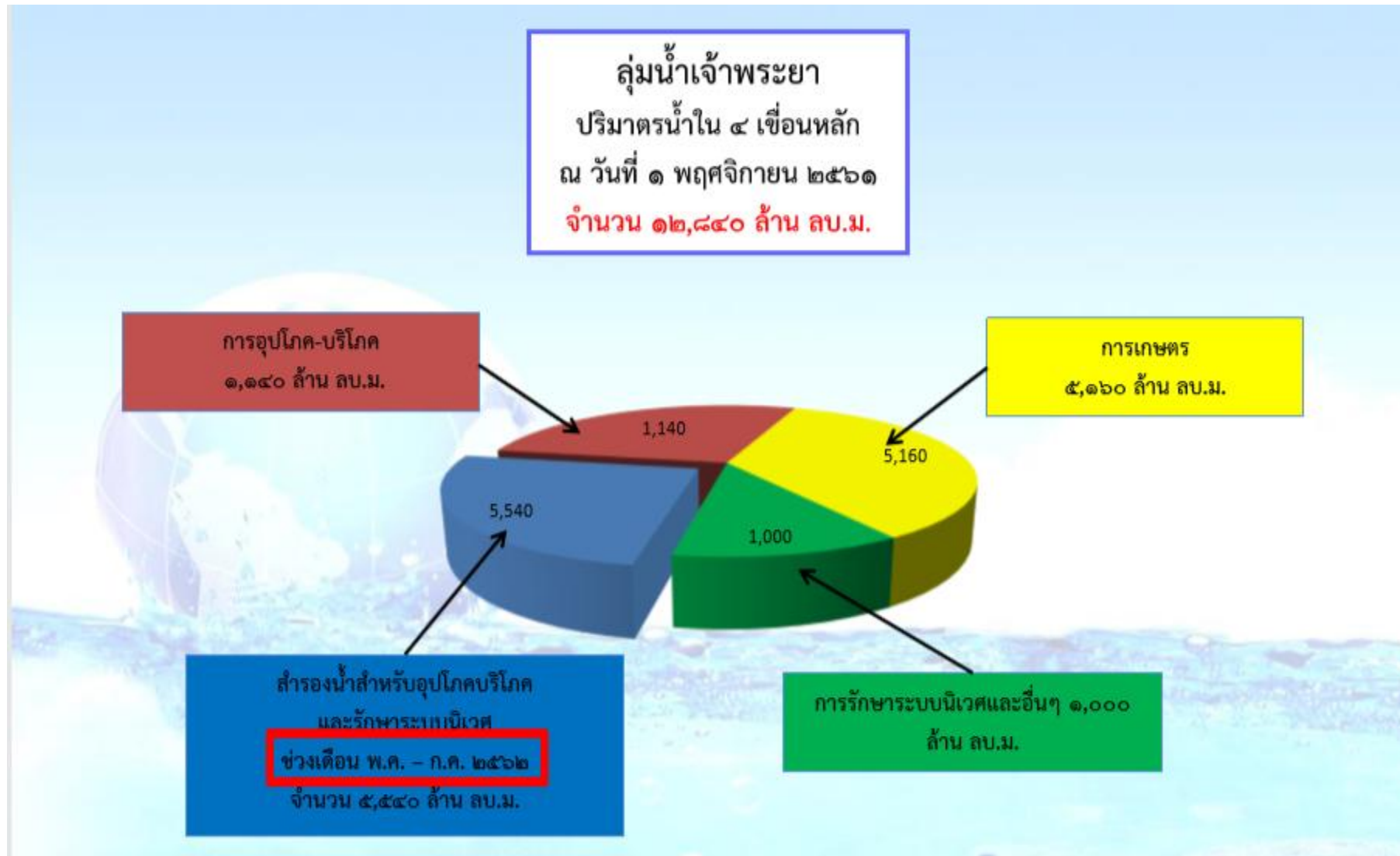
# ปริมาณน้ำใช้การ 4 เขื่อนหลักในกลุ่มน้ำเจ้าพระยา ณ วันที่ 1 พ.ย. 2561



รวม 4 เขื่อน	ปริมาณน้ำทั้งหมด (ล้าน ลบ.ม.)	น้ำใช้การ (ล้าน ลบ.ม.)
<b>1 พ.ย. 61</b>	<b>19,536 (79%)</b>	<b>12,840 (71%)</b>
<b>1 พ.ย. 60</b>	<b>20,883 (84%)</b>	<b>14,187 (78%)</b>

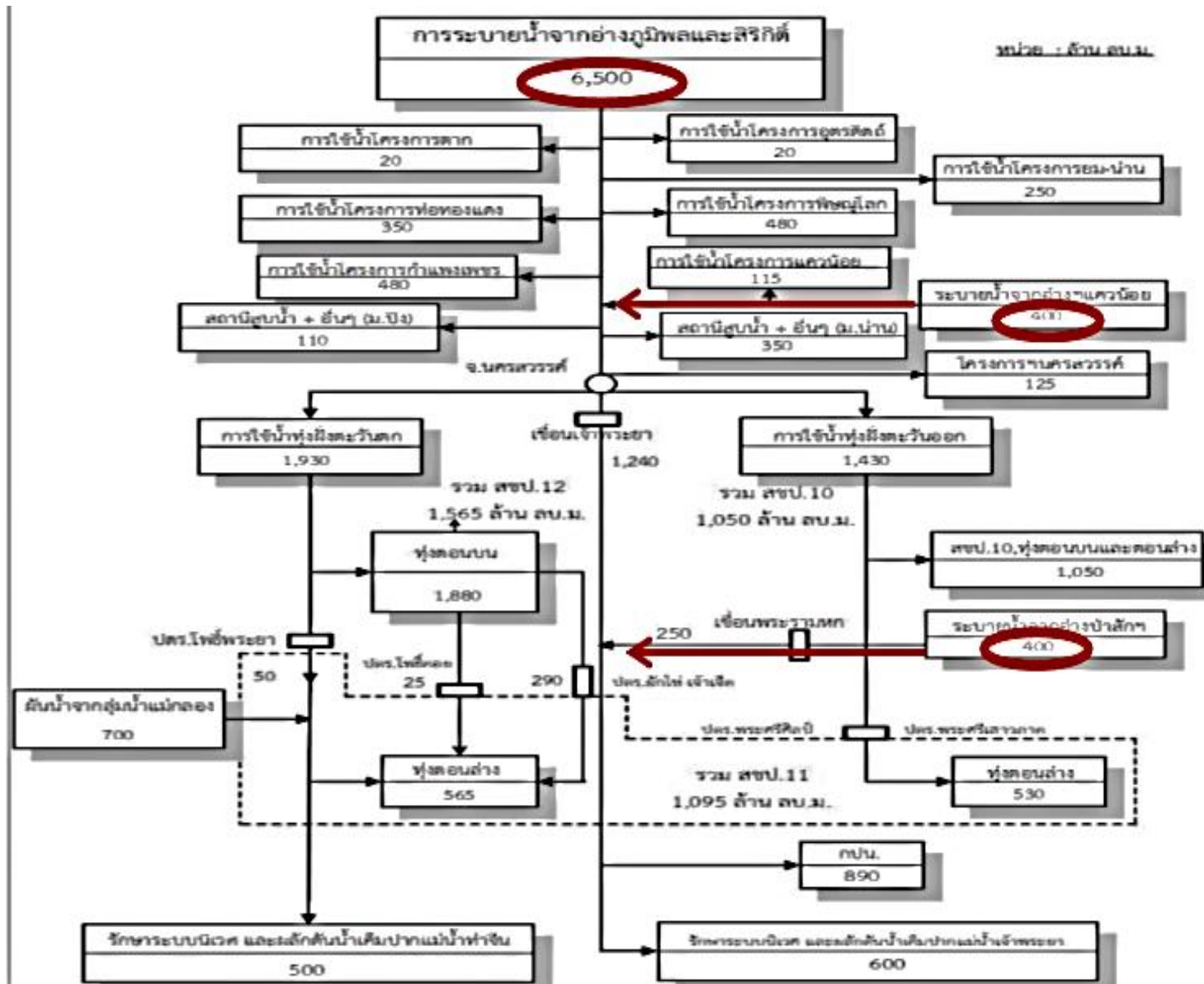


# แผนการบริหารจัดการน้ำและการเพาะปลูกพืชฤดูแล้ง ปี 2561/62 ณ วันที่ 1 พ.ย. 2561- 30 เม.ย. 2562





# แผนผังสภาพการจัดสรรน้ำของกลุ่มน้ำเจ้าพระยา ในช่วงฤดูแล้งปี 2561/62 ณ วันที่ 1 พ.ย. 2561- 30 เม.ย. 2562



# แผนการจัดสรรน้ำรายสัปดาห์ในกลุ่มน้ำเจ้าพระยาจากเขื่อนภูมิพลและสิริกิติ์ ในช่วงฤดูแล้งปี 2561/62 ระหว่างเดือน พ.ย. 2561- เม.ย. 2562

สัปดาห์ ที่	ช่วงวันที่	ความต้องการน้ำจากอ่าง-ลำาน สบ.ม./วัน					รวม	หมายเหตุ
		การเกษตร	อุปโภคบริโภค	อุตสาหกรรม	รักษาระบบ นิเวศ	อื่นๆ		
1	1 - 4 พ.ย. 61	12.68	3.00	-	2.12	2.10	19.90	ความต้องการน้ำรายเดือน - ลำาน สบ.ม.
2	5 - 11 พ.ย. 61	13.11	3.00	-	2.12	2.10	20.33	- พฤศจิกายน 61 890
3	12 - 18 พ.ย. 61	22.62	3.00	-	2.12	2.10	29.84	- ธันวาคม 61 1,339
4	19 - 25 พ.ย. 61	27.50	5.47	-	2.12	2.10	37.18	- มกราคม 62 1,346
5	25 พ.ย. - 2 ธ.ค. 61	30.02	5.54	-	2.12	2.10	39.77	- กุมภาพันธ์ 62 1,171
6	3 - 9 ธ.ค. 61	33.03	5.54	-	2.12	2.10	42.79	- มีนาคม 62 1,036
7	10 - 16 ธ.ค. 61	33.90	5.54	-	2.12	2.10	43.65	- เมษายน 62 718
8	17 - 23 ธ.ค. 61	33.90	5.54	-	2.12	2.10	43.65	
9	24 - 30 ธ.ค. 61	33.90	5.54	-	2.12	2.10	43.65	รวมทั้งสิ้น 6,500
10	31 ธ.ค. 61 - 6 ม.ค. 62	33.89	5.55	-	2.12	2.10	43.65	
11	7 - 13 ม.ค. 62	33.89	5.55	-	2.12	2.10	43.65	
12	14 - 20 ม.ค. 62	33.89	5.55	-	2.12	2.10	43.65	
13	21 - 27 ม.ค. 62	33.37	5.55	-	2.12	2.10	43.13	
14	28 ม.ค. - 3 ก.พ. 62	33.02	5.55	-	2.12	2.10	42.79	
15	4 - 10 ก.พ. 62	33.02	5.55	-	2.12	2.10	42.79	
16	11 - 17 ก.พ. 62	31.29	5.55	-	2.12	2.10	41.06	
17	18 - 24 ก.พ. 62	32.16	5.55	-	2.12	2.10	41.92	
18	25 ก.พ. - 3 มี.ค. 62	30.86	5.55	-	2.12	2.10	40.63	
19	4 - 10 มี.ค. 62	28.27	5.55	-	2.12	2.10	38.03	
20	11 - 17 มี.ค. 62	25.68	5.55	-	2.12	2.10	35.44	
21	18 - 24 มี.ค. 62	21.36	5.55	-	2.12	2.10	31.13	
22	25 - 31 มี.ค. 62	16.18	5.55	-	2.12	2.10	25.94	
23	1 - 7 เม.ย. 62	14.45	5.55	-	2.12	2.10	24.21	
24	8 - 14 เม.ย. 62	13.58	5.55	-	2.12	2.10	23.35	
25	15 - 21 เม.ย. 62	14.29	5.45	-	2.12	2.10	23.95	
26	22 - 28 เม.ย. 62	14.65	5.35	-	2.12	2.10	24.21	
27	29 - 30 เม.ย. 62	13.91	5.35	-	2.12	2.10	23.78	
<b>รวมทั้งสิ้น</b>		<b>4,781</b>	<b>955</b>	<b>-</b>	<b>383</b>	<b>380</b>	<b>6,500</b>	

# แผนการจัดสรรน้ำรายสัปดาห์ในกลุ่มน้ำเจ้าพระยาจากเขื่อนแควน้อยบำรุงแดน ในช่วงฤดูแล้งปี 2561/62 ระหว่างเดือน พ.ย. 2561- เม.ย. 2562

ลำดับ ที่	ช่วงวันที่	ความต้องการน้ำจากอ่างฯ-ด้าน ส.ม./วัน					รวม	หมายเหตุ
		การเกษตร	อุปโภคบริโภค	อุตสาหกรรม	รักษาระบบ นิเวศ	อื่นๆ		
1	1 - 4 พ.ย. 61	1.35	0.78		0.04		2.16	ความต้องการน้ำรายเดือน - ด้าน ส.ม.
2	5 - 11 พ.ย. 61	1.35	0.78		0.04		2.16	- พฤศจิกายน 61 64.80
3	12 - 18 พ.ย. 61	0.99	0.78		0.40		2.16	- ธันวาคม 61 66.96
4	19 - 25 พ.ย. 61	0.59	0.78		0.80		2.16	- มกราคม 62 66.96
5	25 พ.ย. - 2 ธ.ค. 61	0.59	0.78		0.80		2.16	- กุมภาพันธ์ 62 60.48
6	3 - 9 ธ.ค. 61	0.59	0.78		0.80		2.16	- มีนาคม 62 66.96
7	10 - 16 ธ.ค. 61	0.59	0.78		0.80		2.16	- เมษายน 62 74.22
8	17 - 23 ธ.ค. 61	0.59	0.78		0.80		2.16	
9	24 - 30 ธ.ค. 61	0.59	0.78		0.80		2.16	รวมทั้งสิ้น 400
10	31 ธ.ค.61-6 ม.ค. 62	0.59	0.78		0.80		2.16	
11	7 - 13 ม.ค. 62	0.59	0.78		0.80		2.16	
12	14 - 20 ม.ค. 62	0.59	0.78		0.80		2.16	
13	21 - 27 ม.ค. 62	0.59	0.78		0.80		2.16	
14	28 ม.ค. - 3 ก.พ. 62	0.59	0.78		0.80		2.16	
15	4 - 10 ก.พ. 62	0.59	0.78		0.80		2.16	
16	11 - 17 ก.พ. 62	0.59	0.78		0.80		2.16	
17	18 - 24 ก.พ. 62	0.59	0.78		0.80		2.16	
18	25 ก.พ. -3 มี.ค. 62	0.59	0.78		0.80		2.16	
19	4 - 10 มี.ค. 62	0.59	0.78		0.80		2.16	
20	11 - 17 มี.ค. 62	0.59	0.78		0.80		2.16	
21	18 - 24 มี.ค. 62	0.59	0.78		0.80		2.16	
22	25 - 31 มี.ค. 62	0.59	0.78		0.80		2.16	
23	1 - 7 เม.ย. 62	0.59	0.78		0.80		2.16	
24	8 - 14 เม.ย. 62	0.84	0.78		0.80		2.42	
25	15 - 21 เม.ย. 62	1.02	0.78		0.80		2.59	
26	22 - 28 เม.ย. 62	1.02	0.78		0.80		2.59	
27	29 - 30 เม.ย. 62	1.36	0.78		0.80		2.94	
<b>รวมทั้งหมด</b>		<b>126</b>	<b>140</b>		<b>134</b>		<b>400</b>	

# แผนการจัดสรรน้ำรายสัปดาห์ในกลุ่มน้ำเจ้าพระยาจากเขื่อนป่าสักชลสิทธิ์ ในช่วงฤดูแล้งปี 2561/62 ระหว่างเดือน พ.ย. 2561- เม.ย. 2562

ลำดับ ที่	ช่วงวันที่	ความต้องการน้ำจากอ่างฯ-ล้าน สบ.ม./วัน					รวม	หมายเหตุ
		การเกษตร	อุปโภค บริโภค	อุตสาหกรรม	รักษา ระบบนิเวศ	อื่นๆ		
1	1 - 4 พ.ย. 61		0.25	0.75	0.04		1.04	ความต้องการน้ำรายเดือน - ล้าน สบ.ม.
2	5 - 11 พ.ย. 61		0.25	0.75	0.04		1.04	- พฤศจิกายน 61 52.33
3	12 - 18 พ.ย. 61	0.76	0.25	0.75	0.40		2.16	- ธันวาคม 61 67.10
4	19 - 25 พ.ย. 61	0.36	0.25	0.75	0.80		2.16	- มกราคม 62 67.12
5	25 พ.ย. - 2 ธ.ค. 61	0.36	0.25	0.75	0.80		2.16	- กุมภาพันธ์ 62 60.62
6	3 - 9 ธ.ค. 61	0.37	0.25	0.75	0.80		2.17	- มีนาคม 62 74.33
7	10 - 16 ธ.ค. 61	0.37	0.25	0.75	0.80		2.17	- เมษายน 62 78.89
8	17 - 23 ธ.ค. 61	0.37	0.25	0.75	0.80		2.17	
9	24 - 30 ธ.ค. 61	0.37	0.25	0.75	0.80		2.17	รวมทั้งสิ้น 400
10	31 ธ.ค.61-6 ม.ค. 62	0.37	0.25	0.75	0.80		2.17	
11	7 - 13 ม.ค. 62	0.37	0.25	0.75	0.80		2.17	
12	14 - 20 ม.ค. 62	0.37	0.25	0.75	0.80		2.17	
13	21 - 27 ม.ค. 62	0.37	0.25	0.75	0.80		2.17	
14	28 ม.ค. - 3 ก.พ. 62	0.37	0.25	0.75	0.80		2.17	
15	4 - 10 ก.พ. 62	0.37	0.25	0.75	0.80		2.17	
16	11 - 17 ก.พ. 62	0.37	0.25	0.75	0.80		2.17	
17	18 - 24 ก.พ. 62	0.37	0.25	0.75	0.80		2.17	
18	25 ก.พ. -3 มี.ค. 62	0.37	0.25	0.75	0.80		2.17	
19	4 - 10 มี.ค. 62	0.37	0.25	0.75	0.80		2.17	
20	11 - 17 มี.ค. 62	0.37	0.25	0.75	0.80		2.17	
21	18 - 24 มี.ค. 62	0.97	0.25	0.75	0.80		2.77	
22	25 - 31 มี.ค. 62	0.80	0.25	0.75	0.80		2.60	
23	1 - 7 เม.ย. 62	0.80	0.25	0.75	0.80		2.60	
24	8 - 14 เม.ย. 62	0.82	0.23	0.75	0.80		2.60	
25	15 - 21 เม.ย. 62	0.82	0.23	0.75	0.80		2.60	
26	22 - 28 เม.ย. 62	0.82	0.23	0.75	0.80		2.60	
27	29 - 30 เม.ย. 62	1.32	0.25	0.75	0.80		3.12	
<b>รวมทั้งหมด</b>		<b>87</b>	<b>45</b>	<b>135</b>	<b>134</b>		<b>400</b>	



# สถานการณ์น้ำสระเก็บน้ำพระราม 9

ประจำวันที 14 มกราคม 2562

รายงานสถานการณ์น้ำสระเก็บน้ำพระราม 9  
ประจำวันที 14 มกราคม 2562

ระดับน้ำเก็บกัก	+ 2.00 (ม.รทก.)
ปริมาณน้ำเก็บกัก	31.75 ล้าน.ลบ.ม.
ระดับน้ำวันนี้	+ 1.19 (ม.รทก.)
ปริมาณน้ำวันนี้	28.67 ล้าน.ลบ.ม.
ระบายออก	- ล้าน.ลบ.ม.
รับน้ำเข้า	ล้าน.ลบ.ม.

## บัญชีทรัพยากร

ลำดับที่	ประเภท	สภาพเครื่อง	จำนวน	หน่วยงาน/สถานที่
	ยานพาหนะ			
1	รถบรรทุกเทท้าย	พร้อมใช้งาน	4	สนง.ปภ.จว/ ศูนย์ป้องกันฯ เขต 1 ปท.
2	รถบรรทุกติดตั้งปืนจั่น	พร้อมใช้งาน	2	สนง.ปภ.จว/ ศูนย์ป้องกันฯ เขต 1 ปท.
3	รถบรรทุกแบบตู้คอนเทนเนอร์ฯ	พร้อมใช้งาน	1	สนง.ปภ.จว/ ศูนย์ป้องกันฯ เขต 1 ปท.
4	รถบรรทุกขนาดเล็ก	พร้อมใช้งาน	6	สนง.ปภ.จว/ ศูนย์ป้องกันฯ เขต 1 ปท.
5	รถบรรทุกขนาดใหญ่	พร้อมใช้งาน	5	สนง.ปภ.จว/ ศูนย์ป้องกันฯ เขต 1 ปท.
6	รถปฏิบัติการเคลื่อนย้ายผู้ประสบภัย	พร้อมใช้งาน	5	สนง.ปภ.จว/ ศูนย์ป้องกันฯ เขต 1 ปท.
7	รถบรรทุกน้ำ	พร้อมใช้งาน	5	สนง.ปภ.จว/ ศูนย์ป้องกันฯ เขต 1 ปท.
8	รถบรรทุกน้ำ น้อยกว่า 10,000 ลิตร	พร้อมใช้งาน	64	หน่วยงานท้องถิ่น
9	รถบรรทุกน้ำ มากกว่า 10,000 ลิตร	พร้อมใช้งาน	50	หน่วยงานท้องถิ่น
10	รถบรรทุกลากจูง	พร้อมใช้งาน	2	สนง.ปภ.จว/ ศูนย์ป้องกันฯ เขต 1 ปท.
11	รถดั๊กล้อยาง	พร้อมใช้งาน	2	สนง.ปภ.จว/ ศูนย์ป้องกันฯ เขต 1 ปท.
12	รถขุดตัดไฮดรอลิก	พร้อมใช้งาน	4	สนง.ปภ.จว/ ศูนย์ป้องกันฯ เขต 1 ปท.
13	รถไฟฟ้าส่องสว่าง	พร้อมใช้งาน	1	สนง.ปภ.จว/ ศูนย์ป้องกันฯ เขต 1 ปท.
14	รถเครื่องกำเนิดไฟฟ้า ขนาด 200KVA	พร้อมใช้งาน	2	สนง.ปภ.จว/ ศูนย์ป้องกันฯ เขต 1 ปท.
15	รถบรรทุกติดตั้งเครื่องสูบน้ำระยะไกล	พร้อมใช้งาน	4	สนง.ปภ.จว/ ศูนย์ป้องกันฯ เขต 1 ปท.
16	รถสูบน้ำท่วมขัง	พร้อมใช้งาน	4	สนง.ปภ.จว/ ศูนย์ป้องกันฯ เขต 1 ปท.
17	รถยนต์กู้ภัยเคลื่อนที่เร็ว	พร้อมใช้งาน	3	สนง.ปภ.จว/ ศูนย์ป้องกันฯ เขต 1 ปท.
18	รถยนต์กู้ภัยขอเนกประสงค์พร้อมอุปกรณ์	พร้อมใช้งาน	1	สนง.ปภ.จว/ ศูนย์ป้องกันฯ เขต 1 ปท.
19	รถบรรทุกเรือยนต์กู้ภัย	พร้อมใช้งาน	4	สนง.ปภ.จว/ ศูนย์ป้องกันฯ เขต 1 ปท.
20	รถผลิตน้ำดื่ม	พร้อมใช้งาน	3	สนง.ปภ.จว/ ศูนย์ป้องกันฯ เขต 1 ปท.

## บัญชีทรัพย์สิน

ลำดับที่	ประเภท	สภาพเครื่อง	จำนวน	หน่วยงาน/สถานที่
21	รถชุดล้อยางกู้ภัย	พร้อมใช้งาน	1	สนง.ปภ.จว/ ศูนย์ป้องกันฯ เขต 1 ปท.
22	รถดับเพลิงชนิดหอน้ำพร้อมบันได	พร้อมใช้งาน	3	สนง.ปภ.จว/ ศูนย์ป้องกันฯ เขต 1 ปท.
23	รถกู้ภัยสารเคมีและวัตถุอันตราย	พร้อมใช้งาน	1	สนง.ปภ.จว/ ศูนย์ป้องกันฯ เขต 1 ปท.
24	รถต่อต้านวินาศกรรมพร้อมดับเพลิงอาคารระระไกล	พร้อมใช้งาน	3	สนง.ปภ.จว/ ศูนย์ป้องกันฯ เขต 1 ปท.
25	รถบรรทุกน้ำช่วยดับเพลิง 10,000 ลิตร	พร้อมใช้งาน	4	สนง.ปภ.จว/ ศูนย์ป้องกันฯ เขต 1 ปท.
26	รถดับเพลิงอาคาร	พร้อมใช้งาน	3	สนง.ปภ.จว/ ศูนย์ป้องกันฯ เขต 1 ปท.
27	รถดับไฟฟ้า	พร้อมใช้งาน	2	สนง.ปภ.จว/ ศูนย์ป้องกันฯ เขต 1 ปท.
28	รถดับเพลิงโฟมและเคมีขนาดใหญ่	พร้อมใช้งาน	2	สนง.ปศ.จว. ศูนย์ป้องกันฯ เขต 1 ปท.
29	รถหอน้ำ	พร้อมใช้งาน	2	หน่วยงานท้องถิ่น
	<b>เครื่องสูบน้ำ</b>			
1	เครื่องสูบน้ำ ขนาด 8 นิ้ว	พร้อมใช้งาน	1	สนง.ปภ.จว./ ศูนย์ป้องกันฯ เขต 1 ปท.
2	เครื่องสูบน้ำแบบพญานาค ขนาด 6 นิ้ว	พร้อมใช้งาน	10	สนง.ปภ.จว. / ศูนย์ป้องกันฯ เขต 1 ปท.
3	เครื่องสูบน้ำแบบพญานาค ขนาด 12 นิ้ว	พร้อมใช้งาน	1	สนง.ปภ.จว. / ศูนย์ป้องกันฯ เขต 1 ปท.
4	เครื่องสูบน้ำ ขนาด 14 นิ้ว (อัตราสูบ 28,000 ลิตร/นาที)	พร้อมใช้งาน	8	สนง.ปภ.จว. / ศูนย์ป้องกันฯ เขต 1 ปท.
5	เครื่องสูบน้ำแบบจุ่ม ขนาดท่อ 8 นิ้ว	พร้อมใช้งาน	9	ส่งน้ำฯ รังสิตเหนือ ปตร.1-9 ช้าย ต.บึงกาสาม /บึงชำอ้อ
6	เครื่องสูบน้ำด้วยไฟฟ้า 1 ลบ.ม./วิ	พร้อมใช้งาน	1	ชป.ปท. ปตร.คลองบั้งพลับ ม.5 ต.เชียงรากน้อย
7	เครื่องสูบน้ำด้วยไฟฟ้า 1 ลบ.ม./วิ	พร้อมใช้งาน	1	ชป.ปท. ปตร.คลองโคกตาเขียว ม.5 ต.เชียงรากน้อย
8	เครื่องสูบน้ำด้วยไฟฟ้า 10 นิ้ว	พร้อมใช้งาน	1	ชป.ปท. ปตร.คลองวัดคอกไม้ ม. 1 ต.สามโคก
9	เครื่องสูบน้ำด้วยไฟฟ้า 10 นิ้ว	พร้อมใช้งาน	1	ชป.ปท. ปตร.คลองวัดตำหนัก ม. 1 ต.สามโคก
10	เครื่องสูบน้ำด้วยไฟฟ้า 1 ลบ.ม./วิ	พร้อมใช้งาน	1	ชป.ปท. ปตร.คลองเกาะปิ่น ม. 2 ต.สามโคก
11	เครื่องสูบน้ำด้วยไฟฟ้า 1 ลบ.ม./วิ	พร้อมใช้งาน	1	ชป.ปท. ปตร.คลองบ้านธาตุ ม. 2 ต.สามโคก
12	เครื่องสูบน้ำด้วยไฟฟ้า 1 ลบ.ม./วิ	พร้อมใช้งาน	1	ชป.ปท. ปตร.คลองวัดแจ้ง ม. 2 ต.สามโคก

## บัญชีทรัพย์สิน

ลำดับที่	ประเภท	สภาพเครื่อง	จำนวน	หน่วยงาน/สถานที่
13	เครื่องสูบน้ำด้วยไฟฟ้า 1 ลบ.ม./วิ	พร้อมใช้งาน	1	ชป.ปท. ปตร.คลองป่าฝ้าย ม. 3 ต.กระแซง
14	เครื่องสูบน้ำขนาด 3-5 นิ้ว	พร้อมใช้งาน	209	หน่วยงานท้องถิ่น
15	เครื่องสูบน้ำชนิดหอบ	พร้อมใช้งาน	69	หน่วยงานท้องถิ่น
16	เครื่องสูบน้ำพยานาค	พร้อมใช้งาน	140	หน่วยงานท้องถิ่น
17	เครื่องสูบน้ำ 5-10 นิ้ว	พร้อมใช้งาน	158	หน่วยงานท้องถิ่น
18	เครื่องสูบน้ำขนาด 10 นิ้ว	พร้อมใช้งาน	170	หน่วยงานท้องถิ่น
	<b>เรือ และอื่นๆ</b>			
1	เรือท้องแบน	พร้อมใช้งาน	49	สนง.ปภ.จว./ ศูนย์ป้องกันฯ เขต 1 ปท.
2	เรือยนต์กู้ภัย	พร้อมใช้งาน	8	สนง.ปภ.จว./ ศูนย์ป้องกันฯ เขต 1 ปท.
3	เรือยาง	พร้อมใช้งาน	2	สนง.ปภ.จว./ ศูนย์ป้องกันฯ เขต 1 ปท.
4	เครื่องยนต์เรือ	พร้อมใช้งาน	88	สนง.ปภ.จว./ ศูนย์ป้องกันฯ เขต 1 ปท.
5	เรือพายขนาดเล็ก	พร้อมใช้งาน	50	สนง.ปภ.จว./ ศูนย์ป้องกันฯ เขต 1 ปท.
6	เรือตรวจการประมง	พร้อมใช้งาน	1	สนง. ประมง จว.
7	เรือกู้ชีพ		7	หน่วยงานท้องถิ่น
1	เครื่องกำเนิดไฟฟ้าแบบหิ้ว	พร้อมใช้งาน	63	สนง.ปภ.จว./ ศูนย์ป้องกันฯ เขต 1 ปท.
2	เครื่องกำเนิดไฟฟ้าแบบเคลื่อนที่	พร้อมใช้งาน	10	สนง.ปภ.จว./ ศูนย์ป้องกันฯ เขต 1 ปท.
3	ชุดโคมไฟส่องสว่าง	พร้อมใช้งาน	1	สนง.ปภ.จว./ ศูนย์ป้องกันฯ เขต 1 ปท.
4	เครื่องผลักดันน้ำ	พร้อมใช้งาน	2	ส่งน้ำฯ รังสิตเหนือ ไซฟอนพระธรรมราชา ม. 6 ต.บึงน้ำรักษ์
5	ยานโอเวอร์คราฟท์	พร้อมใช้งาน	1	สนง.ปภ.จว./ ศูนย์ป้องกันฯ เขต 1 ปท.
6	Airboat	พร้อมใช้งาน	1	สนง.ปภ.จว./ ศูนย์ป้องกันฯ เขต 1 ปท.
7	อวน กระชังและอุปกรณ์	พร้อมใช้งาน	1	สนง.ประมง จว

## การประเมินความเสี่ยง แผนป้องกันและลดผลกระทบ การเผชิญเหตุ และการฟื้นฟู

การประเมินความเสี่ยง Risk Assessment	การป้องกันและลดผลกระทบ Prevention&Mitigation	การจัดการในภาวะฉุกเฉิน (Emergency Management)	การฟื้นฟูที่ดีกว่าเดิม Recovery (be back better)
<b>พื้นที่การเกษตร (พืช)</b>			
<p><b>ขนาดของผลกระทบ :</b></p> <ul style="list-style-type: none"> <li>• 31 ตำบล 5 อำเภอ จำแนกเป็น</li> <li>• พื้นที่เฝ้าระวัง 31 ตำบล 5 อำเภอ</li> <li>• พื้นที่ใกล้วิกฤติ - ตำบล - อำเภอ</li> <li>• พื้นที่วิกฤติ - ตำบล - อำเภอ</li> </ul>	<ol style="list-style-type: none"> <li>1. สร้างการรับรู้เพื่อลดความเสี่ยงระดับพื้นที่</li> <li>2. การเฝ้าระวัง ติดตาม สถานการณ์ พื้นที่เสี่ยงภัยแล้ง และเตรียมบัญชีทรัพยากร</li> <li>3. การวางแผนบริหารจัดการน้ำ และการปลูกพืชในช่วงฤดูแล้ง</li> <li>4. การปฏิบัติการฝนหลวง เพื่อป้องกันและแก้ไขปัญหาระดับพื้นที่</li> <li>5. การพัฒนาแหล่งน้ำชุมชน</li> <li>6. ปรับปรุงข้อมูลทะเบียนเกษตรกร</li> </ol>	<ol style="list-style-type: none"> <li>1. สนับสนุนน้ำเพื่อการอุปโภค บริโภค รักษาระบบนิเวศน์ การเกษตร</li> <li>2. การบริหารจัดการน้ำ/การจรัรอบเวรใช้น้ำ</li> <li>3. การสร้างการรับรู้                         <ul style="list-style-type: none"> <li>- จัดหน่วยเฉพาะกิจลงพื้นที่ประสบภัย เพื่อให้ความช่วยเหลือเกษตรกร รวมทั้งประเมินความเสี่ยงและความต้องการความช่วยเหลือ</li> <li>- โดยมอบหมายทีม OT ระดับอำเภอที่มีเกษตรกรอำเภอเป็นประธาน และคณะทำงานชุดปฏิบัติการ และแก้ไขปัญหา ระดับอำเภอ โดยมีหัวหน้าส่วนราชการระดับจังหวัด เป็นหัวหน้าทีม</li> </ul> </li> <li>4. จัดหน่วยปฏิบัติการเคลื่อนที่ช่วยเหลือเกษตรกรในพื้นที่เกิดภัย</li> </ol>	<ol style="list-style-type: none"> <li>1.สำรวจความเสียหายสิ้นเชิง และช่วยเหลือตามระเบียบ กค. ฯ (กสก. ปศ. ปม.)</li> </ol>

## การประเมินความเสี่ยง แผนป้องกันและลดผลกระทบ การเผชิญเหตุ และการฟื้นฟู

การประเมินความเสี่ยง Risk Assessment	การป้องกันและลดผลกระทบ Prevention&Mitigation	การเผชิญเหตุการณ์ Respond	การฟื้นฟูที่ดีกว่าเดิม Recovery (be back better)
<b>พื้นที่เพาะเลี้ยงประมง</b>			
<p><b>ขนาดของผลกระทบ :</b></p> <ul style="list-style-type: none"> <li>• 54 ตำบล 7 อำเภอ</li> </ul> <p>จำแนกเป็น</p> <ul style="list-style-type: none"> <li>• พื้นที่เฝ้าระวัง 54 ตำบล 7 อำเภอ</li> <li>• พื้นที่ใกล้วิกฤติ - ตำบล - อำเภอ</li> <li>• พื้นที่วิกฤติ - ตำบล - อำเภอ</li> </ul>	<ol style="list-style-type: none"> <li>1. ประชาสัมพันธ์และสร้างการรับรู้ให้กับเกษตรกร</li> <li>2. ให้เกษตรกรเก็บกักปริมาณน้ำในบ่อไว้ โดยเฉพาะเตรียมบ่อพักน้ำไว้ใช้เมื่อประสบภัยแล้ง</li> <li>3. ลดปริมาณการให้อาหารลงเพื่อป้องกันการเน่าเสีย ไม่ต้องทำการเปลี่ยนถ่ายน้ำบ่อย</li> <li>4. ลดปริมาณจำนวนปลาที่เลี้ยงในบ่อ โดยนำปลาที่มีขนาดที่ตลาดต้องการขึ้นจำหน่าย รวมทั้ง จัดหาตลาดจำหน่าย และจัดอบรมการแปรรูปเพื่อเพิ่มมูลค่าผลผลิต</li> <li>5. ชะลอการเลี้ยงปลารุ่นใหม่ในช่วงน้ำน้อยหรือ ฤดูแล้ง</li> </ol>	<ol style="list-style-type: none"> <li>1. จับสัตว์น้ำที่ได้ขนาดขึ้นมาจำหน่ายหรือบริโภค เพื่อลดปริมาณสัตว์น้ำในบ่อ ลดปริมาณอาหาร</li> <li>2. สนับสนุนอุปกรณ์ เพื่อขนย้ายหรือจับสัตว์น้ำออกจากแหล่งเพาะเลี้ยง</li> <li>3. หาตลาดเพื่อระบายปลาจากฟาร์ม</li> </ol>	<ol style="list-style-type: none"> <li>1. วิเคราะห์ความเสียหาย ( Damages ) และความสูญเสีย ( Losses ) ที่เกิดจากภัยในแต่ ละด้าน</li> <li>2. จัดทำบัญชีรายละเอียด เกี่ยวกับข้อมูลเกษตรกรที่ได้รับ ความเสียหายด้านการประมง</li> <li>3. สำรวจความเสียหายสิ้นเชิง และช่วยเหลือตามระเบียบ ( ปม.)</li> </ol>

# การประเมินความเสี่ยง แผนป้องกันและลดผลกระทบ การเผชิญเหตุ และการฟื้นฟู

การประเมินความเสี่ยง Risk Assessment	การป้องกันและลดผลกระทบ Prevention&Mitigation	การเผชิญเหตุการณ์ Respond	การฟื้นฟูที่ดีกว่าเดิม Recovery (be back better)
<b>พื้นที่เลี้ยงปลุ่สัตว์</b>			
<p><b>ขนาดของผลกระทบ</b></p> <p>จำแนกเป็น</p> <ul style="list-style-type: none"> <li>• ไม่มีพื้นที่เสี่ยงภัย</li> <li>• พื้นที่เฝ้าระวัง - ตำบล - อำเภอ</li> <li>• พื้นที่ใกล้วิกฤติ - ตำบล - อำเภอ</li> <li>• พื้นที่วิกฤติ - ตำบล - อำเภอ</li> </ul>	<ol style="list-style-type: none"> <li>1. สร้างการรับรู้และประชาสัมพันธ์แจ้งเตือนภัย</li> <li>2. จัดทำฐานข้อมูลและปรับปรุงข้อมูลทะเบียนเกษตรกรผู้เลี้ยงสัตว์ ข้อมูลประชากรสัตว์ แปลงหญ้า</li> <li>3. เตรียมเครื่องมือ อุปกรณ์ และยานพาหนะ สำหรับการดำเนินงานและการให้ความช่วยเหลือ</li> <li>4. การสำรองเสบียงอาหารสัตว์และเวชภัณฑ์</li> </ol>	<ol style="list-style-type: none"> <li>1. กรณีสัตว์ขาดแคลนอาหารหรือเสบียงสัตว์ ให้ทำการจัดซื้อหรือประสานสถานีพืชอาหารสัตว์จังหวัดชยนาท เพื่อให้การสนับสนุน</li> <li>2. สำรองหญ้าแห้งตามโควตาเสบียงสัตว์ในพื้นที่จังหวัดปทุมธานี จำนวน 20 ตัน</li> <li>3. กรณีสัตว์ป่วยให้ทำการรักษาและให้คำแนะนำเกษตรกรในการดูแลสุขภาพสัตว์</li> <li>4. สนับสนุนเวชภัณฑ์จากกองทุนยาสัตว์ประจำกลุ่มเพื่อป้องกันและรักษาโรค</li> <li>5. จัดหน่วยปฏิบัติการเคลื่อนที่ช่วยเหลือเกษตรกรในพื้นที่เกิดภัย</li> </ol>	<ol style="list-style-type: none"> <li>1. สสำรวจความเสียหายสิ้นเชิง และช่วยเหลือตามระเบียบ กค. ฯ (ปศ.)</li> <li>2. สนับสนุนพันธุ์พืชอาหารสัตว์สำหรับฟื้นฟูแปลงพืชอาหารสัตว์</li> <li>3. ออกสำรวจภาวะโรคระบาดสัตว์ในพื้นที่ บริการฉีดวัคซีนป้องกันโรคสัตว์ให้กับเกษตรกร แนะนำให้เกษตรกรให้ทำวัคซีนสัตว์ที่เสี่ยงการเฝ้าระวังทางซีรั่ม โดยการเจาะเลือดเพื่อตรวจสถานะโรคระบาดและการตรวจเยี่ยมฟาร์มเกษตรกร เพื่อให้คำแนะนำในการเลี้ยงสัตว์ การดูแลสุขภาพสัตว์ และการควบคุมป้องกันโรค</li> </ol>



## การประเมินความเสี่ยง แผนป้องกันและลดผลกระทบ การเผชิญเหตุ และการฟื้นฟู

การประเมินความเสี่ยง Risk Assessment	การป้องกันและลดผลกระทบ Prevention&Mitigation	การเผชิญเหตุการณ์ Respond	การฟื้นฟูที่ดีกว่าเดิม Recovery (be back better)
<b>โครงการชลประทานปทุมธานี/โครงการส่งน้ำและบำรุงรักษารังสิตเหนือ/รังสิตใต้/พระยาบรรลือ</b>			
<b>การบริหารจัดการน้ำ</b>	<ul style="list-style-type: none"> <li>- การวางแผนการบริหารจัดการน้ำ และการจัดรอบเวรการใช้น้ำ</li> <li>- การพัฒนาแหล่งน้ำ/ขุดลอกคลอง/กำจัดผักตบชวา</li> </ul>	<ul style="list-style-type: none"> <li>- สนับสนุนเครื่องจักรกล เครื่องมือและอุปกรณ์ต่างๆ</li> <li>- ลงพื้นที่เยี่ยมเยียน สร้างขวัญกำลังใจ รวมทั้งให้คำแนะนำและคำปรึกษา</li> </ul>	<ul style="list-style-type: none"> <li>- การประเมินความเสียหายและการซ่อมสร้างระบบโครงสร้างพื้นฐานด้านชลประทาน</li> </ul>
<b>ศูนย์วิจัยและพัฒนาการเกษตรปทุมธานี/ศูนย์วิจัยข้าวปทุมธานี</b>			
<b>การผลิตทางการเกษตร</b>	<ul style="list-style-type: none"> <li>- ให้คำแนะนำทางวิชาการเกี่ยวกับปัญหาการระบาดของโรค และแมลง การจัดการดิน ปุ๋ย รวมทั้งการใช้พันธุ์พืชที่เหมาะสมกับพื้นที่</li> <li>- การเตรียมความพร้อมด้านข้อมูลข่าวสาร บุคลากร และวัสดุอุปกรณ์ในการปฏิบัติงาน: จัดทำสื่อ เอกสารวิชาการ แผ่นพับ</li> <li>- ประชาสัมพันธ์ แจ้างเตือนภัย และให้คำแนะนำทางวิชาการ ได้มีการติดโปสเตอร์ แผ่นพับ เอกสารวิชาการ รวมทั้งการแจ้งข้อมูลเตือนภัย การเกษตรประจำเดือนแก่เกษตรกรไว้ ณ ศูนย์เรียนรู้การเพิ่มประสิทธิภาพการผลิตสินค้าเกษตร (ศพก.) ทั้ง 7 ศพก. ของจังหวัดปทุมธานี</li> </ul>	<ul style="list-style-type: none"> <li>- ร่วมลงพื้นที่ในการช่วยเหลือ และประเมินความเสียหาย</li> <li>- ลงพื้นที่เยี่ยมเยียน สร้างขวัญกำลังใจ รวมทั้งให้คำแนะนำและคำปรึกษา</li> </ul>	<ul style="list-style-type: none"> <li>- การแก้ไขและกำจัดโรคระบาดพืชผล</li> <li>- สำรองเมล็ดพันธุ์ข้าว/พืชผัก (กะเพรา โหระพา ถั่วงอก)</li> <li>- ให้คำแนะนำและคำปรึกษาด้านการป้องกันและกำจัดโรคระบาด</li> </ul>

## การประเมินความเสี่ยง แผนป้องกันและลดผลกระทบ การเผชิญเหตุ และการฟื้นฟู

การประเมินความเสี่ยง Risk Assessment	การป้องกันและลดผลกระทบ Prevention&Mitigation	การเผชิญเหตุการณ์ Respond	การฟื้นฟูที่ดีกว่าเดิม Recovery (be back better)
<b>สถานีพัฒนาที่ดินปทุมธานี</b>			
พื้นที่การเกษตร	1. การสำรองน้ำหมัก พต.6 เพื่อบำบัดน้ำเสียในพื้นที่จังหวัดปทุมธานี (สถานีพัฒนาที่ดินปทุมธานี กำลังขออนุมัติจากกรมพัฒนาที่ดิน ผลิตน้ำหมักจาก พต. 6 จำนวน 30,000 ลิตร) 2. ส่งเสริมการใช้ปุ๋ยพืชสดปรับปรุงบำรุงดิน โดยใช้ปุ๋ยคอก แจกจ่ายให้กับเกษตรกร จำนวน 2,000 ไร่	- ลงพื้นที่เยี่ยมเยียน สร้างขวัญกำลังใจ รวมทั้งให้คำแนะนำและคำปรึกษา	- ให้คำแนะนำความรู้ทางวิชาการด้านการผลิต ปุ๋ย และการผลิตน้ำหมักชีวภาพ - ฟื้นฟูและปรับปรุงบำรุงดินในระดับพื้นที่ ตามวิธีการและเทคโนโลยีด้านการพัฒนาที่ดิน ทั้งระยะสั้นและระยะยาว
<b>สำนักงานการปฏิรูปที่ดินจังหวัดปทุมธานี</b>			
พื้นที่เขตปฏิรูปที่ดิน	- ลงพื้นที่รับคำร้องจากผู้ประสบภัยในพื้นที่เขตปฏิรูปที่ดินที่มีประกาศของ คชก.	- ลงพื้นที่เยี่ยมเยียน สร้างขวัญกำลังใจ รวมทั้งให้คำแนะนำและคำปรึกษา	กรณีเกิดภัย ดำเนินการช่วยเหลือฟื้นฟูตามระเบียบ คปก. - การงดเว้นการจัดเก็บค่าเช่า - การงดเว้นดอกเบี้ยเงินกู้ - การผ่อนผันการชำระเงินงวด - การขยายเวลาการชำระเงินกู้

## การประเมินความเสี่ยง แผนป้องกันและลดผลกระทบ การเผชิญเหตุ และการฟื้นฟู

การประเมินความเสี่ยง Risk Assessment	การป้องกันและลดผลกระทบ Prevention&Mitigation	การเผชิญเหตุการณ์ Respond	การฟื้นฟูที่ดีกว่าเดิม Recovery (be back better)
<b>สำนักงานสหกรณ์จังหวัดปทุมธานี</b>			
พื้นที่สหกรณ์/ กลุ่มเกษตรกร	-	<ul style="list-style-type: none"> <li>- ประสานงาน สำนักงานป้องกันและบรรเทาสาธารณภัยจังหวัดปทุมธานี ที่มีเขตประกาศภัยพิบัติ เพื่อช่วยเหลือสมาชิกสหกรณ์/กลุ่มเกษตรกร</li> <li>- สํารวจข้อมูลสมาชิกสหกรณ์/กลุ่มเกษตรกรที่อยู่เขตประกาศภัยพิบัติ เพื่อดำเนินการช่วยเหลือตามหลักที่กรมส่งเสริมสหกรณ์กำหนด</li> </ul>	กรณีเกิดภัย ดำเนินการช่วยเหลือ ขุดเซยดอกเบี๋ยให้กับสมาชิกสหกรณ์/กลุ่มเกษตรกร ตามนโยบายของกรมส่งเสริมสหกรณ์ เช่น พักชำระต้นเงิน ขุดเซยดอกเบี๋ย เป็นต้น
<b>สำนักงานป้องกันและบรรเทาสาธารณภัยปทุมธานี</b>			
พื้นที่เสี่ยงการเกิดสถานการณ์ภัยแล้งในพื้นที่จังหวัดปทุมธานี มีพื้นที่เฝ้าระวังทั้ง ๗ อำเภอ แบ่งเป็นพื้นที่เพาะปลูก ๔,๗๖๑.๗๕ ไร่ พื้นที่เพาะเลี้ยงสัตว์น้ำ ๒๓,๘๐๓ ไร่	๑. ติดตาม เฝ้าระวังสถานการณ์น้ำของจังหวัด ตลอดจนปัญหาการใช้ น้ำของภาคส่วนต่างๆ ทั้งน้ำเพื่อการอุปโภค-บริโภคน้ำเพื่อรักษาระบบนิเวศน์ และน้ำเพื่อการเกษตรอย่างใกล้ชิด โดยใช้ข้อมูลทางวิทยาศาสตร์จากหน่วยงานทางวิชาการ และหน่วยงานด้านการบริหารจัดการน้ำในพื้นที่ อาทิเช่น กรมอุตุนิยมวิทยา กรมชลประทาน กรมทรัพยากรน้ำ สถาบันสารสนเทศทรัพยากรน้ำและการเกษตร (สสนท.) สำนักงานพัฒนาเทคโนโลยีอวกาศและภูมิสารสนเทศ (องค์การมหาชน) ในการประเมินสถานการณ์เป็นระยะอย่างต่อเนื่อง	๑. ให้ฝ่ายปกครองร่วมกับฝ่ายทหารในพื้นที่ สอดส่อง ทำความเข้าใจ และให้ความช่วยเหลือประชาชนที่ประสบปัญหาความเดือดร้อน โดยเฉพาะกรณีการขาดแคลนน้ำเพื่อการอุปโภคบริโภคและน้ำเพื่อการเกษตร ตลอดจนระมัดระวังอย่าให้เกิดปัญหาความขัดแย้งจากกรณีการแย่งชิงน้ำ หรือการนำประเด็นการขาดแคลนน้ำมาใช้จัดตั้งกลุ่มมวลชนเพื่อสร้างสถานการณ์ความขัดแย้ง	๑. องค์กรปกครองส่วนท้องถิ่นในเขตพื้นที่รับผิดชอบ สํารวจความเสียหาย และจัดทำบัญชีรายชื่อผู้ประสบภัยและทรัพย์สินที่เสียหายไว้เป็นหลักฐาน พร้อมทั้งออกหนังสือรับรองให้ผู้ประสบภัยไว้เป็นหลักฐานในการรับการสงเคราะห์และฟื้นฟู

## การประเมินความเสี่ยง แผนป้องกันและลดผลกระทบ การเผชิญเหตุ และการฟื้นฟู

การประเมินความเสี่ยง Risk Assessment	การป้องกันและลดผลกระทบ Prevention&Mitigation	การเผชิญเหตุการณ์ Respond	การฟื้นฟูที่ดีกว่าเดิม Recovery (be back better)
<b>สำนักงานป้องกันและบรรเทาสาธารณภัยปทุมธานี (ต่อ)</b>			
	<p>๒. จัดประชุมกองอำนาจการป้องกันและบรรเทาสาธารณภัยจังหวัด โดยให้หน่วยงานทุกภาคส่วนทั้งฝ่ายพลเรือน ตำรวจ ทหาร ตลอดจนภาคประชาสังคม เข้าร่วมประชุม เพื่อร่วมกำหนดแผนเผชิญเหตุภัยแล้ง ตลอดจนมาตรการต่างๆ ในการจัดการความเสี่ยงจากภัยแล้งของจังหวัดได้อย่างสอดคล้องกับข้อเท็จจริงที่เกิดขึ้นในแต่ละพื้นที่</p> <p>๓. มอบหมายส่วนราชการ หน่วยทหาร องค์กรปกครองส่วนท้องถิ่นในพื้นที่ จัดเตรียมกำลังคน วัสดุ อุปกรณ์ เครื่องจักรกลสาธารณภัย เช่น รถยนต์บรรทุกน้ำ เครื่องสูบน้ำ เป็นต้น ให้มีความพร้อมปฏิบัติงานตลอด ๒๔ ชั่วโมง</p>	<p>๒. หากเครื่องจักรกลสาธารณภัยขององค์กรปกครองส่วนท้องถิ่นในพื้นที่ไม่เพียงพอ ต่อการบรรเทาความเดือดร้อนของประชาชน ให้เร่งมอบหมายหน่วยงานที่มีศักยภาพในพื้นที่ หรือขอรับการสนับสนุนจากศูนย์ป้องกันและบรรเทาสาธารณภัยเขต หน่วยทหาร หน่วยงานสังกัดกระทรวง ทหารยุทธวิธีและสิ่งแวดลอม กระทรวงคมนาคม กรมชลประทาน เป็นต้น เพื่อสนับสนุนการดำเนินการ เช่น การแจกจ่ายน้ำเพื่อการอุปโภคบริโภค การสูบน้ำจากแหล่งน้ำธรรมชาติไปยังแหล่งน้ำเพื่อการผลิตน้ำประปา หรือแหล่งน้ำเพื่อการเกษตร</p>	<p>๒. ให้ความช่วยเหลือผู้ประสบภัยแล้ง ในอำนาจหน้าที่ของจังหวัด อำเภอ ให้ถือปฏิบัติตามระเบียบที่เกี่ยวข้อง</p> <p>๓. กรณีเกิดความเสียหายด้านเกษตร ปศุสัตว์ และการประกอบอาชีพอื่นๆ ให้ความช่วยเหลือฟื้นฟู ตามระเบียบและมาตรการ</p>

## การประเมินความเสี่ยง แผนป้องกันและลดผลกระทบ การเผชิญเหตุ และการฟื้นฟู

การประเมิน ความเสี่ยง Risk Assessment	การป้องกันและลดผลกระทบ Prevention&Mitigation	การเผชิญเหตุการณ์ Respond	การฟื้นฟูที่ดีกว่าเดิม Recovery (be back better)
<b>สำนักงานป้องกันและบรรเทาสาธารณภัยปทุมธานี (ต่อ)</b>			
	<p>พร้อมทั้งประสานความร่วมมือกับภาคเอกชน องค์กรสาธารณกุศลที่มีศักยภาพ ตามแนวทางพระราชัฐ ในการสนับสนุนทรัพยากร ตลอดจนเครื่องมือเครื่องใช้ในการบรรเทาความเดือดร้อนของประชาชนจากภัยแล้ง</p> <p>๔. ให้อำเภอ และองค์กรปกครองส่วนท้องถิ่น สำรวจซ่อมแซมภาชนะเก็บกักน้ำกลางให้อยู่ในสภาพที่ใช้การได้ และจัดทำแผนการแจกจ่ายน้ำในแต่ละหมู่บ้าน/ชุมชน โดยกำหนดจุดแจกจ่ายน้ำกลาง เพื่อการอุปโภคบริโภค บริเวณสถานที่ที่ประชาชนสามารถเข้าถึงได้ พร้อมให้ข้อมูลข่าวสาร การแจ้งเตือน ตลอดจนคำแนะนำในการปฏิบัติแก่ประชาชนในทุกพื้นที่อย่างต่อเนื่อง</p> <p>๕. ตรวจสอบข้อมูลพื้นที่เสี่ยงภัยแล้งด้านการเกษตร ตามแผนเตรียมความพร้อมเพื่อลดความเสี่ยงจากภัยแล้งด้านการเกษตร ปี ๒๕๖๐/๖๑ ของกระทรวงเกษตรและสหกรณ์ และบูรณาการหน่วยงานระดับพื้นที่ในการติดตาม ฝ้าระวัง และแก้ไขปัญหาอย่างทันทั่วทั้งที่ ตลอดจนสนับสนุนการดำเนินงานตามแผนการจัดสรรน้ำ แผนการเพาะปลูกพืชฤดูแล้ง ตลอดจนมาตรการต่างๆ ที่เกี่ยวข้องตามความเหมาะสมกับสถานการณ์ในพื้นที่</p>	<p>๓. ประสานกรมฝนหลวงและการบินเกษตร กระทรวงเกษตรและสหกรณ์ เพื่อจัดทำฝนหลวงในพื้นที่เมื่อสภาวะอากาศเอื้ออำนวย</p> <p>๔. เมื่อจังหวัดประกาศเขตการให้ความช่วยเหลือผู้ประสบภัยแล้งของจังหวัด ตามระเบียบกระทรวงการคลัง ว่าด้วยเงินทดรองราชการเพื่อช่วยเหลือผู้ประสบภัยพิบัติกรณีฉุกเฉิน พ.ศ. ๒๕๕๖ แล้วให้เร่งสำรวจความเสียหาย และพิจารณาให้ความช่วยเหลือผู้ประสบภัยแล้งตามระเบียบ หลักเกณฑ์ และแนวทางที่กำหนดอย่างเคร่งครัด โดยให้ดำเนินการอย่างรวดเร็ว ทั่วถึง และเป็นธรรม</p> <p>๕. การป้องกันและควบคุมโรคระบาดที่มักเกิดในช่วงฤดูแล้ง เช่น อหิวาตกโรค โรคอุจจาระร่วง และโรคอาหารเป็นพิษ โดยจัดหน่วยแพทย์และสาธารณสุขเคลื่อนที่ เพื่อดูแลรักษาสุขภาพของประชาชน ตลอดจนสนับสนุนการจัดหาแหล่งน้ำสะอาดเพื่อการอุปโภคบริโภค และให้ความรู้ในการปฏิบัติตนอย่างเหมาะสม และถูกสุขอนามัยกับประชาชน</p>	

## การประเมินความเสี่ยง แผนป้องกันและลดผลกระทบ การเผชิญเหตุ และการฟื้นฟู

การประเมิน ความเสี่ยง Risk Assessment	การป้องกันและลดผลกระทบ Prevention&Mitigation	การเผชิญเหตุการณ์ Respond	การฟื้นฟูที่ดีกว่าเดิม Recovery (be back better)
<b>สำนักงานป้องกันและบรรเทาสาธารณภัยปทุมธานี (ต่อ)</b>			
	<p>๖. สร้างการรับรู้ให้กับประชาชน โดยการแจ้งเตือนสถานการณ์น้ำ และมาตรการการบริหารจัดการน้ำของภาครัฐที่ประชาชนสามารถเข้าใจ และเข้าถึงได้ง่าย การรณรงค์ให้ประชาชนมีส่วนร่วมในการประหยัดน้ำ เช่น การจัดหาภาชนะเก็บกักน้ำ การใช้น้ำเพื่อการอุปโภคบริโภค และการเกษตรอย่างประหยัด ฤกษ์วิธี ถูกสุขลักษณะ การประชาสัมพันธ์ ช่องทางการขอรับความช่วยเหลือจากทางราชการและเครือข่าย พร้อมทั้งเน้นย้ำให้ประชาชนติดตามข้อมูลข่าวสารจากทางราชการอย่างต่อเนื่อง เพื่อไม่ให้ถูกตัดขาดจากข้อมูลข่าวสารภาครัฐ</p> <p>๗. ให้ตรวจสอบข้อมูลแหล่งน้ำ ทั้งแหล่งน้ำกักเก็บเดิม และแหล่งน้ำใหม่ที่มีการดำเนินการโดยงบประมาณของหน่วยงานต่างๆ โดยจัดทำบัญชีแหล่งน้ำของจังหวัด แยกเป็นรายอำเภอ ตำบล หมู่บ้าน เพื่อใช้สนับสนุนเป็นข้อมูลในการแก้ไขปัญหาภัยแล้งต่อไป</p> <p>๘. เมื่อเกิดหรือคาดว่าจะเกิดสถานการณ์ภัยแล้งในพื้นที่ ให้จัดตั้งศูนย์บัญชาการเหตุการณ์จังหวัด พร้อมทั้งให้อำเภอ/องค์กรปกครองส่วนท้องถิ่น จัดตั้งศูนย์บัญชาการเหตุการณ์อำเภอ ศูนย์ปฏิบัติการฉุกเฉินท้องถิ่นขึ้น โดยให้ศูนย์ฯดังกล่าวเป็นศูนย์กลางในการบูรณาการการปฏิบัติระหว่างหน่วยงานต่างๆ รวมทั้งให้แต่งตั้งเจ้าหน้าที่ประจำศูนย์ฯ และแบ่งมอบหน้าที่การปฏิบัติให้เกิดความชัดเจนและเป็นระบบ</p>	<p>๖. การป้องกันและปราบปรามอาชญากรรมที่พบบ่อยในช่วงฤดูแล้ง เช่น กรณีการลักขโมยเครื่องสูบน้ำ และเครื่องมือทางการเกษตรของประชาชนผู้ประสบภัยแล้ง เป็นต้น เพื่อลดการซ้ำเติม</p> <p>ปัญหาความเดือดร้อนของประชาชน</p>	

## มาตรการบริหารจัดการน้ำในช่วงฤดูแล้ง ปี 2561/62 ในเขตชลประทาน

- จัดสรรน้ำเพื่อการอุปโภค-บริโภค และรักษาระบบนิเวศให้เพียงพอตลอดทั้งปี
- การส่งเสริมการปลูกพืชฤดูแล้ง โดยใช้น้ำชลประทาน
- บริหารจัดการน้ำให้มีประสิทธิภาพสูงสุดด้วยระบบและอาคารชลประทาน และการจัดรอบเวรการใช้น้ำ
- บริหารจัดการน้ำ เพื่อเก็บกักน้ำสำรองไว้ใช้กรณีที่เกิดภาวะฝนทิ้งช่วง

การจัดสรรน้ำให้สอดคล้องกับปริมาณน้ำ ซึ่งจัดลำดับความสำคัญในการจัดสรรน้ำ ดังนี้

เพื่อการอุปโภคบริโภค

เพื่อการรักษาระบบนิเวศ เช่น การผลักดันน้ำเค็ม การผลักดันน้ำเสีย เป็นต้น

เพื่อการเกษตรกรรม

เพื่อการอุตสาหกรรม



## แผนการจัดสรรน้ำ และเพาะปลูกพืชฤดูแล้ง ในเขตชลประทานจังหวัดปทุมธานี ปี 2561/62

สชป.	พื้นที่ (ไร่)	ปริมาณน้ำ (ล้าน ลบ.ม.)						พื้นที่คาดการณ์ (ไร่)									
		เกษตร	อุปโภค-บริโภค	อุตสาหกรรม	ระบบนิเวศ	อื่นๆ	รวม	ข้าวนาปรัง	พืชไร่	พืชผัก	อ้อย	ไม้ผล	ไม้ยืนต้น	บ่อปลา	บ่อกุ้ง	อื่นๆ	รวม
ชป. ปทุมธานี	535,058	222.20	876.70	3.2	-	-	1,102.10	244,461	873	2,319	-	21,302	3,375	14,039	1,007	977	288,353

ที่มา : กรมชลประทาน แผนการบริหารจัดการน้ำและการเพาะปลูกพืชฤดูแล้งในเขตชลประทาน ปี 2561/62

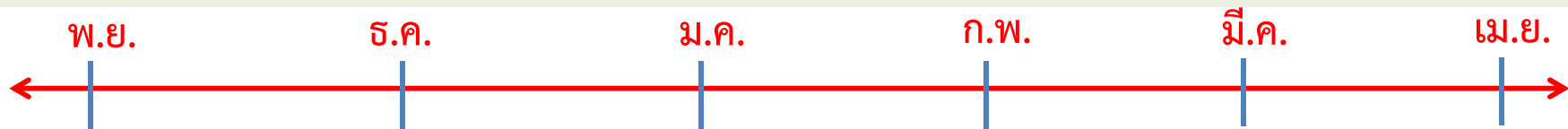
## แผนงาน/โครงการ เพื่อเพิ่มประสิทธิภาพในการบริหารจัดการน้ำ ปี 2561/62

สชป./โครงการฯ	แผนงาน/โครงการ								รวมงบประมาณทั้งหมด (บาท)
	บำรุงรักษา		กำจัดวัชพืช		ขุดลอกคลอง		ซ่อมแซม		
	จำนวน (แห่ง)	งบประมาณ (บาท)	จำนวน (แห่ง)	งบประมาณ (บาท)	จำนวน (แห่ง)	งบประมาณ (บาท)	จำนวน (แห่ง)	งบประมาณ (บาท)	
ชป. ปทุมธานี	3	2,535,800	-	-	-	-	6	4,880,000	7,415,800
ส่งน้ำฯ รังสิตเหนือ	2	4,169,400	2	1,059,600	8	9,604,200	35	2,2705,000	17,103,700
ส่งน้ำฯ รังสิตใต้	-	-	-	-	-	-	-	-	-
ส่งน้ำฯ พระยาบรรลือ	1	30,000,000	-	-	2	926,000	7	5,350,000	36,276,000

ที่มา : โครงการชลประทานปทุมธานี /โครงการส่งน้ำและบำรุงรักษารังสิตเหนือ/พระยาบรรลือ

## การติดตาม และประเมินผล

- คณะกรรมการขับเคลื่อนนโยบายสำคัญและการแก้ไขปัญหาภาคการเกษตรระดับจังหวัด (ทีม CoO)
- คณะทำงาน OT ระดับอำเภอ
- คณะทำงานชุดปฏิบัติการป้องกันและแก้ไขปัญหาภัยพิบัติด้านการเกษตรระดับอำเภอ
- ศูนย์ติดตามและแก้ไขปัญหาภัยพิบัติด้านการเกษตรจังหวัด
- หัวหน้าส่วนราชการในจังหวัดทุกหน่วยงาน (แต่ละด้าน)



มาตรการที่ 1 : ก่อนเกิดภัย การป้องกันและลดผลกระทบ

มาตรการที่ 2 : ก่อนเกิดภัย การเตรียมความพร้อม

มาตรการที่ 3 : ขณะเกิดภัย การจัดการในภาวะฉุกเฉิน

มาตรการที่ 4 : หลังเกิดภัย การฟื้นฟูและสร้างใหม่ให้ดีกว่าเดิม

ประเมินพื้นที่  
เสี่ยง  
ภัยแล้ง

สร้างการรับรู้/แจ้งเตือน/รณรงค์/ประชาสัมพันธ์

การเผชิญเหตุ/แก้ไขปัญหา/การช่วยเหลือ

การฟื้นฟู

# คาดการณ์ข้อมูลพื้นที่เสี่ยงที่คาดว่าจะได้รับผลกระทบในช่วงฤดูแล้ง ปี 2561/62 (ช่วงเดือน พ.ย. 61-เม.ย.62)

ที่	อำเภอ	ตำบล	เกษตรกร ที่ขึ้น ทะเบียน	พื้นที่เพาะเลี้ยงปลาทั้งหมด						พื้นที่เสี่ยงภัยแล้ง					
				บ่อดิน		กึ่งขาวและกึ่ง		อื่น(ระบุ)		บ่อดิน		กึ่งขาวและกึ่ง		อื่น(ระบุ)	
				ราย	ไร่	ราย	ไร่	ราย	ไร่	ราย	ไร่	ราย	ไร่	ราย	ไร่
1	คลองหลวง	7	234	231	1,483.82			3	1.50	231	1,483.82			3	1.50
2	ชัยบุรี	4	25	23	186	2	68			23	186	2	68		
3	เมือง	13	427	425	1,048.80			2	4	425	1,048.80			2	4
4	ลาดหลุมแก้ว	7	590	584	1,764.72	4	1,750	2	12	584	1,764.72	4	1,750.00	2	12
5	ลำลูกกา	8	629	566	6,674.32	62	1,069.50	1	32	566	6,674.32	62	1,069.50	1	32.00
6	สามโคก	8	477	476	1,954.25			1	0.30	476	1,954.25			1	0.30
7	หนองเสือ	7	525	508	7,257.93	16	495.50	1	0.75	508	7,257.93	16	495.50	1	0.75
	รวม	54	2,907	2,813	20,369.84	84	3,383	10	50.55	2,813	20,369.84	84	3,383	10	50.55

ที่มา : สำนักงานประมงจังหวัดปทุมธานี

คาดการณ์ข้อมูลพื้นที่เสี่ยงที่คาดว่าจะได้รับผลกระทบในช่วงฤดูแล้ง ปี 2561/62  
(ช่วงเดือน พ.ย. 61 - เม.ย. 62)

ที่	อำเภอ	ตำบล	พืชผัก		ไม้ผล		พืชไร่		อื่นๆ		รวม	
			พื้นที่ (ไร่)		พื้นที่ (ไร่)		พื้นที่ (ไร่)		พื้นที่ (ไร่)		พื้นที่ (ไร่)	
			ทั้งหมด (ไร่)	พื้นที่เสี่ยง (ไร่)	ทั้งหมด (ไร่)	พื้นที่เสี่ยง (ไร่)	ทั้งหมด (ไร่)	พื้นที่เสี่ยง (ไร่)	ทั้งหมด (ไร่)	พื้นที่เสี่ยง (ไร่)	ทั้งหมด (ไร่)	พื้นที่เสี่ยง (ไร่)
1	คลองหลวง	7	665.25	101.25	1,610.50	236.55	523	70.20	1,180.75	198.95	3,979.50	606.95
2	ลำลูกกา	8	175	35	658	65.80	3	3	1,546.75	232.01	2,382.75	335.80
3	สามโคก	8	831	185	1,782	365	97	10	-	-	2,710	560
5	หนองเสือ	1	10,453	186	23,099	287	963	-	7,719	-	42,234	473
7	ลาดหลุมแก้ว	7	545	545	1,470	1,470	17	17	754	754	2,786	2,786
	รวม	31	14,378.25	1,052.25	32,546.50	2,424.35	2,246	100.20	12,530.50	1,184.96	61,701.25	4,761.75

ที่มา : สำนักงานเกษตรจังหวัดปทุมธานี

# ข้อมูลพื้นที่ปลูกข้าวจังหวัดปทุมธานี ปีการผลิต 2561/62

(ช่วงเดือน พ.ย. 61 - เม.ย. 62)

ที่	อำเภอ	ข้าวหอมปทุม	ข้าวเจ้า	ข้าวเฉพาะ			รวมทั้งหมด
				ข้าวสี	ข้าว กข43	ข้าว กข 61	
		พื้นที่ปลูก (ไร่)	พื้นที่ปลูก (ไร่)	พื้นที่ปลูก (ไร่)	พื้นที่ปลูก (ไร่)	พื้นที่ปลูก (ไร่)	พื้นที่ปลูก (ไร่)
1	เมืองปทุมธานี	2,250	12,740	-	-	-	14,990
2	คลองหลวง	1,578	35,203	190	20	10	37,000
3	ธัญบุรี	1,189	0		2,441	2,351	5,981
4	ลาดหลุมแก้ว	780	46,500	48	0	5,813	53,141
5	ลำลูกกา	4,669	52,741	162	68	0	57,640
6	สามโคก	250	15,000	0	0	0	15,250
7	หนองเสือ	2,243	25,798	0	0	0	28,041
	<b>รวม</b>	<b>12,959</b>	<b>187,982</b>	<b>400</b>	<b>2,529</b>	<b>8,174</b>	<b>212,043</b>

ที่มา : สำนักงานเกษตรจังหวัดปทุมธานี