



# แผนป้องกันและบรรเทาสาธารณภัยด้านการเกษตร ในช่วงฤดูฝน ปี ๒๕๖๓ จังหวัดปทุมธานี



ศูนย์ติดตามและแก้ไขปัญหาภัยพิบัติด้านการเกษตรจังหวัดปทุมธานี  
สำนักงานเกษตรและสหกรณ์จังหวัดปทุมธานี

# สารบัญ

	หน้า
บทนำ	๑
ส่วนที่ ๑ ข้อมูลพื้นฐานทั่วไปของจังหวัดปทุมธานี	๘
ส่วนที่ ๒ การวิเคราะห์ ประเมินสถานการณ์ และการเตรียมการป้องกันปัญหาอุทกภัยจังหวัดปทุมธานี	๑๗
ส่วนที่ ๓ แผนปฏิบัติการช่วยเหลือผู้ประสบภัยพิบัติด้านการเกษตร จังหวัดปทุมธานี	๓๐
ภาคผนวก	๓๙
ภาคผนวก ก ข้อมูลผู้ประสานงานและช่องทางในการติดต่อประสานงาน ของศูนย์ติดตามและแก้ไขปัญหาภัยพิบัติด้านการเกษตร จังหวัดปทุมธานี	๔๐
ภาคผนวก ข บัญชีเครื่องมือ อุปกรณ์ เครื่องสูบน้ำ เครื่องจักรกล และยานพาหนะ ด้านสาธารณภัยในช่วงฤดูฝน	๔๒
ภาคผนวก ค คำสั่งกระทรวงเกษตรและสหกรณ์ ที่ ๗๗๒/๒๕๖๓ เรื่อง จัดตั้งศูนย์ติดตามและแก้ไขปัญหาภัยพิบัติ ด้านการเกษตร จังหวัด ลงวันที่ ๑๙ มิถุนายน ๒๕๖๓	๔๔

# แผนป้องกันและบรรเทาสาธารณภัยด้านการเกษตร ในช่วงฤดูฝน ปี ๒๕๖๓

## ๑. บทนำ

ด้วยประกาศกรมอุตุนิยมวิทยา เรื่อง การเริ่มต้นฤดูฝนของประเทศไทย พ.ศ. ๒๕๖๓ ฤดูฝนของประเทศไทยในปีนี้ เริ่มต้นตั้งแต่วันที่ ๑๘ พฤษภาคม พ.ศ.๒๕๖๓ โดยในระยะแรกของการเข้าสู่ฤดูฝนจะมีปริมาณและการกระจายของฝนไม่สม่ำเสมอ แต่จะมีฝนเพิ่มมากขึ้นในช่วงปลายเดือนพฤษภาคมเป็นต้นไป อย่างไรก็ตามฤดูฝนปีนี้ จะมีฝนมากกว่าปีที่แล้วแต่ปริมาณฝนรวมทั้งประเทศจะต่ำกว่าค่าปกติประมาณร้อยละ ๕ สำหรับฤดูฝนของประเทศไทยตอนบนจะสิ้นสุดประมาณกลางเดือนตุลาคม ส่วนภาคใต้จะมีฝนตกต่อไปอีกถึงกลางเดือนมกราคม สำหรับในช่วงเดือนสิงหาคมและกันยายน ซึ่งเป็นเดือนที่มีฝนตกชุกหนาแน่นที่สุด และมีโอกาสสูงที่จะมีพายุหมุนเขตร้อนเคลื่อนผ่านประเทศไทยตอนบน ซึ่งจะส่งผลให้มีฝนตกหนักถึงหนักมากในหลายพื้นที่ และอาจก่อให้เกิดสภาวะน้ำท่วมฉับพลัน น้ำป่าไหลหลาก รวมทั้งน้ำล้นตลิ่งได้ในบางแห่ง

ดังนั้น ศูนย์ติดตามและแก้ไขปัญหาภัยพิบัติด้านการเกษตร จังหวัดปทุมธานี จึงได้จัดเตรียมการป้องกันและบรรเทาสาธารณภัยด้านการเกษตร ในช่วงฤดูฝน ปี ๒๕๖๓ เป็นการเตรียมความพร้อมรับสถานการณ์อุทกภัย ฝนทิ้งช่วง และศัตรูพืชระบาด ที่ส่งผลกระทบต่อภาคการเกษตร โดยได้จัดทำแผนป้องกันและบรรเทาสาธารณภัยด้านการเกษตร ในช่วงฤดูฝน ปี ๒๕๖๓ จังหวัดปทุมธานี เพื่อบรรเทาความเดือดร้อนของเกษตรกรที่อาจได้รับผลกระทบจากสถานการณ์ภัยพิบัติให้เป็นอย่างรวดเร็ว และมีประสิทธิภาพ

## ๒. วัตถุประสงค์

๑) เพื่อใช้เป็นกรอบแนวทางการดำเนินงานป้องกันและลดความเสี่ยงจากอุทกภัยด้านการเกษตร ผลกระทบจากปัญหาภัยพิบัติด้านการเกษตรของส่วนราชการที่เกี่ยวข้อง ทั้งในและนอกกระทรวงเกษตรและสหกรณ์ให้เป็นอย่างมีประสิทธิภาพ

๒) เพื่อเตรียมความพร้อมให้กับส่วนราชการที่เกี่ยวข้องในการให้ความช่วยเหลือเพื่อบรรเทาความเดือดร้อนแก่เกษตรกรผู้ประสบภัยเป็นอย่างมีระบบ รวดเร็ว มีประสิทธิภาพ และสามารถฟื้นฟูพื้นที่การเกษตรให้กลับสู่ภาวะปกติโดยเร็ว

๓) เพื่อเป็นประโยชน์กับหน่วยงานที่เกี่ยวข้องในการบูรณาการงานในพื้นที่

## ๓. กรอบแนวคิด

### ๓.๑ การประเมินความเสี่ยง (Risk Assessment)

ความเสี่ยงจากสาธารณภัย (Disaster Risk) หมายถึง โอกาสที่จะเกิดจากการสูญเสียจากสาธารณภัยต่อชีวิต ร่างกาย ทรัพย์สิน ความเป็นอยู่ และภาคบริการต่างๆ ในชุมชนใดชุมชนหนึ่ง ณ ห้วงเวลาใดเวลาหนึ่งในอนาคต

$$\text{ความเสี่ยงจากสาธารณภัย} = \text{ภัย} \times \text{ความล่อแหลม} \times \text{ความเปราะบาง}$$

ศักยภาพ

ภัย (Hazard) คือ เหตุการณ์หรืออันตรายที่เกิดขึ้นจากธรรมชาติหรือการกระทำของมนุษย์ ที่อาจนำมาซึ่งความสูญเสียต่อทรัพย์สิน ตลอดจนทำให้เกิดผลกระทบทางเศรษฐกิจ สังคม และสิ่งแวดล้อม

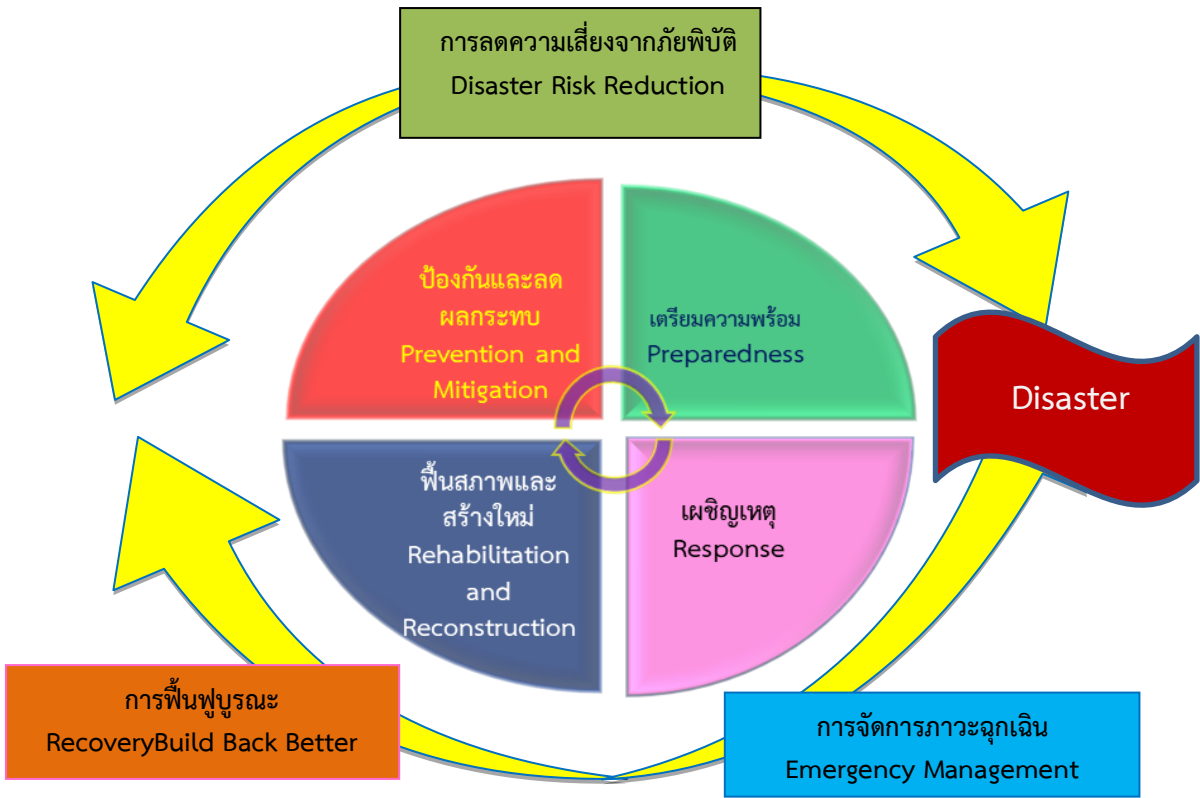
ความล่อแหลม (Exposure) คือ การที่สิ่งใดๆ ก็ตามที่ตั้งอยู่ในอาณาบริเวณพื้นที่เสี่ยง ที่อาจจะเกิดภัยและมีโอกาสได้รับความเสียหายจากภัยนั้นๆ

ความเปราะบาง (Vulnerability) คือ ปัจจัยหรือสถานะใดๆ ที่ทำให้ชุมชนหรือสังคมขาดความสามารถในการป้องกันตนเอง ทำให้ไม่สามารถรับมือกับภัยอันตรายที่อาจเกิดขึ้น หรือไม่สามารถฟื้นฟูได้อย่างรวดเร็วจากความเสียหายอันเกิดจากภัย

**ศักยภาพ (Capacity)** คือ ความรู้ ทักษะ และทรัพยากรต่างๆ ที่มีอยู่ในชุมชน สังคม หรือหน่วยงานใดๆ ที่สามารถนำมาใช้เพื่อให้บรรลุเป้าหมายที่ตั้งไว้

**การประเมินความเสี่ยง (Risk Assessment)** เป็นกระบวนการที่ช่วยตรวจสอบระดับของความเสี่ยงที่ชุมชนหรือสังคมมีต่อสาธารณภัย ประกอบด้วย การระบุความเสี่ยง (Risk Identification) การวิเคราะห์ความเสี่ยง (Risk Analysis) และการประเมินผลความเสี่ยง (Risk Evaluation)

**๓.๒ แนวคิดการจัดการความเสี่ยงจากสาธารณภัย (Disaster Risk Management : DRM)** เป็นแนวคิดการนำเรื่องความเสี่ยงมาเป็นปัจจัยหลักในการจัดการสาธารณภัยเชิงรุกไปสู่การจัดการอย่างยั่งยืน ประกอบด้วย การลดความเสี่ยงจากสาธารณภัย (Disaster Risk Reduction: DRR) ได้แก่ การป้องกัน (Prevention) การลดผลกระทบ (Mitigation) และการเตรียมความพร้อม (Preparedness) ควบคู่กับการจัดการในภาวะฉุกเฉิน (Emergency Management) ได้แก่ การเผชิญเหตุ (Response) และการบรรเทาทุกข์ (Relief) รวมถึงการฟื้นฟู (Recovery) ได้แก่ การฟื้นฟูสภาพและการซ่อมสร้าง (Rehabilitation and Reconstruction) การสร้างให้ดีกว่าและปลอดภัยกว่าเดิม (Build Back Better and Safer) โดยวงจรการจัดการความเสี่ยงจากสาธารณภัยตามแผนภาพ ดังนี้



การจัดการความเสี่ยงจากสาธารณภัย (Disaster Risk Management) แบ่งการดำเนินงานออกเป็น ๓ ระยะ ดังนี้

### **ระยะก่อนเกิดภัย**

- การป้องกันและการลดผลกระทบ (Prevention & Mitigation) เป็นการดำเนินการช่วงก่อนเกิดภัยทั้งที่ใช้โครงสร้างและไม่ใช้โครงสร้าง โดยการวิเคราะห์และจัดการกับปัจจัยที่เป็นสาเหตุและผลกระทบของสาธารณภัย เพื่อลดโอกาสที่สาธารณภัยจะสร้างผลกระทบต่อบุคคล ชุมชนหรือสังคม รวมถึงป้องกันความเสียหายที่อาจเกิดขึ้นในอนาคต ได้แก่ การประเมินความเสี่ยงจากสาธารณภัย การวางแผนการใช้ที่ดินการจัดทำแผนที่เสี่ยงภัย การกำหนดมาตรฐานความปลอดภัยในการก่อสร้างอาคาร การเสริมสร้างความแข็งแรงของตลิ่ง การขุดลอกคูคลอง/ท่อระบายน้ำ การปรับแผนการเกษตรเพื่อกระจายความเสี่ยง เป็นต้น

- การเตรียมความพร้อม (Preparedness) เป็นการดำเนินการช่วงก่อนเกิดภัยเพื่อให้ประชาชนหรือชุมชน และหน่วยงานที่เกี่ยวข้องมีองค์ความรู้ ชีตความสามารถ และทักษะต่างๆ พร้อมที่จะรับมือกับสาธารณภัย ได้แก่ การจัดการความเสี่ยงจากสาธารณภัยโดยอาศัยชุมชนเป็นฐาน การฝึกป้องกันและบรรเทาสาธารณภัย การเตรียมการอพยพและจัดตั้งศูนย์พักพิงชั่วคราว การพัฒนาคลังข้อมูลสาธารณภัยแห่งชาติ การจัดตั้งคลังสำรองทรัพยากร รวมทั้งพัฒนาระบบและกระบวนการแจ้งเตือนภัยให้มีประสิทธิภาพ เป็นต้น

### **ระยะเกิดภัย**

- การจัดการในภาวะฉุกเฉิน (Emergency Management) เป็นการเผชิญเหตุและการบรรเทาทุกข์ โดยการจัดการสาธารณภัยในภาวะฉุกเฉินให้เป็นไปอย่างมีมาตรฐาน โดยการจัดระบบการจัดการทรัพยากร และภารกิจความรับผิดชอบ เพื่อเผชิญเหตุการณ์ฉุกเฉินที่เกิดขึ้นทุกรูปแบบได้อย่างมีประสิทธิภาพ รวมทั้งลดความสูญเสียที่จะมีต่อชีวิตและทรัพย์สินของประชาชน ทรัพยากร สภาพแวดล้อม สังคมและประเทศให้มีผลกระทบน้อยที่สุด

### **ระยะหลังเกิดภัย**

- การฟื้นฟู (Recovery) เป็นการดำเนินการภายหลังจากที่ภาวะฉุกเฉินจากสาธารณภัยบรรเทาลง หรือได้ผ่านพ้นไปแล้ว เพื่อปรับสภาพระบบสาธารณสุขภาค การดำรงชีวิต และความเป็นอยู่ของชุมชนที่ประสบภัยให้กลับสู่สภาวะปกติ หรือพัฒนาให้ดีกว่าและปลอดภัยกว่าเดิม (Build Back Better and Safer) ตามความเหมาะสม โดยการนำปัจจัยในการลดความเสี่ยงจากสาธารณภัยมาดำเนินการในการฟื้นฟู ซึ่งหมายรวมถึงการซ่อมสร้าง (Reconstruction) และการฟื้นฟูสภาพ (Rehabilitation) ได้แก่ การฟื้นฟูสุขภาพผู้ประสบภัย การฟื้นฟูที่อยู่อาศัย ระบบโครงสร้างพื้นฐาน ทรัพยากรธรรมชาติและสิ่งแวดล้อม รวมถึงการฟื้นฟูระบบเศรษฐกิจ

## **๔. แนวทางการบริหารจัดการภัยพิบัติด้านการเกษตร**

๔.๑ โครงสร้างการบริหารจัดการภัยพิบัติด้านการเกษตร ดังนี้

### **ระดับนโยบาย**

๑) คณะกรรมการป้องกันและแก้ไขปัญหาภัยพิบัติด้านการเกษตร โดยมีรัฐมนตรีว่าการกระทรวงเกษตรและสหกรณ์ เป็นประธาน ผู้ช่วยปลัดกระทรวงเกษตรและสหกรณ์ เป็นเลขานุการ

๒) คณะอนุกรรมการวางแผนติดตามการป้องกันและแก้ไขปัญหาภัยพิบัติด้านการเกษตร โดยมี ปลัดกระทรวงเกษตรและสหกรณ์ เป็นประธาน ผู้อำนวยการสำนักแผนงานและโครงการพิเศษ สำนักงานปลัดกระทรวงเกษตรและสหกรณ์ เป็นอนุกรรมการและเลขานุการ

## ระดับปฏิบัติการ

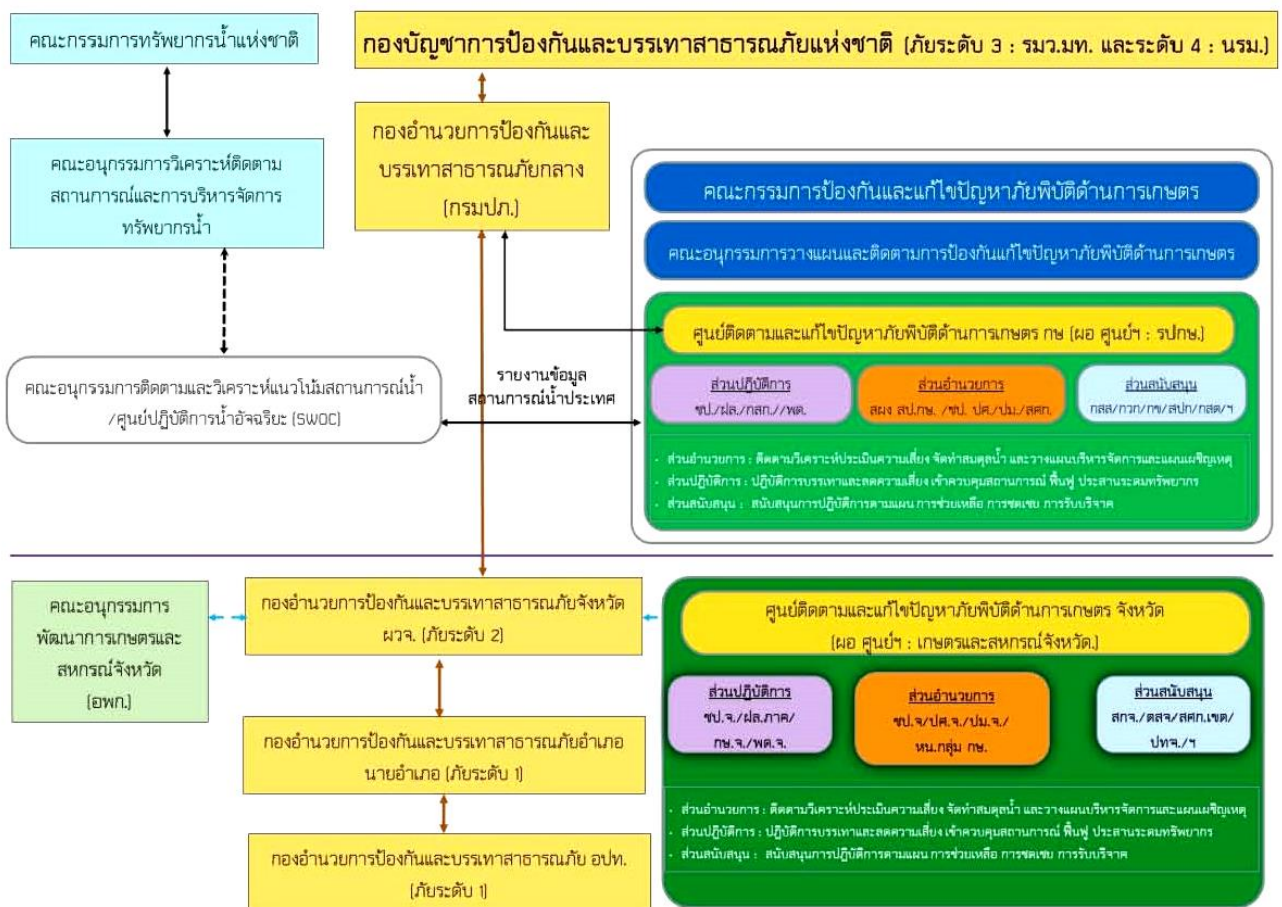
๑) ส่วนกลาง : ศูนย์ติดตามและแก้ไขปัญหาภัยพิบัติด้านการเกษตร กระทรวงเกษตรและสหกรณ์

๑.๑) ศูนย์ติดตามและแก้ไขปัญหาภัยพิบัติด้านการเกษตร กระทรวงเกษตรและสหกรณ์ เฝ้าระวังติดตามสภาวะทางอุตุนิยมวิทยา จากหน่วยงานต่างๆ ประเมินสถานการณ์ และแจ้งเตือนภัยให้หน่วยงานที่เกี่ยวข้อง ศูนย์ติดตามฯ จังหวัด เพื่อเตรียมการป้องกันและให้การช่วยเหลือเกษตรกร รวมทั้งประชาสัมพันธ์ข้อมูลข่าวสาร และแจ้งเตือนภัยให้เกษตรกรและประชาชนทั่วไปรับทราบผ่านสื่อต่างๆ รวมถึงเว็บไซต์ <http://www.moac.go.th/builder/disas> และให้บริการข้อมูลสายด่วน ๑๑๗๐

๑.๒) กรมชลประทาน โดยศูนย์ปฏิบัติการน้ำอัจฉริยะ (SWOC) และศูนย์เครือข่าย (SWOC๑-๑๗) ติดตามเฝ้าระวัง สถานการณ์น้ำในอ่างเก็บน้ำสภาพน้ำท่า และประชาสัมพันธ์ข้อมูลข่าวสารแจ้งเตือนภัยให้เกษตรกร และประชาชนทราบผ่านทางสื่อต่างๆ รวมทั้งเว็บไซต์ <http://www.rid.go.th> และ <http://water.rid.go.th/wmsc> พร้อมทั้งให้บริการสายด่วน ๑๔๖๐

๑.๓) กรมพัฒนาที่ดิน เฝ้าระวังและคาดการณ์พื้นที่ที่ประสบภัยล่วงหน้า เพื่อประชาสัมพันธ์ให้เกษตรกรและประชาชนทั่วไปทราบผ่านทางเว็บไซต์ <http://irw๑๐๑.ldd.go.th/index.php>

๒) ส่วนภูมิภาค : ศูนย์ติดตามและแก้ไขปัญหาภัยพิบัติด้านการเกษตรจังหวัด ติดตามข้อมูลข่าวสารจากหน่วยงานที่เกี่ยวข้อง เฝ้าระวังสถานการณ์ และประเมินสถานการณ์ที่คาดว่าจะเกิดขึ้นในพื้นที่ เพื่อดำเนินการประชาสัมพันธ์ข้อมูลข่าวสาร และแจ้งเตือนภัยให้เกษตรกรทราบผ่านทางสื่อประชาสัมพันธ์ในพื้นที่ที่เกษตรกรสามารถเข้าถึงได้ง่าย



๕. บทบาท หน้าที่ของหน่วยงานในสังกัดกระทรวงเกษตรและสหกรณ์

หน่วยงาน	ภารกิจหน้าที่
ศูนย์ติดตามและแก้ไขปัญหาภัยพิบัติด้านการเกษตรจังหวัด	<ul style="list-style-type: none"> <li>- ติดตาม วิเคราะห์ ประเมินสถานการณ์และผลกระทบด้านการเกษตร และแจ้งเตือนภัยในระดับจังหวัด</li> <li>- เร่งรัดการช่วยเหลือผู้ประสบภัยด้านการเกษตรของหน่วยงานในจังหวัด</li> <li>- รายงานสถานการณ์และผลการช่วยเหลือต่อศูนย์ติดตามฯ กระทรวงทราบ</li> <li>- ประสานการปฏิบัติงานกับกองอำนาจการป้องกันและบรรเทาสาธารณภัยจังหวัด (กอปภ.จ.) และกองอำนาจการป้องกันและบรรเทาสาธารณภัยอำเภอ (กอปภ.อ.)</li> </ul>
กรมชลประทาน	<ul style="list-style-type: none"> <li>- ประเมินความเสี่ยงจากสาธารณภัยและบริหารจัดการความเสี่ยง โดยการป้องกันลดและบรรเทาผลกระทบ เตรียมความพร้อมเพื่อการเผชิญเหตุ และการฟื้นฟูให้กลับสู่ภาวะปกติหรือพัฒนาให้ดีกว่าเดิม</li> <li>- จัดทำแผนการบริหารจัดการน้ำ เพื่อป้องกันบรรเทาผลกระทบจากภัยพิบัติ</li> <li>- ดำเนินการตามแผนบริหารจัดการน้ำเพื่อการเกษตร</li> <li>- ติดตามเฝ้าระวังสถานการณ์น้ำ</li> <li>- วางแผนการจัดสรรน้ำและการเพาะปลูกพืชให้สอดคล้องกับปริมาณน้ำต้นทุน</li> <li>- กำหนดมาตรการควบคุมการใช้น้ำของกิจกรรมต่างๆ ให้สอดคล้องตามแผนที่กำหนด</li> <li>- ประชาสัมพันธ์/รณรงค์ให้โครงการใช้น้ำอย่างมีประสิทธิภาพ</li> <li>- จัดเตรียมความพร้อมของรถบรรทุกน้ำ เครื่องสูบน้ำ และเครื่องมืออุปกรณ์ต่างๆ เพื่อให้การช่วยเหลือพื้นที่ประสบภัย</li> <li>- การประเมินความเสียหายและการซ่อมสร้างระบบโครงสร้างพื้นฐานด้านชลประทาน</li> </ul>
กรมประมง	<ul style="list-style-type: none"> <li>- ประเมินความเสี่ยงจากสาธารณภัยและบริหารจัดการความเสี่ยง โดยการป้องกันลดและบรรเทาผลกระทบ เตรียมความพร้อมเพื่อการเผชิญเหตุ และการฟื้นฟูให้กลับสู่ภาวะปกติหรือพัฒนาให้ดีกว่าเดิม</li> <li>- จัดทำทะเบียนเกษตรกรผู้เลี้ยงสัตว์น้ำให้เป็นปัจจุบัน</li> <li>- ประชาสัมพันธ์ แจ้งเตือนภัย และให้คำแนะนำด้านวิชาการ วางแผนการเพาะเลี้ยงสัตว์น้ำให้เหมาะสมกับช่วงฤดูกาล</li> <li>- กำกับ ตรวจสอบสถานที่เลี้ยงสัตว์น้ำ (จระเข้) ที่อาจเป็นภัยต่อส่วนรวม</li> <li>- การป้องกันและกำจัดโรคสัตว์น้ำ</li> <li>- ติดตามสถานการณ์และรายงานผลกระทบ</li> <li>- การให้การช่วยเหลือเกษตรกรผู้เลี้ยงสัตว์น้ำ ตามบทบาท ภารกิจ หน้าที่ และระเบียบ กฎหมายที่เกี่ยวข้อง</li> </ul>
กรมปศุสัตว์	<ul style="list-style-type: none"> <li>- ประเมินความเสี่ยงจากสาธารณภัยและบริหารจัดการความเสี่ยง โดยการป้องกันลดและบรรเทาผลกระทบ เตรียมความพร้อมเพื่อการเผชิญเหตุ และการฟื้นฟูให้กลับสู่ภาวะปกติหรือพัฒนาให้ดีกว่าเดิม</li> <li>- จัดทำทะเบียนเกษตรกรผู้เลี้ยงสัตว์</li> </ul>

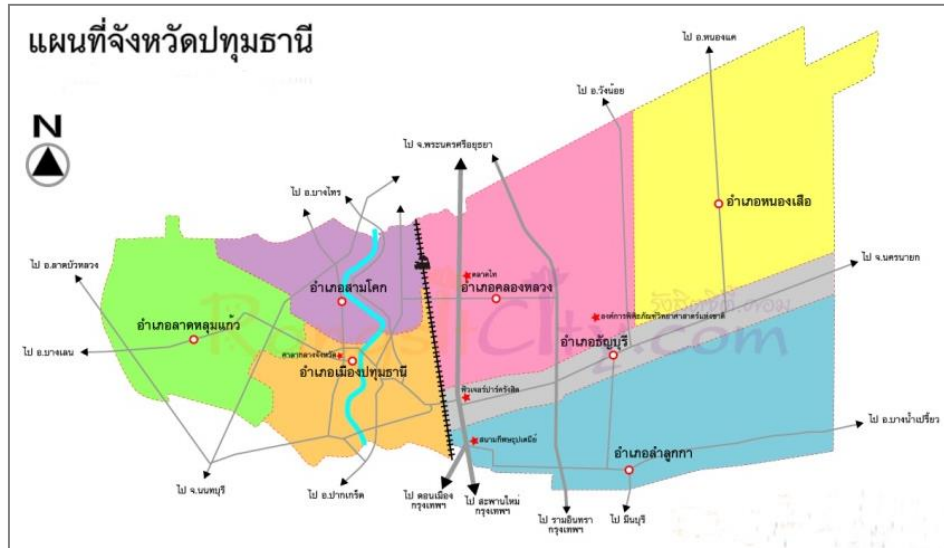
หน่วยงาน	ภารกิจหน้าที่
	<ul style="list-style-type: none"> <li>- ให้คำแนะนำในการวางแผนการเลี้ยงสัตว์ แผนการอพยพสัตว์ และบริหารจัดการสถานที่ อพยพสัตว์ การดูแลสุขภาพสัตว์ และการป้องกันโรคสัตว์ที่เกิดจากภัยพิบัติ</li> <li>- การเตรียมเสบียงสัตว์ และเวชภัณฑ์ เพื่อสนับสนุนในกรณีที่เกิดขาดแคลน</li> <li>- ติดตามสถานการณ์ รายงานผลกระทบความเสียหายและการให้ความช่วยเหลือเกษตรกรผู้เลี้ยงสัตว์</li> <li>- การให้การช่วยเหลือเกษตรกรผู้เลี้ยงสัตว์ ตามบทบาท ภารกิจ หน้าที่ และระเบียบกฎหมายที่เกี่ยวข้อง</li> </ul>
กรมพัฒนาที่ดิน	<ul style="list-style-type: none"> <li>- ประเมินความเสี่ยงจากสารอันตรายและบริหารจัดการความเสี่ยง โดยการป้องกัน ลดและบรรเทาผลกระทบ เตรียมความพร้อมเพื่อการเผชิญเหตุ และการฟื้นฟูในกลับสู่ภาวะปกติหรือพัฒนาให้ดีกว่าเดิม</li> <li>- จัดทำแผนที่เสี่ยงภัย และให้คำแนะนำการปลูกพืชในเขตที่ดินที่เหมาะสม</li> <li>- เฝ้าระวังและคาดการณ์พื้นที่เสี่ยงต่อการเกิดภัยเพื่อแจ้งเตือนเกษตรกร</li> <li>- จัดทำแผนงาน/โครงการต่าง ๆ เพื่อช่วยป้องกันและบรรเทาผลกระทบจากภัยพิบัติด้านการเกษตร เช่น การพัฒนาแหล่งน้ำ การขุดบ่อน้ำในไร่นา การอนุรักษ์ดินและน้ำ</li> <li>- เตรียมสาร พด. น้ำหมักชีวภาพ ดินกรด(ไดโลไมท์) และวัสดุอื่น เพื่อฟื้นฟูพื้นที่ประสบภัยพิบัติ</li> </ul>
กรมวิชาการเกษตร	<ul style="list-style-type: none"> <li>- ประเมินความเสี่ยงจากสารอันตรายและบริหารจัดการความเสี่ยง โดยการป้องกัน ลดและบรรเทาผลกระทบ เตรียมความพร้อมเพื่อการเผชิญเหตุ และการฟื้นฟูให้กลับสู่ภาวะปกติหรือพัฒนาให้ดีกว่าเดิม</li> <li>- ติดตาม เฝ้าระวัง สถานการณ์การระบาดของศัตรูพืชเศรษฐกิจ โดยให้ข้อมูลวิธีการป้องกันกำจัดศัตรูพืชที่เหมาะสมและมีประสิทธิภาพ และแจ้งหน่วยงานที่รับผิดชอบให้แจ้งเตือนเกษตรกรทราบ</li> <li>- ประชาสัมพันธ์และให้คำแนะนำในการดูแลรักษาพืช วางแผนการปลูกพืชให้เหมาะสมกับสภาพพื้นที่ เพื่อประชาสัมพันธ์ให้กับเกษตรกรในพื้นที่ และจัดเตรียมสำรองเมล็ดพันธุ์</li> </ul>
กรมส่งเสริมการเกษตร	<ul style="list-style-type: none"> <li>- ประเมินความเสี่ยงจากสารอันตรายและบริหารจัดการความเสี่ยง โดยการป้องกัน ลดและบรรเทาผลกระทบ เตรียมความพร้อม เพื่อการเผชิญเหตุ และการฟื้นฟูให้กลับสู่ภาวะปกติหรือพัฒนาให้ดีกว่าเดิม</li> <li>- จัดทำทะเบียนเกษตรกรผู้ปลูกพืชให้เป็นปัจจุบัน</li> <li>- ติดตามสถานการณ์เพื่อประชาสัมพันธ์แจ้งเตือนภัยแก่เกษตรกร</li> <li>- ให้คำแนะนำในการดูแลพืช วางแผนการปลูกพืชให้เหมาะสมกับสภาพพื้นที่ แนะนำการป้องกันกำจัดศัตรูพืช</li> <li>- รายงานพื้นที่การเกษตรได้รับผลกระทบ และการให้ความช่วยเหลือ</li> <li>- การให้การช่วยเหลือเกษตรกร ตามบทบาท ภารกิจ หน้าที่ และระเบียบ กฎหมายที่เกี่ยวข้อง</li> </ul>
กรมการข้าว	<ul style="list-style-type: none"> <li>- ประเมินความเสี่ยงจากสารอันตรายและบริหารจัดการความเสี่ยง โดยการป้องกัน ลดและบรรเทาผลกระทบ เตรียมความพร้อมเพื่อการเผชิญเหตุ และการฟื้นฟูให้กลับสู่ภาวะปกติหรือพัฒนาให้ดีกว่าเดิม</li> <li>- ติดตาม เฝ้าระวัง สถานการณ์การระบาดของศัตรูข้าว เพื่อแจ้งเตือนภัยแก่เกษตรกร</li> </ul>



หน่วยงาน	ภารกิจหน้าที่
	<ul style="list-style-type: none"> <li>- ประชาสัมพันธ์และให้คำแนะนำในการดูแลรักษา วางแผนการปลูกข้าวให้เหมาะสมกับสภาพพื้นที่</li> <li>- จัดเตรียมสำรองเมล็ดพันธุ์ข้าวพันธุ์ดี และจัดทำแผนการผลิตเมล็ดพันธุ์ข้าวเพิ่มเติม</li> </ul>
กรมส่งเสริมสหกรณ์	<ul style="list-style-type: none"> <li>- ประเมินความเสี่ยงจากสาธารณภัยและบริหารจัดการความเสี่ยง โดยการป้องกันลด และบรรเทาผลกระทบ เตรียมความพร้อมเพื่อการเผชิญเหตุ และการฟื้นฟูให้กลับสู่ภาวะปกติหรือพัฒนาให้ดีกว่าเดิม</li> <li>- จัดทำและตรวจสอบความสมบูรณ์ของข้อมูลเกี่ยวกับพื้นที่การเกษตร ทรัพย์สิน หนี้สินของสมาชิกสหกรณ์/กลุ่มเกษตรกร เพื่อให้การช่วยเหลือด้านหนี้สิน</li> <li>- ฝึกอบรมเพื่อฟื้นฟูอาชีพให้เกษตรกรที่ประสบภัย</li> <li>- สนับสนุนเงินทุน เพื่อการฟื้นฟูอาชีพสมาชิกสถาบันเกษตรกร</li> <li>- การให้ความช่วยเหลือเกษตรกร ตามบทบาท ภารกิจ หน้าที่ และระเบียบกฎหมายที่เกี่ยวข้อง</li> </ul>
สำนักงานการปฏิรูปที่ดินเพื่อเกษตรกรรม	<ul style="list-style-type: none"> <li>- ประเมินความเสี่ยงจากสาธารณภัยและบริหารจัดการความเสี่ยง โดยการป้องกันลด และบรรเทาผลกระทบ เตรียมความพร้อมเพื่อการเผชิญเหตุ และการฟื้นฟูให้กลับสู่ภาวะปกติหรือพัฒนาให้ดีกว่าเดิม</li> <li>- ดำเนินการก่อสร้างแหล่งน้ำ ขุดลอกคูคลองในพื้นที่เขตปฏิรูปที่ดินฯ</li> <li>- สนับสนุนเครื่องสูบน้ำ รถบรรทุกน้ำ</li> <li>- การให้ความช่วยเหลือเกษตรกร ตามบทบาท ภารกิจ หน้าที่ และระเบียบกฎหมายที่เกี่ยวข้อง</li> </ul>
สำนักงานเศรษฐกิจการเกษตร	<ul style="list-style-type: none"> <li>- พยากรณ์แนวโน้มการผลิตและการตลาดพืชเศรษฐกิจที่สำคัญ</li> <li>- การประเมินมูลค่าความเสียหายด้านเศรษฐกิจการเกษตรจากการเกิดภัยพิบัติ</li> <li>- การวิเคราะห์ความเสียหาย (Damages) และความสูญเสีย (Losses) ที่เกิดจากภัยในแต่ละด้าน</li> <li>- การวิเคราะห์ผลกระทบจากภัยพิบัติในเชิงเศรษฐกิจมหภาค (Macro-Economic Impact) และผลกระทบต่อมนุษย์และสังคม (Human/Social Impact)</li> <li>- การวิเคราะห์ความต้องการ/ความจำเป็นในการฟื้นฟูหลังเกิดภัย เพื่อการจัดลำดับความสำคัญในการฟื้นฟูในแต่ละภาคส่วน ตามระยะเวลา ๓ ช่วง คือ ระยะสั้น/ระยะกลาง/ระยะยาว</li> </ul>
กรมฝนหลวงและการบินเกษตร	<ul style="list-style-type: none"> <li>- ประเมินความเสี่ยงจากสาธารณภัยและบริหารจัดการความเสี่ยง โดยการป้องกันลด และบรรเทาผลกระทบ เตรียมความพร้อมเพื่อการเผชิญเหตุ</li> <li>- ปฏิบัติการฝนหลวงเพื่อเพิ่มปริมาณน้ำในพื้นที่เกษตรกรรม ป่าไม้ และเขื่อนเก็บกักน้ำ</li> <li>- พัฒนาเทคโนโลยีฝนหลวงและการดัดแปรสภาพอากาศ รวมทั้งปฏิบัติการด้านการบินเกษตร</li> <li>- จัดทำแผนปฏิบัติการฝนหลวงประจำปี</li> </ul>

## ส่วนที่ ๑

ข้อมูลพื้นฐานทั่วไปของจังหวัดปทุมธานี



**ขนาดและที่ตั้ง**

จังหวัดปทุมธานีตั้งอยู่ในเขตภาคกลางของประเทศ เป็นหนึ่งในห้าของจังหวัดปริมณฑล อยู่เหนือระดับน้ำทะเลปานกลาง ๒.๓๐ เมตร มีเนื้อที่ประมาณ ๑,๕๒๘ ตารางกิโลเมตร หรือ ๙๕๓,๖๖๐ ไร่ ห่างจากกรุงเทพฯ ไปทางทิศเหนือ ๒๗.๘ กิโลเมตร มีอาณาเขตติดต่อกับจังหวัด ได้แก่

- ทิศเหนือ**            จังหวัดพระนครศรีอยุธยา (อำเภอบางไทร อำเภอบางปะอิน อำเภอวังน้อย) จังหวัดสระบุรี (อำเภอหนองแค อำเภอวิหารแดง)
- ทิศตะวันออก**    จังหวัดนครนายก (อำเภอองครักษ์) จังหวัดฉะเชิงเทรา (อำเภอบางน้ำเปรี้ยว)
- ทิศตะวันตก**    จังหวัดพระนครศรีอยุธยา (อำเภอลาดบัวหลวง) จังหวัดนครปฐม (อำเภอบางเลน) จังหวัดนนทบุรี (อำเภอไทรน้อย)
- ทิศใต้**            กรุงเทพมหานคร (เขตหนองจอก เขตคลองสามวา เขตสายไหม เขตบางเขน เขตดอนเมือง) จังหวัดนนทบุรี (อำเภอบางบัวทอง อำเภอปากเกร็ด)

## ลักษณะภูมิประเทศ

ส่วนใหญ่เป็นพื้นที่ราบลุ่ม มีแม่น้ำเจ้าพระยาไหลผ่านใจกลางจังหวัด ในเขตอำเภอเมืองปทุมธานีและอำเภอสามโคก ทำให้จังหวัดถูกแบ่งออกเป็น ๒ ส่วน คือฝั่งตะวันตกของจังหวัดหรือบนฝั่งขวาของแม่น้ำเจ้าพระยา ได้แก่ พื้นที่เขตอำเภอลาดหลุมแก้ว กับพื้นที่ บางส่วนของอำเภอเมืองและอำเภอสามโคกกับฝั่งตะวันออกของจังหวัด หรือบนฝั่งซ้ายของแม่น้ำเจ้าพระยา ได้แก่ พื้นที่อำเภอธัญบุรี อำเภอคลองหลวง อำเภอหนองเสือ อำเภอลำลูกกาและบางส่วนของอำเภอเมือง และอำเภอสามโคก

## ลักษณะภูมิอากาศ

ลักษณะภูมิอากาศโดยทั่วไปของจังหวัดปทุมธานีมีอุณหภูมิคล้ายคลึงกับจังหวัดใกล้เคียง ซึ่งอยู่ภายใต้อิทธิพลของลมมรสุมที่พัดผ่านประจำฤดู ทำให้สามารถแบ่งฤดูกาลออกได้ ๓ ฤดู คือ

**ฤดูร้อน** เริ่มตั้งแต่ปลายเดือนกุมภาพันธ์ ถึงเดือนเมษายน ระยะเวลานี้เป็นช่วงว่างของฤดูมรสุมจึงมีลมจากทิศใต้และตะวันออกเฉียงใต้พัดปกคลุม ทำให้มีอากาศร้อนอบอ้าวโดยทั่วไป

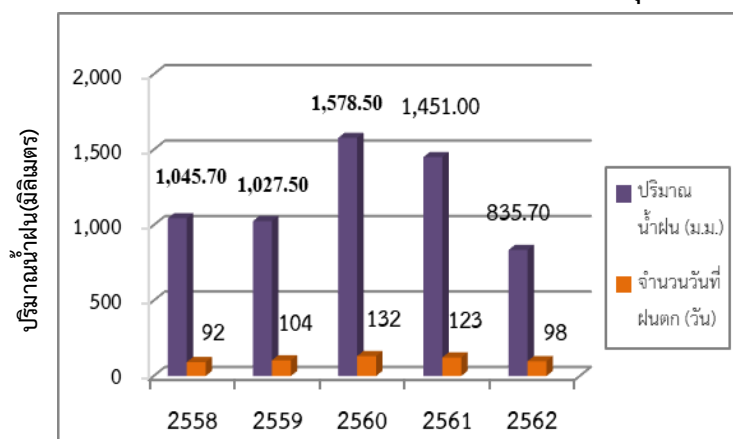
**ฤดูฝน** เริ่มตั้งแต่เดือนพฤษภาคม ถึงกลางเดือนตุลาคม โดยได้รับอิทธิพลจากลมมรสุมตะวันตกเฉียงใต้ ซึ่งเป็นลมร้อนและชื้น

**ฤดูหนาว** เริ่มตั้งแต่กลางเดือนตุลาคม ถึงเดือนกุมภาพันธ์ ได้รับอิทธิพลจากลมมรสุมตะวันออกเฉียงเหนือ จะพัดพาเอาความแห้งแล้งและความหนาวเย็นจากประเทศจีนเข้ามาปกคลุมประเทศไทย ทำให้มีอากาศหนาวเย็นโดยทั่วไป

## ปริมาณน้ำฝน

**ปริมาณน้ำฝน** ระหว่างปี ๒๕๕๘ ถึง ๒๕๖๒ จะอยู่ในช่วง ๘๓๕.๗๐ - ๑,๕๗๘.๕๐ มิลลิเมตร ฝนตกมากที่สุดในปี ๒๕๖๐ วัดได้ ๑,๕๗๘.๕๐ มิลลิเมตร จำนวนวันฝนตก ๑๓๒ วัน ส่วนฝนตกน้อยที่สุดในปี ๒๕๖๒ วัดได้ ๘๓๕.๗๐ มิลลิเมตร จำนวนวันฝนตก ๙๘ วัน

แผนภูมิแสดงปริมาณน้ำฝนและจำนวนวันที่ฝนตกในพื้นที่จังหวัดปทุมธานี ปี ๒๕๕๘-๒๕๖๒



ที่มา : สถานีอุตุนิยมวิทยา ปทุมธานี (ข้อมูล ณ พฤศจิกายน ๒๕๖๒)

## ข้อมูลการปกครอง

การปกครองจังหวัดปทุมธานี ประกอบด้วยการบริหารราชการทั้งส่วนภูมิภาคและส่วนท้องถิ่น ดังนี้

- การบริหารส่วนภูมิภาค จังหวัดปทุมธานีแบ่งเขตการปกครองออกเป็น ๗ อำเภอ ได้แก่ อำเภอเมืองปทุมธานี อำเภอลองหลวง อำเภอธัญบุรี อำเภอหนองเสือ อำเภอลาดหลุมแก้ว อำเภอลำลูกกา และอำเภอสสามโคก มี ๖๐ ตำบล และ ๔๙๔ หมู่บ้าน

- การบริหารส่วนท้องถิ่น ประกอบด้วยองค์การบริหารส่วนจังหวัด ๑ แห่ง เทศบาลนคร ๑ แห่ง เทศบาลเมือง ๙ แห่ง เทศบาลตำบล ๑๗ แห่ง และองค์การบริหารส่วนตำบล ๓๗ แห่ง

### ตารางแสดงการแบ่งเขตการปกครองของจังหวัดปทุมธานี

อำเภอ	พื้นที่ (ตร.กม.)	ระยะทางห่าง จากจังหวัดถึง อำเภอ (กิโลเมตร)	อบจ.	เทศบาล			อบต.	ตำบล
				นคร	เมือง	ตำบล		
เมืองปทุมธานี	๑๒๐.๑๕๑	๑	๑	-	๒	๘	๕	๑๔
คลองหลวง	๒๙๙.๑๕๒	๒๒		-	๒	-	๕	๗
ธัญบุรี	๑๑๒.๑๒๔	๓๔		๑	๒	๑	-	๖
หนองเสือ	๔๑๓.๖๓๒	๔๗		-	-	๑	๗	๗
ลาดหลุมแก้ว	๑๘๘.๑๒๐	๑๖		-	-	๓	๕	๗
ลำลูกกา	๒๙๗.๗๑๐	๓๒		-	๓	๒	๖	๘
สามโคก	๙๔.๙๖๗	๕		-	-	๒	๙	๑๑
<b>รวม</b>	<b>๑,๕๒๕.๘๕๖</b>	<b>-</b>	<b>๑</b>	<b>๑</b>	<b>๙</b>	<b>๑๗</b>	<b>๓๗</b>	<b>๖๐</b>

ที่มา : ที่ทำการปกครองจังหวัดปทุมธานี ,ท้องถิ่นจังหวัดปทุมธานี (ข้อมูล ณ มกราคม ๒๕๖๑)

ประชากร ปี ๒๕๖๒ จังหวัดปทุมธานีมีจำนวนประชากรทั้งสิ้น ๑,๑๕๙,๒๓๑ คน แบ่งเป็น เพศชาย ๕๕๐,๐๒๒ คน เพศหญิง ๖๐๙,๒๐๙ คน จำนวนครัวเรือนทั้งหมด ๖๑๙,๗๘๓ ครัวเรือน มีครัวเรือนเกษตรกร ๒๐,๘๑๔ ครัวเรือน คิดเป็นร้อยละ ๓.๓๖ ของครัวเรือนทั้งหมด และครัวเรือนยากจน (เขตชนบท) จำนวน ๓๓๐ ครัวเรือน

**ตารางแสดงจำนวนประชากรจังหวัดปทุมธานี ปี ๒๕๖๒**

ที่	อำเภอ	ประชากร(คน)			จำนวนครัวเรือนทั้งหมด	ครัวเรือนเกษตรกร (ครัวเรือน)	ครัวเรือนยากจน (ครัวเรือน)
		ชาย	หญิง	รวม			
๑	เมืองปทุมธานี	๙๘,๓๐๑	๑๐๘,๗๖๒	๒๐๗,๐๖๓	๑๐๙,๕๖๓	๒,๔๓๕	๔๙
๒	คลองหลวง	๒๖,๙๓๗	๒๘,๕๕๗	๕๕,๔๙๔	๒๒,๗๗๐	๓,๐๐๕	-
๓	ธัญบุรี	๓๒,๘๑๖	๓๔,๕๒๑	๖๗,๓๓๗	๓๓,๔๘๒	๑,๐๑๕	๑๔
๔	หนองเสือ	๑๓๓,๔๐๐	๑๔๗,๑๙๔	๒๘๐,๕๙๔	๑๔๗,๑๘๐	๔,๕๒๔	-
๕	ลาดหลุมแก้ว	๙๙,๒๗๔	๑๑๒,๑๖๙	๒๑๑,๔๔๓	๑๒๐,๙๓๖	๒,๕๗๕	-
๖	ลำลูกกา	๑๓๒,๕๐๒	๑๕๐,๗๘๒	๒๘๓,๒๘๔	๑๖๘,๐๔๗	๒,๖๘๘	๒๕๕
๗	สามโคก	๒๖,๗๙๒	๒๗,๒๒๔	๕๔,๐๑๖	๑๗,๘๐๕	๔,๕๗๒	๑๒
รวม		๕๕๐,๐๒๒	๖๐๙,๒๐๙	๑,๑๕๙,๒๓๑	๖๑๙,๗๘๓	๒๐,๘๑๔	๓๓๐

ที่มา : ที่ทำการปกครองจังหวัดปทุมธานี (ข้อมูล ณ กันยายน ๒๕๖๒), สำนักงานพัฒนาชุมชนจังหวัดปทุมธานี (\*ครัวเรือนยากจน (เขตชนบท) ณ มิถุนายน ๒๕๖๒), สำนักงานเกษตรจังหวัดปทุมธานี (ข้อมูล ณ ตุลาคม ๒๕๖๒)

## ข้อมูลด้านการเกษตร

### พื้นที่เกษตรกรรม

พื้นที่ทั้งจังหวัด 953,660 ไร่ (7 อำเภอ 60 ตำบล 494 หมู่บ้าน)

พื้นที่เกษตรกรรม 343,601 ไร่ (36.03 % ของพื้นที่ทั้งจังหวัด)

- พื้นที่เช่า 231,566 ไร่ (67.39 % ของพื้นที่เกษตรกรรม)

- พื้นที่ตนเอง 112,035 ไร่ (32.61 % ของพื้นที่เกษตรกรรม)

พื้นที่ชลประทาน 535,058 ไร่ (56.11 % ของพื้นที่ทั้งจังหวัด)

แยกเป็นพื้นที่ในชลประทาน 535,058 ไร่ และพื้นที่นอกเขตชลประทาน 207,956 ไร่

พื้นที่ในเขตปฏิรูปที่ดิน 57,815 ไร่ (16.83 % ของพื้นที่เกษตรกรรม)

### ตารางแสดงพื้นที่การเกษตรจังหวัดปทุมธานี

ที่	อำเภอ	พื้นที่ทั้งอำเภอ (ไร่)	พื้นที่การเกษตร (ไร่)	พื้นที่เช่า (ไร่)	พื้นที่ตนเอง (ไร่)
๑	เมืองปทุมธานี	๗๕,๐๙๔	๒๑,๓๕๖	๑๕,๒๑๕	๖,๑๔๑
๒	คลองหลวง	๑๘๖,๙๗๐	๔๓,๗๗๘	๓๑,๕๒๐	๑๒,๒๕๘
๓	ธัญบุรี	๗๐,๐๗๘	๑๑,๕๖๙	๘,๖๗๗	๒,๘๙๒
๔	หนองเสือ	๒๕๘,๕๒๐	๑๐๗,๒๕๑	๕๕,๗๗๑	๕๑,๔๘๐
๕	ลาดหลุมแก้ว	๑๒๑,๕๐๐	๗๑,๐๑๐	๔๙,๗๐๗	๒๑,๓๐๓
๖	ลำลูกกา	๑๘๖,๐๖๙	๖๕,๓๑๒	๕๘,๗๘๑	๖,๕๓๑
๗	สามโคก	๕๙,๓๕๔	๒๓,๓๒๕	๑๑,๘๙๕	๑๑,๔๒๙
	รวมทั้งจังหวัด	๙๕๓,๖๖๐	๓๔๓,๖๐๑	๒๓๑,๕๖๖	๑๑๒,๐๓๕

ที่มา : สำนักงานเกษตรจังหวัดปทุมธานี (ตามทะเบียน ทบก.) / ข้อมูล ณ เมษายน ๒๕๖๒

### ตารางแสดงพื้นที่รับประโยชน์ด้านชลประทานจังหวัดปทุมธานี

ที่	อำเภอ	จำนวนพื้นที่รับประโยชน์ด้านชลประทาน (ไร่)									
		รวมทั้งจังหวัด		พื้นที่รับผิดชอบของ โครงการชลประทาน ปทุมธานี		พื้นที่รับผิดชอบของ โครงการส่งน้ำและ บำรุงรักษารังสิตเหนือ		พื้นที่รับผิดชอบของ โครงการส่งน้ำและ บำรุงรักษารังสิตใต้		พื้นที่รับผิดชอบของ โครงการส่งน้ำและ บำรุงรักษาพระยาบรรลือ	
		ในเขต ชล. ขป.	นอกเขต ชล. ขป.	ในเขต ชล. ขป.	นอกเขต ชล. ขป.	ในเขต ชล. ขป.	นอกเขต ชล. ขป.	ในเขต ชล. ขป.	นอกเขต ชล. ขป.	ในเขต ชล. ขป.	นอกเขต ชล. ขป.
๑	เมืองปทุมธานี	๑๖,๔๖๔	๕๓,๐๐๐	-	๔๔,๐๐๐	-	-	-	๔๙	๑๖,๔๖๔	๘,๙๕๑
๒	คลองหลวง	๕๘,๙๘๖	-	-	-	๕๘,๙๘๖	-	-	-	-	-
๓	ธัญบุรี	๒๗,๑๐๔	๒๓,๓๕๐	-	-	๑๑,๒๔๔	-	๑๕,๘๖๐	๒๓,๓๕๐	-	-
๔	หนองเสือ	๑๘๙,๓๓๔	-	-	-	๑๘๙,๓๓๔	-	-	-	-	-
๕	ลาดหลุมแก้ว	๘๙,๒๖๒	๑๖,๓๑๘	-	-	-	-	-	-	๘๙,๒๖๒	๑๖,๓๑๘
๖	ลำลูกกา	๑๓๑,๐๙๐	๗๕,๙๖๘	-	-	-	-	๑๓๑,๐๙๐	๗๕,๙๖๘	-	-
๗	สามโคก	๒๒,๘๑๘	๓๙,๓๒๐	-	๓๔,๐๐๐	-	-	-	-	๒๒,๘๑๘	๕,๓๒๐
	รวม	๕๓๕,๐๕๘	๒๐๗,๙๕๖	-	๗๘,๐๐๐	๒๕๙,๕๖๔	-	๑๔๖,๙๕๐	๙๙,๓๖๗	๑๒๘,๕๔๔	๓๐,๕๘๙

ที่มา : โครงการชลประทานปทุมธานี / ข้อมูล ณ เมษายน ๒๕๖๒

### พื้นที่ชลประทานและพื้นที่นอกเขตชลประทาน

พื้นที่ในเขตชลประทานอยู่ในเขตโครงการส่งน้ำและบำรุงรักษา ๓ โครงการ รวม ๕๓๕,๐๕๘ ไร่ ดังนี้

๑. โครงการส่งน้ำและบำรุงรักษารังสิตเหนือ พื้นที่ชลประทาน ๒๕๙,๕๖๔ ไร่ เขตอำเภอคลองหลวง อำเภอหนองเสือและอำเภอธัญบุรีฝั่งทิศเหนือของคลองรังสิตรับน้ำจากคลองระพีพัฒน์มาทางคลอง ๑๓ และคลองระพีพัฒน์แยกตก อีกส่วนหนึ่งรับน้ำเข้ามาทางคลองเปรมประชากร

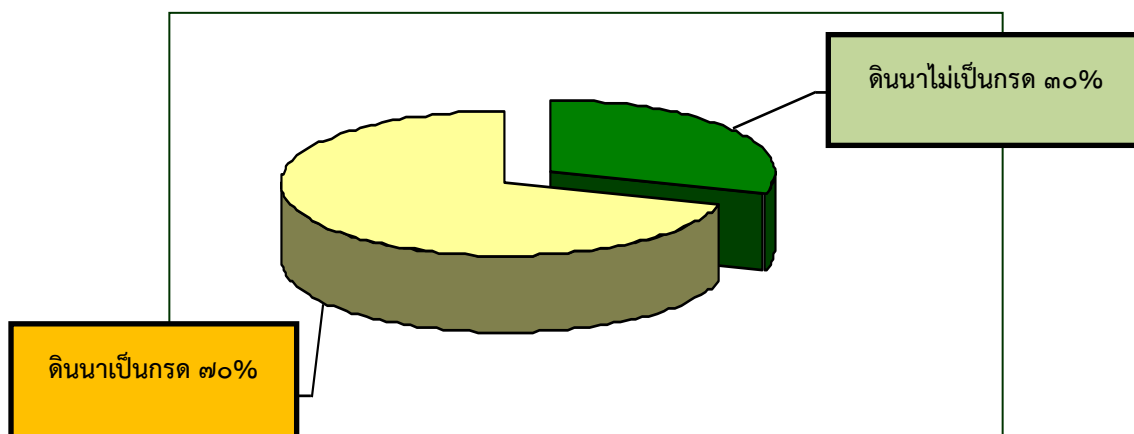
๒. โครงการส่งน้ำและบำรุงรักษารังสิตใต้ พื้นที่ชลประทาน ๑๔๖,๙๕๐ ไร่ เขตอำเภอลำลูกกา และอำเภอธัญบุรี ฝั่งทิศใต้ของคลองรังสิตรับน้ำจากคลองรังสิต คลอง ๑๓ และบางส่วนของระบายลงมาจากโครงการส่งน้ำและบำรุงรักษารังสิตเหนือเข้ามายังคลองรังสิต

๓. โครงการส่งน้ำและบำรุงรักษาพระยาบรรลือ พื้นที่ชลประทาน ๑๒๘,๕๔๔ ไร่ เขตอำเภอลาดหลุมแก้ว และบางส่วนของอำเภอเมืองปทุมธานี และอำเภอสสามโคก รับน้ำจากคลองพระยาบันลือผ่านเข้ามาทางคลองชุดใหม่ คลองลากค้อนและคลองพระอุดม และบางส่วนรับน้ำจากคลองที่เชื่อมต่อโดยตรงกับแม่น้ำเจ้าพระยาฝั่งตะวันตก

พื้นที่นอกเขตชลประทาน มีพื้นที่รวม ๒๐๗,๙๕๖ ไร่ ประกอบด้วย (๑) พื้นที่นอกเขตโครงการส่งน้ำและบำรุงรักษา คือ บริเวณริมแม่น้ำเจ้าพระยาทั้ง ๒ ฝั่ง เขตอำเภอสสามโคกและอำเภอเมืองปทุมธานี (บางส่วน) อยู่ในการดูแลรับผิดชอบของโครงการชลประทานปทุมธานี ๗๘,๐๐๐ ไร่ (๒) พื้นที่นอกเขตชลประทานของโครงการส่งน้ำและบำรุงรักษารังสิตใต้ในอำเภอเมือง อำเภอธัญบุรี และอำเภอลำลูกกา รวม ๙๙,๓๖๗ ไร่ (๓) พื้นที่นอกเขตชลประทานของโครงการส่งน้ำและบำรุงรักษาพระยาบรรลือ ในพื้นที่อำเภอเมืองอำเภอลาดหลุมแก้ว และอำเภอสสามโคก รวม ๓๐,๕๘๙ ไร่

**ลักษณะดิน** ดินมีลักษณะเป็นดินเหนียวจัด พื้นที่ส่วนใหญ่เป็นที่ราบลุ่ม สภาพดินเป็นกรดปานกลางถึงเป็นกรดจัดมีค่า pH ประมาณ ๔-๘ แบ่งลักษณะดิน ได้เป็น ๒ กลุ่ม คือ กลุ่มดินนาไม่เป็นกรด มีพื้นที่ประมาณร้อยละ ๓๐ และ กลุ่มดินนาที่มีสภาพเป็นกรดจัดมีพื้นที่ประมาณร้อยละ ๗๐

แผนภูมิแสดงร้อยละของลักษณะดินในจังหวัดปทุมธานี





## สินค้าเกษตรเศรษฐกิจของจังหวัดปทุมธานี

**พืชเศรษฐกิจที่สำคัญและประสิทธิภาพการผลิต** พืชเศรษฐกิจหลักของจังหวัด ได้แก่ ข้าว โดยปลูก ทั้งข้าวนาปีและนาปรัง มีพื้นที่เพาะปลูกทั่วทุกอำเภอมากที่สุดที่อำเภอลาดหลุมแก้ว หนองเสือ พันธุ์ข้าวที่เกษตรกร นิยมปลูกมากที่สุดได้แก่ กข๓๑ (ปทุมธานี ๘๐) ปทุมธานี ๑ กข ๔๗ กข ๔๑ กข ๕๗ พืชปลูก ๒ กข ๔๙ ข้าวหอม ปทุม กข ๖๑ พืชปลูก สุพรรณบุรี ๑ และพันธุ์อื่น ๆ บ้างเล็กน้อย ผลผลิตเฉลี่ย ๗๑๓ กิโลกรัม/ไร่ (ที่มา : สำนักงาน เกษตรจังหวัดปทุมธานี/ข้อมูลพื้นฐานทั่วไป ปี ๒๕๖๑/๖๒) รองมาได้แก่ ไม้ผล เช่น กล้วยหอม กล้วยน้ำว้า มะม่วง ส้มเขียวหวาน พืชผัก เช่น ตะไคร้ ข้าวโพดหวาน ถั่วฝักยาว คื่นช่าย ไม้ยืนต้น เช่น ปาล์มน้ำมัน มะพร้าวและ ไม้ตรง ไม้ประดับ เช่น หญ้าปูสนาม เตยและไม้ชุดล้อม พืชไร่ เช่น มันสำปะหลัง (มัน ๕ นาที) อ้อยเคี้ยว อ้อยคั้นน้ำ ไม้ดอก เช่น กล้วยไม้ (ตัดดอก) บัวหลวง กุหลาบร้อยมาลัย สมุนไพร เช่น เตยหอม สะเดา อื่นๆ ทั้งนี้ผลผลิตการเกษตรที่มี มูลค่าการผลิตเป็นอันดับต้น ๆ ของจังหวัดปทุมธานี ได้แก่ ข้าว ๑,๕๕๓.๒๔ ล้านบาท กล้วยหอม ๑,๑๘๘.๕๙ ล้านบาท หญ้าแฝก ๕๐๖.๖๒ ล้านบาท กล้วยน้ำว้า ๓๖๕.๖๕ ล้านบาท ปาล์มน้ำมัน ๘๘.๒๘ ล้านบาท ถั่วฝักยาว ๗๙.๘๑ ล้านบาท ข้าวโพดหวาน ๔๖.๗๘ ล้านบาท และยางพารา ๔.๐๓ ล้านบาท

**ปศุสัตว์เศรษฐกิจที่สำคัญและประสิทธิภาพการผลิต** ปศุสัตว์ที่เลี้ยงและมีมูลค่าการผลิตเรียง ตามลำดับจังหวัดปทุมธานี ได้แก่ โคเนื้อ ๒๑๒.๕๒ ล้านบาท ไก่ ๖๖.๑๒ ล้านบาท เป็ด ๕๕.๖๑ ล้านบาท สุกรขุน ๕๒.๒๙ ล้านบาท และกระบือ ๓๒.๙๘ ล้านบาท มีผู้ประกอบการอาชีพเลี้ยงสัตว์กระจายทุกอำเภอ การทำฟาร์มไก่ไข่ มีมากในเขตอำเภอคลองหลวง สามโคก และเมือง เป็ดไข่เลี้ยงมากในเขตอำเภอสามโคก ลาดหลุมแก้วและ ลำลูกกา โดยส่วนใหญ่เป็นการรับจ้างเลี้ยงให้แก่บริษัทผู้ผลิต (ที่มา : Management Chart สำนักงานคลังจังหวัดปทุมธานี ณ มีนาคม ๒๕๖๒)

**สัตว์น้ำเศรษฐกิจที่สำคัญและประสิทธิภาพการผลิต** สัตว์น้ำที่เลี้ยงและให้ผลผลิตโดยมีมูลค่าการผลิต เรียงตามลำดับจังหวัดปทุมธานี ได้แก่ ปลาดุก ๔๘๑.๖๙ ล้านบาท กุ้งขาว ๑๕๐.๕๕ ล้านบาท ปลานิล ๑๑๐.๕๘ ล้านบาท ปลาดุกเทศ ๒๔.๑๒ ล้านบาทและปลาสร้อย ๑๓.๖๐ ล้านบาท เลี้ยงทั้งในบ่อ ในร่องสวน และเลี้ยงใน กระชังกระจายอยู่ทุกอำเภอ โดยอำเภอที่มีพื้นที่การเลี้ยงสัตว์น้ำจำนวนมากได้แก่ หนองเสือ ลำลูกกา คลองหลวง เมืองปทุมธานี สามโคก ลาดหลุมแก้ว และธัญบุรี ตามลำดับ ซึ่งในปี ๒๕๖๒ มีเกษตรกรประกอบอาชีพประมง รวม ๒,๙๙๑ ราย พื้นที่ ๒๔,๐๑๐.๘๐ ไร่ (ที่มา : สำนักงานประมงจังหวัดปทุมธานี ข้อมูลสัตว์น้ำเศรษฐกิจจังหวัด ปทุมธานี ปี ๒๕๖๒ ณ เมษายน ๒๕๖๒)

**ตลาดและศูนย์กลางการตลาดสินค้าเกษตรที่สำคัญ** การซื้อขายผลผลิตการเกษตรของเกษตรกร โดยรวมจะมีพ่อค้าคนกลางเข้าไปรับซื้อผลผลิต ณ แหล่งผลิต แล้วนำไปจำหน่ายต่อซึ่งลักษณะโดยทั่วไปของตลาดซื้อ ขายสินค้าเกษตรของจังหวัดภาพรวมเป็น ดังนี้

**ข้าวเปลือก** ปัจจุบันไม่มีสถานที่ที่จัดได้ว่าเป็นตลาดกลางซื้อขายข้าวเปลือก เกษตรกรนิยมขาย ข้าวเปลือกหน้าลานจะเก็บเกี่ยวด้วยเครื่องจักรซึ่งสามารถนวดเมล็ดข้าวออกมาได้ทันที จึงจะมีพ่อค้า คนกลางไปเข้า รับซื้อข้าวเปลือกหน้าลานเพื่อนำไปขายให้กับโรงสีอีกทอดหนึ่ง ส่วนสาเหตุที่เกษตรกรนิยมจำหน่ายข้าวเปลือก หน้าลาน เพราะเกษตรกรส่วนใหญ่ไม่มีพาหนะในการขนส่งข้าวเปลือกไปจำหน่ายให้โรงสีโดยตรงและเส้นทางคมนาคม ขนส่งบางจุดไม่สะดวก เสียค่าใช้จ่ายในการขนส่งสูง

**ผลไม้** ส่วนใหญ่จะมีพ่อค้าท้องถิ่นภายในจังหวัดเป็นผู้ไปรับซื้อและรวบรวมไปจำหน่ายที่ ตลาดกลาง จังหวัดปทุมธานีมีตลาดกลางรองรับอยู่ ๒ แห่ง คือ ตลาดกลางสี่มุมเมือง ตำบลคูคต อำเภอลำลูกกา และตลาดไท ตำบลคลองหนึ่ง อำเภอคลองหลวง โดยจะมีผู้ซื้อทั้งส่งและปลีกมารับซื้อเพื่อนำไปจำหน่าย อีกทอดหนึ่งบางครั้งผลผลิตออกมากและมีราคาถูก ชาวสวนชาวไร่ก็จะนำผลผลิตของตนไปขายตามตลาดนัด

**พืชผัก** ส่วนใหญ่จะมีพ่อค้าคนกลางในท้องถิ่นเป็นผู้รวบรวมไปจำหน่ายที่ตลาดไทและตลาดสี่มุมเมือง ด้านเหนือ (รังสิต) ซึ่งจะรับผักจากแหล่งต่าง ๆ ทั่วประเทศมาทำการซื้อขายกันโดยผู้ซื้อ ทั้งส่งและปลีก จะมารับซื้อผักจากตลาดเหล่านี้ แล้วนำไปจำหน่ายหรือบริโภคอีกทอดหนึ่ง นอกจากนี้ผู้ปลูกผักบางรายก็จะนำผลผลิตไปจำหน่ายเองตามตลาดนัด

**ปศุสัตว์** โค กระบือ เกษตรกรจะขายตรงให้พ่อค้าผู้ชำแหละ หรือขายให้กับเกษตรกรไปขยายพันธุ์สุกร เกษตรกรจะขายตรงให้พ่อค้าผู้ชำแหละ หรือขายลูกสุกรเพื่อให้คนเลี้ยง สุกรขุน และไก่ เป็นการทำการตลาดกับบริษัทร่วมทุน โดยมีทั้งแบบราคาประกันและรับจ้างเลี้ยง

**สัตว์น้ำ** เกษตรกรผู้เพาะเลี้ยงสัตว์น้ำส่วนใหญ่จะจำหน่ายผลผลิตสัตว์น้ำกับพ่อค้าคนกลาง ในท้องถิ่นพ่อค้าจะมาจับสัตว์น้ำที่ปากบ่อโดยจะตกลงราคาขายกับพ่อค้าคนกลาง ซึ่งพ่อค้าคนกลางจะเป็นคนกำหนดราคาซื้อขาย นอกจากนี้ยังมีเกษตรกรบางส่วนที่จะทำการจับสัตว์น้ำเองแล้วนำไปขายกับพ่อค้า (แปปลา) ตลาดไทและตลาดกลางสี่มุมเมือง

### **สินค้านำเข้าและสินค้าส่งออก**

#### **สินค้านำเข้า**

๑. ประเภทอาหารและเครื่องอุปโภคบริโภคที่จำเป็นต่อการครองชีพ เช่น สบู่ ยาสีฟัน เครื่องอุปโภคบริโภคทั่วไป เครื่องใช้ไฟฟ้า รถยนต์ รถจักรยานยนต์ เสื้อผ้าเครื่องนุ่งห่ม นำเข้าจากกรุงเทพมหานคร สำหรับอาหารทะเล ผักและผลไม้ตามฤดูกาล ข้าวสาร น้ำมันพืช สุกร โค กระบือ นำเข้าจากแหล่งผลิตต่าง ๆ

๒. ประเภทเครื่องจักรกล เครื่องจักรกลการเกษตร เช่น เครื่องยนต์สูบน้ำ ปุ๋ยเคมี ยาปราบศัตรูพืช อาหารสัตว์ และอุปกรณ์เครื่องมือเครื่องใช้ในโรงงานอุตสาหกรรม นำเข้าจากกรุงเทพมหานคร และต่างประเทศ

๓. ประเภทวัตถุดิบเพื่อใช้ในโรงงานอุตสาหกรรมแปรรูปผลิตผลการเกษตร เช่น ข้าวเปลือก น้ำมันปาล์มดิบ เนื้อมะพร้าวแห้ง ข้าวโพด มันสำปะหลังเส้นและอัดเม็ด นำเข้าจากแหล่งผลิตจังหวัดต่าง ๆ

๔. ประเภทวัสดุก่อสร้าง เช่น ปูนซีเมนต์ เหล็กเส้น อิฐ หิน ดิน ทราโย ลูกกรง สังกะสี กระเบื้อง ตะปู นำเข้าจากแหล่งผลิตจังหวัดสระบุรี สมุทรปราการ พระนครศรีอยุธยา ราชบุรี และชลบุรี เป็นต้น

๕. ประเภทวัสดุเชื้อเพลิง เช่น น้ำมันเชื้อเพลิง ก๊าซหุงต้มและถ่านไม้ นำเข้าจากกรุงเทพมหานคร

๖. ส่วนสินค้าประเภทเครื่องมือเครื่องจักรกลและวัตถุดิบเพื่อใช้ในการผลิตสินค้าอุตสาหกรรมประเภทต่าง ๆ นำเข้าจากต่างประเทศผ่านตัวแทนจำหน่ายในกรุงเทพมหานคร

#### **สินค้าส่งออก**

๑. กลุ่มประเภทผลิตผลและผลิตภัณฑ์ทางการเกษตร เช่น ข้าวเปลือก ข้าวสาร พืชผักสด มะม่วง ถั่วฝักยาว ไม้ดอกไม้ประดับ เนื้อสัตว์ ไก่สด ไก่ชำแหละ น้ำมันพืช น้ำมันมะพร้าว ไม้แปรรูปและผลิตภัณฑ์ไม้เฟอร์นิเจอร์ ส่งออกจำหน่ายยังตลาดกรุงเทพฯ จังหวัดอื่นๆ และต่างประเทศ

๒. กลุ่มประเภทสินค้าอุตสาหกรรม เช่น ผลิตภัณฑ์อิเล็กทรอนิกส์ เครื่องใช้ไฟฟ้า สิ่งทอ เสื้อผ้าสำเร็จรูป เส้นใยเทียม ผ้าฝ้าย เครื่องมือแพทย์ เครื่องมือเครื่องใช้ทางการเกษตร ถุงมือยาง รองเท้ากีฬา สินค้าอุปโภคบริโภคอื่นๆ ของเล่นเด็ก เป็นต้น ส่วนใหญ่จะผลิตเพื่อส่งออกจำหน่ายยังต่างประเทศ

## ส่วนที่ ๒

การวิเคราะห์ ประเมินสถานการณ์  
และการเตรียมการป้องกันปัญหาอุทกภัย  
จังหวัดปทุมธานี

## การคาดหมายลักษณะอากาศ

### ๑. สภาพอากาศทั่วไป

กรมอุตุนิยมวิทยาประกาศการเริ่มต้นฤดูฝนของประเทศไทย เมื่อวันที่ ๑๘ พฤษภาคม ๒๕๖๓ และคาดว่าปริมาณฝนรวมของทั้งประเทศในช่วงฤดูฝนปีนี้จะน้อยกว่าค่าปกติประมาณร้อยละ ๕ แต่จะมากกว่าปีที่แล้ว ในช่วงต้นฤดูฝนประมาณกลางเดือนพฤษภาคม-มิถุนายน ปริมาณฝนรวมส่วนใหญ่จะต่ำกว่าค่าปกติร้อยละ ๕ ส่วนช่วงกลางฤดูฝน เดือนกรกฎาคม-สิงหาคม ปริมาณฝนรวมส่วนใหญ่จะใกล้เคียงค่าปกติ และช่วงปลายฤดูฝน เดือนกันยายน-กลางเดือนตุลาคม ปริมาณฝนรวมส่วนใหญ่จะต่ำกว่าค่าปกติร้อยละ ๕-๑๐ สำหรับช่วงเดือนสิงหาคม-กันยายน ซึ่งเป็นเดือนที่มีฝนตกชุกหนาแน่นที่สุด มีโอกาสสูงที่จะมีพายุหมุนเขตร้อนเคลื่อนผ่านประเทศไทยตอนบน ซึ่งจะส่งผลให้มีฝนตกหนักถึงหนักมากในหลายพื้นที่และอาจก่อให้เกิดสภาวะน้ำท่วมฉับพลัน น้ำป่าไหลหลาก

### ๒. คาดหมายลักษณะอากาศ

ในช่วงครึ่งหลังเดือนพฤษภาคมถึงปลายเดือนมิถุนายน ประเทศไทยจะมีฝนเพิ่มมากขึ้นและต่อเนื่อง โดยส่วนใหญ่จะมีฝนตกร้อยละ ๔๐-๖๐ ของพื้นที่ที่กบมีฝนหนักหลายพื้นที่ แต่ภาคตะวันออกและภาคใต้ฝั่งตะวันตกจะมี ฝนตกร้อยละ ๖๐-๘๐ ของพื้นที่กบมีฝนหนักหลายพื้นที่และหนักมากในบางแห่ง ทั้งนี้เนื่องจาก มรสุมตะวันตกเฉียงใต้จะพัดปกคลุมทะเลอันดามันและประเทศไทย โดยจะมีกำลังค่อนข้างแรงเป็นระยะๆ ประกอบกับในบางช่วงจะมี ร่องมรสุมพาดผ่านบริเวณประเทศไทยตอนบน นอกจากนี้อาจจะมีหย่อมความกดอากาศต่ำกำลังแรงก่อตัวบริเวณ ทะเลอันดามัน แล้วทวีกำลังแรงขึ้นเป็นพายุดีเปรสชันหรือพายุไซโคลน และเคลื่อนตัวเข้าใกล้ด้านตะวันตกของประเทศไทย

ในช่วงประมาณปลายเดือนมิถุนายนถึงกลางเดือนกรกฎาคม ปริมาณและการกระจายของฝนจะลดลง ซึ่งก่อให้เกิดสภาวะฝนทิ้งช่วงในบางแห่ง เกิดการขาดแคลนน้ำด้านการเกษตร โดยเฉพาะพื้นที่ที่แล้งซ้ำซากนอก เขตชลประทาน เนื่องจาก มรสุมตะวันตกเฉียงใต้ที่พัดปกคลุมทะเลอันดามันและประเทศไทยมีกำลังอ่อนลง ส่วน ร่องมรสุมจะเลื่อนขึ้นไปพาดผ่านบริเวณตอนใต้ของประเทศจีน

**เดือน !!**

**ฝนทิ้งช่วง**

**21 มิ.ย. - 15 ก.ค. 63**

ฝนทิ้งช่วง หมายถึง การที่มีปริมาณฝนตกไม่ถึง 1 มม. ติดต่อกันเกินกว่า 15 วัน หรือไม่มีฝนตกเลยติดต่อกันเกินกว่า 7 วันในช่วงฤดูฝน

1182

กรมอุตุนิยมวิทยา  
กระทรวงดิจิทัลเพื่อเศรษฐกิจและสังคม

ตั้งแต่ 21 มิ.ย. - กลาง ก.ค. จะเป็นช่วงที่มีฝนน้อยของฤดูฝนปีนี้ และในบางพื้นที่ของประเทศไทยตอนบนจะเกิดสภาวะฝนทิ้งช่วง ก่อให้เกิดการขาดแคลนน้ำด้านการเกษตร โดยเฉพาะพื้นที่ที่แล้งซ้ำซากนอกเขตชลประทาน

เกษตรกรควรเตรียมป้องกันความเสียหายจากปัญหาขาดแคลนน้ำ

ในช่วงกลางเดือนกรกฎาคมถึงกันยายน บริเวณประเทศไทยจะกลับมามีฝนตกชุกหนาแน่น โดยจะมีฝนตกร้อยละ ๖๐-๘๐ ของพื้นที่เป็นส่วนใหญ่ กบมีฝนหนักหลายพื้นที่และหนักมากในบางแห่ง ซึ่งจะก่อให้เกิด สภาวะน้ำท่วมฉับพลัน น้ำป่าไหลหลาก รวมทั้งน้ำล้นตลิ่งได้ในหลายพื้นที่ ทั้งนี้เนื่องจากมรสุมตะวันตกเฉียงใต้ที่ พัดปกคลุมทะเลอันดามันและประเทศไทย จะกลับมามีกำลังแรงขึ้นและต่อเนื่อง โดยจะมีกำลังแรงเป็นระยะๆ ประกอบกับร่องมรสุมจะเลื่อนลงมาพาดผ่านบริเวณประเทศไทยตอนบนเป็นระยะๆ

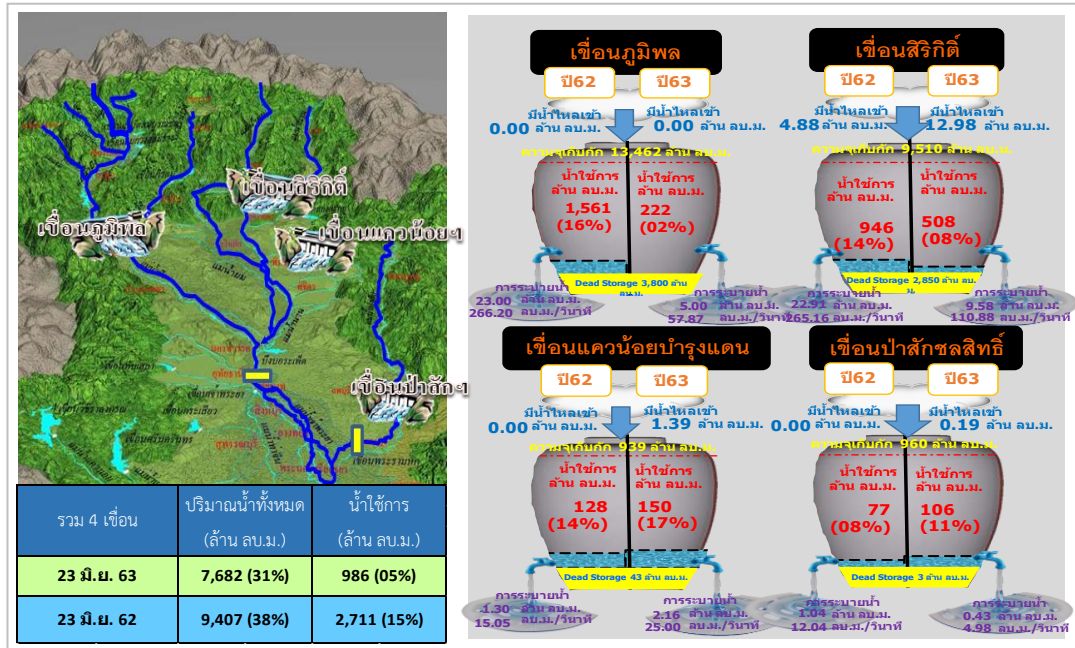
เดือนตุลาคม บริเวณภาคเหนือและภาคตะวันออกเฉียงเหนือฝนจะมีลดลง และเริ่มจะมี อากาศหนาว เย็นในตอนเช้า โดยเฉพาะตอนบนของภาค สำหรับบริเวณภาคกลาง ภาคตะวันออกและภาคใต้ ยังคงมีฝนตกชุก หนาแน่นต่อไป กบมีฝนตกหนักหลายพื้นที่และหนักมากในบางแห่ง เนื่องจากบริเวณ ความกดอากาศสูงจาก ประเทศจีนจะเริ่มแผ่ลงมาปกคลุมตอนบนของทั้งภาคเหนือและภาค ตะวันออกเฉียงเหนือ ประกอบกับร่องมรสุมจะ เลื่อนลงไปพาดผ่านบริเวณภาคกลางตอนล่าง ภาคใต้ตอนบน และภาคตะวันออก นอกจากนี้ มรสุมตะวันตกเฉียงใต้ ที่พัดปกคลุมประเทศไทยจะเริ่มเปลี่ยนเป็นมรสุม ตะวันออกเฉียงเหนือพัดปกคลุมแทน

#### คาดหมายปริมาณฝน (มิลลิเมตร) ในฤดู ฝน พ.ศ. ๒๕๖๓

ภาค	พ.ค.	มิ.ย.	ก.ค.	ส.ค.	ก.ย.	ต.ค.
เหนือ	๑๔๐-๑๘๐	๑๕๐-๑๙๐	๑๖๐-๒๐๐	๒๒๐-๒๗๐	๒๐๐-๒๕๐	๘๐-๑๑๐
ตะวันออกเฉียงเหนือ	๑๗๐-๒๑๐	๑๖๐-๒๐๐	๑๗๐-๒๑๐	๒๓๐-๒๘๐	๑๙๐-๒๓๐	๘๐-๑๑๐
กลาง	๑๓๐-๑๗๐	๑๔๐-๑๘๐	๑๔๐-๑๘๐	๑๕๐-๒๐๐	๒๔๐-๒๙๐	๑๓๐-๑๗๐
ตะวันออก	๑๘๐-๒๒๐	๒๕๐-๓๐๐	๒๗๐-๓๒๐	๒๕๐-๓๐๐	๓๐๐-๓๕๐	๑๘๐-๒๒๐
ใต้ฝั่งตะวันออก (อ่าวไทย)	๑๑๐-๑๕๐	๑๐๐-๑๔๐	๑๐๐-๑๔๐	๑๑๐-๑๕๐	๑๓๐-๑๗๐	๒๓๐-๒๘๐
ใต้ฝั่งตะวันตก (อันดามัน)	๒๕๐-๓๐๐	๒๗๐-๓๒๐	๓๑๐-๓๖๐	๓๓๐-๓๘๐	๔๐๐-๕๐๐	๓๔๐-๓๙๐
กรุงเทพมหานคร และปริมณฑล	๒๐๐-๒๕๐	๑๕๐-๑๙๐	๑๖๐-๒๐๐	๑๙๐-๒๓๐	๓๓๐-๓๘๐	๒๔๐-๒๙๐

## สถานการณ์และการบริหารจัดการน้ำในลุ่มน้ำเจ้าพระยา

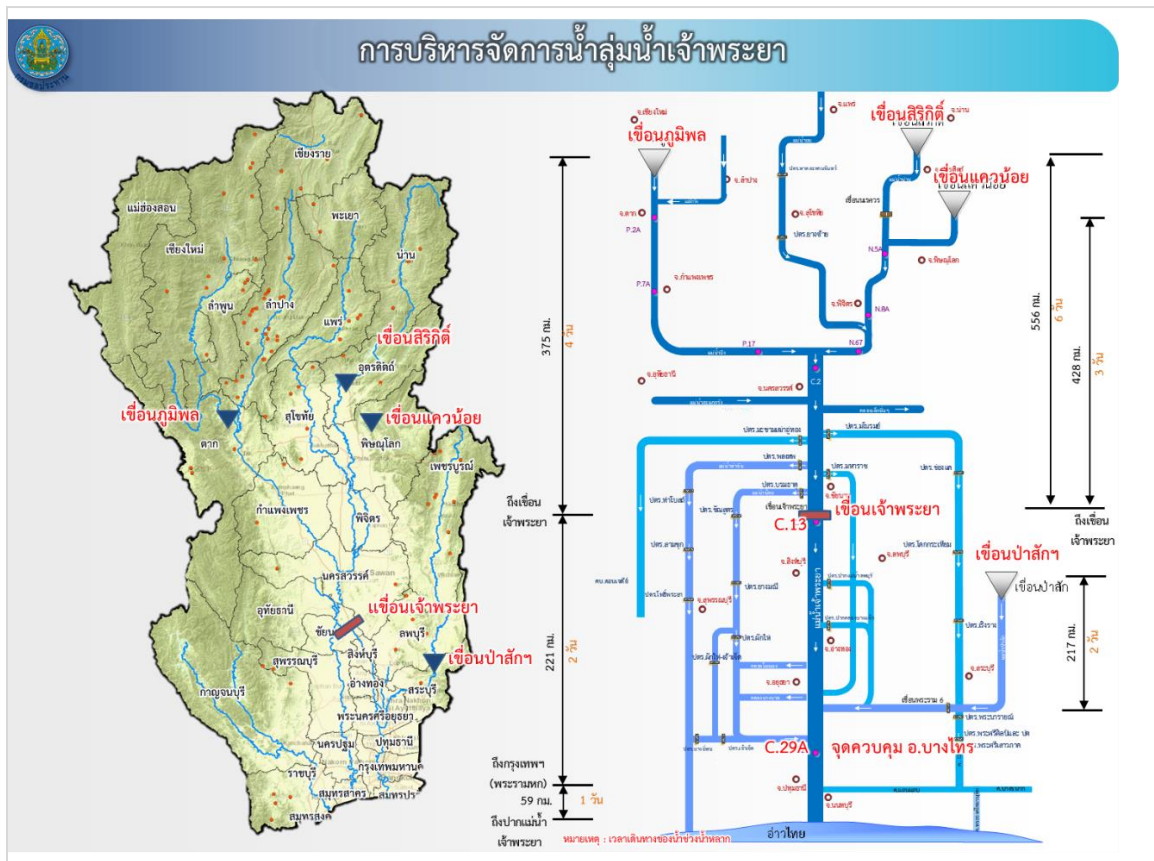
- ปริมาณน้ำใช้การ ๔ เขื่อนหลักในลุ่มน้ำเจ้าพระยา ข้อมูล ณ วันที่ ๒๓ มิถุนายน ๒๕๖๓



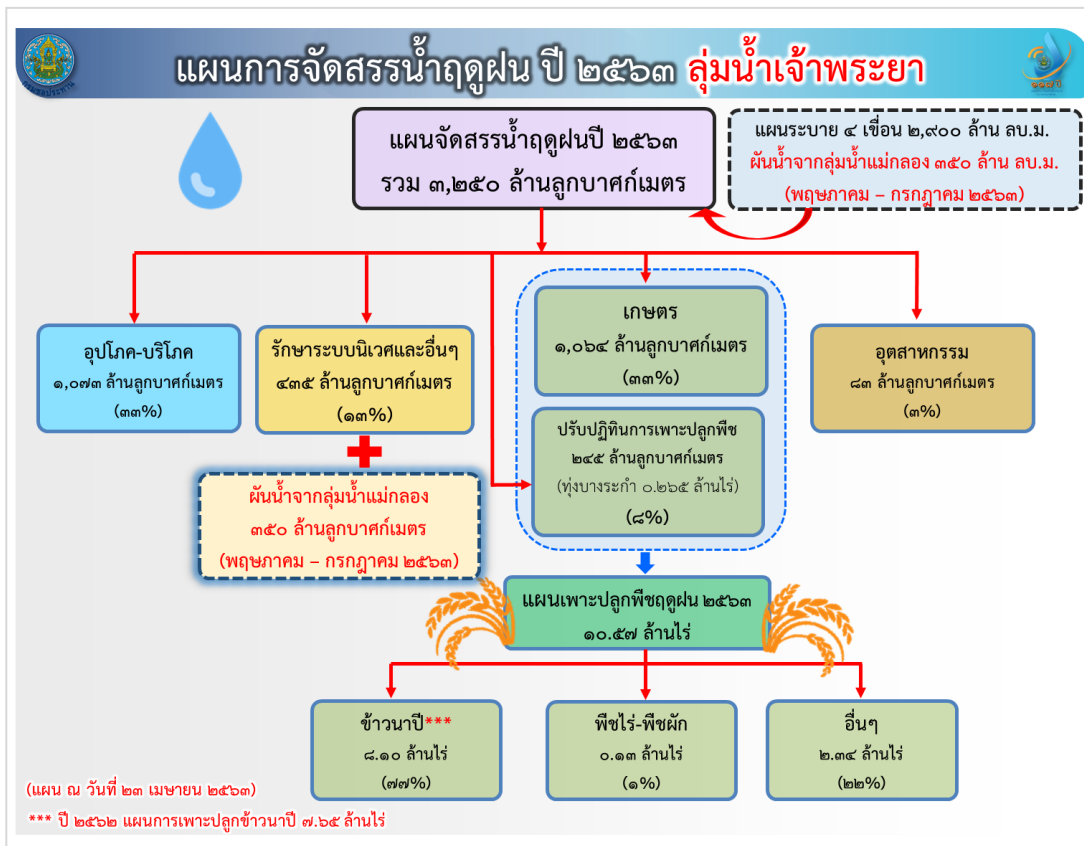
- สถานการณ์ค่าความเค็มและปริมาณน้ำ แม่น้ำเจ้าพระยา



- การบริหารจัดการน้ำลุ่มน้ำเจ้าพระยา



- แผนการจัดสรรน้ำฤดูฝน ปี ๒๕๖๓ ลุ่มน้ำเจ้าพระยา

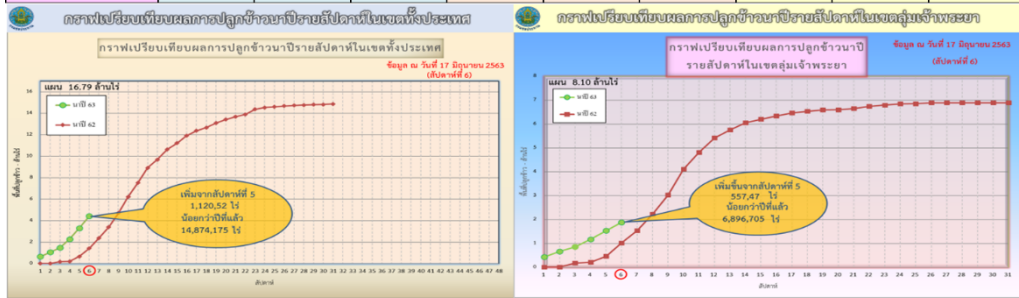


- แผนผลการเพาะปลูกพืชในช่วงฤดูฝน ปี ๒๕๖๒

แผนผลการเพาะปลูกพืชในช่วงฤดูฝนปี 2562

ข้อมูล ณ วันที่ 17 มิถุนายน 2563

ภาค	ข้าวนาปี			พืชไร่-พืชผัก			รวม		
	แผน (ล้านไร่)	ผล (ล้านไร่)	%	แผน (ล้านไร่)	ผล (ล้านไร่)	%	แผน (ล้านไร่)	ผล (ล้านไร่)	%
เหนือ	2.37	0.311	13.13	0.05	0.002	4.61	2.41	0.313	12.97
ตะวันออกเฉียงเหนือ	3.48	1.757	50.46	0.03	0.004	10.77	3.52	1.761	50.09
กลาง	0.01	0.001	8.28	0.01	0.001	7.25	0.03	0.002	7.77
ตะวันออก	0.92	0.459	49.75	0.02	0.011	42.97	0.95	0.470	49.58
ตะวันตก	1.26	0.001	0.11	0.27	0.008	2.83	1.53	0.009	0.58
ใต้	0.64	0.016	2.57	0.03	0.001	2.58	0.66	0.017	2.57
ลุ่มน้ำเจ้าพระยา	8.10	1.886	23.29	0.13	0.027	21.39	8.23	1.914	23.26
ทั้งประเทศ	16.79	4.433	26.40	0.54	0.053	9.83	17.33	4.485	25.89

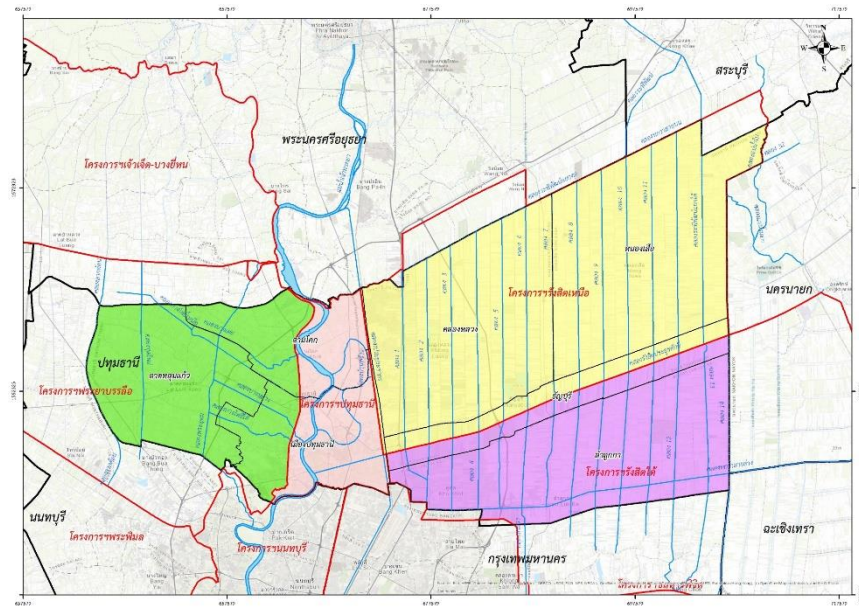


ข้อมูล ณ 17 มิ.ย. 63 เพาะปลูกแล้ว = 4,432,526 ไร่

ข้อมูล ณ 17 มิ.ย. 63 เพาะปลูกแล้ว = 1,886,069 ไร่

โครงการชลประทานปทุมธานี

๑. พื้นที่ชลประทานในจังหวัดปทุมธานี



จังหวัดปทุมธานี มีเนื้อที่ประมาณ ๙๕๓,๖๖๐ ไร่ โดยแบ่งพื้นที่ออกเป็น

- ๑. พื้นที่ในเขตชลประทาน มีพื้นที่ประมาณ ๘๕๖,๖๑๔ ไร่ และมีโครงการส่งน้ำและบำรุงรักษา รับผิดชอบการบริหารจัดการน้ำ จำนวน ๓ หน่วยงาน ได้แก่



- |  |                   |
|--|-------------------|
| ๑) โครงการส่งน้ำและบำรุงรักษาพระยาบันลือ | จำนวน ๑๙๐,๘๐๔ ไร่ |
| ๒) โครงการส่งน้ำและบำรุงรักษารังสิตเหนือ | จำนวน ๔๔๐,๙๔๐ ไร่ |
| ๓) โครงการส่งน้ำและบำรุงรักษารังสิตใต้   | จำนวน ๒๒๔,๘๗๐ ไร่ |
๒. พื้นที่นอกเขตชลประทาน มีพื้นที่ประมาณ ๙๗,๐๔๖ ไร่ อยู่บริเวณพื้นที่ริม ๒ ฝั่ง ของแม่น้ำเจ้าพระยา

## ๒. คลองและอาคารชลประทานในจังหวัดปทุมธานี

คลองชลประทาน ในจังหวัดปทุมธานี มีจำนวนทั้งสิ้น ๒๙ สาย มีความยาวรวมประมาณ ๖๑๘ กิโลเมตร อาคารชลประทาน มีจำนวนทั้งสิ้น ๒๐๔ แห่ง ประกอบด้วย ประตูระบายน้ำ ๑๐๓ แห่ง และประตูระบายน้ำพร้อมสถานีสูบน้ำ ๒๔ แห่ง ท่อระบายน้ำ ๗๗ แห่ง

## ๓. ทิศทางการไหลของน้ำในเขตพื้นที่จังหวัดปทุมธานี

จังหวัดปทุมธานี แบ่งพื้นที่การบริหารจัดการน้ำ ออกเป็น ๓ ส่วน

- ๑) ฝั่งตะวันออกของแม่น้ำเจ้าพระยา จากแนวคลองเปรมประชากรเข้าไปซึ่งอยู่ในเขตชลประทาน และมีระบบชลประทาน โดยมีโครงการส่งน้ำฯ ๒ หน่วย เป็นผู้บริหารจัดการน้ำ
- ๒) ฝั่งตะวันตกของแม่น้ำเจ้าพระยา จากแนวคันกันน้ำเข้าไปทางทิศตะวันตก ซึ่งอยู่ในเขตชลประทาน และมีระบบชลประทาน โดยมีโครงการส่งน้ำฯ ๑ หน่วย เป็นผู้บริหารจัดการน้ำ
- ๓) บริเวณริม ๒ ฝั่ง แม่น้ำเจ้าพระยา ซึ่งเป็นพื้นที่นอกเขตชลประทาน ที่ไม่มีระบบชลประทาน มีแต่อาคารชลประทานควบคุมบริหารจัดการน้ำริม ๒ ฝั่งของแม่น้ำเจ้าพระยา โดยมีโครงการชลประทานปทุมธานี เป็นผู้รับผิดชอบ บริหารจัดการน้ำ

## ๔. มาตรการบริหารจัดการน้ำ

๑. มาตรการบริหารจัดการน้ำฤดูฝน ปี ๒๕๖๓ เพื่อให้ปริมาณน้ำต้นทุนในอ่างเก็บน้ำมีเพียงพอสำหรับการใช้น้ำตลอดฤดูฝน ปี ๒๕๖๓ และเก็บกักไว้ใช้ฤดูแล้ง ปี ๒๕๖๓/๖๔

- ๑) จัดสรรน้ำเพื่อการอุปโภค บริโภค และรักษาระบบนิเวศให้เพียงพอตลอดทั้งปี
- ๒) ส่งเสริมการปลูกพืชฤดูฝนให้ใช้น้ำฝนเป็นหลัก ใช้น้ำชลประทานเสริม กรณีฝนทิ้งช่วงเท่านั้น
- ๓) บริหารจัดการน้ำให้มีประสิทธิภาพสูงสุดด้วยระบบอาคารชลประทาน
- ๔) กักเก็บน้ำในเขื่อนให้มากที่สุดไม่ต่ำกว่าเกณฑ์เก็บกักน้ำต่ำสุด ตามช่วงเวลาเพื่อความมั่นคงด้านการอุปโภค บริโภค และรักษาระบบนิเวศ

๕) วางแผนป้องกันและบรรเทาอุทกภัย

๒. มาตรการเตรียมการรับมือปัญหาอุทกภัย

- ๑) กำหนดพื้นที่ วิเคราะห์พื้นที่เสี่ยงน้ำท่วมซ้ำซาก/พื้นที่เกษตรเสี่ยงน้ำท่วม
  - ปริมาณน้ำในอ่างเก็บน้ำ ควบคุมให้อยู่ในเกณฑ์บริหารจัดการน้ำของอ่าง
  - ปริมาณน้ำในลำน้ำ และกำจัดสิ่งกีดขวางทางน้ำ
  - พื้นที่เกษตรกรรม และชุมชนที่เสี่ยงเกิดอุทกภัย
- ๒) กำหนดคน กำหนดผู้รับผิดชอบในพื้นที่ต่างๆ ที่จะได้รับผลกระทบ รวมทั้งประสานงานกับหน่วยงานในพื้นที่

- ติดตามสถานการณ์น้ำ
- วิเคราะห์คาดการณ์น้ำในลำน้ำ

๓) จัดสรรทรัพยากร เช่น เครื่องสูบน้ำ เครื่องจักรกล รถชุด รถแทรกเตอร์ หรือเครื่องมือต่างๆ ที่กระจายอยู่ในแต่ละพื้นที่ให้เพียงพอ โดยเฉพาะจุดเสี่ยงภัยน้ำท่วม ขอให้เตรียมพร้อมใช้งานตลอดเวลาตามแผนที่วางไว้ และสำรองไว้ที่ส่วนกลาง

๔) การเตรียมความพร้อมเครื่องจักร เครื่องมือ เพื่อรับสถานการณ์ที่อาจจะเกิดขึ้นในช่วงฤดูฝน ซึ่งทางกรมชลประทานจะมีศูนย์ปฏิบัติการเครื่องจักรกล ในการสนับสนุนเครื่องจักร เครื่องมือ เพื่อเข้าช่วยเหลือพื้นที่ประสบภัย หากศูนย์ปฏิบัติการฯใด มีเครื่องมือไม่พร้อมสามารถขอสนับสนุนเครื่องจักร เครื่องมือ จากศูนย์ปฏิบัติการฯ ใกล้เคียงได้

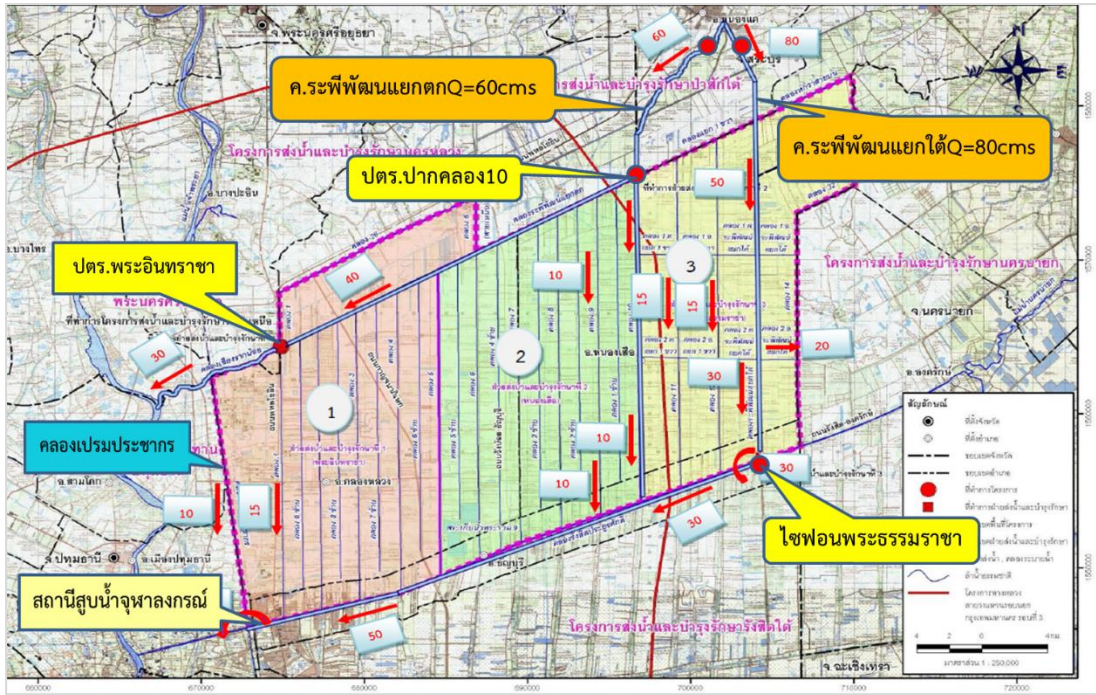
### โครงการส่งน้ำและบำรุงรักษารังสิตเหนือ

#### ๑. การเตรียมความพร้อมในช่วงฤดูฝน

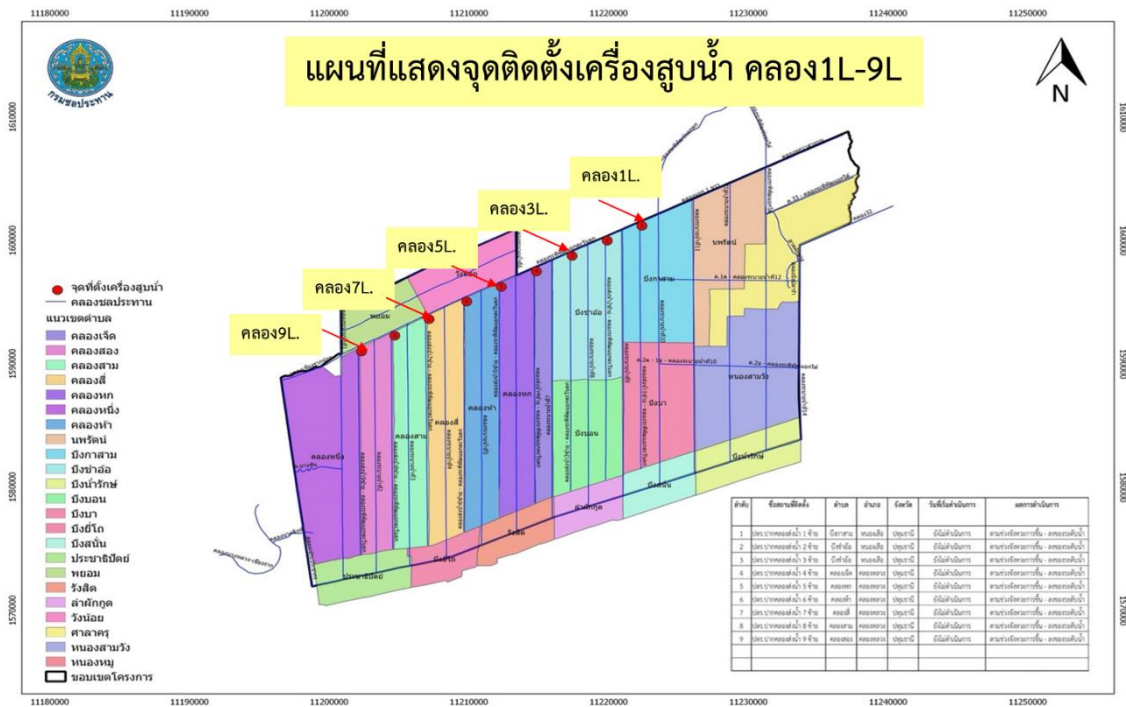
- ๑) กำจัดสิ่งกีดขวางทางน้ำ เช่น กำจัดวัชพืชและขุดลอกคลอง
- ๒) จัดเตรียมความพร้อมเครื่องจักร-เครื่องมือเช่นเครื่องสูบน้ำเคลื่อนที่
- ๓) การพร่องน้ำในสระเก็บน้ำพระราม๙ เพื่อรองรับน้ำในช่วงฤดูฝน  
สระเก็บน้ำพระราม๙ (อันเนื่องมาจากพระราชดำริ)
  - พื้นที่ ทั้งหมด ๒,๑๗๘ ไร่
  - ระดับหัวสูบน้ำ -๑.๐๐ ม.(๒๐.๙๑ ล้าน ลบ.ม.)
  - ระดับเก็บกัก +๒.๐๐ ม.รทก
  - ปริมาณน้ำเก็บกัก ๓๑.๗๕ ล้าน ลบ.ม.
- ๔) ตรวจสอบความพร้อมของอาคารชลประทาน ให้มีสภาพใช้งานได้ดี
- ๕) ขอรับการสนับสนุนเครื่องผลักดันน้ำติดตั้งพร้อมค่าใช้จ่าย
- ๖) สำรวจจุดเฝ้าระวังและจุดเสี่ยงที่มีระดับต่ำเพื่อเตรียมเสริมกระสอบทราย
- ๗) แจ้งประชาสัมพันธ์ สร้างการรับรู้ ให้ประชาชนทราบถึงสถานการณ์น้ำ



## ๒. เส้นทางการระบายน้ำ ในช่วงฤดูฝน

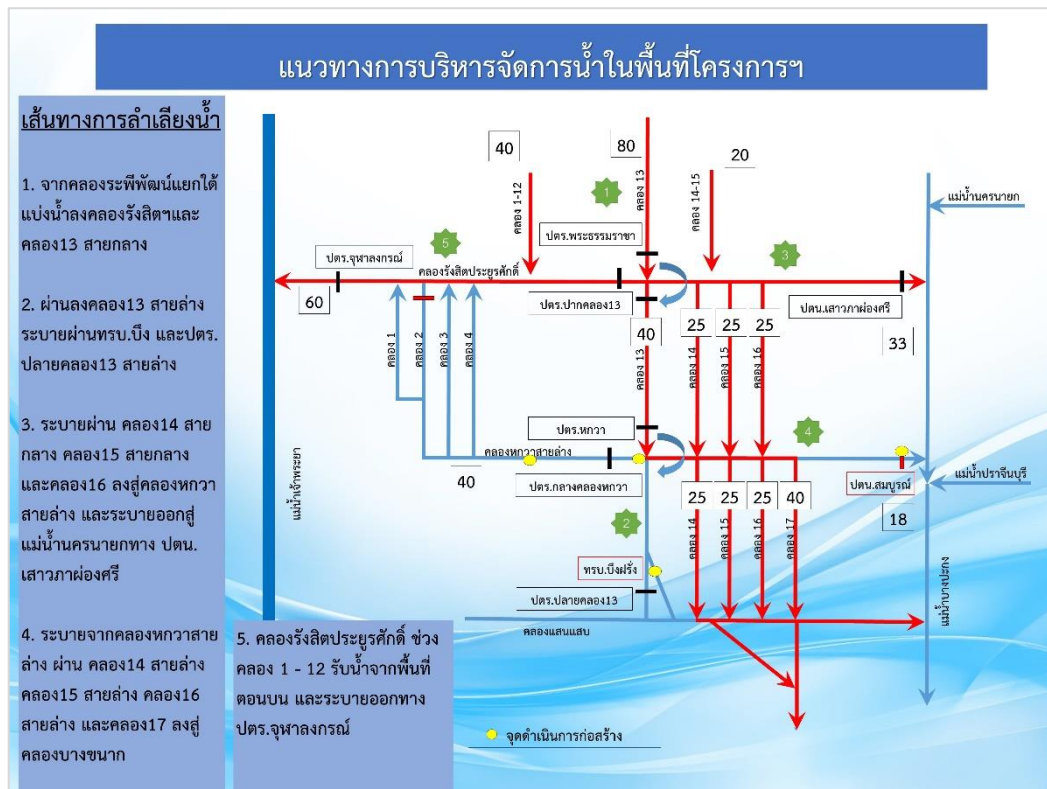
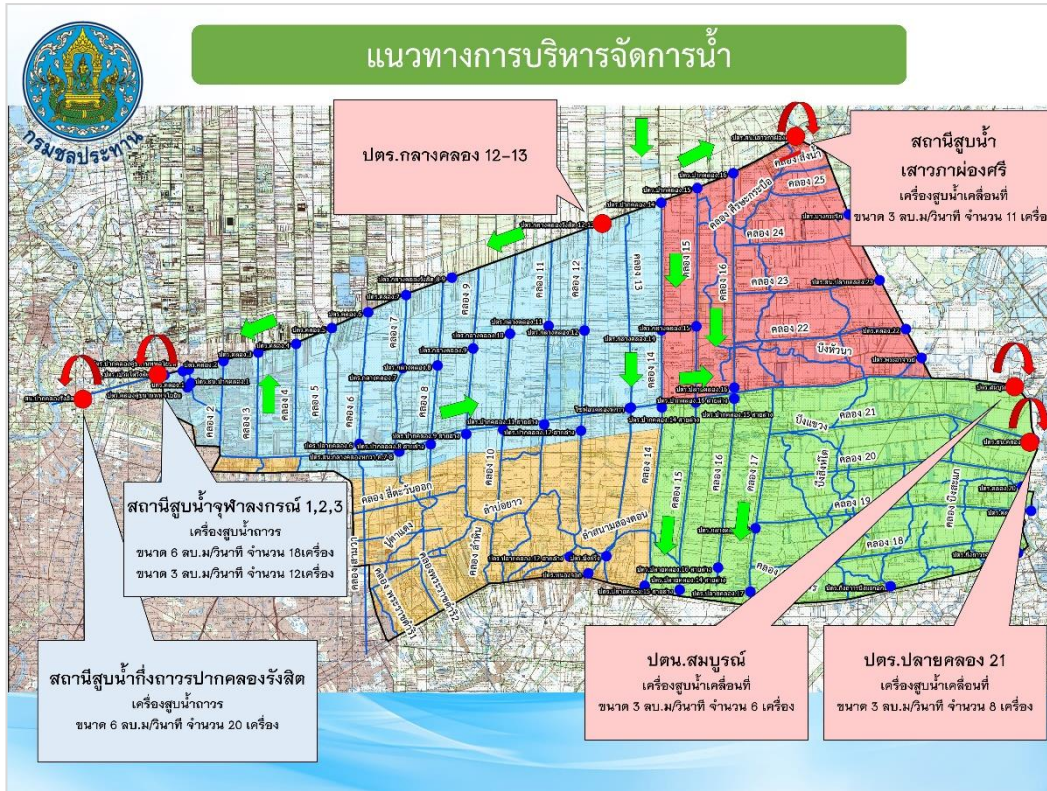


## ๓. แผนที่แสดงจุดติดตั้งเครื่องสูบน้ำ

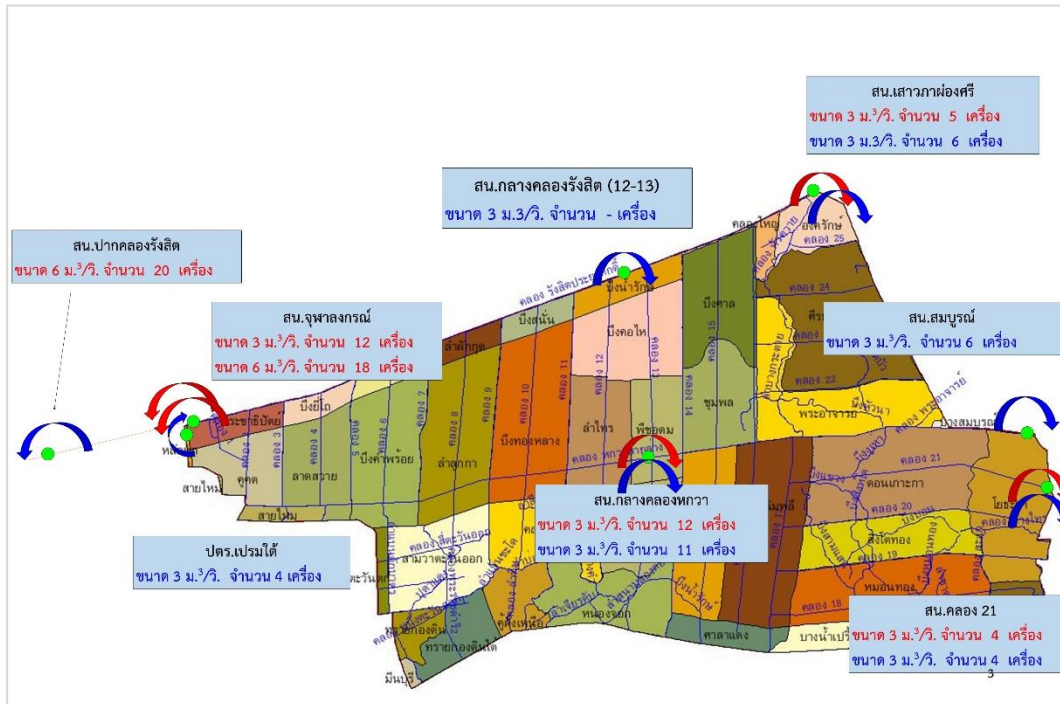


# โครงการส่งน้ำและบำรุงรักษารังสิตใต้

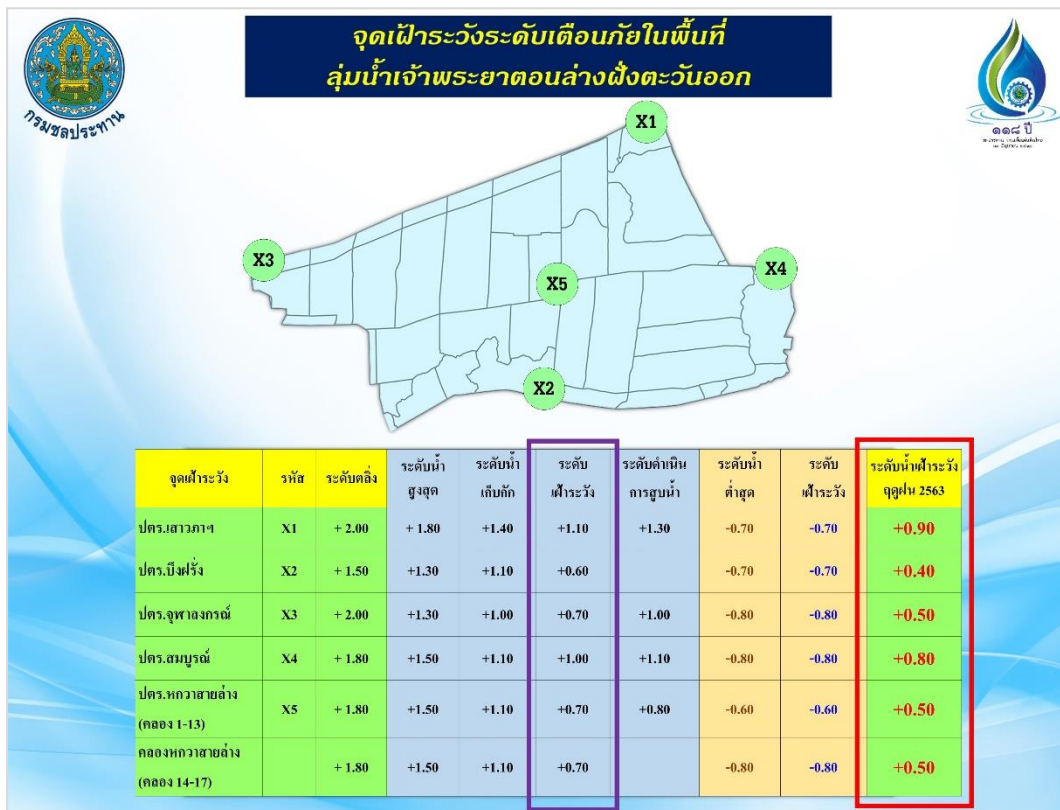
## ๑. แนวทางการบริหารจัดการน้ำ



๒. จุดตั้งเครื่องสูบน้ำถาวรและเครื่องสูบน้ำเคลื่อนที่

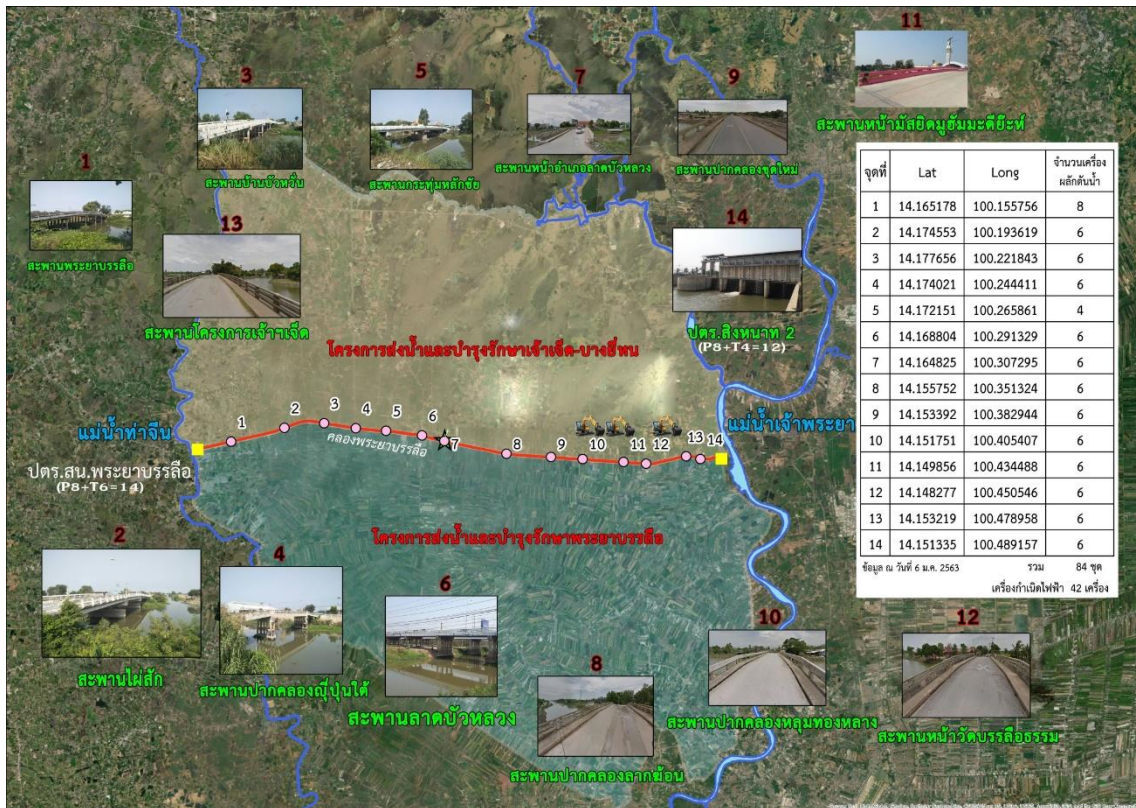


๓. จุดเฝ้าระวังระดับเตือนภัยในพื้นที่ลุ่มน้ำเจ้าพระยาตอนล่างฝั่งตะวันออก



# โครงการส่งน้ำและบำรุงรักษาพระยาบรรลือ

## ๑. แผนที่โครงการส่งน้ำและบำรุงรักษาเจ้าเจ็ด-บางยี่หน และโครงการส่งน้ำและบำรุงรักษาพระยาบรรลือ



## ๒. การเพิ่มประสิทธิภาพในการผันน้ำ

### ๑) ติดตั้งทุ่นกั้นผักตบชวา



### ๒) ติดตั้งเครื่องผลักดันน้ำ



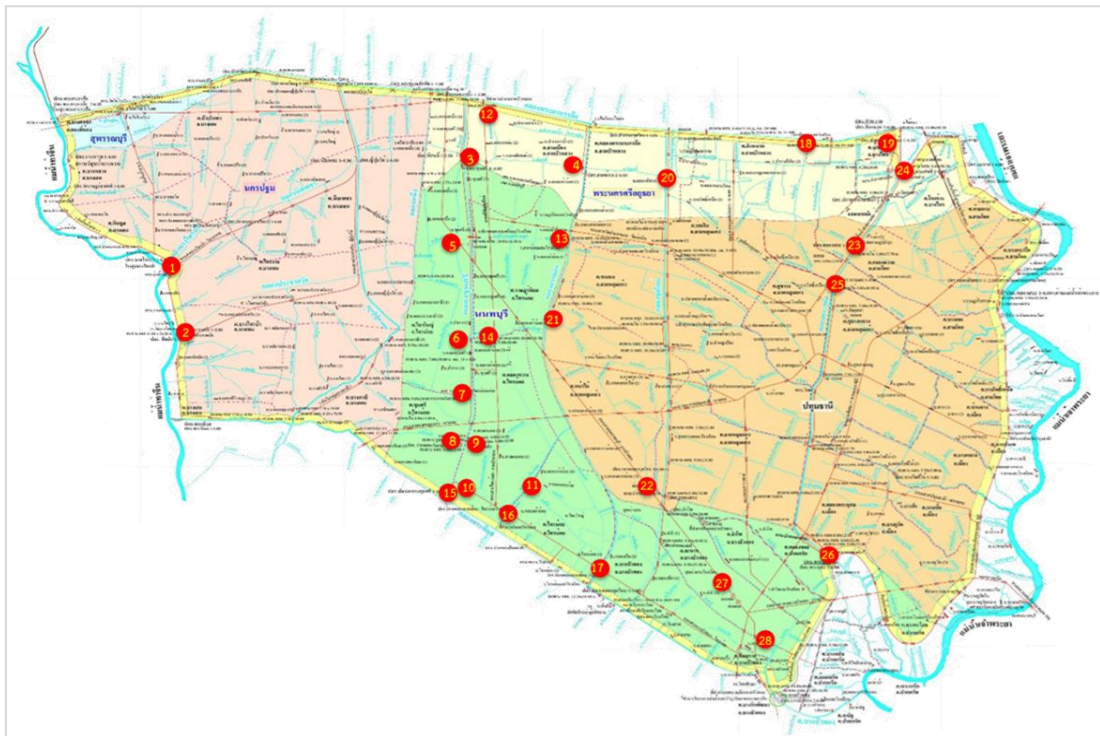
### ๓) กำจัดวัชพืช



### ๔) ขุดลอกตะกอนดิน

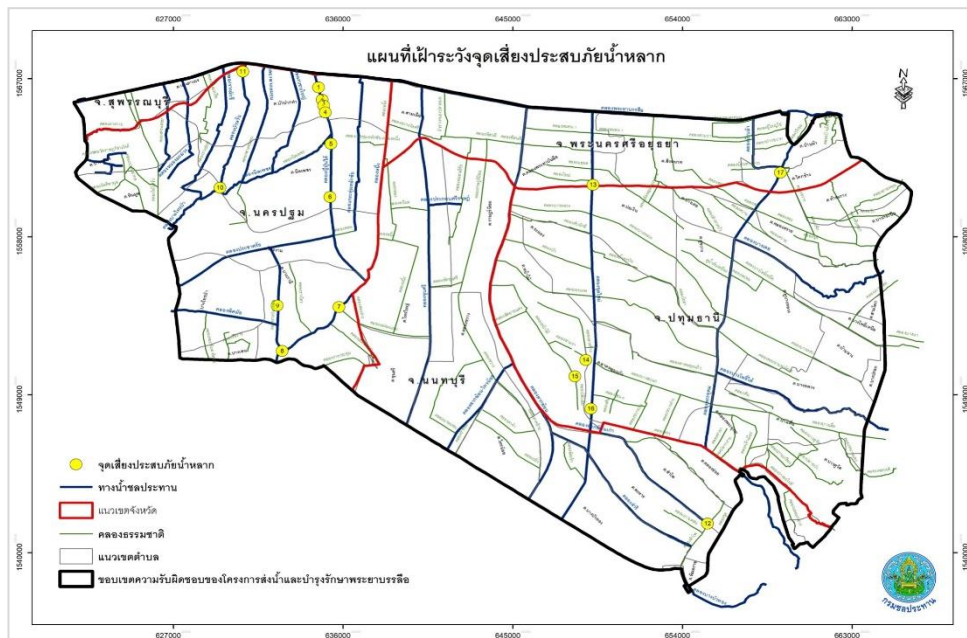


๓. จุดติดตั้งเครื่องสูบน้ำในช่วงฤดูฝน โครงการส่งน้ำและบำรุงรักษาพระยาบรรลือ



- จุดที่ ๒๑ ปากคลองหน้าไม้ หมู่ ๔ ต.หน้าไม้ อ.ลาดหลุมแก้ว  
จำนวน ๑ เครื่อง พื้นที่ ๒,๙๐๐ (ไร่/คร้วเวียน)
- จุดที่ ๒๒ ประตูระบายน้ำคลองสระ ต. คลองควาย อ.สามโคก  
จำนวน ๒ เครื่อง พื้นที่ ๒,๕๐๐ (ไร่/คร้วเวียน)
- จุดที่ ๒๓ หมู่ ๒ ต.หน้าไม้ อ.ลาดหลุมแก้ว  
จำนวน ๒ เครื่อง พื้นที่ ๒,๙๐๐ (ไร่/คร้วเวียน)
- จุดที่ ๒๕ ประตูระบายน้ำบางเตย ต.บางเตย อ.สามโคก  
จำนวน ๒ เครื่อง พื้นที่ ๑๐,๐๐๐ (ไร่/คร้วเวียน)

๔. การเฝ้าระวังจุดเสี่ยงประสบภัยน้ำหลาก

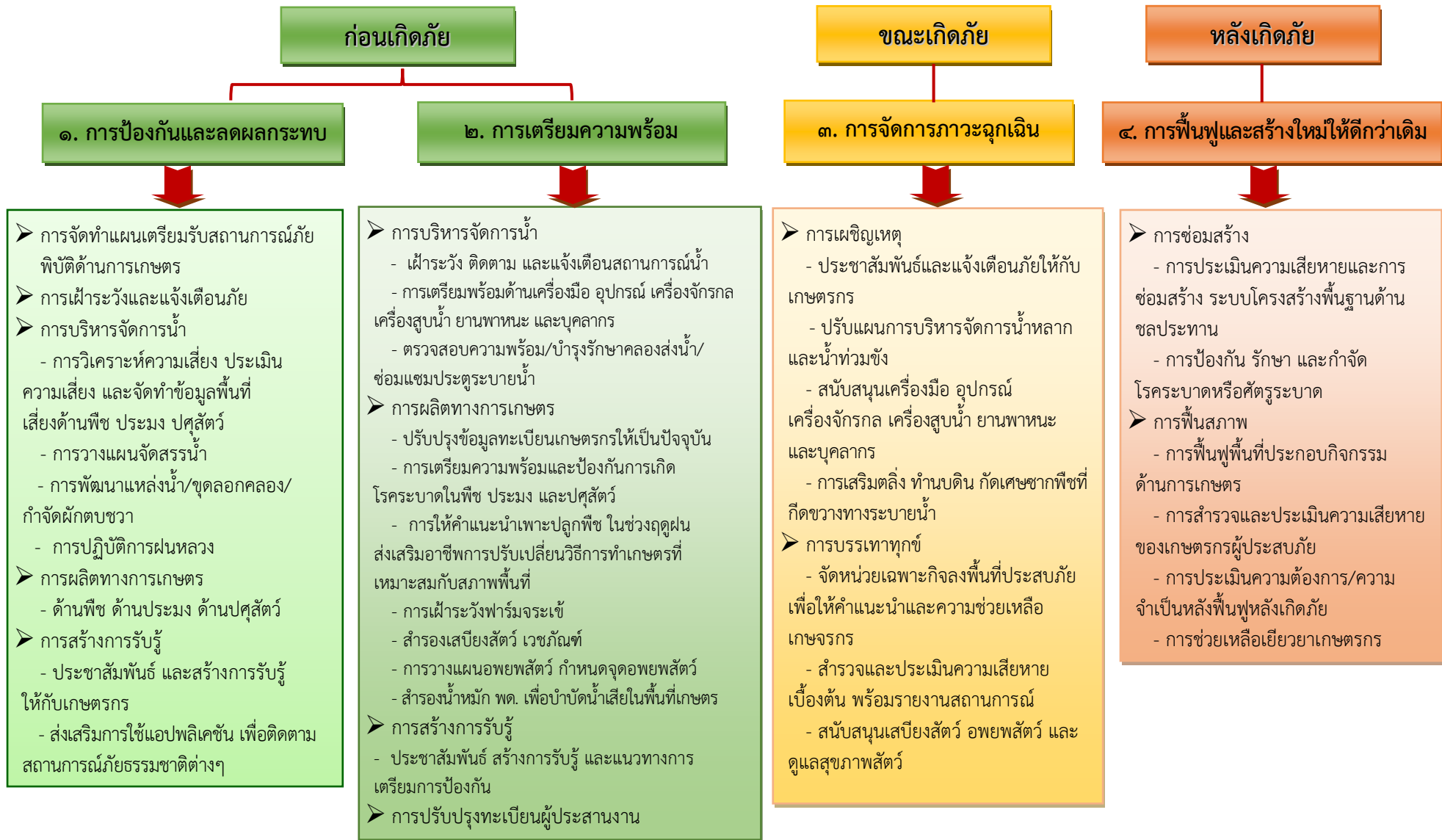


## ส่วนที่ ๓

แผนปฏิบัติการช่วยเหลือผู้ประสบภัยพิบัติด้านการเกษตร  
จังหวัดปทุมธานี



# แผนเตรียมความพร้อมเพื่อลดความเสี่ยงอุทกภัย ปี ๒๕๖๓ จังหวัดปทุมธานี



แผนป้องกันและบรรเทาสาธารณภัยด้านการเกษตร ในช่วงฤดูฝน ปี ๒๕๖๓ จังหวัดปทุมธานี

ระยะที่ ๒ (เดือนพฤษภาคม - ตุลาคม ๒๕๖๓)

มาตรการ/โครงการ/กิจกรรม	เป้าหมาย		พื้นที่เป้าหมาย	งบประมาณ	ปี ๒๕๖๓						หน่วยงานที่รับผิดชอบ
	จำนวน	หน่วยนับ			พ.ค.	มิ.ย.	ก.ค.	ส.ค.	ก.ย.	ต.ค.	
<b>ก่อนเกิดภัย</b>											
<b>มาตรการที่ ๑ : การป้องกันและลดผลกระทบ</b>											
<b>๑.๑ การจัดทำแผนเตรียมรับสถานการณ์ภัยพิบัติด้านการเกษตร</b>											
- ศูนย์ติดตามและแก้ไขปัญหาภัยพิบัติด้านการเกษตร	๑	ครั้ง	๗ อำเภอ	งบปกติ	←-----→						ศูนย์ติดตามฯ และหน่วยงานในสังกัด
จัดทำแผนเตรียมรับสถานการณ์ภัยพิบัติด้าน											
การเกษตรจังหวัดปทุมธานี ปีงบประมาณ ๒๕๖๓ ระยะที่ ๒											
(เดือนพฤษภาคม - ตุลาคม ๒๕๖๓)											
<b>๑.๒ การเฝ้าระวังและแจ้งเตือนภัย</b>											
<b>๑.๒.๑ ติดตามสถานการณ์ภัยธรรมชาติ สถานการณ์น้ำ และข้อมูล</b>	๔	ครั้ง/เดือน	๗ อำเภอ		←-----→						- ศูนย์ติดตามฯ และหน่วยงานในสังกัด
ข่าวสารจากหน่วยงานที่เกี่ยวข้อง ทั้งทางด้านอุตุนิยมวิทยา											
ด้านวิชาการ และการปฏิบัติการฝนหลวงพร้อมประชาสัมพันธ์											
ข้อมูลข่าวสารผ่านหน่วยงานที่เกี่ยวข้อง											
<b>๑.๒.๒ การคาดการณ์/เฝ้าระวังเตือนภัย/ประเมินสถานการณ์พื้นที่</b>											
เสี่ยงอุทกภัย											
๑) ด้านเกษตร	๗	อำเภอ	พท.เสี่ยง		←-----→						กจ.
๒) ด้านประมง	๗	อำเภอ	พท.เสี่ยง		←-----→						ปม.
๓) ด้านปศุสัตว์	๗	อำเภอ	พท.เสี่ยง		←-----→						ปศ.
<b>๑.๒.๓ ประชาสัมพันธ์ แจ้งเตือนภัย และให้คำแนะนำทางวิชาการ</b>	๗	อำเภอ	๗ อำเภอ		←-----→						- ศูนย์ติดตามฯ และหน่วยงานในสังกัด
<b>๑.๓ การบริหารจัดการน้ำ</b>											
<b>๑.๓.๑ จัดทำแผนการจัดสรรน้ำและเพาะปลูกพืชฤดูฝน</b>	๑	แผน	๗ อำเภอ		←-----→						กรมชลประทาน
ในเขตชลประทาน											
<b>๑.๓.๒ การวางแผนการจัดสรรน้ำและการเพาะปลูกพืช ในช่วงฤดูฝน</b>	๑	แผน	๗ อำเภอ		←-----→						ชป./รังสิตเหนือ/รังสิตใต้/พระยาบรรลือ
ในเขตชลประทาน											
<b>๑.๓.๓ การพัฒนาแหล่งน้ำเพื่อป้องกันและบรรเทาปัญหาจากอุทกภัย</b>											
- การขุดลอก กำจัดวัชพืชเพื่อเพิ่มประสิทธิภาพในการรับน้ำ											
- โครงการชลประทานปทุมธานี	๑	แผน	๒ อำเภอ	งบปกติ	←-----→						ชป.
- โครงการส่งน้ำและบำรุงรักษารังสิตเหนือ	๗	คลอง	๓ อำเภอ	งบปกติ	←-----→						โครงการส่งน้ำ รังสิตเหนือ

มาตรการ/โครงการ/กิจกรรม	เป้าหมาย		พื้นที่ เป้าหมาย	งบประมาณ	ปี ๒๕๖๓						หน่วยงาน ที่รับผิดชอบ
	จำนวน	หน่วยนับ			พ.ค.	มิ.ย.	ก.ค.	ส.ค.	ก.ย.	ต.ค.	
- โครงการส่งน้ำและบำรุงรักษารังสิตใต้	๑๘	แผน	๒ อำเภอ	งบปกติ	← →						โครงการส่งน้ำ รังสิตใต้
- โครงการส่งน้ำและบำรุงรักษาพระยาบรรลือ	-	-	-	-	← →						โครงการส่งน้ำฯ พระยาบรรลือ
๑.๓.๔ การปฏิบัติการฝนหลวง											
- จัดทำแผนปฏิบัติการฝนหลวง ระยะที่ ๓ (พ.ค.- ก.ย.๖๓)	๑๔	จังหวัด	พท.ประสบภัย		← →						ศูนย์ปฏิบัติการฝนหลวง
แผนป้องกันและแก้ไขภัยแล้งระยะที่ ๓ และแผนการเติมน้ำ											ภาคกลาง
ต้นทุนให้กับเขื่อนกักเก็บน้ำเพิ่มปริมาณน้ำเพื่อช่วยเหลือพื้นที่											
ทำการเกษตร											
<b>๑.๔ การผลิตทางการเกษตร</b>											
๑.๔.๑ ด้านพืช											
๑) การเตรียมการป้องกันพื้นที่ทำการเกษตร ได้แก่ การทำคันดิน	๗	อำเภอ	พท.เสีียง		← →						กจ.
การทำทางระบายน้ำ การตัดแต่งกิ่งค้ำยันต้นไม้ผล											
๒) การเตรียมการป้องกันโรคพืช ศัตรูพืช ได้แก่ ให้คำแนะนำ	๗	อำเภอ	พท.เสีียง	งบปกติ	← →						กจ./ศวพ./ศวข.
ทางวิชาการในการป้องกันและกำจัดโรคพืช และศัตรูพืช											
๓) การพยากรณ์แจ้งเตือนการระบาดของโรค และแมลง	๗	อำเภอ	พท.เสีียง	งบปกติ	← →						กจ./ศวพ./ศวข.
๑.๔.๒ ด้านประมง											
๑) การควบคุมการใช้น้ำและรักษาปริมาณน้ำในพื้นที่เสี่ยง	๗	อำเภอ	พท.เสีียง		← →						ปม.
สัตว์น้ำให้เหมาะสม											
๒) การเสริมคันบ่อ การทำร่องระบายน้ำ การขุดลอกตะกอน	๗	อำเภอ	พท.เสีียง		← →						ปม.
และการเตรียมอุปกรณ์ที่จำเป็น เช่น อวน เครื่องสูบน้ำ											
เครื่องเพิ่มออกซิเจน ยาปฏิชีวนะสารเคมีไว้ให้พร้อม											
๓) การเตรียมทยอยจับสัตว์น้ำที่ได้ขนาดขึ้นมาจำหน่าย	๗	อำเภอ	พท.เสีียง		← →						ปม.
๔) ตรวจสอบ และเฝ้าระวังฟาร์มเลี้ยงสัตว์คู่ร้าย (ฟาร์มจระเข้)	๕	อำเภอ	๕ อำเภอ		← →						ปม.
ยกเว้น อ.เมือง และอ.สามโคก											
๕) เฝ้าระวังเขตรักษาพันธุ์สัตว์น้ำ	๗	อำเภอ	๗ อำเภอ		← →						ปม.
๑.๔.๓ ด้านปศุสัตว์											
๑) สำรวจและประเมินพื้นที่เสี่ยง	๗	อำเภอ	พท.เสีียง		← →						ปศ.
๒) การวางแผนการอพยพสัตว์	๗	อำเภอ	พท.ประสบภัย		← →						ปศ.
๓) การจัดเตรียมเสบียงอาหารสัตว์ และเวชภัณฑ์	๗	อำเภอ	พท.ประสบภัย		← →						ปศ.
๔) การเฝ้าระวังการเกิดโรคระบาดในสัตว์	๗	อำเภอ	พท.เสีียง		← →						ปศ.

มาตรการ/โครงการ/กิจกรรม	เป้าหมาย		พื้นที่เป้าหมาย	งบประมาณ	ปี ๒๕๖๓						หน่วยงานที่รับผิดชอบ
	จำนวน	หน่วยนับ			พ.ค.	มิ.ย.	ก.ค.	ส.ค.	ก.ย.	ต.ค.	
<b>๑.๕ การสร้างการรับรู้</b>											
- ประชาสัมพันธ์ สร้างการรับรู้ และแจ้งเตือนภัย ให้ประชาชนทราบถึงสถานการณ์น้ำ และโรคระบาด ทั้งด้านพืช ประมง และปศุสัตว์	๗	อำเภอ	๗ อำเภอ								ศูนย์ติดตามและหน่วยงานในสังกัด
<b>มาตรการที่ ๒ : การเตรียมความพร้อม</b>											
<b>๒.๑ การบริหารจัดการน้ำ</b>											
๒.๑.๑ การเฝ้าระวัง ติดตาม และแจ้งเตือนสถานการณ์น้ำ	๗	อำเภอ	๗ อำเภอ								ชป./รังสิตเหนือ/รังสิตใต้/พระยาบรรลือ
๒.๑.๒ การเตรียมพร้อมด้านเครื่องมืออุปกรณ์ เครื่องจักรกลและบุคลากร											
๑) โครงการชลประทานปทุมธานี											ชป.
- เครื่องสูบน้ำประจำจุด	๕๐	เครื่อง	๒ อำเภอ	งบปกติ							
๒) โครงการส่งน้ำและบำรุงรักษารังสิตเหนือ											โครงการส่งน้ำ รังสิตเหนือ
- เครื่องสูบน้ำประจำจุด (รวมจำนวน ๙ จุด)	๙	เครื่อง	๓ อำเภอ	งบปกติ							
๓) โครงการส่งน้ำและบำรุงรักษารังสิตใต้											โครงการส่งน้ำ รังสิตใต้
- เครื่องสูบน้ำประจำจุด	๖๖	เครื่อง	๒ อำเภอ	งบปกติ							
๔) โครงการส่งน้ำและบำรุงรักษาพระยาบรรลือ											โครงการส่งน้ำ พระยาบรรลือ
- เครื่องสูบน้ำประจำจุด (พื้นที่รับผิดชอบ จ.ปทุมธานี)	๒	เครื่อง	๑ อำเภอ	งบปกติ							
๕) ศูนย์ป้องกันและบรรเทาสาธารณภัย เขต ๑ ปทุมธานี	ข้อมูลจำนวนเครื่องมือ เครื่องจักรกล ยานพาหนะ										ปภ.
	ตามเอกสาร ภาคผนวก ข										
๖) องค์กรปกครองส่วนท้องถิ่น จ.ปทุมธานี	ข้อมูลจำนวนเครื่องมือ เครื่องจักรกล ยานพาหนะ										อปท.
	ตามเอกสาร ภาคผนวก ข										
หมายเหตุ	หากเกิดเหตุอุทกภัย/น้ำท่วม โครงการชลประทานปทุมธานี และโครงการส่งน้ำฯ ทั้ง ๓ แห่ง สามารถขอรับการสนับสนุนเครื่องสูบน้ำเคลื่อนที่ ได้จากศูนย์ปฏิบัติการเครื่องจักรกลส่วนกลาง จ.นนทบุรี										
๒.๑.๓ ตรวจสอบความพร้อม/บำรุงรักษาคลองส่งน้ำ/ซ่อมแซมประตูระบายน้ำ เพื่อเพิ่มประสิทธิภาพในการรับน้ำ											
- โครงการชลประทานปทุมธานี	๓๘	อาคาร/แห่ง	๒ อำเภอ	งบปกติ							ชป.
- โครงการส่งน้ำและบำรุงรักษารังสิตเหนือ (สถานี/ประตูระบายน้ำหลัก)	๓๐	อาคาร/แห่ง	๓ อำเภอ	งบปกติ							โครงการส่งน้ำ รังสิตเหนือ
- โครงการส่งน้ำและบำรุงรักษารังสิตใต้	๓๓	อาคาร/แห่ง	๒ อำเภอ	งบปกติ							โครงการส่งน้ำ รังสิตใต้

มาตรการ/โครงการ/กิจกรรม	เป้าหมาย		พื้นที่เป้าหมาย	งบประมาณ	ปี ๒๕๖๓						หน่วยงานที่รับผิดชอบ
	จำนวน	หน่วยนับ			พ.ค.	มิ.ย.	ก.ค.	ส.ค.	ก.ย.	ต.ค.	
- โครงการส่งน้ำและบำรุงรักษาพระยาบรรลือ (พื้นที่รับผิดชอบ จ.ปทุมธานี)	๘	อาคาร/แห่ง	๒ อำเภอ	งบปกติ	←→						โครงการส่งน้ำฯ พระยาบรรลือ
<b>๒.๒ การผลิตทางการเกษตร</b>											
๒.๒.๑ การปรับปรุงข้อมูลทะเบียนเกษตรกรให้เป็นปัจจุบัน											
๑) ด้านเกษตรกร ขึ้นทะเบียน ๒๐,๑๙๓ ราย	๗	อำเภอ	๗ อำเภอ		←→						กจ.
๒) ด้านประมง ขึ้นทะเบียน ๓,๖๔๐ ราย	๗	อำเภอ	๗ อำเภอ		←→						ปม.
๓) ด้านปศุสัตว์ ขึ้นทะเบียน ๗,๓๕๕ ราย	๗	อำเภอ	๗ อำเภอ		←→						ปศ.
ข้อมูลการขึ้นทะเบียน ณ วันที่ ๑๕ พ.ค.๖๓											
๒.๒.๒ การเตรียมความพร้อมและการป้องกันการเกิดโรคพืชและแมลง	๗	อำเภอ	พท.เสีียง	งบปกติ	←→						กจ./ศวพ./ศวข.
๒.๒.๓ การให้คำแนะนำเพาะปลูกพืช ในช่วงฤดูฝน ส่งเสริมอาชีพ การปรับเปลี่ยนวิธีการทำเกษตรที่เหมาะสมกับสภาพพื้นที่	๗	อำเภอ	๗ อำเภอ		←→						กจ./ศวพ./ศวข.
๒.๒.๔ การเฝ้าระวังฟาร์มจระเข้	๑๑	ฟาร์ม	๕ อำเภอ		←→						ปม.
- ติดตามสถานการณ์น้ำ และสถานการณ์ภัยพิบัติที่อาจเกิดขึ้น											
- ตรวจสอบความแข็งแรงของบ่อเลี้ยงและกำแพง											
- จัดเตรียมบุคลากรเฝ้าระวังช่วงฝนตกหนัก											
๒.๒.๕ การสำรองเสบียงอาหารสัตว์และเวชภัณฑ์ (หญ้าแห้ง)	๒๐	ตัน	พท.ประสบภัย		←→						ปศ.
๒.๒.๖ การวางแผนการอพยพสัตว์ กำหนดจุดอพยพสัตว์	๑	แห่ง	บริเวณลานอเนก		←→						ปศ.
			ประสงค์ อบจ.								
๒.๒.๗ การสำรองน้ำหมัก พด. เพื่อบำบัดน้ำเสียในพื้นที่เกษตร	๕,๐๐๐ - ๑๐,๐๐๐	ลิตร	พท.ประสบภัย		←→						พด.
๒.๒.๘ การเตรียมความพร้อมและการป้องกันการเกิดโรคระบาดในพืช ประมง และปศุสัตว์	๗	อำเภอ	พท.เสีียง	งบปกติ	←→						กจ./ศวพ./ศวข./ปม./ปศ.
<b>๒.๓ การสร้างการรับรู้</b>											
๒.๓.๑ ประชาสัมพันธ์ สร้างการรับรู้ และแนวทางการเตรียมการป้องกัน สถานการณ์ภัยพิบัติที่อาจจะเกิดขึ้น	๗	อำเภอ	พท.ประสบภัย		←→						ศูนย์ติดตามฯ และหน่วยงานในสังกัด
๒.๔ การปรับปรุงทะเบียนข้อมูลผู้ประกอบการและหน่วยงานที่เกี่ยวข้อง	๗	อำเภอ	๗ อำเภอ		←→						ศูนย์ติดตามฯ และหน่วยงานในสังกัด
<b>ขณะเกิดภัย</b>											
<b>มาตรการที่ ๓ : การจัดการภาวะฉุกเฉิน</b>											
๓.๑ การเผชิญเหตุ											
๓.๑.๑ ประชาสัมพันธ์แจ้งเตือนภัย สถานการณ์ภัย และให้คำแนะนำ	๒	ครั้ง/สัปดาห์	๗ อำเภอ	งบปกติ	←→						ศูนย์ติดตามฯ และหน่วยงานในสังกัด

มาตรการ/โครงการ/กิจกรรม	เป้าหมาย		พื้นที่เป้าหมาย	งบประมาณ	ปี ๒๕๖๓						หน่วยงานที่รับผิดชอบ	
	จำนวน	หน่วยนับ			พ.ค.	มิ.ย.	ก.ค.	ส.ค.	ก.ย.	ต.ค.		
ด้านวิชาการ เพื่อให้เกษตรกรได้รับทราบสถานการณ์ภัยพิบัติผ่านช่องทางต่างๆ												
๓.๑.๒ ปรับแผนการบริหารจัดการน้ำหลากและน้ำท่วมขัง	ติดตาม		๗ อำเภอ		←-----→						ขป./รังสิตเหนือ/รังสิตใต้/พระยาบรรลือ	
๓.๑.๓ สนับสนุนเครื่องมืออุปกรณ์ เครื่องจักรกล เครื่องสูบน้ำ	ติดตาม		พท.ประสบภัย		←-----→						ขป./รังสิตเหนือ/รังสิตใต้/พระยาบรรลือ/อปท.	
ยานพาหนะ และบุคลากร	สถานการณ์จริง											
๓.๑.๔ การเสริมตลิ่ง ทำนบดิน กำจัดเศษซากพืชที่กีดขวางทางระบายน้ำ	๗	อำเภอ	พท.เสีียง		←-----→						ขป./รังสิตเหนือ/รังสิตใต้/พระยาบรรลือ/อปท.	
<b>๓.๒ การบรรเทาทุกข์</b>												
๓.๒.๑ จัดหน่วยเฉพาะกิจลงพื้นที่ประสบภัย เพื่อให้คำแนะนำและความช่วยเหลือเกษตรกร	๗	อำเภอ	พท.ประสบภัย		←-----→						กจ./ปม./ปศ./ขป./รังสิตเหนือ/รังสิตใต้/พระยาบรรลือ/อปท.	
๓.๒.๒ สำรวจและประเมินความเสียหายเบื้องต้น พร้อมรายงานสถานการณ์	๗	อำเภอ	พท.ประสบภัย		←-----→						กจ./ปม./ปศ./ขป./รังสิตเหนือ/รังสิตใต้/พระยาบรรลือ/อบจ./อบต.	
๓.๒.๓ สนับสนุนเสบียงสัตว์ เพื่อช่วยเหลือเกษตรกรในพื้นที่ประสบภัย	๗	อำเภอ	พท.ประสบภัย		←-----→						ปศ.	
๓.๒.๔ อพยพหรือเคลื่อนย้าย สัตว์ สัตว์น้ำ และผลผลิตทางการเกษตรสู่พื้นที่ที่ปลอดภัย	๗	อำเภอ	พท.ประสบภัย		←-----→						กจ./ปม./ปศ.	
๓.๒.๕ การดูแลสุขภาพสัตว์ สัตว์น้ำ และสัตว์ป่วย	๗	อำเภอ	พท.ประสบภัย		←-----→						ปศ./ปม.	
<b>หลังเกิดภัย</b>												
<b>มาตรการที่ ๔ : การฟื้นฟูและสร้างใหม่ให้ดีกว่าเดิม</b>												
<b>๔.๑ การซ่อมสร้าง</b>												
๔.๑.๑ การประเมินความเสียหายและการซ่อมสร้างระบบโครงสร้างพื้นฐานด้านชลประทาน	๗	อำเภอ	พท.ประสบภัย		←-----→						ขป./รังสิตเหนือ/รังสิตใต้/พระยาบรรลือ	
๔.๑.๒ การป้องกัน รักษา และกำจัดโรคระบาดหรือศัตรูพืชระบาด	๗	อำเภอ	พท.ประสบภัย	งบปกติ	←-----→						กจ./ศวพ./ศวข.	
<b>๔.๒ การฟื้นฟูสภาพ</b>												
๔.๒.๑ การฟื้นฟูพื้นที่ประกอบกิจกรรมด้านการเกษตร												
๑) การบำบัดน้ำเสีย (น้ำหมัก พด.)	๕,๐๐๐ - ๑๐,๐๐๐	ลิตร	พท.ประสบภัย	งบเพิ่มเติม	←-----→						พด.	
๒) การสนับสนุนพันธุ์พืช			พท.ประสบภัย		←-----→						กจ./ศวข.	
๓) การปรับปรุงบำรุงดิน												
- สนับสนุนส่งเสริมการปลูกพืชปุ๋ยสดปรับปรุงบำรุงดิน	๑,๖๐๐	ไร่	พท.ประสบภัย	งบเพิ่มเติม	←-----→						พด.	
- สนับสนุนสารเร่ง พด. เพื่อผลิตปุ๋ยหมักและน้ำหมักชีวภาพ	๒,๐๐๐	ซอง	พท.ประสบภัย	งบเพิ่มเติม	←-----→						พด.	

มาตรการ/โครงการ/กิจกรรม	เป้าหมาย		พื้นที่เป้าหมาย	งบประมาณ	ปี ๒๕๖๓						หน่วยงานที่รับผิดชอบ	
	จำนวน	หน่วยนับ			พ.ค.	มิ.ย.	ก.ค.	ส.ค.	ก.ย.	ต.ค.		
หมายเหตุ	หากมีพื้นที่ประสบภัยต้องการน้ำหมัก พด./สารเร่ง พด. สามารถประสานขอรับการสนับสนุนจากหน่วยงานเพิ่มเติมได้											
๔.๒.๒	การสำรวจและประเมินความเสียหายของเกษตรกรผู้ประสบภัย - เจ้าหน้าที่ด้านพืช ประมง และปศุสัตว์ ร่วมกับหน่วยงานที่เกี่ยวข้องดำเนินการสำรวจและประเมินความเสียหาย นับแต่วันที่สามารถเข้าไปดำเนินการได้		พท.ประสบภัย		←-----→						กจ./ปม./ปศ.	
๔.๒.๓	การประเมินความต้องการ/ความจำเป็นในการฟื้นฟูหลังเกิดภัย เพื่อจัดลำดับความสำคัญในการฟื้นฟู		พท.ประสบภัย		←-----→						กจ./ปม./ปศ./ชป.	
๔.๒.๔	การให้ความช่วยเหลือเพื่อบรรเทาความเดือดร้อนเป็นเงิน โดยใช้เงินอุดหนุนราชการตามระเบียบกระทรวงการคลังฯ ว่าด้วยเงินอุดหนุนราชการ เพื่อช่วยเหลือผู้ประสบภัยกรณีฉุกเฉิน พ.ศ.๒๕๖๒ และระเบียบอื่นๆ ที่เกี่ยวข้อง		พท.ประสบภัย		←-----→						กจ./ปม./ปศ./ปภ./อปท.	
๔.๒.๕	การให้ความช่วยเหลือด้านหนี้สินแก่สมาชิกสถาบันเกษตรกร สมาชิกสหกรณ์ กลุ่มเกษตรกร ที่ได้รับผลกระทบจากอุทกภัย - สนับสนุนเงินกู้ปลอดดอกเบี้ยจากกองทุนพัฒนาสหกรณ์ให้สหกรณ์ที่ประสบสาธารณภัย		พท.ประสบภัย	งบปกติ	←-----→						สหกรณ์จังหวัด	
๔.๒.๖	การดำเนินการพักชำระหนี้แก่เกษตรกรผู้ประสบภัยในพื้นที่ที่เป็นผู้กู้ยืมเงินกับทางธนาคาร ธ.ก.ส.		พท.ประสบภัย		←-----→						ธ.ก.ส.	
๔.๒.๗	การดำเนินการช่วยเหลือฟื้นฟูตามระเบียบ คปก.ว่าด้วยหลักเกณฑ์วิธีการและเงื่อนไขการให้กู้ยืมเงินกองทุนฯ เช่น การขอลดหรืองดเว้นการจัดเก็บค่าเช่า และดอกเบี้ยเงินกู้ การผ่อนผันการชำระเงินงวด และการขยายเวลาการชำระเงินกู้		พท.ประสบภัย		←-----→						สปก.	

แผนการป้องกันและบรรเทาสาธารณภัยด้านการเกษตร ในช่วงฤดูฝน ปี ๒๕๖๓ จังหวัดปทุมธานี

ระยะที่ ๒ (เดือนพฤษภาคม - ตุลาคม ๒๕๖๓)

แผนป้องกันและแก้ไขปัญหาศัตรูพืชระบาด/โรคระบาด

มาตรการ/โครงการ/กิจกรรม	เป้าหมาย		พื้นที่เป้าหมาย	งบประมาณ	ปี ๒๕๖๓						หน่วยงานที่รับผิดชอบ	
	จำนวน	หน่วยนับ			พ.ค.	มิ.ย.	ก.ค.	ส.ค.	ก.ย.	ต.ค.		
<b>๑. ก่อนเกิดภัย</b>												
๑.๑ สํารวจติดตามสถานการณ์ศัตรูพืชระบาด/โรคระบาดสัตว์เลื้อย/ โรคระบาดสัตว์น้ำ ให้คำแนะนำทางวิชาการอย่างเป็นระบบ และ แจ้งประชาสัมพันธ์ให้เกษตรกรได้รับทราบ	ติดตาม	อำเภอ	๗ อำเภอ	งบปกติ	←—————→						ศูนย์ติดตามฯ และหน่วยงานในสังกัด	
๑.๒ สํารวจ ติดตามสถานการณ์ศัตรูพืชระบาด อย่างเป็นระบบ โดยจัดให้มีแปลง ติดตามสถานการณ์ศัตรูพืช และเตือนภัยแก่เกษตรกร พร้อมจัดทำปฏิทิน เตือนการระบาดโรคและแมลงศัตรูพืช	ติดตาม	อำเภอ	พท.เสียง	งบปกติ	←—————→						กจ./ศวพ./ศวข.	
๑.๓ สร้างความเข้มแข็งให้แก่เกษตรกรในการกำจัดศัตรูพืช/โรคระบาด ในการเตรียมความพร้อมด้านปัจจัยในการป้องกันศัตรูพืช	ติดตาม	อำเภอ	๗ อำเภอ	งปกติ	←—————→						กจ./ศวพ./ศวข.	
<b>๒. ขณะเกิดภัย</b>												
๒.๑ ประชาสัมพันธ์แจ้งเตือนภัยสถานการณ์ การระบาด พร้อมแนวทางแก้ไข ปัญหาที่เกิดขึ้น	๗	อำเภอ	๗ อำเภอ		←—————→						ศูนย์ติดตามฯ/หน่วยงานในสังกัด/ อปท.	
๒.๒ เจ้าหน้าที่ในพื้นที่ดำเนินการควบคุมการระบาดของศัตรูพืช/โรคระบาดสัตว์/ สัตว์น้ำ จัดหน่วยเคลื่อนที่เร็วลงปฏิบัติงานในพื้นที่แก้ไขปัญหาเบื้องต้น	๗	อำเภอ	พท.ประสภภัย	งบปกติ	←—————→						กจ./ศวพ./ศวข./ปศ./ปม.	
<b>๓. หลังเกิดภัย</b>												
๓.๑ การสำรวจ ประเมินความเสียหาย และรายงานผลกระทบจากศัตรูพืชระบาด/ โรคระบาดที่เกิดขึ้นในช่วงฤดูฝน ด้านเกษตร ด้านประมง และด้านปศุสัตว์	๗	อำเภอ	พท.ประสภภัย	งบปกติ	←—————→						กจ./ศวพ./ศวข./ปศ./ปม./อปท.	
๓.๒ การให้ความช่วยเหลือตามระเบียบกระทรวงการคลังว่าด้วยเงินอุดหนุน ราชการฯ หรือเงินงบกลาง	๗	อำเภอ	พท.ประสภภัย		←—————→						กจ./ปศ./ปม./ปภ./อปท.	
๓.๓ การถ่ายทอดองค์ความรู้และเทคโนโลยีในการป้องกันและควบคุม โรคระบาดในพืช ประมง ปศุสัตว์อย่างถูกวิธี	๗	อำเภอ	พท.ประสภภัย		←—————→						กจ./ปศ./ปม.	



ภาคผนวก

ภาคผนวก ก

ข้อมูลผู้ประสานงานและช่องทางในการติดต่อประสานงานของศูนย์ติดตามและแก้ไขปัญหาภัยพิบัติด้านการเกษตร จังหวัดปทุมธานี

ภายใต้แผนป้องกันและบรรเทาสาธารณภัยด้านการเกษตร ในช่วงฤดูฝน ปี ๒๕๖๓ จังหวัดปทุมธานี

ที่	ชื่อผู้ประสานงาน	ตำแหน่ง	หน่วยงาน	ข้อมูลติดต่อ			
				มือถือ	โทรศัพท์	โทรสาร	E-mail
คณะกรรมการศูนย์ติดตามฯ และหน่วยงานที่เกี่ยวข้อง							
๑	นางกชกร เจียมศักดิ์	นักวิเคราะห์นโยบายและแผนชำนาญการ	สนง.เกษตรและสหกรณ์จังหวัดปทุมธานี	๐๘๑-๘๓๘๐๙๒๗	๐๒-๕๙๓๔๓๕๑	๐๒-๕๙๓๔๓๕๑	paco_pte@opsmoac.go.th
๒	นางสาวจินตนา จูเจ๊ก	เจ้าหน้าที่วิเคราะห์นโยบายและแผน	สนง.เกษตรและสหกรณ์จังหวัดปทุมธานี	๐๙๘-๘๒๕๒๘๕๙	๐๒-๕๙๓๔๓๕๑	๐๒-๕๙๓๔๓๕๑	paco_pte@opsmoac.go.th
๓	นายภัทรพงศ์ ฤกษ์ฉาย	หัวหน้ากลุ่มส่งเสริมและพัฒนาเกษตร	สนง.เกษตรจังหวัดปทุมธานี	๐๘๔-๖๙๕๔๑๕๖	๐๒-๕๘๗๙๖๖๘	๐๒-๕๙๓๓๘๓๙	pathumthani@doae.go.th
๔	นางทัศนีย์ วัชรกรโยธิน	หัวหน้ากลุ่มบริหารจัดการด้านการประมง	สนง.ประมงจังหวัดปทุมธานี	๐๘๕-๘๑๖๒๑๗๘	๐๒-๕๘๑๖๓๗๓	๐๒-๕๘๑๖๓๗๓	fpopathumthani@gmail.com
๕	นายอนุ เมฆฉาย	สัตวแพทย์ชำนาญาน	สนง.ปศุสัตว์จังหวัดปทุมธานี	๐๘๔-๙๐๓๔๑๙	๐๒-๙๖๗๙๗๗๐	๐๒-๙๖๗๙๗๗๒	pvlo_ptn@dld.go.th
๖	นายทวีศักดิ์ อสุชีวะ	นักวิชาการสหกรณ์ชำนาญการพิเศษ	สนง.สหกรณ์จังหวัดปทุมธานี	๐๘๑-๔๔๘๒๑๘๘	๐๒-๕๒๙๔๙๙๓-๕	๐๒-๕๒๙๔๙๙๔	tawee3909@hotmail.com
๗	นางสาวฐิติมา วัฒนจิง	นักวิชาการปฏิรูปที่ดินชำนาญการ	สนง.ปฏิรูปที่ดินจังหวัดปทุมธานี	๐๘๙-๒๑๘๘๗๕๖	๐๒-๕๖๗๑๓๗๙	๐๒-๕๖๗๑๓๗๖	pathumtani@alro.go.th
๘	นางสาวอรวรรณ กันไชย	นักวิชาการตรวจสอบบัญชีชำนาญการ	สนง.ตรวจบัญชีสหกรณ์ปทุมธานี	-	๐๒-๕๘๑๖๖๖๙	๐๒-๕๘๑๗๗๘๒	cadpt@cad.go.th
๙	นายอมร นวลเพชร	หัวหน้าฝ่ายจัดสรรน้ำและปรับปรุงระบบชลประทาน	โครงการชลประทานปทุมธานี	๐๘๑-๘๙๙๒๕๖๕	๐๒-๕๓๑๗๒๒๑	๐๒-๕๒๓๙๑๒๖	rid_pathumthani@hotmail.com
๑๐	นายวัชร สิงห์โตทอง	ผู้อำนวยการสถานีพัฒนาที่ดินปทุมธานี	สถานีพัฒนาที่ดินปทุมธานี	๐๙๘-๘๑๕๕๙๙๒	๐๒-๕๗๗๓๓๗๕	๐๒-๕๗๗๓๓๗๕	ptm01@ldd.go.th
๑๑	นางสาววัลลภา ชัยมาต	นักวิชาการเกษตรชำนาญการ	สถานีพัฒนาที่ดินปทุมธานี	๐๘๖-๗๐๓๓๗๑๙	๐๒-๕๗๗๓๓๗๕	๐๒-๕๗๗๓๓๗๕	ptm01@ldd.go.th
๑๒	นายวารินทร์ ศรีถัด	เจ้าพนักงานการเกษตรชำนาญาน	ศูนย์วิจัยข้าวปทุมธานี	๐๘๑-๘๕๕๐๑๗๓	๐๒-๕๗๗๑๖๘๘	๐๒-๕๗๗๑๓๐๐	ptt_rrc@brrd.mail.go.th ptt_rrc@ricethailand.go.th
๑๓	นางสาวกุลวดี ฐานักัญจน์	นักวิชาการเกษตรชำนาญการ	ศูนย์วิจัยและพัฒนาการเกษตรปทุมธานี	๐๘๑-๘๖๐๘๓๒๑	๐๒-๕๒๐๕๑๔๙	๐๒-๕๒๐๕๑๔๙	sbp.prathum@yahoo.co.th
๑๔	นายธีรพัฒน์ สุ่มงคล	ผู้อำนวยการ สนง.ธนาคารเพื่อการเกษตรและสหกรณ์จังหวัดปทุมธานี	สนง.ธนาคารเพื่อการเกษตรและสหกรณ์จังหวัดปทุมธานี	๐๘๑-๙๒๖๐๖๘๔	๐๒-๕๘๑๗๒๒๗	๐๒-๕๘๑๔๓๒๙	-
๑๕	นางสาวทิพา คำธัญญะ	เศรษฐกรชำนาญการพิเศษ	สนง.เศรษฐกิจการเกษตรที่ ๗ จ.ชัยนาท	๐๙๑-๘๘๗๘๑๓๒	๐๕๖-๔๐๕๐๐๕	๐๕๖-๔๐๕๐๐๗	zone7@oae.go.th
๑๖	นายเจนต์ เชยก์ลินพุม	ผู้อำนวยการสถานีกรมอุตุนิยมวิทยาจังหวัดปทุมธานี	สถานีอุตุนิยมวิทยาจังหวัดปทุมธานี	๐๘๙-๖๑๕๒๖๒๔	๐๒-๕๒๙๐๙๓๙	๐๒-๕๒๙๐๙๓๙	janemet@gmail.com
๑๗	นายสุนทร ชื่อเลื่อม	หัวหน้าฝ่ายจัดสรรน้ำและปรับปรุงระบบชลประทาน	โครงการส่งน้ำและบำรุงรักษารังสิตเหนือ	๐๙๘-๒๕๗-๕๔๕๕	๐๓๕-๓๖๑๒๔๔	๐๓๕-๓๖๑๒๒๒	north_rangsit@hotmail.com rs_north11@mail.rid.go.th
๑๘	นายสุเมธ บุญโฉม	นายช่างชลประทานอาวุโส	โครงการส่งน้ำและบำรุงรักษารังสิตใต้	๐๖๒-๕๑๖๖๕๕๔	๐๒-๕๓๑๒๙๑๓	๐๒-๕๒๓๗๒๘๘	southrangsit@gmail.com

ที่	ชื่อผู้ประสานงาน	ตำแหน่ง	หน่วยงาน	ข้อมูลติดต่อ			
				มือถือ	โทรศัพท์	โทรสาร	E-mail
๑๙	นายจิรพงษ์ ศาสตร์แย้ม	นายช่างชลประทานอาวุโส	โครงการส่งน้ำและบำรุงรักษาพระยาบรรลือ	๐๖๓-๕๖๕๓๙๙๙	๐๒-๕๗๑๔๒๐๓	๐๒-๕๗๑๔๒๐๓	-
๒๐	ว่าที่ รต.สุรพงศ์ พรหมชา	หัวหน้าฝ่ายป้องกันและปฏิบัติการ	สำนักงานป้องกันและบรรเทาสาธารณภัย จังหวัดปทุมธานี	๐๙๓-๘๙๕๖๓๒๓	๐๒-๕๘๑๗๑๑๙-๒๑	๐๒-๕๘๑๗๑๒๒	pathum-dpm@hotmail.com
๒๐	นายกิตติ สวงวรรณ	นักวิเคราะห์นโยบายและแผนชำนาญการ	สำนักงานป้องกันและบรรเทาสาธารณภัย จังหวัดปทุมธานี	๐๘๔-๓๕๓๓๒๓๓	๐๒-๕๘๑๗๑๑๙-๒๑	๐๒-๕๘๑๗๑๒๒	pathum-dpm@hotmail.com

ภาคผนวก ข

บัญชีเครื่องมือ อุปกรณ์ เครื่องสูบน้ำ เครื่องจักรกล และยานพาหนะ ด้านสาธารณภัยในช่วงฤดูฝน

• ศูนย์ป้องกันและบรรเทาสาธารณภัย เขต ๑ ปทุมธานี

ลำดับที่	ประเภท	สภาพเครื่อง	จำนวน	หน่วยนับ	หมายเหตุ
	<b>ยานพาหนะ</b>				
๑	รถตรวจการณ์	พร้อมใช้งาน	๔	คัน	
๒	รถบรรทุกขนาดเล็ก	พร้อมใช้งาน	๑๐	คัน	
๓	รถบรรทุกขนาดใหญ่	พร้อมใช้งาน	๖	คัน	
๔	รถปฏิบัติการเคลื่อนย้ายผู้ประสบภัย	พร้อมใช้งาน	๑๑	คัน	
๕	รถบรรทุกน้ำ	พร้อมใช้งาน	๑๐	คัน	
๖	รถบรรทุกเทท้าย	พร้อมใช้งาน	๔	คัน	
๗	รถบรรทุกติดตั้งปั้นจั่น	พร้อมใช้งาน	๓	คัน	
๘	รถบรรทุกแบบตู้คอนเทนเนอร์ฯ	พร้อมใช้งาน	๒	คัน	
๙	รถบรรทุกลากจูง	พร้อมใช้งาน	๒	คัน	
๑๐	รถดักล้อยาง	พร้อมใช้งาน	๒	คัน	
๑๑	รถขุดตัดไฮดรอลิก	พร้อมใช้งาน	๕	คัน	
๑๒	รถไฟฟ้าส่องสว่าง	พร้อมใช้งาน	๑	คัน	
๑๓	รถเครื่องกำเนิดไฟฟ้า ขนาด ๒๐๐KVA	พร้อมใช้งาน	๓	คัน	
๑๔	รถบรรทุกติดตั้งเครื่องสูบน้ำระยะไกล	พร้อมใช้งาน	๓	คัน	
๑๕	รถสูบน้ำท่วมขัง	พร้อมใช้งาน	๔	คัน	
๑๖	รถยนต์กู้ภัยเคลื่อนที่เร็ว	พร้อมใช้งาน	๔	คัน	
๑๗	รถยนต์กู้ภัยอเนกประสงค์พร้อมอุปกรณ์	พร้อมใช้งาน	๑	คัน	
๑๘	รถบรรทุกเรือยนต์กู้ภัย	พร้อมใช้งาน	๔	คัน	
๑๙	รถปฏิบัติการบรรเทาอุทกภัย พร้อมเครื่องสูบน้ำขนาดใหญ่	พร้อมใช้งาน	๑	คัน	
๒๐	รถผลิตน้ำดื่ม	พร้อมใช้งาน	๕	คัน	
๒๑	รถขุดล้อยางกู้ภัย ชนิดปรับระดับฐานล้อยกสูง	พร้อมใช้งาน	๒	คัน	
	<b>เครื่องสูบน้ำ</b>				
๒๒	เครื่องสูบน้ำ ขนาด ๘ นิ้ว	พร้อมใช้งาน	๑	เครื่อง	
๒๓	เครื่องสูบน้ำแบบพญานาค ขนาด ๖ นิ้ว	พร้อมใช้งาน	๑๐	เครื่อง	
๒๔	เครื่องสูบน้ำแบบพญานาค ขนาด ๑๒ นิ้ว	พร้อมใช้งาน	๑	เครื่อง	
๒๕	เครื่องสูบน้ำ ขนาด ๑๔ นิ้ว (เครื่องสูบน้ำขับเคลื่อนด้วยเครื่องยนต์ดีเซล อัตราสูบ ๒๘,๐๐๐ ลิตร/นาที่)	พร้อมใช้งาน	๑๗	เครื่อง	
	<b>เรือ</b>				
๒๖	ยานไฮเวอร์ทราฟท์	พร้อมใช้งาน	๑	ลำ	
๒๗	Airboat	พร้อมใช้งาน	๑	ลำ	
๒๘	เรือท้องแบน	พร้อมใช้งาน	๖๘	ลำ	
๒๙	เรือยาง	พร้อมใช้งาน	๑	ลำ	

ลำดับที่	ประเภท	สภาพเครื่อง	จำนวน	หน่วยนับ	หมายเหตุ
๓๐	เรื่อยนต์กู้ภัย	พร้อมใช้งาน	๘	ลำ	
๓๑	เรื่อพายขนาดเล็ก	พร้อมใช้งาน	๕๐	ลำ	
	<b>อื่นๆ</b>				
๓๒	เครื่องกำเนิดไฟฟ้าแบบเคลื่อนที่	พร้อมใช้งาน	๘๐	เครื่อง	
๓๓	ชุดคอมพิวเตอร์ส่องสว่าง	พร้อมใช้งาน	๑	ชุด	
๓๔	เต็นท์อำนวยการ	พร้อมใช้งาน	๓	หลัง	
๓๕	เครื่องยนต์เรื่อ แบบทางสั้น	พร้อมใช้งาน	๑๐๙	เครื่อง	
๓๖	เครื่องยนต์เรื่อ แบบทางยาว	พร้อมใช้งาน	๒๙	เครื่อง	

• องค์กรปกครองส่วนท้องถิ่น ในพื้นที่จังหวัดปทุมธานี

ลำดับที่	ประเภท	สภาพเครื่อง	จำนวน	หน่วยนับ	หมายเหตุ
	<b>ยานพาหนะ</b>				
๑	รถกู้ภัย	พร้อมใช้งาน	๒๐	คัน	
๒	รถสุขาเคลื่อนที่	พร้อมใช้งาน	๔๙	คัน	
๓	รถบรรทุกตัม ๖ ล้อ	พร้อมใช้งาน	๓๙	คัน	
๔	รถบรรทุกตัม ๑๐ ล้อ	พร้อมใช้งาน	๑๐	คัน	
๕	รถพยาบาลฉุกเฉิน พร้อมอุปกรณ์ทางการแพทย์	พร้อมใช้งาน	๒๔	คัน	
๖	รถตรวจการณ์	พร้อมใช้งาน	๕๐	คัน	
	<b>เครื่องสูบน้ำ</b>				
๗	เครื่องสูบน้ำ ขนาด ๓-๕ นิ้ว	พร้อมใช้งาน	๒๐๔	เครื่อง	
๘	เครื่องสูบน้ำ แยกเป็นชนิดหาบหาม	พร้อมใช้งาน	๗๓	เครื่อง	
๙	เครื่องสูบน้ำ แยกเป็นพญานาค	พร้อมใช้งาน	๑๓๑	เครื่อง	
๑๐	เครื่องสูบน้ำ ขนาดมากกว่า ๕-๑๐ นิ้ว	พร้อมใช้งาน	๑๙๔	เครื่อง	
๑๑	เครื่องสูบน้ำ ขนาดมากกว่า ๑๐ นิ้ว	พร้อมใช้งาน	๑๕๗	เครื่อง	
	<b>เรื่อ</b>				
๑๒	เรื่อกู้ชีพ	พร้อมใช้งาน	๖	ลำ	



คำสั่งกระทรวงเกษตรและสหกรณ์

ที่ ๗๗๒ /๒๕๖๓

เรื่อง จัดตั้งศูนย์ติดตามและแก้ไขปัญหายภัยพิบัติด้านการเกษตร จังหวัด

ตามคำสั่งกระทรวงเกษตรและสหกรณ์ ที่ ๗๙๑/๒๕๕๕ ลงวันที่ ๑๓ พฤศจิกายน พ.ศ. ๒๕๕๕ ได้จัดตั้งศูนย์ติดตามและแก้ไขปัญหายภัยพิบัติด้านการเกษตร จังหวัดไว้แล้ว นั้น

เพื่อให้การดำเนินการ และการปฏิบัติงานด้านการป้องกันและแก้ไขปัญหายภัยพิบัติด้านการเกษตรระดับจังหวัด เป็นไปด้วยความเรียบร้อย และมีประสิทธิภาพ อาศัยอำนาจตามความในมาตรา ๒๑ แห่งพระราชบัญญัติระเบียบบริหารราชการแผ่นดิน พ.ศ. ๒๕๓๔ และที่แก้ไขเพิ่มเติม จึงยกเลิกคำสั่งกระทรวงเกษตรและสหกรณ์ ที่ ๗๙๑/๒๕๕๕ ลงวันที่ ๑๓ พฤศจิกายน พ.ศ. ๒๕๕๕ และจัดตั้งศูนย์ติดตามและแก้ไขปัญหายภัยพิบัติด้านการเกษตร จังหวัด ขึ้นใหม่ โดยมีองค์ประกอบ หน้าที่และอำนาจ ดังนี้

องค์ประกอบ

๑. เกษตรและสหกรณ์จังหวัด	ผู้อำนวยการศูนย์
๒. เกษตรจังหวัด	กรรมการ
๓. ประมงจังหวัด	กรรมการ
๔. ปศุสัตว์จังหวัด	กรรมการ
๕. สหกรณ์จังหวัด	กรรมการ
๖. ปฎิรูปที่ดินจังหวัด	กรรมการ
๗. หัวหน้าสำนักงานตรวจบัญชีสหกรณ์	กรรมการ
๘. ผู้อำนวยการสำนักงานเศรษฐกิจการเกษตรเขต	กรรมการ
๙. ผู้อำนวยการโครงการชลประทาน	กรรมการ
๑๐. ผู้อำนวยการศูนย์เมล็ดพันธุ์ข้าว	กรรมการ
๑๑. ผู้อำนวยการศูนย์วิจัยข้าว	กรรมการ
๑๒. ผู้อำนวยการศูนย์วิจัยและพัฒนาการเกษตร	กรรมการ
๑๓. ผู้อำนวยการศูนย์หม่อนไหมเฉลิมพระเกียรติสมเด็จพระนางเจ้าสิริกิติ์ พระบรมราชินีนาถ	กรรมการ
๑๔. ผู้อำนวยการสถานีพัฒนาที่ดิน	กรรมการ
๑๕. ผู้อำนวยการสำนักงานทรัพยากรธรรมชาติและสิ่งแวดล้อมจังหวัด	กรรมการ
๑๖. หัวหน้าสำนักงานป้องกันและบรรเทาสาธารณภัยจังหวัด	กรรมการ
๑๗. ผู้อำนวยการสถานีอุตุนิยมวิทยาจังหวัด	กรรมการ
๑๘. ผู้อำนวยการการยางแห่งประเทศไทยสาขาหรือจังหวัด	กรรมการ

- |  |                              |
|--|------------------------------|
| ๑๙. ผู้อำนวยการสำนักงานธนาคารเพื่อการเกษตร<br>และสหกรณ์การเกษตรจังหวัด           | กรรมการ                      |
| ๒๐. หัวหน้ากลุ่มช่วยเหลือเกษตรกรและโครงการพิเศษ<br>สำนักงานเกษตรและสหกรณ์จังหวัด | กรรมการ<br>และเลขานุการศูนย์ |

**หน้าที่และอำนาจ**

๑. จัดทำแผนป้องกันและบรรเทาสาธารณภัยด้านการเกษตรระดับจังหวัด และพิจารณา  
ทบทวนแผนให้สอดคล้องเหมาะสมกับสถานการณ์ที่เกิดขึ้นในแต่ละช่วงเวลา
  ๒. ติดตามสถานการณ์เพื่อประเมินผลกระทบด้านการเกษตรรวมทั้งแจ้งเตือนภัยให้เกษตรกร  
ทราบได้อย่างรวดเร็วทันต่อสถานการณ์
  ๓. รายงานการดำเนินการของศูนย์ติดตามและแก้ไขปัญหาภัยพิบัติด้านการเกษตรระดับจังหวัด  
สถานการณ์ ข้อมูลความเสียหาย การให้ความช่วยเหลือ รวมทั้งปัญหา อุปสรรคในการดำเนินการช่วยเหลือ  
เกษตรกรให้ศูนย์ติดตามและแก้ไขปัญหาภัยพิบัติด้านการเกษตร กระทรวงเกษตรและสหกรณ์ทราบ
  ๔. ติดตาม เร่งรัดการช่วยเหลือผู้ประสบภัยพิบัติด้านการเกษตรของหน่วยงานในสังกัด  
กระทรวงเกษตรและสหกรณ์ที่เกี่ยวข้องภายในจังหวัด ให้เกิดความรวดเร็ว ถูกต้อง และเหมาะสมต่อสถานการณ์
  ๕. ประสานงานกับหน่วยงานอื่นหรือคณะกรรมการอื่น ทั้งในและนอกสังกัดกระทรวงเกษตร  
และสหกรณ์ที่เกี่ยวข้องกับการบรรเทาความเสียหายที่เกิดขึ้นจากภัยพิบัติ
  ๖. แต่งตั้งคณะทำงานหรือมอบหมายเจ้าหน้าที่เพื่อปฏิบัติงานตามที่เห็นสมควร
  ๗. ปฏิบัติงานอื่นๆ ตามที่ปลัดกระทรวงเกษตรและสหกรณ์มอบหมาย
- ทั้งนี้ ตั้งแต่บัดนี้เป็นต้นไป

สั่ง ณ วันที่ ๑๗ มิถุนายน พ.ศ. ๒๕๖๓



(นายอนันต์ สุวรรณรัตน์)  
ปลัดกระทรวงเกษตรและสหกรณ์