



แผนป้องกันและบรรเทาสาธารณภัยด้านการเกษตร ในช่วงฤดูแล้ง ปี 2563/64 จังหวัดปทุมธานี



ศูนย์ติดตามและแก้ไขปัญหาภัยพิบัติด้านการเกษตรจังหวัดปทุมธานี

สำนักงานเกษตรและสหกรณ์จังหวัดปทุมธานี

โทรศัพท์ 02-5934351 , 02-5933517

คำนำ

แผนป้องกันและบรรเทาสาธารณภัยด้านการเกษตร ในช่วงฤดูแล้ง ปี 2563/64 จังหวัดปทุมธานี เล่มนี้ สำนักงานเกษตรและสหกรณ์จังหวัดปทุมธานี ในฐานะศูนย์ติดตามและแก้ไขปัญหาภัยพิบัติด้านการเกษตร จังหวัดปทุมธานี ได้รวบรวมข้อมูลจากคณะกรรมการบริหารศูนย์ติดตามและแก้ไขปัญหาภัยพิบัติด้านการเกษตร จังหวัดปทุมธานี และหน่วยงานที่เกี่ยวข้อง สำหรับจัดทำแผนป้องกันฯ ดังกล่าว เพื่อใช้เป็นกรอบแนวทางการดำเนินงานของส่วนราชการ ทั้งในและนอกกระทรวงเกษตรและสหกรณ์ ในการป้องกันและลดความเสี่ยงภัยแล้งด้านการเกษตร รวมทั้งการเตรียมการให้ความช่วยเหลือเพื่อบรรเทาความเดือดร้อนของเกษตรกรผู้ประสบภัยแล้ง ตั้งแต่ระดับองค์กรปกครองส่วนท้องถิ่น (อปท.) อำเภอ จนถึงระดับจังหวัด ให้สามารถปฏิบัติงานด้านการป้องกันและบรรเทาสาธารณภัยด้านการเกษตร ในช่วงฤดูแล้ง ได้อย่างเป็นระบบ รวดเร็ว และมีประสิทธิภาพ

ศูนย์ติดตามและแก้ไขปัญหาภัยพิบัติด้านการเกษตร จังหวัดปทุมธานี หวังเป็นอย่างยิ่งว่า แผนป้องกันและบรรเทาสาธารณภัยด้านการเกษตร ในช่วงฤดูแล้ง ปี 2563/64 จังหวัดปทุมธานี นี้ จะสามารถใช้เป็นกรอบแนวทางการดำเนินงานและบูรณาการการปฏิบัติงานร่วมกันของทุกภาคส่วนในการป้องกันและบรรเทาสาธารณภัยด้านการเกษตรที่เกิดขึ้นในจังหวัด ได้อย่างมีประสิทธิภาพ สามารถป้องกัน ลดความเสี่ยงและบรรเทาความเดือดร้อนจากภัยแล้งด้านการเกษตรที่อาจเกิดขึ้นได้ และขอขอบพระคุณคณะกรรมการบริหารศูนย์ฯ ทุกท่าน และหน่วยงานที่เกี่ยวข้องทุกหน่วยที่ได้ให้ความอนุเคราะห์ข้อมูล สำหรับการจัดทำแผนป้องกันและบรรเทาสาธารณภัยด้านการเกษตร ในช่วงฤดูแล้ง ปี 2563/64 จังหวัดปทุมธานี เล่มนี้ ให้สำเร็จลุล่วงด้วยดี ขอขอบคุณไว้ ณ โอกาสนี้

ศูนย์ติดตามและแก้ไขปัญหาภัยพิบัติด้านการเกษตร จังหวัดปทุมธานี

สำนักงานเกษตรและสหกรณ์จังหวัดปทุมธานี

มกราคม 2564



แผนป้องกันฯ จังหวัดปทุมธานี

สารบัญ

	หน้า
บทนำ	1
ส่วนที่ 1 ข้อมูลพื้นฐานทั่วไปของจังหวัดปทุมธานี	10
ส่วนที่ 2 การคาดหมายลักษณะอากาศ สถานการณ์ และการบริหารจัดการน้ำในช่วงฤดูแล้ง	20
ส่วนที่ 3 แผนป้องกันและบรรเทาสาธารณภัยด้านการเกษตร ในช่วงฤดูฝน ปี 2563/64 จังหวัดปทุมธานี	27
ภาคผนวก	
ภาคผนวก ก บัญชีเครื่องมือ อุปกรณ์ เครื่องสูบน้ำ เครื่องจักรกล และยานพาหนะ ด้านสาธารณภัยในช่วงฤดูแล้ง	40
ภาคผนวก ข ข้อมูลผู้ประสานงานและช่องทางในการติดต่อประสานงาน ของศูนย์ติดตามและแก้ไขปัญหาภัยพิบัติด้านการเกษตร จังหวัดปทุมธานี	42
ภาคผนวก ค คำสั่งกระทรวงเกษตรและสหกรณ์ ที่ 772/2563 เรื่อง จัดตั้งศูนย์ติดตามและแก้ไขปัญหาภัยพิบัติ ด้านเกษตร จังหวัด ลงวันที่ 19 มิถุนายน 2563	45
บรรณานุกรม	47

แผนป้องกันและบรรเทาสาธารณภัยด้านการเกษตร ในช่วงฤดูแล้ง ปี 2563/64 จังหวัดปทุมธานี

1. บทนำ

ตามที่กรมอุตุนิยมวิทยาประกาศสิ้นสุดฤดูฝนและเริ่มเข้าสู่ฤดูหนาว เมื่อวันที่ 22 ตุลาคม 2563 ในช่วงต้นฤดูหนาว ลักษณะอากาศประเทศไทยตอนบนยังคงแปรปรวน โดยจะมีฝนตกในบางช่วงแต่ไม่มากนัก ส่วนภาคใต้ยังคงมีฝนตกชุกหนาแน่น ในระยะต่อไปประเทศไทยตอนบนประสบความแห้งแล้งไปจนถึงเข้าสู่ฤดูร้อนของประเทศไทย ปี 2564 โดยฤดูหนาวจะสิ้นสุดปลายเดือนกุมภาพันธ์ 2564 ความชื้นในอากาศมีน้อย และมีอากาศร้อนจัด และกรมอุตุนิยมวิทยาได้คาดการณ์ปรากฏการณ์ ENSO (เดือนพฤศจิกายน 2563 - มกราคม 2564) มีสถานะเป็นภาวะลานีญา และคาดการณ์ว่า จะต่อเนื่องจนถึงต้นปี 2564 จากนั้นมีความน่าจะเป็นร้อยละ 60 ที่จะต่อเนื่องไปจนถึงช่วงเดือนกุมภาพันธ์ - เมษายน 2564 สำหรับสถานการณ์น้ำของประเทศไทย ในปี 2563 มีปริมาณน้ำต้นทุนทั้งประเทศมากกว่า ปี 2562 เล็กน้อย จึงคาดการณ์ว่าสถานการณ์ภัยแล้ง ในปี 2563/64 มีแนวโน้มเกิดการขาดแคลนน้ำ หากมีการใช้น้ำในแต่ละกิจกรรมไม่เป็นไปตามแผนที่กำหนดไว้ สำหรับภาคใต้จะยังคงมีฝนตกชุกหนาแน่นทางฝั่งตะวันออกของภาคตั้งแต่จังหวัดชุมพรลงไป โดยเฉพาะในช่วงเดือนพฤศจิกายนและธันวาคม ซึ่งจะมีฝนตกหนักหลายพื้นที่และหนักมากบางแห่ง ซึ่งจะทำให้เกิดสภาวะน้ำท่วมฉับพลัน น้ำป่าไหลหลาก รวมทั้งน้ำล้นตลิ่งได้ในบางพื้นที่

ดังนั้น เพื่อเป็นการเตรียมการป้องกันและบรรเทาสาธารณภัยด้านการเกษตรในช่วงฤดูแล้ง ศูนย์ติดตามและแก้ไขปัญหาภัยพิบัติด้านการเกษตร จังหวัดปทุมธานี จึงได้จัดทำแผนเพื่อเตรียมความพร้อมลดความเสี่ยงจากภัยแล้งด้านการเกษตร ปี 2563/64 สำหรับใช้เป็นกรอบแนวทางการดำเนินงานของหน่วยงานในการป้องกันและแก้ไขปัญหาภัยพิบัติด้านการเกษตร และเป็นการเตรียมการให้ความช่วยเหลือเพื่อบรรเทาความเดือดร้อนของเกษตรกรที่อาจได้รับผลกระทบจากสถานการณ์ภัยให้เป็นอย่างรวดเร็ว และมีประสิทธิภาพ

2. วัตถุประสงค์

2.1 เพื่อใช้เป็นกรอบแนวทางการดำเนินงานป้องกันและลดความเสี่ยงจากภัยแล้งด้านการเกษตรของหน่วยงานที่เกี่ยวข้องทั้งในและนอกกระทรวงเกษตรและสหกรณ์ให้เป็นอย่างมีประสิทธิภาพ

2.2 เพื่อเตรียมความพร้อมให้กับส่วนราชการที่เกี่ยวข้องในการให้ความช่วยเหลือเพื่อบรรเทาความเดือดร้อนแก่เกษตรกรผู้ประสบภัยแล้งอย่างเป็นระบบ รวดเร็ว และมีประสิทธิภาพ

3. เป้าหมาย

3.1 เพื่อเพิ่มประสิทธิภาพการป้องกันและแก้ไขปัญหาที่เกิดขึ้นแก่เกษตรกร รวมทั้งการช่วยเหลือเกษตรกรที่ประสบปัญหาภัยแล้งได้อย่างรวดเร็ว และทันต่อสถานการณ์

3.2 สร้างการรับรู้และความตระหนักแก่เกษตรกรในการปรับปรุงแบบการผลิต เพื่อลดความเสี่ยงจากภัยแล้ง

3.3 บริหารจัดการน้ำให้เป็นไปตามแผนได้อย่างมีประสิทธิภาพ และกำกับ ติดตาม การเพาะปลูกพืช ฤดูแล้งให้เป็นไปตามเป้าหมายที่กำหนด เพื่อลดความเสี่ยงจากการขาดแคลนน้ำ ซึ่งอาจจะส่งผลกระทบต่อภาคส่วนอื่นๆ รวมทั้งติดตามและเฝ้าระวังคุณภาพน้ำ

4. กรอบแนวคิด

คณะอนุกรรมการจัดทำแผนการป้องกันและบรรเทาสาธารณภัยแห่งชาติ ได้กำหนดกรอบแนวคิดในการจัดทำนโยบายการป้องกันและบรรเทาสาธารณภัยแห่งชาติ โดยได้นำหลักการ “Smart DRM for 3s : SEP-SDGs-SEDRR” คือ การจัดการความเสี่ยงจากสาธารณภัยแบบอัจฉริยะ เพื่อสร้างภูมิคุ้มกันตามหลักปรัชญาเศรษฐกิจพอเพียง (Sufficiency Economy Philosophy : SEP) เพื่อการพัฒนาอย่างยั่งยืนตามเป้าหมายการพัฒนาที่ยั่งยืน (Sustainable Development Goals : SDGs) เพื่อลดความเสี่ยงเดิมและป้องกันความเสี่ยงใหม่ (Sendai Framework on Disaster Risk Reduction : SEDRR) มาเป็นแนวทางการดำเนินงาน เพื่อจัดการความเสี่ยงจากสาธารณภัยแบบองค์รวม

4.1 การประเมินความเสี่ยง (Risk Assessment)

ความเสี่ยงจากสาธารณภัย (Disaster Risk) หมายถึง โอกาสที่จะเกิดจากการสูญเสียจากสาธารณภัยต่อชีวิต ร่างกาย ทรัพย์สิน ความเป็นอยู่ และภาคบริการต่างๆ ในชุมชนใดชุมชนหนึ่ง ณ ห้วงเวลาใดเวลาหนึ่งในอนาคต

$$\text{ความเสี่ยงจากสาธารณภัย} = \frac{\text{ภัย} \times \text{ความล่อแหลม} \times \text{ความเปราะบาง}}{\text{ศักยภาพ}}$$

ภัย (Hazard) คือ เหตุการณ์หรืออันตรายที่เกิดขึ้นจากธรรมชาติหรือการกระทำของมนุษย์ที่อาจนำมาซึ่งความสูญเสียต่อทรัพย์สิน ตลอดจนทำให้เกิดผลกระทบทางเศรษฐกิจ สังคม และสิ่งแวดล้อม

ความล่อแหลม (Exposure) คือ การที่สิ่งใดๆ ก็ตามที่สถานที่ตั้งอยู่ภายในอาณาบริเวณพื้นที่เสี่ยง ที่อาจจะเกิดภัยและมีโอกาสได้รับความเสียหายจากภัยนั้นๆ

ความเปราะบาง (Vulnerability) คือ ปัจจัยหรือสภาวะใดๆ ที่ทำให้ชุมชนหรือสังคมขาดความสามารถในการป้องกันตนเอง ทำให้ไม่สามารถรับมือกับภัยอันตรายที่อาจเกิดขึ้น หรือไม่สามารถฟื้นฟูได้อย่างรวดเร็วจากความเสียหายอันเกิดจากภัย

ศักยภาพ (Capacity) คือ ความรู้ ทักษะ และทรัพยากรต่างๆ ที่มีอยู่ในชุมชน สังคม หรือหน่วยงานใดๆ ที่สามารถนำมาใช้เพื่อให้บรรลุเป้าหมายที่ตั้งไว้

การประเมินความเสี่ยง (Risk Assessment) เป็นกระบวนการที่ช่วยตรวจสอบระดับของความเสี่ยงที่ชุมชนหรือสังคมมีต่อสาธารณภัย ประกอบด้วย การระบุความเสี่ยง (Risk Identification) การวิเคราะห์ความเสี่ยง (Risk Analysis) และการประเมินผลความเสี่ยง (Risk Evaluation)

4.2 การจัดการความเสี่ยงจากสาธารณภัย (Disaster Risk Management : DRM) การจัดการความเสี่ยงจากสาธารณภัยเป็นการจัดการสาธารณภัยแบบองค์รวม (Holistic Approach) ตั้งแต่กิจกรรมการป้องกันและลดผลกระทบ การเตรียมความพร้อม การเผชิญเหตุ และบรรเทาทุกข์ ตลอดจนการฟื้นฟู ซึ่งในบางกิจกรรมการดำเนินการในแต่ละห้วงเวลา การเกิดสาธารณภัยอาจมีความคาบเกี่ยวกัน (Over lap) ขณะที่บางกิจกรรมอาจเป็นการดำเนินการเฉพาะของการเกิดภัยในห้วงนั้นๆ รวมทั้งระยะเวลาในการดำเนินการของแต่ละกิจกรรมขึ้นอยู่กับความรุนแรงของภัยเป็นสำคัญ ซึ่งวงจรการจัดการความเสี่ยงจากสาธารณภัยถูกมองในมุมมองของทั้งกรอบแนวคิดในการดำเนินการ/การปฏิบัติ (Discipline) และมุมมองของกิจกรรมหรือวิธีปฏิบัติ (Activities and Procedures) ดังแผนภาพนี้



แผนภาพการจัดการความเสี่ยงจากสาธารณภัย

โดยมีแนวทางดำเนินการจัดการความเสี่ยงจากภัยพิบัติ ดังนี้

ก่อนเกิดภัย : การลดความเสี่ยงจากภัยพิบัติ (Disaster Risk Reduction)

การป้องกันและลดผลกระทบ (Prevention & Mitigation)

1) มาตรการที่ใช้โครงสร้าง ได้แก่ การพัฒนาแหล่งน้ำ ระบบชลประทานเพื่อป้องกันอุทกภัย/ภัยแล้ง การอนุรักษ์ดินและน้ำเพื่อป้องกันดินโคลนถล่ม

2) มาตรการที่ไม่ใช้โครงสร้าง ได้แก่ วางแผนการจัดสรรน้ำ วิเคราะห์ประเมินความเสี่ยงเพื่อกำหนดพื้นที่เสี่ยงด้านพืช ด้านประมง ด้านปศุสัตว์ รวมทั้งพื้นที่ชุมชนพร้อมแผนบริหารจัดการเพื่อลดความเสี่ยงดังกล่าว แผนปฏิบัติการฝนหลวงเพื่อช่วยเหลือพื้นที่ประสบภัยฝนทิ้งช่วงและเติมน้ำในแหล่งน้ำที่มีปริมาณน้อย

การเตรียมความพร้อม (Preparedness)

1) การปรับตัว ได้แก่ การให้คำแนะนำการเพาะปลูกในช่วงฤดูแล้ง การส่งเสริมอาชีพเสริมหรือวิสาหกิจชุมชนให้แก่เกษตรกรเพื่อเป็นทางเลือกในการประกอบอาชีพ การปรับเปลี่ยนวิธีการทำการเกษตรให้เหมาะสมกับสภาพพื้นที่

2) การเตรียมรับมือกับภัยพิบัติ ได้แก่ การแจ้งเตือนสถานการณ์น้ำ การเตรียมพร้อมด้านเครื่องมืออุปกรณ์ เครื่องจักร ยานพาหนะ การสำรองเสบียงสัตว์ การปรับปรุงทะเบียนเกษตรกรด้านพืช ด้านประมง ด้านปศุสัตว์ ให้เป็นปัจจุบัน การจัดทำแผนปฏิบัติการช่วยเหลือเกษตรกรผู้ประสบภัยด้านการเกษตร เช่น แผนเฝ้าระวังและติดตามสถานการณ์เพื่อป้องกันโรคระบาดพืชและสัตว์ แผนการจัดหน่วยเฉพาะกิจลงพื้นที่เพื่อให้คำแนะนำและความช่วยเหลือเกษตรกรในพื้นที่ประสบภัย การดูแลสุขภาพสัตว์ แผนการสำรวจและประเมินความเสียหาย วิธีการช่วยเหลือเพื่อบรรเทาความเดือดร้อนของเกษตรกร และแผนสร้างการรับรู้ให้เกษตรกรรู้จักเตรียมความพร้อมรับสถานการณ์ภัยพิบัติ

ขณะเกิดภัย : การจัดการภาวะฉุกเฉิน (Emergency Management)

การเผชิญเหตุ (Response) ได้แก่ การบริหารจัดการน้ำ การติดตั้งเครื่องสูบน้ำ การแจ้งเตือนเกษตรกร

การบรรเทาทุกข์ (Relief) ได้แก่ แจกจ่ายเสบียงสัตว์และดูแลสุขภาพสัตว์ จัดหน่วยเฉพาะกิจลงพื้นที่ประสบภัยเพื่อให้คำแนะนำและความช่วยเหลือเกษตรกร สำรวจและประเมินความเสียหายเบื้องต้น รายงานสถานการณ์

หลังเกิดภัย : การฟื้นฟู (Recovery) และสร้างใหม่ให้ดีกว่าเดิม (Build Back Better)

การซ่อมสร้าง (Reconstruction) ได้แก่ การประเมินความเสียหายและซ่อมสร้างระบบโครงสร้างพื้นฐานด้านชลประทาน การป้องกัน รักษา และกำจัดโรคระบาดหรือศัตรูพืชระบาด การฟื้นฟูพื้นที่การเกษตร

การฟื้นฟูสภาพ (Rehabilitation) ได้แก่ การวิเคราะห์ความเสียหาย (Damages) และความสูญเสีย (Losses) ด้านการเกษตรที่เกิดจากภัย การประเมินความต้องการ/จำเป็นในการฟื้นฟูหลังเกิดภัย การช่วยเหลือเยียวยาตามระเบียบที่เกี่ยวข้อง

5. แนวโน้มสถานการณ์

กรมอุตุนิยมวิทยาคาดการณ์สภาพอากาศในช่วงเดือนพฤศจิกายน 2563 ถึง กุมภาพันธ์ 2564 บริเวณประเทศไทยตอนบน ฤดูหนาวจะสิ้นสุดประมาณปลายเดือนกุมภาพันธ์ 2564 ส่วนบริเวณภาคใต้จะมีอากาศเย็นบางแห่งในบางวัน ส่วนมากตอนบนของภาค และยังคงมีฝนตกชุกหนาแน่นโดยเฉพาะในช่วงเดือนพฤศจิกายนและธันวาคม ทางด้านฝั่งตะวันออกตั้งแต่จังหวัดชุมพรลงไปก็จะมีฝนตกหนักหลายพื้นที่ และหนักมากบางแห่ง ซึ่งจะทำให้เกิดสภาวะน้ำท่วมฉับพลัน น้ำป่าไหลหลาก รวมทั้งน้ำล้นตลิ่งได้ในบางพื้นที่ สำหรับคลื่นลมในทะเลอ่าวไทยจะมีกำลังแรงเป็นระยะ ๆ บางช่วงมีคลื่นสูง 2-4 เมตร ส่วนทะเลอันดามันมีคลื่นสูง 1-2 เมตร

คาดว่าปรากฏการณ์ ENSO (El Niño/Southern Oscillation) มีสถานะเป็นลานีญาต่อเนื่องจนถึงต้นปี 2564 จากนั้นมีความน่าจะเป็นร้อยละ 60 ที่จะต่อเนื่องไปจนถึงช่วงเดือนกุมภาพันธ์ - เมษายน 2564 ซึ่งอาจส่งผลต่อสภาวะอากาศของประเทศไทย ทำให้ในห้วงดังกล่าวประเทศไทยจะมีปริมาณฝนสูงกว่าค่าปกติ โดยเฉพาะบริเวณภาคใต้ ส่วนอุณหภูมิเฉลี่ยของประเทศไทยมีแนวโน้มใกล้เคียงค่าปกติ

6. แผนการเพาะปลูกพืชในช่วงฤดูแล้ง ปี 2563/64

ตามแผนการบริหารจัดการน้ำและการเพาะปลูกพืชฤดูแล้ง ในเขตชลประทาน ปี 2563/64 ของกรมชลประทาน ได้วางแผนการบริหารจัดการ ดังนี้

ทั้งประเทศ จำนวน 5.64 ล้านไร่ แบ่งเป็น ข้าวรอบที่ 2 จำนวน 3.12 ล้านไร่ (ในเขตชลประทาน 1.63 ล้านไร่ นอกเขตชลประทาน 1.49 ล้านไร่) พืชไร่พืชผัก จำนวน 2.52 ล้านไร่ (ในเขตชลประทาน 0.55 ล้านไร่ นอกเขตชลประทาน 1.97 ล้านไร่)

ลุ่มน้ำเจ้าพระยา 22 จังหวัด จำนวน 1.04 ล้านไร่ แบ่งเป็น ข้าวรอบที่ 2 จำนวน 0.48 ล้านไร่ (ในเขตชลประทาน - ล้านไร่ นอกเขตชลประทาน 0.48 ล้านไร่) พืชไร่พืชผัก จำนวน 0.56 ล้านไร่ (ในเขตชลประทาน 0.06 ล้านไร่ นอกเขตชลประทาน 0.50 ล้านไร่)

ลุ่มน้ำแม่กลอง 7 จังหวัด จำนวน 0.30 ล้านไร่ แบ่งเป็น ขั้วรอบที่ 2 จำนวน 0.02 ล้านไร่ (ในเขตชลประทาน - ล้านไร่ นอกเขตชลประทาน 0.02 ล้านไร่) พีชไร่พีชผัก จำนวน 0.28 ล้านไร่ (ในเขตชลประทาน 0.21 ล้านไร่ นอกเขตชลประทาน 0.07 ล้านไร่)

เขตพื้นที่	ประเภทแหล่งน้ำ	แผนการเพาะปลูกพืชฤดูแล้ง ปี 2563/64 (ล้านไร่)		
		ขั้วรอบที่ 2	พีชไร่ พีชผัก	รวม
ทั้งประเทศ (77 จังหวัด)	ในเขตชลประทาน	1.63	0.55	2.18
	นอกเขตชลประทาน	1.49	1.97	3.46
	รวม	3.12	2.52	5.64
22 จังหวัด ลุ่มเจ้าพระยา	ในเขตชลประทาน	-	0.06	0.06
	นอกเขตชลประทาน	0.48	0.50	0.98
	รวม	0.48	0.56	1.04
7 จังหวัด ลุ่มน้ำแม่กลอง	ในเขตชลประทาน	-	0.21	0.21
	นอกเขตชลประทาน	0.02	0.07	0.09
	รวม	0.02	0.28	0.30

ที่มา : แผนการบริหารจัดการน้ำและการเพาะปลูกพืชฤดูแล้ง ในเขตชลประทาน ปี 2563/64 (พฤศจิกายน 2563) กรมชลประทาน

โดยกรมส่งเสริมการเกษตรและกรมชลประทาน เป็นหน่วยงานกำกับและบริหารแผนการเพาะปลูกพืชฤดูแล้ง ปี 2563/64

7. นโยบายและมาตรการการเพาะปลูกพืชฤดูแล้ง ปี 2563/64

นโยบาย

1. **ด้านการจัดสรรน้ำ** วางแผนการบริหารจัดการน้ำแบบยั่งยืน โดยจัดสรรน้ำให้สอดคล้องกับปริมาณน้ำต้นทุนในอ่างเก็บน้ำ เพื่อสนับสนุนการใช้น้ำทุกกิจกรรมในพื้นที่ต่างๆ อย่างทั่วถึงและพอเพียง สำหรับการอุปโภค บริโภค การรักษาระบบนิเวศ อุตสาหกรรม และการเพาะปลูกพืชต้นฤดูฝนปีถัดไป โดยวางแผนการจัดสรรน้ำเพื่อใช้ในกิจกรรมต่างๆ ตามลำดับความสำคัญ ดังนี้

- 1.1 เพื่อการอุปโภค บริโภค และการประปา
- 1.2 เพื่อการรักษาระบบนิเวศทางน้ำ เช่น การผลักดันน้ำเค็ม การขับไล่ น้ำเสีย
- 1.3 เพื่อสำรองน้ำไว้สำหรับการใช้น้ำในช่วงต้นฤดูฝน สำหรับอุปโภค-บริโภคและรักษาระบบนิเวศ

เดือนพฤษภาคม - กรกฎาคม 2564

- 1.4 เพื่อการเกษตร
- 1.5 เพื่อการอุตสาหกรรม

2. ด้านการเกษตร

เนื่องจากปริมาณน้ำต้นทุนน้อย จึงไม่วางแผนการส่งน้ำสำหรับเพาะปลูกขั้วรอบที่ 2 ฤดูแล้ง ปี 2563/64 แต่ใช้สนับสนุนไม้ผลและพืชอื่นที่ปลูกไว้เดิมแล้วเท่านั้น แต่ทั้งนี้จะต้องมีมาตรการควบคุมการใช้น้ำอย่างเข้มข้นดังเช่นที่เคยดำเนินการในช่วงที่ผ่านมา และมาตรการช่วยเหลือเกษตรกรที่ไม่ได้ทำการเพาะปลูกในฤดูแล้งนี้

มาตรการ

1. ด้านการจัดสรรน้ำ

1.1 เขตลุ่มน้ำเจ้าพระยา

เนื่องจากสภาพน้ำต้นทุนมีจำกัด ในเขตชลประทานลุ่มน้ำเจ้าพระยาไม่สามารถส่งน้ำสนับสนุนการเพาะปลูกข้าวนาปรัง ปี 2563/64 ระหว่างเดือนพฤศจิกายน 2563 ถึงเดือนเมษายน 2564 สามารถสนับสนุนได้เฉพาะน้ำเพื่อการอุปโภค บริโภค รักษาระบบนิเวศและพืชต่อเนื่องเท่านั้น ต้องอาศัยความร่วมมือจากทุกภาคส่วน และปฏิบัติตามแผนอย่างเคร่งครัด เพื่อให้การบริหารจัดการน้ำเป็นไปอย่างมีประสิทธิภาพ จึงได้กำหนดมาตรการในการบริหารจัดการน้ำ ดังนี้

1) ประตุระบายน้ำและอาคารเชื่อมต่อที่ดูแลโดยองค์กรปกครองส่วนท้องถิ่นและองค์การบริหารส่วนจังหวัดที่รับน้ำจากแม่น้ำในลุ่มน้ำเจ้าพระยา จะเปิดรับน้ำเฉพาะเพื่อการอุปโภค บริโภค เป็นครั้งคราว ทั้งนี้ ไม่สามารถส่งน้ำสนับสนุนการเพาะปลูกข้าวนาปรัง ปี 2563/64 ระหว่างเดือนพฤศจิกายน 2563 ถึง เดือนเมษายน 2564

2) สำหรับลำน้ำหรือคลองส่งน้ำที่มีความจำเป็นต้องรับน้ำเข้าเพื่อรักษาเสถียรภาพของตลิ่งลำน้ำ ให้รับน้ำเข้าในเกณฑ์ต่ำสุด ตามแผนการรับน้ำที่กรมชลประทานกำหนด

3) สถานีสูบน้ำด้วยไฟฟ้าเพื่อการเกษตร ไม่สามารถสนับสนุนน้ำสำหรับการเพาะปลูกข้าวนาปรัง ปี 2563/64 ระหว่างเดือนพฤศจิกายน 2563 ถึงเดือนเมษายน 2564 ขอความร่วมมือเกษตรกรไม่ทำการปิดกั้นลำน้ำหรือสูบน้ำเข้าพื้นที่การเกษตร

4) สถานีสูบน้ำของการประปานครหลวง การประปาส่วนภูมิภาค การประปาส่วนท้องถิ่น และสถานีสูบน้ำด้วยไฟฟ้าเพื่อการอุปโภค บริโภค สามารถทำการสูบน้ำได้ตามปกติ ตามแผนการสูบน้ำที่ได้เสนอกรมชลประทานไว้แล้ว

5) ปรับลดขนาดการผลิต หรืองดเว้นการเลี้ยงสัตว์น้ำในบ่อปลา บ่อกุ้ง เขตโครงการชลประทานลุ่มน้ำเจ้าพระยาและปรับลดขนาดการผลิตหรืองดเว้นการเลี้ยงสัตว์น้ำในกระชังในแม่น้ำปิง แม่น้ำน่าน แม่น้ำเจ้าพระยา แม่น้ำน้อย แม่น้ำป่าสัก แม่น้ำท่าจีน และในระบบชลประทาน ระหว่างวันที่ 1 พฤศจิกายน 2563 ถึง วันที่ 30 เมษายน 2564

6) ให้นำหน่วยงานที่เกี่ยวข้องเฝ้าระวังและควบคุมไม่ให้เกิดการปล่อยน้ำเสียลงในแม่น้ำ คูคลอง และแหล่งน้ำต่างๆ เนื่องจากทำให้ต้องระบายน้ำเพิ่มขึ้นเพื่อเจือจางน้ำเสีย ซึ่งจะส่งผลกระทบต่อปริมาณน้ำที่ต้องสำรองไว้ให้เพียงพอสำหรับการอุปโภค บริโภค และรักษาระบบนิเวศ ตลอดฤดูแล้งนี้และต้นฤดูฝนหน้า

1.2 เขตลุ่มน้ำแม่กลอง

ปริมาณน้ำในเขื่อนศรีนครินทร์และเขื่อนวชิราลงกรณ จังหวัดกาญจนบุรีอยู่ในเกณฑ์ปีน้ำน้อย วางแผนจัดสรรน้ำสอดคล้องกับปริมาณน้ำต้นทุนที่มีอยู่ ไม่สามารถสนับสนุนน้ำสำหรับการเพาะปลูกข้าวนาปรังปี 2563/64 ระหว่างเดือนมกราคม ถึง เดือนมิถุนายน 2564 สามารถสนับสนุนได้เฉพาะเพื่อการอุปโภค บริโภค รักษาระบบนิเวศ และพืชต่อเนื่องเท่านั้น

1.3 เขตลุ่มน้ำอื่นๆ ให้วางแผนจัดสรรน้ำสอดคล้องกับปริมาณน้ำต้นทุน ดังต่อไปนี้

1) ไม่สามารถส่งน้ำสนับสนุนการเพาะปลูกข้าวนาปี 2563/64 ได้แก่ เชียงใหม่ มอก จังหวัดลำปาง เชียงใหม่หลวง จังหวัดอุดรธานี เชียงใหม่พุง จังหวัดสกลนคร เชียงใหม่หนองปลาไหล จังหวัดระยอง และเชียงใหม่ประภา จังหวัดสุราษฎร์ธานี (ระบายน้ำเพื่อการผลิตไฟฟ้า)

2) สนับสนุนน้ำเพื่อการเพาะปลูกพืชไร่ พืชผัก และอื่นๆ ได้แก่ เชียงใหม่กวม เชียงใหม่กวมหา เชียงใหม่ลำปาง เชียงใหม่อูน จังหวัดสกลนคร เชียงใหม่ลำปางรอง จังหวัดบุรีรัมย์ เชียงใหม่ศรีนครินทร์ เชียงใหม่ชวาลงกรณ์ จังหวัดกาญจนบุรี เชียงใหม่บางพระ จังหวัดชลบุรี เชียงใหม่ประแสร์ จังหวัดระยอง เชียงใหม่นฤปดินทรจินดา จังหวัดปราจีนบุรี เชียงใหม่แก่งกระจาน จังหวัดเพชรบุรี และเชียงใหม่ปรางบุรี จังหวัดประจวบคีรีขันธ์

3) สนับสนุนน้ำเพื่อการเพาะปลูกข้าวนาปี 2563/64 ได้แก่ เชียงใหม่แม่จัดสมบูรณ์ชล เชียงใหม่แม่กวมอุดมธารา จังหวัดเชียงใหม่ เชียงใหม่อุบลรัตน์ เชียงใหม่จุฬารัตน์ จังหวัดขอนแก่น เชียงใหม่ลำปาง จังหวัดกาฬสินธุ์ เชียงใหม่สิรินธร จังหวัดอุบลราชธานี เชียงใหม่ลำทะเส เชียงใหม่ลำตะคอง เชียงใหม่ลำพระเพลิง เชียงใหม่มูลบน จังหวัดนครราชสีมา เชียงใหม่กระเสียว จังหวัดสุพรรณบุรี เชียงใหม่ทับเสลา จังหวัดอุทัยธานี เชียงใหม่ขุนด่านปราการชล จังหวัดนครนายก เชียงใหม่คลองสิียด จังหวัดฉะเชิงเทรา และเชียงใหม่บางกลาง จังหวัดปัตตานี

2. ด้านการเกษตร

เนื่องจากในบางพื้นที่ที่มีปริมาณน้ำต้นทุนในอ่างเก็บน้ำค่อนข้างน้อย จึงไม่สามารถจัดสรรน้ำสำหรับการเพาะปลูกข้าวรอบที่ 2 ในช่วงฤดูแล้ง ปี 2563/64 ในบางพื้นที่ และสนับสนุนให้เกษตรกรปลูกพืชใช้น้ำน้อย หรือเข้าร่วมโครงการต่างๆ ของรัฐ เช่น โครงการส่งเสริมการปลูกพืชหลากหลาย (หลังนา) ปี 2564 เป็นต้น เพื่อเป็นทางเลือกให้กับเกษตรกรในการปลูกพืชอื่นทดแทนการปลูกข้าวรอบที่ 2

3. ด้านการประชาสัมพันธ์ สร้างการรับรู้ และด้านการตลาด

3.1 ให้เกษตรกรรับทราบข้อมูลข่าวสารด้านสถานการณ์น้ำในแต่ละพื้นที่อย่างชัดเจน แนวโน้มความต้องการของตลาด ราคา และแหล่งรับซื้อพืชฤดูแล้ง เป็นต้น

3.2 ประสาน และช่วยเหลือเกษตรกรในการจัดหาช่องทางการตลาดให้กับผลผลิตพืชฤดูแล้ง

3.3 สร้างการรับรู้เพื่อให้เกษตรกรทำการเพาะปลูกพืชฤดูแล้งเป็นไปตามแผนที่กำหนดไว้

- ข้าวรอบที่ 2 ควบคุมพื้นที่ปลูกไม่ให้เกินจำนวนที่กำหนด

- พืชไร่ พืชผัก ส่งเสริมให้มีพื้นที่ปลูกได้ตามจำนวนที่กำหนด

3.4 เชิญชวนเกษตรกรให้ปลูกพืชใช้น้ำน้อย โดยเข้าร่วมโครงการของรัฐ เช่น โครงการส่งเสริมการปลูกพืชหลากหลาย (หลังนา) ปี 2564

3.5 การแนะนำให้เกษตรกรปฏิบัติดูแลรักษาพืชในช่วงฤดูแล้ง รวมทั้งการรักษาความชื้น และลดการเผาตอซัง

8. แผนผังความเชื่อมโยงมาตรการรองรับสถานการณ์ขาดแคลนน้ำฤดูแล้ง ปี 2563/64

กระทรวงเกษตรและสหกรณ์ จึงได้กำหนดแผนงาน/โครงการป้องกันและเผชิญเหตุภัยแล้งด้านการเกษตร ภายใต้แผนป้องกันและบรรเทาสาธารณภัยด้านการเกษตรในช่วงฤดูแล้ง ปี 2563/64 ให้สอดคล้องกับมาตรการรองรับสถานการณ์ขาดแคลนน้ำฤดูแล้ง ปี 2563/64 ของสำนักงานทรัพยากรน้ำแห่งชาติ



9. กลไกการบริหาร

กระทรวงเกษตรและสหกรณ์ได้กำหนดโครงสร้างการบริหารจัดการภัยพิบัติด้านการเกษตรเพื่อทำหน้าที่ในการบริหารจัดการเกี่ยวกับภัยพิบัติด้านการเกษตรในภาพรวมของประเทศอย่างเป็นระบบ ดังนี้

ส่วนกลาง

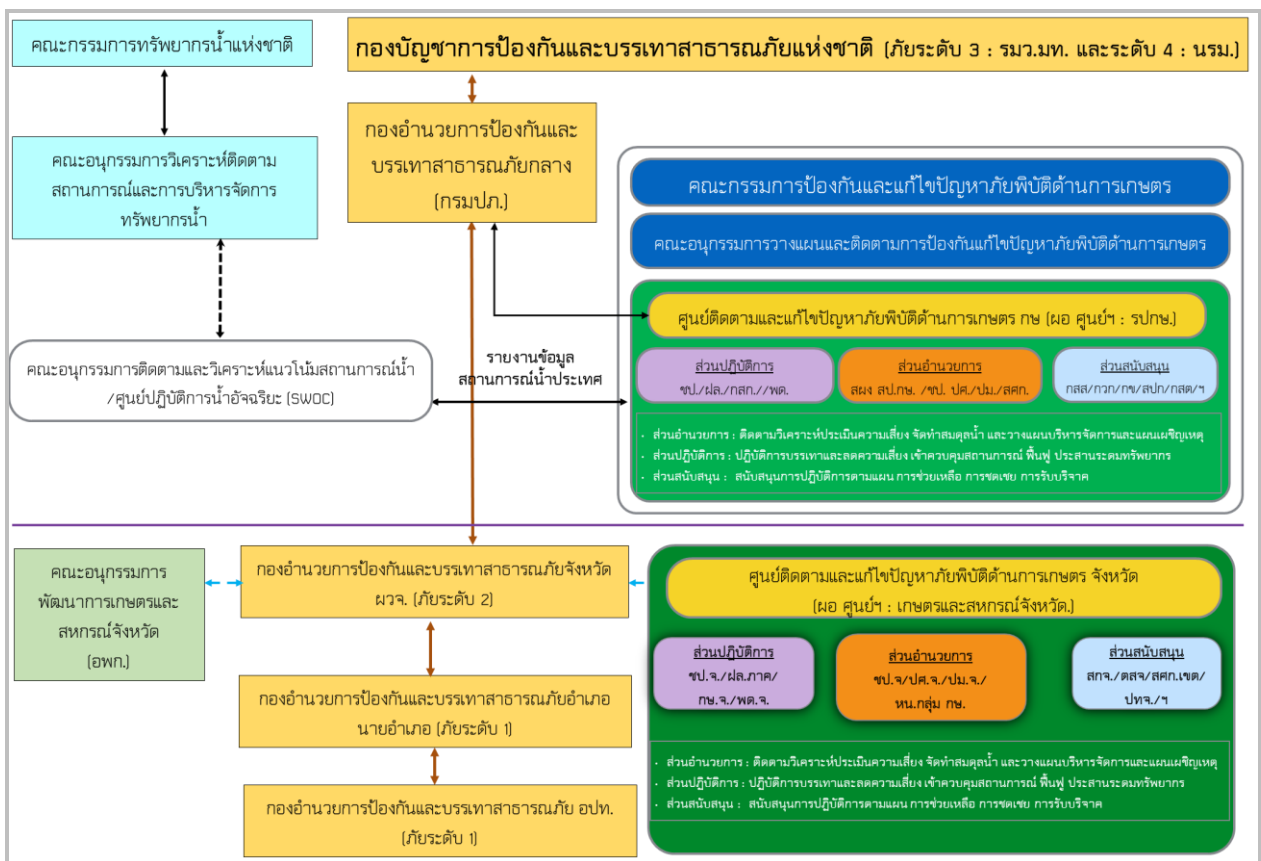
- คณะกรรมการป้องกันและแก้ไขปัญหาภัยพิบัติด้านการเกษตร โดยมีรัฐมนตรีว่าการกระทรวงเกษตรและสหกรณ์ เป็นประธาน ผู้ช่วยปลัดกระทรวงเกษตรและสหกรณ์ เป็นเลขานุการ
- คณะอนุกรรมการวางแผนและติดตามการป้องกันแก้ไขปัญหาภัยพิบัติด้านการเกษตร โดยมีปลัดกระทรวงเกษตรและสหกรณ์ เป็นประธาน ผู้อำนวยการสำนักแผนงานและโครงการพิเศษ สป.กษ. เป็นเลขานุการ
- ศูนย์ติดตามและแก้ไขปัญหาภัยพิบัติด้านการเกษตร กระทรวงเกษตรและสหกรณ์ โดยมีรองปลัดกระทรวงเกษตรและสหกรณ์ที่ได้รับมอบหมาย เป็นผู้อำนวยการศูนย์ ผู้อำนวยการสำนักงานแผนงานและโครงการพิเศษ เป็นเลขานุการศูนย์

ส่วนภูมิภาค

ศูนย์ติดตามและแก้ไขปัญหาภัยพิบัติด้านการเกษตรจังหวัด โดยมีเกษตรและสหกรณ์จังหวัด เป็นผู้อำนวยการศูนย์ หัวหน้ากลุ่มช่วยเหลือเกษตรกรและโครงการพิเศษ สำนักงานเกษตรและสหกรณ์จังหวัด เป็นเลขานุการศูนย์

ทั้งนี้ คณะกรรมการฯ คณะอนุกรรมการฯ และศูนย์ติดตามและแก้ไขปัญหาภัยพิบัติด้านการเกษตร กระทรวงเกษตรและสหกรณ์ ประสานข้อมูลและการปฏิบัติกับกองอำนาจการป้องกันและบรรเทาสาธารณภัยกลาง (ปภ.) และคณะกรรมการทรัพยากรน้ำแห่งชาติ/คณะอนุกรรมการวิเคราะห์ติดตามสถานการณ์และการบริหารจัดการทรัพยากรน้ำ สำหรับส่วนภูมิภาค ให้ศูนย์ติดตามและแก้ไขปัญหาภัยพิบัติด้านการเกษตรจังหวัด ประสานข้อมูล และการปฏิบัติกับกองอำนาจการป้องกันและบรรเทาสาธารณภัยจังหวัด/อำเภอ เพื่อให้การช่วยเหลือเกษตรกรและพื้นที่ที่ได้รับผลกระทบจากปัญหาภัยแล้ง

กลไกการบริหารจัดการสถานการณ์ภัยแล้ง กระทรวงเกษตรและสหกรณ์

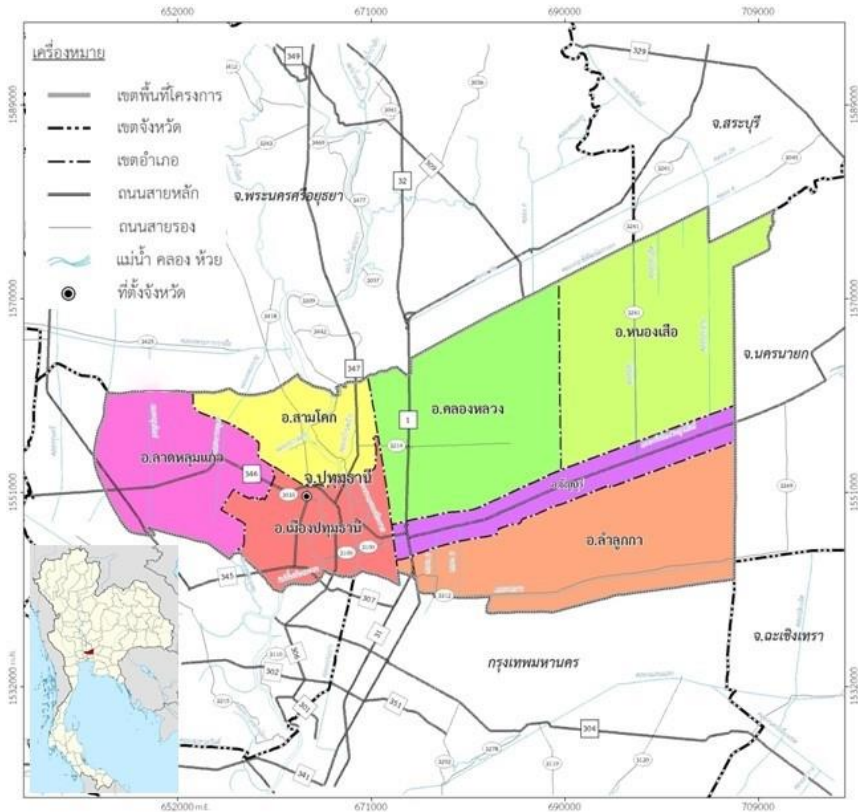


ที่มา : แผนป้องกันและบรรเทาสาธารณภัยด้านการเกษตร ในช่วงฤดูแล้ง ปี 2563/64 กระทรวงเกษตรและสหกรณ์

ส่วนที่ 1

ข้อมูลพื้นฐานทั่วไปของจังหวัดปทุมธานี

แผนที่ จังหวัดปทุมธานี



ขนาดและที่ตั้ง

จังหวัดปทุมธานี ตั้งอยู่ในเขตภาคกลางของประเทศเป็นหนึ่งในห้าของจังหวัดปริมณฑล อยู่เหนือระดับน้ำทะเลปานกลาง 2.30 เมตร มีเนื้อที่ประมาณ 1,528 ตารางกิโลเมตร หรือ 953,660 ไร่ ห่างจากกรุงเทพฯ ไปทางทิศเหนือ 27.8 กิโลเมตร มีอาณาเขตติดต่อกับจังหวัด ได้แก่

- | | |
|--------------------|---|
| ทิศเหนือ | จังหวัดพระนครศรีอยุธยา (อำเภอบางไทร อำเภอบางปะอิน อำเภอวังน้อย)
จังหวัดสระบุรี (อำเภอหนองแค อำเภอวิหารแดง) |
| ทิศตะวันออก | จังหวัดนครนายก (อำเภอองครักษ์)
จังหวัดฉะเชิงเทรา (อำเภอบางน้ำเปรี้ยว) |
| ทิศตะวันตก | จังหวัดพระนครศรีอยุธยา (อำเภอลาดบัวหลวง)
จังหวัดนครปฐม (อำเภอบางเลน)
จังหวัดนนทบุรี (อำเภอไทรน้อย) |
| ทิศใต้ | กรุงเทพมหานคร
(เขตหนองจอก เขตคลองสามวา เขตสายไหม เขตบางเขน เขตดอนเมือง)
จังหวัดนนทบุรี (อำเภอบางบัวทอง อำเภอปากเกร็ด) |

ที่มา : รายงานประจำปี 2562 สำนักงานเกษตรและสหกรณ์จังหวัดปทุมธานี

ลักษณะภูมิประเทศ

ส่วนใหญ่เป็นพื้นที่ราบลุ่ม มีแม่น้ำเจ้าพระยาไหลผ่านใจกลางจังหวัด ในเขตอำเภอเมืองปทุมธานี และอำเภอสามโคก ทำให้จังหวัดถูกแบ่งออกเป็น 2 ส่วน คือฝั่งตะวันตกของจังหวัดหรือบนฝั่งขวาของแม่น้ำเจ้าพระยา ได้แก่ พื้นที่เขตอำเภอลาดหลุมแก้ว กับพื้นที่บางส่วนของอำเภอเมืองและอำเภอสามโคก กับฝั่งตะวันออกของจังหวัด หรือบนฝั่งซ้ายของแม่น้ำเจ้าพระยา ได้แก่ พื้นที่อำเภอธัญบุรี อำเภอคลองหลวง อำเภอหนองเสือ อำเภอลำลูกกา และบางส่วนของอำเภอเมืองปทุมธานี และอำเภอสามโคก

ที่มา : รายงานประจำปี 2562 สำนักงานเกษตรและสหกรณ์จังหวัดปทุมธานี

ลักษณะภูมิอากาศ

ลักษณะภูมิอากาศโดยทั่วไปของจังหวัดปทุมธานีมีอุณหภูมิคล้ายคลึงกับจังหวัดใกล้เคียง ซึ่งอยู่ภายใต้อิทธิพลของลมมรสุมที่พัดผ่านประจำฤดู แบ่งฤดูกาลของจังหวัดปทุมธานี ออกเป็น 3 ฤดู ดังนี้

ฤดูหนาว เริ่มตั้งแต่กลางเดือนตุลาคม ถึง กลางเดือนกุมภาพันธ์ ซึ่งเป็นฤดูมรสุมตะวันออกเฉียงเหนือ ความกดอากาศสูงจากประเทศจีน ซึ่งมีคุณสมบัติหนาวเย็นและแห้งแล้ง แต่เนื่องจากจังหวัดปทุมธานีอยู่ทางตอนกลางของประเทศใกล้อ่าวไทย อากาศจึงไม่หนาวเหมือนจังหวัดที่อยู่ทางตอนบนของประเทศ โดยจะมีอากาศเย็นในช่วงเช้า ส่วนในช่วงบ่ายอุณหภูมิจะสูงขึ้นและมีอากาศร้อน

ฤดูร้อน เริ่มตั้งแต่กลางเดือนกุมภาพันธ์ ถึง กลางเดือนพฤษภาคม ในระยะนี้จะมีหย่อมความกดอากาศต่ำเนื่องจากความร้อนปกคลุมประเทศไทยตอนบน ประกอบกับลมที่พัดปกคลุมประเทศไทยในช่วงนี้เป็นลมฝ่ายใต้ ทำให้มีอากาศร้อนอบอ้าวทั่วไป โดยมีอากาศร้อนจัดอยู่ในเดือนเมษายน

ฤดูฝน เริ่มตั้งแต่กลางเดือนพฤษภาคม ถึง กลางเดือนตุลาคม ซึ่งเป็นช่วงที่มรสุมตะวันตกเฉียงใต้พัดปกคลุมประเทศไทย ร่องความกดอากาศต่ำที่พัดผ่านบริเวณภาคใต้ของประเทศไทยจะเลื่อนขึ้นมาพาดผ่านบริเวณภาคกลาง และภาคเหนือเป็นลำดับในระยะนี้ทำให้มีฝนตกชุกขึ้นตั้งแต่กลางเดือนพฤษภาคมเป็นต้นไป

ที่มา : ศูนย์ภูมิอากาศ กองพัฒนาอุตุนิยมวิทยา กรมอุตุนิยมวิทยา (ข้อมูล ณ มกราคม 2563)

ข้อมูลการปกครอง

การปกครองจังหวัดปทุมธานี แบ่งการปกครองเป็น 7 อำเภอ ประกอบด้วย อำเภอเมืองปทุมธานี อำเภอธัญบุรี อำเภอคลองหลวง อำเภอลำลูกกา อำเภอลาดหลุมแก้ว อำเภอสามโคก และอำเภอหนองเสือ รวม 60 ตำบล 494 หมู่บ้าน

องค์กรปกครองส่วนท้องถิ่น 65 แห่ง ประกอบด้วยองค์การบริหารส่วนจังหวัด 1 แห่ง เทศบาลนคร 1 แห่ง เทศบาลเมือง 9 แห่ง เทศบาลตำบล 17 แห่ง และองค์การบริหารส่วนตำบล 37 แห่ง

ราชการส่วนภูมิภาค 34 ส่วนราชการ

ราชการส่วนกลางและรัฐวิสาหกิจ 89 หน่วยงาน

ประชากร ข้อมูลจากกรมการปกครอง กระทรวงมหาดไทย ณ วันที่ 31 ธันวาคม 2562 จังหวัดปทุมธานี มีประชากรรวม 1,163,604 คน เป็นชาย 552,156 คน และหญิง 611,448 คน ความหนาแน่นของประชากรเฉลี่ย 762.6 คน/ตารางกิโลเมตร ประชากรอาศัยอยู่มากที่สุดคือ อำเภอลำลูกกา รองลงมาคือ อำเภอลองหลวง อำเภอธัญบุรีและอำเภอเมืองปทุมธานีตามลำดับ

ที่มา : กรมการปกครอง กระทรวงมหาดไทย (ข้อมูล ณ 31 ธ.ค.62)

ข้อมูลด้านการเกษตร

1. พื้นที่เกษตรกรรม

- 1.1 พื้นที่ทั้งจังหวัด 953,660 ไร่ (7 อำเภอ 60 ตำบล 494 หมู่บ้าน)
- 1.2 พื้นที่เกษตรกรรม 350,257.51 ไร่ (36.73 % ของพื้นที่ทั้งจังหวัด)

ตารางที่ 1 พื้นที่เกษตรกรรมจังหวัดปทุมธานี

ที่	อำเภอ	พื้นที่อำเภอ (ไร่)	พื้นที่เกษตรกรรม (ไร่)			จำนวนเกษตรกรด้านพืช (ครัวเรือน)**	จำนวนเกษตรกรด้านประมง (ราย)*
			รวม	เพาะปลูกพืช	การประมง		
1	เมืองปทุมธานี	75,094	20,359.81	19,305.71	1,054.10	2,435	389
2	คลองหลวง	186,970	47,160.25	45,873.25	1,287.00	3,005	454
3	ธัญบุรี	70,078	12,516.90	11,518.00	998.90	1,015	515
4	หนองเสือ	258,520	105,259.50	100,246.00	5,013.50	4,572	541
5	ลาดหลุมแก้ว	117,575	66,796.30	65,300.00	1,496.30	4,524	210
6	ลำลูกกา	186,069	65,210.25	64,974.25	236.00	2,575	42
7	สามโคก	59,354	32,954.50	27,635.00	5,319.50	2,688	548
รวมทั้งจังหวัด		953,660	350,257.51	334,852.21	15,405.30	20,814	2,699

ที่มา : สำนักงานเกษตรจังหวัดปทุมธานี (ณ กุมภาพันธ์ 2563) และ สำนักงานประมงจังหวัดปทุมธานี (ณ มีนาคม 2563)

1.3 พื้นที่ชลประทาน 535,058 ไร่ (56.11 % ของพื้นที่ทั้งจังหวัด)

1.3.1 แหล่งน้ำ

- แม่น้ำเจ้าพระยา (ลุ่มแม่น้ำเจ้าพระยาตอนล่าง) ระยะทาง 30 กิโลเมตร (ผ่าน อำเภอเมืองปทุมธานี และอำเภอสามโคก) คลองรวม 161 คลอง (คลองธรรมชาติ 108 คลอง คลองชลประทาน 53 คลอง)

- บ่อบาดาลสำหรับน้ำอุปโภคบริโภค 423 บ่อ ได้แก่

- 1) อำเภอเมืองปทุมธานี 12 บ่อ 2) อำเภอสามโคก 31 บ่อ 3) อำเภอลาดหลุมแก้ว 52 บ่อ
- 4) อำเภอลองหลวง 90 บ่อ 5) อำเภอลำลูกกา 114 บ่อ 6) อำเภอหนองเสือ 124 บ่อ

(สำนักงานส่งเสริมการปกครองท้องถิ่นจังหวัดปทุมธานี ณ กรกฎาคม 2563)

- บ่อจืด 27 บ่อ ได้แก่ อำเภอคลองหลวง 10 บ่อ และอำเภอหนองเสือ 17 บ่อ

(สถานีพัฒนาที่ดินปทุมธานี ณ พฤษภาคม 2563)

ตารางที่ 2 พื้นที่รับประโยชน์ด้านชลประทานจังหวัดปทุมธานี

ที่	อำเภอ	จำนวนพื้นที่รับประโยชน์ด้านชลประทาน (ไร่)									
		รวมทั้งจังหวัด		พื้นที่รับผิดชอบของโครงการชลประทานปทุมธานี		พื้นที่รับผิดชอบของโครงการส่งน้ำและบำรุงรักษารังสิตเหนือ		พื้นที่รับผิดชอบของโครงการส่งน้ำและบำรุงรักษารังสิตใต้		พื้นที่รับผิดชอบของโครงการส่งน้ำและบำรุงรักษาพระยาบรรลือ	
		ในเขต ขป.	นอกเขต ขป.	ในเขต ขป.	นอกเขต ขป.	ในเขต ขป.	นอกเขต ขป.	ในเขต ขป.	นอกเขต ขป.	ในเขต ขป.	นอกเขต ขป.
1	เมืองปทุมธานี	16,464	72,483	-	55,002	-	440	-	500	16,464	16,541
2	คลองหลวง	58,986	133,384	-	-	58,986	133,384	-	-	-	-
3	ธัญบุรี	27,104	42,866	-	-	11,244	23,546	15,860	19,320	-	-
4	หนองเสือ	189,334	23,436	-	-	189,334	23,436	-	-	-	-
5	ลาดหลุมแก้ว	89,262	30,958	-	-	-	-	-	-	89,262	30,958
6	ลำลูกกา	131,090	58,100	-	-	-	-	131,090	58,100	-	-
7	สามโคก	22,818	52,470	-	36,284	-	-	-	-	22,818	16,186
	รวม	535,058	413,697	0	91,286	259,564	180,806	146,950	77,920	128,544	63,685

ที่มา : โครงการชลประทานปทุมธานี (ข้อมูล ณ มีนาคม 2563)

1.3.2 พื้นที่ชลประทานและพื้นที่นอกเขตชลประทาน

พื้นที่ในเขตชลประทานอยู่ในเขตโครงการส่งน้ำและบำรุงรักษา 3 โครงการ รวม 535,058 ไร่ ดังนี้

1) โครงการส่งน้ำและบำรุงรักษารังสิตเหนือ พื้นที่ชลประทาน 259,564 ไร่ เขตอำเภอคลองหลวง อำเภอหนองเสือ และอำเภอธัญบุรี ฝั่งทิศเหนือของคลองรังสิตรับน้ำจากคลองระพีพัฒน์มาทางคลอง 13 และคลองระพีพัฒน์แยกตก อีกส่วนหนึ่งรับน้ำเข้ามาทางคลองเปรมประชากร

2) โครงการส่งน้ำและบำรุงรักษารังสิตใต้ พื้นที่ชลประทาน 146,950 ไร่ เขตอำเภอลำลูกกา และอำเภอธัญบุรี ฝั่งทิศใต้ของคลองรังสิตรับน้ำจากคลองรังสิต คลอง 13 และบางส่วนของระบายลงมาจากโครงการส่งน้ำและบำรุงรักษารังสิตเหนือ เข้ามายังคลองรังสิต

3) โครงการส่งน้ำและบำรุงรักษาพระยาบรรลือ พื้นที่ชลประทาน 128,544 ไร่ เขตอำเภอลาดหลุมแก้ว และบางส่วนของอำเภอเมืองปทุมธานี และอำเภอสสามโคก รับน้ำจากคลองพระยาบันลือผ่านเข้ามาทางคลองชุดใหม่ คลองลากค้อน และคลองพระอุดมและบางส่วนรับน้ำจากคลองที่เชื่อมต่อโดยตรงกับแม่น้ำเจ้าพระยาฝั่งตะวันตก

พื้นที่นอกเขตชลประทาน มีพื้นที่รวม 413,697 ไร่ ประกอบด้วย

1) พื้นที่นอกเขตโครงการส่งน้ำและบำรุงรักษา คือ บริเวณริมแม่น้ำเจ้าพระยาทั้ง 2 ฝั่ง เขตอำเภอสสามโคกและอำเภอเมืองปทุมธานี (บางส่วน) อยู่ในการดูแลรับผิดชอบของโครงการชลประทานปทุมธานี 91,286 ไร่

2) พื้นที่นอกเขตชลประทานของโครงการส่งน้ำและบำรุงรักษารังสิตเหนือ ในอำเภอเมืองปทุมธานี อำเภอคลองหลวง อำเภอธัญบุรี และอำเภอหนองเสือ รวม 77,920 ไร่

3) พื้นที่นอกเขตชลประทานของโครงการส่งน้ำและบำรุงรักษารังสิตใต้ ในอำเภอเมืองปทุมธานี อำเภอธัญบุรี และอำเภอลำลูกกา รวม 77,920 ไร่

4) พื้นที่นอกเขตชลประทานของโครงการส่งน้ำและบำรุงรักษาพระยาบรรลือ ในพื้นที่อำเภอเมืองปทุมธานี อำเภอลาดหลุมแก้ว และอำเภอสสามโคก รวม 63,685 ไร่

แหล่งน้ำธรรมชาติที่สำคัญจังหวัดปทุมธานี คือ แม่น้ำเจ้าพระยา (ลุ่มแม่น้ำเจ้าพระยาตอนล่าง) ซึ่งไหลผ่านอำเภอเมืองปทุมธานี และอำเภอสамโคก ระยะทางประมาณ 30 กิโลเมตร นอกจากนี้ยังมีลำคลองธรรมชาติและคลองชลประทาน จำนวน 161 คลอง ความยาวรวมประมาณ 1,064.721 กิโลเมตร แบ่งเป็นคลองธรรมชาติและคลองชลประทาน 108 คลอง ความยาวรวม 373.636 กิโลเมตร และคลองชลประทาน 53 คลอง ความยาวรวม 691.085 กิโลเมตร

ตารางที่ 3 จำนวนคลอง และระยะทางของคลองในจังหวัดปทุมธานี

อำเภอ	จำนวนคลอง				
	รวมคลองทั้งหมด (คลอง)	คลองธรรมชาติ (คลอง)	ระยะทางรวม (กิโลเมตร)	คลองชลประทาน (คลอง)	ระยะทางรวม (กิโลเมตร)
เมือง	26	25	67.414	1	42.900
คลองหลวง	12	-	-	12	222.590
ธัญบุรี	14	-	-	14	120.680
หนองเสือ	10	-	-	10	184.465
ลาดหลุมแก้ว	46	42	177.500	4	41.100
ลำลูกกา	10	-	-	10	50.300
สามโคก	43	41	128.722	2	29.050
	161	108	373.636	53	691.085

ที่มา : โครงการชลประทานปทุมธานี /โครงการส่งน้ำและบำรุงรักษารังสิตเหนือ /โครงการส่งน้ำและบำรุงรักษารังสิตใต้ /โครงการส่งน้ำและบำรุงรักษาพระยาบรรลือ (ข้อมูล ณ พฤษภาคม 2563)

1.4 พื้นที่ในเขตปฏิรูปที่ดิน 57,318 ไร่ 3 งาน 83.25 ตารางวา (6.01% ของพื้นที่ทั้งจังหวัด)

ตารางที่ 4 จำนวนพื้นที่และการถือครองที่ดินในเขตปฏิรูปที่ดินจังหวัดปทุมธานี

ลำดับ	ประเภทที่ดิน	อำเภอ	จำนวน ราย	จำนวน แปลง	เนื้อที่		
					ไร่	งาน	วา
1	ที่ ส.ป.ก. จัดซื้อ (กองทุนการปฏิรูปที่ดินเพื่อเกษตรกร)	รวมทั้งจังหวัด	3,243	4,653	39,917	3	0.35
		คลองหลวง	897	1,429	9,975	0	55.80
		ธัญบุรี	325	450	2,287	1	55.06
		หนองเสือ	2,010	2,763	27,506	0	3.49
		ลำลูกกา	11	11	149	0	86.00
2	ที่ดินพระราชทาน	รวมทั้งจังหวัด	1,003	1,362	14,017	3	55.00
		คลองหลวง	235	346	3,059	3	40.00
		หนองเสือ	768	1,016	10,958	0	15.00
3	ที่บริจาค	รวมทั้งจังหวัด	7	12	106	1	38.00
		ธัญบุรี	7	9	99	3	9.00
		**หนองเสือ	-	1	0	2	0.00
		**สามโคก	-	2	6	0	29.00
4	ที่ราชพัสดุ	รวมทั้งจังหวัด	230	550	3,276	3	89.90
		คลองหลวง	72	113	951	0	98.00
		หนองเสือ	158	437	2,325	2	91.90
4	ประเภท รวมทั้งจังหวัด		4,483	6,577	57,318	3	83.25

หมายเหตุ : **ตามสถานะที่ดินเป็นสาธารณูปโภค ที่มา : สำนักงานการปฏิรูปที่ดินจังหวัดปทุมธานี (ข้อมูล ณ มีนาคม 2563)

2. คริวเรือนเกษตรกร

- 2.1 คริวเรือนประชากรจังหวัด 619,783 คริวเรือน 1,159,231 คน
- 2.2 คริวเรือนยากจน (เขตชนบท) 330 คริวเรือน (0.05 % ของคริวเรือนทั้งจังหวัด)
- 2.3 คริวเรือนเกษตรกร พืช 20,814 คริวเรือน ประมง 2,699 ราย ปศุสัตว์ 7,355 ราย

ตารางที่ 5 จำนวนประชากรและคริวเรือนเกษตรกรจังหวัดปทุมธานี

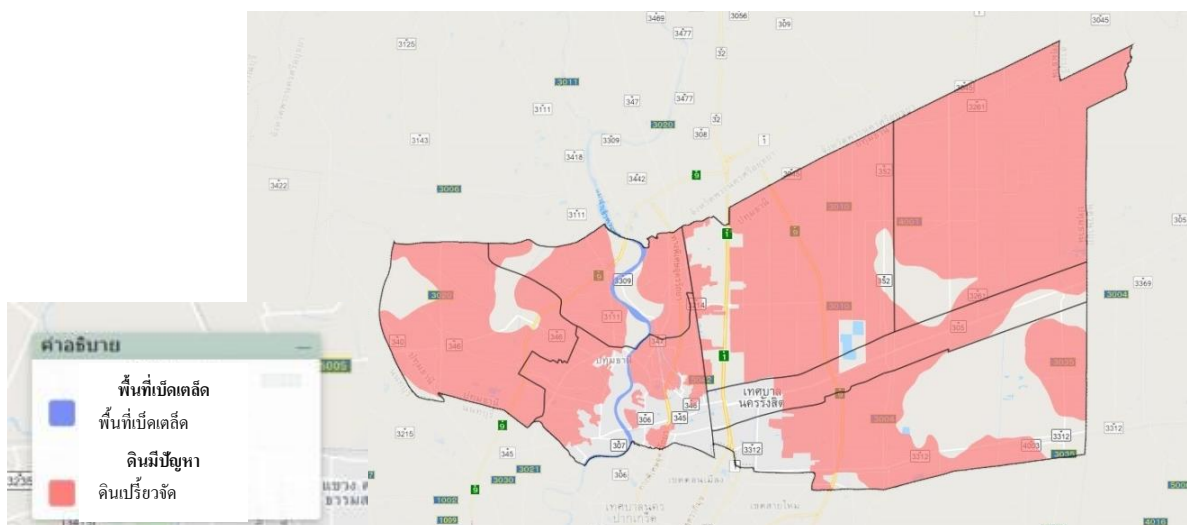
ที่	อำเภอ	ประชากร (คน)			จำนวนคริวเรือนทั้งหมด (คริวเรือน)	จำนวนคริวเรือนเกษตรกรด้านพืช (คริวเรือน)	จำนวนคริวเรือนเกษตรกรด้านประมง (ราย)	จำนวนคริวเรือนยากจน (เขตชนบท) (คริวเรือน)
		ชาย	หญิง	รวม				
1	เมืองปทุมธานี	98,301	108,762	207,063	106,039	2,435	389	49
2	คลองหลวง	132,502	150,782	283,284	161,464	3,005	454	-
3	ธัญบุรี	99,274	112,169	211,443	119,804	1,015	515	14
4	หนองเสือ	26,792	27,224	54,016	16,941	4,572	541	-
5	ลาดหลุมแก้ว	32,816	34,521	67,337	32,811	4,524	210	-
6	ลำลูกกา	133,400	147,194	280,594	144,313	2,575	42	255
7	สามโคก	26,937	28,557	55,494	22,462	2,688	548	12
	รวม	550,022	609,209	1,159,231	603,834	20,814	2,699	330

ที่มา : ที่ทำการปกครองจังหวัดปทุมธานี (ข้อมูล ณ พฤศจิกายน 2562) ,สำนักงานเกษตรจังหวัดปทุมธานี (ข้อมูล ณ มีนาคม 2563) ,สำนักงานพัฒนาชุมชนจังหวัดปทุมธานี (คริวเรือนยากจน) (ข้อมูล ณ มีนาคม 2563)

3. ด้านทรัพยากรดิน

ชุดดิน

ดินมีลักษณะเป็นดินเหนียวจัด พื้นที่ส่วนใหญ่เป็นที่ราบลุ่มสภาพดินเป็นกรดปานกลางถึงเป็นกรดจัด มีค่า pH ประมาณ 4-8 สามารถแบ่งลักษณะดินในจังหวัด ได้เป็น 2 กลุ่ม คือ กลุ่มดินนาไม่เป็นกรดมีพื้นที่ประมาณร้อยละ 30 และกลุ่มดินนาที่มีสภาพเป็นกรดจัดมีพื้นที่ประมาณร้อยละ 70



ภาพแผนที่แสดงบริเวณพื้นที่ดินเปรี้ยวจัดในจังหวัดปทุมธานี

เนื่องจากเป็นดินเหนียวทำให้การระบายน้ำไม่ดีและการไหลบ่าของน้ำบนผิวดินเข้าไม่เหมาะสมต่อการปลูกข้าวและพืชไร่ได้ผลผลิตต่ำต้องมีการปรับปรุงดินโดยใช้ปูนขาวหรือปูนมาร์ลควบคู่กับการใช้ปุ๋ยเคมี เพื่อให้การเพาะปลูกได้ผลผลิตดีขึ้น ดินที่ปรากฏพบในพื้นที่จังหวัดปทุมธานี แบ่งออกเป็น 4 กลุ่มชุดดิน ดังนี้

กลุ่มชุดดินและลักษณะดิน	ปัญหาสำคัญในการใช้ประโยชน์ของดิน
<p>1) กลุ่มชุดดินที่ 2</p> <p>เนื้อดินเป็นดินเหนียว ดินบนเป็นสีเทาหรือเทาแก่ ดินล่างสีเทา มีจุดประสีน้ำตาลและสีเหลืองหรือสีแดง ถ้าเกิดบริเวณชายฝั่งทะเล หรือที่ราบลุ่มภาคกลาง พบจุดประสีเหลืองของสารจาโรไซท์ ในระดับความลึกประมาณ 100 – 150 เซนติเมตร จากผิวดิน การระบายน้ำเลว ความอุดมสมบูรณ์ตามธรรมชาติปานกลาง ปฏิกริยาดินเป็นกรดจัด มีค่า pH 4.5 - 5.0 ปัจจุบันบริเวณนี้ใช้ทำนาบางแห่งยกร่องปลูกไม้ยืนต้นและไม้ผลบางชนิด ถ้ามีการจัดการที่ดีดินนี้จะให้ผลผลิตค่อนข้างสูง</p>	<p>ดินเป็นกรดจัด</p>
<p>2) กลุ่มชุดดินที่ 3</p> <p>มีเนื้อดินเป็นพวกดินเหนียว ดินบนมีสีดำ ดินล่างมีสีเทาหรือสีน้ำตาลอ่อน มีจุดประสีเหลืองและสีน้ำตาลหรือสีแดง บางแห่งพบผลึกยิบซั่มและเปลือกหอยในดินชั้นเป็นดินลึก มีการระบายน้ำเลวถึงค่อนข้างเลว ดินมีความอุดมสมบูรณ์ตามธรรมชาติปานกลาง ปฏิกริยาดินเป็นกรดแก่ถึงต่างปานกลาง มีค่า pH 5.5 - 8.0 ปัจจุบันบริเวณนี้ส่วนใหญ่ใช้ทำนาหรือยกร่องปลูกพืชผักและไม้ผล</p>	<p>ดินกลุ่มนี้ไม่ค่อยมีปัญหาในการใช้ประโยชน์ที่ดิน แต่ถ้าเป็นที่ลุ่มมาก ๆ จะมีปัญหาเรื่องน้ำท่วมในฤดูฝน</p>
<p>3) กลุ่มชุดดินที่ 10</p> <p>มีเนื้อดินเป็นพวกดินเหนียว ดินบนเป็นสีเทาหรือสีดำ ดินล่างสีเทา มีจุดประสีน้ำตาลปนเหลืองหรือแดง และพบจุดประสีเหลืองฟางข้าวของสารจาโรไซท์ ภายในระดับความลึก 100 เซนติเมตร จากผิวดิน เป็นดินลึก มีการระบายน้ำเลว ดินมีความอุดมสมบูรณ์ต่ำ เนื่องจากเป็นกรดจัดมากมีค่าความเป็นกรดเป็นด่างน้อยกว่า 4.5 ปัจจุบันบริเวณดังกล่าวใช้ทำนา บางแห่งมีการ ยกร่องปลูกพืชผัก ส้มเขียวหวาน และสนปฏิพัทธ์</p>	<p>ดินเป็นกรดจัดมากมักขาดแร่ธาตุอาหารพืชพวกไนโตรเจนและฟอสฟอรัส ในขณะที่เดียวกันจะมีสารละลายพวกอลูมิเนียมและเหล็กเป็นปริมาณมากจนเป็นพิษต่อพืชที่ปลูก ดังนั้นดินกลุ่มนี้จึงจัดเป็นดินเปรี้ยวจัดหรือกรดกำมะถัน และถ้าไม่มีการใช้ปูนเพื่อแก้ไขความเป็นกรดของดิน พืชที่ปลูกมักไม่ค่อยได้ผล</p>
<p>4) กลุ่มชุดดินที่ 11</p> <p>มีเนื้อดินเป็นพวกดินเหนียว ดินบนมีสีดำหรือสีเทาแก่ ดินล่างมีสีเทาและมีจุดประสีน้ำตาล สีเหลืองหรือสีแดงปะปนอยู่เป็นจำนวนมาก ในช่วงดินล่างตอนบน และพบจุดประสีเหลืองฟางข้าวของสารจาโรไซท์ในระดับความลึก 50 - 100 เซนติเมตร จากผิวดิน เป็นดินลึก มีการระบายน้ำเลว มีความอุดมสมบูรณ์ค่อนข้างต่ำ เนื่องจากดินมีปฏิกริยาเป็นกรดจัดมากถึงเป็นกรดจัดค่าความเป็นกรดเป็นด่างประมาณ 4.5 - 5.0 ปัจจุบันบริเวณดังกล่าวใช้ทำนา บางแห่งยกร่องปลูกพืชผัก ไม้ผลและสนปฏิพัทธ์ ถ้าดินกลุ่มนี้ได้รับการปรับปรุงบำรุงดิน ใช้ปุ๋ยและปูนในอัตราที่เหมาะสม และมีการควบคุมน้ำหรือจัดระบบชลประทานที่มีประสิทธิภาพพืชที่ปลูกจะให้ผลผลิตดีขึ้น</p>	<p>ดินเป็นกรดจัด อาจขาดแร่ธาตุอาหารพืชพวกไนโตรเจนและฟอสฟอรัส หรืออาจมีสารละลายพวกอะลูมิเนียมและเหล็กมากเกินไปจนเป็นพิษต่อพืช จัดได้ว่าเป็นดินเปรี้ยวจัดหรือกรดกำมะถัน</p>

ที่มา : ข้อมูลพื้นฐานการเกษตรและสหกรณ์จังหวัดปทุมธานี ปี 2563

4. สินค้าเกษตรเศรษฐกิจที่สำคัญ

4.1 ด้านพืช

สินค้าเกษตรเศรษฐกิจด้านพืชที่สำคัญของจังหวัดปทุมธานี พิจารณาจากมูลค่าการผลิตสูงสุด ได้แก่ ข้าวนาปี 1,788.60 ล้านบาท ถั่วเขียว 1,130.63 ล้านบาท ถั่วเขียวหัว 539.12 ล้านบาท ทุเรียน 489.70 ล้านบาท ปาล์มน้ำมัน 85.87 ล้านบาท ตะไคร้ 75.99 ล้านบาท เตยหอม 30.73 ล้านบาท และพืชเศรษฐกิจที่สำคัญอีกชนิด คือ ยางพารา มูลค่า 0.09 ล้านบาท

ตารางที่ 6 สินค้าเกษตรเศรษฐกิจที่สำคัญจังหวัดปทุมธานี ด้านพืช

ที่	ชนิดสินค้า	จำนวนเกษตรกร (ครัวเรือน)	พื้นที่ปลูกรวม (ไร่)	ผลผลิตรวม (ตัน) (ตร.ม.)**	ผลผลิตเฉลี่ย (กก./ไร่) (บาท/ตรม)**	ราคาเฉลี่ย (บาท/กก.)	มูลค่าการผลิต (ล้านบาท)
1	ข้าวนาปี	11,824	265,062.00	246,704	788.29	7.25	1,788.60
2	ถั่วเขียว	812	13,730.25	46,148	3,088.00	24.50	1,130.63
3	ถั่วเขียวหัว	2,241	7,412.28	34,692	4,680.43	15.54	539.12
4	ทุเรียน **	261	3,598.00	30,644,960**	1,408.00**	15.98	489.70
5	ปาล์มน้ำมัน	361	8,286.80	28,247	3,598.00	3.04	85.87
6	ตะไคร้	385	2,880.63	8,278	2,873.81	9.18	75.99
7	เตยหอม	136	666.50	6,336	9,506.38	4.85	30.73
8	ยางพารา	17	351.90	6	240.00	16.00	0.09

หมายเหตุ : ทุเรียน** หน่วย ผลผลิตรวม : ตารางเมตร และ ราคาเฉลี่ย : บาท/ตารางเมตร

ที่มา : สำนักงานเกษตรจังหวัดปทุมธานี (ณ กุมภาพันธ์ 2563)

4.2 ด้านประมง

สินค้าเกษตรเศรษฐกิจด้านประมงที่สำคัญของจังหวัดปทุมธานี พิจารณาจากมูลค่าการผลิตสูงสุด ได้แก่ ปลานิล 423.07 ล้านบาท ปลาดุก 365.44 ล้านบาท กุ้งขาว 209.28 ล้านบาท ปลาตะเพียน 129.95 ล้านบาท และ ปลาสวาย 102.27 ล้านบาท ตามลำดับ

ตารางที่ 7 สินค้าเกษตรเศรษฐกิจที่สำคัญจังหวัดปทุมธานี ด้านประมง

ที่	ชนิดสินค้า	จำนวนเกษตรกร (ราย)	พื้นที่เลี้ยงรวม (ไร่)	ผลผลิตรวม (ตัน)	ผลผลิตเฉลี่ย (กก./ไร่)	ราคาเฉลี่ย (บาท/กก.)	มูลค่าการผลิต (ล้านบาท)
1	ปลานิล	736	6,043.90	12,087	2,000	35	423.07
2	ปลาดุก	488	3,130.00	9,136	2,919	40	365.44
3	กุ้งขาว	78	2,214.70	1,550	700	135	209.28
4	ปลาตะเพียน	836	1,925.20	2,887	1,500	45	129.95
5	ปลาสวาย	156	1,636.40	4,091	2,500	25	102.27

ที่มา : สำนักงานประมงจังหวัดปทุมธานี (ข้อมูล ณ มีนาคม 2563)

4.3 ด้านปศุสัตว์

สินค้าเกษตรเศรษฐกิจที่สำคัญด้านปศุสัตว์ของจังหวัดปทุมธานี พิจารณาจากมูลค่าการผลิตสูงสุด ได้แก่ โคเนื้อ 212.52 ล้านบาท ไก่ 66.12 ล้านบาท เป็ด 55.61 ล้านบาท สุกร 52.29 ล้านบาท และกระป๋อง 32.98 ล้านบาท ตามลำดับ

ตารางที่ 8 สินค้าเกษตรเศรษฐกิจที่สำคัญจังหวัดปทุมธานี ด้านปศุสัตว์

ที่	ชนิดสินค้า	จำนวน (ตัว)	ปริมาณผลผลิต (ตัน)	น้ำหนักผลผลิตเฉลี่ย (กก./ตัว)	ราคาเฉลี่ย (บาท/กก.)	มูลค่าการผลิต (ล้านบาท)
1	โคเนื้อ	6,600	2,310	350.00	92.00	212.52
2	ไก่	435,000	870	2.00	76.00	66.12
3	เป็ด	335,000	670	2.00	83.00	55.61
4	สุกร	8,300	830	100.00	63.00	52.29
5	กระป๋อง	850	340	400.00	97.00	32.98

ที่มา : Management Chart สำนักงานคลังจังหวัดปทุมธานี (ข้อมูล ณ มีนาคม 2562)

ส่วนที่ 2

การคาดหมายลักษณะอากาศ สถานการณ์
และการบริหารจัดการน้ำในช่วงฤดูแล้ง

การคาดหมายลักษณะอากาศ

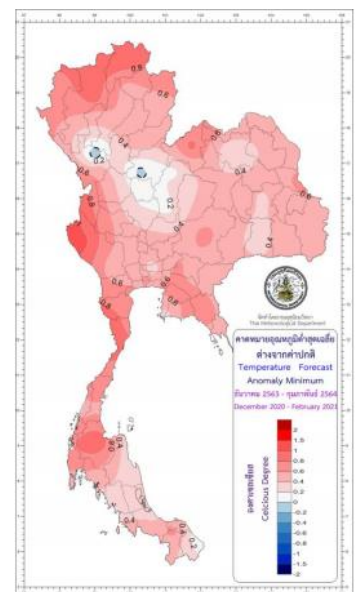
1. สภาพอากาศทั่วไป

กรมอุตุนิยมวิทยา ประกาศการเริ่มฤดูหนาวของประเทศไทย พ.ศ. 2563 เมื่อวันที่ 22 ตุลาคม 2563 และจะสิ้นสุดประมาณกลางเดือนกุมภาพันธ์ 2564 โดยปีนี้จะมีอากาศหนาวเย็นใกล้เคียงกับปีที่ผ่านมา มีลมที่พัดปกคลุมบริเวณประเทศไทยที่ระดับความสูง 100 เมตร ถึงความสูง 3,500 เมตร ได้เปลี่ยนลมตะวันออกเฉียงเหนือหรือลมตะวันออกเฉียง ส่วนลมบนที่สูงตั้งแต่ 5,000 เมตรขึ้นไป ได้เปลี่ยนเป็นลมตะวันตก ประกอบกับอุณหภูมิต่ำสุดในช่วงเช้าบริเวณประเทศไทยตอนบนลดลงอยู่ในเกณฑ์อากาศเย็นเกือบโดยทั่วไปแล้ว



2. คาดหมายลักษณะอากาศและปริมาณฝนรวม (ช่วงเดือน ธันวาคม 2563 - กุมภาพันธ์ 2564)

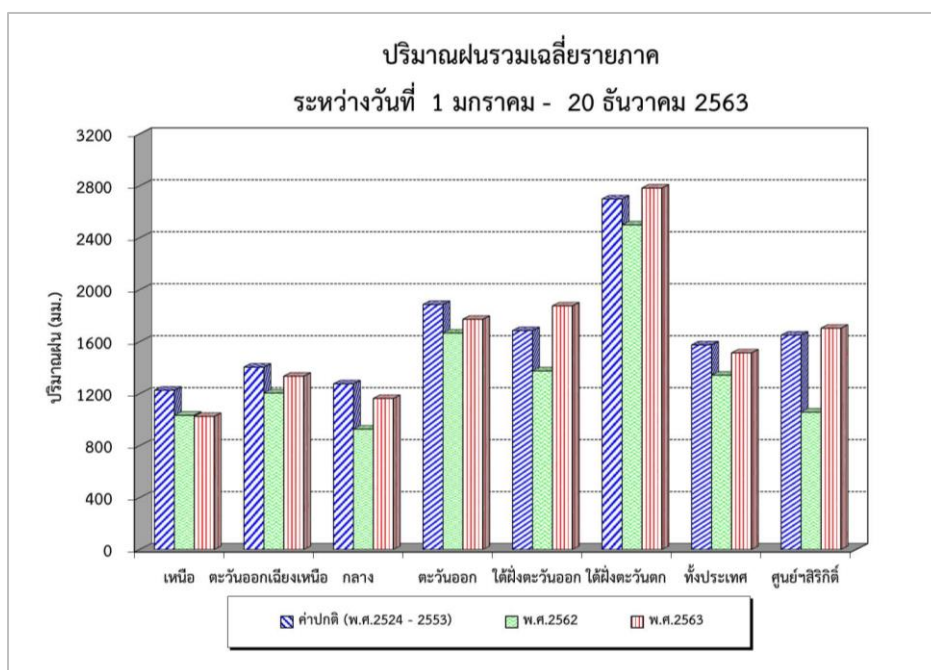
2.1 เดือนธันวาคม คาดว่าปริมาณฝนรวมบริเวณประเทศไทย ส่วนใหญ่จะใกล้เคียงค่าปกติ ยกเว้นบริเวณภาคใต้จะมีปริมาณฝนรวมสูง กว่าค่าปกติประมาณร้อยละ 20 โดยจะมีปริมาณฝนรวมตามภาคต่างๆ ดังนี้ ภาคเหนือ ภาคตะวันออกเฉียงเหนือ ภาคกลาง ภาคตะวันออก รวมทั้งกรุงเทพมหานครและปริมณฑล จะมีปริมาณฝนร่นน้อยกว่า 10 มม. ส่วนภาคใต้ฝั่งตะวันออกประมาณ 280-360 มม. ภาคใต้ฝั่งตะวันตกประมาณ 70-110 มม. อุณหภูมิเฉลี่ยของประเทศไทยจะมีค่าสูงกว่าค่าปกติประมาณ 1 องศาเซลเซียส โดยประเทศไทยตอนบนจะมี อุณหภูมิสูงสุดเฉลี่ย 30-33 องศาเซลเซียส และอุณหภูมิต่ำสุดเฉลี่ย 18-22 องศาเซลเซียส ส่วนภาคใต้จะมีอุณหภูมิสูงสุดเฉลี่ย 30-32 องศาเซลเซียส และอุณหภูมิต่ำสุดเฉลี่ย 22-24 องศาเซลเซียส



2.2 เดือนมกราคม คาดว่าปริมาณฝนรวมบริเวณประเทศไทยส่วนใหญ่จะใกล้เคียงค่าปกติ ยกเว้นบริเวณภาคใต้ จะมีปริมาณฝนรวมสูงกว่าค่าปกติประมาณร้อยละ 20 โดยจะมีปริมาณฝนรวมตามภาคต่างๆ ดังนี้ ภาคเหนือ ภาคตะวันออกเฉียงเหนือ และภาคกลาง จะมีปริมาณฝนรวมน้อยกว่า 10 มม. ภาคตะวันออก รวมทั้งกรุงเทพมหานครและปริมณฑลประมาณ 10-20 มม. ภาคใต้ฝั่งตะวันออกประมาณ 60-90 มม. และภาคใต้ฝั่งตะวันตกประมาณ 20-40 มม. อุณหภูมิเฉลี่ยของประเทศไทยจะมีค่าสูงกว่าค่าปกติประมาณ 0.5 องศาเซลเซียส โดยประเทศไทยตอนบนจะมี อุณหภูมิสูงสุดเฉลี่ย 31-34 องศาเซลเซียส และอุณหภูมิต่ำสุดเฉลี่ย 18-21 องศาเซลเซียส ส่วนภาคใต้จะมีอุณหภูมิสูงสุด เฉลี่ย 31-33 องศาเซลเซียส และอุณหภูมิต่ำสุดเฉลี่ย 22-24 องศาเซลเซียส

2.3 เดือนกุมภาพันธ์ คาดว่าปริมาณฝนรวมบริเวณประเทศไทยจะสูงกว่าค่าปกติประมาณร้อยละ 20 โดยจะมีปริมาณฝนรวมตามภาคต่างๆดังนี้ ภาคเหนือ ภาคกลาง รวมทั้งกรุงเทพมหานครและปริมณฑลประมาณ 10-20 มม. ภาคตะวันออกเฉียงเหนือประมาณ 15-30 มม. ภาคตะวันออก และภาคใต้ฝั่งตะวันตกประมาณ 20-40 มม. ส่วนภาคใต้ฝั่งตะวันออกประมาณ 30-50 มม.

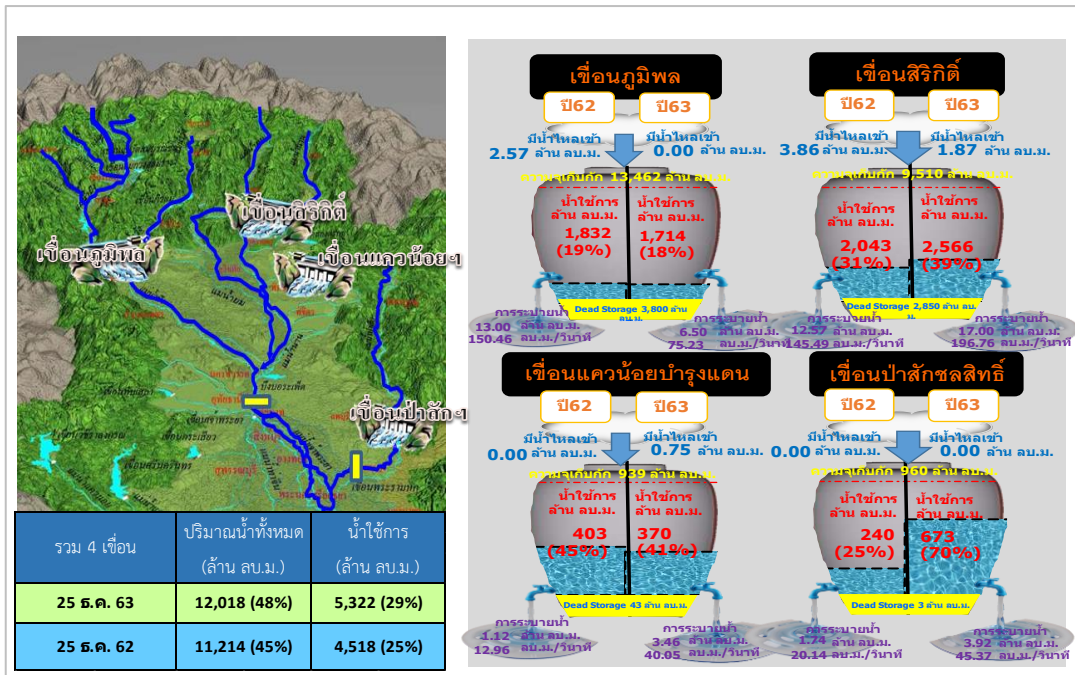
2.4 เดือนมีนาคม คาดว่าปริมาณฝนรวมบริเวณประเทศไทยส่วนใหญ่จะสูงกว่าค่าปกติประมาณร้อยละ 20 ยกเว้นบริเวณภาคตะวันออกเฉียงเหนือ จะมีปริมาณฝนรวมสูงกว่าค่าปกติประมาณร้อยละ 10 และภาคใต้ฝั่งตะวันตก จะมีปริมาณฝนรวมสูงกว่าค่าปกติประมาณร้อยละ 30 โดยจะมีปริมาณฝนรวมตามภาคต่างๆ ดังนี้ ภาคเหนือประมาณ 20-40 มม. ภาคตะวันออกเฉียงเหนือประมาณ 40-60 มม. ภาคกลางประมาณ 30-50 มม. ภาคตะวันออกประมาณ 60-90 มม. ภาคใต้ฝั่งตะวันออกประมาณ 60-100 มม. ภาคใต้ฝั่งตะวันตกประมาณ 100-140 มม. กรุงเทพมหานครและปริมณฑลประมาณ 40-60 มม.



ที่มา : ศูนย์ภูมิอากาศ กองพัฒนาอุตุนิยมวิทยา กรมอุตุนิยมวิทยา

สถานการณ์และการบริหารจัดการน้ำในลุ่มน้ำเจ้าพระยา

1. ปริมาณน้ำใช้การ 4 เขื่อนหลักในลุ่มน้ำเจ้าพระยา ณ วันที่ 25 ธันวาคม 2563



2. สถานการณ์ค่าความเค็มและปริมาณน้ำ แม่น้ำเจ้าพระยา ณ วันที่ 25 ธันวาคม 2563



3. มาตรการการบริหารจัดการน้ำเพื่อแก้ไขปัญหาความเค็มในลุ่มน้ำเจ้าพระยา

3.1 เพิ่มการระบายน้ำจากเขื่อนภูมิพล สิริกิติ์ และแควน้อยบำรุงแดน

3.2 เพิ่มการระบายน้ำท้ายเขื่อนเจ้าพระยา และท้ายเขื่อนพระรามหก เพื่อผลักดันค่าความเค็ม

3.3 ผันน้ำจากลุ่มน้ำแม่กลองผ่านแม่น้ำท่าจีน ลงสู่แม่น้ำเจ้าพระยา ผ่านทางคลองพระยาบรรลือ และคลองพระพิมล

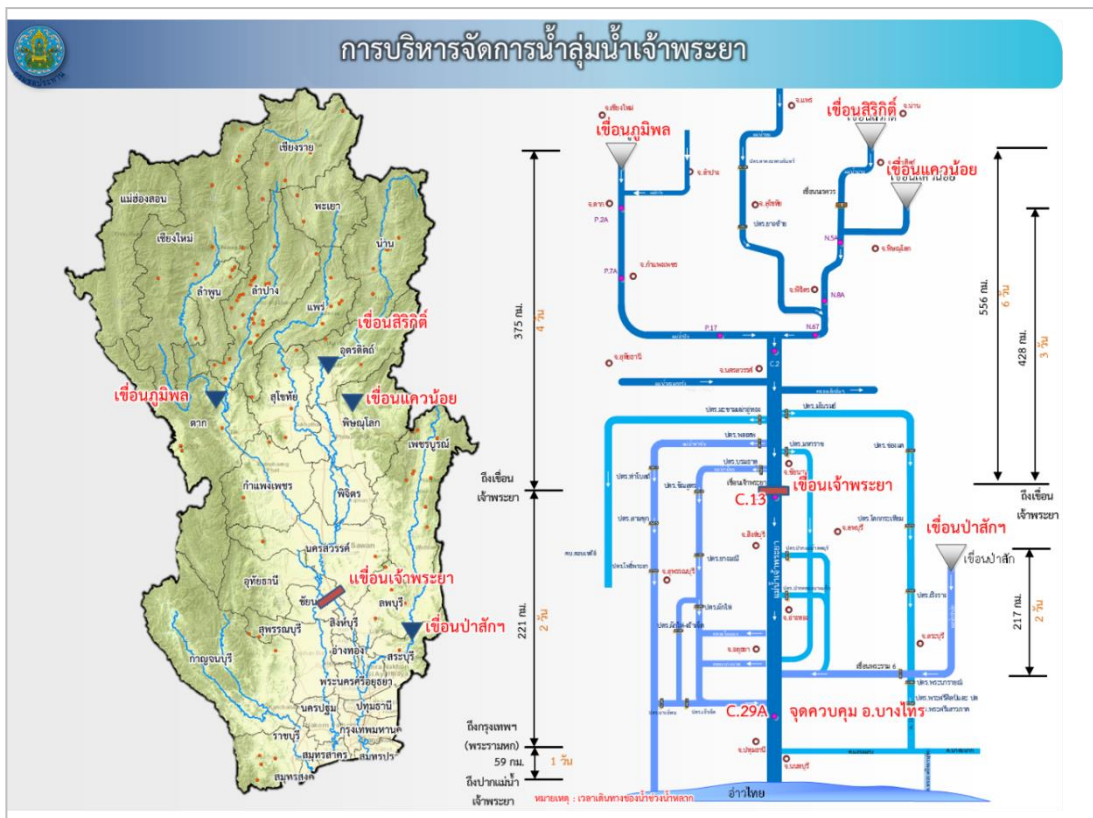
3.4 ติดตั้งเครื่องสูบน้ำและเครื่องผลักดันน้ำในคลองพระยาบรรลือ และคลองพระพิมล เพื่อเร่งการระบายน้ำสู่แม่น้ำเจ้าพระยา

3.5 บริหารจัดการน้ำที่คลองลัดโพธิ์ตามจังหวะการขึ้นลงของน้ำทะเล

3.6 ระบายน้ำผ่านกาลักน้ำและเครื่องสูบน้ำเคลื่อนที่บริเวณคลองปลายบาง ประมาณ 10 ลบ.ม./วินาที

3.7 ประสานงานกับสำนักงานการระบายน้ำ กทม. หยุดสูบระบายน้ำลงแม่น้ำเจ้าพระยาในช่วงน้ำขึ้น เพื่อป้องกันน้ำคุณภาพต่ำ ไหลย้อนขึ้นแม่น้ำเจ้าพระยาช่วงตอนบน

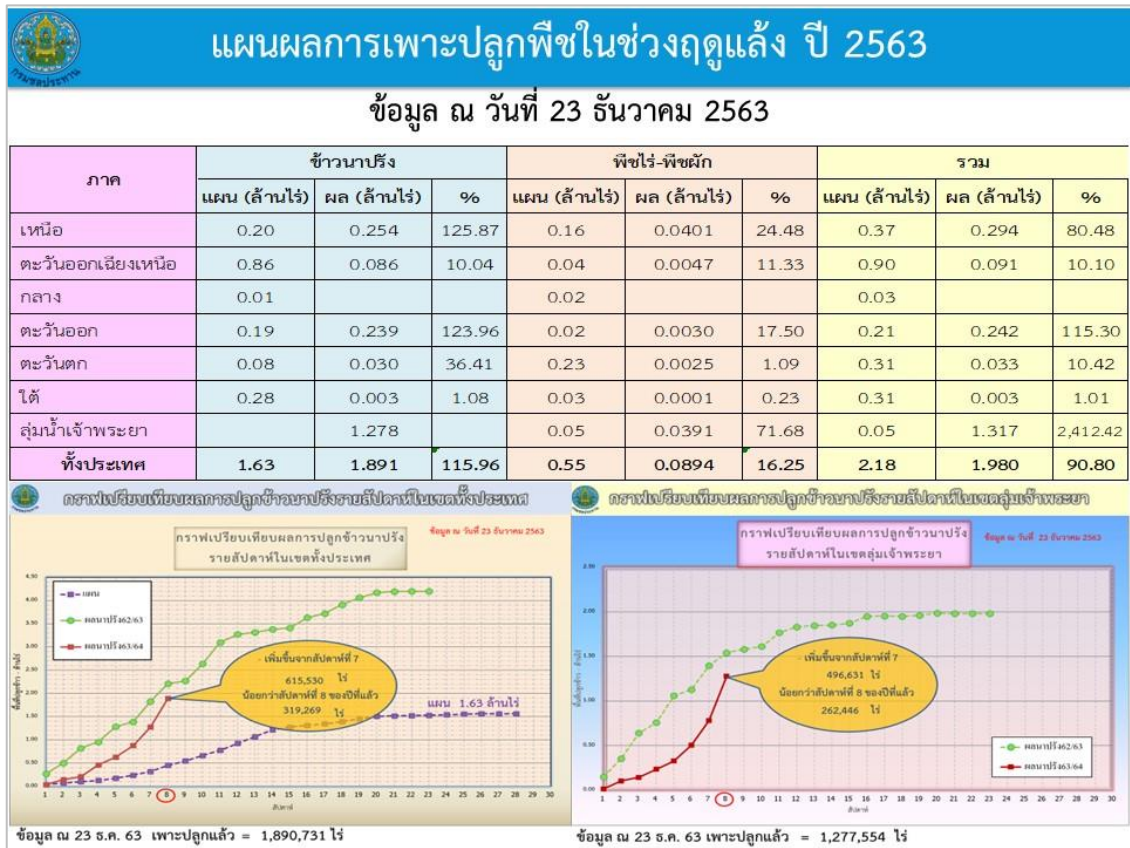
4. การบริหารจัดการน้ำลุ่มน้ำเจ้าพระยา



5. แผนการจัดสรรน้ำในฤดูแล้ง ปี 2563/64 ลุ่มน้ำเจ้าพระยา



6. แผนผลการเพาะปลูกพืชในช่วงฤดูแล้ง ปี 2563



7. มาตรการของกรมชลประทานในการบริหารจัดการน้ำในช่วงฤดูแล้ง

ในฤดูแล้งมีการจัดสรรน้ำให้สอดคล้องกับปริมาณน้ำต้นทุน ตามลำดับความสำคัญของกิจกรรมการใช้น้ำ ดังนี้

- 1) จัดสรรน้ำเพื่อการอุปโภคบริโภคในช่วงฤดูแล้ง
- 2) จัดสรรน้ำเพื่อการรักษาระบบนิเวศในช่วงฤดูแล้ง
- 3) สำรองน้ำไว้สำหรับการใช้น้ำในช่วงต้นฤดูฝน เพื่ออุปโภค บริโภคและรักษาระบบนิเวศ ในช่วงเดือน

พฤษภาคม - กรกฎาคม 2564

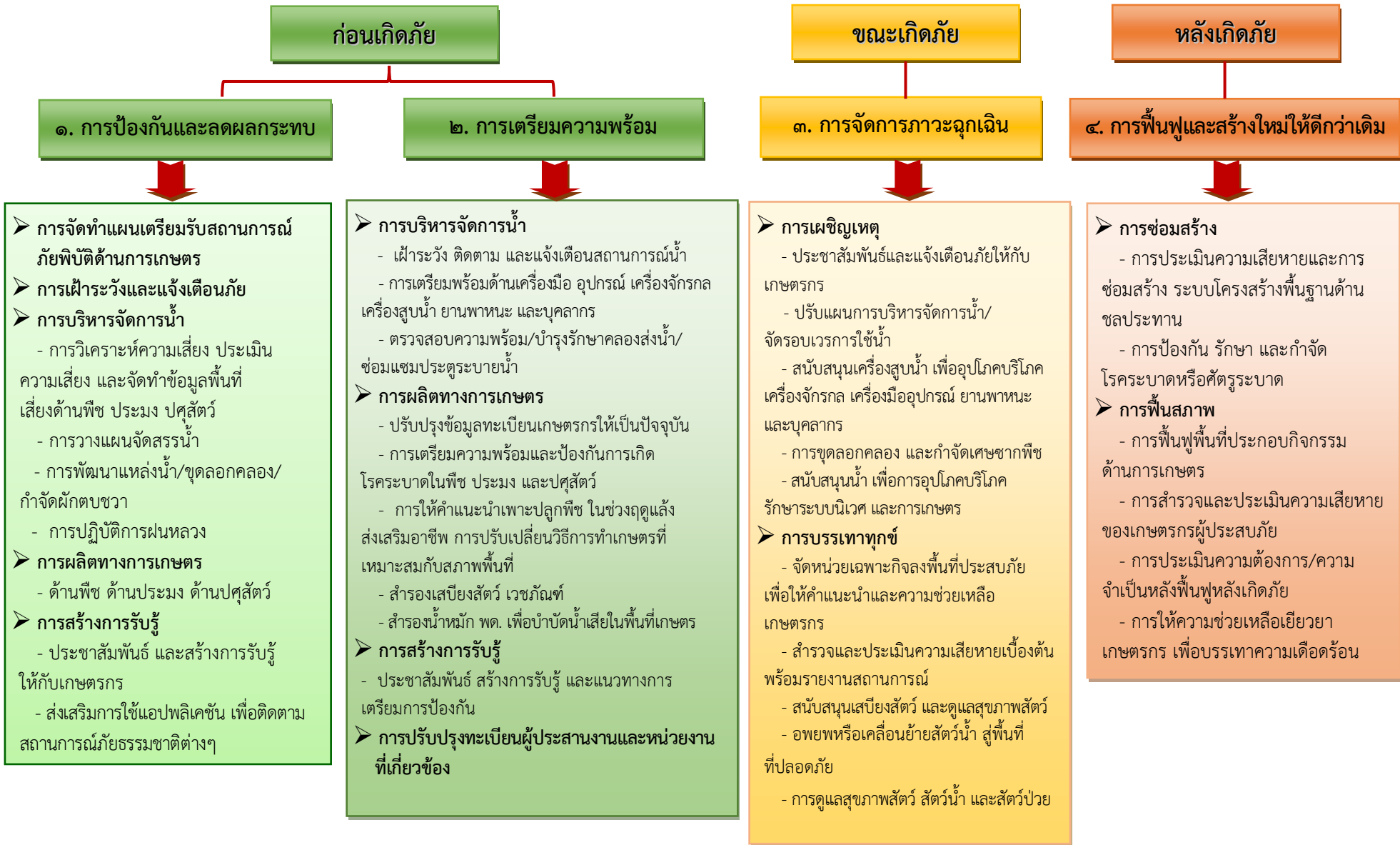
- 4) จัดสรรน้ำเพื่อการเกษตรกรรม
- 5) จัดสรรน้ำเพื่อการอุตสาหกรรม

ที่มา : ศูนย์ปฏิบัติการน้ำอัจฉริยะ กรมชลประทาน

ส่วนที่ 3

แผนป้องกันและบรรเทาสาธารณภัยด้านการเกษตร
ในช่วงฤดูแล้ง ปี 2563/64 จังหวัดปทุมธานี

แผนเตรียมความพร้อมเพื่อลดความเสี่ยงภัยแล้ง ปี 2563/64 จังหวัดปทุมธานี



แผนป้องกันและบรรเทาสาธารณภัยด้านการเกษตร ในช่วงฤดูแล้ง ปี 2563/64 จังหวัดปทุมธานี

ระยะที่ 1 (เดือนพฤศจิกายน 2563 - เมษายน 2564)

มาตรการ/โครงการ/กิจกรรม	เป้าหมาย		พื้นที่ เป้าหมาย	งบประมาณ	ปี 2563		ปี 2564				หน่วยงาน ที่รับผิดชอบ
	จำนวน	หน่วยนับ			พ.ย.	ธ.ค.	ม.ค.	ก.พ.	มี.ค.	เม.ย.	
ก่อนเกิดภัย											
มาตรการที่ 1 : การป้องกันและลดผลกระทบ											
1.1 การจัดทำแผนเตรียมรับสถานการณ์ภัยพิบัติด้านการเกษตร											
- ศูนย์ติดตามและแก้ไขปัญหาภัยพิบัติด้านการเกษตร	1	ครั้ง	7 อำเภอ	งบปกติ	←-----→					ศูนย์ติดตามฯ และหน่วยงานที่เกี่ยวข้อง	
จัดทำแผนเตรียมรับสถานการณ์ภัยพิบัติด้านการเกษตร											
จังหวัดปทุมธานี ปีงบประมาณ 2564 ระยะที่ 1											
(เดือนพฤศจิกายน 2563 - เมษายน 2564)											
1.2 การเฝ้าระวังและแจ้งเตือนภัย											
1.2.1 ติดตามสถานการณ์ภัยธรรมชาติ สถานการณ์น้ำ และข้อมูล	4	ครั้ง/เดือน	7 อำเภอ		←-----→					ศูนย์ติดตามฯ และหน่วยงานที่เกี่ยวข้อง	
ข่าวสารจากหน่วยงานที่เกี่ยวข้อง ทั้งทางด้านอุตุนิยมวิทยา											
ด้านวิชาการ และการปฏิบัติการฝนหลวงพร้อมประชาสัมพันธ์											
ข้อมูลข่าวสารผ่านหน่วยงานที่เกี่ยวข้อง											
1.2.2 การคาดการณ์/เฝ้าระวังเตือนภัย/ประเมินสถานการณ์											
พื้นที่เสี่ยงภัยแล้ง											
1) ด้านพืช	7	อำเภอ	พท.เสี่ยง		←-----→					กจ.	
2) ด้านประมง	7	อำเภอ	พท.เสี่ยง		←-----→					ปม.	
3) ด้านปศุสัตว์	7	อำเภอ	พท.เสี่ยง		←-----→					ปศ.	
1.2.3 ประชาสัมพันธ์ แจ้งเตือนภัย และให้คำแนะนำทางวิชาการ	7	อำเภอ	7 อำเภอ		←-----→					ศูนย์ติดตามฯ และหน่วยงานที่เกี่ยวข้อง	
1.2.4 สร้างการรับรู้และส่งเสริมการเพาะปลูกพืชใช้น้ำน้อย	7	อำเภอ	7 อำเภอ		←-----→					ศูนย์ติดตามฯ และหน่วยงานที่เกี่ยวข้อง	

มาตรการ/โครงการ/กิจกรรม	เป้าหมาย		พื้นที่ เป้าหมาย	งบประมาณ	ปี 2563		ปี 2564			หน่วยงาน ที่รับผิดชอบ
	จำนวน	หน่วยนับ			พ.ย.	ธ.ค.	ม.ค.	ก.พ.	มี.ค.	
1.3 การบริหารจัดการน้ำ										
1.3.1 จัดทำแผนการบริหารจัดการน้ำและการเพาะปลูกพืชฤดูแล้ง ในเขตชลประทาน ปี 2563/64	1	แผน	7 อำเภอ							กรมชลประทาน
1.3.2 การวางแผนการบริหารจัดการน้ำและการเพาะปลูกพืช ฤดูแล้ง ในเขตชลประทาน	1	แผน	7 อำเภอ							ชล./รังสิตเหนือ/รังสิตใต้/พระยาบรลือ
1.3.3 การพัฒนาแหล่งน้ำเพื่อป้องกันและบรรเทาปัญหาจากภัยแล้ง - การขุดลอก กำจัดวัชพืชเพื่อเพิ่มประสิทธิภาพในการรับน้ำ - โครงการชลประทานปทุมธานี - โครงการส่งน้ำและบำรุงรักษารังสิตเหนือ - โครงการส่งน้ำและบำรุงรักษารังสิตใต้ - โครงการส่งน้ำและบำรุงรักษาพระยาบรลือ										
	1	แผน	2 อำเภอ	งบปกติ						ชล.
	7	คลอง	3 อำเภอ	งบปกติ						โครงการส่งน้ำฯ รังสิตเหนือ
	14	แผน	2 อำเภอ	งบปกติ						โครงการส่งน้ำฯ รังสิตใต้
	-	-	-	-						โครงการส่งน้ำฯ พระยาบรลือ
1.3.4 การปฏิบัติการฝนหลวง - จัดทำแผนปฏิบัติการฝนหลวงป้องกันและแก้ไขปัญหากลภัยแล้ง ระยะที่ 1 (ต.ค.63 - ก.พ.64) และ ระยะที่ 2 (มี.ค.-เม.ย.64) (เป้าหมาย 13 จังหวัด ยกเว้น กทม.)										
	กรณีหน่วยงาน/ พื้นที่ร้องขอ		พท.ประสบภัย							ศูนย์ปฏิบัติการฝนหลวง ภาคกลาง
1.4 การผลิตทางการเกษตร										
1.4.1 ด้านพืช										
1) การเตรียมการป้องกันโรคพืช ศัตรูพืช ได้แก่ ให้คำแนะนำ ทางวิชาการในการป้องกันและกำจัดโรคพืช และศัตรูพืช	7	อำเภอ	พท.เสี่ยง	งบปกติ						กจ./ศวพ./ศวข.
2) การพยากรณ์แจ้งเตือนการระบาดของโรค และแมลง	7	อำเภอ	พท.เสี่ยง	งบปกติ						กจ./ศวพ./ศวข.
1.4.2 ด้านประมง										
1) การควบคุมการใช้น้ำและรักษาปริมาณน้ำในพื้นที่เสี่ยง สัตว์น้ำให้เหมาะสม	7	อำเภอ	พท.เสี่ยง							ปม.

มาตรการ/โครงการ/กิจกรรม	เป้าหมาย		พื้นที่ เป้าหมาย	งบประมาณ	ปี 2563		ปี 2564			หน่วยงาน ที่รับผิดชอบ	
	จำนวน	หน่วยนับ			พ.ย.	ธ.ค.	ม.ค.	ก.พ.	มี.ค.		เม.ย.
2) การทำร่องระบายน้ำ การขุดลอกตะกอน และการเตรียม อุปกรณ์ที่จำเป็น เช่น อวน เครื่องสูบน้ำ เครื่องเพิ่มออกซิเจน ยาปฏิชีวนะสารเคมีไว้ให้พร้อม	7	อำเภอ	พท.เสี่ยง		←	→					ปม.
3) การเตรียมทยอยจับสัตว์น้ำที่ได้ขนาดขึ้นมาจำหน่าย	7	อำเภอ	พท.เสี่ยง		←	→					ปม.
4) ชะลอการเลี้ยงปลารุ่นใหม่ในช่วงน้ำน้อยหรือฤดูแล้ง	7	อำเภอ	พท.เสี่ยง		←	→					ปม.
5) การเฝ้าระวังการเกิดโรคระบาดในสัตว์น้ำ	7	อำเภอ	7 อำเภอ		←	→					ปม.
1.4.3 ด้านปศุสัตว์											
1) สำรวจและประเมินพื้นที่เสี่ยง	7	อำเภอ	พท.เสี่ยง		←	→					ปศ.
2) การจัดเตรียมเสบียงอาหารสัตว์ และเวชภัณฑ์	7	อำเภอ	พท.ประสบภัย		←	→					ปศ.
3) การเฝ้าระวังการเกิดโรคระบาดในสัตว์	7	อำเภอ	พท.เสี่ยง		←	→					ปศ.
1.5 การสร้างการรับรู้											
- ประชาสัมพันธ์ สร้างการรับรู้ และแจ้งเตือนภัย ให้ประชาชนทราบ ถึงสถานการณ์น้ำ และโรคระบาด ทั้งด้านพืช ประมง และปศุสัตว์	7	อำเภอ	7 อำเภอ		←	→					ศูนย์ติดตามฯ และหน่วยงานที่เกี่ยวข้อง
มาตรการที่ 2 : การเตรียมความพร้อม											
2.1 การบริหารจัดการน้ำ											
2.1.1 การเฝ้าระวัง ติดตาม และแจ้งเตือนสถานการณ์น้ำ	7	อำเภอ	7 อำเภอ		←	→					ชป./รังสิตเหนือ/รังสิตใต้/พระยาบรรลือ
2.1.2 การเตรียมพร้อมด้านเครื่องมืออุปกรณ์ เครื่องจักรกล และบุคลากร											
1) โครงการชลประทานปทุมธานี					←	→					ชป.
- เครื่องสูบน้ำประจำจุด	50	เครื่อง	2 อำเภอ	งบปกติ							
2) โครงการส่งน้ำและบำรุงรักษารังสิตเหนือ					←	→					โครงการส่งน้ำ รังสิตเหนือ
- เครื่องสูบน้ำประจำจุด (รวมจำนวน 9 จุด)	9	เครื่อง	3 อำเภอ	งบปกติ							

มาตรการ/โครงการ/กิจกรรม	เป้าหมาย		พื้นที่ เป้าหมาย	งบประมาณ	ปี 2563		ปี 2564			หน่วยงาน ที่รับผิดชอบ	
	จำนวน	หน่วยนับ			พ.ย.	ธ.ค.	ม.ค.	ก.พ.	มี.ค.		เม.ย.
3) โครงการส่งน้ำและบำรุงรักษารังสิตใต้					←					→	โครงการส่งน้ำ รังสิตใต้
- เครื่องสูบน้ำประจำจุด	66	เครื่อง	2 อำเภอ	งบปกติ							
4) โครงการส่งน้ำและบำรุงรักษาพระยาบรรลือ					←					→	โครงการส่งน้ำฯ พระยาบรรลือ
- เครื่องสูบน้ำประจำจุด (พื้นที่รับผิดชอบ จ.ปทุมธานี)	2	เครื่อง	1 อำเภอ	งบปกติ							
5) ศูนย์ป้องกันและบรรเทาสาธารณภัย เขต 1 ปทุมธานี	ข้อมูลจำนวนเครื่องมือ เครื่องจักรกล ยานพาหนะ				←					→	ปภ.
	ตามเอกสาร ภาคผนวก ก										
6) องค์กรปกครองส่วนท้องถิ่น จ.ปทุมธานี	ข้อมูลจำนวนเครื่องมือ เครื่องจักรกล ยานพาหนะ				←					→	อปท.
	ตามเอกสาร ภาคผนวก ก										
หมายเหตุ หากเกิดเหตุฉุกเฉิน/ภัยแล้ง โครงการชลประทานปทุมธานี และ											
โครงการส่งน้ำฯ ทั้ง 3 แห่ง สามารถขอรับการสนับสนุน											
เครื่องสูบน้ำเคลื่อนที่ ได้จากศูนย์ปฏิบัติการเครื่องจักรกลส่วนกลาง											
จ.นนทบุรี											
2.1.3 ตรวจสอบความพร้อม/บำรุงรักษาคลองส่งน้ำ/ซ่อมแซม											
ประตูระบายน้ำ เพื่อเพิ่มประสิทธิภาพในการรับน้ำ											
- โครงการชลประทานปทุมธานี	38	อาคาร/แห่ง	2 อำเภอ	งบปกติ	←					→	ชล.
- โครงการส่งน้ำและบำรุงรักษารังสิตเหนือ	30	อาคาร/แห่ง	3 อำเภอ	งบปกติ	←					→	โครงการส่งน้ำฯ รังสิตเหนือ
(สถานี/ประตูระบายน้ำหลัก)											
- โครงการส่งน้ำและบำรุงรักษารังสิตใต้	33	อาคาร/แห่ง	2 อำเภอ	งบปกติ	←					→	โครงการส่งน้ำฯ รังสิตใต้
- โครงการส่งน้ำและบำรุงรักษาพระยาบรรลือ	8	อาคาร/แห่ง	2 อำเภอ	งบปกติ	←					→	โครงการส่งน้ำฯ พระยาบรรลือ
(พื้นที่รับผิดชอบ จ.ปทุมธานี)											

มาตรการ/โครงการ/กิจกรรม	เป้าหมาย		พื้นที่ เป้าหมาย	งบประมาณ	ปี 2563		ปี 2564			หน่วยงาน ที่รับผิดชอบ
	จำนวน	หน่วยนับ			พ.ย.	ธ.ค.	ม.ค.	ก.พ.	มี.ค.	
2.2 การผลิตทางการเกษตร										
2.2.1 การปรับปรุงข้อมูลทะเบียนเกษตรกรให้เป็นปัจจุบัน										
1) ด้านเกษตรกร ขึ้นทะเบียน 20,193ครัวเรือน (ณ วันที่ 15 พ.ค.63)	7	อำเภอ	7 อำเภอ							กจ.
2) ด้านประมง ขึ้นทะเบียน 3,219 ราย (ณ วันที่ 1 ต.ค 63)	7	อำเภอ	7 อำเภอ							ปม.
3) ด้านปศุสัตว์ ขึ้นทะเบียน 6,300 ราย (ณ วันที่ 1 ต.ค 63)	7	อำเภอ	7 อำเภอ							ปศ.
2.2.2 การเตรียมความพร้อมและการป้องกันการเกิดโรคพืชและแมลง	7	อำเภอ	พท.เสี่ยง	งบปกติ						กจ./ศวพ./ศวข.
2.2.3 การให้คำแนะนำเพาะปลูกพืช ในช่วงฤดูแล้ง ส่งเสริมอาชีพ	7	อำเภอ	7 อำเภอ							กจ./ศวพ./ศวข.
การปรับเปลี่ยนวิธีการทำเกษตรที่เหมาะสมกับสภาพพื้นที่										
2.2.4 การสำรองเสบียงอาหารสัตว์และเวชภัณฑ์ (หญ้าแห้ง)	20	ตัน	พท.ประสบภัย							ปศ.
2.2.5 การสำรองน้ำหมัก พด. เพื่อใช้บำบัดน้ำเสีย	5,000 - 10,000	ลิตร	พท.ประสบภัย							พด.
2.2.6 การเตรียมความพร้อมและการป้องกันการเกิดโรคระบาดในพืช	7	อำเภอ	พท.เสี่ยง	งบปกติ						กจ./ศวพ./ศวข./ปม./ปศ.
ประมง และปศุสัตว์										
2.3 การสร้างการรับรู้										
- ประชาสัมพันธ์ สร้างการรับรู้ และแนวทางการเตรียมการป้องกัน	7	อำเภอ	พท.ประสบภัย							ศูนย์ติดตามฯ และหน่วยงานที่เกี่ยวข้อง
สถานการณ์ภัยพิบัติที่อาจเกิดขึ้น										
2.4 การปรับปรุงทะเบียนข้อมูลผู้ประกอบการและหน่วยงานที่เกี่ยวข้อง	7	อำเภอ	7 อำเภอ							ศูนย์ติดตามฯ และหน่วยงานที่เกี่ยวข้อง
ขณะเกิดภัย										
มาตรการที่ 3 : การจัดการภาวะอุทกภัย										
3.1 การเผชิญเหตุ										
3.1.1 ประชาสัมพันธ์แจ้งเตือนภัย สถานการณ์ภัย และให้คำแนะนำ	2	ครั้ง/สัปดาห์	7 อำเภอ	งบปกติ						ศูนย์ติดตามฯ และหน่วยงานที่เกี่ยวข้อง
ด้านวิชาการ เพื่อให้เกษตรกรได้รับทราบสถานการณ์ภัยพิบัติ										
ผ่านช่องทางต่างๆ										

มาตรการ/โครงการ/กิจกรรม	เป้าหมาย		พื้นที่เป้าหมาย	งบประมาณ	ปี 2563		ปี 2564			หน่วยงานที่รับผิดชอบ
	จำนวน	หน่วยนับ			พ.ย.	ธ.ค.	ม.ค.	ก.พ.	มี.ค.	
3.1.2 ปรับแผนการบริหารจัดการน้ำ/จัดรอบเวรการใช้น้ำ	ติดตาม		7 อำเภอ							ชล./รังสิตเหนือ/รังสิตใต้/พระยาบรรลือ
	สถานการณ์จริง									
3.1.3 สนับสนุนเครื่องสูบน้ำ เพื่ออุปโภคบริโภค เครื่องจักรกล	ติดตาม		พท.ประสบภัย							ชล./รังสิตเหนือ/รังสิตใต้/พระยาบรรลือ/
เครื่องมืออุปกรณ์ ยานพาหนะ และบุคลากร	สถานการณ์จริง									ปภ./อปท.
3.1.4 การขุดลอกคลอง และกำจัดเศษซากพืช	7	อำเภอ	พท.เสี่ยง							ชล./รังสิตเหนือ/รังสิตใต้/พระยาบรรลือ/
										อปท.
3.1.5 สนับสนุนน้ำ เพื่อการอุปโภคบริโภค รักษาระบบนิเวศ			พท.ประสบภัย							ชล./รังสิตเหนือ/รังสิตใต้/พระยาบรรลือ/
และการเกษตร										ปภ./อปท.
3.2 การบรรเทาทุกข์										
3.2.1 จัดหน่วยเฉพาะกิจลงพื้นที่ประสบภัย เพื่อให้คำแนะนำและ	7	อำเภอ	พท.ประสบภัย							กจ./ปม./ปศ./ชล./รังสิตเหนือ/รังสิตใต้/
ความช่วยเหลือเกษตรกร										พระยาบรรลือ/อปท.
3.2.2 สำรวจและประเมินความเสียหายเบื้องต้น พร้อมรายงาน	7	อำเภอ	พท.ประสบภัย							กจ./ปม./ปศ./ชล./รังสิตเหนือ/รังสิตใต้/
สถานการณ์										พระยาบรรลือ/อปท.
3.2.3 สนับสนุนเสบียงสัตว์ เพื่อช่วยเหลือเกษตรกรในพื้นที่ประสบภัย	7	อำเภอ	พท.ประสบภัย							ปศ.
3.2.4 อพยพหรือเคลื่อนย้าย สัตว์น้ำ สู่พื้นที่ที่ปลอดภัย	7	อำเภอ	พท.ประสบภัย							ปม.
3.2.5 การดูแลสุขภาพสัตว์ สัตว์น้ำ และสัตว์ป่วย	7	อำเภอ	พท.ประสบภัย							ปศ./ปม.
หลังเกิดภัย										
มาตรการที่ 4 : การฟื้นฟูและสร้างใหม่ให้ดีกว่าเดิม										
4.1 การซ่อมสร้าง										
4.1.1 การประเมินความเสียหายและการซ่อมสร้างระบบโครงสร้าง	7	อำเภอ	พท.ประสบภัย							ชล./รังสิตเหนือ/รังสิตใต้/พระยาบรรลือ
พื้นฐานด้านชลประทาน										
4.1.2 การป้องกัน รักษา และกำจัดโรคระบาดหรือศัตรูพืชระบาด	7	อำเภอ	พท.ประสบภัย	งบปกติ						กจ./ศวพ./ศวข.

มาตรการ/โครงการ/กิจกรรม	เป้าหมาย		พื้นที่ เป้าหมาย	งบประมาณ	ปี 2563		ปี 2564			หน่วยงาน ที่รับผิดชอบ
	จำนวน	หน่วยนับ			พ.ย.	ธ.ค.	ม.ค.	ก.พ.	มี.ค.	
4.2 การฟื้นฟูสภาพ										
4.2.1 การฟื้นฟูพื้นที่ประกอบกิจกรรมด้านการเกษตร										
1) การสนับสนุนพันธุ์พืชที่ใช้น้ำน้อย			พท.ประสบภัย		←-----→					กจ./ศวช.
2) การปรับปรุงบำรุงดิน										
- สนับสนุนส่งเสริมการปลูกพืชปุ๋ยสดปรับปรุงบำรุงดิน	1,600	ไร่	พท.ประสบภัย	งบเพิ่มเติม	←-----→					พด.
- สนับสนุนสารเร่ง พด. เพื่อผลิตปุ๋ยหมักและน้ำหมักชีวภาพ	2,000	ซอง	พท.ประสบภัย	งบเพิ่มเติม	←-----→					พด.
- สนับสนุนน้ำหมัก พด. เพื่อใช้บำบัดน้ำเสีย	5,000-10,000	ลิตร	พท.ประสบภัย	งบเพิ่มเติม	←-----→					พด.
หมายเหตุ หากมีพื้นที่ประสบภัยต้องการน้ำหมัก พด./สารเร่ง พด. สามารถประสานขอรับการสนับสนุนจากหน่วยงานเพิ่มเติมได้										
4.2.2 การสำรวจและประเมินความเสียหายของเกษตรกรผู้ประสบภัย			พท.ประสบภัย		←-----→					กจ./ปม./ปศ.
- เจ้าหน้าที่ด้านพืช ประมง และปศุสัตว์ ร่วมกับหน่วยงาน ที่เกี่ยวข้องดำเนินการสำรวจและประเมินความเสียหาย นับแต่วันที่สามารรถเข้าไปดำเนินการได้										
4.2.3 การประเมินความต้องการ/ความจำเป็นในการฟื้นฟูหลังเกิดภัย เพื่อจัดลำดับความสำคัญในการฟื้นฟู			พท.ประสบภัย		←-----→					กจ./ปม./ปศ./ชป.
4.2.4 การให้ความช่วยเหลือเพื่อบรรเทาความเดือดร้อนเป็นเงิน โดยใช้เงินตรงราชการตามระเบียบกระทรวงการคลังว่าด้วย เงินตรงราชการ เพื่อช่วยเหลือผู้ประสบภัยกรณีฉุกเฉิน พ.ศ.2562 และระเบียบอื่นๆ ที่เกี่ยวข้อง			พท.ประสบภัย		←-----→					กจ./ปม./ปศ./ปภ./อปท.
4.2.5 การให้ความช่วยเหลือด้านหนี้สินแก่สมาชิกสถาบันเกษตรกร สมาชิกสหกรณ์ กลุ่มเกษตรกร ที่ได้รับผลกระทบจากภัยแล้ง - สนับสนุนเงินกู้ปลอดดอกเบี้ยจากกองทุนพัฒนาสหกรณ์ให้ สหกรณ์ที่ประสบสาธารณภัย			พท.ประสบภัย	งบปกติ	←-----→					สหกรณ์จังหวัด

มาตรการ/โครงการ/กิจกรรม	เป้าหมาย		พื้นที่ เป้าหมาย	งบประมาณ	ปี 2563		ปี 2564			หน่วยงาน ที่รับผิดชอบ
	จำนวน	หน่วยนับ			พ.ย.	ธ.ค.	ม.ค.	ก.พ.	มี.ค.	
4.2.6 การดำเนินการพักชำระหนี้แก่เกษตรกรผู้ประสบภัยในพื้นที่ ที่เป็นผู้กู้ยืมเงินกับทางธนาคาร ธ.ก.ส.			พท.ประสบภัย		←—————→					ธ.ก.ส.
4.2.7 การดำเนินการช่วยเหลือฟื้นฟูตามระเบียบ คปก.ว่าด้วย หลักเกณฑ์วิธีการและเงื่อนไขการให้กู้ยืมเงินกองทุนฯ เช่น การขอลดหรืองดเว้นการจัดเก็บค่าเช่า และดอกเบี้ยเงินกู้ การผ่อนผันการชำระเงินงวด และการขยายเวลาการชำระเงินกู้			พท.ประสบภัย		←—————→					สปก.

แผนการป้องกันและบรรเทาสาธารณภัยด้านการเกษตร ในช่วงฤดูแล้ง ปี 2563/64 จังหวัดปทุมธานี (ด้านศัตรูพืชและโรคระบาด)
ระยะที่ 1 (เดือนพฤศจิกายน 2563 - เมษายน 2564)

มาตรการ/โครงการ/กิจกรรม	เป้าหมาย		พื้นที่ เป้าหมาย	งบประมาณ	ปี 2563		ปี 2564				หน่วยงาน ที่รับผิดชอบ
	จำนวน	หน่วยนับ			พ.ย.	ธ.ค.	ม.ค.	ก.พ.	มี.ค.	เม.ย.	
1. ก่อนเกิดภัย											
1.1 สำรวจ ติดตามสถานการณ์ และแจ้งเตือนภัยศัตรูพืชระบาด/โรคระบาด สัตว์เลี้ยว/โรคระบาดสัตว์น้ำ ให้เกษตรกรได้รับทราบ	ติดตาม	อำเภอ	7 อำเภอ	งบปกติ	←	→					ศูนย์ติดตามฯ และหน่วยงานที่เกี่ยวข้อง
1.2 จัดให้มีแปลงติดตามสถานการณ์ศัตรูพืช และเตือนภัยแก่เกษตรกร พร้อมจัดทำปฏิทินเตือนการระบาดโรคและแมลงศัตรูพืช และส่งเสริม การทำสารชีวภัณฑ์ เช่น ไตรโคเดอร์มา บิวเวอร์เรีย ในการป้องกัน	ติดตาม	อำเภอ	พท.เสี่ยง	งบปกติ	←	→					กจ./ศวพ./ศวข.
1.3 การเฝ้าระวัง และจัดการฟาร์มเลี้ยงสัตว์ให้ถูกสุขลักษณะ การสำรองเวชภัณฑ์ และสำรองพืชอาหารสัตว์	ติดตาม	อำเภอ	พท.เสี่ยง	งบปกติ	←	→					ปศ.
1.4 การเฝ้าระวัง ติดตามคุณภาพแหล่งน้ำที่มีการเลี้ยงสัตว์น้ำ จัดเตรียมเกลือ เวชภัณฑ์/ยาปฏิชีวนะ สำหรับรักษาสัตว์น้ำป่วย และมีเจ้าหน้าที่ลงพื้นที่ ให้คำแนะนำแก่เกษตรกร	ติดตาม	อำเภอ	พท.เสี่ยง	งบปกติ	←	→					ปม.
1.5 ประชาสัมพันธ์ สร้างการรับรู้ และแจ้งเตือนภัย ให้เกษตรกรทราบ	7	อำเภอ	7 อำเภอ	งบปกติ	←	→					ศูนย์ติดตามฯ และหน่วยงานที่เกี่ยวข้อง
2. ขณะเกิดภัย											
2.1 ประชาสัมพันธ์แจ้งเตือนภัยสถานการณ์ การระบาด พร้อมแนวทางแก้ไข ปัญหาที่เกิดขึ้น	7	อำเภอ	7 อำเภอ		←	→					ศูนย์ติดตามฯ/หน่วยงานที่เกี่ยวข้อง/ อปท.
2.2 เจ้าหน้าที่ในพื้นที่ดำเนินการควบคุมการระบาดของศัตรูพืช/โรคระบาดสัตว์/ สัตว์น้ำ จัดหน่วยเคลื่อนที่เร็วลงปฏิบัติงานในพื้นที่แก้ไขปัญหาเบื้องต้น	7	อำเภอ	พท.ประสบภัย	งบปกติ	←	→					กจ./ศวพ./ศวข./ปศ./ปม.

มาตรการ/โครงการ/กิจกรรม	เป้าหมาย		พื้นที่ เป้าหมาย	งบประมาณ	ปี 2563		ปี 2564				หน่วยงาน ที่รับผิดชอบ
	จำนวน	หน่วยนับ			พ.ย.	ธ.ค.	ม.ค.	ก.พ.	มี.ค.	เม.ย.	
3. หลังเกิดภัย											
3.1 การสำรวจ ประเมินความเสียหาย และรายงานผลกระทบจากศัตรูพืชระบาด/ โรคระบาดที่เกิดขึ้นในช่วงฤดูแล้ง ด้านเกษตร ด้านประมง และด้านปศุสัตว์	7	อำเภอ	พท.ประสบภัย	งบปกติ	←————→						กจ./ศวพ./ศวช./ปศ./ปม./อปท.
3.2 การให้ความช่วยเหลือตามระเบียบกระทรวงการคลังว่าด้วยเงินอุดหนุน ราชการฯ หรือเงินงบกลาง	7	อำเภอ	พท.ประสบภัย		←————→						กจ./ปศ./ปม./ปภ./อปท.
3.3 การถ่ายทอดองค์ความรู้และเทคโนโลยีในการป้องกันและควบคุม โรคระบาดในพืช ประมง ปศุสัตว์อย่างถูกวิธี	7	อำเภอ	พท.ประสบภัย		←————→						กจ./ปศ./ปม.

หมายเหตุ : ศัตรูพืชระบาด/โรคระบาด (พืช ประมง และปศุสัตว์) ที่พบได้ในช่วงฤดูแล้ง

1. โรคและแมลงศัตรูพืช ได้แก่ เพลี้ยกระโดดสีน้ำตาล เพลี้ยแป้ง เพลี้ยไฟ โรคไหม้ข้าว หนอนกระทู้ โรคใบด่างมันสำปะหลัง โรคผักที่เกิดจากเชื้อไวรัส เป็นต้น
2. โรคระบาดในสัตว์น้ำ ได้แก่ โรคที่เกิดจากปรสิต เช่น เห็บระฆัง ปลิงใส เห็บปลา เหาปลา หมัดปลา เป็นต้น และโรคที่เกิดจากแบคทีเรีย เช่น สเตรปโตคอสคัส แอโรโมแนส วิบริโอ เป็นต้น
3. โรคระบาดในสัตว์ ได้แก่ โรคปากและเท้าเปื่อย โรคพิษสุนัขบ้า โรคคหิวหวัด โรคคอบวมในโค แมลงดูดเลือด เป็นต้น

ภาคผนวก

ภาคผนวก ก

บัญชีเครื่องมือ อุปกรณ์ เครื่องสูบน้ำ เครื่องจักรกล และยานพาหนะ ด้านสาธารณภัยในช่วงฤดูแล้ง

ศูนย์ป้องกันและบรรเทาสาธารณภัย เขต 1 ปทุมธานี

ลำดับที่	ประเภท	สภาพเครื่อง	จำนวน	หน่วยนับ	หมายเหตุ
	ยานพาหนะ				
1	รถตรวจการณ์	พร้อมใช้งาน	4	คัน	
2	รถบรรทุกขนาดเล็ก	พร้อมใช้งาน	10	คัน	
3	รถบรรทุกขนาดใหญ่	พร้อมใช้งาน	6	คัน	
4	รถปฏิบัติการเคลื่อนย้ายผู้ประสบภัย	พร้อมใช้งาน	11	คัน	
5	รถบรรทุกน้ำ	พร้อมใช้งาน	10	คัน	
6	รถบรรทุกเทท้าย	พร้อมใช้งาน	4	คัน	
7	รถบรรทุกติดตั้งปั้นจั่น	พร้อมใช้งาน	3	คัน	
8	รถบรรทุกแบบตู้คอนเทนเนอร์ฯ	พร้อมใช้งาน	2	คัน	
9	รถบรรทุกลากจูง	พร้อมใช้งาน	2	คัน	
10	รถดักล้อยาง	พร้อมใช้งาน	2	คัน	
11	รถขุดตัดไฮดรอลิค	พร้อมใช้งาน	5	คัน	
12	รถไฟฟ้าส่องสว่าง	พร้อมใช้งาน	1	คัน	
13	รถเครื่องกำเนิดไฟฟ้า ขนาด 200 KVA	พร้อมใช้งาน	3	คัน	
14	รถบรรทุกติดตั้งเครื่องสูบน้ำระยะไกล	พร้อมใช้งาน	3	คัน	
15	รถสูบน้ำท่วมขัง	พร้อมใช้งาน	4	คัน	
16	รถยนต์กู้ภัยเคลื่อนที่เร็ว	พร้อมใช้งาน	4	คัน	
17	รถยนต์กู้ภัยอเนกประสงค์พร้อมอุปกรณ์	พร้อมใช้งาน	1	คัน	
18	รถบรรทุกเรือยนต์กู้ภัย	พร้อมใช้งาน	4	คัน	
19	รถปฏิบัติการบรรเทาอุทกภัย พร้อมเครื่องสูบน้ำขนาดใหญ่	พร้อมใช้งาน	1	คัน	
20	รถผลิตน้ำดื่ม	พร้อมใช้งาน	5	คัน	
21	รถขุดล้อยางกู้ภัย ชนิดปรับระดับฐานล้อยกสูง	พร้อมใช้งาน	2	คัน	
	เครื่องสูบน้ำ				
22	เครื่องสูบน้ำ ขนาด 8 นิ้ว	พร้อมใช้งาน	1	เครื่อง	
23	เครื่องสูบน้ำแบบพญานาค ขนาด 6 นิ้ว	พร้อมใช้งาน	10	เครื่อง	
24	เครื่องสูบน้ำแบบพญานาค ขนาด 12 นิ้ว	พร้อมใช้งาน	1	เครื่อง	
25	เครื่องสูบน้ำ ขนาด 14 นิ้ว (เครื่องสูบน้ำขับด้วย เครื่องยนต์ดีเซลอัตราสูบ 28,000 ลิตร/นาที)	พร้อมใช้งาน	17	เครื่อง	

ลำดับที่	ประเภท	สภาพเครื่อง	จำนวน	หน่วยนับ	หมายเหตุ
	เรือ				
26	ยานไฮเวอร์คราฟท์	พร้อมใช้งาน	1	ลำ	
27	Airboat	พร้อมใช้งาน	1	ลำ	
28	เรือท้องแบน	พร้อมใช้งาน	68	ลำ	
29	เรือยาง	พร้อมใช้งาน	1	ลำ	
30	เรือยนต์กู้ภัย	พร้อมใช้งาน	8	ลำ	
31	เรือพายขนาดเล็ก	พร้อมใช้งาน	50	ลำ	
	อื่นๆ				
32	เครื่องกำเนิดไฟฟ้าแบบเคลื่อนที่	พร้อมใช้งาน	80	เครื่อง	
33	ชุดโคมไฟฟ้าส่องสว่าง	พร้อมใช้งาน	1	ชุด	
34	เต็นท์อำนวยการ	พร้อมใช้งาน	3	หลัง	
35	เครื่องยนต์เรือ แบบทางสั้น	พร้อมใช้งาน	109	เครื่อง	
36	เครื่องยนต์เรือ แบบทางยาว	พร้อมใช้งาน	29	เครื่อง	

โครงการปกครองส่วนท้องถิ่น ในพื้นที่จังหวัดปทุมธานี

ลำดับที่	ประเภท	สภาพเครื่อง	จำนวน	หน่วยนับ	หมายเหตุ
	ยานพาหนะ				
1	รถกู้ภัย	พร้อมใช้งาน	20	คัน	
2	รถสุขาเคลื่อนที่	พร้อมใช้งาน	49	คัน	
3	รถบรรทุกดัม 6 ล้อ	พร้อมใช้งาน	39	คัน	
4	รถบรรทุกดัม 10 ล้อ	พร้อมใช้งาน	10	คัน	
5	รถพยาบาลฉุกเฉิน พร้อมอุปกรณ์ทางการแพทย์	พร้อมใช้งาน	24	คัน	
6	รถตรวจการณ์	พร้อมใช้งาน	50	คัน	
	เครื่องสูบน้ำ				
7	เครื่องสูบน้ำ ขนาด 3-5 นิ้ว	พร้อมใช้งาน	204	เครื่อง	
8	เครื่องสูบน้ำ แยกเป็นชนิดหาบหาม	พร้อมใช้งาน	73	เครื่อง	
9	เครื่องสูบน้ำ แยกเป็นพญานาค	พร้อมใช้งาน	131	เครื่อง	
10	เครื่องสูบน้ำ ขนาดมากกว่า 5-10 นิ้ว	พร้อมใช้งาน	194	เครื่อง	
11	เครื่องสูบน้ำ ขนาดมากกว่า 10 นิ้ว	พร้อมใช้งาน	157	เครื่อง	
	เรือ				
12	เรือกู้ชีพ	พร้อมใช้งาน	6	ลำ	

ภาคผนวก ข

ข้อมูลผู้ประสานงานและช่องทางในการติดต่อประสานงานของศูนย์ติดตามและแก้ไขปัญหาภัยพิบัติด้านการเกษตร จังหวัดปทุมธานี
ภายใต้ แผนป้องกันและบรรเทาสาธารณภัยด้านการเกษตร ในช่วงฤดูแล้ง ปี 2563/64 จังหวัดปทุมธานี

ที่	ชื่อผู้ประสานงาน	ตำแหน่ง	ข้อมูลติดต่อ			
			มือถือ	โทรศัพท์	โทรสาร	E-mail
คณะทำงานศูนย์ติดตามฯ และหน่วยงานเกี่ยวข้อง						
สำนักงานเกษตรและสหกรณ์จังหวัดปทุมธานี						
1	นางกชกร เจียมศักดิ์	หัวหน้ากลุ่มช่วยเหลือเกษตรกร และโครงการพิเศษ	081-8380927	02-5934351	02-5934351	paco_pte@opsmoac.go.th
2	นายปารย์พิรัชย์ เพ็ญสุภา	นักวิเคราะห์นโยบายและแผนชำนาญการ	087-9026070	02-5934351	02-5934351	paco_pte@opsmoac.go.th
3	นางสาวจินตนา จูแจ็ก	เจ้าหน้าที่วิเคราะห์นโยบายและแผน	098-8252859	02-5934351	02-5934351	paco_pte@opsmoac.go.th
สำนักงานเกษตรจังหวัดปทุมธานี						
4	นายภัทรพงศ์ ฤกษ์ฉาย	หัวหน้ากลุ่มส่งเสริมและพัฒนาเกษตร	084-6954156	02-5817968	02-5933839	pathumthani@doae.go.th
สำนักงานประมงจังหวัดปทุมธานี						
5	นางทัศนีย์ วัชรกรโยธิน	หัวหน้ากลุ่มบริหารจัดการด้านการประมง	085-8162178	02-5816373	02-5816373	fpopathumthani@gmail.com
สำนักงานปศุสัตว์จังหวัดปทุมธานี						
6	นายสมยศ ปราณอุดมรัตน์	หัวหน้ากลุ่มยุทธศาสตร์ และสารสนเทศการปศุสัตว์	081-7278900	02-5012169	-	pvlo_ptn@dld.go.th
สำนักงานสหกรณ์จังหวัดปทุมธานี						
7	นายทวีศักดิ์ อสุชีวะ	นักวิชาการสหกรณ์ชำนาญการพิเศษ	081-4482188	02-5294993-5	02-5294994	tawee3909@hotmail.com

ที่	ชื่อผู้ประสานงาน	ตำแหน่ง	ข้อมูลติดต่อ			
			มือถือ	โทรศัพท์	โทรสาร	E-mail
สำนักงานปฏิรูปที่ดินจังหวัดปทุมธานี						
8	นางสาวรัตนาพร แก้วขอนแก่น	นักวิชาการปฏิรูปที่ดินชำนาญการ	097-0046183	02-5671379	02-5670796	rutanapornkeaw@gmail.com
สำนักงานตรวจบัญชีสหกรณ์ปทุมธานี						
9	นางสาวอรรวรรณ กันไชย	นักวิชาการตรวจสอบบัญชีชำนาญการ	-	02-5816669	02-5817782	cadpt@cad.go.th
โครงการชลประทานปทุมธานี						
10	นายอมร นวลเพชร	หัวหน้าฝ่ายจัดสรรน้ำ และปรับปรุงระบบชลประทาน	081-8992565	02-5317721	02-5239126	rid_pathumthani@hotmail.com
สถานีพัฒนาที่ดินปทุมธานี						
11	นายวัชร สิงห์โตทอง	ผู้อำนวยการสถานีพัฒนาที่ดินปทุมธานี	098-8155992	02-5773375	02-5773375	ptm01@ldd.go.th
12	นางสาววัลลภา ชัยมาต	นักวิชาการเกษตรชำนาญการ	086-7033719	02-5773375	02-5773375	ptm01@ldd.go.th
ศูนย์วิจัยข้าวปทุมธานี						
13	นายเฉลิมชาติ ฤาไชยคาม	ผู้อำนวยการศูนย์วิจัยข้าวปทุมธานี	081-9340041	02-5771688	02-5771300	ptt_rrc@rice.mail.go.th
ศูนย์วิจัยและพัฒนาการเกษตรปทุมธานี						
14	นางสาวกุลวดี ฐาน์กาญจน์	นักวิชาการเกษตรชำนาญการ	081-8608321	02-5205149	02-5205149	sbp.prathum@yahoo.co.th
สำนักงานธนาคารเพื่อการเกษตรและสหกรณ์การเกษตรจังหวัดปทุมธานี						
15	นายธนิต ภวังครัตน์	ผู้อำนวยการ สนง.ธนาคารเพื่อการเกษตร และสหกรณ์การเกษตรจังหวัดปทุมธานี	-	02-5817227	02-5814329	-
16	นายประวิทย์ เถาว์พันธ์	พนักงานพัฒนาลูกค้า	086-2246060	02-5817227	02-5814329	-

ที่	ชื่อผู้ประสานงาน	ตำแหน่ง	ข้อมูลติดต่อ			
			มือถือ	โทรศัพท์	โทรสาร	E-mail
สำนักงานเศรษฐกิจการเกษตรที่ 7 จ.ชัยนาท						
17	นางสาวทิพา คำธัญญะ	เศรษฐกรชำนาญการพิเศษ	091-8878132	056-405005	056-405007	zone7@oae.go.th
สถานีอุตุนิยมวิทยาจังหวัดปทุมธานี						
18	นายเจนต์ เชยกลิ่นพุดม	ผู้อำนวยการสถานีอุตุนิยมวิทยา จังหวัดปทุมธานี	089-6152624	02-5290939	02-5290939	janemet@gmail.com
สำนักงานป้องกันและบรรเทาสาธารณภัยจังหวัดปทุมธานี						
19	ว่าที่ รต.สุรพงศ์ พรหมชา	หัวหน้าฝ่ายป้องกันและปฏิบัติการ	093-8956323	02-5817119-21	02-5817122	pathum-dpm@hotmail.com
20	นางสาวยุพาพร สังข์ธรรม	หัวหน้าฝ่ายสงเคราะห์ผู้ประสบภัย	084-6768544	02-5817119-21	02-5817122	pathum-dpm@hotmail.com
21	นายกิตติ สงวนธรรม	นักวิเคราะห์นโยบายและแผนชำนาญการ	084-3533233	02-5817119-21	02-5817122	pathum-dpm@hotmail.com
สำนักงานทรัพยากรธรรมชาติและสิ่งแวดล้อมจังหวัดปทุมธานี						
22	นายธีระศักดิ์ นครไชย	นักวิชาการป่าไม้ชำนาญการ	081-9427230	02-5816341	02-5816341	pathumtani.org@mnre.go.th
โครงการส่งน้ำและบำรุงรักษารังสิตเหนือ						
23	นายสุนทร ชื้อเลื่อม	หัวหน้าฝ่ายจัดสรรน้ำและปรับปรุง ระบบชลประทาน	098-257-5455	035-361244	035-362022	north_rangsit@hotmail.com rs_north11@mail.rid.go.th
โครงการส่งน้ำและบำรุงรักษารังสิตใต้						
24	นายสุเมธ บุญฉอม	นายช่างชลประทานอาวุโส	062-5166554	02-5312913	02-5237288	southrangsit@gmail.com
โครงการส่งน้ำและบำรุงรักษาพระยาบรรลือ						
25	นายจิรพงษ์ ศาสตร์แย้ม	นายช่างชลประทานอาวุโส	063-5653999	02-5714203	02-5714203	-



คำสั่งกระทรวงเกษตรและสหกรณ์
ที่ ๗๗๒ / ๒๕๖๓

เรื่อง จัดตั้งศูนย์ติดตามและแก้ไขปัญหาภัยพิบัติด้านการเกษตร จังหวัด

ตามคำสั่งกระทรวงเกษตรและสหกรณ์ ที่ ๗๙๑/๒๕๕๕ ลงวันที่ ๑๓ พฤศจิกายน พ.ศ. ๒๕๕๕ ได้จัดตั้งศูนย์ติดตามและแก้ไขปัญหาภัยพิบัติด้านการเกษตร จังหวัดไว้แล้ว นั้น

เพื่อให้การดำเนินการ และการปฏิบัติงานด้านการป้องกันและแก้ไขปัญหาภัยพิบัติด้านการเกษตรระดับจังหวัด เป็นไปด้วยความเรียบร้อย และมีประสิทธิภาพ อาศัยอำนาจตามความในมาตรา ๒๑ แห่งพระราชบัญญัติระเบียบบริหารราชการแผ่นดิน พ.ศ. ๒๕๓๔ และที่แก้ไขเพิ่มเติม จึงยกเลิคำสั่งกระทรวงเกษตรและสหกรณ์ ที่ ๗๙๑/๒๕๕๕ ลงวันที่ ๑๓ พฤศจิกายน พ.ศ. ๒๕๕๕ และจัดตั้งศูนย์ติดตามและแก้ไขปัญหาภัยพิบัติด้านการเกษตร จังหวัด ขึ้นใหม่ โดยมีองค์ประกอบ หน้าที่และอำนาจ ดังนี้

องค์ประกอบ

๑. เกษตรและสหกรณ์จังหวัด	ผู้อำนวยการศูนย์
๒. เกษตรจังหวัด	กรรมการ
๓. ประมงจังหวัด	กรรมการ
๔. ปศุสัตว์จังหวัด	กรรมการ
๕. สหกรณ์จังหวัด	กรรมการ
๖. ปฎิรูปที่ดินจังหวัด	กรรมการ
๗. หัวหน้าสำนักงานตรวจบัญชีสหกรณ์	กรรมการ
๘. ผู้อำนวยการสำนักงานเศรษฐกิจการเกษตรเขต	กรรมการ
๙. ผู้อำนวยการโครงการชลประทาน	กรรมการ
๑๐. ผู้อำนวยการศูนย์เมล็ดพันธุ์ข้าว	กรรมการ
๑๑. ผู้อำนวยการศูนย์วิจัยข้าว	กรรมการ
๑๒. ผู้อำนวยการศูนย์วิจัยและพัฒนาการเกษตร	กรรมการ
๑๓. ผู้อำนวยการศูนย์หม่อนไหมเฉลิมพระเกียรติสมเด็จพระนางเจ้าสิริกิติ์ พระบรมราชินีนาถ	กรรมการ
๑๔. ผู้อำนวยการสถานพัฒนาที่ดิน	กรรมการ
๑๕. ผู้อำนวยการสำนักงานทรัพยากรธรรมชาติและสิ่งแวดล้อมจังหวัด	กรรมการ
๑๖. หัวหน้าสำนักงานป้องกันและบรรเทาสาธารณภัยจังหวัด	กรรมการ
๑๗. ผู้อำนวยการสถานีอุตุนิยมวิทยาจังหวัด	กรรมการ
๑๘. ผู้อำนวยการการยางแห่งประเทศไทยสาขาหรือจังหวัด	กรรมการ

/๑๙. ผู้อำนวยการ...

- | | |
|--|------------------------------|
| ๑๙. ผู้อำนวยการสำนักงานธนาคารเพื่อการเกษตร
และสหกรณ์การเกษตรจังหวัด | กรรมการ |
| ๒๐. หัวหน้ากลุ่มช่วยเหลือเกษตรกรและโครงการพิเศษ
สำนักงานเกษตรและสหกรณ์จังหวัด | กรรมการ
และเลขานุการศูนย์ |

หน้าที่และอำนาจ

๑. จัดทำแผนป้องกันและบรรเทาสาธารณภัยด้านการเกษตรระดับจังหวัด และพิจารณา
ทบทวนแผนให้สอดคล้องเหมาะสมกับสถานการณ์ที่เกิดขึ้นในแต่ละช่วงเวลา
 ๒. ติดตามสถานการณ์เพื่อประเมินผลกระทบด้านการเกษตรรวมทั้งแจ้งเตือนภัยให้เกษตรกร
ทราบได้อย่างรวดเร็วทันต่อสถานการณ์
 ๓. รายงานการดำเนินการของศูนย์ติดตามและแก้ไขปัญหาภัยพิบัติด้านการเกษตรระดับจังหวัด
สถานการณ์ ข้อมูลความเสียหาย การให้ความช่วยเหลือ รวมทั้งปัญหา อุปสรรคในการดำเนินการช่วยเหลือ
เกษตรกรให้ศูนย์ติดตามและแก้ไขปัญหาภัยพิบัติด้านการเกษตร กระทรวงเกษตรและสหกรณ์ทราบ
 ๔. ติดตาม เร่งรัดการช่วยเหลือผู้ประสบภัยพิบัติด้านการเกษตรของหน่วยงานในสังกัด
กระทรวงเกษตรและสหกรณ์ที่เกี่ยวข้องภายในจังหวัด ให้เกิดความรวดเร็ว ถูกต้อง และเหมาะสมต่อสถานการณ์
 ๕. ประสานงานกับหน่วยงานอื่นหรือคณะกรรมการอื่น ทั้งในและนอกสังกัดกระทรวงเกษตร
และสหกรณ์ที่เกี่ยวข้องกับการบรรเทาความเสียหายที่เกิดขึ้นจากภัยพิบัติ
 ๖. แต่งตั้งคณะทำงานหรือมอบหมายเจ้าหน้าที่เพื่อปฏิบัติงานตามที่เห็นสมควร
 ๗. ปฏิบัติงานอื่นๆ ตามที่ปลัดกระทรวงเกษตรและสหกรณ์มอบหมาย
- ทั้งนี้ ตั้งแต่บัดนี้เป็นต้นไป

สั่ง ณ วันที่ ๑๗ มิถุนายน พ.ศ. ๒๕๖๓



(นายอนันต์ สุวรรณรัตน์)

ปลัดกระทรวงเกษตรและสหกรณ์

บรรณานุกรม

กระทรวงเกษตรและสหกรณ์. (2563). แผนป้องกันและบรรเทาสาธารณภัยด้านการเกษตร ในช่วงฤดูแล้ง

ปี 2563/64. จาก <https://bit.ly/38uCHaM>

กระทรวงเกษตรและสหกรณ์. (2563). คำสั่งกระทรวงเกษตรและสหกรณ์ ที่ 772/2563 เรื่อง จัดตั้งศูนย์ติดตาม

และแก้ไขปัญหาภัยพิบัติด้านการเกษตร จังหวัด. 19 มิถุนายน 2563.

สำนักงานเกษตรและสหกรณ์จังหวัดปทุมธานี. (2562). รายงานประจำปี 2562.

จาก <https://www.opsmoac.go.th/pathumthani-dwl-files-421891791799>

สำนักงานเกษตรและสหกรณ์จังหวัดปทุมธานี. (2563). ข้อมูลพื้นฐานด้านการเกษตรและสหกรณ์จังหวัดปทุมธานี

ปี 2563. จาก <https://www.opsmoac.go.th/pathumthani-dwl-preview-421491791952>

สำนักบริหารทางน้ำ กรมการปกครอง กระทรวงมหาดไทย. (2562) ระบบสถิติทางน้ำ.

จาก <https://stat.bora.dopa.go.th/stat/statnew/statMenu/newStat/home.php>

ศูนย์ภูมิอากาศ กรมอุตุนิยมวิทยา. (2563). การติดตามและการคาดหมายปรากฏการณ์.

จาก <http://climate.tmd.go.th/content/category/31>

ศูนย์ภูมิอากาศ กรมอุตุนิยมวิทยา. (2563). การติดตามสภาพภูมิอากาศ ลักษณะอากาศรายจังหวัด.

จาก <http://climate.tmd.go.th/map/thailand>

ศูนย์ปฏิบัติการน้ำอัจฉริยะ กรมชลประทาน. (2563). สรุปสถานการณ์น้ำ 23 ธันวาคม 2563.

จาก <http://wmisc.rid.go.th/>

ศูนย์ปฏิบัติการน้ำอัจฉริยะ กรมชลประทาน. (2563). แผนบริหารจัดการน้ำและการเพาะปลูกพืชฤดูแล้ง

ในเขตชลประทาน ปี 2563/64 จาก <http://water.rid.go.th/>

โครงการชลประทานปทุมธานี. (2563). เอกสารนำเสนอในการประชุมคณะกรรมการบริหารศูนย์ติดตามภัยพิบัติ

ด้านการเกษตร จังหวัดปทุมธานี ครั้งที่ 1/2563 เรื่อง สถานการณ์และการบริหารจัดการน้ำลุ่มน้ำ

เจ้าพระยาและในพื้นที่จังหวัดปทุมธานี. 8 ธันวาคม 2563. สำนักชลประทานที่ 11 , กรมชลประทาน.

โครงการส่งน้ำและบำรุงรักษารังสิตเหนือ. (2563). เอกสารนำเสนอในการประชุมคณะกรรมการบริหารศูนย์ติดตาม

ภัยพิบัติด้านการเกษตร จังหวัดปทุมธานี ครั้งที่ 1/2563 เรื่อง สถานการณ์และการบริหารจัดการน้ำ

ในช่วงฤดูแล้ง ปี 2563/64. 8 ธันวาคม 2563. สำนักชลประทานที่ 11 , กรมชลประทาน

สถานีอุตุนิยมวิทยาปทุมธานี. (2563). เอกสารนำเสนอในการประชุมคณะกรรมการบริหารศูนย์ติดตามภัยพิบัติ

ด้านการเกษตร จังหวัดปทุมธานี ครั้งที่1/2563 เรื่อง การคาดหมายลักษณะอากาศ. 8 ธันวาคม 2563.

กรมอุตุนิยมวิทยา , กระทรวงดิจิทัลเพื่อเศรษฐกิจและสังคม.