



# แผนป้องกันและบรรเทาสาธารณภัยด้านการเกษตร ในช่วงฤดูฝน ปี 2564 จังหวัดปทุมธานี



ศูนย์ติดตามและแก้ไขปัญหาภัยพิบัติด้านการเกษตรจังหวัดปทุมธานี  
สำนักงานเกษตรและสหกรณ์จังหวัดปทุมธานี  
โทรศัพท์ 02-5934351 , 02-5933517

## คำนำ

แผนป้องกันและบรรเทาสาธารณภัยด้านการเกษตร ในช่วงฤดูฝน ปี 2564 จังหวัดปทุมธานี เล่มนี้ สำนักงานเกษตรและสหกรณ์จังหวัดปทุมธานี ในฐานะศูนย์ติดตามและแก้ไขปัญหาภัยพิบัติด้านการเกษตร จังหวัดปทุมธานี ได้รวบรวมข้อมูลจากคณะกรรมการบริหารศูนย์ติดตามและแก้ไขปัญหาภัยพิบัติด้านการเกษตร จังหวัดปทุมธานี และหน่วยงานที่เกี่ยวข้อง สำหรับจัดทำแผนป้องกันฯ ดังกล่าว เพื่อใช้เป็นกรอบแนวทางการดำเนินงานของส่วนราชการ ทั้งในและนอกกระทรวงเกษตรและสหกรณ์ ในการป้องกันและลดความเสี่ยงจากปัญหาอุทกภัยที่จะส่งผลกระทบต่อด้านการเกษตร รวมทั้งการเตรียมการให้ความช่วยเหลือเพื่อบรรเทาความเดือดร้อนของเกษตรกรผู้ประสบภัย ตั้งแต่ระดับองค์กรปกครองส่วนท้องถิ่น (อปท.) อำเภอ จนถึงระดับจังหวัด ให้สามารถปฏิบัติงานด้านการป้องกันและบรรเทาสาธารณภัยด้านการเกษตร ในช่วงฤดูฝน ได้อย่างเป็นระบบ รวดเร็ว และมีประสิทธิภาพ

ศูนย์ติดตามและแก้ไขปัญหาภัยพิบัติด้านการเกษตร จังหวัดปทุมธานี หวังเป็นอย่างยิ่งว่า แผนป้องกันและบรรเทาสาธารณภัยด้านการเกษตร ในช่วงฤดูฝน ปี 2564 จังหวัดปทุมธานี นี้ จะสามารถใช้เป็นกรอบแนวทางการดำเนินงานและบูรณาการการปฏิบัติงานร่วมกันของทุกภาคส่วนในการป้องกันและบรรเทาสาธารณภัยด้านการเกษตรที่เกิดขึ้นในจังหวัด ได้อย่างมีประสิทธิภาพ สามารถป้องกัน ลดความเสี่ยง และบรรเทาความเดือดร้อนจากปัญหาอุทกภัยที่อาจเกิดขึ้นได้ และขอขอบพระคุณคณะกรรมการบริหารศูนย์ฯ ทุกท่าน และหน่วยงานที่เกี่ยวข้องทุกหน่วยที่ได้ให้ความอนุเคราะห์ข้อมูล สำหรับการจัดทำแผนป้องกันและบรรเทาสาธารณภัยด้านการเกษตร ในช่วงฤดูฝน ปี 2564 จังหวัดปทุมธานี เล่มนี้ ให้สำเร็จลุล่วงด้วยดี ขอขอบคุณไว้ ณ โอกาสนี้

ศูนย์ติดตามและแก้ไขปัญหาภัยพิบัติด้านการเกษตร จังหวัดปทุมธานี  
สำนักงานเกษตรและสหกรณ์จังหวัดปทุมธานี  
สิงหาคม 2564



แผนป้องกันฯ ฤดูฝน ปี 2564  
จังหวัดปทุมธานี

แผนป้องกันและบรรเทาสาธารณภัยด้านการเกษตร ในช่วงฤดูฝน ปี 2564 จังหวัดปทุมธานี

# สารบัญ

	หน้า
บทนำ	1
ส่วนที่ 1 ข้อมูลพื้นฐานทั่วไปของจังหวัดปทุมธานี	7
ส่วนที่ 2 การคาดหมายลักษณะอากาศ สถานการณ์ และการบริหารจัดการน้ำในช่วงฤดูฝน	17
ส่วนที่ 3 แผนป้องกันและบรรเทาสาธารณภัยด้านการเกษตร ในช่วงฤดูฝน ปี 2564 จังหวัดปทุมธานี	27
ภาคผนวก	
ภาคผนวก ก บัญชีเครื่องมือ อุปกรณ์ เครื่องสูบน้ำ เครื่องจักรกล และยานพาหนะ ด้านสาธารณภัยในช่วงฤดูฝน	38
ภาคผนวก ข ข้อมูลผู้ประสานงานและช่องทางในการติดต่อประสานงาน ของศูนย์ติดตามและแก้ไขปัญหาภัยพิบัติด้านการเกษตร จังหวัดปทุมธานี	40
ภาคผนวก ค คำสั่งกระทรวงเกษตรและสหกรณ์ ที่ 772/2563 เรื่อง จัดตั้งศูนย์ติดตามและแก้ไขปัญหาภัยพิบัติ ด้านเกษตร จังหวัด ลงวันที่ 19 มิถุนายน 2563	43
บรรณานุกรม	45

# แผนป้องกันและบรรเทาสาธารณภัยด้านการเกษตร ในช่วงฤดูฝน ปี 2564 จังหวัดปทุมธานี

## บทนำ

### 1. หลักการและเหตุผล

ตามที่กรมอุตุนิยมวิทยาได้ประกาศสิ้นสุดฤดูร้อน และเริ่มต้นเข้าสู่ฤดูฝนของประเทศไทยในปีนี้ ตั้งแต่วันที่ 15 พฤษภาคม 2564 เนื่องจากบริเวณประเทศไทยมีฝนตกชุกต่อเนื่องและครอบคลุมพื้นที่ส่วนใหญ่ของประเทศ ประกอบกับทิศทางลมได้เปลี่ยนทิศเป็นลมตะวันตกเฉียงใต้ ซึ่งพัดนำความชื้นจากทะเลอันดามันเข้ามาปกคลุมประเทศอย่างต่อเนื่อง และลมชั้นบนตั้งแต่ระดับความสูง 5 กิโลเมตรขึ้นไป ได้เปลี่ยนทิศเป็นลมตะวันออกเฉียงเหนือพัดปกคลุมประเทศไทย จึงถือได้ว่าเป็นการเข้าสู่ฤดูฝนของประเทศไทย ซึ่งในระยะแรกของการเข้าสู่ฤดูฝนจะมีปริมาณและการกระจายของฝนมากกว่าค่าเฉลี่ยปกติ ส่วนครึ่งหลังของฤดูฝนปริมาณและการกระจายของฝนจะเข้าสู่ภาวะปกติ บางช่วงจะมีฝนตกหนักถึงหนักมากติดต่อกันหลายวัน ซึ่งอาจก่อให้เกิดสภาวะน้ำท่วมฉับพลันและน้ำป่าไหลหลากในหลายพื้นที่ ฤดูฝนปีนี้คาดว่าจะมีปริมาณฝนมากกว่าปีที่แล้วและมากกว่าค่าเฉลี่ยปกติร้อยละ 5 -10 ทั้งนี้ ฤดูฝนของประเทศไทยตอนบนจะสิ้นสุดประมาณกลางเดือนตุลาคม สำหรับภาคใต้ โดยเฉพาะฝั่งตะวันออกจะมีฝนตกต่อไปอีกถึงกลางเดือนมกราคม

ดังนั้น เพื่อเป็นการเตรียมการป้องกันและบรรเทาสาธารณภัยด้านการเกษตรในช่วงฤดูฝน ศูนย์ติดตามและแก้ไขปัญหาภัยพิบัติด้านการเกษตร จังหวัดปทุมธานี จึงได้จัดทำแผนเพื่อเตรียมความพร้อมรับสถานการณ์อุทกภัย ฝนทิ้งช่วง และศัตรูพืชระบาด ที่ส่งผลกระทบต่อภาคการเกษตร สำหรับใช้เป็นกรอบแนวทางการดำเนินงานของหน่วยงานในการป้องกันและแก้ไขปัญหาภัยพิบัติด้านการเกษตร และเป็นการเตรียมการให้ความช่วยเหลือเพื่อบรรเทาความเดือดร้อนของเกษตรกรที่อาจได้รับผลกระทบจากสถานการณ์ภัยพิบัติให้เป็นอย่างดีอย่างรวดเร็ว และมีประสิทธิภาพ

### 2. วัตถุประสงค์

2.1 เพื่อใช้เป็นกรอบแนวทางการดำเนินงานป้องกันและลดความเสี่ยงจากอุทกภัยด้านการเกษตร ผลกระทบจากปัญหาภัยพิบัติด้านการเกษตรของส่วนราชการที่เกี่ยวข้องทั้งในและนอกกระทรวงเกษตรและสหกรณ์ให้เป็นอย่างดีมีประสิทธิภาพ

2.2 เพื่อเตรียมความพร้อมให้กับส่วนราชการที่เกี่ยวข้องในการให้ความช่วยเหลือเพื่อบรรเทาความเดือดร้อนแก่เกษตรกรผู้ประสบภัยอย่างเป็นระบบ รวดเร็ว และมีประสิทธิภาพ

### 3. เป้าหมาย

3.1 เพื่อเพิ่มประสิทธิภาพการป้องกันและแก้ไขปัญหาที่เกิดขึ้นแก่เกษตรกร รวมทั้งการช่วยเหลือเกษตรกรที่ประสบปัญหาอุทกภัยได้อย่างรวดเร็ว และทันต่อสถานการณ์

3.2 สร้างการรับรู้และความตระหนักแก่เกษตรกรในการปรับปรุงแบบการผลิต เพื่อลดความเสี่ยงจากอุทกภัย

#### 4. กรอบแนวคิด

ปัจจุบันกรอบแนวคิดในการบริหารจัดการสาธารณภัยของโลกได้เปลี่ยนแปลงจากแนวคิดในอดีตที่เคยมุ่งเน้น การจัดการสาธารณภัย (Disaster Risk Management) เมื่อภัยเกิดขึ้นแล้ว มาเป็นการให้ความสำคัญกับการดำเนินการเชิงรุก โดยใช้แนวทางการจัดการความเสี่ยงจากสาธารณภัย (Disaster Risk Management : DRM) ซึ่งเป็นการจัดการกับปัจจัยที่ทำให้เกิดความเสี่ยงผ่านมาตรการต่างๆ ที่จะช่วยทำให้ผลกระทบที่อาจเกิดจากสาธารณภัยลดน้อยลงที่สุดเท่าที่จะเป็นไปได้ โดยให้ความสำคัญกับมาตรการป้องกันและลดผลกระทบมาตรการเตรียมความพร้อม และมาตรการเสริมสร้างศักยภาพและความสามารถของชุมชนในพื้นที่เสี่ยงมากขึ้น เพื่อให้สามารถปรับตัวต่อสถานการณ์ต่างๆ ได้อย่างมีประสิทธิภาพ เนื่องจากประเทศไทยได้นำกรอบแนวคิดการจัดการความเสี่ยงจากสาธารณภัย (Disaster Risk Management) มาใช้ในการวางแผนการป้องกันและบรรเทาสาธารณภัยแห่งชาติฉบับใหม่ ซึ่งเป็นแผนหลักในการบริหารจัดการสาธารณภัยของประเทศ ดังนั้น กระทรวงเกษตรและสหกรณ์จึงนำแนวคิดดังกล่าวมาเป็นกรอบแนวทางในการป้องกันและบรรเทาสาธารณภัยพิบัติด้านการเกษตรในช่วงฤดูฝน เพื่อให้สอดคล้องกับทิศทางการบริหารจัดการสาธารณภัยของประเทศ และสามารถขับเคลื่อนการดำเนินงานตามแผนและบูรณาการการทำงานระหว่างหน่วยงานที่เกี่ยวข้องได้อย่างมีประสิทธิภาพต่อไป

##### 4.1 การประเมินความเสี่ยง (Risk Assessment)

**ความเสี่ยงจากสาธารณภัย (Disaster Risk)** หมายถึง โอกาสที่จะเกิดจากการสูญเสียจากสาธารณภัยต่อชีวิต ร่างกาย ทรัพย์สิน ความเป็นอยู่ และภาคบริการต่างๆ ในชุมชนใดชุมชนหนึ่ง ณ หนึ่งช่วงเวลาใดเวลาหนึ่งในอนาคต

$$\text{ความเสี่ยงจากสาธารณภัย} = \frac{\text{ภัย} \times \text{ความล่อแหลม} \times \text{ความเปราะบาง}}{\text{ศักยภาพ}}$$

**ภัย (Hazard)** คือ เหตุการณ์หรืออันตรายที่เกิดขึ้นจากธรรมชาติหรือการกระทำของมนุษย์ที่อาจนำมาซึ่งความสูญเสียต่อทรัพย์สิน ตลอดจนทำให้เกิดผลกระทบทางเศรษฐกิจ สังคม และสิ่งแวดล้อม

**ความล่อแหลม (Exposure)** คือ การที่สิ่งใดๆ ก็ตามที่สถานที่ตั้งอยู่ภายในอาณาบริเวณพื้นที่เสี่ยง ที่อาจจะเกิดภัยและมีโอกาสได้รับความเสียหายจากภัยนั้นๆ

**ความเปราะบาง (Vulnerability)** คือ ปัจจัยหรือสถานะใดๆ ที่ทำให้ชุมชนหรือสังคมขาดความสามารถในการป้องกันตนเอง ทำให้ไม่สามารถรับมือกับภัยอันตรายที่อาจเกิดขึ้น หรือไม่สามารถฟื้นฟูได้อย่างรวดเร็วจากความเสียหายอันเกิดจากภัย

**ศักยภาพ (Capacity)** คือ ความรู้ ทักษะ และทรัพยากรต่างๆ ที่มีอยู่ในชุมชน สังคม หรือหน่วยงานใดๆ ที่สามารถนำมาใช้เพื่อให้บรรลุเป้าหมายที่ตั้งไว้

**การประเมินความเสี่ยง (Risk Assessment)** เป็นกระบวนการที่ช่วยตรวจสอบระดับของความเสี่ยงที่ชุมชนหรือสังคมมีต่อสาธารณภัย ประกอบด้วย การระบุความเสี่ยง (Risk Identification) การวิเคราะห์ความเสี่ยง (Risk Analysis) และการประเมินผลความเสี่ยง (Risk Evaluation)

4.2 การจัดการความเสี่ยงจากสาธารณภัย (Disaster Risk Management : DRM) การจัดการความเสี่ยงจากสาธารณภัยเป็นการจัดการสาธารณภัยแบบองค์รวม (Holistic Approach) ตั้งแต่กิจกรรมการป้องกันและลดผลกระทบ การเตรียมความพร้อม การเผชิญเหตุ และบรรเทาทุกข์ ตลอดจนการฟื้นฟู ซึ่งในบางกิจกรรมการดำเนินการในแต่ละช่วงเวลา การเกิดสาธารณภัยอาจมีความคาบเกี่ยวกัน (Over lap) ขณะที่บางกิจกรรมอาจเป็นการดำเนินการเฉพาะของการเกิดภัยในหัวงั้นๆ รวมทั้งระยะเวลาในการดำเนินการของแต่ละกิจกรรมขึ้นอยู่กับความรุนแรงของภัยเป็นสำคัญ ซึ่งวงจรการจัดการความเสี่ยงจากสาธารณภัยถูกมองในมุมมองของทั้งกรอบแนวคิดในการดำเนินการ/การปฏิบัติ (Discipline) และมุมมองของกิจกรรมหรือวิธีปฏิบัติ (Activities and Procedures) ดังแผนภาพนี้



แผนภาพการจัดการความเสี่ยงจากสาธารณภัย

โดยมีแนวทางดำเนินการจัดการความเสี่ยงจากภัยพิบัติ ดังนี้

**ก่อนเกิดภัย : การลดความเสี่ยงจากภัยพิบัติ (Disaster Risk Reduction)**

**การป้องกันและลดผลกระทบ (Prevention & Mitigation)**

- 1) มาตรการที่ใช้โครงสร้าง ได้แก่ การพัฒนาแหล่งน้ำ ระบบชลประทานเพื่อป้องกันอุทกภัย/ภัยแล้ง การอนุรักษ์ดินและน้ำเพื่อป้องกันดินโคลนถล่ม
- 2) มาตรการที่ไม่ใช้โครงสร้าง ได้แก่ วางแผนการจัดสรรน้ำ วิเคราะห์ประเมินความเสี่ยงเพื่อกำหนดพื้นที่เสี่ยงด้านพืช ด้านประมง ด้านปศุสัตว์ รวมทั้งพื้นที่ชุมชนพร้อมแผนบริหารจัดการเพื่อลดความเสี่ยงดังกล่าว แผนปฏิบัติการฝนหลวงเพื่อช่วยเหลือพื้นที่ประสบภัยฝนทิ้งช่วงและเติมน้ำในแหล่งน้ำที่มีปริมาณน้อย

**การเตรียมความพร้อม (Preparedness)**

- 1) การปรับตัว ได้แก่ การให้คำแนะนำการเพาะปลูกในช่วงฤดูฝน การส่งเสริมอาชีพเสริมหรือวิสาหกิจชุมชนให้แก่เกษตรกรเพื่อเป็นทางเลือกในการประกอบอาชีพ การปรับเปลี่ยนวิธีการทำการเกษตรให้เหมาะสมกับสภาพพื้นที่

2) การเตรียมรับมือกับภัยพิบัติ ได้แก่ การแจ้งเตือนสถานการณ์น้ำ การเตรียมพร้อมด้านเครื่องมือ อุปกรณ์ เครื่องจักร ยานพาหนะ การสำรองเสบียงสัตว์ การปรับปรุงทะเบียนเกษตรกรด้านพืช ด้านประมง ด้านปศุสัตว์ ให้เป็นปัจจุบัน การจัดทำแผนปฏิบัติการช่วยเหลือเกษตรกรผู้ประสบภัยด้านการเกษตร เช่น แผนเฝ้าระวังและติดตามสถานการณ์เพื่อป้องกันโรคระบาดพืชและสัตว์ แผนการจัดหน่วยเฉพาะกิจลงพื้นที่ เพื่อให้คำแนะนำและความช่วยเหลือเกษตรกรในพื้นที่ประสบภัย การดูแลสุขภาพสัตว์ แผนการสำรวจและประเมินความเสียหาย วิธีการช่วยเหลือเพื่อบรรเทาความเดือดร้อนของเกษตรกร และแผนสร้างการรับรู้ ให้เกษตรกรรู้จักเตรียมความพร้อมรับสถานการณ์ภัยพิบัติ

### **ขณะเกิดภัย : การจัดการภาวะฉุกเฉิน (Emergency Management)**

**การเผชิญเหตุ (Response)** ได้แก่ การบริหารจัดการน้ำ การติดตั้งเครื่องสูบน้ำ การแจ้งเตือนเกษตรกร

**การบรรเทาทุกข์ (Relief)** ได้แก่ แจกจ่ายเสบียงสัตว์และดูแลสุขภาพสัตว์ จัดหน่วยเฉพาะกิจลงพื้นที่ประสบภัยเพื่อให้คำแนะนำและความช่วยเหลือเกษตรกร สำรวจและประเมินความเสียหายเบื้องต้น รายงานสถานการณ์

### **หลังเกิดภัย : การฟื้นฟู (Recovery) และสร้างใหม่ให้ดีกว่าเดิม (Build Back Better)**

**การซ่อมสร้าง (Reconstruction)** ได้แก่ การประเมินความเสียหายและซ่อมสร้างระบบโครงสร้างพื้นฐานด้านชลประทาน การป้องกัน รักษา และกำจัดโรคระบาดหรือศัตรูพืชระบาด การฟื้นฟูพื้นที่การเกษตร

**การฟื้นฟูสภาพ (Rehabilitation)** ได้แก่ การวิเคราะห์ความเสียหาย (Damages) และความสูญเสีย (Losses) ด้านการเกษตรที่เกิดจากภัย การประเมินความต้องการ/จำเป็นในการฟื้นฟูหลังเกิดภัย การช่วยเหลือเยียวยาตามระเบียบที่เกี่ยวข้อง

*ที่มา : แผนป้องกันและบรรเทาสาธารณภัยด้านการเกษตร ในช่วงฤดูฝน ปี 2564 กระทรวงเกษตรและสหกรณ์*

## **5. แนวโน้มสถานการณ์**

ฤดูฝนของประเทศไทยปีนี้คาดว่า ปริมาณฝนรวมของทั้งประเทศในช่วงฤดูฝนจะมากกว่าค่าปกติประมาณร้อยละ 5 และจะมากกว่าปีที่แล้ว (ปีที่แล้วในช่วงฤดูฝนปริมาณฝนรวมน้อยกว่าค่าปกติร้อยละ 3 และปริมาณรวมทั้งปีน้อยกว่าค่าปกติร้อยละ 4) โดยในช่วงเดือนกรกฎาคมถึงประมาณกลางตุลาคม ปริมาณฝนรวมส่วนใหญ่จะสูงกว่าค่าปกติเล็กน้อย สำหรับฤดูฝนของประเทศไทยปีนี้จะสิ้นสุดประมาณ กลางเดือนตุลาคม 2564

*ที่มา : ศูนย์ภูมิอากาศ กองพัฒนาอุตุนิยมวิทยา กรมอุตุนิยมวิทยา (ออกประกาศ ณ วันที่ 28 มิถุนายน 2564)*

## **6. แผนการจัดสรรน้ำและการเพาะปลูกพืชฤดูฝนในเขตชลประทาน**

ตามแผนการจัดสรรน้ำและเพาะปลูกพืชฤดูฝน ในเขตชลประทาน พ.ศ.2564 ของกรมชลประทาน ได้วางแผนการบริหารจัดการ ดังนี้

การส่งน้ำจะเป็นในลักษณะการส่งน้ำชลประทานเพิ่มเติมให้กับพื้นที่เพาะปลูก ในเขตชลประทานที่มีปริมาณน้ำฝนไม่เพียงพอต่อความต้องการใช้น้ำของพืชในช่วงต้นฤดูฝน และ/หรือช่วงที่เกิดฝนทิ้งช่วง ซึ่งเป็นไปตามสภาวะปกติของการเพาะปลูกพืชฤดูฝนในเขตชลประทาน โดยมีพื้นที่เป้าหมายการเพาะปลูกพืช

ฤดูฝน ปี 2564 รวมทั้งประเทศประมาณ 27.625 ล้านไร่ ประกอบด้วย ข้าวนาปี 16.650 ล้านไร่ พืชไร่ 0.336 ล้านไร่ พืชผัก 0.223 ล้านไร่ อ้อย 1.300 ล้านไร่ ไม้ผล 1.340 ล้านไร่ ไม้ยืนต้น 1.078 ล้านไร่ บ่อปลา 0.577 ล้านไร่ บ่อกุ้ง 0.285 ล้านไร่ และอื่นๆ 5.836 ล้านไร่ รวมความต้องการใช้น้ำภาคการเกษตร 21,826 ล้านลูกบาศก์เมตร นอกจากนี้ยังมีความต้องการใช้น้ำนอกภาคเกษตรอีก 10,513 ล้านลูกบาศก์เมตร ประกอบด้วย การอุปโภค-บริโภค 2,686 ล้านลูกบาศก์เมตร อุตสาหกรรม 460 ล้านลูกบาศก์เมตร รักษาระบบนิเวศ 4,180 ล้านลูกบาศก์เมตร และอื่นๆ 3,187 ล้านลูกบาศก์เมตร รวมแผนการใช้น้ำในช่วงฤดูฝนทั้งสิ้น 32,339 ล้านลูกบาศก์เมตร โดยมีการวางแผนการเพาะปลูกฤดูกาลผลิต ปี 2564 ในเขตชลประทาน ดังนี้

**1.1 กลุ่มน้ำเจ้าพระยา** ปริมาณน้ำต้นทุนในเขื่อนหลัก 4 แห่ง ประกอบด้วย เขื่อนภูมิพล เขื่อนสิริกิติ์ เขื่อนแควน้อยบำรุงแดน และเขื่อนป่าสักชลสิทธิ์ ณ วันที่ 1 พฤษภาคม 2564 มีปริมาณน้ำใช้การได้ 2,265.01 ล้านลูกบาศก์เมตร โดยแยกพื้นที่เป็น 2 ส่วน คือ

1) ตอนบนของกลุ่มเจ้าพระยาใหญ่ (ตั้งแต่จังหวัดนครสวรรค์ขึ้นไป)

- พื้นที่ลุ่มต่ำทุ่งบางระกำ 0.382 ล้านไร่ โดยแบ่งพื้นที่เพาะปลูก 0.265 ล้านไร่ เริ่มส่งน้ำทำการเพาะปลูกตั้งแต่ 1 เมษายน 2564 เป็นต้นไป ส่วนพื้นที่ที่เหลือ 0.117 ล้านไร่ จะเพาะปลูก เมื่อกรมอุตุนิยมวิทยาประกาศเข้าสู่ฤดูฝน มีฝนตกสม่ำเสมอและมีปริมาณน้ำในพื้นที่เพียงพอ

- พื้นที่ตอน 1.108 ล้านไร่ เพาะปลูกเมื่อกรมอุตุนิยมวิทยาประกาศเข้าสู่ฤดูฝน มีฝนตกสม่ำเสมอและมีปริมาณน้ำในพื้นที่เพียงพอ ใช้น้ำฝนเป็นหลักเสริมด้วยน้ำท่าและน้ำชลประทาน

2) ตอนล่างของกลุ่มเจ้าพระยาใหญ่ (ตั้งแต่จังหวัดนครสวรรค์ลงมา)

- พื้นที่ลุ่มต่ำ พื้นที่ 1.15 ล้านไร่ เริ่มทำการเพาะปลูกเมื่อกรมอุตุนิยมวิทยาประกาศเข้าสู่ฤดูฝน มีฝนตกสม่ำเสมอและมีปริมาณน้ำในพื้นที่เพียงพอ

- พื้นที่ตอน 5.32 ล้านไร่ เริ่มเพาะปลูกเมื่อกรมอุตุนิยมวิทยาประกาศเข้าสู่ฤดูฝน มีฝนตกสม่ำเสมอและมีปริมาณน้ำในพื้นที่เพียงพอ ใช้น้ำฝนเป็นหลักเสริมด้วยน้ำท่าและน้ำชลประทาน

**1.2 กลุ่มน้ำแม่กลอง** ปริมาณน้ำต้นทุนในเขื่อนหลัก 2 แห่ง ประกอบด้วย เขื่อนศรีนครินทร์ และเขื่อนวชิราลงกรณ ณ วันที่ 1 พฤษภาคม 2564 มีปริมาณน้ำใช้การได้ 2,115.61 ล้านลูกบาศก์เมตร โดยแยกพื้นที่เป็น 2 ส่วน คือ

1) พื้นที่ลุ่มต่ำ มีพื้นที่ประมาณ 0.08 ล้านไร่ ใน 2 จังหวัด ประกอบด้วย นครปฐม และ สุพรรณบุรี แนะนำให้เกษตรกรทำการเพาะปลูกเมื่อกรมอุตุนิยมวิทยาประกาศเข้าสู่ฤดูฝน มีฝนตกสม่ำเสมอและมีปริมาณน้ำในพื้นที่เพียงพอ

2) พื้นที่ตอน ประมาณ 0.80 ล้านไร่ ใน 7 จังหวัด ประกอบด้วย กาญจนบุรี สุพรรณบุรี นครปฐม ราชบุรี กรุงเทพมหานคร สมุทรสาคร และสมุทรสงคราม ปกติฤดูเพาะปลูกเริ่ม เดือนกรกฎาคม คาดว่าปริมาณน้ำมีเพียงพอ แนะนำให้เพาะปลูกได้ตั้งแต่กลางเดือนกรกฎาคม

**ที่มา :** แผนการจัดสรรน้ำและเพาะปลูกพืชฤดูฝน ในเขตชลประทาน พ.ศ.2564 กรมชลประทาน (พฤษภาคม 2564)



## 7. กลไกการบริหาร

กระทรวงเกษตรและสหกรณ์ได้กำหนดโครงสร้างการบริหารจัดการภัยพิบัติด้านการเกษตร เพื่อทำหน้าที่ในการบริหารจัดการเกี่ยวกับภัยพิบัติด้านการเกษตรในภาพรวมของประเทศอย่างเป็นระบบ ดังนี้

### ส่วนกลาง

- คณะกรรมการป้องกันและแก้ไขปัญหาภัยพิบัติด้านการเกษตร โดยมีรัฐมนตรีว่าการกระทรวงเกษตรและสหกรณ์ เป็นประธาน ผู้ช่วยปลัดกระทรวงเกษตรและสหกรณ์ เป็นเลขานุการ

- คณะอนุกรรมการวางแผนและติดตามการป้องกันแก้ไขปัญหาภัยพิบัติด้านการเกษตร โดยมีปลัดกระทรวงเกษตรและสหกรณ์ เป็นประธาน ผู้อำนวยการสำนักแผนงานและโครงการพิเศษ สป.กษ. เป็นเลขานุการ

- ศูนย์ติดตามและแก้ไขปัญหาภัยพิบัติด้านการเกษตร กระทรวงเกษตรและสหกรณ์ โดยมีรองปลัดกระทรวงเกษตรและสหกรณ์ที่ได้รับมอบหมาย เป็นผู้อำนวยการศูนย์ ผู้อำนวยการสำนักงานแผนงานและโครงการพิเศษ เป็นเลขานุการศูนย์

### ส่วนภูมิภาค

ศูนย์ติดตามและแก้ไขปัญหาภัยพิบัติด้านการเกษตรจังหวัด โดยมีเกษตรและสหกรณ์จังหวัด เป็นผู้อำนวยการศูนย์ หัวหน้ากลุ่มช่วยเหลือเกษตรกรและโครงการพิเศษ สำนักงานเกษตรและสหกรณ์จังหวัด เป็นเลขานุการศูนย์

ทั้งนี้ คณะกรรมการฯ คณะอนุกรรมการฯ และศูนย์ติดตามและแก้ไขปัญหาภัยพิบัติด้านการเกษตร กระทรวงเกษตรและสหกรณ์ ประสานข้อมูลและการปฏิบัติกับกองอำนวยการป้องกันและบรรเทาสาธารณภัยกลาง (ปก.) และคณะกรรมการทรัพยากรน้ำแห่งชาติ/คณะอนุกรรมการวิเคราะห์ติดตามสถานการณ์และการบริหารจัดการทรัพยากรน้ำ สำหรับส่วนภูมิภาค ให้ศูนย์ติดตามและแก้ไขปัญหาภัยพิบัติด้านการเกษตรจังหวัด ประสานข้อมูลและการปฏิบัติกับกองอำนวยการป้องกันและบรรเทาสาธารณภัยจังหวัด/อำเภอ เพื่อให้การช่วยเหลือเกษตรกรและพื้นที่ที่ได้รับผลกระทบจากปัญหาอุทกภัย

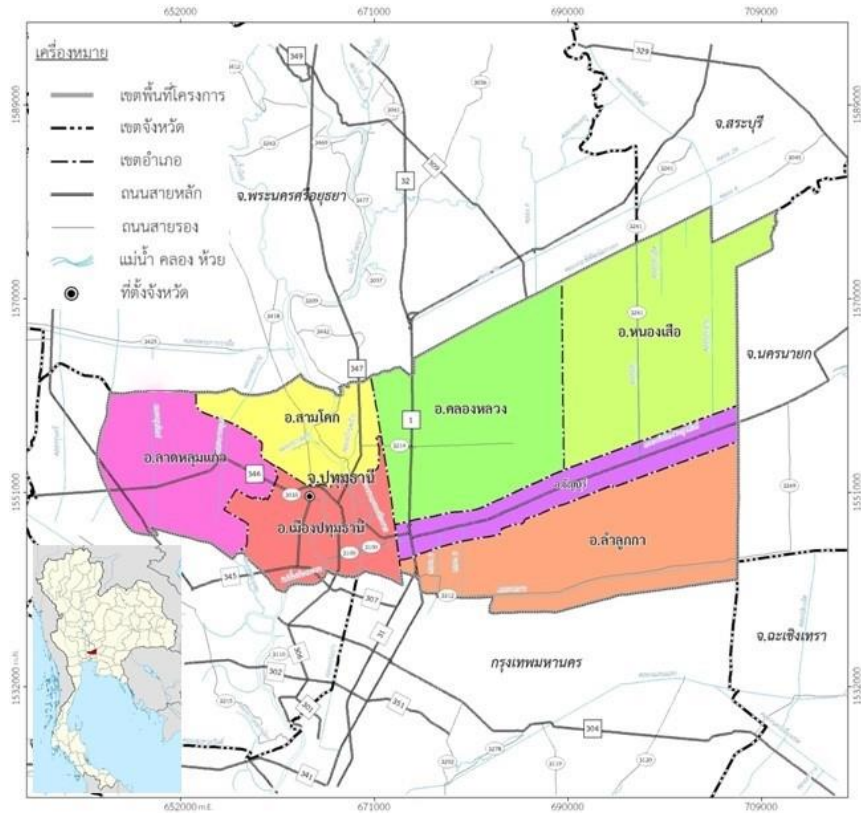


ที่มา : แผนป้องกันและบรรเทาสาธารณภัยด้านการเกษตร ในช่วงฤดูฝน ปี 2564 กระทรวงเกษตรและสหกรณ์

## ส่วนที่ 1

ข้อมูลพื้นฐานทั่วไปของจังหวัดปทุมธานี

## แผนที่ จังหวัดปทุมธานี



### 1.1 ขนาดและที่ตั้ง

จังหวัดปทุมธานี ตั้งอยู่ในเขตภาคกลางของประเทศเป็นหนึ่งในห้าของจังหวัดปริมณฑล อยู่เหนือระดับน้ำทะเลปานกลาง 2.30 เมตร มีเนื้อที่ประมาณ 1,528 ตารางกิโลเมตร หรือ 953,660 ไร่ ห่างจากกรุงเทพฯ ไปทางทิศเหนือ 27.8 กิโลเมตร มีอาณาเขตติดต่อกับจังหวัด ได้แก่

<b>ทิศเหนือ</b>	จังหวัดพระนครศรีอยุธยา (อำเภอบางไทร อำเภอบางปะอิน อำเภอวังน้อย) จังหวัดสระบุรี (อำเภอหนองแค อำเภอวิหารแดง)
<b>ทิศตะวันออก</b>	จังหวัดนครนายก (อำเภอองครักษ์) จังหวัดฉะเชิงเทรา (อำเภอบางน้ำเปรี้ยว)
<b>ทิศตะวันตก</b>	จังหวัดพระนครศรีอยุธยา (อำเภอลาดบัวหลวง) จังหวัดนครปฐม (อำเภอบางเลน) จังหวัดนนทบุรี (อำเภอไทรน้อย)
<b>ทิศใต้</b>	กรุงเทพมหานคร (เขตหนองจอก เขตคลองสามวา เขตสายไหม เขตบางเขน เขตดอนเมือง) จังหวัดนนทบุรี (อำเภอบางบัวทอง อำเภอปากเกร็ด)

ที่มา : รายงานประจำปี 2563 สำนักงานเกษตรและสหกรณ์จังหวัดปทุมธานี

## 1.2 ลักษณะภูมิประเทศ

ส่วนใหญ่เป็นพื้นที่ราบลุ่ม มีแม่น้ำเจ้าพระยาไหลผ่านใจกลางจังหวัด ในเขตอำเภอเมืองปทุมธานี และอำเภอสามโคก ทำให้จังหวัดถูกแบ่งออกเป็น 2 ส่วน คือฝั่งตะวันตกของจังหวัดหรือบนฝั่งขวาของแม่น้ำเจ้าพระยา ได้แก่ พื้นที่เขตอำเภอลาดหลุมแก้ว กับพื้นที่บางส่วนของอำเภอเมืองและอำเภอสามโคก กับฝั่งตะวันออกของจังหวัด หรือบนฝั่งซ้ายของแม่น้ำเจ้าพระยา ได้แก่ พื้นที่อำเภอธัญบุรี อำเภอคลองหลวง อำเภอหนองเสือ อำเภอลำลูกกา และบางส่วนของอำเภอเมืองปทุมธานี และอำเภอสามโคก

ที่มา : รายงานประจำปี 2563 สำนักงานเกษตรและสหกรณ์จังหวัดปทุมธานี

## 1.3 ลักษณะภูมิอากาศ

ลักษณะภูมิอากาศโดยทั่วไปของจังหวัดปทุมธานีมีอุณหภูมิคล้ายคลึงกับจังหวัดใกล้เคียง ซึ่งอยู่ภายใต้อิทธิพลของลมมรสุมที่พัดผ่านประจำฤดู แบ่งฤดูกาลของจังหวัดปทุมธานี ออกเป็น 3 ฤดู ดังนี้

**ฤดูหนาว** เริ่มตั้งแต่กลางเดือนตุลาคม ถึง กลางเดือนกุมภาพันธ์ ซึ่งเป็นฤดูมรสุมตะวันออกเฉียงเหนือ ความกดอากาศสูงจากประเทศจีน ซึ่งมีคุณสมบัติหนาวเย็นและแห้งแล้ง แต่เนื่องจากจังหวัดปทุมธานีอยู่ทางตอนกลางของประเทศใกล้อ่าวไทย อากาศจึงไม่หนาวเหมือนจังหวัดที่อยู่ทางตอนบนของประเทศ โดยจะมีอากาศเย็นในช่วงเช้า ส่วนในช่วงบ่ายอุณหภูมิจะสูงขึ้นและมีอากาศร้อน

**ฤดูร้อน** เริ่มตั้งแต่กลางเดือนกุมภาพันธ์ ถึง กลางเดือนพฤษภาคม ในระยะนี้จะมีหย่อมความกดอากาศต่ำเนื่องจากความร้อนปกคลุมประเทศไทยตอนบน ประกอบกับลมที่พัดปกคลุมประเทศไทยในช่วงนี้เป็นลมฝ่ายใต้ ทำให้มีอากาศร้อนอบอ้าวทั่วไป โดยมีอากาศร้อนจัดอยู่ในเดือนเมษายน

**ฤดูฝน** เริ่มตั้งแต่กลางเดือนพฤษภาคม ถึง กลางเดือนตุลาคม ซึ่งเป็นช่วงที่มรสุมตะวันตกเฉียงใต้พัดปกคลุมประเทศไทย ร่องความกดอากาศต่ำที่พัดผ่านบริเวณภาคใต้ของประเทศไทยจะเลื่อนขึ้นมาพัดผ่านบริเวณภาคกลาง และภาคเหนือเป็นลำดับในระยะนี้ทำให้มีฝนตกชุกขึ้นตั้งแต่กลางเดือนพฤษภาคมเป็นต้นไป

ที่มา : ศูนย์ภูมิอากาศ กองพัฒนาอุตุวิทยากรมอุตุวิทยากรมอุตุวิทยากรมอุตุวิทยา

## 1.4 ข้อมูลการปกครอง

**การปกครองจังหวัดปทุมธานี** แบ่งการปกครองเป็น 7 อำเภอ ประกอบด้วย อำเภอเมืองปทุมธานี อำเภอธัญบุรี อำเภอคลองหลวง อำเภอลำลูกกา อำเภอลาดหลุมแก้ว อำเภอสามโคก และอำเภอหนองเสือ รวม 60 ตำบล 494 หมู่บ้าน

**องค์กรปกครองส่วนท้องถิ่น** 65 แห่ง ประกอบด้วยองค์การบริหารส่วนจังหวัด 1 แห่ง เทศบาลนคร 1 แห่ง เทศบาลเมือง 9 แห่ง เทศบาลตำบล 17 แห่ง และองค์การบริหารส่วนตำบล 37 แห่ง

ประชากร ปี 2563 จังหวัดปทุมธานี มีจำนวนประชากรทั้งสิ้น 1,176,412 คน จำแนกเป็น เพศชาย 557,752 คน และเพศหญิง 618,660 คน จำนวนครัวเรือนทั้งหมด 642,474 ครัวเรือน มีจำนวนครัวเรือน เกษตรกร ด้านพืช 21,581 ครัวเรือน ด้านประมง 3,080 ราย ด้านปศุสัตว์ 7,998 ราย และครัวเรือนยากจน (เขตชนบท) จำนวน 330 ครัวเรือน

ที่มา : ที่ทำการปกครองจังหวัดปทุมธานี (ณ ธันวาคม 2563) , สำนักงานพัฒนาชุมชนจังหวัดปทุมธานี (ครัวเรือนยากจน) (ณ มีนาคม 2563) , สำนักงานเกษตร จังหวัดปทุมธานี สำนักงานประมงจังหวัดปทุมธานี สำนักงานปศุสัตว์จังหวัดปทุมธานี (ณ มีนาคม 2564) , ข้อมูลพื้นฐานด้านการเกษตรและสหกรณ์ จังหวัดปทุมธานี ประจำปี 2564

## 1.5 ข้อมูลด้านการเกษตร

### 1.5.1 พื้นที่เกษตรกรรม

**พื้นที่ทั้งจังหวัด** 953,660 ไร่ (7 อำเภอ 60 ตำบล 494 หมู่บ้าน)

**พื้นที่เกษตรกรรม** 362,507 ไร่ (38.01 % ของพื้นที่ทั้งจังหวัด)

ตารางที่ 1 พื้นที่เกษตรกรรม

ที่	อำเภอ	พื้นที่ อำเภอ (ไร่)	พื้นที่เกษตรกรรม (ไร่)			จำนวนเกษตรกร (*ครัวเรือน/**ราย)			
			รวม	ด้านพืช	ด้านประมง	ด้านปศุสัตว์	ด้านพืช*	ด้านประมง**	ด้านปศุสัตว์**
1	เมืองปทุมธานี	75,094	21,807.77	19,653.97	1,899.80	254	2,436	416	525
2	คลองหลวง	186,970	46,556.48	44,141.88	1,875.60	539	2,915	274	1,634
3	ธัญบุรี	70,078	11,574.92	11,259.12	241.80	74	994	35	268
4	หนองเสือ	258,520	106,011.71	99,224.51	6,497.20	290	4,881	596	1,667
5	ลาดหลุมแก้ว	117,575	67,339.21	65,633.31	1,302.90	403	4,599	623	1,593
6	ลำลูกกา	186,069	75,127.05	68,088.35	6,757.70	281	2,765	660	1,240
7	สามโคก	59,354	34,089.86	32,446.46	1,387.40	256	2,991	476	1,071
<b>รวมทั้งจังหวัด</b>		<b>953,660</b>	<b>362,507.00</b>	<b>340,447.60</b>	<b>19,962.40</b>	<b>2,097</b>	<b>21,581</b>	<b>3,080</b>	<b>7,998</b>

ที่มา : สำนักงานเกษตรจังหวัดปทุมธานี สำนักงานประมงจังหวัดปทุมธานี สำนักงานปศุสัตว์จังหวัดปทุมธานี (ณ มีนาคม 2564) ,ข้อมูลพื้นฐานด้านการเกษตรและสหกรณ์จังหวัดปทุมธานี ประจำปี 2564

**พื้นที่ชลประทาน** 535,058 ไร่ (56.11 % ของพื้นที่ทั้งจังหวัด)

#### แหล่งน้ำ

- แม่น้ำเจ้าพระยา (ลุ่มแม่น้ำเจ้าพระยาตอนล่าง) ระยะทาง 30 กิโลเมตร (ผ่าน อ.เมืองปทุมธานี และอ.สามโคก)
- คลองรวม 161 คลอง (คลองธรรมชาติ 108 คลอง คลองชลประทาน 53 คลอง)
- บ่อบาดาลสำหรับน้ำอุปโภคบริโภค 423 บ่อ ได้แก่
  - 1) อำเภอเมืองปทุมธานี 12 บ่อ
  - 2) อำเภอสามโคก 31 บ่อ
  - 3) อำเภอลาดหลุมแก้ว 52 บ่อ
  - 4) อำเภอคลองหลวง 90 บ่อ
  - 5) อำเภอลำลูกกา 114 บ่อ
  - 6) อำเภอหนองเสือ 124 บ่อ

ที่มา : โครงการชลประทานปทุมธานี สำนักงานส่งเสริมการปกครองท้องถิ่นจังหวัดปทุมธานี (ณ มีนาคม 2564) ,ข้อมูลพื้นฐานด้านการเกษตรและสหกรณ์จังหวัดปทุมธานี ประจำปี 2564

ตารางที่ 2 พื้นที่รับประโยชน์ด้านชลประทานจังหวัดปทุมธานี

ที่	โครงการ	จำนวนพื้นที่รับประโยชน์ด้านชลประทาน (ไร่)									
		รวมทั้งจังหวัด		โครงการชลประทานปทุมธานี		โครงการส่งน้ำและบำรุงรักษารังสิตเหนือ		โครงการส่งน้ำและบำรุงรักษารังสิตใต้		โครงการส่งน้ำและบำรุงรักษาพระยาบรรลือ	
		ในเขต ขป.	นอกเขต ขป.	ในเขต ขป.	นอกเขต ขป.	ในเขต ขป.	นอกเขต ขป.	ในเขต ขป.	นอกเขต ขป.	ในเขต ขป.	นอกเขต ขป.
1	เมืองปทุมธานี	16,464	72,483	-	55,002	-	440	-	500	16,464	16,541
2	คลองหลวง	58,986	133,384	-	-	58,986	133,384	-	-	-	-
3	ธัญบุรี	27,104	42,866	-	-	11,244	23,546	15,860	19,320	-	-
4	หนองเสือ	189,334	23,436	-	-	189,334	23,436	-	-	-	-
5	ลาดหลุมแก้ว	89,262	30,958	-	-	-	-	-	-	89,262	30,958
6	ลำลูกกา	131,090	58,100	-	-	-	-	131,090	58,100	-	-
7	สามโคก	22,818	52,470	-	36,284	-	-	-	-	22,818	16,186
รวม		535,058	413,697	-	91,286	259,564	180,806	146,950	77,920	128,544	63,685

ที่มา : โครงการชลประทานปทุมธานี (ณ มีนาคม 2564) , ข้อมูลพื้นฐานด้านการเกษตรและสหกรณ์จังหวัดปทุมธานี ประจำปี 2564

**พื้นที่ชลประทานและพื้นที่นอกเขตชลประทาน**

1. พื้นที่ในเขตชลประทานอยู่ในเขตโครงการส่งน้ำและบำรุงรักษา 3 โครงการ รวม 535,058 ไร่ ดังนี้

(1) โครงการส่งน้ำและบำรุงรักษารังสิตเหนือ พื้นที่ชลประทาน 259,564 ไร่ เขตอำเภอคลองหลวง อำเภอหนองเสือ และอำเภอธัญบุรี ฝั่งทิศเหนือของคลองรังสิตรับน้ำจากคลองระพีพัฒน์มาทางคลอง 13 และคลองระพีพัฒน์แยกตก อีกส่วนหนึ่งรับน้ำเข้ามาทางคลองเปรมประชากร

(2) โครงการส่งน้ำและบำรุงรักษารังสิตใต้ พื้นที่ชลประทาน 146,950 ไร่ เขตอำเภอลำลูกกา และอำเภอธัญบุรี ฝั่งทิศใต้ของคลองรังสิตรับน้ำจากคลองรังสิต คลอง 13 และบางส่วนของระบายลงมาจากโครงการส่งน้ำและบำรุงรักษารังสิตเหนือ เข้ามายังคลองรังสิต

(3) โครงการส่งน้ำและบำรุงรักษาพระยาบรรลือ พื้นที่ชลประทาน 128,544 ไร่ เขตอำเภอลาดหลุมแก้ว และบางส่วนของอำเภอเมืองปทุมธานี และอำเภอสสามโคก รับน้ำจากคลองพระยาบันลือผ่านเข้ามาทางคลองขุดใหม่ คลองลากค้อน และคลองพระอุดมและบางส่วนรับน้ำจากคลองที่เชื่อมต่อโดยตรงกับแม่น้ำเจ้าพระยาฝั่งตะวันตก

2. พื้นที่นอกเขตชลประทาน มีพื้นที่รวม 413,697 ไร่ ประกอบด้วย

(1) พื้นที่นอกเขตโครงการส่งน้ำและบำรุงรักษา คือ บริเวณริมแม่น้ำเจ้าพระยาทั้ง 2 ฝั่ง เขตอำเภอสสามโคกและอำเภอเมืองปทุมธานี (บางส่วน) อยู่ในการดูแลรับผิดชอบของโครงการชลประทานปทุมธานี 91,286 ไร่

(2) พื้นที่นอกเขตชลประทานของโครงการส่งน้ำและบำรุงรักษารังสิตเหนือ ในอำเภอเมืองปทุมธานี อำเภอคลองหลวง อำเภอธัญบุรี และอำเภอหนองเสือ รวม 180,806 ไร่

(3) พื้นที่นอกเขตชลประทานของโครงการส่งน้ำและบำรุงรักษารังสิตใต้ ในอำเภอเมืองปทุมธานี อำเภอธัญบุรี และอำเภอลำลูกกา รวม 77,920 ไร่

(4) พื้นที่นอกเขตชลประทานของโครงการส่งน้ำและบำรุงรักษาพระยาบรรลือ ในพื้นที่อำเภอเมืองปทุมธานี อำเภอลาดหลุมแก้ว และอำเภอสสามโคก รวม 63,685 ไร่

แหล่งน้ำธรรมชาติที่สำคัญจังหวัดปทุมธานี คือ แม่น้ำเจ้าพระยา (ลุ่มแม่น้ำเจ้าพระยาตอนล่าง) ซึ่งไหลผ่านอำเภอเมืองปทุมธานี และอำเภอสสามโคก ระยะทางประมาณ 30 กิโลเมตร นอกจากนี้ยังมีลำคลองธรรมชาติและคลองชลประทาน จำนวน 161 คลอง ความยาวรวมประมาณ 1,064.721 กิโลเมตร แบ่งเป็นคลองธรรมชาติ 108 คลอง ความยาวรวม 373.636 กิโลเมตร และคลองชลประทาน 53 คลอง ความยาวรวม 691.085 กิโลเมตร

ตารางที่ 3 จำนวนคลอง และระยะทางของคลองในจังหวัดปทุมธานี

อำเภอ	จำนวนคลอง				
	รวมคลองทั้งหมด (คลอง)	คลองธรรมชาติ (คลอง)	ระยะทางรวม (กิโลเมตร)	คลองชลประทาน (คลอง)	ระยะทางรวม (กิโลเมตร)
เมือง	26	25	67.414	1	42.900
คลองหลวง	12	-	-	12	222.590
ธัญบุรี	14	-	-	14	120.680
หนองเสือ	10	-	-	10	184.465
ลาดหลุมแก้ว	46	42	177.500	4	41.100
ลำลูกกา	10	-	-	10	50.300
สามโคก	43	41	128.722	2	29.050
	<b>161</b>	<b>108</b>	<b>373.636</b>	<b>53</b>	<b>691.085</b>

ที่มา : โครงการชลประทานปทุมธานี โครงการส่งน้ำและบำรุงรักษารังสิตเหนือ โครงการส่งน้ำและบำรุงรักษารังสิตใต้ โครงการส่งน้ำและบำรุงรักษาพระยาบรรลือ (ณ มีนาคม 2564) , ข้อมูลพื้นฐานด้านการเกษตรและสหกรณ์จังหวัดปทุมธานี ประจำปี 2564

**พื้นที่ในเขตปฏิรูปที่ดิน** 57,315 ไร่ 1 งาน 29.95 ตารางวา (6.01% ของพื้นที่ทั้งจังหวัด)

ตารางที่ 4 จำนวนพื้นที่และการถือครองที่ดินในเขตปฏิรูปที่ดินจังหวัดปทุมธานี

ที่	ประเภทที่ดิน	อำเภอ	จำนวน ราย	จำนวน แปลง	เนื้อที่		
					ไร่	งาน	วา
1	ที่ ส.ป.ก. จัดซื้อ (กองทุนการปฏิรูปที่ดินเพื่อเกษตรกรรม)	รวม	3,337	4,702	39,915	0	45.75
		คลองหลวง	921	1,432	9,974	3	82.70
		ธัญบุรี	324	453	2,287	1	79.16
		หนองเสือ	2,081	2,806	27,505	1	97.89
		ลำลูกกา	11	11	149	0	86.00
2	ที่ดินพระราชทาน	รวม	1,019	1,363	14,016	3	56.30
		คลองหลวง	237	346	3,059	3	15.00
		หนองเสือ	782	1,017	10,957	0	41.30
3	ที่บริจาค	รวม	7	12	106	1	38.00
		ธัญบุรี	7	9	99	3	9.00
		หนองเสือ	0	1	0	2	-
		สามโคก	0	2	6	0	29.00
4	ที่ราชพัสดุ	รวม	488	551	3,276	3	89.90
		คลองหลวง	73	114	951	0	98.00
		หนองเสือ	415	437	2,325	2	91.90
<b>ทั้งจังหวัดรวม 4 ประเภท</b>			<b>4,851</b>	<b>6,628</b>	<b>57,315</b>	<b>1</b>	<b>29.95</b>

ที่มา : สำนักงานการปฏิรูปที่ดินจังหวัดปทุมธานี (ณ มีนาคม 2564) , ข้อมูลพื้นฐานด้านการเกษตรและสหกรณ์จังหวัดปทุมธานี ประจำปี 2564

### 1.5.2 คริวเรือนเกษตรกร

<b>คริวเรือนประชากรจังหวัด</b>	642,474 คริวเรือน 1,176,412 คน
<b>คริวเรือนยากจน (เขตชนบท)</b>	330 คริวเรือน (0.05 % ของคริวเรือนทั้งจังหวัด)
<b>คริวเรือนเกษตรกร</b>	พืช 21,581 คริวเรือน ประมง 3,080 ราย ปศุสัตว์ 7,998 ราย

ที่	อำเภอ	ประชากร			จำนวนคริวเรือนทั้งหมด (คริวเรือน)	จำนวนคริวเรือนยากจน (เขตชนบท) (คริวเรือน)	จำนวนคริวเรือนเกษตรกร		
		ชาย	หญิง	รวม			ด้านพืช (คริวเรือน)	ด้านประมง (ราย)	ด้านปศุสัตว์ (ราย)
1	เมืองปทุมธานี	100,218	111,012	211,230	113,990	49	2,436	416	525
2	คลองหลวง	135,390	153,362	288,752	176,661	0	2,915	274	1,634
3	ธัญบุรี	99,175	113,006	212,181	122,880	14	994	35	268
4	หนองเสือ	27,091	27,617	54,708	18,307	0	4,881	596	1,667
5	ลาดหลุมแก้ว	33,764	35,536	69,300	34,810	0	4,599	623	1,593
6	ลำลูกกา	135,063	149,356	284,419	151,886	255	2,765	660	1,240
7	สามโคก	27,051	28,771	55,822	23,940	12	2,991	476	1,071
รวมทั้งจังหวัด		557,752	618,660	1,176,412	642,474	330	21,581	3,080	7,998

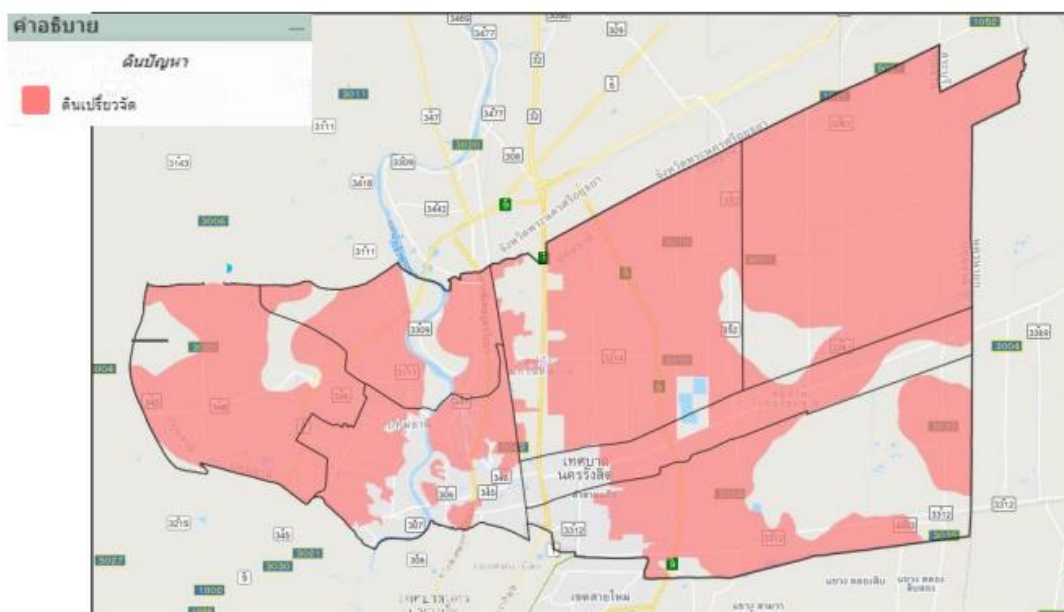
#### ตารางที่ 5 จำนวนประชากรและคริวเรือนเกษตรกรจังหวัดปทุมธานี

ที่มา : ที่ทำการปกครองจังหวัดปทุมธานี (ณ ธันวาคม 2563) สำนักงานพัฒนาชุมชนจังหวัดปทุมธานี (คริวเรือนยากจน) (ณ มีนาคม 2563) ,สำนักงานเกษตรจังหวัดปทุมธานีสำนักงานประมงจังหวัดปทุมธานี สำนักงานปศุสัตว์จังหวัดปทุมธานี (ณ มีนาคม 2564) , ข้อมูลพื้นฐานด้านการเกษตรและสหกรณ์จังหวัดปทุมธานี ประจำปี 2564

### 1.5.3 ด้านทรัพยากรดิน

#### ชุดดิน

ดินมีลักษณะเป็นดินเหนียวจัด พื้นที่ส่วนใหญ่เป็นที่ราบลุ่มสภาพดินเป็นกรดปานกลางถึงเป็นกรดจัด มีค่า pH ประมาณ 4-8 สามารถแบ่งลักษณะดินในจังหวัด ได้เป็น 2 กลุ่ม คือ กลุ่มดินนาไม่เป็นกรดมีพื้นที่ประมาณร้อยละ 30 และกลุ่มดินนาที่มีสภาพเป็นกรดจัดมีพื้นที่ประมาณร้อยละ 70



ภาพแผนที่แสดงบริเวณพื้นที่ดินเปรี้ยวจัดในจังหวัดปทุมธานี



เนื่องจากเป็นดินเหนียวทำให้การระบายน้ำไม่ดีและการไหลบ่าของน้ำบนผิวดินเข้าไม่เหมาะสมต่อการปลูกข้าวและพืชไร่ได้ผลผลิตต่ำต้องมีการปรับปรุงดินโดยใช้ปูนขาวหรือปูนมาร์ลควบคู่กับการใช้ปุ๋ยเคมี เพื่อให้การเพาะปลูกได้ผลผลิตดีขึ้น ดินที่ปรากฏพบในพื้นที่จังหวัดปทุมธานี แบ่งออกเป็น 4 กลุ่มชุดดิน ดังนี้

กลุ่มชุดดินและลักษณะดิน	ปัญหาสำคัญในการใช้ประโยชน์ของดิน
<p><b>1) กลุ่มชุดดินที่ 2</b>            เนื้อดินเป็นดินเหนียว ดินบนเป็นสีเทาหรือเทาแก่ ดินล่างสีเทา มีจุดประสีน้ำตาลและสีเหลืองหรือสีแดง ถ้าเกิดบริเวณชายฝั่งทะเล หรือที่ราบลุ่มภาคกลาง พบจุดประสีเหลืองของสารจาโรไซต์ ในระดับความลึกประมาณ 100 – 150 เซนติเมตร จากผิวดิน การระบายน้ำเลว ความอุดมสมบูรณ์ตามธรรมชาติปานกลาง ปฏิกริยาดินเป็นกรดจัด มีค่า pH 4.5 - 5.0 ปัจจุบันบริเวณนี้ใช้ทำนาบางแห่งยกร่องปลูกไม้ยืนต้นและไม้ผลบางชนิด ถ้ามีการจัดการที่ดีดินนี้จะให้ผลผลิตค่อนข้างสูง</p>	<p>ดินเป็นกรดจัด</p>
<p><b>2) กลุ่มชุดดินที่ 3</b>            มีเนื้อดินเป็นพวกดินเหนียว ดินบนมีสีดำ ดินล่างมีสีเทาหรือสีน้ำตาลอ่อน มีจุดประสีเหลืองและสีน้ำตาลหรือสีแดง บางแห่งพบผลึกยิบซั่มและเปลือกหอยในดินชั้นเป็นดินลึก มีการระบายน้ำเลวถึงค่อนข้างเลว ดินมีความอุดมสมบูรณ์ตามธรรมชาติปานกลาง ปฏิกริยาดินเป็นกรดแก่ถึงต่างปานกลาง มีค่า pH 5.5 - 8.0 ปัจจุบันบริเวณนี้ส่วนใหญ่ใช้ทำนาหรือยกร่องปลูกพืชผักและไม้ผล</p>	<p>ดินกลุ่มนี้ไม่ค่อยมีปัญหาในการใช้ประโยชน์ที่ดิน แต่ถ้าเป็นที่ลุ่มมาก ๆ จะมีปัญหาเรื่องน้ำท่วมในฤดูฝน</p>
<p><b>3) กลุ่มชุดดินที่ 10</b>            มีเนื้อดินเป็นพวกดินเหนียว ดินบนเป็นสีเทาหรือสีดำ ดินล่างสีเทา มีจุดประสีน้ำตาลปนเหลืองหรือแดง และพบจุดประสีเหลืองฟางข้าวของสารจาโรไซต์ ภายในระดับความลึก 100 เซนติเมตร จากผิวดิน เป็นดินลึก มีการระบายน้ำเลว ดินมีความอุดมสมบูรณ์ต่ำ เนื่องจากเป็นกรดจัดมากมีค่าความเป็นกรดเป็นด่างน้อยกว่า 4.5 ปัจจุบันบริเวณดังกล่าวใช้ทำนา บางแห่งมีการ ยกร่องปลูกพืชผัก ส้มเขียวหวาน และสนปฏิพัทธ์</p>	<p>ดินเป็นกรดจัดมากมักขาดแร่ธาตุอาหารพืชพวกไนโตรเจนและฟอสฟอรัส ในขณะที่เดียวกันจะมีสารละลายพวกอลูมิเนียมและเหล็กเป็นปริมาณมากจนเป็นพิษต่อพืชที่ปลูก ดังนั้นดินกลุ่มนี้จึงจัดเป็นดินเปรี้ยวจัดหรือกรดกำมะถัน และถ้าไม่มีการใช้ปูนเพื่อแก้ไขความเป็นกรดของดิน พืชที่ปลูกมักไม่ค่อยได้ผล</p>
<p><b>4) กลุ่มชุดดินที่ 11</b>            มีเนื้อดินเป็นพวกดินเหนียว ดินบนมีสีดำหรือสีเทาแก่ ดินล่างมีสีเทาและมีจุดประสีน้ำตาล สีเหลืองหรือสีแดงปะปนอยู่เป็นจำนวนมาก ในช่วงดินล่างตอนบน และพบจุดประสีเหลืองฟางข้าวของสารจาโรไซต์ในระดับความลึก 50 - 100 เซนติเมตร จากผิวดิน เป็นดินลึก มีการระบายน้ำเลว มีความอุดมสมบูรณ์ค่อนข้างต่ำ เนื่องจากดินมีปฏิกริยาเป็นกรดจัดมากถึงเป็นกรดจัดค่าความเป็นกรดเป็นด่างประมาณ 4.5 - 5.0 ปัจจุบันบริเวณดังกล่าวใช้ทำนา บางแห่งยกร่องปลูกพืชผัก ไม้ผลและสนปฏิพัทธ์ ถ้าดินกลุ่มนี้ได้รับการปรับปรุงบำรุงดิน ใช้ปุ๋ยและปูนในอัตราที่เหมาะสม และมีการควบคุมน้ำหรือจัดระบบชลประทานที่มีประสิทธิภาพพืชที่ปลูกจะให้ผลผลิตดีขึ้น</p>	<p>ดินเป็นกรดจัด อาจขาดแร่ธาตุอาหารพืชพวกไนโตรเจนและฟอสฟอรัส หรืออาจมีสารละลายพวกอะลูมิเนียมและเหล็กมากเกินไปจนเป็นพิษต่อพืช จัดได้ว่าเป็นดินเปรี้ยวจัดหรือกรดกำมะถัน</p>

ที่มา : ข้อมูลพื้นฐานการเกษตรและสหกรณ์จังหวัดปทุมธานี ประจำปี 2564

### 1.5.4 สินค้าเกษตรเศรษฐกิจที่สำคัญ

#### ด้านพืช

สินค้าเกษตรเศรษฐกิจด้านพืชที่สำคัญของจังหวัดปทุมธานี พิจารณาจากมูลค่าการผลิตสูงสุด ได้แก่ ข้าวนาปี 1,730.26 ล้านบาท กล้วยหอม 757.12 ล้านบาท หญ้าสนาม 448 ล้านบาท กล้วยน้ำว่า 291.37 ล้านบาท ปาล์มน้ำมัน 122.88 ล้านบาท ตะไคร้ 80.99 ล้านบาท และพืชเศรษฐกิจที่สำคัญอีกชนิด คือ ยางพารา มีมูลค่า 1.59 ล้านบาท

ตารางที่ 6 สินค้าเกษตรเศรษฐกิจที่สำคัญจังหวัดปทุมธานี ด้านพืช

ที่	ชนิดสินค้า	จำนวนเกษตรกร (ครัวเรือน)	พื้นที่ปลูกรวม (ไร่)	ผลผลิตรวม (ตัน) (ตรม.)*	ผลผลิตเฉลี่ย (กก./ไร่)	ราคาเฉลี่ย (บาท/กก.)	มูลค่าการผลิต (ล้านบาท)
1	ข้าวนาปี	11,743	310,678.00	222,399.00	715.85	7.78	1,730.26
2	กล้วยหอม	830	13,368.25	27,491.82	2,056.50	27.54	757.12
3	หญ้าสนาม*	322	3,605.59	28,354,660*	1,310.68	15.80	448.00
5	กล้วยน้ำว่า	2,241	7,412.28	17,099.16	2,306.87	17.04	291.37
5	ปาล์มน้ำมัน	385	8,476.93	26,313.68	3,104.15	4.67	122.88
6	ตะไคร้	792	7,861.00	8,018.95	1,020.09	10.10	80.99
7	ยางพารา	18	363.00	53.00	146.01	30.00	1.59

หมายเหตุ : 1. ผลผลิตข้าวนาปี หญ้าสนาม คำนวณจากรอบการเพาะปลูกทั้งหมด

2. หญ้าสนาม\* หน่วย พื้นที่ปลูก , ผลผลิตรวม : ตารางเมตร และ ราคาเฉลี่ย : บาท/ตารางเมตร

ที่มา : สำนักงานเกษตรจังหวัดปทุมธานี (ณ มีนาคม 2564) , ข้อมูลพื้นฐานด้านการเกษตรและสหกรณ์จังหวัดปทุมธานี ประจำปี 2564

#### ด้านประมง

สินค้าเกษตรเศรษฐกิจด้านประมงที่สำคัญของจังหวัดปทุมธานี พิจารณาจากมูลค่าการผลิตสูงสุด ได้แก่ ปลาดุก 432.30 ล้านบาท ปลานิล 254.90 ล้านบาท และกุ้งขาว 225.90 ล้านบาท ตามลำดับ

ตารางที่ 7 สินค้าเกษตรเศรษฐกิจที่สำคัญจังหวัดปทุมธานี ด้านประมง

ที่	ชนิดสินค้า	จำนวนเกษตรกร (ราย)	พื้นที่เลี้ยงรวม (ไร่)	ผลผลิตรวม (ตัน)	ผลผลิตเฉลี่ย (กก./ไร่)	ราคาเฉลี่ย (บาท/กก.)	มูลค่าการผลิต (ล้านบาท)
1	ปลาดุก	483	2,882	14,410	5,000	30	432.30
2	ปลานิล	1,010	5,098	10,196	2,000	25	254.90
3	กุ้งขาว	82	1,987	1,506	750	150	225.90

ที่มา : สำนักงานประมงจังหวัดปทุมธานี (ณ มีนาคม 2564) , ข้อมูลพื้นฐานด้านการเกษตรและสหกรณ์จังหวัดปทุมธานี ประจำปี 2564

## ด้านปศุสัตว์

สินค้าเกษตรเศรษฐกิจที่สำคัญด้านปศุสัตว์ของจังหวัดปทุมธานี พิจารณาจากมูลค่าการผลิตสูงสุด ได้แก่ โคเนื้อ 287.42 ล้านบาท สุกร 61 ล้านบาท เป็ด 53.85 ล้านบาท ไก่ 34.13 ล้านบาท กระบือ 26.33 ล้านบาท แพะ 9.77 ล้านบาท และ แกะ 1.12 ล้านบาท ตามลำดับ

ตารางที่ 8 สินค้าเกษตรเศรษฐกิจที่สำคัญจังหวัดปทุมธานี ด้านปศุสัตว์

ที่	ชนิดสินค้า	จำนวนเกษตรกร (ราย)	ผลผลิตรวม (ตัว)	ผลผลิตเฉลี่ย (กก./ตัว)	ราคาเฉลี่ย (บาท/กก.)	มูลค่าการผลิต (บาท)
1	โคเนื้อ	519	6,387	500	90	287.42
2	สุกร	63	7,177	100	85	61.00
3	เป็ด	958	336,588	2	80	53.85
4	ไก่	7,055	487,546	2	35	34.13
5	กระบือ	39	585	500	90	26.33
6	แพะ	112	2,715	30	120	9.77
7	แกะ	12	310	30	120	1.12

ที่มา : สำนักงานปศุสัตว์จังหวัดปทุมธานี (ณ มีนาคม 2564) , ข้อมูลพื้นฐานด้านการเกษตรและสหกรณ์จังหวัดปทุมธานี ประจำปี 2564

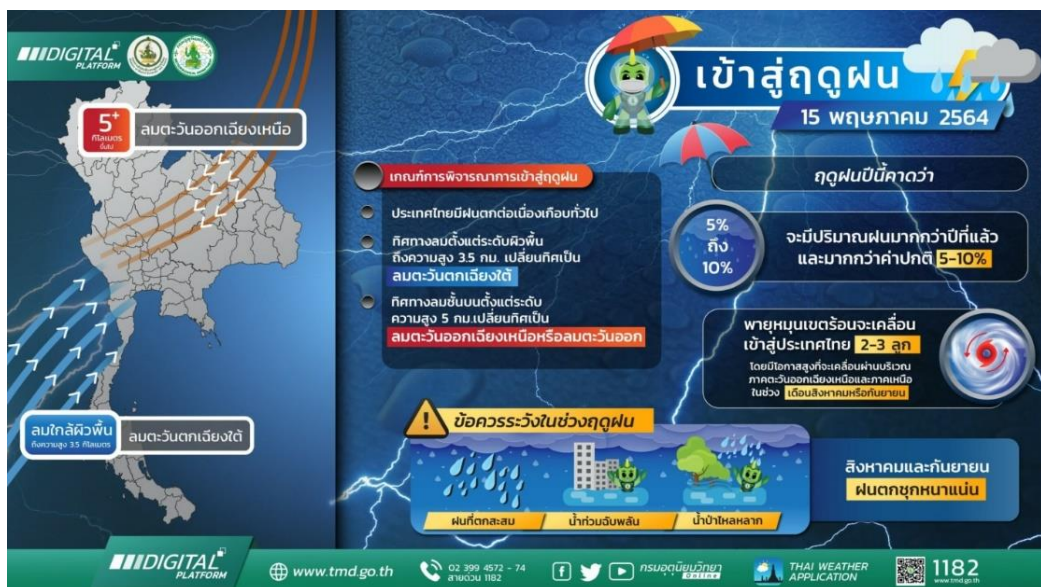
## ส่วนที่ 2

การคาดหมายลักษณะอากาศ สถานการณ์  
และการบริหารจัดการน้ำในช่วงฤดูฝน

## 2.1 การคาดหมายลักษณะ

### 2.1.1 สภาพอากาศทั่วไป

กรมอุตุนิยมวิทยาประกาศการเริ่มต้นฤดูฝนของประเทศไทย เริ่มต้นตั้งแต่วันที่ 15 พฤษภาคม 2564 เนื่องจากบริเวณประเทศไทยมีฝนตกชุกต่อเนื่องและครอบคลุมพื้นที่ส่วนใหญ่ของประเทศ ประกอบกับทิศทางลมได้เปลี่ยนทิศเป็นลมตะวันตกเฉียงใต้ ซึ่งพัดนำความชื้นจากทะเลอันดามันเข้ามาปกคลุมประเทศไทยอย่างต่อเนื่อง และลมชั้นบนตั้งแต่มุมความสูง 5 กิโลเมตรขึ้นไป ได้เปลี่ยนทิศเป็นลมตะวันออกเฉียงเหนือพัดปกคลุมประเทศไทย จึงถือได้ว่าเป็นการเข้าสู่ฤดูฝนของประเทศไทย ซึ่งในระยะแรกของการเข้าสู่ฤดูฝนจะมีปริมาณและการกระจายของฝนมากกว่าค่าเฉลี่ยปกติ ส่วนครึ่งหลังของฤดูฝนปริมาณและการกระจายของฝนจะเข้าสู่ภาวะปกติ บางช่วงจะมีฝนตกหนักถึงหนักมากติดต่อกันหลายวัน ซึ่งอาจก่อให้เกิดสภาวะน้ำท่วมฉับพลันและน้ำป่าไหลหลากในหลายพื้นที่ ฤดูฝนปีนี้คาดว่าจะมีปริมาณฝนมากกว่าปีที่แล้วและมากกว่าค่าเฉลี่ยปกติร้อยละ 5-10 ทั้งนี้ ฤดูฝนของประเทศไทยตอนบนจะสิ้นสุดประมาณกลางเดือนตุลาคม สำหรับภาคใต้ โดยเฉพาะฝั่งตะวันออกจะมีฝนตกต่อไปอีกถึงกลางเดือนมกราคม



### 2.1.2 การคาดหมายลักษณะอากาศของประเทศไทย ราย 3 เดือน (กรกฎาคม-กันยายน 2564)

1) เดือนกรกฎาคม คาดว่าปริมาณฝนรวมประเทศไทยส่วนใหญ่จะใกล้เคียงค่าปกติ ยกเว้นบริเวณภาคตะวันออกเฉียงเหนือ จะมีปริมาณฝนรวมสูงกว่าค่าปกติประมาณร้อยละ 5 โดยจะมีปริมาณฝนรวมตามภาคต่างๆ ดังนี้ ภาคเหนือประมาณ 150-200 มิลลิเมตร ภาคตะวันออกเฉียงเหนือประมาณ 210-270 มิลลิเมตร ภาคกลางประมาณ 130-170 มิลลิเมตร ภาคตะวันออก 250-310 มิลลิเมตร กรุงเทพมหานครและปริมณฑลประมาณ 150-200 มิลลิเมตร ภาคใต้ฝั่งตะวันออก 100-140 มิลลิเมตร ภาคใต้ฝั่งตะวันตกประมาณ 300-380 มิลลิเมตร

อุณหภูมิเฉลี่ยของประเทศไทยจะมีค่าใกล้เคียงค่าปกติ โดยประเทศไทยทั้งตอนบนและตอนล่างจะมีอุณหภูมิสูงสุดเฉลี่ย 32-34 องศาเซลเซียส และอุณหภูมิต่ำสุดเฉลี่ย 24-26 องศาเซลเซียส

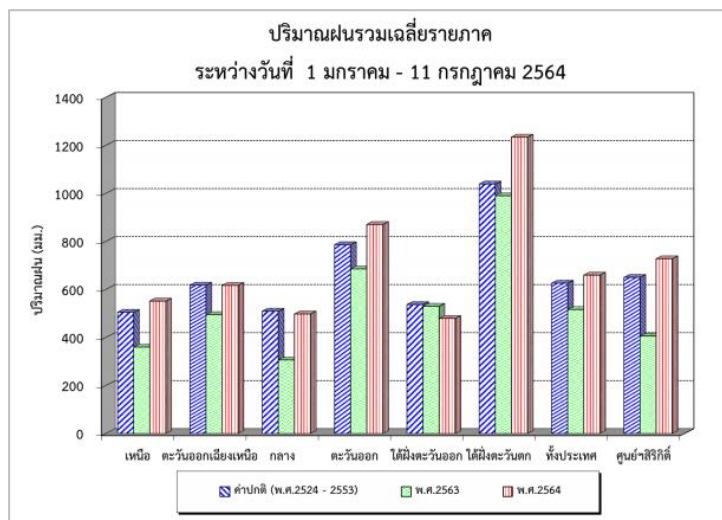
2) เดือนสิงหาคม คาดว่าปริมาณฝนรวมบริเวณประเทศไทยส่วนใหญ่จะต่ำกว่าค่าปกติประมาณร้อยละ 5 เว้นแต่บริเวณภาคเหนือ และภาคตะวันออกเฉียงเหนือจะมีปริมาณฝนรวมใกล้เคียงค่าปกติ ส่วนกรุงเทพมหานครและปริมณฑล จะมีปริมาณฝนรวมสูงกว่าค่าปกติประมาณร้อยละ 5 โดยจะมีปริมาณฝนรวมตามภาคต่างๆ ดังนี้ ภาคเหนือประมาณ 200-250 มิลลิเมตร ภาคตะวันออกเฉียงเหนือประมาณ 240-300 มิลลิเมตร ภาคกลางประมาณ 140-180 มิลลิเมตร ภาคตะวันออก 260-320 มิลลิเมตร กรุงเทพมหานครและปริมณฑลประมาณ 190-240 มิลลิเมตร ภาคใต้ฝั่งตะวันออก 100-140 มิลลิเมตร ภาคใต้ฝั่งตะวันตกประมาณ 340-420 มิลลิเมตร อุณหภูมิเฉลี่ยของประเทศไทยจะมีค่าใกล้เคียงค่าปกติ โดยประเทศไทยทั้งตอนบนและตอนล่างจะมีอุณหภูมิสูงสุดเฉลี่ย 32-34 องศาเซลเซียส และอุณหภูมิต่ำสุดเฉลี่ย 24-26 องศาเซลเซียส

3) เดือนกันยายน คาดว่าปริมาณฝนรวมประเทศไทยส่วนใหญ่จะใกล้เคียงค่าปกติ ยกเว้นบริเวณภาคตะวันออกเฉียงเหนือ จะมีปริมาณฝนรวมสูงกว่าค่าปกติประมาณร้อยละ 5 โดยจะมีปริมาณฝนรวมตามภาคต่างๆ ดังนี้ ภาคเหนือประมาณ 200-250 มิลลิเมตร ภาคตะวันออกเฉียงเหนือประมาณ 230-290 มิลลิเมตร ภาคกลางประมาณ 230-290 มิลลิเมตร ภาคตะวันออก 290-360 มิลลิเมตร กรุงเทพมหานครและปริมณฑลประมาณ 300-370 มิลลิเมตร ภาคใต้ฝั่งตะวันออก 130-170 มิลลิเมตร ภาคใต้ฝั่งตะวันตกประมาณ 380-460 มิลลิเมตร

อุณหภูมิเฉลี่ยของประเทศไทยจะมีค่าใกล้เคียงค่าปกติ โดยประเทศไทยตอนบนจะมีอุณหภูมิสูงสุดเฉลี่ย 32-34 องศาเซลเซียส และอุณหภูมิต่ำสุดเฉลี่ย 24-26 องศาเซลเซียส ส่วนภาคใต้จะมีอุณหภูมิเฉลี่ย 32-33 องศาเซลเซียส และอุณหภูมิต่ำสุดเฉลี่ย 24-25 องศาเซลเซียส

**ข้อควรระวัง** เดือนกรกฎาคม อาจมีพายุหมุนเขตร้อนก่อตัวในมหาสมุทรแปซิฟิกเหนือด้านตะวันตก และเคลื่อนตัวผ่านประเทศฟิลิปปินส์ลงสู่ทะเลจีนใต้ แล้วเคลื่อนตัวไปทางทิศตะวันตกเฉียงเหนือผ่านบริเวณอ่าวตังเกี๋ย ส่งผลให้มรสุมตะวันตกเฉียงใต้ที่พัดปกคลุมประเทศไทย และอ่าวไทยมีกำลังแรงขึ้น ทำให้ประเทศไทยมีฝนตกเพิ่มขึ้น โดยเฉพาะภาคตะวันออกและภาคใต้ฝั่งตะวันตก

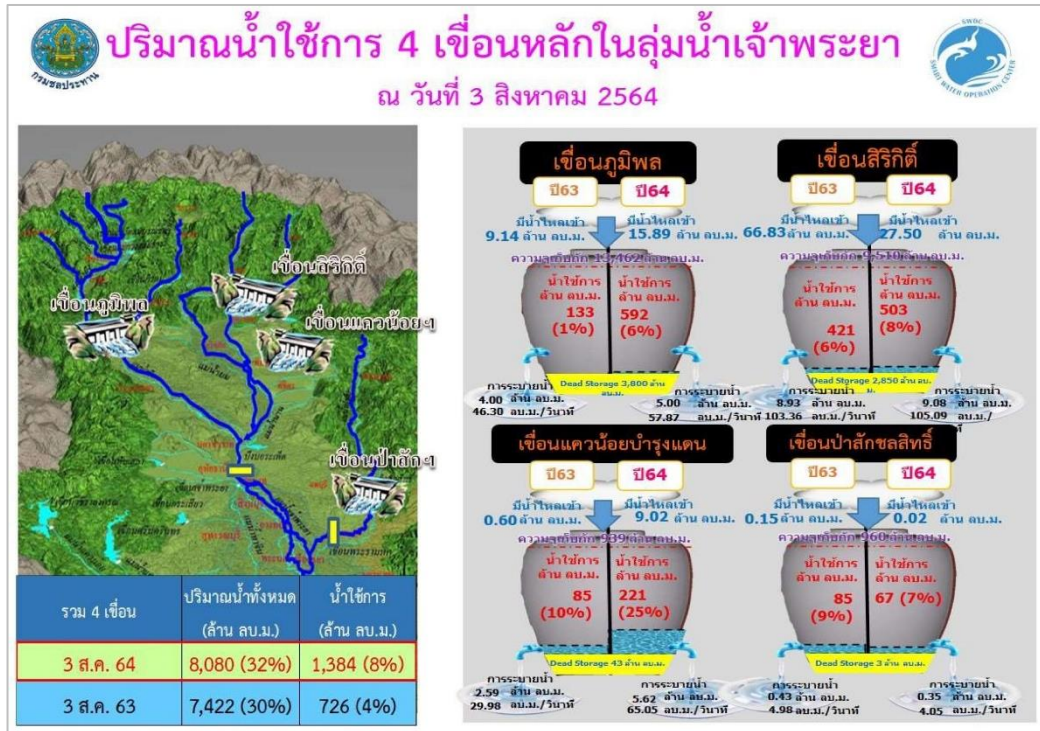
เดือนสิงหาคมและกันยายน อาจมีพายุหมุนเขตร้อนก่อตัวในมหาสมุทรแปซิฟิกเหนือด้านตะวันตก และเคลื่อนตัวไปทางทิศตะวันตกเฉียงเหนือผ่านทะเลจีนใต้และมีโอกาสสูงที่จะเคลื่อนตัวผ่านประเทศไทยตอนบน ซึ่งจะทำให้บริเวณประเทศไทยมีฝนตกหนาแน่น กับมีฝนหนักถึงหนักมากหลายพื้นที่ โดยเฉพาะบริเวณที่พายุเคลื่อนผ่าน ก่อให้เกิดน้ำท่วมฉับพลัน น้ำป่าไหลหลาก รวมทั้งน้ำล้นตลิ่งในหลายพื้นที่ จึงขอให้ประชาชนติดตามข่าวพยากรณ์อากาศและคำเตือนเรื่องพายุหมุนเขตร้อนจากกรมอุตุนิยมวิทยาไว้ด้วย



ที่มา : ศูนย์ภูมิอากาศ กองพัฒนาอุตุนิยมวิทยา กรมอุตุนิยมวิทยา

## 2.2 สถานการณ์และการบริหารจัดการน้ำในกลุ่มน้ำ

### 2.2.1 ปริมาณน้ำใช้การ 4 เขื่อนหลักในกลุ่มน้ำเจ้าพระยา ณ วันที่ 3 สิงหาคม 2564



ที่มา : เว็บไซต์ ศูนย์ปฏิบัติการน้ำอัจฉริยะ กรมชลประทาน

### 2.2.2 สถานการณ์ค่าความเค็มและปริมาณน้ำ แม่น้ำเจ้าพระยา ณ วันที่ 21 กรกฎาคม 2564

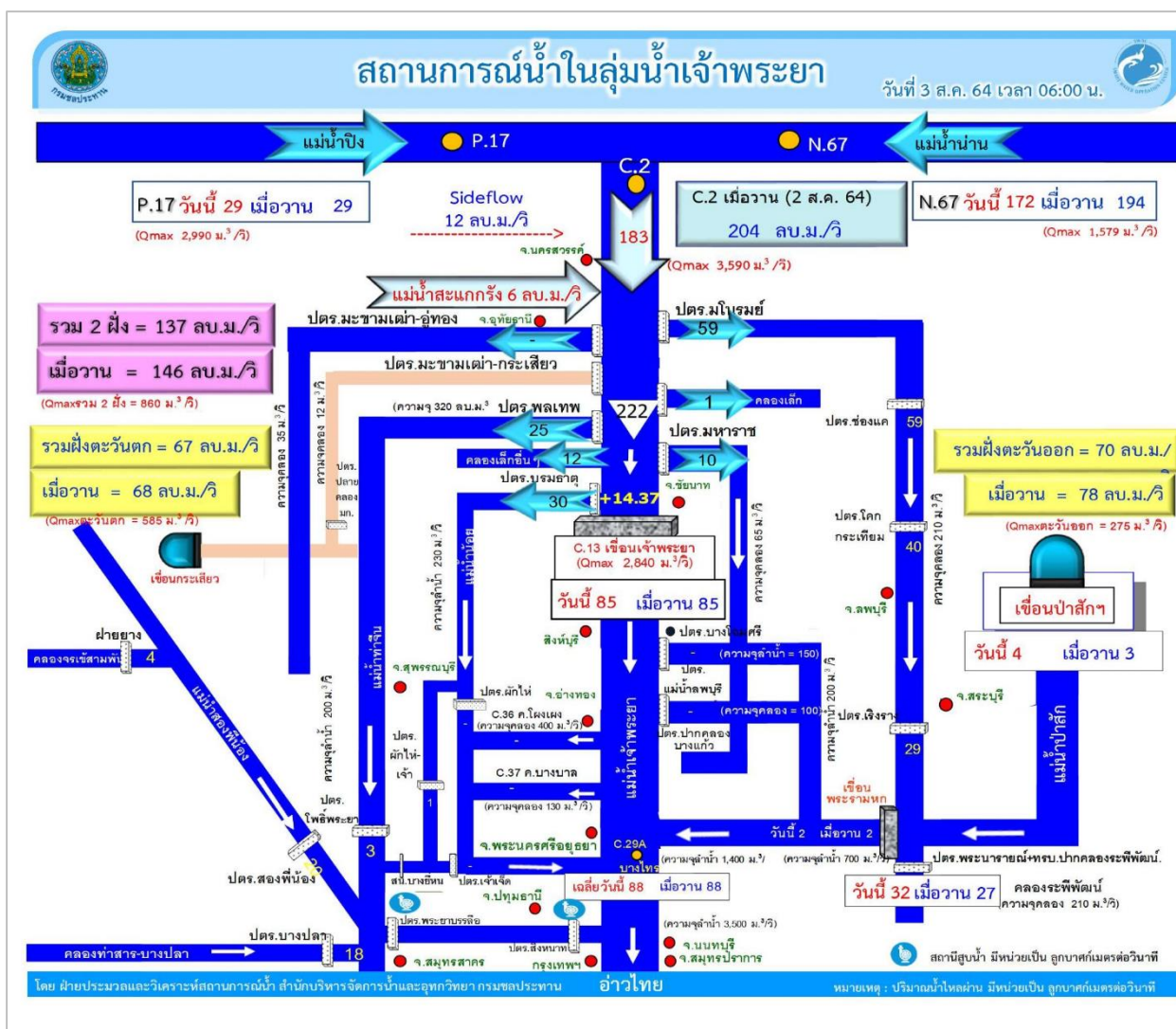


ที่มา : เว็บไซต์ กรมชลประทาน สำนักบริหารจัดการน้ำและอุทกวิทยา

## 2.2.3 มาตรการการบริหารจัดการน้ำเพื่อแก้ไขปัญหาความเค็มในลุ่มน้ำเจ้าพระยา

- 1) เพิ่มการระบายน้ำจากเขื่อนภูมิพล สิริภักดิ์ และแควน้อยบำรุงแดน
- 2) เพิ่มการระบายน้ำท้ายเขื่อนเจ้าพระยา และท้ายเขื่อนพระรามหก เพื่อผลักดันค่าความเค็ม
- 3) ผันน้ำจากลุ่มน้ำแม่กลองผ่านแม่น้ำท่าจีน ลงสู่แม่น้ำเจ้าพระยา ผ่านทางคลองพระยาบรรลือ และคลองพระพิมล
- 4) ติดตั้งเครื่องสูบน้ำและเครื่องผลักดันน้ำในคลองพระยาบรรลือ และคลองพระพิมล เพื่อเร่งการระบายน้ำสู่แม่น้ำเจ้าพระยา
- 5) บริหารจัดการน้ำที่คลองลาดโพธิ์ตามจังหวะการขึ้นลงของน้ำทะเล
- 6) ระบายน้ำผ่านกาลักน้ำและเครื่องสูบน้ำเคลื่อนที่บริเวณคลองปลายบาง ประมาณ 10 ลบ.ม./วินาที
- 7) ประสานงานกับสำนักงานการระบายน้ำ กทม. หยุดสูบน้ำลงแม่น้ำเจ้าพระยาในช่วงน้ำขึ้น เพื่อป้องกันน้ำคุณภาพต่ำ ไหลย้อนขึ้นแม่น้ำเจ้าพระยาช่วงตอนบน

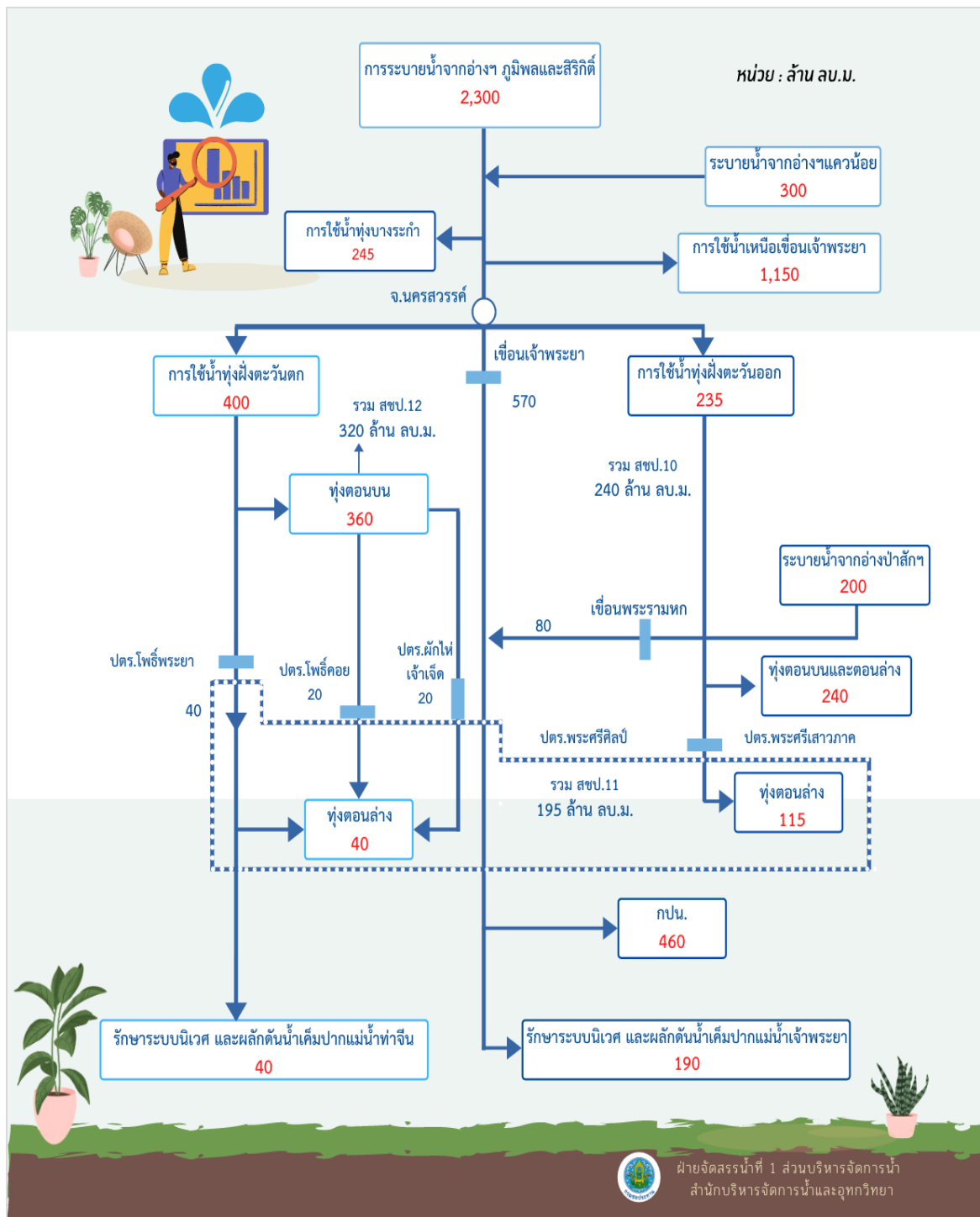
## 2.2.4 สถานการณ์น้ำในลุ่มน้ำเจ้าพระยา



ที่มา: เว็บไซต์ ศูนย์ปฏิบัติการน้ำอัจฉริยะ กรมชลประทาน

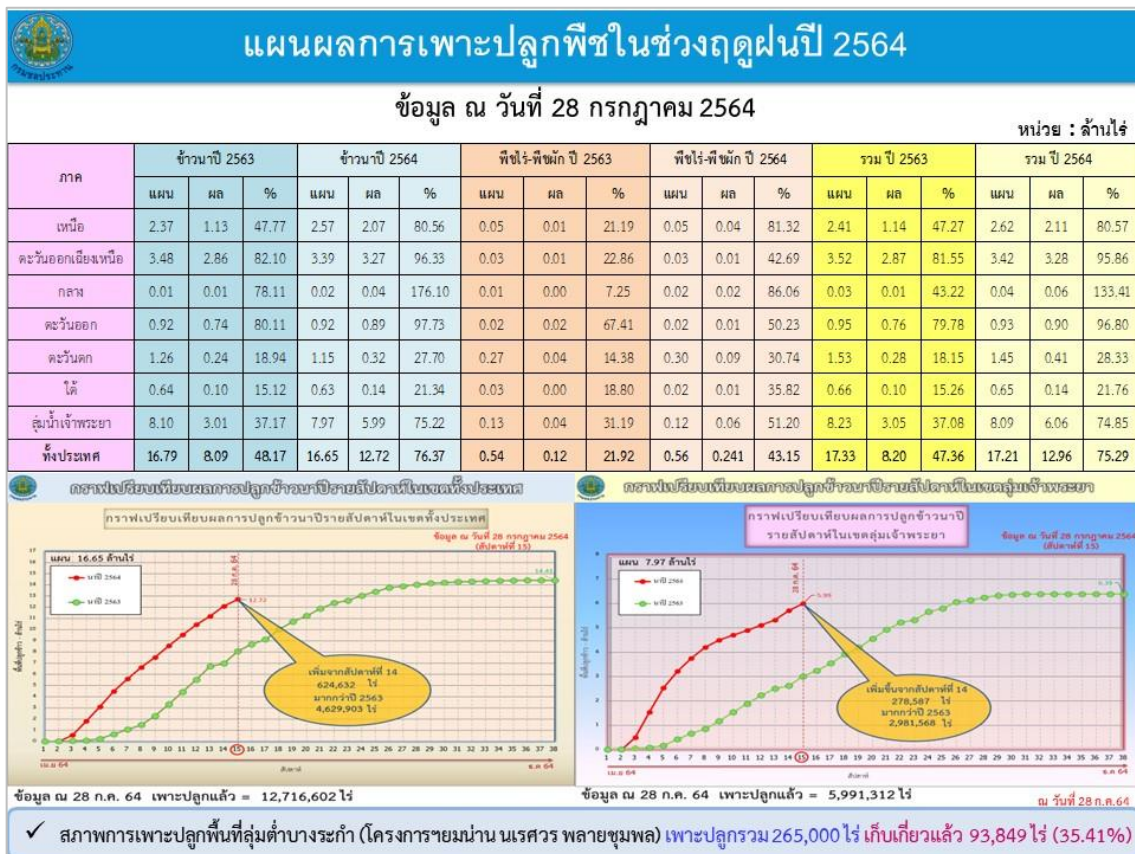


2.2.5 แผนผังการจัดสรรน้ำของกลุ่มน้ำเจ้าพระยา ในช่วงฤดูฝน ปี 2564 (1 พฤษภาคม – 31 ตุลาคม 2564)



ที่มา : เว็บไซต์ กรมชลประทาน

## 2.2.6 แผนผลการเพาะปลูกพืชในช่วงฤดูฝน ปี 2564



ที่มา : เว็บไซต์ ศูนย์ปฏิบัติการน้ำอัจฉริยะ กรมชลประทาน

## 2.2.7 มาตรการบริหารจัดการน้ำในช่วงฤดูฝน ปี 2564

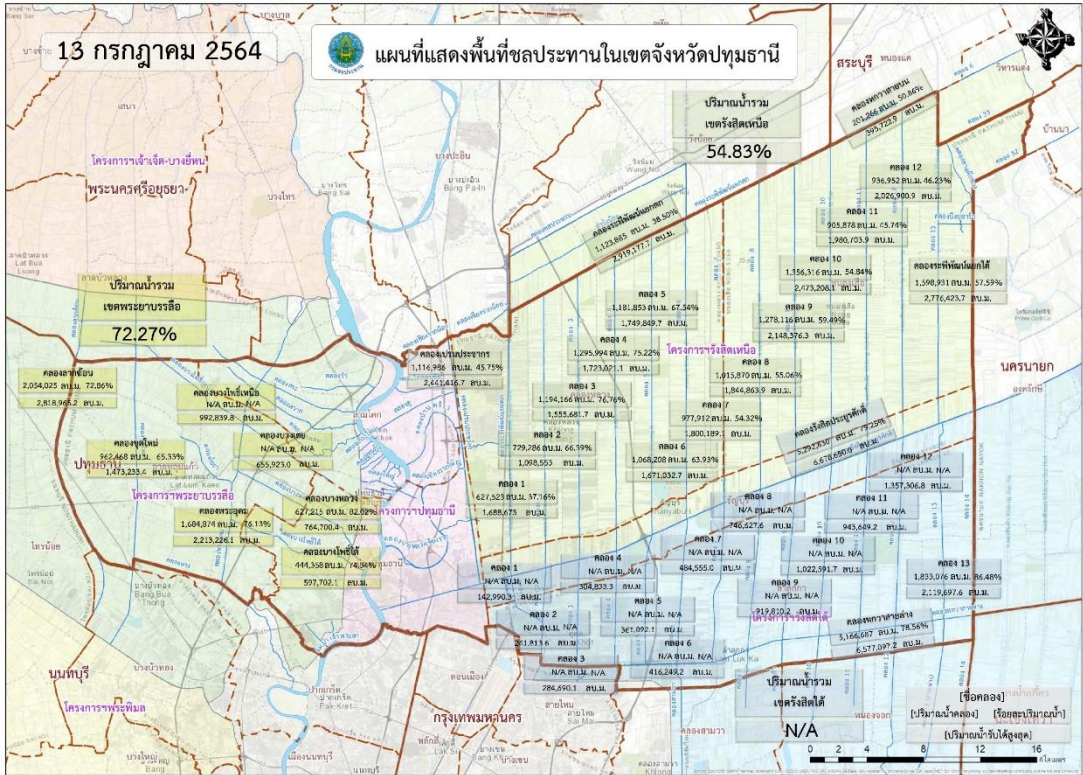
**มาตรการ  
บริหารจัดการน้ำ  
ฤดูฝน  
ปี 2564**

“ เพื่อให้ปริมาณน้ำต้นทุน  
ในอ่างเก็บน้ำมีเพียงพอ  
สำหรับการใช้น้ำตลอดฤดูฝน ปี 2564  
และเก็บกักไว้ใช้ฤดูแล้ง ปี 64/65 ”

ที่มา : เว็บไซต์ กรมชลประทาน

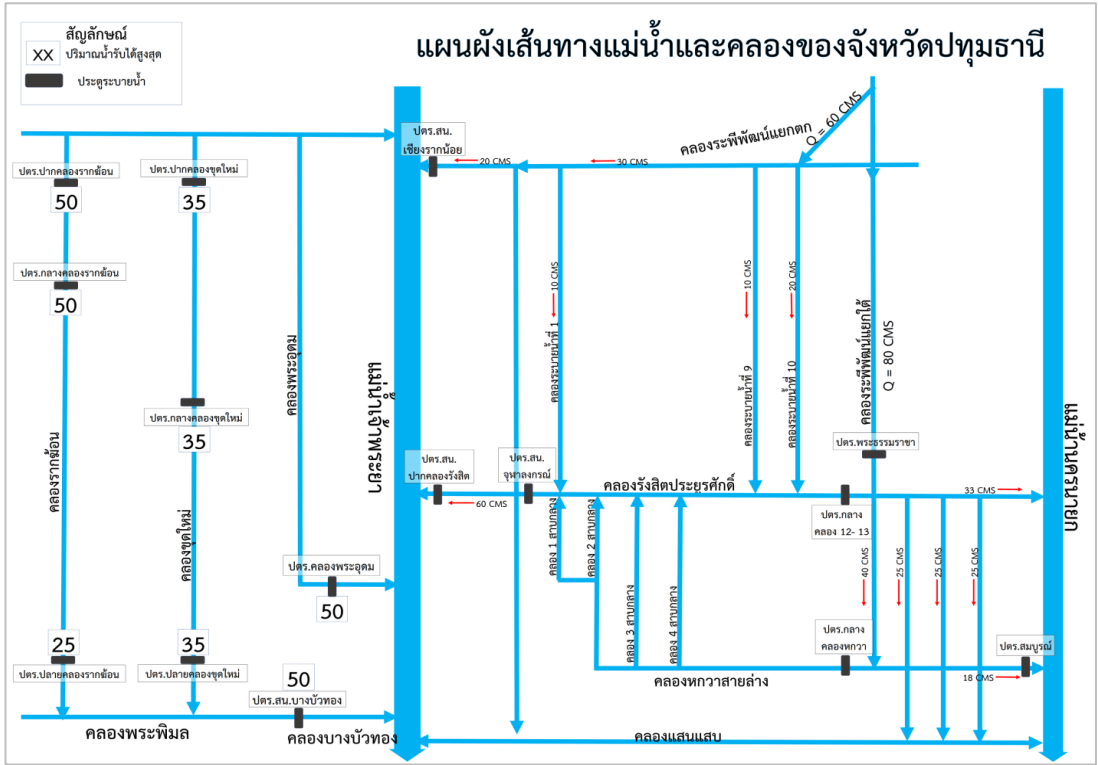
## 2.3 การบริหารจัดการน้ำในพื้นที่จังหวัดปทุมธานี

### 2.3.1 แผนที่แสดงพื้นที่ชลประทานในเขตจังหวัดปทุมธานี



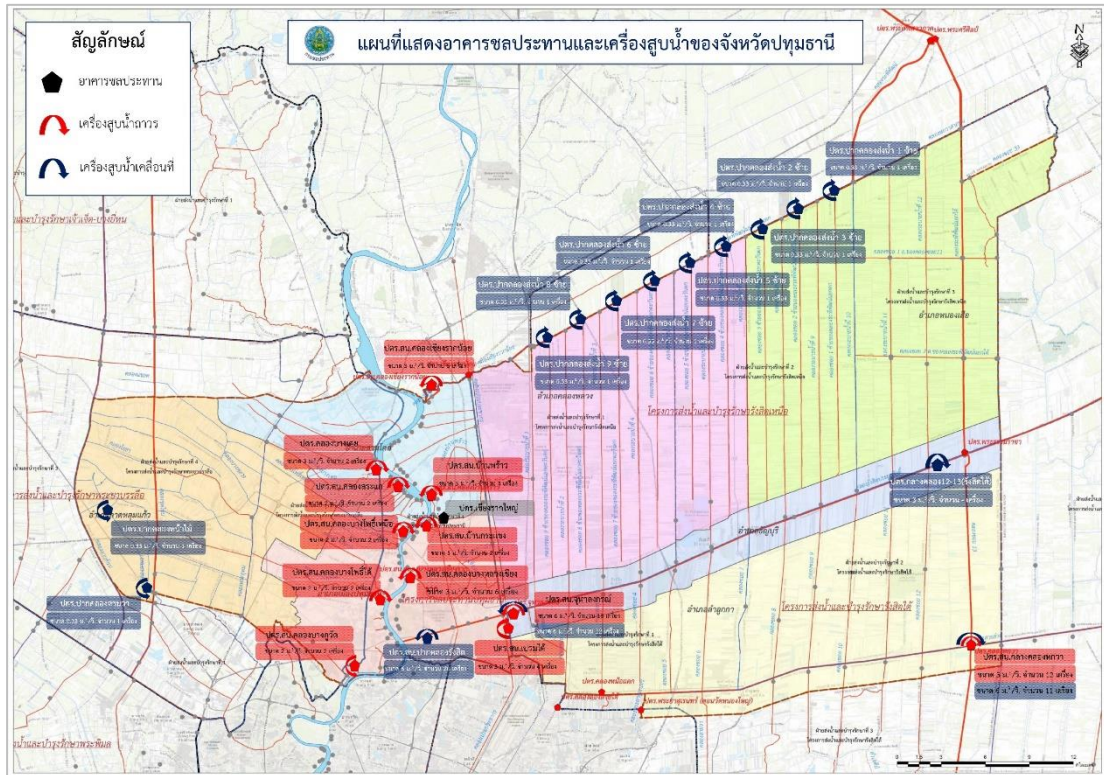
ที่มา : โครงการชลประทานปทุมธานี

### 2.3.2 แผนผังเส้นทางแม่น้ำและคลองของจังหวัดปทุมธานี



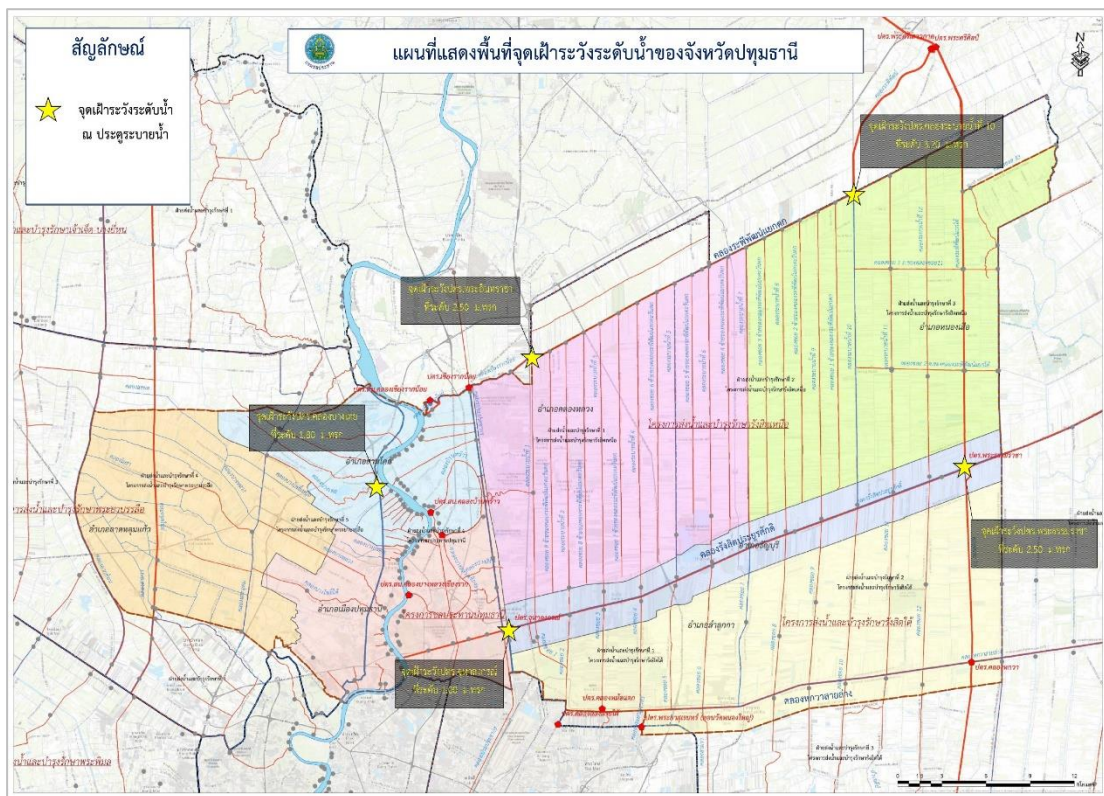
ที่มา : โครงการชลประทานปทุมธานี

### 2.3.3 แผนที่แสดงอาคารชลประทานและเครื่องสูบน้ำของจังหวัดปทุมธานี



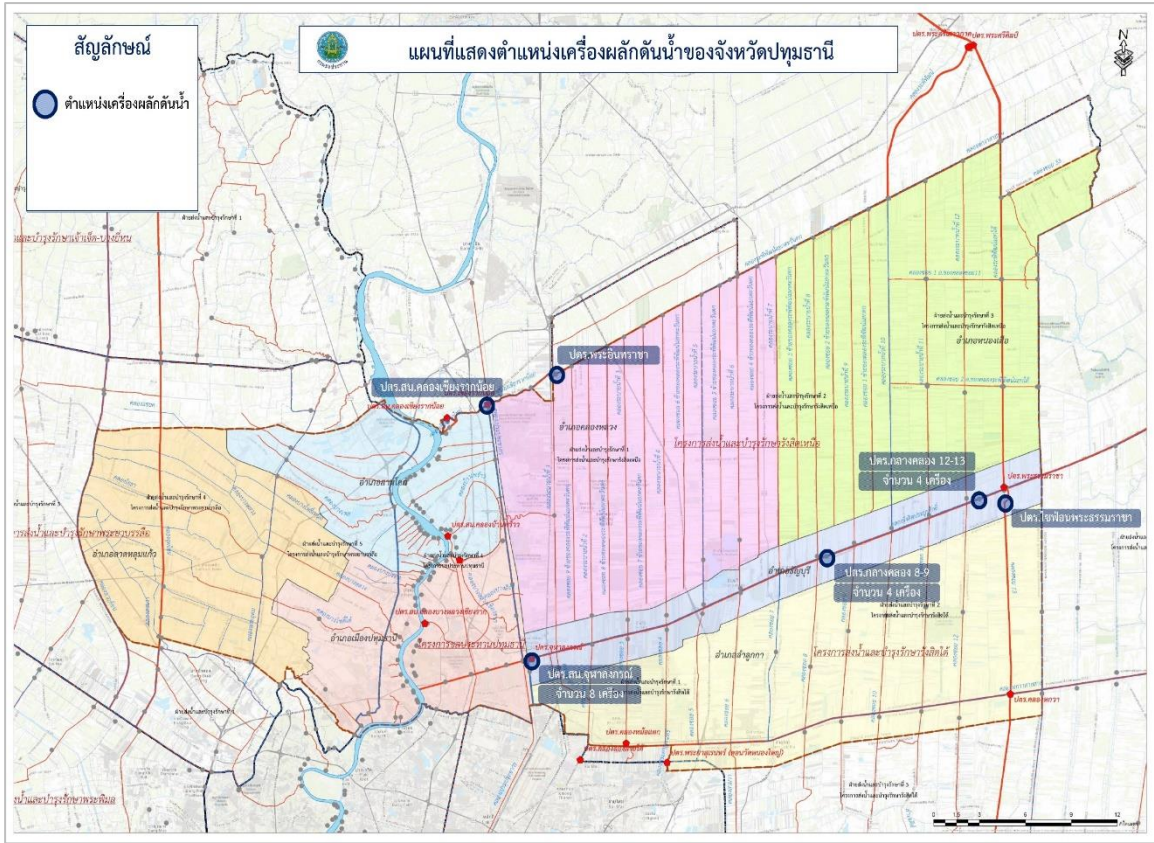
ที่มา : โครงการชลประทานปทุมธานี

### 2.3.4 แผนที่แสดงพื้นที่จุดเฝ้าระวังระดับน้ำของจังหวัดปทุมธานี



ที่มา : โครงการชลประทานปทุมธานี

### 2.3.5 แผนที่แสดงตำแหน่งเครื่องผลักดันน้ำของจังหวัดปทุมธานี



ที่มา : โครงการชลประทานปทุมธานี

### ส่วนที่ 3

แผนป้องกันและบรรเทาสาธารณภัยด้านการเกษตร  
ในช่วงฤดูฝน ปี 2564 จังหวัดปทุมธานี

# แผนเตรียมความพร้อมเพื่อลดความเสี่ยงอุทกภัย ปี 2564 จังหวัดปทุมธานี

## ก่อนเกิดภัย

### 1. การป้องกันและลดผลกระทบ

- การจัดทำแผนเตรียมรับสถานการณ์ภัยพิบัติด้านการเกษตร
- การเฝ้าระวังและแจ้งเตือนภัย
- การบริหารจัดการน้ำ
  - การวิเคราะห์ความเสี่ยง ประเมินความเสี่ยง และจัดทำข้อมูลพื้นที่เสี่ยงด้านพืช ประมง ปศุสัตว์
  - การวางแผนจัดสรรน้ำ
  - การพัฒนาแหล่งน้ำ/ขุดลอกคลอง/กำจัดผักตบชวา
  - การปฏิบัติการฝนหลวง
- การผลิตทางการเกษตร
  - ด้านพืช ด้านประมง ด้านปศุสัตว์
- การสร้างการรับรู้
  - ประชาสัมพันธ์ และสร้างการรับรู้ให้กับเกษตรกร

### 2. การเตรียมความพร้อม

- การบริหารจัดการน้ำ
  - เฝ้าระวัง ติดตาม และแจ้งเตือนสถานการณ์น้ำ
  - การเตรียมพร้อมด้านเครื่องมือ อุปกรณ์ เครื่องจักรกล เครื่องสูบน้ำ ยานพาหนะ และบุคลากร
  - ตรวจสอบความพร้อม/บำรุงรักษาคลองส่งน้ำ/ซ่อมแซมประตูระบายน้ำ
- การผลิตทางการเกษตร
  - ปรับปรุงข้อมูลทะเบียนเกษตรกรให้เป็นปัจจุบัน
  - การเตรียมความพร้อมและป้องกันการเกิดโรคระบาดในพืช ประมง และปศุสัตว์
  - การให้คำแนะนำเพาะปลูกพืช ในช่วงฤดูฝน ส่งเสริมอาชีพการปรับเปลี่ยนวิธีการทำเกษตรที่เหมาะสมกับสภาพพื้นที่
  - การเฝ้าระวังฟาร์มจระเข้
  - สারণเสียบังสัตว์ เวชภัณฑ์
  - การวางแผนอพยพสัตว์ กำหนดจุดอพยพสัตว์
  - สারণน้ำหมัก พด. เพื่อบำบัดน้ำเสียในพื้นที่เกษตร
- การสร้างการรับรู้
  - ประชาสัมพันธ์ สร้างการรับรู้ และแนวทางการเตรียมการป้องกัน
- การปรับปรุงทะเบียนผู้ประสานงานและหน่วยงานที่เกี่ยวข้อง

## ขณะเกิดภัย

### 3. การจัดการภาวะฉุกเฉิน

- การเผชิญเหตุ
  - ประชาสัมพันธ์และแจ้งเตือนภัยให้กับเกษตรกร
  - ปรับแผนการบริหารจัดการน้ำหลาก และน้ำท่วมขัง
  - สนับสนุนเครื่องมือ อุปกรณ์ เครื่องจักรกล เครื่องสูบน้ำ ยานพาหนะ และบุคลากร
  - การเสริมตลิ่ง ทำนบดิน และกำจัดเศษซากพืชที่เกิดขวางทางระบายน้ำ
- การบรรเทาทุกข์
  - จัดหน่วยเฉพาะกิจลงพื้นที่ประสบภัย เพื่อให้คำแนะนำและความช่วยเหลือเกษตรกร
  - สারণและประเมินความเสียหายเบื้องต้น พร้อมรายงานสถานการณ์
  - สนับสนุนเสบียงสัตว์ และดูแลสุขภาพสัตว์ สัตว์น้ำ และสัตว์ป่วย
  - อพยพหรือเคลื่อนย้ายสัตว์ สัตว์น้ำ สู่น้ำที่ปลอดภัย

## หลังเกิดภัย

### 4. การฟื้นฟูและสร้างใหม่ให้ดีกว่าเดิม

- การซ่อมสร้าง
  - การประเมินความเสียหายและการซ่อมสร้าง ระบบโครงสร้างพื้นฐานด้านชลประทาน
  - การป้องกัน รักษา และกำจัดโรคระบาดหรือศัตรูระบาด
- การฟื้นฟูสภาพ
  - การฟื้นฟูพื้นที่ประกอบกิจกรรมด้านการเกษตร
  - การสำรวจและประเมินความเสียหายของเกษตรกรผู้ประสบภัย
  - การประเมินความต้องการ/ความจำเป็นหลังฟื้นฟูหลังเกิดภัย
  - การช่วยเหลือเยียวยาเกษตรกรเพื่อบรรเทาความเดือดร้อน

แผนป้องกันและบรรเทาสาธารณภัยด้านการเกษตร ในช่วงฤดูฝน ปี 2564 จังหวัดปทุมธานี

ระยะที่ 2 (เดือนพฤษภาคม - ตุลาคม 2564)

มาตรการ/โครงการ/กิจกรรม	เป้าหมาย		พื้นที่เป้าหมาย	งบประมาณ	ปี 2564						หน่วยงานที่รับผิดชอบ
	จำนวน	หน่วยนับ			พ.ค.	มิ.ย.	ก.ค.	ส.ค.	ก.ย.	ต.ค.	
<b>ก่อนเกิดภัย</b>											
<b>มาตรการที่ 1 : การป้องกันและลดผลกระทบ</b>											
<b>1.1 การจัดทำแผนเตรียมรับสถานการณ์ภัยพิบัติด้านการเกษตร</b>											
- ศูนย์ติดตามและแก้ไขปัญหาภัยพิบัติด้านการเกษตร	1	ครั้ง	7 อำเภอ	งบปกติ	←-----→						ศูนย์ติดตามฯ และหน่วยงานที่เกี่ยวข้อง
จัดทำแผนเตรียมรับสถานการณ์ภัยพิบัติด้านการเกษตร											
จังหวัดปทุมธานี ปีงบประมาณ 2564											
ระยะที่ 2 (เดือนพฤษภาคม - ตุลาคม 2564)											
<b>1.2 การเฝ้าระวังและแจ้งเตือนภัย</b>											
1.2.1 ติดตามสถานการณ์ภัยธรรมชาติ สถานการณ์น้ำ และข้อมูล	4	ครั้ง/เดือน	7 อำเภอ		←-----→						ศูนย์ติดตามฯ และหน่วยงานที่เกี่ยวข้อง
ข่าวสารจากหน่วยงานที่เกี่ยวข้อง ทั้งทางด้านอุตุนิยมวิทยา											
ด้านวิชาการ และการปฏิบัติการฝนหลวง พร้อมประชาสัมพันธ์											
ข้อมูลข่าวสารผ่านหน่วยงานที่เกี่ยวข้อง											
1.2.2 การคาดการณ์/เฝ้าระวังเตือนภัย/ประเมินสถานการณ์											
พื้นที่เสี่ยงอุทกภัย											
1) ด้านพืช	7	อำเภอ	พท.เสีียง		←-----→						กจ.
2) ด้านประมง	7	อำเภอ	พท.เสีียง		←-----→						ปม.
3) ด้านปศุสัตว์	7	อำเภอ	พท.เสีียง		←-----→						ปศ.
1.2.3 ประชาสัมพันธ์ แจ้งเตือนภัย และให้คำแนะนำทางวิชาการ	7	อำเภอ	7 อำเภอ		←-----→						ศูนย์ติดตามฯ และหน่วยงานที่เกี่ยวข้อง
<b>1.3 การบริหารจัดการน้ำ</b>											
1.3.1 แผนการจัดสรรน้ำและเพาะปลูกพืชฤดูฝน	1	แผน			←-----→						กรมชลประทาน
ในเขตชลประทาน พ.ศ.2564											



มาตรการ/โครงการ/กิจกรรม	เป้าหมาย		พื้นที่เป้าหมาย	งบประมาณ	ปี 2564						หน่วยงานที่รับผิดชอบ
	จำนวน	หน่วยนับ			พ.ค.	มิ.ย.	ก.ค.	ส.ค.	ก.ย.	ต.ค.	
1.3.2 การวางแผนการจัดสรรน้ำและการเพาะปลูกพืช ในช่วงฤดูฝน ในเขตชลประทาน พ.ศ.2564 จังหวัดปทุมธานี	1	แผน	7 อำเภอ		←-----→						ชป./คบ.รังสิตเหนือ/คบ.รังสิตใต้/ คบ.พระยาบวรลือ
1.3.3 การพัฒนาแหล่งน้ำเพื่อป้องกันและบรรเทาปัญหาจากอุทกภัย - การขุดลอก กำจัดวัชพืชเพื่อเพิ่มประสิทธิภาพในการรับน้ำ - โครงการชลประทานปทุมธานี	1	แผน	2 อำเภอ	งบปกติ	←-----→						ชป.
- โครงการส่งน้ำและบำรุงรักษารังสิตเหนือ	7	คลอง	3 อำเภอ	งบปกติ	←-----→						คบ.รังสิตเหนือ
- โครงการส่งน้ำและบำรุงรักษารังสิตใต้	14	แผน	2 อำเภอ	งบปกติ	←-----→						คบ.รังสิตใต้
- โครงการส่งน้ำและบำรุงรักษาพระยาบวรลือ	2	แผน	1 อำเภอ	งบปกติ	←-----→						คบ.พระยาบวรลือ
1.3.4 การปฏิบัติการฝนหลวง - จัดทำแผนปฏิบัติการฝนหลวง ระยะที่ 3 (พ.ค.- ก.ย.64) เพื่อเพิ่มปริมาณน้ำฝนให้พื้นที่เกษตรกรรมช่วงเริ่มฤดูเพาะปลูกพืช (เป้าหมาย 13 จังหวัด ยกเว้น กทม.)	กรณีหน่วยงาน/ พื้นที่ร้องขอ		พท.ประสบภัย		←-----→						ศูนย์ปฏิบัติการฝนหลวง ภาคกลาง
<b>1.4 การผลิตทางการเกษตร</b>											
1.4.1 สำรอง ติดตามสถานการณ์ ประชาสัมพันธ์ และแจ้งเตือนภัย ด้านการเกษตรให้เกษตรกรได้รับทราบ	ติดตาม		7 อำเภอ	งบปกติ	←-----→						ศูนย์ติดตามฯ และหน่วยงานที่เกี่ยวข้อง
1.4.2 ด้านพืช 1) การพยากรณ์แจ้งเตือนการระบาดของโรค และแมลง	7	อำเภอ	พท.เสียง	งบปกติ	←-----→						กจ./ศวพ./ศวข.
2) จัดให้มีแปลงติดตามสถานการณ์ศัตรูพืช และเตือนภัย	ติดตาม		7 อำเภอ	งบปกติ	←-----→						กจ./ศวพ./ศวข.
แก่เกษตรกร พร้อมจัดทำปฏิทินเตือนการระบาดของโรคและแมลง ศัตรูพืช และส่งเสริมการทำสารชีวภัณฑ์ เช่น ไตรโคเดอร์มา บิวเวอร์เรีย ในการป้องกัน	สถานการณ์จริง										
1.4.3 ด้านประมง 1) วางแผนการเลี้ยงสัตว์น้ำให้เหมาะสมกับสภาพพื้นที่ และฤดูกาล	7	อำเภอ	7 อำเภอ	งบปกติ	←-----→						ปม.

มาตรการ/โครงการ/กิจกรรม	เป้าหมาย		พื้นที่ เป้าหมาย	งบประมาณ	ปี 2564						หน่วยงาน ที่รับผิดชอบ
	จำนวน	หน่วยนับ			พ.ค.	มิ.ย.	ก.ค.	ส.ค.	ก.ย.	ต.ค.	
2) วางแผนจัดการคุณภาพน้ำที่ดีให้เหมาะสม สำหรับการเลี้ยงสัตว์น้ำ	7	อำเภอ	7 อำเภอ		←-----→						ปม.
3) ติดตามคุณภาพแหล่งน้ำที่มีการเลี้ยงสัตว์น้ำ เฝ้าระวัง การเกิดโรคระบาดในสัตว์น้ำ และหมั่นตรวจสอบสุขภาพสัตว์น้ำ อย่างสม่ำเสมอ	7	อำเภอ	7 อำเภอ	งบปกติ	←-----→						ปม.
4) ตรวจสอบ และเฝ้าระวังฟาร์มเลี้ยงสัตว์ดูราย (ฟาร์มจระเข้) ยกเว้น อ.เมือง และอ.สามโคก	5	อำเภอ	5 อำเภอ		←-----→						ปม.
5) เฝ้าระวังเขตรักษาพันธุ์สัตว์น้ำ	7	อำเภอ	7 อำเภอ		←-----→						ปม.
1.4.4 ด้านปศุสัตว์											
1) สำรวจและประเมินพื้นที่เสี่ยง	7	อำเภอ	พท.เสี่ยง		←-----→						ปศ.
2) การวางแผนการอพยพสัตว์	7	อำเภอ	พท.ประสบภัย		←-----→						ปศ.
3) การจัดเตรียมเสบียงอาหารสัตว์ และเวชภัณฑ์	7	อำเภอ	พท.ประสบภัย		←-----→						ปศ.
4) การเฝ้าระวัง และจัดการฟาร์มเลี้ยงสัตว์ให้ถูกสุขลักษณะ	7	อำเภอ	พท.เสี่ยง		←-----→						ปศ.
1.5 การสร้างการรับรู้											
- ประชาสัมพันธ์ สร้างการรับรู้และแจ้งเตือนภัย ให้เกษตรกร/ประชาชน ทราบ ถึงสถานการณ์น้ำ และโรคระบาด ทั้งด้านพืช ประมง และปศุสัตว์	7	อำเภอ	7 อำเภอ		←-----→						ศูนย์ติดตามฯ และหน่วยงานที่เกี่ยวข้อง
- ด้านพืช											
1) การเตรียมการป้องกันโรคพืช ศัตรูพืช ได้แก่ การให้คำแนะนำ ทางวิชาการในการป้องกันและกำจัดโรคพืช และศัตรูพืช	7	อำเภอ	พท.เสี่ยง	งบปกติ	←-----→						กจ./ศวพ./ศวข.
2) การเตรียมการป้องกันพื้นที่ทำการเกษตร ได้แก่ การทำคันดิน การทำทางระบายน้ำ การตัดแต่งกิ่งค้ำยันต้นไม้ผล	7	อำเภอ	พท.เสี่ยง		←-----→						กจ.
- ด้านประมง											
1) ปรับปรุงบ่อ เสริมคันบ่อหรือทำผนังบ่อให้สูงพอกับ ปริมาณน้ำที่เคยท่วมในปีที่ผ่านมา พร้อมจัดทำร่อง ระบายน้ำ ขุดลอกตะกอนดิน และการเตรียมอุปกรณ์	7	อำเภอ	พท.เสี่ยง		←-----→						ปม.

มาตรการ/โครงการ/กิจกรรม	เป้าหมาย		พื้นที่ เป้าหมาย	งบประมาณ	ปี 2564						หน่วยงาน ที่รับผิดชอบ
	จำนวน	หน่วยนับ			พ.ค.	มิ.ย.	ก.ค.	ส.ค.	ก.ย.	ต.ค.	
ที่จำเป็น เช่น อวน เครื่องสูบน้ำ เครื่องเพิ่มออกซิเจน เกลือ เวชภัณฑ์ ยาปฏิชีวนะ ไม้ให้พร้อม											
2) การเตรียมทยอยจับสัตว์น้ำที่ได้ขนาดขึ้นมาจำหน่าย - ด้านปลุสสัตว์	7	อำเภอ	พท.เสีียง		←-----→						ปม.
1) การประชาสัมพันธ์ แจงเตือน สถานการณ์โรคระบาดในสัตว์	7	อำเภอ	พท.เสีียง		←-----→						ปศ.
2) การให้คำแนะนำทางวิชาการในการดูแลสุขภาพสัตว์ และ รักษาสัตว์ป่วย	7	อำเภอ	พท.เสีียง		←-----→						ปศ.
<b>มาตรการที่ 2 : การเตรียมความพร้อม</b>											
<b>2.1 การบริหารจัดการน้ำ</b>											
2.1.1 การเฝ้าระวัง ติดตาม และแจ้งเตือนสถานการณ์น้ำ	7	อำเภอ	7 อำเภอ		←-----→						ชป./คบ.รังสิตเหนือ/คบ.รังสิตใต้/คบ.พระยาบวรลือ
2.1.2 การเตรียมพร้อมด้านเครื่องมืออุปกรณ์ เครื่องจักรกล และบุคลากร											
1) โครงการชลประทานปทุมธานี - เครื่องสูบน้ำประจำจุด	50	เครื่อง	2 อำเภอ	งบปกติ	←-----→						ชป.
2) โครงการส่งน้ำและบำรุงรักษารังสิตเหนือ - เครื่องสูบน้ำประจำจุด (รวมจำนวน 9 จุด)	9	เครื่อง	3 อำเภอ	งบปกติ	←-----→						คบ.รังสิตเหนือ
3) โครงการส่งน้ำและบำรุงรักษารังสิตใต้ - เครื่องสูบน้ำประจำจุด	66	เครื่อง	2 อำเภอ	งบปกติ	←-----→						คบ.รังสิตใต้
4) โครงการส่งน้ำและบำรุงรักษาพระยาบวรลือ - เครื่องสูบน้ำประจำจุด (พื้นที่รับผิดชอบ จ.ปทุมธานี)	2	เครื่อง	1 อำเภอ	งบปกติ	←-----→						คบ.พระยาบวรลือ
5) ศูนย์ป้องกันและบรรเทาสาธารณภัย เขต 1 ปทุมธานี	ข้อมูลจำนวนเครื่องมือ เครื่องจักรกล ยานพาหนะ				←-----→						ปภ.
	ตามเอกสาร ภาคผนวก ก										
6) องค์กรปกครองส่วนท้องถิ่น จ.ปทุมธานี	ข้อมูลจำนวนเครื่องมือ เครื่องจักรกล ยานพาหนะ				←-----→						อปท.
	ตามเอกสาร ภาคผนวก ก										
หมายเหตุ หากเกิดเหตุฉุกเฉิน/น้ำท่วม โครงการชลประทานปทุมธานี และ โครงการส่งน้ำฯ ทั้ง 3 แห่ง สามารถขอรับการสนับสนุน เครื่องสูบน้ำเคลื่อนที่ ได้จากศูนย์ปฏิบัติการเครื่องจักรกลส่วนกลาง จ.นนทบุรี											

มาตรการ/โครงการ/กิจกรรม	เป้าหมาย		พื้นที่ เป้าหมาย	งบประมาณ	ปี 2564						หน่วยงาน ที่รับผิดชอบ
	จำนวน	หน่วยนับ			พ.ค.	มิ.ย.	ก.ค.	ส.ค.	ก.ย.	ต.ค.	
2.1.3 ตรวจสอบความพร้อม/บำรุงรักษาคลองส่งน้ำ/ซ่อมแซม ประตูระบายน้ำ เพื่อเพิ่มประสิทธิภาพในการรับน้ำ											
- โครงการชลประทานปทุมธานี	38	อาคาร/แห่ง	2 อำเภอ	งบปกติ	←-----→						ชป.
- โครงการส่งน้ำและบำรุงรักษารังสิตเหนือ (สถานี/ประตูระบายน้ำหลัก)	30	อาคาร/แห่ง	3 อำเภอ	งบปกติ	←-----→						คบ.รังสิตเหนือ
- โครงการส่งน้ำและบำรุงรักษารังสิตใต้	33	อาคาร/แห่ง	2 อำเภอ	งบปกติ	←-----→						คบ.รังสิตใต้
- โครงการส่งน้ำและบำรุงรักษาพระยาบวรลือ (พื้นที่รับผิดชอบ จ.ปทุมธานี)	8	อาคาร/แห่ง	2 อำเภอ	งบปกติ	←-----→						คบ.พระยาบวรลือ
<b>2.2 การผลิตทางการเกษตร</b>											
2.2.1 การปรับปรุงข้อมูลทะเบียนเกษตรกรให้เป็นปัจจุบัน											
1) ด้านเกษตรกร ขึ้นทะเบียน 10,453 ครัวเรือน (ณ วันที่ 6 ก.ค.64)	7	อำเภอ	7 อำเภอ		←-----→						กจ.
2) ด้านประมง ขึ้นทะเบียน 3,080 ราย (ณ วันที่ 24 มิ.ย.64)	7	อำเภอ	7 อำเภอ		←-----→						ปม.
3) ด้านปศุสัตว์ ขึ้นทะเบียน 6,819 ราย (ณ วันที่ 20 พ.ค.64)	7	อำเภอ	7 อำเภอ		←-----→						ปศ.
2.2.2 การเตรียมความพร้อมและการป้องกันการเกิดโรคพืชและแมลง	7	อำเภอ	พท.เสีียง	งบปกติ	←-----→						กจ./ศวพ./ศวข.
2.2.3 การให้คำแนะนำเพาะปลูกพืช ในช่วงฤดูฝน ส่งเสริมอาชีพ การปรับเปลี่ยนวิธีการทำเกษตรที่เหมาะสมกับสภาพพื้นที่	7	อำเภอ	7 อำเภอ		←-----→						กจ./ศวพ./ศวข.
2.2.4 การเฝ้าระวังฟาร์มจระเข้	14	ฟาร์ม	5 อำเภอ		←-----→						ปม.
- ติดตามสถานการณ์น้ำ และสถานการณ์ภัยพิบัติที่อาจเกิดขึ้น											
- ตรวจสอบความแข็งแรงของบ่อเลี้ยงและกำแพง											
- จัดเตรียมบุคลากรเฝ้าระวังช่วงฝนตกหนัก											
2.2.5 การสำรองเสบียงอาหารสัตว์ (หญ้าแห้ง) และเวชภัณฑ์	20	ตัน	พท.ประสภภัย		←-----→						ปศ.
2.2.6 การวางแผนการอพยพสัตว์ กำหนดจุดอพยพสัตว์	9	แห่ง	4 อำเภอ		←-----→						ปศ.
2.2.7 การสำรองน้ำหมัก พด. เพื่อใช้บำบัดน้ำเสีย	2,500	ลิตร	พท.ประสภภัย	งบปกติ	←-----→						พด.
2.2.8 การเตรียมความพร้อมและการป้องกันการเกิดโรคระบาดในพืช ประมง และปศุสัตว์	7	อำเภอ	พท.เสีียง	งบปกติ	←-----→						กจ./ศวพ./ศวข./ปม./ปศ.

มาตรการ/โครงการ/กิจกรรม	เป้าหมาย		พื้นที่ เป้าหมาย	งบประมาณ	ปี 2564						หน่วยงาน ที่รับผิดชอบ	
	จำนวน	หน่วยนับ			พ.ค.	มิ.ย.	ก.ค.	ส.ค.	ก.ย.	ต.ค.		
2.3 การสร้างการรับรู้												
2.3.1 ประชาสัมพันธ์ สร้างการรับรู้ และแนวทางการเตรียมการป้องกัน สถานการณ์ภัยพิบัติที่อาจเกิดขึ้น	7	อำเภอ	พท.ประสบภัย		←-----→						ศูนย์ติดตามฯ และหน่วยงานที่เกี่ยวข้อง	
2.4 การปรับปรุงทะเบียนข้อมูลผู้ประสานงาน และหน่วยงานที่เกี่ยวข้อง	7	อำเภอ	7 อำเภอ		←-----→						ศูนย์ติดตามฯ และหน่วยงานที่เกี่ยวข้อง	
<b>ขณะเกิดภัย</b>												
<b>มาตรการที่ 3 : การจัดการภาวะฉุกเฉิน</b>												
3.1 การเผชิญเหตุ												
3.1.1 ประชาสัมพันธ์แจ้งเตือนภัย สถานการณ์ภัย และการระบาค ของโรค พร้อมให้คำแนะนำ หรือแนวทางแก้ไข ให้เกษตรกร ได้รับทราบผ่านช่องทางต่างๆ	2	ครั้ง/สัปดาห์	7 อำเภอ	งบปกติ	←-----→						ศูนย์ติดตามฯ และหน่วยงานที่เกี่ยวข้อง	
3.1.2 ปรับแผนการบริหารจัดการน้ำหลาก และน้ำท่วมขัง	ติดตาม		7 อำเภอ		←-----→						ชป./คบ.รังสิตเหนือ/คบ.รังสิตใต้/ คบ.พระยาบรรลือ	
3.1.3 สนับสนุนเครื่องสูบน้ำ เครื่องจักรกล เครื่องมืออุปกรณ์ต่างๆ ยานพาหนะ และบุคลากร	ติดตาม		พท.ประสบภัย		←-----→						ชป./คบ.รังสิตเหนือ/คบ.รังสิตใต้/ คบ.พระยาบรรลือ/ปภ./อปท.	
3.1.4 การเสริมตลิ่ง ทำนบดิน ขุดลอกคลอง และกำจัดวัชพืช/ เศษซากพืชที่เกิดขวางทางระบายน้ำ	7	อำเภอ	พท.เสี่ยง		←-----→						ชป./คบ.รังสิตเหนือ/คบ.รังสิตใต้/ คบ.พระยาบรรลือ/อปท.	
3.1.5 เจ้าหน้าที่ในพื้นที่ดำเนินการควบคุมการระบาคของศัตรูพืช/ โรคระบาคสัตว์/สัตว์น้ำ พร้อมจัดหน่วยเคลื่อนที่เร็วลงปฏิบัติงาน ในพื้นที่แก้ไขปัญหาเบื้องต้น	7	อำเภอ	พท.ประสบภัย	งบปกติ	←-----→						กจ./ศวพ./ศวข./ปศ./ปม.	
3.2 การบรรเทาทุกข์												
3.2.1 จัดหน่วยเฉพาะกิจลงพื้นที่ประสบภัย เพื่อให้คำแนะนำและ ความช่วยเหลือเกษตรกร	7	อำเภอ	พท.ประสบภัย		←-----→						กจ./ปม./ปศ./ชป./คบ.รังสิตเหนือ/ คบ.รังสิตใต้/คบ.พระยาบรรลือ/อปท.	
3.2.2 สสำรวจและประเมินความเสียหายเบื้องต้น พร้อมรายงาน สถานการณ์	7	อำเภอ	พท.ประสบภัย		←-----→						กจ./ปม./ปศ./ชป./คบ.รังสิตเหนือ/ คบ.รังสิตใต้/คบ.พระยาบรรลือ/อปท.	
3.2.3 สนับสนุนเสบียงสัตว์ เพื่อช่วยเหลือเกษตรกรในพื้นที่ประสบภัย	7	อำเภอ	พท.ประสบภัย		←-----→						ปศ.	

มาตรการ/โครงการ/กิจกรรม	เป้าหมาย		พื้นที่ เป้าหมาย	งบประมาณ	ปี 2564						หน่วยงาน ที่รับผิดชอบ
	จำนวน	หน่วยนับ			พ.ค.	มิ.ย.	ก.ค.	ส.ค.	ก.ย.	ต.ค.	
3.2.4 อพยพหรือเคลื่อนย้าย สัตว์ สัตว์น้ำ และผลผลิตทางการเกษตร สู่พื้นที่ที่ปลอดภัย	7	อำเภอ	พท.ประมง								กจ./ปม./ปศ.
3.2.5 การดูแลสุขภาพสัตว์ สัตว์น้ำ และสัตว์ป่วย	7	อำเภอ	พท.ประมง								ปศ./ปม.
<b>หลังเกิดภัย</b>											
<b>มาตรการที่ 4 : การฟื้นฟูและสร้างใหม่ให้ดีกว่าเดิม</b>											
<b>4.1 การซ่อมสร้าง</b>											
4.1.1 สำรวจ ประเมินความเสียหาย และการซ่อมสร้างระบบ โครงสร้างพื้นฐานด้านชลประทาน	7	อำเภอ	พท.ประมง								ขป./คบ.รังสิตเหนือ/คบ.รังสิตใต้/ คบ.พระยาบรรลือ
4.1.2 การป้องกัน รักษา และกำจัดโรคระบาดหรือศัตรูพืชระบาด	7	อำเภอ	พท.ประมง	งบปกติ							กจ./ศวพ./ศวข.
<b>4.2 การฟื้นฟูสภาพ</b>											
4.2.1 การฟื้นฟูพื้นที่ประกอบกิจกรรมด้านการเกษตร											
1) การสนับสนุนพันธุ์พืชที่เหมาะสมแก่การเพาะปลูกในฤดูฝน	7	อำเภอ	พท.ประมง								กจ./ศวข.
2) การปรับปรุงบำรุงดิน											
- สนับสนุนส่งเสริมการปลูกพืชปุ๋ยสดปรับปรุงบำรุงดิน	1,600	ไร่	พท.ประมง	งบปกติ							พด.
- สนับสนุนสารเร่ง พด. เพื่อผลิตปุ๋ยหมักและน้ำหมักชีวภาพ	2,000	ซอง	พท.ประมง	งบปกติ							พด.
- สนับสนุนน้ำหมัก พด. เพื่อใช้บำบัดน้ำเสีย	2,500	ลิตร	พท.ประมง	งบปกติ							พด.
<b>หมายเหตุ</b> หากมีพื้นที่ประมงที่ต้องการน้ำหมัก พด./สารเร่ง พด. สามารถประสานขอรับการสนับสนุนจากหน่วยงานเพิ่มเติมได้											
4.2.2 การสำรวจ ประเมินความเสียหาย และรายงานผลกระทบ จากศัตรูพืชระบาด/โรคระบาดที่เกิดขึ้นในช่วงฤดูฝน	ติดตาม		พท.ประมง								กจ./ศวพ./ศวข./ปม./ปศ./อปท.
ทั้งด้านพืช ประมง และปศุสัตว์											
- เจ้าหน้าที่ด้านเกษตร ประมง และปศุสัตว์ ร่วมกับหน่วยงาน ที่เกี่ยวข้องดำเนินการสำรวจและประเมินความเสียหาย											
นับแต่วันที่สามารถเข้าไปดำเนินการได้											
4.2.3 การประเมินความต้องการ/ความจำเป็นในการฟื้นฟูหลังเกิดภัย	ติดตาม		พท.ประมง								กจ./ปม./ปศ./ขป.
เพื่อจัดลำดับความสำคัญในการฟื้นฟู	สถานการณ์จริง										

มาตรการ/โครงการ/กิจกรรม	เป้าหมาย		พื้นที่เป้าหมาย	งบประมาณ	ปี 2564						หน่วยงานที่รับผิดชอบ
	จำนวน	หน่วยนับ			พ.ค.	มิ.ย.	ก.ค.	ส.ค.	ก.ย.	ต.ค.	
4.2.4 การให้ความช่วยเหลือเพื่อบรรเทาความเดือดร้อนเป็นเงิน โดยใช้เงินตรงราชการตามระเบียบกระทรวงการคลังว่าด้วยเงินตรงราชการ เพื่อช่วยเหลือผู้ประสบภัยกรณีฉุกเฉิน พ.ศ.2562 และระเบียบอื่นๆ ที่เกี่ยวข้อง	ตามที่ ก.ช.ภ.อ./		พท.ประสบภัย		←-----→						กจ./ปม./ปศ./ปภ./อปท.
4.2.5 การให้ความช่วยเหลือด้านหนี้สินแก่สมาชิกสถาบันเกษตรกร สมาชิกสหกรณ์ กลุ่มเกษตรกร ที่ได้รับผลกระทบจากอุทกภัย - สนับสนุนเงินกู้ปลอดดอกเบี้ยจากกองทุนพัฒนาสหกรณ์ให้สหกรณ์ที่ประสบสาธารณภัย - พักชำระหนี้/ขยายเวลาการชำระหนี้แก่สหกรณ์/กลุ่มเกษตรกร	สมาชิกสหกรณ์/	กลุ่มเกษตรกร	พท.ประสบภัย	งบปกติ	←-----→						สหกรณ์จังหวัด
4.2.6 การดำเนินการพักชำระหนี้แก่เกษตรกรผู้ประสบภัยในพื้นที่ที่เป็นผู้กู้ยืมเงินกับทางธนาคาร ธ.ก.ส.	7	อำเภอ	พท.ประสบภัย		←-----→						ธ.ก.ส.
4.2.7 การดำเนินการช่วยเหลือฟื้นฟูตามระเบียบ คปก.ว่าด้วยหลักเกณฑ์วิธีการและเงื่อนไขการให้กู้ยืมเงินกองทุนฯ เช่น การขอลดหรืองดเว้นการจัดเก็บค่าเช่า และดอกเบี้ยเงินกู้ การผ่อนผันการชำระเงินงวด และการขยายเวลาการชำระเงินกู้			พท.ประสบภัย		←-----→						สปก.
4.2.8 การถ่ายทอดองค์ความรู้และเทคโนโลยีในการป้องกันและควบคุมโรคระบาดในพืช ประมง ปศุสัตว์อย่างถูกวิธี	7	อำเภอ	พท.ประสบภัย		←-----→						กจ./ปศ./ปม.

หมายเหตุ : ศัตรูพืชระบาด/โรคระบาด (พืช ประมง และปศุสัตว์) ที่พบได้ในช่วงฤดูฝน

1. โรคและแมลงศัตรูพืช ได้แก่ โรคราน้ำค้าง โรคเน่าคอดิน โรคสนิมขาวในผัก โรคใบจุด โรคเหี่ยว หนอนกระทุ้ง หนอนหัวดำ หนอนกอข้าว เป็นต้น
2. โรคระบาดในสัตว์น้ำ ได้แก่
  - โรคที่เกิดจากปรสิต เช่น เห็บระฆัง ปลิงใส เห็บปลา เหาปลา หมัดปลา
  - โรคที่เกิดจากแบคทีเรีย เช่น สเตรปโตคอสคัส แอโรโมแนส วิบริโอ
  - โรคที่เกิดจากเชื้อไวรัส เช่น เคเซอวี ทีไอแอลวี
3. โรคระบาดในสัตว์ ได้แก่ โรคปากและเท้าเปื่อย โรคคหิวหวัด โรคคอบวม โรคปอดรวม โรคเอเอสเอฟ โรคไขหวัดนก โรคลัมปีสกิน เป็นต้น

ภาคผนวก



ภาคผนวก ก

บัญชีเครื่องมือ อุปกรณ์ เครื่องสูบน้ำ เครื่องจักรกล และยานพาหนะ ด้านสาธารณภัยในช่วงฤดูฝน

ลำดับที่	ประเภท	สภาพเครื่อง	จำนวน	หน่วยนับ	หมายเหตุ
• ศูนย์ป้องกันและบรรเทาสาธารณภัย เขต 1 ปทุมธานี					
<u>ยานพาหนะ</u>					
1	รถตรวจการณ์	พร้อมใช้งาน	4	คัน	
2	รถบรรทุกขนาดเล็ก	พร้อมใช้งาน	10	คัน	
3	รถบรรทุกขนาดใหญ่	พร้อมใช้งาน	6	คัน	
4	รถปฏิบัติการเคลื่อนย้ายผู้ประสบภัย	พร้อมใช้งาน	11	คัน	
5	รถบรรทุกน้ำ	พร้อมใช้งาน	10	คัน	
6	รถบรรทุกเทท้าย	พร้อมใช้งาน	4	คัน	
7	รถบรรทุกติดตั้งปั้นจั่น	พร้อมใช้งาน	3	คัน	
8	รถบรรทุกแบบตู้คอนเทนเนอร์ฯ	พร้อมใช้งาน	2	คัน	
9	รถบรรทุกลากจูง	พร้อมใช้งาน	2	คัน	
10	รถดักล้อยาง	พร้อมใช้งาน	2	คัน	
11	รถขุดตัดไฮดรอลิค	พร้อมใช้งาน	5	คัน	
12	รถไฟฟ้าส่องสว่าง	พร้อมใช้งาน	1	คัน	
13	รถเครื่องกำเนิดไฟฟ้า ขนาด 200KVA	พร้อมใช้งาน	3	คัน	
14	รถบรรทุกติดตั้งเครื่องสูบน้ำระยะไกล	พร้อมใช้งาน	3	คัน	
15	รถสูบน้ำท่วมขัง	พร้อมใช้งาน	4	คัน	
16	รถยนต์กู้ภัยเคลื่อนที่เร็ว	พร้อมใช้งาน	4	คัน	
17	รถยนต์กู้ภัยอเนกประสงค์พร้อมอุปกรณ์	พร้อมใช้งาน	1	คัน	
18	รถบรรทุกเรือยนต์กู้ภัย	พร้อมใช้งาน	4	คัน	
19	รถปฏิบัติการบรรเทาอุทกภัย พร้อมเครื่องสูบน้ำขนาดใหญ่	พร้อมใช้งาน	1	คัน	
20	รถผลิตน้ำดื่ม	พร้อมใช้งาน	5	คัน	
21	รถขุดล้อยางกู้ภัย ชนิดปรับระดับฐานล้อยกสูง	พร้อมใช้งาน	2	คัน	
<u>เครื่องสูบน้ำ</u>					
22	เครื่องสูบน้ำ ขนาด 8 นิ้ว	พร้อมใช้งาน	1	เครื่อง	
23	เครื่องสูบน้ำแบบพญานาค ขนาด 6 นิ้ว	พร้อมใช้งาน	10	เครื่อง	
24	เครื่องสูบน้ำแบบพญานาค ขนาด 12 นิ้ว	พร้อมใช้งาน	1	เครื่อง	
25	เครื่องสูบน้ำ ขนาด 14 นิ้ว (เครื่องสูบน้ำขับเคลื่อนด้วยเครื่องยนต์ดีเซล อัตราสูบ 28,000 ลิตร/นาทีก)	พร้อมใช้งาน	17	เครื่อง	

ลำดับที่	ประเภท	สภาพเครื่อง	จำนวน	หน่วยนับ	หมายเหตุ
	<u>เรือ</u>				
26	ยานไฮเวอร์ทราฟท์	พร้อมใช้งาน	1	ลำ	
27	Airboat	พร้อมใช้งาน	1	ลำ	
28	เรือท้องแบน	พร้อมใช้งาน	68	ลำ	
29	เรือยาง	พร้อมใช้งาน	1	ลำ	
30	เรือยนต์กู้ภัย	พร้อมใช้งาน	8	ลำ	
31	เรือพายขนาดเล็ก	พร้อมใช้งาน	50	ลำ	
	<u>อื่นๆ</u>				
32	เครื่องกำเนิดไฟฟ้าแบบเคลื่อนที่	พร้อมใช้งาน	80	เครื่อง	
33	ชุดโคมไฟส่องสว่าง	พร้อมใช้งาน	1	ชุด	
34	เต็นท์อำนวยการ	พร้อมใช้งาน	3	หลัง	
35	เครื่องยนต์เรือ แบบหางสั้น	พร้อมใช้งาน	109	เครื่อง	
36	เครื่องยนต์เรือ แบบหางยาว	พร้อมใช้งาน	29	เครื่อง	
• องค์กรปกครองส่วนท้องถิ่น ในพื้นที่จังหวัดปทุมธานี					
	<u>ยานพาหนะ</u>				
1	รถกู้ภัย	พร้อมใช้งาน	20	คัน	
2	รถสุขาเคลื่อนที่	พร้อมใช้งาน	49	คัน	
3	รถบรรทุกตัม 6 ล้อ	พร้อมใช้งาน	39	คัน	
4	รถบรรทุกตัม 10 ล้อ	พร้อมใช้งาน	10	คัน	
5	รถพยาบาลฉุกเฉิน พร้อมอุปกรณ์ทางการแพทย์	พร้อมใช้งาน	24	คัน	
6	รถตรวจการณ์	พร้อมใช้งาน	50	คัน	
	<u>เครื่องสูบน้ำ</u>				
7	เครื่องสูบน้ำ ขนาด 3-5 นิ้ว	พร้อมใช้งาน	204	เครื่อง	
8	เครื่องสูบน้ำ แยกเป็นชนิดหาบหาม	พร้อมใช้งาน	73	เครื่อง	
9	เครื่องสูบน้ำ แยกเป็นพญานาค	พร้อมใช้งาน	131	เครื่อง	
10	เครื่องสูบน้ำ ขนาดมากกว่า 5-10 นิ้ว	พร้อมใช้งาน	194	เครื่อง	
11	เครื่องสูบน้ำ ขนาดมากกว่า 10 นิ้ว	พร้อมใช้งาน	157	เครื่อง	
	<u>เรือ</u>				
12	เรือกู้ชีพ	พร้อมใช้งาน	6	ลำ	

ภาคผนวก ข

ข้อมูลผู้ประสานงานและช่องทางในการติดต่อประสานงานของศูนย์ติดตามและแก้ไขปัญหาภัยพิบัติด้านการเกษตร จังหวัดปทุมธานี  
ภายใต้ แผนป้องกันและบรรเทาสาธารณภัยด้านการเกษตร ในช่วงฤดูฝน ปี 2564 จังหวัดปทุมธานี

ที่	ชื่อผู้ประสานงาน	ตำแหน่ง	ข้อมูลติดต่อ			
			มือถือ	โทรศัพท์	โทรสาร	E-mail
คณะทำงานศูนย์ติดตามฯ และหน่วยงานเกี่ยวข้อง						
สำนักงานเกษตรและสหกรณ์จังหวัดปทุมธานี						
1	นางกชกร เจียมศักดิ์	หัวหน้ากลุ่มช่วยเหลือเกษตรกร และโครงการพิเศษ	081-8380927	02-5934351	02-5934351	paco_pte@opsmoac.go.th
2	นายปารย์พิรัชย์ เพ็ญสุภา	นักวิเคราะห์นโยบายและแผนชำนาญการ	087-9026070	02-5934351	02-5934351	paco_pte@opsmoac.go.th
3	นางสาวจินตนา จูแจ็ก	เจ้าหน้าที่วิเคราะห์นโยบายและแผน	098-8252859	02-5934351	02-5934351	paco_pte@opsmoac.go.th
สำนักงานเกษตรจังหวัดปทุมธานี						
4	นายภัทรพงศ์ ฤกษ์ฉาย	หัวหน้ากลุ่มส่งเสริมและพัฒนาเกษตร	084-6954156	02-5817968	02-5933839	pathumthani@doae.go.th
สำนักงานประมงจังหวัดปทุมธานี						
5	นางวาสนา จันท์แจ่มใส	เจ้าพนักงานประมงชำนาญงาน	081-3035071	02-5816373	02-5816373	fpopathumthani@gmail.com
สำนักงานปศุสัตว์จังหวัดปทุมธานี						
6	นายสมยศ ปราณอุดมรัตน์	หัวหน้ากลุ่มยุทธศาสตร์ และสารสนเทศการปศุสัตว์	081-7278900	02-5012169	-	pvlo_ptn@dld.go.th
สำนักงานสหกรณ์จังหวัดปทุมธานี						
7	นายทวีศักดิ์ อสุชีวะ	นักวิชาการสหกรณ์ชำนาญการพิเศษ	081-4482188	02-5294993-5	02-5294994	tawee3909@hotmail.com

ที่	ชื่อผู้ประสานงาน	ตำแหน่ง	ข้อมูลติดต่อ			
			มือถือ	โทรศัพท์	โทรสาร	E-mail
<b>สำนักงานปฏิรูปที่ดินจังหวัดปทุมธานี</b>						
8	นางสาวเทพิน รัตนา	นักวิชาการปฏิรูปที่ดินปฏิบัติการ	082-8619975	02-5671379	02-5670796	tapin2528@hotmail.com
<b>สำนักงานตรวจบัญชีสหกรณ์ปทุมธานี</b>						
9	นางสาวอรรรณ กั้นไชย	นักวิชาการตรวจสอบบัญชีชำนาญการ	-	02-5816669	02-5817782	cadpt@cad.go.th
<b>โครงการชลประทานปทุมธานี</b>						
10	นายอมร นวลเพชร	หัวหน้าฝ่ายจัดสรรน้ำ และปรับปรุงระบบชลประทาน	081-8992565	02-5317721	02-5239126	rid_pathumthani@hotmail.com
<b>สถานีพัฒนาที่ดินปทุมธานี</b>						
11	นายวัชร สิงห์โตทอง	ผู้อำนวยการสถานีพัฒนาที่ดินปทุมธานี	098-8155992	02-5773375	02-5773375	ptm01@ldd.go.th
12	นางสาววัลลภา ชัยมาต	นักวิชาการเกษตรชำนาญการ	086-7033719	02-5773375	02-5773375	ptm01@ldd.go.th
<b>ศูนย์วิจัยข้าวปทุมธานี</b>						
13	นายเฉลิมชาติ ฤาไชยคาม	ผู้อำนวยการศูนย์วิจัยข้าวปทุมธานี	081-9340041	02-5771688	02-5771300	ptt_rrc@rice.mail.go.th
<b>ศูนย์วิจัยและพัฒนาการเกษตรปทุมธานี</b>						
14	นางสาวกุลวดี ฐาน์กาญจน์	นักวิชาการเกษตรชำนาญการ	081-8608321	02-5205149	02-5205149	sbp.prathum@yahoo.co.th
<b>สำนักงานธนาการเพื่อการเกษตรและสหกรณ์การเกษตรจังหวัดปทุมธานี</b>						
15	นายธนิต ภาวิครัตน์	ผู้อำนวยการ สนง.ธนาการเพื่อการเกษตร และสหกรณ์การเกษตรจังหวัดปทุมธานี	-	02-5817227	02-5814329	-
16	นายประวิทย์ เถาว์พันธ์	พนักงานพัฒนาลูกค้า	086-2246060	02-5817227	02-5814329	-

ที่	ชื่อผู้ประสานงาน	ตำแหน่ง	ข้อมูลติดต่อ			
			มือถือ	โทรศัพท์	โทรสาร	E-mail
<b>สำนักงานเศรษฐกิจการเกษตรที่ 7 จ.ชัยนาท</b>						
17	นางสาวทิพา คำธัญญะ	เศรษฐกรชำนาญการพิเศษ	091-8878132	056-405005	056-405007	zone7@oae.go.th
<b>สถานีอุตุนิยมวิทยาจังหวัดปทุมธานี</b>						
18	นายเจนต์ เชยกลิ่นพุดม	ผู้อำนวยการสถานีอุตุนิยมวิทยา จังหวัดปทุมธานี	089-6152624	02-5290939	02-5290939	janemet@gmail.com
<b>สำนักงานป้องกันและบรรเทาสาธารณภัยจังหวัดปทุมธานี</b>						
19	ว่าที่ รต.สุรพงศ์ พรหมชา	หัวหน้าฝ่ายป้องกันและปฏิบัติการ	093-8956323	02-5817119-21	02-5817122	pathum-dpm@hotmail.com
20	นางสาวยุพาพร สังข์ธรรม	หัวหน้าฝ่ายสงเคราะห์ผู้ประสบภัย	084-6768544	02-5817119-21	02-5817122	pathum-dpm@hotmail.com
21	นายกิตติ สงวนธรรม	นักวิเคราะห์นโยบายและแผนชำนาญการ	084-3533233	02-5817119-21	02-5817122	pathum-dpm@hotmail.com
<b>สำนักงานทรัพยากรธรรมชาติและสิ่งแวดล้อมจังหวัดปทุมธานี</b>						
22	นายธีระศักดิ์ นครไชย	นักวิชาการป่าไม้ชำนาญการ	081-9424238	02-5816165	02-5816341	pathumtani.org@mnre.go.th
<b>โครงการส่งน้ำและบำรุงรักษารังสิตเหนือ</b>						
23	นายสุนทร ชื่อเลื่อม	หัวหน้าฝ่ายจัดสรรน้ำและปรับปรุง ระบบชลประทาน	098-257-5455	035-361244	035-362022	north_rangsit@hotmail.com rs_north11@mail.rid.go.th
<b>โครงการส่งน้ำและบำรุงรักษารังสิตใต้</b>						
24	นายสุเมธ บุญโถม	นายช่างชลประทานอาวุโส	062-5166554	02-5312913	02-5237288	southernrangsit@gmail.com
<b>โครงการส่งน้ำและบำรุงรักษาพระยาบรรลือ</b>						
25	นายจิรพงษ์ ศาสตร์แย้ม	นายช่างชลประทานอาวุโส	063-5653999	02-5714203	02-5714203	-



## คำสั่งกระทรวงเกษตรและสหกรณ์

ที่ ๗๗๒ / ๒๕๖๓

เรื่อง จัดตั้งศูนย์ติดตามและแก้ไขปัญหายกยัพิตด้านการเกษตร จังหวัด

ตามคำสั่งกระทรวงเกษตรและสหกรณ์ ที่ ๗๙๑/๒๕๕๕ ลงวันที่ ๑๓ พฤศจิกายน พ.ศ. ๒๕๕๕ ได้จัดตั้งศูนย์ติดตามและแก้ไขปัญหายกยัพิตด้านการเกษตร จังหวัดไว้แล้ว นั้น

เพื่อให้การดำเนินการ และการปฏิบัติงานด้านการป้องกันและแก้ไขปัญหายกยัพิตด้านการเกษตรระดับจังหวัด เป็นไปด้วยความเรียบร้อย และมีประสิทธิภาพ อาศัยอำนาจตามความในมาตรา ๒๑ แห่งพระราชบัญญัติระเบียบบริหารราชการแผ่นดิน พ.ศ. ๒๕๓๔ และที่แก้ไขเพิ่มเติม จึงยกเลิคำสั่งกระทรวงเกษตรและสหกรณ์ ที่ ๗๙๑/๒๕๕๕ ลงวันที่ ๑๓ พฤศจิกายน พ.ศ. ๒๕๕๕ และจัดตั้งศูนย์ติดตามและแก้ไขปัญหายกยัพิตด้านการเกษตร จังหวัด ขึ้นใหม่ โดยมีองค์ประกอบ หน้าที่และอำนาจ ดังนี้

องค์ประกอบ

๑. เกษตรและสหกรณ์จังหวัด	ผู้อำนวยการศูนย์
๒. เกษตรจังหวัด	กรรมการ
๓. ประมงจังหวัด	กรรมการ
๔. ปศุสัตว์จังหวัด	กรรมการ
๕. สหกรณ์จังหวัด	กรรมการ
๖. ปฎิรูปที่ดินจังหวัด	กรรมการ
๗. หัวหน้าสำนักงานตรวจบัญชีสหกรณ์	กรรมการ
๘. ผู้อำนวยการสำนักงานเศรษฐกิจการเกษตรเขต	กรรมการ
๙. ผู้อำนวยการโครงการชลประทาน	กรรมการ
๑๐. ผู้อำนวยการศูนย์เมล็ดพันธุ์ข้าว	กรรมการ
๑๑. ผู้อำนวยการศูนย์วิจัยข้าว	กรรมการ
๑๒. ผู้อำนวยการศูนย์วิจัยและพัฒนาการเกษตร	กรรมการ
๑๓. ผู้อำนวยการศูนย์หม่อนไหมเฉลิมพระเกียรติสมเด็จพระนางเจ้าสิริกิติ์ พระบรมราชินีนาถ	กรรมการ
๑๔. ผู้อำนวยการสถานีพัฒนาที่ดิน	กรรมการ
๑๕. ผู้อำนวยการสำนักงานทรัพยากรธรรมชาติและสิ่งแวดล้อมจังหวัด	กรรมการ
๑๖. หัวหน้าสำนักงานป้องกันและบรรเทาสาธารณภัยจังหวัด	กรรมการ
๑๗. ผู้อำนวยการสถานีอุตุนิยมวิทยาจังหวัด	กรรมการ
๑๘. ผู้อำนวยการการยางแห่งประเทศไทยสาขาหรือจังหวัด	กรรมการ

/๑๙. ผู้อำนวยการ...

- |  |                              |
|--|------------------------------|
| ๑๙. ผู้อำนวยการสำนักงานธนาการเพื่อการเกษตร<br>และสหกรณ์การเกษตรจังหวัด           | กรรมการ                      |
| ๒๐. หัวหน้ากลุ่มช่วยเหลือเกษตรกรและโครงการพิเศษ<br>สำนักงานเกษตรและสหกรณ์จังหวัด | กรรมการ<br>และเลขานุการศูนย์ |

หน้าที่และอำนาจ

๑. จัดทำแผนป้องกันและบรรเทาสาธารณภัยด้านการเกษตรระดับจังหวัด และพิจารณา  
ทบทวนแผนให้สอดคล้องเหมาะสมกับสถานการณ์ที่เกิดขึ้นในแต่ละช่วงเวลา
  ๒. ติดตามสถานการณ์เพื่อประเมินผลกระทบด้านการเกษตรรวมทั้งแจ้งเตือนภัยให้เกษตรกร  
ทราบได้อย่างรวดเร็วทันต่อสถานการณ์
  ๓. รายงานการดำเนินการของศูนย์ติดตามและแก้ไขปัญหาภัยพิบัติด้านการเกษตรระดับจังหวัด  
สถานการณ์ ข้อมูลความเสียหาย การให้ความช่วยเหลือ รวมทั้งปัญหา อุปสรรคในการดำเนินการช่วยเหลือ  
เกษตรกรให้ศูนย์ติดตามและแก้ไขปัญหาภัยพิบัติด้านการเกษตร กระทรวงเกษตรและสหกรณ์ทราบ
  ๔. ติดตาม เร่งรัดการช่วยเหลือผู้ประสบภัยพิบัติด้านการเกษตรของหน่วยงานในสังกัด  
กระทรวงเกษตรและสหกรณ์ที่เกี่ยวข้องภายในจังหวัด ให้เกิดความรวดเร็ว ถูกต้อง และเหมาะสมต่อสถานการณ์
  ๕. ประสานงานกับหน่วยงานอื่นหรือคณะกรรมการอื่น ทั้งในและนอกสังกัดกระทรวงเกษตร  
และสหกรณ์ที่เกี่ยวข้องกับการบรรเทาความเสียหายที่เกิดขึ้นจากภัยพิบัติ
  ๖. แต่งตั้งคณะทำงานหรือมอบหมายเจ้าหน้าที่เพื่อปฏิบัติงานตามที่เห็นสมควร
  ๗. ปฏิบัติงานอื่นๆ ตามที่ปลัดกระทรวงเกษตรและสหกรณ์มอบหมาย
- ทั้งนี้ ตั้งแต่บัดนี้เป็นต้นไป

สั่ง ณ วันที่ ๑๗ มิถุนายน พ.ศ. ๒๕๖๓



(นายอนันต์ สุวรรณรัตน์)  
ปลัดกระทรวงเกษตรและสหกรณ์

## บรรณานุกรม

กระทรวงเกษตรและสหกรณ์. (2563). คำสั่งกระทรวงเกษตรและสหกรณ์ ที่ 772/2563 เรื่อง จัดตั้งศูนย์ติดตาม และแก้ไขปัญหาภัยพิบัติด้านการเกษตร จังหวัด. 19 มิถุนายน 2563.

กระทรวงเกษตรและสหกรณ์. (2564). แผนป้องกันและบรรเทาสาธารณภัยด้านการเกษตร ในช่วงฤดูฝน ปี 2564.

สำนักงานเกษตรและสหกรณ์จังหวัดปทุมธานี. (2563). รายงานประจำปี 2563.

จาก <https://www.opsmoac.go.th/pathumthani-dwl-preview-431891791916>

สำนักงานเกษตรและสหกรณ์จังหวัดปทุมธานี. (2564). ข้อมูลพื้นฐานด้านการเกษตรและสหกรณ์จังหวัดปทุมธานี ปี 2564. จาก <https://www.opsmoac.go.th/pathumthani-dwl-preview-431491791876>

กรมอุตุนิยมวิทยา. (2564). ประกาศกรมอุตุนิยมวิทยา เรื่อง การเริ่มต้นฤดูฝนของประเทศไทย พ.ศ. 2564.

จาก <https://www.tmd.go.th/>

ศูนย์ภูมิอากาศ กรมอุตุนิยมวิทยา. (2564). การติดตามและการคาดการณ์ปรากฏการณ์.

จาก <http://climate.tmd.go.th/content/category/31>

ศูนย์ภูมิอากาศ กรมอุตุนิยมวิทยา. (2564). การติดตามสภาพภูมิอากาศ ลักษณะอากาศรายจังหวัด.

จาก <http://climate.tmd.go.th/map/thailand>

กรมอุตุนิยมวิทยา. (2564). การคาดการณ์ลักษณะอากาศราย 3 เดือนสำหรับประเทศไทย. (กรกฎาคม-กันยายน 2564)

จาก [https://www.tmd.go.th/3month\\_forecast.php](https://www.tmd.go.th/3month_forecast.php)

ศูนย์ปฏิบัติการน้ำอัจฉริยะ กรมชลประทาน. (2564). สรุปสถานการณ์น้ำ 21 กรกฎาคม 2564.

จาก <http://wmisc.rid.go.th/>

ฝ่ายจัดสรรน้ำ กรมชลประทาน. (2564). แผนบริหารจัดการน้ำและการเพาะปลูกพืชฤดูฝน ในเขตชลประทาน

พ.ศ.2564 กรมชลประทาน จาก <http://water.rid.go.th/hwm/wmoc/>

โครงการชลประทานปทุมธานี. (2564). เอกสารนำเสนอในการประชุมคณะอนุกรรมการขับเคลื่อนแบบบูรณาการในระดับพื้นที่ จังหวัดปทุมธานี ครั้งที่ 1/2564 เรื่อง การบริหารจัดการน้ำทั้งระบบ. 15 กรกฎาคม 2564.