



แผนป้องกันและแก้ไขปัญหาคาการเผา ในพื้นที่เกษตรกรรม ปี 2564/65 จังหวัดปทุมธานี



ศูนย์ติดตามและแก้ไขปัญหาคาการเกษตรจังหวัดปทุมธานี
กลุ่มช่วยเหลือเกษตรกรและโครงการพิเศษ สำนักงานเกษตรและสหกรณ์จังหวัดปทุมธานี



คำนำ

แผนป้องกันและแก้ไขปัญหาการเผาในพื้นที่เกษตรกรรม ปี 2564/65 จังหวัดปทุมธานี เล่มนี้ สำนักงานเกษตรและสหกรณ์จังหวัดปทุมธานี ในฐานะศูนย์ติดตามและแก้ไขปัญหายภัยพิบัติด้านการเกษตร จังหวัดปทุมธานี ได้รวบรวมข้อมูลจากคณะกรรมการบริหารศูนย์ติดตามและแก้ไขปัญหายภัยพิบัติด้านการเกษตร จังหวัดปทุมธานี และหน่วยงานที่เกี่ยวข้อง สำหรับจัดทำแผนป้องกันฯ ดังกล่าว เพื่อใช้เป็นกรอบแนวทางการดำเนินงาน และเตรียมความพร้อมให้ส่วนราชการ ทั้งในและนอกสังกัดกระทรวงเกษตรและสหกรณ์ ในการดำเนินงานป้องกันและแก้ไขปัญหาการเผาในพื้นที่เกษตรกรรม อย่างเป็นระบบ รวดเร็ว และมีประสิทธิภาพ

ศูนย์ติดตามและแก้ไขปัญหายภัยพิบัติด้านการเกษตร จังหวัดปทุมธานี หวังเป็นอย่างยิ่งว่า แผนป้องกันและแก้ไขปัญหายภัยพิบัติด้านการเกษตร ปี 2564/65 จังหวัดปทุมธานี นี้ จะสามารถใช้เป็นกรอบแนวทางการดำเนินงานและบูรณาการการปฏิบัติงานร่วมกันของทุกภาคส่วนในการป้องกันและแก้ไขปัญหายภัยพิบัติในพื้นที่เกษตรกรรมที่เกิดขึ้นในจังหวัด ได้อย่างมีประสิทธิภาพ และขอขอบพระคุณ คณะกรรมการบริหารศูนย์ฯ ทุกท่าน และหน่วยงานที่เกี่ยวข้องทุกหน่วยที่ได้ให้ความอนุเคราะห์ข้อมูล สำหรับการจัดทำแผนป้องกันและแก้ไขปัญหายภัยพิบัติด้านการเกษตร ปี 2564/65 จังหวัดปทุมธานี เล่มนี้ ให้สำเร็จลุล่วงด้วยดี ขอขอบคุณไว้ ณ โอกาสนี้

ศูนย์ติดตามและแก้ไขปัญหายภัยพิบัติด้านการเกษตร จังหวัดปทุมธานี

สำนักงานเกษตรและสหกรณ์จังหวัดปทุมธานี

มกราคม 2565



<https://bit.ly/3IUM6cg>

สารบัญ

	หน้า
บทนำ	1
ข้อมูลพื้นฐานทั่วไปของจังหวัดปทุมธานี	8
แผนการปฏิบัติงานการป้องกันและเฝ้าระวังการเผาเศษซากพืช และเศษวัสดุการเกษตรในพื้นที่เกษตร ปี 2564/65 จังหวัดปทุมธานี	18
ภาคผนวก	21
ภาคผนวก ก หนังสือกระทรวงเกษตรและสหกรณ์ ที่ กษ 0212/ว3618 ลงวันที่ 24 พฤศจิกายน 2564 เรื่อง แนวทางป้องกันและแก้ปัญหา การเผาในพื้นที่เกษตรกรรม ปี 2564/65 ของกระทรวงเกษตร และสหกรณ์	22
ภาคผนวก ข แบบรายงานผลการปฏิบัติงาน การป้องกันและเฝ้าระวังการเผา เศษซากพืชและวัสดุการเกษตรในพื้นที่เกษตร ปี 2564/65	24
ภาคผนวก ค บัญชีเครื่องจักรกล ยานพาหนะ และเครื่องมืออุปกรณ์ สาธารณภัยช่วยเหลือผู้ประสบสาธารณภัย ศูนย์ป้องกันและบรรเทาสาธารณภัย เขต 1 ปทุมธานี	27
ภาคผนวก ง บัญชีเครื่องจักรกล ยานพาหนะ เครื่องมืออุปกรณ์ และบุคลากรด้านสาธารณภัย ขององค์กรปกครองส่วนท้องถิ่น ในพื้นที่จังหวัดปทุมธานี	29
ภาคผนวก จ ข้อมูลผู้ประสานงานและช่องทางในการติดต่อประสานงาน ของศูนย์ติดตามและแก้ไขปัญหาภัยพิบัติด้านการเกษตร จังหวัดปทุมธานี	35
ภาคผนวก ฉ คำสั่งกระทรวงเกษตรและสหกรณ์ ที่ 772/2563 เรื่อง จัดตั้งศูนย์ติดตามและแก้ไขปัญหาภัยพิบัติ ด้านเกษตร จังหวัด ลงวันที่ 19 มิถุนายน 2563	38
ภาคผนวก ช คำสั่งกองอำนาจการป้องกันและบรรเทาสาธารณภัยจังหวัดปทุมธานี ที่ 11529/2564 เรื่อง จัดตั้งคณะกรรมการอำนาจการและคณะทำงาน ป้องกันและแก้ไขปัญหาไฟป่า หมอกควัน และฝุ่นละอองขนาดเล็ก(PM _{2.5}) จังหวัดปทุมธานี ปี 2564 - 2565	40
บรรณานุกรม	43

บทนำ

1. หลักการและเหตุผล

ตามที่คณะรัฐมนตรีพิจารณาเห็นว่าปัญหาฝุ่นละอองมีค่าสูงเกินมาตรฐานที่เกิดขึ้นเป็นประจำ และเป็นปัญหาในหลายจังหวัดของพื้นที่ภาคเหนือ ภาคกลาง ภาคตะวันออกเฉียงเหนือ รวมทั้งพื้นที่กรุงเทพมหานครและปริมณฑล ซึ่งส่งผลกระทบต่อสิ่งแวดล้อม เศรษฐกิจและสุขภาพของประชาชน โดยแหล่งกำเนิดฝุ่นละอองที่สำคัญ ได้แก่ การเผาในที่โล่ง การจราจรขนส่ง และภาคอุตสาหกรรม การแก้ไขปัญหาดังกล่าวจึงจำเป็นต้องดำเนินการอย่างเร่งด่วน เป็นระบบ โดยความร่วมมือของทั้งหน่วยงานภาครัฐเอกชน และประชาชน ซึ่งในการประชุมคณะกรรมการสิ่งแวดล้อมแห่งชาติ เมื่อวันที่ 4 พฤศจิกายน 2563 ได้มีมติเห็นชอบแผนปฏิบัติการขับเคลื่อนวาระแห่งชาติ การแก้ไขปัญหาหมอกควันและมลพิษด้านฝุ่นละออง เพื่อให้หน่วยงานที่เกี่ยวข้องดำเนินการแก้ไขปัญหามลพิษด้านฝุ่นละออง โดยเฉพาะในช่วงเวลาวิกฤตของการเกิดสถานการณ์ฝุ่นละออง PM_{2.5} (เดือนมกราคม – พฤษภาคม)

ดังนั้น เพื่อใช้เป็นกรอบแนวทางการดำเนินงานป้องกันและแก้ไขปัญหาการเผาในพื้นที่เกษตรกรรม ศูนย์ติดตามและแก้ไขปัญหาภัยพิบัติด้านการเกษตร จังหวัดปทุมธานี จึงได้จัดทำแผนเพื่อเตรียมความพร้อม ให้กับส่วนราชการที่เกี่ยวข้องในการให้ความช่วยเหลือเพื่อบรรเทาความเดือดร้อนแก่เกษตรกรผู้ประสบภัยแล้งอย่างเป็นระบบ รวดเร็ว และมีประสิทธิภาพ

2. วัตถุประสงค์

2.1 เพื่อใช้เป็นกรอบแนวทางการดำเนินงานป้องกันและแก้ไขปัญหาการเผาในพื้นที่เกษตรกรรมของหน่วยงานที่เกี่ยวข้อง

2.2 เพื่อเตรียมความพร้อมให้กับส่วนราชการที่เกี่ยวข้องในการดำเนินการเพื่อป้องกันและแก้ไขแก้ไขปัญหามลพิษในพื้นที่เกษตรกรรมอย่างเป็นระบบ รวดเร็ว และมีประสิทธิภาพ

3. เป้าหมาย

3.1 ประสิทธิภาพการป้องกันและแก้ไขปัญหามลพิษในพื้นที่เกษตรกรรมเพิ่มขึ้น มีการจัดการอย่างเป็นระบบ รวดเร็ว ตรงจุด และทันต่อสถานการณ์

3.2 สร้างการรับรู้และตระหนักรู้ให้แก่เกษตรกรในการปรับเปลี่ยนวิธีการจัดการวัสดุเหลือใช้ทางการเกษตร ให้มีประสิทธิภาพและเกิดประโยชน์สูงสุด ไม่ก่อให้เกิดมลพิษต่อสิ่งแวดล้อม

3.3 พื้นที่เผาไหม้ในพื้นที่เกษตรลดลง

4. กรอบแนวคิด

จากแผนปฏิบัติการขับเคลื่อนวาระแห่งชาติ “การแก้ไขปัญหามลพิษด้านฝุ่นละออง” กำหนดให้พิจารณาผลกระทบในทุกมิติ โดยเฉพาะผลกระทบที่จะเกิดขึ้นกับประชาชน เพื่อไม่ให้เกิดผลกระทบต่อการใช้ชีวิตปกติมากเกินไป โดยใช้กรอบแนวคิด การป้องกันไว้ก่อน (Precaution Principle) เป็นการจัดการเชิงรุกที่เน้นการป้องกันผลกระทบล่วงหน้า โดยการสร้างระบบภูมิคุ้มกันภายในพื้นที่เสี่ยง เพื่อป้องกันความเสียหาย/ผลกระทบที่จะเกิดขึ้น เริ่มตั้งแต่การบริหารจัดการมลพิษในพื้นที่เสี่ยง การส่งเสริมทุกภาคส่วนให้เข้ามามีส่วนร่วมรับผิดชอบสิ่งแวดล้อมและจัดการกับปัญหาในเชิงพื้นที่ รวมถึงการส่งเสริมและพัฒนาบุคลากร เทคโนโลยี เพื่อให้เกิดนวัตกรรมเพื่อนำไป

ประยุกต์ใช้เพิ่มประสิทธิภาพการจัดการคุณภาพอากาศให้ดียิ่งขึ้นซึ่งแผนปฏิบัติการขับเคลื่อนวาระแห่งชาตินี้ ได้ กำหนดมาตรการและแนวทางการขับเคลื่อน 3 มาตรการ ได้แก่ 1) มาตรการเพิ่มประสิทธิภาพในการบริหารจัดการเชิง พื้นที่ 2) มาตรการป้องกันและลดการเกิดมลพิษที่ต้นทาง (แหล่งกำเนิด) 3) มาตรการเพิ่มประสิทธิภาพการบริหาร จัดการมลพิษ โดยกระทรวงเกษตรและสหกรณ์มีการดำเนินการที่เกี่ยวข้องในมาตรการที่ 1) และ 2)

5. แนวปฏิบัติและกระบวนการสำคัญของกระทรวงเกษตรและสหกรณ์ (ตุลาคม 2564 – พฤษภาคม 2565)

ด้วยปัญหาฝุ่นละอองอันเกิดจากการเผาในที่โล่ง ถือเป็นปัญหาสำคัญที่หลายภาคส่วนเข้ามา เกี่ยวข้องในการแก้ไขปัญหา และเพื่อให้การเตรียมการป้องกันและแก้ไขปัญหาดังกล่าวเป็นไปอย่างมีประสิทธิภาพ สอดคล้องกับแผนปฏิบัติการขับเคลื่อนวาระแห่งชาติ “การแก้ไขปัญหาหมอกควันและไฟป่า” กองบัญชาการ ป้องกันและบรรเทาสาธารณภัยแห่งชาติ (บกปภ.ช.) โดยกรมป้องกันและบรรเทาสาธารณภัย กระทรวงมหาดไทย จึงได้สั่งการให้กองอำนวยการป้องกันและบรรเทาสาธารณภัยจังหวัด ดำเนินการป้องกันไฟป่าและแก้ไขปัญหา หมอกควันเชิงรุกในพื้นที่อย่างรอบด้าน โดยกำหนดแนวทางปฏิบัติ ดังนี้

1. จัดตั้งคณะทำงานติดตามสถานการณ์ภายใต้กองอำนวยการป้องกันและบรรเทาสาธารณภัย จังหวัดเพื่อทำหน้าที่เฝ้าระวัง ติดตามสถานการณ์ที่ส่งผลต่อการเกิดปัญหาไฟป่า หมอกควัน และฝุ่นละอองขนาดเล็ก(PM_{2.5}) ในพื้นที่ ได้แก่ การเปลี่ยนแปลงของสภาพอากาศ ทิศทางลม การเกิดจุดความร้อน โดยให้ความสำคัญ กับการประยุกต์ใช้เทคโนโลยีจากหน่วยงานต่าง ๆ อาทิ ภาพถ่ายดาวเทียม การใช้ระบบแอปพลิเคชันต่าง ๆ ในการ สนับสนุนการอำนวยการ สั่งการ การแจ้งเตือนประชาชน

2. ทบทวน และจัดทำแผนเผชิญเหตุ โดยให้ความสำคัญกับการปรับปรุงข้อมูลพื้นที่เสี่ยง ทั้ง พื้นที่ป่าพื้นที่การเกษตร พื้นที่ริมทาง และพื้นที่ชุมชน ข้อมูลกลุ่มเปราะบาง การแบ่งพื้นที่รับผิดชอบ แนวทาง ปฏิบัติในแต่ละระดับตามการเปลี่ยนแปลงของสถานการณ์ฝุ่นละอองขนาดเล็ก (PM_{2.5}) การมอบหมายภารกิจให้ หน่วยงานในแต่ละพื้นที่ถึงระดับอำเภอ ตำบล และหมู่บ้านอย่างชัดเจน การปรับปรุงข้อมูลทรัพยากร เครื่องจักรกลสาธารณภัยของหน่วยงาน และให้ซักซ้อมแนวทางการปฏิบัติตามแผนเผชิญเหตุแบบบูรณาการอย่าง ต่อเนื่อง

3. เน้นย้ำการป้องกันและลดการเกิดมลพิษที่ต้นทาง (แหล่งกำเนิด) โดยกำชับ หน่วยงานที่มี อำนาจหน้าที่ตามกฎหมาย ดำเนินการบังคับใช้กฎหมายอย่างเคร่งครัด เพื่อป้องกันและลดการเกิดมลพิษจาก แหล่งกำเนิดต่าง ๆ ได้แก่ ยานพาหนะ การก่อสร้าง ภาคอุตสาหกรรม ภาคครัวเรือน โดยให้นำผลการดำเนินการ ที่ประสบความสำเร็จและปัญหาอุปสรรคที่ผ่านมา ปรับใช้ในการขยายผลการดำเนินการ พร้อมทั้งสร้างการรับรู้ให้ ประชาชนมีความเข้าใจ และมีส่วนร่วมในการดำเนินการตามมาตรการของรัฐ

4. ให้ความสำคัญในเรื่องความปลอดภัยของเจ้าหน้าที่ผู้ปฏิบัติงาน ตลอดจนอาสาสมัครที่เข้ามา มีส่วนร่วมกับภาครัฐ โดยจัดให้มีวัสดุ อุปกรณ์ส่วนบุคคลที่มีความเหมาะสมตามบทบาท ภารกิจ ที่ได้รับ มอบหมายตลอดจนการดูแลด้านสวัสดิการ และค่าใช้จ่ายตามระเบียบ หลักเกณฑ์ที่กำหนด รวมทั้งพิจารณาแหล่ง งบประมาณหรือแสวงหาความร่วมมือจากภาคเอกชนสำหรับกรณีการประกันภัยให้ผู้ปฏิบัติงานที่มีความเสี่ยง อันตราย

5. เมื่อสถานการณ์ไฟป่า หมอกควัน และฝุ่นละอองขนาดเล็ก (PM_{2.5}) ในพื้นที่มีแนวโน้ม หรือ ทวีความรุนแรงขึ้น ให้ดำเนินการตามแนวทาง ดังนี้

5.1 ให้ศูนย์บัญชาการเหตุการณ์จังหวัด อำเภอ ใช้กลไกตามพระราชบัญญัติป้องกันและบรรเทาสาธารณภัย พ.ศ. 2550 และแผนป้องกันและบรรเทาสาธารณภัยแห่งชาติ พ.ศ. 2558 เป็นหลัก ร่วมกับกฎหมายและแผนอื่น ๆ ที่เกี่ยวข้อง ในการอำนวยความสะดวก สั่งการ และบูรณาการกำลังพล ทรัพยากร เครื่องจักรกล สาธารณภัยให้เป็นไปตามระบบบัญชาเหตุการณ์

5.2 ในพื้นที่ที่มีสถานการณ์รุนแรง ให้บูรณาการหน่วยงานฝ่ายทหาร ฝ่ายพลเรือน องค์กรปกครองส่วนท้องถิ่น ตลอดจนหน่วยอาสาสมัคร ประชาชนจิตอาสา ที่มีทักษะความชำนาญ ประกอบกำลังเป็นชุด ปฏิบัติการพร้อมอุปกรณ์ เครื่องจักรกลสาธารณภัยที่เหมาะสม เข้าแก้ไขปัญหาในพื้นที่ที่มีการเผา หรือก่อให้เกิด ฝุ่นละอองขนาดเล็ก (PM_{2.5}) โดยทันที สำหรับกรณีการเกิดไฟป่าในพื้นที่ที่กำลังภาคพื้นดินเข้าถึงยาก และมีความ จำเป็นต้องเร่งแก้ไขปัญหา ให้ประสานการปฏิบัติกับหน่วยงานที่มีอากาศยาน เพื่อสนับสนุนการปฏิบัติตามแผน เฉลียวเหตุโดยเร็ว

5.3 การดูแลสุขภาพประชาชน ให้มอบหมายหน่วยงานด้านสาธารณสุข จัดเจ้าหน้าที่เข้าดูแล ประชากรกลุ่มเสี่ยง กลุ่มเปราะบางที่มีปัญหาสุขภาพเกี่ยวกับระบบทางเดินหายใจ เพื่อให้ข้อมูลด้านสุขภาพ แนวทางปฏิบัติในการดูแลสุขภาพของประชาชนอย่างใกล้ชิด พร้อมทั้งมอบหมายให้องค์กรปกครองส่วนท้องถิ่น จัดพื้นที่ และระบบบริการประชาชนในพื้นที่ปลอดภัย (Safety Zone) หรือห้องปลอดฝุ่น ในพื้นที่รับผิดชอบให้มีความเหมาะสมตามแนวทาง และมาตรการป้องกันควบคุมโรคของกระทรวงสาธารณสุข

5.4 สร้างการรับรู้ให้ประชาชนเข้าใจถึงสถานการณ์ และเกิดความตระหนักถึงผลกระทบจากการดำเนินกิจกรรมที่ก่อให้เกิดฝุ่นละอองขนาดเล็ก (PM_{2.5}) ข้อกฎหมาย และมาตรการต่าง ๆ ของภาครัฐจาก แนวทางปฏิบัติของกองบัญชาการป้องกันและบรรเทาสาธารณภัยแห่งชาติ กระทรวงเกษตรและสหกรณ์ได้กำหนด แนวทางดำเนินการ ให้หน่วยงานในสังกัดกระทรวงเกษตรและสหกรณ์ในพื้นที่เป็นหน่วยรับผิดชอบในการบูรณาการร่วมกับหน่วยงานต่าง ๆ ดำเนินการควบคุมการเผาในพื้นที่การเกษตรการห้ามเผาเด็ดขาด และการรณรงค์ให้มีการใช้สารถ้อยสลวยหรือไถกลบตอซังข้าว/ข้าวโพด/ซากวัชพืชฤดูแล้งและการแปรวัสดุการเกษตรเพื่อเพิ่มมูลค่า เช่น การทำสารชีวมวล การทำปุ๋ยหมัก การทำอาหารสัตว์ ตลอดจน ขอความร่วมมือต่อผู้นำท้องที่ กำนัน/ผู้ใหญ่บ้าน และอาสาสมัครเกษตรกร จัดชุดปฏิบัติการเฝ้าระวังไม่ให้เกษตรกรลักลอบเผา โดยกำหนดภารกิจและ เป้าหมาย ดังนี้

ภารกิจ

1. รณรงค์สร้างการรับรู้ และความตระหนักให้เกษตรกรทราบถึงถึงผลกระทบจากการเผา เศษซากพืชหรือวัชพืช และเศษวัสดุการเกษตรในแปลงเพาะปลูก

2. ส่งเสริม สนับสนุนการแปรสภาพวัสดุเหลือใช้ทางการเกษตรให้มีมูลค่าเพิ่มหรือคุณค่า เพิ่มตลอดจนจัดหาช่องทางการจัดจำหน่าย หรือเป็นผู้เชื่อมโยงระหว่างผู้ประกอบการรับซื้อวัสดุการเกษตรกับ เกษตรกร

3. ถ่ายทอดความรู้ ตลอดจนส่งเสริมให้เกษตรกรลด ละ เลิก การเผาในแปลงเพาะปลูกพร้อม ปรับปรุงกระบวนการ และวิธีการเพาะปลูกเพื่อนำไปสู่การเกษตรปลอดเผา

4. บูรณาการร่วมกับกองอำนาจการป้องกันและบรรเทาสาธารณภัยระดับจังหวัด ฝ่ายปกครอง และหน่วยงานอื่นที่เกี่ยวข้อง กำหนดช่วงเวลาห้ามเผาเด็ดขาด พร้อมดำเนินการตามมาตรการที่กำหนดเพื่อระงับยับยั้ง และบรรเทาเหตุการณ์ที่เกิดขึ้น ทั้งนี้ ยึดหลักการดำเนินงาน “แบ่งพื้นที่ แบ่งคน แบ่งทรัพยากร” โดยการดำเนินการที่ต้องบูรณาการในพื้นที่ มอบหมายหน่วยงานรับผิดชอบ ดังนี้

- พื้นที่ในเขตชลประทาน รับผิดชอบโดย กรมชลประทานเป็นหน่วยงานหลัก
- พื้นที่นอกเขตชลประทาน รับผิดชอบโดย กรมส่งเสริมการเกษตรและกรมพัฒนาที่ดิน เป็นหน่วยงานหลัก
- พื้นที่ในเขต ส.ป.ก. รับผิดชอบโดย สำนักงานการปฏิรูปที่ดินเพื่อเกษตรกรรมเป็นหน่วยงานหลัก
- พื้นที่นิคมสหกรณ์ รับผิดชอบโดย กรมส่งเสริมสหกรณ์เป็นหน่วยงานหลัก

เป้าหมาย

ลดปริมาณจุดความร้อน (hotspots) ในพื้นที่เกษตร ร้อยละ 10 เมื่อเทียบกับปี 64 พื้นที่เป้าหมายการดำเนินการ พื้นที่เสี่ยงต่อการเผาในพื้นที่เกษตรกรรม ปี 2564/65 ประกอบด้วย

- พื้นที่เสี่ยง (เปราะบาง) ใช้ข้อมูลพื้นที่เสี่ยงไฟฟ้า ในเขตพื้นที่ 17 จังหวัดภาคเหนือของสำนักงานพัฒนาเทคโนโลยีอวกาศและภูมิสารสนเทศ (องค์การมหาชน) (GISTDA) (สถิติข้อมูลพื้นที่เผาไหม้ย้อนหลัง 10 ปี) ตามเขตความรับผิดชอบของกระทรวงเกษตรและสหกรณ์ จำนวน 16,839,425 ไร่
- พื้นที่เฝ้าระวัง ได้แก่ (1) พื้นที่เป้าหมายตามแผนการเพาะปลูกพืชฤดูแล้ง ปี 2564/65 จำนวน 11.65 ล้านไร่ และ (2) พื้นที่เสี่ยงต่อการเผาในพื้นที่เกษตรกรรม ปี 2564 (สถิติข้อมูลจุดความร้อนย้อนหลัง 5 ปี) จำนวน 844 อำเภอ 5,487 ตำบล

6. มาตรการป้องกันและแก้ไขปัญหาการเผาในพื้นที่เกษตรกรรม

กระทรวงเกษตรและสหกรณ์ ได้กำหนดมาตรการป้องกันและแก้ไขปัญหาการเผาในพื้นที่เกษตรกรรม แบ่งเป็น 1) การป้องกัน 2) การยับยั้ง และ 3) การแก้ไข/ฟื้นฟู และได้กำหนดแผนการป้องกันและแก้ไขปัญหาการเผาในพื้นที่เกษตรกรรม ปี 2563/64 ภายใต้มติมาตรการ ดังนี้

1. การป้องกัน

1.1 สร้างการรับรู้แก่เกษตรกร

- 1) จัดทำสื่อประชาสัมพันธ์ เช่น แผ่นพับ สื่อวิดีโอทัศน์ สื่อวิทยุ กระจายเสียง เพื่อสร้างการรับรู้แก่เกษตรกร โดยเฉพาะเกษตรกรในพื้นที่เป้าหมาย
- 2) จัดกิจกรรมรณรงค์การหยุดเผาในพื้นที่เกษตรกรรม และรณรงค์ส่งเสริมการใช้เศษวัสดุเพื่อทดแทนการเผา
- 3) จัดหน่วยปฏิบัติการระดับพื้นที่ (Mobile Unit) เพื่อเยี่ยมเยียนเกษตรกรและแนะนำประชาสัมพันธ์ให้ความรู้ด้านการเกษตรปลอดการเผา และรณรงค์งดเผาในช่วงเวลาการดำเนินมาตรการห้ามเผาเด็ดขาดในพื้นที่

1.2 ส่งเสริมการจัดการเศษวัสดุการเกษตรและการปรับเปลี่ยนแนวทางการเพาะปลูกปลอดการเผาแก่เกษตรกร โดยดำเนินการโครงการ/กิจกรรม ดังนี้

1) โครงการส่งเสริมการหยุดเผาในพื้นที่เกษตร (กรมส่งเสริมการเกษตร) เป้าหมาย 17,640 ราย พื้นที่ 60 จังหวัด (พื้นที่ 10 จังหวัดภาคเหนือ พื้นที่ 44 จังหวัดนอกเหนือจาก 10 จังหวัดเดิมที่มีพื้นที่การเผาสูง และพื้นที่ในเขตกรุงเทพมหานครและปริมณฑล) กิจกรรม ได้แก่

- สร้างเครือข่ายปลอดการเผาในพื้นที่เกษตร เป้าหมาย 294 เครือข่าย ส่งเสริมการรวมกลุ่ม & สร้างเครือข่ายเกษตรกรปลอดการเผา โดยคัดเลือกและจัดเวทีชุมชน ผู้แทนเกษตรกรที่ทำหน้าที่บริหารจัดการป้องกันและแก้ไขปัญหาการเผาในพื้นที่การเกษตร ร่วมกันวิเคราะห์ปัญหาช่วงวิกฤตถอดบทเรียน และจัดทำแผนชุมชนและแผนการเรียนรู้ระยะยาววิธีการแก้ไขปัญหาการเผาฯ ปี 2566

- นำร่องสาธิตเทคโนโลยีการจัดการเศษวัสดุการเกษตรทดแทนการเผา/ส่งเสริมการปรับเปลี่ยนแนวทางการปลูกพืช เพื่อแก้ปัญหาคาร์บอนในพื้นที่สูงอย่างยั่งยืน

- จัดทำสื่อถ่ายทอดความรู้พร้อมเผยแพร่ประชาสัมพันธ์การหยุดเผาในพื้นที่การเกษตรดำเนินการอย่างเข้มข้นในช่วงเดือน ม.ค. - มี.ค. 65 ผ่านกิจกรรมรณรงค์ลดการเผาในท้องถิ่นที่กำหนดจัดงานจำนวน 5 ครั้ง รวมทั้งจัดทำสื่อในรูปแบบต่าง ๆ เช่น ป้ายคัทเอ๊าท์ แผ่นพับ เป็นต้น

2) โครงการส่งเสริมการไถกลบและผลิตปุ๋ยอินทรีย์เพื่อลดการปล่อยก๊าซเรือนกระจก (กรมพัฒนาที่ดิน) ในพื้นที่ 9 จังหวัดภาคเหนือ ซึ่งเป็นพื้นที่เพาะปลูกข้าวโพด ข้าว และอ้อย กิจกรรม ได้แก่

- ไถกลบตอซัง เป้าหมาย 39,421 ไร่ ดำเนินการในพื้นที่ตำบลตามลำดับความรุนแรงของการเกิดจุดความร้อน และรับสมัครเกษตรกรเข้าร่วมโครงการ

- ผลิตปุ๋ยหมักจากเศษวัสดุการเกษตรในชุมชน เป้าหมาย 1,800 ตันดำเนินการในพื้นที่เกษตรที่มีการเผาไหม้ คัดเลือกพื้นที่ที่เสี่ยงไหม้ไฟ หรือเกิดจุดความร้อนมากที่สุดในพื้นที่ 9 จังหวัดภาคเหนือตอนบน

3) โครงการส่งเสริมระบบวนเกษตรในเขตปฏิรูปที่ดิน (สำนักงานการปฏิรูปที่ดินเพื่อเกษตรกรรม) ในพื้นที่ 68 จังหวัด 45,000 ไร่ เกษตรกร 4,500 ราย โดยดำเนินการส่งเสริมให้เกษตรกรปลูกไม้ยืนต้น ไม้ป่า ไม้หายาก เพื่อทดแทนการเกษตรเชิงเดี่ยว

4) โครงการยกระดับคุณภาพมาตรฐานสินค้าเกษตรสู่มาตรฐาน GAP (กรมการข้าว) โดยดำเนินการยกระดับคุณภาพมาตรฐานสินค้าข้าว แปลงปลูกข้าว 50,000 แปลง โดยได้รับการรับรองมาตรฐานไม่น้อยกว่า ร้อยละ 85

5) โครงการส่งเสริมเกษตรอินทรีย์ โดยดำเนินการ

- โครงการส่งเสริมเกษตรอินทรีย์ในเขตปฏิรูปที่ดิน (สำนักงานการปฏิรูปที่ดินเพื่อเกษตรกรรม) ดำเนินการในพื้นที่เขตปฏิรูปที่ดิน จำนวน 2,805 ไร่

- ส่งเสริมการผลิตข้าวอินทรีย์ (กรมการข้าว) จำนวน 450,000 ไร่

- ส่งเสริมพัฒนาต้นแบบการผลิตสมุนไพรอินทรีย์ในพื้นที่เมืองสมุนไพร (สำนักงานมาตรฐานสินค้าเกษตรและอาหารแห่งชาติ) เกษตรกร 200 ราย พื้นที่ปลูกสมุนไพรอินทรีย์ 20 ไร่

6) การส่งเสริมเกษตรกรตัดอ้อยสด (สำนักงานคณะกรรมการอ้อยและน้ำตาลทราย (สอน.)) โดยกำหนดแนวทางการรับซื้อปริมาณอ้อยเข้าหีบ ฤดูกาลผลิตปี 2564/65 โดยเป็นอ้อยไฟไหม้เข้าหีบไม่เกินร้อยละ 10 โดยหักเงินชวไร่อ้อยที่ตัดอ้อยไฟไหม้ต้นละ 30 บาท เพื่อจ่ายคืนให้กับชาวไร่อ้อยที่ตัดอ้อยสด พร้อมส่งเสริมการใช้เครื่องจักรในการตัดอ้อยให้แก่เกษตรกรชาวไร่อ้อย โดยการจัดหาเครื่องสางใบอ้อยให้แก่เกษตรกรได้ยืมใช้ ตลอดจนสนับสนุนสินเชื่อดอกเบี้ยต่ำในการกู้ยืมเพื่อซื้อเครื่องตัดอ้อย

7) สนับสนุนการรวมกลุ่มเกษตรกรเป็นสหกรณ์หรือวิสาหกิจชุมชน เพื่อให้เกิดการระดมทุนและร่วมกันใช้เครื่องจักรแทนการเผาไร่ (กรมส่งเสริมสหกรณ์และกรมส่งเสริมการเกษตร)

8) ผลักดันมาตรฐานสินค้าเกษตรปลอดการเผา พร้อมทั้งระบบตรวจสอบย้อนกลับ (สำนักงานมาตรฐานสินค้าเกษตรและอาหารแห่งชาติ) โดยการถ่ายทอดความรู้ความเข้าใจเกี่ยวกับเกณฑ์กำหนดของมาตรฐานการปฏิบัติทางการเกษตรที่ดี (GAP) และมาตรฐานเกษตรอินทรีย์ พร้อมสามารถปฏิบัติตามเกณฑ์กำหนดของมาตรฐานได้อย่างถูกต้อง

1.3 การเตรียมการและการจัดทำพื้นที่เสี่ยง

1) จัดทำข้อมูลพื้นที่เปราะบางเพื่อระบุพิกัดการเผ่าไร่
2) เตรียมความพร้อมเครื่องมือ เพื่อแก้ไขปัญหาการเผาในพื้นที่เกษตรกรรม ได้แก่ รวบรวมครุภัณฑ์ และจัดทำทะเบียน จัดหาเครื่องมือและอุปกรณ์ สำหรับการป้องกันและดับไฟ (เครื่องพ่นละอองน้ำ อากาศยานไร้คนขับ ฯลฯ)

3) ระดมสรรพกำลังเครือข่ายอาสาสมัครเกษตร พร้อมชี้แจงทำความเข้าใจแนวทางการเผ่าไร่และป้องกันในพื้นที่

4) จัดตั้งชุดปฏิบัติการ/หน่วยเคลื่อนที่เร็ว เผ่าไร่และป้องกันการลักลอบเผาในพื้นที่เกษตรกรรมแบ่งเป็นระดับจังหวัด และระดับอำเภอ

2. การยับยั้ง/เผชิญเหตุ

2.1 ติดตามและเผ่าไร่จุดความร้อน (Hotspot) และพื้นที่เสี่ยงต่อการเกิดการเผาในพื้นที่เกษตรกรรม และแจ้งเตือนสถานการณ์หมอกควัน

2.2 สนับสนุน และประสานการปฏิบัติงานร่วมกับศูนย์อำนวยการฯ จังหวัด รวมทั้งประสานการบังคับใช้กฎหมายอย่างเข้มงวดในช่วงเวลาห้ามเผา โดยจังหวัดออกมาตรการ/ประกาศจังหวัด และองค์กรปกครองส่วนท้องถิ่น(อปท.) ออกข้อบัญญัติควบคุมการเผาทุกพื้นที่สำหรับพื้นที่ชุมชน พื้นที่เกษตร

2.3 ให้อาสาสมัครเกษตรประจำหมู่บ้าน (อกม.) และเครือข่ายอาสาสมัครเกษตร แจ้งเหตุให้ศูนย์รับแจ้งเหตุในพื้นที่ องค์กรปกครองส่วนท้องถิ่น หรือกำนัน/ผู้ใหญ่บ้านในพื้นที่ทราบทันทีเมื่อเกิดเหตุการณ์เผาในพื้นที่เกษตรกรรม

2.4 ปฏิบัติการฝนหลวงเพื่อแก้ไขปัญหาหมอกควันและไฟป่า (กุมภาพันธ์ - กันยายน 2565) ปฏิบัติการฝนหลวง และตัดแปรสภาพอากาศเพื่อลดความหนาแน่นของหมอกควัน ฝุ่นละอองขนาดเล็ก (PM10 และ PM_{2.5}) รวมทั้งการเพิ่มความชุ่มชื้นให้กับพื้นที่ป่าไม้เพื่อป้องกันการเกิดปัญหาไฟป่า โดยจัดตั้งหน่วยเคลื่อนที่เร็ว หน่วยปฏิบัติการภาคเหนือ และหน่วยปฏิบัติการภาคใต้ ตามแต่ละช่วงเวลา

2.5 สนับสนุนรถบรรทุกน้ำในกรณีเกิดไฟไหม้ในพื้นที่ป่าและพื้นที่เกษตรกรรม

2.6 ฉีดละอองน้ำเพื่อลดการฟุ้งกระจายของฝุ่นละออง ในบริเวณพื้นที่ชุมชนใกล้เคียง

3. การแก้ไข/ฟื้นฟู

โดยส่วนราชการในสังกัดกระทรวงเกษตรและสหกรณ์ร่วมถอดบทเรียนเหตุการณ์ไฟป่าหมอกควันการประชาสัมพันธ์สร้างการรับรู้ การปรับเปลี่ยนพฤติกรรม การบริหารจัดการในพื้นที่ และการยับยั้ง/เผชิญเหตุเพื่อประเมินผลการปฏิบัติงานและทบทวนกำหนดแผนปฏิบัติการในปีถัดไป

7. กลไกการขับเคลื่อน

ระดับนโยบาย

- คณะทำงานป้องกันและเฝ้าระวังการเผาเศษซากพืชหรือวัชพืช และเศษวัสดุทางการเกษตรในพื้นที่การเกษตร โดยมีปลัดกระทรวงเกษตรและสหกรณ์เป็นประธาน ผู้อำนวยการสำนักแผนงานและโครงการพิเศษ สำนักงานปลัดกระทรวงเกษตรและสหกรณ์ เป็นเลขานุการ

ระดับพื้นที่

- ผู้ตรวจราชการกระทรวงเกษตรและสหกรณ์ กำกับดูแลและติดตามผลการดำเนินงานในระดับพื้นที่
- ศูนย์ติดตามและแก้ไขปัญหาภัยพิบัติด้านการเกษตรจังหวัด โดยมีเกษตรและสหกรณ์จังหวัดเป็นผู้อำนวยการศูนย์ หัวหน้ากลุ่มช่วยเหลือเกษตรกรและโครงการพิเศษ สำนักงานเกษตรและสหกรณ์จังหวัดเป็นเลขานุการศูนย์

8. ระยะเวลาดำเนินงาน ตั้งแต่ 1 มกราคม - 31 พฤษภาคม 2565

9. การรายงานสถานการณ์และผลการดำเนินงาน

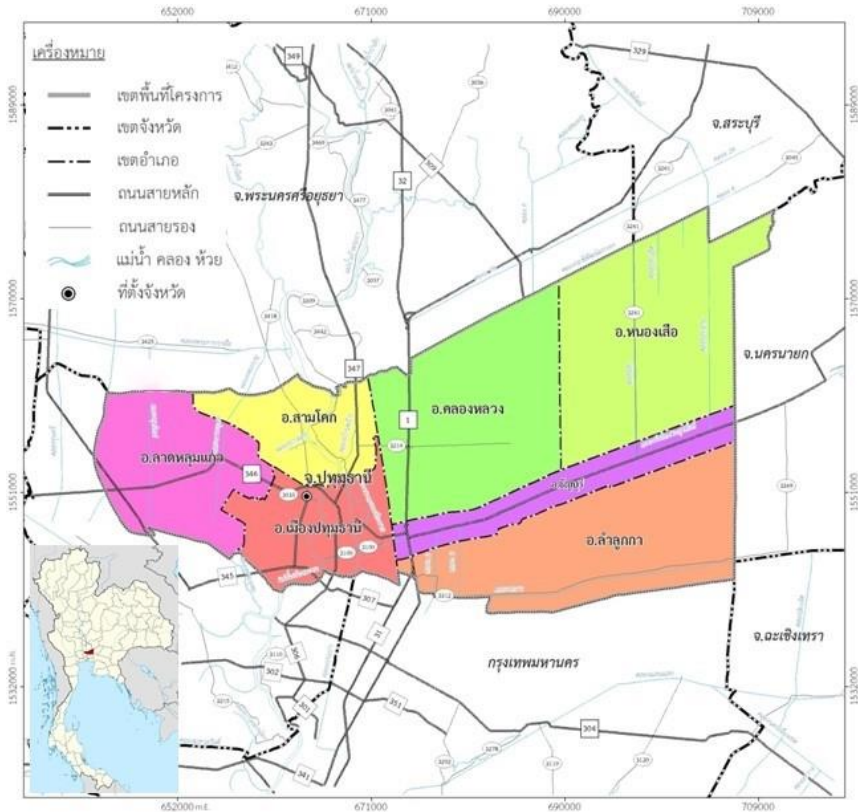
1. ศูนย์ติดตามและแก้ไขปัญหาภัยพิบัติด้านการเกษตรระดับจังหวัด รายงานข้อมูลสถานการณ์และผลการดำเนินงานรายงานต่อคณะอนุกรรมการพัฒนาการเกษตรและสหกรณ์ระดับจังหวัด และคณะทำงานป้องกันและเฝ้าระวังการเผาเศษซากพืชหรือวัชพืช และเศษวัสดุทางการเกษตรในพื้นที่การเกษตรทุกสัปดาห์ ตามแบบฟอร์มการรายงาน

2. คณะทำงานป้องกันและเฝ้าระวังการเผาเศษซากพืชหรือวัชพืช และเศษวัสดุทางการเกษตรในพื้นที่การเกษตร ติดตามสถานการณ์ ประสานข้อมูลระหว่างศูนย์ติดตามฯ จังหวัด และหน่วยงานที่เกี่ยวข้องสรุปรายงานปลัดกระทรวงเกษตรและสหกรณ์และรัฐมนตรีว่าการกระทรวงเกษตรและสหกรณ์ทุกสัปดาห์

ที่มา : แผนป้องกันและแก้ไขปัญหาการเผาในพื้นที่เกษตรกรรม ปี 2564/65 กระทรวงเกษตรและสหกรณ์

ข้อมูลพื้นฐานทั่วไปของจังหวัดปทุมธานี

แผนที่ จังหวัดปทุมธานี



1.1 ขนาดและที่ตั้ง

จังหวัดปทุมธานี ตั้งอยู่ในเขตภาคกลางของประเทศเป็นหนึ่งในห้าของจังหวัดปริมณฑล อยู่เหนือระดับน้ำทะเลปานกลาง 2.30 เมตร มีเนื้อที่ประมาณ 1,528 ตารางกิโลเมตร หรือ 953,660 ไร่ ห่างจากกรุงเทพฯ ไปทางทิศเหนือ 27.8 กิโลเมตร มีอาณาเขตติดต่อกับจังหวัด ได้แก่

ทิศเหนือ	จังหวัดพระนครศรีอยุธยา (อำเภอบางไทร อำเภอบางปะอิน อำเภอวังน้อย) จังหวัดสระบุรี (อำเภอหนองแค อำเภอวิหารแดง)
ทิศตะวันออก	จังหวัดนครนายก (อำเภอองครักษ์) จังหวัดฉะเชิงเทรา (อำเภอบางน้ำเปรี้ยว)
ทิศตะวันตก	จังหวัดพระนครศรีอยุธยา (อำเภอลาดบัวหลวง) จังหวัดนครปฐม (อำเภอบางเลน) จังหวัดนนทบุรี (อำเภอไทรน้อย)
ทิศใต้	กรุงเทพมหานคร (เขตหนองจอก เขตคลองสามวา เขตสายไหม เขตบางเขน เขตดอนเมือง) จังหวัดนนทบุรี (อำเภอบางบัวทอง อำเภอปากเกร็ด)

ที่มา : รายงานประจำปี 2564 สำนักงานเกษตรและสหกรณ์จังหวัดปทุมธานี

1.2 ลักษณะภูมิประเทศ

ส่วนใหญ่เป็นพื้นที่ราบลุ่ม มีแม่น้ำเจ้าพระยาไหลผ่านใจกลางจังหวัด ในเขตอำเภอเมืองปทุมธานี และอำเภอสามโคก ทำให้จังหวัดถูกแบ่งออกเป็น 2 ส่วน คือฝั่งตะวันตกของจังหวัดหรือบนฝั่งขวาของแม่น้ำเจ้าพระยา ได้แก่ พื้นที่เขตอำเภอลาดหลุมแก้ว กับพื้นที่บางส่วนของอำเภอเมืองและอำเภอสามโคก กับฝั่งตะวันออกของจังหวัด หรือบนฝั่งซ้ายของแม่น้ำเจ้าพระยา ได้แก่ พื้นที่อำเภอธัญบุรี อำเภอคลองหลวง อำเภอหนองเสือ อำเภอลำลูกกา และบางส่วนของอำเภอเมืองปทุมธานี และอำเภอสามโคก

ที่มา : รายงานประจำปี 2564 สำนักงานเกษตรและสหกรณ์จังหวัดปทุมธานี

1.3 ลักษณะภูมิอากาศ

ลักษณะภูมิอากาศโดยทั่วไปของจังหวัดปทุมธานีมีอุณหภูมิคล้ายคลึงกับจังหวัดใกล้เคียง ซึ่งอยู่ภายใต้อิทธิพลของลมมรสุมที่พัดผ่านประจำฤดู แบ่งฤดูกาลของจังหวัดปทุมธานี ออกเป็น 3 ฤดู ดังนี้

ฤดูหนาว เริ่มตั้งแต่กลางเดือนตุลาคม ถึง กลางเดือนกุมภาพันธ์ ซึ่งเป็นฤดูมรสุมตะวันออกเฉียงเหนือ ความกดอากาศสูงจากประเทศจีน ซึ่งมีคุณสมบัติหนาวเย็นและแห้งแล้ง แต่เนื่องจากจังหวัดปทุมธานีอยู่ทางตอนกลางของประเทศใกล้อ่าวไทย อากาศจึงไม่หนาวเหมือนจังหวัดที่อยู่ทางตอนบนของประเทศ โดยจะมีอากาศเย็นในช่วงเช้า ส่วนในช่วงบ่ายอุณหภูมิจะสูงขึ้นและมีอากาศร้อน

ฤดูร้อน เริ่มตั้งแต่กลางเดือนกุมภาพันธ์ ถึง กลางเดือนพฤษภาคม ในระยะนี้จะมีหย่อมความกดอากาศต่ำเนื่องจากความร้อนปกคลุมประเทศไทยตอนบน ประกอบกับลมที่พัดปกคลุมประเทศไทยในช่วงนี้เป็นลมฝ่ายใต้ ทำให้มีอากาศร้อนอบอ้าวทั่วไป โดยมีอากาศร้อนจัดอยู่ในเดือนเมษายน

ฤดูฝน เริ่มตั้งแต่กลางเดือนพฤษภาคม ถึง กลางเดือนตุลาคม ซึ่งเป็นช่วงที่มรสุมตะวันตกเฉียงใต้พัดปกคลุมประเทศไทย ร่องความกดอากาศต่ำที่พัดผ่านบริเวณภาคใต้ของประเทศไทยจะเลื่อนขึ้นมาพาดผ่านบริเวณภาคกลาง และภาคเหนือเป็นลำดับในระยะนี้ทำให้มีฝนตกชุกขึ้นตั้งแต่กลางเดือนพฤษภาคมเป็นต้นไป

ที่มา : ศูนย์ภูมิอากาศ กองพัฒนาอุทกนิยามวิทยา กรมอุทกนิยามวิทยา

1.4 ข้อมูลการปกครอง

การปกครองจังหวัดปทุมธานี แบ่งการปกครองเป็น 7 อำเภอ ประกอบด้วย อำเภอเมืองปทุมธานี อำเภอธัญบุรี อำเภอคลองหลวง อำเภอลำลูกกา อำเภอลาดหลุมแก้ว อำเภอสามโคก และอำเภอหนองเสือ รวม 60 ตำบล 494 หมู่บ้าน

องค์กรปกครองส่วนท้องถิ่น 65 แห่ง ประกอบด้วยองค์การบริหารส่วนจังหวัด 1 แห่ง เทศบาลนคร 1 แห่ง เทศบาลเมือง 9 แห่ง เทศบาลตำบล 17 แห่ง และองค์การบริหารส่วนตำบล 37 แห่ง

ประชากร ปี 2564 จังหวัดปทุมธานี มีจำนวนประชากรทั้งสิ้น 1,176,412 คน จำแนกเป็น เพศชาย 557,752 คน และเพศหญิง 618,660 คน จำนวนครัวเรือนทั้งหมด 642,474 ครัวเรือน มีจำนวนครัวเรือน เกษตรกร ด้านพืช 21,581 ครัวเรือน ด้านประมง 3,080 ราย ด้านปศุสัตว์ 7,998 ราย และครัวเรือนยากจน (เขตชนบท) จำนวน 330 ครัวเรือน

ที่มา : ที่ทำการปกครองจังหวัดปทุมธานี (ณ ธันวาคม 2563) , สำนักงานพัฒนาชุมชนจังหวัดปทุมธานี (ครัวเรือนยากจน) (ณ มีนาคม 2563) , สำนักงานเกษตร จังหวัดปทุมธานี สำนักงานประมงจังหวัดปทุมธานี สำนักงานปศุสัตว์จังหวัดปทุมธานี (ณ มีนาคม 2564) , ข้อมูลพื้นฐานด้านการเกษตรและสหกรณ์ จังหวัดปทุมธานี ประจำปี 2564, รายงานประจำปี 2564 สำนักงานเกษตรและสหกรณ์จังหวัดปทุมธานี

1.5 ข้อมูลด้านการเกษตร

1.5.1 พื้นที่เกษตรกรรม

พื้นที่ทั้งจังหวัด 953,660 ไร่ (7 อำเภอ 60 ตำบล 494 หมู่บ้าน)

พื้นที่เกษตรกรรม 362,507 ไร่ (38.01 % ของพื้นที่ทั้งจังหวัด)

ตารางที่ 1 พื้นที่เกษตรกรรม

ที่	อำเภอ	พื้นที่ อำเภอ (ไร่)	พื้นที่เกษตรกรรม (ไร่)			จำนวนเกษตรกร (*ครัวเรือน/**ราย)			
			รวม	ด้านพืช	ด้านประมง	ด้านปศุสัตว์	ด้านพืช*	ด้านประมง**	ด้านปศุสัตว์**
1	เมืองปทุมธานี	75,094	21,807.77	19,653.97	1,899.80	254	2,436	416	525
2	คลองหลวง	186,970	46,556.48	44,141.88	1,875.60	539	2,915	274	1,634
3	ธัญบุรี	70,078	11,574.92	11,259.12	241.80	74	994	35	268
4	หนองเสือ	258,520	106,011.71	99,224.51	6,497.20	290	4,881	596	1,667
5	ลาดหลุมแก้ว	117,575	67,339.21	65,633.31	1,302.90	403	4,599	623	1,593
6	ลำลูกกา	186,069	75,127.05	68,088.35	6,757.70	281	2,765	660	1,240
7	สามโคก	59,354	34,089.86	32,446.46	1,387.40	256	2,991	476	1,071
รวมทั้งจังหวัด		953,660	362,507.00	340,447.60	19,962.40	2,097	21,581	3,080	7,998

ที่มา : สำนักงานเกษตรจังหวัดปทุมธานี สำนักงานประมงจังหวัดปทุมธานี สำนักงานปศุสัตว์จังหวัดปทุมธานี (ณ มีนาคม 2564) ,ข้อมูลพื้นฐานด้านการเกษตรและสหกรณ์จังหวัดปทุมธานี ประจำปี 2564

พื้นที่ชลประทาน 501,937 ไร่ (52.63 % ของพื้นที่ทั้งจังหวัด)

แหล่งน้ำ

- แม่น้ำเจ้าพระยา (ลุ่มแม่น้ำเจ้าพระยาตอนล่าง) ระยะทาง 30 กิโลเมตร (ผ่าน อ.เมืองปทุมธานี และอ.สามโคก)
- คลองรวม 161 คลอง (คลองธรรมชาติ 108 คลอง คลองชลประทาน 53 คลอง)
- บ่อบาดาลสำหรับน้ำอุปโภคบริโภค 423 บ่อ ได้แก่
 - 1) อำเภอเมืองปทุมธานี 12 บ่อ
 - 2) อำเภอสามโคก 31 บ่อ
 - 3) อำเภอลาดหลุมแก้ว 52 บ่อ
 - 4) อำเภอคลองหลวง 90 บ่อ
 - 5) อำเภอลำลูกกา 114 บ่อ
 - 6) อำเภอหนองเสือ 124 บ่อ

ที่มา : โครงการชลประทานปทุมธานี (ณ วันที่ 1 ตุลาคม 2564) , สำนักงานส่งเสริมการปกครองท้องถิ่นจังหวัดปทุมธานี (ณ มีนาคม 2564) , ข้อมูลพื้นฐานด้านการเกษตรและสหกรณ์จังหวัดปทุมธานี ประจำปี 2564

ตารางที่ 2 พื้นที่รับประโยชน์ด้านชลประทานจังหวัดปทุมธานี

ที่	โครงการ	จำนวนพื้นที่รับประโยชน์ด้านชลประทาน (ไร่)									
		รวมทั้งจังหวัด		โครงการชลประทานปทุมธานี		โครงการส่งน้ำและบำรุงรักษารังสิตเหนือ		โครงการส่งน้ำและบำรุงรักษารังสิตใต้		โครงการส่งน้ำและบำรุงรักษาพระยาบรรลือ	
		ในเขต ขป.	นอกเขต ขป.	ในเขต ขป.	นอกเขต ขป.	ในเขต ขป.	นอกเขต ขป.	ในเขต ขป.	นอกเขต ขป.	ในเขต ขป.	นอกเขต ขป.
1	เมืองปทุมธานี	16,464	72,483	-	55,002	-	440	-	500	16,464	16,541
2	คลองหลวง	77,657	114,713	-	-	77,657	114,713	-	-	-	-
3	ธัญบุรี	22,356	47,614	-	-	11,084	23,706	11,272	23,908	-	-
4	หนองเสือ	163,144	49,626	-	-	163,144	49,626	-	-	-	-
5	ลาดหลุมแก้ว	89,262	30,958	-	-	-	-	-	-	89,262	30,958
6	ลำลูกกา	110,236	78,954	-	-	-	-	110,236	78,954	-	-
7	สามโคก	22,818	52,470	-	36,284	-	-	-	-	22,818	16,186
	รวม	501,937	446,818	-	91,286	251,885	188,485	121,508	103,362	128,544	63,685

ที่มา : โครงการชลประทานปทุมธานี (ณ วันที่ 1 ตุลาคม 2564)

พื้นที่ชลประทานและพื้นที่นอกเขตชลประทาน

1. พื้นที่ในเขตชลประทานอยู่ในเขตโครงการส่งน้ำและบำรุงรักษา 3 โครงการ รวม 501,937 ไร่ ดังนี้

(1) โครงการส่งน้ำและบำรุงรักษารังสิตเหนือ พื้นที่ชลประทาน 251,885 ไร่ เขตอำเภอคลองหลวง อำเภอหนองเสือ และอำเภอธัญบุรี ฝั่งทิศเหนือของคลองรังสิตรับน้ำจากคลองระพีพัฒน์มาทางคลอง 13 และคลองระพีพัฒน์แยกตก อีกส่วนหนึ่งรับน้ำเข้ามาทางคลองเปรมประชากร

(2) โครงการส่งน้ำและบำรุงรักษารังสิตใต้ พื้นที่ชลประทาน 121,508 ไร่ เขตอำเภอลำลูกกา และอำเภอธัญบุรี ฝั่งทิศใต้ของคลองรังสิตรับน้ำจากคลองรังสิต คลอง 13 และบางส่วนของคลองระบายลงมาจากโครงการส่งน้ำและบำรุงรักษารังสิตเหนือ เข้ามายังคลองรังสิต

(3) โครงการส่งน้ำและบำรุงรักษาพระยาบรรลือ พื้นที่ชลประทาน 128,544 ไร่ เขตอำเภอลาดหลุมแก้ว และบางส่วนของอำเภอเมืองปทุมธานี และอำเภอสสามโคก รับน้ำจากคลองพระยาบันลือผ่านเข้ามาทางคลองขุดใหม่ คลองลากค้อน และคลองพระอุดมและบางส่วนรับน้ำจากคลองที่เชื่อมต่อโดยตรงกับแม่น้ำเจ้าพระยาฝั่งตะวันตก

2. พื้นที่นอกเขตชลประทาน มีพื้นที่รวม 446,818 ไร่ ประกอบด้วย

(1) พื้นที่นอกเขตโครงการส่งน้ำและบำรุงรักษา คือ บริเวณริมแม่น้ำเจ้าพระยาทั้ง 2 ฝั่ง เขตอำเภอสสามโคกและอำเภอเมืองปทุมธานี (บางส่วน) อยู่ในการดูแลรับผิดชอบของโครงการชลประทานปทุมธานี 91,286 ไร่

(2) พื้นที่นอกเขตชลประทานของโครงการส่งน้ำและบำรุงรักษารังสิตเหนือ ในอำเภอเมืองปทุมธานี อำเภอคลองหลวง อำเภอธัญบุรี และอำเภอหนองเสือ รวม 188,485 ไร่

(3) พื้นที่นอกเขตชลประทานของโครงการส่งน้ำและบำรุงรักษารังสิตใต้ ในอำเภอเมืองปทุมธานี อำเภอธัญบุรี และอำเภอลำลูกกา รวม 103,362 ไร่

(4) พื้นที่นอกเขตชลประทานของโครงการส่งน้ำและบำรุงรักษาพระยาบรรลือ ในพื้นที่อำเภอเมืองปทุมธานี อำเภอลาดหลุมแก้ว และอำเภอสสามโคก รวม 63,685 ไร่

แหล่งน้ำธรรมชาติที่สำคัญจังหวัดปทุมธานี คือ แม่น้ำเจ้าพระยา (ลุ่มแม่น้ำเจ้าพระยาตอนล่าง) ซึ่งไหลผ่านอำเภอเมืองปทุมธานี และอำเภอสสามโคก ระยะทางประมาณ 30 กิโลเมตร นอกจากนี้ยังมีลำคลองธรรมชาติและคลองชลประทาน จำนวน 161 คลอง ความยาวรวมประมาณ 1,064.721 กิโลเมตร แบ่งเป็นคลองธรรมชาติ 108 คลอง ความยาวรวม 373.636 กิโลเมตร และคลองชลประทาน 53 คลอง ความยาวรวม 691.085 กิโลเมตร

ตารางที่ 3 จำนวนคลอง และระยะทางของคลองในจังหวัดปทุมธานี

อำเภอ	จำนวนคลอง				
	รวมคลองทั้งหมด (คลอง)	คลองธรรมชาติ (คลอง)	ระยะทางรวม (กิโลเมตร)	คลองชลประทาน (คลอง)	ระยะทางรวม (กิโลเมตร)
เมือง	26	25	67.414	1	42.900
คลองหลวง	12	-	-	12	222.590
ธัญบุรี	14	-	-	14	120.680
หนองเสือ	10	-	-	10	184.465
ลาดหลุมแก้ว	46	42	177.500	4	41.100
ลำลูกกา	10	-	-	10	50.300
สามโคก	43	41	128.722	2	29.050
	161	108	373.636	53	691.085

ที่มา : โครงการชลประทานปทุมธานี โครงการส่งน้ำและบำรุงรักษารังสิตเหนือ โครงการส่งน้ำและบำรุงรักษารังสิตใต้ โครงการส่งน้ำและบำรุงรักษาพระยาบรรลือ (ณ มีนาคม 2564) , ข้อมูลพื้นฐานด้านการเกษตรและสหกรณ์จังหวัดปทุมธานี ประจำปี 2564

พื้นที่ในเขตปฏิรูปที่ดิน 57,315 ไร่ 1 งาน 29.95 ตารางวา (6.01% ของพื้นที่ทั้งจังหวัด)

ตารางที่ 4 จำนวนพื้นที่และการถือครองที่ดินในเขตปฏิรูปที่ดินจังหวัดปทุมธานี

ที่	ประเภทที่ดิน	อำเภอ	จำนวน ราย	จำนวน แปลง	เนื้อที่		
					ไร่	งาน	วา
1	ที่ ส.ป.ก. จัดซื้อ (กองทุนการปฏิรูปที่ดินเพื่อเกษตรกรรม)	รวม	3,337	4,702	39,915	0	45.75
		คลองหลวง	921	1,432	9,974	3	82.70
		ธัญบุรี	324	453	2,287	1	79.16
		หนองเสือ	2,081	2,806	27,505	1	97.89
		ลำลูกกา	11	11	149	0	86.00
2	ที่ดินพระราชทาน	รวม	1,019	1,363	14,016	3	56.30
		คลองหลวง	237	346	3,059	3	15.00
		หนองเสือ	782	1,017	10,957	0	41.30
3	ที่บริจาค	รวม	7	12	106	1	38.00
		ธัญบุรี	7	9	99	3	9.00
		หนองเสือ	0	1	0	2	-
		สามโคก	0	2	6	0	29.00
4	ที่ราชพัสดุ	รวม	488	551	3,276	3	89.90
		คลองหลวง	73	114	951	0	98.00
		หนองเสือ	415	437	2,325	2	91.90
ทั้งจังหวัดรวม 4 ประเภท			4,851	6,628	57,315	1	29.95

ที่มา : สำนักงานการปฏิรูปที่ดินจังหวัดปทุมธานี (ณ มีนาคม 2564) , ข้อมูลพื้นฐานด้านการเกษตรและสหกรณ์จังหวัดปทุมธานี ประจำปี 2564

1.5.2 คริวเรือนเกษตรกร

คริวเรือนประชากรจังหวัด	642,474 คริวเรือน 1,176,412 คน
คริวเรือนยากจน (เขตชนบท)	330 คริวเรือน (0.05 % ของคริวเรือนทั้งจังหวัด)
คริวเรือนเกษตรกร	พืช 21,581 คริวเรือน ประมง 3,080 ราย ปศุสัตว์ 7,998 ราย

ตารางที่ 5 จำนวนประชากรและคริวเรือนเกษตรกรจังหวัดปทุมธานี

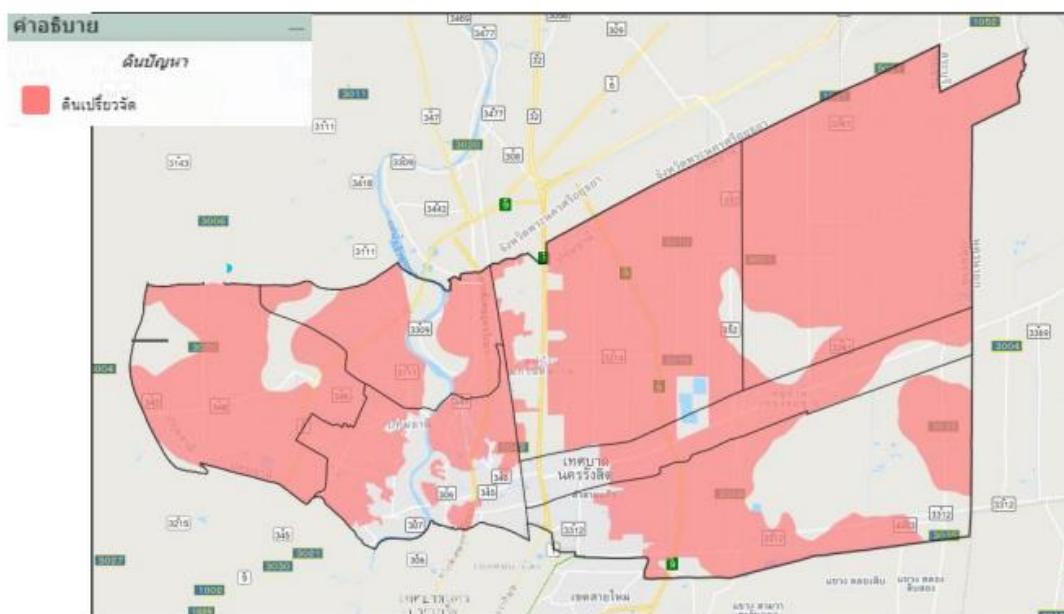
ที่	อำเภอ	ประชากร			จำนวนคริวเรือนทั้งหมด (คริวเรือน)	จำนวนคริวเรือนยากจน (เขตชนบท) (คริวเรือน)	จำนวนคริวเรือนเกษตรกร		
		ชาย	หญิง	รวม			ด้านพืช (คริวเรือน)	ด้านประมง (ราย)	ด้านปศุสัตว์ (ราย)
1	เมืองปทุมธานี	100,218	111,012	211,230	113,990	49	2,436	416	525
2	คลองหลวง	135,390	153,362	288,752	176,661	0	2,915	274	1,634
3	ธัญบุรี	99,175	113,006	212,181	122,880	14	994	35	268
4	หนองเสือ	27,091	27,617	54,708	18,307	0	4,881	596	1,667
5	ลาดหลุมแก้ว	33,764	35,536	69,300	34,810	0	4,599	623	1,593
6	ลำลูกกา	135,063	149,356	284,419	151,886	255	2,765	660	1,240
7	สามโคก	27,051	28,771	55,822	23,940	12	2,991	476	1,071
รวมทั้งจังหวัด		557,752	618,660	1,176,412	642,474	330	21,581	3,080	7,998

ที่มา : ที่ทำการปกครองจังหวัดปทุมธานี (ณ ธันวาคม 2563) สำนักงานพัฒนาชุมชนจังหวัดปทุมธานี (คริวเรือนยากจน) (ณ มีนาคม 2563) ,สำนักงานเกษตรจังหวัดปทุมธานีสำนักงานประมงจังหวัดปทุมธานี สำนักงานปศุสัตว์จังหวัดปทุมธานี (ณ มีนาคม 2564) , ข้อมูลพื้นฐานด้านการเกษตรและสหกรณ์จังหวัดปทุมธานี ประจำปี 2564

1.5.3 ด้านทรัพยากรดิน

ชุดดิน

ดินมีลักษณะเป็นดินเหนียวจัด พื้นที่ส่วนใหญ่เป็นที่ราบลุ่มสภาพดินเป็นกรดปานกลางถึงเป็นกรดจัด มีค่า pH ประมาณ 4-8 สามารถแบ่งลักษณะดินในจังหวัด ได้เป็น 2 กลุ่ม คือ กลุ่มดินนาไม่เป็นกรดมีพื้นที่ประมาณร้อยละ 30 และกลุ่มดินนาที่มีสภาพเป็นกรดจัดมีพื้นที่ประมาณร้อยละ 70



ภาพแผนที่แสดงบริเวณพื้นที่ดินเปรี้ยวจัดในจังหวัดปทุมธานี

เนื่องจากเป็นดินเหนียวทำให้การระบายน้ำไม่ดีและการไหลบ่าของน้ำบนผิวดินเข้าไม่เหมาะสมต่อการปลูกข้าวและพืชไร่ได้ผลผลิตต่ำต้องมีการปรับปรุงดินโดยใช้ปูนขาวหรือปูนมาร์ลควบคู่กับการใช้ปุ๋ยเคมี เพื่อให้การเพาะปลูกได้ผลผลิตดีขึ้น ดินที่ปรากฏพบในพื้นที่จังหวัดปทุมธานี แบ่งออกเป็น 4 กลุ่มชุดดิน ดังนี้

กลุ่มชุดดินและลักษณะดิน	ปัญหาสำคัญในการใช้ประโยชน์ของดิน
<p>1) กลุ่มชุดดินที่ 2 เนื้อดินเป็นดินเหนียว ดินบนเป็นสีเทาหรือเทาแก่ ดินล่างสีเทา มีจุดประสีน้ำตาลและสีเหลืองหรือสีแดง ถ้าเกิดบริเวณชายฝั่งทะเล หรือที่ราบลุ่มภาคกลาง พบจุดประสีเหลืองของสารจาโรไซท์ ในระดับความลึกประมาณ 100 – 150 เซนติเมตร จากผิวดิน การระบายน้ำเลว ความอุดมสมบูรณ์ตามธรรมชาติปานกลาง ปฏิกริยาดินเป็นกรดจัด มีค่า pH 4.5 - 5.0 ปัจจุบันบริเวณนี้ใช้ทำนาบางแห่งยกร่องปลูกไม้ยืนต้นและไม้ผลบางชนิด ถ้ามีการจัดการที่ดีดินนี้จะให้ผลผลิตค่อนข้างสูง</p>	<p>ดินเป็นกรดจัด</p>
<p>2) กลุ่มชุดดินที่ 3 มีเนื้อดินเป็นพวกดินเหนียว ดินบนมีสีดำ ดินล่างมีสีเทาหรือสีน้ำตาลอ่อน มีจุดประสีเหลืองและสีน้ำตาลหรือสีแดง บางแห่งพบผลึกยิบซั่มและเปลือกหอยในดินชั้นเป็นดินลึก มีการระบายน้ำเลวถึงค่อนข้างเลว ดินมีความอุดมสมบูรณ์ตามธรรมชาติปานกลาง ปฏิกริยาดินเป็นกรดแก่ถึงต่างปานกลาง มีค่า pH 5.5 - 8.0 ปัจจุบันบริเวณนี้ส่วนใหญ่ใช้ทำนาหรือยกร่องปลูกพืชผักและไม้ผล</p>	<p>ดินกลุ่มนี้ไม่ค่อยมีปัญหาในการใช้ประโยชน์ที่ดิน แต่ถ้าเป็นที่ลุ่มมาก ๆ จะมีปัญหาเรื่องน้ำท่วมในฤดูฝน</p>
<p>3) กลุ่มชุดดินที่ 10 มีเนื้อดินเป็นพวกดินเหนียว ดินบนเป็นสีเทาหรือสีดำ ดินล่างสีเทา มีจุดประสีน้ำตาลปนเหลืองหรือแดง และพบจุดประสีเหลืองฟางข้าวของสารจาโรไซท์ ภายในระดับความลึก 100 เซนติเมตร จากผิวดิน เป็นดินลึก มีการระบายน้ำเลว ดินมีความอุดมสมบูรณ์ต่ำ เนื่องจากเป็นกรดจัดมากมีค่าความเป็นกรดเป็นด่างน้อยกว่า 4.5 ปัจจุบันบริเวณดังกล่าวใช้ทำนา บางแห่งมีการยกร่องปลูกพืชผัก ส้มเขียวหวาน และสนปฏิพัทธ์</p>	<p>ดินเป็นกรดจัดมากมักขาดแร่ธาตุอาหารพืชพวกไนโตรเจนและฟอสฟอรัส ในขณะที่เดียวกันจะมีสารละลายพวกอลูมิเนียมและเหล็กเป็นปริมาณมากจนเป็นพิษต่อพืชที่ปลูก ดังนั้นดินกลุ่มนี้จึงจัดเป็นดินเปรี้ยวจัดหรือกรดกำมะถัน และถ้าไม่มีการใช้ปูนเพื่อแก้ไขความเป็นกรดของดิน พืชที่ปลูกมักไม่ค่อยได้ผล</p>
<p>4) กลุ่มชุดดินที่ 11 มีเนื้อดินเป็นพวกดินเหนียว ดินบนมีสีดำหรือสีเทาแก่ ดินล่างมีสีเทาและมีจุดประสีน้ำตาล สีเหลืองหรือสีแดงปะปนอยู่เป็นจำนวนมาก ในช่วงดินล่างตอนบน และพบจุดประสีเหลืองฟางข้าวของสารจาโรไซท์ในระดับความลึก 50 - 100 เซนติเมตร จากผิวดิน เป็นดินลึก มีการระบายน้ำเลว มีความอุดมสมบูรณ์ค่อนข้างต่ำ เนื่องจากดินมีปฏิกริยาเป็นกรดจัดมากถึงเป็นกรดจัดค่าความเป็นกรดเป็นด่างประมาณ 4.5 - 5.0 ปัจจุบันบริเวณดังกล่าวใช้ทำนา บางแห่งยกร่องปลูกพืชผัก ไม้ผลและสนปฏิพัทธ์ ถ้าดินกลุ่มนี้ได้รับการปรับปรุงบำรุงดิน ใช้ปุ๋ยและปูนในอัตราที่เหมาะสม และมีการควบคุมน้ำหรือจัดระบบชลประทานที่มีประสิทธิภาพพืชที่ปลูกจะให้ผลผลิตดีขึ้น</p>	<p>ดินเป็นกรดจัด อาจขาดแร่ธาตุอาหารพืชพวกไนโตรเจนและฟอสฟอรัส หรืออาจมีสารละลายพวกอะลูมิเนียมและเหล็กมากเกินไปจนเป็นพิษต่อพืช จัดได้ว่าเป็นดินเปรี้ยวจัดหรือกรดกำมะถัน</p>

ที่มา : ข้อมูลพื้นฐานการเกษตรและสหกรณ์จังหวัดปทุมธานี ประจำปี 2564

1.5.4 สินค้าเกษตรเศรษฐกิจที่สำคัญ

ด้านพืช

สินค้าเกษตรเศรษฐกิจด้านพืชที่สำคัญของจังหวัดปทุมธานี พิจารณาจากมูลค่าการผลิตสูงสุด ได้แก่ ข้าวนาปี 1,730.26 ล้านบาท กล้วยหอม 757.12 ล้านบาท หญ้าสนาม 448 ล้านบาท กล้วยน้ำว่า 291.37 ล้านบาท ปาล์มน้ำมัน 122.88 ล้านบาท ตะไคร้ 80.99 ล้านบาท และพืชเศรษฐกิจที่สำคัญอีกชนิด คือ ยางพารา มีมูลค่า 1.59 ล้านบาท

ตารางที่ 6 สินค้าเกษตรเศรษฐกิจที่สำคัญจังหวัดปทุมธานี ด้านพืช

ที่	ชนิดสินค้า	จำนวนเกษตรกร (ครัวเรือน)	พื้นที่ปลูกรวม (ไร่)	ผลผลิตรวม (ตัน) (ตรม.)*	ผลผลิตเฉลี่ย (กก./ไร่)	ราคาเฉลี่ย (บาท/กก.)	มูลค่าการผลิต (ล้านบาท)
1	ข้าวนาปี	11,743	310,678.00	222,399.00	715.85	7.78	1,730.26
2	กล้วยหอม	830	13,368.25	27,491.82	2,056.50	27.54	757.12
3	หญ้าสนาม*	322	3,605.59	28,354,660*	1,310.68	15.80	448.00
5	กล้วยน้ำว่า	2,241	7,412.28	17,099.16	2,306.87	17.04	291.37
5	ปาล์มน้ำมัน	385	8,476.93	26,313.68	3,104.15	4.67	122.88
6	ตะไคร้	792	7,861.00	8,018.95	1,020.09	10.10	80.99
7	ยางพารา	18	363.00	53.00	146.01	30.00	1.59

หมายเหตุ : 1. ผลผลิตข้าวนาปี หญ้าสนาม คำนวณจากรอบการเพาะปลูกทั้งหมด

2. หญ้าสนาม* หน่วย พื้นที่ปลูก , ผลผลิตรวม : ตารางเมตร และ ราคาเฉลี่ย : บาท/ตารางเมตร

ที่มา : สำนักงานเกษตรจังหวัดปทุมธานี (ณ มีนาคม 2564) , ข้อมูลพื้นฐานด้านการเกษตรและสหกรณ์จังหวัดปทุมธานี ประจำปี 2564

ด้านประมง

สินค้าเกษตรเศรษฐกิจด้านประมงที่สำคัญของจังหวัดปทุมธานี พิจารณาจากมูลค่าการผลิตสูงสุด ได้แก่ ปลาดุก 432.30 ล้านบาท ปลานิล 254.90 ล้านบาท และกุ้งขาว 225.90 ล้านบาท ตามลำดับ

ตารางที่ 7 สินค้าเกษตรเศรษฐกิจที่สำคัญจังหวัดปทุมธานี ด้านประมง

ที่	ชนิดสินค้า	จำนวนเกษตรกร (ราย)	พื้นที่เลี้ยงรวม (ไร่)	ผลผลิตรวม (ตัน)	ผลผลิตเฉลี่ย (กก./ไร่)	ราคาเฉลี่ย (บาท/กก.)	มูลค่าการผลิต (ล้านบาท)
1	ปลาดุก	483	2,882	14,410	5,000	30	432.30
2	ปลานิล	1,010	5,098	10,196	2,000	25	254.90
3	กุ้งขาว	82	1,987	1,506	750	150	225.90

ที่มา : สำนักงานประมงจังหวัดปทุมธานี (ณ มีนาคม 2564) , ข้อมูลพื้นฐานด้านการเกษตรและสหกรณ์จังหวัดปทุมธานี ประจำปี 2564

ด้านปศุสัตว์

สินค้าเกษตรเศรษฐกิจที่สำคัญด้านปศุสัตว์ของจังหวัดปทุมธานี พิจารณาจากมูลค่าการผลิตสูงสุด ได้แก่ โคเนื้อ 287.42 ล้านบาท สุกร 61 ล้านบาท เป็ด 53.85 ล้านบาท ไก่ 34.13 ล้านบาท กระจับปี่ 26.33 ล้านบาท แพะ 9.77 ล้านบาท และ แกะ 1.12 ล้านบาท ตามลำดับ

ตารางที่ 8 สินค้าเกษตรเศรษฐกิจที่สำคัญจังหวัดปทุมธานี ด้านปศุสัตว์

ที่	ชนิดสินค้า	จำนวนเกษตรกร (ราย)	ผลผลิตรวม (ตัว)	ผลผลิตเฉลี่ย (กก./ตัว)	ราคาเฉลี่ย (บาท/กก.)	มูลค่าการผลิต (บาท)
1	โคเนื้อ	519	6,387	500	90	287.42
2	สุกร	63	7,177	100	85	61.00
3	เป็ด	958	336,588	2	80	53.85
4	ไก่	7,055	487,546	2	35	34.13
5	กระจับปี่	39	585	500	90	26.33
6	แพะ	112	2,715	30	120	9.77
7	แกะ	12	310	30	120	1.12

ที่มา : สำนักงานปศุสัตว์จังหวัดปทุมธานี (ณ มีนาคม 2564) , ข้อมูลพื้นฐานด้านการเกษตรและสหกรณ์จังหวัดปทุมธานี ประจำปี 2564

แผนการปฏิบัติงานการป้องกันและเฝ้าระวังการเผา
เศษซากพืช และเศษวัสดุการเกษตรในพื้นที่เกษตร
ปี 2564/65 จังหวัดปทุมธานี

แผนการปฏิบัติงาน

การป้องกันและเฝ้าระวังการเผาเศษซากพืช และเศษวัสดุการเกษตรในพื้นที่เกษตร ปี 2564/65 จังหวัดปทุมธานี

มาตรการ/กิจกรรม	หน่วย	จำนวนเป้าหมาย	พื้นที่เป้าหมาย	งบประมาณ (บาท)	ช่วงระยะเวลาดำเนินการ	หน่วยงาน	หมายเหตุ
1. การบริหารจัดการ							
1.1 ประชุมวางแผนการปฏิบัติงานผ่านกลไก SC	ครั้ง	1			ม.ค. 64	สนง.กษ.ปท.	
1.2 จัดตั้งศูนย์อำนวยการ/กองสนับสนุน/คณะกรรมการ/คณะทำงาน/ชุดปฏิบัติการ/ฯลฯ ที่เกี่ยวข้อง	แห่ง/ศูนย์/คณะ/ชุด	1			ม.ค. 65	ศูนย์ติดตามและแก้ไขปัญหาภัยพิบัติฯ จ.ปทุมธานี	
1.3 ความร่วมมือการป้องกันและเฝ้าระวังฯ จากภาคประชาชน/เครือข่าย/อาสาสมัครฯ	ราย/กลุ่ม/เครือข่าย/หมู่บ้าน	84 ราย	ทุกอำเภอ		ม.ค. - เม.ย. 65	สนง.ปศุสัตว์จังหวัด ปท.	
	ราย/กลุ่ม/เครือข่าย/หมู่บ้าน	7	ทุกอำเภอ	-	ม.ค.-เม.ย.65	สนง.เกษตรจังหวัด ปท.	
1.4 จำนวน ศพก./ศตปช. ที่ร่วมดำเนินการ	ศูนย์	7	ทุกอำเภอ	-	ม.ค.-เม.ย.65	สนง.เกษตรจังหวัด ปท.	
1.5 จัดทำแผนปฏิบัติการ/โครงการ/ประกาศ/คำสั่ง/ฯลฯ	แผน/โครงการ/ฉบับ	1			ธ.ค. 64 - ม.ค. 65	ศูนย์ติดตามและแก้ไขปัญหาภัยพิบัติฯ จ.ปทุมธานี	
1.6 จำนวนหน่วยงานภาคราชการที่ร่วมบูรณาการ	หน่วยงาน	10	10		พ.ย. 64 - ก.ย. 65	กษ./ก.จ./ปศ./สปก./ศวช./สพด./ขป./คบ. รังสิตเหนือ/คบ. รังสิตใต้/คบ. พระยาบรรลือ/	
2. การป้องกัน การสร้างการรับรู้ และการรณรงค์ประชาสัมพันธ์							
2.1 จัดอบรมถ่ายทอดความรู้/ประชุมชี้แจง ทำความเข้าใจกับชุมชน	ครั้ง	10	อ.คลองหลวง อ.ธัญบุรี อ.หนองเสือ อ. ลำลูกกา	111,000	ม.ค.-ก.พ. 65	สนง.เกษตรจังหวัด ปท.	
	ชุมชน	-	-	-	-		
	ราย	300	-	-	-		
	คาดการณ์ผลการเผาได้ จำนวน ไร่	2,500	-	-	-		
	ครั้ง	7	7 อำเภอ		ม.ค. - เม.ย. 65	สนง.ปศุสัตว์จังหวัด ปท.	
	ชุมชน	7					
	ราย	70					
	คาดการณ์ผลการเผาได้ จำนวน ไร่						
- การพัฒนาศักยภาพพวชนาในการผลิตข้าวยั่งยืน	ครั้ง	10	อ.ลำลูกกา อ.หนองเสือ อ.คลองหลวง	-	ธ.ค. 64 - มี.ค. 65	ศูนย์วิจัยข้าว ปท.	
	ชุมชน	10	อ.เมือง อ.สามโคก อ.ลาดหลุมแก้ว				
	ราย	200					
	คาดการณ์ผลการเผาได้ จำนวน ไร่	500					
- โครงการเสริมสร้างศักยภาพการผลิตเมล็ดพันธุ์ข้าวของศูนย์ข้าวชุมชน กิจกรรมการประชุมหน่วยงานภาครัฐร่วมกับประธานศูนย์ข้าวชุมชน ระดับจังหวัด	ครั้ง	1	อ.ธัญบุรี		ม.ค. 65	ศูนย์วิจัยข้าว ปท.	
	ชุมชน	25					
	ราย	25	-				
	คาดการณ์ผลการเผาได้ จำนวน ไร่	250	-				

มาตรการ/กิจกรรม	หน่วย	จำนวนเป้าหมาย	พื้นที่เป้าหมาย	งบประมาณ (บาท)	ช่วงระยะเวลาดำเนินการ	หน่วยงาน	หมายเหตุ
กิจกรรมการจัดเวทีชุมชน	ครั้ง	10	อ.ลาดหลุมแก้ว อ.เมือง อ.หนองเสือ อ.คลองหลวง อ.ธัญบุรี อ.ลำลูกกา		ก.พ. 65	ศูนย์วิจัยข้าว ปท.	
	ชุมชน	10					
	ราย	300					
	คาดการณ์ลดการเผาได้ จำนวนไร่	1,000					
2.2 จัดงานรณรงค์ประชาสัมพันธ์/จัดนิทรรศการ -จัดนิทรรศการ/สาธิตเทคโนโลยีการจัดการวัสดุทดแทนการเผา - งานวันถ่ายทอดเทคโนโลยีเพื่อเริ่มต้นฤดูกาลผลิตใหม่ (Field Day) - โครงการคลินิกเกษตรเคลื่อนที่ในพระราชานุเคราะห์สมเด็จพระบรมโอรสาธิราชฯ สยามมกุฎราชกุมาร	ครั้ง	1	อ.ลำลูกกา	11,000	ธ.ค. 64 - ก.พ.65	สนง.เกษตรจังหวัด ปท.	
	ราย	50	-	-			
	คาดการณ์ลดการเผาได้ จำนวนไร่	100	-	-			
	ครั้ง	2	อ.ลำลูกกา อ.สามโคก	-	ธ.ค. 64 - มี.ค. 65	ศูนย์วิจัยข้าว ปท.	
	ราย	210					
	คาดการณ์ลดการเผาได้ จำนวนไร่	250					
	ครั้ง	4	อ.ลำลูกกา อ.ธัญบุรี อ.ลาดหลุมแก้ว อ.เมือง		ธ.ค. 64 - ก.ค. 65	ศูนย์วิจัยข้าว ปท.	
	ราย	400					
คาดการณ์ลดการเผาได้ จำนวนไร่	400						
3 ประชาสัมพันธ์ให้ความรู้ผ่านสื่อต่างๆ							
3.1 เอกสารเผยแพร่/สื่อสิ่งพิมพ์	เล่ม/ฉบับ	830	ทุกอำเภอ	-	ธ.ค. 64 - พ.ค. 65	กจ./ศวช./คป.พระยาบวรลือ	
3.2 Internet/Facebook/Social media	ครั้ง	103	FB สำนักงานฯ / ไลน์กลุ่มเครือข่าย	-	ธ.ค. 64- พ.ค. 65	กษ./กจ./สปก./ขป./คป.รังสิตใต้/ คป.รังสิตเหนือ/คป.พระยาบวรลือ	
3.3 ทอกระจายข่าว/วิทยุชุมชน	ครั้ง	7		-	ม.ค.-เม.ย.65	สนง.เกษตรจังหวัด ปท.	
3.4 ติดตั้งป้ายประชาสัมพันธ์	แห่ง	7	ทุกอำเภอ	-	ม.ค.-เม.ย.65	สนง.เกษตรจังหวัด ปท.	
3.5 จัดทำฐานเรียนรู้ด้านการหยุดเผา	แห่ง	1	อ.ลำลูกกา	-	ก.พ. 65	สนง.เกษตรจังหวัด ปท.	
3.6 ออกพื้นที่ตรวจเยี่ยมเกษตรกร	ครั้ง	52	ทุกอำเภอ	-		กจ./ปศ./ขป./คป.รังสิตเหนือ/ คป.รังสิตใต้/ศวช.	
4. การดำเนินการเพื่อป้องกันการเผา การดำเนินการเชิงพื้นที่ และส่งเสริมการใช้เทคโนโลยีทดแทนการเผา							
4.1 โกลบตอซัง/ใช้สารถย้อยสลาย วงเงิน 345 บาท/ไร่ (125 ไร่) - ค่าโกลบให้เกษตรกร 275 บาท/ไร่ - ผลิตน้ำหมักแกง 5 ลิตร/ไร่ (65 บาท/ไร่) - โกลบตอซัง	แห่ง	2	อ.ลาดหลุมแก้ว อ.ลำลูกกา	42,500	ม.ค. - พ.ค. 65	พด.	อ.ลาดหลุมแก้ว เป้าหมาย 45 ไร่ (3 ราย) อ.ลำลูกกา เป้าหมาย 80 ไร่ (2 ราย)
	ลดการเผาได้ จำนวนไร่	125					
	แห่ง	3	3 อำเภอ		ธ.ค.64-มี.ค.65	ศูนย์วิจัยข้าว ปท.	
	ลดการเผาได้ จำนวนไร่	300					
4.2 ผลิตปุ๋ยหมัก/อินทรีย์/พืชสด - ส่งเสริมการปลูกพืชปุ๋ยสด	แห่ง	7	ทุกอำเภอ		ม.ค. - ก.ค. 65	พด.	1) อ.สามโคก อ.เมือง อ.ลาดหลุมแก้ว 400 ไร่ 2) อ.คลองหลวง และ อ.หนองเสือ 300 ไร่ 3) อ.ลำลูกกา และ อ.ธัญบุรี 300 ไร่
	ก.ก.	5,000	5,000	148,750			
	ลดการเผาได้ จำนวนไร่	1,000	1,000	15,000			

มาตรการ/กิจกรรม	หน่วย	จำนวนเป้าหมาย	พื้นที่เป้าหมาย	งบประมาณ (บาท)	ช่วงระยะเวลาดำเนินการ	หน่วยงาน	หมายเหตุ
	แห่ง	2	อยู่ระหว่างกำหนดแผน	-	ธ.ค. 64 - มี.ค. 65	ศูนย์วิจัยข้าว ปท.	
	ก.ก.	-					
	ลดการเผาได้ จำนวน ไร่	200					
4.3 การส่งเสริมมาตรฐานการปฏิบัติทางการเกษตรที่ดี (GAP)	ลดการเผาได้ จำนวน ไร่	800 ไร่	อยู่ระหว่างกำหนดแผน	-	ธ.ค. 64 - มี.ค. 65	ศูนย์วิจัยข้าว ปท.	
4.4 การส่งเสริมมาตรฐานเกษตรอินทรีย์	ลดการเผาได้ จำนวน ไร่	123ไร่ 14 ราย	ต.หนองสามวัง อ.หนองเสือ อ.ลำลูกกา	47,160	พ.ย. 64 - ก.ย. 65	สปก. /ศวช.	
4.5 การทำวนเกษตร	ลดการเผาได้ จำนวน ไร่	50 ไร่ 10 ราย	ต.บึงบอน อ.หนองเสือ	87,710	พ.ย. 64 - ก.ย. 65	สปก.	
5 การเฝ้าระวังพื้นที่เสี่ยง เฝ้าระวัง ติดตามสถานการณ์ และแก้ไขปัญหาการเผา							
เฝ้าระวังการเผาในพื้นที่							
5.1 นาข้าว	ครั้ง	4	อ.สามโคก อ.เมือง อ.ธัญบุรี อ.ลำลูกกา		ม.ค. - เม.ย. 65	สนง.ปศุสัตว์จังหวัด ปท.	
	ไร่ (โดยประมาณ)	40					

ภาคผนวก



บันทึกข้อความ

วันที่รับเรื่อง	10.12
วันที่พิจารณา	
วันที่อนุมัติ	
วันที่แจ้ง	
วันที่	
เลขที่	E 695

ส่วนราชการ กระทรวงเกษตรและสหกรณ์ สำนักงานปลัดกระทรวงเกษตรและสหกรณ์ โทร. ๐๒-๒๕๑๙๙๕๙
 ที่ กษ ๐๒๑๒/ว ๓๖๗๕ วันที่ ๒๕ พฤศจิกายน ๒๕๖๔
 เรื่อง แนวทางป้องกันและแก้ไขปัญหาการเผาในพื้นที่เกษตรกรรม ปี ๒๕๖๔/๖๕ ของกระทรวงเกษตรและสหกรณ์
 เรียน เกษตรและสหกรณ์จังหวัด

ด้วยในช่วงปลายฤดูหนาวของทุกปี จะเกิดปรากฏการณ์ที่ความกดอากาศสูงที่แผ่ลงมาปกคลุมพื้นที่ประเทศไทยมีกำลังอ่อนลง และเกิดการผกผันกลับของอุณหภูมิจึงทำให้การไหลเวียนและถ่ายเทของอากาศไม่ดี ประกอบกับกิจกรรมต่าง ๆ เช่น การเผาในที่โล่ง การคมนาคมขนส่ง การก่อสร้าง ซึ่งส่งผลให้ประเทศไทยเกิดสถานการณ์ฝุ่นละอองขนาดเล็ก (PM_{2.5}) มีค่าเกินมาตรฐานในหลายพื้นที่

ในการนี้ กระทรวงมหาดไทย โดยกองบัญชาการป้องกันและบรรเทาสาธารณภัยแห่งชาติ ได้กำหนดแนวทางการเตรียมการป้องกันและแก้ไขปัญหาไฟป่า หมอกควัน และฝุ่นละอองขนาดเล็ก (PM_{2.5}) เพื่อให้การป้องกันและแก้ไขปัญหาเป็นไปอย่างมีประสิทธิภาพ และสอดคล้องกับแผนปฏิบัติการขับเคลื่อนวาระแห่งชาติ “การแก้ไขปัญหาหมอกควันและฝุ่นละออง” และมอบหมายให้กองอำนวยการป้องกันและบรรเทาสาธารณภัยจังหวัดดำเนินการ โดยมีรายละเอียด ดังนี้

๑. จัดตั้งคณะทำงานติดตามสถานการณ์ ภายใต้กองอำนวยการป้องกันและบรรเทาสาธารณภัยจังหวัด เพื่อทำหน้าที่เฝ้าระวัง ติดตามสถานการณ์ที่ส่งผลต่อการเกิดปัญหาไฟป่า หมอกควัน และฝุ่นละอองขนาดเล็ก (PM_{2.5}) ในพื้นที่ โดยให้ความสำคัญกับการประยุกต์ใช้เทคโนโลยีจากหน่วยงานต่าง ๆ ในการสนับสนุนการอำนวยการ

๒. ทบทวน และจัดทำแผนเผชิญเหตุ โดยให้ความสำคัญกับการปรับปรุงข้อมูลพื้นที่เสี่ยง การแบ่งพื้นที่รับผิดชอบ แนวทางปฏิบัติในแต่ละระดับตามการเปลี่ยนแปลงของสถานการณ์ฝุ่นละอองขนาดเล็ก (PM_{2.5}) การมอบหมายภารกิจให้หน่วยงานในแต่ละพื้นที่อย่างชัดเจน การปรับปรุงข้อมูลทรัพยากร เครื่องจักรกลสาธารณภัยของหน่วยงาน และให้ซักซ้อมแนวทางการปฏิบัติตามแผนเผชิญเหตุแบบบูรณาการอย่างต่อเนื่อง

๓. เน้นย้ำการป้องกันและลดการเกิดมลพิษที่ต้นทาง (แหล่งกำเนิด) โดยกำชับหน่วยงานที่มีอำนาจหน้าที่ตามกฎหมาย ดำเนินการบังคับใช้กฎหมายโดยเคร่งครัด พร้อมทั้งสร้างการรับรู้ให้ประชาชนมีความเข้าใจ และมีส่วนร่วมในการดำเนินการตามมาตรการของภาครัฐ

๔. ให้ความสำคัญในเรื่องความปลอดภัยของเจ้าหน้าที่ผู้ปฏิบัติงาน ตลอดจนอาสาสมัครที่เข้ามามีส่วนร่วมกับภาครัฐ โดยจัดให้มีวัสดุ อุปกรณ์ส่วนบุคคลที่มีความเหมาะสมตามบทบาท ภารกิจ ที่ได้รับมอบหมาย ตลอดจนการดูแลสุขภาพจิต และค่าใช้จ่ายตามระเบียบ หลักเกณฑ์ที่กำหนด

๕. เมื่อสถานการณ์ไฟป่า หมอกควัน และฝุ่นละอองขนาดเล็ก (PM_{2.5}) ในพื้นที่มีแนวโน้มทวีความรุนแรงขึ้น ให้ดำเนินการตามแนวทาง ดังนี้

๕.๑ ให้ศูนย์บัญชาการเหตุการณ์จังหวัด อำเภอ ใช้กลไกตามพระราชบัญญัติป้องกันและบรรเทาสาธารณภัย พ.ศ. ๒๕๕๐ และแผนการป้องกันและบรรเทาสาธารณภัยแห่งชาติ พ.ศ. ๒๕๕๘ เป็นหลัก ร่วมกับกฎหมาย และแผนอื่น ๆ ที่เกี่ยวข้อง

/๕.๒ ในพื้นที่...

๕.๒ ในพื้นที่ที่มีสถานการณ์รุนแรง ให้บูรณาการหน่วยงานฝ่ายทหาร ฝ่ายพลเรือน องค์กรปกครองส่วนท้องถิ่น ตลอดจนหน่วยอาสาสมัคร ประชาชนจิตอาสา ที่มีทักษะความชำนาญ ประกอบกำลังเป็นชุด ปฏิบัติการพร้อมอุปกรณ์ เครื่องจักรกลสาธารณภัยที่เหมาะสม เข้าแก้ไขปัญหาในพื้นที่ที่มีการเผา หรือก่อให้เกิดฝุ่นละอองขนาดเล็ก (PM_{2.5}) โดยทันที

๕.๓ สร้างการรับรู้ให้ประชาชนเข้าใจถึงสถานการณ์ และเกิดความตระหนักถึงผลกระทบจากการดำเนินกิจกรรมที่ก่อให้เกิดฝุ่นละอองขนาดเล็ก (PM_{2.5}) ข้อกฎหมาย และมาตรการต่าง ๆ ของภาครัฐ

เพื่อเป็นการเตรียมการป้องกันและแก้ไขปัญหาและแก้ไขปัญหาไฟป่า หมอกควัน และฝุ่นละอองขนาดเล็ก (PM_{2.5}) ให้เป็นไปอย่างมีประสิทธิภาพ และสอดคล้องกับแนวทางการเตรียมการป้องกันและแก้ไขปัญหาไฟป่า หมอกควัน และฝุ่นละอองขนาดเล็ก (PM_{2.5}) ของกองบัญชาการป้องกันและบรรเทาสาธารณภัย และแผนปฏิบัติการขับเคลื่อนวาระแห่งชาติ “การแก้ไขปัญหาหมอกควันและไฟป่า” จึงเห็นควรให้ศูนย์ติดตามติดตามและแก้ไขปัญหาภัยพิบัติด้านการเกษตรจังหวัด ดำเนินการดังนี้

๑. ให้ศูนย์ติดตามและแก้ไขปัญหาภัยพิบัติด้านการเกษตรจังหวัด บูรณาการร่วมกับส่วนราชการทั้งภายในและภายนอกสังกัดกระทรวงเกษตรและสหกรณ์ ในการเฝ้าระวัง ติดตามสถานการณ์ที่ส่งผลกระทบต่อการศึกษาในพื้นที่

๒. จัดทำแผนป้องกันและแก้ไขปัญหาการเผาในพื้นที่เกษตรกรรมระดับจังหวัด เพื่อใช้เป็นแนวทางในการควบคุมการเผาในพื้นที่การเกษตร การห้ามเผาเด็ดขาด โดยพิจารณากำหนดพื้นที่เสี่ยงจากรอบการเก็บเกี่ยวของพืชที่มีความเสี่ยงต่อการเผา ได้แก่ ข้าว ข้าวโพดเลี้ยงสัตว์ และอ้อย ในช่วงเวลาวิกฤต (มกราคม - พฤษภาคม ๒๕๖๕) และรณรงค์ให้มีการใช้สารย่อยสลายหรือไกลบดอซัง/ซากพืช การแปรรูปวัสดุการเกษตร และการทำเกษตรปลอดเผา พร้อมทั้งจัดทำแผนเผชิญเหตุกรณีเกิดสถานการณ์ในพื้นที่ โดยกำหนดหน่วยงานในสังกัดกระทรวงเกษตรและสหกรณ์ในพื้นที่เป็นหน่วยรับผิดชอบหลักในการประสานงานและบูรณาการร่วมกับหน่วยงานต่าง ๆ ตามหลักการ “แบ่งคน แบ่งพื้นที่ แบ่งทรัพยากร” ดังนี้

๒.๑ พื้นที่ในเขตชลประทาน ให้สำนักงานชลประทาน และโครงการชลประทานจังหวัด เป็นหน่วยงานรับผิดชอบหลัก

๒.๒ พื้นที่นอกเขตชลประทาน ให้สำนักงานเกษตรจังหวัด และสถานีพัฒนาที่ดินจังหวัด เป็นหน่วยงานรับผิดชอบหลัก

๒.๓ พื้นที่ในเขตปฏิรูปที่ดิน ให้สำนักงานการปฏิรูปที่ดินจังหวัด เป็นหน่วยงานรับผิดชอบหลัก

๒.๔ พื้นที่นิคมสหกรณ์ ให้สำนักงานสหกรณ์จังหวัด เป็นหน่วยงานรับผิดชอบหลัก

๓. ให้เกษตรและสหกรณ์จังหวัด ในฐานะผู้อำนวยการศูนย์ติดตามและแก้ไขปัญหาภัยพิบัติด้านการเกษตรระดับจังหวัด รายงานผลการดำเนินงานให้กองอำนวยการป้องกันและบรรเทาสาธารณภัยระดับจังหวัด และกระทรวงเกษตรและสหกรณ์ทราบ โดยการรายงานต่อกระทรวงเกษตรและสหกรณ์ ขอให้รายงานทุกสัปดาห์ เริ่มตั้งแต่วันที่ ๗ มกราคม ๒๕๖๕ เป็นต้นไป รายละเอียดเอกสารตาม QR Code ที่แนบมาพร้อมนี้

จึงเรียนมาเพื่อทราบ และพิจารณาดำเนินการในส่วนที่เกี่ยวข้อง



(นายประยูร อินสกุล)

รองปลัดกระทรวงเกษตรและสหกรณ์

รองประธานคณะกรรมการป้องกันและเฝ้าระวังการเผาเศษซากพืช หรือวัชพืชและเศษวัสดุทางการเกษตรในพื้นที่การเกษตร



<https://bit.ly/3CEoB3M>

ภาคผนวก ข แบบรายงานผลการปฏิบัติงาน
การป้องกันและเฝ้าระวังการเผาเศษซากพืช และเศษวัสดุการเกษตรในพื้นที่เกษตร ปี 2564/65
รายงาน ณ วันที่
จังหวัด
(ผลการดำเนินงานสัปดาห์ที่..... (1,2,3,4) ของเดือน)

มาตรการ/กิจกรรม	หน่วย	ผลงานรอบปัจจุบัน	ผลงานสะสม
1. การบริหารจัดการ			
1.1 ประชุมวางแผนการปฏิบัติงานผ่านกลไก Single Command	ครั้ง		
1.2 จัดตั้งศูนย์อำนวยความสะดวก/กองสนับสนุน/คณะกรรมการ/คณะทำงาน/ชุดปฏิบัติการ/ฯลฯ ที่เกี่ยวข้อง	แห่ง/ศูนย์/คณะ/ชุด		
1.3 ความร่วมมือการป้องกันและเฝ้าระวังฯ จากภาคประชาชน/เครือข่าย/อาสาสมัครฯลฯ	ราย/กลุ่ม/เครือข่าย/หมู่บ้าน		
1.4 จำนวน ศพท./ศพข. ที่ร่วมดำเนินการ	ศูนย์		
1.5 จัดทำแผนปฏิบัติการ/โครงการ/ประกาศ/คำสั่ง/ฯลฯ	แผน/โครงการ/ฉบับ		
1.6 จำนวนหน่วยงานภาครัฐที่ร่วมบูรณาการ	หน่วยงาน		
1.7 จำนวนหน่วยงานภาคเอกชนที่ร่วมบูรณาการ	หน่วยงาน		
2. การป้องกัน การสร้างการรับรู้ และการรณรงค์ประชาสัมพันธ์			
2.1 จัดอบรมถ่ายทอดความรู้/ประชุมชี้แจง ทำความเข้าใจกับชุมชน	ครั้ง		
	ชุมชน		
	ราย		
	คาดการณ์ลดการเผาได้ จำนวน ไร่		
2.2 จัดงานรณรงค์ประชาสัมพันธ์/จัดนิทรรศการ	ครั้ง		
	ราย		
	คาดการณ์ลดการเผาได้ จำนวน ไร่		
3 ประชาสัมพันธ์ให้ความรู้ผ่านสื่อต่างๆ			
3.1 เอกสารเผยแพร่/สื่อสิ่งพิมพ์	เล่ม/ฉบับ		
3.2 วิทยู	ครั้ง		
3.3 โทรทัศน์	ครั้ง		
3.4 Internet/Facebook/Social media	ครั้ง		
3.5 หอกระจายข่าว/วิทยุชุมชน	ครั้ง		
3.6 ติดตั้งป้ายประชาสัมพันธ์	แห่ง		
3.7 จัดทำฐานเรียนรู้ด้านการหยุดเผา	แห่ง		
3.8 ออกพื้นที่ตรวจเยี่ยมเกษตรกร	ครั้ง		
4. การดำเนินการเพื่อป้องกันการเผา การดำเนินการเชิงพื้นที่ และส่งเสริมการใช้เทคโนโลยีทดแทนการเผา			
4.1 โลกลดต่อซึ่ง/ใช้สารถ้อยสลาย	แห่ง		
	ลดการเผาได้ จำนวน ไร่		
4.2 ผลิตปุ๋ยหมัก/อินทรีย์/พืชสด	แห่ง		
	ก.ก.		
	ลดการเผาได้ จำนวน ไร่		
4.3 เพาะเห็ดฟาง	แห่ง		
	ก้อน		
	ก.ก.		
	ตะกร้า		
	ลดการเผาได้ จำนวน ไร่		

มาตรการ/กิจกรรม	หน่วย	ผลงานรอบปัจจุบัน	ผลงานสะสม
4.4 ผลิตอาหารสัตว์/อัดฟางก้อน	แห่ง		
	ก้อน		
	ก.ก.		
	ลดการเผาได้ จำนวน ไร่		
4.5 ผลิตวัสดุปลูก	แห่ง		
	ก.ก.		
	ลดการเผาได้ จำนวน ไร่		
4.6 ผลิตถ่านอัดแท่ง	แห่ง		
	ก้อน		
	ก.ก.		
	ลดการเผาได้ จำนวน ไร่		
4.7 ปลูกพืชทางเลือก เช่น ไม้ผล/ไม้ยืนต้น ทดแทน หรือแซมพื้นที่เพาะปลูก เป็นต้น	แห่ง		
	ลดการเผาได้ จำนวน ไร่		
4.8 ผลิตกระดาษ	ก.ก.		
	ลดการเผาได้ จำนวน ไร่		
4.9 ส่งขายโรงไฟฟ้าชีวมวล	ก.ก.		
	ลดการเผาได้ จำนวน ไร่		
4.10 การส่งเสริมมาตรฐานการปฏิบัติทางการเกษตรที่ดี (GAP)	ลดการเผาได้ จำนวน ไร่		
4.11 การส่งเสริมมาตรฐานเกษตรอินทรีย์	ลดการเผาได้ จำนวน ไร่		
4.12 การใช้เครื่องจักรกลการเกษตรเก็บเกี่ยวอ้อยทดแทนการเผา	ลดการเผาได้ จำนวน ไร่		
4.13 การทำวนเกษตร	ลดการเผาได้ จำนวน ไร่		
4.14 กำหนดกติกาชุมชน/สัตยาบันชุมชนปลอดการเผา	หมู่บ้าน/ชุมชน		
	คาดการณ์ลดการเผาได้ จำนวน ไร่		
4.15 ทำแนวกันไฟป้องกันพื้นที่เพาะปลูก/พื้นที่ชุมชน	แห่ง		
	ก.ม.		
5 การเฝ้าระวังพื้นที่เสี่ยง เฝ้าระวัง ติดตามสถานการณ์ และแก้ไขปัญหาการเผา			
พบการเผา ในพื้นที่			
5.1 นาข้าว	ครั้ง		
	ไร่ (โดยประมาณ)		
5.2 ไร่ข้าวโพด	ครั้ง		
	ไร่ (โดยประมาณ)		
5.3 ไร่อ้อย	ครั้ง		
	ไร่ (โดยประมาณ)		
5.4 พื้นที่เกษตรอื่นๆ	ครั้ง		
	ไร่ (โดยประมาณ)		
การแก้ไขปัญหา			
5.7 ดับไฟทันที	ครั้ง		
	ไร่ (โดยประมาณ)		
5.8 แจ้งเหตุไปหน่วยงานที่เกี่ยวข้อง	ครั้ง		
5.9 ประสาน/ทำความเข้าใจกับเจ้าของแปลง	ครั้ง		
	ราย		

มาตรการ/กิจกรรม	หน่วย	ผลงานรอบปัจจุบัน	ผลงานสะสม
5.10 ปฏิบัติร่วมกับอาสาสมัครความร่วมมือในการป้องกันและควบคุมไฟ	ครั้ง		
5.11 ชุดปฏิบัติการเคลื่อนที่เร็วออกตรวจพื้นที่	ครั้ง		

6. มาตรการ/กิจกรรม/โครงการ อื่นๆ (นอกเหนือจากข้อ 1 – 5)

.....

.....

7. ปัญหา อุปสรรค ของการดำเนินงาน

.....

.....

8. ข้อเสนอแนะ/แนวทางในการปรับปรุงการดำเนินการ

.....

.....

ลงชื่อ.....ผู้รายงาน
 (.....)
 ตำแหน่ง.....

ภาคผนวก ค บัญชีเครื่องจักรกล ยานพาหนะ และเครื่องมืออุปกรณ์สาธารณภัยช่วยเหลือผู้ประสบสาธารณภัย

ศูนย์ป้องกันและบรรเทาสาธารณภัย เขต 1 ปทุมธานี

ลำดับที่	ประเภท	สภาพเครื่อง	จำนวน	หน่วยนับ	หมายเหตุ
	ยานพาหนะ				
1	รถตรวจการสมรรถนะสูง ขับเคลื่อน 4 ล้อ	พร้อมใช้งาน	2	คัน	
2	รถบรรทุกขนาดเล็ก	พร้อมใช้งาน	6	คัน	
3	รถโดยสารขนาดเล็ก (รถตู้ ขนาด 9-15 ที่นั่ง)	พร้อมใช้งาน	2	คัน	
4	รถบดล้อเหล็กขับเคลื่อนด้วยตัวเอง	พร้อมใช้งาน	1	คัน	
5	รถเกี่ยดิน ขนาดใหญ่ 125 แรงม้าขึ้นไป	พร้อมใช้งาน	4	คัน	
6	รถบรรทุกน้ำ	พร้อมใช้งาน	7	คัน	
7	รถขุดตักไฮดรอลิค ขนาดใหญ่ แบบแขนยาว	พร้อมใช้งาน	1	คัน	
8	รถขุดล้อยางกึ่งถ้อย ชนิดปรับระดับฐานล้อยกสูง	พร้อมใช้งาน	2	คัน	
9	รถเครื่องกำเนิดไฟฟ้า ขนาด 200 KVA	พร้อมใช้งาน	3	คัน	
10	รถผลิตน้ำดื่ม	พร้อมใช้งาน	4	คัน	
11	รถประกอบอาหารพร้อมอุปกรณ์	พร้อมใช้งาน	4	คัน	
12	รถบรรทุกขนาดใหญ่ ขนาด 12 ตัน 10 ล้อ ติดตั้งเครน	พร้อมใช้งาน	1	คัน	
13	รถบรรทุกขนาดใหญ่ ขนาด 6 ตัน 6 ล้อ ติดตั้งเครน	พร้อมใช้งาน	1	คัน	
14	รถบรรทุกเทท้าย ขนาด 6 ตัน 6 ล้อ	พร้อมใช้งาน	4	คัน	
15	รถบรรทุกกระบะขนย้ายเครื่องจักรกล ขนาด 12 ตัน 10 ล้อ	พร้อมใช้งาน	1	คัน	
16	รถบรรทุกหัวลากจูงพร้อมหางลากพ่วงบรรทุกเครื่องจักรขนาดใหญ่	พร้อมใช้งาน	1	คัน	
17	รถบรรทุกติดตั้งเครื่องสูบน้ำระยะไกล	พร้อมใช้งาน	4	คัน	
18	รถบรรทุกติดตั้งชุดสูบน้ำท่วม/ขัง	พร้อมใช้งาน	4	คัน	
19	รถปฏิบัติการบรรเทาอุทกภัย พร้อมเครื่องสูบน้ำขนาดใหญ่	พร้อมใช้งาน	2	คัน	
20	รถปฏิบัติการเคลื่อนย้ายผู้ประสบภัยพร้อมอุปกรณ์	พร้อมใช้งาน	20	คัน	
21	รถบรรทุกลากเรือยนต์กึ่งถ้อยพร้อมอุปกรณ์	พร้อมใช้งาน	4	คัน	
22	รถยนต์กึ่งถ้อยเคลื่อนที่เร็ว	พร้อมใช้งาน	3	คัน	
23	รถยนต์กึ่งถ้อยอเนกประสงค์พร้อมอุปกรณ์	พร้อมใช้งาน	1	คัน	
24	รถดับเพลิงชนิดหอน้ำพร้อมบันไดสูง 35 เมตร	พร้อมใช้งาน	2	คัน	
25	รถดับเพลิงชนิดหอน้ำพร้อมบันไดสูง 90 เมตร	พร้อมใช้งาน	1	คัน	
26	รถปฏิบัติการกู้ภัยสารเคมีและวัตถุอันตราย	พร้อมใช้งาน	1	คัน	
27	รถดับเพลิงระบบโฟมอัดอากาศแรงดันสูง	พร้อมใช้งาน	4	คัน	
28	ยานยนต์ดับเพลิง พร้อมระบบควบคุมระยะไกลและอุปกรณ์ (LUF 60)	พร้อมใช้งาน	4	คัน	

ลำดับที่	ประเภท	สภาพเครื่อง	จำนวน	หน่วยนับ	หมายเหตุ
29	ยานยนต์ดับเพลิง พร้อมระบบควบคุมระยะไกล และอุปกรณ์ (LUF 120)	พร้อมใช้งาน	1	คัน	
30	รถบรรทุกน้ำช่วยดับเพลิงขนาด 10,000 ลิตร	พร้อมใช้งาน	5	คัน	
31	รถดับเพลิงอาคาร	พร้อมใช้งาน	5	คัน	
32	รถดับไฟฟ้า	พร้อมใช้งาน	4	คัน	
33	รถดับเพลิงโฟมและเคมีขนาดใหญ่	พร้อมใช้งาน	2	คัน	
34	รถสูบน้ำกู้ภัยเคลื่อนที่สมรรถนะสูงแบบโมบายยูนิตพร้อมอุปกรณ์ สำหรับพื้นที่แคบและพื้นที่มีอุปสรรค	พร้อมใช้งาน	1	คัน	
35	รถสูบน้ำไม่ต่ำกว่า 35,000 ลิตร/นาทิจ และส่งน้ำระยะไกลไม่น้อยกว่า 10 กิโลเมตร พร้อมอุปกรณ์	พร้อมใช้งาน	2	คัน	
	เครื่องสูบน้ำ				
36	เครื่องสูบน้ำดับเพลิง แบบหาบหาม	พร้อมใช้งาน	4	เครื่อง	
37	เครื่องสูบน้ำขนาด 14 นิ้ว (เครื่องสูบน้ำขับเคลื่อนด้วยเครื่องยนต์ดีเซล อัตราสูบ 28,000ลิตร/นาทิจ)	พร้อมใช้งาน	17	เครื่อง	
	เรือ				
38	เรือท้องแบนพร้อมเครื่องยนต์	พร้อมใช้งาน	49	ลำ	
39	เรือยนต์กู้ภัย	พร้อมใช้งาน	8	ลำ	
40	ยานเบาอากาศกู้ภัย (ยานโฮเวอร์คราฟท์)	พร้อมใช้งาน	1	ลำ	
41	เรือแอร์โบ้ท (Airboat)	พร้อมใช้งาน	1	ลำ	
42	เรือยาง	พร้อมใช้งาน	1	ลำ	
43	เรือพายพร้อมไม้พาย	พร้อมใช้งาน	47	ลำ	
	อื่นๆ				
44	สะพานถอดประกอบได้พร้อมชุดทอดสะพาน	พร้อมใช้งาน	2	ชุด	
	รวม		244		

ที่มา : สนง.ป้องกันและบรรเทาสาธารณภัยจังหวัดปทุมธานี

ภาคผนวก ง บัญชีเครื่องจักรกล ยานพาหนะ เครื่องมืออุปกรณ์ และบุคลากรด้านสาธารณภัย ขององค์กรปกครองส่วนท้องถิ่น ในพื้นที่จังหวัดปทุมธานี

ลำดับที่	อำเภอ	อปท.	จำนวนเจ้าหน้าที่ปฏิบัติงาน (พนักงานดับเพลิง) จำนวน(คน)	รถดับเพลิง จำนวน(คัน)	รถบรรทุกน้ำ ขนาดความจุ้น้อยกว่า 10,000 ลิตร จำนวน(คัน)	รถบรรทุกน้ำ ขนาดความจุ้มากกว่า 10,000 ลิตร จำนวน(คัน)	รถกระเช้า จำนวน(คัน)	รถบันได จำนวน(คัน)	เรือยนต์ดับเพลิง จำนวน(ลำ)	เครื่องดับเพลิงชนิดทาบหาม จำนวน(เครื่อง)	รถกู้ภัย จำนวน(คัน)	รถสุขาเคลื่อนที่ จำนวน(คัน)	เครื่องสูบน้ำ ขนาด 3 - 5 นิ้ว จำนวน(เครื่อง)	เครื่องสูบน้ำ แยกเป็นชนิดทาบหาม จำนวน(เครื่อง)	เครื่องสูบน้ำ แยกเป็นพญานาค จำนวน(เครื่อง)	เครื่องสูบน้ำ ขนาดมากกว่า 5 - 10 นิ้ว จำนวน(เครื่อง)	เครื่องสูบน้ำ ขนาดมากกว่า 10 นิ้ว จำนวน(เครื่อง)	รถบรรทุกตัม 6 ล้อ จำนวน(คัน)	รถบรรทุกตัม 10 ล้อ จำนวน(คัน)	รถพยาบาลฉุกเฉิน พร้อมอุปกรณ์ทางการแพทย์ จำนวน(คัน)	รถท่อน้ำ จำนวน(คัน)	รถตรวจการณ์ จำนวน(คัน)	เบาะลม จำนวน(อัน)	เรือกู้ชีพ จำนวน(ลำ)
1	เมืองปทุมธานี	บางกะดี	24	3	2	2	2	0	1	3	1	1	6	0	6	6	0	2	0	1	0	1	0	1
2	เมืองปทุมธานี	บางชะแยง	12	3	2	1	1	0	0	1	1	0	5	4	3	0	4	1	0	0	0	0	0	0
3	เมืองปทุมธานี	บางคูวัด	10	3	2	0	2	0	0	2	1	1	3	1	2	0	2	1	1	0	0	0	0	0
4	เมืองปทุมธานี	บางเดื่อ	12	1	1	1	2	0	0	0	0	0	0	0	0	0	2	1	0	0	0	0	0	0
5	เมืองปทุมธานี	บางพูด	4	2	1	0	1	0	0	1	0	0	1	1	0	0	0	1	0	1	0	1	0	0
6	เมืองปทุมธานี	บางพูน	12	1	1	1	1	0	0	1	0	0	3	1	2	0	0	1	0	0	0	0	0	0
7	เมืองปทุมธานี	บางหลวง	3	1	1	1	1	0	0	0	0	0	0	0	0	0	0	1	0	0	0	0	0	0
8	เมืองปทุมธานี	บางหลวง	12	2	2	1	1	0	1	2	0	1	2	3	0	2	2	1	0	0	0	1	0	0
9	เมืองปทุมธานี	บ้านกระแซง	3	1	1	0	1	0	2	1	0	0	1	1	0	0	0	0	0	0	0	0	0	0
10	เมืองปทุมธานี	บ้านกลาง	6	4	0	1	1	0	0	4	1	1	4	4	0	0	0	0	0	1	0	0	0	0

ลำดับที่	อำเภอ	อปท.	จำนวนเจ้าหน้าที่ปฏิบัติงาน (พนักงานดับเพลิง)	จำนวน(คน)	รถดับเพลิง	จำนวน(คัน)	รถบรรทุกน้ำ ขนาดความจุ้น้อยกว่า 10,000 ลิตร	จำนวน(คัน)	รถบรรทุกน้ำ ขนาดความจุ้นมากกว่า 10,000 ลิตร	จำนวน(คัน)	รถกระเช้า	จำนวน(คัน)	รถบันได	จำนวน(คัน)	เรือยนต์ดับเพลิง	จำนวน(ลำ)	เครื่องดับเพลิงชนิดทาบหม	จำนวน(เครื่อง)	รถกู้ภัย	จำนวน(คัน)	รถสุขาเคลื่อนที่	จำนวน(คัน)	เครื่องสูบน้ำ ขนาด 3 - 5 นิ้ว	จำนวน(เครื่อง)	เครื่องสูบน้ำ แยกเป็นชนิดทาบหม	จำนวน(เครื่อง)	เครื่องสูบน้ำ แยกเป็นพญานาค	จำนวน(เครื่อง)	เครื่องสูบน้ำ ขนาดมากกว่า 5 - 10 นิ้ว	จำนวน(เครื่อง)	เครื่องสูบน้ำ ขนาดมากกว่า 10 นิ้ว	จำนวน(เครื่อง)	รถบรรทุกตม 6 ล้อ	จำนวน(คัน)	รถบรรทุกตม 10 ล้อ	จำนวน(คัน)	รถพยาบาลฉุกเฉิน พร้อมอุปกรณ์ทางการแพทย์	จำนวน(คัน)	รถทอน้ำ	จำนวน(คัน)	รถตรวจการณ์	จำนวน(คัน)	เบาะลม	จำนวน(อัน)	เรือกู้ชีพ	จำนวน(ลำ)							
11	เมืองปทุมธานี	บ้านฉาง	6	2	1	1	1	0	0	0	1	0	1	1	1	0	0	0	0	1	0	0	1	0	0	0	0	1	0	0	0	0	0	0	0	0	0	0	0	0	0	0	0	0	0								
12	เมืองปทุมธานี	บ้านใหม่	9	2	1	0	1	0	0	2	0	2	7	3	4	3	2	0	0	0	0	0	0	0	0	0	0	0	0	0	0	0	0	0	0	0	0	0	0	0	0	0	0	0	0	0							
13	เมืองปทุมธานี	ปทุมธานี	10	11	1	3	2	0	0	0	0	4	4	0	0	10	12	1	0	0	0	0	0	0	0	0	0	0	0	0	0	0	0	0	0	0	0	0	0	0	0	0	0	0	0	0	0						
14	เมืองปทุมธานี	ปทุมธานี	21	2	2	2	1	0	1	2	1	1	0	0	0	0	3	0	0	1	0	2	0	0	0	0	0	0	0	0	0	0	0	0	0	0	0	0	0	0	0	0	0	0	0	0	0	0					
15	เมืองปทุมธานี	สวนพริกไทย	6	2	2	1	1	0	0	1	0	1	3	2	2	1	0	0	0	0	0	0	0	0	0	0	0	0	0	0	0	0	0	0	0	0	0	0	0	0	0	0	0	0	0	0	0	0					
16	เมืองปทุมธานี	หลักหก	30	3	1	1	1	0	0	0	0	1	3	3	1	2	3	1	0	1	0	3	0	0	0	0	0	0	0	0	0	0	0	0	0	0	0	0	0	0	0	0	0	0	0	0	0	0					
17	ลาดหลุมแก้ว	คลองพระอุดม	6	2	1	1	1	0	0	0	1	1	3	0	0	7	8	0	0	1	0	1	0	1	0	0	0	0	0	0	0	0	0	0	0	0	0	0	0	0	0	0	0	0	0	0	0	0					
18	ลาดหลุมแก้ว	คูขวาง	3	1	0	1	1	0	0	0	0	0	3	3	0	3	0	0	2	0	0	0	0	0	0	0	0	0	0	0	0	0	0	0	0	0	0	0	0	0	0	0	0	0	0	0	0	0	0				
19	ลาดหลุมแก้ว	คูบางหลวง	7	1	1	1	1	0	0	1	1	1	1	1	0	0	0	0	0	0	0	0	0	0	0	0	0	0	0	0	0	0	0	0	0	0	0	0	0	0	0	0	0	0	0	0	0	0	0	0			
20	ลาดหลุมแก้ว	บ่อเงิน	1	2	1	0	1	0	0	0	0	0	2	2	0	0	0	0	1	0	0	0	0	0	0	0	0	0	0	0	0	0	0	0	0	0	0	0	0	0	0	0	0	0	0	0	0	0	0	0	0		
21	ลาดหลุมแก้ว	ระแหง	12	1	2	1	1	0	0	0	1	0	2	2	1	2	0	2	0	1	0	0	0	0	0	0	0	0	0	0	0	0	0	0	0	0	0	0	0	0	0	0	0	0	0	0	0	0	0	0	0		
22	ลาดหลุมแก้ว	ระแหง	8	1	1	1	1	0	0	0	1	1	0	0	0	0	0	0	0	0	0	0	0	0	0	0	0	0	0	0	0	0	0	0	0	0	0	0	0	0	0	0	0	0	0	0	0	0	0	0	0	0	0

ลำดับที่	อำเภอ	อปท.	จำนวนเจ้าหน้าที่ปฏิบัติงาน (พนักงานดับเพลิง)	จำนวน(คน)	รถดับเพลิง	จำนวน(คัน)	รถบรรทุกน้ำ ขนาดความจุ้น้อยกว่า 10,000 ลิตร	จำนวน(คัน)	รถบรรทุกน้ำ ขนาดความจุ้มากกว่า 10,000 ลิตร	จำนวน(คัน)	รถกระเช้า	จำนวน(คัน)	รถบันได	จำนวน(คัน)	เรือยนต์ดับเพลิง	จำนวน(ลำ)	เครื่องดับเพลิงชนิดทาบหม	จำนวน(เครื่อง)	รถกู้ภัย	จำนวน(คัน)	รถสุชาติเคลื่อนที่	จำนวน(คัน)	เครื่องสูบน้ำ ขนาด 3 - 5 นิ้ว	จำนวน(เครื่อง)	เครื่องสูบน้ำ แยกเป็นชนิดทาบหม	จำนวน(เครื่อง)	เครื่องสูบน้ำ แยกเป็นพญานาค	จำนวน(เครื่อง)	เครื่องสูบน้ำ ขนาดมากกว่า 5 - 10 นิ้ว	จำนวน(เครื่อง)	เครื่องสูบน้ำ ขนาดมากกว่า 10 นิ้ว	จำนวน(เครื่อง)	รถบรรทุกตม 6 ล้อ	จำนวน(คัน)	รถบรรทุกตม 10 ล้อ	จำนวน(คัน)	รถพยาบาลฉุกเฉิน พร้อมอุปกรณ์ทางการแพทย์	จำนวน(คัน)	รถทอน้ำ	จำนวน(คัน)	รถตรวจการณ์	จำนวน(คัน)	เบาะลม	จำนวน(อัน)	เรือกู้ชีพ	จำนวน(ลำ)
23	ลาดหลุมแก้ว	ลาดหลุมแก้ว	6	1	1	1	1	0	0	7	0	0	0	0	0	0	0	0	0	0	0	0	0	0	0	0	0	0	0	0	0	0	0	0	0	0	0	0	0	0	0	0	0	0		
24	ลาดหลุมแก้ว	หน้าไม้	4	2	1	1	1	0	0	1	0	1	3	1	2	0	0	0	0	0	0	0	0	0	0	0	0	0	0	0	0	0	0	0	0	0	0	0	0	0	0	0	0	0		
25	คลองหลวง	คลองเจ็ด	4	2	2	2	1	0	0	2	0	1	0	0	0	0	0	0	0	0	0	0	0	0	0	0	0	0	0	0	0	0	0	0	0	0	0	0	0	0	0	0	0	0		
26	คลองหลวง	คลองสาม	19	5	5	5	1	0	0	3	1	1	3	2	2	2	0	3	0	0	0	0	0	3	2	2	2	0	3	1	0	3	0	0	0	0	0	0	0	0	0	0	0	0		
27	คลองหลวง	คลองสี่	13	2	2	2	1	0	0	1	2	0	5	1	5	2	2	0	0	0	1	0	1	0	1	5	2	2	0	3	0	2	0	0	0	0	0	0	0	0	0	0	0	0		
28	คลองหลวง	คลองหก	11	2	2	2	1	0	0	1	0	1	3	1	3	0	3	1	0	0	0	0	1	0	1	3	0	3	1	0	3	0	0	0	0	0	0	0	0	0	0	0	0	0		
29	คลองหลวง	คลองหลวง	55	5	4	4	1	1	0	0	1	2	3	3	6	5	2	3	0	2	0	5	2	3	3	6	5	2	3	0	3	0	0	0	2	0	0	0	5	0	0	0	0			
30	คลองหลวง	คลองห้า	6	2	1	1	1	0	0	0	0	1	4	1	3	3	3	1	0	0	0	0	1	3	3	3	3	1	0	0	0	0	0	0	0	0	0	0	0	0	0	0	0			
31	คลองหลวง	ท่าโฆลง	58	4	4	5	1	1	0	5	0	2	7	5	2	0	0	2	0	0	0	2	7	5	2	0	0	2	0	0	0	0	0	0	0	2	4	0	0	0	0	0				
32	ชัยบุรี	ชัยบุรี	20	3	3	3	3	0	0	2	0	2	10	2	8	22	2	5	0	1	1	1	7	2	8	22	2	5	0	1	1	1	0	0	0	0	0	0	0	0	0	0	0	0		
33	ชัยบุรี	บึงยี่โถ	20	4	1	1	2	0	0	1	1	1	7	1	7	9	7	2	0	0	0	0	7	1	7	9	7	2	0	0	0	0	0	0	0	0	0	0	0	0	0	0	1	1		
34	ชัยบุรี	นครรังสิต	55	3	4	4	2	2	4	4	1	3	3	3	4	10	19	4	5	2	1	7	3	3	4	10	19	4	5	2	1	7	1	7	1	7	1	1	1	1	1	2	2	2		

ลำดับที่	อำเภอ	อปท.	จำนวนเจ้าหน้าที่ปฏิบัติงาน (พนักงานดับเพลิง) จำนวน(คน)	รถดับเพลิง จำนวน(คัน)	รถบรรทุกน้ำ ขนาดความจุ้น้อยกว่า 10,000 ลิตร จำนวน(คัน)	รถบรรทุกน้ำ ขนาดความจุ้มากกว่า 10,000 ลิตร จำนวน(คัน)	รถกระเช้า จำนวน(คัน)	รถบันได จำนวน(คัน)	เรือยนต์ดับเพลิง จำนวน(ลำ)	เครื่องดับเพลิงชนิดหาลพาม จำนวน(เครื่อง)	รถกู้ภัย จำนวน(คัน)	รถสุชาเคลื่อนที่ จำนวน(คัน)	เครื่องสูบน้ำ ขนาด 3 - 5 นิ้ว จำนวน(เครื่อง)	เครื่องสูบน้ำ แยกเป็นชนิดหาลพาม จำนวน(เครื่อง)	เครื่องสูบน้ำ แยกเป็นพญานาค จำนวน(เครื่อง)	เครื่องสูบน้ำ ขนาดมากกว่า 5 - 10 นิ้ว จำนวน(เครื่อง)	เครื่องสูบน้ำ ขนาดมากกว่า 10 นิ้ว จำนวน(เครื่อง)	รถบรรทุกตม 6 ล้อ จำนวน(คัน)	รถบรรทุกตม 10 ล้อ จำนวน(คัน)	รถพยาบาลฉุกเฉิน พร้อมอุปกรณ์ทางการแพทย์ จำนวน(คัน)	รถทอน้ำ จำนวน(คัน)	รถตรวจการณ์ จำนวน(คัน)	เบาะลม จำนวน(อัน)	เรือกู้ชีพ จำนวน(ลำ)
35	ธัญบุรี	สนันรักษ์	11	5	2	2	3	0	0	2	1	1	7	0	7	0	7	2	0	1	0	2	0	0
36	ลำลูกกา	คูคต	38	2	1	3	3	0	1	1	2	1	5	5	0	19	44	2	0	1	0	2	1	0
37	ลำลูกกา	บึงคอไห	3	1	1	1	1	0	0	0	1	0	0	0	0	0	0	0	0	0	0	0	0	0
38	ลำลูกกา	บึงคำพร้อย	14	2	4	1	2	0	0	1	0	2	0	0	0	0	4	2	0	1	0	0	0	0
39	ลำลูกกา	บึงทองหลาง	3	2	1	0	1	0	0	1	0	1	1	1	1	1	0	0	0	0	0	0	0	0
40	ลำลูกกา	พิชอุดม	3	1	1	1	1	0	0	0	0	1	0	0	0	2	0	0	0	0	0	1	0	4
41	ลำลูกกา	ลาดสวาย	28	2	1	3	0	0	0	1	0	2	16	14	2	16	0	1	0	1	0	4	0	0
42	ลำลูกกา	ลำไทร	7	2	1	1	1	0	0	2	0	0	2	2	0	0	0	1	0	1	0	2	0	0
43	ลำลูกกา	ลำไทร	6	1	2	2	1	0	0	0	0	1	0	0	1	0	1	0	0	0	0	1	0	0
44	ลำลูกกา	ลำลูกกา	15	3	1	2	2	0	0	3	0	1	13	3	10	10	0	0	3	1	0	1	0	0
45	ลำลูกกา	ลำลูกกา	2	1	1	0	1	0	0	0	0	1	28	0	28	0	0	1	0	1	0	2	0	0
46	ลำลูกกา	ลำสามแก้ว	36	1	2	2	1	0	0	1	0	1	35	9	26	35	21	1	1	2	0	3	0	0

ลำดับที่	อำเภอ	อปท.	จำนวนเจ้าหน้าที่ปฏิบัติงาน (พนักงานดับเพลิง)	จำนวน(คน)	รถดับเพลิง	จำนวน(คัน)	รถบรรทุกน้ำ ขนาดความจุน้อยกว่า 10,000 ลิตร	จำนวน(คัน)	รถบรรทุกน้ำ ขนาดความจุมากกว่า 10,000 ลิตร	จำนวน(คัน)	รถกระเช้า	จำนวน(คัน)	รถบันได	จำนวน(คัน)	เรือยนต์ดับเพลิง	จำนวน(ลำ)	เครื่องดับเพลิงชนิดทาบหม	จำนวน(เครื่อง)	รถกู้ภัย	จำนวน(คัน)	รถสุขาเคลื่อนที่	จำนวน(คัน)	เครื่องสูบน้ำ ขนาด 3 - 5 นิ้ว	จำนวน(เครื่อง)	เครื่องสูบน้ำ แยกเป็นชนิดทาบหม	จำนวน(เครื่อง)	เครื่องสูบน้ำ แยกเป็นพญานาค	จำนวน(เครื่อง)	เครื่องสูบน้ำ ขนาดมากกว่า 5 - 10 นิ้ว	จำนวน(เครื่อง)	เครื่องสูบน้ำ ขนาดมากกว่า 10 นิ้ว	จำนวน(เครื่อง)	รถบรรทุกตม 6 ล้อ	จำนวน(คัน)	รถบรรทุกตม 10 ล้อ	จำนวน(คัน)	รถพยาบาลฉุกเฉิน พร้อมอุปกรณ์ทางการแพทย์	จำนวน(คัน)	รถหน้า	จำนวน(คัน)	รถตรวจการณ์	จำนวน(คัน)	เบาะลม	จำนวน(อัน)	เรือกู้ชีพ	จำนวน(ลำ)
47	สามโคก	กระแจะ	3	1	1	1	1	0	0	1	0	1	0	0	0	0	0	0	0	0	0	0	0	0	0	0	0	0	0	0	0	0	0	0	0	0	0	0	0	0	0	0	0	0		
48	สามโคก	คลองควาย	8	3	2	1	1	0	0	1	0	0	0	0	0	0	0	0	0	0	0	0	0	0	0	0	0	0	0	0	0	0	0	0	0	0	0	0	0	0	0	0	0	0		
49	สามโคก	เชียงรากน้อย	1	1	1	1	1	0	0	0	0	1	0	0	0	0	0	0	0	0	0	0	0	0	0	0	0	0	0	0	0	0	0	0	0	0	0	0	0	0	0	0	0	0		
50	สามโคก	เชียงรากใหญ่	2	2	1	1	1	0	0	0	0	1	0	0	0	0	0	0	0	0	0	0	0	0	0	0	0	0	0	0	0	0	0	0	0	0	0	0	0	0	0	0	0	0		
51	สามโคก	ท้ายเกาะ	5	1	1	0	1	0	0	1	0	0	0	0	0	0	0	0	0	0	0	0	0	0	0	0	0	0	1	0	0	0	0	0	0	0	0	0	0	0	0	0	0	0		
52	สามโคก	บางกระบือ	4	1	1	1	1	0	0	0	0	1	0	0	0	0	0	0	0	0	0	0	0	0	0	0	0	0	0	0	0	0	0	0	0	0	0	0	0	0	0	0	0	0		
53	สามโคก	บางเตย	10	4	0	0	1	0	0	2	0	1	0	0	0	0	0	0	0	0	0	0	0	0	0	0	0	0	0	0	0	0	0	0	0	0	0	0	0	0	0	0	0	0	0	
54	สามโคก	บางโพธิ์เหนือ	1	1	0	0	1	0	0	1	0	0	0	0	0	0	0	0	0	0	0	0	0	0	0	0	0	0	0	0	0	0	0	0	0	0	0	0	0	0	0	0	0	0	0	
55	สามโคก	บ้านจิว	3	2	1	1	1	0	0	0	0	0	0	0	0	0	0	0	0	0	0	0	0	0	0	0	0	0	0	0	0	0	0	0	0	0	0	0	0	0	0	0	0	0	0	
56	สามโคก	บ้านปทุม	3	1	0	0	1	0	0	0	0	0	0	0	0	0	0	0	0	0	0	0	0	0	0	0	0	0	0	0	0	0	0	0	0	0	0	0	0	0	0	0	0	0	0	
57	สามโคก	สามโคก	4	1	2	0	1	0	0	1	0	0	0	0	0	0	0	0	0	0	0	0	0	0	0	0	0	0	0	0	0	0	0	0	0	0	0	0	0	0	0	0	0	0	0	0
58	หนองเสือ	นพรัตน์	6	1	1	0	1	0	0	0	0	0	0	0	0	0	0	0	0	0	0	0	0	0	0	0	0	0	0	0	0	0	0	0	0	0	0	0	0	0	0	0	0	0	0	0

ลำดับที่	อำเภอ	อปท.	จำนวนเจ้าหน้าที่ปฏิบัติงาน (พนักงานดับเพลิง)	จำนวน(คน)	รถดับเพลิง	จำนวน(คัน)	รถบรรทุกน้ำ ขนาดความจุ้น้อยกว่า 10,000 ลิตร	จำนวน(คัน)	รถบรรทุกน้ำ ขนาดความจุ้นมากกว่า 10,000 ลิตร	จำนวน(คัน)	รถกระเช้า	จำนวน(คัน)	รถบันได	จำนวน(คัน)	เรือยนต์ดับเพลิง	จำนวน(ลำ)	เครื่องดับเพลิงชนิดทาบหม	จำนวน(เครื่อง)	รถกู้ภัย	จำนวน(คัน)	รถสุขาเคลื่อนที่	จำนวน(คัน)	เครื่องสูบน้ำ ขนาด 3 - 5 นิ้ว	จำนวน(เครื่อง)	เครื่องสูบน้ำ แยกเป็นชนิดทาบหม	จำนวน(เครื่อง)	เครื่องสูบน้ำ แยกเป็นพญานาค	จำนวน(เครื่อง)	เครื่องสูบน้ำ ขนาดมากกว่า 5 - 10 นิ้ว	จำนวน(เครื่อง)	เครื่องสูบน้ำ ขนาดมากกว่า 10 นิ้ว	จำนวน(เครื่อง)	รถบรรทุกตม 6 ล้อ	จำนวน(คัน)	รถบรรทุกตม 10 ล้อ	จำนวน(คัน)	รถพยาบาลฉุกเฉิน หรืออุปกรณ์ทางการแพทย์	จำนวน(คัน)	รถหน้า	จำนวน(คัน)	รถตรวจการณ์	จำนวน(คัน)	เบาะลม	จำนวน(อัน)	เรือกู้ชีพ	จำนวน(ลำ)
59	หนองเสือ	บึงกาสาม	6	1	1	0	2	0	0	0	3	1	0	0	0	0	0	0	0	0	0	0	0	0	0	0	0	0	0	0	0	0	0	0	0	0	0	0	0	0	0	0	1			
60	หนองเสือ	บึงขำอ้อ	3	1	0	0	1	0	0	0	0	0	0	0	0	0	0	0	0	0	0	0	0	0	0	0	0	2	11	0	0	0	0	0	0	0	0	0	0	0	0	0				
61	หนองเสือ	บึงบอน	3	1	1	0	1	0	0	0	0	1	0	0	0	0	0	0	0	0	0	0	0	0	0	0	0	0	0	0	0	0	0	0	0	0	0	0	0	0	0	0	0			
62	หนองเสือ	บึงบา	3	1	1	0	1	0	0	0	0	0	0	0	0	0	0	0	0	0	0	0	0	0	0	0	0	8	3	0	0	0	0	0	0	0	0	0	0	0	0	0	0			
63	หนองเสือ	ศาลาครุ	3	1	1	0	1	0	0	0	0	0	0	0	0	0	0	0	0	0	0	0	0	0	0	0	0	7	0	0	0	0	0	0	0	0	0	1	0	0	0					
64	หนองเสือ	หนองสามวัง	3	1	1	0	1	0	0	1	0	1	8	0	8	8	0	0	0	0	0	0	0	0	0	0	0	8	0	0	0	0	0	0	0	0	0	0	0	0	0	0	0			
65	หนองเสือ	หนองเสือ	8	2	1	1	1	0	0	1	1	0	1	1	0	0	0	0	0	0	0	0	0	0	0	0	0	0	0	0	0	0	0	0	0	0	0	0	0	0	0	0	0			
รวม			733	136	92	77	79	4	10	70	23	53	221	87	149	200	169	45	10	26	4	53	2	11																						

ที่มา : สนง.ป้องกันและบรรเทาสาธารณภัยจังหวัดปทุมธานี

ภาคผนวก จ ข้อมูลผู้ประสานงานและช่องทางการติดต่อประสานงาน ของศูนย์ติดตามและแก้ไขปัญหาภัยพิบัติด้านการเกษตร จังหวัดปทุมธานี

ที่	ชื่อผู้ประสานงาน	ตำแหน่ง	ข้อมูลติดต่อ			
			มือถือ	โทรศัพท์	โทรสาร	E-mail
คณะกรรมการศูนย์ติดตามฯ และหน่วยงานเกี่ยวข้อง						
สำนักงานเกษตรและสหกรณ์จังหวัดปทุมธานี						
1	นางกชกร เจียมศักดิ์	หัวหน้ากลุ่มช่วยเหลือเกษตรกรและโครงการพิเศษ	081-8380927	02-5934351	02-5934351	paco_pte@opsmoac.go.th
2	นายปารย์พิรัชย์ เพ็ญสุภา	นักวิเคราะห์นโยบายและแผนชำนาญการ	087-9026070	02-5934351	02-5934351	paco_pte@opsmoac.go.th
3	นางสาวจินตนา จูแจ็ก	เจ้าหน้าที่วิเคราะห์นโยบายและแผน	098-8252859	02-5934351	02-5934351	paco_pte@opsmoac.go.th
สำนักงานเกษตรจังหวัดปทุมธานี						
4	นายนฤดม สุริยตัน	หัวหน้ากลุ่มยุทธศาสตร์และสารสนเทศ รักษาการในหัวหน้ากลุ่มส่งเสริมและพัฒนา เกษตรกร	097-169-0911	02-5816727	02-5933839	pathumthani@doae.go.th
สำนักงานประมงจังหวัดปทุมธานี						
5	นางวาสนา จันทรแจ่มใส	เจ้าพนักงานประมงชำนาญงาน	081-3035071	02-5816373	02-5816373	fpopathumthani@gmail.com
สำนักงานปศุสัตว์จังหวัดปทุมธานี						
6	นายสุรเชษฐ์ ปินทิพย์	หัวหน้ากลุ่มยุทธศาสตร์และ สารสนเทศการผลิตปศุสัตว์	086-1983044	02-5012169	-	pvlo_ptn@dld.go.th
สำนักงานสหกรณ์จังหวัดปทุมธานี						
7	นายทวีศักดิ์ อสุชีวะ	นักวิชาการสหกรณ์ชำนาญการพิเศษ	081-4482188	02-5294993-5	02-5294994	tawee3909@hotmail.com

ที่	ชื่อผู้ประสานงาน	ตำแหน่ง	ข้อมูลติดต่อ			
			มือถือ	โทรศัพท์	โทรสาร	E-mail
สำนักงานปฏิรูปที่ดินจังหวัดปทุมธานี						
8	นางสาวเทพิน รัตนา	นักวิชาการปฏิรูปที่ดินปฏิบัติการ	082-8619975	02-5671379	02-5670796	tapin2528@hotmail.com
สำนักงานตรวจบัญชีสหกรณ์ปทุมธานี						
9	นางสาวอรรรณ กั้นไชย	นักวิชาการตรวจสอบบัญชีชำนาญการ	-	02-5816669	02-5817782	cadpt@cad.go.th
โครงการชลประทานปทุมธานี						
10	นายอมร นวลเพชร	หัวหน้าฝ่ายจัดสรรน้ำ และปรับปรุงระบบชลประทาน	081-8992565	02-5317721	02-5239126	rid_pathumthani@hotmail.com
สถานีพัฒนาที่ดินปทุมธานี						
11	นางวิสรา จิตเจริญ	นักวิชาการเกษตรปฏิบัติการ	089-4688529	02-5773375	02-5773375	ptm01@ldd.go.th
12	นางสาวละออ เพ็งเมือง	นักวิชาการเกษตร	084-0228031	02-5773375	02-5773375	ptm01@ldd.go.th
ศูนย์วิจัยข้าวปทุมธานี						
13	นายเฉลิมชาติ ฤาไชยคาม	ผู้อำนวยการศูนย์วิจัยข้าวปทุมธานี	081-9340041	02-5771688	02-5771300	ptt_irc@rice.mail.go.th
ศูนย์วิจัยและพัฒนาการเกษตรปทุมธานี						
14	นางสาวนัทธลันทร ฐาน์กาญจน์	นักวิชาการเกษตรชำนาญการ	098-2465352	02-5205149	02-5205149	sbp.prathum@yahoo.co.th
สำนักงานธนาคารเพื่อการเกษตรและสหกรณ์การเกษตรจังหวัดปทุมธานี						
15	นายธนิต ภาวังครัตน์	ผู้อำนวยการสำนักงาน ธ.ก.ส. จังหวัดปทุมธานี	-	02-5811449-50	02-5816000	baachome.pte@gmail.com
16	นายโกมินทร์ คณหา	พนักงานพัฒนาลูกค้า	093-1694549	02-5811449-50	02-5816000	Komin4700258@gmail.com

ที่	ชื่อผู้ประสานงาน	ตำแหน่ง	ข้อมูลติดต่อ			
			มือถือ	โทรศัพท์	โทรสาร	E-mail
สำนักงานเศรษฐกิจการเกษตรที่ 7 จ.ชัยนาท						
17	นางสาวทิพา คำัญญะ	เศรษฐกรชำนาญการพิเศษ	091-8878132	056-405005	056-405007	zone7@oae.go.th
สถานีอุตุนิยมวิทยาจังหวัดปทุมธานี						
18	นายเจนต์ เชยก์สินพุด	ผู้อำนวยการสถานีอุตุนิยมวิทยา จังหวัดปทุมธานี	089-6152624	02-5290939	02-5290939	janemet@gmail.com
สำนักงานป้องกันและบรรเทาสาธารณภัยจังหวัดปทุมธานี						
19	ว่าที่ รต.สุรพงศ์ พรหมชา	หัวหน้าฝ่ายป้องกันและปฏิบัติการ	093-8956323	02-5817119-21	02-5817122	pathum-dpm@hotmail.com
20	นาย อาทร กาญจนสมบูรณ์	หัวหน้าฝ่ายสงเคราะห์ผู้ประสบภัย	094-7986232	02-5817119-21	02-5817122	pathum-dpm@hotmail.com
21	นายกิตติ สงวนธรรม	นักวิเคราะห์นโยบายและแผนชำนาญการ	084-3533233	02-5817119-21	02-5817122	pathum-dpm@hotmail.com
สำนักงานทรัพยากรธรรมชาติและสิ่งแวดล้อมจังหวัดปทุมธานี						
22	นายธีระศักดิ์ นครไชย	นักวิชาการป่าไม้ชำนาญการ	081-9424238	02-5816165	02-5816341	pathumtani.org@mnre.go.th
โครงการส่งน้ำและบำรุงรักษารังสิตเหนือ						
23	นายสุนทร ชื้อล้อม	หัวหน้าฝ่ายจัดสรรน้ำและปรับปรุง ระบบชลประทาน	098-257-5455	035-361244	035-362022	north_rangsit@hotmail.com rs_north11@mail.rid.go.th
โครงการส่งน้ำและบำรุงรักษารังสิตใต้						
24	นายสุเมธ บุญโถม	นายช่างชลประทานอาวุโส	062-5166554	02-5312913	02-5237288	soutrangsit@gmail.com
โครงการส่งน้ำและบำรุงรักษาพระยาบรรลือ						
25	นายอัคร์ สุบรรณเสนีย์	นายช่างชลประทานอาวุโส	089-2545839	02-5714203	02-5714203	-



คำสั่งกระทรวงเกษตรและสหกรณ์
ที่ ๗๗๒ / ๒๕๖๓

เรื่อง จัดตั้งศูนย์ติดตามและแก้ไขปัญหาภัยพิบัติด้านการเกษตร จังหวัด

ตามคำสั่งกระทรวงเกษตรและสหกรณ์ ที่ ๗๙๑/๒๕๕๕ ลงวันที่ ๑๓ พฤศจิกายน พ.ศ. ๒๕๕๕ ได้จัดตั้งศูนย์ติดตามและแก้ไขปัญหาภัยพิบัติด้านการเกษตร จังหวัดไว้แล้ว นั้น

เพื่อให้การดำเนินการ และการปฏิบัติงานด้านการป้องกันและแก้ไขปัญหาภัยพิบัติด้านการเกษตรระดับจังหวัด เป็นไปด้วยความเรียบร้อย และมีประสิทธิภาพ อาศัยอำนาจตามความในมาตรา ๒๑ แห่งพระราชบัญญัติระเบียบบริหารราชการแผ่นดิน พ.ศ. ๒๕๓๔ และที่แก้ไขเพิ่มเติม จึงยกเลิกคำสั่งกระทรวงเกษตรและสหกรณ์ ที่ ๗๙๑/๒๕๕๕ ลงวันที่ ๑๓ พฤศจิกายน พ.ศ. ๒๕๕๕ และจัดตั้งศูนย์ติดตามและแก้ไขปัญหาภัยพิบัติด้านการเกษตร จังหวัด ชื่นใหม่ โดยมีองค์ประกอบ หน้าที่และอำนาจ ดังนี้

องค์ประกอบ

๑. เกษตรและสหกรณ์จังหวัด	ผู้อำนวยการศูนย์
๒. เกษตรจังหวัด	กรรมการ
๓. ประมงจังหวัด	กรรมการ
๔. ปศุสัตว์จังหวัด	กรรมการ
๕. สหกรณ์จังหวัด	กรรมการ
๖. ปฎิรูปที่ดินจังหวัด	กรรมการ
๗. หัวหน้าสำนักงานตรวจบัญชีสหกรณ์	กรรมการ
๘. ผู้อำนวยการสำนักงานเศรษฐกิจการเกษตรเขต	กรรมการ
๙. ผู้อำนวยการโครงการชลประทาน	กรรมการ
๑๐. ผู้อำนวยการศูนย์เมล็ดพันธุ์ข้าว	กรรมการ
๑๑. ผู้อำนวยการศูนย์วิจัยข้าว	กรรมการ
๑๒. ผู้อำนวยการศูนย์วิจัยและพัฒนาการเกษตร	กรรมการ
๑๓. ผู้อำนวยการศูนย์หม่อนไหมเฉลิมพระเกียรติสมเด็จพระนางเจ้าสิริกิติ์ พระบรมราชินีนาถ	กรรมการ
๑๔. ผู้อำนวยการสถานีพัฒนาที่ดิน	กรรมการ
๑๕. ผู้อำนวยการสำนักงานทรัพยากรธรรมชาติและสิ่งแวดล้อมจังหวัด	กรรมการ
๑๖. หัวหน้าสำนักงานป้องกันและบรรเทาสาธารณภัยจังหวัด	กรรมการ
๑๗. ผู้อำนวยการสถานีอุตุนิยมวิทยาจังหวัด	กรรมการ
๑๘. ผู้อำนวยการการยางแห่งประเทศไทยสาขาหรือจังหวัด	กรรมการ

/๑๙. ผู้อำนวยการ...

- | | |
|--|------------------------------|
| ๑๙. ผู้อำนวยการสำนักงานธนาคารเพื่อการเกษตร
และสหกรณ์การเกษตรจังหวัด | กรรมการ |
| ๒๐. หัวหน้ากลุ่มช่วยเหลือเกษตรกรและโครงการพิเศษ
สำนักงานเกษตรและสหกรณ์จังหวัด | กรรมการ
และเลขานุการศูนย์ |

หน้าที่และอำนาจ

๑. จัดทำแผนป้องกันและบรรเทาสาธารณภัยด้านการเกษตรระดับจังหวัด และพิจารณา
ทบทวนแผนให้สอดคล้องเหมาะสมกับสถานการณ์ที่เกิดขึ้นในแต่ละช่วงเวลา
 ๒. ติดตามสถานการณ์เพื่อประเมินผลกระทบด้านการเกษตรรวมทั้งแจ้งเตือนภัยให้เกษตรกร
ทราบได้อย่างรวดเร็วทันต่อสถานการณ์
 ๓. รายงานการดำเนินการของศูนย์ติดตามและแก้ไขปัญหาภัยพิบัติด้านการเกษตรระดับจังหวัด
สถานการณ์ ข้อมูลความเสียหาย การให้ความช่วยเหลือ รวมทั้งปัญหา อุปสรรคในการดำเนินการช่วยเหลือ
เกษตรกรให้ศูนย์ติดตามและแก้ไขปัญหาภัยพิบัติด้านการเกษตร กระทรวงเกษตรและสหกรณ์ทราบ
 ๔. ติดตาม เร่งรัดการช่วยเหลือผู้ประสบภัยพิบัติด้านการเกษตรของหน่วยงานในสังกัด
กระทรวงเกษตรและสหกรณ์ที่เกี่ยวข้องภายในจังหวัด ให้เกิดความรวดเร็ว ถูกต้อง และเหมาะสมต่อสถานการณ์
 ๕. ประสานงานกับหน่วยงานอื่นหรือคณะกรรมการอื่น ทั้งในและนอกสังกัดกระทรวงเกษตร
และสหกรณ์ที่เกี่ยวข้องกับการบรรเทาความเสียหายที่เกิดขึ้นจากภัยพิบัติ
 ๖. แต่งตั้งคณะทำงานหรือมอบหมายเจ้าหน้าที่เพื่อปฏิบัติงานตามที่เห็นสมควร
 ๗. ปฏิบัติงานอื่นๆ ตามที่ปลัดกระทรวงเกษตรและสหกรณ์มอบหมาย
- ทั้งนี้ ตั้งแต่บัดนี้เป็นต้นไป

สั่ง ณ วันที่ ๑๗ มิถุนายน พ.ศ. ๒๕๖๓



(นายอนันต์ สุวรรณรัตน์)
ปลัดกระทรวงเกษตรและสหกรณ์

ภาคผนวก ข



คำสั่งกองอำนวยการป้องกันและบรรเทาสาธารณภัยจังหวัดปทุมธานี

ที่ ๖๖๕๘/๒๕๖๔

เรื่อง จัดตั้งคณะกรรมการอำนวยการและคณะทำงานป้องกันและแก้ไขปัญหาไฟฟ้า หมอกควัน และฝุ่นละอองขนาดเล็ก (PM_{2.5}) จังหวัดปทุมธานี ปี ๒๕๖๔ - ๒๕๖๕

ด้วยกองบัญชาการป้องกันและบรรเทาสาธารณภัยแห่งชาติ มีหนังสือ ส่วนที่ สด.๐๖๒๔/ว ๒๕ ลงวันที่ ๑๐ พฤศจิกายน ๒๕๖๔ แจ้งว่าในช่วงปลายฤดูหนาวของทุกปี ประเทศไทยจะเกิดสถานการณ์ฝุ่นละอองเกินมาตรฐาน ในหลายพื้นที่ โดยสถานการณ์ดังกล่าว มีสาเหตุหลักจากกิจกรรมต่าง ๆ ทั้งโดยธรรมชาติ และจากกิจกรรมของมนุษย์ อาทิ การคมนาคมและขนส่ง การเผาในที่โล่ง การเกิดไฟฟ้า ภาควัตถุอุตสาหกรรมก่อสร้าง และหมอกควันข้ามแดน เป็นต้น ประกอบกับสภาพทางอุตุนิยมวิทยา รวมทั้งสภาพภูมิประเทศในบางพื้นที่ของประเทศไทยโดยเฉพาะในช่วงที่ลมสงบ ส่งผลให้ระดับเพดานการลอยตัว และการกระจายตัวของฝุ่นละอองอยู่ในระดับต่ำ การไหลเวียน และถ่ายเทของอากาศไม่ดี จึงทำให้เกิดการสะสมของฝุ่นละอองในบรรยากาศ เพิ่มสูงขึ้นบางช่วงเวลาในหลายพื้นที่

เพื่อให้การเตรียมการป้องกันและแก้ไขปัญหาไฟฟ้า หมอกควัน และฝุ่นละอองขนาดเล็ก (PM_{2.5}) จังหวัดปทุมธานี ปี ๒๕๖๔ - ๒๕๖๕ มีประสิทธิภาพสอดคล้องกับแผนปฏิบัติการขับเคลื่อนวาระแห่งชาติ “การแก้ไขปัญหามลพิษด้านฝุ่นละออง”รวมทั้งการประสานงานและสนับสนุนการปฏิบัติของหน่วยงานที่เกี่ยวข้องให้เป็นไปตามแผนการป้องกันและบรรเทาสาธารณภัยแห่งชาติ พ.ศ. ๒๕๕๘ และอาศัยอำนาจตามพระราชบัญญัติป้องกันและบรรเทาสาธารณภัย พ.ศ. ๒๕๕๐ มาตรา ๒๑ และ มาตรา ๒๒ จึงจัดตั้งคณะกรรมการอำนวยการและคณะทำงานป้องกันและแก้ไขปัญหาไฟฟ้า หมอกควัน และฝุ่นละอองขนาดเล็ก (PM_{2.5}) จังหวัดปทุมธานี ปี ๒๕๖๔ - ๒๕๖๕ ณ ห้องประชุมราชสีห์บัวหลวง ชั้น ๓ ศาลากลางจังหวัดปทุมธานี โดยมีองค์ประกอบและอำนาจหน้าที่ ดังนี้

๑. คณะกรรมการอำนวยการป้องกันและแก้ไขปัญหามาป้องกันและแก้ไขปัญหามาไฟฟ้า หมอกควัน และฝุ่นละอองขนาดเล็ก (PM_{2.5}) ประกอบด้วย

- | | |
|---|------------------|
| ๑.๑ ผู้ว่าราชการจังหวัดปทุมธานี | ประธานกรรมการ |
| ๑.๒ รองผู้ว่าราชการจังหวัดปทุมธานี (กำกับดูแลงานด้านความมั่นคง) | รองประธานกรรมการ |
| ๑.๓ นายกองค้การบริหารส่วนจังหวัดปทุมธานี | รองประธานกรรมการ |
| ๑.๔ ปลัดจังหวัดปทุมธานี | กรรมการ |
| ๑.๕ ผู้บังคับการตำรวจภูธรจังหวัดปทุมธานี | กรรมการ |
| ๑.๖ รองผู้อำนวยการรักษาความมั่นคงภายในจังหวัดปทุมธานี (ท) | กรรมการ |
| ๑.๗ ผู้อำนวยการศูนย์ป้องกันและบรรเทาสาธารณภัย เขต ๑ ปทุมธานี | กรรมการ |
| ๑.๘ หัวหน้าสำนักงานจังหวัดปทุมธานี | กรรมการ |

/๑.๙ นายแพทย์...

๑.๙ นายแพทย์สาธารณสุขจังหวัดปทุมธานี	กรรมการ
๑.๑๐ ขนส่งจังหวัดปทุมธานี	กรรมการ
๑.๑๑ อุตสาหกรรมจังหวัดปทุมธานี	กรรมการ
๑.๑๒ โยธาธิการและผังเมืองจังหวัดปทุมธานี	กรรมการ
๑.๑๓ ท้องถิ่นจังหวัดปทุมธานี	กรรมการ
๑.๑๔ ศึกษาธิการจังหวัดปทุมธานี	กรรมการ
๑.๑๕ เกษตรและสหกรณ์จังหวัดปทุมธานี	กรรมการ
๑.๑๖ เกษตรจังหวัดปทุมธานี	กรรมการ
๑.๑๗ ประชาสัมพันธ์จังหวัดปทุมธานี	กรรมการ
๑.๑๘ ผู้อำนวยการแขวงทางหลวงปทุมธานี	กรรมการ
๑.๑๙ ผู้อำนวยการแขวงทางหลวงชนบทปทุมธานี	กรรมการ
๑.๒๐ นายอำเภอ ทุกอำเภอ	กรรมการ
๑.๒๑ หัวหน้าสำนักงานป้องกันและบรรเทาสาธารณภัยจังหวัดปทุมธานี	กรรมการและ เลขานุการ
๑.๒๒ ผู้อำนวยการสำนักงานทรัพยากรธรรมชาติและสิ่งแวดล้อมจังหวัดปทุมธานี	กรรมการและ เลขานุการ

อำนาจหน้าที่

๑) กำหนดยุทธศาสตร์และมาตรการป้องกันและแก้ไขปัญหาไฟป่า หมอกควัน และฝุ่นละอองขนาดเล็ก (PM_{2.5}) จังหวัดปทุมธานี ปี ๒๕๖๔ - ๒๕๖๕

๒) อำนวยการ มอบหมาย เร่งรัด กำกับดูแล ตรวจสอบ และติดตามผลการดำเนินงานป้องกันและแก้ไขปัญหาไฟป่า หมอกควัน และฝุ่นละอองขนาดเล็ก (PM_{2.5}) จังหวัดปทุมธานี ปี ๒๕๖๔ - ๒๕๖๕ ของคณะกรรมการป้องกันและแก้ไขปัญหาฝุ่นละอองขนาดเล็ก (PM_{2.5}) ตามมาตรการด้านต่าง ๆ

๓) แต่งตั้งคณะทำงานฯ เพิ่มเติมได้ตามที่เห็นสมควร

๔) ดำเนินการอื่น ๆ ตามที่ได้รับมอบหมาย

๒. คณะทำงานติดตามสถานการณ์ภายใต้กองอำนวยการป้องกันและแก้ไขปัญหาป้องกันและแก้ไขปัญหาไฟป่า หมอกควันและฝุ่นละอองขนาดเล็ก (PM_{2.5})

๒.๑ รองผู้ว่าราชการจังหวัดปทุมธานี (กำกับดูแลงานด้านความมั่นคง) หัวหน้าคณะทำงาน

๒.๒ ท้องถิ่นจังหวัดปทุมธานี คณะทำงาน

๒.๓ ผู้อำนวยการศูนย์นิมิตวิทยาปทุมธานี คณะทำงาน

๒.๔ ผู้อำนวยการสำนักงานทรัพยากรธรรมชาติและสิ่งแวดล้อมจังหวัดปทุมธานี คณะทำงาน

๒.๕ หัวหน้าสำนักงานป้องกันและบรรเทาสาธารณภัยจังหวัดปทุมธานี คณะทำงาน

๒.๖ หัวหน้าฝ่ายป้องกันและปฏิบัติการ คณะทำงาน

สำนักงานป้องกันและบรรเทาสาธารณภัยจังหวัดปทุมธานี และเลขานุการ

๒.๗ ผู้อำนวยการส่วนสิ่งแวดล้อม คณะทำงาน

สำนักงานทรัพยากรธรรมชาติและสิ่งแวดล้อมจังหวัดปทุมธานี และเลขานุการ

/อำนาจ...

อำนาจหน้าที่

๑) ดำเนินการติดตามสถานการณ์การเปลี่ยนแปลงของสภาพอากาศ ทิศทางลมการเกิดจุดความร้อน (Hotspot) ที่ก่อให้เกิดปัญหาไฟป่า หมอกควัน และฝุ่นละออง ขนาดเล็ก (PM_{2.5}) ในพื้นที่และประชาสัมพันธ์ให้ประชาชนทราบ ถึงปัญหาไฟป่า หมอกควัน และฝุ่นละอองขนาดเล็ก (PM_{2.5})

๒) ตรวจสอบ และรายงานผลการดำเนินการ รวมทั้งปัญหาอุปสรรค ให้คณะกรรมการอำนวยการทราบ

๓) ดำเนินการอื่น ๆ ตามที่ได้รับมอบหมาย

ทั้งนี้ ตั้งแต่บัดนี้เป็นต้นไป

สั่ง ณ วันที่ ๒๕ พฤศจิกายน พ.ศ. ๒๕๖๔



(นายณรงค์ศักดิ์ โอสถธนากร)
ผู้ว่าราชการจังหวัดปทุมธานี
ผู้อำนวยการจังหวัด

บรรณานุกรม

- กระทรวงเกษตรและสหกรณ์. (2563). คำสั่งกระทรวงเกษตรและสหกรณ์ ที่ 772/2563 เรื่อง จัดตั้งศูนย์ติดตามและแก้ไขปัญหาภัยพิบัติด้านการเกษตร จังหวัด. 19 มิถุนายน 2563.
- กระทรวงเกษตรและสหกรณ์. (2564). หนังสือ ที่ กษ 0212/ ว 3618 เรื่อง แนวทางการป้องกันและแก้ไขปัญหาการเผาในพื้นที่เกษตรกรรม ปี 2564/65 กระทรวงเกษตรและสหกรณ์. ลงวันที่ 24 พฤศจิกายน 2564.
- จังหวัดปทุมธานี. (2564). คำสั่งกองอำนวยการป้องกันและบรรเทาสาธารณภัยจังหวัดปทุมธานี ที่ 11529/2564 เรื่อง จัดตั้งคณะกรรมการอำนวยการและคณะทำงานป้องกันและแก้ไขปัญหาไฟป่า หมอกควัน และฝุ่นละอองขนาดเล็ก (PM_{2.5}) จังหวัดปทุมธานี ปี 2564-2565. 25 พฤศจิกายน 2564
- กระทรวงเกษตรและสหกรณ์. (2564). แผนป้องกันและแก้ไขปัญหาการเผาในพื้นที่เกษตรกรรม ปี 2564/65.
- สำนักงานเกษตรและสหกรณ์จังหวัดปทุมธานี. (2564). รายงานประจำปี 2564.
จาก <https://www.opsmoac.go.th/pathumthani-dwl-files-441891791382>
- สำนักงานเกษตรและสหกรณ์จังหวัดปทุมธานี. (2564). ข้อมูลพื้นฐานด้านการเกษตรและสหกรณ์จังหวัดปทุมธานี ปี 2564. จาก <https://www.opsmoac.go.th/pathumthani-dwl-preview-431491791876>
- ศูนย์ภูมิอากาศ กรมอุตุนิยมวิทยา. (2565). การติดตามสภาพภูมิอากาศ ลักษณะอากาศรายจังหวัด.
จาก <http://climate.tmd.go.th/data/province/กลาง/ภูมิอากาศปทุมธานี.pdf>



สำนักงานเกษตรและสหกรณ์จังหวัดปทุมธานี

ศาลากลางจังหวัดปทุมธานี ชั้น 4

ถ.ปทุมธานีเฉลิมพระเกียรติ ต.บางปรอก อ.เมืองปทุมธานี จ.ปทุมธานี 12000

โทรศัพท์/โทรสาร 02-5934351 , 02-5933517