



# แผนป้องกันและบรรเทาสาธารณภัย ด้านการเกษตร ในช่วงฤดูแล้ง ปี 2564/65 จังหวัดปทุมธานี



ศูนย์ติดตามและแก้ไขปัญหาภัยพิบัติด้านการเกษตรจังหวัดปทุมธานี  
สำนักงานเกษตรและสหกรณ์จังหวัดปทุมธานี  
โทรศัพท์ 02-5934351 , 02-5933517



# คำนำ

แผนป้องกันและบรรเทาสาธารณภัยด้านการเกษตร ในช่วงฤดูแล้ง ปี 2564/65 จังหวัดปทุมธานี เล่มนี้ สำนักงานเกษตรและสหกรณ์จังหวัดปทุมธานี ในฐานะศูนย์ติดตามและแก้ไขปัญหาภัยพิบัติด้านการเกษตร จังหวัดปทุมธานี ได้รวบรวมข้อมูลจากคณะกรรมการบริหารศูนย์ติดตามและแก้ไขปัญหาภัยพิบัติด้านการเกษตร จังหวัดปทุมธานี และหน่วยงานที่เกี่ยวข้อง สำหรับจัดทำแผนป้องกันฯ ดังกล่าว เพื่อใช้เป็นกรอบแนวทางการดำเนินงานของส่วนราชการ ทั้งในและนอกสังกัดกระทรวงเกษตรและสหกรณ์ ในการป้องกันและลดความเสี่ยงภัยแล้งด้านการเกษตร รวมทั้งการเตรียมการให้ความช่วยเหลือเพื่อบรรเทาความเดือดร้อนของเกษตรกร ผู้ประสบภัยแล้ง ตั้งแต่ระดับองค์กรปกครองส่วนท้องถิ่น (อปท.) อำเภอ จนถึงระดับจังหวัด ให้สามารถปฏิบัติงานด้านการป้องกันและบรรเทาสาธารณภัยด้านการเกษตร ในช่วงฤดูแล้ง ได้อย่างเป็นระบบ รวดเร็ว และมีประสิทธิภาพ

ศูนย์ติดตามและแก้ไขปัญหาภัยพิบัติด้านการเกษตร จังหวัดปทุมธานี หวังเป็นอย่างยิ่งว่า แผนป้องกันและบรรเทาสาธารณภัยด้านการเกษตร ในช่วงฤดูแล้ง ปี 2564/65 จังหวัดปทุมธานี นี้ จะสามารถใช้เป็นกรอบแนวทางการดำเนินงานและบูรณาการการปฏิบัติงานร่วมกันของทุกภาคส่วนในการป้องกันและบรรเทาสาธารณภัยด้านการเกษตรที่เกิดขึ้นในจังหวัด ได้อย่างมีประสิทธิภาพ สามารถป้องกัน ลดความเสี่ยง และบรรเทาความเดือดร้อนจากภัยแล้งด้านการเกษตรที่อาจเกิดขึ้นได้ และขอขอบพระคุณคณะกรรมการบริหารศูนย์ฯ ทุกท่าน และหน่วยงานที่เกี่ยวข้องทุกหน่วยที่ได้ให้ความอนุเคราะห์ข้อมูล สำหรับการจัดทำแผนป้องกันและบรรเทาสาธารณภัยด้านการเกษตร ในช่วงฤดูแล้ง ปี 2564/65 จังหวัดปทุมธานี เล่มนี้ ให้สำเร็จจุลลวงด้วยดี ขอขอบคุณไว้ ณ โอกาสนี้

ศูนย์ติดตามและแก้ไขปัญหาภัยพิบัติด้านการเกษตร จังหวัดปทุมธานี  
สำนักงานเกษตรและสหกรณ์จังหวัดปทุมธานี  
ธันวาคม 2564



<https://bit.ly/3ySnZa>

# สารบัญ

	หน้า
บทนำ	1
ส่วนที่ 1 ข้อมูลพื้นฐานทั่วไปของจังหวัดปทุมธานี	9
ส่วนที่ 2 การคาดหมายลักษณะอากาศ สถานการณ์ และการบริหารจัดการน้ำในช่วงฤดูแล้ง	19
ส่วนที่ 3 แผนป้องกันและบรรเทาสาธารณภัยด้านการเกษตร ในช่วงฤดูแล้ง ปี 2564/65 จังหวัดปทุมธานี	28
ภาคผนวก	
ภาคผนวก ก บัญชีเครื่องจักรกล ยานพาหนะ และเครื่องมืออุปกรณ์ สาธารณภัยช่วยเหลือผู้ประสบสาธารณภัย ศูนย์ป้องกันและบรรเทาสาธารณภัย เขต 1 ปทุมธานี	39
ภาคผนวก ข บัญชีเครื่องจักรกล ยานพาหนะ เครื่องมืออุปกรณ์ และบุคลากรด้านสาธารณภัย ขององค์กรปกครองส่วนท้องถิ่น ในพื้นที่จังหวัดปทุมธานี	41
ภาคผนวก ค ข้อมูลผู้ประสานงานและช่องทางในการติดต่อประสานงาน ของศูนย์ติดตามและแก้ไขปัญหาภัยพิบัติด้านการเกษตร จังหวัดปทุมธานี	47
ภาคผนวก ง คำสั่งกระทรวงเกษตรและสหกรณ์ ที่ 772/2563 เรื่อง จัดตั้งศูนย์ติดตามและแก้ไขปัญหาภัยพิบัติ ด้านเกษตร จังหวัด ลงวันที่ 19 มิถุนายน 2563	50
บรรณานุกรม	52

## บทนำ

### 1. หลักการและเหตุผล

ตามที่กรมอุตุนิยมวิทยาประกาศสิ้นสุดฤดูฝนและเริ่มเข้าสู่ฤดูหนาว เมื่อวันที่ 2 พฤศจิกายน 2564 ในช่วงต้นฤดูหนาว ช่วงเดือนพฤศจิกายน 2564 ถึงปลายเดือนกุมภาพันธ์ 2565 โดยฤดูหนาวของประเทศไทยปีนี้อากาศว่า บริเวณประเทศไทยตอนบน จะเริ่มต้นในวันที่ 2 พฤศจิกายน 2564 ซึ่งช้ากว่าค่าเฉลี่ยปกติประมาณ 2 สัปดาห์และจะสิ้นสุดประมาณปลายเดือนกุมภาพันธ์ 2565 อุณหภูมิต่ำสุดเฉลี่ยประเทศไทยตอนบน 20 - 21 องศาเซลเซียส ซึ่งจะสูงกว่าค่าปกติประมาณ 0.5 องศาเซลเซียส (ค่าปกติ 19.9 องศาเซลเซียส) และจะมีอากาศหนาวเย็นใกล้เคียงปีที่ผ่านมา (อุณหภูมิต่ำสุดเฉลี่ยปีที่ผ่านมา 20.2 องศาเซลเซียส) สำหรับบริเวณยอดดอยและยอดภูรวมทั้งเทือกเขาจะมีอากาศหนาวถึงหนาวจัดและจะมีน้ำค้างแข็งเกิดขึ้นได้ ส่วนบริเวณภาคใต้จะมีอากาศเย็นบางแห่งในบางวันส่วนมากตอนบนของภาค และยังคงมีฝนตกชุกหนาแน่นต่อไป สำหรับสถานการณ์น้ำของประเทศไทยในปี 2564 มีปริมาณน้ำต้นทุนทั้งประเทศมากกว่า ปี 2563 ร้อยละ 46 จึงคาดการณ์ว่าสถานการณ์ภัยแล้งในปี 2564/65 ไม่ส่งผลกระทบต่อรุนแรง โดยสามารถวางแผนการบริหารจัดการน้ำแบบยั่งยืน ให้สอดคล้องกับปริมาณน้ำต้นทุน สนับสนุนการใช้น้ำทุกกิจกรรมในพื้นที่ต่างๆ อย่างทั่วถึงและพอเพียง สำหรับภาคใต้จะยังคงมีฝนตกชุกหนาแน่นทางฝั่งตะวันออกของภาคตั้งแต่จังหวัดชุมพรลงไป โดยเฉพาะในช่วงเดือนตุลาคมถึงต้นเดือนมกราคม จะมีฝนตกชุกหนาแน่นเกือบทั่วไปกับมีฝนตกหนักหลายพื้นที่และหนักมากในบางแห่ง ซึ่งจะก่อให้เกิดสภาวะน้ำท่วมฉับพลัน น้ำป่าไหลหลาก และน้ำล้นตลิ่งในบางแห่ง

ดังนั้น เพื่อเป็นการเตรียมการป้องกันและบรรเทาสาธารณภัยด้านการเกษตรในช่วงฤดูแล้ง ศูนย์ติดตามและแก้ไขปัญหาภัยพิบัติด้านการเกษตร จังหวัดปทุมธานี จึงได้จัดทำแผนเพื่อเตรียมความพร้อมลดความเสี่ยงจากภัยแล้งด้านการเกษตร ปี 2564/65 สำหรับใช้เป็นกรอบแนวทางการดำเนินงานของหน่วยงานในการป้องกันและแก้ไขปัญหาภัยพิบัติด้านการเกษตร และเป็นการเตรียมการให้ความช่วยเหลือเพื่อบรรเทาความเดือดร้อนของเกษตรกรที่อาจได้รับผลกระทบจากสถานการณ์ภัยพิบัติให้เป็นไปอย่างรวดเร็ว และมีประสิทธิภาพ

### 2. วัตถุประสงค์

2.1 เพื่อใช้เป็นกรอบแนวทางการดำเนินงานป้องกันและลดความเสี่ยงจากภัยแล้งด้านการเกษตรของส่วนราชการที่เกี่ยวข้องทั้งในและนอกสังกัดกระทรวงเกษตรและสหกรณ์ให้เป็นไปอย่างมีประสิทธิภาพ

2.2 เพื่อเตรียมความพร้อมให้กับส่วนราชการที่เกี่ยวข้องในการให้ความช่วยเหลือเพื่อบรรเทาความเดือดร้อนแก่เกษตรกรผู้ประสบภัยแล้งอย่างเป็นระบบ รวดเร็ว และมีประสิทธิภาพ

### 3. เป้าหมาย

3.1 เพื่อเพิ่มประสิทธิภาพการป้องกันและแก้ไขปัญหาที่เกิดขึ้นแก่เกษตรกร รวมทั้งการช่วยเหลือเกษตรกรที่ประสบปัญหาภัยแล้งได้อย่างรวดเร็ว และทันต่อสถานการณ์

3.2 สร้างการรับรู้และความตระหนักแก่เกษตรกรในการปรับปรุงแบบการผลิต เพื่อลดความเสี่ยงจากภัยแล้ง

3.3 บริหารจัดการน้ำให้เป็นไปตามแผนได้อย่างมีประสิทธิภาพ และกำกับ ติดตาม การเพาะปลูกพืช ฤดูแล้งให้เป็นไปตามเป้าหมายที่กำหนด เพื่อลดความเสี่ยงจากการขาดแคลนน้ำ ซึ่งอาจจะส่งผลกระทบต่อภาคส่วนอื่นๆ รวมทั้งติดตามและเฝ้าระวังคุณภาพน้ำ

#### 4. กรอบแนวคิด

คณะอนุกรรมการจัดทำแผนการป้องกันและบรรเทาสาธารณภัยแห่งชาติ ได้กำหนดกรอบแนวคิด ในการจัดทำนโยบายการป้องกันและบรรเทาสาธารณภัยแห่งชาติ โดยได้นำหลักการ “Smart DRM for 3s : SEP – SDGs - SEDRR” คือ การจัดการความเสี่ยงจากสาธารณภัยแบบอัจฉริยะ เพื่อสร้างภูมิคุ้มกันตามหลักปรัชญาเศรษฐกิจพอเพียง (Sufficiency Economy Philosophy : SEP) เพื่อการพัฒนาอย่างยั่งยืนตามเป้าหมายการพัฒนาที่ยั่งยืน (Sustainable Development Goals : SDGs) เพื่อลดความเสี่ยงเดิมและป้องกันความเสี่ยงใหม่ (Sendai Framework on Disaster Risk Reduction : SFDRR) มาเป็นแนวทางการดำเนินงาน เพื่อจัดการความเสี่ยงจากสาธารณภัยแบบองค์รวม

##### 4.1 การประเมินความเสี่ยง (Risk Assessment)

ความเสี่ยงจากสาธารณภัย (Disaster Risk) หมายถึง โอกาสที่จะเกิดจากการสูญเสียจากสาธารณภัยต่อชีวิต ร่างกาย ทรัพย์สิน ความเป็นอยู่ และภาคบริการต่างๆ ในชุมชนใดชุมชนหนึ่ง ณ หนึ่งช่วงเวลาใดเวลาหนึ่งในอนาคต

$$\text{ความเสี่ยงจากสาธารณภัย} = \text{ภัย} \times \text{ความล่อแหลม} \times \text{ความเปราะบาง}$$

ศักยภาพ

ภัย (Hazard) คือ เหตุการณ์หรืออันตรายที่เกิดขึ้นจากธรรมชาติหรือการกระทำของมนุษย์ ที่อาจนำมาซึ่งความสูญเสียต่อทรัพย์สิน ตลอดจนทำให้เกิดผลกระทบทางเศรษฐกิจ สังคม และสิ่งแวดล้อม

ความล่อแหลม (Exposure) คือ การที่สิ่งใดๆ ก็ตามที่ตั้งอยู่ในอาณาบริเวณพื้นที่เสี่ยง ที่อาจจะเกิดภัยและมีโอกาสได้รับความเสียหายจากภัยนั้นๆ

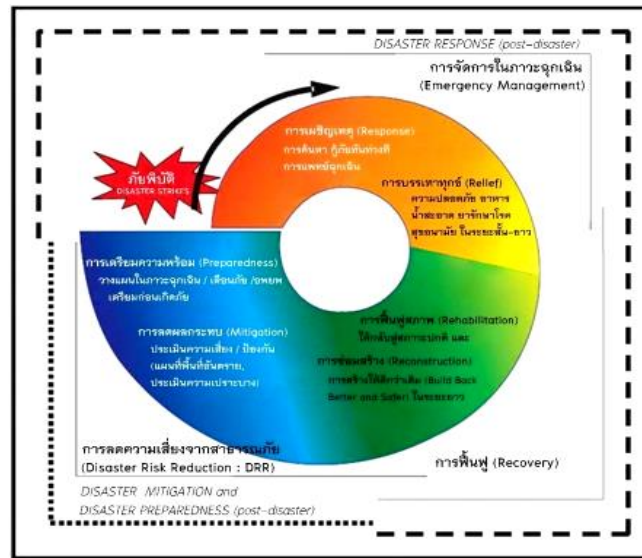
ความเปราะบาง (Vulnerability) คือ ปัจจัยหรือสถานะใดๆ ที่ทำให้ชุมชนหรือสังคมขาดความสามารถในการป้องกันตนเอง ทำให้ไม่สามารถรับมือกับภัยอันตรายที่อาจเกิดขึ้น หรือไม่สามารถฟื้นฟูได้อย่างรวดเร็วจากความเสียหายอันเกิดจากภัย

ศักยภาพ (Capacity) คือ ความรู้ ทักษะ และทรัพยากรต่างๆ ที่มีอยู่ในชุมชน สังคม หรือหน่วยงานใดๆ ที่สามารถนำมาใช้เพื่อให้บรรลุเป้าหมายที่ตั้งไว้

การประเมินความเสี่ยง (Risk Assessment) เป็นกระบวนการที่ช่วยตรวจสอบระดับของความเสี่ยงที่ชุมชนหรือสังคมมีต่อสาธารณภัย ประกอบด้วย การระบุความเสี่ยง (Risk Identification) การวิเคราะห์ความเสี่ยง (Risk Analysis) และการประเมินผลความเสี่ยง (Risk Evaluation)

4.2 การจัดการความเสี่ยงจากสาธารณภัย (Disaster Risk Management : DRM) การจัดการความเสี่ยงจากสาธารณภัยเป็นการจัดการสาธารณภัยแบบองค์รวม (Holistic Approach) ตั้งแต่กิจกรรมการป้องกันและลดผลกระทบ การเตรียมความพร้อม การเผชิญเหตุ และบรรเทาทุกข์ ตลอดจนการฟื้นฟู ซึ่งในบางกิจกรรม การดำเนินการในแต่ละช่วงเวลา การเกิดสาธารณภัยอาจมีความคาบเกี่ยวกัน (Over lap) ขณะที่บางกิจกรรมอาจเป็นการดำเนินการเฉพาะของการเกิดภัยในห้วงนั้นๆ รวมทั้งระยะเวลาในการดำเนินการของแต่ละกิจกรรมขึ้นอยู่กับความรุนแรงของภัยเป็นสำคัญ ซึ่งวงจรการจัดการความเสี่ยงจากสาธารณภัยถูกมองในมุมมองของทั้งกรอบแนวคิด

ในการดำเนินการ/การปฏิบัติ (Discipline) และมุมมองของกิจกรรมหรือวิธีปฏิบัติ (Activities and Procedures) ดังแผนภาพนี้



แผนภาพการจัดการความเสี่ยงจากสาธารณภัย

โดยมีแนวทางดำเนินการจัดการความเสี่ยงจากภัยพิบัติ ดังนี้

**ก่อนเกิดภัย : การลดความเสี่ยงจากภัยพิบัติ (Disaster Risk Reduction)**

**การป้องกันและลดผลกระทบ (Prevention & Mitigation)**

- 1) มาตรการที่ใช้โครงสร้าง ได้แก่ การพัฒนาแหล่งน้ำ ระบบชลประทานเพื่อป้องกันอุทกภัย/ภัยแล้ง การอนุรักษ์ดินและน้ำเพื่อป้องกันดินโคลนถล่ม
- 2) มาตรการที่ไม่ใช้โครงสร้าง ได้แก่ วางแผนการจัดสรรน้ำ วิเคราะห์ประเมินความเสี่ยงเพื่อกำหนดพื้นที่เสี่ยงด้านพืช ด้านประมง ด้านปศุสัตว์ รวมทั้งพื้นที่ชุมชนพร้อมแผนบริหารจัดการเพื่อลดความเสี่ยงดังกล่าว แผนปฏิบัติการฝนหลวงเพื่อช่วยเหลือพื้นที่ประสบภัยฝนทิ้งช่วงและเติมน้ำในแหล่งน้ำที่มีปริมาณน้อย

**การเตรียมความพร้อม (Preparedness)**

- 1) การปรับตัว ได้แก่ การให้คำแนะนำการเพาะปลูกในช่วงฤดูแล้ง การส่งเสริมอาชีพเสริมหรือวิสาหกิจชุมชนให้แก่เกษตรกรเพื่อเป็นทางเลือกในการประกอบอาชีพ การปรับเปลี่ยนวิธีการทำการเกษตรให้เหมาะสมกับสภาพพื้นที่
- 2) การเตรียมรับมือกับภัยพิบัติ ได้แก่ การแจ้งเตือนสถานการณ์น้ำ การเตรียมพร้อมด้านเครื่องมือ อุปกรณ์ เครื่องจักร ยานพาหนะ การสำรองเสบียงสัตว์ การปรับปรุงทะเบียนเกษตรกรด้านพืช ด้านประมง ด้านปศุสัตว์ ให้เป็นปัจจุบัน การจัดทำแผนปฏิบัติการช่วยเหลือเกษตรกรผู้ประสบภัยด้านการเกษตร เช่น แผนเฝ้าระวังและติดตามสถานการณ์เพื่อป้องกันโรคระบาดพืชและสัตว์ แผนการจัดหน่วยเฉพาะกิจลงพื้นที่เพื่อให้คำแนะนำและความช่วยเหลือเกษตรกรในพื้นที่ประสบภัย การดูแลสุขภาพสัตว์ แผนการสำรวจและประเมินความเสียหาย วิธีการช่วยเหลือเพื่อบรรเทาความเดือดร้อนของเกษตรกร และแผนสร้างการรับรู้ให้เกษตรกรรู้จักเตรียมความพร้อมรับสถานการณ์ภัยพิบัติ

### **ขณะเกิดภัย : การจัดการภาวะฉุกเฉิน (Emergency Management)**

**การเผชิญเหตุ (Response)** ได้แก่ การบริหารจัดการน้ำ การติดตั้งเครื่องสูบน้ำ การแจ้งเตือนเกษตรกร  
**การบรรเทาทุกข์ (Relief)** ได้แก่ แจกจ่ายเสบียงสัตว์และดูแลสุขภาพสัตว์ จัดหน่วยเฉพาะกิจลงพื้นที่ประสบภัยเพื่อให้คำแนะนำและความช่วยเหลือเกษตรกร สำรวจและประเมินความเสียหายเบื้องต้น รายงานสถานการณ์

### **หลังเกิดภัย : การฟื้นฟู (Recovery) และสร้างใหม่ให้ดีกว่าเดิม (Build Back Better)**

**การซ่อมสร้าง (Reconstruction)** ได้แก่ การประเมินความเสียหายและซ่อมสร้างระบบโครงสร้างพื้นฐานด้านชลประทาน การป้องกัน รักษา และกำจัดโรคระบาดหรือศัตรูพืชระบาด การฟื้นฟูพื้นที่การเกษตร

**การฟื้นฟูสภาพ (Rehabilitation)** ได้แก่ การวิเคราะห์ความเสียหาย (Damages) และความสูญเสีย (Losses) ด้านการเกษตรที่เกิดจากภัย การประเมินความต้องการ/จำเป็นในการฟื้นฟูหลังเกิดภัย การช่วยเหลือเยียวยาตามระเบียบที่เกี่ยวข้อง

## **5. แนวโน้มสถานการณ์**

กรมอุตุนิยมวิทยาคาดการณ์สภาพอากาศในช่วงเดือนตุลาคม 2564 ถึงปลายเดือน กุมภาพันธ์ 2565 บริเวณประเทศไทยตอนบน ฤดูหนาวปีนี้จะเริ่มต้นในช่วงปลายเดือนตุลาคม 2564 ซึ่งจะต่ำกว่าค่าเฉลี่ยปกติ 1 - 2 สัปดาห์ และจะสิ้นสุดประมาณปลายเดือนกุมภาพันธ์ 2565 ช่วงเวลาที่จะมีอากาศหนาวเย็นที่สุด จะเริ่มตั้งแต่วันที่ 15 ธันวาคม 2564 ถึงปลายเดือนมกราคม 2565 และบริเวณยอดดอยและยอดภูรวมทั้งเทือกเขาจะมีอากาศหนาวถึงหนาวจัดและมีน้ำค้างแข็งเกิดขึ้นได้ ส่วนบริเวณภาคใต้จะมีอากาศเย็นบางแห่งในบางวัน ส่วนมากตอนบนของภาค และยังคงมีฝนตกชุกหนาแน่นต่อไป ในช่วงเดือนพฤศจิกายนและธันวาคม โดยเฉพาะทางด้านฝั่งตะวันออกตั้งแต่จังหวัดชุมพรลงไป ก็จะมีฝนตกหนักหลายพื้นที่ และหนักมากบางแห่ง ซึ่งจะทำให้เกิดสภาวะน้ำท่วมฉับพลัน น้ำป่าไหลหลาก รวมทั้งน้ำล้นตลิ่งได้ในบางพื้นที่ สำหรับคลื่นลมในทะเลอ่าวไทยจะมีกำลังแรงเป็นระยะๆ บางช่วงมีคลื่นสูง 2 - 4 เมตร ส่วนทะเลอันดามันมีคลื่นสูง 1 - 2 เมตร คาดว่าปรากฏการณ์ ENSO (El Niño/Southern Oscillation) มีสถานะเป็นลานีญาต่อเนื่องไปจนถึงช่วงเดือนธันวาคม 2564 ถึง เดือนกุมภาพันธ์ 2565 จากนั้นมีแนวโน้มที่จะเข้าสู่ภาวะปกติต่อไป ซึ่งส่งผลกระทบต่อประเทศไทยในช่วงเดือนตุลาคมถึงเดือนธันวาคม 2564 ปริมาณฝนจะมีค่าสูงกว่าค่าปกติเล็กน้อย ส่วนอุณหภูมิของประเทศไทยส่วนใหญ่จะมีค่าใกล้เคียงกับค่าปกติ

*ที่มา : แผนป้องกันและบรรเทาสาธารณภัยด้านการเกษตร ในช่วงฤดูแล้ง ปี 2564/65 กระทรวงเกษตรและสหกรณ์*

## **6. แผนการเพาะปลูกพืชฤดูแล้ง ปี 2564/65**

ตามแผนการบริหารจัดการน้ำและเพาะปลูกพืชฤดูแล้ง ในเขตชลประทาน ปี 2564/65 ของกรมชลประทาน ได้วางแผนการบริหารจัดการ ดังนี้

**6.1 ทั้งประเทศ** จำนวน 11.65 ล้านไร่ แบ่งเป็น ข้าวรอบที่ 2 จำนวน 9.02 ล้านไร่ (ในเขตชลประทาน 6.41 ล้านไร่ นอกเขตชลประทาน 2.61 ล้านไร่ พืชไร่พืชผัก จำนวน 2.63 ล้านไร่ (ในเขตชลประทาน 0.54 ล้านไร่ นอกเขตชลประทาน 2.09 ล้านไร่)

6.2 **ลุ่มน้ำเจ้าพระยา 22 จังหวัด** จำนวน 4.98 ล้านไร่ แบ่งเป็น ข้าวรอบที่ 2 จำนวน 4.26 ล้านไร่ (ในเขตชลประทาน 2.81 ล้านไร่ นอกเขตชลประทาน 1.45 ล้านไร่) พืชไร่พืชผัก จำนวน 0.72 ล้านไร่ (ในเขตชลประทาน 0.06 ล้านไร่ นอกเขตชลประทาน 0.66 ล้านไร่)

6.3 **ลุ่มน้ำแม่กลอง 7 จังหวัด** จำนวน 1.10 ล้านไร่ แบ่งเป็น ข้าวรอบที่ 2 จำนวน 0.86 ล้านไร่ (ในเขตชลประทาน 0.84 ล้านไร่ นอกเขตชลประทาน 0.02 ล้านไร่) พืชไร่พืชผัก จำนวน 0.24 ล้านไร่ (ในเขตชลประทาน 0.17 ล้านไร่ นอกเขตชลประทาน 0.07 ล้านไร่) ดังตาราง

เขตพื้นที่	ประเภทแหล่งน้ำ	แผนการเพาะปลูกพืชฤดูแล้ง ปี 2564/65 (ล้านไร่)		
		ข้าวรอบที่ 2	พืชไร่ พืชผัก	รวม
ทั่วประเทศ (77 จังหวัด)	ในเขตชลประทาน	6.41	0.54	6.95
	นอกเขตชลประทาน	2.61	2.09	4.70
	<b>รวม</b>	<b>9.02</b>	<b>2.63</b>	<b>11.65</b>
22 จังหวัด ลุ่มเจ้าพระยา	ในเขตชลประทาน	2.81	0.06	2.87
	นอกเขตชลประทาน	1.45	0.66	2.11
	<b>รวม</b>	<b>4.26</b>	<b>0.72</b>	<b>4.98</b>
7 จังหวัด ลุ่มน้ำแม่กลอง	ในเขตชลประทาน	0.84	0.17	1.01
	นอกเขตชลประทาน	0.02	0.07	0.09
	<b>รวม</b>	<b>0.86</b>	<b>0.24</b>	<b>1.10</b>

ที่มา : แผนการบริหารจัดการน้ำและเพาะปลูกพืชฤดูแล้ง ในเขตชลประทาน ปี 2564/65 กรมชลประทาน (พฤศจิกายน 2564)

## 7. นโยบายและมาตรการการเพาะปลูกพืชฤดูแล้ง ปี 2564/65

### 7.1 นโยบาย

7.1.1 **ด้านการจัดสรรน้ำ** วางแผนการบริหารจัดการน้ำแบบยั่งยืน โดยจัดสรรน้ำให้สอดคล้องกับปริมาณน้ำต้นทุนในอ่างเก็บน้ำ เพื่อสนับสนุนการใช้น้ำทุกกิจกรรมในพื้นที่ต่างๆ อย่างทั่วถึงและพอเพียง สำหรับการอุปโภค-บริโภค การรักษาระบบนิเวศ การอุตสาหกรรม และการเพาะปลูกพืชต้นฤดูฝนปีถัดไป โดยวางแผนการจัดสรรน้ำเพื่อใช้ในกิจกรรมต่างๆ ตามลำดับความสำคัญ ดังนี้

1. เพื่อการอุปโภค-บริโภค และการประปา
2. เพื่อการรักษาระบบนิเวศทางน้ำ เช่น การผลักดันน้ำเค็ม การชลประทานน้ำเสีย
3. เพื่อสำรองน้ำไว้สำหรับการใช้น้ำในช่วงต้นฤดูฝน สำหรับอุปโภค-บริโภคและรักษาระบบนิเวศ เดือนพฤษภาคม - กรกฎาคม 2565

4. เพื่อการเกษตร
5. เพื่อการอุตสาหกรรม

### 7.1.2 **ด้านการเกษตร**

1. วางแผนการจัดสรรน้ำเพื่อการเพาะปลูกพืชให้สอดคล้องกับปริมาณน้ำต้นทุนที่มีอยู่
2. กำกับติดตามสถานการณ์การเพาะปลูกพืชฤดูแล้ง ปี 2564/65 ของเกษตรกร ให้เป็นไปตามแผนควบคุมการเพาะปลูกพืชฤดูแล้งที่กำหนดไว้ โดยพิจารณาด้านการตลาดประกอบด้วย
3. ประชาสัมพันธ์ สร้างการรับรู้ และด้านการตลาด



## 2.2 มาตรการ

### 2.2.1 ด้านการจัดสรรน้ำ

#### 1. เขตลุ่มน้ำเจ้าพระยา

เนื่องจากสภาพน้ำต้นทุนมีจำกัด ในเขตชลประทานลุ่มน้ำเจ้าพระยาสามารถสนับสนุนน้ำจาก 4 เขื่อนหลัก ระหว่างเดือนพฤศจิกายน 2564 ถึงเดือนเมษายน 2565 เพื่อการอุปโภค - บริโภค รักษาระบบนิเวศและพืชต่อเนื่อง สำหรับการเพาะปลูกข้าวนาปรัง วางแผนเฉพาะพื้นที่ลุ่มต่ำเจ้าพระยาตอนล่าง ที่รองรับน้ำหลากในฤดูฝนปี 2564 (ประมาณ 1.20 ล้านไร่) และพื้นที่ที่เพาะปลูกเป็นประจำ ซึ่งใช้น้ำจากแหล่งน้ำของตนเอง แหล่งน้ำข้างเคียง (ประมาณ 1.61 ล้านไร่) รวมประมาณ 2.81 ล้านไร่ เพื่อให้การบริหารจัดการน้ำเป็นไปอย่างมีประสิทธิภาพ จึงขอความร่วมมือจากทุกภาคส่วน ให้ปฏิบัติตามแผนอย่างเคร่งครัด และได้กำหนดมาตรการในการบริหารจัดการน้ำ ดังนี้

1) ประดูระบายน้ำและอาคารเชื่อมต่อที่ดูแลโดยองค์กรปกครองส่วนท้องถิ่นและองค์กรบริหารส่วนจังหวัดที่รับน้ำจากแม่น้ำในลุ่มน้ำเจ้าพระยา จะเปิดรับน้ำเฉพาะเพื่อการอุปโภค-บริโภค เป็นครั้งคราว ทั้งนี้ ไม่สามารถส่งน้ำสนับสนุนการเพาะปลูกข้าวนาปรัง ปี 2564/65 ระหว่างเดือนพฤศจิกายน ถึงเดือนเมษายน 2565

2) สำหรับลำน้ำหรือคลองส่งน้ำที่มีความจำเป็นต้องรับน้ำเข้าเพื่อรักษาเสถียรภาพของตลิ่งลำน้ำ ให้รับน้ำเข้าในเกณฑ์ต่ำสุด ตามแผนการรับน้ำที่กรมชลประทานกำหนด

3) สถานีสูบน้ำด้วยไฟฟ้าเพื่อการเกษตร ไม่สามารถสนับสนุนน้ำสำหรับการเพาะปลูกข้าวนาปรังปี 2564/65 ระหว่างเดือนพฤศจิกายน 2564 ถึงเดือนเมษายน 2565 ขอความร่วมมือเกษตรกร ไม่ทำการปิดกั้นลำน้ำหรือสูบน้ำเข้าพื้นที่การเกษตร

4) สถานีสูบน้ำของการประปานครหลวง การประปาส่วนภูมิภาค การประปาส่วนท้องถิ่น และสถานีสูบน้ำด้วยไฟฟ้าเพื่อการอุปโภค - บริโภค สามารถทำการสูบน้ำได้ตามแผนการสูบน้ำ ที่ได้เสนอกรมชลประทานไว้แล้ว

5) ปรับลดขนาดการผลิต หรืองดเว้นการเพาะเลี้ยงสัตว์น้ำในบ่อปลา บ่อกุ้ง ในเขตโครงการชลประทานลุ่มน้ำเจ้าพระยา ปรับลดขนาดการผลิต หรืองดเว้นการเลี้ยงสัตว์น้ำในกระชัง ในแม่น้ำปิง แม่น้ำเจ้าพระยา แม่น้ำน้อย แม่น้ำป่าสัก แม่น้ำท่าจีนและในระบบชลประทาน และงดเว้นการเลี้ยงปลา ในกระชังในแม่น้ำน่าน ระหว่างวันที่ 1 พฤศจิกายน 2564 ถึงวันที่ 30 เมษายน 2565

6) ให้หน่วยงานที่เกี่ยวข้องเฝ้าระวังและควบคุมไม่ให้เกิดการปล่อยน้ำเสียลงในแม่น้ำ คูคลอง และแหล่งน้ำต่างๆ เนื่องจากทำให้ต้องระบายน้ำเพิ่มขึ้นเพื่อเจือจางน้ำเสีย ซึ่งจะส่งผลกระทบต่อปริมาณน้ำที่ต้องสำรองไว้ให้เพียงพอสำหรับการอุปโภคบริโภคและรักษาบบนิเวศตลอดฤดูแล้งนี้และต้นฤดูฝนหน้า

#### 2. เขตลุ่มน้ำแม่กลอง

ปริมาณน้ำในเขื่อนศรีนครินทร์และเขื่อนวชิราลงกรณ จังหวัดกาญจนบุรีอยู่ในเกณฑ์ปีน้ำมาก วางแผนจัดสรรน้ำสอดคล้องกับปริมาณน้ำต้นทุนที่มีอยู่ ส่งน้ำสำหรับการเพาะปลูกข้าวนาปรังฤดูแล้งปี 2564/65 และสามารถสนับสนุนน้ำเพื่อการอุปโภค-บริโภค รักษาบบนิเวศ และการเกษตร

### 3. เขตลุ่มน้ำซีตอนกลางและตอนล่าง

เนื่องจากปริมาณน้ำต้นทุนเพียงพอสนับสนุนการปลูกพืช เพื่อให้การวางแผนการจัดสรรน้ำให้สอดคล้องกับปริมาณน้ำต้นทุนที่มีอยู่ ส่งน้ำสำหรับพื้นที่ชลประทานโครงการส่งน้ำและบำรุงรักษาลำปาว และพื้นที่สูบน้ำด้วยไฟฟ้าในพื้นที่ริมลำน้ำลำปาว ริมแม่น้ำชี ในเขตจังหวัดชัยภูมิ, ขอนแก่น, กาฬสินธุ์, มหาสารคาม, ร้อยเอ็ด และยโสธร ริมแม่น้ำพองบริเวณท้ายฝายหนองหวาย รวมถึงสถานีสูบน้ำขนาดใหญ่ในแม่น้ำชีของโครงการส่งน้ำและบำรุงรักษาชีกลาง โครงการส่งน้ำและบำรุงรักษาชีล่างและเขบายล่าง

### 4. เขตลุ่มน้ำอื่นๆ ให้วางแผนจัดสรรน้ำสอดคล้องกับปริมาณน้ำต้นทุน ดังต่อไปนี้

1) ไม่สามารถส่งน้ำสนับสนุนน้ำเพื่อการเกษตรปี 2564/65 ได้แก่ เขื่อนน้ำพุง จังหวัดสกลนคร เขื่อนหนองปลาไหล จังหวัดระยอง และเขื่อนรัชชประภา จังหวัดสุราษฎร์ธานี (ระบายน้ำเพื่อการผลิตไฟฟ้า)

2) สนับสนุนน้ำเพื่อการเพาะปลูกพืชไร่-พืชผัก และอื่น ๆ ได้แก่ เขื่อนแม่กวงอุดมธารา จังหวัดเชียงใหม่ เขื่อนบางพระ จังหวัดชลบุรี เขื่อนประแสร์ จังหวัดระยอง เขื่อนนฤปดินทรจินดา จังหวัดปราจีนบุรี

5. ปฏิบัติการฝนหลวง เพื่อเติมน้ำต้นทุนให้เขื่อนกักเก็บน้ำ (มีนาคม-ตุลาคม 2565)ปฏิบัติการฝนหลวงเพิ่มปริมาณน้ำเก็บกักให้กับเขื่อนต่างๆ ทั่วประเทศที่ยังมี ปริมาณน้ำต่ำกว่าเกณฑ์ปกติเพื่อสำรองไว้เป็นน้ำต้นทุนในการบริหารจัดการน้ำในช่วงฤดูแล้งที่จะมาถึงและเพื่อสาธารณประโยชน์ต่างๆ

#### 2.2.2 ด้านการเกษตร

เนื่องจากในบางพื้นที่มีปริมาณน้ำต้นทุนในอ่างเก็บน้ำค่อนข้างน้อย จึงมีความจำเป็นต้องงดการจัดสรรน้ำในการเพาะปลูกข้าวรอบที่ 2 ในช่วงฤดูแล้ง ปี 2564/65 ในบางพื้นที่ และสนับสนุนให้เกษตรกรปลูกพืชใช้น้ำน้อย หรือเข้าร่วมโครงการต่างๆ ของรัฐ เช่น โครงการส่งเสริมการปลูกพืชหลากหลาย (หลังนา) ปี 2565 โครงการเพิ่มประสิทธิภาพการผลิตข้าวโพดเลี้ยงสัตว์หลังฤดูทำนา ปี 2565 เป็นต้น เพื่อเป็นทางเลือกให้กับเกษตรกรในการปลูกพืชอื่นทดแทนการปลูกข้าวรอบที่ 2

#### 2.2.3 ด้านการประชาสัมพันธ์ สร้างการรับรู้ และด้านการตลาด

1. ให้เกษตรกรรับทราบข้อมูลข่าวสารด้านสถานการณ์น้ำในแต่ละพื้นที่อย่างชัดเจน แนวน้อมความต้องการของตลาด ราคา และแหล่งรับซื้อพืชฤดูแล้ง เป็นต้น

2. ประสาน และช่วยเหลือเกษตรกรในการจัดหาช่องทางการตลาดให้กับผลผลิตพืชฤดูแล้ง

3. สร้างการรับรู้เพื่อให้เกษตรกรทำการเพาะปลูกพืชฤดูแล้งเป็นไปตามแผนที่กำหนดไว้

- ข้าวรอบที่ 2 ควบคุมพื้นที่ปลูกไม่ให้เกินจำนวนที่กำหนด

- พืชไร่พืชผัก ส่งเสริมให้มีพื้นที่ปลูกได้ตามจำนวนที่กำหนด

4. เชิญชวนเกษตรกรให้ปลูกพืชใช้น้ำน้อย โดยเข้าร่วมโครงการของรัฐ เช่น โครงการส่งเสริมการปลูกพืชหลากหลาย (หลังนา) ปี 2565 และโครงการเพิ่มประสิทธิภาพการผลิตข้าวโพดเลี้ยงสัตว์หลังฤดูทำนา ปี 2565

5. การแนะนำให้เกษตรกรปฏิบัติดูแลรักษาพืชในช่วงฤดูแล้ง รวมทั้งการรักษาความชื้น และลดการเผาตอซัง

**ที่มา :** แผนการบริหารจัดการน้ำและเพาะปลูกพืชฤดูแล้ง ในเขตชลประทาน ปี 2564/65 กรมชลประทาน (พฤศจิกายน 2564)

## 8. กลไกการบริหาร

กระทรวงเกษตรและสหกรณ์ได้กำหนดโครงสร้างการบริหารจัดการภัยพิบัติด้านการเกษตร เพื่อทำหน้าที่ในการบริหารจัดการเกี่ยวกับภัยพิบัติด้านการเกษตรในภาพรวมของประเทศอย่างเป็นระบบ ดังนี้

### 8.1 ส่วนกลาง

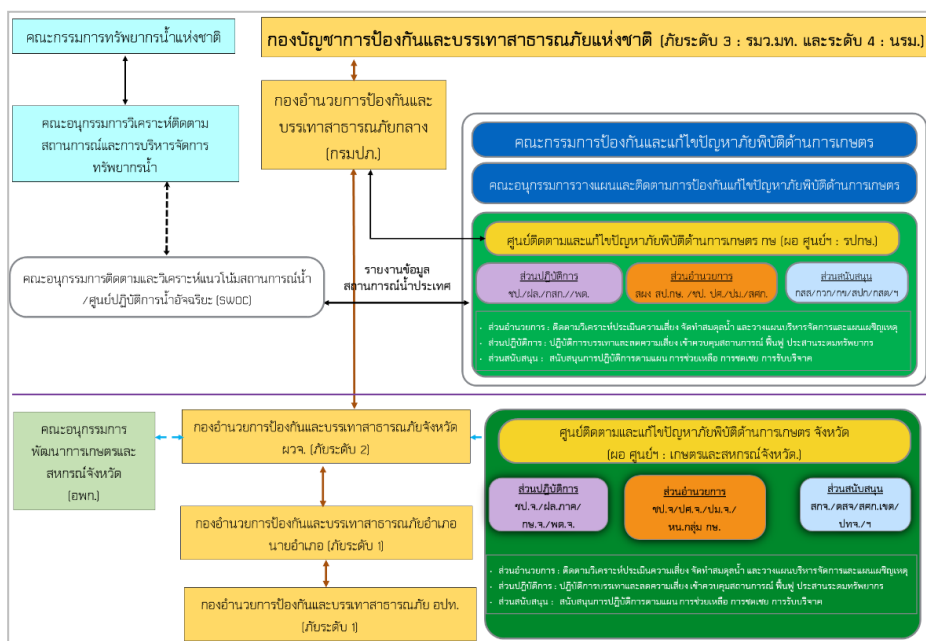
1. คณะกรรมการป้องกันและแก้ไขปัญหาภัยพิบัติด้านการเกษตร โดยมีรัฐมนตรีว่าการกระทรวงเกษตรและสหกรณ์ เป็นประธาน ผู้ช่วยปลัดกระทรวงเกษตรและสหกรณ์ เป็นเลขานุการ
2. คณะอนุกรรมการวางแผนและติดตามการป้องกันแก้ไขปัญหาภัยพิบัติด้านการเกษตร โดยมี ปลัดกระทรวงเกษตรและสหกรณ์ เป็นประธาน ผู้อำนวยการสำนักแผนงานและโครงการพิเศษ สป.กษ. เป็นเลขานุการ
3. ศูนย์ติดตามและแก้ไขปัญหาภัยพิบัติด้านการเกษตร กระทรวงเกษตรและสหกรณ์ โดยมี รองปลัดกระทรวงเกษตรและสหกรณ์ที่ได้รับมอบหมาย เป็นผู้อำนวยการศูนย์ ผู้อำนวยการสำนักงานแผนงานและโครงการพิเศษ เป็นเลขานุการศูนย์

### 8.2 ส่วนภูมิภาค

ศูนย์ติดตามและแก้ไขปัญหาภัยพิบัติด้านการเกษตรจังหวัด โดยมีเกษตรและสหกรณ์จังหวัด เป็นผู้อำนวยการศูนย์ หัวหน้ากลุ่มช่วยเหลือเกษตรกรและโครงการพิเศษ สำนักงานเกษตรและสหกรณ์จังหวัด เป็นเลขานุการศูนย์

ทั้งนี้ คณะกรรมการฯ คณะอนุกรรมการฯ และศูนย์ติดตามและแก้ไขปัญหาภัยพิบัติด้านการเกษตร กระทรวงเกษตรและสหกรณ์ ประสานข้อมูลและการปฏิบัติกับกองอำนวยการป้องกันและบรรเทาสาธารณภัยกลาง (ปก.) และคณะกรรมการทรัพยากรน้ำแห่งชาติ/คณะอนุกรรมการวิเคราะห์ติดตามสถานการณ์และการบริหารจัดการทรัพยากรน้ำ สำหรับส่วนภูมิภาค ให้ศูนย์ติดตามและแก้ไขปัญหาภัยพิบัติด้านการเกษตรจังหวัด ประสานข้อมูลและการปฏิบัติกับกองอำนวยการป้องกันและบรรเทาสาธารณภัยจังหวัด/อำเภอ เพื่อให้การช่วยเหลือเกษตรกรและพื้นที่ที่ได้รับผลกระทบจากปัญหาภัยแล้ง

### กลไกการบริหารจัดการสถานการณ์ภัยแล้ง กระทรวงเกษตรและสหกรณ์

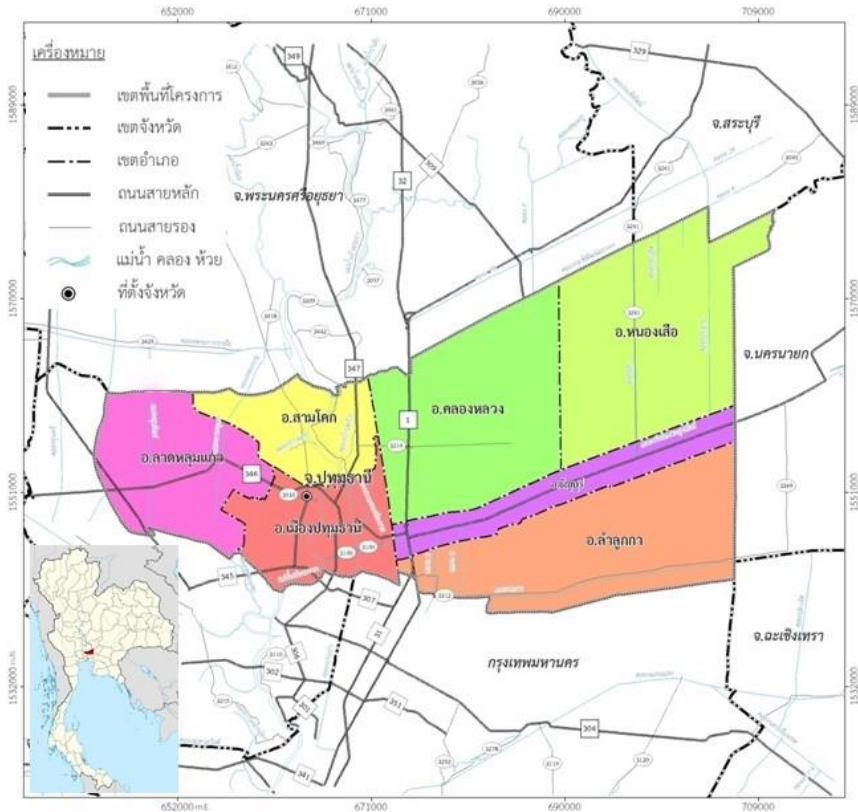


ที่มา : แผนป้องกันและบรรเทาสาธารณภัยด้านการเกษตร ในช่วงฤดูแล้ง ปี 2564/65 กระทรวงเกษตรและสหกรณ์

## ส่วนที่ 1

ข้อมูลพื้นฐานทั่วไปของจังหวัดปทุมธานี

## แผนที่ จังหวัดปทุมธานี



### 1.1 ขนาดและที่ตั้ง

จังหวัดปทุมธานี ตั้งอยู่ในเขตภาคกลางของประเทศเป็นหนึ่งในห้าของจังหวัดปริมณฑล อยู่เหนือระดับน้ำทะเลปานกลาง 2.30 เมตร มีเนื้อที่ประมาณ 1,528 ตารางกิโลเมตร หรือ 953,660 ไร่ ห่างจากกรุงเทพฯ ไปทางทิศเหนือ 27.8 กิโลเมตร มีอาณาเขตติดต่อกับจังหวัด ได้แก่

<b>ทิศเหนือ</b>	จังหวัดพระนครศรีอยุธยา (อำเภอบางไทร อำเภอบางปะอิน อำเภอวังน้อย) จังหวัดสระบุรี (อำเภอหนองแค อำเภอวิหารแดง)
<b>ทิศตะวันออก</b>	จังหวัดนครนายก (อำเภอองครักษ์) จังหวัดฉะเชิงเทรา (อำเภอบางน้ำเปรี้ยว)
<b>ทิศตะวันตก</b>	จังหวัดพระนครศรีอยุธยา (อำเภอลาดบัวหลวง) จังหวัดนครปฐม (อำเภอบางเลน) จังหวัดนนทบุรี (อำเภอไทรน้อย)
<b>ทิศใต้</b>	กรุงเทพมหานคร (เขตหนองจอก เขตคลองสามวา เขตสายไหม เขตบางเขน เขตดอนเมือง) จังหวัดนนทบุรี (อำเภอบางบัวทอง อำเภอปากเกร็ด)

ที่มา : รายงานประจำปี 2563 สำนักงานเกษตรและสหกรณ์จังหวัดปทุมธานี

## 1.2 ลักษณะภูมิประเทศ

ส่วนใหญ่เป็นพื้นที่ราบลุ่ม มีแม่น้ำเจ้าพระยาไหลผ่านใจกลางจังหวัด ในเขตอำเภอเมืองปทุมธานี และอำเภอสามโคก ทำให้จังหวัดถูกแบ่งออกเป็น 2 ส่วน คือฝั่งตะวันตกของจังหวัดหรือบนฝั่งขวาของแม่น้ำเจ้าพระยา ได้แก่ พื้นที่เขตอำเภอลาดหลุมแก้ว กับพื้นที่บางส่วนของอำเภอเมืองและอำเภอสามโคก กับฝั่งตะวันออกของจังหวัด หรือบนฝั่งซ้ายของแม่น้ำเจ้าพระยา ได้แก่ พื้นที่อำเภอธัญบุรี อำเภอคลองหลวง อำเภอหนองเสือ อำเภอลำลูกกา และบางส่วนของอำเภอเมืองปทุมธานี และอำเภอสามโคก

ที่มา : รายงานประจำปี 2563 สำนักงานเกษตรและสหกรณ์จังหวัดปทุมธานี

## 1.3 ลักษณะภูมิอากาศ

ลักษณะภูมิอากาศโดยทั่วไปของจังหวัดปทุมธานีมีอุณหภูมิคล้ายคลึงกับจังหวัดใกล้เคียง ซึ่งอยู่ภายใต้อิทธิพลของลมมรสุมที่พัดผ่านประจำฤดู แบ่งฤดูกาลของจังหวัดปทุมธานี ออกเป็น 3 ฤดู ดังนี้

**ฤดูหนาว** เริ่มตั้งแต่กลางเดือนตุลาคม ถึง กลางเดือนกุมภาพันธ์ ซึ่งเป็นฤดูมรสุมตะวันออกเฉียงเหนือ ความกดอากาศสูงจากประเทศจีน ซึ่งมีคุณสมบัติหนาวเย็นและแห้งแล้ง แต่เนื่องจากจังหวัดปทุมธานีอยู่ทางตอนกลางของประเทศใกล้อ่าวไทย อากาศจึงไม่หนาวเหมือนจังหวัดที่อยู่ทางตอนบนของประเทศ โดยจะมีอากาศเย็นในช่วงเช้า ส่วนในช่วงบ่ายอุณหภูมิจะสูงขึ้นและมีอากาศร้อน

**ฤดูร้อน** เริ่มตั้งแต่กลางเดือนกุมภาพันธ์ ถึง กลางเดือนพฤษภาคม ในระยะนี้จะมีหย่อมความกดอากาศต่ำเนื่องจากความร้อนปกคลุมประเทศไทยตอนบน ประกอบกับลมที่พัดปกคลุมประเทศไทยในช่วงนี้เป็นลมฝ่ายใต้ ทำให้มีอากาศร้อนอบอ้าวทั่วไป โดยมีอากาศร้อนจัดอยู่ในเดือนเมษายน

**ฤดูฝน** เริ่มตั้งแต่กลางเดือนพฤษภาคม ถึง กลางเดือนตุลาคม ซึ่งเป็นช่วงที่มรสุมตะวันตกเฉียงใต้พัดปกคลุมประเทศไทย ร่องความกดอากาศต่ำที่พัดผ่านบริเวณภาคใต้ของประเทศไทยจะเลื่อนขึ้นมาพาดผ่านบริเวณภาคกลาง และภาคเหนือเป็นลำดับในระยะนี้ทำให้มีฝนตกชุกขึ้นตั้งแต่กลางเดือนพฤษภาคมเป็นต้นไป

ที่มา : ศูนย์ภูมิอากาศ กองพัฒนาอุทกนิยามวิทยา กรมอุทกนิยามวิทยา

## 1.4 ข้อมูลการปกครอง

**การปกครองจังหวัดปทุมธานี** แบ่งการปกครองเป็น 7 อำเภอ ประกอบด้วย อำเภอเมืองปทุมธานี อำเภอธัญบุรี อำเภอคลองหลวง อำเภอลำลูกกา อำเภอลาดหลุมแก้ว อำเภอสามโคก และอำเภอหนองเสือ รวม 60 ตำบล 494 หมู่บ้าน

**องค์กรปกครองส่วนท้องถิ่น** 65 แห่ง ประกอบด้วยองค์การบริหารส่วนจังหวัด 1 แห่ง เทศบาลนคร 1 แห่ง เทศบาลเมือง 9 แห่ง เทศบาลตำบล 17 แห่ง และองค์การบริหารส่วนตำบล 37 แห่ง

ประชากร ปี 2563 จังหวัดปทุมธานี มีจำนวนประชากรทั้งสิ้น 1,176,412 คน จำแนกเป็น เพศชาย 557,752 คน และเพศหญิง 618,660 คน จำนวนครัวเรือนทั้งหมด 642,474 ครัวเรือน มีจำนวนครัวเรือน เกษตรกร ด้านพืช 21,581 ครัวเรือน ด้านประมง 3,080 ราย ด้านปศุสัตว์ 7,998 ราย และครัวเรือนยากจน (เขตชนบท) จำนวน 330 ครัวเรือน

ที่มา : ที่ทำการปกครองจังหวัดปทุมธานี (ณ ธันวาคม 2563) , สำนักงานพัฒนาชุมชนจังหวัดปทุมธานี (ครัวเรือนยากจน) (ณ มีนาคม 2563) , สำนักงานเกษตร จังหวัดปทุมธานี สำนักงานประมงจังหวัดปทุมธานี สำนักงานปศุสัตว์จังหวัดปทุมธานี (ณ มีนาคม 2564) , ข้อมูลพื้นฐานด้านการเกษตรและสหกรณ์ จังหวัดปทุมธานี ประจำปี 2564

## 1.5 ข้อมูลด้านการเกษตร

### 1.5.1 พื้นที่เกษตรกรรม

**พื้นที่ทั้งจังหวัด** 953,660 ไร่ (7 อำเภอ 60 ตำบล 494 หมู่บ้าน)

**พื้นที่เกษตรกรรม** 362,507 ไร่ (38.01 % ของพื้นที่ทั้งจังหวัด)

ตารางที่ 1 พื้นที่เกษตรกรรม

ที่	อำเภอ	พื้นที่ อำเภอ (ไร่)	พื้นที่เกษตรกรรม (ไร่)			จำนวนเกษตรกร (*ครัวเรือน/**ราย)			
			รวม	ด้านพืช	ด้านประมง	ด้านปศุสัตว์	ด้านพืช*	ด้านประมง**	ด้านปศุสัตว์**
1	เมืองปทุมธานี	75,094	21,807.77	19,653.97	1,899.80	254	2,436	416	525
2	คลองหลวง	186,970	46,556.48	44,141.88	1,875.60	539	2,915	274	1,634
3	ธัญบุรี	70,078	11,574.92	11,259.12	241.80	74	994	35	268
4	หนองเสือ	258,520	106,011.71	99,224.51	6,497.20	290	4,881	596	1,667
5	ลาดหลุมแก้ว	117,575	67,339.21	65,633.31	1,302.90	403	4,599	623	1,593
6	ลำลูกกา	186,069	75,127.05	68,088.35	6,757.70	281	2,765	660	1,240
7	สามโคก	59,354	34,089.86	32,446.46	1,387.40	256	2,991	476	1,071
	<b>รวมทั้งจังหวัด</b>	<b>953,660</b>	<b>362,507.00</b>	<b>340,447.60</b>	<b>19,962.40</b>	<b>2,097</b>	<b>21,581</b>	<b>3,080</b>	<b>7,998</b>

ที่มา : สำนักงานเกษตรจังหวัดปทุมธานี สำนักงานประมงจังหวัดปทุมธานี สำนักงานปศุสัตว์จังหวัดปทุมธานี (ณ มีนาคม 2564) ,ข้อมูลพื้นฐานด้านการเกษตรและสหกรณ์จังหวัดปทุมธานี ประจำปี 2564

**พื้นที่ชลประทาน** 501,937 ไร่ (52.63 % ของพื้นที่ทั้งจังหวัด)

#### แหล่งน้ำ

- แม่น้ำเจ้าพระยา (ลุ่มแม่น้ำเจ้าพระยาตอนล่าง) ระยะทาง 30 กิโลเมตร (ผ่าน อ.เมืองปทุมธานี และอ.สามโคก)
- คลองรวม 161 คลอง (คลองธรรมชาติ 108 คลอง คลองชลประทาน 53 คลอง)
- บ่อบาดาลสำหรับน้ำอุปโภคบริโภค 423 บ่อ ได้แก่
  - 1) อำเภอเมืองปทุมธานี 12 บ่อ
  - 2) อำเภอสามโคก 31 บ่อ
  - 3) อำเภอลาดหลุมแก้ว 52 บ่อ
  - 4) อำเภอคลองหลวง 90 บ่อ
  - 5) อำเภอลำลูกกา 114 บ่อ
  - 6) อำเภอหนองเสือ 124 บ่อ

ที่มา : โครงการชลประทานปทุมธานี (ณ วันที่ 1 ตุลาคม 2564) , สำนักงานส่งเสริมการปกครองท้องถิ่นจังหวัดปทุมธานี (ณ มีนาคม 2564) , ข้อมูลพื้นฐานด้านการเกษตรและสหกรณ์จังหวัดปทุมธานี ประจำปี 2564

ตารางที่ 2 พื้นที่รับประโยชน์ด้านชลประทานจังหวัดปทุมธานี

ที่	โครงการ	จำนวนพื้นที่รับประโยชน์ด้านชลประทาน (ไร่)									
		รวมทั้งจังหวัด		โครงการชลประทานปทุมธานี		โครงการส่งน้ำและบำรุงรักษารังสิตเหนือ		โครงการส่งน้ำและบำรุงรักษารังสิตใต้		โครงการส่งน้ำและบำรุงรักษาพระยาบรรลือ	
		ในเขต ขป.	นอกเขต ขป.	ในเขต ขป.	นอกเขต ขป.	ในเขต ขป.	นอกเขต ขป.	ในเขต ขป.	นอกเขต ขป.	ในเขต ขป.	นอกเขต ขป.
1	เมืองปทุมธานี	16,464	72,483	-	55,002	-	440	-	500	16,464	16,541
2	คลองหลวง	77,657	114,713	-	-	77,657	114,713	-	-	-	-
3	ธัญบุรี	22,356	47,614	-	-	11,084	23,706	11,272	23,908	-	-
4	หนองเสือ	163,144	49,626	-	-	163,144	49,626	-	-	-	-
5	ลาดหลุมแก้ว	89,262	30,958	-	-	-	-	-	-	89,262	30,958
6	ลำลูกกา	110,236	78,954	-	-	-	-	110,236	78,954	-	-
7	สามโคก	22,818	52,470	-	36,284	-	-	-	-	22,818	16,186
	รวม	501,937	446,818	-	91,286	251,885	188,485	121,508	103,362	128,544	63,685

ที่มา : โครงการชลประทานปทุมธานี (ณ วันที่ 1 ตุลาคม 2564)

**พื้นที่ชลประทานและพื้นที่นอกเขตชลประทาน**

1. พื้นที่ในเขตชลประทานอยู่ในเขตโครงการส่งน้ำและบำรุงรักษา 3 โครงการ รวม 501,937 ไร่ ดังนี้

(1) โครงการส่งน้ำและบำรุงรักษารังสิตเหนือ พื้นที่ชลประทาน 251,885 ไร่ เขตอำเภอคลองหลวง อำเภอหนองเสือ และอำเภอธัญบุรี ฝั่งทิศเหนือของคลองรังสิตรับน้ำจากคลองระพีพัฒน์มาทางคลอง 13 และคลองระพีพัฒน์แยกตก อีกส่วนหนึ่งรับน้ำเข้ามาทางคลองเปรมประชากร

(2) โครงการส่งน้ำและบำรุงรักษารังสิตใต้ พื้นที่ชลประทาน 121,508 ไร่ เขตอำเภอลำลูกกา และอำเภอธัญบุรี ฝั่งทิศใต้ของคลองรังสิตรับน้ำจากคลองรังสิต คลอง 13 และบางส่วนของคลองระบายลงมาจากโครงการส่งน้ำและบำรุงรักษารังสิตเหนือ เข้ามายังคลองรังสิต

(3) โครงการส่งน้ำและบำรุงรักษาพระยาบรรลือ พื้นที่ชลประทาน 128,544 ไร่ เขตอำเภอลาดหลุมแก้ว และบางส่วนของอำเภอเมืองปทุมธานี และอำเภอสสามโคก รับน้ำจากคลองพระยาบันลือผ่านเข้ามาทางคลองขุดใหม่ คลองลากค้อน และคลองพระอุดมและบางส่วนรับน้ำจากคลองที่เชื่อมต่อโดยตรงกับแม่น้ำเจ้าพระยาฝั่งตะวันตก

2. พื้นที่นอกเขตชลประทาน มีพื้นที่รวม 446,818 ไร่ ประกอบด้วย

(1) พื้นที่นอกเขตโครงการส่งน้ำและบำรุงรักษา คือ บริเวณริมแม่น้ำเจ้าพระยาทั้ง 2 ฝั่ง เขตอำเภอสสามโคกและอำเภอเมืองปทุมธานี (บางส่วน) อยู่ในการดูแลรับผิดชอบของโครงการชลประทานปทุมธานี 91,286 ไร่

(2) พื้นที่นอกเขตชลประทานของโครงการส่งน้ำและบำรุงรักษารังสิตเหนือ ในอำเภอเมืองปทุมธานี อำเภอคลองหลวง อำเภอธัญบุรี และอำเภอหนองเสือ รวม 188,485 ไร่

(3) พื้นที่นอกเขตชลประทานของโครงการส่งน้ำและบำรุงรักษารังสิตใต้ ในอำเภอเมืองปทุมธานี อำเภอธัญบุรี และอำเภอลำลูกกา รวม 103,362 ไร่

(4) พื้นที่นอกเขตชลประทานของโครงการส่งน้ำและบำรุงรักษาพระยาบรรลือ ในพื้นที่อำเภอเมืองปทุมธานี อำเภอลาดหลุมแก้ว และอำเภอสสามโคก รวม 63,685 ไร่



แหล่งน้ำธรรมชาติที่สำคัญจังหวัดปทุมธานี คือ แม่น้ำเจ้าพระยา (ลุ่มแม่น้ำเจ้าพระยาตอนล่าง) ซึ่งไหลผ่านอำเภอเมืองปทุมธานี และอำเภอสสามโคก ระยะทางประมาณ 30 กิโลเมตร นอกจากนี้ยังมีลำคลองธรรมชาติและคลองชลประทาน จำนวน 161 คลอง ความยาวรวมประมาณ 1,064.721 กิโลเมตร แบ่งเป็นคลองธรรมชาติ 108 คลอง ความยาวรวม 373.636 กิโลเมตร และคลองชลประทาน 53 คลอง ความยาวรวม 691.085 กิโลเมตร

ตารางที่ 3 จำนวนคลอง และระยะทางของคลองในจังหวัดปทุมธานี

อำเภอ	จำนวนคลอง				
	รวมคลองทั้งหมด (คลอง)	คลองธรรมชาติ (คลอง)	ระยะทางรวม (กิโลเมตร)	คลองชลประทาน (คลอง)	ระยะทางรวม (กิโลเมตร)
เมือง	26	25	67.414	1	42.900
คลองหลวง	12	-	-	12	222.590
ธัญบุรี	14	-	-	14	120.680
หนองเสือ	10	-	-	10	184.465
ลาดหลุมแก้ว	46	42	177.500	4	41.100
ลำลูกกา	10	-	-	10	50.300
สามโคก	43	41	128.722	2	29.050
	<b>161</b>	<b>108</b>	<b>373.636</b>	<b>53</b>	<b>691.085</b>

ที่มา : โครงการชลประทานปทุมธานี โครงการส่งน้ำและบำรุงรักษารังสิตเหนือ โครงการส่งน้ำและบำรุงรักษารังสิตใต้ โครงการส่งน้ำและบำรุงรักษาพระยาบรรลือ (ณ มีนาคม 2564) , ข้อมูลพื้นฐานด้านการเกษตรและสหกรณ์จังหวัดปทุมธานี ประจำปี 2564

**พื้นที่ในเขตปฏิรูปที่ดิน** 57,315 ไร่ 1 งาน 29.95 ตารางวา (6.01% ของพื้นที่ทั้งจังหวัด)

ตารางที่ 4 จำนวนพื้นที่และการถือครองที่ดินในเขตปฏิรูปที่ดินจังหวัดปทุมธานี

ที่	ประเภทที่ดิน	อำเภอ	จำนวน ราย	จำนวน แปลง	เนื้อที่		
					ไร่	งาน	วา
1	ที่ ส.ป.ก. จัดซื้อ (กองทุนการปฏิรูปที่ดินเพื่อเกษตรกรรม)	รวม	3,337	4,702	39,915	0	45.75
		คลองหลวง	921	1,432	9,974	3	82.70
		ธัญบุรี	324	453	2,287	1	79.16
		หนองเสือ	2,081	2,806	27,505	1	97.89
		ลำลูกกา	11	11	149	0	86.00
2	ที่ดินพระราชทาน	รวม	1,019	1,363	14,016	3	56.30
		คลองหลวง	237	346	3,059	3	15.00
		หนองเสือ	782	1,017	10,957	0	41.30
3	ที่บริจาค	รวม	7	12	106	1	38.00
		ธัญบุรี	7	9	99	3	9.00
		หนองเสือ	0	1	0	2	-
		สามโคก	0	2	6	0	29.00
4	ที่ราชพัสดุ	รวม	488	551	3,276	3	89.90
		คลองหลวง	73	114	951	0	98.00
		หนองเสือ	415	437	2,325	2	91.90
<b>ทั้งจังหวัดรวม 4 ประเภท</b>			<b>4,851</b>	<b>6,628</b>	<b>57,315</b>	<b>1</b>	<b>29.95</b>

ที่มา : สำนักงานการปฏิรูปที่ดินจังหวัดปทุมธานี (ณ มีนาคม 2564) , ข้อมูลพื้นฐานด้านการเกษตรและสหกรณ์จังหวัดปทุมธานี ประจำปี 2564

### 1.5.2 ครั้วเรือนเกษตรกร

<b>ครั้วเรือนประชากรจังหวัด</b>	642,474 ครั้วเรือน 1,176,412 คน
<b>ครั้วเรือนยากจน (เขตชนบท)</b>	330 ครั้วเรือน (0.05 % ของครั้วเรือนทั้งจังหวัด)
<b>ครั้วเรือนเกษตรกร</b>	พืช 21,581 ครั้วเรือน ประมง 3,080 ราย ปศุสัตว์ 7,998 ราย

ที่	อำเภอ	ประชากร			จำนวนครั้วเรือนทั้งหมด (ครั้วเรือน)	จำนวนครั้วเรือนยากจน (เขตชนบท) (ครั้วเรือน)	จำนวนครั้วเรือนเกษตรกร		
		ชาย	หญิง	รวม			ด้านพืช (ครั้วเรือน)	ด้านประมง (ราย)	ด้านปศุสัตว์ (ราย)
1	เมืองปทุมธานี	100,218	111,012	211,230	113,990	49	2,436	416	525
2	คลองหลวง	135,390	153,362	288,752	176,661	0	2,915	274	1,634
3	ธัญบุรี	99,175	113,006	212,181	122,880	14	994	35	268
4	หนองเสือ	27,091	27,617	54,708	18,307	0	4,881	596	1,667
5	ลาดหลุมแก้ว	33,764	35,536	69,300	34,810	0	4,599	623	1,593
6	ลำลูกกา	135,063	149,356	284,419	151,886	255	2,765	660	1,240
7	สามโคก	27,051	28,771	55,822	23,940	12	2,991	476	1,071
รวมทั้งจังหวัด		557,752	618,660	1,176,412	642,474	330	21,581	3,080	7,998

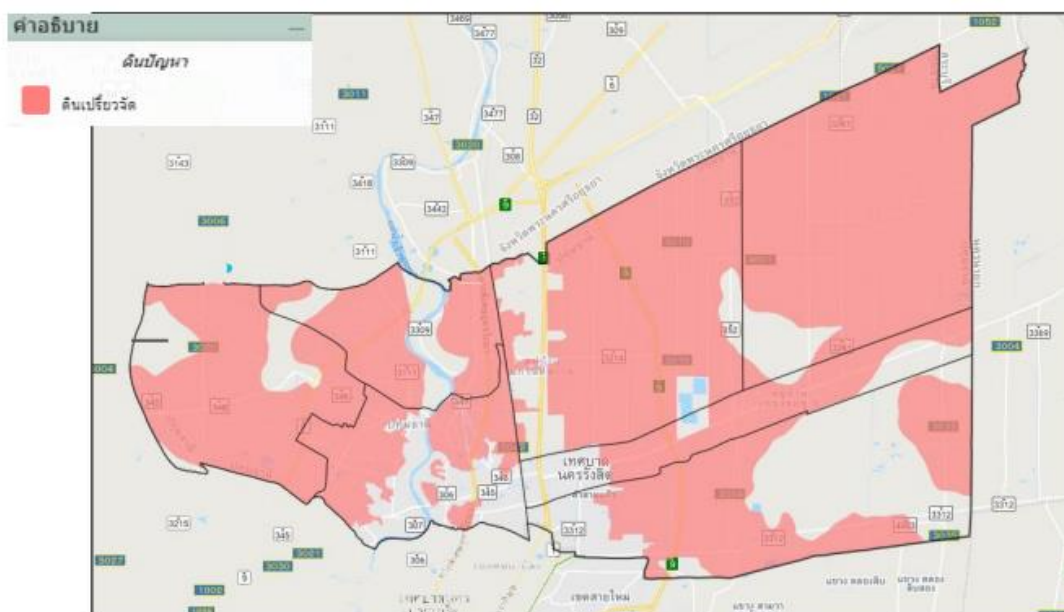
#### ตารางที่ 5 จำนวนประชากรและครั้วเรือนเกษตรกรจังหวัดปทุมธานี

ที่มา : ที่ทำการปกครองจังหวัดปทุมธานี (ณ ธันวาคม 2563) สำนักงานพัฒนาชุมชนจังหวัดปทุมธานี (ครั้วเรือนยากจน) (ณ มีนาคม 2563) ,สำนักงานเกษตรจังหวัดปทุมธานีสำนักงานประมงจังหวัดปทุมธานี สำนักงานปศุสัตว์จังหวัดปทุมธานี (ณ มีนาคม 2564) , ข้อมูลพื้นฐานด้านการเกษตรและสหกรณ์จังหวัดปทุมธานี ประจำปี 2564

### 1.5.3 ด้านทรัพยากรดิน

#### ชุดดิน

ดินมีลักษณะเป็นดินเหนียวจัด พื้นที่ส่วนใหญ่เป็นที่ราบลุ่มสภาพดินเป็นกรดปานกลางถึงเป็นกรดจัด มีค่า pH ประมาณ 4-8 สามารถแบ่งลักษณะดินในจังหวัด ได้เป็น 2 กลุ่ม คือ กลุ่มดินนาไม่เป็นกรดมีพื้นที่ประมาณร้อยละ 30 และกลุ่มดินนาที่มีสภาพเป็นกรดจัดมีพื้นที่ประมาณร้อยละ 70



ภาพแผนที่แสดงบริเวณพื้นที่ดินเปรี้ยวจัดในจังหวัดปทุมธานี

เนื่องจากเป็นดินเหนียวทำให้การระบายน้ำไม่ดีและการไหลบ่าของน้ำบนผิวดินเข้าไม่เหมาะสมต่อการปลูกข้าวและพืชไร่ได้ผลผลิตต่ำต้องมีการปรับปรุงดินโดยใช้ปูนขาวหรือปูนมาร์ลควบคู่กับการใช้ปุ๋ยเคมี เพื่อให้การเพาะปลูกได้ผลผลิตดีขึ้น ดินที่ปรากฏพบในพื้นที่จังหวัดปทุมธานี แบ่งออกเป็น 4 กลุ่มชุดดิน ดังนี้

กลุ่มชุดดินและลักษณะดิน	ปัญหาสำคัญในการใช้ประโยชน์ของดิน
<p><b>1) กลุ่มชุดดินที่ 2</b>            เนื้อดินเป็นดินเหนียว ดินบนเป็นสีเทาหรือเทาแก่ ดินล่างสีเทา มีจุดประสีน้ำตาลและสีเหลืองหรือสีแดง ถ้าเกิดบริเวณชายฝั่งทะเล หรือที่ราบลุ่มภาคกลาง พบจุดประสีเหลืองของสารจาโรไซท์ ในระดับความลึกประมาณ 100 – 150 เซนติเมตร จากผิวดิน การระบายน้ำเลว ความอุดมสมบูรณ์ตามธรรมชาติปานกลาง ปฏิกริยาดินเป็นกรดจัด มีค่า pH 4.5 - 5.0 ปัจจุบันบริเวณนี้ใช้ทำนาบางแห่งยกร่องปลูกไม้ยืนต้นและไม้ผลบางชนิด ถ้ามีการจัดการที่ดีดินนี้จะให้ผลผลิตค่อนข้างสูง</p>	<p>ดินเป็นกรดจัด</p>
<p><b>2) กลุ่มชุดดินที่ 3</b>            มีเนื้อดินเป็นพวกดินเหนียว ดินบนมีสีดำ ดินล่างมีสีเทาหรือสีน้ำตาลอ่อน มีจุดประสีเหลืองและสีน้ำตาลหรือสีแดง บางแห่งพบผลึกยิบซั่มและเปลือกหอยในดินชั้นเป็นดินลึก มีการระบายน้ำเลวถึงค่อนข้างเลว ดินมีความอุดมสมบูรณ์ตามธรรมชาติปานกลาง ปฏิกริยาดินเป็นกรดแก่ถึงด่างปานกลาง มีค่า pH 5.5 - 8.0 ปัจจุบันบริเวณนี้ส่วนใหญ่ใช้ทำนาหรือยกร่องปลูกพืชผักและไม้ผล</p>	<p>ดินกลุ่มนี้ไม่ค่อยมีปัญหาในการใช้ประโยชน์ที่ดิน แต่ถ้าเป็นที่ลุ่มมาก ๆ จะมีปัญหาเรื่องน้ำท่วมในฤดูฝน</p>
<p><b>3) กลุ่มชุดดินที่ 10</b>            มีเนื้อดินเป็นพวกดินเหนียว ดินบนเป็นสีเทาหรือสีดำ ดินล่างสีเทา มีจุดประสีน้ำตาลปนเหลืองหรือแดง และพบจุดประสีเหลืองฟางข้าวของสารจาโรไซท์ ภายในระดับความลึก 100 เซนติเมตร จากผิวดิน เป็นดินลึก มีการระบายน้ำเลว ดินมีความอุดมสมบูรณ์ต่ำ เนื่องจากเป็นกรดจัดมากมีค่าความเป็นกรดเป็นด่างน้อยกว่า 4.5 ปัจจุบันบริเวณดังกล่าวใช้ทำนา บางแห่งมีการ ยกร่องปลูกพืชผัก ส้มเขียวหวาน และสนปฏิพัทธ์</p>	<p>ดินเป็นกรดจัดมากมักขาดแร่ธาตุอาหารพืชพวกไนโตรเจนและฟอสฟอรัส ในขณะที่เดียวกันจะมีสารละลายพวกอลูมิเนียมและเหล็กเป็นปริมาณมากจนเป็นพิษต่อพืชที่ปลูก ดังนั้นดินกลุ่มนี้จึงจัดเป็นดินเปรี้ยวจัดหรือกรดกำมะถัน และถ้าไม่มีการใช้ปูนเพื่อแก้ไขความเป็นกรดของดิน พืชที่ปลูกมักไม่ค่อยได้ผล</p>
<p><b>4) กลุ่มชุดดินที่ 11</b>            มีเนื้อดินเป็นพวกดินเหนียว ดินบนมีสีดำหรือสีเทาแก่ ดินล่างมีสีเทาและมีจุดประสีน้ำตาล สีเหลืองหรือสีแดงปะปนอยู่เป็นจำนวนมาก ในช่วงดินล่างตอนบน และพบจุดประสีเหลืองฟางข้าวของสารจาโรไซท์ในระดับความลึก 50 - 100 เซนติเมตร จากผิวดิน เป็นดินลึก มีการระบายน้ำเลว มีความอุดมสมบูรณ์ค่อนข้างต่ำ เนื่องจากดินมีปฏิกริยาเป็นกรดจัดมากถึงเป็นกรดจัดค่าความเป็นกรดเป็นด่างประมาณ 4.5 - 5.0 ปัจจุบันบริเวณดังกล่าวใช้ทำนา บางแห่งยกร่องปลูกพืชผัก ไม้ผลและสนปฏิพัทธ์ ถ้าดินกลุ่มนี้ได้รับการปรับปรุงบำรุงดิน ใช้ปุ๋ยและปูนในอัตราที่เหมาะสม และมีการควบคุมน้ำหรือจัดระบบชลประทานที่มีประสิทธิภาพพืชที่ปลูกจะให้ผลผลิตดีขึ้น</p>	<p>ดินเป็นกรดจัด อาจขาดแร่ธาตุอาหารพืชพวกไนโตรเจนและฟอสฟอรัส หรืออาจมีสารละลายพวกอะลูมิเนียมและเหล็กมากเกินไปจนเป็นพิษต่อพืช จัดได้ว่าเป็นดินเปรี้ยวจัดหรือกรดกำมะถัน</p>

ที่มา : ข้อมูลพื้นฐานการเกษตรและสหกรณ์จังหวัดปทุมธานี ประจำปี 2564

### 1.5.4 สินค้าเกษตรเศรษฐกิจที่สำคัญ

#### ด้านพืช

สินค้าเกษตรเศรษฐกิจด้านพืชที่สำคัญของจังหวัดปทุมธานี พิจารณาจากมูลค่าการผลิตสูงสุด ได้แก่ ข้าวนาปี 1,730.26 ล้านบาท กล้วยหอม 757.12 ล้านบาท กล้วยน้ำว้า 291.37 ล้านบาท ปาล์มน้ำมัน 122.88 ล้านบาท ตะไคร้ 80.99 ล้านบาท และพืชเศรษฐกิจที่สำคัญอีกชนิด คือ ยางพารา มีมูลค่า 1.59 ล้านบาท

ตารางที่ 6 สินค้าเกษตรเศรษฐกิจที่สำคัญจังหวัดปทุมธานี ด้านพืช

ที่	ชนิดสินค้า	จำนวนเกษตรกร (ครัวเรือน)	พื้นที่ปลูกรวม (ไร่)	ผลผลิตรวม (ตัน) (ตรม.)*	ผลผลิตเฉลี่ย (กก./ไร่)	ราคาเฉลี่ย (บาท/กก.)	มูลค่าการผลิต (ล้านบาท)
1	ข้าวนาปี	11,743	310,678.00	222,399.00	715.85	7.78	1,730.26
2	กล้วยหอม	830	13,368.25	27,491.82	2,056.50	27.54	757.12
3	กล้วยน้ำว้า*	322	3,605.59	28,354,660*	1,310.68	15.80	448.00
5	กล้วยน้ำว้า	2,241	7,412.28	17,099.16	2,306.87	17.04	291.37
5	ปาล์มน้ำมัน	385	8,476.93	26,313.68	3,104.15	4.67	122.88
6	ตะไคร้	792	7,861.00	8,018.95	1,020.09	10.10	80.99
7	ยางพารา	18	363.00	53.00	146.01	30.00	1.59

หมายเหตุ : 1. ผลผลิตข้าวนาปี กล้วยน้ำว้า คำนวณจากรอบการเพาะปลูกทั้งหมด

2. กล้วยน้ำว้า\* หน่วย พื้นที่ปลูก , ผลผลิตรวม : ตารางเมตร และ ราคาเฉลี่ย : บาท/ตารางเมตร

ที่มา : สำนักงานเกษตรจังหวัดปทุมธานี (ณ มีนาคม 2564) , ข้อมูลพื้นฐานด้านการเกษตรและสหกรณ์จังหวัดปทุมธานี ประจำปี 2564

#### ด้านประมง

สินค้าเกษตรเศรษฐกิจด้านประมงที่สำคัญของจังหวัดปทุมธานี พิจารณาจากมูลค่าการผลิตสูงสุด ได้แก่ ปลาดุก 432.30 ล้านบาท ปลานิล 254.90 ล้านบาท และกุ้งขาว 225.90 ล้านบาท ตามลำดับ

ตารางที่ 7 สินค้าเกษตรเศรษฐกิจที่สำคัญจังหวัดปทุมธานี ด้านประมง

ที่	ชนิดสินค้า	จำนวนเกษตรกร (ราย)	พื้นที่เลี้ยงรวม (ไร่)	ผลผลิตรวม (ตัน)	ผลผลิตเฉลี่ย (กก./ไร่)	ราคาเฉลี่ย (บาท/กก.)	มูลค่าการผลิต (ล้านบาท)
1	ปลาดุก	483	2,882	14,410	5,000	30	432.30
2	ปลานิล	1,010	5,098	10,196	2,000	25	254.90
3	กุ้งขาว	82	1,987	1,506	750	150	225.90

ที่มา : สำนักงานประมงจังหวัดปทุมธานี (ณ มีนาคม 2564) , ข้อมูลพื้นฐานด้านการเกษตรและสหกรณ์จังหวัดปทุมธานี ประจำปี 2564

## ด้านปศุสัตว์

สินค้าเกษตรเศรษฐกิจที่สำคัญด้านปศุสัตว์ของจังหวัดปทุมธานี พิจารณาจากมูลค่าการผลิตสูงสุด ได้แก่ โคเนื้อ 287.42 ล้านบาท สุกร 61 ล้านบาท เป็ด 53.85 ล้านบาท ไก่ 34.13 ล้านบาท กระป๋อง 26.33 ล้านบาท แพะ 9.77 ล้านบาท และ แกะ 1.12 ล้านบาท ตามลำดับ

ตารางที่ 8 สินค้าเกษตรเศรษฐกิจที่สำคัญจังหวัดปทุมธานี ด้านปศุสัตว์

ที่	ชนิดสินค้า	จำนวนเกษตรกร (ราย)	ผลผลิตรวม (ตัว)	ผลผลิตเฉลี่ย (กก./ตัว)	ราคาเฉลี่ย (บาท/กก.)	มูลค่าการผลิต (บาท)
1	โคเนื้อ	519	6,387	500	90	287.42
2	สุกร	63	7,177	100	85	61.00
3	เป็ด	958	336,588	2	80	53.85
4	ไก่	7,055	487,546	2	35	34.13
5	กระป๋อง	39	585	500	90	26.33
6	แพะ	112	2,715	30	120	9.77
7	แกะ	12	310	30	120	1.12

ที่มา : สำนักงานปศุสัตว์จังหวัดปทุมธานี (ณ มีนาคม 2564) , ข้อมูลพื้นฐานด้านการเกษตรและสหกรณ์จังหวัดปทุมธานี ประจำปี 2564

## ส่วนที่ 2

การคาดหมายลักษณะอากาศ สถานการณ์  
และการบริหารจัดการน้ำในช่วงฤดูแล้ง

## 2.1 การคาดหมายลักษณะ

### 2.1.1 สภาพอากาศทั่วไป

กรมอุตุนิยมวิทยาประกาศการเริ่มต้นฤดูหนาวของประเทศไทย พ.ศ. 2564 โดยเริ่มเข้าสู่ฤดูหนาวตั้งแต่วันที่ 2 พฤศจิกายน 2564 ซึ่งมีลมพัดปกคลุมบริเวณประเทศไทยที่ระดับความสูง 100 เมตร ถึงความสูง 3,500 เมตร ได้เปลี่ยนเป็นลมตะวันออกเฉียงเหนือหรือลมตะวันออกเฉียง ส่วนลมที่ระดับความสูงตั้งแต่ 5,000 เมตรขึ้นไป ได้เปลี่ยนเป็นลมตะวันออกเฉียงเหนือหรือลมตะวันออกเฉียง ประกอบกับอุณหภูมิต่ำสุดในช่วงเช้าบริเวณประเทศไทยตอนบนลดลงอยู่ในเกณฑ์อากาศเย็นเกือบทั่วไป อย่างไรก็ตามในช่วงเริ่มต้นของฤดูหนาวปีนี้ ลักษณะอากาศบริเวณประเทศไทยตอนบนยังคงแปรปรวน โดยจะมีฝนตกในบางช่วงแต่ปริมาณไม่มากนัก ส่วนบริเวณภาคใต้ยังคงมีฝนตกชุกหนาแน่นต่อไป



### 2.1.2 การคาดหมายลักษณะอากาศของประเทศไทย ราย 3 เดือน (ธันวาคม 2564 - กุมภาพันธ์ 2565)

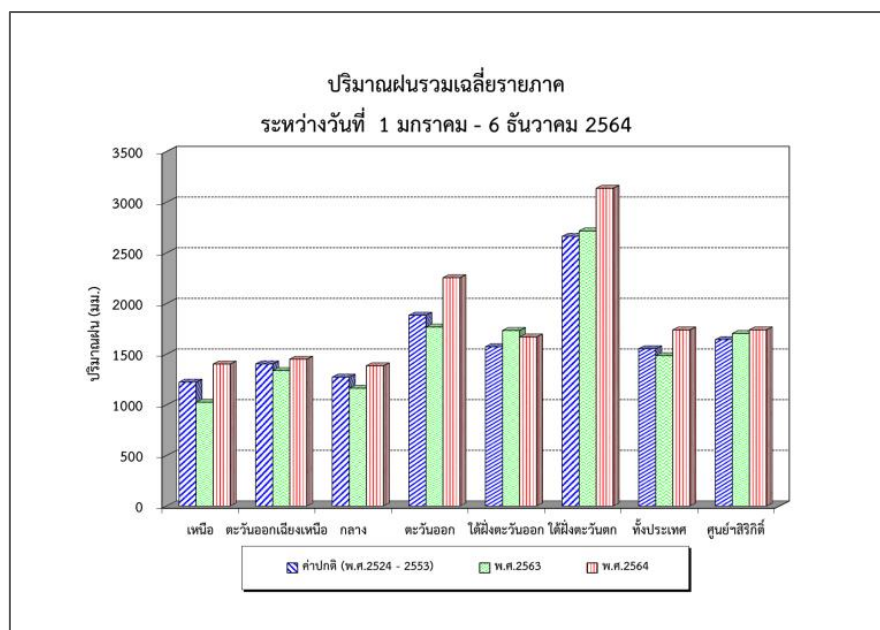
1) เดือนธันวาคม ปริมาณฝนรวมบริเวณประเทศไทยส่วนใหญ่ จะต่ำกว่าค่าปกติประมาณร้อยละ 30 ยกเว้นบริเวณภาคใต้ จะมีปริมาณฝนรวมสูงกว่าค่าปกติประมาณ ร้อยละ 10 โดยจะมีปริมาณฝนรวมตามภาคต่างๆ ดังนี้ ภาคเหนือ ภาคตะวันออกเฉียงเหนือ ภาคกลาง ภาคตะวันออก รวมทั้งกรุงเทพมหานคร และปริมณฑลจะมีปริมาณฝนน้อยกว่า 10 มิลลิเมตร ภาคใต้ฝั่งตะวันออกประมาณ 280-340 มิลลิเมตร ภาคใต้ฝั่งตะวันตกประมาณ 80-120 มิลลิเมตร อุณหภูมิเฉลี่ยของประเทศไทย ส่วนใหญ่จะมีค่าใกล้เคียงค่าปกติ โดยประเทศไทยตอนบนจะมีอุณหภูมิสูงสุดเฉลี่ย 30-32 องศาเซลเซียส และอุณหภูมิต่ำสุดเฉลี่ย 20-22 องศาเซลเซียส ส่วนภาคใต้จะมีอุณหภูมิสูงสุดเฉลี่ย 30-32 องศาเซลเซียส และอุณหภูมิต่ำสุดเฉลี่ย 22-24 องศาเซลเซียส

2) เดือนมกราคม ปริมาณฝนรวมบริเวณประเทศไทยส่วนใหญ่จะต่ำกว่าค่าปกติประมาณร้อยละ 20 ยกเว้นบริเวณภาคใต้ฝั่งตะวันออก จะมีปริมาณฝนรวมสูงกว่าค่าปกติประมาณร้อยละ 20 และภาคใต้ฝั่งตะวันตก จะมีปริมาณฝนรวมสูงกว่าค่าปกติประมาณร้อยละ 10 โดยจะมีปริมาณฝนรวมตามภาคต่างๆ ดังนี้ ภาคเหนือ ภาคตะวันออกเฉียงเหนือ และภาคกลาง จะมีปริมาณฝนน้อยกว่า 10 มิลลิเมตร ภาคตะวันออกและกรุงเทพมหานคร และปริมณฑลประมาณ 10-30 มิลลิเมตร ภาคใต้ฝั่งตะวันออกประมาณ 110-150 มิลลิเมตร ภาคใต้ฝั่งตะวันตก ประมาณ 50-80 มิลลิเมตร อุณหภูมิเฉลี่ยของประเทศไทยจะมีค่าใกล้เคียงค่าปกติ โดยประเทศไทยตอนบนจะมี อุณหภูมิสูงสุดเฉลี่ย 31-33 องศาเซลเซียส และอุณหภูมิต่ำสุดเฉลี่ย 19-21 องศาเซลเซียส ส่วนภาคใต้จะมีอุณหภูมิ สูงสุดเฉลี่ย 30-32 องศาเซลเซียสและอุณหภูมิต่ำสุดเฉลี่ย 22-24 องศาเซลเซียส

3) เดือนกุมภาพันธ์ ปริมาณฝนรวมประเทศไทยทั้งประเทศจะใกล้เคียงค่าปกติ โดยจะมีปริมาณฝนรวม ตามภาคต่างๆ ดังนี้ ภาคเหนือและภาคกลาง จะมีปริมาณฝนน้อยกว่า 10 มิลลิเมตร ภาคตะวันออกเฉียงเหนือ จะมีปริมาณฝนรวม 10-20 มิลลิเมตร กรุงเทพมหานครและปริมณฑลประมาณ 10-30 มิลลิเมตร ภาคตะวันออก ประมาณ 20-40 มิลลิเมตร ภาคใต้ฝั่งตะวันออกและภาคใต้ฝั่งตะวันตกประมาณ 30-60 มิลลิเมตร อุณหภูมิเฉลี่ย ของประเทศไทยส่วนใหญ่จะมีค่าใกล้เคียงค่าปกติ โดยประเทศไทยตอนบนจะมีอุณหภูมิสูงสุดเฉลี่ย 33-35 องศาเซลเซียส และอุณหภูมิต่ำสุดเฉลี่ย 21-23 องศาเซลเซียส ส่วนภาคใต้จะมีอุณหภูมิสูงสุดเฉลี่ย 31-33 องศาเซลเซียส และอุณหภูมิต่ำสุดเฉลี่ย 23-25 องศาเซลเซียส

**ข้อควรระวัง** เดือนธันวาคมและมกราคม อาจมีคลื่นกระแสลมตะวันตกเคลื่อนจากประเทศพม่า ผ่านประเทศไทยตอนบนทำให้บริเวณดังกล่าวมีฝนฟ้าคะนอง ลมกระโชกแรงบางแห่งและอาจมีลูกเห็บตกลงมาได้ ประชาชนจึงควรติดตามข่าวพยากรณ์อากาศของกรมอุตุนิยมวิทยาอย่างใกล้ชิด

เดือนกุมภาพันธ์ อาจมีคลื่นกระแสลมตะวันตกเคลื่อนจากประเทศพม่า ผ่านประเทศไทย ตอนบนและฝั่งตะวันตกของประเทศ ทำให้บริเวณดังกล่าวมีฝนฟ้าคะนอง ลมกระโชกแรงบางแห่งและ อาจมีลูกเห็บตกลงมาได้ ประชาชนจึงควรติดตามข่าวพยากรณ์อากาศของกรมอุตุนิยมวิทยาอย่างใกล้ชิด

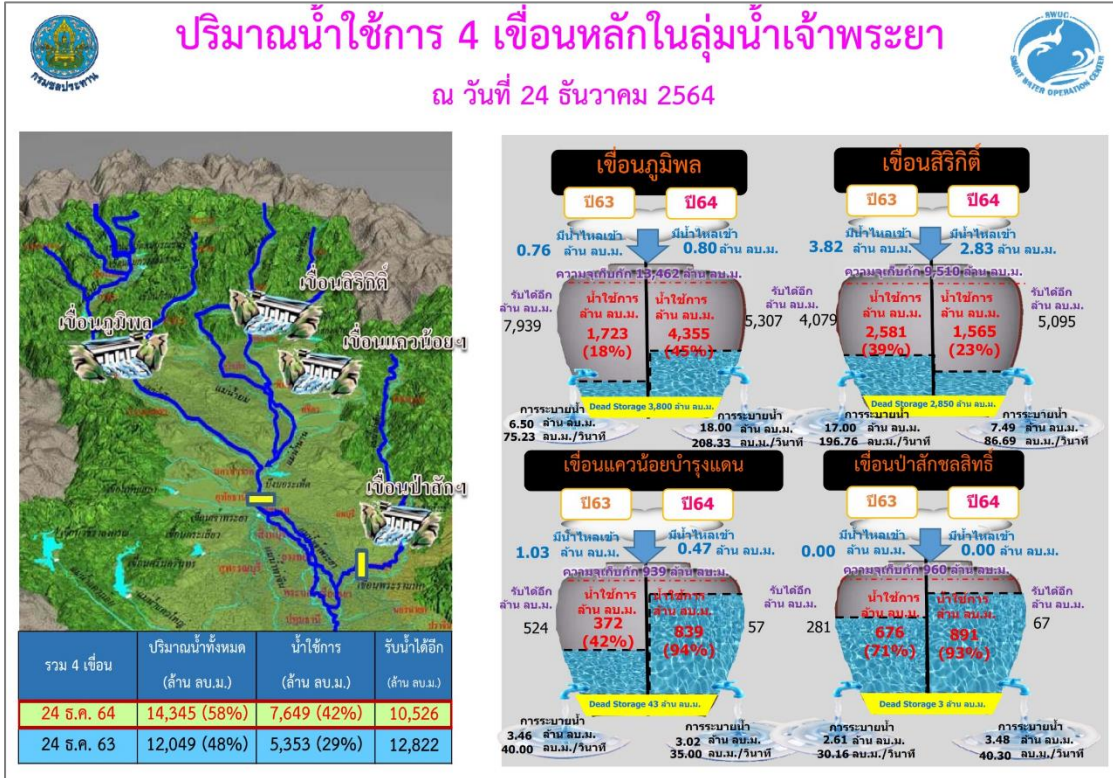


ที่มา : ศูนย์ภูมิอากาศ กองพัฒนาอุตุนิยมวิทยา กรมอุตุนิยมวิทยา



## 2.2 สถานการณ์และการบริหารจัดการน้ำในลุ่มน้ำเจ้าพระยา

### 2.2.1 ปริมาณน้ำใช้การ 4 เขื่อนหลักในลุ่มน้ำเจ้าพระยา ณ วันที่ 24 ธันวาคม 2564



ที่มา : เว็บไซต์ ศูนย์ปฏิบัติการน้ำอัจฉริยะ กรมชลประทาน

### 2.2.2 สถานการณ์ค่าความเค็มและปริมาณน้ำ แม่น้ำเจ้าพระยา ณ วันที่ 24 ธันวาคม 2564

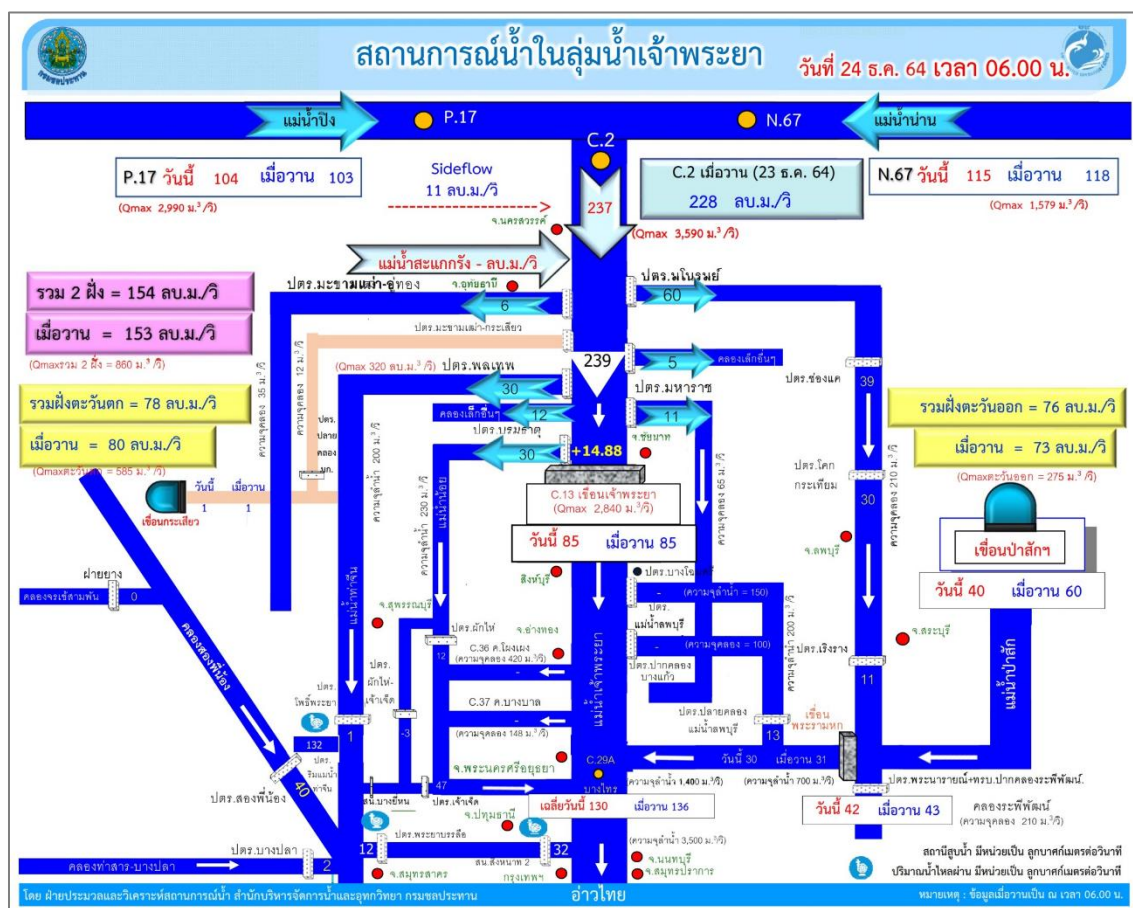


ที่มา : เว็บไซต์ กรมชลประทาน สำนักบริหารจัดการน้ำและอุทกวิทยา

### 2.2.3 มาตรการการบริหารจัดการน้ำเพื่อแก้ไขปัญหาความเค็มในลุ่มน้ำเจ้าพระยา

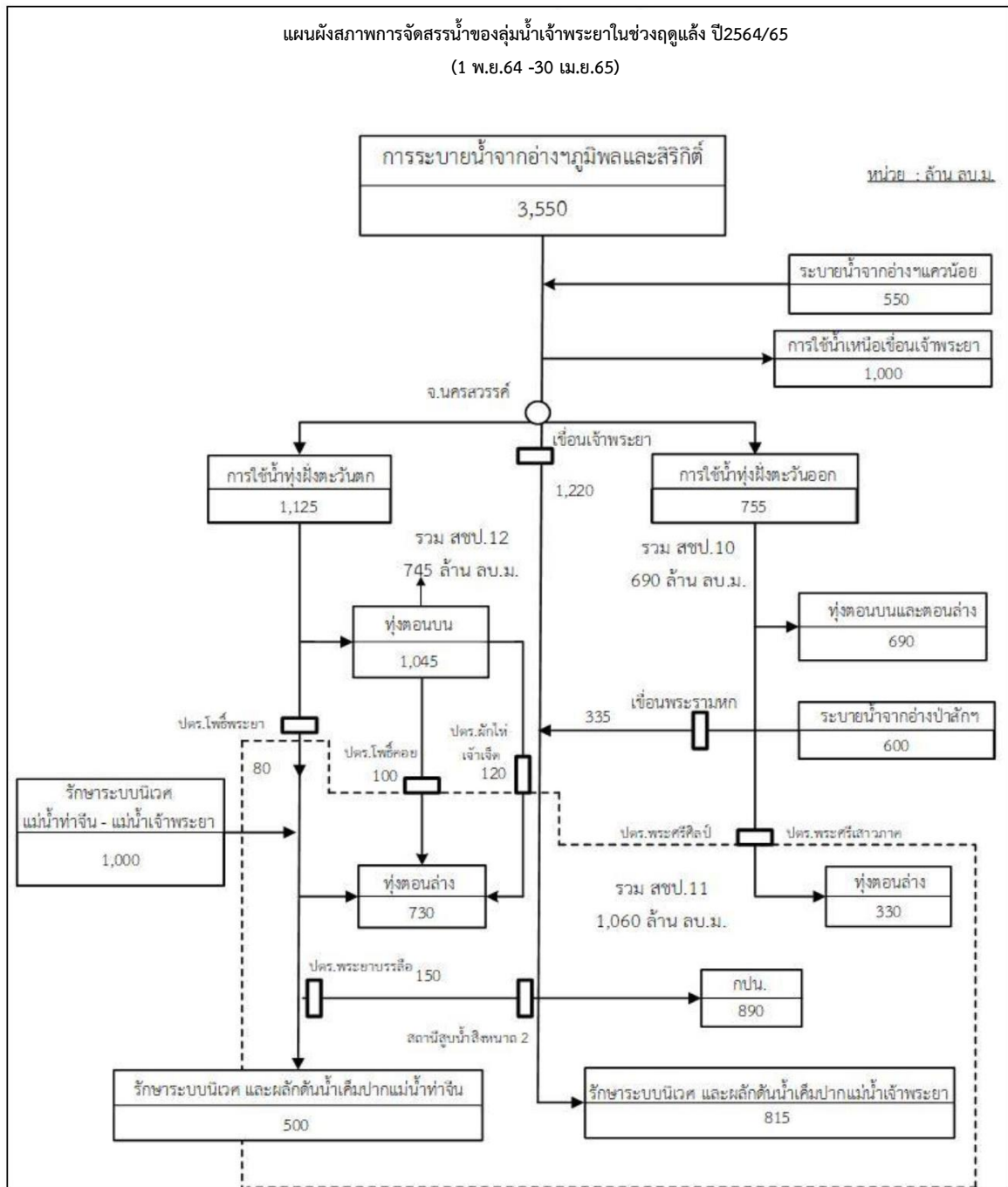
- 1) เพิ่มการระบายน้ำจากเขื่อนภูมิพล สิริกิติ์ และแควน้อยบำรุงแดน
- 2) เพิ่มการระบายน้ำท้ายเขื่อนเจ้าพระยา และท้ายเขื่อนพระรามหก เพื่อผลักดันค่าความเค็ม
- 3) ผันน้ำจากลุ่มน้ำแม่กลองผ่านแม่น้ำท่าจีน ลงสู่แม่น้ำเจ้าพระยา ผ่านทางคลองพระยาบรรลือ และคลองพระพิมล
- 4) ติดตั้งเครื่องสูบน้ำและเครื่องผลักดันน้ำในคลองพระยาบรรลือ และคลองพระพิมล เพื่อเร่งการระบายน้ำสู่แม่น้ำเจ้าพระยา
- 5) บริหารจัดการน้ำที่คลองลัดโพธิ์ตามจังหวะการขึ้นลงของน้ำทะเล
- 6) ระบายน้ำผ่านกัลก้นน้ำและเครื่องสูบน้ำเคลื่อนที่บริเวณคลองปลายบาง ประมาณ 10 ลบ.ม./วินาที
- 7) ประสานงานกับสำนักงานการระบายน้ำ กทม. หยุดสูบน้ำลงแม่น้ำเจ้าพระยาในช่วงน้ำขึ้น เพื่อป้องกันน้ำคุณภาพต่ำ ไหลย้อนขึ้นแม่น้ำเจ้าพระยาช่วงตอนบน

### 2.2.4 สถานการณ์น้ำในลุ่มน้ำเจ้าพระยา




ที่มา : เว็บไซต์ ศูนย์ปฏิบัติการน้ำอัจฉริยะ กรมชลประทาน

2.2.5 แผนผังสภาพการจัดสรรน้ำของกลุ่มน้ำเจ้าพระยาในช่วงฤดูแล้ง ปี2564/65 (1 พ.ย.64 -30 เม.ย.65)



ที่มา : เว็บไซต์ กรมชลประทาน ฝ่ายจัดสรรน้ำ

## 2.2.6 แผนการเพาะปลูกพืชฤดูแล้ง ปี 2564/65

ทั้งประเทศ				แผน 11.65 ล้านไร่	
ข้าวรอบที่ 2  แผน 9.02		พืชไร่-พืชผัก  แผน 2.63			
ในเขตชลประทาน	นอกเขตชลประทาน	ในเขตชลประทาน	นอกเขตชลประทาน		
<b>6.41</b>	<b>2.61</b>	<b>0.54</b>	<b>2.09</b>		
ลุ่มน้ำเจ้าพระยา (22 จังหวัด)				แผน 4.98 ล้านไร่	
ข้าวรอบที่ 2  แผน 4.26		พืชไร่-พืชผัก  แผน 0.72			
ในเขตชลประทาน	นอกเขตชลประทาน	ในเขตชลประทาน	นอกเขตชลประทาน		
<b>2.81</b>	<b>1.45</b>	<b>0.06</b>	<b>0.66</b>		

จังหวัดปทุมธานี	
196,702 ไร่	
ในเขตชลประทาน	
นาปรัง 	186,095
พืชไร่ 	735
พืชผัก 	9,872

จัดทำโดย กลุ่มสารสนเทศการเกษตร สำนักงานเกษตรและสหกรณ์จังหวัดปทุมธานี

ที่มา : เว็บไซต์ สำนักงานเกษตรและสหกรณ์จังหวัดปทุมธานี

## 2.2.7 มาตรการบริหารจัดการน้ำในช่วงฤดูแล้ง ปี 2564/65

**มาตรการบริหารจัดการน้ำฤดูแล้ง ปี 2564/65 ( 22 จังหวัด ลุ่มน้ำเจ้าพระยา )**

สภาพน้ำต้นทุนมีจำกัด ต้องอาศัยความร่วมมือจากทุกภาคส่วน เพื่อให้การบริหารจัดการน้ำเป็นไปอย่างมีประสิทธิภาพ

- ประดูระบายน้ำและอาคารเชื่อมต่อที่ดูแลโดย อปท. และ อบจ. เปิดรับน้ำ คูปโภค-บริโภค เป็นครั้งคราว ไม่สามารถส่งน้ำสนับสนุนการเพาะปลูกข้าวนาปรัง ปี 2564/65 (พ.ย. 64 – เม.ย.65)
- ลำน้ำหรือคลองส่งน้ำที่ต้องรับน้ำเข้า เพื่อรักษาเสถียรภาพของตลิ่งลำน้ำ ให้รับน้ำเข้าในเกณฑ์ต่ำสุด ตามแผนรับน้ำที่ ชป. กำหนด
- สถานีสูบน้ำด้วยไฟฟ้าเพื่อการเกษตร ไม่สามารถสนับสนุนน้ำสำหรับการเพาะปลูกข้าวนาปรัง ปี 2564/65 (พ.ย. 64 – เม.ย.65) และขอความร่วมมือเกษตรกร ไม่ทำการปิดกั้นลำน้ำหรือสูบน้ำเข้าพื้นที่การเกษตร
- สถานีสูบน้ำของ กปน. กปภ. และการประปาส่วนท้องถิ่น สามารถทำการสูบน้ำเพื่ออุปโภค-บริโภค ได้ตามแผนการสูบน้ำที่ได้เสนอ ชป. ไว้แล้ว
- ลดการเพาะเลี้ยงสัตว์น้ำ ในเขตลุ่มน้ำเจ้าพระยา ลดการเพาะเลี้ยงสัตว์น้ำในกระชัง ในแม่น้ำปิง เจ้าพระยา น้อย ป่าสัก ท่าจีน และในระบมชลประทาน งดเลี้ยงปลากระชังในแม่น้ำน่าน (1 พ.ย. 64 - 30 เม.ย. 65)
- หน่วยงานที่เกี่ยวข้องเฝ้าระวังและควบคุม ไม่ให้มีการปล่อยน้ำเสีย ลงในแม่น้ำ คู คลองและแหล่งน้ำต่าง ๆ

จัดทำโดย กลุ่มสารสนเทศการเกษตร สำนักงานเกษตรและสหกรณ์จังหวัดปทุมธานี

## มาตรการบริหารจัดการน้ำฤดูแล้ง ปี 2564/65

### กลุ่มน้ำแม่กลอง

วางแผนจัดสรรน้ำให้สอดคล้องกับปริมาณน้ำต้นทุนที่มีอยู่  
ส่งน้ำสำหรับการเพาะปลูกข้าวนาปรังฤดูแล้ง ปี 2564/65  
และสามารถสนับสนุนน้ำเพื่ออุปโภค-บริโภค  
รักษาระบบนิเวศและการเกษตร

### เขตกลุ่มน้ำอื่น ๆ

วางแผนจัดสรรน้ำให้สอดคล้องกับปริมาณน้ำต้นทุน ดังนี้

- ไม่สามารถส่งน้ำสนับสนุนน้ำเพื่อการเกษตรปี 2564/65
- เชื่อนน้ำทุ่ง จ.สกลนคร เชื่อนหนองปลาไหล จ.ระยอง และเชื่อนรัชประภา จ.สุราษฎร์ธานี (ระบายน้ำเพื่อการผลิตไฟฟ้า)
- สนับสนุนน้ำเพื่อการเพาะปลูกพืชไร่-พืชผัก และอื่น ๆ
- เชื่อนแม่กวงอุดมธารา จ.เชียงใหม่ เชื่อนบางพระ จ.ชลบุรี
- เชื่อนประแสร์ จ.ระยอง เชื่อนอุบลนครจินดา จ.ปราจีนบุรี

### กลุ่มน้ำชีตอนกลางและตอนล่าง

ปริมาณน้ำต้นทุนเพียงพอสนับสนุนการปลูกพืช  
วางแผนการจัดสรรน้ำให้สอดคล้องกับปริมาณน้ำต้นทุนที่มีอยู่  
ส่งน้ำในพื้นที่ชลประทาน โครงการส่งน้ำและบำรุงรักษาลำปาว  
และพื้นที่สูบน้ำด้วยไฟฟ้าในพื้นที่ริมลำน้ำลำปาว ริมแม่น้ำชี ในเขต  
จังหวัดชัยภูมิ ขอนแก่น กาฬสินธุ์ มหาสารคาม ร้อยเอ็ด และยโสธร  
ริมแม่น้ำพองบริเวณท้ายฝายหนองมหาขรรค์ รวมถึงสถานีสูบน้ำ  
ขนาดใหญ่ในแม่น้ำชีของโครงการส่งน้ำและบำรุงรักษาชีกลาง  
โครงการส่งน้ำและบำรุงรักษาชีล่างและเขายาล่าง

### ปฏิบัติการฝนหลวง

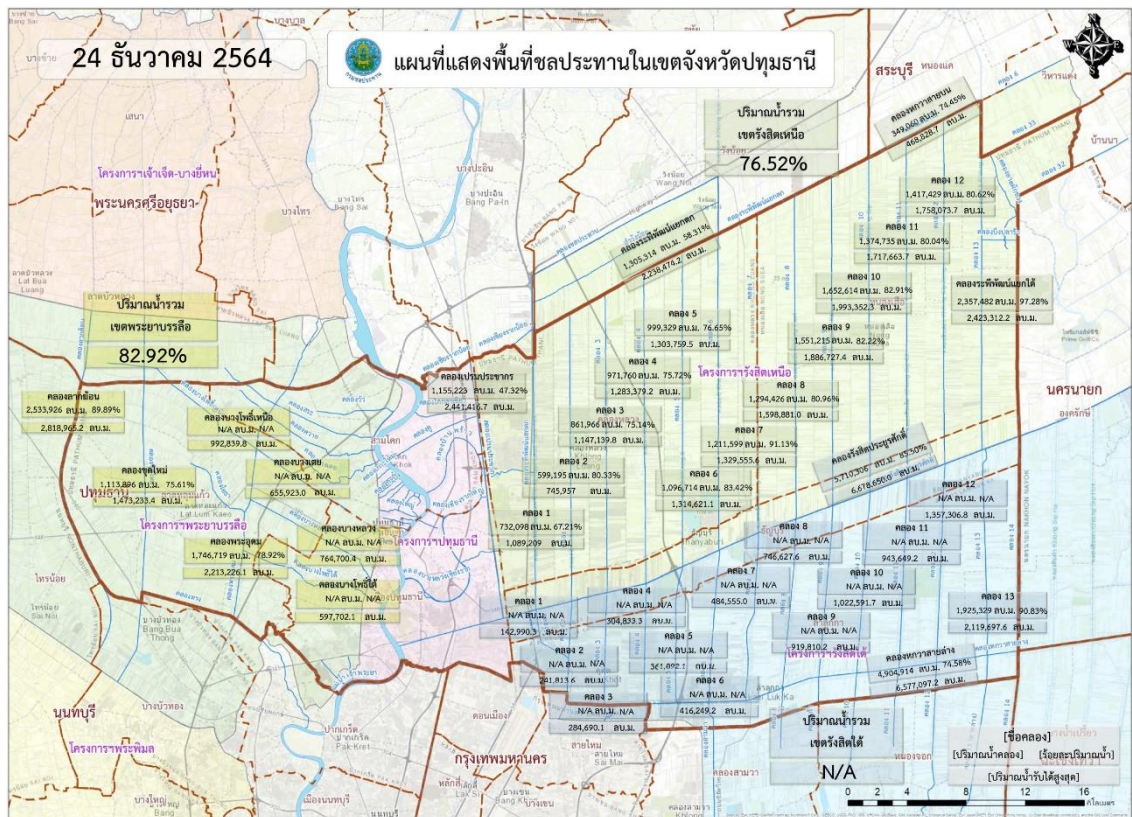
เพื่อเติมน้ำต้นทุนให้เขื่อนกักเก็บน้ำ (มี.ก. - ต.ก. 65)  
เพื่อเพิ่มปริมาณน้ำเก็บกักให้กับเขื่อนต่าง ๆ ทั่วประเทศ  
ที่ยังมีปริมาณน้ำต่ำกว่าเกณฑ์ปกติ เพื่อสำรองไว้เป็นน้ำต้นทุน  
ในการบริหารจัดการน้ำในช่วงฤดูแล้งที่จะมาถึง

จัดทำโดย ฝ่ายบริหารระบบการเกษตร สำนักงานกสิกรรมและสหกรณ์จังหวัดปทุมธานี

ที่มา : เว็บไซต์ สำนักงานเกษตรและสหกรณ์จังหวัดปทุมธานี

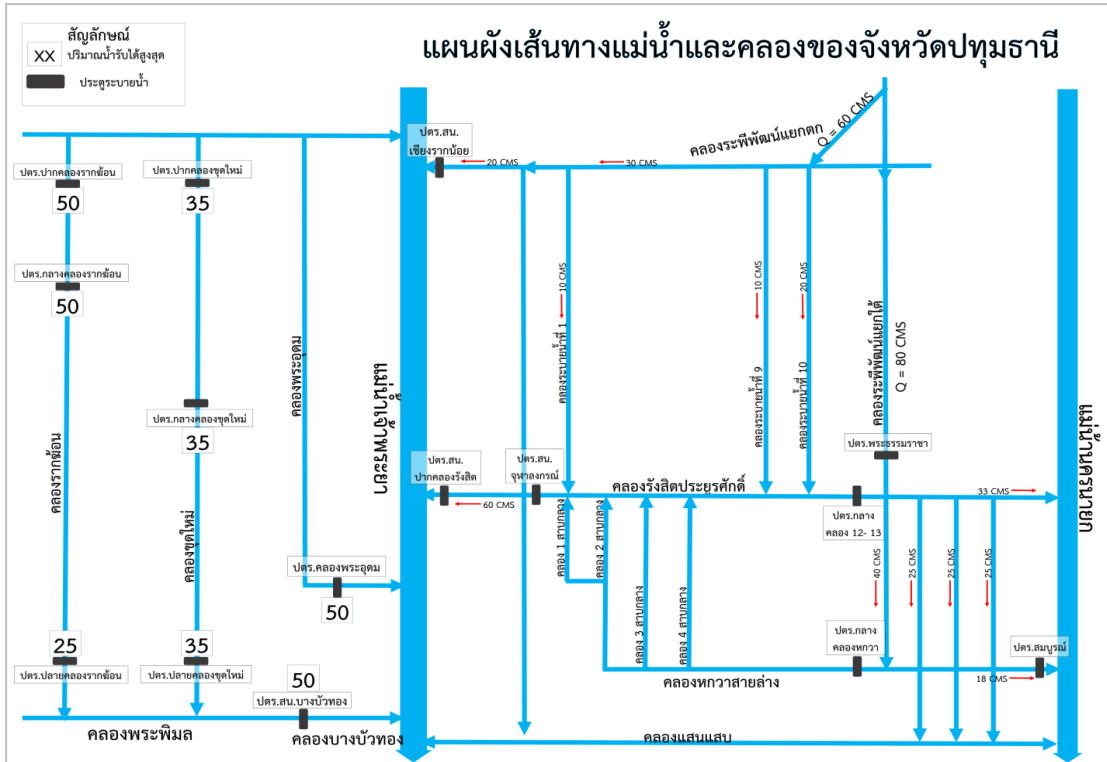
## 2.3 การบริหารจัดการน้ำในพื้นที่จังหวัดปทุมธานี

### 2.3.1 แผนที่แสดงพื้นที่ชลประทานในเขตจังหวัดปทุมธานี



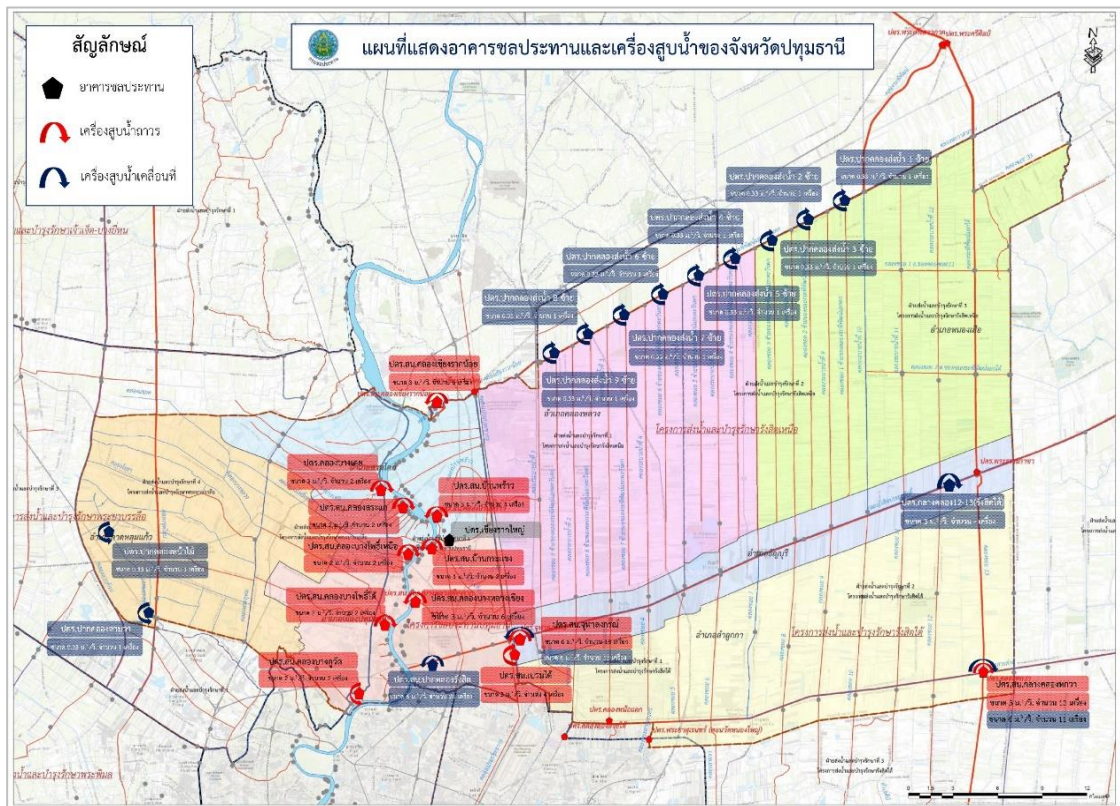
ที่มา : โครงการชลประทานปทุมธานี

### 2.3.2 แผนผังเส้นทางแม่น้ำและคลองของจังหวัดปทุมธานี



ที่มา : โครงการชลประทานปทุมธานี

### 2.3.3 แผนที่แสดงอาคารชลประทานและเครื่องสูบน้ำของจังหวัดปทุมธานี



ที่มา : โครงการชลประทานปทุมธานี

### ส่วนที่ 3

แผนป้องกันและบรรเทาสาธารณภัยด้านการเกษตร  
ในช่วงฤดูแล้ง ปี 2564/65 จังหวัดปทุมธานี

# แผนเตรียมความพร้อมเพื่อลดความเสี่ยงภัยแล้ง ปี 2564/65 จังหวัดปทุมธานี

## ก่อนเกิดภัย

### 1. การป้องกันและลดผลกระทบ

- การจัดทำแผนเตรียมรับสถานการณ์ภัยพิบัติด้านการเกษตร
- การเฝ้าระวังและแจ้งเตือนภัย
  - ติดตามสถานการณ์ภัยธรรมชาติ สถานการณ์น้ำ และข้อมูลข่าวสารจากหน่วยงานที่เกี่ยวข้อง
  - การคาดการณ์/เฝ้าระวังเตือนภัย/ประเมินสถานการณ์
  - ประชาสัมพันธ์ แจ้งเตือนภัย และให้คำแนะนำทางวิชาการ พร้อมส่งเสริมการปลูกพืชใช้น้ำน้อย
- การบริหารจัดการน้ำ
  - การวางแผนจัดสรรน้ำในช่วงฤดูแล้ง
  - การพัฒนาแหล่งน้ำ/ขุดลอกคลอง/กำจัดผักตบชวา เพื่อเพิ่มประสิทธิภาพการรับน้ำ
  - การปฏิบัติการฝนหลวง
- การผลิตทางการเกษตร
  - ด้านพืช ด้านประมง ด้านปศุสัตว์
- การสร้างการรับรู้
  - ประชาสัมพันธ์ สร้างการรับรู้ และแจ้งเตือนภัย ให้กับเกษตรกร/ประชาชน ทราบ

### 2. การเตรียมความพร้อม

- การบริหารจัดการน้ำ
  - เฝ้าระวัง ติดตาม และแจ้งเตือนสถานการณ์น้ำ
  - การเตรียมพร้อมด้านเครื่องมือ อุปกรณ์ เครื่องจักรกล เครื่องสูบน้ำ ยานพาหนะ และบุคลากร
  - ตรวจสอบความพร้อม/บำรุงรักษาคลองส่งน้ำ/ซ่อมแซมประตูระบายน้ำ
- การผลิตทางการเกษตร
  - ปรับปรุงข้อมูลทะเบียนเกษตรกรให้เป็นปัจจุบัน
  - การเตรียมความพร้อมและป้องกันการเกิดโรคระบาดในพืช ประมง และปศุสัตว์
  - การให้คำแนะนำเพาะปลูกพืช ในช่วงฤดูแล้ง ส่งเสริมอาชีพ การปรับเปลี่ยนวิธีการทำเกษตรที่เหมาะสมกับสภาพพื้นที่
  - การสำรองเสบียงสัตว์อาหารสัตว์ (หญ้าแห้ง) และเวชภัณฑ์
  - สำรองน้ำหมัก พด. เพื่อใช้บำบัดน้ำเสียและปรับปรุงบำรุงดิน
- การสร้างการรับรู้
  - ประชาสัมพันธ์ สร้างการรับรู้ และแนวทางการเตรียมการป้องกันสถานการณ์ภัยพิบัติที่อาจจะเกิดขึ้น
- การปรับปรุงทะเบียนผู้ประสานงานและหน่วยงานที่เกี่ยวข้อง

## ขณะเกิดภัย

### 3. การจัดการภาวะฉุกเฉิน

- การเผชิญเหตุ
  - ประชาสัมพันธ์และแจ้งเตือนภัย สถานการณ์ และการระบาดของโรคให้กับเกษตรกร
  - ปรับแผนการบริหารจัดการน้ำ/จัดรอบเวรการใช้น้ำ
  - สนับสนุนเครื่องสูบน้ำ เครื่องจักรกล เครื่องมืออุปกรณ์ ยานพาหนะ และบุคลากร
  - การขุดลอกคลอง และกำจัดเศษซากพืช
  - เจ้าหน้าที่ในพื้นที่ดำเนินการควบคุมการระบาดของศัตรูพืช/โรคระบาดสัตว์/สัตว์น้ำ พร้อมจัดหน่วยเคลื่อนที่เร็วลงปฏิบัติงานในพื้นที่แก้ไขปัญหาเบื้องต้น
- การบรรเทาทุกข์
  - จัดหน่วยเฉพาะกิจลงพื้นที่ประสบภัย เพื่อให้คำแนะนำและความช่วยเหลือเกษตรกร
  - สำรวจและประเมินความเสียหายเบื้องต้น พร้อมรายงานสถานการณ์
  - สนับสนุนเสบียงสัตว์ เพื่อช่วยเหลือเกษตรกรในพื้นที่ประสบภัย
  - การดูแลสุขภาพสัตว์ สัตว์น้ำ และสัตว์ป่วย

## หลังเกิดภัย

### 4. การฟื้นฟูและสร้างใหม่ให้ดีกว่าเดิม

- การซ่อมสร้าง
  - สำรวจ ประเมินความเสียหายและการซ่อมสร้างระบบโครงสร้างพื้นฐานด้านชลประทาน
  - การป้องกัน รักษา และกำจัดโรคระบาดหรือศัตรูระบาด
- การฟื้นฟูสภาพ
  - การฟื้นฟูพื้นที่ประกอบกิจกรรมด้านการเกษตร
  - สำรวจ ประเมินความเสียหาย และรายงานผลกระทบจากศัตรูพืชระบาด/โรคระบาดที่เกิดขึ้นในช่วงฤดูแล้ง ทั้งด้านพืช ประมง และปศุสัตว์
  - การประเมินความต้องการ/ความจำเป็นหลังฟื้นฟูหลังเกิดภัยเพื่อจัดลำดับความสำคัญในการฟื้นฟู
  - การช่วยเหลือเยียวยาเกษตรกรเพื่อบรรเทาความเดือดร้อนเป็นเงิน โดยใช้เงินอุดหนุนราชการ และการพักชำระหนี้
  - การถ่ายทอดองค์ความรู้และเทคโนโลยีในการป้องกันและควบคุมโรคระบาดในพืช ประมง ปศุสัตว์อย่างถูกวิธี



แผนป้องกันและบรรเทาสาธารณภัยด้านการเกษตร ในช่วงฤดูแล้ง ปี 2564/65 จังหวัดปทุมธานี

ระยะที่ 1 (เดือนพฤศจิกายน 2564 - เมษายน 2565)

มาตรการ/โครงการ/กิจกรรม	เป้าหมาย		พื้นที่เป้าหมาย	งบประมาณ	ปี 2564		ปี 2565			หน่วยงานที่รับผิดชอบ
	จำนวน	หน่วยนับ			พ.ย.	ธ.ค.	ม.ค.	ก.พ.	มี.ค.	
<b>ก่อนเกิดภัย</b>										
<b>มาตรการที่ 1 : การป้องกันและลดผลกระทบ</b>										
<b>1.1 การจัดทำแผนเตรียมรับสถานการณ์ภัยพิบัติด้านการเกษตร</b>										
- ศูนย์ติดตามและแก้ไขปัญหาภัยพิบัติด้านการเกษตร	1	ครั้ง	7 อำเภอ	งบปกติ	←-----→					ศูนย์ติดตามฯ และหน่วยงานที่เกี่ยวข้อง
จัดทำแผนเตรียมรับสถานการณ์ภัยพิบัติด้านการเกษตร										
จังหวัดปทุมธานี ปีงบประมาณ 2565										
ระยะที่ 1 (เดือนพฤศจิกายน 2564 - เมษายน 2565)										
<b>1.2 การเฝ้าระวังและแจ้งเตือนภัย</b>										
1.2.1 ติดตามสถานการณ์ภัยธรรมชาติ สถานการณ์น้ำ และข้อมูล	4	ครั้ง/เดือน	7 อำเภอ		←-----→					ศูนย์ติดตามฯ และหน่วยงานที่เกี่ยวข้อง
ข่าวสารจากหน่วยงานที่เกี่ยวข้อง ทั้งทางด้านอุตุนิยมวิทยา										
ด้านวิชาการ และการปฏิบัติการฝนหลวง พร้อมประชาสัมพันธ์										
ข้อมูลข่าวสารผ่านหน่วยงานที่เกี่ยวข้อง										
1.2.2 การคาดการณ์/เฝ้าระวังเตือนภัย/ประเมินสถานการณ์										
พื้นที่เสี่ยงภัยแล้ง										
1) ด้านพืช	7	อำเภอ	พท.เสีียง		←-----→					กจ.
2) ด้านประมง	7	อำเภอ	พท.เสีียง		←-----→					ปม.
3) ด้านปศุสัตว์	7	อำเภอ	พท.เสีียง		←-----→					ปศ.
1.2.3 ประชาสัมพันธ์ แจ้งเตือนภัย และให้คำแนะนำทางวิชาการ	7	อำเภอ	7 อำเภอ		←-----→					ศูนย์ติดตามฯ และหน่วยงานที่เกี่ยวข้อง
1.2.4 สร้างการรับรู้และส่งเสริมการปลูกพืชใช้น้ำน้อย	7	อำเภอ	7 อำเภอ		←-----→					ศูนย์ติดตามฯ และหน่วยงานที่เกี่ยวข้อง
<b>1.3 การบริหารจัดการน้ำ</b>										
1.3.1 แผนการบริหารจัดการน้ำและการเพาะปลูกพืชฤดูแล้ง	1	แผน			←-----→					กรมชลประทาน
ในเขตชลประทาน ปี 2564/65										

มาตรการ/โครงการ/กิจกรรม	เป้าหมาย		พื้นที่ เป้าหมาย	งบประมาณ	ปี 2564		ปี 2565			หน่วยงาน ที่รับผิดชอบ
	จำนวน	หน่วยนับ			พ.ย.	ธ.ค.	ม.ค.	ก.พ.	มี.ค.	
1.3.2 การวางแผนการจัดสรรน้ำ ในช่วงฤดูแล้ง ในเขตชลประทาน จังหวัดปทุมธานี	1	แผน	7 อำเภอ							ชป./คบ.รังสิตเหนือ/คบ.รังสิตใต้/ คบ.พระยาบวรลือ
1.3.3 การพัฒนาแหล่งน้ำเพื่อป้องกันและบรรเทาปัญหาจากภัยแล้ง - การขุดลอกคลอง กำจัดวัชพืชเพื่อเพิ่มประสิทธิภาพในการรับน้ำ - โครงการชลประทานปทุมธานี	1	แผน	2 อำเภอ	งบปกติ						ชป.
- โครงการส่งน้ำและบำรุงรักษารังสิตเหนือ	7	คลอง	3 อำเภอ	งบปกติ						คบ.รังสิตเหนือ
- โครงการส่งน้ำและบำรุงรักษารังสิตใต้	7	แผน	2 อำเภอ	งบปกติ						คบ.รังสิตใต้
- โครงการส่งน้ำและบำรุงรักษาพระยาบวรลือ	2	แผน	1 อำเภอ	งบปกติ						คบ.พระยาบวรลือ
1.3.4 การปฏิบัติการฝนหลวง - จัดทำแผนปฏิบัติการฝนหลวง ปีงบประมาณ 2565 เพื่อช่วยเหลือพื้นที่เพาะปลูกพืช และเพิ่มปริมาณน้ำในพื้นที่ เกษตรกรรม ป่าไม้ และเขื่อนกักเก็บน้ำ	กรณีหน่วยงาน/ พื้นที่ร้องขอ		พท.ประสบภัย							ศูนย์ปฏิบัติการฝนหลวง ภาคกลาง
<b>1.4 การผลิตทางการเกษตร</b>										
1.4.1 สำรวจ ติดตามสถานการณ์ ประชาสัมพันธ์ และแจ้งเตือนภัย ด้านการเกษตรให้เกษตรกรได้รับทราบ	ติดตาม		7 อำเภอ	งบปกติ						ศูนย์ติดตามฯ และหน่วยงานที่เกี่ยวข้อง
1.4.2 ด้านพืช 1) การพยากรณ์แจ้งเตือนการระบาดของโรค และแมลง	7	อำเภอ	พท.เสียง	งบปกติ						กจ./ศวพ./ศวข.
2) จัดให้มีแปลงติดตามสถานการณ์ศัตรูพืช และเตือนภัย แก่เกษตรกร พร้อมจัดทำปฏิทินเตือนการระบาดของโรคและแมลง ศัตรูพืช และส่งเสริมการทำสารชีวภัณฑ์ เช่น ไตรโคเดอร์มา บิวเวอร์เรีย ในการป้องกัน	ติดตาม		7 อำเภอ	งบปกติ						กจ./ศวพ./ศวข.
1.4.3 ด้านประมง 1) การควบคุมการใช้น้ำและรักษาปริมาณน้ำในพื้นที่เลี้ยงสัตว์น้ำ ให้เหมาะสม	7	อำเภอ	พท.เสียง							ปม.

มาตรการ/โครงการ/กิจกรรม	เป้าหมาย		พื้นที่ เป้าหมาย	งบประมาณ	ปี 2564		ปี 2565				หน่วยงาน ที่รับผิดชอบ
	จำนวน	หน่วยนับ			พ.ย.	ธ.ค.	ม.ค.	ก.พ.	มี.ค.	เม.ย.	
2) การทำร่องระบายน้ำ การขุดลอกตะกอน และการเตรียม อุปกรณ์ที่จำเป็น เช่น อวน เครื่องสูบน้ำ เครื่องเพิ่มออกซิเจน ยาปฏิชีวนะสารเคมีไว้ให้พร้อม	7	อำเภอ	พท.เสีียง		←-----→				ปม.		
3) การเตรียมทยอยจับสัตว์น้ำที่ได้ขนาดขึ้นมาจำหน่าย	7	อำเภอ	พท.เสีียง		←-----→				ปม.		
4) ชะลอการเลี้ยงปลารุ่นใหม่ในช่วงน้ำน้อยหรือฤดูแล้ง	7	อำเภอ	พท.เสีียง		←-----→				ปม.		
5) การเฝ้าระวังการเกิดโรคระบาดในสัตว์น้ำ	7	อำเภอ	7 อำเภอ		←-----→				ปม.		
1.4.4 ด้านปศุสัตว์											
1) สำรวจและประเมินพื้นที่เสี่ยง	7	อำเภอ	พท.เสีียง		←-----→				ปศ.		
2) การจัดเตรียมเสบียงอาหารสัตว์ และเวชภัณฑ์	7	อำเภอ	พท.ประสาธน์		←-----→				ปศ.		
3) การเฝ้าระวัง และจัดการฟาร์มเลี้ยงสัตว์ให้ถูกสุขลักษณะ	7	อำเภอ	พท.เสีียง		←-----→				ปศ.		
1.5 การสร้างการรับรู้											
- ประชาสัมพันธ์ สร้างการรับรู้และแจ้งเตือนภัย ให้เกษตรกร/ประชาชน ทราบ ถึงสถานการณ์น้ำ และโรคระบาด ทั้งด้านพืช ประมง และปศุสัตว์	7	อำเภอ	7 อำเภอ		←-----→				ศูนย์ติดตามฯ และหน่วยงานที่เกี่ยวข้อง		
1) ด้านพืช											
- ให้คำแนะนำทางวิชาการในการป้องกันและกำจัดโรคพืช และศัตรูพืช	7	อำเภอ	พท.เสีียง	งบปกติ	←-----→				กจ./ศวพ./ศวข.		
- ให้คำแนะนำการปลูกพืชใช้น้ำน้อย และการดูแลรักษา พืชในช่วงฤดูแล้ง	7	อำเภอ	พท.เสีียง		←-----→				กจ.		
2) ด้านประมง											
- ให้คำแนะนำทางด้านวิชาการในการดูแลสัตว์น้ำช่วงฤดูแล้ง	7	อำเภอ	พท.เสีียง		←-----→				ปม.		
3) ด้านปศุสัตว์											
- การประชาสัมพันธ์ แจ้งเตือน สถานการณ์โรคระบาดในสัตว์	7	อำเภอ	พท.เสีียง		←-----→				ปศ.		
- การให้คำแนะนำทางวิชาการในการดูแลสุขภาพสัตว์ และ รักษาสัตว์ป่วย	7	อำเภอ	พท.เสีียง		←-----→				ปศ.		

มาตรการ/โครงการ/กิจกรรม	เป้าหมาย		พื้นที่ เป้าหมาย	งบประมาณ	ปี 2564		ปี 2565			หน่วยงาน ที่รับผิดชอบ
	จำนวน	หน่วยนับ			พ.ย.	ธ.ค.	ม.ค.	ก.พ.	มี.ค.	
<b>มาตรการที่ 2 : การเตรียมความพร้อม</b>										
2.1 การบริหารจัดการน้ำ										
2.1.1 การเฝ้าระวัง ติดตาม และแจ้งเตือนสถานการณ์น้ำ	7	อำเภอ	7 อำเภอ							ชป./คบ.รังสิตเหนือ/คบ.รังสิตใต้/คบ.พระยาบวรลือ
2.1.2 การเตรียมพร้อมด้านเครื่องมืออุปกรณ์ เครื่องจักรกล และบุคลากร										
1) โครงการชลประทานปทุมธานี										ชป.
- เครื่องสูบน้ำประจำจุด (เฉพาะฤดูแล้ง)	10	เครื่อง	2 อำเภอ	งบปกติ						
2) โครงการส่งน้ำและบำรุงรักษารังสิตเหนือ										คบ.รังสิตเหนือ
- เครื่องสูบน้ำประจำจุด (รวมจำนวน 9 จุด)	9	เครื่อง	3 อำเภอ	งบปกติ						
3) โครงการส่งน้ำและบำรุงรักษารังสิตใต้										คบ.รังสิตใต้
- เครื่องสูบน้ำประจำจุด	66	เครื่อง	2 อำเภอ	งบปกติ						
4) โครงการส่งน้ำและบำรุงรักษาพระยาบวรลือ										คบ.พระยาบวรลือ
- เครื่องสูบน้ำประจำจุด (พื้นที่รับผิดชอบ จ.ปทุมธานี)	2	เครื่อง	1 อำเภอ	งบปกติ						
5) ศูนย์ป้องกันและบรรเทาสาธารณภัย เขต 1 ปทุมธานี	บัญชีเครื่องจักรกล ยานพาหนะฯ ภาคผนวก ก									ปภ.
6) องค์กรปกครองส่วนท้องถิ่น จ.ปทุมธานี	บัญชีเครื่องจักรกล ยานพาหนะฯ ภาคผนวก ข									อปท.
หมายเหตุ หากเกิดเหตุฉุกเฉิน/น้ำท่วม โครงการชลประทานปทุมธานี และโครงการส่งน้ำฯ ทั้ง 3 แห่ง สามารถขอรับการสนับสนุนเครื่องสูบน้ำเคลื่อนที่ได้จากศูนย์ปฏิบัติการเครื่องจักรกลส่วนกลาง จ.นนทบุรี										
2.1.3 ตรวจสอบความพร้อม/บำรุงรักษาคลองส่งน้ำ/ซ่อมแซมประตูระบายน้ำ เพื่อเพิ่มประสิทธิภาพในการรับน้ำ										
- โครงการชลประทานปทุมธานี	38	อาคาร/แห่ง	2 อำเภอ	งบปกติ						ชป.
- โครงการส่งน้ำและบำรุงรักษารังสิตเหนือ (สถานี/ประตูระบายน้ำหลัก)	30	อาคาร/แห่ง	3 อำเภอ	งบปกติ						คบ.รังสิตเหนือ
- โครงการส่งน้ำและบำรุงรักษารังสิตใต้	33	อาคาร/แห่ง	2 อำเภอ	งบปกติ						คบ.รังสิตใต้
- โครงการส่งน้ำและบำรุงรักษาพระยาบวรลือ (พื้นที่รับผิดชอบ จ.ปทุมธานี)	8	อาคาร/แห่ง	2 อำเภอ	งบปกติ						คบ.พระยาบวรลือ

มาตรการ/โครงการ/กิจกรรม	เป้าหมาย		พื้นที่ เป้าหมาย	งบประมาณ	ปี 2564		ปี 2565			หน่วยงาน ที่รับผิดชอบ
	จำนวน	หน่วยนับ			พ.ย.	ธ.ค.	ม.ค.	ก.พ.	มี.ค.	
<b>2.2 การผลิตทางการเกษตร</b>										
2.2.1 การปรับปรุงข้อมูลทะเบียนเกษตรกรให้เป็นปัจจุบัน										
1) ด้านเกษตรกร ขึ้นทะเบียน 1,849 ครัวเรือน (ณ วันที่ 28 ธ.ค. 64)	7	อำเภอ	7 อำเภอ							กจ.
2) ด้านประมง ขึ้นทะเบียน 3,157 ราย (ณ ตุลาคม 2564)	7	อำเภอ	7 อำเภอ							ปม.
3) ด้านปศุสัตว์ ขึ้นทะเบียน 6,685 ราย (ณ วันที่ 30 ก.ย. 64)	7	อำเภอ	7 อำเภอ							ปศ.
2.2.2 การเตรียมความพร้อมและการป้องกันการเกิดโรคระบาดในพืช ประมง และปศุสัตว์	7	อำเภอ	พท.เสี่ยง	งบปกติ						กจ./ศวพ./ศวข./ปม./ปศ.
2.2.3 การให้คำแนะนำเพาะปลูกพืช ในช่วงฤดูแล้ง ส่งเสริมอาชีพ การปรับเปลี่ยนวิธีการทำเกษตรที่เหมาะสมกับสภาพพื้นที่	7	อำเภอ	7 อำเภอ							กจ./ศวพ./ศวข.
2.2.4 การสำรวจเสบียงอาหารสัตว์ (หญ้าแห้ง) และเวชภัณฑ์	20	ตัน	พท.ประสบภัย							ปศ.
2.2.5 การสำรองน้ำหมัก พด. เพื่อใช้บำบัดน้ำเสียและปรับปรุงบำรุงดิน	2,500	ลิตร	พท.ประสบภัย	งบปกติ						พด.
<b>2.3 การสร้างการรับรู้</b>										
- ประชาสัมพันธ์ สร้างการรับรู้ และแนวทางการเตรียมการป้องกัน สถานการณ์ภัยพิบัติที่อาจเกิดขึ้น	7	อำเภอ	พท.ประสบภัย							ศูนย์ติดตามฯ และหน่วยงานที่เกี่ยวข้อง
<b>2.4 การปรับปรุงทะเบียนข้อมูลผู้ประสานงาน และหน่วยงานที่เกี่ยวข้อง</b>	ข้อมูลผู้ประสานงานและช่องทางการติดต่อฯ ภาคผนวก ค									กษ.ปท.
<b>ขณะเกิดภัย</b>										
<b>มาตรการที่ 3 : การจัดการภาวะฉุกเฉิน</b>										
<b>3.1 การเผชิญเหตุ</b>										
3.1.1 ประชาสัมพันธ์แจ้งเตือนภัย สถานการณ์ภัย และการระบาค ของโรค พร้อมให้คำแนะนำ หรือแนวทางแก้ไข ให้เกษตรกร ได้รับทราบผ่านช่องทางต่างๆ	2	ครั้ง/สัปดาห์	7 อำเภอ	งบปกติ						ศูนย์ติดตามฯ และหน่วยงานที่เกี่ยวข้อง
3.1.2 ปรับแผนการบริหารจัดการน้ำ และจัดรอบเวรการใช้น้ำ	ติดตาม		7 อำเภอ							ขป./คบ.รังสิตเหนือ/คบ.รังสิตใต้/ คบ.พระยาบรรลือ
3.1.3 สนับสนุนเครื่องสูบน้ำเพื่ออุปโภคบริโภค เครื่องจักรกล เครื่องมืออุปกรณ์ต่างๆ ยานพาหนะ และบุคลากร	ติดตาม		พท.ประสบภัย							ขป./คบ.รังสิตเหนือ/คบ.รังสิตใต้/ คบ.พระยาบรรลือ/ปภ./อปท.
3.1.4 ขุดลอกคลอง และกำจัดวัชพืช	7	อำเภอ	พท.เสี่ยง							ขป./คบ.รังสิตเหนือ/คบ.รังสิตใต้/ คบ.พระยาบรรลือ/อปท.

มาตรการ/โครงการ/กิจกรรม	เป้าหมาย		พื้นที่เป้าหมาย	งบประมาณ	ปี 2564		ปี 2565			หน่วยงานที่รับผิดชอบ
	จำนวน	หน่วยนับ			พ.ย.	ธ.ค.	ม.ค.	ก.พ.	มี.ค.	
3.1.5 เจ้าหน้าที่ในพื้นที่ดำเนินการควบคุมการระบาดของศัตรูพืช/โรคระบาดสัตว์/สัตว์น้ำ พร้อมจัดหน่วยเคลื่อนที่เร็วลงปฏิบัติงานในพื้นที่แก้ไขปัญหาเบื้องต้น	7	อำเภอ	พท.ประสบภัย	งบปกติ	←-----→					กจ./ศวพ./ศวข./ปศ./ปม.
<b>3.2 การบรรเทาทุกข์</b>										
3.2.1 จัดหน่วยเฉพาะกิจลงพื้นที่ประสบภัย เพื่อให้คำแนะนำและความช่วยเหลือเกษตรกร	7	อำเภอ	พท.ประสบภัย		←-----→					กจ./ปม./ปศ./ขป./คบ.รังสิตเหนือ/ คบ.รังสิตใต้/คบ.พระยาบรรลือ/อปท.
3.2.2 สำรวจและประเมินความเสียหายเบื้องต้น พร้อมรายงานสถานการณ์	7	อำเภอ	พท.ประสบภัย		←-----→					กจ./ปม./ปศ./ขป./คบ.รังสิตเหนือ/ คบ.รังสิตใต้/คบ.พระยาบรรลือ/อปท.
3.2.3 สนับสนุนเสบียงสัตว์ เพื่อช่วยเหลือเกษตรกรในพื้นที่ประสบภัย	7	อำเภอ	พท.ประสบภัย		←-----→					ปศ.
3.2.4 การดูแลสุขภาพสัตว์ สัตว์น้ำ และสัตว์ป่วย	7	อำเภอ	พท.ประสบภัย		←-----→					ปศ./ปม.
<b>หลังเกิดภัย</b>										
<b>มาตรการที่ 4 : การฟื้นฟูและสร้างใหม่ให้ดีกว่าเดิม</b>										
<b>4.1 การซ่อมสร้าง</b>										
4.1.1 สำรวจ ประเมินความเสียหาย และการซ่อมสร้างระบบโครงสร้างพื้นฐานด้านชลประทาน	7	อำเภอ	พท.ประสบภัย		←-----→					ขป./คบ.รังสิตเหนือ/คบ.รังสิตใต้/ คบ.พระยาบรรลือ
4.1.2 การป้องกัน รักษา และกำจัดโรคระบาดหรือศัตรูพืชระบาด	7	อำเภอ	พท.ประสบภัย	งบปกติ	←-----→					กจ./ศวพ./ศวข.
<b>4.2 การฟื้นฟูสภาพ</b>										
4.2.1 การฟื้นฟูพื้นที่ประกอบกิจกรรมด้านการเกษตร										
1) การสนับสนุนพันธุ์พืชที่ใช้น้ำน้อย	7	อำเภอ	พท.ประสบภัย		←-----→					กจ./ศวข.
2) การปรับปรุงบำรุงดิน										
- สนับสนุนส่งเสริมการปลูกพืชปุ๋ยสดปรับปรุงบำรุงดิน	1,600	ไร่	พท.ประสบภัย	งบปกติ	←-----→					พด.
- สนับสนุนสารเร่ง พด. เพื่อผลิตปุ๋ยหมักและน้ำหมักชีวภาพ	2,000	ซอง	พท.ประสบภัย	งบปกติ	←-----→					พด.
- สนับสนุนน้ำหมัก พด. เพื่อใช้บำบัดน้ำเสียและปรับปรุงบำรุงดิน	2,500	ลิตร	พท.ประสบภัย	งบปกติ	←-----→					พด.
<b>หมายเหตุ</b> หากมีพื้นที่ประสบภัยต้องการน้ำหมัก พด./สารเร่ง พด. สามารถประสานขอรับการสนับสนุนจากหน่วยงานเพิ่มเติมได้										

มาตรการ/โครงการ/กิจกรรม	เป้าหมาย		พื้นที่เป้าหมาย	งบประมาณ	ปี 2564		ปี 2565				หน่วยงานที่รับผิดชอบ	
	จำนวน	หน่วยนับ			พ.ย.	ธ.ค.	ม.ค.	ก.พ.	มี.ค.	เม.ย.		
4.2.2	สำรวจ ประเมินความเสียหาย และรายงานผลกระทบ	ติดตาม		พท.ประสบภัย								กจ./ศวพ./ศวช./ปม./ปศ./อปท.
	จากศัตรูพืชระบาด/โรคระบาดที่เกิดขึ้นในช่วงฤดูแล้ง	สถานการณ์จริง										
	ทั้งด้านพืช ประมง และปศุสัตว์											
	- เจ้าหน้าที่ด้านเกษตร ประมง และปศุสัตว์ ร่วมกับหน่วยงาน											
	ที่เกี่ยวข้องดำเนินการสำรวจและประเมินความเสียหาย											
	นับแต่วันที่สามารถเข้าไปดำเนินการได้											
4.2.3	การประเมินความต้องการ/ความจำเป็นในการฟื้นฟูหลังเกิดภัย	ติดตาม		พท.ประสบภัย								กจ./ปม./ปศ./ขป.
	เพื่อจัดลำดับความสำคัญในการฟื้นฟู	สถานการณ์จริง										
4.2.4	การให้ความช่วยเหลือเพื่อบรรเทาความเดือดร้อนเป็นเงิน	ตามที่ ก.ช.ภ.อ./		พท.ประสบภัย								กจ./ปม./ปศ./ปภ./อปท.
	โดยใช้เงินตรงราชการตามระเบียบกระทรวงการคลังว่าด้วย	ก.ช.ภ.จ. เห็นชอบ										
	เงินตรงราชการ เพื่อช่วยเหลือผู้ประสบภัยกรณีฉุกเฉิน											
	พ.ศ.2562 และระเบียบอื่นๆ ที่เกี่ยวข้อง											
4.2.5	การให้ความช่วยเหลือด้านหนี้สินแก่สมาชิกสถาบันเกษตรกร	สมาชิกสหกรณ์/		พท.ประสบภัย	งบปกติ							สหกรณ์จังหวัด
	สมาชิกสหกรณ์ กลุ่มเกษตรกร ที่ได้รับผลกระทบจากภัยแล้ง	กลุ่มเกษตรกร										
	- สนับสนุนเงินกู้ปลอดดอกเบี้ยจากกองทุนพัฒนาสหกรณ์ให้											
	สหกรณ์ที่ประสบสาธารณภัย											
	- พักชำระหนี้/ขยายเวลาการชำระหนี้แก่สหกรณ์/กลุ่มเกษตรกร											
4.2.6	การดำเนินการพักชำระหนี้แก่เกษตรกรผู้ประสบภัยในพื้นที่	7	อำเภอ	พท.ประสบภัย								ธ.ก.ส.
	ที่เป็นผู้กู้ยืมเงินกับทางธนาคาร ธ.ก.ส.			ลูกค้า ธ.ก.ส.								
4.2.7	การดำเนินการช่วยเหลือฟื้นฟูตามระเบียบ คปก.ว่าด้วย	4	อำเภอ	พท.ประสบภัย								สปก.
	หลักเกณฑ์วิธีการและเงื่อนไขการให้กู้ยืมเงินกองทุนฯ เช่น			ในเขต สปก.								
	การขอลดหรืองดเว้นการจัดเก็บค่าเช่า และดอกเบี้ยเงินกู้											
	การผ่อนผันการชำระเงินงวด และการขยายเวลาการชำระเงินกู้											

มาตรการ/โครงการ/กิจกรรม	เป้าหมาย		พื้นที่ เป้าหมาย	งบประมาณ	ปี 2564		ปี 2565			หน่วยงาน ที่รับผิดชอบ	
	จำนวน	หน่วยนับ			พ.ย.	ธ.ค.	ม.ค.	ก.พ.	มี.ค.		เม.ย.
4.2.8 การถ่ายทอดองค์ความรู้และเทคโนโลยีในการป้องกันและควบคุมโรคระบาดในพืช ประมง ปศุสัตว์อย่างถูกวิธี	7	อำเภอ	พท.ประมง		←						กจ./ปศ./ปม.

หมายเหตุ : ศัตรูพืชระบาด/โรคระบาด (พืช ประมง และปศุสัตว์) ที่พบได้ในช่วงฤดูแล้ง

1. โรคและแมลงศัตรูพืช ได้แก่ เพลี้ยกระโดดสีน้ำตาล เพลี้ยแป้ง เพลี้ยไฟ โรคไหม้ข้าว หนอนกระทู้ โรคใบด่างมันสำปะหลัง โรคผักที่เกิดจากเชื้อไวรัส เป็นต้น
2. โรคระบาดในสัตว์น้ำ ได้แก่
  - โรคที่เกิดจากปรสิต เช่น เห็บระฆัง ปลิงใส เห็บปลา เหาปลา หมัดปลา
  - โรคที่เกิดจากแบคทีเรีย เช่น สเตรปโตคอสตัส แอโรโมแนส วิบริโอ
  - โรคที่เกิดจากเชื้อไวรัส เช่น โรคฮิวเอส เคเฮซีวี ทีไอแอลวี
3. โรคระบาดในสัตว์ ได้แก่ โรคปากและเท้าเปื่อย โรคพิษสุนัขบ้า โรคคหิวาต์ โรคคอบวมในโค แมลงดูดเลือด เป็นต้น



ภาคผนวก

ภาคผนวก ก บัญชีเครื่องจักรกล ยานพาหนะ และเครื่องมืออุปกรณ์สาธารณภัยช่วยเหลือผู้ประสบสาธารณภัย

ศูนย์ป้องกันและบรรเทาสาธารณภัย เขต 1 ปทุมธานี

ลำดับที่	ประเภท	สภาพเครื่อง	จำนวน	หน่วยนับ	หมายเหตุ
	<u>ยานพาหนะ</u>				
1	รถตรวจการสมรรถนะสูง ขับเคลื่อน 4 ล้อ	พร้อมใช้งาน	2	คัน	
2	รถบรรทุกขนาดเล็ก	พร้อมใช้งาน	6	คัน	
3	รถโดยสารขนาดเล็ก (รถตู้ ขนาด 9-15 ที่นั่ง)	พร้อมใช้งาน	2	คัน	
4	รถบล้อเหล็กขับเคลื่อนด้วยตัวเอง	พร้อมใช้งาน	1	คัน	
5	รถเกี่ยดิน ขนาดใหญ่ 125 แรงม้าขึ้นไป	พร้อมใช้งาน	4	คัน	
6	รถบรรทุกน้ำ	พร้อมใช้งาน	7	คัน	
7	รถขุดตักไฮดรอลิค ขนาดใหญ่ แบบแขนยาว	พร้อมใช้งาน	1	คัน	
8	รถขุดล้อยางกึ่งยก ชนิดปรับระดับฐานล้อยกสูง	พร้อมใช้งาน	2	คัน	
9	รถเครื่องกำเนิดไฟฟ้า ขนาด 200 KVA	พร้อมใช้งาน	3	คัน	
10	รถผลิตน้ำดื่ม	พร้อมใช้งาน	4	คัน	
11	รถประกอบอาหารพร้อมอุปกรณ์	พร้อมใช้งาน	4	คัน	
12	รถบรรทุกขนาดใหญ่ ขนาด 12 ตัน 10 ล้อ ติดตั้งเครน	พร้อมใช้งาน	1	คัน	
13	รถบรรทุกขนาดใหญ่ ขนาด 6 ตัน 6 ล้อ ติดตั้งเครน	พร้อมใช้งาน	1	คัน	
14	รถบรรทุกเท้าย ขนาด 6 ตัน 6 ล้อ	พร้อมใช้งาน	4	คัน	
15	รถบรรทุกกระบะขนย้ายเครื่องจักรกล ขนาด 12 ตัน 10 ล้อ	พร้อมใช้งาน	1	คัน	
16	รถบรรทุกหัวลากจูงพร้อมหางลากพ่วงบรรทุก เครื่องจักรขนาดใหญ่	พร้อมใช้งาน	1	คัน	
17	รถบรรทุกติดตั้งเครื่องสูบน้ำระยะไกล	พร้อมใช้งาน	4	คัน	
18	รถบรรทุกติดตั้งชุดสูบน้ำท่วม/ซัง	พร้อมใช้งาน	4	คัน	
19	รถปฏิบัติการบรรเทาอุทกภัย พร้อมเครื่องสูบน้ำขนาดใหญ่	พร้อมใช้งาน	2	คัน	
20	รถปฏิบัติการเคลื่อนย้ายผู้ประสบภัยพร้อมอุปกรณ์	พร้อมใช้งาน	20	คัน	
21	รถบรรทุกลากเรือยนต์กึ่งยกพร้อมอุปกรณ์	พร้อมใช้งาน	4	คัน	
22	รถยนต์กึ่งยกเคลื่อนที่เร็ว	พร้อมใช้งาน	3	คัน	
23	รถยนต์กึ่งยกอเนกประสงค์พร้อมอุปกรณ์	พร้อมใช้งาน	1	คัน	
24	รถดับเพลิงชนิดหอน้ำพร้อมบันไดสูง 35 เมตร	พร้อมใช้งาน	2	คัน	
25	รถดับเพลิงชนิดหอน้ำพร้อมบันไดสูง 90 เมตร	พร้อมใช้งาน	1	คัน	
26	รถปฏิบัติการกู้ภัยสารเคมีและวัตถุอันตราย	พร้อมใช้งาน	1	คัน	
27	รถดับเพลิงระบบโฟมอัดอากาศแรงดันสูง	พร้อมใช้งาน	4	คัน	
28	ยานยนต์ดับเพลิง พร้อมระบบควบคุมระยะไกล และอุปกรณ์ (LUF 60)	พร้อมใช้งาน	4	คัน	

ลำดับที่	ประเภท	สภาพเครื่อง	จำนวน	หน่วยนับ	หมายเหตุ
29	ยานยนต์ดับเพลิง พร้อมระบบควบคุมระยะไกล และอุปกรณ์ (LUF 120)	พร้อมใช้งาน	1	คัน	
30	รถบรรทุกน้ำช่วยดับเพลิงขนาด 10,000 ลิตร	พร้อมใช้งาน	5	คัน	
31	รถดับเพลิงอาคาร	พร้อมใช้งาน	5	คัน	
32	รถดับไฟฟ้า	พร้อมใช้งาน	4	คัน	
33	รถดับเพลิงโฟมและเคมีขนาดใหญ่	พร้อมใช้งาน	2	คัน	
34	รถสูบน้ำกู้ภัยเคลื่อนที่สมรรถนะสูงแบบโมบายยูนิตพร้อมอุปกรณ์ สำหรับพื้นที่แคบและพื้นที่มีอุปสรรค	พร้อมใช้งาน	1	คัน	
35	รถสูบน้ำไม่น้อยกว่า 35,000 ลิตร/นาทีก และส่งน้ำระยะไกลไม่น้อยกว่า 10 กิโลเมตร พร้อมอุปกรณ์	พร้อมใช้งาน	2	คัน	
	<b>เครื่องสูบน้ำ</b>				
36	เครื่องสูบน้ำดับเพลิง แบบหาบหาม	พร้อมใช้งาน	4	เครื่อง	
37	เครื่องสูบน้ำขนาด 14 นิ้ว (เครื่องสูบน้ำขับเคลื่อนด้วยเครื่องยนต์ดีเซล อัตราสูบ 28,000ลิตร/นาทีก)	พร้อมใช้งาน	17	เครื่อง	
	<b>เรือ</b>				
38	เรือท้องแบนพร้อมเครื่องยนต์	พร้อมใช้งาน	49	ลำ	
39	เรือยนต์กู้ภัย	พร้อมใช้งาน	8	ลำ	
40	ยานเบาะอากาศกู้ภัย (ยานไฮเวอร์คราฟท์)	พร้อมใช้งาน	1	ลำ	
41	เรือแอร์โบ้ท (Airboat)	พร้อมใช้งาน	1	ลำ	
42	เรือยาง	พร้อมใช้งาน	1	ลำ	
43	เรือพายพร้อมไม้พาย	พร้อมใช้งาน	47	ลำ	
	<b>อื่นๆ</b>				
44	สะพานถอดประกอบได้พร้อมชุดทอดสะพาน	พร้อมใช้งาน	2	ชุด	
<b>รวม</b>			<b>244</b>		

ที่มา : สนง.ป้องกันและบรรเทาสาธารณภัยจังหวัดปทุมธานี

ภาคผนวก ข บัญชีเครื่องจักรกล ยานพาหนะ เครื่องมืออุปกรณ์ และบุคลากรด้านสาธารณสุข ขององค์กรปกครองส่วนท้องถิ่น ในพื้นที่จังหวัดปทุมธานี

ลำดับที่	อำเภอ	อปท.	จำนวนเจ้าหน้าที่ปฏิบัติงาน (พนักงานดับเพลิง)	จำนวน(คน)	รถดับเพลิง	จำนวน(คัน)	รถบรรทุกน้ำ ขนาดความจุ้น้อยกว่า 10,000 ลิตร	จำนวน(คัน)	รถบรรทุกน้ำ ขนาดความจุ้มากกว่า 10,000 ลิตร	จำนวน(คัน)	รถกระเช้า	จำนวน(คัน)	รถบันได	จำนวน(คัน)	เรือยนต์ดับเพลิง	จำนวน(ลำ)	เครื่องดับเพลิงชนิดทาบหาม	จำนวน(เครื่อง)	รถกู้ภัย	จำนวน(คัน)	รถสุขาเคลื่อนที่	จำนวน(คัน)	เครื่องสูบน้ำ ขนาด 3 - 5 นิ้ว	จำนวน(เครื่อง)	เครื่องสูบน้ำ แยกเป็นชนิดทาบหาม	จำนวน(เครื่อง)	เครื่องสูบน้ำ แยกเป็นพญานาค	จำนวน(เครื่อง)	เครื่องสูบน้ำ ขนาดมากกว่า 5 - 10 นิ้ว	จำนวน(เครื่อง)	เครื่องสูบน้ำ ขนาดมากกว่า 10 นิ้ว	จำนวน(เครื่อง)	รถบรรทุกตม 6 ล้อ	จำนวน(คัน)	รถบรรทุกตม 10 ล้อ	จำนวน(คัน)	รถพยาบาลฉุกเฉิน พร้อมอุปกรณ์ทางการแพทย์	จำนวน(คัน)	รถหอน้ำ	จำนวน(คัน)	รถตรวจการณ์	จำนวน(คัน)	เบาะลม	จำนวน(อัน)	เรือกู้ชีพ	จำนวน(ลำ)
1	เมืองปทุมธานี	บางกะดี	24	3	2	2	2	0	1	3	1	1	6	0	6	6	0	2	0	1	0	1	0	1	0	1	0	6	0	2	0	1	0	1	0	1	0	0	0	0	0	1				
2	เมืองปทุมธานี	บางชะแยง	12	3	2	1	1	0	0	1	1	0	5	4	3	0	4	1	0	0	0	0	0	0	0	0	0	0	4	1	0	0	0	0	0	0	0	0	0	0	0					
3	เมืองปทุมธานี	บางคูวัด	10	3	2	0	2	0	0	2	1	1	3	1	2	0	2	1	1	0	0	0	0	0	0	0	0	2	1	1	0	0	0	0	0	0	0	0	0	0	0					
4	เมืองปทุมธานี	บางเตือ	12	1	1	1	2	0	0	0	0	0	0	0	0	0	2	1	0	0	0	0	0	0	0	0	0	2	1	0	0	0	0	0	0	0	0	0	0	0	0					
5	เมืองปทุมธานี	บางพูด	4	2	1	0	1	0	0	1	0	0	1	1	0	0	0	0	1	0	0	0	0	0	0	0	0	0	0	1	0	0	1	0	0	0	0	0	0	0						
6	เมืองปทุมธานี	บางพูน	12	1	1	1	1	0	0	1	0	0	3	1	2	0	0	1	0	0	0	0	0	0	0	0	0	0	1	0	0	0	0	0	0	0	0	0	0	0	0					
7	เมืองปทุมธานี	บางหลวง	3	1	1	1	1	0	0	0	0	0	0	0	0	0	0	1	0	0	0	0	0	0	0	0	0	0	1	0	0	0	0	0	0	0	0	0	0	0	0					
8	เมืองปทุมธานี	บางหลวง	12	2	2	1	1	0	1	2	0	1	2	3	0	2	2	1	0	0	0	0	0	0	0	0	0	2	2	1	0	0	0	0	0	0	1	0	0	0	0					
9	เมืองปทุมธานี	บ้านกระแซง	3	1	1	0	1	0	2	1	0	0	1	1	0	0	0	0	0	0	0	0	0	0	0	0	0	0	0	0	0	0	0	0	0	0	0	0	0	0						
10	เมืองปทุมธานี	บ้านกลาง	6	4	0	1	1	0	0	4	1	1	4	4	0	0	0	0	0	0	0	0	0	0	0	0	0	0	0	0	0	0	0	0	0	0	0	0	0	0	0					

ลำดับที่	อำเภอ	อพท.	จำนวนเจ้าหน้าที่ปฏิบัติงาน (พนักงานดับเพลิง) จำนวน(คน)	รถดับเพลิง จำนวน(คัน)	รถบรรทุกน้ำ ขนาดความจุ้น้อยกว่า 10,000 ลิตร จำนวน(คัน)	รถบรรทุกน้ำ ขนาดความจุ้มากกว่า 10,000 ลิตร จำนวน(คัน)	รถกระเช้า จำนวน(คัน)	รถบันได จำนวน(คัน)	เรือยนต์ดับเพลิง จำนวน(ลำ)	เครื่องดับเพลิงชนิดทาบหาม จำนวน(เครื่อง)	รถกู้ภัย จำนวน(คัน)	รถสุขาเคลื่อนที่ จำนวน(คัน)	เครื่องสูบน้ำ ขนาด 3 - 5 นิ้ว จำนวน(เครื่อง)	เครื่องสูบน้ำ แยกเป็นชนิดทาบหาม จำนวน(เครื่อง)	เครื่องสูบน้ำ แยกเป็นพญานาค จำนวน(เครื่อง)	เครื่องสูบน้ำ ขนาดมากกว่า 5 - 10 นิ้ว จำนวน(เครื่อง)	เครื่องสูบน้ำ ขนาดมากกว่า 10 นิ้ว จำนวน(เครื่อง)	รถบรรทุกตม 6 ล้อ จำนวน(คัน)	รถบรรทุกตม 10 ล้อ จำนวน(คัน)	รถพยาบาลฉุกเฉิน พร้อมอุปกรณ์ทางการแพทย์ จำนวน(คัน)	รถท่อน้ำ จำนวน(คัน)	รถตรวจการณ์ จำนวน(คัน)	เบาะลม จำนวน(อัน)	เรือกู้ชีพ จำนวน(ลำ)
11	เมืองปทุมธานี	บ้านฉาง	6	2	1	1	1	0	0	1	0	1	1	1	0	0	1	0	0	0	0	0	0	0
12	เมืองปทุมธานี	บ้านใหม่	9	2	1	0	1	0	0	2	0	2	7	3	4	3	2	0	0	0	0	1	0	0
13	เมืองปทุมธานี	ปทุมธานี	10	11	1	3	2	0	0	0	0	4	4	0	0	10	12	1	0	0	0	0	0	0
14	เมืองปทุมธานี	ปทุมธานี	21	2	2	2	1	0	1	2	1	1	0	0	0	0	3	0	0	1	0	2	0	0
15	เมืองปทุมธานี	สวนพริกไทย	6	2	2	1	1	0	0	1	0	1	3	2	2	1	0	0	0	0	0	0	0	0
16	เมืองปทุมธานี	หลักหก	30	3	1	1	1	0	0	0	0	1	3	3	1	2	3	1	0	1	0	3	0	0
17	ลาดหลุมแก้ว	คลองพระอุดม	6	2	1	1	1	0	0	0	1	1	3	0	0	7	8	0	0	1	0	1	0	0
18	ลาดหลุมแก้ว	คูขวาง	3	1	0	1	1	0	0	0	0	0	3	3	0	3	0	0	0	2	0	0	0	0
19	ลาดหลุมแก้ว	คูบางหลวง	7	1	1	1	1	0	0	1	1	1	1	1	0	0	0	0	0	0	0	1	0	0
20	ลาดหลุมแก้ว	บ่อเงิน	1	2	1	0	1	0	0	0	0	0	2	2	0	0	0	1	0	0	0	1	0	1
21	ลาดหลุมแก้ว	ระแหง	12	1	2	1	1	0	0	0	1	0	2	2	1	2	0	2	0	1	0	0	0	0
22	ลาดหลุมแก้ว	ระแหง	8	1	1	1	1	0	0	0	1	1	0	0	0	0	0	0	0	0	0	0	0	0

ลำดับที่	อำเภอ	อปท.	จำนวนเจ้าหน้าที่ปฏิบัติงาน (พนักงานดับเพลิง) จำนวน(คน)	รถดับเพลิง จำนวน(คัน)	รถบรรทุกน้ำ ขนาดความจุ้น้อยกว่า 10,000 ลิตร จำนวน(คัน)	รถบรรทุกน้ำ ขนาดความจุ้มากกว่า 10,000 ลิตร จำนวน(คัน)	รถกระเช้า จำนวน(คัน)	รถบันได จำนวน(คัน)	เรียนดับเพลิง จำนวน(ลำ)	เครื่องดับเพลิงชนิดทาบหม จำนวน(เครื่อง)	รถกู้ภัย จำนวน(คัน)	รถสุขาเคลื่อนที่ จำนวน(คัน)	เครื่องสูบน้ำ ขนาด 3 - 5 นิ้ว จำนวน(เครื่อง)	เครื่องสูบน้ำ แยกเป็นชนิดทาบหม จำนวน(เครื่อง)	เครื่องสูบน้ำ แยกเป็นพญานาค จำนวน(เครื่อง)	เครื่องสูบน้ำ ขนาดมากกว่า 5 - 10 นิ้ว จำนวน(เครื่อง)	เครื่องสูบน้ำ ขนาดมากกว่า 10 นิ้ว จำนวน(เครื่อง)	รถบรรทุกตม 6 ล้อ จำนวน(คัน)	รถบรรทุกตม 10 ล้อ จำนวน(คัน)	รถพยาบาลฉุกเฉิน พร้อมอุปกรณ์ทางการแพทย์ จำนวน(คัน)	รถทอน้ำ จำนวน(คัน)	รถตรวจการณ์ จำนวน(คัน)	เบาะลม จำนวน(อัน)	เรือกู้ชีพ จำนวน(ลำ)
23	ลาดหลุมแก้ว	ลาดหลุมแก้ว	6	1	1	1	1	0	0	7	0	0	0	0	0	0	0	0	0	0	0	0	0	0
24	ลาดหลุมแก้ว	หน้าไม้	4	2	1	1	1	0	0	1	0	1	3	1	2	0	0	0	0	0	0	0	0	0
25	คลองหลวง	คลองเจ็ด	4	2	2	2	1	0	0	2	0	1	0	0	0	0	0	0	0	0	0	0	0	0
26	คลองหลวง	คลองสาม	19	5	5	5	1	0	0	3	1	1	3	2	2	2	0	3	0	0	0	0	0	0
27	คลองหลวง	คลองสี่	13	2	2	2	1	0	0	1	2	0	5	1	5	2	2	0	0	1	0	1	0	0
28	คลองหลวง	คลองหก	11	2	2	2	1	0	0	1	0	1	3	1	3	0	3	1	0	0	0	1	0	0
29	คลองหลวง	คลองหลวง	55	5	4	4	1	1	0	0	1	2	3	3	6	5	2	3	0	2	0	5	0	0
30	คลองหลวง	คลองห้า	6	2	1	1	1	0	0	0	0	1	4	1	3	3	3	1	0	0	0	0	0	0
31	คลองหลวง	ท่าโหลง	58	4	4	5	1	1	0	5	0	2	7	5	2	0	0	2	0	0	2	4	0	0
32	ธัญบุรี	ธัญบุรี	20	3	3	3	3	0	0	2	0	2	10	2	8	22	2	5	0	1	1	1	0	0
33	ธัญบุรี	บึงยี่โถ	20	4	1	1	2	0	0	1	1	1	7	1	7	9	7	2	0	0	0	0	0	1
34	ธัญบุรี	นครรังสิต	55	3	4	4	2	2	4	4	1	3	3	3	4	10	19	4	5	2	1	7	1	2

ลำดับที่	อำเภอ	อปท.	จำนวนเจ้าหน้าที่ปฏิบัติงาน (พนักงานดับเพลิง) จำนวน(คน)	รถดับเพลิง จำนวน(คัน)	รถบรรทุกน้ำ ขนาดความจุ้มน้อยกว่า 10,000 ลิตร จำนวน(คัน)	รถบรรทุกน้ำ ขนาดความจุ้มมากกว่า 10,000 ลิตร จำนวน(คัน)	รถกระเช้า จำนวน(คัน)	รถบันได จำนวน(คัน)	เรียนดับเพลิง จำนวน(ลำ)	เครื่องดับเพลิงชนิดทาบหม จำนวน(เครื่อง)	รถกู้ภัย จำนวน(คัน)	รถสุขาเคลื่อนที่ จำนวน(คัน)	เครื่องสูบน้ำ ขนาด 3 - 5 นิ้ว จำนวน(เครื่อง)	เครื่องสูบน้ำ แยกเป็นชนิดทาบหม จำนวน(เครื่อง)	เครื่องสูบน้ำ แยกเป็นพญานาค จำนวน(เครื่อง)	เครื่องสูบน้ำ ขนาดมากกว่า 5 - 10 นิ้ว จำนวน(เครื่อง)	เครื่องสูบน้ำ ขนาดมากกว่า 10 นิ้ว จำนวน(เครื่อง)	รถบรรทุกตม 6 ล้อ จำนวน(คัน)	รถบรรทุกตม 10 ล้อ จำนวน(คัน)	รถพยาบาลฉุกเฉิน พร้อมอุปกรณ์ทางการแพทย์ จำนวน(คัน)	รถทอน้ำ จำนวน(คัน)	รถตรวจการณ์ จำนวน(คัน)	เบาะลม จำนวน(อัน)	เรือกู้ชีพ จำนวน(ลำ)
35	ชัยบุรี	สนั่นรักษ์	11	5	2	2	3	0	0	2	1	1	7	0	7	0	7	2	0	1	0	2	0	0
36	ลำลูกกา	คูคต	38	2	1	3	3	0	1	1	2	1	5	5	0	19	44	2	0	1	0	2	1	0
37	ลำลูกกา	บึงคอไห	3	1	1	1	1	0	0	0	1	0	0	0	0	0	0	0	0	0	0	0	0	0
38	ลำลูกกา	บึงคำพร้อย	14	2	4	1	2	0	0	1	0	2	0	0	0	0	4	2	0	1	0	0	0	0
39	ลำลูกกา	บึงทองหลาง	3	2	1	0	1	0	0	1	0	1	1	1	1	1	0	0	0	0	0	0	0	0
40	ลำลูกกา	พืชอุดม	3	1	1	1	1	0	0	0	0	1	0	0	0	2	0	0	0	0	0	1	0	4
41	ลำลูกกา	ลาดสวาย	28	2	1	3	0	0	0	1	0	2	16	14	2	16	0	1	0	1	0	4	0	0
42	ลำลูกกา	ลำไทร	7	2	1	1	1	0	0	2	0	0	2	2	0	0	0	1	0	1	0	2	0	0
43	ลำลูกกา	ลำไทร	6	1	2	2	1	0	0	0	0	1	0	0	1	0	1	0	0	0	0	1	0	0
44	ลำลูกกา	ลำลูกกา	15	3	1	2	2	0	0	3	0	1	13	3	10	10	0	0	3	1	0	1	0	0
45	ลำลูกกา	ลำลูกกา	2	1	1	0	1	0	0	0	0	1	28	0	28	0	0	1	0	1	0	2	0	0
46	ลำลูกกา	ลำสามแก้ว	36	1	2	2	1	0	0	1	0	1	35	9	26	35	21	1	1	2	0	3	0	0

ลำดับที่	อำเภอ	อพท.	จำนวนเจ้าหน้าที่ปฏิบัติงาน (พนักงานดับเพลิง) จำนวน(คน)	รถดับเพลิง จำนวน(คัน)	รถบรรทุกน้ำ ขนาดความจุ้น้อยกว่า 10,000 ลิตร จำนวน(คัน)	รถบรรทุกน้ำ ขนาดความจุ้มากกว่า 10,000 ลิตร จำนวน(คัน)	รถกระเช้า จำนวน(คัน)	รถบันได จำนวน(คัน)	เรือยนต์ดับเพลิง จำนวน(ลำ)	เครื่องดับเพลิงชนิดทาบหาม จำนวน(เครื่อง)	รถกู้ภัย จำนวน(คัน)	รถสุขาเคลื่อนที่ จำนวน(คัน)	เครื่องสูบน้ำ ขนาด 3 - 5 นิ้ว จำนวน(เครื่อง)	เครื่องสูบน้ำ แยกเป็นชนิดทาบหาม จำนวน(เครื่อง)	เครื่องสูบน้ำ แยกเป็นพญานาค จำนวน(เครื่อง)	เครื่องสูบน้ำ ขนาดมากกว่า 5 - 10 นิ้ว จำนวน(เครื่อง)	เครื่องสูบน้ำ ขนาดมากกว่า 10 นิ้ว จำนวน(เครื่อง)	รถบรรทุกตม 6 ล้อ จำนวน(คัน)	รถบรรทุกตม 10 ล้อ จำนวน(คัน)	รถพยาบาลฉุกเฉิน พร้อมอุปกรณ์ทางการแพทย์ จำนวน(คัน)	รถท่อน้ำ จำนวน(คัน)	รถตรวจการณ์ จำนวน(คัน)	เบาะลม จำนวน(อัน)	เรือกู้ชีพ จำนวน(ลำ)
47	สามโคก	กระแซง	3	1	1	1	1	0	0	1	0	1	0	0	0	0	0	0	0	0	0	0	0	0
48	สามโคก	คลองควาย	8	3	2	1	1	0	0	1	0	0	0	0	0	0	0	0	0	1	0	0	0	0
49	สามโคก	เขียงรากน้อย	1	1	1	1	1	0	0	0	0	1	0	0	0	0	0	0	0	0	0	0	0	0
50	สามโคก	เขียงรากใหญ่	2	2	1	1	1	0	0	0	0	1	0	0	0	0	0	0	0	0	0	0	0	0
51	สามโคก	ท้ายเกาะ	5	1	1	0	1	0	0	1	0	0	0	0	0	0	1	0	0	0	0	0	0	0
52	สามโคก	บางกระป้อ	4	1	1	1	1	0	0	0	0	1	0	0	0	0	0	0	0	0	0	0	0	0
53	สามโคก	บางเตย	10	4	0	0	1	0	0	2	0	1	0	0	0	0	0	0	0	1	0	2	0	1
54	สามโคก	บางโพธิ์เหนือ	1	1	0	0	1	0	0	1	0	0	0	0	0	0	0	0	0	0	0	0	0	0
55	สามโคก	บ้านจิว	3	2	1	1	1	0	0	0	0	0	0	0	0	0	0	0	0	0	0	0	0	0
56	สามโคก	บ้านปทุม	3	1	0	0	1	0	0	0	0	0	0	0	0	0	0	0	0	0	0	0	0	0
57	สามโคก	สามโคก	4	1	2	0	1	0	0	1	0	0	3	0	3	3	0	0	0	0	0	1	0	0
58	หนองเสือ	นพรัตน์	6	1	1	0	1	0	0	0	0	1	0	0	0	0	0	0	0	0	0	0	0	0



ลำดับที่	อำเภอ	อพท.	จำนวนเจ้าหน้าที่ปฏิบัติงาน (พนักงานดับเพลิง) จำนวน(คน)	รถดับเพลิง จำนวน(คัน)	รถบรรทุกน้ำ ขนาดความจุน้อยกว่า 10,000 ลิตร จำนวน(คัน)	รถบรรทุกน้ำ ขนาดความจุมากกว่า 10,000 ลิตร จำนวน(คัน)	รถกระเช้า จำนวน(คัน)	รถบันได จำนวน(คัน)	เรือยนต์ดับเพลิง จำนวน(ลำ)	เครื่องดับเพลิงชนิดทาบหม่า จำนวน(เครื่อง)	รถกู้ภัย จำนวน(คัน)	รถสุขาเคลื่อนที่ จำนวน(คัน)	เครื่องสูบน้ำ ขนาด 3 - 5 นิ้ว จำนวน(เครื่อง)	เครื่องสูบน้ำ แยกเป็นชนิดทาบหม่า จำนวน(เครื่อง)	เครื่องสูบน้ำ แยกเป็นพญานาค จำนวน(เครื่อง)	เครื่องสูบน้ำ ขนาดมากกว่า 5 - 10 นิ้ว จำนวน(เครื่อง)	เครื่องสูบน้ำ ขนาดมากกว่า 10 นิ้ว จำนวน(เครื่อง)	รถบรรทุกตม 6 ล้อ จำนวน(คัน)	รถบรรทุกตม 10 ล้อ จำนวน(คัน)	รถพยาบาลฉุกเฉิน พร้อมอุปกรณ์ทางการแพทย์ จำนวน(คัน)	รถทอน้ำ จำนวน(คัน)	รถตรวจการณ์ จำนวน(คัน)	เบาะลม จำนวน(อัน)	เรือกู้ชีพ จำนวน(ลำ)	
59	หนองเสือ	ปิงกาสาม	6	1	1	0	2	0	0	0	3	1	0	0	0	0	0	0	0	0	0	0	0	0	1
60	หนองเสือ	ปิงชำอ้อ	3	1	0	0	1	0	0	0	0	0	0	0	0	2	11	0	0	0	0	0	0	0	0
61	หนองเสือ	ปิงบอน	3	1	1	0	1	0	0	0	0	1	0	0	0	0	0	0	0	0	0	0	0	0	0
62	หนองเสือ	ปิงบา	3	1	1	0	1	0	0	0	0	0	0	0	0	8	3	0	0	0	0	0	0	0	0
63	หนองเสือ	ศาลาครุ	3	1	1	0	1	0	0	0	0	0	0	0	0	7	0	0	0	0	0	1	0	0	0
64	หนองเสือ	หนองสามวัง	3	1	1	0	1	0	0	1	0	1	8	0	8	8	0	0	0	0	0	0	0	0	0
65	หนองเสือ	หนองเสือ	8	2	1	1	1	0	0	1	1	0	1	1	0	0	0	0	0	0	0	0	0	0	0
รวม			733	136	92	77	79	4	10	70	23	53	221	87	149	200	169	45	10	26	4	53	2	11	

ที่มา : สนง.ป้องกันและบรรเทาสาธารณภัยจังหวัดปทุมธานี

ภาคผนวก ค ข้อมูลผู้ประสานงานและช่องทางการติดต่อประสานงาน ของศูนย์ติดตามและแก้ไขปัญหาภัยพิบัติด้านการเกษตร จังหวัดปทุมธานี  
ภายใต้ แผนป้องกันและบรรเทาสาธารณภัยด้านการเกษตร ในช่วงฤดูแล้ง ปี 2564/65 จังหวัดปทุมธานี

ที่	ชื่อผู้ประสานงาน	ตำแหน่ง	ข้อมูลติดต่อ			
			มือถือ	โทรศัพท์	โทรสาร	E-mail
คณะทำงานศูนย์ติดตามฯ และหน่วยงานเกี่ยวข้อง						
สำนักงานเกษตรและสหกรณ์จังหวัดปทุมธานี						
1	นางกชกร เจียมศักดิ์	หัวหน้ากลุ่มช่วยเหลือเกษตรกร และโครงการพิเศษ	081-8380927	02-5934351	02-5934351	paco_pte@opsmoac.go.th
2	นายปารย์พิรัชย์ เพ็ญสุภา	นักวิเคราะห์นโยบายและแผนชำนาญการ	087-9026070	02-5934351	02-5934351	paco_pte@opsmoac.go.th
3	นางสาวจินตนา จูแจ็ก	เจ้าหน้าที่วิเคราะห์นโยบายและแผน	098-8252859	02-5934351	02-5934351	paco_pte@opsmoac.go.th
สำนักงานเกษตรจังหวัดปทุมธานี						
4	นายนฤตม สุริยตัน	หัวหน้ากลุ่มยุทธศาสตร์และสารสนเทศ รักษาการในหัวหน้ากลุ่มส่งเสริมและพัฒนา เกษตรกร	097-169-0911	02-5816727	02-5933839	pathumthani@doae.go.th
สำนักงานประมงจังหวัดปทุมธานี						
5	นางวาสนา จันทรแจ่มใส	เจ้าพนักงานประมงชำนาญงาน	081-3035071	02-5816373	02-5816373	fpopathumthani@gmail.com
สำนักงานปศุสัตว์จังหวัดปทุมธานี						
6	นายสุรเชษฐ์ ปินทิพย์	หัวหน้ากลุ่มยุทธศาสตร์และ สารสนเทศการผลิตปศุสัตว์	086-1983044	02-5012169	-	pvlo_ptn@dld.go.th
สำนักงานสหกรณ์จังหวัดปทุมธานี						
7	นายทวีศักดิ์ อูชีวะ	นักวิชาการสหกรณ์ชำนาญการพิเศษ	081-4482188	02-5294993-5	02-5294994	tawee3909@hotmail.com

ที่	ชื่อผู้ประสานงาน	ตำแหน่ง	ข้อมูลติดต่อ			
			มือถือ	โทรศัพท์	โทรสาร	E-mail
<b>สำนักงานปฏิรูปที่ดินจังหวัดปทุมธานี</b>						
8	นางสาวเทพิน รัตนา	นักวิชาการปฏิรูปที่ดินปฏิบัติการ	082-8619975	02-5671379	02-5670796	tapin2528@hotmail.com
<b>สำนักงานตรวจบัญชีสหกรณ์ปทุมธานี</b>						
9	นางสาวอรรรณ กั้นไชย	นักวิชาการตรวจสอบบัญชีชำนาญการ	-	02-5816669	02-5817782	cadpt@cad.go.th
<b>โครงการชลประทานปทุมธานี</b>						
10	นายอมร นवलเพชร	หัวหน้าฝ่ายจัดสรรน้ำ และปรับปรุงระบบชลประทาน	081-8992565	02-5317721	02-5239126	rid_pathumthani@hotmail.com
<b>สถานีพัฒนาที่ดินปทุมธานี</b>						
11	นางวิสรา จิตเจริญ	นักวิชาการเกษตรปฏิบัติการ	089-4688529	02-5773375	02-5773375	ptm01@ldd.go.th
12	นางสาวละออ เพ็งเมือง	นักวิชาการเกษตร	084-0228031	02-5773375	02-5773375	ptm01@ldd.go.th
<b>ศูนย์วิจัยข้าวปทุมธานี</b>						
13	นายเฉลิมชาติ ฤาไชยคาม	ผู้อำนวยการศูนย์วิจัยข้าวปทุมธานี	081-9340041	02-5771688	02-5771300	ptt_rrc@rice.mail.go.th
<b>ศูนย์วิจัยและพัฒนาการเกษตรปทุมธานี</b>						
14	นางสาวนัทธ์ชลันทร ฐาน์กาญจน์	นักวิชาการเกษตรชำนาญการ	098-2465352	02-5205149	02-5205149	sbp.prathum@yahoo.co.th
<b>สำนักงานธนาคารเพื่อการเกษตรและสหกรณ์การเกษตรจังหวัดปทุมธานี</b>						
15	นายธนิต ภวังครัตน์	ผู้อำนวยการสำนักงาน ธ.ก.ส. จังหวัดปทุมธานี	-	02-5811449-50	02-5816000	baachome.pte@gmail.com
16	นายโกมินทร์ คณชา	พนักงานพัฒนาลูกค้า	093-1694549	02-5811449-50	02-5816000	Komin4700258@gmail.com

ที่	ชื่อผู้ประสานงาน	ตำแหน่ง	ข้อมูลติดต่อ			
			มือถือ	โทรศัพท์	โทรสาร	E-mail
<b>สำนักงานเศรษฐกิจการเกษตรที่ 7 จ.ชัยนาท</b>						
17	นางสาวทิพา คำธัญญะ	เศรษฐกรชำนาญการพิเศษ	091-8878132	056-405005	056-405007	zone7@oae.go.th
<b>สถานีอุตุนิยมวิทยาจังหวัดปทุมธานี</b>						
18	นายเจนต์ เชยกลิ่นพุดม	ผู้อำนวยการสถานีอุตุนิยมวิทยา จังหวัดปทุมธานี	089-6152624	02-5290939	02-5290939	janemet@gmail.com
<b>สำนักงานป้องกันและบรรเทาสาธารณภัยจังหวัดปทุมธานี</b>						
19	ว่าที่ รต.สุรพงศ์ พรหมชา	หัวหน้าฝ่ายป้องกันและปฏิบัติการ	093-8956323	02-5817119-21	02-5817122	pathum-dpm@hotmail.com
20	นาย อาทร กาญจนสมบุรณ์	หัวหน้าฝ่ายสงเคราะห์ผู้ประสบภัย	094-7986232	02-5817119-21	02-5817122	pathum-dpm@hotmail.com
21	นายกิตติ สงวนธรรม	นักวิเคราะห์นโยบายและแผนชำนาญการ	084-3533233	02-5817119-21	02-5817122	pathum-dpm@hotmail.com
<b>สำนักงานทรัพยากรธรรมชาติและสิ่งแวดล้อมจังหวัดปทุมธานี</b>						
22	นายธีระศักดิ์ นครไชย	นักวิชาการป่าไม้ชำนาญการ	081-9424238	02-5816165	02-5816341	pathumtani.org@mnre.go.th
<b>โครงการส่งน้ำและบำรุงรักษารังสิตเหนือ</b>						
23	นายสุนทร ชื่อเลื่อม	หัวหน้าฝ่ายจัดสรรน้ำและปรับปรุง ระบบชลประทาน	098-257-5455	035-361244	035-362022	north_rangsit@hotmail.com rs_north11@mail.rid.go.th
<b>โครงการส่งน้ำและบำรุงรักษารังสิตใต้</b>						
24	นายสุเมธ บุญโถม	นายช่างชลประทานอาวุโส	062-5166554	02-5312913	02-5237288	southernrangsit@gmail.com
<b>โครงการส่งน้ำและบำรุงรักษาพระยาบรรลือ</b>						
25	นายอุรค์ สุบรรณเสนีย์	นายช่างชลประทานอาวุโส	089-2545839	02-5714203	02-5714203	-



คำสั่งกระทรวงเกษตรและสหกรณ์  
ที่ ๗๗๒ / ๒๕๖๓

เรื่อง จัดตั้งศูนย์ติดตามและแก้ไขปัญหายกภัยพิบัติด้านการเกษตร จังหวัด

ตามคำสั่งกระทรวงเกษตรและสหกรณ์ ที่ ๗๙๑/๒๕๕๕ ลงวันที่ ๑๓ พฤศจิกายน พ.ศ. ๒๕๕๕ ได้จัดตั้งศูนย์ติดตามและแก้ไขปัญหายกภัยพิบัติด้านการเกษตร จังหวัดไว้แล้ว นั้น

เพื่อให้การดำเนินการ และการปฏิบัติงานด้านการป้องกันและแก้ไขปัญหายกภัยพิบัติด้านการเกษตรระดับจังหวัด เป็นไปด้วยความเรียบร้อย และมีประสิทธิภาพ อาศัยอำนาจตามความในมาตรา ๒๑ แห่งพระราชบัญญัติระเบียบบริหารราชการแผ่นดิน พ.ศ. ๒๕๓๔ และที่แก้ไขเพิ่มเติม จึงยกเลิกคำสั่งกระทรวงเกษตรและสหกรณ์ ที่ ๗๙๑/๒๕๕๕ ลงวันที่ ๑๓ พฤศจิกายน พ.ศ. ๒๕๕๕ และจัดตั้งศูนย์ติดตามและแก้ไขปัญหายกภัยพิบัติด้านการเกษตร จังหวัด ขึ้นใหม่ โดยมีองค์ประกอบ หน้าที่และอำนาจ ดังนี้

องค์ประกอบ

๑. เกษตรและสหกรณ์จังหวัด	ผู้อำนวยการศูนย์
๒. เกษตรจังหวัด	กรรมการ
๓. ประมงจังหวัด	กรรมการ
๔. ปศุสัตว์จังหวัด	กรรมการ
๕. สหกรณ์จังหวัด	กรรมการ
๖. ปฏิรูปที่ดินจังหวัด	กรรมการ
๗. หัวหน้าสำนักงานตรวจบัญชีสหกรณ์	กรรมการ
๘. ผู้อำนวยการสำนักงานเศรษฐกิจการเกษตรเขต	กรรมการ
๙. ผู้อำนวยการโครงการชลประทาน	กรรมการ
๑๐. ผู้อำนวยการศูนย์เมล็ดพันธุ์ข้าว	กรรมการ
๑๑. ผู้อำนวยการศูนย์วิจัยข้าว	กรรมการ
๑๒. ผู้อำนวยการศูนย์วิจัยและพัฒนาการเกษตร	กรรมการ
๑๓. ผู้อำนวยการศูนย์หม่อนไหมเฉลิมพระเกียรติสมเด็จพระนางเจ้าสิริกิติ์ พระบรมราชินีนาถ	กรรมการ
๑๔. ผู้อำนวยการสถานีพัฒนาที่ดิน	กรรมการ
๑๕. ผู้อำนวยการสำนักงานทรัพยากรธรรมชาติและสิ่งแวดล้อมจังหวัด	กรรมการ
๑๖. หัวหน้าสำนักงานป้องกันและบรรเทาสาธารณภัยจังหวัด	กรรมการ
๑๗. ผู้อำนวยการสถานีอุตุนิยมวิทยาจังหวัด	กรรมการ
๑๘. ผู้อำนวยการการยางแห่งประเทศไทยสาขาหรือจังหวัด	กรรมการ

/๑๙. ผู้อำนวยการ...

- |  |                              |
|--|------------------------------|
| ๑๙. ผู้อำนวยการสำนักงานธนาคารเพื่อการเกษตร<br>และสหกรณ์การเกษตรจังหวัด           | กรรมการ                      |
| ๒๐. หัวหน้ากลุ่มช่วยเหลือเกษตรกรและโครงการพิเศษ<br>สำนักงานเกษตรและสหกรณ์จังหวัด | กรรมการ<br>และเลขานุการศูนย์ |

หน้าที่และอำนาจ

๑. จัดทำแผนป้องกันและบรรเทาสาธารณภัยด้านการเกษตรระดับจังหวัด และพิจารณา  
ทบทวนแผนให้สอดคล้องเหมาะสมกับสถานการณ์ที่เกิดขึ้นในแต่ละช่วงเวลา
  ๒. ติดตามสถานการณ์เพื่อประเมินผลกระทบด้านการเกษตรรวมทั้งแจ้งเตือนภัยให้เกษตรกร  
ทราบได้อย่างรวดเร็วทันต่อสถานการณ์
  ๓. รายงานการดำเนินการของศูนย์ติดตามและแก้ไขปัญหาภัยพิบัติด้านการเกษตรระดับจังหวัด  
สถานการณ์ ข้อมูลความเสียหาย การให้ความช่วยเหลือ รวมทั้งปัญหา อุปสรรคในการดำเนินการช่วยเหลือ  
เกษตรกรให้ศูนย์ติดตามและแก้ไขปัญหาภัยพิบัติด้านการเกษตร กระทรวงเกษตรและสหกรณ์ทราบ
  ๔. ติดตาม เร่งรัดการช่วยเหลือผู้ประสบภัยพิบัติด้านการเกษตรของหน่วยงานในสังกัด  
กระทรวงเกษตรและสหกรณ์ที่เกี่ยวข้องภายในจังหวัด ให้เกิดความรวดเร็ว ถูกต้อง และเหมาะสมต่อสถานการณ์
  ๕. ประสานงานกับหน่วยงานอื่นหรือคณะกรรมการอื่น ทั้งในและนอกสังกัดกระทรวงเกษตร  
และสหกรณ์ที่เกี่ยวข้องกับการบรรเทาความเสียหายที่เกิดขึ้นจากภัยพิบัติ
  ๖. แต่งตั้งคณะทำงานหรือมอบหมายเจ้าหน้าที่เพื่อปฏิบัติงานตามที่เห็นสมควร
  ๗. ปฏิบัติงานอื่นๆ ตามที่ปลัดกระทรวงเกษตรและสหกรณ์มอบหมาย
- ทั้งนี้ ตั้งแต่บัดนี้เป็นต้นไป

สั่ง ณ วันที่ ๑๗ มิถุนายน พ.ศ. ๒๕๖๓



(นายอนันต์ สุวรรณรัตน์)

ปลัดกระทรวงเกษตรและสหกรณ์

## บรรณานุกรม

กระทรวงเกษตรและสหกรณ์. (2563). คำสั่งกระทรวงเกษตรและสหกรณ์ ที่ 772/2563 เรื่อง จัดตั้งศูนย์ติดตาม และแก้ไขปัญหาภัยพิบัติด้านการเกษตร จังหวัด. 19 มิถุนายน 2563.

กระทรวงเกษตรและสหกรณ์. (2564). แผนป้องกันและบรรเทาสาธารณภัยด้านการเกษตร ในช่วงฤดูแล้ง ปี 2564/65.

สำนักงานเกษตรและสหกรณ์จังหวัดปทุมธานี. (2563). รายงานประจำปี 2563.

จาก <https://www.opsmoac.go.th/pathumthani-dwl-preview-431891791916>

สำนักงานเกษตรและสหกรณ์จังหวัดปทุมธานี. (2564). ข้อมูลพื้นฐานด้านการเกษตรและสหกรณ์จังหวัดปทุมธานี ปี 2564. จาก <https://www.opsmoac.go.th/pathumthani-dwl-preview-431491791876>

กรมอุตุนิยมวิทยา. (2564). ประกาศกรมอุตุนิยมวิทยา เรื่อง การเริ่มต้นฤดูหนาวของประเทศไทย พ.ศ. 2564.

จาก <https://www.tmd.go.th/>

ศูนย์ภูมิอากาศ กรมอุตุนิยมวิทยา. (2564). การติดตามและการคาดการณ์ปรากฏการณ์.

จาก <http://climate.tmd.go.th/content/category/31>

ศูนย์ภูมิอากาศ กรมอุตุนิยมวิทยา. (2564). การติดตามสภาพภูมิอากาศ ลักษณะอากาศรายจังหวัด.

จาก <http://climate.tmd.go.th/map/thailand>

กรมอุตุนิยมวิทยา. (2564). การคาดการณ์ลักษณะอากาศราย 3 เดือนสำหรับประเทศไทย. (ธันวาคม 2564 - กุมภาพันธ์ 2565) จาก [https://www.tmd.go.th/3month\\_forecast.php](https://www.tmd.go.th/3month_forecast.php)

ศูนย์ปฏิบัติการน้ำอัจฉริยะ กรมชลประทาน. (2564). สรุปสถานการณ์น้ำ 24 ธันวาคม 2564.

จาก <http://wmsc.rid.go.th/>

ฝ่ายจัดสรรน้ำ กรมชลประทาน. (2564). แผนการบริหารจัดการน้ำและการปลูกพืชฤดูแล้ง ในเขตชลประทาน ปี 2564/65 กรมชลประทาน จาก <http://water.rid.go.th/hwm/wmoc/>